

**HDMI™**  
HIGH-DEFINITION MULTIMEDIA INTERFACE



LV25378

Pārskatītais izdevums V2 / 2024. gada decembris

# IN SEARCH OF INCREDIBLE

E-rokasgrāmata

**ASUS**

## AUTORTIESĪBU ATRUNA

Šo rokasgrāmatu, ieskaitot tajā aprakstītos produktus un programmatūru, nekādā veidā un ne ar kādiem līdzekļiem nedrīkst reproducēt, pārsūtīt, ierakstīt, saglabāt meklēšanas sistēmā vai tulkot jebkurā valodā (izņemot jo dokumentāciju, ko pircejs saglabā dublējuma nolūkos) bez rakstiskas ASUSTeK COMPUTER INC ("ASUS") atļaujas.

ASUS NODROŠINA ŠO ROKASGRĀMATU "TĀDU, KĀDA TĀ IR" BEZ JEBKĀDĀM TIEŠĀM VAI NETIEŠĀM GARANTIJĀM, TOSTARP, BET NEAPROBEŽOJOTIES AR NETIEŠĀM GARANTIJĀM, IEGĀDES NOSACĪJUMIEM VAI PIEMĒROTĪBU KĀDAM NOTEIKTAM MĒRĶIM. ASUS, TĀ VADĪBA, AMATPERSONAS, DARBINIEKI VAI PĀRSTĀVJI NEKĀDĀ GADĪJUMĀ NEUZŅEMAS ATBILDĪBU NE PAR KĀDIEM NETIEŠĀM, TIEŠĀM, NEJAUŠIEM VAI IZRIETOŠIEM BOJĀJUMIEM (IESKAITOT PEĻŅAS ZAUDĒJUMUS, KOMERCDARBĪBAS SLĒGŠĀNU, LIETOŠANAS NIESPĒJAMĪBU VAI DATU ZUDUMU, KOMERCDARBĪBAS TRAUCĒJUMUS UN TAMLĪDZĪGUS ZAUDĒJUMUS), PAT JA ASUS IR BIJIS INFORMĒTS PAR ŠĀDU ZAUDĒJUMU IESPĒJAMĪBU, KAS VAR RASTIES ŠAJĀ ROKASGRĀMATĀ ESOŠAS KĻŪDAS VAI PRODUKTA BOJĀJUMA DĒĻ.

Produkti un uzņēmumu nosaukumi, kas minēti šajā rokasgrāmatā, var būt un var nebūt reģistrētas preču zīmes vai attiecīgo uzņēmumu autortiesības un ir lietoti tikai identifikācijas vai paskaidrošanas nolūkos, lai ierīces īpašnieks tos saprastu, bet bez nodoma pārkāpt šīs tiesības.

ŠAJĀ ROKASGRĀMATĀ IETVERTĀS TEHNISKĀS SPECIFIKĀCIJAS UN INFORMĀCIJA IR SNIEGTA TIKAI INFORMĀTĪVIEM NOLŪKIEM UN VAR TIKT MAINĪTA JEBKURĀ LAIKĀ BEZ IEPRIEKŠĒJA BRĪDINĀJUMA. TĀ NAV UZTVERAMA KĀ ASUS SAISTĪBAS. ASUS NEUZŅEMAS ATBILDĪBU NE PAR KĀDĀM KĻŪDĀM VAI NĒPRECĪZĪTĒM, KAS VAR BŪT SASTOPAMAS ŠAJĀ ROKASGRĀMATĀ, TOSTARP TAJĀ APRAKSTĪTAJOS PRODUKTOS UN PROGRAMMATŪRĀ.

Autortiesības © 2024 ASUSTeK COMPUTER INC. Visas tiesības aizsargātas.

## ATBILDĪBAS IEROBEŽOJUMS

Apstākļos, kas var rasties ASUS vai citu saistību nepildīšanas rezultātā, jums ir tiesības pieprasīt no ASUS zaudējumu segšanu. Tādā gadījumā neatkarīgi no pamatojuma, kura dēļ jums ir tiesības pieprasīt no ASUS zaudējumu segšanu, ASUS ir atbildīgs tikai par fiziskām traumām (ieskaitot nāvi) un kaitējumu nekustamajam īpašumam un personīgām materiālajam īpašumam vai jebkuriem citiem reālajiem un tiešajiem zaudējumiem, kas radušies šajos Garantijas nosacījumos noteikto likumīgo pienākumu nepildīšanas rezultātā katra konkrētā produkta noteiktās līgumcenas apmērā.

ASUS atbildība un atlīdzināmais apjoms ir tikai līgumā noteiktie zaudējumi, kaitējums vai prasījumi un šajos Garantijas nosacījumos noteiktie atlīdzināmie zaudējumi vai pārkāpumi.

Šis ierobežojums attiecas arī uz ASUS piegādātājiem un tālākpārdevēju. Tā ir ASUS, tā piegādātāju un jūsu tālākpārdevēja maksimālā kolektīvā atbildība.

ASUS NEKĀDĀ GADĪJUMĀ NEUZŅEMAS ATBILDĪBU PAR TĀLĀK MINĒTO: 1) TREŠĀS PUSES IZVIRZĪTAJIEM PRASĪJUMIEM PRĒT JŪS PAR ZAUDĒJUMU SEGŠĀNU; 2) JŪSU DOKUMENTĀCIJAS VAI DATU ZAUDĒJUMU VAI BOJĀJUMU VAI 3) SPECIĀLIEM, NEJAUŠIEM VAI TIEŠIEM ZAUDĒJUMIEM VAI PAR JEBKURIEM NO EKONOMISKĀS DARBĪBAS IZRIETOŠIEM ZAUDĒJUMIEM (IESKAITOT PEĻŅAS VAI UZKRĀJUMU ZAUDĒJUMUS), PAT JA ASUS, TĀ PIEGĀDĀTĀJI VAI JŪSU TĀLĀKPĀRDEVĒJS IR INFORMĒTS PAR ŠĀDU APSTĀKĻU IESPĒJAMĪBU.

## APKALPOŠANA UN ATBALSTS

Apmeklējiet mūsu daudzvalodu timekļa vietni <https://www.asus.com/support/>.

Lietotne MyASUS piedāvā dažādas atbalsta funkcijas, tostarp problēmu novēršanu, produktu veikspējas optimizāciju, ASUS programmatūras integrāciju, kā arī palīdz sakārtot personīgo darbvirsu un palielināt krātuves vietu. Lai uzzinātu vairāk, skatiet vietni <https://www.asus.com/support/FAQ/1038301/>.

# Satura rādītājs

Par šo rokasgrāmatu .....	7
Šajā rokasgrāmatā izmantotie apzīmējumi .....	8
Ikonas .....	8
Noformējums .....	8
Drošības pasākumi .....	9
Klēpjdatora izmantošana .....	9
Klēpjdatora kopšana .....	10
Pareiza utilizācija .....	11
Akumulatora drošības informācija .....	12

## 1. nodaļa. Aparatūras uzstādīšana

Klēpjdatora iepazīšana .....	16
Skats no priekšpuses .....	16
Apakšskats .....	21
Skats no labās puses .....	23
Skats no kreisās puses .....	25

## 2. nodaļa. Klēpjdatora izmantošana

Darba sākšana .....	30
Uzlādējiet savu klēpj datoru .....	30
Paceliet, lai atvērtu displeja paneli .....	32
Nospiediet barošanas pogu .....	32
Skārienekrāna paneļa un skārienpaliktņa žesti .....	33
Skārienekrāna žestu izmantošana .....	33
Skārienpaliktņa izmantošana .....	35
DialPad izmantošana .....	42
Tastatūras izmantošana .....	46
Karstie taustiņi .....	46
Funkciju taustiņi .....	48
Windows taustiņi .....	48

### **3. nodaļa. Darbs ar Windows**

Pirmreizējā palaišana.....	50
Start (Sākuma) izvēlne .....	51
Windows lietotnes.....	53
Darbs ar Windows lietotnēm.....	54
Windows lietotņu personalizācija.....	54
Task view (Uzdevumu skats) .....	57
Widgets (Logriki).....	58
Snap funkcija.....	60
Snap karstvietas .....	60
Action Center (Darbību centrs).....	62
MyASUS Splendid.....	64
OLED displeja iestatīšana.....	66
Dark mode (Tumšā režīma) iestatīšana.....	66
Displeja izslēgšana, kad tas netiek izmantots .....	68
Displeja spilgtuma pielāgošana .....	70
Automātiskā taskbar (uzdevumjoslas) slēpšana .....	72
Dark mode (Tumšā režīma) iestatīšana Microsoft Office.....	74
Citi tastatūras īsinājumaustiņi .....	75
Savienojuma izveide ar bezvadu tīklu .....	77
Wi-Fi.....	77
Bluetooth.....	78
Airplane mode (Lidojuma režīms) .....	79
Klēpjdatora izslēgšana .....	80
Klēpjdatora iestatīšana miega režīmā .....	81
Piezīmjdatora ievietošana zemākās jaudas režīmā .....	82



## **4. nodaļa. Ieslēgšanas pašpārbaude (Power-On Self-Test (POST))**

Ieslēgšanas pašpārbaude (Power-On Self-Test — POST) .....	84
POST izmantošana, lai piekļūtu BIOS un veiktu Troubleshoot (Problēmu novēršanu) .....	84
BIOS .....	84
Piekļuve BIOS .....	84
Jūsu sistēmas atkopšana .....	85
Atkopšanas opcijas izmantošana .....	86

### **Padomi un bieži uzdotie jautājumi**

Noderīgi padomi darbam ar klēpj datoru .....	90
Bieži uzdotie jautājumi par aparatūru .....	92
Bieži uzdotie jautājumi par programmatūru .....	95

### **Pielikumi**

Juridiskā informācija .....	98
USB-IF preču zīme .....	98
Access Advance patenta paziņojums .....	98
Normatīvie paziņojumi .....	99
Paziņojums par traucējumu atbilstību Federālās Sakaru komisijas (FCC) prasībām .....	99
Informācija par radiofrekvences iedarbību saskaņā ar FCC .....	100
UL (Underwriters Laboratories) paziņojumi par drošību .....	101
Drošības prasības attiecībā uz barošanu .....	102
Paziņojumi par televīziju .....	102

Korporācijas Macrovision paziņojums par izstrādājumu .....	102
Dzirdes bojājumu profilakse .....	102
Paziņojums par pārklājumu .....	102
Uz ziemeļvalstīm attiecināmie brīdinājumi par litiju (attiecībā uz litija jonu baterijām/akumulatoriem) .....	103
Produktu vides aizsardzības noteikumu atbilstības deklarācija .....	104
ES REACH un 33. pants.....	104
ES RoHS .....	104
ASUS otrreizējās pārstrādes/nolietoto ierīču savākšanas pakalpojumi .....	104
Ekodizaina direktīva.....	105
ENERGY STAR® kvalificēts produkts.....	105
EPEAT reģistrētie produkti.....	106
BIOS teksta fontu licence .....	106
Vienkāršota ES atbilstības deklarācija .....	107
Wi-Fi tīkla paziņojums .....	108

# Par šo rokasgrāmatu

Šajā rokasgrāmatā sniegta informācija par klēpjdatora aparatūras un programmatūras funkcijām, kas aprakstītas tālākajās nodaļās.

## 1. nodaļa. Aparatūras uzstādīšana

Šajā nodaļā ir sniegta detalizēta informācija par klēpjdatora aparatūras komponentiem.

## 2. nodaļa. Klēpjdatora izmantošana

Šajā nodaļā ir izklāstīts, kā lietot dažādas klēpjdatora daļas.

## 3. nodaļa. Darbs ar Windows

Šajā nodaļā sniegts pārskats par operētājsistēmas Windows lietošanu klēpj datorā.

## 4. nodaļa. Ieslēgšanas pašpārbaude (Power-On Self-Test (POST))

Šajā nodaļā ir izklāstīts, kā lietot POST procesu, lai mainītu klēpjdatora iestatījumus.

## Padomi un bieži uzdotie jautājumi

Šajā sadaļā sniegta daži ieteicamie padomi, bieži uzdotie jautājumi par aparatūru un programmatūru, ko varat izmantot, lai uzturētu klēpj datoru un novērstu tā bieži sastopamās problēmas.

## Pielikumi

Šajā sadaļā ietverti klēpjdatora paziņojumi un paziņojumi par drošību.

## Šajā rokasgrāmatā izmantotie apzīmējumi

Lai iezīmētu galveno informāciju šajā lietotāja rokasgrāmatā, dažreiz teksts tiek parādīts tā, kā izklāstīts tālāk.

---

**SVARĪGI!** Šajā ziņojumā ietverta ļoti svarīga informācija, kas jāizpilda, lai pabeigtu uzdevumu.

---

**PIEZĪME.** Šajā ziņojumā ietverta papildinformācija un padomi, kas var palīdzēt izpildīt uzdevumus.

---

**BRĪDINĀJUMS!** Šajā ziņojumā ir ietverta svarīga informācija, kas jāievēro, lai saglabātu drošību, veicot noteiktus uzdevumus, un novērstu klēpjdatora datu un sastāvdaļu bojājumus.

---

## Ikonas

Tālāk redzamās ikonas norāda, kādas ierīces var izmantot, lai izpildītu dažādus uzdevumus vai darbības klēpj datorā.



= Izmantojiet skārienekrāna paneli.



= Lietojiet skārienpaliktni.



= Lietojiet tastatūru.

## Noformējums

**Treknraksts** = Tas norāda uz izvēlni vai vienumu, kas jāizvēlas.

*Slīpraksts* = Ar šo tiek norādītas sadaļas, kuras varat skatīt šajā rokasgrāmatā.

## Drošības pasākumi Klēpjdatora izmantošana



Šo klēpj datoru drīkst lietot tikai vietās, kur apkārtējā temperatūra ir no 5 °C (41 °F) līdz 35 °C (95 °F).



Skatiet strāvas parametru uzlīmi klēpj datora apakšā un pārliecinieties, vai strāvas adapteris atbilst parametriem.



Klēpj dators lietošanas vai akumulatora uzlādes laikā var sakarst. Lai novērstu sakaršanas radītas traumas, neturiet klēpj datoru klēpī vai jebkuras ķermeņa daļas tuvumā. Strādājot ar klēpj datoru, nenovietojiet to uz virsmas, kas var aizsegēt ventilācijas atveres.



Klēpj datoram nelietojiet bojātus strāvas vadus, papildierīces vai citas ārējās ierīces.



Kad klēpj dators ir ieslēgts, nodrošiniet, lai pārvešanas un lietošanas laikā neviens materiāls neaizsegtu gaisa ventilācijas atveres.



Nelieciet klēpj datoru uz nelidzenām un nestabilām darba virsmām.



Šo klēpj datoru var laist cauri lidostas rentgenstaru iekārtām (ar ko pārbauda uz konveijera lentes uzliktus priekšmetus), bet to nedrīkst pakļaut magnētisko detektoru un magnētisko zižļu iedarbībai.



Sazinieties ar aviokompāniju, lai uzzinātu, kādi ir saistītie pakalpojumi, kurus drīkst izmantot lidojuma laikā, un ierobežojumi, kas jāievēro, lidojuma laikā izmantojot klēpj datoru.

## Klēpjdatora kopšana



Pirms klēpjdatora tīrīšanas atvienojiet to no maiņstrāvas tīkla un izņemiet akumulatoru (ja attiecināms). Izmantojiet tīru celulozes sūkli vai zamšādas drānu, kas samitrināta siltā ūdenī. Ar sausu drānu noņemiet no klēpjdatora visu lieko mitrumu. Lai neradītu īsslēgumu vai novērstu korozijas rašanos, neglabājiet šķidrumus tuvu šasijai vai tastatūras spraugām.



Klēpjdatora tuvumā neizmantojiet spēcīgus šķīdinātājus, piemēram, spirtu, atšķaidītājus, benzolu vai citas ķīmiskas vielas.



Nenovietojiet uz klēpjdatora citus priekšmetus.



Nepakļaujiet klēpjdatoru spēcīgu magnētisko vai elektrisko lauku iedarbībai.



Nepakļaujiet klēpjdatoru šķidrumu, lietus vai mitruma iedarbībai un nelietojiet to šādā vidē.



Nepakļaujiet klēpjdatoru putekļu iedarbībai.



Nelietojiet klēpj datoru blakus gāzes noplūdes vietām.



Lai izvairītos no elektromagnētisko viļņu traucējumiem displeja panelī, pie klēpj datora novietojiet aktīvas elektroniskās ierīces.



Neizmantojiet šo klēpj datoru kriptovalūtas ieguvei (lai iegūtu konvertējamu virtuālo valūtu, ir nepieciešams daudz enerģijas un laika) un/vai ar to saistītām darbībām.

## Pareiza utilizācija



Neizmetiet klēpj datoru sadzīves atkritumos. Šis produkts ir izstrādāts tā, lai būtu iespējama detaļu otrreizējā lietošana un pārstrāde. Nosvītrotas atkritumu tvertnes simbols norāda, ka produktu (elektriskās, elektroniskās ierīces un dzīvsudrabu saturošas pogu elementu baterijas) nedrīkst izmest sadzīves atkritumos. Skatiet vietējos noteikumus par elektronisko produktu utilizāciju.



Neizmetiet akumulatoru sadzīves atkritumos. Nosvītrotas atkritumu tvertnes simbols norāda, ka akumulatoru nedrīkst izmest sadzīves atkritumos.

# Akumulatora drošības informācija

## Akumulatora aizsardzība

- Ja akumulators bieži tiek uzlādēts augstā spriegumā, var tikt saīsināts akumulatora kalpošanas laiks. Lai aizsargātu akumulatoru, kad tas ir pilnībā uzlādēts, sistēma var pārtraukt uzlādi, kad akumulatora uzlādes līmenis ir no 90% līdz 100%.

---

**PIEZĪME.** Līmenis, kādā akumulators atsāk lādēšanu, parasti ir iestatīts no 90% līdz 99%. Faktiskā vērtība var atšķirties atkarībā no modeļa.

---

- Akumulatora uzlāde vai glabāšana augstā apkārtējās vides temperatūrā var izraisīt pastāvīgus akumulatora uzlādes līmeņa bojājumus un strauji saīsināt akumulatora kalpošanas laiku. Ja akumulatora temperatūra ir pārāk augsta, sistēma var samazināt akumulatora uzlādes līmeni vai pat apturēt akumulatora uzlādi, lai aizsargātu akumulatoru.
- Akumulatora uzlādes līmenis var samazināties pat tad, ja ierīce ir izslēgta un atvienota no maiņstrāvas. Tas ir normāli, jo sistēma joprojām patērē nelielu akumulatora enerģijas daudzumu.



## Standarta akumulatora apkope

- Ja ierīci ilgāku laiku neizmantos, gādājiet, lai akumulatora uzlādes līmenis ir 50%, pēc tam izslēdziet ierīci un atvienojiet maiņstrāvas barošanas bloku. Ik pēc trīs mēnešiem uzlādējiet akumulatoru līdz 50%, lai akumulators pārmērīgi neizlādētos un netiktu bojāts.
- Lai pagarinātu akumulatora kalpošanas laiku, neveiciet ilgstošu akumulatora uzlādi augstā spriegumā. Ja ierīcei pastāvīgi izmantojat maiņstrāvas padevi, nodrošiniet, lai akumulatora uzlādes līmenis vismaz reizi divās nedēļās būtu 50%. Lai pagarinātu akumulatora kalpošanas laiku, var arī pielāgot MyASUS iestatījumus sadaļā Battery Health Charging (Akumulatora droša uzlāde).
- Akumulatoru ieteicams glabāt temperatūrā no 5 °C (41 °F) līdz 35 °C (95 °F) ar 50% akumulatora uzlādes līmeni. Lai pagarinātu akumulatora kalpošanas laiku, var arī pielāgot MyASUS iestatījumus sadaļā Battery Health Charging (Akumulatora droša uzlāde).
- Neatstājiet akumulatoru mitrās vietās. Pakļaušana mitras vides iedarbībai var paātrināt akumulatora izlādi. Zema temperatūra var sabojāt ķīmiskās vielas akumulatora iekšpusē, bet augsta temperatūra vai pārkaršana var izraisīt sprādzienu.
- Nenovietojiet ierīci vai akumulatoru pie radiatoriem, kamīna, krāsns, sildītājiem vai citiem siltuma avotiem, kuru temperatūra pārsniedz 60 °C (140 °F). Augstas temperatūras vide var izraisīt sprādzienu vai noplūdi, kā rezultātā var izcelties ugunsgrēks.



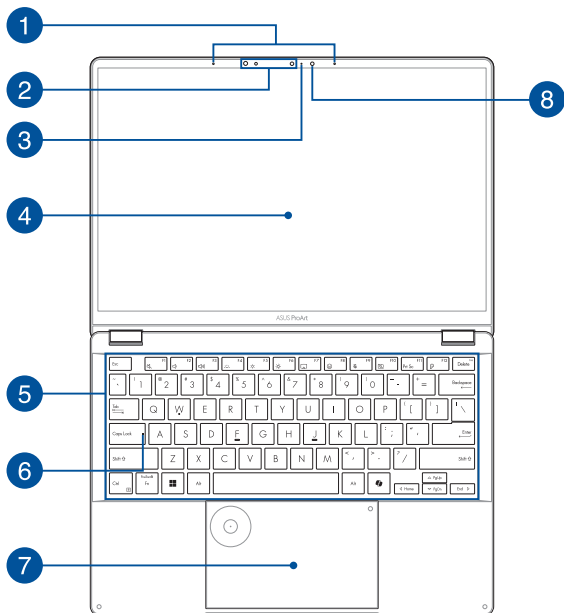
# ***1. nodaļa.***

## ***Aparatūras uzstādīšana***

# Klēpjdatora iepazīšana

## Skats no priekšpuses

**PIEZĪME.** Tastatūras izkārtojums var atšķirties atkarībā no reģiona vai valsts. Skats no priekšpuses arī var atšķirties atkarībā no klēpjdatora modeļa.



## 1 Virziena mikrofoni

Virziena mikrofoni nodrošina atbalss novēršanas, trokšņu slāpēšanas un staru kūļa veidošanas funkcijas, kas uzlabo balsis atpazīšanu un audio ierakstu.

## 2 Kamera

Izmantojot šo iebūvēto kameru, ar klēpjatora palīdzību var uzņemt fotoattēlus vai ierakstīt video.

### IR kamera

Iebūvētā IR kamera uzņem infrasarkanos attēlus sejas atpazīšanai un atbalsta Windows Hello.

---

**PIEZĪME.** Sarkanas krāsas IR LED mirgo, kamēr dati tiek nolasīti pirms pierakstīšanās, izmantojot Windows Hello sejas atpazīšanas funkciju.

---

## 3 Kameras indikators

Kameras indikators norāda uz to, ka iebūvētā kamera tiek lietota.

4

## Skārienekrāna panelis

Šis augstas izšķirtspējas skārienekrāna panelis nodrošina piezīmjdatorā lieliskas fotoattēlu, video un citu multivides failu skatīšanās funkcijas. Ar to varat arī darboties, izmantojot skārienekrāna žestus.

---

**Atruna.** Ilgstoša statisku vai liela kontrasta attēlu skatīšanās var radīt attēla noturību vai OLED displeja izdegšanu. ASUS klēpjdators ar OLED displeju (konkrētiem modeļiem) samazina ierakstīšanas iespēju, iestatot Dark Mode (Tumšo režīmu) operētājsistēmā Windows kā noklusējumu un sāisinot dikstāves laiku pirms ekrāna izslēgšanas. Lai pagarinātu OLED displeja darbības laiku, ieteicams aktivizēt animētu tumšā fona ekrānsaudzētāju un neiestatīt OLED displejam maksimālo spilgtumu.

---

**PIEZĪME.** Detalizētāku informāciju skatiet šīs rokasgrāmatas sadaļās *OLED displeja iestatīšana* un *Skārienekrāna paneļa žestu izmantošana*.

---

5

## Tastatūra

Tastatūrai ir pilna izmēra QWERTY taustiņi ar ērtu iespiešanas dziļumu rakstīšanai. Tā arī nodrošina funkciju taustiņus, ar kuriem var ātri piekļūt Windows un kontrolēt citas multivides funkcijas.

---

**PIEZĪME.** Tastatūras izkārtojums atšķiras atkarībā no modeļa vai teritorijas.

---

## 6 Burtslēga indikators

Šis indikators iedegas, kad ir aktivizēta burtslēga taustiņa funkcija. Izmantojot burtslēga taustiņu, ar klēpjdatora tastatūru varat ievadīt lielos burtus (piemēram, A, B, C).

## 7 Skārienpaliktnis

Skārienpaliktnis ļauj izmantot dažādus žestus, lai pārvietotos pa ekrānu, nodrošinot intuitīvu lietotāja pieredzi. Tas simulē arī parastas peles funkcijas.

---

**PIEZĪME.** Detalizētāku informāciju skatiet šīs rokasgrāmatas sadaļā *Skārienpaliktņa lietošana*.

---

## DialPad

Izmantojiet DialPad, lai regulētu skaļumu, mainītu otas necaurspīdību, palielinātu vai samazinātu displeja spilgtumu un veiktu daudz citu darbību. DialPad atbalsta satūra veidotājiem domātas lietotnes, un ar to var arī pielāgot dažas no biežāk lietotajām funkcijām.

---

**PIEZĪME.** Papildinformāciju skatiet šīs rokasgrāmatas sadaļā *DialPad izmantošana*.

---

**8****Apkārtējās gaismas sensors**

Apkārtējās gaismas sensors nosaka gaismas daudzumu apkārtējā vidē. Tas ļauj sistēmai automātiski pielāgot displeja spilgtumu atkarībā no apkārtējās gaismas stāvokļa.

**Adaptīvs krāsu sensors**

Adaptīvais krāsu sensors automātiski pielāgo displeja paneļa krāsu temperatūru atbilstoši apkārtējam apgaismojuma līmenim.

---

**SVARĪGI!** Lūdzu, ņemiet vērā, ka apkārtējās gaismas sensors un adaptīvais krāsu sensors tiek atbalstīti tikai jaunākajā Microsoft Windows operētājsistēmā.

---

---

**PIEZĪME.** Adaptīvais krāsu sensors pēc noklusējuma ir atspējots. Lai iespējotu adaptīvo krāsu sensoru, palaidiet izvēlni **Sākt** un pēc tam dodieties uz **Settings (Iestatījumi) > System (Sistēma) > Display (Displejs)**.

---



## Apakšskats

---

**PIEZĪME.** Apakšskats var atšķirties atkarībā no modeļa.

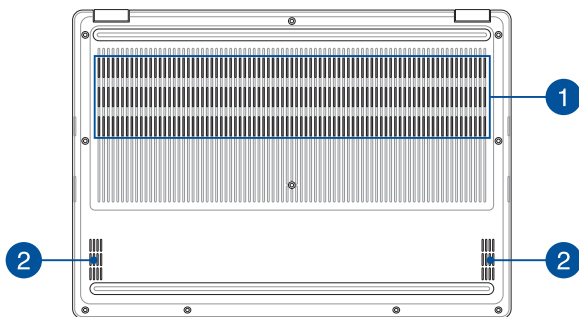
---

**BRĪDINĀJUMS!** Klēpjdzators lietošanas vai akumulatora uzlādes laikā var sakarst. Lai novērstu sakaršanas radītas traumas, neturiet klēpjdzatoru klēpī vai jebkuras ķermeņa daļas tuvumā. Strādājot ar klēpjdzatoru, nenovietojiet to uz virsmas, kas var aizsegēt ventilācijas atveres.

---

### SVARĪGI!

- Akumulatora darba laiks ir atkarīgs no lietošanas veida un no klēpjdzatora tehniskajiem raksturlielumiem. Akumulators nav izjaucams.
  - Lai nodrošinātu optimālu saderību un uzticamību, iegādājieties sastāvdaļas tikai no pilnvarotiem mazumtirgotājiem. Ja jums nepieciešama palīdzība saistībā ar izstrādājuma apkalpošanu un atbilstošu izstrādājuma salikšanu un izjaukšanu, vērsieties ASUS apkalpošanas centrā vai pie pilnvarota mazumtirgotāja.
- 



## 1 Ventilācijas atveres

Ventilācijas atveres ļauj piezīmdatorā ieplūst aukstajam gaisam un karstajam gaisam izplūst no tā.

---

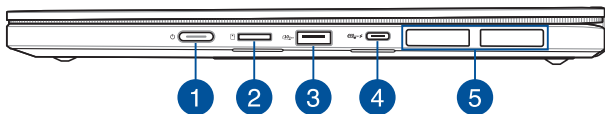
**BRĪDINĀJUMS!** Nodrošiniet, lai papīrs, grāmatas, drēbes, kabeļi un citi objekti neaizsegtu nevienu ventilācijas atveri, jo pretējā gadījumā var rasties pārkaršana.

---

## 2 Audio skaļruņi

Izmantojot iebūvētos audio skaļruņus, audio var klausīties tieši no klēpdatora. Audio funkcijas kontrolei tiek izmantota programmatūra.

## Skats no labās puses



### 1 Barošanas poga

Nospiediet barošanas pogu, lai ieslēgtu vai izslēgtu klēpj datoru. Nospiediet barošanas pogu, lai arī pārslēgtu klēpj datoru miega vai hibernācijas režīmā un ieslēgtu no miega vai hibernācijas režīma.

Ja klēpj dators nereaģē, nospiediet barošanas pogu un turiet to nospiestu vismaz desmit (10) sekundes, līdz klēpj dators izslēdzas.

### 2 microSD kartes slots

Šim piezīmjdatoram ir viens iebūvētā atmiņas karšu lasītāja slots, kas atbalsta microSD karšu formātus.

### 3 USB 3.2 Gen 2 pieslēgvietā

Šī universālās seriālās kopnes 3.2 (USB 3.2) Gen 2 pieslēgvietā nodrošina pārsūtīšanas ātrumu līdz 10 Gbit/s un ir saderīga ar vecāku versiju USB 2.0.

**4**

## USB4®/Power Delivery kombinētā pieslēgvietā

Šī USB4® (universālā seriālā kopne 4) pieslēgvietā nodrošina pārsūtīšanas ātrumu līdz 40 Gbit/s un ir saderīga ar vecāku versiju USB 2.0. Izmantojiet USB Type-C® adapteri, lai pievienotu klēpj datoru ārējam displejam. Lai uzlādētu akumulatoru un nodrošinātu klēpj datora barošanu, pievienojiet strāvas padeves avotu ar nominālu 20 V / 5 A.

---

**PIEZĪME.** Šīs pieslēgvietas pārsūtīšanas ātrums var atšķirties atkarībā no modeļa.

---

**BRĪDINĀJUMS!** Strāvas adapteris lietošanas laikā var kļūt karsts. Kad tas ir pievienots barošanas avotam, neapsedziet strāvas adapteri un turiet to attālak no ķermeņa.

---

### SVARĪGI!

- Izmantojot zema sprieguma barošanas avotu, piezīmjdatora uzlāde var būt ilgāka.
  - Lai novērstu jebkādas bojājumus, piezīmjdatora uzlādēšanai no USB Power Delivery kombinētās pieslēgvietas izmantojiet tikai strāvas avotus ar nomināllielumiem 20 V / 5 A. Lai uzzinātu vairāk, sazinieties ar ASUS servisa centru.
- 

**5**

## Ventilācijas atveres

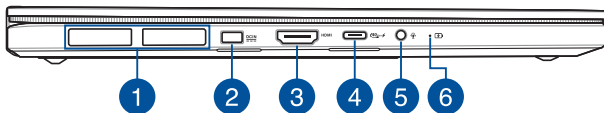
Ventilācijas atveres ļauj piezīmjdatorā ieplūst aukstajam gaisam un karstajam gaisam izplūst no tā.

---

**BRĪDINĀJUMS!** Nodrošiniet, lai papīrs, grāmatas, drēbes, kabeli un citi objekti neaizsegto nevienu ventilācijas atveri, jo pretējā gadījumā var rasties pārkaršana.

---

## Skats no kreisās puses



### 1 Ventilācijas atveres

Ventilācijas atveres ļauj piezīmjdatorā iekļūst aukstajam gaisam un karstajam gaisam izplūst no tā.

---

**BRĪDINĀJUMS!** Nodrošiniet, lai papīrs, grāmatas, drēbes, kabeli un citi objekti neaizsegtu nevienu ventilācijas atveri, jo pretējā gadījumā var rasties pārkaršana.

---

### 2 Līdzstrāvas (DC) ievades pieslēgvietā

Šai pieslēgvietai pievienojiet komplektā iekļauto strāvas vadu, lai nodrošinātu klēpj datoram strāvas padevi un uzlādētu akumulatoru.

---

**BRĪDINĀJUMS!** Strāvas adapteris lietošanas laikā var kļūt karsts. Kad tas ir pievienots barošanas avotam, neapsedziet strāvas adapteri un turiet to attālāk no ķermeņa.

---

---

**SVARĪGI!** Lai nodrošinātu klēpj datora barošanu un uzlādētu akumulatoru, izmantojiet tikai komplektā ietverto strāvas adapteri.

---

### 3 HDMI izejas pieslēgvieta

Šī pieslēgvieta ļauj nosūtīt audio un video signālus no klēpjdzinātāja uz ar HDMI saderīgu ierīci, izmantojot HDMI kabeli.

### 4 USB4®/Power Delivery kombinētā pieslēgvieta

Šī USB4® (universālā seriālā kopne 4) pieslēgvieta nodrošina pārsūtīšanas ātrumu līdz 40 Gbit/s un ir saderīga ar vecāku versiju USB 2.0. Izmantojiet USB Type-C® adapteri, lai pievienotu klēpjdzinātāju ārējam displejam. Lai uzlādētu akumulatoru un nodrošinātu klēpjdzinātāja barošanu, pievienojiet strāvas padeves avotu ar nominālu 20 V / 5 A.

---

**PIEZĪME.** Šīs pieslēgvietas pārsūtīšanas ātrums var atšķirties atkarībā no modeļa.

---

---

**BRĪDINĀJUMS!** Strāvas adapteris lietošanas laikā var kļūt karsts. Kad tas ir pievienots barošanas avotam, neapsedziet strāvas adapteri un turiet to attālak no ķermeņa.

---

#### **SVARĪGI!**

- Izmantojot zema sprieguma barošanas avotu, piezīmjdatora uzlāde var būt ilgāka.
  - Lai novērstu jebkādas bojājumus, piezīmjdatora uzlādēšanai no USB Power Delivery kombinētās pieslēgvietas izmantojiet tikai strāvas avotus ar nominālielumiem 20 V / 5 A. Lai uzzinātu vairāk, sazinieties ar ASUS servisa centru.
-

## 5 **Austiņu/austiņu ar iebūvētu mikrofonu/mikrofona ligzda**

Šai pieslēgvietai var pievienot skaļruņus vai austiņas. Varat arī izmantot šo pieslēgvietu, lai pievienotu austiņas ar iebūvētu mikrofonu vai ārēju mikrofonu.

## 6 **Divu krāsu akumulatora uzlādes indikators**

Šī divu krāsu gaismas diode nodrošina akumulatora uzlādes statusa vizuālu rādījumu. Detalizētāku informāciju skatiet tabulā.

<b>Krāsa</b>	<b>Stāvoklis</b>
<b>Nepārtraukti balta</b>	Klēpjdatore ir pievienots strāvas avotam, un akumulatora jauda ir 100%.
<b>Nepārtraukti oranža</b>	Klēpjdatore ir pievienots strāvas avotam, tiek veikta akumulatora uzlāde, un akumulatora jauda ir no 0% līdz 99%.
<b>Mirgo oranža</b>	Klēpjdatore barošanu nodrošina akumulators un tā uzlādes līmenis ir mazāks par 10%.
<b>Izdziest</b>	Klēpjdatore barošanu nodrošina akumulators un tā uzlādes līmenis ir no 10% līdz 100%.





## **2. nodaļa.**

### ***Klēpjdatora izmantošana***

## Darba sākšana

### Uzlādējiet savu klēpj datoru

- Savienojiet maiņstrāvas barošanas vadu ar maiņstrāvas/līdzstrāvas adapteri.
- Pieslēdziet līdzstrāvas barošanas savienotāju piezīmjdatora līdzstrāvas (DC) ievades pieslēgvietai.
- Iespraudiet maiņstrāvas adapteri 100 V ~ 240 V barošanas avotā.

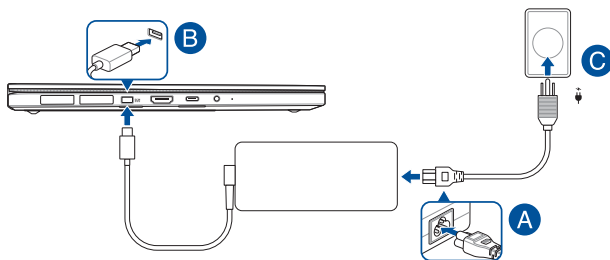


Lādējiet klēpj datoru **3 stundas**, pirms to pirmo reizi lietojat akumulatora režīmā.

---

**PIEZĪME.** Strāvas adaptera izskats var atšķirties atkarībā no modeļa un jūsu reģiona.

---



---

### SVARĪGI!

Informācija par strāvas adapteri:

- Ievades spriegums: 100–240 V maiņstrāva
  - Ievades frekvence: 50–60 Hz
  - Nominālā izvades strāva: 10 A (200 W)
  - Nominālais izvades spriegums: 20 V
-

---

## **SVARĪGI!**

- Atrodiet klēpjdatora ievades/izvades vērtību marķējumu un pārliedcinieties, ka tā atbilst strāvas adaptera ievades/izvades vērtības informācijai. Dažiem klēpjdatoru modeļiem var būt vairākas nominālās izvades strāvas, atkarībā no pieejamā SKU.
- Pirms klēpjdatora pirmās ieslēgšanas pārliedcinieties, ka klēpjdatore ir savienots ar strāvas adapteri. Vienmēr iespraudiet barošanas vadu sienas kontaktligzdā, neizmantojot pagarinātājus. Savai drošībai pieslēdziet šo ierīci tikai pareizi iezemētai elektrības kontaktligzdai.
- Kontaktligzdai jābūt viegli pieejamai un klēpjdatora tuvumā.
- Lai atvienotu klēpjdatore no galvenā barošanas avota, atvienojiet klēpjdatore no strāvas kontaktligzdas.

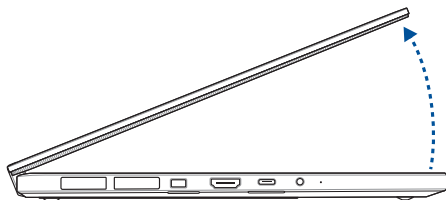
---

## **BRĪDINĀJUMS!**

Izlasiet turpmākos klēpjdatora akumulatora piesardzības pasākumus:

- Tikai ASUS pilnvarotie tehniskie speciālisti drīkst izņemt ierīces iekšpusē esošo akumulatoru (attiecas tikai uz neizņemamiem akumulatoram).
- Šajā ierīcē izmantotais akumulators var aizdegties vai radīt ķīmiskus apdegumus, ja to izņem vai izjauc.
- Ievērojiet brīdinājuma marķējumus, lai nodrošinātu savu personīgo drošību.
- Sprādzienbīstamība, ja akumulators tiek nomainīts pret nepareiza tipa akumulatoru.
- Nemetiet ugunī.
- Nekad nemēģiniet radīt klēpjdatora akumulatora isslēgumu.
- Nekad nemēģiniet izjaukt un salikt akumulatoru (attiecas tikai uz neizņemamiem akumulatoram).
- Pārtrauciet lietošanu, ja tiek konstatēta noplūde.
- Akumulators un tā sastāvdaļas ir pareizi jāpārstrādā vai jāutilizē.
- Glabājiet akumulatoru un citas mazas detaļas bērniem nepieejamā vietā.

**Paceliet, lai atvērtu displeja paneli**



**Nospiediet barošanas pogu**



# Skārienekrāna paneļa un skārienpaliktņa žesti

Žesti ļauj palaist programmas un piekļūt jūsu piezīmjdatora iestatījumiem. Ja skārienekrāna paneli un skārienpaliktņi izmantojat roku žestus, skatiet turpmākos attēlus.

---

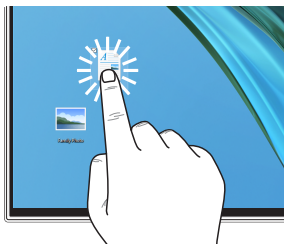
**PIEZĪME.** Turpmākie ekrānuzņēmumi ir tikai atsaucei. Skārienekrāna paneļa izskats var atšķirties atkarībā no modeļa.

---

## Skārienekrāna žestu izmantošana

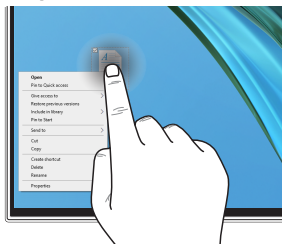
Žesti jums palaist programmas un piekļūt jūsu piezīmjdatora iestatījumiem. Funkcijas var aktivizēt, izmantojot rokas žestus piezīmjdatora skārienekrāna paneli.

### Skāriens/dubultskāriens



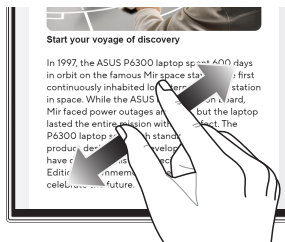
- Pieskarieties lietotnei, lai to izvēlētos.
- Dubultpieskarieties lietotnei, lai to palaistu.

### Nospieš un turēt



Nospiediet un turiet, lai atvērtu labā klikšķa izvēlni.

## Tuvināt



Attāliniet abus pirkstus uz skārienekrāna paneļa.

## Tālināt



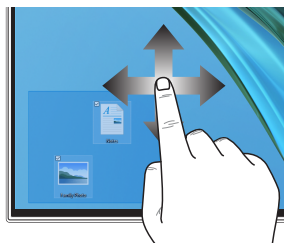
Satuviniet abus pirkstus kopā uz skārienekrāna paneļa.

## Pirkstu slidināšana



Slidiniet pirkstu, lai ritinātu uz augšu un uz leju, un slidiniet pirkstu, lai bīdītu ekrānu pa kreisi vai pa labi.

## Vilkst



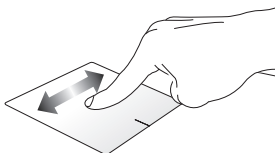
- Velciet, lai izveidotu atlases lodziņu ap vairākiem elementiem.
- Velciet un atlaidiet elementu, lai to pārvietotu uz jaunu atrašanās vietu.

# Skārienpaliktņa izmantošana

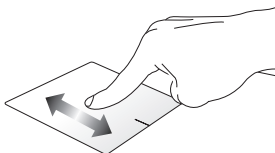
## Kursora kustināšana

Jūs varat pieskarties jebkurai skārienpaliktņa daļai, lai aktivizētu tā kursoru, pēc tam velciet pirkstu pa skārienpaliktņi, lai pārvietotu kursoru uz ekrāna.

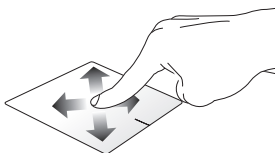
### Velciet horizontāli



### Velciet vertikāli

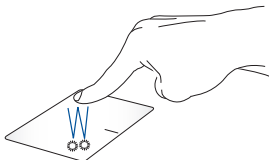


### Velciet pa diagonāli



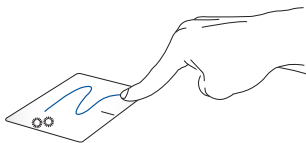
## Žesti ar vienu pirkstu

### Skāriens/dubultskāriens



- Pieskarieties lietotnei, lai to izvēlētos.
- Dubultpieskarieties lietotnei, lai to palaistu.

### Pavilk un atlaist



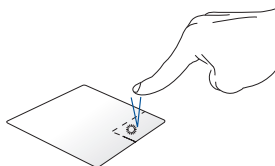
Dubultpieskarieties kādam elementam, tad velciet to pašu pirkstu, nepaceļot no skārienpaliktņa. Lai ieliktu elementu tā jaunajā atrašanās vietā, paceliet pirkstu no skārienpaliktņa.



## Kreisais klikšķis



## Labais klikšķis



- Uzklikšķiniet uz lietotnes, lai to izvēlētos.
  - Divreiz noklikšķiniet uz lietotnes, lai to palaistu.
- Uzklikšķiniet uz šīs pogas, lai atvērtu labā klikšķa izvēlni.

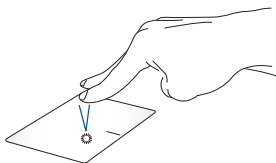
---

**PIEZĪME.** Raustītās līnijas iekšpusē esošās zonas attēlo peles kreisās pogas un peles labās pogas atrašanās vietu uz skārienpaliktņa.

---

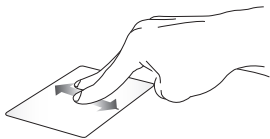
## Žesti ar diviem pirkstiem

### Pieskarieties



Pieskarieties ar diviem pirkstiem pie skārienpaliktņa, lai modelētu labā klikšķa funkciju.

**Ritināšana ar diviem pirkstiem  
(augšup/lejup)**



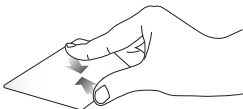
Velciet divus pirkstus, lai ritinātu uz augšu vai leju.

**Ritināšana ar diviem pirkstiem  
(pa kreisi/pa labi)**



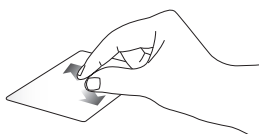
Velciet divus pirkstus, lai ritinātu pa kreisi vai pa labi.

**Tālināt**



Satuviniet abus pirkstus kopā uz skārienpaliktņa.

**Tuvināt**



Attāliniet abus pirkstus uz skārienpaliktņa.

## Pavilk un atlaist



Izvēlieties elementu, pēc tam turiet nospiestu kreiso pogu. Izmantojot otru pirkstu, velciet uz skārienpaliktņa, lai pārvilktu elementu, paceliet pirkstu no pogas, lai atlaistu to.

## Žesti ar trim pirkstiem

### Pieskarieties



Pieskarieties ar trim pirkstiem, lai palaistu funkciju, kuru izvēlējāties Settings (Iestatījumos).

## Velciet pa labi / velciet pa kreisi



Ja atverat vairākas lietotnes, velciet trīs pirkstus pa kreisi vai pa labi, lai pārslēgtos starp šīm lietotnēm.

## Velciet uz augšu



Velciet uz augšu, lai redzētu pārskatu par visām pašreiz atvērtajām lietotnēm.

## Velciet uz leju



Velciet uz leju, lai uzrādītu darbvirsmu.

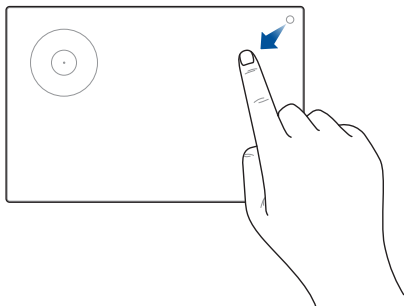
## Žesti ar četriem pirkstiem

### Pieskarieties




Pieskarieties ar četriem pirkstiem, lai palaistu funkciju, kuru izvēlējāties Settings (Iestatījumos).

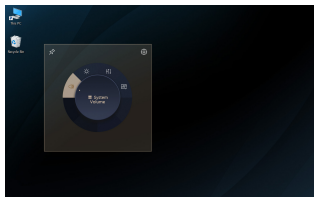
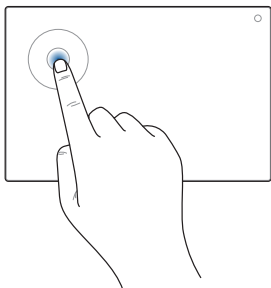
## DialPad izmantošana



## DialPad palaišana



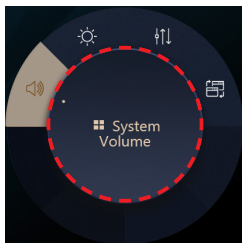
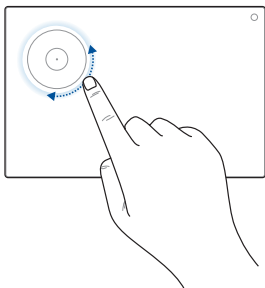
Lai palaistu DialPad, nospiediet un turiet nospiestu  un pēc tam slidiniet pirkstu norādītajā virzienā.



## ASUS Dial UI palaišana



Pieskarieties DialPad ciparnīcai/noklikšķiniet uz tās, lai palaistu ASUS Dial UI ekrānu. Pieskarieties/noklikšķiniet vēlreiz, lai pārvietotos pa izvēlnēm.



## Ciparnīcas izmantošana



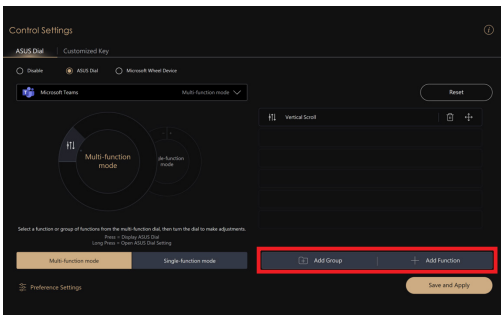
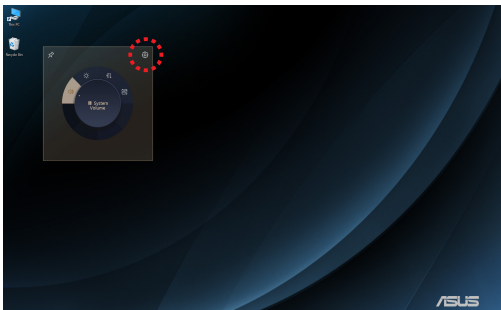
- Lai izvēlētos funkciju, pagrieziet DialPad ciparnīcu.
- Lai pielāgotu izvēlēto funkciju, pagrieziet DialPad ciparnīcu.

## Darbs ar ASUS Dial UI




- Pārvietojiet kursoru uz ASUS Dial UI ekrāna, pēc tam pieskarieties punktētajam laukumam un turiet to nospiestu, lai pārvietotu ASUS Dial UI uz jaunu atrašanās vietu.





## Darbs ar ASUS Dial & Control Panel



- Pārvietojiet kursoru uz ASUS Dial UI ekrāna, pēc tam pieskarieties un turiet jebkurā vietā uz DialPad, lai parādītu uznirstošās ikonas. Pieskarieties pie , lai palaistu ASUS Dial & Control Panel kontroles iestatījumu lapu.
- Lai pielāgotu DialPad funkcijas, lapā Kontroles iestatījumi izvēlieties **Pievienot grupu** vai **Pievienot funkciju**.

# Tastatūras izmantošana

## Karstie taustiņi

Ar klēpjdatora tastatūras karstajiem taustiņiem var aktivizēt tālāk aprakstītās komandas:



leslēgt vai izslēgt skaļruni



Samazināt skaļruņa skaļumu



Palielināt skaļruņa skaļumu



Palielināt tastatūras aizmugurapgaismojuma spilgtumu



Samazināt displeja spilgtumu



Palielināt displeja spilgtumu



Pārslēgt displeja režīmu

---

**PIEZĪME.** Pārlicinieties, ka otrs displejs ir savienots ar jūsu klēpj datoru.

---



Palaiž emocijzīmju tastatūru



Ieslēdz vai izslēdz mikrofonu



Ieslēgt vai izslēgt kameru

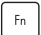

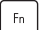


Tver pašreizējā ekrāna attēlu



Palaiž ProArt Creator Hub

## Funkciju taustiņi

Lai aktivizētu  +  vai atslēgtu funkciju taustiņus (F1-F12), nospiediet. Ja funkciju taustiņi ir iespējoti, varat arī piekļūt karstajiem taustiņiem, turot nospiestu  kopā ar funkciju taustiņiem.

## Windows taustiņi



Palaiž Start (Sākuma) izvēlni



vai



+



Parāda nolaižamo izvēlni



Palaiž Windows Copilot

---

**PIEZĪME.** Funkcijas pieejamība atšķiras atkarībā no valsts; skatiet šeit [aka.ms/WindowsAIFeatures](https://aka.ms/WindowsAIFeatures).

---

## ***3. nodaļa.***

### ***Darbs ar Windows***

## Pirmreizējā palaišana

Pirmreizējās klēpjdatora palaišanas laikā tiek uzrādīta virkne ekrānu, kas palīdzēs jums konfigurēt Windows operētājsistēmu.

Lai pirmo reizi palaistu klēpj datoru:

1. Nospiediet barošanas pogu, lai ieslēgtu klēpj datoru. Uzgaidiet dažas minūtes, līdz tiek parādīts iestatīšanas ekrāns.
2. Iestatīšanas ekrānā izvēlieties savu reģionu un valodu, kuru izmantosiet savā klēpj datorā.
3. Rūpīgi izlasiet licences līgumu. Izvēlieties **Accept (Pieņemt)**.
4. Sekojiet instrukcijām ekrānā, lai konfigurētu turpmākos pamatelementus:
  - Personalizēt
  - Pieslēgties tiešsaistei
  - Iestatījumi
  - Jūsu konts
5. Pēc pamatelementu konfigurēšanas Windows turpina instalēt jūsu lietotnes un vēlamos iestatījumus. Pārlicinieties, ka iestatīšanas procesa laikā jūsu klēpj dators paliek ieslēgts.
6. Tiklīdz iestatīšana ir pabeigta, tiek parādīts Desktop (Darbvirsma).

---

**PIEZĪME.** Šajā nodaļā iekļautie ekrānuzņēmumi ir tikai paraugs.

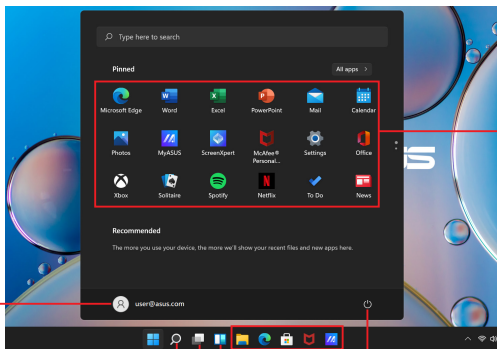
---

## Start (Sākuma) izvēlne

Start (Sākuma) izvēlne ir galvenā vārteja uz jūsu klēpjdatora programmām, Windows lietotnēm, mapēm un iestatījumiem.

**Mainiet konta iestatījumus, bloķējiet vai izrakstieties no sava konta**

**Palaidiet lietotni no Start (Sākuma) izvēlnes**



Palaidiet Start (Sākuma) izvēlni

Palaidiet Search (Meklēšana)

Palaidiet Task view (Uzdevumu skats)

Palaidiet Widgets (Logriki)

Izslēdziet, restartējiet vai pārslēdziet savu klēpjdatu miega režīmā

Palaidiet lietotni no uzdevumjoslas

Jūs varat izmantot Start (Sākuma) izvēlni, lai veiktu šīs ierastās darbības:


- Palaistu programmas vai Windows lietotnes
- Atvērtu bieži lietotās programmas vai Windows lietotnes
- Pielāgotu klēpjdatu iestatījumus
- Iegūtu atbalstu operētājsistēmai Windows
- Izslēgtu savu klēpjdatu
- Atslēgtos no Windows vai pārslēgtos uz citu lietotāja kontu

## Start (Sākuma) izvēlnes palaišana




Darbvirsnā pieskarieties  ikonai.



Novietojiet peles kursoru darbvirsnā virs Start (Sākuma) ikonas  un tad noklikšķiniet uz tās.



Nospiediet Windows logotipa taustiņu  uz tastatūras.

## Programmu atvēršana Start (Sākuma) izvēlnē

Viens no biežākajiem Start (Sākuma) izvēlnes lietojumiem ir jūsu klēpj datorā instalēto programmu atvēršana.



Pieskarieties programmai, lai to palaistu.



Novietojiet peles kursoru virs programmas, tad noklikšķiniet, lai palaistu programmu.



Izmantojiet bultiņu taustiņus, lai pārlūkotu programmas.

Nospiediet , lai to palaistu.

---

**PIEZĪME.** Izvēlieties **All apps (Visas lietotnes)**, lai savā klēpj datorā alfabēta secībā parādītu pilnu programmu un mapju sarakstu.

---



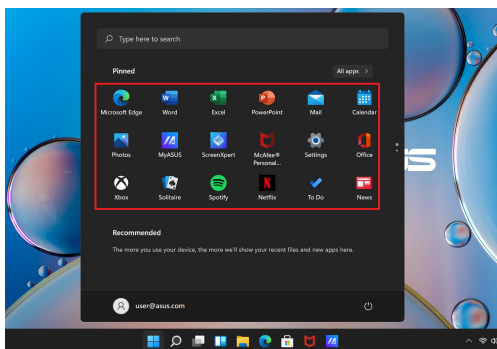
## Windows lietotnes

Šīs ir lietotnes, kas piespraustas Start (Sākuma) izvēlnē un tiek parādītas šūnu formātā, lai tām būtu ērti piekļūt.

---

**PIEZĪME.** Dažām Windows lietotnēm ir nepieciešams, lai jūs pierakstītos savā Microsoft kontā, pirms tās pilnībā tiek palaistas.

---



## Darbs ar Windows lietotnēm

### Windows lietotņu palaišana no Start (Sākuma) izvēlnes



Pieskarieties lietotnei, lai to palaistu.



Novietojiet peles kursoru virs lietotnes, tad noklikšķiniet, lai to palaistu.



Izmantojiet bultiņu taustiņus, lai pārlūkotu lietotnes.

Nospiediet , lai palaistu lietotni.

## Windows lietotņu personalizācija

Varat pārvietot, atspraust vai piespraust lietotnes uzdevumjoslai no Start (Sākuma) izvēlnes, veicot šādas darbības:

### Lietotņu pārvietošana



Piespiediet un turiet lietotni, tad velciet un atlaidiet to jaunā vietā.



Novietojiet peles kursoru virs lietotnes, pēc tam velciet un atlaidiet lietotni jaunā vietā.

## Lietotņu atsprašana






Nospiediet un turiet lietotni, tad pieskarieties **Unpin from Start (atspraust no „Start”)**.



Novietojiet savu peles kursoru virs lietotnes un izdariet labo klikšķi uz tās, tad uzklikšķiniet uz **Unpin from Start (Atspraust no „Start”)**.



Izmantojiet bultiņu taustiņus, lai pārvietotos pa lietotni.

Nospiediet  vai  +  (konkrētiem modeļiem), tad izvēlieties **Unpin from Start (Atspraust no „Start”)**.

## Lietotņu piesprašana pie uzdevumjoslas






Nospiediet un turiet lietotni, tad pieskarieties **Pin to taskbar** (piespraust uzdevumjoslai).



Novietojiet savu peles kursoru virs lietotnes un izdariet labo klikšķi uz tās, tad uzklikšķiniet uz **Pin to taskbar** (Piespraust pie uzdevumjoslas).



Izmantojiet bultiņu taustiņus, lai pārvietotos pa lietotni. Nospiediet  vai  +  (konkrētiem modeļiem), tad izvēlieties **Pin to taskbar** (Piespraust pie uzdevumjoslas).

## Vairāku lietotņu piesprašana pie Start (Sākuma) izvēlnes


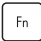



No **All apps (visas lietotnes)**, nospiediet un turiet lietotni, kuru vēlaties pievienot sākumizvēlnei, tad pieskarieties **Pin to Start** (piespraust „Start”).



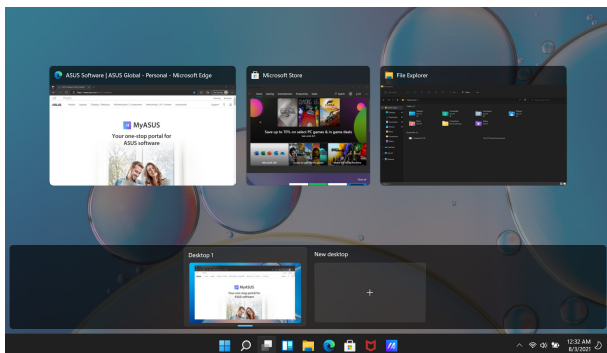
No **All apps (Visas lietotnes)**, novietojiet savu peles kursoru virs lietotnes, kuru vēlaties pievienot Start (Sākuma) izvēlnei un izdariet uz tās labo klikšķi, tad uzklikšķiniet uz **Pin to Start** (Piespraust „Start”).



No **All apps (Visas lietotnes)**, nospiediet  vai  +  (konkrētiem modeļiem) uz lietotnes, kuru vēlaties pievienot Start (Sākuma) izvēlnei, tad izvēlieties **Pin to Start** (Piespraust „Start”).

## Task view (Uzdevumu skats)

Ātri pārslēdzieties starp atvērtām lietotnēm un programmām, izmantojot funkciju Task view (Uzdevumu skats). Jūs varat arī izmantot Task view (Uzdevumu skatu), lai pārslēgtos starp darbvirsām.




### Task view (Uzdevumu skata) palaišana

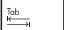


Pieskarieties  ikonai uzdevumjoslā.



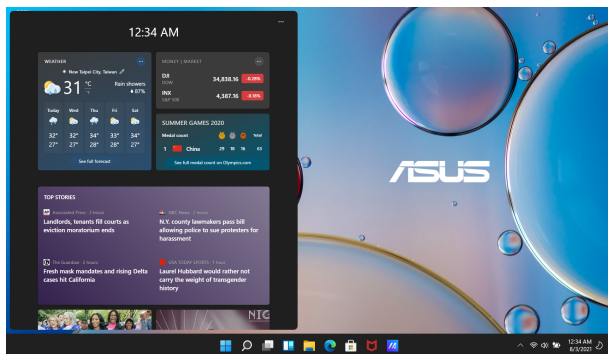
Novietojiet savu peles kursoru uzdevumjoslā virs  ikonai un noklikšķiniet uz tās.



Nospiediet uz savas tastatūras  + .

## Widgets (Logriki)

Varat palaist Widgets (Logrikus), lai ātri piekļūtu svarīgai informācijai.




## Widgets (Logriku) palaišana



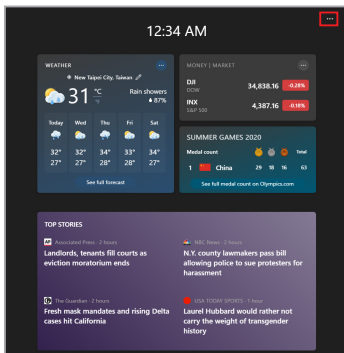
Pieskarieties  ikonai uzdevumjoslā.



Novietojiet savu peles kursoru uzdevumjoslā virs  ikonas un noklikšķiniet uz tās.



Nospiediet uz savas tastatūras  + .



## Widgets (Logriku) personalizēšana



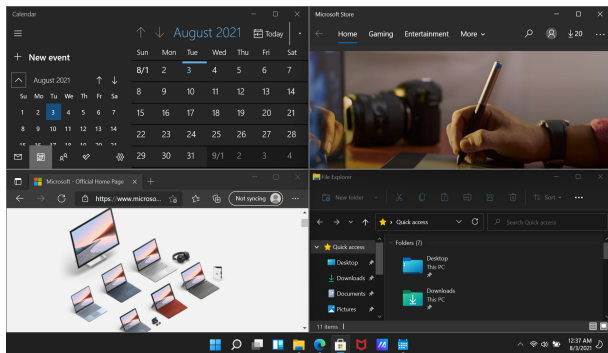
Uzklīkšķiniet/pieskarieties ●●● ikonai, tad atlasiet **Manage interests (Pārvaldīt intereses)**, lai mainītu Widgets (Logriku) atrādīto saturu.

vai



## Snap funkcija

Snap funkcija parāda lietotnes blakus, ļaujot strādāt vai pārlēgties starp lietotnēm.



## Snap karstvietas

Jūs varat vilkt un atlaist lietotnes uz šīm karstvietām, lai tās fiksētu vietā.





## Snap izmantošana




vai



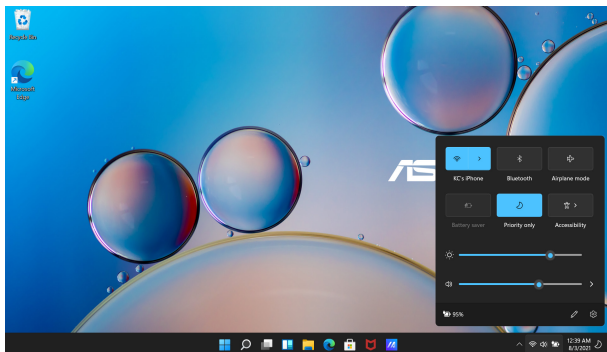
1. Palaidiet lietotni, kuru vēlaties fiksēt.
2. Velciet lietotnes virsrakstjoslu un atlaidiet lietotni uz ekrāna malas, lai to nofiksētu.
3. Palaidiet citu lietotni un atkārtojiet iepriekš minētos soļus, lai nofiksētu vēl vienu lietotni.



1. Palaidiet lietotni, kuru vēlaties fiksēt.
2. Nospiediet un turiet  taustiņu, tad izmantojiet bultiņu taustiņus, lai fiksētu lietotni.
3. Palaidiet citu lietotni un atkārtojiet iepriekš minētos soļus, lai nofiksētu vēl vienu lietotni.

## Action Center (Darbību centrs)

Action Center (Darbību centrs) apkopo paziņojumus no lietotnēm un piedāvā vienu vietu, kur jūs ar tām varat mijiedarboties. Tajā ir arī noderīga sadaļa Quick Actions (Ātrās darbības).



### Quick Actions (Ātro darbību) palaišana



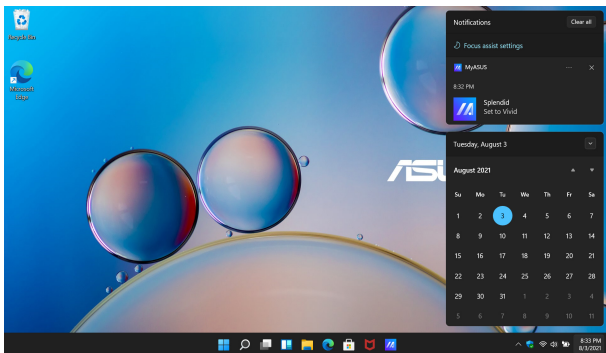
Pieskarieties stāvokļa ikonai uzdevumjoslā.



Novietojiet peles kursoru uzdevumjoslā virs stāvokļa ikonas un noklikšķiniet uz tās.



Nospiediet uz savas tastatūras  + .



## Notifications (Paziņojumu) palaišana





Pieskarieties datumam un laikam uzdevumjoslā.



Novietojiet peles kursoru uzdevumjoslā virs datuma un laika un noklikšķiniet uz tā.



Nospiediet uz savas tastatūras  + .

## MyASUS Splendid

MyASUS Splendid nodrošina, ka visi ASUS displeja paneli uzrāda vienādas un precīzas krāsas. Lai pielāgotu displeja iestatījumus, papildus režīmam Normal (Normāls) varat atlasīt Vivid (Spilgts), Eye Care (Acu Aizsardzības) vai Manual (Manuāls).

- **Normal (Normāls):** Ar Gamma (Gammas) un Color (Krāsu) temperatūras korekcijas starpniecību attēla izvade no paneļa ir pēc iespējas tuvāka jūsu redzes uztverei. Modeļiem ar OLED paneļiem šis režīms atbilst TÜV Low Blue Light sertifikātam.
- **Vivid (Spilgts):** Šis režīms ļauj pielāgot attēla piesātinājumu, padarot to spilgtāku un dinamiskāku.
- **Manual (Manuāls):** Šis režīms ļauj pielāgot krāsu temperatūras vērtību savām vajadzībām, sākot no -50 līdz +50.
- **Eye Care (Acu Aizsardzības):** Šis režīms samazina zilās gaismas izstarošanu līdz pat 30 %, palīdzot aizsargāt acis.

1.–5. līmenis. Jo augstāks līmenis, jo vairāk samazinās zilās gaismas emisija. Modeļiem ar LCD paneļiem 5. līmenis ir optimizētais iestatījums un atbilst TÜV Low Blue Light sertifikātam.

Nemirgošanas tehnoloģija novērš monitora mirgošanas primāro iemeslu un novērš acu sasprindzinājumu.

---

**PIEZĪME.** Iespējojiet HDR zem **Settings (Iestatījumi) > System (Sistēma) > Display (Displejs)**, lai uzlabotu skatīšanās pieredzi ar savu OLED paneli (konkrētiem modeļiem), un atbilst TÜV Flicker Free sertifikātam.

---

Lūdzu, ievērojiet tālāk sniegtos padomus, lai mazinātu acu piepūli:

- Ja strādājat ilgu laiku, pavadiet kādu laiku prom no displeja. Pēc aptuveni 1 stundu ilga nepārtraukta darba pie datora ieteicams īss pārtraukums (vismaz 5 minūtes). Vairāki īsi un bieži pārtraukumi ir efektīvāki par vienu garu pārtraukumu.
- Lai izvairītos no acu piepūles un acu sausuma, periodiski atpūtiniet acis, koncentrējoties uz objektiem tālumā.
- Atkārtojiet šos vingrinājumus, lai mazinātu acu piepūli:

(1) Skatieties pārmaiņus augšup un lejup

(2) Lēnām grieziet acis

(3) Kustiniet acis pa diagonāli

Ja acu piepūle saglabājas, lūdzu, sazinieties ar ārstu.

- Augstas enerģijas zilā gaisma var izraisīt acu piepūli un AMD (Age-Related Macular Degeneration — ar vecumu saistīta makulas deģenerācija). Zilās gaismas filtrs par 30% (maks.) samazina kaitīgo zilo gaismu, lai izvairītos no CVS (Computer Vision Syndrome — datorlietotāju redzes sindroms).

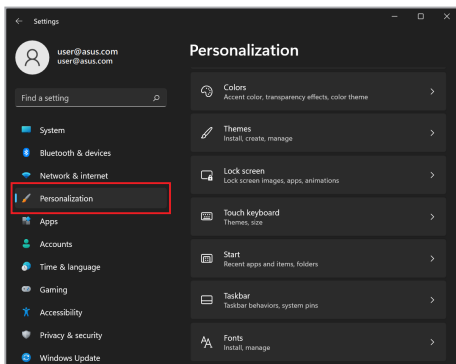
## OLED displeja iestatīšana

Šie iestatījumi ir ieteicami, lai optimizētu vizuālo pieredzi, palielinātu akumulatora darbības laiku un pagarinātu OLED displeja darbību (konkrētiem modeļiem).

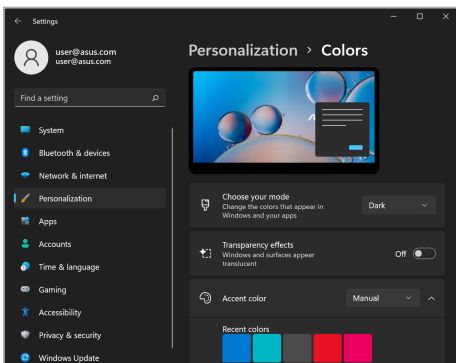
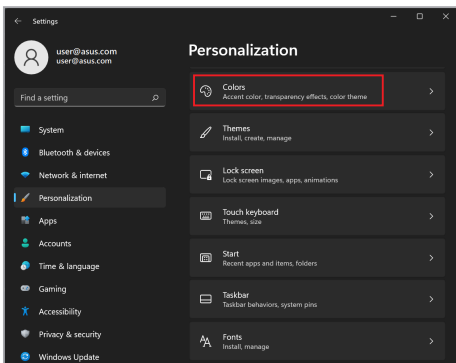
## Dark mode (Tumšā režīma) iestatīšana

Dark Mode (Tumšais režīms) ir iespējots pēc noklusējuma. Lai pārbaudītu vai pielāgotu iestatījumus:

1. Palaidiet Start (Sākuma) izvēlni.
2. Uzklīkšķiniet/pieskarieties **Settings (Iestatījumi)** un atlasiet **Personalization (Personalizācija)**.



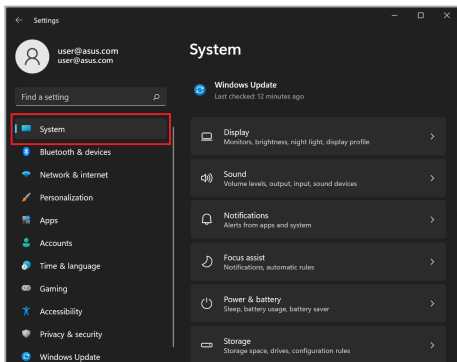
### 3. Atlasiet cilni **Colors (Krāsas)**, lai skatītu opcijas.



## Displeja izslēgšana, kad tas netiek izmantots

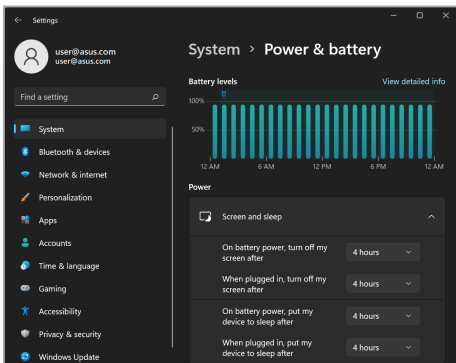
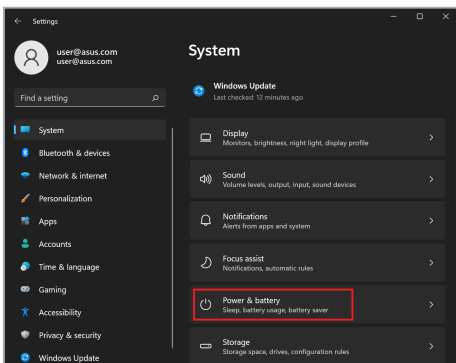
Obligāti iestatiet, lai displejs automātiski izslēgtos, kad tas netiek izmantots. Lai pārbaudītu vai pielāgotu iestatījumus:

1. Palaidiet Start (Sākuma) izvēlni.
2. Uzklikšķiniet/pieskarieties **Settings (Iestatījumi)** un atlasiet **System (Sistēma)**.





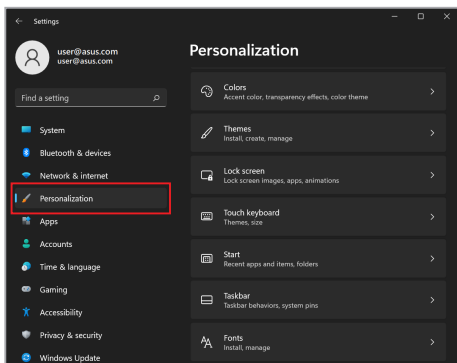
3. Atlasiet cilni **Power & battery (Barošana un akumulators)**, lai skatītu opcijas.



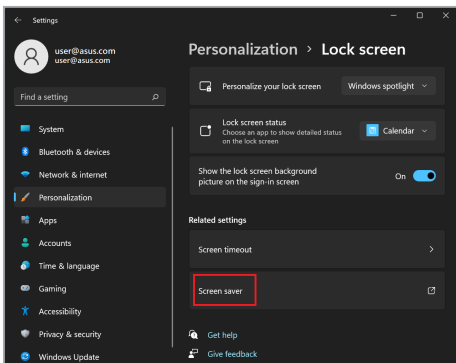
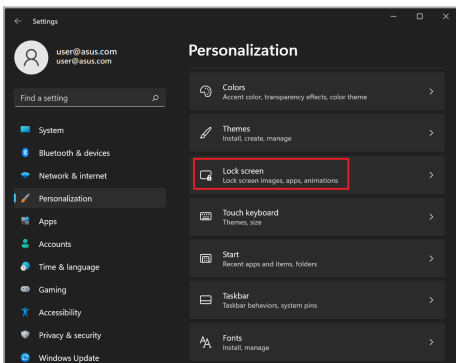
## Displeja spilgtuma pielāgošana

Lai pagarinātu OLED displeja darbības laiku, ieteicams aktivizēt animētu tumšā fona ekrānsaudzētāju un neiestatīt OLED displejam maksimālo spilgtumu. Lai pārbaudītu vai pielāgotu iestatījumus:

1. Palaidiet Start (Sākuma) izvēlni.
2. Uzklīkšķiniet/pieskarieties **Settings (Iestatījumi)** un atlasiet **Personalization (Personalizācija)**.



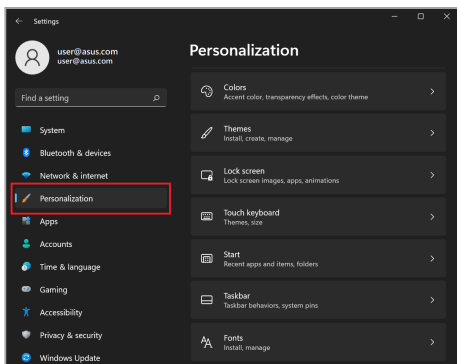
3. Atlasiet cilni **Lock screen (Ekrāna bloķēšana)** un tad atlasiet **Screen saver (Ekrānsaudzētājs)**, lai skatītu opcijas.



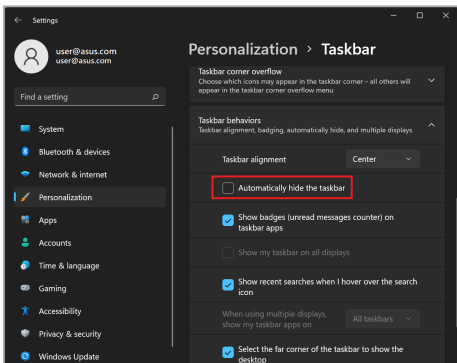
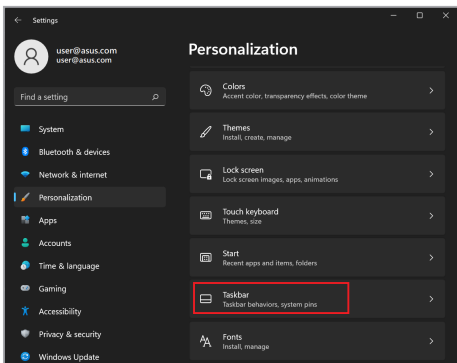
## Automātiskā taskbar (uzdevumjoslas) slēpšana

Lai ilgstošu laiku nerādītu uzdevumjoslu jūsu OLED displejā, iestatiet auto-hide the taskbar (automātisko uzdevumjoslas slēpšanu). Lai pielāgotu iestatījumus:

1. Palaidiet Start (Sākuma) izvēlni.
2. Uzklikšķiniet/pieskarieties **Settings (Iestatījumi)** un atlasiet **Personalization (Personalizācija)**.



3. Atlasiet cilni **Taskbar (Uzdevumjosla)** un tad iespējotiet **Automatically hide the taskbar (Automātiskā uzdevumjoslas slēpšana)**.



## Dark mode (Tumšā režīma) iestatīšana Microsoft Office

1. Palaidiet Microsoft Office lietotni un tad uzklikšķiniet/pieskarieties **File (Fails) > Account (Konts)**.
2. Atlasiet **Dark Gray (Tumši Pelēks)** zem **Office Theme (Office Motivs)**. Motivs tiks piemērots visām Microsoft lietotnēm.

## Citi tastatūras īsinājumaustiņi

Izmantojot tastatūru, varat izmantot arī šādus īsinājumaustiņus, lai palīdzētu palaist lietotnes un vadīt sistēmu Windows.



Palaiž **Start menu (Sākuma izvēlni)**



Palaiž **Action Center (Darbību Centru)**



Palaiž darbvirsmu



Palaiž **File Explorer (Failu Pārlūku)**



Palaiž **Settings (Iestatījumus)**



Palaiž **Connect (Savienošanas) paneli**



Aktivizē lock screen (ekrāna bloķēšanu)



Minimizē visus pašlaik aktīvos logus



Palaiž **Search (Meklēšanu)**



Palaiž **Project (Projekta)** paneli



Atver **Run (Palaišanas)** logu



Atver **Accessibility (Pieejamību)**



Atver „Start” pogas konteksta izvēlni



Palaiž palielinošo ikonu un palielina ekrānskatu



Attālina savu ekrānu



# Savienojuma izveide ar bezvadu tīklu

## Wi-Fi

Pieklūstiet e-pastiem, sērfojiet Internetā un kopīgojiet lietotnes ar sociālo tīklu vietņu starpniecību, izmantojot klēpdatora Wi-Fi savienojumu.

---

**SVARĪGI! Airplane mode (Lidojuma režīms)** atslēdz šo funkciju. Pārlicinieties, ka **Airplane mode (Lidojuma režīms)** ir izslēgts pirms iespējojat sava klēpdatora Wi-Fi savienojumu.

---

## Pieslēgšanās Wi-Fi

Savienojiet savu klēpdatoru ar Wi-Fi tīklu, sekojot turpmākajiem soļiem:



vai



1. No uzdevumjoslas palaidiet **Action Center (Darbību centrs)**.
2. Noklikšķiniet/pieskarieties **Wi-Fi** ikonai, lai aktivizētu Wi-Fi.
3. Izvēlieties piekļuves punktu no pieejamo Wi-Fi savienojumu saraksta.
4. Izvēlieties **Connect (Izveidot savienojumu)**, lai izveidotu tīkla savienojumu.

---

**PIEZĪME.** Lai aktivizētu Wi-Fi savienojumu, var tikt prasīts ievadīt drošības atslēgu.

---

## Bluetooth

Izmantojiet Bluetooth, lai atvieglotu bezvadu datu pārsūtīšanu ar citām ierīcēm, kurās ir aktivizēta Bluetooth funkcija.

---

**SVARĪGI! Airplane mode (Lidojuma režīms)** atslēdz šo funkciju. Pārliecinieties, ka **Airplane mode (Lidojuma režīms)** ir izslēgts pirms iespējojat sava klēpjatora Bluetooth savienojumu.

---

### Pāra savienojuma izveide ar citām ierīcēm, kurās ir aktivizēta Bluetooth funkcija

Lai iespējotu datu pārsūtīšanu, klēpjators ir jāsapāro ar citām ierīcēm, kurās ir iespējota Bluetooth funkcija. Savienojiet ierīces, veicot šādas darbības:



vai



1. Start (Sākuma) izvēlnē palaidiet **Settings (Iestatījumi)**.
2. Izvēlieties **Bluetooth & devices (Bluetooth un ierīces) > Add device (Pievienot ierīci)**, lai meklētu ierīces, kurās ir aktivizēta Bluetooth funkcija.
3. Atlasiet no saraksta ierīci, lai sapārotu savu klēpjatoru ar ierīci.

---

**PIEZĪME.** Dažām ierīcēm ar iespējotu Bluetooth funkciju jums var tikt lūgts ievadīt klēpjatora piekļuves kodu.

---

## Airplane mode (Lidojuma režīms)

Airplane mode (Lidojuma režīms) atspējo bezvadu sakarus, ļaujot jums droši izmantot savu klēpj datoru lidojuma laikā.

---

**PIEZĪME.** Sazinieties ar aviokompāniju, lai uzzinātu, kādi ir saistītie pakalpojumi, kurus drīkst izmantot lidojuma laikā, un ierobežojumi, kas jāievēro, lidojuma laikā izmantojot klēpj datoru.

---

### Airplane mode (Lidojuma režīma) ieslēgšana/izslēgšana



vai



1. No uzdevumjoslas palaidiet **Action Center (Darbību centrs)**.
2. Noklikšķiniet/pieskarieties ikonai **Airplane mode (Lidojuma režīms)**, lai aktivizētu vai atslēgtu Airplane mode (Lidojuma režīmu).




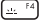
## Klēpjdatora izslēgšana

Jūs varat izslēgt savu klēpj datoru, veicot kādu no turpmākajām darbībām:



vai



- Palaidiet Start menu (Sākuma izvēlni), tad atlasiet  > **Shut down (Izslēgt)**, lai izslēgtu, kā parasti.
- No pierakstišanās loga, atlasiet  > **Shut down (Izslēgt)**.
- Nospiediet  + , lai palaistu Shut Down Windows (Izslēgt Windows). Nolaizamajā sarakstā izvēlieties **Shut down (Izslēgt)**, tad izvēlieties **OK (Labi)**.
- Ja jūsu klēpj dators nereaģē, nospiediet un turiet barošanas pogu vismaz desmit (10) sekundes, līdz klēpj dators izslēdzas.

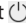

## Klēpjdatora iestatīšana miega režīmā

Lai pārslēgtu savu klēpj datoru Sleep mode (Miega režīmā):

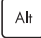



vai



- Palaidiet Start (Sākuma) izvēlni, tad atlasiet  > **Sleep (Miega)**, lai savu klēpj datoru iestatītu sleep (miega).
- No pierakstišanās loga, atlasiet  > **Sleep (Miega)**.



Nospiediet  + , lai palaistu Shut Down Windows (Izslēgt Windows). Nolaizamajā sarakstā izvēlieties **Sleep (Miega)**, tad izvēlieties **OK (Labi)**.

---

**PIEZĪME.** Klēpj datoru var pārslēgt Sleep mode (Miega režīmā) arī vienreiz nospiežot barošanas pogu.

---

# Piezīmjdatora ievietošana zemākās jaudas režīmā

Lai piezīmjdatoru ievietotu zemākās jaudas režīmā:

1. Aktivizējiet ātro palaišanu.

Ar peles labo pogu noklikšķiniet uz ikonas Windows Start, atlasiet **Run (Palaist)** > ierakstiet: **powercfg.cpl** > noklikšķiniet uz **OK (Labi)** > **Choose what the power buttons do (Izvēlieties, ko paveikt ar jaudas pogām)** > **Change settings that are currently unavailable (Mainīt iestatījumus, kas pašlaik nav pieejami)** > atzīmējiet **Turn on fast startup (recommended) (Ieslēgt ātro palaišanu (ieteicams))** > noklikšķiniet uz **Save changes (Saglabāt izmaiņas)**.

2. Izslēdziet piezīmjdatoru.



vai



- Palaidiet sākuma izvēlni, izvēlieties barošanas ikonu, tad izvēlieties **Shut down (Izslēgt)**, lai izslēgtu kā parasti.
- Pierakstīšanās logā atlasiet barošanas ikonu, tad atlasiet **Shut down (Izslēgt)**.
- Nospiediet **Alt** + **F4**, lai palaistu Shut Down Windows (Izslēgt Windows). Nolaižamajā sarakstā izvēlieties **Shut down (Izslēgt)**, tad izvēlieties **OK (Labi)**.
- Ja jūsu klēpjdatore nereaģē, nospiediet un turiet barošanas pogu vismaz desmit (10) sekundes, līdz klēpjdatore izslēdzas.

**4. nodaļa.**  
**ieslēgšanas pašpārbaude**  
**(Power-On Self-Test (POST))**

## Ieslēgšanas pašpārbaude (Power-On Self-Test — POST)

POST (Power-On Self-Test - ieslēgšanas pašpārbaude) ir virkne ar programmatūru vadītu diagnostikas testu, kas tiek veikti, ieslēdzot vai restartējot klēpj datoru. Programmatūra, kas kontrolē POST, ir klēpj datora arhitektūras pastāvīga sastāvdaļa.

## POST izmantošana, lai piekļūtu BIOS un veiktu Troubleshoot (Problēmu novēršanu)

POST laikā varat piekļūt BIOS iestatījumiem vai palaist problēmu novēršanas iespējas, izmantojot klēpj datora funkciju taustiņus. Papildinformāciju skatiet tālāk.

## BIOS

BIOS (Basic Input and Output System — pamata ievades un izvades sistēma) klēpj datorā saglabā sistēmas aparātūras iestatījumus, kas nepieciešami sistēmas palaišanai.

BIOS noklusējuma iestatījumi attiecas uz lielāko daļu jūsu klēpj datora apstākļu. Nemainiet BIOS noklusējuma iestatījumus. Izņēmums ir šādi apstākļi:

- Sistēmas sāknēšanas laikā ekrānā tiek parādīts kļūdas ziņojums un tiek prasīts veikt BIOS iestatīšanu.
- Esat instalējis jaunu sistēmas komponentu, kuram nepieciešami papildu BIOS iestatījumi vai atjauninājumi.

---

**BRĪDINĀJUMS!** Nepiemērotu BIOS iestatījumu izmantošana var izraisīt sistēmas nestabilitāti vai sāknēšanas kļūmi. Mēs stingri iesakām BIOS iestatījumus mainīt tikai apmācītam servisa personālam.

---

## Piekļuve BIOS

Pārstartējiet klēpj datoru un pēc tam POST laikā nospiediet  .



## Jūsu sistēmas atkopšana

Izmantojot klēpjdatora atkopšanas opcijas, varat atjaunot sistēmu sākotnējā stāvoklī vai vienkārši atsvaidzināt tās iestatījumus, lai uzlabotu veiktspēju.

---

### SVARĪGI!

- Dublējiet visus savu datu failus, pirms veicat jebkādas klēpjdatora atkopšanas opcijas.
- Piefiksējiet svarīgus personalizētus iestatījumus, piemēram, tikla iestatījumus, lietotājevārdus un paroles, lai izvairītos no datu zuduma.
- Pirms sistēmas atiestatīšanas pārlicinieties, ka jūsu klēpjdators ir pieslēgts barošanas avotam.

---

Operētājsistēmā Windows var izmantot jebkuru no šīm atkopšanas iespējām:

- **Keep my files (Saglabāt manus failus)** — šī opcija ļauj atjaunot klēpjdatoru, neietekmējot personiskos failus (fotoattēlus, mūziku, videoklipus, dokumentus).

Izmantojot šo opciju, varat atjaunot klēpjdatora noklusējuma iestatījumus un izdzēst citas instalētās lietotnes.

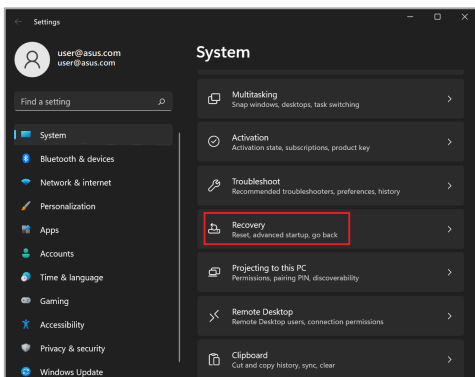
- **Remove everything (Noņemt visu)** — šī opcija atjauno klēpjdatora rūpnīcas iestatījumus. Pirms šīs opcijas izmantošanas jums ir jādublē savi dati.

- **Advanced startup (Uzlabota palaišana)** — izmantojot šo opciju, klēpj datorā varat veikt citas uzlabotas atkopšanas iespējas, piemēram:
  - Palaist klēpj datoru, izmantojot USB disku, tikla savienojumu vai Windows atkopšanas DVD.
  - Izmantojot **Troubleshoot (Problēmu novēršana)**, aktivizējiet kādu no šīm uzlabotajām atkopšanas iespējām: Startup Repair (palaišanas remonts), Uninstall Updates (atjauninājumu atinstalēšana), Startup Settings (palaišanas iestatījumi), UEFI Firmware Settings (UEFI programmaparatūras iestatījumi), Command Prompt (komandu uzvedne), System Restore (sistēmas atjaunošana) un System Image Recovery (sistēmas attēla atkopšana).

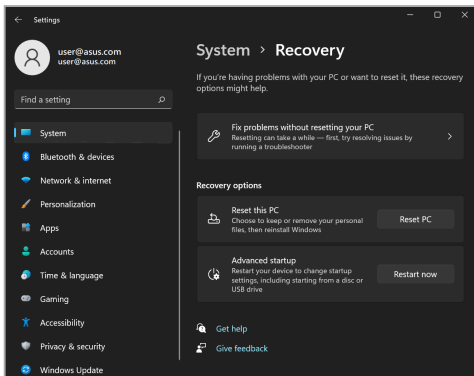
## Atkopšanas opcijas izmantošana

Izpildiet tālāk norādītās darbības, ja vēlaties piekļūt kādai no pieejamajām klēpj datora atkopšanas iespējām un izmantot tās.

1. Palaidiet **Settings (Iestatījumi)** un izvēlieties **System (Sistēma) > Recovery (Atkopšana)**.



## 2. Izvēlieties atkopšanas opciju, kuru vēlaties izmantot.





***Padomi un bieži uzdotie  
jautājumi***

## Noderīgi padomi darbam ar klēpj datoru

Lai pēc iespējas optimālāk izmantotu savu klēpj datoru, uzturētu tā sistēmas veiktspēju un nodrošinātu savu datu drošību, rīkojieties atbilstoši tālāk sniegtajiem padomiem.

- Regulāri atjauniniet operētājsistēmu Windows, lai lietotnes vienmēr izmantotu jaunākos drošības iestatījumus.
- Atjauniniet MyASUS, lai nodrošinātu ASUS ekskluzīvo lietotņu, draiveru un utilitprogrammu jaunākos iestatījumus.
- Datu aizsardzībai izmantojiet pretvīrusu programmatūru un regulāri to atjauniniet.
- Izņemot gadījumus, kad tas ir nepieciešams, atturieties no klēpj datora piespiedu izslēgšanas.
- Vienmēr dublējiet savus datus un izveidojiet datu dublējumkopijas ārējā atmiņas ierīcē.
- Ja neizmantojat klēpj datoru ilgāku laiku, pārliecinieties, ka akumulatora uzlādes līmenis ir 50%, un pēc tam izslēdziet klēpj datoru un atvienojiet maiņstrāvas barošanas bloku.
- Ja pastāvīgi izmantojat maiņstrāvas adapteri kopā ar klēpj datoru, sadaļā MyASUS iestatījumam Battery Health Charging (Akumulatora uzlāde darbības nodrošināšanai) norādiet vērtību Balanced (Sabalansētais) režīms.

- Pirms klēpjdatora atiestatīšanas atvienojiet visas ārējās ierīces un nodrošiniet, lai jūsu rīcībā būtu tālāk norādītie vienumi:
  - Operētājsistēmas un instalēto lietotņu produkta atslēgas
  - Datu dublējumkopijas
  - Pieteikšanās ID un parole
  - Interneta savienojuma informācija
- Lai novērstu problēmas un skatītu bieži uzdotos jautājumus, apmeklējiet mūsu atbalsta vietni: <https://www.asus.com/support>.

## Bieži uzdotie jautājumi par aparatūru

### 1. Kad ieslēdzu savu klēpj datoru, parādās melns vai dažkārt krāsains punkts. Kā rīkoties?

Šādi punkti ir parasta parādība un tiem nevajadzētu ietekmēt jūsu sistēmas veiktspēju. Ja šī parādība atkārtojas un sākas ietekmēt sistēmas veiktspēju, vērsieties pilnvarotā ASUS klientu apkalpošanas centrā.

### 2. Displeja panelī attēlotās krāsas un spilgtums nav vienmērīgi. Kā to novērst?

Displeja paneļa attēlotās krāsas un spilgtumu var ietekmēt skatīšanas leņķis un klēpj datora novietojums. Displeja attēlotās krāsas un spilgtums arī var atšķirties atkarībā no klēpj datora modeļa. Lai pielāgotu displeja paneļa izskatu, varat izmantot funkciju taustiņus un displeja iestatījumus.

### 3. Kā varu maksimāli paildzināt klēpj datora akumulatora kalpošanas laiku?

Varat rīkoties atbilstoši tālāk sniegtajiem norādījumiem.

- Pielāgojiet displeja spilgtumu, izmantojot funkciju taustiņus.
- Ja neizmantojat nevienu Wi-Fi savienojumu, pārslēdziet sistēmu darbībai **Airplane mode (Lidojuma režīms)**.
- Atvienojiet nelietotās USB ierīces.
- Aizveriet dotajā brīdī nelietotās lietojumprogrammas, it īpaši tās, kuras izmanto pārāk daudz sistēmas atmiņas.



#### 4. Akumulatora uzlādes indikators netiek izgaismots. Kas noticis?


- Pārbaudiet, vai strāvas adapteris vai akumulators ir pievienots pareizi. Varat arī atvienot strāvas adapteri un akumulatoru, nogaidīt kādu minūti un no jauna tos pievienot elektroapgādes tīkla kontaktligzdai un klēpj datoram.
- Ja šī problēma joprojām pastāv, sazinieties ar tuvāko ASUS klientu apkalpošanas centru, lai saņemtu palīdzību.

#### 5. Kādēļ skārienpaliktnis nedarbojas?

Lai iespējotu skārienpaliktni, dodieties uz skārienpaliktņa iestatījumiem (sistēmas iestatījumi).

#### 6. Atskaņojot audio un video failus, kādēļ nav dzirdama skaņa no klēpj datora audio skaļruņiem?

Varat rīkoties atbilstoši tālāk sniegtajiem norādījumiem.

- Lai palielinātu skaļumu, nospiediet  .
- Pārbaudiet, vai nav izslēgta skaļruņu skaņa.
- Pārbaudiet, vai klēpj datoram ir pievienots austiņu kontaktspraudnis un atvienojiet to.

**7. Kā rīkoties, ja tiek nozaudēts klēpjdatora strāvas adapteris vai akumulators pārtrauc darboties?**

Lai saņemtu palīdzību, sazinieties ar vietējo ASUS servisa centru.

**8. Nav iespējams pareizi rakstīt ar klēpjdatora tastatūru, jo kursorš nepārtraukti kustās. Kā rīkoties?**

Nodrošiniet, lai nekas nejauši nepieskartos skārienpaliktņim, kamēr rakstāt ar tastatūru. Lai atspējotu skārienpaliktņi, jūs varat arī doties uz skārienpaliktņa iestatījumiem (sistēmas iestatījumi).

## Bieži uzdotie jautājumi par programmatūru

### 1. Kad ieslēdzu klēpj datoru, barošanas indikators tiek izgaismots, bet ekrānā nekas neparādās. Kā to novērst?

Varat rīkoties atbilstoši tālāk sniegtajiem norādījumiem.

- Veiciet klēpj datora piespiedu izslēgšanu, turot nospiestu barošanas pogu vismaz desmit (10) sekunžu ilgumā. Pārbaudiet, vai barošanas bloks un akumulators ir ievietots pareizi, un pēc tam ieslēdziet klēpj datoru.
- Ja šī problēma joprojām pastāv, sazinieties ar tuvāko ASUS klientu apkalpošanas centru, lai saņemtu palīdzību.

### 2. Kā rīkoties, ja ekrānā tiek rādīts šāds ziņojums: “Remove disks or other media. Press any key to restart.” (Noņemiet diskus vai citus datu nesējus. Nospiediet jebkuru taustiņu, lai restartētu.)?

Varat rīkoties atbilstoši tālāk sniegtajiem norādījumiem.

- Noņemiet visas pievienotās USB ierīces un pēc tam pārstartējiet klēpj datoru.
- Ja optiskajā diskdzīnī ir ievietots disks, izņemiet to un tad pārstartējiet klēpj datoru.
- Ja šī problēma joprojām pastāv, jūsu klēpj datoram, iespējams, ir ar krātuvī saistīta problēma. Lai saņemtu palīdzību, sazinieties ar vietējo ASUS servisa centru.

**3. Mans klēpjdators sāknējas lēnāk nekā parasti un operētājsistēmas darbībā ir aiztures. Kā to novērst?**

Izdzēsiet tās lietojumprogrammas, kas instalētas nesen vai kuras nebija iekļautas jūsu operētājsistēmas komplektācijā, un pārstartējiet sistēmu.

**4. Klēpjdators netiek sāknēts. Kā to novērst?**

Varat rīkoties atbilstoši tālāk sniegtajiem norādījumiem.

- Noņemiet visas klēpj datoram pievienotās ierīces un pēc tam pārstartējiet sistēmu.
- Ja šī problēma joprojām pastāv, sazinieties ar tuvāko ASUS klientu apkalpošanas centru, lai saņemtu palīdzību.

**5. Kāpēc nevaru klēpj datoru pamodināt no miega režīma?**

- Lai atgrieztos stāvoklī pirms pārslēgšanas miega režīmā, ir jānospiež barošanas poga.
- Iespējams, sistēma ir pilnībā iztērējusi akumulatora jaudu. Pievienojiet barošanas bloku klēpj datoram un elektrotīkla kontaktligzdai un pēc tam nospiediet barošanas pogu.





Ja rodas citi jautājumi, skatiet

<https://www.asus.com/support/FAQ/1045091/>, lai novērstu problēmas.

***Pielikumi***

## Juridiskā informācija

### USB-IF preču zīme

-  USB 5 Gb/s pieslēgvietas logotips ir uzņēmuma USB Implementers Forum, Inc. preču zīme.
-  USB 10 Gb/s pieslēgvietas logotips ir uzņēmuma USB Implementers Forum, Inc. preču zīme.
-  USB 20 Gb/s pieslēgvietas logotips ir uzņēmuma USB Implementers Forum, Inc. preču zīme.
-  USB 40 Gb/s pieslēgvietas logotips ir uzņēmuma USB Implementers Forum, Inc. preču zīme.

### Access Advance patenta paziņojums



# Normatīvie paziņojumi

## Paziņojums par traucējumu atbilstību Federālās Sakaru komisijas (FCC) prasībām

Šī ierīce atbilst FCC noteikumu 15. pantā noteiktajām prasībām. Uz ierīces darbību attiecas abi tālāk minētie nosacījumi:

- Šī ierīce nedrīkst izraisīt kaitīgus traucējumus.
- Šai ierīcei ir jāakceptē visi uztvertie traucējumi, tai skaitā traucējumi, kas var izraisīt nevēlamu darbību.

Šī ierīce ir pārbaudīta un ir noteikta tās atbilstība ierobežojumiem, kas attiecināmi uz B kategorijas digitālajām ierīcēm atbilstoši FCC (Federal Communications Commission - Federālās Sakaru komisijas) noteikumu 15. pantā noteiktajām prasībām. Šo ierobežojumu mērķis ir nodrošināt efektīvu aizsardzību pret kaitīgiem traucējumiem dzīvojamā vidē. Šī ierīce ģenerē, izmanto un var izstarot radiofrekvenču enerģiju, kā arī, ja šī ierīce netiek uzstādīta un darbināta atbilstoši sniegtajiem norādījumiem, var tikt izraisīti kaitīgi radiosakaru traucējumi. Tomēr nevar garantēt, ka traucējumi neradīsies konkrētā konfigurācijā. Ja šī ierīce rada kaitīgus radio vai televīzijas signāla uztveršanas traucējumus, kuru klātbūtni var noteikt, ierīci izslēdzot un ieslēdzot no jauna, lietotājam tiek ieteikts mēģināt novērst šos traucējumus, veicot vienu vai vairākus no tālāk minētajiem pasākumiem.

- Pārorientējiet uztverošo antenu vai mainiet tās novietojumu.
- Palieliniet distanci starp šo ierīci un uztvērēju.
- Pievienojiet šo ierīci kontaktligzdai, kas neatrodas vienā kontūrā ar kontaktligzdu, kurai pievienots uztvērējs.
- Lai saņemtu palīdzību, vērsieties pie izplatītāja vai kompetenta radio/TV tehniskā speciālista.

---

**BRĪDINĀJUMS!** Ekranēta barošanas vada izmantošana ir obligāta, lai atbilstu FCC noteiktajiem emisiju ierobežojumiem un novērstu radio un televīzijas signāla uztveršanas traucējumu izraisīšanu tuvākajā apkārtnē. Ir būtiski svarīgi, lai tiktu izmantots tikai komplektācijā iekļautais barošanas vads. Lai šai ierīcei pievienotu ievadizvadierīces, jāizmanto tikai ekranēti kabeli. Jūs esat brīdināts, ka izmaiņu vai modifikāciju, kuras nav tieši apstiprinājusī par atbilstību atbildīgā puse, gadījumā var tikt anulēts jūsu pilnvarojums darbināt šo ierīci.

---

(Drukāts no Federālo noteikumu kodeksa izdevuma Code of Federal Regulations #47, part 15.193, 1993. Washington DC: Office of the Federal Register, National Archives and Records Administration, U.S. Government Printing Office.)

## Informācija par radiofrekvences iedarbību saskaņā ar FCC

Šī ierīce atbilst valdības noteiktajām prasībām attiecībā uz radioviļņu iedarbību. Šī ierīce ir projektēta un izgatavota, lai netiktu pārsniegti ASV Federālās Sakaru komisijas noteiktie emisiju ierobežojumi, kas attiecināmi uz radiofrekvenču (RF) enerģijas iedarbību. Iedarbības standartā izmantotā mērvienība ir īpatnējās absorbcijas ātrums (Specific Absorption Rate — SAR). FCC noteiktais īpatnējā absorbcijas ātruma ierobežojums ir 1,6 W/kg. Īpatnējā absorbcijas ātruma pārbaudēm tiek izmantotas FCC akceptētās standarta darba pozīcijas, elektriskās utilitātes tehnoloģijai (EUT) pārraidot ar norādīto jaudas līmeni dažādos kanālos. Šī ierīce ir saņēmusi FCC aprikojuma pilnvarojumu, jo visi ziņotie SAR līmeņi ir novērtēti kā atbilstoši FCC vadlīnijām par radiofrekvences iedarbību. Šīs ierīces SAR informācija ir reģistrēta FCC un pieejama vietnes [www.fcc.gov/oet/ea/fccid](http://www.fcc.gov/oet/ea/fccid) sadaļā Display Grant (Piešķiruma attēlošana).



## UL (Underwriters Laboratories) paziņojumi par drošību

Atbilstība standartam UL 1459, kas attiecas uz telekomunikāciju (telefonijas) aprīkojumu, kas paredzēts elektriskam savienojumam ar telekomunikāciju tīklu, kura darba spriegums starp fāzi un zemi nepārsniedz 200 V (piķis), 300 V (amplitūda) un 105 V rms, un ir uzstādīts vai tiek ekspluatēts atbilstoši ASV Valsts elektrotehnikas standartu kodeksam (NFPA 70).

Izmantojot klēpjdatora modemu, vienmēr ir jāievēro vispārīgi drošības pasākumi, ieskaitot tālāk norādītos, lai samazinātu aizdegšanās, elektrotrieciena un personu traumu izraisīšanas risku.

- Klēpjdatoru NEDRĪKST lietot ūdens tuvumā, piemēram, pie vannas, mazgājamās bļodas vai virtuves izlietnes, kā arī mitrā pagrabā vai peldbaseina tuvumā.
- Klēpjdatoru NEDRĪKST lietot pērkona negaisa laikā. Zibens var izraisīt elektrotrieciena risku.
- Klēpjdatoru NEDRĪKST izmantot gāzes noplūdes tuvumā.

Nepieciešams atbilstībai standartam UL 1642, kas attiecas uz primārajām (neuzlādējamām) un sekundārajām (uzlādējamām) litija baterijām un akumulatoriem, kas paredzēti kā izstrādājumu barošanas avoti. Šajos akumulatoros un baterijās ietilpst metālisks litijs, litija sakausējums vai litija joni, un tie var sastāvēt no vienas elektroķīmiskas šūnas vai vairākām šūnām, kas savienotas virknē vai paralēli, vai arī abējādi, un pārvērš ķīmisko enerģiju elektroenerģijā, izmantojot neatgriezenisku vai atgriezenisku ķīmisku reakciju.

- No klēpjdatora akumulatora NEDRĪKST atbrīvojies, to sadedzinot, jo pretējā gadījumā tas var uzsprāgt. Lai samazinātu personu traumu, aizdegšanās vai eksplozijas risku, skatiet vietējos attiecināmos noteikumus, lai uzzinātu konkrētus norādījumus par utilizāciju.
- Lai samazinātu miesas bojājumu, aizdegšanās vai eksplozijas risku, NEDRĪKST izmantot citām ierīcēm paredzētus strāvas adapterus un akumulatorus. Izmantojiet tikai UL sertificētus strāvas adapterus un akumulatorus, kurus nodrošina ražotājs vai pilnvaroti mazumtirgotāji.

## Drošības prasības attiecībā uz barošanu

Produktiem ar strāvas stipruma nominālo vērtību līdz 6 A un svaru, kas pārsniedz 3 kg, jāizmanto apstiprināti strāvas vadi, kuru parametri ir vienādi ar vai pārsniedz: H05VV-F, 3G, 0,75 mm<sup>2</sup> vai H05VV-F, 2G, 0,75 mm<sup>2</sup>.

## Paziņojumi par televīziju

Paziņojums CATV sistēmas uzstādītājam. Kabeļu sadales sistēmai jābūt sazemētai atbilstoši ANSI/NFPA 70, ASV NEC (National Electrical Code — valsts elektrotehnikas standartu kodeksam), it īpaši atbilstoši prasībām, kas noteiktas sadaļā Section 820.93 (Koaksiāla kabeļa ārējā ekranējuma zemējums) — veicot uzstādīšanu, koaksiālā kabeļa ekranējumam jātiek savienotam ar sazemējumu pie ēkas ieejas.

## Korporācijas Macrovision paziņojums par izstrādājumu

Šajā izstrādājumā ir ietverta autortiesību aizsardzības tehnoloģija, kuras aizsardzību nodrošina noteikti ASV reģistrēti patenti un citas intelektuālā īpašuma tiesības, kuras pieder korporācijai Macrovision un citiem tiesību īpašniekiem. Lai izmantotu šo autortiesību aizsardzības tehnoloģiju, ir nepieciešams korporācijas Macrovision pilnvarojums, un tā ir paredzēta tikai izmantošanai mājās apstākļos un citos ierobežotās skatīšanas apstākļos, *izņemot gadījumus, kad korporācija Macrovision pilnvaro atšķirīgu izmantošanu*. Ir aizliegts veikt reverso inženieriju vai izjaukšanu.

## Dzirdes bojājumu profilakse

Lai izvairītos no dzirdes bojājumu izraisīšanas, izvairieties no ilgstošas klausīšanās ar augstu skaļuma līmeni.



## Paziņojums par pārklājumu

---

**SVARĪGI!** Lai nodrošinātu elektroizolāciju un elektrodrošību, ierīcei ir izolējošs pārklājums, izņemot zonas, kur atrodas ievadizvades pieslēgvietas.

---

## **Uz ziemeļvalstīm attiecināmie brīdinājumi par litiju (attiecībā uz litija jonu baterijām/akumulatoriem)**

**CAUTION!** Danger of explosion if battery is incorrectly replaced. Replace only with the same or equivalent type recommended by the manufacturer. Dispose of used batteries according to the manufacturer's instructions. (English)

**ATTENZIONE!** Rischio di esplosione della batteria se sostituita in modo errato. Sostituire la batteria con un'una di tipo uguale o equivalente consigliata dalla fabbrica. Non disperdere le batterie nell'ambiente. (Italian)

**VORSICHT!** Explosionsgefahr bei unsachgemäßen Austausch der Batterie. Ersatz nur durch denselben oder einem vom Hersteller empfohlenem ähnlichen Typ. Entsorgung gebrauchter Batterien nach Angaben des Herstellers. (German)

**ADVARSEL!** Lithiumbatteri - Eksplosionsfare ved fejlagtig håndtering. Udskiftning må kun ske med batteri af samme fabrikat og type. Levér det brugte batteri tilbage til leverandøren. (Danish)

**WARNING!** Explosionsfara vid felaktigt batteribyte. Använd samma batterityp eller en ekvivalent typ som rekommenderas av apparattillverkaren. Kassera använt batteri enligt fabrikantens instruktion. (Swedish)

**VAROITUS!** Paristo voi räjähtää, jos se on virheellisesti asennettu. Vaihda paristo ainoastaan laitevalmistajan suosittellemaan tyyppiin. Hävitä käytetty paristo valmistajan ohjeiden mukaisesti. (Finnish)

**ATTENTION!** Danger d'explosion si la batterie n'est pas correctement remplacée. Remplacer uniquement avec une batterie de type semblable ou équivalent, recommandée par le fabricant. Jeter les batteries usagées conformément aux instructions du fabricant. (French)

**ADVARSEL!** Eksplosjonsfare ved feilaktig skifte av batteri. Benytt samme batteritype eller en tilsvarende type anbefalt av apparatfabrikanten. Brukte batterier kasseres i henhold til fabrikantens instruksjoner. (Norwegian)

標準品以外の使用は、危険の元になります。交換品を使用する場合、製造者に指定されるものを使って下さい。製造者の指示に従って処理して下さい。(Japanese)

**ВНИМАНИЕ!** При замене аккумулятора на аккумулятор иного типа возможно его возгорание. Утилизируйте аккумулятор в соответствии с инструкциями производителя. (Russian)

## Produktu vides aizsardzības noteikumu atbilstības deklarācija

ASUS produktu izstrādē un ražošanā tiek ievēroti vides aizsardzības pamatprincipi un tiek nodrošināta ASUS produktu visa dzīves cikla atbilstība globālajiem vides aizsardzības noteikumiem. Turklāt ASUS sniedz nepieciešamo informāciju atbilstoši noteikumiem.

Informācijas izpaušana, kas ir saistoša uzņēmumam ASUS atbilstoši noteikumiem, ir pieejama vietnē <https://esg.asus.com/Compliance.htm>.

### ES REACH un 33. pants

Saskaņā ar REACH (Registration, Evaluation, Authorization, and Restriction of Chemicals — Ķīmikāliju reģistrēšana, vērtēšana, licencēšana un ierobežošana) tiesisko regulējumu mēs publicējam mūsu produktos iekļautās ķīmiskās vielas ASUS REACH vietnē <https://esg.asus.com/Compliance.htm>.

### ES RoHS

Šis produkts atbilst ES RoHS direktīvai. Papildinformāciju skatiet vietnē <https://esg.asus.com/Compliance.htm>.

### ASUS otrreizējās pārstrādes/nolietoto ierīču savākšanas pakalpojumi

ASUS otrreizējās pārstrādes un nolietoto ierīču savākšanas programma ir veidota atbilstoši visaugstākajiem apkārtējās vides aizsardzības standartiem. Mūsu mērķis ir nodrošināt risinājumus, kas ļauj nodrošināt mūsu izstrādājumu, akumulatoru un citu komponentu, kā arī iepakojuma materiālu pārstrādi otrreizējo izejvielu ieguvei.

Detalizētu informāciju par otrreizējās pārstrādes iespējām konkrētos reģionos skatiet vietnē <https://esg.asus.com/en/Takeback.htm>.

## Ekodizaina direktīva

Eiropas Savienība izziņoja regulējumu par ekodizaina prasību ieviešanu ar enerģiju saistītiem produktiem (2009/125/EK). Īpašie ieviešanas pasākumi ir paredzēti tam, lai vairāku veidu produktos vai kādos konkrētos produktos uzlabotu ar vidi saistītu veiktspēju. Informāciju par ASUS produktiem var atrast vietnē <https://esg.asus.com/Compliance.htm>.

## ENERGY STAR® kvalificēts produkts



ENERGY STAR® ir programma, kas izveidota, ASV Vides aizsardzības aģentūrai sadarbojoties ar ASV enerģētikas ministriju, ar mērķi veicināt līdzekļu ietaupīšanu un vides aizsardzību, izmantojot energoefektīvus produktus un prakses.

Visi ASUS produkti ar ENERGY STAR® logotipu atbilst ENERGY STAR® standartiem, un barošanas pārvaldības funkcija ir aktivizēta pēc noklusējuma. Monitors tiek automātiski iestatīts miega režīmā pēc 10 lietotāja neaktivitātes minūtēm; dators tiek automātiski iestatīts miega režīmā pēc 30 lietotāja neaktivitātes minūtēm. Lai aktivizētu datoru, noklikšķiniet ar peli, nospiediet jebkuru tastatūras taustiņu vai nospiediet barošanas pogu.

Detalizētu informāciju par ENERGY STAR® kopīgo programmu, barošanas pārvaldību un tās pozitīvo ietekmi uz apkārtējo vidi skatiet vietnē <https://www.energystar.gov>.

---

**PIEZĪME.** ENERGY STAR® barošanas pārvaldība NETIEK atbalstīta FreeDOS un Linux produktos.

---

## EPEAT reģistrētie produkti

ASUS EPEAT (Electronic Product Environmental Assessment Tool — elektronisko preču vides novērtējuma rīks) reģistrēto produktu galvenās vides informācijas publikojums ir pieejams vietnē <https://esg.asus.com/en/Ecolabel.htm>. Plašāka informācija par EPEAT programmu un norādījumi par iegādi ir pieejami šeit: [www.epeat.net](http://www.epeat.net).

## BIOS teksta fontu licence

Autortiesības © 2024 The Android Open Source Project

Licencēts saskaņā ar Apache License, Version 2.0 ("Licence"); šo failu drīkst izmantot tikai saskaņā ar Licenci. Licences kopiju var iegūt vietnē <http://www.apache.org/licenses/LICENSE-2.0>.

Programmatūra, kas tiek izplatīta saskaņā ar Licenci, tiek izplatīta "TĀDA, KĀDA TĀ IR" bez JEBKĀDĀM tiešām vai netiešām GARANTIJĀM VAI NOSACĪJUMIEM, ja vien tas nav paredzēts spēkā esošajos tiesību aktos vai noteikts rakstveidā.

Skatiet katrai valodai atbilstošo Licenci, kurā noteiktas Licences atļaujas un ierobežojumi.

## Vienkāršota ES atbilstības deklarācija

Uzņēmums ASUSTek Computer Inc. paziņo, ka šī ierīce atbilst Direktīvas 2014/53/ES būtiskajām prasībām un citiem attiecināmajiem noteikumiem. ES atbilstības deklarācijas pilns teksts ir pieejams vietnē <https://www.asus.com/support/>.

Wi-Fi tīkls, kas darbojas frekvenču diapazonā 5150–5350 MHz, nākamajā tabulā norādītajās valstīs ir atļauts tikai izmantošanai slēgtās telpās:

AT	BE	BG	CZ	DK	EE	FR
DE	IS	IE	IT	EL	ES	CY
LV	LI	LT	LU	HU	MT	NL
NO	PL	PT	RO	SI	SK	TR
FI	SE	CH	HR	UK(NI)		



- a. Zema enerģijas patēriņa iekštelpu (LPI) Wi-Fi 5,945-6,425 GHz ierīces:  
Ierīce ir paredzēta lietošanai iekšējās telpās tikai tad, ja tā darbojas 5945–6425 MHz frekvenču diapazonā Austrijā (AT), Beļģijā (BE), Bulgārijā (BG), Kiprā (CY), Čehijā (CZ), Igaunijā (EE), Francijā (FR), Vācijā (DE), Islandē (IS), Īrijā (IE), Latvijā (LV), Luksemburgā (LU), Nīderlandē (NL), Norvēģijā (NO), Rumānijā (RO), Slovākijā (SK), Slovēnijā (SI), Spānijā (ES), Šveicē (CH).
- b. Ļoti zema enerģijas patēriņa (VLP) Wi-Fi 5,945-6,425 GHz ierīces (pārvietojamās ierīces):  
Ierīci nav atļauts izmantot bezpilota gaisa kuģu sistēmās (UAS), ja tā darbojas 5945–6425 MHz frekvenču diapazonā Austrijā (AT), Beļģijā (BE), Bulgārijā (BG), Kiprā (CY), Čehijā (CZ), Igaunijā (EE), Francijā (FR), Vācijā (DE), Islandē (IS), Īrijā (IE), Latvijā (LV), Luksemburgā (LU), Nīderlandē (NL), Norvēģijā (NO), Rumānijā (RO), Slovākijā (SK), Slovēnijā (SI), Spānijā (ES), Šveicē (CH).

## Wi-Fi tīkla paziņojums

---

**SVARĪGI!** Wi-Fi 6E tīkla karte ir pieejama konkrētiem modeļiem. Wi-Fi 6E joslas savienojamība var atšķirties atkarībā no katras valsts/reģiona noteikumiem un sertifikācijas.

---