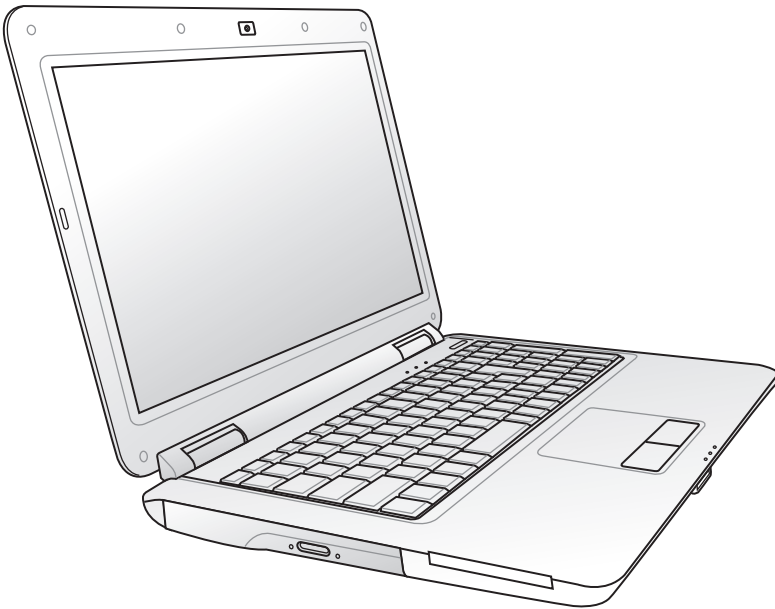




K4574

노트북 PC 사용 설명서



2009년 3월





목차

안전 예방 수칙	3
노트북 PC 준비	5
터치패드 사용하기	7
노트북 PC 기본 구성	8
우측면	8
좌측면	9
후면부	10
전면부	11
노트북 PC 복구하기	12
복구 파티션 사용하기	12
복구 DVD 사용하기 (일부 모델)	13
성명서 안전 정보	15





안전 예방 수칙

다음의 주의 사항을 따르면 노트북 PC의 수명을 늘릴 수 있습니다. 본 사용자 설명서에 기술되지 않은 사항에 대해서는 인증된 서비스 센터에 문의해 주십시오.



제품을 청소하기 전에 AC 전원과 배터리 팩을 분리해 주십시오. 비 마모성 세제와 약간의 따뜻한 물을 섞은 후, 섬유 스폰지 또는 젖은 세무 천에 몇 방울 적셔서 노트북 PC를 닦은 후, 마른 천으로 남은 물기를 제거해 주십시오.



평평하지 않거나 불안정한 장소에 **놓지 마십시오**. 만일 외관이 손상되었다면 수리를 받아 주십시오.



노트북 PC 위에 물건을 올려 놓거나 **떨어뜨리지 마십시오**. 노트북 PC 안에 이물질을 넣지 마십시오.



더럽거나 먼지가 많은 곳에 **노출시키지 말고**, 가스 새는 곳에서 **사용하지 마십시오**.



강한 자기 또는 전자장에 **노출시키지 마십시오**.



LCD 패널을 누르거나 만지지 마십시오. 노트북 PC를 굽거나 내부로 들어갈 수 있는 작은 물체를 함께 **두지 마십시오**.



액체, 비, 습기 등에 **노출시키지 말고**, 번개를 동반한 폭풍우시에는 **모뎀 사용을 중지해 주십시오**.



열 배출에 의한 화상이나 불편함을 방지하기 위해 노트북 PC를 무릎 위에 올려 놓거나 신체에 직접 **접촉하지 마십시오**.



배터리 안전 경고: 배터리를 불에 **놓지 마십시오**. 전기적 충격을 가하지 **마십시오**. 배터리를 분해하지 마십시오.





안전 작동 온도: 노트북 PC는 10°C (50°F)에서 35°C (95°F) 사이의 온도에 최적화 되어 있습니다.



입력 전력: 노트북 PC 하판부에 붙어 있는 레이블의 전력 값과 전원 어댑터의 전력이 일치하는지 확인해 주십시오.



노트북 가방과 같이 공기 순환이 되지 않는 곳에 노트북 PC의 전원을 켜채로 두거나 이동시키지 마십시오.



신나, 벤젠, 기타 화학물과 같은 용매를 노트북 PC 표면 위에 또는 근처에서 사용하지 마십시오.



손상된 전원 코드, 액세서리 또는 기타 주변 장치를 사용하지 마십시오.



올바르지 않은 배터리 설치 시는 노트북 PC의 폭발의 위험 또는 손상을 줄 수 있습니다.



노트북 PC를 일반 폐기물과 함께 버리지 마십시오. 이 제품은 부분별 재활용을 위해 특별하게 설계되었습니다. X 표시가 된 바퀴 달린 쓰레기통 라벨이 부착된 제품 (전기 전자 제품, 수은을 포함하고 있는 셀 배터리)은 일반 쓰레기와 함께 폐기해서는 안됩니다. 전자 제품 폐기에 관련된 지역 규정을 확인해 주십시오.



배터리를 일반 쓰레기와 함께 버리지 마십시오. 본 라벨은 배터리를 일반 쓰레기와 함께 폐기해서는 안됨을 의미합니다.

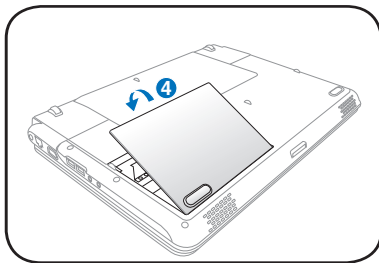
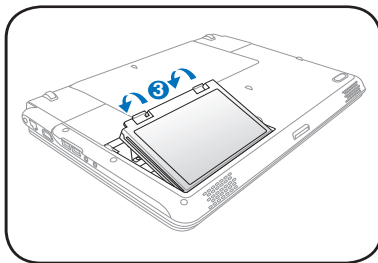
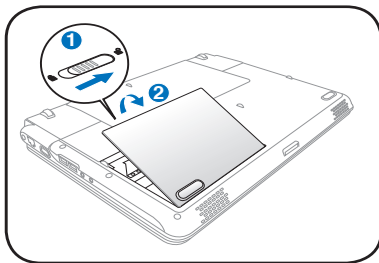




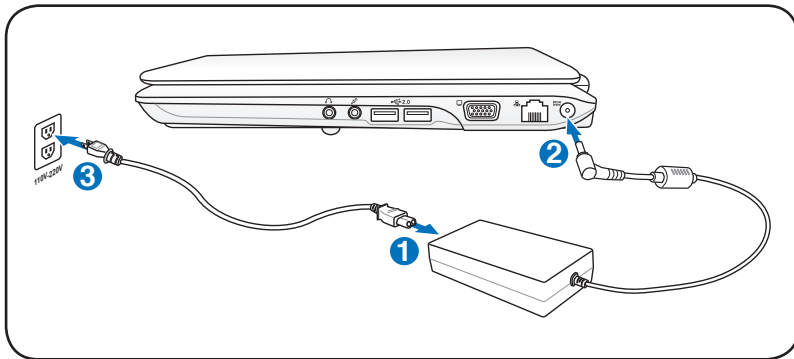
노트북 PC 준비

다음은 노트북 PC 사용을 위한 빠른 설명만을 제공합니다.

배터리 팩 장착



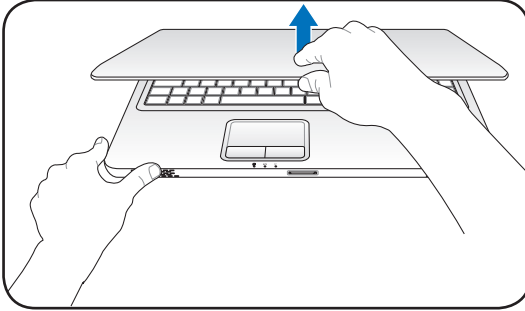
전원 어댑터 연결





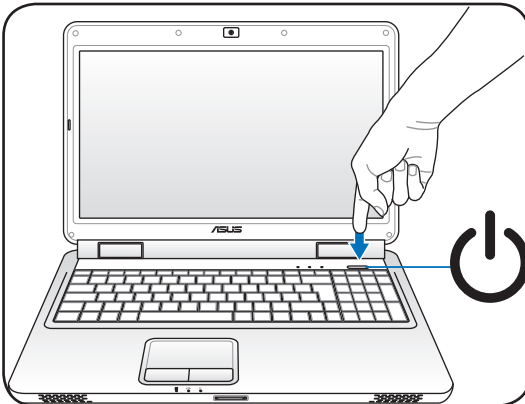
LCD 디스플레이 패널 열기

1. 엄지 손가락으로 디스플레이 패널을 살짝 들어 주십시오.
2. 편안한 시야각에 이르도록 디스플레이 패널을 잡고 뒤쪽으로 천천히 젖혀 주십시오.



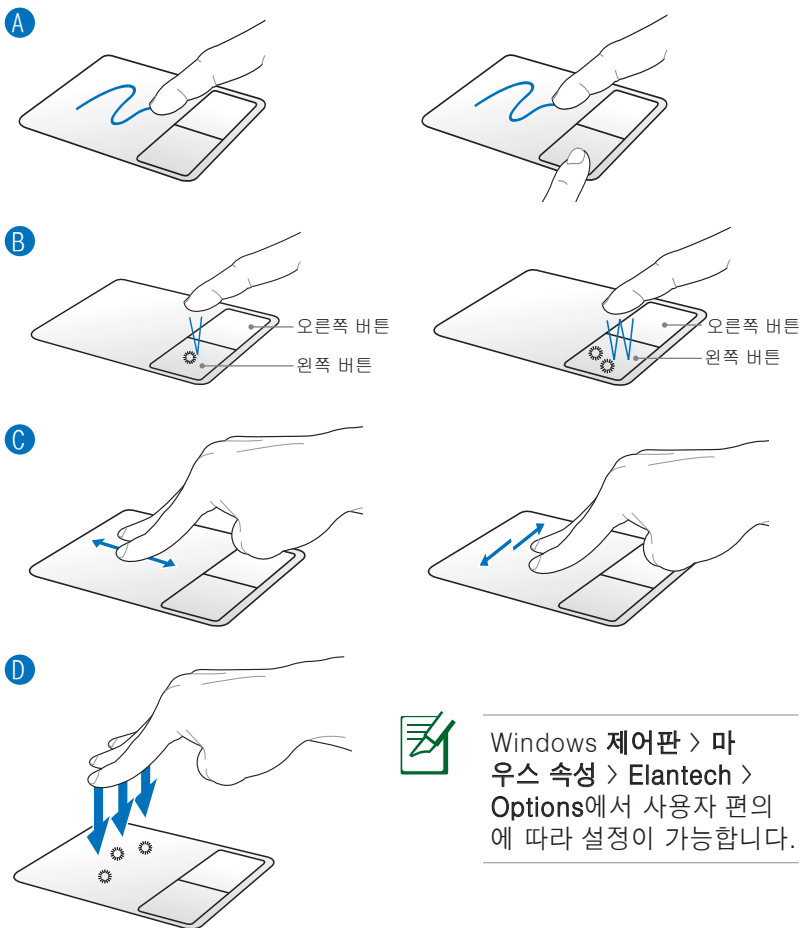
노트북 PC 전원 켜기

1. LCD 디스플레이 패널 아래에 위치한 전원 버튼을 살짝 눌렀다 떼어 주십시오.
2. [Fn]+[F5] 또는 [Fn]+[F6]을 이용해 LCD 밝기를 조절해 주십시오.





터치패드 사용하기



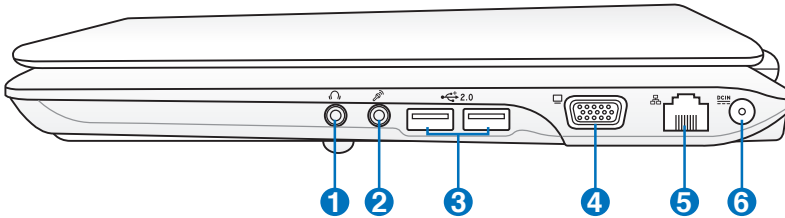
- A. 터치패드 위에 손가락을 댄 채로 움직이면 이와 함께 화면 상의 포인터가 이동합니다. 사용자는 왼쪽 버튼을 누른 채로 손가락을 터치패드 위에서 움직이면 선택한 항목을 드래그할 수 있습니다.
- B. 왼쪽 및 오른쪽 버튼은 일반 마우스의 버튼과 동일한 기능을 합니다.
- C. 터치패드의 오른쪽 부분에서 손가락 댄 채로 위아래로 움직이면 화면을 스크롤할 수 있습니다.
- D. 세 손가락을 이용해 터치패드를 두드리면 마우스의 오른쪽 버튼을 클릭했을 때와 같은 기능을 합니다.





노트북 PC 기본 구성

우측면



1 헤드폰 출력 잭

스테레오 헤드폰 잭 (1/8 인치)를 통해 노트북 PC의 오디오 출력 신호를 스피커 또는 헤드폰으로 전달할 수 있습니다. 이 잭을 사용하면 자동으로 내장 스피커를 끕니다.

2 마이크 입력 잭

모노 마이크 잭 (1/8 인치)을 통해 외장 마이크를 연결하거나 기타 오디오 장치의 신호를 노트북 PC로 입력할 수 있습니다. 이 잭을 사용하면 자동으로 내장 마이크의 기능을 끕니다. 화상 회의, 음성 나레이션, 간단한 녹음 등에 이 기능을 활용할 수 있습니다.

3 2.0 USB 포트 (2.0/1.1) (일부 모델)

USB (Universal Serial Bus) 포트는 키보드, 포인팅 장치, 카메라, 하드디스크 드라이브, 프린터, 스캐너와 같은 USB 2.0 및 USB 1.1 장치와 호환되며, 12Mbps (USB 1.1) 또는 480Mbps (USB 2.0)의 속도를 제공합니다. 추가 플러그인 사이트나 허브와 같은 주변 장치를 통해 단일 컴퓨터에서 다수의 USB 장치를 동시에 사용할 수 있습니다. USB는 장치의 핫스왑을 지원하여 컴퓨터를 다시 시작하지 않고도 연결 및 연결 해제가 가능합니다.

4 디스플레이 (모니터) 출력

15핀 D-sub 모니터 포트는 모니터 또는 프로젝터와 같은 표준 VGA 호환 장치를 지원하여 다른 대형 디스플레이로의 화면 출력이 가능합니다.





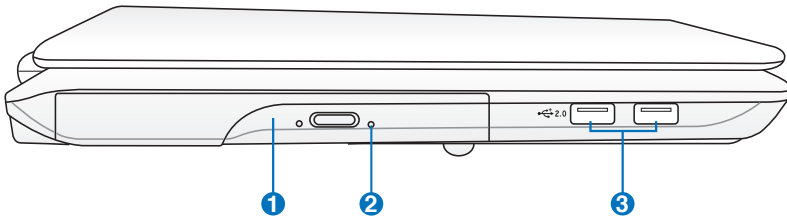
5. LAN 포트

RJ-11 모뎀 포트보다 크기가 큰 RJ-45 LAN 포트에 표준형 이더넷 케이블을 사용하여 LAN으로의 연결이 가능합니다. 추가 어댑터를 사용할 필요가 없는 내장 커넥터를 통해 편리하게 사용이 가능합니다.

6. 전원 (DC) 입력

패키지에 포함된 전원 어댑터는 AC 전원을 DC 전원으로 바꾸어 주는 기능을 합니다. 이 잭을 통해 공급된 전력은 노트북 PC에 전원을 공급하고 내장된 배터리 팩을 충전합니다. 노트북 PC와 배터리 팩의 손상을 방지하기 위해 항상 패키지에 함께 제공된 전원 어댑터만을 사용해 주십시오. (주의: 사용시 가열될 수 있으므로 어댑터를 기타 물건으로 덮지 마시고, 신체에서 멀리 떨어진 곳에 두고 사용하십시오.)

좌측면



1. 옵티컬 드라이브

각 노트북 PC는 모델에 따라 서로 다른 종류의 옵티컬 드라이브를 포함하고 있습니다. 노트북 PC의 옵티컬 드라이브는 종류에 따라 CD(Compact Disk) 읽기, DVD(Digital Video Disks) 읽기, 기록 (R) 및 재기록 (RW) 기능 중 일부 또는 모두를 지원할 수 있습니다.



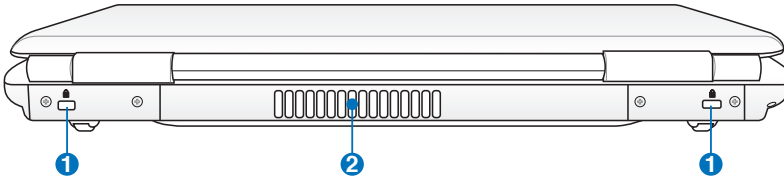


② ○ 옵티컬 드라이브 전자 꺼내기 버튼

옵티컬 드라이브 꺼내기 버튼을 눌러 트레이를 열 수 있습니다. 또한 소프트웨어 플레이어나 Windows 운영체제의 “내 컴퓨터”에서 **꺼내기** 메뉴를 선택하여 트레이를 열 수도 있습니다.

③ 2.0 USB 포트 (2.0/1.1) (일부 모델)

우측면



① K Kensington® 잠금 포트

Kensington® 잠금 포트에 노트북 PC를 위한 금속 케이블과 자물쇠로 구성된 Kensington® 호환 보안 장치를 연결하여 노트북 PC를 고정된 물체에 연결하여 도난을 방지할 수 있습니다. 일부 보안용 제품은 노트북 PC가 움직일 경우 알람 기능을 사용해 소리가 나도록 하기도 합니다.

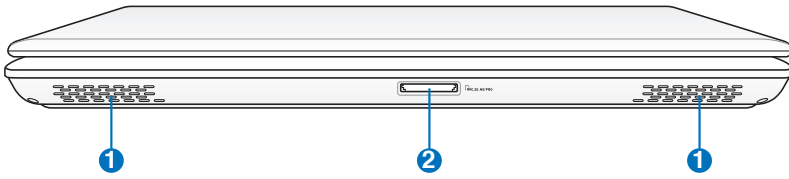
② ❸ 공기 통풍구

노트북 PC 내부의 뜨거운 공기를 밖으로 배출하고, 외부의 차가운 공기를 유입합니다. **중요!** 종이, 책, 헌걸, 케이블 또는 기타 물체로 공기 통풍구를 가리거나 막지 않도록 해 주십시오. 과열의 원인이 될 수 있습니다.





전면부



1 오디오 스피커

내장 스테레오 시스템은 추가 장치 없이 오디오를 즐길 수 있도록 해 줍니다. 멀티미디어 사운드 시스템 기능은 풍부하고, 박진감 넘치는 사운드(외장 스테레오 헤드폰 또는 스피커를 통해 향상된 품질의 사운드 제공)를 제공하는 통합 디지털 오디오 컨트롤러입니다. 오디오 기능은 소프트웨어를 통해 제어할 수 있습니다.

2 플래시 메모리 카드 슬롯

일반적으로 PCMCIA 또는 USB 메모리 카드 리더는 디지털 카메라, MP3 플레이어, 휴대폰 및 PDA와 같은 장치의 메모리 카드를 사용하기 위해 별도로 구입해야 합니다. 본 노트북 PC는 다양한 종류의 플래시 메모리 카드를 인식할 수 있는 고속 메모리 카드 리더가 탑재되어 있습니다.





노트북 PC 복구하기

복구 파티션 사용하기

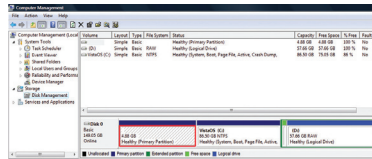
복구 파티션을 통해 노트북 PC의 소프트웨어를 초기의 작업 상태로 빠르게 복구할 수 있습니다. 복구 파티션을 사용하기 전에 사용자의 데이터 파일(Outlook PST 파일 등)을 플로피 디스크 또는 네트워크 드라이브에 복사해 두고, 사용자의 구성 설정(네트워크 설정 등)을 기록해 주십시오.

복구 파티션 정보

복구 파티션은 공장 출하시 노트북 PC에 설치된 운영체제, 드라이버 및 유틸리티 복구를 위해 하드디스크 드라이브의 특정 공간에 저장되어 있습니다.



중요! “RECOVERY”의 이름으로 된 파티션을 삭제하지 마십시오. 복구 파티션은 공장 출시 전 생성된 것으로, 한 번 삭제하면 복구가 불가능합니다. 복구 과정에 문제가 발생하면 해당 노트북 PC를 인증된 ASUS 서비스 센터에 문의해 주십시오.



복구 파티션 사용하기:

1. 부팅시 [F9] 키를 눌러 주십시오.
2. [Enter]를 눌러 Windows Setup [EMS Enabled]을 선택해 주십시오.
3. **ASUS Preload Wizard**의 내용을 읽고, **Next**를 클릭해 주십시오.
4. 파티션 옵션을 선택하고, **Next**를 클릭해 주십시오. 파티션 옵션은 아래와 같습니다:

Recover Windows to first partition only.

이 옵션은 첫번째 파티션만을 삭제하고, 다른 파티션을 그대로 유지한 상태에서 “C” 드라이브의 새로운 시스템 파티션을 생성합니다.





Recover Windows to entire HD.

이 옵션은 하드디스크 드라이브 내의 모든 파티션을 제거하고, “C” 드라이브의 새로운 시스템 파티션을 생성합니다.

Recover Windows to entire HD with 2 partition.

이 옵션은 하드디스크 드라이브 내의 모든 파티션을 삭제하고, “C” (60%) 파티션과 “D” (40%) 파티션을 생성합니다.

5. 화면의 지시에 따라 복구 절차를 완료해 주십시오.

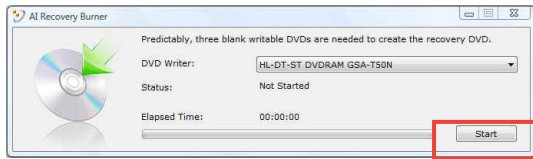


드라이버 및 유틸리티 업데이트 정보는 ASUS 웹사이트 www.asus.com에서 확인이 가능합니다.

복구 DVD 사용하기 (일부 모델)

복구 DVD 만들기:

1. Windows 바탕 화면에서 **AI Recovery Burner** 아이콘을 더블 클릭해 주십시오.



2. 쓰기 가능한 공 DVD를 옵티컬 드라이브에 넣고, **Start**를 클릭하여 복구 DVD 만들기를 시작해 주십시오.
3. 이어지는 화면의 지시에 따라 복구 DVD 만들기를 완료해 주십시오.



복구 DVD를 만들기 위해 세장의 쓰기 가능한 공 DVD를 준비해 주십시오.



중요! 노트북 PC에서 시스템 복구를 수행하기 전에 보조 하드디스크 드라이브의 연결을 제거해 주십시오. Microsoft 사에 따르면 올바르게 않은 디스크로 Windows Vista를 설치하거나 잘못된 디스크 파티션 삭제로 인해 중요한 데이터를 잃을 수 있습니다. 자세한 정보는 <http://support.microsoft.com/kb/937251/en-us>를 참고해 주십시오.





복구 DVD 사용하기:

1. 옵티컬 드라이브에 Recovery(복구) DVD를 넣어 주십시오. 노트북 PC의 전원을 켜 주십시오.
2. 노트북 PC를 다시 시작하고 부팅 시, <ESC>를 눌러 주십시오. 아래 방향의 화살표를 사용하여 옵티컬 드라이브 ("CD/DVD"로 쓰여 있을 수 있음)를 선택한 후, <ENTER> 버튼을 눌러 Recovery DVD로 부팅해 주십시오.
3. 파티션 옵션을 선택한 후, **Next** 버튼을 눌러 주십시오.
파티션 옵션:

Recover Windows to first partition only.

이 옵션은 첫번째 파티션만 삭제하고 다른 파티션은 그대로 둔 상태에서, "C" 드라이브의 새로운 시스템 파티션을 생성합니다.

Recover Windows to entire HD.

이 옵션은 하드 디스크 드라이브 내의 모든 파티션을 제거하고, "C" 드라이브의 새로운 시스템 파티션을 생성합니다.

Recover Windows to entire HD with 2 partition.

이 옵션은 하드 디스크 드라이브 내의 모든 파티션을 제거하고, "C" 드라이브(60%) 파티션과 "D" 드라이브 (40%) 파티션을 생성합니다.

4. 이어지는 화면의 지시에 따라 복구 절차를 완료해 주십시오.



경고: 복구 도중 지시사항이 있을 경우를 제외하고, 복구 디스크를 임의로 제거하게 되면 파티션을 사용할 수 없게 됩니다.



드라이버 및 유틸리티 업데이트 정보는 ASUS 웹사이트 www.asus.com에서 확인이 가능합니다.





성명서 및 안전 정보

미연방 통신 위원회 성명서

본 장치는 FCC 규정 제 15조를 준수하며, 아래의 두 조건을 만족합니다:

- 본 기기는 해로운 장애를 일으키지 않습니다.
- 본 기기는 예기치 못한 작동을 유발하는 장애가 발생할 수 있습니다.

본 기기는 FCC 규정 제 15조에 의거하여 테스트 되었으며, B등급 디지털 장치에 대한 제한 사항을 준수합니다. 이러한 제한 사항은 주거 지역에서 장치 설치 시에 유해한 간섭을 방지하기 위한 것입니다. 본 장치는 RF(Radio Frequency) 에너지를 생성, 사용하고 방출하므로, 지시 사항에 따라 장치를 설치하지 않을 경우 전파 간섭이 발생할 수 있습니다. 장치의 전원을 껐다 켜므로써, 라디오 또는 텔레비전 수신에 대한 유해한 간섭이 발생하는지의 여부를 확인할 수 있습니다. 간섭이 발생하는 경우, 다음과 같은 방법으로 전자파 장애를 교정하는 것이 좋습니다.

- 수신 안테나의 방향을 바꾸거나 위치를 바꾸어 주십시오.
- 기기와 수신기 사이의 거리를 조정해 보십시오.
- 기기를 수신기에 연결된 콘센트가 아닌 다른 콘센트에 연결해 보십시오.
- 구매처나 경험이 풍부한 라디오/TV 기술자에게 도움을 요청하십시오.



FCC 방출 제한 규정을 준수하고, 라디오/TV 수신 장애를 방지하기 위해 FCC 방출 제한 규정을 준수하는 전원 코드를 사용해 주십시오. 반드시 본사에서 공급하는 전원 코드를 사용해 주십시오. I/O 장치를 본 장비에 연결할 때는 반드시 차폐형 전선을 사용해 주십시오. 본사 책임자의 승인을 받지 않고 장치를 변경하거나 개조할 경우, 사용자의 기기 작동 권한이 취소될 수 있습니다.





(워싱턴 DC 소재 미연방 공보청, 국정기록 보관소, 미연방 정부 인쇄국의 연방 규정집 #47 제 15조 193. 1993년판에서 발췌했습니다.)

FCC RF (Radio Frequency) 노출 지침 사항



승인되지 않은 어떠한 변경이나 개조는 이 장치를 사용하는 사용자의 권리를 박탈당할 수 있습니다. "제조업체는 미국에서 조절하는 특정 펌웨어에 의해 2.4GHz 대역폭에서 채널 1~11 사이로 제한되어 있음을 확인했습니다."

본 장치는 예기치 않은 환경을 위한 FCC 무선 주파수 노출 제한을 만족합니다. FCC RF 노출 지침 사항을 준수하기 위해 사용자는 특정 작동 지시 사항을 반드시 따라야 하며, 데이터 전송 중에 안테나에 직접적인 신체 접촉을 피하십시오.

적합성 성명 (R&TTE directive 1999/5/EC)

아래 항목들에 대한 적합성이 충분히 고려된 후, 발표되었습니다:

- [Article 3] 내의 필수 요구사항
- [Article 3.1a] 내의 건강과 안전에 관한 보호 요구사항
- [EN 60950]에 근거한 전기적 안정성 테스트
- [Article 3.1b] 내의 전자기적 호환성에 관한 보호 요구사항
- [EN 301 489-1] & [EN 301] 내의 전자기적 호환성에 관한 테스트
- [489-17]에 근거한 테스트
- [Article 3.2] 내의 무선 스펙트럼의 효과적인 사용
- [EN 300 328-2]에 근거한 전파 테스트





CE 마크 경고

본 기기는 주거 지역용 B 등급 장치로 전파 간섭을 일으킬 수 있으며 이 경우에 사용자는 적당한 조치를 취해야 할 수 있습니다.

전자파 적합 등록 안내 (Class B)

이 기기는 가정용으로 전자파 적합 등록을 한 기기로서 주거 지역은 물론 모든 지역에서 사용할 수 있습니다.

캐나다 IC 전자파 노출 성명

이 장치는 예기치 못한 환경에서의 IC 전자파 노출 제한의 적합성을 만족합니다. IC RF 노출 적합성 부합에 대한 요구를 지속하기 위해, 전송 중에 안테나의 직접적인 접촉을 피해 주십시오. 사용자는 RF 노출 적합성을 만족하기 위한 특정 동작 지시사항을 따라야 합니다.

동작은 다음의 두 조건을 만족합니다:

- 이 장치는 간섭을 일으키지 않을 수 있으며,
- 이 장치는 장치의 바람직하지 못한 동작을 유발할 수 있는 간섭을 포함하는 어떠한 간섭도 수용할 수 있어야 합니다.

라이선스된 서비스(예. 동일 채널의 모바일 위성 시스템)로의 라디오 간섭을 방지하기 위해 이 장치는 실내에서만 사용해야 하며, 최대의 보호력을 제공하는 창에서 떨어져서 사용해야 합니다. 실외에 설치된 장치 (또는 장치의 수신 안테나)는 라이선스에 따라야 합니다.





도메인 별 무선 작동 채널

북미	2.412~2.462 GHz	Ch01~CH11
일본	2.412~2.484 GHz	Ch01~Ch14
유럽 ETSI	2.412~2.472 GHz	Ch01~Ch13

프랑스 제한 주파수 대역

프랑스의 일부 지역은 제한된 주파수 대역폭을 사용합니다. 가장 엄격한 곳은 실내에서 다음과 같이 사용됩니다:

- 전체 2.4 GHz 대역 (2400MHz~2483.5MHz)에서 10mW
- 2446.5MHz~2483.5MHz에서 100mW



채널 10~13은 2446.6MHz~2483.5MHz에서 작동합니다.

실외의 경우에는 예외가 있습니다. 사유 재산 또는 공인의 사유 재산에서는 국방부 장관에 의해 예비 승인 절차를 얻어 사용이 가능합니다. 최대 승인 전력은 2446.5~2483.5 MHz에서 100mW입니다. 실외의 공공재산에서는 사용이 허가되지 않았습니다.

전체 2.4GHz에서 사용할 수 있는 장소의 목록은 다음과 같습니다:

- 실내 사용시 최대 승인 전력: 100mW
- 실외 사용시 최대 승인 전력: 10mW

2400~2483.5MHz의 범위에서 사용할 수 있는 장소는 실내의 경우 100mW 미만, 실외의 경우 10mW 미만의 범위로 EIRP에서 허가했습니다:

01 Ain Orientales	02 Aisne	03 Allier
05 Hautes Alpes	08 Ardennes	09 Ariège
11 Aude	12 Aveyron	16 Charente
24 Dordogne	25 Doubs	26 Drôme
32 Gers	36 Indre	37 Indre et Loire
41 Loir et Cher	45 Loiret	50 Manche
55 Meuse	58 Nièvre	59 Nord





60 Oise	61 Orne	63 Puy du Dôme
64 Pyrénées Atlantique	66 Pyrénées	67 Bas Rhin
68 Haut Rhin	70 Haute Saône	
71 Saône et Loire	75 Paris	
82 Tarn et Garonne	84 Vaucluse	88 Vosges
89 Yonne	90 Territoire de Belfort	
94 Val de Marne		

이 요구사항은 시간이 지나면 프랑스의 더 많은 지역에서 무선 LAN 카드를 사용할 수 있도록 완화될 것입니다. ART에서 최신 정보를 확인해 주십시오. (www.art-telecom.fr)



사용자의 WLAN 카드는 10mW 이상, 100mW 미만의 전파를 방출합니다.





UL 안전 통보

최대 200V peak, 300V peak to peak, 105V rms를 초과하지 않는 최저 작동 전압으로 원거리 통신망에 접속하거나 국가 전격 코드(NFPA 70)에 의거하여 사용, 설치되는 원격 통신(전화)에는 UL1459 규정이 요구됩니다.

노트북 PC 모뎀을 사용할 때, 발화, 전기쇼크, 신체적 상해의 위험을 줄이기 위해 항상 다음과 같은 기본 안전 수칙을 준수해야 합니다.

- 욕조, 세탁기, 부엌 싱크대, 세탁조, 습기가 많은 지하실, 수영장 등 물 가까이에서 노트북 PC를 사용하지 **마십시오**.
- 번개를 동반한 폭풍 시에는 노트북 PC를 사용하지 **마십시오**. 번개에 의한 전기쇼크의 위험이 발생할 수 있습니다.
- 가스가 새는 곳에서 노트북 PC를 사용하지 마십시오.

제품에 전원으로 사용되는 제 1(충전 불가능), 제 2(충전 가능) 리튬 배터리에는 UR1642 규정이 요구 됩니다. 이 배터리들은 화학 반응에 의해 화학 에너지를 전기 에너지로 바꿀 수 있는 직렬 연결이나 병렬 연결, 혹은 복합으로 연결된 단일 전기 화학 셀이나 두 개 이상의 셀로 이루어져 있습니다.

- 폭발의 위험이 있으므로 노트북 PC의 배터리 팩을 불에 넣지 마십시오. 불 또는 폭발로 인해 신체에 상해를 입지 않도록 배터리 폐기 방법을 지역 관할 사무소에 문의해 주십시오.
- 화재 또는 폭발로 인한 신체로의 상해를 피하기 위해 다른 장치의 전원 어댑터 또는 배터리를 본 노트북에서 사용하지 마십시오. 제조업체나 인증된 대리점이 공급한 UL 인증 전원 어댑터 또는 배터리만을 사용해 주십시오.





안전 전력 요구 사양

최대 6A의 전류, 3Kg 이상 무게의 제품은 다음과 동등거나 그 이상 사양의 승인된 전원 코드를 사용해야 합니다:
H05VV-F, 3G, 0.75mm² 또는, H05VV-F, 2G, 0.75mm².



X 표시가 되어 있는 바퀴 달린 쓰레기통 라벨이 부착된 제품 (전기, 전자 제품 또는 수은을 포함하는 셀 배터리)은 일반 쓰레기와 함께 폐기되어서는 안됩니다. 전자 제품 폐기에 관한 지역 규정을 확인해 주십시오.

REACH 공지

REACH (Registration, Evaluation, Authorisation, and Restriction of Chemicals) 규정에 따라 ASUS REACH 웹사이트 <http://green.asus.com/english/REACH.htm>에 제품이 포함하고 있는 화학 물질을 게시했습니다.





북유럽 국가 경고 사항 (리튬 이온 배터리)

CAUTION! Danger of explosion if battery is incorrectly replaced. Replace only with the same or equivalent type recommended by the manufacturer. Dispose of used batteries according to the manufacturer's instructions. (영어)

ATTENZIONE! Rischio di esplosione della batteria se sostituita in modo errato. Sostituire la batteria con un una di tipo uguale o equivalente consigliata dalla fabbrica. Non disperdere le batterie nell'ambiente. (이탈리아어)

VORSICHT! Explosionsgefahr bei unsachgemäßen Austausch der Batterie. Ersatz nur durch denselben oder einem vom Hersteller empfohlenem ähnlichen Typ. Entsorgung gebrauchter Batterien nach Angaben des Herstellers. (독일어)

ADVARSEL! Lithiumbatteri – Eksplosionsfare ved fejlagtig håndtering. Udskiftning må kun ske med batteri af samme fabrikat og type. Levér det brugte batteri tilbage til leverandøren. (덴마크어)

VARNING! Explosionsfara vid felaktigt batteribyte. Använd samma batterityp eller en ekvivalent typ som rekommenderas av apparattillverkaren. Kassera använt batteri enligt fabrikantens instruktion. (스웨덴어)

VAROITUS! Paristo voi räjähtää, jos se on virheellisesti asennettu. Vaihda paristo ainoastaan laitevalmistajan suositteluun tyyppeihin. Hävitä käytetty paristo valmistajan ohjeiden mukaisesti. (핀란드어)

ATTENTION! Il y a danger d'explosion s'il y a remplacement incorrect de la batterie. Remplacer uniquement avec une batterie du même type ou d'un type équivalent recommandé par le constructeur. Mettre au rebut les batteries usagées conformément aux instructions du fabricant. (프랑스어)

ADVARSEL! Eksplosjonsfare ved feilaktig skifte av batteri. Benytt samme batteritype eller en tilsvarende type anbefalt av apparatfabrikanten. Brukte batterier kasseres i henhold til fabrikantens instruksjoner. (노르웨이어)

標準品以外の使用は、危険の元になります。交換品を使用する場合、製造者に指定されるものを使って下さい。製造者の指示に従って処理して下さい。(일본어)





이 제품은 아래 중 하나 또는 하나 이상의 미국 특허에 의해 보호됩니다:

7,416,423; 7,415,588; 7,413,402; 7,411,791; 7,408,855;
7,403,378; 7,400,721; 7,399,011; 7,394,533; 7,392,968;
7,388,754; 7,388,752; 7,388,743; 7,382,605; 7,382,314;
7,375,952; 7,374,433; 7,373,493; 7,369,402; 7,369,064;
7,362,568; 7,362,521; 7,362,276; 7,361,034; 7,359,209;
7,359,189; 7,355,372; 7,353,408; 7,352,586; 7,343,645;
7,342,777; 7,342,193; 7,332,990; 7,328,354; 7,327,568;
7,325,241; 7,321,523; 7,319,585; 7,304,257; 7,299,479;
7,294,021; 7,294,011; 7,293,890; 7,293,273; 7,276,660;
7,267,566; 7,261,579; 7,261,573; 7,261,331; 7,259,342;
7,257,761; 7,245,488; 7,241,946; 7,234,971; 7,233,555;
7,229,000; 7,224,657; 7,223,021; 7,218,587; 7,218,096;
7,213,250; 7,203,856; 7,193,580; 7,189,937; 7,187,537;
7,185,297; 7,184,278; 7,164,089; 7,161,541; 7,149,911;
7,148,418; 7,137,837; 7,133,279; 7,130,994; 7,125,282;
7,120,018; 7,111,953; 7,103,765; 7,100,087; 7,091,735;
7,088,592; 7,088,119; 7,086,887; 7,085,130; 7,078,882;
7,068,636; 7,066,751; 7,061,773; 7,047,598; 7,047,541;
7,043,741; 7,039,415; 7,035,946; 7,002,804; 6,980,159;
6,969,266; 6,946,861; 6,938,264; 6,933,927; 6,922,382;
6,873,064; 6,870,513; 6,843,407; 6,842,150; 6,827,589;
6,819,564; 6,817,510; 6,788,944; 6,783,373; 6,782,451;
6,775,208; 6,768,224; 6,760,293; 6,742,693; 6,732,903;
6,728,529; 6,724,352; 6,717,802; 6,717,074; 6,711,016;
6,694,442; 6,693,865; 6,687,248; 6,671,241; 6,657,548;
6,639,806; 6,622,571; 6,618,813; 6,612,850; 6,600,708;
6,561,852; 6,515,663; 6,509,754; 6,500,024; 6,491,359;
6,456,580; 6,456,492; 6,449,224; 6,449,144; 6,430,060;
6,415,389; 6,412,036; 6,407,930; 6,396,419; 6,396,409;
6,377,033; 6,339,340; 6,330,996; 6,310,779; 6,305,596;
6,301,778; 6,253,284; 6,226,741; 6,147,467; 6,095,409;
6,094,367; 6,085,331; 6,041,346; 5,963,017;

U.S. Patent Design D563,594; D557,695; D545,803;
D542,256; D538,276; D534,889; D518,041; D510,325;
D510,324; D509,194; Patents Pending.





Blank lined area for writing or drawing, consisting of 20 horizontal lines.





저작권 정보

본 설명서에 기술된 제품과 소프트웨어들은 보안을 목적으로 보관되는 경우를 제외하고는 ASUSTeK COMPUTER INC.(이하 “ASUS”)로부터의 서면 동의 없이 임의의 양식이나 수단을 통해 다른 언어로 번역, 저장매체로 보관, 복사, 전달, 재구성 할 수 없습니다.

ASUS는 본 설명서에 대해 그 어떠한 보증도 하지 않으며, 특정 목적을 위한 적합성 또는 제품의 매매 상황, 제품 보증에 관한 함축적 의미 등을 포함한 여타의 보증을 하지 않습니다. 또한 ASUS는 간부, 직원, 그밖의 고용인 및 대리인으로부터의 보증에 관련된, 가점적이거나 특별한 경우 혹은 우연히, 필연적으로 발생하는 손상(수익의 손실, 사업상의 손실, 이용 시 데이터의 손실, 사업상의 장애 또는 이와 비슷한 경우를 포함)에 대해서 그 어떠한 책임도 지지 않습니다. ASUS는 설명서 및 제품에 이러한 결점 및 오류에 의한 피해의 가능성에 대해서 언급하고 있습니다.

본 설명서 안에 표시되거나 기재된 제품에 대한 정보, 회사의 명칭 및 그들 회사의 고유마크와 상표권은 해당 회사들의 소유이며, 이는 해당 회사들의 권익을 해치려는 의도가 아닌 오직 증명 또는 설명을 위해 사용되었음을 명시합니다.

본 설명서 안에 기입되어 있는 각종 정보 및 사양은 제품 사용시 필요한 정보만을 제공하고 있으며, 사전 통보 없이 내용이 변경될 수 있습니다. 본 설명서 안에 기입되어 있는 제품 및 기타 소프트웨어에 대한 기입상의 오타나 부정확한 부분에 대해서는 ASUS 본사 혹은 서비스 센터로 신고하여 주시면 즉시 보완 조치할 것을 약속드립니다.

Copyright © 2009 ASUSTeK COMPUTER INC. All Rights Reserved.





책임 제한

ASUS의 부분적인 또는 기타 책임이 있는 과실로 인해 피해가 발생하면, 사용자는 ASUS로부터의 손해를 보상받을 권리를 가집니다. 이런 경우에 ASUS에 대해 손해 배상을 청구할 권리 근거에 상관없이, ASUS는 신체적 부상(사망 포함) 및 실제 재산 또는 유형의 개인 재산에 대한 손해 및 피해에 해당하는 경우에만 책임을 집니다; 또는 법적 책임 수행의 소홀 또는 실패로 인한 직접적 피해는 보증서에 상기된 내용하에 제품 계약 가격까지 보상해 드립니다.

ASUS는 보증서에 기술된 계약, 위반, 불법 행위에 근거한 사용자의 손실, 손상, 요구에 대한 제한적 보상을 하고 있습니다.

이 제한은 ASUS 제품의 공급자 및 판매자 모두에게 적용됩니다. 이는 ASUS, ASUS 제품의 공급자 및 판매자가 연대로 책임을 지는 최대 범위입니다.

다음과 같은 어떠한 상황에서도 ASUS는 책임이 없습니다: (1) 써드파티가 사용자에게 손상에 대한 책임을 물을 경우; (2) 사용자의 기록 또는 데이터가 손상을 입었거나 손실됐을 경우; 또는, (3) ASUS, ASUS 제품의 공급자 또는 판매자가 특수하거나, 사고로 인한 또는 간접적인 손상 혹은, 모든 경제적 결과의 손실 (이익 및 절약의 손실 포함)의 가능성에 대해 언급했을 경우

서비스 및 지원

본사의 다국어 웹사이트 (<http://support.asus.com>)에서 최신 정보 및 기타 지원을 받을 수 있습니다.

