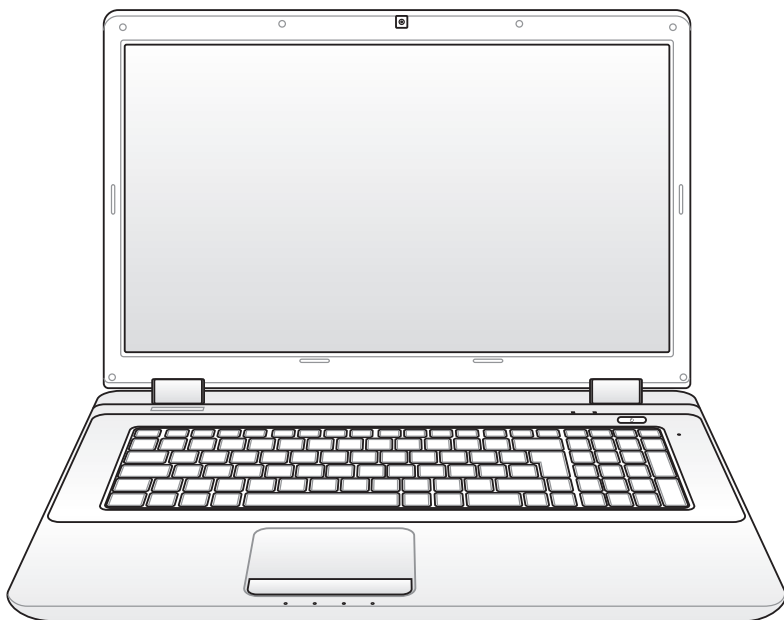


# Korisnički priručnik za prijenosno računalno



# Sadržaj

Sigurnosne mjere opreza .....	3
Priprema prijenosnog računala .....	5
Rad s dodirnom plohom .....	7
Upoznavanje s dijelovima.....	9
Desna strana .....	9
Lijeva strana .....	13
Stražnja strana.....	15
Prednja strana .....	16
Oporavak prijenosnog računala .....	17
Korištenje particije za oporavak .....	17
Korištenje DVD-a za oporavak sustava (na određenim modelima) .....	18
Propisi i izjave o sigurnosti .....	20
Izjava Savezne komisije za komunikacije .....	20
FCC izjava o izloženosti radijskoj frekvenciji .....	21
Izjava o sukladnosti (R&TTE smjernica 199/5/EC) .....	21
Upozorenje o CE oznac .....	22
CE oznaka za uređaje bez bežičnog LAN/Bluetooth-a.....	22
Kanali za bežični prijenos podataka u različitim regijama.....	23
Ograničenje frekvencijskog pojasa u Francuskoj .....	23
Sigurnosne napomene za UL .....	25
Sigurnosni zahtjev u vezi s napajanjem.....	26
REACH .....	26
Oprez pri korištenju litijskih baterija za Nordijske zemlje (za litij- ionske baterije) .....	27
Ekološka oznaka Europske unije .....	28
Prihvata i recikliranje.....	28

# Sigurnosne mjere opreza

Pridržavanjem sljedećih mjera opreza produljit ćete vijek trajanja prijenosnog računala. Pridržavajte se svih mjera opreza i uputa. Servis prepustite osoblju ovlaštenog servisa, osim ako nije drukčije navedeno u ovom priručniku.



Prije čišćenja isključite kabel za napajanje izmjeničnom strujom i izvadite bateriju iz uređaja. Prijenosno računalo prebrišite čistom celuloznom spužvom ili kožnom krpicom namočenom u otopinu tople vode i blagog deterdženta, a zatim uklonite višak vlage suhom krpom.



**NE** postavljajte računalo na neravne i nestabilne radne površine. U slučaju oštećenja kućišta, zatražite pomoć servisa.



**NE** postavljajte i ne bacajte predmete na prijenosno računalo te nemojte u njega umetati nalkva strana tijela.



**NEMOJTE** koristiti prijenosno računalo u prljavim i prašnjavim okruženjima. **NE** uključujte računalo u slučaju istjecanja plina.



**NE** izlažite računalo snažnim magnetskim i električnim poljima.



**NE** dodirujte i ne pritišćite zaslon računala. Ne postavljajte male predmete u blizinu prijenosnog računala koji bi mogli izgrepsti računalo ili upasti u njega.



**NEMOJTE** koristiti računalo u blizini tekućina, kiše i vlage. **NEMOJTE** koristiti modem za vrijeme grmljavine.



**NEMOJTE** držati prijenosno računalo u krilu ili na drugim dijelovima tijela kako biste izbjegli nelagodu i ozljede do kojih može doći zbog izloženosti toplini.



Upozorenje o sigurnosti baterije:

**NE** bacajte bateriju u vatru. **NEMOJTE** napraviti kratki spoj na kontaktima baterije. **NEMOJTE** rastavljati bateriju.



**SIGURNA TEMPERATURA:**  
Prijenosno računalo smije se koristiti samo pri temperaturama okruženja od 5 °C (41 °F) do 35 °C (95 °F).



**NAZIVNI ULAZNI NAPON:** Nazivni napon naveden je na natpisnoj pločici s donje strane računala i mora biti jednak naponu strujnog adaptera.



**NEMOJTE** nositi ni prekrivati uključeno prijenosno računalo materijalima koji bi mogli spriječiti protok zraka, npr. torba.



**NEMOJTE** koristiti snažna otapala poput razrjeđivača, benzola i ostalih kemikalija na uređaju i u njegovoj blizini.



**NEMOJTE** koristiti oštećene kabele za napajanje, oštećenu dodatnu opremu i ostale oštećene periferne uređaje.



Pogrešno umetnuta baterija može uzrokovati eksploziju i oštetiti prijenosno računalo.



**NEMOJTE** odlagati prijenosno računalo u komunalni otpad. Dijelove ovog proizvoda moguće je ponovo koristiti i reciklirati. Simbol prekrštenog koša za otpatke označava da se proizvod (električna i elektronička oprema te baterije koje sadrže živu) ne smije odlagati zajedno s komunalnim otpadom. Elektroničke proizvode odložite prema važećim lokalnim propisima.

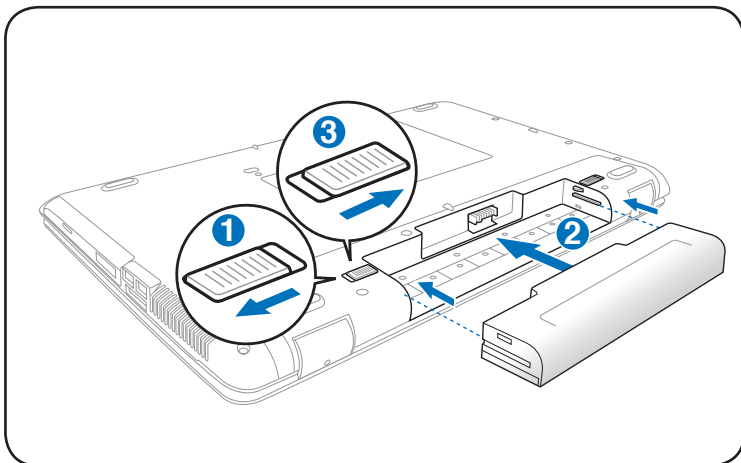


**NE** odlažite bateriju zajedno s komunalnim otpadom. Simbol prekrštene kante za otpatke označava da se baterija ne smije odlagati zajedno s komunalnim otpadom.

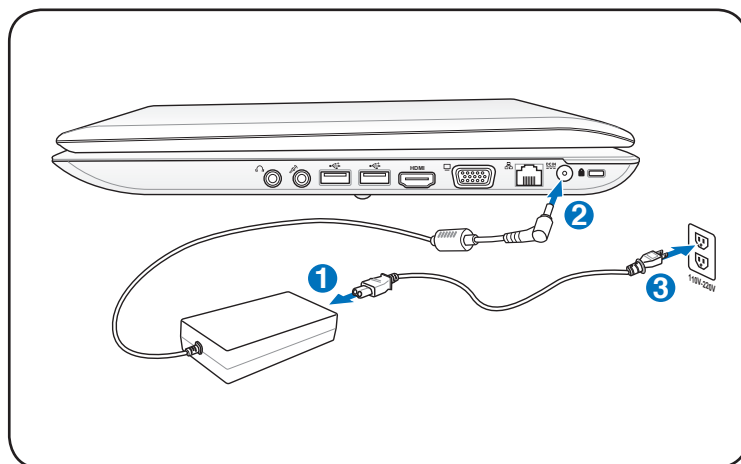
## Priprema prijenosnog računala

U nastavku se donose kratke upute za rad s prijenosnim računalom.

### Umetnite bateriju

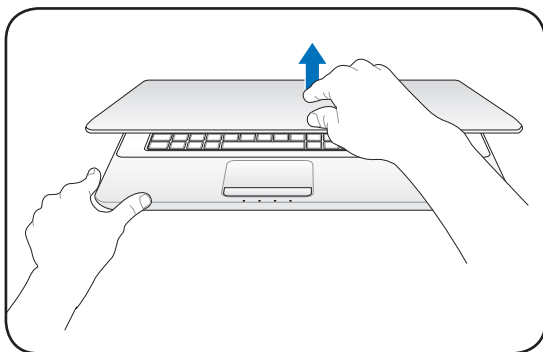


### Priključite adapter za izmjeničnu struju



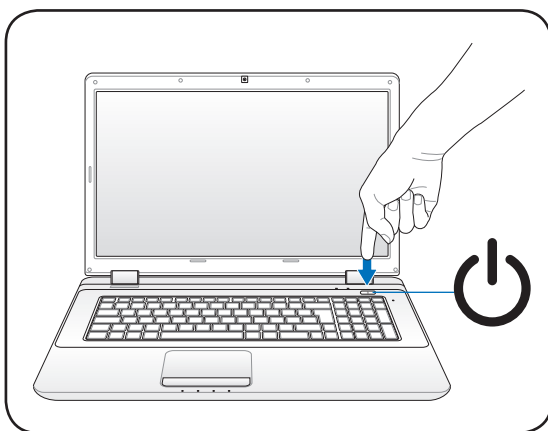
## Otvaranje LCD zaslona

1. Palcem pažljivo podignite zaslonsku ploču.
2. Lagano namjestite zaslonsku ploču u udoban kut gledanja pomičući je prema naprijed ili unatrag.



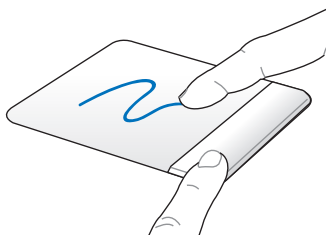
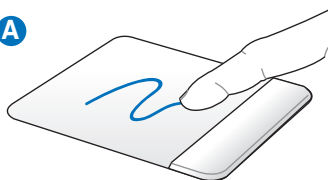
## Uključivanje uređaja

1. Pritisnite tipku za uključivanje ispod LCD zaslona.
2. Svjetlinu LCD zaslona ugodite pritiskom na tipke [Fn]+[F5] ili [Fn]+[F6].

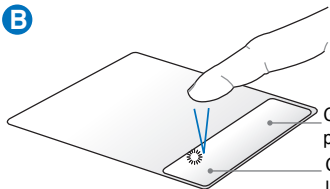


# Using the Touchpad

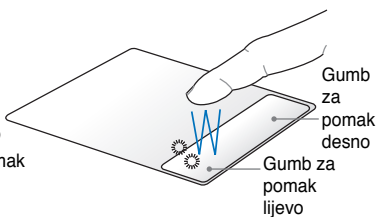
A



B

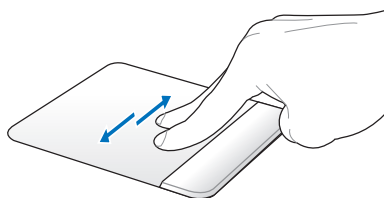
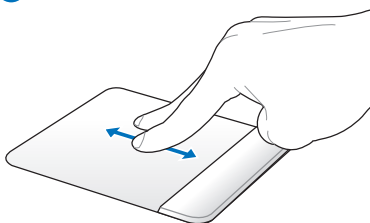


Gumb za  
pomak desno  
Gumb za pomak  
lijevo

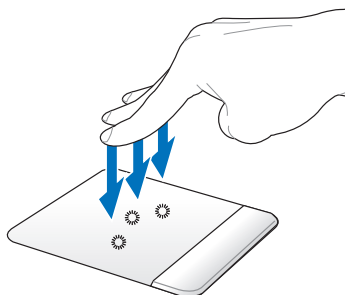
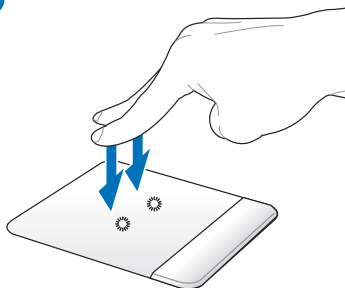


Gumb  
za  
pomak  
desno  
Gumb za  
pomak  
lijevo

C



D



Uredite ponašanje touchpad-a u **Windows Control Panel (Kontrolni panel)** > **Hardware and Sound (Hardver i zvuk)** > **Mouse (Miš)**.

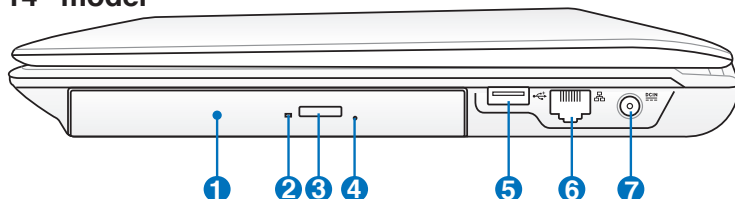
- A. Pomičite prst po dodirnoj plohi da biste pomaknuli pokazivač. Možete također pritisnuti lijevu tipku i povlačiti prst da biste povukli odabranu stavku.
- B. Lijevu i desnu tipku koristite kao standardne tipke miša.
- C. Koristite vrhove dva prsta za kretanje gore/dole/lijevo/desno na touchpadu, za premještanje prozora gore/dole/lijevo/desno.
- D. Koristite dva prsta da tapnete na touchpad. Ova akcija simulira klik na točkiću za skrolovanje, na mišu.
- E. Koristite tri prsta za tapkanje po touchpad-u. Ova akcija imitira funkciju desnog klika miša.



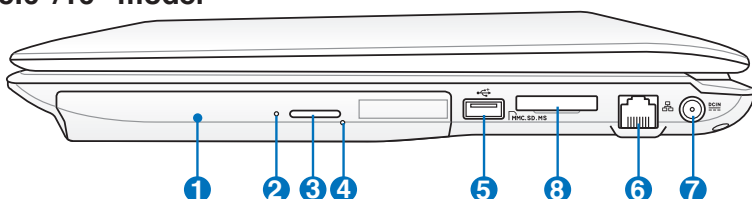
# Upoznavanje s dijelovima

## Desna strana

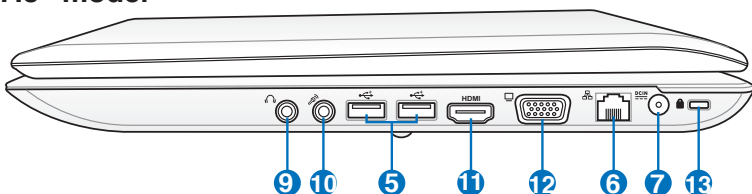
### 14" model



### 15.6"/16" model



### 17.3" model



#### 1 Optički pogon

Različiti modeli prijenosnog računala imaju različite vrste optičkih pogona. Optički pogon prijenosnog računala može podržavati kompaktne diskove (CD) i/ili digitalne videodiskove (DVD) te mnoge diskove s mogućnošću snimanja (R) i višekratnog snimanja (RW). Pojediniosti za svaki model potražite u tehničkim karakteristikama. See the marketing specifications for details on each model.

#### 2 **Indikator aktivnosti optičkog drajva (lokacija se razlikuje od modela do modela)**

Indikator aktivnosti optičkog drajva pokazuje kada optički disk drajv prebacuje podatke. Ovaj indikator se pali proporcionalno veličini podataka koji se prebacuju.

### **3** **Elektroničko izbacivanje optičkog drajva**

Izbacivanje optičkog drajva posjeduje tipku za automatsko izbacivanje, za otvaranje “treja”. Također možete izbaciti trej optičkog drajva preko bilo kog softverskog plejera ili desnim klikom na optički drajv u Windows “Computer” (Kompjuter) i odabiranjem Eject (izbacivanje).

### **4** **Hitno izbacivanje optičkog drajva (lokacija se razlikuje od modela do modela)**

Hitno izbacivanje se koristi za izbacivanje “treja” optičkog drajva u slučaju kvara elektroničkog izbacivanja. Ne koristite hitno izbacivanje umesto elektroničkog izbacivanja.

### **5** **2.0 USB priključak (2.0)**

USB (en. Universal Serial Bus – univerzalna serijska sabirnica) priključak kompatibilan je s USB 2.0 ili USB 1.1 uređajima poput tipkovnica, pokazivačkih uređaja, kamera, tvrdih diskova, pisača ili skenera povezanih u seriju 12 Mbita/s (USB 1.1) i 480 Mbita/s (USB 2.0). USB omogućuje istovremen rad mnogih uređaja na jednom računalu, kod kojeg neki periferni uređaji imaju ulogu dodatnih priključnica ili čvorišta. USB podržava brzu izmjenu uređaja tako da se većina perifernih uređaja može priključivati i odvajati bez ponovnog pokretanja računala.

### **6** **Priključak za LAN mrežu**

RJ-45 LAN priključak s osam pinova veći je od RJ-11 modemskog priključka i podržava standardni Ethernet kabel za povezivanje na lokalnu mrežu. Ugrađeni konektor omogućuje pouzdan rad bez dodatnih adaptera.

## **7** **Ulaz za istosmjerno napajanje**

Priloženi strujni adapter pretvara izmjenični napon u istosmjerni koji se koristi s ovom utičnicom. Putem ove utičnice napaja se prijenosno računalo i puni interna baterija računala. Kako biste izbjegli oštećenja prijenosnog računala i baterije, uvijek koristite priloženi strujni adapter.



Adapter se može zagrijati prilikom korištenja. Provjerite niste li prekrili adapter i držite ga podalje od tijela.

## **8** **Utor za flash memorijsku karticu**

Za korištenje memorijskih kartica iz uređaja kao što su digitalne kamere, MP3 playeri, mobilni telefoni i dlanovnici, obično je potrebo nabaviti čitač vanjskih memorijskih kartica. Međutim, u ovo prijenosno računalo ugrađen je čitač memorijskih kartica velike brzine koji može čitati i zapisivati na mnoge flash memorijske kartice. Pojednosti potražite u nastavku.

## **9** **Izlazni priključak za slušalice**

Priključak za stereo slušalice (1/8 inča) služi za povezivanje audioizlaza prijenosnog računala na zvučnike ili slušalice s pojačalom. Priključivanjem opreme na ovu utičnicu automatski se onemogućuju ugrađeni zvučnici.

## **10** **Ulazni priključak za mikrofona**

Priključak za mono mikrofona (1/8 inča) služi za priključivanje vanjskog mikrofona na računalo ili za povezivanje kabela za prijenos izlaznih signala audiouređaja. Priključivanjem opreme na ovu utičnicu automatski se onemogućuje ugrađeni mikrofona. Ovu značajku koristite za videokonferencije, razgovore ili snimanje zvučnih zapisa.

## **11** HDMI **HDMI priključak (na izabranim modelima)**

HDMI (High-Definition Multimedia Interface) je nekomprimirano digitalno audio/video sučelje između bilo kojeg izvora audio/video signala, poput prijamnika za kabelsku televiziju, DVD playera i A/V prijamnika, te uređaja za reprodukciju audio/video sadržaja, kao što je digitalna televizija (DTV). Podržava standardni, poboljšani i HD video, kao i višekanalni digitalni audio putem jednog kabela. Prenosi sve ATSC HDTV standarde i podržava 8-kanalni digitalni audio, nudeći propusnost za buduće nadogradnje ili zahtjeve.

## **12** **Izlaz za monitor**

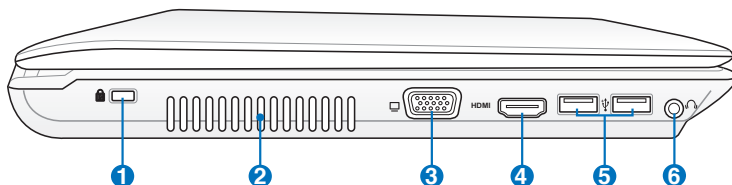
15-pinski D-sub priključak za monitor podržava standardne VGA-kompatibilne uređaje poput monitora ili projektora za prikaz na većim eksternim zaslonkim uređajima.

## **13** **Priključak za Kensington® lokot**

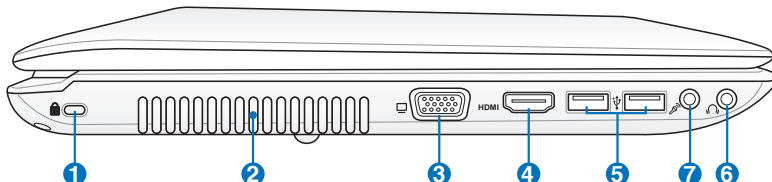
Priključak za Kensington® lokot omogućuje zaštitu prijenosnog računala uz pomoć sigurnosnih proizvoda kompatibilnih sa sustavom Kensington®. Ti proizvodi obično obuhvaćaju metalni kabel i lokot kojima se sprečava pomicanje prijenosnog računala od fiksnog predmeta. Također mogu obuhvaćati detektor pokreta koji u slučaju pomicanja prijenosnog računala aktivira zvučni alarm.

## Lijeva strana

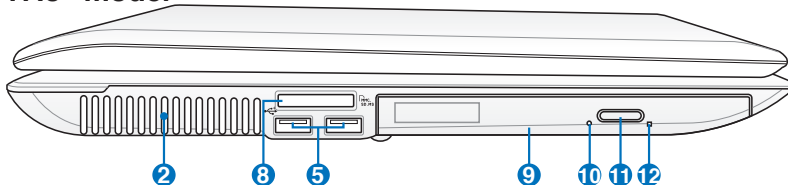
### 14" model



### 15.6"/16" model



### 17.3" model



**1**  **Priključak za Kensington® lokot**

**2** **Ventilator**

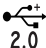





Ovisno o graničnim postavkama temperature, ventilator odvodi višak topline iz računala.



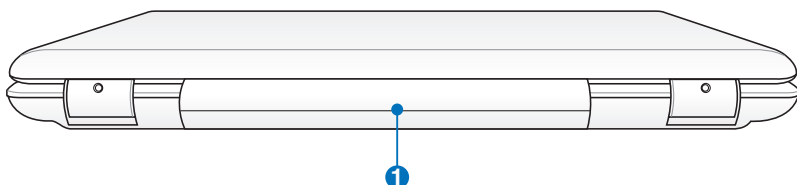
**VAŽNO!** Ne blokirajte ventilacijske otvore knjigama, papirima, odjećom, kabelima i drugim predmetima da ne bi došlo do pregrijavanja računala.

**3**  **Izlaz za monitor**

**4** HDMI **HDMI priključak**

- 5  **USB priključak (2.0)**
- 6  **Izlazni priključak za slušalice**
- 7  **Ulazni priključak za mikrofona**
- 8  **Utor za flash memorijsku karticu**
- 9  **Optički pogon**
- 10 **Indikator aktivnosti optičkog drajva (lokacija se razlikuje od modela do modela)**
- 11  **Elektroničko izbacivanje optičkog drajva**
- 12 **Hitno izbacivanje optičkog drajva (lokacija se razlikuje od modela do modela)**

## Stražnja strana

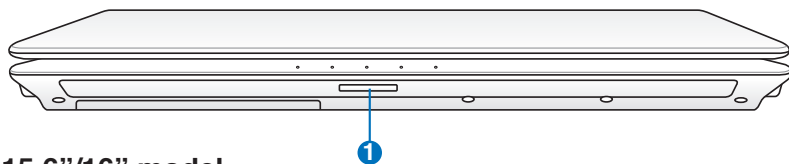


### 1 Baterija

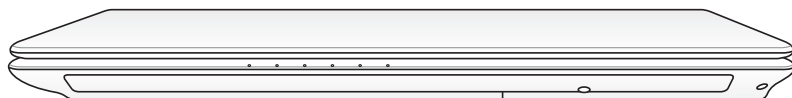
Baterija se automatski puni kad je prijenosno računalo priključeno na izmjenično napajanje i održava prijenosnog računalo uključenim kad je isključeno iz električne mreže. Na taj se način računalo može koristiti dok ga premještate s jednog na drugo mjesto. Kapacitet baterije ovisi o načinu korištenja i tehničkim značajkama prijenosnog računala. Baterija se ne smije rastavljati i mora se nabaviti kao jedinstvena jedinica.

## Prednja strana

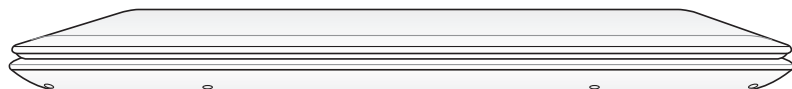
### 14" model



### 15.6"/16" model



### 17.3" model



**1**  **Utor za flash memorijsku karticu**



# Oporavak prijenosnog računala

## Korištenje particije za oporavak

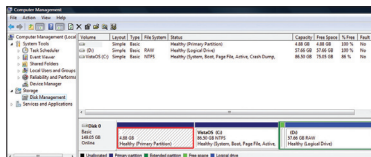
Particija za oporavak brzo vraća softver prijenosnog računala u izvorno stanje. Prije korištenja particije za oporavak sustava kopirajte podatkovne datoteke (npr. Outlookove PST datoteke) na diskete ili mrežni pogon i zabilježite prilagođene konfiguracijske postavke (poput postavki mreže).

### O particiji za oporavak sustava

Particija za oporavak sustava je prostor na tvrdom disku rezerviran za vraćanje u izvorno stanje operacijskog sustava, upravljačkih i uslužnih programa koji su tvornički instalirani na prijenosno računalo.



**VAŽNO! NEMOJTE** brisati particiju s nazivom "RECOVERY". Particija za oporavak sustava stvorena je u tvornici i korisnici je ne mogu vratiti ako se izbríše. U slučaju poteškoća s oporavkom sustava, prijenosno računalo odnesite u ovlaštenu ASUS-ov servis.



### Korištenje particije za oporavak sustava:

1. Pritisnite [F9] tijekom pokretanja sustava
2. Pritisnite [Enter] da biste odabrali Windows Setup [EMS Enabled] (Instalacija sustava Windows [EMS omogućen]).
3. Odaberite jezik koji želite oporaviti i kliknite Next (Sljedeće).
4. Pročitajte upute u prozoru "ASUS Preload Wizard" (ASUS-ov čarobnjak za predinstalaciju) i kliknite Next (Dalje).
5. Odaberite mogućnosti particije i kliknite Next (Dalje).  
Mogućnosti particije:

Recover Windows to first partition only (Oporavi Windows samo za prvu particiju)

Ta mogućnost briše samo prvu particiju omogućujući Vam da zadržite ostale particije i stvorite novu particiju sustava kao pogonsku jedinicu "C".

Recover Windows to entire HD (Oporavi Windows za cijeli tvrdi disk)

Ta mogućnost briše sve particije s tvrdog diska i stvara novu particiju sustava kao pogonsku jedinicu "C".

## Recover Windows to entire HD with 2 partition (Oporavi Windows za cijeli tvrdi disk s 2 particije)

Ta mogućnost briše sve particije s tvrdog diska i stvara dvije nove particije, "C" (60%) i "D" (40%).

6. Za dovršetak oporavka sustava slijedite zaslonske upute.

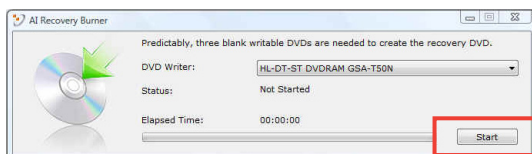


Ažurirane upravljačke i uslužne programe potražite na web-mjestu [www.asus.com](http://www.asus.com).

## Korištenje DVD-a za oporavak sustava (na određenim modelima)

### Kreiranje DVD-a za vraćanje sistema:

1. Kliknite duplim klikom na ikonicu AI Recovery Burner (AI snimanje za vraćanje sistema) na Window desktopu.
2. Ubacite prazan DVD za snimanje u optički dražv i kliknite na Start za kreiranje DVD-ja za vraćanje sistema.
3. Pratite upute na zaslonu za kreiranje DVD-ja za vraćanje sistema.



Pripremite tri prazna DVD-a za snimanje za kreiranje DVD-ja za vraćanje sistema.



**VAŽNO!** Prije oporavka sustava na prijenosnom računalu uklonite dodatni sekundarni tvrdi disk. Microsoft smatra da biste, ako sustav Windows instalirate na pogrešan diskovni pogon ili formatirate pogrešnu diskovnu particiju, mogli izgubiti važne podatke.

### Korištenje DVD-a za oporavak sustava:

1. Umetnite DVD-a za oporavak sustava u optički pogon. Prijenosno računalo mora biti uključeno.
2. Ponovo pokrenite prijenosno računalo, prilikom pokretanja sustava pritisnite <Esc>, uz pomoć strelice dolje odaberite optički pogon (možda će biti označen kao "CD/DVD") pa pritisnite <Enter> da biste sustav pokrenuli s DVD-a za oporavak sustava.
3. Odaberite **OK** da započnete vraćanje kopije.
4. Odaberite **OK** da potvrdite vraćanje sustava.



Vraćanje će pisati preko vaših podataka na hard disku. Provjerite jeste li napravili rezervnu kopiju svih važnih podataka prije vraćanja sustava.

5. Za dovršetak oporavka sustava slijedite zaslonske upute.



**UPOZORENJE:** Nemojte vaditi disk za oporavak (osim kada se to od Vas zatraži) za vrijeme oporavka sustava jer će u suprotnom particije biti neiskoristive.



Provjerite jeste li povezali adapter za napajanje za svoje prijenosno računalo prilikom vraćanja sustava. Nestabilno napajanje može dovesti do neuspješnog vraćanja sustava.



Ažurirane upravljačke i uslužne programe potražite na web-mjestu [www.asus.com](http://www.asus.com).

# Propisi i izjave o sigurnosti

## Izjava Savezne komisije za komunikacije

Ovaj uređaj sukladan je propisima navedenim u članku 15. FCC pravila. Rukovanje uređajem obuhvaćeno je sljedećim dvama uvjetima:

- Uređaj ne smije stvarati štetne smetnje.
- Uređaj mora biti u mogućnosti prihvatiti svaku smetnju, uključujući smetnju koja može izazvati neželjeni rad.

Ovaj uređaj je ispitan i sukladan ograničenjima koja vrijede za digitalne uređaje B klase, u skladu s člankom 15. FCC propisa. Ta ograničenja namijenjena su za osiguranje razumne razine zaštite protiv štetnih smetnji u kućanstvima. Ova oprema stvara, koristi i može emitirati energiju radijske frekvencije te, ako nije ugrađena i korištena u skladu s uputama, može izazvati štetne smetnje u radijskim komunikacijama. Međutim, nema jamstva da do smetnji neće doći kod određenog načina ugradnje. Ako oprema izaziva štetne smetnje u radijskom i televizijskom prijemu, što se može utvrditi isključivanjem i ponovnim uključivanjem opreme, korisnik bi trebao ukloniti smetnje na neki od sljedećih načina:

- Preokrenuti ili premjestiti prijamnu antenu.
- Povećati razmak između opreme i prijamnika.
- Opremu i prijamnik priključiti na različite utičnic.
- Za pomoć se obratiti dobavljaču ili ovlaštenom radio/TV serviseru.



FCC propisi zahtijevaju uporabu oklopljenog kabela za napajanje u cilju ispunjenja zahtjeva u pogledu ograničenja emisija i sprječavanja smetnji kod radijskog i televizijskog prijama. Obvezno koristite samo priloženi kabel za napajanje. Koristite samo oklopljene kabele za povezivanje ulaznih i izlaznih uređaja s ovim uređajem. Promjene ili izmjene koje nije izričito odobrila strana koja je odgovorna za sukladnost proizvoda, mogu dovesti do gubitka prava na korištenje ovog uređaja.

(Reprint Saveznih propisa #47, članak 15.193, 1993. Washington DC: Office of the Federal Register, National Archives and Records Administration, U.S. Government Printing Office.)

## **FCC izjava o izloženosti radijskoj frekvenciji**



Promjene ili izmjene koje nije izričito odobrila strana koja je odgovorna za sukladnost proizvoda, mogu dovesti do gubitka prava na korištenje ovog uređaja. "Proizvođač izjavljuje da je ovaj uređaj ograničen za uporabu od 1. do 11. kanala u 2.4 GHz frekvencijskom pojasu putem posebne programske opreme kojom se upravlja u SAD-u."

Ova je oprema sukladna FCC propisima o graničnim vrijednostima izloženosti radijskim frekvencijama u nenadziranim okruženjima. Da biste osigurali sukladnost s propisima FCC smjernice o izloženosti radio-frekvencijskom zračenju, za vrijeme prijenosa izbjegavajte izravan kontakt s antenom. Radi sukladnosti s propisima o izloženosti radio-frekvencijskom zračenju, krajnji korisnici moraju se pridržavati posebnih uputa.

## **Izjava o sukladnosti (R&TTE smjernica 199/5/EC)**

Sljedeći su uvjeti ispunjeni te se smatraju bitnim i dostatnim:

- Bitni zahtjevi kao u [članku 3]
- Zahtjevi zaštite zdravlja i sigurnosti kao u [članku 3.1a]
- Ispitivanje sigurnosti električne opreme prema normi [EN 60950]
- Zahtjevi zaštite za elektromagnetsku kompatibilnost u [članku 3.1b]
- Ispitivanje elektromagnetske kompatibilnosti prema normi [EN 301 489-1] u [EN 301]
- Ispitivanje prema normi [489-17]
- Učinkovito korištenje radijskog spektra kao u [članku 3.2]
- Radijsko ispitivanje prema normi [EN 300 328-2]

## Upozorenje o CE oznaci



### **CE oznaka za uređaje bez bežičnog LAN/Bluetooth-a**

Poslata verzija ovog uređaja u suglasnosti je s zahtjevima EEC direktiva 2004/108/EC “Elektromagnetska kompatibilnost” i 2006/95/EC “Direktiva o niskom naponu”.



### **CE oznaka za uređaje bez bežičnog LAN/Bluetooth-a**

Ovo je proizvod B klase koji može uzrokovati smetnje u radijskom prijemu u kućanstvima. U tom slučaju, korisnici moraju poduzeti odgovarajuće korake.

## **Izjava o izloženosti infracrvenom (IC) zračenju za Kanadu**

Ova je oprema sukladna propisima o graničnim vrijednostima izloženosti infracrvenom zračenju u nenadziranim okruženjima. Da biste osigurali sukladnost s propisima IC smjernice o izloženosti radio-frekvencijskom zračenju, za vrijeme prijenosa izbjegavajte izravan kontakt s antenom. Radi sukladnosti s propisima o izloženosti radio-frekvencijskom zračenju, krajnji korisnici moraju se pridržavati posebnih uputa.

Rukovanje njime podliježe ovim dvama uvjetima:

- ovaj uređaj ne smije izazvati štetne smetnje, i
- ovaj uređaj mora prihvatiti sve smetnje, uključujući smetnje koje mogu dovesti do neželjenog rada uređaja.

Da bi se izbjegle radijske smetnje licenciranih usluga (npr. mobilni satelitski sustavi na susjednom kanalu), uređaj je namijenjen za uporabu u zatvorenim prostorima podalje od prozora kako bi se osigurala maksimalna zaštita. Oprema (ili prijamne antene) koje se montiraju na otvorenom pdoliježu licenci.

## Kanali za bežični prijenos podataka u različitim regijama

Sj. Amerika	2.412-2.462 GHz	Kanali 01 do 11
Japan	2.412-2.484 GHz	Kanali 01 do 14
Europa ETSI	2.412-2.472 GHz	Kanali 01 do 13

## Ograničenje frekvencijskog pojasa u Francuskoj

Neka područja Francuske imaju ograničen frekvencijski pojas. Ograničenja maksimalne snage u zatvorenim prostorima su sljedeća:

- 10 mW za cijeli 2,4 GHz pojas (2400 MHz–2483.5 MHz)
- 100 mW za frekvencije između 2446.5 MHz i 2483.5 MHz



Kanali od 10 do 13 rade u rasponu od 2446.6 MHz do 2483.5 MHz.

Postoji nekoliko mogućnosti korištenja na otvorenom: Za korištenje na privatnom posjedu ili privatnom posjedu javnih osoba potrebno je dobiti odobrenje Ministarstva obrane, uz maksimalno dopuštenu snagu od 100mW u rasponu frekvencija od 2446.5 do 2483.5 MHz. Zabranjeno je korištenje na javnim površinama.

U dolje navedenim departmanima, za cijeli 2.4 GHz pojas:

- Maksimalno dopuštena snaga u zatvorenim prostorima iznosi 100 mW.
- Maksimalno dopuštena snaga na otvorenom iznosi 10 mW.

Departmani u kojima je dopušteno korištenje raspona frekvencija od 2400 do 2483.5 MHz s maksimalno dopuštenom snagom u zatvorenim prostorima manjom od 100 mW i manjom od 10mW na otvorenom:

01 Ain	02 Aisne	03 Allier
05 Hautes Alpes	08 Ardennes	09 Ariège
11 Aude	12 Aveyron	16 Charente
24 Dordogne	25 Doubs	26 Drôme
32 Gers	36 Indre	37 Indre et Loire
41 Loir et Cher	45 Loiret	50 Manche
55 Meuse	58 Nièvre	59 Nord

60 Oise	61 Orne	63 Puy du Dôme
64 Pyrénées Atlantique	66 Pyrénées Orientales	
67 Bas Rhin	68 Haut Rhin	
70 Haute Saône	71 Saône et Loire	
75 Paris	82 Tarn et Garonne	
84 Vaucluse	88 Vosges	
89 Yonne	90 Territoire de Belfort	
94 Val de Marne		

U budućnosti će najvjerojatnije doći do izmjena navedenih ograničenja, čime će se bežične LAN kartice moći koristiti u više područja u Francuskoj. Najnovije podatke potražite od ART-a ([www.art-telecom.fr](http://www.art-telecom.fr)).




---

WLAN kartica odašilje manje od 100 mW, ali više od 10 mW.

---



## Sigurnosne napomene za UL

Prema zahtjevima standarda UL 1459 za telekomunikacijsku (telefonsku) opremu koja treba biti električnim putem priključena na telekomunikacijsku mrežu čiji vršni napon ne smije prelaziti 200 V, 300 V između dvaju vršnih opterećenja i 105 V rms, te koja mora biti instalirana i korištena u skladu s propisima Nacionalnog zakona o električnoj energiji (NFPA 70).

Prilikom korištenja modema prijenosnog računala pridržavajte se osnovnih sigurnosnih mjera predostrožnosti da biste smanjili opasnost nastanka požara, električnog udara i tjelesnih ozljeda, uključujući:

- Nemojte koristiti prijenosno računalo u blizini vode, primjerice, kada, umivaonika, sudopera, kade za pranje rublja, bazena za plivanje ili u vlažnom podrumu.
- Nemojte koristiti prijenosno računalo za vrijeme grmljavine. Može doći do električnog udara izazvanog gromom.
- Nemojte koristiti prijenosno računalo u području istjecanja plina.

Prema zahtjevima standarda UL 1642 o primarnim (jednokratnim) i sekundarnim (punjivim) Litijskim baterijama koje služe za napajanje proizvoda. Baterije sadrže metalni litij, leguru ili ion litija, te se mogu sastojati od jedne, dviju ili više serijski, paralelno ili na oba načina povezanih elektrokemijskih ćelija u kojima se nepovratnom ili povratnom kemijskom reakcijom kemijska energija pretvara u električnu.

- Ne bacajte baterije prijenosnog računala u vatru budući da bi mogle eksplodirati. Da biste smanjili opasnost od nastanka tjelesnih ozljeda zbog požara i eksplozija, pridržavajte se lokalnih propisa o odlaganju baterija.
- Da biste smanjili opasnost od nastanka tjelesnih ozljeda zbog požara i eksplozija, nemojte koristiti strujne adaptere ili baterije iz drugih uređaja. Koristite samo strujne adaptere i baterije s UL odobrenjem, koje možete nabaviti kod proizvođača ili u ovlaštenim prodavaonicama.

## Sigurnosni zahtjev u vezi s napajanjem

Proizvodi nazivne električne struje do 6 A teži od 3 kg moraju koristiti odobrene kabele za napajanje veće ili jednake: H05VV-F, 3G, 0,75 mm<sup>2</sup> ili H05VV-F, 2G, 0,75 mm<sup>2</sup>.

## REACH

Saglasnost s REACH (Registracija, Evaluacija, Autorizacija i restrikcija kemikalija) regulativnim opsegom, mi objavljujemo kemijske substance u našim proizvodima na ASUS REACH internet prezentaciji na adresi <http://green.asus.com/english/REACH.htm>.

## **Oprez pri korištenju litijskih baterija za Nordijske zemlje (za litij-ionske baterije)**

**CAUTION!** Danger of explosion if battery is incorrectly replaced. Replace only with the same or equivalent type recommended by the manufacturer. Dispose of used batteries according to the manufacturer's instructions. (English)

**ATTENZIONE!** Rischio di esplosione della batteria se sostituita in modo errato. Sostituire la batteria con un una di tipo uguale o equivalente consigliata dalla fabbrica. Non disperdere le batterie nell'ambiente. (Italian)

**VORSICHT!** Explosionsgefahr bei unsachgemäßen Austausch der Batterie. Ersatz nur durch denselben oder einem vom Hersteller empfohlenem ähnlichen Typ. Entsorgung gebrauchter Batterien nach Angaben des Herstellers. (German)

**ADVARSEL!** Lithiumbatteri - Eksplosionsfare ved fejlagtig håndtering. Udskiftning må kun ske med batteri af samme fabrikat og type. Levér det brugte batteri tilbage til leverandøren. (Danish)

**WARNING!** Explosionsfara vid felaktigt batteribyte. Använd samma batterityp eller en ekvivalent typ som rekommenderas av apparattillverkaren. Kassera använt batteri enligt fabrikantens instruktion. (Swedish)

**VAROITUS!** Paristo voi räjähtää, jos se on virheellisesti asennettu. Vaihda paristo ainoastaan laitevalmistajan suositteluun tyypin. Hävitä käytetty paristo valmistajan ohjeiden mukaisesti. (Finnish)

**ATTENTION!** Il y a danger d'explosion s'il y a remplacement incorrect de la batterie. Remplacer uniquement avec une batterie du même type ou d'un type équivalent recommandé par le constructeur. Mettre au rebut les batteries usagées conformément aux instructions du fabricant. (French)

**ADVARSEL!** Eksplosjonsfare ved feilaktig skifte av batteri. Benytt samme batteritype eller en tilsvarende type anbefalt av apparatfabrikanten. Brukte batterier kasseres i henhold til fabrikantens instruksjoner. (Norwegian)

標準品以外の使用は、危険の元になります。交換品を使用する場合、製造者に指定されるものを使って下さい。製造者の指示に従って処理して下さい。  
(Japanese)

## Ekološka oznaka Europske unije

Ovom prijenosnom računalu dodijeljen je certifikat EU Flower, što znači da proizvod ima sljedeće značajke:

1. Smanjena potrošnja energije tijekom rada i stanja pripravnosti.
2. Ograničena uporaba otrovnih teških metala.
3. Ograničena uporaba tvari koje su štetne po okoliš i zdravlje.
4. Smanjeno iskorištavanje prirodnih resursa poticanjem uporabe recikliranih materijala.
5. Dulji vijek trajanja proizvoda zbog jednostavnijih nadopuna i dužeg razdoblja dostupnosti rezervnih dijelova.
6. Smanjene količine otpada putem politike ponovnog prihvata proizvoda.

Pojedinosti o certifikatu EU Flower potražite na web-stranicama o ekološkom označavanju Europske unije <http://europa.eu.int/ecolabel>.

## Prihvat i recikliranje

Ako ih se odlaže na odlagalištima komunalnog otpada, rabljena stolna i prijenosna računala te ostala elektronička oprema ispuštaju kemikalije koje štete okolišu. Recikliranjem se metalni i plastični dijelovi te komponente rabljenih računala uništavaju i ponovo koriste u izradi novih proizvoda. Okoliš je na taj način zaštićen od nekontroliranog ispuštanja štetnih kemikalija.

ASUS surađuje s reciklažnim tvrtkama koje rade po najvišim standardima zaštite okoliša, osiguravajući sigurnije mjesto za rad te sukladnost s globalnim zakonima o zaštiti okoliša. Naša predanost recikliranju rabljene opreme proizlazi iz naših napora na zaštitu okoliša na što više načina.

Pojedinosti o recikliranju ASUS-ovih proizvoda i podatke o kontaktu potražite na web-stranicama GreenASUS Takeback and Recycling (<http://green.asus.com/english/takeback.htm>)

## Ovaj je proizvod zaštićen jednim ili više sljedećih patenata SAD-a:

7,416,423; 7,415,588; 7,413,402; 7,411,791; 7,408,855;  
7,403,378; 7,400,721; 7,399,011; 7,394,533; 7,392,968;  
7,388,754; 7,388,752; 7,388,743; 7,382,605; 7,382,314;  
7,375,952; 7,374,433; 7,373,493; 7,369,402; 7,369,064;  
7,362,568; 7,362,521; 7,362,276; 7,361,034; 7,359,209;  
7,359,189; 7,355,372; 7,353,408; 7,352,586; 7,343,645;  
7,342,777; 7,342,193; 7,332,990; 7,328,354; 7,327,568;  
7,325,241; 7,321,523; 7,319,585; 7,304,257; 7,299,479;  
7,294,021; 7,294,011; 7,293,890; 7,293,273; 7,276,660;  
7,267,566; 7,261,579; 7,261,573; 7,261,331; 7,259,342;  
7,257,761; 7,245,488; 7,241,946; 7,234,971; 7,233,555;  
7,229,000; 7,224,657; 7,223,021; 7,218,587; 7,218,096;  
7,213,250; 7,203,856; 7,193,580; 7,189,937; 7,187,537;  
7,185,297; 7,184,278; 7,164,089; 7,161,541; 7,149,911;  
7,148,418; 7,137,837; 7,133,279; 7,130,994; 7,125,282;  
7,120,018; 7,111,953; 7,103,765; 7,100,087; 7,091,735;  
7,088,592; 7,088,119; 7,086,887; 7,085,130; 7,078,882;  
7,068,636; 7,066,751; 7,061,773; 7,047,598; 7,047,541;  
7,043,741; 7,039,415; 7,035,946; 7,002,804; 6,980,159;  
6,969,266; 6,946,861; 6,938,264; 6,933,927; 6,922,382;  
6,873,064; 6,870,513; 6,843,407; 6,842,150; 6,827,589;  
6,819,564; 6,817,510; 6,788,944; 6,783,373; 6,782,451;  
6,775,208; 6,768,224; 6,760,293; 6,742,693; 6,732,903;  
6,728,529; 6,724,352; 6,717,802; 6,717,074; 6,711,016;  
6,694,442; 6,693,865; 6,687,248; 6,671,241; 6,657,548;  
6,639,806; 6,622,571; 6,618,813; 6,612,850; 6,600,708;  
6,561,852; 6,515,663; 6,509,754; 6,500,024; 6,491,359;  
6,456,580; 6,456,492; 6,449,224; 6,449,144; 6,430,060;  
6,415,389; 6,412,036; 6,407,930; 6,396,419; 6,396,409;  
6,377,033; 6,339,340; 6,330,996; 6,310,779; 6,305,596;  
6,301,778; 6,253,284; 6,226,741; 6,147,467; 6,095,409;  
6,094,367; 6,085,331; 6,041,346; 5,963,017;

U.S. Patent Design D563,594; D557,695; D545,803; D542,256;  
D538,276; D534,889; D518,041; D510,325; D510,324;  
D509,194; prijave patenata.

# EC Declaration of Conformity



We, the undersigned,

Manufacturer:	ASUSTek COMPUTER INC.
Address, City:	No. 150, LI-TE RD., PEITOU, TAIPEI 112, TAIWAN R.O.C.
Country:	TAIWAN
Authorized representative in Europe:	ASUS COMPUTER GmbH
Address, City:	HARKORT STR. 21-23, 40880 RATINGEN
Country:	GERMANY

declare the following apparatus:

Product name :	Notebook PC
Model name :	K42Jr, X8CJr, PRO8CJr, F85Jr, F86Jr, P82Jr, A42Jr, X42Jr

conform with the essential requirements of the following directives:

**2004/108/EC-EMC Directive**

- |                                                           |                                                                       |
|-----------------------------------------------------------|-----------------------------------------------------------------------|
| <input checked="" type="checkbox"/> EN 55022:2006+A1:2007 | <input checked="" type="checkbox"/> EN 55024:1998+A1:2001+A2:2003     |
| <input checked="" type="checkbox"/> EN 61000-3-2:2006     | <input checked="" type="checkbox"/> EN 61000-3-3:1995+A1:2001+A2:2005 |
| <input type="checkbox"/> EN 55013:2001+A1:2003+A2:2006    | <input type="checkbox"/> EN 55020:2007                                |

**1999/5/EC-R &TTE Directive**

- |                                                       |                                                                   |
|-------------------------------------------------------|-------------------------------------------------------------------|
| <input type="checkbox"/> EN 300 328 V1.7.1(2006-05)   | <input checked="" type="checkbox"/> EN 301 489-1 V1.8.1(2008-04)  |
| <input type="checkbox"/> EN 300 440-1 V1.4.1(2008-05) | <input type="checkbox"/> EN 301 489-3 V1.4.1(2002-08)             |
| <input type="checkbox"/> EN 300 440-2 V1.2.1(2008-03) | <input type="checkbox"/> EN 301 489-4 V1.3.1(2002-08)             |
| <input type="checkbox"/> EN 301 511 V9.0.2(2003-03)   | <input type="checkbox"/> EN 301 489-7 V1.3.1(2005-11)             |
| <input type="checkbox"/> EN 301 908-1 V3.2.1(2007-05) | <input type="checkbox"/> EN 301 489-9 V1.4.1(2007-11)             |
| <input type="checkbox"/> EN 301 908-2 V3.2.1(2007-05) | <input checked="" type="checkbox"/> EN 301 489-17 V1.3.2(2008-04) |
| <input type="checkbox"/> EN 301 893 V1.4.1(2005-03)   | <input type="checkbox"/> EN 301 489-24 V1.4.1(2007-09)            |
| <input type="checkbox"/> EN 50360:2001                | <input type="checkbox"/> EN 302 326-2 V1.2.2(2007-06)             |
| <input type="checkbox"/> EN 50371:2002                | <input type="checkbox"/> EN 302 326-3 V1.3.1(2007-09)             |
| <input type="checkbox"/> EN 62311:2008                | <input type="checkbox"/> EN 301 357-2 V1.3.1(2006-05)             |
| <input type="checkbox"/> EN 50385:2002                |                                                                   |

**2006/95/EC-LVD Directive**

- |                                                              |                                                |
|--------------------------------------------------------------|------------------------------------------------|
| <input checked="" type="checkbox"/> EN 60950-1:2001+A11:2004 | <input type="checkbox"/> EN 60065:2002+A1:2006 |
|--------------------------------------------------------------|------------------------------------------------|

**CE marking**



(EC conformity marking)

Position : CEO

Name : Jerry Shen

Declaration Date: Nov. 20, 2009

Signature : \_\_\_\_\_

Year to begin affixing CE marking:2009

# EC Declaration of Conformity



We, the undersigned,

Manufacturer:	ASUSTek COMPUTER INC.
Address, City:	No. 150, LI-TE RD., PEITOU, TAIPEI 112, TAIWAN R.O.C.
Country:	TAIWAN
Authorized representative in Europe:	ASUS COMPUTER GmbH
Address, City:	HARKORT STR. 21-23, 40880 RATINGEN
Country:	GERMANY

declare the following apparatus:

Product name :	Notebook PC
Model name :	K52J, X5IJ, PRO5IJ, P52J, A52J, X52J

conform with the essential requirements of the following directives:

☒ **2004/108/EC-EMC Directive**

<input checked="" type="checkbox"/> EN 55022:2006+A1:2007	<input checked="" type="checkbox"/> EN 55024:1998+A1:2001+A2:2003
<input checked="" type="checkbox"/> EN 61000-3-2:2006	<input checked="" type="checkbox"/> EN 61000-3-3:1995+A1:2001+A2:2005
<input type="checkbox"/> EN 55013:2001+A1:2003+A2:2006	<input type="checkbox"/> EN 55020:2007

☒ **1999/5/EC-R & TTE Directive**

<input checked="" type="checkbox"/> EN 300 328 V1.7.1(2006-10)	<input checked="" type="checkbox"/> EN 301 489-1 V1.8.1(2008-04)
<input type="checkbox"/> EN 300 440-1 V1.4.1(2008-05)	<input type="checkbox"/> EN 301 489-3 V1.4.1(2002-08)
<input type="checkbox"/> EN 300 440-2 V1.2.1(2008-03)	<input type="checkbox"/> EN 301 489-4 V1.3.1(2002-08)
<input type="checkbox"/> EN 301 511 V9.0.2(2003-03)	<input type="checkbox"/> EN 301 489-7 V1.3.1(2005-11)
<input type="checkbox"/> EN 301 908-1 V3.2.1(2007-05)	<input type="checkbox"/> EN 301 489-9 V1.4.1(2007-11)
<input type="checkbox"/> EN 301 908-2 V3.2.1(2007-05)	<input checked="" type="checkbox"/> EN 301 489-17 V1.3.2(2008-04)
<input checked="" type="checkbox"/> EN 301 893 V1.4.1(2007-07)	<input type="checkbox"/> EN 301 489-24 V1.4.1(2007-09)
<input checked="" type="checkbox"/> EN 50360:2001	<input type="checkbox"/> EN 302 326-2 V1.2.2(2007-06)
<input type="checkbox"/> EN 50371:2002	<input type="checkbox"/> EN 302 326-3 V1.3.1(2007-09)
<input checked="" type="checkbox"/> EN 62311:2008	<input type="checkbox"/> EN 301 357-2 V1.3.1(2006-05)
<input type="checkbox"/> EN 50385:2002	

☒ **2006/95/EC-LVD Directive**

<input checked="" type="checkbox"/> EN 60950-1:2001+A11:2004	<input type="checkbox"/> EN60065:2002+A1:2006
--------------------------------------------------------------	-----------------------------------------------

☒ **CE marking**



(EC conformity marking)

Position : CEO

Name : Jerry Shen

Declaration Date: Nov. 20, 2009

Year to begin affixing CE marking:2009

Signature : \_\_\_\_\_

# EC Declaration of Conformity



We, the undersigned,

Manufacturer:	ASUSTek COMPUTER INC.
Address, City:	No. 150, LI-TE RD., PEITOU, TAIPEI 112, TAIWAN R.O.C.
Country:	TAIWAN
Authorized representative in Europe:	ASUS COMPUTER GmbH
Address, City:	HARKORT STR. 21-23, 40880 RATINGEN
Country:	GERMANY

declare the following apparatus:

Product name :	Notebook P.C.
Model name :	K72J, K72F, A72J, A72F, X7AJ, X7AF, X72F, X72J, PRO7AJ, PRO7AF, P72J, P72F

conform with the essential requirements of the following directives:

## ☒ 2004/108/EC-EMC Directive

<input checked="" type="checkbox"/> EN 55022:2006+A1:2007	<input checked="" type="checkbox"/> EN 55024:1998+A1:2001+A2:2003
<input checked="" type="checkbox"/> EN 61000-3-2:2006	<input checked="" type="checkbox"/> EN 61000-3-3:1995+A1:2001+A2:2005
<input type="checkbox"/> EN 55013:2001+A1:2003+A2:2006	<input type="checkbox"/> EN 55020:2007

## ☒ 1999/5/EC-R &TTE Directive

<input checked="" type="checkbox"/> EN 300 328 V1.7.1(2006-05)	<input checked="" type="checkbox"/> EN 301 489-1 V1.8.1(2008-04)
<input type="checkbox"/> EN 300 440-1 V1.4.1(2008-05)	<input type="checkbox"/> EN 301 489-3 V1.4.1(2002-08)
<input type="checkbox"/> EN 300 440-2 V1.2.1(2008-03)	<input type="checkbox"/> EN 301 489-4 V1.3.1(2002-08)
<input type="checkbox"/> EN 301 511 V9.0.2(2003-03)	<input type="checkbox"/> EN 301 489-7 V1.3.1(2005-11)
<input type="checkbox"/> EN 301 908-1 V3.2.1(2007-05)	<input type="checkbox"/> EN 301 489-9 V1.4.1(2007-11)
<input type="checkbox"/> EN 301 908-2 V3.2.1(2007-05)	<input checked="" type="checkbox"/> EN 301 489-17 V1.3.2(2008-04)
<input checked="" type="checkbox"/> EN 301 893 V1.4.1(2005-03)	<input type="checkbox"/> EN 301 489-24 V1.4.1(2007-09)
<input checked="" type="checkbox"/> EN 50360:2001	<input type="checkbox"/> EN 302 326-2 V1.2.2(2007-06)
<input type="checkbox"/> EN 50371:2002	<input type="checkbox"/> EN 302 326-3 V1.3.1(2007-09)
<input checked="" type="checkbox"/> EN 62311:2008	<input type="checkbox"/> EN 301 357-2 V1.3.1(2006-05)
<input type="checkbox"/> EN 50385:2002	

## ☒ 2006/95/EC-LVD Directive

<input checked="" type="checkbox"/> EN 60950-1:2001+A11:2004	<input type="checkbox"/> EN60065:2002+A1:2006
--------------------------------------------------------------	-----------------------------------------------

## ☒ CE marking



(EC conformity marking)

Position : CEO

Name : Jerry Shen

Declaration Date: Dec. 23, 2009

Year to begin affixing CE marking:2009

Signature : \_\_\_\_\_



## Autorsko pravo

Niti jedan dio ovog priručnika, uključujući u njemu opisane proizvode i softver, ne smije se bez izričite pismene suglasnosti tvrtke ASUSTeK COMPUTER INC. (u daljnjem tekstu: ASUS) reproducirati, prenositi, prepisivati, pohranjivati u sustavu gdje se mu se može ponovo pristupiti ili prevoditi na bilo koji jezik, u bilo kojem obliku ili na bilo koji način, osim dokumentacije koju prodavatelj čuva u svrhu izrade sigurnosne kopije.

ASUS DOSTAVLJA OVAJ PRIRUČNIK “KAKAV JEST” BEZ BILO KAKVOG JAMSTVA, IZRAVNOG ILI NEIZRAVNOG, UKLJUČUJUĆI BEZ OGRANIČENJA, NEIZRAVNA JAMSTVA I UVJETE UTRŽIVOSTI I POGODNOSTI ZA ODREĐENU SVRHU. NI U KOJEM SLUČAJU ASUS, NJEGOVI MENADŽERI, UPRAVA, ZAPOSLENICI I AGENTI NEĆE BITI ODGOVORNI NI ZA BILO KAKVU NEIZRAVNU, POSEBNU, SLUČAJNU ILI POSLJEDIČNU ŠTETU (UKLJUČUJUĆI ŠTETU ZBOG GUBITKA DOBITI, POSLOVNOG GUBITKA, GUBITKA ILI KORIŠTENJA PODATAKA, PREKIDA POSLOVANJA I SLIČNE ŠTETE), ČAK NI AKO JE ASUS, ZBOG BILO KAKVOG NEDOSTATKA ILI POGREŠKE U OVOM PRIRUČNIKU ILI PROIZVODU, BIO UPOZNAT S MOGUĆNOŠĆU NASTANKA TAKVIH ŠTETA.

Nazivi proizvoda i tvrtki iz ovog priručnika mogu, ali ne moraju, biti registrirani zaštitni znaci ili proizvodi zaštićeni autorskim pravima pripadajućih vlasnika, te služe samo za potrebe identifikacije i objašnjenja u korist vlasnika tih proizvoda i tvrtki, bez namjere kršenja njihovih prava.

TEHNIČKE KARAKTERISTIKE I PODACI IZ OVOG PRIRUČNIKA SLUŽE SAMO U INFORMATIVNE SVRHE. PRIDRŽANO JE PRAVO NJIHOVE IZMJENE BEZ PRETHODNE NAJAVE I NEĆE SE SMATRATI OBVEZOM TVRTKE ASUS. ASUS NE PREUZIMA ODGOVORNOST NI OBVEZU ZA BILO KAKVE POGREŠKE I NETOČNOSTI KOJE MOGU POSTOJATI U OVOM PRIRUČNIKU, UKLJUČUJUĆI OPISANE PROIZVODE I SOFTVER.

**Copyright © 2009 ASUSTeK COMPUTER INC. Sva prava pridržana.**

## Ograničenje odgovornosti

U određenim situacijama zbog nedostatka za koji je odgovorna tvrtka ASUS ili drugih obveza, možete imati pravo na naknadu štete od tvrtke ASUS. U tom slučaju, bez obzira na osnovu temeljem koje potražujete naknadu štete od tvrtke ASUS, ASUS će biti odgovoran isključivo za štete nastale kao posljedica tjelesne ozljede (uključujući smrt), oštećenja nepokretne i pokretne imovine, ili sve druge stvarne i izravne štete koje su uzrokovane nepoštivanjem i neizvršavanjem zakonskih obveza propisanih ovim jamstvom, u iznosu do navedene ugovorne cijene svakog pojedinog proizvoda.

ASUS je isključivo odgovoran za nadoknadu štete, gubitka i potraživanja koja proizlaze iz ugovora, kaznene odgovornosti ili kršenja prava prema odredbama ovog jamstva.

To se ograničenje također odnosi na dobavljače tvrtke ASUS i prodajno mjesto na kojem ste kupili proizvod te predstavlja maksimalnu odgovornost tvrtke ASUS, njezinih dobavljača i prodajnog mjesta.

TVRTKA ASUS NI U KOJIM OKOLNOSTIMA NEĆE BITI ODGOVORNA ZA SLJEDEĆE: (1) POTRAŽIVANJA TREĆIH OSOBA U VAŠE IME; (2) GUBITAK ZAPISA I PODATAKA TE OŠTEĆENJA ISTIH; ILI (3) POSEBNE, SLUČAJNE, NEIZRAVNE I BILO KAKVE POSLJEDIČNE POSLOVNE ŠTETE (UKLJUČUJUĆI GUBITAK DOBITI I UŠTEDEVINE), ČAK NI AKO SU ASUS, NJEGOVI DOBAVLJAČI I PRODAJNO MJESTO NA KOJEM STE KUPILI PROIZVOD, BILI SVJESNI MOGUĆNOSTI NASTANKA TAKVIH ŠTETA.

## Servis i podrška

Posjetite naše višezjezično web-mjesto <http://support.asus.com>