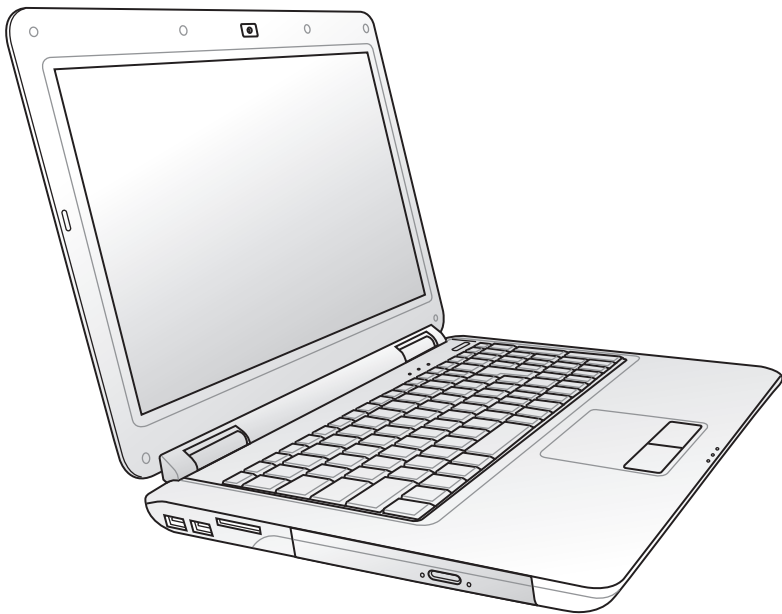


TH4806

# Notebook PC User Manual



มิถุนายน 2009

## สารบัญ

สารบัญ.....	2
ข้อควรระวังเพื่อความปลอดภัย .....	3
การเตรียมโน้ตบุ๊คพีซีของคุณ.....	5
การใช้ทัชแพด.....	7
ทำความรู้จักชิ้นส่วนต่างๆ .....	8
ด้านขวา .....	8
ด้านซ้าย .....	9
ด้านหลัง .....	10
ด้านซ้าย .....	11
การกู้คืนโน้ตบุ๊คพีซีของคุณ .....	12
การใช้พาร์ติชันการกู้คืน .....	12
การใช้ DVD การกู้คืน (เฉพาะบางรุ่น).....	13
ประกาศ และถ้อยแถลงเพื่อความปลอดภัย .....	15

## ข้อควรระวังเพื่อความปลอดภัย

ข้อควรระวังเพื่อความปลอดภัยต่อไปนี้จะยึดอายุการใช้งานโน้ตบุ๊ก PC ในยาวขึ้น ปฏิบัติตามข้อควรระวังและคำแนะนำในการใช้งานทั้งหมด โปรดให้บุคลากรที่มีความเชี่ยวชาญ เป็นผู้ให้บริการซ่อมเครื่อง เว้นแต่จะระบุไว้ในคู่มือฉบับนี้



ถอดสายไฟ AC และนำแพดแบตเตอรี่ออกก่อนที่จะทำความสะอาด เซ็ตโน้ตบุ๊กพีซีด้วยฟองน้ำเซลลูโลส หรือผ้าขี้มัวร์ที่สะอาดขบสสารละลายสำหรับทำความสะอาดที่ไม่มีฤทธิ์กัดกร่อน ผสมกับน้ำอุ่นปริมาณเล็กน้อย และเช็ดความชื้นออกด้วยผ้าแห้ง



อย่าวางบนพื้นผิวทำงานที่ไม่สม่ำเสมอ หรือไม่มั่นคง  
นำเครื่องไปซ่อม ถ้าตัวเครื่องได้รับความเสียหาย



อย่าให้สัมผัสถูกสภาพแวดล้อมที่สกปรก หรือมีฝุ่นมาก  
อย่าใช้ในขณะที่มีแก๊สรั่ว



อย่ากดหรือสัมผัสหน้าจอแสดงผล อย่าวางไว้ใกล้กับสิ่งของเล็กๆ  
ที่อาจทำให้หน้าจอมีรอยขีดข่วน หรือหล่นเข้าไปในโน้ตบุ๊กพีซี



อย่าปล่อยโน้ตบุ๊กพีซีไว้บนตัก หรือส่วนใดของ ร่างกายคุณ  
เพื่อป้องกันความไม่สบาย หรือการ  
บาดเจ็บจากการสัมผัสถูกความร้อน



อย่าวาง หรือทำวัตถุหล่นใส่ และ  
อย่าใส่วัตถุแปลกปลอมใดๆ เข้าไปในโน้ตบุ๊กพีซี



อย่าให้เครื่องสัมผัสถูกสนามแม่เหล็ก  
หรือสนามไฟฟ้าพลังสูง



อย่าให้เครื่องสัมผัสถูก หรืออยู่ใกล้ของเหลว ฝน  
หรือความชื้น อย่าใช้ไม้เติมระหว่างที่เกิดพายุฝนฟ้าคะนอง



ค่าเตือนความปลอดภัยเกี่ยวกับแบตเตอรี่  
อย่าทิ้งแบตเตอรี่ลงในไฟ อย่าลัดวงจรหน้าสัมผัสต่างๆ  
อย่าถอดชิ้นส่วนแบตเตอรี่



อุณหภูมิที่ปลอดภัย: คุณควรใช้  
โน้ตบุ๊กพีซีเฉพาะในสภาพแวดล้อมที่มีอุณหภูมิอยู่ระหว่าง  
10 °C (50 °F) ถึง 35 °C (95 °F)



อย่าถือ หรือปกคลุมโน้ตบุ๊กพีซีในขณะที่  
ที่เปิดเครื่องอยู่ด้วยวัสดุใดๆ เนื่องจาก  
จะทำให้การระบายอากาศลดลง เช่น การใส่ไว้ในกระเป๋าถือ



อย่าใช้สายไฟ, อุปกรณ์เสริม หรืออุปกรณ์ต่อพ่วงอื่นที่เสียหาย



### พลังงานไฟฟ้าขาเข้า:

ดูจากฉลากระดับพลังงานไฟฟ้าที่ด้านใต้ของโน้ตบุ๊กพีซี  
และให้แน่ใจว่าอะแดปเตอร์เพาเวอร์ของคุณ  
คุณสอดคล้องกับระดับพลังงานดังกล่าว



อย่าใช้ตัวทำละลายที่มีฤทธิ์เข้มข้น เช่น อีเทนอร์, เบนซีน  
หรือสารเคมีอื่นบนผิวผลิตภัณฑ์ หรือในบริเวณใกล้เคียง



การติดตั้งแบตเตอรี่อย่างไม่ถูกต้องอาจเป็นสาเหตุให้เกิดการระเบิด  
และทำให้โน้ตบุ๊ก PC เสียหายได้



อย่าทิ้งโน้ตบุ๊กพีซีปะปนกับของเสียจากภายในบ้าน ตรวจ  
ผลิตภัณฑ์นี้ได้รับการออกแบบเพื่อให้หน้าชั้นส่วนต่างๆ มาใช้ซ้ำ  
และรีไซเคิลได้อย่างเหมาะสม  
สัญลักษณ์ถังขยะติดล้อที่มีเครื่องหมายกากบาท  
เป็นการระบุว่าไม่ควรทิ้งผลิตภัณฑ์ (อุปกรณ์ไฟฟ้า, อิเล็กทรอนิกส์  
และแบตเตอรี่หรือวัสดุที่มีส่วนประกอบของปรอท)  
ปะปนไปกับของเสียทั่วไปจากภายในบ้าน  
สอบถามข้อบังคับในการทิ้งผลิตภัณฑ์อิเล็กทรอนิกส์

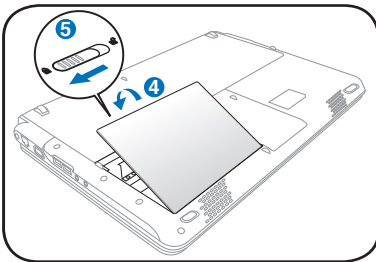
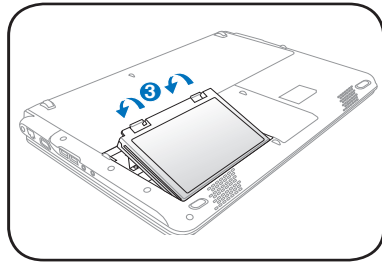
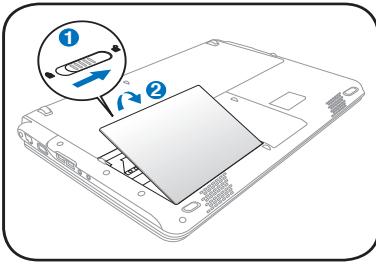


อย่าทิ้งแบตเตอรี่ปะปนกับของเสียทั่วไปภายในบ้าน  
สัญลักษณ์ถังขยะติดล้อที่มีเครื่องหมายกากบาท  
เป็นการระบุว่าไม่ควรทิ้งผลิตภัณฑ์ปะปนไปกับของเสียทั่วไป  
จากภายในบ้าน

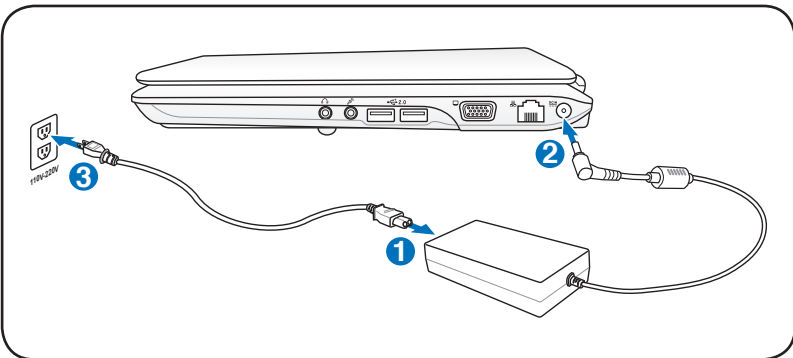
## การเตรียมโน้ตบุ๊กพีซีของคุณ

นี่เป็นเพียงขั้นตอนอย่างรวดเร็วในการใช้โน้ตบุ๊ก PC ของคุณเท่านั้น

### ติดตั้งแบตเตอรี่แพค

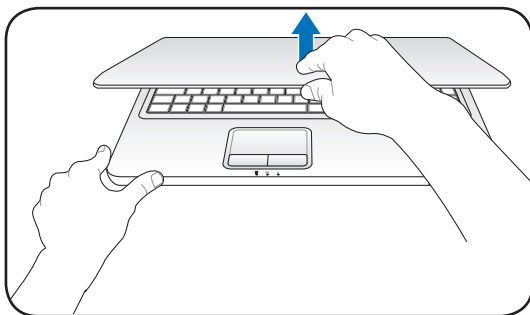


### เชื่อมต่ออะแดปเตอร์ไฟ AC



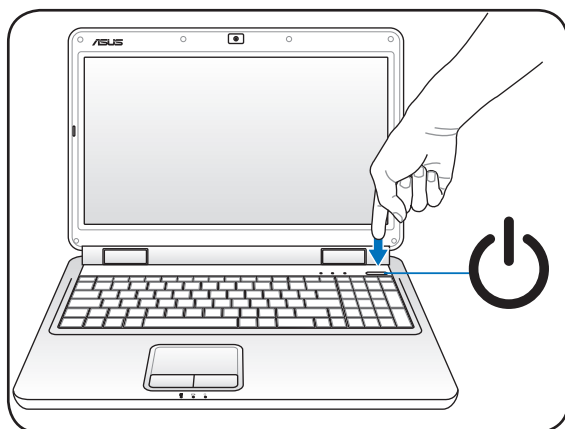
## การเปิดจอแสดงผล LCD

1. ยกจอแสดงผลขึ้นด้วยนิ้วหัวแม่มือของคุณด้วยความระมัดระวัง
2. ค่อยๆ เอียงจอแสดงผลไปข้างหน้าหรือข้างหลังไปยังมุมการรับชมที่สะดวกสบาย



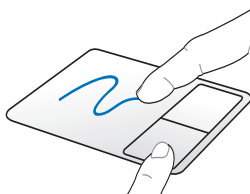
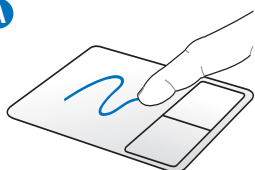
## การเปิดเครื่อง

1. ผลักและปล่อยปุ่มเพาเวอร์ที่อยู่ข้างใต้จอแสดงผล LCD
2. ใช้ [Fn]+[F5] หรือ [Fn]+[F6] เพื่อปรับความสว่าง LCD

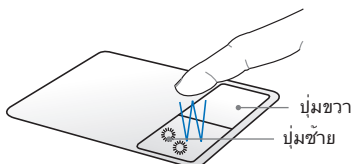
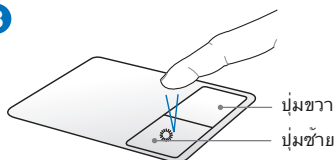


## การใช้ทัชแพด

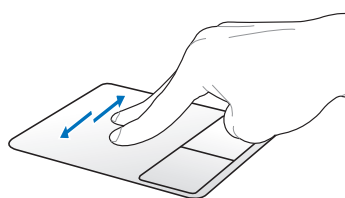
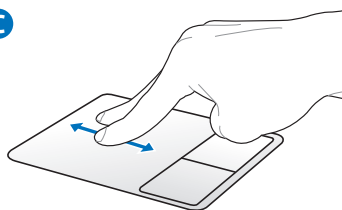
A



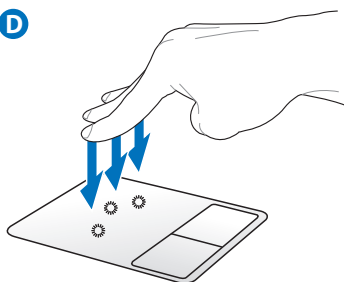
B



C



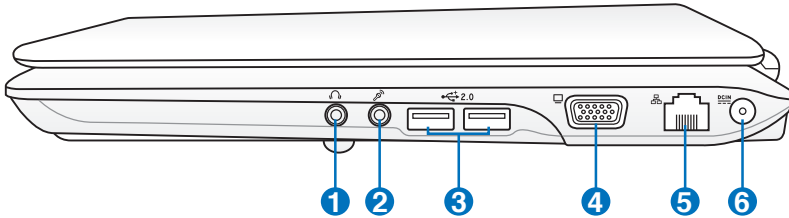
D



กำหนดค่าพฤติกรรมของทัชแพดใน Control Panel (แผงควบคุม) > Mouse Properties (คุณสมบัติของเมาส์) > Elantech > Options (ตัวเลือก)... ของ Windows

- A. เลื่อนนิ้วของคุณบนทัชแพดเพื่อเลื่อนตัวชี้ นอกจากนี้คุณสามารถกดปุ่มซ้ายค้างและเลื่อนนิ้วของคุณเพื่อลากรายการที่เลือกได้ด้วย
- B. ใช้ปุ่มซ้ายและขวาเหมือนกับเมาส์มาตรฐาน
- C. ใช้ปลายนิ้วทั้งสองเพื่อเลื่อนขึ้น/ลง/ซ้าย/ขวาบนทัชแพดเพื่อเลื่อนหน้าต่างขึ้น/ลง/ซ้าย/ขวา หากหน้าต่างแสดงผลมีหน้าต่างย่อยเป็นจำนวนมากให้เลื่อนตัวชี้ไปยังหน้าต่างที่ต้องการก่อนทำการเลื่อน
- D. ใช้นิ้วทั้งสามเพื่อแตะทัชแพด การกระทำนี้ทำงานเหมือนฟังก์ชันคลิกขวาของเมาส์

# ทำความรู้จักชิ้นส่วนต่างๆ ด้านขวา



## 1 🎧 แจ็คเอาต์หูฟัง

แจ็คหูฟังสเตอริโอ (1/8 นิ้ว) ใช้เพื่อเชื่อมต่อสัญญาณเสียงออกของโน้ตบุ๊คพีซีไปยังลำโพงที่มีแอมป์ฟายซ์ หรือหูฟัง การใช้แจ็คนี้จะเป็นการปิดการทำงานลำโพงในตัวโดยอัตโนมัติ

## 2 🎤 แจ็คไมโครโฟนเข้า

คุณสามารถใช้แจ็คไมโครโฟนโน้ตบุ๊ค (1/8 นิ้ว) เพื่อเชื่อมต่อไมโครโฟนภายนอก หรือสัญญาณเสียงภายนอกจากแหล่งกำเนิดเสียงอื่นได้ การใช้แจ็คนี้จะเป็นการปิดการทำงานไมโครโฟนในตัวโดยอัตโนมัติ ใช้คุณสมบัตินี้สำหรับการประชุมทางวิดีโอ การบรรยายด้วยเสียง หรือการบันทึกเสียงง่ายๆ

## 3 🔄 2.0 พอร์ต USB (2.0/1.1)

ยูนิเวอร์แซลซีเรียลบัส นั้นใช้งานร่วมกับได้อุปกรณ์ USB 2.0 หรือ USB 1.1 เช่น แป้นพิมพ์, อุปกรณ์ชี้, กล้อง, ฮาร์ดดิสก์, เครื่องพิมพ์ และสแกนเนอร์ที่เชื่อมต่อแบบอนุกรม โดยมีความเร็วสูงถึง 12Mbps/วินาที (USB 1.1) และ 480Mbps/วินาที (USB 2.0) USB

ช่วยให้อุปกรณ์หลายอย่างทำงานพร้อมกันได้บนคอมพิวเตอร์เครื่องเดียว โดยอุปกรณ์ต่อพ่วงต่างๆ เช่น แป้นพิมพ์ USB และจอภาพ รุ่นใหม่บางเครื่อง จะทำงานเป็นไฮสปีดหรือฮับแบบพลั๊กอินเพิ่มเติม USB สนับสนุนคุณสมบัติ ฮีตสว็อปของอุปกรณ์ต่างๆ ซึ่งคุณสามารถสลับ หรือถอดอุปกรณ์ออกโดยไม่ต้องเริ่มต้นคอมพิวเตอร์ใหม่

## 4 🖥️ เอาต์พุตจอแสดงผล (จอภาพ)

พอร์ตจอภาพ D-sub 15 พิน สนับสนุนอุปกรณ์แสดงผล VGA มาตรฐาน เช่น จอภาพ หรือ โพรเจกเตอร์ เพื่อให้อ่านภาพบนจอแสดงผลภายนอกที่มีขนาดใหญ่ขึ้นได้



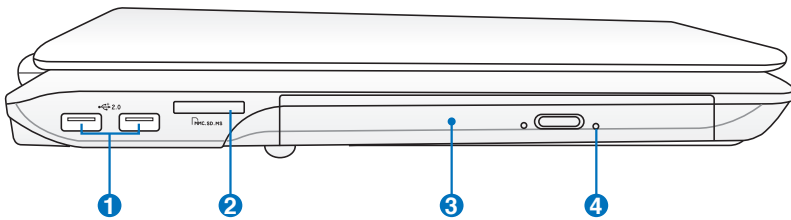
## 5 พอร์ต LAN

พอร์ต LAN RJ-45 ที่มี 8 พินนั้นใหญ่กว่าพอร์ตโมเด็ม RJ-11 และสับสล็อตสาย เคเบิลอีเธอร์เน็ตมาตรฐาน สำหรับเชื่อมต่อไปยังเครือข่ายแลน ขั้วต่อในตัว ช่วยให้ใช้งานได้สะดวกโดยไม่ต้องใช้อะแดปเตอร์เพิ่มเติมใดๆ

## 6 พลังงาน (DC) เข้า

อะแดปเตอร์พลังงานที่ให้มา แปลงพลังงาน AC ไปเป็นพลังงาน DC สำหรับใช้กับแฉีกนี้ พลังงานที่จ่ายผ่านแฉีกนี้ให้พลังงานแก่อนินตบคัพชี และชาร์จแบตเตอรี่แพคภายในเพื่อป้องกันความเสียหายที่จะเกิดกับอินตบคัพชี และแบตเตอรี่แพค ให้ใช้อะแดปเตอร์พลังงานที่ให้มาเสมอ **ข้อควรระวัง:** อาจอุ่นหรือร้อนเมื่อใช้งาน ให้แน่ใจว่าไม่มีอะไรปกคลุมอะแดปเตอร์ และเก็บให้อยู่ห่างจากร่างกายของคุณ

## ด้านซ้าย



### 1 2.0 พอร์ต USB (2.0/1.1) (เฉพาะบางรุ่นเท่านั้น)

### 2 สล็อตหน่วยความจำแฟลช

โดยปกติคุณต้องซื้อเครื่องอ่านการ์ดหน่วยความจำภายนอกแยกต่างหากเพื่อให้สามารถใช้การ์ดหน่วยความจำจากอุปกรณ์ต่างๆ เช่น กล้องดิจิทัล, เครื่องเล่น MP3, โทรศัพท์มือถือ และ PDA อินตบคัพชีนี้มี เครื่องอ่านการ์ดหน่วยความจำความเร็วสูงในตัวซึ่งสามารถอ่านและเขียนการ์ดหน่วยความจำแฟลชได้หลายอย่างตามที่จะมีการอธิบาย ในคู่มือฉบับนี้

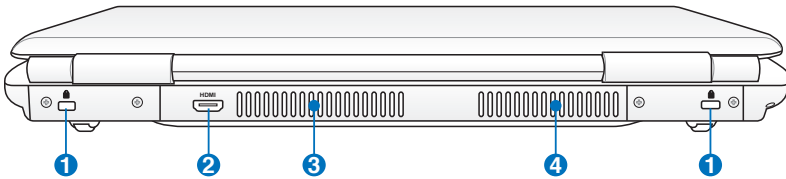
### 3 ออปติคัลไดรฟ์

โน้ตบุ๊กพีซีมีหลากหลายรุ่น ซึ่งแต่ละรุ่นก็มีออปติคัลไดรฟ์ที่แตกต่างกัน ออปติคัลไดรฟ์ของโน้ตบุ๊กพีซีอาจสนับสนุน-สนับสนุนการทำงานของคอมแพคดิสก์ (CD) และ/หรือดีวีดีรูดิสก์ (DVD) และอาจมีความสามารถในการบันทึก (R) หรือเขียนซ้ำ (RW) ได้ด้วย สำหรับรายละเอียดของแต่ละรุ่น ให้ดูข้อมูลจำเพาะด้านการตลาด

### 4 ปุ่มดีดออกแบบฉุกเฉินของออปติคัลไดรฟ์ (ตำแหน่งแตกต่างกันไปตามรุ่น)

ปุ่มดีดออกแบบฉุกเฉิน ใช้เพื่อดีดถาดของออปติคัลไดรฟ์ออกในกรณีที่ปุ่มดีดออกแบบ อิเล็กทรอนิกส์ไม่ทำงาน อย่าใช้ปุ่มดีดออกแบบฉุกเฉินแทนการใช้งานปุ่มดีดออกแบบ อิเล็กทรอนิกส์

## ด้านหลัง



### 1 พอร์ตล็อก Kensington®

พอร์ตล็อก Kensington® อนุญาตให้คุณรักษาโน้ตบุ๊กพีซีอย่างปลอดภัยโดยใช้ผลิตภัณฑ์ด้านความปลอดภัยของโน้ตบุ๊กพีซีที่คอมแพคกับ Kensington® โดยใช้ผลิตภัณฑ์

เพื่อความปลอดภัยเหล่านี้จะประกอบด้วยสายเคเบิลโลหะ ซึ่งป้องกันไม่ให้ดึงโน้ตบุ๊กพีซี ออกจากวัตถุที่ติดตาย นอกจากนี้ ผลิตภัณฑ์เพื่อความปลอดภัยบางอย่างยังมีตัว ตรวจสอบความปลอดภัยเคลื่อนที่ไหว เพื่อส่งเสียงเตือนเมื่อมีการเคลื่อนย้ายอีกด้วย

### 2 HDMI พอร์ต HDMI (เฉพาะบางรุ่น)

HDMI (High-Definition Multimedia Interface) เป็นอินเทอร์เฟซภาพและเสียง แบบดิจิทัลที่ไม่มีการบีบขนาดที่ประกอบด้วยทั้งแหล่งสัญญาณภาพและเสียง เช่น เซ็ตทอปบ็อกซ์, เครื่องเล่น DVD, ตัวรับ A/V, จอภาพและเสียง เช่น โทรทัศน์แบบดิจิทัล (DTV) สนับสนุนภาพวิดีโอความละเอียดสูงมาตรฐาน รวมถึง ระบบเสียงแบบมัลติแชนเนลในสายเคเบิลเส้นเดียว พอร์ตนี้จะส่งสัญญาณมาตรฐาน ATSC HDTV ทั้งหมด รวมทั้งสนับสนุนสัญญาณเสียงดิจิทัลแบบ 8 แชนเนล พร้อมแบนด์วิดท์เพื่อรองรับการพัฒนาและข้อกำหนดใหม่ๆ ในอนาคต

3

### ช่องระบายอากาศ

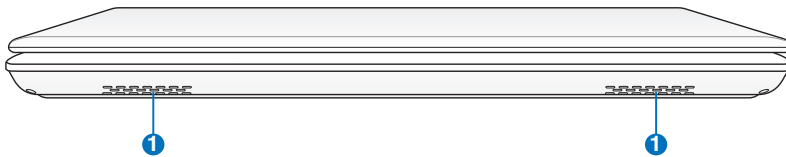
ช่องระบายอากาศ อนุญาตให้อากาศเย็นไหลเข้ามาในโน้ตบุ๊กพีซี และอากาศอุ่นระบายออกนอกเครื่อง **สำคัญ!**

ตรวจสอบให้แน่ใจว่า**ไม่มีกระดาษ หนังสือ เสื้อผ้า สายเคเบิล หรือวัตถุอื่น ๆ** ขวางกั้นทาง ระบายอากาศ **ไม่เช่นนั้น** โน้ตบุ๊กพีซีอาจมีภาวะร้อนเกินไปได้

4

### ช่องระบายอากาศ (เฉพาะบางรุ่น)

## ด้านซ้าย



### 1 <math>\langle \rangle</math> ระบบลำโพง

ลำโพงสเตอริโอในตัว

ใช้ในการฟังเสียงโดยไม่ต้องต่ออุปกรณ์เพิ่มเติมใดๆ

ระบบเสียงมัลติมีเดีย ประกอบด้วยตัวควบคุมเสียงดิจิทัลในตัว ที่ให้เสียงครบสมบูรณ์

(ผลลัพธ์จะดีขึ้นเมื่อฟังจากหูฟังสเตอริโอหรือลำโพงภายนอก)

คุณสมบัติด้านเสียง นั้นควบคุมจากซอฟต์แวร์

# การกู้คืนโน้ตบุ๊คพีซีของคุณ

## การใช้พาร์ติชันการกู้คืน

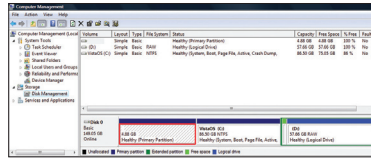
พาร์ติชันการกู้คืน ช่วยกู้คืนซอฟต์แวร์ของโน้ตบุ๊คพีซีของคุณกลับเป็นสถานะการทำงานเริ่มต้น ก่อนที่จะใช้พาร์ติชันการกู้คืนให้คัดลอกไฟล์ข้อมูลของคุณ (เช่นไฟล์ PST ของ Outlook) ไปยังฟลอปปีดิสก์ หรือไปยังเน็ตเวิร์กไดรฟ์และจดบันทึกการตั้งค่าคอนฟิกเอชเอ็มทีที่กำหนดเองต่างๆ ไว้ (เช่นการตั้งค่าเน็ตเวิร์ก)

## เกี่ยวกับพาร์ติชันการกู้คืน

พาร์ติชันการกู้คืน คือพื้นที่ที่สงวนไว้บนฮาร์ดดิสก์ของคุณซึ่งใช้เพื่อกู้คืนระบบปฏิบัติการ ไดรเวอร์ และยูทิลิตี้ที่ติดตั้งบนโน้ตบุ๊คพีซีของคุณมาจากโรงงาน



ข้อสำคัญ! อย่าลบพาร์ติชันที่ชื่อ **RECOVERY** พาร์ติชันการกู้คืนถูกสร้างขึ้นที่โรงงาน และไม่สามารถกู้คืนกลับมาได้ ถ้าถูกลบไป โน้ตบุ๊คพีซีของคุณไปยังศูนย์บริการ ASUS ที่ได้รับการแต่งตั้ง ถ้าคุณมีปัญหาเกี่ยวกับกระบวนการกู้คืน



## การใช้พาร์ติชันการกู้คืน:

1. กด [F9] ระหว่างการบูตเครื่อง
2. กด [Enter] เพื่อเลือก Windows Setup [EMS Enabled] (การติดตั้ง Windows [เปิดทำงาน EMS])
3. อ่านหน้าจอ **ASUS Preload Wizard** (ตัวช่วยสร้างพรีโหลด ASUS) และคลิก **Next** (ถัดไป)
4. เลือกตัวเลือกพาร์ติชัน และคลิก **Next** (ถัดไป) ตัวเลือกพาร์ติชัน: **กู้คืน Windows ไปยังพาร์ติชันแรกเท่านั้น**

ตัวเลือกนี้ลบเฉพาะพาร์ติชันแรก โดยอนุญาตให้คุณเก็บพาร์ติชันอื่นๆ ไว้ และสร้างพาร์ติชันระบบใหม่เป็นไดรฟ์ "C"

**กู้คืน Windows ไปยัง HD ทั้งหมด**

ตัวเลือกนี้ลบพาร์ติชันทั้งหมดจากฮาร์ดดิสก์ของคุณ และสร้างพาร์ติชันระบบใหม่เป็นไดรฟ์ "C"

## กู้คืน Windows ไปยัง HD ทั้งหมดโดยสร้าง 2 พาร์ติชัน

ตัวเลือกกลับพาร์ติชันทั้งหมดจากฮาร์ดดิสก์ของคุณ และสร้างพาร์ติชันใหม่ 2 พาร์ติชันเป็น "C" (60%) และ "D" (40%)

5. ปฏิบัติตามขั้นตอนบนหน้าจอ เพื่อทำกระบวนการการกู้คืนให้สมบูรณ์

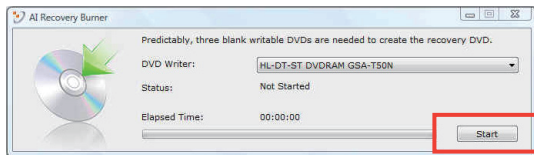


เยี่ยมชมเว็บไซต์ ASUS ที่ [www.asus.com](http://www.asus.com) สำหรับไดรเวอร์และยูทิลิตี้ที่อัปเดต

## การใช้ DVD การกู้คืน (เฉพาะบางรุ่น)

### การสร้างแผ่น DVD การกู้คืน:

1. ดับเบิลคลิกที่ไอคอน **AI Recovery Burner** (เครื่องเบิร์นการกู้คืน AI) บนเดสก์ทอปของ Window
2. ใส่แผ่น DVD เปล่าที่สามารถเขียนได้ลงในออปติคัลไดรฟ์ และคลิก **Start (เริ่ม)** เพื่อเริ่มการสร้างแผ่น DVD การกู้คืน
3. ปฏิบัติตามขั้นตอนบนหน้าจอ เพื่อทำกระบวนการสร้างแผ่น DVD การกู้คืนให้สมบูรณ์



เตรียมแผ่น DVD เปล่าที่สามารถเขียนได้เพื่อสร้างแผ่น DVD การกู้คืน



**ข้อสำคัญ!** ถอดฮาร์ดดิสก์ภายนอก ก่อนที่จะทำการกู้คืนข้อมูลลงบนโน้ตบุ๊คพีซีของคุณ ตามข้อมูลจากไมโครซอฟต์ คุณอาจจะสูญเสียข้อมูลสำคัญเนื่องจากการตั้งค่า Windows Vista ในดิสก์ที่ไม่ถูกต้อง หรือฟอร์แมตไดรฟ์พาร์ติชันไม่ถูกต้อง สำหรับรายละเอียดเพิ่มเติม ไปที่

<http://support.microsoft.com/kb/937251/en-us>

## การใช้แผ่น DVD การกู้คืน:

1. ใส่แผ่น DVD การกู้คืนลงในออปติคัลไดรฟ์ ไรต์บูตพีซีของคุณ  
จำเป็นต้องเปิดอยู่
2. เริ่มระบบไบออสบูตพีซีใหม่ และกด [Esc] ระหว่างการบูต และเลือก  
ออปติคัลไดรฟ์ (อาจมีข้อความว่า “CD/DVD”) และกด  
[Enter] เพื่อบูตจากแผ่น DVD การกู้คืน
3. เลือกตัวเลือกพาร์ติชัน และคลิก **Next (ถัดไป)** ตัวเลือกพาร์ติชัน:  
**กู้คืน Windows ไปยังพาร์ติชันแรกเท่านั้น**  
ตัวเลือกนี้ลบเฉพาะพาร์ติชันแรก โดยอนุญาตให้คุณเก็บพาร์ติชันอื่นๆ  
ไว้ และสร้างพาร์ติชันระบบใหม่เป็นไดรฟ์ “C”  
**กู้คืน Windows ไปยัง HD ทั้งหมด**  
ตัวเลือกนี้ลบพาร์ติชันทั้งหมดจากฮาร์ดดิสก์ของคุณ และสร้างพาร์ติชัน  
ระบบใหม่เป็นไดรฟ์ “C”  
**กู้คืน Windows ไปยัง HD ทั้งหมดโดยสร้าง 2 พาร์ติชัน**  
ตัวเลือกนี้ลบพาร์ติชันทั้งหมดจากฮาร์ดดิสก์ของคุณ และสร้างพาร์ติชัน  
ใหม่ 2 พาร์ติชันเป็น “C” (60%) และ “D” (40%)
4. ปฏิบัติตามขั้นตอนบนหน้าจอ เพื่อทำการกู้คืนให้  
สมบูรณ์



คำเตือน: อย่านำแผ่นดิสก์การกู้คืนออกระหว่างกระบวนการ  
กู้คืน ถ้าไม่ได้รับการบอกกล่าวให้ทำ ไม่เช่นนั้นพาร์ติชัน  
ของคุณจะหายไป



เยี่ยมชมเว็บไซต์ ASUS ที่ [www.asus.com](http://www.asus.com) สำหรับไดรเวอร์และ  
ยูทิลิตี้ที่อัปเดต

# ประกาศ และถ้อยแถลงเพื่อความปลอดภัย

## ถ้อยแถลงของคณะกรรมการการสื่อสารกลาง

อุปกรณ์นี้สอดคล้องกับกฎระเบียบ FCC ส่วนที่ 15  
การทำงานต้องเป็นไปตามเงื่อนไขสองข้อต่อไปนี้:

- อุปกรณ์ต้องไม่ก่อให้เกิดการรบกวนที่เป็นอันตราย และ
- อุปกรณ์ต้องสามารถทนต่อการรบกวนใดๆ ที่ได้รับ รวมทั้งการรบกวนที่อาจก่อให้เกิดการทำงานที่ไม่พึงประสงค์

อุปกรณ์นี้ได้รับการทดสอบ และพบว่าสอดคล้องกับข้อกำหนดของอุปกรณ์ดิจิทัลคลาส B ซึ่งเป็นไปตามส่วนที่ 15 ของกฎข้อบังคับของคณะกรรมการการสื่อสารกลาง (FCC) ข้อกำหนดเหล่านี้ได้รับการออกแบบ

เพื่อให้การป้องกันที่เหมาะสมต่อการรบกวนที่เป็นอันตรายในการติดตั้งบริเวณที่พักอาศัย อุปกรณ์นี้สร้าง ใช้ และสามารถแผ่พลังงานความถี่คลื่นวิทยุ และถ้าไม่ได้ติดตั้งและใช้อย่างเหมาะสมตามที่ระบุในขั้นตอนการใช้งาน อาจก่อให้เกิดการรบกวนที่เป็นอันตรายต่อการสื่อสารวิทยุ อย่างไรก็ตาม ไม่มีการรับประกันว่าการรบกวนจะไม่เกิดขึ้นในกรณีนี้ที่ติดตั้งอย่างเหมาะสม ถ้าอุปกรณ์นี้ก่อให้เกิดการรบกวนกับบริการการสื่อสารตวัญหรือการรับโทรทัศน์ ซึ่งสามารถทราบได้โดยการเปิดและปิดอุปกรณ์ คุณควรพยายามแก้ไขการรบกวนโดยใช้วิธีดังต่อไปนี้หนึ่งหรือหลายวิธีร่วมกัน:

- ปรับทิศทางหรือเปลี่ยนสถานที่ของเสาอากาศรับสัญญาณ
- เพิ่มระยะห่างระหว่างอุปกรณ์และเครื่องรับสัญญาณ
- เชื่อมต่ออุปกรณ์ลงในเต้าเสียบในวงจรที่แตกต่างจากที่ใช้เสียบเครื่องรับอยู่
- ปรึกษาตัวแทนจำหน่าย หรือช่างเทคนิควิทยุ/โทรทัศน์ที่มีประสบการณ์เพื่อขอความช่วยเหลือ



คำเตือน! จำเป็นต้องใช้สายไฟชนิดที่มีฉนวนหุ้ม เพื่อให้ออกกำลังกายตามกฎของ FCC และเพื่อป้องกันการรบกวนต่อการรับสัญญาณวิทยุ และโทรทัศน์ที่อยู่ใกล้เคียง จำเป็นต้องใช้เฉพาะสายไฟที่ให้มา ใช้เฉพาะสายเคเบิลที่มีฉนวนหุ้มเพื่อเชื่อมต่ออุปกรณ์ I/O เข้ากับอุปกรณ์นี้ คุณต้องระมัดระวังว่า การเปลี่ยนแปลงหรือดัดแปลงที่ไม่ได้รับการเห็นชอบโดยองค์กรที่มีหน้าที่รับผิดชอบเรื่องความปลอดภัย จะทำให้สิทธิ์ในการใช้อุปกรณ์ของผู้ใช้สิ้นสุด

(พิมพ์ขึ้นใหม่จาก หลักปฏิบัติของกฎระเบียบกลาง #47, ส่วน 15.193, 1993 Washington DC: สำนักทะเบียนกลาง, องค์กรเอกสารและบันทึกสำคัญแห่งชาติ, สำนักพิมพ์รัฐบาลสหรัฐอเมริกา)

## ถ้อยแถลงขอควรระวังการสัมผัสถูกความถี่วิทยุของ FCC



การเปลี่ยนแปลงหรือการดัดแปลงที่ไม่ได้รับการเห็นชอบโดยองค์กรที่มีหน้าที่รับผิดชอบเรื่องความสอดคล้อง จะทำให้สิทธิ์ในการใช้งานอุปกรณ์นี้ของผู้ใช้สิ้นสุด “ผู้ผลิตประกาศว่าอุปกรณ์นี้ถูกจำกัดในย่านเนล 1 ถึง 11 ในความถี่ 2.4GHz โดยเพิ่มแวนที่ระบุที่ควบคุมในสหรัฐอเมริกา”

อุปกรณ์นี้สอดคล้องกับข้อจำกัดในการสัมผัสถูกการแผ่รังสี FCC ที่ตั้งขึ้นสำหรับสภาพแวดล้อมที่ไม่มีการควบคุม เพื่อให้สอดคล้องกับข้อกำหนดความสอดคล้องกับการสัมผัสถูก RF ของ FCC, ปุ่รุดหลักเสี่ยงการสัมผัสถูกเส้าอากาศรับส่งโดยตรงระหว่างที่กำลังรับส่งข้อมูล ผู้ใช้ต้องปฏิบัติตามขั้นตอนการทำงานเฉพาะ เพื่อให้สอดคล้องกับการสัมผัสถูก RF ในระดับที่พอใจ

## ประกาศเกี่ยวกับความสอดคล้อง ข้อกำหนด R&TTE (199/5/EC)

รายการต่อไปนี้มีคุณสมบัติ และได้รับการพิจารณาว่ามีความเกี่ยวข้อง และเพียงพอ:

- ข้อกำหนดที่สำคัญ ใน [บทความ 3]
- ข้อกำหนดในการป้องกันสำหรับสุขภาพ และความปลอดภัย ใน [บทความ 3.1a]
- การทดสอบความปลอดภัยทางไฟฟ้า ที่สอดคล้องกับ [EN 60950]
- ข้อกำหนดในการป้องกัน สำหรับความเข้ากันได้ทางแม่เหล็กไฟฟ้า ใน [บทความ 3.1b]
- การทดสอบความเข้ากันได้ทางแม่เหล็กไฟฟ้า ใน [EN 301 489-1] & [EN 301 301]
- การทดสอบที่สอดคล้องกับ [489-17]
- การใช้คลื่นสเปกตรัมวิทยุอย่างมีประสิทธิภาพ ใน [บทความ 3.2]
- ชุดการทดสอบวิทยุ ที่สอดคล้องกับ [EN 300 328-2]



## คำเตือนเครื่องหมาย CE

นี่เป็นผลิตภัณฑ์คลาส B, ในสภาพแวดล้อมที่เป็นที่ปกอ้าย  
ผลิตภัณฑ์นี้อาจก่อให้เกิดการรบกวนทาง  
วิทยุ ซึ่งในกรณีดังกล่าว ผู้ใช้อาจต้องดำเนินมาตรการการป้องกันอย่างเพียงพอ

## ก้อยแกลงการสัมผัสถูกการแผ่รังสี IC สำหรับแคนาดา

อุปกรณ์นี้สอดคล้องกับข้อจำกัดในการสัมผัสถูกการแผ่รังสี IC  
ที่ตั้งขึ้นสำหรับสภาพแวดล้อมที่ไม่มีการควบคุม  
เพื่อให้สอดคล้องกับข้อกำหนดความสอดคล้องกับการสัมผัสถูก RF ของ IC,  
โปรดหลีกเลี่ยงการสัมผัสถูกเสาอากาศรับส่งโดยตรงระหว่างที่กำลังรับส่งข้อมูล  
ผู้ใช้ต้องปฏิบัติตามขั้นตอนการทำงานเฉพาะ เพื่อให้สอดคล้องกับการสัมผัสถูก RF  
ในระดับที่พอใจ

การทำงานต้องเป็นไปตามเงื่อนไขสองข้อต่อไปนี้:

- อุปกรณ์ต้องไม่ก่อให้เกิดการรบกวน และ
- อุปกรณ์ต้องสามารถทนต่อการรบกวนใดๆ  
รวมทั้งการรบกวนที่อาจก่อให้เกิดการทำงานที่ไม่พึงประสงค์ของอุปกรณ์

เพื่อป้องกันการรบกวนทางคลื่นวิทยุต่อบริการที่ได้รับใบอนุญาต (เช่น  
ระบบดาวเทียมเคลื่อนที่แซนเนลรวม) อุปกรณ์นี้ตั้งใจให้ใช้ในอาคาร  
ในบริเวณที่ห่างจากหน้าต่าง เพื่อการป้องกันที่สูงที่สุด อุปกรณ์  
(หรือเสาอากาศรับส่ง) ที่ติดตั้งภายนอกอาคาร ต้องได้รับใบอนุญาต

## แผนเนลการทำงานไร้สายสำหรับโหมดต่างๆ

อเมริกาเหนือ	2.412–2.462 GHz	Ch01 ถึง CH11
ญี่ปุ่น	2.412–2.484 GHz	Ch01 ถึง Ch14
ยุโรป ETSI	2.412–2.472 GHz	Ch01 ถึง Ch13

## แถบความถี่ไร้สายที่ถูกจำกัดของฝรั่งเศส

บางพื้นที่ของประเทศฝรั่งเศส มีแถบความถี่ที่ถูกจำกัดการใช้งานพลังงานในอาคารที่ได้รับอนุญาตสูงสุดในกรณีที่เลวร้ายที่สุดคือ:

- 10mW สำหรับแถบ 2.4 GHz ทั้งหมด (2400 MHz–2483.5 MHz)
- 100mW สำหรับความถี่ระหว่าง 2446.5 MHz ถึง 2483.5 MHz



หมายเหตุ: แชนเนล 10 ถึง 13 รวมการทำงานในแถบ 2446.6 MHz ถึง 2483.5 MHz

การใช้งานภายนอกอาคาร มีความเป็นไปได้สองสามกรณี:  
ในพื้นที่ซึ่งเป็นทรัพย์สินส่วนตัว หรือทรัพย์สินส่วนตัวของบุคคลสาธารณะ  
การใช้เป็นไปตามกระบวนการที่ได้รับอนุญาตโดยกระทรวงกลาโหม  
โดยมีพลังงานที่อนุญาตสูงสุด 100mW ในแถบ 2446.5–2483.5 MHz  
ไม่อนุญาตให้ใช้ภายนอกอาคารบริเวณที่ดินสาธารณะ

ในเขตที่แสดงด้านล่าง สำหรับแถบ 2.4 GHz ทั้งหมด:

- พลังงานสูงสุดที่อนุญาตในอาคารคือ 100mW
- พลังงานสูงสุดที่อนุญาตนอกอาคารคือ 10mW

เขตซึ่งใช้แถบ 2400–2483.5 MHz ได้รับอนุญาต โดย EIRP  
ในอาคารน้อยกว่า 100mW และนอกอาคารน้อยกว่า 10mW:

01 Ain	02 Aisne	03 Allier
05 Hautes Alpes	08 Ardennes	09 Ariège
11 Aude	12 Aveyron	16 Charente
24 Dordogne	25 Doubs	26 Drôme
32 Gers	36 Indre	37 Indre et Loire
41 Loir et Cher	45 Loiret	50 Manche
55 Meuse	58 Nièvre	59 Nord

- |                        |                          |                |
|------------------------|--------------------------|----------------|
| 60 Oise                | 61 Orne                  | 63 Puy du Dôme |
| 64 Pyrénées Atlantique | 66 Pyrénées Orientales   |                |
| 67 Bas Rhin            | 68 Haut Rhin             |                |
| 70 Haute Saône         | 71 Saône et Loire        |                |
| 75 Paris               | 82 Tarn et Garonne       |                |
| 84 Vaucluse            | 88 Vosges                |                |
| 89 Yonne               | 90 Territoire de Belfort |                |
| 94 Val de Marne        |                          |                |

ข้อกำหนดนี้มักจะมีการเปลี่ยนแปลงเมื่อเวลาผ่านไป  
 ช่วยให้คุณใช้การ์ด LAN ไร้สายในพื้นที่ภายใน  
 ประเทศฝรั่งเศสได้มากขึ้น สำหรับข้อมูลล่าสุด โปรดตรวจสอบกับ ART  
 ([www.art-telecom.fr](http://www.art-telecom.fr))




---

หมายเหตุ: การ์ด WLAN ของคุณรับส่งข้อมูลด้วยพลังงานน้อยกว่า  
 100mW แต่มากกว่า 10mW

---

## ประกาศด้านความปลอดภัยของ UL

บังคับใช้ UL 1459 ซึ่งครอบคลุมถึงอุปกรณ์การสื่อสารโทรคมนาคม (โทรศัพท์) ที่ออกแบบมาเพื่อเชื่อมต่อทางไฟฟ้าไปยังเครือข่ายการสื่อสารโทรคมนาคม ซึ่งมีแรงดันไฟฟ้าในการทำงานถึงพื้นดินไม่เกิน 200V peak, 300V peak-to-peak และ 105V rms, และมีการติดตั้งหรือใช้โดยสอดคล้องกับหลักปฏิบัติทางไฟฟ้าแห่งชาติ (NFPA 70)

เมื่อใช้เพิ่มเติมของโน้ตบุ๊กพีซี

คุณต้องปฏิบัติตามข้อควรระวังเพื่อความปลอดภัยพื้นฐานเสมอ เพื่อลดความเสี่ยงที่จะเกิดไฟไหม้, ไฟฟ้าช็อต และการบาดเจ็บต่อร่างกาย ซึ่งมีรายละเอียดดังต่อไปนี้:

- อย่าใช้ โน้ตบุ๊กพีซีใกล้กับน้ำ ตัวอย่างเช่น ใกล้อ่างอาบน้ำ, อ่างล้างหน้า, อ่างล้างจานหรือถังซักผ้า, ในใต้ถุนที่เปียก หรือใกล้สระว่ายน้ำ
- อย่าใช้ โน้ตบุ๊กพีซีระหว่างเกิดพายุฝนฟ้าคะนอง อาจมีความเสี่ยงจากการถูกไฟฟ้าช็อตเนื่องจากฟ้าผ่าได้
- อย่าใช้ โน้ตบุ๊กพีซีในบริเวณใกล้กับที่มีแก๊สรั่ว

บังคับใช้ UL 1642 ซึ่งครอบคลุมถึงแบตเตอรี่ลิเธียมหลัก (ไม่สามารถชาร์จใหม่ได้) และรอง (สามารถชาร์จใหม่ได้) สำหรับใช้เป็นแหล่งพลังงานในผลิตภัณฑ์

แบตเตอรี่เหล่านี้ประกอบด้วยโลหะลิเธียม หรือลิเธียมอัลลอย หรือลิเธียมอ็อกไซด์ และอาจประกอบด้วยเซลล์เคมีไฟฟ้าหนึ่งเซลล์ หรือสองเซลล์ หรือมากกว่า โดยเชื่อมต่อกันแบบอนุกรม ขนาน หรือทั้งสองอย่าง ซึ่งแปลงพลังงานเคมีไปเป็นพลังงานไฟฟ้า โดยปฏิกิริยาเคมีที่ไม่สามารถย้อนกลับได้ หรือสามารถย้อนกลับได้

- อย่า ทิ้งแบตเตอรี่แพคของโน้ตบุ๊กพีซีลงในไฟ เนื่องจากอาจเกิดการระเบิดได้ ตรวจสอบกับหลักปฏิบัติในท้องถิ่น สำหรับขั้นตอนการทิ้งแบบพิเศษ เพื่อลดความเสี่ยงของการบาดเจ็บต่อร่างกายเนื่องจากไฟ หรือการระเบิด
- อย่า ใช้อะแดปเตอร์ไฟฟ้า หรือแบตเตอรี่จากอุปกรณ์อื่น เพื่อลดความเสี่ยงของการบาดเจ็บต่อร่างกายเนื่องจากไฟ หรือการระเบิด ใช้เฉพาะอะแดปเตอร์ไฟฟ้าหรือแบตเตอรี่ที่ได้รับการรับรอง UL จากผู้ผลิตหรือร้านค้าปลีกที่ได้รับการแต่งตั้งเท่านั้น

## ข้อกำหนดด้านความปลอดภัยทางไฟฟ้า

ผลิตภัณฑ์ที่ใช้กระแสไฟฟ้าสูงถึง 6A และมีน้ำหนักมากกว่า 3 กก. ต้องใช้สายไฟที่ได้รับการรับรองที่มากกว่า หรือเท่ากับ: H05VV-F, 3G, 0.75mm<sup>2</sup> หรือ H05VV-F, 2G, 0.75mm<sup>2</sup>



สัญลักษณ์ถึงขยะติดล้อที่มีเครื่องหมายกากบาทนี้เป็นการระบุว่าไม่ควรทิ้งผลิตภัณฑ์ (อุปกรณ์ไฟฟ้า, อิเล็กทรอนิกส์ และแบตเตอรี่หรือยูนิตที่มีส่วนประกอบของปรอท) ปะปนไปกับของเสียทั่วไปจากภายในบ้าน ตรวจสอบกฎระเบียบในท้องถิ่นเกี่ยวกับวิธีการกำจัดผลิตภัณฑ์อิเล็กทรอนิกส์

## REACH

เราเผยแพร่สารเคมีที่ใช้ในผลิตภัณฑ์ของเราซึ่งสอดคล้องกับเฟรมเวิร์กของข้อบังคับ REACH (การ ลงทะเบียน, การประเมิน, การอนุมัติ และขอจำกัดของสารเคมี) ivaที่เว็บไซต์ ASUS REACH ที่ <http://green.asus.com/english/REACH.htm>

## ข้อควรระวังของชาวนอร์ดิก (สำหรับโน้ตบุ๊กที่ใช้แบตเตอรี่ลิเธียมไอออน)

CAUTION! Danger of explosion if battery is incorrectly replaced. Replace only with the same or equivalent type recommended by the manufacturer. Dispose of used batteries according to the manufacturer's instructions. (English)

ATTENZIONE! Rischio di esplosione della batteria se sostituita in modo errato. Sostituire la batteria con un una di tipo uguale o equivalente consigliata dalla fabbrica. Non disperdere le batterie nell'ambiente. (Italian)

VORSICHT! Explosionsgefahr bei unsachgemäßen Austausch der Batterie. Ersatz nur durch denselben oder einem vom Hersteller empfohlenem ähnlichen Typ. Entsorgung gebrauchter Batterien nach Angaben des Herstellers. (German)

ADVARSEL! Lithiumbatteri - Eksplosionsfare ved fejlagtig håndtering. Udskiftning må kun ske med batteri af samme fabrikat og type. Levér det brugte batteri tilbage til leverandøren. (Danish)

VARNING! Explosionsfara vid felaktigt batteribyte. Använd samma batterityp eller en ekvivalent typ som rekommenderas av apparattillverkaren. Kassera använt batteri enligt fabrikantens instruktion. (Swedish)

VAROITUS! Paristo voi räjähtää, jos se on virheellisesti asennettu. Vaihda paristo ainoastaan laitevalmistajan suosittellemaan tyyppiin. Hävitä käytetty paristo valmistajan ohjeiden mukaisesti. (Finnish)

ATTENTION! Il y a danger d'explosion s'il y a remplacement incorrect de la batterie. Remplacer uniquement avec une batterie du même type ou d'un type équivalent recommandé par le constructeur. Mettre au rebut les batteries usagées conformément aux instructions du fabricant. (French)

ADVARSEL! Eksplosjonsfare ved feilaktig skifte av batteri. Benytt samme batteritype eller en tilsvarende type anbefalt av apparatfabrikanten. Brukte batterier kasseres i henhold til fabrikantens instruksjoner. (Norwegian)

標準品以外の使用は、危険の元になります。交換品を使用する場合、製造者に指定されるものを使って下さい。製造者の指示に従って処理して下さい。(Japanese)

ВНИМАНИЕ! При замене аккумулятора на аккумулятор иного типа возможно его возгорание. Утилизируйте аккумулятор в соответствии с инструкциями производителя. (Russian)

**This product is protected by one or more of the following U.S. Patents:**

7,416,423; 7,415,588; 7,413,402; 7,411,791; 7,408,855; 7,403,378;  
7,400,721; 7,399,011; 7,394,533; 7,392,968; 7,388,754; 7,388,752;  
7,388,743; 7,382,605; 7,382,314; 7,375,952; 7,374,433; 7,373,493;  
7,369,402; 7,369,064; 7,362,568; 7,362,521; 7,362,276; 7,361,034;  
7,359,209; 7,359,189; 7,355,372; 7,353,408; 7,352,586; 7,343,645;  
7,342,777; 7,342,193; 7,332,990; 7,328,354; 7,327,568; 7,325,241;  
7,321,523; 7,319,585; 7,304,257; 7,299,479; 7,294,021; 7,294,011;  
7,293,890; 7,293,273; 7,276,660; 7,267,566; 7,261,579; 7,261,573;  
7,261,331; 7,259,342; 7,257,761; 7,245,488; 7,241,946; 7,234,971;  
7,233,555; 7,229,000; 7,224,657; 7,223,021; 7,218,587; 7,218,096;  
7,213,250; 7,203,856; 7,193,580; 7,189,937; 7,187,537; 7,185,297;  
7,184,278; 7,164,089; 7,161,541; 7,149,911; 7,148,418; 7,137,837;  
7,133,279; 7,130,994; 7,125,282; 7,120,018; 7,111,953; 7,103,765;  
7,100,087; 7,091,735; 7,088,592; 7,088,119; 7,086,887; 7,085,130;  
7,078,882; 7,068,636; 7,066,751; 7,061,773; 7,047,598; 7,047,541;  
7,043,741; 7,039,415; 7,035,946; 7,002,804; 6,980,159; 6,969,266;  
6,946,861; 6,938,264; 6,933,927; 6,922,382; 6,873,064; 6,870,513;  
6,843,407; 6,842,150; 6,827,589; 6,819,564; 6,817,510; 6,788,944;  
6,783,373; 6,782,451; 6,775,208; 6,768,224; 6,760,293; 6,742,693;  
6,732,903; 6,728,529; 6,724,352; 6,717,802; 6,717,074; 6,711,016;  
6,694,442; 6,693,865; 6,687,248; 6,671,241; 6,657,548; 6,639,806;  
6,622,571; 6,618,813; 6,612,850; 6,600,708; 6,561,852; 6,515,663;  
6,509,754; 6,500,024; 6,491,359; 6,456,580; 6,456,492; 6,449,224;  
6,449,144; 6,430,060; 6,415,389; 6,412,036; 6,407,930; 6,396,419;  
6,396,409; 6,377,033; 6,339,340; 6,330,996; 6,310,779; 6,305,596;  
6,301,778; 6,253,284; 6,226,741; 6,147,467; 6,095,409; 6,094,367;  
6,085,331; 6,041,346; 5,963,017;

U.S. Patent Design D563,594; D557,695; D545,803; D542,256;  
D538,276; D534,889; D518,041; D510,325; D510,324; D509,194;  
Patents Pending.

ผู้ผลิต	ASUSTek COMPUTER INC.
ที่อยู่ เมือง	No. 15, LI-TE RD., PEITOU, TAIPEI 112, TAIWAN R.O.C
ประเทศ	TAIWAN
ตัวแทนที่ได้รับการแต่งตั้งในยุโรป	ASUS COMPUTER GmbH
ที่อยู่ เมือง	HARKORT STR. 21-23, 40880 RATINGEN
ประเทศ	GERMANY