

ASUS®

Inspiring Innovation. Persistent Perfection

Dizüstü Bilgisayar

E-Kılavuz



TR7914 Birinci Sürüm Nisan 2013

Telif Hakkı Bilgileri

İçinde açıklanan ürünler ve yazılım da dahil olmak üzere bu kılavuzun hiçbir bölümü, ASUSTeK COMPUTER INC.'in ("ASUS") açık yazılı izni olmaksızın, alıcı tarafından yedekleme amaçları doğrultusunda saklanan dokümantasyon hariç olmak üzere, herhangi bir şekilde ya da herhangi bir yolla yeniden çoğaltılamaz, devredilemez, sureti alınamaz, yeniden kullanma sisteminde saklanamaz ya da herhangi bir dile tercüme edilemez.

ASUS, BU KILAVUZU, "MEVCUT DURUMUYLA" VE KISITLI OLMAMAKLA BERABER ZİMNİ GARANTİLER YA DA ÖZEL BİR AMACA YÖNELİK TİCARİ ELVERİŞLİLİK YA DA UYGUNLUK KOŞULLARI DA DAHİL OLMAK ÜZERE, AÇIK YA DA ZİMNİ HERHANGİ BİR ÇEŞİT GARANTİ VERMEKSİZİN SAĞLAMAKTADIR. ASUS YA DA DİREKTÖRLERİ, GÖREVLİLERİ, ÇALIŞANLARI YA DA TEMSİLCİLERİ, HERHANGİ BİR DOLAYLI, ÖZEL, ARIZA YA DA SONUÇSAL HASARDAN (KAR KAYBI, İŞ KAYBI, KULLANIM YA DA VERİ KAYBI, İŞİN KESİNTİYE UĞRAMASI VE BENZERİ HASARLAR DA DAHİL OLMAK ÜZERE) DOLAYI, SÖZ KONUSU HASARIN BU KILAVUZDAKİ YA DA ÜRÜNDEKİ HERHANGİ BİR KUSURDAN YA DA HATADAN KAYNAKLANABİLECEĞİNİN ASUS'A BİLDİRİLMİŞ OLMASI DURUMUNDA DAHİ, SORUMLU OLMAYACAKTIR.

Bu kılavuzda yer alan ürünler ve şirket adları, ilgili şirketlerin tescilli ticari markaları ya da telif hakları olabilir ya da olmayabilir ve ihlal maksadı olmaksızın yalnızca tanımlama ya da açıklama amaçları ve sahibinin faydası doğrultusunda kullanılabilir.

BU KILAVUZ KAPSAMINDAKİ SPESİFİKASYONLAR VE BİLGİLER YALNIZCA KULLANIM AMAÇLI SUNULMUŞ OLUP HERHANGİ BİR ZAMANDA HABER VERİLMEKSİZİN DEĞİŞTİRİLEBİLİR VE ASUS TARAFINDAN VERİLMİŞ BİR TAAHHÜT OLARAK YORUMLANMAMALIDIR. ASUS, İÇİNDE AÇIKLANAN ÜRÜNLER VE YAZILIM DA DAHİL OLMAK ÜZERE BU KILAVUZDA GÖRÜLEBİLECEK HERHANGİ BİR HATADAN YA DA YANLIŞLIKTAN DOLAYI HİÇBİR SORUMLULUK YA DA YÜKÜMLÜLÜK KABUL ETMEZ.

Telif Hakkı © 2013 ASUSTeK COMPUTER INC. Her Hakkı Saklıdır.

Sınırlı Sorumluluk

ASUS'tan kaynaklanan bir temerrüitten ya da diğer bir yükümlülüğten dolayı meydana gelebilecek durumlarda, zararları ASUS'tan tazmin etme hakkına sahipsiniz. Bu tür bir durumda, ASUS'tan zarar tazmin etme hakkınızın neye dayandığı önemli olmaksızın, ASUS, bedensel yaralanma (ölüm de dahil) ve taşınmaz mülke ve maddi kişisel mala gelen zararlara; ya da bu Garanti Beyanatında belirtilen kanuni yükümlülüklerin ihmalinden ya da yerine getirilmemesinden kaynaklanan diğer herhangi bir fiili ve doğrudan hasara karşı, söz konusu ürünün liste sözleşme fiyatından daha fazla olmayacak şekilde sorumludur.

ASUS yalnızca sözleşmeye dayalı kayıplardan, zararlardan ya da iddialardan, haksız fiillerden ya da bu Garanti Beyanatu uyarınca söz konusu olan ihlalden dolayı zararlarınızı tazmin etmeyle yükümlü olacaktır.

Bu limit ayrıca ASUS'un tedarikçileri ve satıcıları için de geçerlidir. Bu, ASUS'un, tedarikçilerinin ve satıcınızın müşterek sorumluluklarına ilişkin maksimum limitidir.

ASUS, HİÇBİR KOŞUL ALTINDA ŞU SAYILANLARDAN HERHANGİ BİRİNE KARŞI YÜKÜMLÜ OLMAYACAKTIR: (1) HASARLARLA İLGİLİ OLARAK TARAFINIZA YÖNELİK ÜÇÜNCÜ TARAF İDDİALARI; (2) KAYIT YA DA VERİ KAYIPLARINIZ YA DA BUNLARIN ZARAR GÖRMESİ; YA DA (3) ÖZEL, ARIZA YA DA DOLAYLI ZARARLAR YA DA HERHANGİ BİR EKONOMİK SONUÇSAL ZARAR (KAR YA DA TASARRUF KAYIPLARI DA DAHİL) - ASUS'UN, TEDARİKÇİLERİNİN YA DA SATICINIZIN SÖZ KONUSU ZARARIN OLASILIĞI KONUSUNDA BİLGİLENDİRİLMİŞ ÖLMALARI DURUMUNDA DAHİ YÜKÜMLÜ OLMAYACAKTIR.

Hizmet ve Destek

Birden fazla dilde hazırlanmış <http://support.asus.com> adresindeki web sitemizi ziyaret edin

İçindekiler

Bu Kılavuz Hakkında	7
Bu Kılavuzda Kullanılan İfadeler	8
Simgeler	8
Tipografya	8
Güvenlik Tedbirleri	9
Dizüstü bilgisayarınızı kullanma.....	9
Dizüstü bilgisayarınızın bakımı.....	10
Düzgün geri dönüşüm	11

1. Bölüm: Donanım Yerleşimi

Dizüstü Bilgisayarınızı Tanıma	14
Üstten görünüm.....	14
Alt taraf.....	19
Sağ taraf.....	21
Sol taraf	23
Ön taraf.....	25

2. Bölüm: Başlangıç Sırasında

Arkadan görünüm	28
Dizüstü bilgisayarınızı şarj etme.....	28
Ekran panelini açmak için kaldırın.....	30
Güç düğmesine basın.	30
Dokunmatik ekran hareketleri ve dokunmatik yüzey	31
Dokunmatik ekranı kullanma*	31
Dokunmatik yüzeyi kullanma.....	33
Klavyenin Kullanılması	40
Fonksiyon tuşları	40
ASUS uygulamaları için fonksiyon tuşları.....	41
Windows® 8 tuşları	42
Çoklu ortam kontrol tuşları*	42
Sayısal tuş takımı*	43
Optik Sürücüyü Kullanma.....	44

3. Bölüm: Windows® 8 ile Çalışmak

İlk Defa Çalıştırmak.....	48
Windows® 8 Kilit Ekranı	48
Windows® Arayüz.....	49
Başlat ekranı	49
Windows® uygulamaları	49
Etkin noktalar	50
Windows® Uygulamaları Kullanımı	53
Uygulamaları başlatma.....	53
Uygulamaların özelleştirilmesi.....	53
Uygulamalar ekranına erişim.....	56
Charms bar (Sihirli çubuk)	59
Yanaştırma özelliği	62
Diğer Klavye Kısayolları	64
Kablosuz Ağlara Bağlanmak	66
Wi-Fi.....	66
Bluetooth	68
Airplane mode (Uçak modu)	70
Kablolu Ağlara Bağlanmak	71
Bir dinamik IP / PPPoE ağ bağlantısının yapılandırılması	71
Bir statik IP ağ bağlantısının yapılandırılması	73
Dizüstü Bilgisayarınızın Kapatılması	74
Dizüstü Bilgisayarınızı uyku moduna almak	74

4. Bölüm: ASUS Uygulamaları

ASUS Özellikli Uygulamalar.....	76
Power4Gear Hybrid.....	76
USB Charger+	80
ASUS Hızlı Tuş Menüsü	82
ASUS Konsol	85

5. Bölüm: Açılış Öz Denetim Testi (POST)

Açılış Öz Denetim Testi (POST).....	94
BIOS ve Sorun Giderme'ye erişim için POST kullanımı.....	94
BIOS	94
BIOS erişimi.....	94
BIOS ayarları.....	95
Sorun Giderme	105
Bilgisayarınızı yenileyin	105
Bilgisayarınızı sıfırlayın.....	106
Gelişmiş seçenekler.....	107

Sık Sorulan Sorular (SSS)

Dizüstü bilgisayarınız için yararlı ipuçları.....	110
Donanım SSS.....	111
Yazılım SSS.....	114

Ekler

DVD sürücü bilgisi (belirli modellerde).....	118
Blu-ray sürücü bilgileri (belirli modellerde).....	120
Dahili modem uygunluğu	120
Özet	121
Ağ uygunluk beyanı.....	121
Sesli olmayan ekipmanlar.....	121
Federal Haberleşme Komisyonu beyanı.....	123
FCC radyo frekansına (RF) maruz kalma ikaz beyanı.....	124
Uygunluk Beyanı (R & TTE Direktifi 1999 / 5 / EC)	125
CE işareti.....	125
Kanada için IC radyasyona maruz kalma beyanı	126
Farklı etki alanları için kablosuz operasyon kanalı.....	127
Fransa sınırlandırılmış kablosuz frekans bantları	127

UL güvenlik bildirimleri	129
Güç güvenlik koşulu	130
TV tarayıcı uyarıları.....	130
REACH.....	130
Macrovision şirketi ürün bildirimini	130
İşitme kaybını önleme.....	130
Kuzey Avrupa lityum ikazları (Li-ion bataryalar için).....	131
Optik sürücü güvenlik bilgisi.....	132
CTR 21 uygunluğu(dahili modemli dizüstü bilgisayarlar için).....	133
ENERGY STAR uyumlu ürün	135
Avrupa Birliği Eco etiketi	135
Küresel çevre düzenleme uygunluğu ve beyanı	136
ASUS geri dönüşüm / geri alım hizmetleri	136

Bu Kılavuz Hakkında

Bu kılavuz, dizüstü Bilgisayarınızın donanım ve yazılım özellikleri hakkında bilgi vermekte olup aşağıdaki bölümlerden oluşmaktadır:

1. Bölüm: Donanım Yerleşimi

Bu bölümde dizüstü bilgisayarınızın donanım bileşenleri ele alınmıştır.

2. Bölüm: Dizüstü Bilgisayarınızın Kullanılması

Bu bölümde dizüstü bilgisayarınızın farklı parçalarının nasıl kullanıldığı gösterilmiştir.

3. Bölüm: Windows® 8 ile Çalışmak

Bu bölümde dizüstü bilgisayarınızdaki Windows®8 işletim sisteminin kullanımı hakkında genel bir bakış yer almaktadır.

4. Bölüm: ASUS Uygulamaları

Bu bölümde dizüstü bilgisayarınızın Windows® 8 işletim sistemi ile birlikte sunulan ASUS uygulamalarına yer verilmiştir.

5. Bölüm: Açılış Öz Denetim Testi (POST)

Bu bölümde dizüstü bilgisayarınızın ayarlarını değiştirmek için POST'u nasıl kullanabileceğiniz gösterilmiştir.

Sık Sorulan Sorular (SSS)

Bu kısım, dizüstü bilgisayarınızla ilgili yaygın sorunları çözmek için başvurabileceğiniz sık sorulan donanım ve yazılım sorularını gösterir.

Ekler

Bu bölümde dizüstü bilgisayarınız için uyarılar ve güvenlik bildirimleri yer almaktadır.

Bu Kılavuzda Kullanılan İfadeler

Bu kılavuzdaki önemli bilgileri vurgulamak için, mesajlar aşağıdaki gibi gösterilir:

ÖNEMLİ! Bu iletide görevi tamamlamak için uygulanması gereken önemli bilgiler bulunur.

NOT: Bu iletide görevleri tamamlamaya yardımcı olabilecek ilave bilgiler ve ipuçları bulunur.

UYARI! Bu iletide belirli görevleri yaparken güvenliğinizi korumak ve dizüstü bilgisayarınızın veri ve bileşenlerinde hasarı önlemek için uygulanması gereken önemli bilgiler bulunur.

Simgeler

Aşağıdaki simgeler, dizüstü bilgisayarınızda görev veya prosedür dizisini tamamlamak için kullanılan aygıtı gösterir.



= Dokunmatik ekranı kullanın.



= Dokunmatik yüzeyi kullanın.



=Klavyeyi kullanın.

Tipografya

Kalın = Bu, seçilmesi gereken bir menü veya öğeyi belirtir.

İtalik = Bu, kılavuzda danışabileceğiniz kısımları göstermektedir.

Güvenlik Tedbirleri

Dizüstü bilgisayarınızı kullanma



Dizüstü bilgisayarınız, yalnızca ortam sıcaklığının 5° C (41 °F) ile 35°C (95°F) arasında olduğu ortamlarda kullanılmalıdır.



Dizüstü bilgisayarınızın, altında yer alan elektrik girdi bilgilerine bakınız ve şarj adaptörünüz ile uyumlu olduğundan emin olunuz.



Isıya maruz kalmanın vereceği rahatsızlığı veya yaralanmayı önlemek için dizüstü bilgisayarınızı kucağınızda veya vücudunuzun herhangi bir parçasına yakın bırakmayın.



Dizüstü bilgisayarınızla zarar görmüş güç kabloları, aksesuarlar ve diğer çevre aygıtlarını kullanmayın.



Güç açıkken, dizüstü bilgisayarınızı hava sirkülasyonunu azaltan malzemeler içinde taşımadığınızdan veya bu malzemelerle üzerini kapatmadığınızdan emin olun.



Dizüstü bilgisayarınızı düzgün veya sabit olmayan çalışma yüzeylerine yerleştirmeyin.



Dizüstü bilgisayarınızı hava alanındaki röntgen makinelerinden geçirebilirsiniz (taşıyıcı bantlara yerleştirilen eşyalar için kullanılırlar), ancak manyetik detektörlere ve manyetik çubuklara maruz bırakmayın.



Kullanılabilen ilgili uçak hizmetleri ve dizüstü bilgisayarınızı uçuhta kullanırken izlenmesi gereken kısıtlamalar hakkında bilgi için hava alanı sağlayıcınızla iletişim kurun.

Dizüstü bilgisayarınızın bakımı



Dizüstü bilgisayarınızı temizlemeden önce elektrik bağlantısını kesin ve (mümkünse) bataryasını çıkarın. Birkaç damla ılık su ve aşındırıcı olmayan bir temizleyiciyi temiz selüloz bir sünger veya güderiye damlatarak temizleyin. Daha sonra, ıslak veya nemli bir parça kalırsa kuru bir bez ile kurulayın.



Dizüstü bilgisayarın üzerinde veya yakınında tiner, benzen veya benzeri güçlü çözücülerini kullanmayın.



Dizüstü bilgisayarın üstüne nesnelere yerleştirmeyin.



Dizüstü bilgisayarınızı güçlü manyetik veya elektriksel alanlara maruz bırakmayın.



Dizüstü bilgisayarınızı sıvılara, yağmura ya da neme maruz bırakmayın veya yanında kullanmayın.



Dizüstü bilgisayarınızı kirli veya tozlu ortamlara maruz bırakmayın.



Dizüstü bilgisayarınızı gaz sızıntılarının yakınında kullanmayın.

Düzgün geri dönüşüm



Dizüstü bilgisayarınızı kamu çöplüğüne **ATMAYINIZ**. Bu ürün parçalar uygun biçimde yeniden kullanılacak ve geri dönüştürülebilir şekilde tasarlanmıştır. Çarpı işaretli çöp kutusu sembolü ürünün (elektrikli, elektronik ekipmanlar ve cıva içeren düğme piller) ev atıklarıyla birlikte atılmaması gerektiğini gösterir. Elektronik ürünlerin elden çıkarılması ile ilgili olarak lokal düzenlemeleri kontrol ediniz.



Pili kentsel atıklarla birlikte **ATMAYIN**. Üzeri çizili tekerlekli çöp kutusu sembolü pilin kentsel atıklarla atılmaması gerektiğini belirtir.

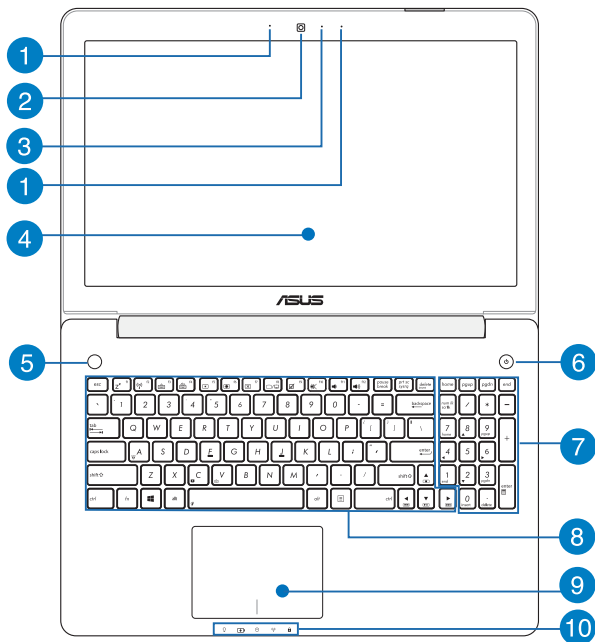
1. Bölüm:

Donanım Yerleşimi

Dizüstü Bilgisayarınızı Tanıma

Üstten görünüm

NOT: Klavyenin düzeni ülkeye veya bölgeye göre değişebilir. Üstten görünüm dizüstü bilgisayar modeline bağlı olarak da değişebilir.



1

Mikrofon

Mikrofon, aaha iyi ses tanıma ve ses kaydı için yankı giderme, gürültü bastırma ve ışın biçimlendirme işlevlerine sahiptir.

2

Kamera

Dahili kamera dizüstü bilgisayarınızı kullanarak fotoğraf çekmenizi veya video kaydetmenizi sağlar.

3

Kamera göstergesi

Kamera göstergesi yerleşik kameranın kullanıldığını gösterir.

4

Görüntü paneli

Ekran paneli, dizüstü bilgisayarınızdaki fotoğraflar, videolar ve diğer çoklu ortam dosyaları için harika görüntüleme özellikleri sunar.

Dokunmatik ekran paneli*

Dokunmatik ekran paneli, dizüstü bilgisayarınızı dokunma hareketleriyle kullanmanızı sağlar.

5

Hızlı Tuş düğmesi

Bu ön ayarlı düğme, dizüstü bilgisayarınızın eşsiz bir özelliğidir. Varsayılan olarak, bu düğmeye hızla basmak ASUS Konsol uygulamasını çalıştırır. Yeni bir ön ayar oluşturmak amacıyla, ASUS Hızlı Tuş Menüsü'nü çalıştırmak için bu düğmeyi basılı tutun ve ardından ayarları yapılandırın.

NOT:

- Ön ayarlar oluşturmak hakkında daha fazla ayrıntı için bu kılavuzdaki *ASUS Hızlı Tuş Menüsü* bölümüne bakın.
 - ASUS Konsol uygulamasının kullanımı hakkında daha fazla ayrıntı için, bu kılavuzdaki *ASUS Konsol* bölümüne bakın.
-

6

Güç düğmesi

Dizüstü bilgisayarınızı açmak veya kapatmak için güç düğmesine basın. Dizüstü bilgisayarınızı uyku veya bekleme moduna almak ve uyku veya bekleme modundan çıkarmak için güç düğmesini de kullanabilirsiniz.

Dizüstü bilgisayarınız yanıt vermediğinde, güç düğmesini dizüstü bilgisayarınız kapanana kadar dört (4) saniye kadar basılı tutun.

7

Sayısal tuş takımı*

Sayısal tuş takımı şu iki işlev arasında geçiş yapar: sayısal giriş için ve işaretçi yön tuşları için.

NOT: Daha fazla bilgi için bu kılavuzdaki *Sayısal tuş takımı (belirli modellerde)* bölümüne göz atın.

8

Klavye

Klavye, tam boyutlu ve Q düzeninde bir tuş takımı içerir. İşlev (Fn) tuşlarının kullanılmasını da etkinleştirerek, Windows®'a hızlı erişim ve diğer çoklu ortam işlevlerini kontrol etmenizi sağlar.

NOT: Klavye düzeni modele veya bölgeye göre değişir.

9

Dokunmatik yüzey

Dokunmatik yüzey sezgisel kullanıcı deneyimi sağlayarak ekranda gezinmek için çoklu hareket kullanımına izin verir. Normal bir farenin işlevlerini de simüle eder.

NOT: Daha fazla bilgi için bu kılavuzdaki *Dokunmatik Yüzey kısayolları* bölümüne göz atın.

10

Durum göstergeleri

Durum göstergeleri dizüstü bilgisayarınızın mevcut donanım durumunu tanımlamaya yardımcı olur.



Güç göstergesi

Güç göstergesi dizüstü bilgisayar AÇILDIĞINDA yanar ve dizüstü bilgisayar uyku modundayken yavaşça yanıp söner.

İki renkli pil şarj göstergesi

İki renkli pil şarj göstergesi, şarj durumunu kolaylıkla görmeyi sağlar. Ayrıntılar için aşağıdaki tabloya bakın:

Renk	Durum
Kesintisiz yeşil	Dizüstü bilgisayarınız bir güç kaynağına bağlıdır ve pil gücü %95 ile %100 arasındadır.
Kesintisiz turuncu	Dizüstü bilgisayarınız bir güç kaynağına bağlıdır ve pil gücü %95'ten daha azdır.
Yanıp sönen turuncu	Dizüstü bilgisayar prize takılı değil ve pil gücü %10'dan az.
Işıklar kapalı	Dizüstü bilgisayar prize takılı değil ve pil gücü %10 ila %100 arasındadır.

Sürücü etkinlik göstergesi

Dizüstü bilgisayarınız dahili depolama sürücülerine erişirken bu gösterge yanar.

Bluetooth / Kablosuz ağ göstergesi

Bu gösterge dizüstü bilgisayarınızın Bluetooth işlevinin veya kablosuz ağın etkin olduğunu göstermek için yanar.

Büyük harf kilit göstergesi

Büyük harf kilidi işlevi etkinleştirildiğinde bu gösterge yanar. Büyük harf kilidini kullanmak, dizüstü bilgisayarın klavyesini kullanarak büyük harfleri yazmanızı (örn. A, B, C) sağlar.

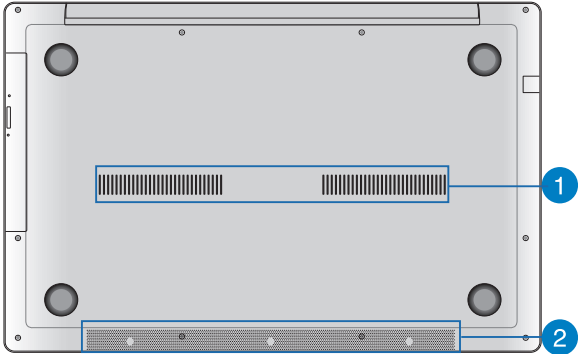
** yalnızca belirli modellerde*

Alt taraf

NOT: Alt taraf görünüş bakımından modele bağılı olarak farklılık arz edebilir.

UYARI! Kullanılırken veya pil paketi şarj edilirken dizüstü bilgisayarın altı ılık ya da sıcak olabilir. Dizüstü bilgisayarınızda çalışırken havalandırma deliklerini engelleyebilecek yüzeyler üzerine yerleştirmeyin.

ÖNEMLİ! Pil süresi kullanıma ve bu dizüstü bilgisayardaki özelliklere göre değişir. Pil paketi parçalarına ayrılamaz.



1

Hava kanalları

Havalandırma delikleri dizüstü bilgisayarınıza soğuk havanın girmesini ve sıcak havanın çıkmasını sağlar.

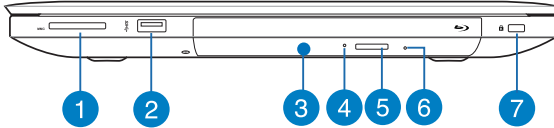
UYARI! Aşırı ısınmayı önlemek için kağıt, kitap, giysi, kablo veya diğer nesnelerin havalandırma deliklerini engellemediğinden emin olun.

2

Hoparlörler

Yerleşik hoparlörler sesi doğrudan dizüstü bilgisayardan duymanızı sağlar. Dizüstü bilgisayarın ses özellikleri yazılımla denetlenir.

Sağ taraf



- 1 Bellek kartı yuvası**

Dizüstü bilgisayarda MMC, SD ve SDHC kart biçimlerini destekleyen tek bir dahili bellek kartı okuyucu yuvası bulunur.
- 2 USB 3.0 çıkışı**

Evrensel Seri Veri Yolu 3.0 (USB 3.0) bağlantı noktası, 5 Gbit / sn'ye kadar bir aktarım hızı sağlar ve USB 2.0 ile geriye yönelik uyumludur.
- 3 Optik sürücü**

Dizüstü bilgisayarınızın optik sürücüsü CD'ler, DVD'ler, kaydedilebilir diskler veya yeniden yazılabilir diskler gibi birçok disk biçimlerini destekleyebilir.
- 4 Optik disk sürücü göstergesi**

Dizüstü bilgisayara güç verilirken ve optik disk sürücü elektronik çıkarma düğmesine basıldığında bu gösterge yanar. Bu gösterge, optik disk sürücü diskten veri okuyorken veya diske veri yazıyorken de yanar.

5

Optik disk sürücüsü çıkarma düğmesi

Optik sürücü tepsisini çıkarmak için bu düğmeye basın.

6

Optik disk sürücü elle çıkarma deliği

Elle çıkarma deliği, elektronik çıkarma düğmesi çalışmadığında sürücü tepsisini çıkarmak için kullanılır.

UYARI! Elle çıkarma deliğini yalnızca elektronik çıkarma düğmesi çalışmadığında kullanın.

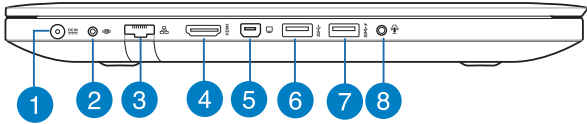
NOT: Daha fazla ayrıntı için, bu kılavuzdaki *Optik disk sürücüyü kullanma* bölümüne bakın.

7

Kensington® güvenlik yuvası

Kensington® güvenlik yuvası, Kensington® uyumlu dizüstü bilgisayar güvenlik ürünlerini kullanarak dizüstü bilgisayarınızı korumanızı sağlar.

Sol taraf



1 Güç girişi

Dizüstü bilgisayarınıza güç sağlamak ve pil paketini şarj etmek için birlikte verilen güç adaptörünü bu bağlantıya takın.

UYARI! Adaptör kullanılırken ılık ile sıcak arası olabilir. Adaptörü kapatmayın ve bir güç kaynağına takılıyken vücudunuzdan uzak tutun.

ÖNEMLİ! Dizüstü bilgisayarınıza güç sağlamak ve pil paketini şarj etmek için yalnızca birlikte verilen güç adaptörünü kullanın.

2 Subwoofer bağlantı noktası

Subwoofer bağlantı noktası, dizüstü bilgisayarınıza subwoofer (isteğe bağlı) bağlamak için kullanılır.

3 Ağ bağlantısı

Yerel ağa bağlanmak için, ağ kablonuzu bu bağlantı noktasına takın.

4 HDMI arabirimi

Yüksek Tanımlı Çoklu Ortam Arabirimi (HDMI) bağlantısı içindir ve HD-DVD, Blu-ray ve diğer korumalı içeriği oynatmak için HDCP uyumludur.

5

Mini DisplayPort

Dizüstü bilgisayarınızı harici ekrana bağlamak için bu bağlantı noktasını kullanın.

6

USB 3.0 çıkışı

Evrensel Seri Veri Yolu 3.0 (USB 3.0) bağlantı noktası, 5 Gbit / sn'ye kadar bir aktarım hızı sağlar ve USB 2.0 ile geriye yönelik uyumludur.

7

USB Charger+ içeren USB 3.0 bağlantı noktası

** simgesiyle beraber USB 3.0 bağlantısına sahip olduğunuzda, cihazınızın USB Charger+ özelliği kullanılabilir demektir. USB Charger+, mobil aygıtları hızlı bir şekilde şarj etmenizi sağlar ve bilgisayarınız uyku, bekleme veya kapanma modunda (seçili modellerde) olduğu zaman bile kullanılabilir.

** yalnızca belirli modellerde*

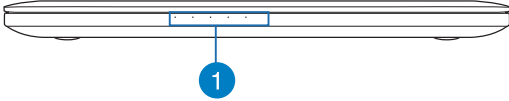
8

Kulaklık çıkışı / mikrofon girişi bağlantı noktası

Bağlantı noktası, dizüstü bilgisayarınıza harici hoparlör ya da kulaklık bağlamanıza olanak tanır. Ayrıca dizüstü bilgisayarınızı harici bir mikrofona bağlamak için de kullanabilirsiniz.

Ön taraf

NOT: Ön tarafın görünümü modele göre değişebilir.



1 Durum göstergeleri

Durum göstergeleri dizüstü bilgisayarınızın mevcut donanım durumunu tanımlamaya yardımcı olur.

2. Bölüm: ***Başlangıç Sırasında***

Arkadan görünüm

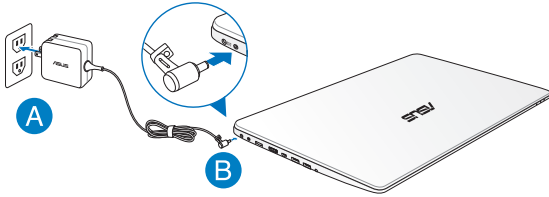
Dizüstü bilgisayarınızı şarj etme.

- AC güç adaptörünü 100V~240V güç kaynağına takın.
- DC güç konektörünü dizüstü bilgisayarınızın güç (DC) girişine takın.



Dizüstü bilgisayarı ilk kez kullanmadan önce **3 saat** şarj edin.

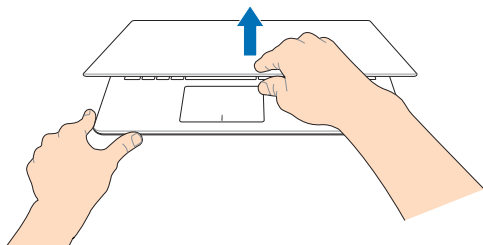
NOT: Güç adaptörünün görünümü, modellere ve bölgenize göre değişebilir.



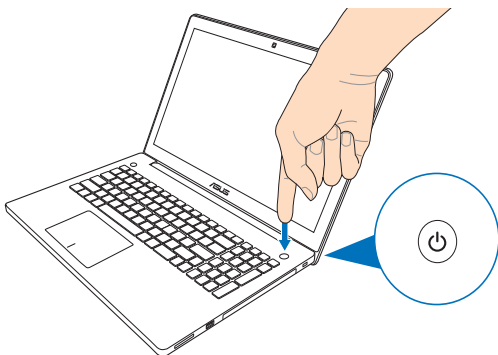
ÖNEMLİ!

- İlk kez açmadan önce dizüstü bilgisayarınızın güç adaptörüne bağlı olduğundan emin olun.
- Dizüstü bilgisayarınızı güç adaptörü modunda kullanırken, soket çıkışı üniteye yakın olmalı ve kolayca erişilebilmelidir.
- Bilgisayarınız üzerindeki elektrik giriş / çıkış etiketinin yerini belirleyin ve güç adaptörünüzün etiketi üzerindeki veriler ile eşleştirmesine emin olun. Bazı dizüstü bilgisayar modellerinde birden fazla çıkış akım değeri olabilir.
- Güç adaptörü bilgileri:
 - Giriş voltajı: 100 - 240Vac
 - Giriş frekansı: 50 - 60Hz
 - Ölçülen çıkış akımı: 4.74A (90W), 6.32A (120W)
 - Ölçülen çıkış voltajı: 19Vdc

Ekran panelini açmak için kaldırın.



Güç düğmesine basın.



Dokunmatik ekran hareketleri* ve dokunmatik yüzey

Dokunmatik yüzey kısayolları ile programları başlatabilir ve dizüstü bilgisayarınızın ayarlarına erişebilirsiniz. Dokunmatik ekranınız* ve dokunmatik yüzeyde el hareketlerini kullanırken aşağıdaki çizimlere başvurun.

Dokunmatik ekranı kullanma*

Sol kenar kaydırma



Çalışan uygulamalarınızı karıştırmak için ekranın sol kenarından kaydırın.

Sağ kenar kaydırma



Sihirli çubuğu başlatmak için ekranın sağ kenarından kaydırın.

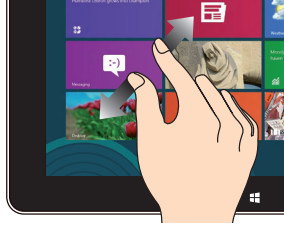
** yalnızca belirli modellerde*

Uzaklaştır



Dokunmatik panelde iki parmağınızı bir araya getirin.

Yakınlaştır



Dokunmatik panelde iki parmağınızı birbirinden ayırın.

Üst kenardan kaydırma



- Start (Başlat) ekranında, **Tüm Uygulamalar** çubuğunu görüntülemek için ekranın üst kenarından kaydırın.
- Çalışan uygulamalarda, menüsünü görüntülemek için ekranın üst kenarından kaydırın.

Parmak kaydırma



Yukarı ve aşağı kaydırmak için parmağınızı kaydırın ve ekranı sola veya sağa pan yapmak için parmağınızı kaydırın.

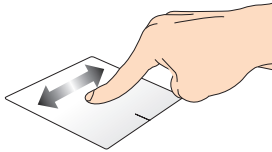
Dokunmatik yüzeyi kullanma

Dokunmatik yüzey kısayolları ile programları başlatabilir ve dizüstü bilgisayarınızın ayarlarına erişebilirsiniz. Dokunmatik yüzey üzerinde el ile gerçekleştirilen kısayolları kullanmak için aşağıdaki çizimlere göz atın.

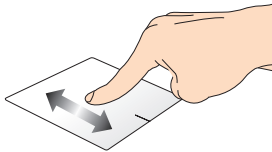
İmlecin hareket ettirilmesi

İmleci etkinleştirmek için dokunmatik yüzey üzerinde dilediğiniz yere dokunabilir ya da tıklayabilirsiniz, ardından ekrandaki imleci hareket ettirmek için dokunmatik yüzey üzerinde parmağınızı kaydırın.

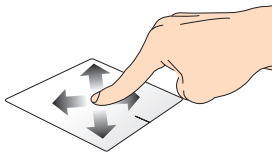
Yatay olarak kaydırma



Dikey olarak kaydırma

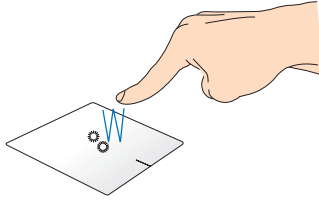


Çapraz olarak kaydırma



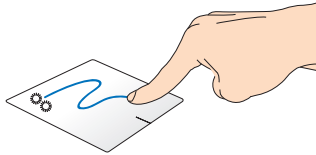
Bir parmakla hareketler

Dokunun / çift dokunun



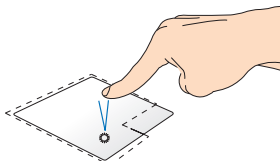
- Start (Başlat) ekranında, başlatmak için bir uygulamaya dokunun.
- Masaüstü modunda, başlatmak için öğeye çift dokunun.

Sürükleyip bırakma



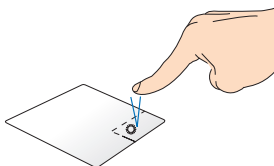
Bir öğeye çift dokunun, sonra aynı parmağı dokunmatik yüzeyden kaldırmadan kaydırın. Öğeyi yeni konumuna bırakmak için, parmağınızı dokunmatik yüzeyden kaldırın.

Sol tıklama



- Başlangıç ekranında bir uygulamayı başlatmak için ilgili uygulama üzerine tıklayın.
- Masaüstü modunda bir uygulamayı başlatmak için ilgili uygulamaya tıklayın.

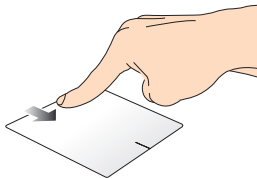
Sağ tıklama



- Başlangıç ekranında seçmek için bir uygulamaya tıklayın ve ayarlar çubuğunu başlatın. Ayrıca bu düğmeye basarak **All Apps (Tüm Uygulamalar)** çubuğunu da başlatabilirsiniz.
- Masaüstü modunda sağ tık menüsünü açmak için bu düğmeyi kullanın.

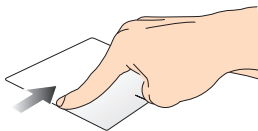
NOT: Noktalı çizgi içinde kalan alan dokunmatik yüzey üzerinde sol fare düğmesi ve sağ fare düğmesi olarak algılanan konumları temsil etmektedir.

Üst kenar kaydırma



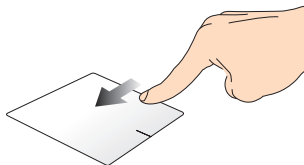
- Start (Başlat) ekranında, All Apps (Tüm Uygulamalar) çubuğunu başlatmak için üst kenardan kaydırın.
- Çalışan bir uygulamada, menüsünü görüntülemek için üst kenardan kaydırın.

Sol kenar kaydırma



Çalışan uygulamalarınızı karıştırmak için sol kenardan kaydırın.

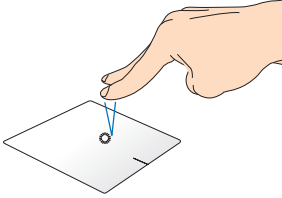
Sağ kenar kaydırma



Charms bar (Sihirli çubuk) ögesini başlatmak için sağ kenarı kaydırın.

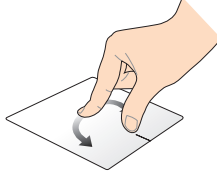
İki parmakla hareketler

Dokunma



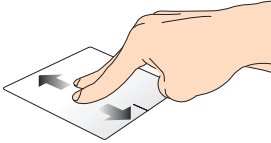
Sağ tıklama fonksiyonunu uygulamak için dokunmatik yüzey üzerine iki parmağınızla dokunun.

Döndürme

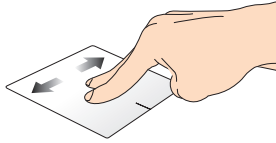


Windows® Photo Viewer'da bir görüntüyü döndürmek için, dokunmatik yüzeye iki parmağınızı yerleştirin, sonra bir parmağınızı saat yönünde veya saatin tersi yönünde çevirirken diğerini sabit tutun.

İki parmakla kaydırma (yukarı / aşağı) / İki parmakla kaydırma (sol / sağ)

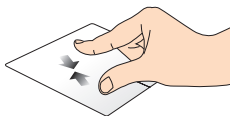


Yukarı veya aşağı kaydırmak için iki parmağınızı kaydırın.



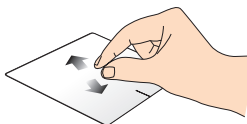
Sola veya sağa kaydırmak için iki parmağınızı kaydırın.

Uzaklaştırma



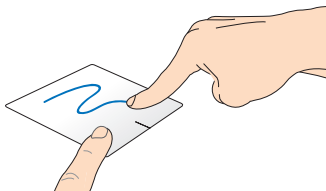
Dokunmatik yüzeyde iki parmağınızı bir araya getirin.

Yakınlaştırma



Dokunmatik yüzeyde iki parmağınızı birbirinden uzaklaştırın.

Sürükleyip bırakma



Bir öğe seçin ve farenin sol düğmesini basılı tutun. Diğer parmağınızı kullanarak, öğeyi yeni bir konuma sürükleyip bırakmak için dokunmatik yüzeyi aşağı doğru kaydırın.

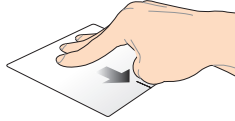
Üç parmak kullanılan kısayollar

Yukarı Doğru İtme



Çalışan tüm uygulamaların görüntülenmesi için üç parmağınızı yukarı doğru ittirin.

Aşağı doğru çekme



Masaüstü modunu göstermek üç parmağınızı aşağı doğru sürükleyin.

Klavyenin Kullanılması

Fonksiyon tuşları

Dizüstü bilgisayarınızın klavyesinin fonksiyon tuşları aşağıdaki komutları tetikler:



Dizüstü bilgisayarı **Sleep mode (Uyku modu)**'na geçirir



Airplane mode (Uçak modu)'nu açar veya kapatır

NOT: Etkinleştirildiğinde, **Airplane mode (Uçak modu)** tüm kablosuz bağlantıları devre dışı bırakır.



Ekran parlaklığını azaltır



Ekran parlaklığını artırır



Ekran panelini kapatır



İkinci ekran ayarlarını etkinleştirir

NOT: İkinci ekranın dizüstü bilgisayarınıza bağlı olduğundan emin olun.



Dokunmatik yüzeyi etkinleştirir veya devre dışı bırakır



Hoparlörü açar veya kapatır



Hoparlör ses seviyesini azaltır



Hoparlör ses seviyesini artırır

ASUS uygulamaları için fonksiyon tuşları

Dizüstü bilgisayarınız ayrıca ASUS uygulamalarını başlatmak için kullanılabilir bir dizi özel fonksiyon tuşu ile sunulmaktadır.



Ekran modları arasında geçiş yapmak için **ASUS Splendid Video Enhancement Technology uygulaması**'na geçiş: Gamma Correction (Gamma Düzeltmesi), Vivid Mode (Canlı Modu), Theater Mode (Sinema Modu), Soft Mode (Yumuşak Mod), My Profile (Profilim) ve Normal.



ASUS Power4Gear Hybrid uygulamasını başlatır

Windows® 8 tuşları

Dizüstü bilgisayarınızın klavyesinde aşağıdaki şekilde kullanılan iki özel Windows® tuşu mevcuttur:



Start (Başlat) ekranına dönmek için bu tuşa basın. Zaten Start (Başlat) ekranındaysanız, açtığınız son uygulamaya geri gitmek için bu tuşa basın.

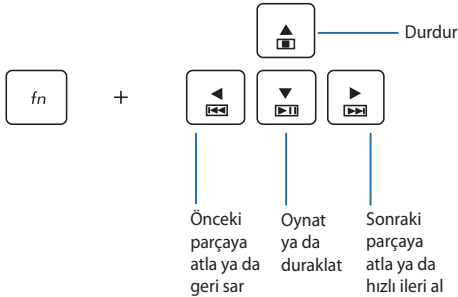


Sağ tık fonksiyonlarını uygulamak için bu tuşa basın.

Çoklu ortam kontrol tuşları*

Çoklu ortam kontrol tuşları dizüstü bilgisayarınızda ses ve video gibi dosyaları oynattığınızda çoklu ortam dosyalarını kontrol etmenize olanak tanır.

Yukarıda gösterildiği şekilde ok tuşları ile birlikte  tuşuna basın.



Sayısal tuş takımı*

home	pgup	pgdn	end
num lk scr lk	/	*	-
7 home	8 ▲	9 pgup	+
4 ◀	5	6 ▶	
1 end	2 ▼	3 pgdn	enter
	0 insert	. delete	

Bazı dizüstü bilgisayar modellerinde bir sayısal tuş takımı mevcuttur. Bu tuş takımını sayısal giriş ya da imleç yön tuşları olarak kullanabilirsiniz.



Sayısal tuş takımını rakamlar ya da imleç yön tuşları olarak kullanmak üzere geçiş yapmak için



tuşuna basın.

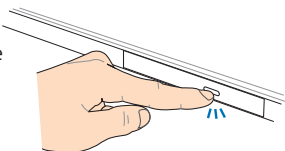
* yalnızca belirli modellerde

Optik Sürücüyü Kullanma

NOT: Çıkarma düğmesinin konumu dizüstü bilgisayarınızda farklı olabilir.

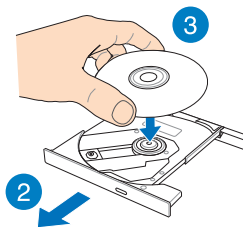
Optik disk takma

1. Dizüstü bilgisayar açıkken optik sürücü tepsisinin kısmen çıkması için çıkarma düğmesine basın.



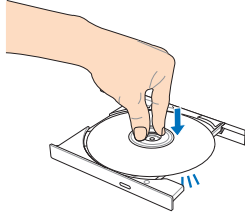
2. Sürücü tepsisini nazikçe dışarı çekin.

ÖNEMLİ! Optik sürücünün lensine dokunmamaya dikkat edin. Sürücü tepsisinin altında sıkışabilecek nesne bulunmadığından emin olun.



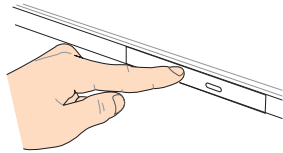
3. Diski, baskılı yüzü üstte olacak şekilde kenarlarından tutun ve sonra nazikçe tepsideki yatağa koyun.

4. Optik sürücünün yatağına oturuncaya kadar diskin plastik orta kısmına bastırın.



5. Optik sürücüyü kapatmak için sürücü tepsisini nazikçe itin.

NOT: Veri okunurken optik sürücüde bir miktar dönme sesleri ve titreşim olması normaldir.



Elle çıkarma deliği

Elle çıkarma deliği, optik sürücü kapağında bulunur ve çıkarma düğmesinin çalışmaması durumunda optik sürücü tepsisini çıkarmak için kullanılır.

Optik sürücü tepsisini elle çıkarmak için, elle çıkarma deliğine düzleştirilmiş bir ataş sokun sürücü tepsisi açılıncaya kadar bastırın.

UYARI! Elle çıkarma deliğini yalnızca elektronik çıkarma düğmesi çalışmadığında kullanın.

3. Bölüm:

Windows® 8 ile Çalışmak

İlk Defa Çalıştırmak

Bilgisayarınızı ilk defa çalıştırdığınızda Windows® 8 işletim sisteminizin temel ayarlarını yapılandırmanızda size rehberlik edecek bir dizi ekran görüntülenecektir.

Dizüstü bilgisayarınızı ilk defa çalıştırmak için:

1. Dizüstü bilgisayarınız üzerindeki güç düğmesine basın. Kurulum ekranı görüntülenene kadar birkaç dakika bekleyin.
2. Kurulum ekranında dizüstü bilgisayarınızda kullanmak üzere bir dil seçin.
3. Lisans Koşullarını dikkatli bir şekilde okuyun. **I accept the terms for using Windows (Windows kullanım koşullarını kabul ediyorum)**'u işaretleyin ve ardından **Accept (Kabul Et)**'e tıklayın.
4. Aşağıdaki temel öğeleri yapılandırmak için ekrandaki talimatları takip edin:
 - Bilgisayarınızı güvenli tutun
 - Kişiselleştirme
 - Kablosuz
 - Ayarlar
 - Bilgisayarınıza giriş yapın
5. Temel öğelerin yapılandırılmasının ardından Windows®8 eğitimi görüntülenir. Windows®8 fonksiyonları hakkında daha fazla bilgi edinmek için bunu izleyin.

Windows® 8 Kilit Ekranı

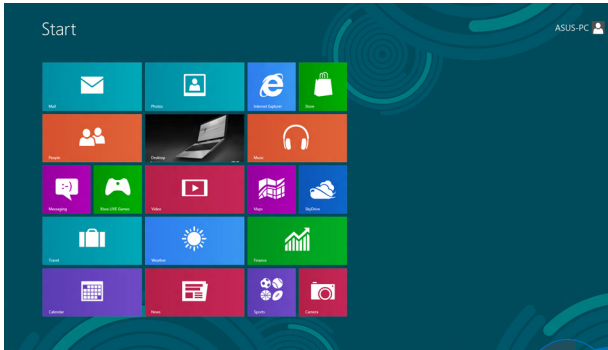
Windows®8 kilit ekranı dizüstü bilgisayarınız Windows®8 işletim sistemine giriş yaptığında görüntülenebilir. Devam etmek için kilit ekranı üzerine dokununuz ve dizüstü bilgisayarınızın klavyesinde herhangi bir tuşa basın.

Windows® Arayüz

Windows® uygulamalarını Başlangıç Ekranı'ndan düzenlemenize ve onlara kolayca erişmenize izin veren kutulardan oluşan bir kullanıcı arayüzü (UI) ile birlikte gönderilir. Bu arayüz aynı zamanda dizüstü bilgisayarınızda çalışırken kullanabileceğiniz aşağıdaki özellikleri de içermektedir.

Başlat ekranı

Başlat ekranı kullanıcı hesabınızda başarıyla oturum açtıktan sonra görünür. Gerek duyduğunuz tüm programlar ve uygulamaları tek yerde düzenlemenize yardımcı olur.



Yakınlaştırma /
uzaklaştırma düğmesi



Windows® uygulamaları

Başlangıç ekranına tutturulmuş uygulamalar olup kolay erişim için döşeme şeklinde görüntülenirler.

NOT: Bazı uygulamalar tam olarak başlatılmadan önce Microsoft hesabınızda oturum açmanızı gerektirir.

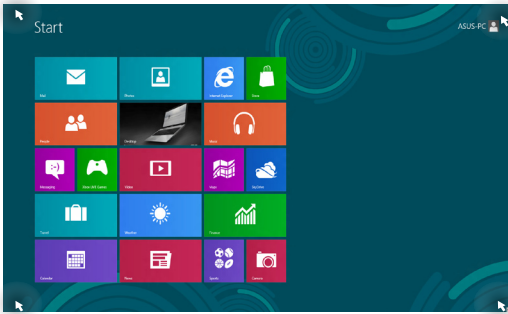
Etkin noktalar

Ekran etkin noktaları, programları başlatmanızı ve dizüstü bilgisayarınızın ayarlarına erişmenizi sağlar. Bu etkin noktadaki işlevler dokunmatik yüzey ile etkinleştirilebilir.

Başlatılan uygulamadaki etkin noktalar



Başlat ekranındaki etkin noktalar



Etkin Nokta

Eylem

Sol üst köşe

Fare imlecini sol üst köşeye getirin ve ardından güncel uygulamaların küçük resimlerine dokunarak ilgili çalışan uygulamaya geri dönün.

Birden fazla uygulama başlattıysanız, başlatılan tüm uygulamaları göstermek için aşağı kaydırın.

Sol alt köşe

Çalışan uygulamalar ekranından:

Fare imlecini sol alt köşeye getirin ve ardından **Başlangıç** ekranına geri gitmek için Başlangıç ekranı küçük resmine dokunun.

NOT: Başlangıç ekranına geri gitmek için

klavyenizdeki Windows tuşuna  da

basabilirsiniz.

Başlangıç ekranından:

Fare imlecini sol alt köşeye getirin ve ardından çalışan uygulamaların küçük resimlerine dokunarak ilgili çalışan uygulamaya geri gidin.

Etkin Nokta

Eylem

Üst taraf

Fare imleciniz bir el simgesine dönüşene kadar üst tarafta tutun. Ardından uygulamayı yeni bir konuma sürükleyin.

NOT: Etkin nokta fonksiyonu sadece çalışan bir uygulamada ya da Tutturma özelliğini kullanmak istediğinizde çalışmaktadır. Daha fazla bilgi için Windows® uygulamaları ile çalışmak konu başlığı altındaki Tutturma özelliğine göz atın.

Üst ve alt sağ köşe

Fare imlecinizi sağ alt ya da üst köşe üzerinde tutarak **Charms bar (Sihirli çubuğu çağırın)**.

Windows® Uygulamaları Kullanımı

Uygulamalarınızı başlatmak, özelleştirmek ve kapatmak için, dizüstü bilgisayarınızın dokunmatik ekranı, dokunmatik yüzeyi veya klavyesini kullanın.

Uygulamaları başlatma

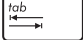



Başlatmak için bir uygulamaya dokununuz.*



Fare işaretçinizi uygulamanın üzerine getirin ve başlatmak için sol tıklatın ya da bir defa dokununuz.



Uygulamalara göz atmak için  düğmesine iki defa basın ve ardından ok tuşlarını kullanın. Bir uygulamayı başlatmak için  düğmesine basın.

Uygulamaların özelleştirilmesi

Aşağıdaki adımları kullanarak uygulamaları taşıyabilir, yeniden boyutlandırabilir ya da Başlangıç ekranında ayırabilirsiniz:

Uygulamaların taşınması





Uygulama karosuna basılı tutun, ardından yeni bir yere sürükleyin.*





Uygulamaya çift tıklayın ve ardından yeni bir konuma sürükleyerek bırakın.

Uygulamaların yeniden boyutlandırılması




1. Ayarlar çubuğunu seçmek ve başlatmak için uygulama karosunu aşağı kaydırın.*
2. Uygulama karosunu küçültmek  veya büyütme için  ögesine dokununuz.*



- Ayarlar çubuğunu etkinleştirmek için uygulamaya sağ tıklayın ve ardından  ya da  düğmelerine dokununuz.

Uygulamaların ayrılması



1. Ayarlar çubuğunu seçmek ve başlatmak için uygulama karosunu aşağı kaydırın.*
2. İgnelenen bir uygulamayı kaldırmak için  üzerine dokununuz.*



- Ayarlar çubuğunu etkinleştirmek için uygulamaya sağ tıklayın, ardından  ögesine dokununuz.

Uygulamaları kapatma



Çalışan uygulamanın üst tarafına uzun dokunun, ardından kapatmak için ekranın altına sürükleyin.*



1. Fare işaretçinizi başlatılan uygulamanın üzerine getirin ve işaretçinin el simgesine dönüşmesini bekleyin.
2. Kapatmak için uygulamayı ekranın altına sürükleyip bırakın.

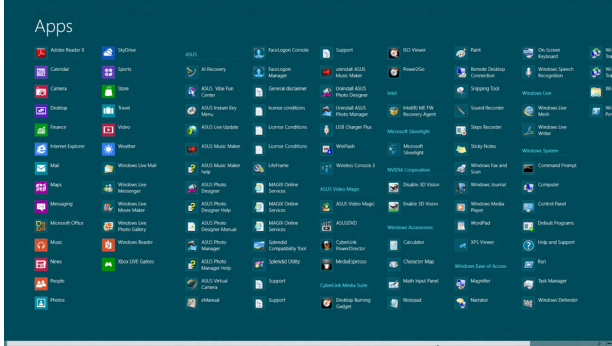


Başlatılan uygulama ekranından, alt + f4 'e basın.

** yalnızca belirli modellerde*

Uygulamalar ekranına erişim

Başlangıç ekranınıza tutturulmuş durumda olan uygulamalar dışında Uygulamalar ekranı ile diğer uygulamaları açabilirsiniz.




Yatay kaydırma çubuğu

Uygulamalar ekranının başlatılması

Dizüstü bilgisayarınızın dokunmatik ekranını*, dokunmatik yüzeyini ya da klavyesini kullanarak Uygulamalar ekranını başlatabilirsiniz.







1. **All Apps (Tüm Uygulamalar)** çubuğunu başlatmak için ekranın üst veya alt kenarından kaydırın.*
2. Dizüstü bilgisayarınızda yüklü tüm uygulamaları görüntülemek için  ögesine dokununuz.*



All Apps (Tüm Uygulamalar) çubuğunu başlatmak için üst kenardan aşağı doğru çekin.




Başlangıç ekranından **All Apps (Tüm Uygulamalar)** simgesini  +  seçmek üzere  düğmesine basın ve ardından  düğmesine basın.

* yalnızca belirli modellerde


Başlangıç ekranına daha fazla uygulamanın tutturulması

Dokunmatik ekranınızı veya dokunmatik yüzeyinizi kullanarak Başlangıç ekranına* daha fazla uygulama tutturabilirsiniz.



1. Apps (Uygulamalar) ekranında, ayarlar çubuğunu seçmek veya başlatmak için uygulamayı aşağı kaydırın.*
2. Seçili uygulamayı Start (Başlat) ekranına iğnelemek için  ögesine dokununuz.*



1. Fare işaretçisini Başlat ekranına eklemek istediğiniz uygulamanın üzerine getirin.
2. Ayarlarını çalıştırmak için uygulamayı sağ tıklayın.
3.  simgesine dokununuz.

* yalnızca belirli modellerde

Charms bar (Sihirli çubuk)

Sihirli çubuk, ekranınızın sağ tarafında tetiklenebilen bir araç çubuğudur. Uygulamalarınızı paylaşmanıza ve dizüstü bilgisayarınızın ayarlarınızı özelleştirmek amacıyla hızlı erişim sağlamanıza imkan veren birkaç araçtan oluşur.



Sihirli Çubuk

Charms bar'ı (Sihirli çubuk) başlatma

NOT: Çağrıldığında, Charms bar (Sihirli çubuk) başlangıçta beyaz simgeler takımı olarak görünür. Yukarıdaki görüntüde ilk etkinleştirildiğinde Charms bar'ın (Sihirli çubuk) nasıl görüldüğü gösterilmektedir.

Charms bar'ı (Sihirli çubuk) başlatmak için dizüstü bilgisayarınızın dokunmatik ekranını*, dokunmatik yüzeyini veya klavyesini kullanın.



Charms bar'ı (Sihirli çubuk) başlatmak için ekranın sağ kenarından kaydırın.*



Fare işaretçinizi ekranın sağ veya sol üstüne taşıyın.



 +  basın.

* *yalnızca belirli modellerde*

Sihirli çubuğun içinde



Search (Ara)

Bu araç, dizüstü bilgisayarınızdaki dosyalar, uygulamalar veya programları aramanıza sağlar.



Share (Paylaşım)

Bu araç, uygulamalarınızı sosyal ağ siteleri veya e-posta ile paylaşmanızı sağlar.



Start (Başlangıç)

Bu araç, ekranı Başlat ekranına geri döndürür. Başlat ekranından, bunu ayrıca en son açılan uygulamaya geri dönmek için de kullanabilirsiniz.



Devices (Aygıtlar)

Bu araç, dosyaları dizüstü bilgisayarınıza takılı harici ekran veya yazıcı gibi aygıtlarla erişmenize ve paylaşmanıza imkan verir.



Settings (Ayarlar)

Bu araç, dizüstü bilgisayarınızın ayarlarına erişmenizi sağlar.

Yanařtırma özelliđi

Yanařtırma özelliđi iki uygulamayı yan yana görüntüleyerek uygulamalarla çalışmanızı ve aralarında geçiř yapmanızı sağlar.

ÖNEMLİ! Tutturma özelliđini kullanmadan önce dizüstü bilgisayarınızın ekran çözünürlüđünün 1366 x 768 piksel olarak ayarlandıđından emin olun.



Snap bar (Snap çubuđu)

Yanařtırmayı kullanma

Tutturma özelliđini etkinleřtirmek ve kullanmak için, dizüstü bilgisayarınızın dokunmatik ekranını*, dokunma yüzeyini veya klavyesini kullanın.







1. Yanařtırmak istediđiniz uygulamayı bařlatın.*
2. Uygulamanın en üst bölümüne dokunup basılı tutun ve yanařtırma çubuđu görünene kadar ekranın sol veya sađ tarafına sürükleyin.*
3. Bařka bir uygulama bařlatın.*



1. Yanařtırmak istediđiniz uygulamayı bařlatın.
2. Fare iřaretçinizi ekranınızın üst tarafına taşıyın.
3. İřaretçi el simgesine dönüřtüđünde, uygulamayı ekran panelinin sol veya sađ tarafına sürükleyip bırakın.
4. Bařka bir uygulama bařlatın.



1. Yanařtırmak istediđiniz uygulamayı bařlatın.
2.  +  öđesine basın.
3. Bařka bir uygulama bařlatın.
4. Uygulamalar arasında geçiř yapmak için,  +  öđesine basın.

* yalnızca belirli modellerde

Diğer Klavye Kısayolları

Klavyeyi kullanarak uygulamaları başlatmaya ve Windows®8'de dolaşmaya yardım etmesi için aşağıdaki kısayolları kullanabilirsiniz.



Başlat ekranı ile son çalışan uygulama arasında geçiş yapar



Masaüstünü başlatır



Masaüstü modunda **Bilgisayar** penceresini başlatır



Dosya arama penceresini açar



Paylaşım penceresini açar



Ayarlar penceresini açar



Aygıtlar penceresini açar



Kilitleme ekranını etkinleştirir



Internet Explorer penceresini küçültür



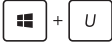
İkinci ekran penceresini açar



Uygulama arama penceresini açar



Çalıştır penceresini açar



Kolay Giriş Merkezini Açar



Ayarlar arama penceresini açar



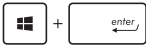
Windows® araçlarının menü kutusunu açar



Büyütücü simgesini başlatır ve ekranda yakınlaştırır



Ekranınızı uzaklaştırır



Anlatıcı Ayarlarını açar



Yazdırma ekranı işlevini etkinleştirir

Kablosuz Ağlara Bağlanmak

Wi-Fi

Dizüstü bilgisayarınızın Wi-Fi bağlantısını kullanarak e-postalarına ulaşın, internet'te gezinin ve sosyal ağ siteleri üzerinden uygulamaları paylaşın.

ÖNEMLİ! Dizüstü bilgisayarınızda Wi-Fi fonksiyonunu etkinleştirmeden önce **Airplane mode (Uçak modu)**'nun kapalı olduğundan emin olun. Daha fazla bilgi için bu kılavuzdaki Uçak modu bölümüne göz atın.

Wi-Fi'ı etkinleştirme

Aşağıdaki adımları kullanarak dizüstü bilgisayarınızda Wi-Fi'ı etkinleştirin:



veya



1. **Charms bar (Sihirli çubuk)**'u etkinleştirin.

2.

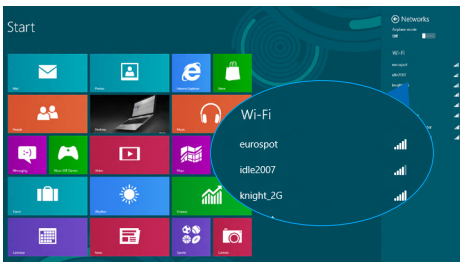


Dokunma* / dokunun ve ardından dokunma* /dokunun.



3.

Kullanılabilir Wi-Fi bağlantıları listesinden bir erişim noktası seçin.





veya



4. Ağ bağlantısını başlatmak için **Connect (Bağlan)**'a dokunma* / dokunun.

NOT: Wi-Fi bağlantısını etkinleştirmek için güvenlik anahtarı girmeniz istenebilir.

5. Dizüstü bilgisayarınızla diğer kablosuz bağlantı özelliğine sahip cihazlar arasında paylaşımı etkinleştirmek istiyorsanız **Yes, turn on sharing and connect to devices. (Evet, paylaşmayı açın ve cihazları bağlayın)**'ı seçin. Bu paylaşma özelliğini etkinleştirmek istemiyorsanız **No, don't turn on sharing or connect to devices (Hayır, paylaşmayı açma ya da cihazlara bağlanma)**'ya dokunun.

** yalnızca belirli modellerde*

Bluetooth

Bluetooth özelliğine sahip cihazlar arasında kablosuz veri transferi gerçekleştirmek için Bluetooth özelliğini kullanın.

ÖNEMLİ! Dizüstü bilgisayarınızda Bluetooth fonksiyonunu etkinleştirmeden önce **Airplane mode (Uçak modu)**'nun kapalı olduğundan emin olun. Daha fazla bilgi için bu kılavuzdaki Uçak modu bölümüne göz atın.

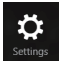
Bluetooth özelliğine sahip diğer cihazlarla eşleştirme

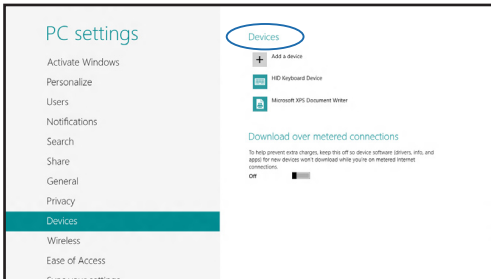
Veri transferleri için dizüstü bilgisayarınızı diğer Bluetooth özelliğine sahip cihazlarla eşleştirmeniz gerekir. Bunu yapmak için dokunmatik yüzeyi aşağıdaki şekilde kullanın:



veya



1. **Charms bar (Sihirli çubuk)**'u etkinleştirin.
2.  Dokunma* / dokununuz ve ardından **Change PC Settings (Bilgisayar Ayarlarını Değiştir)**'e dokunma* / dokununuz.
3. **PC Settings (Bilgisayar Ayarları)** altında **Devices (Cihazları)**'ı seçin ve ardından Bluetooth özelliğine sahip cihazları aramak için **Add a Device (Bir Cihaz Ekle)**'ye dokununuz.



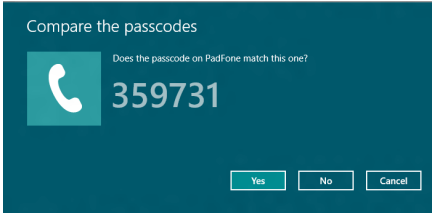


veya



4. Listeden bir cihaz seçin. Dizüstü bilgisayarınızda yer alan kod ile ilgili cihaza gönderilen kod ile karşılaştırın. Kodlar aynıysa dizüstü bilgisayarınız ile cihazı başarılı bir şekilde eşleştirmek için **Yes (Evet)**' e dokunma* / dokununuz.

NOT: Bazı Bluetooth özellikli cihazlar için dizüstü Bilgisayarınızdaki kodun girilmesi istenebilir.



** yalnızca belirli modellerde*

Airplane mode (Uçak modu)

Airplane mode (Uçak modu) kablosuz iletişimi devre dışı bırakarak uçarken dizüstü bilgisayarınızı güvenli bir şekilde kullanmanıza olanak tanır.

Uçak modunu açmak



veya



1. **Charms bar (Sihirli çubuk)**'u etkinleştirin.

2.



Dokunma* / dokununuzun ardından



dokunma* / dokununuzun.

3. Uçak modunu açmak için anahtarı sağa getirin.

 +  öğesine basın.

Uçak modunu kapatmak



veya



1. **Charms bar (Sihirli çubuk)**'u etkinleştirin.

2.



Dokunma* / dokununuzun ardından



dokunma* / dokununuzun.

3. Uçak modunu kapatmak için anahtarı sola getirin.

 +  öğesine basın.

NOT: Kullanılabilecek ilgili uçuş içi hizmetler ve uçuş sırasında dizüstü bilgisayarınızı kullanırken takip etmeniz gereken kısıtlamalar hakkında bilgi almak üzere havayolu şirketiniz ile iletişim kurun.

* yalnızca belirli modellerde

Kablolu Ağlara Bağlanmak

Ayrıca dizüstü bilgisayarınızın LAN bağlantı noktasını kullanarak yerel alan ağları ve geniş bant internet bağlantısı gibi kablolu ağlara da bağlanabilirsiniz.


NOT: İnternet bağlantınızı yapılandırmak için daha fazla bilgi almak üzere İnternet Servis Sağlayıcınıza ya da yardım için ağ yöneticinize ulaşın.

Ayarlarınızı yapılandırmak için aşağıdaki prosedürlere göz atın.

ÖNEMLİ! Aşağıdaki işlemleri gerçekleştirmeden önce dizüstü bilgisayarınızın LAN bağlantı noktası ile yerel alan ağı arasında bir ağ kablosunun bağlanmış olduğundan emin olun.


Bir dinamik IP / PPPoE ağ bağlantısının yapılandırılması



1. **Desktop (Masaüstü)**'nü başlatın.
2. Windows® görev çubuğunda ağ simgesine sağ tıklayın ve ardından **Open Network and Sharing Center (Ağ ve Paylaşım Merkezini Aç)**'a dokunun. 
3. Ağ ve Paylaşım Merkezi penceresinde **Change adapter settings (Adaptör ayarlarını değiştir)**'e dokunun.
4. LAN'a sağ tıklayın ve ardından **Properties (Özellikler)**'i seçin.

5. **Internet Protocol Version 4(TCP / IPv4) (Internet Protokol Sürümü 4(TCP / IPv4))**'e dokunun ve ardından **Properties (Özellikler)**'e dokunun.
6. **Obtain an IP address automatically (Otomatik olarak bir IP adresi al)**'a dokunun ve ardından **OK (Tamam)**'a dokunun.

NOT: PPPoE bağlantısı kullanıyorsanız sonraki adımlara geçin.

7. **Network and Sharing Center (Ağ ve Paylaşım Merkezi)** penceresine geri dönün ve ardından **Set up a new connection or network (Yeni bir bağlantı ya da ağ kur)**'a dokunun.
8. **Connect to the Internet (Internet'e bağlan)**'i seçin ve ardından **Next (İleri)**'ye dokunun.
9. **Broadband (PPPoE) (Geniş Bant (PPPoE))**'ye dokunun.
10. Kullanıcı adınızı, şifrenizi ve bağlantı adınızı girin ve ardından **Connect (Bağlan)**'a dokunun.
11. Yapılandırmayı tamamlamak için **Close (Kapat)**'a dokunun.
12. Görev çubuğundaki  simgesine dokunun ve ardından oluşturduğunuz bağlantıya dokunun.
13. Kullanıcı adınızı ve şifrenizi girin ve ardından internet'e bağlanmak için **Connect (Bağlan)**'a dokunun.

Bir statik IP ađ bađlantısının yapılandırılması



1. *Dinamik bir IP / PPPoE ađ bađlantısının yapılandırılması başlıđındaki 1 – 5 adımlarını tekrarlayın.*
2. **Use the following IP address (Şu IP adresini kullan)**'a dokunun.
3. Servis sađlayıcınızdan aldıđınız IP adresi, Alt ađ maskesi ve Varsayılan ađ geçidini girin.
4. Gerekliyse, ayrıca tercih ettiđiniz DNS sunucu adresini ve alternatif DNS sunucu adresini girdikten sonra **OK (TAMAM)**'a dokunun.

Dizüstü Bilgisayarınızın Kapatılması

Aşağıdaki prosedürlerden herhangi birisini uygulayarak dizüstü bilgisayarınızı kapatabilirsiniz:



veya




- **Charms bar (Düğme çubuğunda)**  simgesine

dokun ve ardından normal bir kapanma için



> **Shut down (Kapat)**'a dokun.

- Oturum açma ekranında  > **Shut down (Kapat)**'a dokunma* / dokun.



- Dizüstü bilgisayarınızı ayrıca masaüstü modunu kullanarak da kapatabilirsiniz. Bunu yapmak için, masaüstü uygulamasını açın ve daha sonra ALT + F4' e basarak Kapat penceresini başlatın. Aşağı açılan listeden **Shut Down (Kapat)**'i ve daha sonra **OK (Tamam)**'i seçin.
- Dizüstü bilgisayarınızın yanıt vermediği durumlarda dizüstü bilgisayarınız kapanana kadar güç düğmesine en az dört (4) saniye basılı tutun.

* yalnızca belirli modellerde

Dizüstü Bilgisayarınızı uyku moduna almak

Dizüstü bilgisayarınızı uyku moduna almak için güç düğmesine bir defa basın.



Dizüstü bilgisayarınızı ayrıca masaüstü modunu kullanarak da uyku moduna alabilirsiniz. Bunu yapmak için, masaüstü uygulamasını açın ve daha sonra ALT + F4'e basarak Kapat penceresini başlatın. Aşağı açılan listeden **Sleep (Uyku)**'yu ve daha sonra **OK (Tamam)**'i seçin.

4. Bölüm: ***ASUS Uygulamaları***

ASUS Özellikli Uygulamalar

Power4Gear Hybrid

Power4Gear'deki güç tasarrufu modlarını kullanarak dizüstü bilgisayarınızın performansını en iyi duruma getirin.

NOT: Dizüstü bilgisayarınızı güç adaptöründen çıkardığınızda, Power4Gear Hybrid pil tasarruf moduna geçer.

Power4Gear Hybrid'i başlatma



+



'na basın.

Çalışan sistem

Bu seçenek, dizüstü bilgisayarınızda aşağıdaki güç tasarrufu modlarından birini etkinleştirmenizi sağlar.

NOT: Varsayılan olarak, dizüstü bilgisayarınız **Performance (Performans)** moduna ayarlıdır.

Performans modu

Dizüstü bilgisayarınız ile oyun oynama veya iş sunumları yapma gibi yüksek performanslı faaliyetler yaparken bu modu kullanın.

Pil tasarruf modu

Bu mod, güç adaptörüne takılıken veya yalnızca pil gücüyle çalışırken dizüstü bilgisayarınızın pil ömrünü uzatır.

Bu güç planı modlarından seçim yapın.



Enerji koruma modunuzu özelleştirmek için bu seçenekleri kullanın.

Bu seçenek, masaüstü simgelerini gizlemenize olanak tanır ve sunum modunu açar ya da kapatır.

Sistem uykuda

Bu seçenek, aşağıdaki uyku modlarından birini etkinleştirmenize ya da devre dışı bırakmanıza olanak tanır:

Instant On (Hızlı Aç)

Bu mod, dizüstü bilgisayarınızda varsayılan olarak etkindir. Dizüstü bilgisayarınız uyku moduna girmiş olsa bile, sistemin en son çalışma durumuna dönmesini sağlar.



Bu kaydırıcıyı **Instant On (Hızlı Aç)** ve **Long Standby Time (Uzun Bekleme Süresi)** arasında sürükleyin.

Long Standby Time (Uzun Bekleme Süresi)

Bu mod, dizüstü bilgisayarınızın pil ömrünü uzatmanızı sağlar. Derin uyku moduna girdikten dört saat sonra etkinleştirildiğinde, dizüstü bilgisayar yedi saniye gibi kısa bir sürede en son çalışma durumuna geri döner.



USB Charger+

USB Charger+, dizüstü bilgisayarınızın ⚡ simgeli USB 3.0 şarj bağlantı noktasını kullanarak aygıtları hızla şarj etmenizi sağlar.

UYARI: Güvenli kullanım için izlenmesi gereken önemli bilgiler.



Hızlı şarj sınırını ayarlama

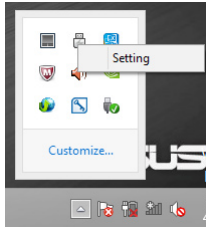
Varsayılan olarak, dizüstü bilgisayarınız, USB Charger+ bağlantı noktası aracılığıyla hızlı şarj etmeyi güç adaptörü modundayken destekleyebilir.

USB Charger+ ayarlarını kullanarak, dizüstü bilgisayarınız pil modundayken bile aynı bağlantı noktasını kullanarak aygıtları hızlı şarj etmeye devam edebilmeniz için bir hızlı şarj sınırı belirleyebilirsiniz.

NOT: Bazı dizüstü bilgisayar modelleri, SKU'ya bağlı olarak uyku, bekleme ya da kapatma modundayken bile hızlı şarj etmeyi destekler.



1. Masaüstünüzdeki görev çubuğundan  simgesine tıklayın.
2.  simgesine sağ tıklayıp, **Settings (Ayarlar)** komutuna tıklayın.





3. Cihaz şarj limitini ayarlamak için yüzde kaydırıcısını sola veya sağa hareket ettirin.



NOT: Varsayılan sınır %40 değerine ayarlıdır ama hızlı şarj sınırını %20 ile %99 arasında ayarlayabilirsiniz.

4. Kaydedip çıkmak için **OK (Tamam)**'a tıklayın.

ASUS Hızlı Tuş Menüsü

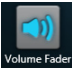

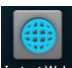

ASUS Hızlı Tuş Menüsü, Hızlı tuş düğmenizin ön ayarlı işlevini yapılandırmanıza olanak tanır.

ASUS Hızlı Tuş Menüsünü çalıştırma

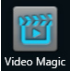

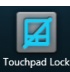



ASUS Hızlı Tuş Menüsünü çalıştırmak için Hızlı tuş düğmesini basılı tutun.

Kullanılabilir Ön Ayarlar

Hızlı tuş düğmesini, aşağıdaki işlevler için bir ön ayar olarak yapılandırabilirsiniz:

Ön Ayar	Açıklama
 Volume Fader	Ses Düzeyi Düğmesi Ses düzeyini açar / azaltır veya sessiz moduna geçirir.
 Instant App	Hızlı Uygulama Sık kullandığınız uygulamayı çalıştırır.
 Instant Web	Hızlı Web Sık kullanılan web sitenizi hızlı bir şekilde başlatır.
 Splendid Preset	Mükemmel Önayar Ekranlarınızın arka plan rengini artırır.

(sonraki sayfada devam ediyor)

İşlev	Açıklama
	<p>Video Magic</p> <p>Video oynatma, düzenleme ve format dönüştürmeleri için Video Magic'i hızlı bir şekilde başlatır.</p>
	<p>Geri Sayım Zamanlayıcısı</p> <p>Uyku, kapatma veya hazırda bekletme için bir geri sayım zamanlayıcı başlatır.</p>
	<p>Dokunmatik Yüzey Kilidi</p> <p>Dokunmatik yüzeyi etkinleştirmenizi veya devre dışı bırakmanızı sağlar.</p>
	<p>Çıkış Ekranı Seçici</p> <p>Dizüstü bilgisayarınızın ekran panelinin, harici bir ekranın ya da ikinci bir ekranın kullanımı arasında geçiş yapmanızı sağlar.</p>
	<p>Kablosuz Bağlanabilirlik</p> <p>Dizüstü bilgisayarınızın Bluetooth ve Wi-Fi bağlanabilirliğini etkinleştirir ya da devre dışı bırakır.</p>
	<p>Medya Kontrolü</p> <p>Windows® Media Center'ı çalıştırır ve seçilen medya dosyalarını çalmanıza ya da çalmakta olan medya dosyasını duraklatmanıza olanak tanır.</p>

Hızlı tuşunuz için ön ayarlar oluşturma

Varsayılan olarak, Hızlı tuşa hızla basmak ASUS Konsol uygulamasını çalıştırır. Başka bir ön ayara geçiş yapmak için aşağıdaki adımları izleyin:



1. ASUS Hızlı Tuş Menüsü görünene kadar Hızlı Tuş düğmesini basılı tutun.
2. ASUS Hızlı Tuş Menüsü ekranındaki * simgesine dokunarak* / tıklayarak istediğiniz ön ayarı seçip, varsa ayarlarını tercihinize göre yapılandırın.



Kullanılabilir ön ayarları görmek için bu oklara dokunun*/ tıklayın.



veya




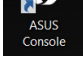
3. Seçilen ön ayarı kaydetmek için **Apply (Uygula)**' ya dokunup* / tıklayıp, ASUS Hızlı Tuş Menüsü penceresinden çıkmak için **OK (Tamam)**'a tıklayın.
4. Yapılandırdığınız ön ayarı kullanmak için Hızlı Tuş düğmesine basıp hemen bırakın.

* yalnızca belirli modellerde

ASUS Konsol

Bu dizüstü bilgisayar, çeşitli Windows® 8 ayarlarına ve bilgisayarınızdaki ASUS uygulamalarına tek dokunuşla erişim sağlayan ASUS Konsol uygulamasıyla gelir.

ASUS Konsolu çalıştırma

Başlangıç ekranında  veya masaüstünde  kutusuna dokunun*/tıklayın.

NOT: ASUS Konsol aynı zamanda Hızlı tuş düğmenizin varsayılan ön ayarıdır.

* yalnızca belirli modellerde

ASUS Konsol ana sayfası

Kapatma düğmesi

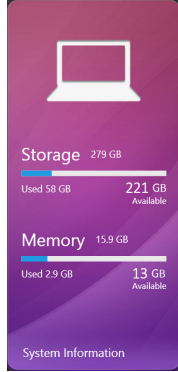
Simge durumuna küçültme düğmesi



ASUS uygulamaları

Sistem bilgileri

Bu uygulama, depolama ve bellek alanı açısından dizüstü bilgisayarınızın sistem bilgilerine ait genel görünümünü sunmaktadır.



Power4Gear

ASUS Uygulama Başlatıcı içindeki Power4Gear uygulaması şu iki güç tasarruf seçeneği arasında hızlı geçiş yapmanızı sağlar: Performance (Performans) ve Battery Saving (Pil Tasarrufu).

NOT: Power4Gear hakkında daha fazla bilgi için bu kılavuzdaki *Power4Gear Hybrid* bölümüne bakınız.



Pil tasarruf modunu kapatmak veya açmak için bu düğmeyi sola ya da sağa hareket ettirin.

Pil şarj durumu

ASUS Bulut

ASUS Bulut Hizmetleri giriş sayfasını başlatmak ve takip eden bulut tabanlı uygulamalara hızlı bir şekilde erişmek için bu uygulamaya dokununuz* / tıklayın: ASUS Webstorage ve Live Update



ASUS Cloud Services giriş sayfası



Dokunmatik yüzey

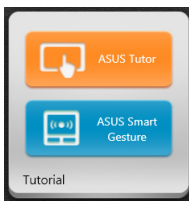
Bu uygulama dizüstü bilgisayarınızın dokunmatik yüzeyini etkinleştirmenizi veya devre dışı bırakmanızı mümkün kılar. Böylece klavyeyi daha rahat kullanabilirsiniz.

OFF (Kapalı) ile **ON (Açık)** arasında değiştirmek için bu anahtarı sola veya sağa kaydırın.



Tutorial (Öğretici)

Öğretici uygulama içerisindeki simgelere dokunarak*/ tıklayın Windows® 8 Guide ve ASUS Smart Gesture videolarını başlatın.



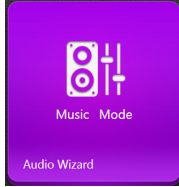
Audio Wizard

AudioWizard, dizüstü bilgisayarınızın ses modlarını gerçek kullanım senaryolarına uyan daha net bir ses çıkışı için özelleştirir.

AudioWizard kullanmak için:



1. ASUS Uygulama Başlatıcı'da **AudioWizard (Ses Sihirbazı)** ögesine dokunun*/ tıklayın.



2. AudioWizard penceresinde, etkinleştirmek istediğiniz ses moduna dokunun*/ tıklayın.



NOT: Önceden kaydettiğiniz ses modlarından herhangi birini devre dışı bırakmak istiyorsanız **OFF (KAPALI)**'ya dokunun*/tıklayın.

3. Seçilen ses modunu kaydetmek ve AudioWizard'ı başlatmak için **Bitti**'ye dokunun*/ tıklayın.

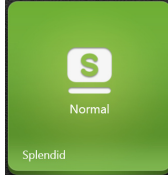
Splendid

ASUS Splendid Video Enhancement Technology penceresini açmak ve bu görüntü modları arasında geçiş yapmak için bu uygulamaya dokunun*/ tıklayın: Normal, Theater (Sinema), Vivid (Canlı), Manual (Manuel).

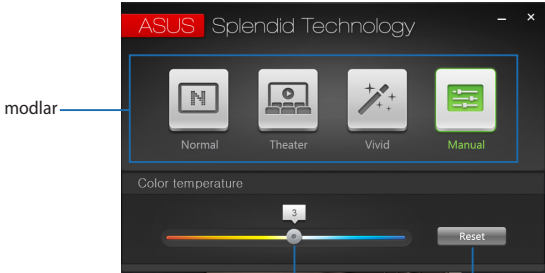
Splendid'i kullanmak için:



1. ASUS Konsol ana sayfasında **Splendid** kutusuna dokunun*/ tıklayın.



2. ASUS Splendid Technology penceresinde, etkinleştirmek istediğiniz moda dokunun*/ tıklayın.



Renk sıcaklığını el ile ayarlamak için kaydırıcıyı sola veya sağa götürün.

Renk sıcaklığını 0 yapmak isterseniz buna dokunun*/ tıklayın.

** yalnızca belirli modellerde*

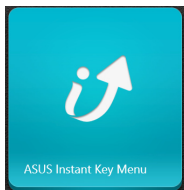
ASUS Video Magic

Bu uygulama, dizüstü bilgisayarınızın Blu-ray sürücüsünü çalıştırmanızı sağlar. Bu özelliği kullanarak, Blu-ray ya da DVD diskleri oynatabilir, videoları düzenleyebilir ve video dosyalarını başka biçimlere dönüştürebilirsiniz.



ASUS Hızlı Tuş Menüsü

Bu uygulama ASUS Hızlı Tuş Menüsünü çalıştırır.



5. Bölüm:

Açılış Öz Denetim Testi (POST)

Açılış Öz Denetim Testi (POST)

Açılış Öz Denetim Testi (POST) dizüstü bilgisayarınızı açtığınızda ya da yeniden başlattığınızda gerçekleşen bir dizi yazılım kontrollü tanılama testidir. POST'u kontrol eden yazılım dizüstü bilgisayarınızın yapısının kalıcı bir parçası olacak şekilde kurulmuştur.

BIOS ve Sorun Giderme'ye erişim için POST kullanımı

POST sırasında dizüstü bilgisayarınızın fonksiyon tuşlarını kullanarak BIOS ayarlarına erişebilirsiniz ya da sorun giderme seçeneklerini çalıştırabilirsiniz. Daha fazla bilgi için aşağıdaki bilgilere göz atın.

BIOS

Temel Giriş ve Çıkış Sistemi (BIOS), dizüstü bilgisayarınızın başlatılması için sistemin gerek duyduğu sistem donanım ayarlarını tutar.


Varsayılan BIOS ayarları dizüstü bilgisayarınızın çoğu durumu için geçerli olur. Aşağıdaki durumlar dışında varsayılan BIOS ayarlarını değiştirmeyin:

- Sistem açılış sırasında bir hata mesajı görüntülediğinde ve BIOS kurulumunu çalıştırmanızı istediğinde.
- BIOS ayarı ya da güncellemesi yapmanızı gerektiren yeni bir sistem bileşeni monte ettiğinizde.

UYARI: Hatalı BIOS ayarının kullanılması sistemde kararlılık sorunlarına ya da açılış sorunlarına neden olabilir. BIOS ayarlarını sadece eğitimli bir servis çalışanı ile değiştirmeniz tarafımızca tavsiye edilmektedir.

BIOS erişimi



Dizüstü bilgisayarınızı yeniden başlatın ve ardından POST sırasında  tuşuna basın.

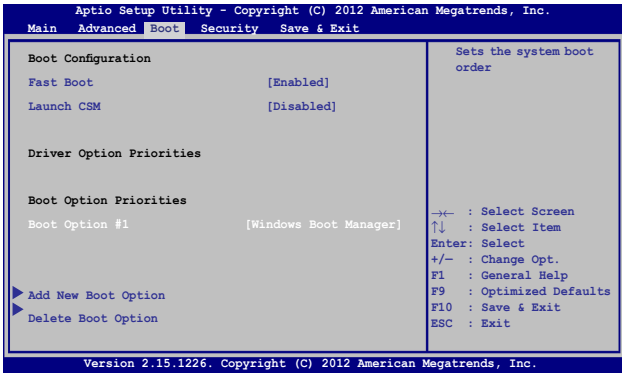
BIOS ayarları

NOT: Bu bölümdeki BIOS ekranları yalnızca referans olması içindir. Gerçek ekranlar modellere ve bölgelere göre farklılık gösterebilir.

Ön yükleme

Bu menü ön yükleme seçeneği önceliklerinizi belirlemenize olanak tanır. Ön yükleme önceliklerinizi ayarlarken aşağıdaki prosedürleri göz önünde bulundurabilirsiniz.

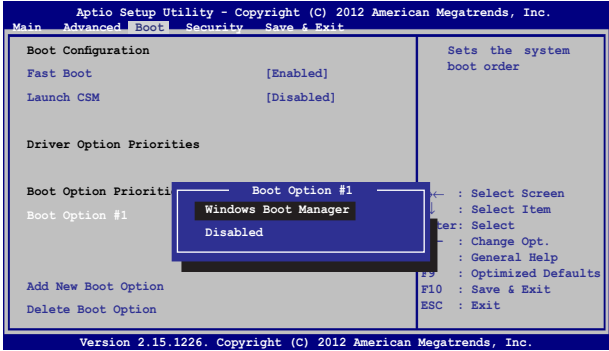
1. **Boot (Ön Yükleme)** ekranında **Boot Option #1 (Ön Yükleme Seçeneği #1)**'i seçin.



2.



'e basın ve bir aygıt **Boot Option #1 (Ön Yükleme Seçeneği #1)** olarak seçin.



Güvenlik

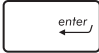
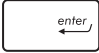
Bu menü, dizüstü bilgisayarınız için yönetici ve kullanıcı şifresi belirlemenize olanak tanır. Ayrıca dizüstü bilgisayarınızın sabit disk sürücüsüne, giriş / çıkış (I / O) arayüzü ve USB arayüzüne erişimi kontrol etmenize olanak tanır.

NOT:

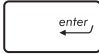
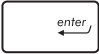
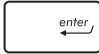
- Bir **User Password (Kullanıcı Şifresi)** belirlerseniz dizüstü bilgisayarınızın işletim sistemine erişmeden önce bu şifreyi girmeniz istenecektir.
- Bir **Administrator Password (Yönetici Şifresi)** belirlerseniz BIOS'a girmeden önce bu şifreyi girmeniz istenecektir.



Parolayı ayarlamak için:

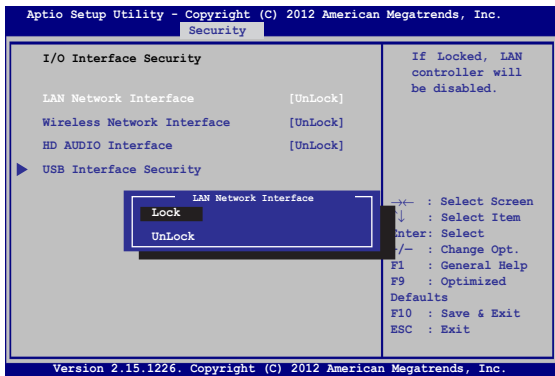
1. **Security (Güvenlik)** ekranından **Setup Administrator Password (Yönetici Parolasını Ayarla)** veya **User Password (Kullanıcı Parolası)**'ni seçin.
2. Bir şifre girin ve  tuşuna basın.
3. Şifreyi tekrar girin ve  tuşuna basın.

Parolayı silmek için:


1. **Security (Güvenlik)** ekranından **Setup Administrator Password (Yönetici Parolasını Ayarla)** veya **User Password (Kullanıcı Parolası)**'ni seçin.
2. Geçerli parolayı girin ve  'e basın.
3. **Create New Password (Yeni Parola)** alanını boş bırakın ve  'e basın.
4. Onay kutusunda **Yes (Evet)**'i seçin ve ardından  simgesine basın.

G / Ç Arabirimi Güvenliđi

Güvenlik menüsünü kullanarak dizüstü bilgisayarınızın bazı arayüz fonksiyonlarını kilitlemek ya da kilidini açmak üzere I / O Arayüz Güvenliđi'ne erişebilirsiniz.



G / Ç arabirimini kilitlemek için:

1. **Security (Güvenlik)** ekranında **I / O Interface Security (G / Ç Arabirimi Güvenliđi)** öđesini seçin.
2. Kilitlemek istediđiniz arabirimi seçin ve  öđesine tıklayın.
3. **Lock (Kilitle)**'yi seçin.

USB Arabirimi Güvenliđi

I / O Arayüz Güvenliđi menüsünden ayrıca USB Arayüz Güvenliđi'ne erişerek bağlantı noktalarını ve cihazları kilitleyebilir ya da kilidini açabilirsiniz.



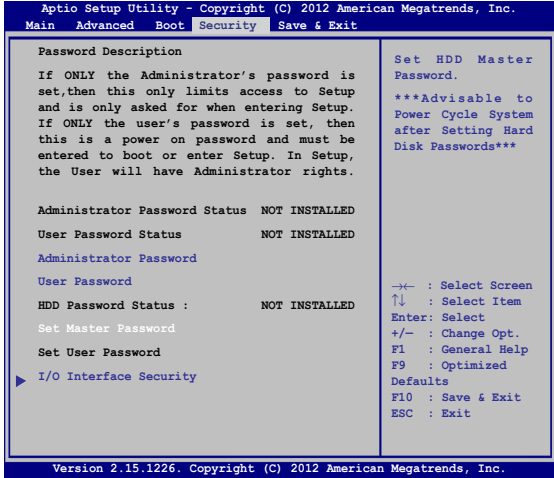
USB arabirimini kilitlemek için:

1. **Security (Güvenlik)** ekranında **I / O Interface Security (G / Ç Arabirimi Güvenliđi) > USB Interface Security (USB Arabirimi Güvenliđi)** öđesini seçin.
2. Kilitlemek istediđiniz arabirimi seçin ve **Lock (Kilitli)** öđesine tıklayın.

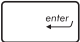

NOT: USB Interface (USB Arayüzü)'nü **Lock (Kilitli)** olarak ayarlamak aynı zamanda **USB Interface Security (USB Arayüz Güvenliđi)** altındaki **External Ports (Harici Bağlantı Noktaları)** ve diđer cihazları da kilitleyecektir.

Ana Şifre Belirleme

Güvenlik menüsünü kullanarak sabit disk sürücünüze erişimi şifreli hale getirebilmek için **Set Master Password (Ana Şifre Belirle)**'yi kullanabilirsiniz.

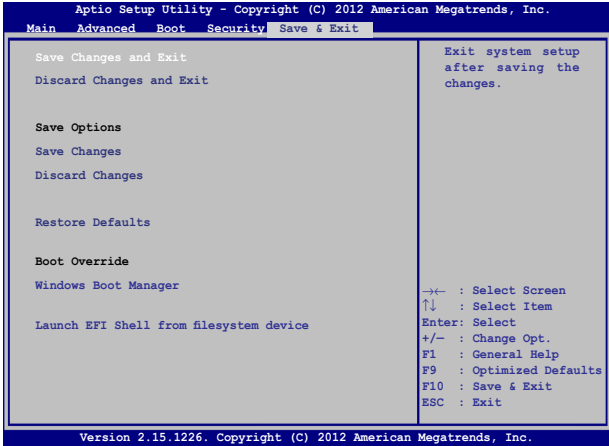


HDD parolasını ayarlamak için:



1. **Security (Güvenlik)** ekranında **Set Master Password Ana Parolayı Ayarla**'yı seçin.
2. Parolayı girip  tuşuna basın.
3. Parolayı onaylamak için yeniden girin ve  tuşuna basın.
4. **Set User Password (Kullanıcı Parolasını Ayarla)** öğesine tıklayın ve kullanıcı parolasını ayarlamak için önceki işlemleri tekrarlayın.

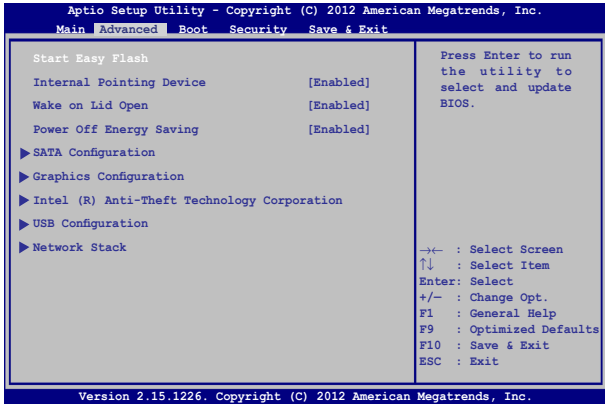
Kaydet ve Çık

Yapılandırma ayarlarınızı korumak için BIOS'tan çıkmadan önce **Save Changes and Exit (Değişiklikleri Kaydet ve Çık)**'ı seçin.



BIOS'un güncellenmesi:

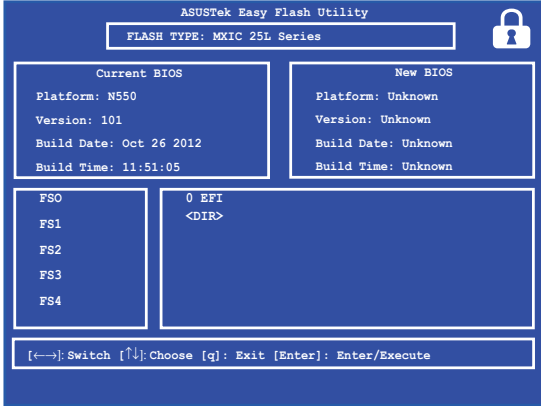
1. Dizüstü bilgisayarın tam modelini doğrulayın ve ardından modeliniz için ASUS web sitesinden en güncel BIOS dosyasını indirin.
2. İndirilen BIOS dosyasının kopyasını bir USB belleğe kaydedin.
3. USB belleğinizi dizüstü bilgisayarınıza bağlayın.
4. Dizüstü Bilgisayarınızı yeniden başlatın ve ardından POST sırasında  tuşuna basın.
5. **BIOS Setup (BIOS Kurulumu)** programından, **Advanced (Gelişmiş) > Start Easy Flash (Kolay Flash'lamayı Başlat)** öğesini tıklayın, sonra  'a basın.



6. İndirdiğiniz BIOS dosyasını USB belleğinizde bulun ve ardından




simgesine basın.



7. BIOS güncelleme işleminden sonra, sistemi varsayılan ayarlarına geri yüklemek için **Exit (Çık) > Restore Defaults (Varsayılanları Geri Yükle)** öğesini tıklayın.

Sorun Giderme

POST sırasında  simgesine basarak aşağıdakileri içeren Windows® 8 sorun giderme seçeneklerine erişebilirsiniz:


- **Bilgisayarınızı yenileyin**
- **Bilgisayarınızı sıfırlayın**
- **Gelişmiş seçenekler**

Bilgisayarınızı yenileyin

Mevcut dosyalarınızı ve uygulamalarınızı kaybetmeden sisteminizi yenilemek isterseniz **Refresh your PC (Bilgisayarınızı Yenileyin)** seçeneğini kullanın.

Bu seçeneğe POST sırasında erişmek için:



1. Dizüstü bilgisayarınızı yeniden başlatın ve ardından POST sırasında  tuşuna basın.
2. Bir seçenek seçin ekranının yüklenmesini bekleyin ve ardından **Troubleshoot (Sorun Giderme)**'yi seçin.
3. **Refresh your PC (Bilgisayarınızı yenileyin)**'e dokunun.
4. Bilgisayarınızı yenileyin ekranında bu seçeneğin kullanımı hakkında daha fazla bilgi almak için maddeleri okuyun ve ardından **Next (İleri)**'ye tıklayın.
5. Yenilemek istediğiniz hesaba dokunun.
6. Hesap şifrenizi girin ve ardından **Continue (Devam Et)**'e dokunun.
7. **Refresh (Yenile)**'ye dokunun.

ÖNEMLİ! Sisteminizin yenilenmesi işlemi başlamadan önce dizüstü bilgisayarınızın elektrik ile çalıştığından emin olun.

Bilgisayarınızı sıfırlayın

ÖNEMLİ! Bu seçeneği uygulamadan önce tüm verilerinizi yedekleyin.

Dizüstü bilgisayarınızın varsayılan ayarlarını geri yüklemek için **Reset your PC (Bilgisayarınızı sıfırlayın)** seçeneğini kullanın.

Bu seçeneğe POST sırasında erişmek için:



1. Dizüstü bilgisayarınızı yeniden başlatın ve ardından POST sırasında tuşuna basın.



2. Bir seçenek seçin ekranının yüklenmesini bekleyin ve ardından **Troubleshoot (Sorun Giderme)**'yi seçin.
3. **Reset your PC (Bilgisayarınızı yeniden başlatın)**'a dokunun.
4. Bilgisayarınızı yeniden başlatın ekranında bu seçeneğin kullanımı hakkında daha fazla bilgi almak için maddeleri okuyun ve ardından **Next (İleri)**'ye tıklayın.
5. Tercih ettiğiniz sıfırlama seçeneğini seçin: **Just remove my files (Sadece dosyalarımı sil)** ya da **Fully clean the drive (Sürücüyü tamamen temizle)**.
6. **Reset (Sıfırla)**'ya dokunun.

ÖNEMLİ! Sisteminizin yeniden başlatılması işlemi başlamadan önce dizüstü bilgisayarınızın elektrik ile çalıştığından emin olun.

Gelişmiş seçenekler

Dizüstü bilgisayarınızda diğer sorun giderme seçeneklerini gerçekleştirmek için **Advanced options (Gelişmiş seçenekler)**'i kullanın.

Bu seçeneğe POST sırasında erişmek için:



1. Dizüstü bilgisayarınızı yeniden başlatın ve ardından POST sırasında tuşuna basın.



2. Windows® tarafından Bir seçenek seçin ekranının yüklenmesini bekleyin ve ardından **Troubleshoot (Sorun Giderme)**'yi seçin.
3. **Advanced options (Gelişmiş seçenekler)**'e dokunun.
4. Gelişmiş seçenekler ekranında gerçekleştirmek istediğiniz sorun giderme seçeneğini seçin.
5. İşlemi tamamlamak için ilerleyen adımları takip edin.

Sistem Görüntüsü ile Kurtarma Kullanımı

Belirli bir görüntü dosyasını kullanarak sisteminizi kurtarmak için **Advanced options (Gelişmiş seçenekler)** altında **System Image Recovery (Sistem Görüntüsü ile Kurtarma)** seçeneğini kullanabilirsiniz.

Bu seçeneğe POST sırasında erişmek için:



1. Dizüstü bilgisayarınızı yeniden başlatın ve ardından POST sırasında tuşuna basın.



2. Bir seçenek seçin ekranının yüklenmesini bekleyin ve ardından **Troubleshoot (Sorun Giderme)**'yi seçin.
3. **Advanced options (Gelişmiş seçenekler)**'e dokunun.

4. Gelişmiş seçenekler ekranında **System Image Recovery (Sistem Görüntüsü ile Kurtarma)** seçimini yapın.
5. Bir sistem görüntü dosyası kullanarak kurtarmak istediğiniz bir hesabı seçin.
6. Hesap şifrenizi girin ve ardından **Continue (Devam Et)**'e dokunun.
7. **Use the latest available system image (recommended) (En güncel sistem görüntüsünü kullan (tavsiye edilir))** seçimini yapın ve ardından **Next (İleri)**'ye dokunun. Sistem görüntünüzün harici bir cihazda ya da DVD'de olması durumunda **Select a system image (Bir sistem görüntüsü seç)**'i de seçebilirsiniz.
8. Sistem görüntüsü ile kurtarma işlemi tamamlamak için ilerleyen adımları takip edin.

NOT: Dizüstü bilgisayarınızın çalışmadığı durumlarda veri kaybını önlemek için düzenli olarak sistem yedeği almanızı tavsiye ederiz.

Sık Sorulan Sorular (SSS)

Dizüstü bilgisayarınız için yararlı ipuçları

Dizüstü bilgisayarınızın kullanımını en üst düzeye çıkarmanıza, sistem performansını korumanıza ve tüm verilerinizin güvende olmasını sağlamanıza yardımcı olmak için izleyebileceğiniz bazı yararlı ipuçları şu şekildedir:

- Uygulamalarınızın en son güvenlik ayarlarına sahip olduğundan emin olmak için düzenli olarak Windows® güncellemesi yapın.
- Dizüstü bilgisayarınızdaki ASUS'a özel uygulamaları, sürücülerini ve yardımcı yazılımları güncellemek için ASUS Live Update kullanın. Daha fazla ayrıntı için dizüstü bilgisayarınızda yüklü ASUS Tutor uygulamasına başvurun.
- Verilerinizi korumak ve güncel tutmak için bir virüs koruma yazılımı kullanın.
- Gerçekten gerekmediği sürece, dizüstü bilgisayarınızı kapatmak için zorla kapatma kullanmaktan kaçının.
- Verilerinizi her zaman yenileyin ve harici bir depolama diskinde bir yedek oluşturmaya özen gösterin.
- Dizüstü bilgisayarını çok yüksek sıcaklıklarda kullanmaktan kaçının. Dizüstü bilgisayarınızı uzun bir süre (en az bir ay) kullanmayacaksanız, mümkünse pili çıkarmanızı öneririz.
- Dizüstü bilgisayarınızı sıfırlamadan önce tüm harici aygıtların bağlantısını kesin ve aşağıdakilere sahip olduğunuzdan emin olun:
 - İşletim sistemleri ve diğer yüklü uygulamalara yönelik ürün anahtarları
 - Yedek veri
 - Oturma açma kimliği ve şifresi
 - İnternet bağlantısı bilgileri

Donanım SSS

1. Dizüstü bilgisayarı açtığımda ekranda siyah bir nokta, bazen de renkli bir nokta beliriyor. Ne yapmalıyım?

Bu noktalar ekranda normal olarak belirse de sisteminizi etkilemeyeceklerdir. Durum devam ederse ve daha sonra sistem performansını etkilerse, yetkili bir ASUS servis merkezine danışın.

2. Ekran panelimde dengesiz renk ve parlaklık var. Nasıl düzeltebilirim?

Ekran panelinizin rengi ve parlaklığı, dizüstü bilgisayarınızın açılı ve geçerli konumundan etkilenebilir. Dizüstü bilgisayarınızın parlaklığı ve renk tonu modele göre de değişebilir. Ekran panelinizin görünümünü ayarlamak için işlev tuşlarını ya da işletim sisteminizde ekran ayarlarını kullanabilirsiniz.

3. Dizüstü bilgisayarımın pil ömrünü nasıl en üst düzeye çıkarabilirim?



Aşağıdaki önerilerden herhangi birini yapmayı deneyebilirsiniz:

- Power4Gear altında **Battery Mode (Pil Modu)** özelliğini kullanın.
- Ekran parlaklığını ayarlamak için işlev tuşlarını kullanın.
- Hızlı Aç altında **Battery Saving (Pil Tasarrufu)** modunu etkinleştirin.
- Herhangi bir Wi-Fi bağlantısı kullanmıyorsanız sisteminizi **Airplane mode (Uçak modu)** durumuna geçirin.
- Kullanılmayan USB aygıtların bağlantısını kesin.
- Kullanılmayan uygulamaları, özellikle çok fazla sistem belleği kullananları kapatın.

4. Pil LED'i göstergem yanmıyor. Sorun nedir?



- Güç adaptörü ya da pil paketinin doğru takılıp takılmadığını kontrol edin. Güç adaptörü ya da pil paketinin bağlantısını da kesebilir, bir dakika bekleyip tekrar güç çıkışına ve dizüstü bilgisayara bağlayabilirsiniz.
- Sorun devam ederse, yardım için yerel ASUS servis merkezinizle iletişime geçin.

5. Dokunmatik yüzeyim neden çalışmıyor?

- Dokunmatik yüzeyinizi etkinleştirmek  +  için tuş bileşimine basın.
- Harici bir işaret aygıtını bağlarken ASUS Smart Gesture özelliğinin dokunmatik fareyi devre dışı bırakmaya ayarlanıp ayarlanmadığını kontrol edin.

6. Ses ve video dosyalarını yürütürken, dizüstü bilgisayarımın hoparlörlerinden neden hiçbir ses duyamıyorum?

Aşağıdaki önerilerden herhangi birini yapmayı deneyebilirsiniz:

- Hoparlör ses düzeyini açmak için  +  tuş bileşimine basın.
- Hoparlörünüzün sessize ayarlanmış olup olmadığını kontrol edin.
- Dizüstü bilgisayarınıza bir kulaklık jakının takılı olup olmadığını kontrol edin ve takılıysa çıkarın.
- Sisteminizin BIOS'unda I / O Arayüz Güvenliği özelliğinin kilidini açın. Daha fazla bilgi için bu kılavuzdaki I / O Arayüz Güvenliği kısmına başvurun.

7. Dizüstü bilgisayarımın güç adaptörü kaybolursa ya da pilim çalışmama başlarsa ne yapmalıyım?



Yardım için yerel ASUS servis merkezinizle iletişime geçin.

8. Kulaklığımı sağ jak girişine takmış olmama karşın dizüstü bilgisayarımın hoparlörlerinden neden ses gelmeye devam ediyor?

Ayarları yapılandırmak için **Control Panel (Denetim Masası) > Hardware and Sound (Donanım ve Ses)** kısmına gidip **Audio Manager (Ses Yöneticisi)** ögesine erişin.

9. İmlecim hareket etmeyi sürdürdüğünden dizüstü bilgisayarım tuş vuruşlarını doğru biçimde yapamıyorum. Ne yapmalıyım?

Clavyeyle yazarken dokunmatik fareye yanlışlıkla hiçbir şeyin dokunmadığından ya da basmadığından emin olun. Ayrıca

 +  tuş bileşimine basarak dokunmatik farenizi devre dışı bırakabilirsiniz.

10. Dizüstü bilgisayarımın dokunmatik yüzeyi çalışmıyor. Ne yapmalıyım?


Aşağıdaki önerilerden herhangi birini yapmayı deneyebilirsiniz:

- Dizüstü bilgisayarınıza harici bir işaretleme aygıtı takarak ASUS Smart Gesture özelliğinin dokunmatik yüzeyi devre dışı bırakmaya ayarlı olup olmadığını kontrol edin. Öyleyse, bu işlevi devre dışı bırakın.

-  +  tuş bileşimine basın.

11. Klavyemde “U”, “I” ve “O” tuşlarına bastığımda harfler yerine sayıları görüntülüyor. Bunu nasıl değiştirebilirim?

Bu özelliği kapatmak ve harfleri girmek için belirtilen tuşları

kullanmak amacıyla, dizüstü bilgisayarınızda  tuşuna ya da

 +  * veya  +  * tuş bileşimine basın.

* yalnızca belirli modellerde

Yazılım SSS

1. Dizüstü bilgisayarımı açtığımda güç göstergesi yanıyor ama disk etkinlik göstergesi yanmıyor. Sistem açılışı da gerçekleşmiyor. Bunu düzeltmek için ne yapabilirim?

Aşağıdaki önerilerden herhangi birini yapmayı deneyebilirsiniz:

- Güç düğmesine dört (4) saniyeden uzun süre basarak dizüstü bilgisayarınızı zorla kapatın. Güç adaptörü ve pil paketinin doğru biçimde takılıp takılmadığını kontrol edip dizüstü bilgisayarınızı açın.
- Sorun devam ederse, yardım için yerel ASUS Servis Merkezi' nize iletişime geçin.

2. Ekranımda şu mesaj görüntülenirse ne yapmalıyım: "Remove disks or other media. Press any key to restart. (Diski ya da başka ortamı çıkarın. Yeniden başlatmak için herhangi bir tuşa basın.)"?

Aşağıdaki önerilerden herhangi birini yapmayı deneyebilirsiniz:

- Bağlı tüm USB aygıtını çıkarıp dizüstü bilgisayarınızı yeniden başlatın.
- Optik sürücüde kalan optik diskleri çıkarıp yeniden başlatın.
- Sorun devam ederse, dizüstü bilgisayarınızın bir bellek depolama sorunu olabilir. Yardım için yerel ASUS Servis Merkezi'nizle iletişime geçin.

3. Dizüstü bilgisayarım olağandan daha yavaş açılıyor ve işletim sistemim duraklıyor. Nasıl düzeltebilirim?

Yakın zamanda yüklediğiniz ya da işletim sistemi paketinizde yer almayan uygulamaları silip sisteminizi yeniden başlatın.

4. Dizüstü bilgisayarım açılmıyor. Nasıl düzeltebilirim?

Aşağıdaki önerilerden herhangi birini yapmayı deneyebilirsiniz:

- Dizüstü bilgisayarınıza bağlı tüm aygıtları çıkarıp sisteminizi yeniden başlatın.
- Başlama sırasında **F9** tuşuna basın. Dizüstü bilgisayarınız **Troubleshooting (Sorun Giderme)** kısmına girdiğinde **Refresh (Yenile)** ya da **Reset your PC (Bilgisayarınızı Sıfırlayın)** öğesini seçin.
- Sorun devam ederse, yardım için yerel ASUS Servis Merkezi' nize iletişime geçin.

5. Dizüstü bilgisayarım uyku ya da bekleme modundan neden çıkamıyor?

- Son çalışma durumunu sürdürmek için güç düğmesine basmanız gereklidir.
- Sisteminiz pil gücünü tamamen kullanmış olabilir. Güç adaptörünü dizüstü bilgisayarınıza ve güç prizine bağlayıp güç düğmesine basın.

Ekler

DVD sürücü bilgisi (belirli modellerde)

DVD sürücüsü kendi CD'lerinizi ve DVD'lerinizi görüntülemenizi ve oluşturmanızı sağlar. DVD başlıklarını görüntülemek için isteğe bağlı bir DVD görüntüleme yazılımı satın alabilirsiniz.

Bölgesel tekrar çalma bilgisi

DVD film başlıklarının tekrar çalınması MPEG2 video, dijital AC3 ses kod çözmeyi ve de CSS korumalı içeriğin şifresini çözmeyi içerir. CSS (bazen kopyalama koruması olarak isimlendirilir), yasa dışı içerik çoğaltmasına karşı bir koruma ihtiyacını sağlamak için sinema filmi endüstrisi tarafından benimsenen içerik koruma projesine verilen isimdir.

CSS lisansörleri tahmil edilen tasarım kurallarına rağmen, en çok ilgili olan bir kural bölgeselleştirilmiş içerik üstündeki tekrar çalma kısıtlamalarıdır. Coğrafi olarak ayrılmış film yayımlarını kolaylaştırmak amacı ile, DVD video başlıkları aşağıda "Bölge Tanımları" bölümünde tanımlandığı üzere spesifik coğrafi bölgeler için yayımlanır. Telif Hakkı yasaları, tüm DVD filmlerin belirli bir bölgeye sınırlı olmasını gerektirir (genellikle satıldığı bölgeye göre kodlanır). DVD film içeriği bir çok bölge için yayımlanabilirken, CSS tasarım kuralları CSS şifreli içeriği çalabilme kapasitesine haiz her hangi bir sistemin sadece bir bölgeyi çalabilme yetisine haiz olmasını gerektirir.

ÖNEMLİ! Görüntüleme yazılımını kullanarak bölge ayarı beş defaya kadar değiştirilebilir, daha sonra sadece en son bölge ayarına göre DVD filmleri oynatabilir. Bundan sonra bölge kodunu değiştirebilmek için garanti kapsamında olmayan fabrika ayarlarına geri dönme özelliği kullanılabilir. Eğer ayarların sıfırlanması istenir ise, yükleme ve de sıfırlama masrafları kullanıcı tarafından karşılanacaktır.

Bölge tanımları

Bölge 1

Kanada, ABD, ABD hükmü altındaki topraklar

Bölge 2

Çek Cumhuriyeti, Finlandiya, Fransa, Almanya, Körfez Devletleri, Macaristan, İzlanda, İran, Irak, İrlanda, İtalya, Japonya, Hollanda, Norveç, Polonya, Portekiz, Suudi Arabistan, İskoçya, Güney Afrika, İsveç, İsviçre, Suriye, Türkiye, Birleşik Krallık, Yunanistan, Eski Yugoslavya Cumhuriyetleri, Slovakya

Bölge 3

Burma, Endonezya, Güney Kore, Malezya, Filipinleri, Singapur, Tayvan, Tayland, Vietnam

Bölge 4

Avustralya, Karayip (ABD hükmü altındaki toprakları dışında), Orta Amerika, Yeni Zelanda, Pasifik Adaları, Güney Amerika

Bölge 5

CIS, Hindistan, Pakistan, Afrika'nın geri kalanı, Rusya, Kuzey Kore

Bölge 6

Çin

Blu-ray sürücü bilgileri (belirli modellerde)

Blu-ray sürücüsü yüksek tanımlı (HD) videoları ve DVD ve CD gibi diğer disk dosyası biçimlerini görüntülemenizi sağlar.

Bölge tanımları

Bölge A

Kuzey, Latin ve Güney Amerika ülke ve bölgeleri; Tayvan, Hong Kong, Macau, Japonya, Kore (Güney ve Kuzey), Güneydoğu Asya ülke ve bölgeleri.

Bölge B

Avrupa, Afrika ve Güneybatı Asya ülke ve bölgeleri; Avusturalya ve Yeni Zelanda.

Bölge C

Orta, Güney Asya, Doğu Avrupa ülke ve bölgeleri, Çin ve Moğolistan.

NOT: Daha fazla bilgi için Blu-ray Disc websitesine bakınız: www.blu-raydisc.com/en/Technical/FAQs/Blu-rayDiscforVideo.aspx.

Dahili modem uygunluğu

Dahili modem içeren Dizüstü PC, JATE (Japonya), FCC (ABD, Kanada, Kore, Tayvan) ve CTR21 şartlarına uygundur. Dahili modem, kamusal anahtarlamalı telefon ağına (PSTN) Avrupa tekli terminal bağlantısı için 98/482/EC sayılı Konsey Direktifi' ne göre onaylanmıştır. Ancak farklı ülkelerde sağlanan farklı PSTN'ler arasındaki farklar nedeniyle, onay başlı başına her bir PSTN ağı sonlandırma noktasının başarılı biçimde çalışacağına dair kayıtsız şartsız garanti vermez. Sorun yaşamanız halinde öncelikle ekipmanınızın satıcısına başvurmalısınız.

Özet

CTR 21'e ilişkin 4 Ağustos 1998 tarihli Avrupa Konseyi Kararı AB Resmi Gazetesi'nde yayımlandı. CTR 21, analog PSTN'e (Kamusal Anahtarlamalı Telefon Ağı) bağlanması amaçlanan DTMF araması içeren sessiz terminal ekipmanların tümü için geçerlidir.

Varsa, ağ adresinin çift tonlu çok frekanslı sinyal ile alındığı terminal ekipmanlarının (sesli telefon ayarlı kasa servisini destekleyen terminal ekipmanlar dışında) analog kamusal anahtarlamalı telefon ağlarına bağlanması için takma gereksinimlerine yönelik CTR 21 (Genel Teknik Düzenleme).

Ağ uygunluk beyanı

Beyan üretici tarafından Onaylanmış Kuruluşa ve satıcıya yapılacaktır. "Bu beyan aygıtın çalışması tasarlanan ve aygıtın dahili çalışma sorunları yaşayabileceği, bildirilmiş ağları belirtir."

Üretici tarafından kullanıcıya yapılacak beyan: "Bu beyan aygıtın çalışması tasarlanan ve aygıtın dahili çalışma sorunları yaşayabileceği, bildirilmiş ağları belirtir. Üretici aynı zamanda ağ uyumluluğunun fiziksel ve yazılım anahtar ayarlarına bağlı olduğu durumları açıkça belirtecek bir ifade de ekleyecektir. Ayrıca aygıtı başka bir ağda kullanmak istediği takdirde kullanıcıya satıcıyla bağlantı kurmasını önerir."

Şimdiye kadar CETECOM Onaylanmış Kurum, CTR 21 kullanarak bir çok Pan Avrupa onayları düzenledi. Sonuç olarak, her bir Avrupa ülkesinden düzenleyici onaylara ihtiyaç duymayan Avrupa'nın ilk modemleri ortaya çıktı.

Sesli olmayan ekipmanlar

Telesekreterler ve sesli telefonların yanı sıra modemler, faks makineleri, otomatik numara çevirme ve alarm sistemleri de bu kategoride yer alabilir. Uçtan uca konuşma kalitesinin yönetmeliklerle denetlendiği ekipmanlar (örn. Ahizeli telefonlar ve bazı ülkelerde kablosuz telefonlar) hariç tutulmuştur.

Bu tablo Őu an CTR21 standardı kapsamında bulunan ũlkeleri gōstermektedir.

ũlke	Uygulanan	Daha Fazla Test
Avusturya ¹	Evet	Hayır
Belçika	Evet	Hayır
Çek Cumhuriyeti	Hayır	Geçerli Deęil
Danimarka ¹	Evet	Evet
Finlandiya	Evet	Hayır
Fransa	Evet	Hayır
Almanya	Evet	Hayır
Yunanistan	Evet	Hayır
Macaristan	Hayır	Geçerli Deęil
İzlanda	Evet	Hayır
İrlanda	Evet	Hayır
İtalya	Beklemede	Beklemede
İsrail	Hayır	Hayır
Lichtenstein	Evet	Hayır
Lüksemburg	Evet	Hayır
Hollanda ¹	Evet	Evet
Norveç	Evet	Hayır
Polonya	Hayır	Geçerli Deęil
Portekiz	Hayır	Geçerli Deęil
İspanya	Hayır	Geçerli Deęil
İsveç	Evet	Hayır
İsviçre	Evet	Hayır
İngiltere	Evet	Hayır

Bu bilgiler CETECOM'dan alınmıştır ve yükümlülük olmadan sağlanmaktadır. Bu tablo ile ilgili güncelleştirmeler için http://www.cetecom.de/technologies/ctr_21.html adresini ziyaret edebilirsiniz.

1 Ulusal gereksinimler yalnızca ekipmanda darbeleri arama kullanıldığında geçerlidir (üreticiler kullanma kılavuzunda ekipmanın yalnız DTMF sinyalinin desteklemesinin amaçlandığını bildirebilir, bu da yapılacak ilave testleri gereksiz kılar).

Hollanda'da seri bağlantı ve arayan kimliği özellikleri için ilave testler gereklidir.

Federal Haberleşme Komisyonu beyanı

Bu cihaz FCC kuralları Bölüm 15 ile uyumludur. Çalıştırma aşağıda yer alan iki koşula bağlıdır:

- Bu cihaz zararlı müdahaleye sebebiyet vermez.
- Bu cihaz, istek dışı çalışmaya neden olabilen müdahale de dahil olmak üzere maruz kalınan her hangi bir müdahaleyi kabul etmelidir.

Bu ekipman test edilmiştir ve de Federal Communications Commission (FCC) kurallarının 15 nolu Bölümüne göre Sınıf B bir dijital cihazın limitleri ile uyumlu bulunmuştur. Bu limitler, bir yerleşim yerine monte edilmesi halinde zararlı müdahalelerle karşı makul korumayı sağlamak üzere tasarlanmıştır. Bu cihaz radyo frekans enerjisi üretir, kullanır ve de yayabilir ve eğer yönergelere riayet ederek monte edilmez ve de kullanılmaz ise, radyo haberleşmesine zararlı etkiler yapabilir. Bununla birlikte, belirli bir monte durumunda her hangi bir etkinin meydana gelmeyeceği yönünde her hangi bir garanti söz konusu değildir. Eğer bu ekipmanın, açılması yada kapatılması yoluyla radyo ya da televizyon yayınına zararlı etkide bulunduğu tespit edilir ise, aşağıda yer alan önlemlerin bir yada birden fazlasını kullanarak kullanıcının zararlı etkiyi düzeltmeye çalışması önerilmektedir:

- Alıcı anteni yeniden yönlendirin ya da yeniden yerleştirin.
- Ekipman ve de alıcı arasındaki ayrımı artırın.

- Ekipmanı, bir devre üstünde alıcının bağlı olduğundan farklı bir çıkış noktasına bağlayınız.
- Yardım için deneyimli bir radyo/TV teknisyenine ya da satıcınıza danışınız.

UYARI! FCC emisyon limitlerinin karşılanması ve de radyo ya da televizyon yayının yakınında meydana gelen zararlı etkileşimi önlemek için korunmalı tip güç kablosunun kullanımı gerekmektedir. Sadece tedarik edilen güç kablosunun kullanılması önemlidir. I/O cihazları bu ekipmana bağlamak için sadece korunmalı kablolar kullanınız. Uyum için sorumlu olan kişi tarafından açık bir şekilde onaylanmayan değişikliklerin yada modifikasyonların, sizin bu ekipmanı kullanma yetkinizi sona erdireceği yönünde uyarılmaktasınız.

(Federal Düzenlemeler #47 Yasası, bölüm 15.193, 1993. Washington DC’ den yeniden basılmıştır: Federal Sicil Dairesi, Ulusal Arşivler ve de Kayıtlar İdaresi, A.B.D. Devlet Baskı Dairesi.)

FCC radyo frekansına (RF) maruz kalma ikaz beyanı

UYARI! Uyum için sorumlu olan kişi tarafından açık bir şekilde onaylanmayan değişikliklerin yada modifikasyonların, sizin bu ekipmanı kullanma yetkinizi sona erdirebilecektir. “ASUS bu cihazın ABD içinde kontrol edilen belirli yazılımlar tarafından 2.4 GHz frekansında Kanal 1’den 11’e sınırlı olduğu beyan eder.”

Bu ekipman, kontrol edilmemiş bir ortam için açıklanan FCC radyasyon maruziyet sınırlarına uygundur. FCC RF maruziyet uygunluk gerekliliklerini karşılamayı sürdürmek için, lütfen verici çalışırken verici antenle doğrudan temas etmeyin. RF maruziyet uygunluğunu karşılamak için, son kullanıcılar belirtilen çalışma yönergelerine uymalıdır.

Uygunluk Beyanı (R & TTE Direktifi 1999 / 5 / EC)

Aşağıdaki ögeler tamamlanmıştır ve geçerli ve yeterli kabul edilmiştir:

- [Madde 3]'de olduğu gibi elzem gereksinimler
- [Madde 3.1 a]'de olduğu gibi sağlık ve de güvenlik için koruma gereksinimleri
- [EN 60950]'ye göre elektrik güvenliği için test etme
- [Madde 3.1 b]'de olduğu gibi elektromanyetik uyumluluk için koruma gereksinimleri
- [EN 301 489-1] & [EN 301 489-17] içindeki elektromanyetik uyumluluk için test etme
- [Madde 3.2]'de olduğu gibi radyo dalga bandının etkili bir biçimde kullanımı
- [EN 300 328-2]'e göre radyo test dizileri

CE işareti



Kablosuz LAN / Bluetooth özelliği olmayan aygıtlar için CE işareti

Bu aygıtın teslim edilen versiyonu, 2004 / 108 / EC "Elektromanyetik uygunluk" ve 2006 / 95 / EC "Düşük voltaj direktifi" başlıklı EEC direktiflerinin gerekliliklerine uygundur.



Kablosuz LAN / Bluetooth özelliği olan aygıtlar için CE işareti

Bu aygıt, Avrupa Parlamentosu ve Komisyonunun, Radyo ve Telekomünikasyon Aygıtlarını ve karşılıklı uygunluk kabulünü kapsayan, 9 Mart, 1999 tarihli 1999/5/EC Direktifi gerekliliklerine uygundur.

Kanada için IC radyasyona maruz kalma beyanı

Bu ekipman, kontrolsüz bir çevre için ortaya konulan IC radyasyona maruz kalma limitleri ile uyumludur. IC RF maruz kalma uyum gereksinimleri ile uyumu muhafaza etmek için, lütfen aktarım sırasında aktarım antenine doğrudan temas etmemeye özen gösteriniz. RF maruz kalma uyumunu sağlamak için nihai kullanıcılar spesifik işletim yönergelerini izlemelidirler.

Çalıştırma aşağıda yer alan iki koşula bağlıdır:

- Bu cihaz zararlı müdahaleye sebebiyet vermez, ve de
- Bu cihaz, istek dışı çalışmaya neden olabilen müdahale de dahil olmak üzere maruz kalınan her hangi bir müdahaleyi kabul etmelidir.

Lisanslı servise radyo karışımını önlemek için (örneğin, ikinci kanal Mobil Uydu Sistemleri), bu cihaz ev içinde kullanım amaçlı olarak üretilmiştir ve de maksimum koruma sağlamak için pencerelerden uzak yerlerde çalıştırılmalıdır. Dış mekan monte edilen ekipman (ya da onun anteni) lisanslamaya tabiidir.

Bu aygıt Industry Canada lisans muafiyeti RSS standartlarına uygundur.

Farklı etki alanları için kablosuz operasyon kanalı

K. Amerika	2.412-2.462 GHz	Ch01'den CH11'e
Japonya	2.412-2.484 GHz	Ch01'den CH14'e
Avrupa ETSI	2.412-2.472 GHz	Ch01'den CH13'e

Fransa sınırlandırılmış kablosuz frekans bantları

Fransa'nın bazı alanlarında sınırlandırılmış frekans batları vardır. En kötü durumda maksimum yetkilendirilmiş güç alanları:

- Komple 2.4 GHz bandı (2400 MHz–2483.5 MHz) için 10mW
- 2446.5 MHz ila 2483.5 MHz arasındaki frekanslar için 100mW

NOT: 10 ila 13 arasındaki kanallar 2446.6 MHz ila 2483.5 MHz bandında çalışır.

Dış mekan kullanımı için birkaç olasılık söz konusudur: Özel mülkiyette ya da kamu temsilcilerinin özel mülkiyeti üstünde kullanım Savunma Bakanlığı tarafından 2446.5–2483.5 MHz bandında 100 nW' lik maksimum yetkilendirilmiş güç ile bir başlangıç yetkilendirme prosedürüne tabiidir. Kamu alanındaki dış mekanlarda kullanıma izin verilmemektedir.

Aşağıda listelenen departmanlarda, komple 2.4 GHz nadı için:

- Maksimum yetkilendirilmiş güç iç mekanlarda 100mW'dir
- Maksimum yetkilendirilmiş güç dış mekanlarda 10mW'dir

2400–2483.5 MHz bandının kullanımı için departmanlar, iç mekanlar için 100mW'den daha az ve de dış mekanlarda 10mW'den daha az bir EIRP ile izin verilir:

01 Ain	02 Aisne	03 Allier
05 Hautes Alpes	08 Ardennes	09 Ariège
11 Aude	12 Aveyron	16 Charente
24 Dordogne	25 Doubs	26 Drôme
32 Gers	36 Indre	37 Indre et Loire
41 Loir et Cher	45 Loiret	50 Manche
55 Meuse	58 Nièvre	59 Nord
60 Oise	61 Orne	63 Puy du Dôme
64 Pyrénées Atlantique	66 Pyrénées Orientales	67 Bas Rhin
68 Haut Rhin	70 Haute Saône	71 Saône et Loire
75 Paris	82 Tarn et Garonne	84 Vaucluse
88 Vosges	89 Yonne	90 Territoire de Belfort
94 Val de Marne		

Bu gereksinim muhtemelen zamanla değişecektir ve de size Fransa sınırları içerisinde bir çok alanda kablosuz LAN kartınızı kullanmanıza izin verecektir (www.arcep.fr)

NOT: Sizin WLAN Kart 100mW'den daha az, ancak 10mW'den daha fazla aktarır.

UL güvenlik bildirimleri

200V tepe noktayı, 300V uç uca ve de 105V rms' yi aşmayan zemine çalıştırma voltajına sahip olan bir telekomünikasyon ağında elektriksel olarak bağlanabilme amaçlı olan telekomünikasyon (telefon) ekipmanının ihtiva eden UL 1459 için ihtiyaç duyulur ve de Ulusal Elektrik Yasası (NFPA 70) uyarınca monte edilir ve de kullanılır.

Dizüstü bilgisayarınızdaki modemi kullanırken yangın, elektrik çarpması ve insanların yaralanması gibi riskleri minimize etmek için aşağıdakiler de dahil olmak üzere temel güvenlik tedbirleri sürekli bir biçimde takip edilmelidir:

- Dizüstü bilgisayarınızı banyo küveti, lavabo, mutfak tezgahı ya da çamaşırhane yakınında, ıslak bir zeminde ya da bir yüzme havuzunun yakınında suya yakın bir biçimde kullanmayınız.
- Bir elektrik fırtınası esnasında dizüstü bilgisayarınızı kullanmayınız. Yıldırımdan ötürü uzaktan da olsa bir elektrik çarpması riski söz konusudur.
- Dizüstü bilgisayarınızı gaz sızıntısı olan bir yerin civarında kullanmayınız.

Ürünlerde güç kaynakları olarak birincil (şarj edilemez) ve de ikincil (şarj edilebilir) lityum bataryaları ihtiva etmek UL 1642 için gereklidir. Bu bataryalar metalik lityum, ya da bir lityum alaşımı, ya da bir lityum iyonu içerir ve de tersine çevrilebilir ya da tersine çevrilemez kimyasal reaksiyon tarafından kimyasal enerjii elektrik enerjisine çeviren seri, paralel ya da her iki biçimde bağlantılı olan bir tekli elektro kimyasal hücre ya da iki ya da daha fazla içerebilir.

- Patlamaya neden olabileceğinden ötürü dizüstü bilgisayar batarya ambalajını ateşe atmayınız. Yangın ya da patlamalar nedeniyle kişilerin yaralanmalarını azaltmak amacıyla muhtemel özel elden çıkarma yönergeleri için yerel yasaları kontrol ediniz.
- Yangın ya da patlamalara bağlı olarak kişi yaralanmalar riskini azaltmak amacıyla diğer cihazlarını güç adaptörleri ya da bataryaları kullanmayınız. Sadece imalatçı ya da yetkili perakendeciler tarafından tedarik edilen UL onaylı güç adaptörleri ya da bataryaları kullanınız.

Güç güvenlik koşulu

6A'ya kadar elektrikli akımı olan ve de 3 kg' den daha fazla ağırlığı olan ürünler H05VV-F, 3G, 0.75mm² ya da H05VV-F, 2G, 0.75mm²'den daha büyük ya da buna eşit onaylı güç kablosu kullanmalıdırlar.

TV tarayıcı uyarıları

CATV Sisteminin Kurucusuna Not - Kablo dağıtım sistemi ANSI/NFPA 70, Ulusal Elektrik Yasası (NEC) Bölüm 820.93, Koaksiyal Kablosunun Dış İletken Kaplamasının Topraklanması'na göre uyarlanmalıdır – kurulum, bina girişinde koaksiyal kablo ekranının birbirine bağlanmasını içermelidir.

REACH

REACH (Kimyasalların Kayıt Altına Alınması, Değerlendirilmesi, Ruhsatlandırılması ve Sınırlandırılması) düzenleyici çerçevesine uygun olarak, ürünlerimizdeki kimyasal maddeleri <http://csr.asus.com/english/REACH.htm> adresindeki ASUS REACH websitesinde yayınlamaktayız.

Macrovision şirketi ürün bildirim

Bu ürün, Macrovision Şirketi ya da diğer hak sahipleri tarafından sahip olunan belirli A.B.D. patentleri ve de diğer fikri mülkiyet alacakları yöntemiyle korunan telif hakkı koruma teknolojisini ihtiva etmektedir. Telif hakkı koruma teknolojisinin kullanımı için Macrovision Şirketi tarafından yetkilendirme yapılabilir ve de aksi Macrovision Şirketi tarafında yetkilendirilmediği müddetçe, sadece ev ve de diğer sınırlı görüntüleme kullanımı amaçlıdır. Tersine mühendislik ya da demontaj yasaklanmıştır.

İşitme kaybını önleme

İşitmeyle ilgili olası zararı önlemek için uzun süre yüksek ses düzeylerinde dinlemeyin.



Kuzey Avrupa lityum ikazları (Li-ion bataryalar için)

CAUTION! Danger of explosion if battery is incorrectly replaced. Replace only with the same or equivalent type recommended by the manufacturer. Dispose of used batteries according to the manufacturer's instructions. (English)

ATTENZIONE! Rischio di esplosione della batteria se sostituita in modo errato. Sostituire la batteria con un una di tipo uguale o equivalente consigliata dalla fabbrica. Non disperdere le batterie nell'ambiente. (Italian)

VORSICHT! Explosionsgefahr bei unsachgemäßen Austausch der Batterie. Ersatz nur durch denselben oder einem vom Hersteller empfohlenem ähnlichen Typ. Entsorgung gebrauchter Batterien nach Angaben des Herstellers. (German)

ADVARSEL! Lithiumbatteri - Eksplosionsfare ved fejlagtig håndtering. Udskiftning må kun ske med batteri af samme fabrikat og type. Levér det brugte batteri tilbage til leverandøren. (Danish)

WARNING! Explosionsfara vid felaktigt batteribyte. Använd samma batterityp eller en ekvivalent typ som rekommenderas av apparattillverkaren. Kassera använt batteri enligt fabrikantens instruktion. (Swedish)

VAROITUS! Paristo voi räjähtää, jos se on virheellisesti asennettu. Vaihda paristo ainoastaan laitevalmistajan suosittellemaan tyyppiin. Hävitä käytetty paristo valmistagan ohjeiden mukaisesti. (Finnish)

ATTENTION! Il y a danger d'explosion s'il y a remplacement incorrect de la batterie. Remplacer uniquement avec une batterie du même type ou d'un type équivalent recommandé par le constructeur. Mettre au rebut les batteries usagées conformément aux instructions du fabricant. (French)

ADVARSEL! Eksplosjonsfare ved feilaktig skifte av batteri. Benytt samme batteritype eller en tilsvarende type anbefalt av apparatfabrikanten. Brukte batterier kasseres i henhold til fabrikantens instruksjoner. (Norwegian)

標準品以外の使用は、危険の元になります。交換品を使用する場合、製造者に指定されるものを使って下さい。製造者の指示に従って処理して下さい。(Japanese)

ВНИМАНИЕ! При замене аккумулятора на аккумулятор иного типа возможно его возгорание. Утилизируйте аккумулятор в соответствии с инструкциями производителя. (Russian)

Optik sürücü güvenlik bilgisi

Lazer güvenlik bilgisi

CD sürücüsü güvenlik uyarısı

SINIF 1 LAZER ÜRÜNÜ

UYARI! Optik sürücü lazerine maruz kalmamak için, optik sürücüyü kendiniz sökmeye veya onarmaya çalışmayın. Güvenliğiniz için, profesyonel bir teknisyenden yardım alın.

Servis uyarı etiketi

UYARI! AÇIK OLDUĞUNDA GÖRÜNMEYEN LAZER RADYASYONU YAYAR. IŞINA GÖZLERİNİZİ DİKİP BAKMAYINIZ YA DA OPTİK ARAÇLAR İLE DOĞRUDAN GÖRÜNTÜLEMEYİNİZ.

CDRH düzenlemeleri

ABD Gıda ve İlaç İdaresinin Cihazlar ve de Radyolojik Sağlık (CDRH) Merkezi 2 Ağustos 1976 tarihinde lazer ürünler için düzenlemeleri yürürlüğe soktu. Bu düzenlemeler 1 Ağustos 1976 tarihinden itibaren imal edilen lazer ürünlere uygulanır. Birleşik Devletlerde piyasaya sürülen ürünler için uyumluluk zorunludur.

UYARI! Burada ya da lazer ürün montajı el kitabında ifade edilenlerin dışında prosedürlerin performansının ya da kontrollerin veya ayarlamaların kullanımı tehlikeli radyasyon yayımı ile sonuçlanabilir.

Kaplama notu

ÖNEMLİ! Elektriksel yalıtımı sağlamak ve elektriksel güvenliği sürdürmek için, dizüstü bilgisayarın gövdesine giriş/çıkış bağlantı noktalarının bulunduğu taraflar dışında kaplama yapılmıştır.

CTR 21 uygunluđu (dahili modemli dizüstü bilgisayarlar için)

Danish

•Udstyret er i henhold til Rådets beslutning 98/482/EF EU-godkendt til at blive opkoblet på de offentlige telefonnet som enkeltforbundet terminal. På grund af forskelle mellem de offentlige telefonnet i de forskellige lande giver godkendelsen dog ikke i sig selv ubetinget garanti for, at udstyret kan fungere korrekt på samtlige nettermineringspunkter på de offentlige telefonnet.

I tilfælde af problemer bør De i første omgang henvende Dem til leverandøren af udstyret.

Dutch

„Dit apparaat is goedgekeurd volgens Beschikking 98/482/EG van de Raad voor de pan-Europese aansluiting van enkelvoudige eindapparatuur op het openbare geschakelde telefoonnetwerk (PSTN). Gezien de verschillen tussen de individuele PSTN's in de verschillende landen, biedt deze goedkeuring op zichzelf geen onvoorwaardelijke garantie voor een succesvolle werking op elk PSTN-netwerkaansluitpunt.

Neem bij problemen in eerste instantie contact op met de leverancier van het apparaat.”

English

“The equipment has been approved in accordance with Council Decision 98/482/EC for pan-European single terminal connection to the public switched telephone network (PSTN). However, due to differences between the individual PSTNs provided in different countries, the approval does not, of itself, give an unconditional assurance of successful operation on every PSTN network termination point.

In the event of problems, you should contact your equipment supplier in the first instance.”

Finnish

”Tämä laite on hyväksytty neuvoston päätöksen 98/482/EY mukaisesti liitettäväksi yksittäisenä laitteena yleiseen kytkentäiseen puhelinverkkoon (PSTN) EU:n jäsenvaltioissa. Eri maiden yleisten kytkentäisten puhelinverkkojen välillä on kuitenkin eroja, joten hyväksyntä ei sellaisenaan takaa häiriötöntä toimintaa kaikkien yleisten kytkentäisten puhelinverkkojen liityntäpisteissä.

Ongelmien ilmetessä otakaa viipymättä yhteyttä laitteen toimittajaan.”

French

•Cet équipement a reçu l'agrément, conformément à la décision 98/482/CE du Conseil, concernant la connexion paneuropéenne de terminal unique aux réseaux téléphoniques publics commutés (RTPC). Toutefois, comme il existe des différences d'un pays à l'autre entre les RTPC, l'agrément en soi ne constitue pas une garantie absolue de fonctionnement optimal à chaque point de terminaison du réseau RTPC.

En cas de problème, vous devez contacter en premier lieu votre fournisseur.

German

„Dieses Gerät wurde gemäß der Entscheidung 98/482/EG des Rates europaweit zur Anschaltung als einzelne Endeinrichtung an das öffentliche Fernsprechnetz zugelassen. Aufgrund der zwischen den öffentlichen Fernsprechnetzen verschiedener Staaten bestehenden Unterschiede stellt diese Zulassung an sich jedoch keine unbedingte Gewähr für einen erfolgreichen Betrieb des Geräts an jedem Netzabschlußpunkt dar.

Falls beim Betrieb Probleme auftreten, sollten Sie sich zunächst an ihren Fachhändler wenden.“

Greek

«Ο εξοπλισμός έχει εγκριθεί για πανευρωπαϊκή σύνδεση μεμονωμένου τερματικού με το δημόσιο τηλεφωνικό δίκτυο μεταγωγής (PSTN), σύμφωνα με την απόφαση 98/482/ΕΚ του Συμβουλίου· ωστόσο, επειδή υπάρχουν διαφορές μεταξύ των επιμέρους PSTN που παρέχονται σε διάφορες χώρες, η έγκριση δεν παρέχει απ' αυτής ανεπιφύλακτη εξασφάλιση επιτυχούς λειτουργίας σε κάθε σημείο απόληξης του δικτύου PSTN.

Εάν ανακύψουν προβλήματα, θα πρέπει κατ' αρχάς να απευθύνεστε στον προμηθευτή του εξοπλισμού σας.»

Italian

«La presente apparecchiatura terminale è stata approvata in conformità della decisione 98/482/CE del Consiglio per la connessione paneuropea come terminale singolo ad una rete analogica PSTN. A causa delle differenze tra le reti dei differenti paesi, l'approvazione non garantisce però di per sé il funzionamento corretto in tutti i punti di terminazione di rete PSTN.

In caso di problemi contattare in primo luogo il fornitore del prodotto.»

Portuguese

«Este equipamento foi aprovado para ligação pan-europeia de um único terminal à rede telefónica pública comutada (RTPC) nos termos da Decisão 98/482/CE. No entanto, devido às diferenças existentes entre as RTPC dos diversos países, a aprovação não garante incondicionalmente, por si só, um funcionamento correcto em todos os pontos terminais da rede da RTPC.

Em caso de problemas, deve entrar-se em contacto, em primeiro lugar, com o fornecedor do equipamento.»

Spanish

«Este equipo ha sido homologado de conformidad con la Decisión 98/482/CE del Consejo para la conexión paneuropea de un terminal simple a la red telefónica pública conmutada (RTPC). No obstante, a la vista de las diferencias que existen entre las RTPC que se ofrecen en diferentes países, la homologación no constituye por sí sola una garantía incondicional de funcionamiento satisfactorio en todos los puntos de terminación de la red de una RTPC.

En caso de surgir algún problema, procede ponerse en contacto en primer lugar con el proveedor del equipo.»

Swedish

”Utrustningen har godkänts i enlighet med rådets beslut 98/482/EG för alleuropeisk anslutning som enskild terminal till det allmänt tillgängliga kopplade telenätet (PSTN). På grund av de skillnader som finns mellan telenätet i olika länder utgör godkännandet emellertid inte i sig självt en absolut garanti för att utrustningen kommer att fungera tillfredsställande vid varje telenätsanslutningspunkt.

Om problem uppstår bör ni i första hand kontakta leverantören av utrustningen.”

ENERGY STAR uyumlu ürün



ENERGY STAR, enerji açısından verimli ürünler ve uygulamalarla paradan tasarruf etmemize ve çevreyi korumamıza katkı sağlayan, A.B.D. Çevre Koruma Ajansı ve A.B.D. Enerji Bakanlığının ortak bir programıdır.

ENERGY STAR logolu tüm ASUS ürünleri ENERGY STAR standardına uygundur ve güç yönetimi özelliği varsayılan olarak etkindir. Monitör ve bilgisayar kullanıcı tarafından 15 ve 30 dakika kullanılmadığında otomatik olarak uyku moduna geçer. Bilgisayarı uyandırmak için, fareye tıklayın veya klavyedeki herhangi bir tuşa basın. Güç yönetimi ve çevreye yararları hakkında daha fazla bilgi için lütfen <http://www.energy.gov/powermanagement> adresini ziyaret edin. Ayrıca, ENERGY STAR ortak programı hakkında daha fazla bilgi için lütfen <http://www.energystar.gov> adresini ziyaret edin.

NOT: Energy Star Freedos ve Linux tabanlı ürünlerde DESTEKLENMEMEKTEDİR.

Avrupa Birliği Eco etiketi

Bu Dizüstü PC EU Flower etiketine sahiptir; buna göre ürün aşağıdaki özellikleri içerir:

1. Kullanım ve bekleme modlarında daha az enerji tüketimi.
2. Sınırlı derecede toksik ağır metal kullanımı.
3. Çevreye ve sağlığa zararlı maddelerin sınırlı kullanımı.
4. Geri dönüşümü teşvik ederek doğal kaynak tüketiminin azaltılması.
5. Piller, güç kaynakları, klavye, bellek ve varsa CD veya DVD sürücü gibi uyumlu yedek parçalar sağlayarak kolay yükseltme işlemleri ve daha uzun kullanım ömrü için tasarlanmıştır.
6. Geri dönüşüm politikasıyla katı atıkların azaltılması.

FEU Flower etiketi hakkında daha fazla bilgi için lütfen Avrupa Birliği Eco-label Ana sayfasını ziyaret edin: <http://www.ecolabel.eu>.

Küresel çevre düzenleme uygunluğu ve beyanı

ASUS ürünlerin tasarım ve üretiminde yeşil tasarım kavramına uymakta ve ASUS ürünlerinin ürün yaşam evresinin her bir aşamasının küresel çevre düzenlemeleri ile aynı çizgide olmasını sağlamaktadır. Bunlara ilaveten, ASUS düzenleme gerekliliklerini esas alan ilgili bilgileri kullanıcılara sunmaktadır.

ütfen düzenleme gerekliliklerini esas alan bilgiler için <http://csr.asus.com/english/Compliance.htm> adresini ziyaret edin, ASUS aşağıdaki düzenlemelere uymaktadır:

Japan JIS-C-0950 Malzeme Beyanları

EU REACH SVHC

Kore RoHS

İsviçre Enerji Yasaları

ASUS geri dönüşüm / geri alım hizmetleri

ASUS geri dönüşüm ve geri alım programları çevremizi korumada yüksek standartlarla ilgili taahhütümüzden kaynaklanmaktadır. Ambalaj malzemelerinin yanı sıra ürünlerimizi, pil ve diğer bileşenleri sorumlu bir şekilde geri dönüştürebilmeniz için size çözümler sunmamız gerektiğine inanıyoruz. Farklı bölgelerdeki ayrıntılı geri dönüşüm bilgileri için lütfen <http://csr.asus.com/english/Takeback.htm> adresini ziyaret edin.

EC Declaration of Conformity



We, the undersigned,

Manufacturer:	ASUSTeK COMPUTER INC.
Address, City:	4F, No. 150, LI-TE Rd., PEITOU, TAIPEI 112, TAIWAN
Country:	TAIWAN
Authorized representative in Europe:	ASUS COMPUTER GmbH
Address, City:	HARKORT STR. 21-23, 40880 RATINGEN
Country:	GERMANY

declare the following apparatus:

Product name :	Notebook
Model name :	N550J, R552J, N550L, R552L, Q550L

conform with the essential requirements of the following directives:

2004/108/EC-EMC Directive

<input checked="" type="checkbox"/> EN 55022:2010	<input checked="" type="checkbox"/> EN 55024:2010
<input checked="" type="checkbox"/> EN 61000-3-2:2006+A2:2009	<input checked="" type="checkbox"/> EN 61000-3-3:2008
<input type="checkbox"/> EN 55013:2001+A1:2003+A2:2006	<input type="checkbox"/> EN 55020:2007+A11:2011

1999/5/EC-R & TTE Directive

<input checked="" type="checkbox"/> EN 300 328 V1.7.1(2006-10)	<input checked="" type="checkbox"/> EN 301 489-1 V1.9.2(2011-09)
<input type="checkbox"/> EN 300 440-1 V1.6.1(2010-08)	<input type="checkbox"/> EN 301 489-3 V1.4.1(2002-08)
<input type="checkbox"/> EN 300 440-2 V1.4.1(2010-08)	<input type="checkbox"/> EN 301 489-4 V1.4.1(2009-05)
<input type="checkbox"/> EN 301 511 V9.0.2(2003-03)	<input type="checkbox"/> EN 301 489-7 V1.3.1(2005-11)
<input type="checkbox"/> EN 301 908-1 V5.2.1(2011-05)	<input type="checkbox"/> EN 301 489-9 V1.4.1(2007-11)
<input type="checkbox"/> EN 301 908-2 V5.2.1(2011-07)	<input checked="" type="checkbox"/> EN 301 489-17 V2.1.1(2009-05)
<input checked="" type="checkbox"/> EN 301 893 V1.6.1(2011-11)	<input type="checkbox"/> EN 301 489-24 V1.5.1(2010-09)
<input type="checkbox"/> EN 302 544-2 V1.1.1(2009-01)	<input type="checkbox"/> EN 302 326-2 V1.2.2(2007-06)
<input type="checkbox"/> EN 302 623 V1.1.1(2009-01)	<input type="checkbox"/> EN 302 326-3 V1.3.1(2007-09)
<input type="checkbox"/> EN 50360:2001	<input type="checkbox"/> EN 301 357-2 V1.4.1(2008-11)
<input type="checkbox"/> EN 62479:2010	<input type="checkbox"/> EN 302 291-1 V1.1.1(2005-07)
<input type="checkbox"/> EN 50385:2002	<input type="checkbox"/> EN 302 291-2 V1.1.1(2005-07)
<input checked="" type="checkbox"/> EN 62311:2008	

2006/95/EC-LVD Directive

<input checked="" type="checkbox"/> EN 60950-1 / A12:2011	<input type="checkbox"/> EN 60065:2002 / A12:2011
---	---

2009/125/EC-ErP Directive

<input checked="" type="checkbox"/> Regulation (EC) No. 1275/2008	<input checked="" type="checkbox"/> Regulation (EC) No. 278/2009
<input type="checkbox"/> Regulation (EC) No. 642/2009	

2011/65/EU-RoHS Directive

Ver. 130208

CE marking



(EC conformity marking)

Position : **CEO**

Name : **Jerry Shen**

Signature : _____

Declaration Date: 15/05/2013

Year to begin affixing CE marking:2013

EC Uygunluk Beyanı



Biz, bu imza altındaki

Üretici:	ASUSTeK COMPUTER INC.
Adres, Şehir:	4F, No. 150, LI-TE Rd., PEITOU, TAIPEI 112, TAIWAN
Ülke:	TAYVAN
Avrupa'daki Yetkili:	ASUS COMPUTER GmbH
Adres, Şehir:	HARKORT STR. 21-23, 40880 RATINGEN
Ülke:	ALMANYA

Aşağıdaki ürünün:

Ürün adı :	Notebook
Model adı :	N550J, R552J, N550L, R552L, Q550L

Aşağıdaki direktiflerin gereksinimlerine uyduğunu deklare ederiz:

2004/108/EC-EMC Direktifi

<input checked="" type="checkbox"/> EN 55022:2010	<input checked="" type="checkbox"/> EN 55024:2010
<input checked="" type="checkbox"/> EN 61000-3-2:2006+A2:2009	<input checked="" type="checkbox"/> EN 61000-3-3:2008
<input type="checkbox"/> EN 55013:2001+A1:2003+A2:2006	<input type="checkbox"/> EN 55020:2007+A11:2011

1999/5/EC-R & TTE Direktifi

<input checked="" type="checkbox"/> EN 300 328 V1.7.1(2006-10)	<input checked="" type="checkbox"/> EN 301 489-1 V1.9.2(2011-09)
<input type="checkbox"/> EN 300 440-1 V1.6.1(2010-08)	<input type="checkbox"/> EN 301 489-3 V1.4.1(2002-08)
<input type="checkbox"/> EN 300 440-2 V1.4.1(2010-08)	<input type="checkbox"/> EN 301 489-4 V1.4.1(2009-05)
<input type="checkbox"/> EN 301 511 V9.0.2(2003-03)	<input type="checkbox"/> EN 301 489-7 V1.3.1(2005-11)
<input type="checkbox"/> EN 301 908-1 V5.2.1(2011-05)	<input type="checkbox"/> EN 301 489-9 V1.4.1(2007-11)
<input type="checkbox"/> EN 301 908-2 V5.2.1(2011-07)	<input checked="" type="checkbox"/> EN 301 489-17 V2.1.1(2009-05)
<input checked="" type="checkbox"/> EN 301 893 V1.6.1(2011-11)	<input type="checkbox"/> EN 301 489-24 V1.5.1(2010-09)
<input type="checkbox"/> EN 302 544-2 V1.1.1(2009-01)	<input type="checkbox"/> EN 302 326-2 V1.2.2(2007-06)
<input type="checkbox"/> EN 302 623 V1.1.1(2009-01)	<input type="checkbox"/> EN 302 326-3 V1.3.1(2007-09)
<input type="checkbox"/> EN 50360:2001	<input type="checkbox"/> EN 301 357-2 V1.4.1(2008-11)
<input type="checkbox"/> EN 62479:2010	<input type="checkbox"/> EN 302 291-1 V1.1.1(2005-07)
<input type="checkbox"/> EN 50385:2002	<input type="checkbox"/> EN 302 291-2 V1.1.1(2005-07)
<input checked="" type="checkbox"/> EN 62311:2008	

2006/95/EC-LVD Direktifi

<input checked="" type="checkbox"/> EN 60950-1 / A12:2011	<input type="checkbox"/> EN 60065:2002 / A12:2011
---	---

2009/125/EC-ErP Direktifi

<input checked="" type="checkbox"/> Regulation (EC) No. 1275/2008	<input checked="" type="checkbox"/> Regulation (EC) No. 278/2009
<input type="checkbox"/> Regulation (EC) No. 642/2009	

2011/65/EU-RoHS Direktifi

Ver. 130208

CE işareti



(EC uygunluk işareti)

Pozisyon : CEO

İsim : Jerry Shen

İmza : _____

Deklarasyon Tarihi: 15/05/2013

CE işaretinin basılmaya başlandığı yıl:2013

Diğer önemli bilgiler

1. Lütfen taşıma esnasında ıslatmayınız, ıslak ve nemli alanlarda bulundurmuyunuz, ürünü ters çevirmeyiniz ve dikkatlice taşıyınız.
2. Lütfen masaüstü bilgisayarınızı nemli bezle silerken elektrik fişini çekiniz ve temizlik için kimyasal deterjan kullanmayınız.
3. Masaüstü Bilgisayarlar periyodik bakım gerektirmez.
4. Kullanıcılar ürünün montaj ve bağlantılarını kendileri yapabilir.
5. Bakanlıkça tespit ve ilan edilen kullanım ömrü 7(yedi) yıldır.
6. ASUS iletişim bilgileri

ASUS Bilgisayar Sistemleri Tic. Ltd. Şti. (Türkiye)

ASUS Teknik Destek Merkezi - İSTANBUL

Telefon: +90 216 524 30 00

Faks: +90 216 481 83 80

E-Posta: destek@asus.com

Adres: Alemdağ Caddesi Masaldan İş Merkezi No: 60 C Blok D:1
Kısıklı - Üsküdar / İstanbul / TÜRKİYE

ASUS Teknik Destek Merkezi - ANKARA

Telefon: +90 312 473 12 80

Faks: +90 312 473 12 81

E-Posta: destek@asus.com

Adres: Cevizlidere Mahallesi Cevizlidere Caddesi No:61/A Çankaya / Ankara /
TÜRKİYE

7. Üretici ve ithalatçı bilgileri:

ÜRETİCİ:

ASUSTek COMPUTER INC.

NO. 15, LI-TE RD., PEITOU, TAIPEI 112, TAIWAN

886-2-2894-3447

İTHALATÇI:

KOYUNCU ELEKTRONİK BİLGİ İŞLEM SİSTEMLERİ SANAYİ VE DIŞ TİCARET
ANONİM ŞİRKETİ

ADRES: EMEK MAH. ORDU CAD. NO:18 SARIGAZI - SANCAKTEPE /
İSTANBUL / TÜRKİYE

TEL: +90 216 528 88 88

BOĞAZIÇI BİLGİSAYAR TİCARET VE SANAYİ A.Ş.
ADRES: AYAZAĞA MAH. KEMERBURGAZ CAD. NO:10 ŞİŞLİ / İSTANBUL /
TÜRKİYE
TEL: +90 212 331 10 00
FAKS: +90 212 332 28 90

İNDEKS BİLGİSAYAR SİS. MÜH. SAN. VE TİC. A.Ş.
ADRES: AYAZAĞA MAH. CENDERE CADDESİ NO:13/1 ŞİŞLİ / İSTANBUL /
TÜRKİYE
TEL: +90 212 331 21 21
FAKS: +90 212 289 95 46

PENTA TEKNOLOJİ ÜRÜNLERİ DAĞITIM TİCARET A.Ş.
ADRES: DUDULLU ORGANİZE SANAYİ BÖLGESİ NATO YOLU 4.CADDE NO:1
ÜMRANİYE / İSTANBUL / TÜRKİYE
TEL: +90 216 528 00 00
FAKS: +90 216 528 00 99