

ASUS®

Inspiring Innovation. Persistent Perfection

notebooku

Elektronická příručka



Informácie o autorských právach

Žiadna časť tohto návodu na obsluhu, a to vrátane výrobkov a softvéru v ňom popísaných, nesmie byť bez vyjadrenia spoločnosti ASUSTeK COMPUTER INC. ("ASUS"), a to prostredníctvom písomného súhlasu kopírovaná, prenášaná, prepisovaná, uložená do pamäte vyhľadávacieho systému, alebo prekladaná do iného jazyka v akejkoľvek forme alebo akýmkoľvek prostriedkami, a to okrem dokumentácie kupujúceho slúžiacej pre potreby zálohovania.

SPOLOČNOSŤ ASUS POSKYTUJE TENTO NÁVOD NA OBSLUHU "TAK AKO JE", BEZ ZÁRUKY AKÉHOKOLVEK DRUHU, ČI UŽ VÝSLOVNEJ ALEBO ZAHRNUTEJ, VRÁTANE, ALE NIE OBMEDZENÉ NA ZAHRNUTÉ ZÁRUKY ALEBO PODMIENKY TÝKAJÚCE SA NEPORUŠENIA, PREDAJNOSTI ALEBO VHODNOSTI PRE URČITÝ ÚČEL. SPOLOČNOSŤ ASUS, JEJ RIADITELIA, ÚRADNÍCI, ZAMESTNANCI ALEBO PREDAJCOVIA NEBUDÚ ZODPOVEDNÍ ZA AKÉKOLVEK NEPRIAME, ZVLÁŠTNE, NÁHODNÉ ALEBO VYPLÝVAJÚCE ŠKODY (VRÁTANE ŠKÔD SPÔSOBENÝCH STRATOU NA ZISKU, STRATOU V OBLASTI PODNIKATEĽSKÝCH AKTIVÍT A PODOBNE), A TO AJ AK SPOLOČNOSŤ ASUS BOLA OBOZNÁMENÁ S MOŽNOSŤOU TAKÝCHTO ŠKÔD, KTORÉ SÚ DÔSLEDKOM CHYBY ALEBO OMYLU V RÁMCI TOHO NÁVODU ALEBO V RÁMCI VÝROBKU.

Výrobky a firemné označenia, ktoré sa objavujú v tomto návode, môžu a nemusia byť obchodnými značkami alebo autorskými právami patriacimi spoločnostiam a používajú sa iba na označenie alebo na vysvetľovanie, a to v prospech ich vlastníkov a bez zámeru ich porušovania.

TECHNICKÉ ŠPECIFIKÁCIE A INFORMÁCIE, KTORÉ SÚ SÚČASŤOU TOHTO NÁVODU, SÚ UVEDENÉ IBA PRE INFORMATÍVNE ÚČELY A MÔŽU BYŤ KEDYKOLVEK ZMENENÉ BEZ PREDCHÁDZAJÚCEHO OZNÁMENIA, PRIČOM BY TO NEMALO BYŤ INTERPRETOVANÉ AKO POVINNOSŤ SPOLOČNOSTI ASUS. SPOLOČNOSŤ ASUS NEPREBERÁ ZODPOVEDNOSŤ ANI ZA ZÁVÄZKY TÝKAJÚCE SA AKÝCHKOLVEK CHÝB ALEBO NEPRESNOSTÍ, KTORÉ SA MÔŽU V RÁMCI TOHTO NÁVODU VYSKYTNÚŤ, A TO VRÁTANE V NÁVODE POPÍSANÝCH VÝROBKOV A SOFTVÉRU.

Autorské práva © 2013 ASUSTeK COMPUTER INC. Všetky práva sú vyhradené.

Obmedzenie zodpovednosti

Môže dôjsť k okolnostiam, kedy kvôli zanedbaniu zo strany spoločnosti ASUS, alebo kvôli inej zodpovednosti máte nárok požadovať od spoločnosti náhradu za škody. V každom takomto prípade, bez ohľadu na východisko, na základe ktorého ste oprávnení požadovať u spoločnosti Asus náhradu škôd, je spoločnosť Asus zodpovedná za nie viac, než za osobné poranenie (vrátane smrti) a škodu na nehnuteľnom majetku a hnutelnom osobnom majetku, alebo za akékoľvek skutočné a priame škody vyplývajúce zo zanedbania alebo zabudnutia splniť zákonom stanovené povinnosti vyplývajúce z tohto prehlásenia o záruke, a to do výšky uvedenej zmluvnej ceny každého výrobku.

Spoločnosť ASUS bude zodpovedná za, alebo vás odškodní za stratu, poškodenia alebo nároky zmluvne ustanovené, alebo vyplývajúce z porušenia alebo priestupku zo strany spoločnosti Asus voči tejto záruke.

Táto hranica sa týka aj dodávateľov a predajcov spoločnosti ASUS. Je to maximum, za ktoré sú spoločnosť ASUS, jej dodávatelia a váš predajca spoločne zodpovední.

SPOLOČNOSŤ ASUS V ŽIADNOM PRÍPADE NEZODPOVEDÁ ZA ŽIADNY Z NASLEDUJÚCICH BODOV: (1) ZA POŽIADAVKY TRETEJ STRANY TÝKAJÚCE SA VAŠICH ŠKÔD; (2) ZA STRATU ALEBO POŠKODENIE VAŠICH ZNÁZMOV ALEBO ÚDAJOV; ALEBO (3) ZA ZVLÁŠTNE, NÁHODNÉ ALEBO NEPRIAME ŠKODY ALEBO ZA AKÉKOLVEK EKONOMICKY VYPLÝVAJÚCE ŠKODY (VRÁTANE STRATY ZISKU ALEBO ÚSPOR), A TO AJ AK BOLI SPOLOČNOSŤ ASUS, JEJ DODÁVATELIA ALEBO VÁŠ PREDAJCA O TÝCHTO MOŽNOSTIACH INFORMOVANÍ.

Servis a podpora

Navštívte našu viacjazyčnú stránku na adrese <http://support.asus.com>

Obsah

Informácie o tejto príručke.....	7
Dohody používané v tomto návode.....	9
Ikony.....	9
Typografické prvky.....	9
Bezpečnostné opatrenia	10
Používanie notebooku.....	10
Starostlivosť o notebook.....	11
Správna likvidácia.....	12

Kapitola 1: Nastavenie hardvéru

Spoznajte svoj notebook.....	14
Pohľad zhora.....	14
Spodná časť.....	20
Pravá strana	22
Ľavá strana	23
Zadná strana.....	24

Kapitola 2: Používanie prenosného počítača

Začíname	26
Svoj notebook nabite.....	26
Zdvihnutím otvoríte zobrazovací panel.....	28
Stlačte tlačidlo Start (Štart).....	28
Gestures for the touch screen and touchpad.....	29
Používanie dotykovej obrazovky	29
Gestá pre dotykovú podložku.....	31
Posúvanie indikátora.....	31
Používanie klávesnice	38
Klávesy funkcií	38
Klávesy funkcií pre aplikácie ASUS.....	39
Klávesy Windows® 8.....	40
Klávesy na ovládanie multimédií (na vybraných modeloch).....	40
Číslíková klávesnica(na vybraných modeloch)	41

Používanie optickej mechaniky	42
-------------------------------------	----

Kapitola 3: Práca s Windows® 8

Zapnutie po prvý raz	46
Obrazovka na zablokovanie Windows® 8.....	46
Windows® UI.....	47
Aplikácie Windows®	47
Prístupové body	48
Práca s aplikáciami Windows®	51
Spustenie aplikácií	51
Prispôsobenie aplikácií.....	51
Vstupovanie na obrazovku s aplikáciami	54
Lišta Charms bar.....	57
Funkcia Snap	60
Ďalšie klávesové skratky.....	62
Pripojenie do bezdrôtových sietí	64
Wi-Fi.....	64
Bluetooth	66
Režim Lietadlo	68
Pripojenie do káblových sietí	69
Konfigurácia dynamického pripojenia k sieti IP/PPPoE.....	69
Konfigurácia statického pripojenia IP k sieti.....	71
Vypnutie prenosného počítača	72
Prepnutie prenosného počítača do režimu nízkej spotreby.....	72

Kapitola 4: Aplikácie ASUS

Hlavné aplikácie ASUS	74
Aplikácia Life Frame.....	74
Aplikácia Power4Gear Hybrid	76
Nástroj na spustenie aplikácie ASUS VivoBook.....	79

Kapitola 5: Automatický test po zapnutí

Automatický test po zapnutí (POST)	86
Používanie POST na vstup do BIOS-u a Odstraňovanie problémov.....	86
BIOS	86
Accessing BIOS	86
Nastavenia BIOS-u	87
Odstraňovanie problémov	97
Obnovte počítač	97
Reset počítača.....	98
Rozšírené možnosti.....	99

Kapitola 6: Zvýšenie výkonu prenosného počítača

Inovácia pamäťového modulu.....	102
---------------------------------	-----

Tipy a najčastejšie otázky

Užitočné tipy ohľadne notebooku	108
Časté otázky ohľadne hardvéru.....	109
Časté otázky ohľadne softvéru	112

Prílohy

Informácie o DVD-ROM mechanike	116
(vo vybraných modeloch).....	116
Informácie o Blu-ray ROM mechanike (na vybraných modeloch)	118
Zhoda interného modemu	118
Prehlásenie Amerického federálneho výboru pre telekomunikácie (FCC) 121	
Prehlásenie FCC s upozornením týkajúcim sa vystaveniu	
rádiovej frekvencii (RF)	122
Vyhlásenie o zhode (R&TTE directive 1999/5/EC).....	123
Označenie CE	123
Prehlásenie týkajúce sa vystavenia IC zariadeniu platné pre Kanadu	124
Kanál pre bezdrôtovú prevádzku pre rôzne domény.....	125
Vyhradené frekvenčné pásma pre bezdrôtové spojenia vo Francúzsku....	125
Bezpečnostné upozornenia podľa normy UL.....	127
Bezpečnostná požiadavka týkajúca sa napájania.....	128

Upozornenia ohľadne TV tunera.....	128
Oznámenia ohľadne REACH	128
Prevenia pred stratou sluchu	128
Škandinávske upozornenia týkajúce sa lítia (pre lítium iónové batérie)....	129
Bezpečnostné informácie týkajúce sa optickej mechaniky	130
Schválenie podľa CTR 21 (pre notebook so zabudovaným modemom).....	131
Výrobok, ktorý vyhovuje požiadavkám programu ENERGY STAR	133
Vyhlasenie zhody so svetovými nariadeniami ohľadne ochrany životného prostredia	134
Recyklačný program ASUS / Služby spätného prevzatia výrobkov.....	134

Informácie o tejto príručke

Táto príručka poskytuje informácie o funkciách hardvéru a softvéru prenosného počítača a zostavená je do nasledujúcich kapitol:

Kapitola 1: Nastavenie hardvéru

Táto kapitola podrobne opisuje hardvérové komponenty prenosného počítača.

Kapitola 2: Používanie prenosného počítača

Táto kapitola vám ukáže, ako používať rôzne časti prenosného počítača.

Kapitola 3: Práca s Windows® 8

Táto kapitola poskytuje prehľad o používaní systému Windows® 8 v prenosnom počítači.

Kapitola 4: Aplikácie ASUS

Táto kapitola obsahuje aplikácie ASUS, ktoré sú súčasťou prenosného počítača.

Kapitola 5: Automatický test po zapnutí

Táto kapitola vám ukáže, ako používať automatický test po zapnutí s cieľom zmeniť nastavenia prenosného počítača.

Kapitola 6: Zvýšenie výkonu prenosného počítača

Táto kapitola vás prevedie procesom výmeny a zvýšenia výkonu častí vášho prenosného počítača.

Tipy a najčastejšie otázky

V tejto časti sú uvedené niektoré odporúčané tipy a najčastejšie otázky ohľadne hardvéru a softvéru, ktoré si môžete pozrieť pri vykonávaní údržby alebo oprave bežných problémov s vaším notebookom.

Prílohy

Táto časť obsahuje poznámky a vyhlásenia o bezpečnosti týkajúce sa prenosného počítača.

Dohody používané v tomto návode

Na zdôraznenie hlavných informácií v tomto návode sa používajú nasledujúce správy:

DÔLEŽITÉ! Táto správa obsahuje dôležité informácie, ktoré je nutné dodržiavať na dokončenie úlohy.

POZNÁMKA: Táto správa obsahuje doplňujúce informácie a tipy, ktoré pomôžu pri dokončení úloh.

VÝSTRAHA! Táto správa obsahuje dôležité informácie, ktoré je nutné dodržiavať na zaistenie vašej bezpečnosti pri vykonávaní určitých úloh a na zabránenie poškodenia údajov a prvkov vášho notebooku.

Ikony

Dolu znázornená ikona označuje, ktoré zariadenie možno použiť na dokončenie série úloh alebo postupov vo vašom notebooku.



= Používanie dotykovej obrazovky.



= použite touchpad.



= použite klávesnicu.

Typografické prvky

Tučné písmo = označuje ponuku alebo položku, ktoré musíte zvoliť.

Kurzíva = označuje klávesy, ktoré musíte stlačiť na klávesnici.

Bezpečnostné opatrenia

Používanie notebooku



Tento notebook by sa mal používať v prostrediach s teplotou okolia medzi 5°C (41°F) až 35°C (95°F).



Pozrite sa na štítok so vstupnými hodnotami na spodnej strane notebooku a uistite sa, že vami používaný sieťový adaptér je v súlade s týmito hodnotami.



Notebook nenechávajte na svojom lone alebo akejkoľvek časti svojho tela, aby ste neobmedzovali vlastné pohodlie a zabránili poraneniam od vystavenia účinkom teplôt.



Notebook nenechávajte na svojom lone alebo akejkoľvek časti svojho tela, aby ste neobmedzovali vlastné pohodlie a zabránili poraneniam od vystavenia účinkom teplôt.



Pri zapnutí notebook neprenášajte, ani ho nezakrývajte žiadnymi materiálmi, ktoré by znížili cirkuláciu vzduchu.



Neumiestňujte notebook na nerovné a nestabilné pracovné povrchy.



Svoj notebook môžete nechať prejsť röntgenovými zariadeniami na letiskách (predmety, ktoré sa môžu vziať na palubu lietadiel, na dopravníkových pásoch), ale nevystavujte ho účinkom magnetických detektorov a snímačov.



Spojte sa s leteckou spoločnosťou ohľadne služieb, ktoré môžete počas letu používať a obmedzeniach, ktoré musíte pri používaní svojho notebooku počas letu dodržiavať.

Starostlivosť o notebook



Pred čistením svojho notebooku odpojte prívod striedavého prúdu a vyberte batériu (ak sa používa). Používajte čistú celulóзовú špongiu alebo semiš navlhčený v roztoku neabrazívneho čistiaceho prostriedku a niekoľkých kvapiek teplej vody. Pomocou suchej tkaniny odstráňte z notebooku všetku vlhkosť.



Na povrchu svojho notebooku ani v jeho blízkosti nepoužívajte silné rozpúšťadlá, ako sú riedidlá, benzín, alebo iné chemikálie.



Na hornú plochu notebooku neukladajte žiadne predmety.



Nevystavujte svoj notebook účinkom silných magnetických ani elektrických polí.



Nevystavujte ani nepoužívajte svoj notebook v blízkosti kvapalín, v rámci podmienok dažďa alebo vlhkosti.



Nevystavujte svoj notebook vplyvom prašných prostredí.



Nepoužívajte svoj notebook v blízkosti unikajúcich plynov.

Správna likvidácia



Notebook NEVYHADZUJTE do komunálneho odpadu. Tento výrobok bol navrhnutý tak, aby sa zabezpečilo správne opätovné použitie súčastí a recyklovanie.

Symbol preškrtnutého odpadkového koša na kolieskach znamená, že výrobok (elektrické alebo elektronické zariadenie a článková batéria s obsahom ortuti) nie je možné likvidovať spolu s bežným komunálnym odpadom. Overte si mieste nariadenia týkajúce sa likvidácie elektronických výrobkov.



Batériu NEVYHADZUJTE do komunálneho odpadu. Symbol preškrtnutého odpadkového koša na kolieskach znamená, že batériu by ste nemali likvidovať spolu s komunálnym odpadom.

Kapitola 1:

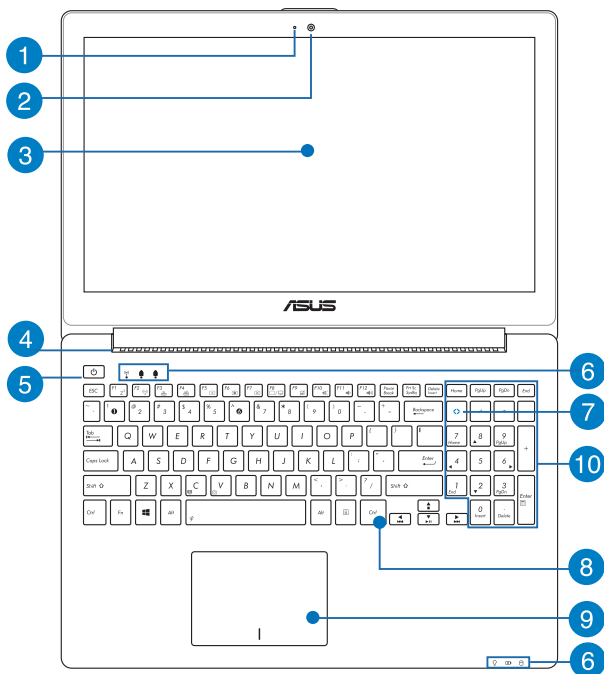
Nastavenie hardvéru

Spoznajte svoj notebook

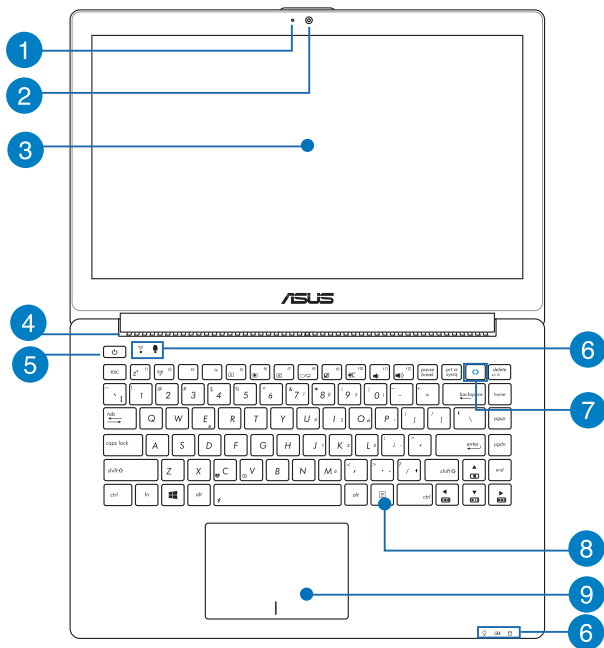
Pohľad zhora

POZNÁMKA: Usporiadanie klávesnice sa môže v rôznych regiónoch alebo krajinách líšiť. Pohľad zhora sa môže taktiež líšiť v závislosti na vašom modeli notebooku.

15" model



14" model



- 1 Mikrofón**
Zabudovaný mikrofón je možné používať počas video konferencií, na hlasové rozhovory alebo na jednoduché zvukové nahrávky
- 2 kamera**
Zabudovaná kamera umožňuje pomocou notebooku snímať fotografie alebo nahrávať videá.
- 3 Panel displeja**
ento displej poskytuje vynikajúce funkcie na prezeranie fotografií, videí a ďalších multimediálnych súborov vo vašom prenosnom počítači.
- 4 Vetracie otvory**
Vetracie otvory umožňujú vstup chladného vzduchu do a unikanie horúceho vzduchu z notebooku.

DÔLEŽITÉ! Presvedčte sa, že papier, knihy, odevy, káble alebo iné predmety neblokujú žiadny z vetracích otvorov, aby nedochádzalo k prehrievaniu.

- 5 Sieťový vypínač**
Stlačením tlačidla napájania prenosný počítač zapnete alebo vypnete. Týmto tlačidlom napájania môžete tiež prenosný počítač prepnúť do režimu nízkej spotreby energie alebo hibernácie a zapnúť ho z režimu nízkej spotreby energie alebo hibernácie.

V prípade, že prenosný počítač prestane reagovať, stlačte a podržte tlačidlo napájania po dobu asi štyroch (4) sekúnd, kým sa prenosný počítač vypne.

6

Indikátory stavu

Indikátory stavu pomáhajú identifikovať aktuálny stav hardvéru vášho notebooku.



 **Indikátor napájania**

Indikátor napájania sa rozsvieti pri zapnutí notebooku a bliká pomaly v prípade, ak je notebook v režime spánku.

 **Dvojfarebný indikátor nabíjania batérie**

Dvojfarebná dióda LED poskytuje vizuálnu informáciu o stave nabitia batérie. Podrobnosti nájdete v nasledujúcich častiach:

Farba	Stav
Nepreerušovanie zeleno	Keď je notebooku pripojený k zdroju napájania, nabíja svoju batériu a kapacita batérie je 95% až 100%.
Nepreerušovanie oranžovo	Keď je notebooku pripojený k zdroju napájania, nabíja svoju batériu a kapacita batérie je nižšia ako 95%.
Bliká oranžovo	Prenosný počítač beží v režime batérie a batéria je nabitá na menej ako 10%.
Nesvieti	Prenosný počítač beží v režime batérie a batéria je nabitá na 10% až 100%.

Indikátor činnosti mechaniky

Tento indikátor sa rozsvieti, keď váš prenosný počítač vstupuje do vnútorných pamäťových diskov.

Indikátor Bluetooth / bezdrôtovej LAN

Tento indikátor sa rozsvieti, aby vás upozornil, že v notebooku bola aktivovaná funkcia bluetooth alebo funkcia bezdrôtovej siete LAN.

Indikátor zámku čísel (na vybraných modeloch)

Tento indikátor sa rozsvieti pri aktivovaní funkcie zapnutia čísel (NumLock). Pomocou tejto funkcie môžete na zadávanie čísel používať niektoré z klávesov na klávesnici

Indikátor zámku veľkých písmen

Tento indikátor sa rozsvieti po aktivovaní funkcie veľkých písmen (CapsLock). Používanie funkcie veľkých písmen vám umožňuje písať veľké písmená (napr. A, B, C) pomocou klávesnice notebooku.

7

Tlačidlo ASUS Vivo

Stlačením tohto tlačidla spustíte aplikáciu ASUS VivoBook.

POZNÁMKA: Viac podrobností si pozrite v časti *Using ASUS Vivo key* (Používanie tlačidla ASUS Vivo) v tejto príručke.

8 Číslíková klávesnica (na vybraných modeloch)

Číslíková klávesnica sa môže prepínať medzi týmito dvoma funkciami: zadávanie čísiel a ako klávesy so šípkami.

POZNÁMKA: Viac podrobností si pozrite v časti *Číslíková klávesnica* v tejto príručke.

9 Klávesnica

Klávesnica obsahuje klávesy QWERTY v štandardnej veľkosti s pohodlnou hĺbkou pohybu na písanie. Taktiež umožňuje používať funkčné klávesy, umožňuje rýchly prístup k systému Windows®, ovládacím a ďalším multimediálnym funkciám.

POZNÁMKA: Rozloženie klávesnice sa líši podľa modelu a regiónu

10 Plocha touchpad

Plocha touchpad umožňuje používať rôzne gestá na pohyb po obrazovke a ponúka používateľovi intuitívny zážitok. Taktiež stimuluje funkcie štandardnej myši.

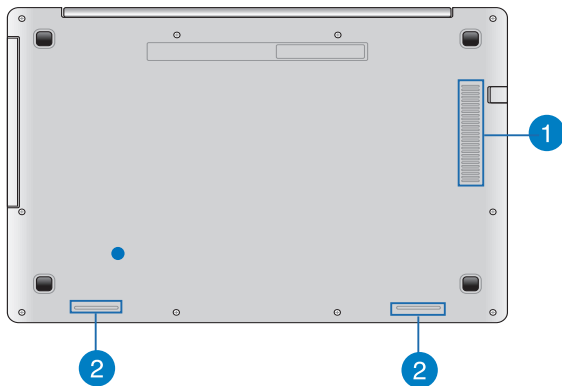
POZNÁMKA: Viac podrobností si pozrite v časti *Gestá pre dotykovú podložku* v tejto príručke.

Spodná časť

POZNÁMKA: Spodná strana sa môže líšiť v závislosti od modelu.

VÝSTRAHA! Spodná časť prenosného počítača sa môže počas prevádzky alebo pri nabíjaní akumulátora zohriať na vysokú teplotu. Pri práci notebook neumiestňujte na povrchy, ktoré môžu blokovat' vetracie otvory.

DÔLEŽITÉ! Doba činnosti batérie závisí na používaní a na technických špecifikáciách tohto notebooku. Batériový modul nemožno demontovať.



1 Vetracie otvory

Vetracie otvory umožňujú vstup chladného vzduchu do a unikanie horúceho vzduchu z notebooku.

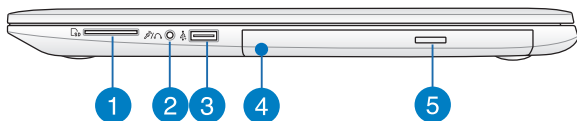
DÔLEŽITÉ! Presvedčte sa, že papier, knihy, odevy, káble alebo iné predmety neblokujú žiadny z vetracích otvorov, aby nedochádzalo k prehrievaniu.

2 Audio reproduktory

Vstavané audio reproduktory vám umožnia počúvať zvuk priamo z prenosného počítača. Zvukové vlastnosti tohto prenosného počítača sú riadené softvérom.

Pravá strana

15" a 14" model



1 Čítačka pamäťovej karty

Tento notebook je vybavený štrbinou vstavanej čítačky kariet, ktorá podporuje formáty kariet SD a SDHC.

2 Port COMBO konektora výstupu z mikrofónu/vstupu zo slúchadla

Tento port umožňuje pripojiť reproduktory so zosilňovačom alebo slúchadlá k prenosnému počítaču. Tento port môžete použiť aj na pripojenie notebooku k externému mikrofónu.

3 Port USB 2.0

Port USB (univerzálna sériová zbernica) je kompatibilný so zariadeniami s rozhraniami USB 2.0 alebo USB 1.1, ako sú klávesnice, ukazovacie zariadenia, mechaniky flash diskov a mechaniky pevných diskov.

4 Optická mechanika

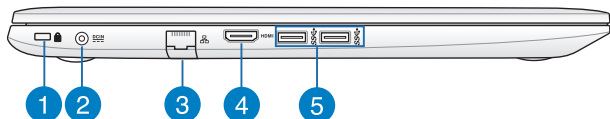
Optická mechanika v prenosnom počítači môže podporovať niekoľko formátov diskov, ako sú disky CD, DVD, zapisovateľné disky alebo prepisovateľné disky.

5 Tlačidlo na vysunutie optickej diskovej mechaniky

Stlačením tohto tlačidla sa vysunie blok mechaniky optického disku.

Ľavá strana

15" a 14" model



1

Otvor pre zámok Kensington®

Otvor pre zámok Kensington® umožňuje zabezpečiť prenosný počítač pomocou zabezpečovacích zariadení, ktoré sú kompatibilné so zabezpečovacími zariadeniami typu Kensington®.

2

Vstup pre napájanie (DC)

Dodávaný sieťový adaptér zasunúť do tohto portu na nabíjanie batérie a napájanie notebooku.

VÝSTRAHA! Adaptér môže byť počas používania teplý až horúci. Počas pripojenia do elektrickej zásuvky adaptér nezakrývajte a držte ho v dostatočnej vzdialenosti od svojho tela.

3

Port LAN

Zasunutím sieťového kábla do tohto portu vykonajte pripojenie k miestnej počítačovej sieti.

4

HDMI port

Do tohto portu sa pripája konektor rozhrania na prenos multimediálnych dát s vysokým rozlíšením (HDMI) a je kompatibilný s HDCP, ktorý umožňuje prehrávať disky HD DVD, Blu-ray a ďalší chránený obsah.

5

Port USB 3.0

Tento port pre univerzálnu sériovú zbernicu 3.0 (USB 3.0) poskytuje prenosovú rýchlosť až 5 Gbit/sek. a je spätne kompatibilný s USB 2.0.

Zadná strana

POZNÁMKA: Prává strana sa môže líšiť v závislosti na modeli.



1

Indikátory stavu

Indikátory stavu pomáhajú identifikovať aktuálny stav hardvéru vášho notebooku.

Kapitola 2: Používanie prenosného počítača

Začíname

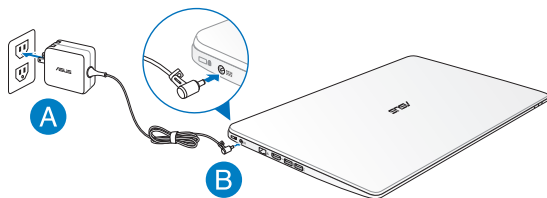
Svoj notebook nabíte.

- A. Sieťový AC adaptér pripojte k sieťovému zdroju s hodnotou napätia 100 V ~ 240 V.
- B. Pripojte konektor napájania jednosmerným prúdom (DC) k vstupu napájania jednosmerným prúdom (DC) notebooku.



Pred prvým použitím nechajte notebook nabíjať **3 hodiny**.

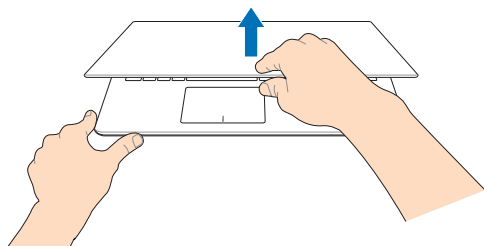
POZNÁMKA: Vzhľad sieťového adaptéra sa môže líšiť v závislosti na modeli a Vašej oblasti.



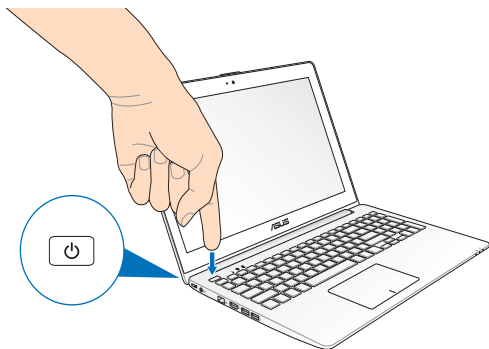
DÔLEŽITÉ!

- Pred zapnutím po prvýkrát sa uistite sa, že do prenosného počítača je zapojený sieťový adaptér.
 - Pri používaní prenosného počítača v režime s napájacím adaptérom musí byť elektrická zásuvka blízko pri zariadení a ľahko prístupná.
 - Na prenosný počítač nalepte štítok so vstupnými/výstupnými parametrami a uistite sa, že sa zhodujú so vstupnými/výstupnými parametrami na napájacom adaptéri. Niektoré modely prenosných počítačov môžu mať viac paraWindows®v výstupných prúdov na základe dostupného SKU.
 - Vstupné napätie:
 - 100–240V striedavý prúd
 - Vstupná frekvencia: 50-60Hz
 - Menovitý výstupný prúd: 3.42A (65W)
 - Menovité výstupné napätie: 19V jednosmený prúd
-

Zdvihnutím otvoríte zobrazovací panel.



Stlačte tlačidlo Start (Štart).



Gestures for the touch screen and touchpad

Gestá umožňujú spúšťať programy a získať prístup k nastaveniam prenosného počítača. Pri používaní gest ruky na dotykovej obrazovke a dotykovej podložke si pozrite nasledovné obrázky.

Používanie dotykovej obrazovky

Zotretie od ľavého okraja



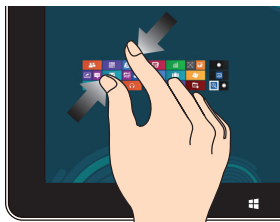
Zotretím od ľavého kraja obrazovky zobrazíte svoje spustené aplikácie.

Zotretie od pravého okraja



Zotretím od pravého okraja obrazovky spustíte panel s položkami **Charms bar**.

Oddialenie



Stiahnite dva prsty na dotykovom paneli.

Priblíženie



Roztiahnite dva prsty na dotykovom paneli.

Zotretie od horného kraja



- Zotretím od horného okraja na úvodnej obrazovke Start zobrazíte panel **All Apps (Všetky aplikácie)**.
- Ak v spustenej aplikácii zotriete od horného okraja obrazovky, zobrazí sa ponuka spustenej aplikácie.

Posúvanie prstom



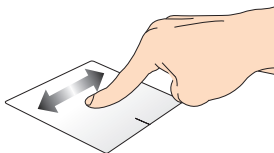
Vertikálnym posúvaním svojho prsta rolujete nahor a nadol a horizontálnym posúvaním prsta posúvajte obrazovku doľava a doprava.

Gestá pre dotykovú podložku

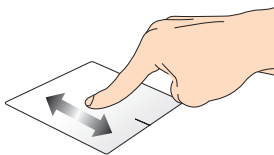
Posúvanie indikátora

Ak chcete tento indikátor aktivovať, na dotykovú podložku môžete kdekoľvek poklepať alebo kliknúť a potom posúvaním prsta na dotykovej podložke indikátorom pohybuje po obrazovke.

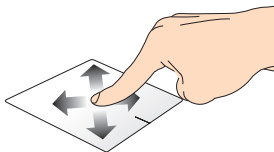
Horizontálne posúvanie



Vertikálne posúvanie

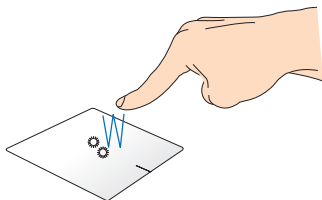


Diagonálne posúvanie



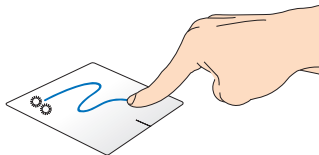
Gestá jedným prstom

Poklepanie/Dvojité poklepanie



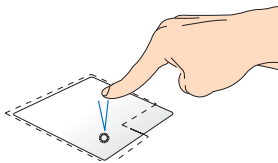
- Na obrazovke Windows® Start poklepte na aplikáciu, ktorú chcete spustiť.
- V stolnom režime dvakrát poklepte na aplikáciu, ktorú chcete spustiť.

Ťahať a pustiť



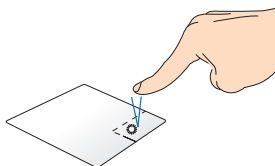
Dvakrát kliknite na položku a potom ten istý prst posuňte bez toho, aby ste ho zdvihli z dotykového panela. Ak chcete položku položiť na nové miesto, prst zdvihnite z dotykového panela.

Kliknutie ľavým tlačidlom



- Na úvodnej obrazovke kliknite na aplikáciu, ktorú chcete spustiť.
- V režime Desktop (Pracovná plocha) dvakrát kliknite na aplikáciu, ktorú chcete spustiť.

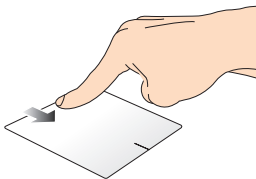
Kliknutie pravým tlačidlom



- Na úvodnej obrazovke kliknite na aplikáciu, ktorú chcete vybrať, a spustíte panel s nástrojmi. Toto tlačidlo môžete tiež stlačiť, ak chcete spustiť panel **All Apps (Všetky aplikácie)**.
- V režime Desktop (Pracovná plocha) kliknite pravým tlačidlom na ponuku, ktorú chcete otvoriť.

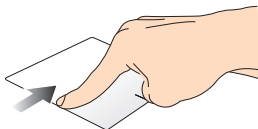
POZNÁMKA: Oblasti vo vnútri bodkovanej čiary predstavujú umiestnenia ľavého tlačidla myši a pravého tlačidla myši na dotykovej podložke.

Potiahnutie po hornom okraji



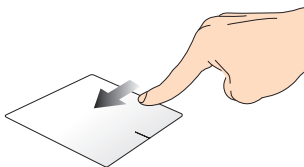
- Ak chcete spustiť lištu **All apps (Všetky aplikácie)**, na obrazovke Windows® Start prejdite prstom po hornom okraji.
- Ak chcete zobraziť ponuku, v spustenej aplikácii prst posúvajte od horného okraja.

Potiahnutie po ľavom okraji



Ak chcete presúvať spustené aplikácie, prst posúvajte od ľavého okraja.

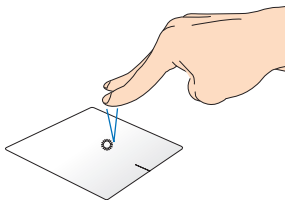
Potiahnutie po pravom okraji



Ak chcete spustiť lištu **Charms bar**, prstom prejdite po pravom okraji.

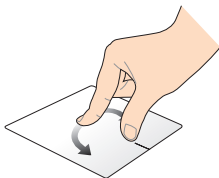
Gestá dvoma prstami

Poklepať



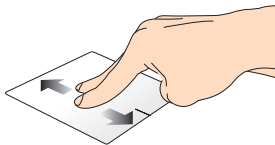
Ak chcete simulovať funkciu kliknutia pravým tlačidlom myši, poklepte dvoma prstami na dotykovú podložku.

Otáčať



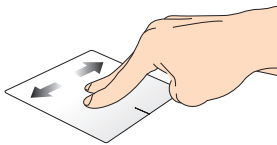
Ak chcete otočiť obrázok, dva prsty priložte na dotykový panel a jedným prstom otáčajte doprava alebo doľava, pričom druhý prst zostáva nehybný.

Posúvanie dvoch prstov nahor/nadol



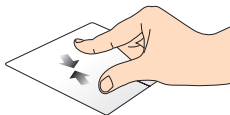
Ak chcete posúvať položku hore alebo dolu, posúvajte dva prsty.

Posúvanie dvoch prstov doľava/doprava



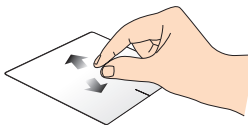
Ak chcete posúvať položku doľava alebo doprava, posúvajte dva prsty.

Oddialenie



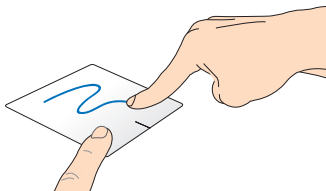
Na dotykovom paneli spojte dva prsty.

Priblíženie



Na dotykovom paneli rozťahnite dva prsty.

Ťahať a pustiť



Vyberte položku a potom stlačte a podržte ľavé tlačidlo. Posúvaním ďalšieho prsta na dotykovom paneli položku potiahnite a položte do nového umiestnenia.

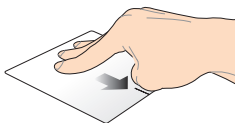
Gestá troma prstami

Potiahnuť hore



Ak chcete ukázať všetky spustené aplikácie, troma prstami potiahnite smerom hore.

Potiahnuť dolu



Ak chcete ukázať režim Desktop (Pracovná plocha), troma prstami potiahnite smerom dolu.

Používanie klávesnice

Klávesy funkcií

Pomocou funkčných klávesov na klávesnici prenosného počítača je možné spustiť nasledujúce príkazy:



prepne notebook do režimu **Sleep mode (Režim spánok)**



slúži na zapnutie alebo vypnutie režimu **Airplane mode (Režim lietadlo)**

POZNÁMKA: Pri zapnutí, režim **Airplane mode (Režim lietadlo)** vypne pripojiteľnosť k bezdrôtovým sieťam.



znižuje jas displeja



zvyšuje jas displeja



slúži na vypnutie panela displeja



Prepína režim zobrazenia

POZNÁMKA: Uistite sa, že druhá obrazovka je zapojená do prenosného počítača.



Zapína alebo vypína dotykový panel



Zapína alebo vypína reproduktor.



Znižuje hlasitosť reproduktora.



Zvyšuje hlasitosť reproduktora.

Klávesy funkcií pre aplikácie ASUS

Prenosný počítač sa dodáva aj so špeciálnou zostavou klávesov funkcií, ktoré sa používajú na spúšťanie aplikácií ASUS.



spúšťa aplikáciu ASUS Splendid Video Enhancement Technology (Technológia ASUS na veľkolepé vylepšenie obrazu), ktorá slúži na prepínanie týchto režimov vylepšenia farieb zobrazenia: Gamma Correction (Korekcia gama), Vivid Mode (Režim Jasný), Theater Mode (Režim Divadlo), Soft Mode (Režim Jemný), My Profile (Môj profil) a Normal (Normálne)



spúšťa aplikáciu ASUS Life Frame



spúšťa aplikáciu ASUS Power4Gear Hybrid

Klávesy Windows® 8

Na klávesnici prenosného počítača sú dva špeciálne klávesy Windows®, ktoré sa používajú tak, ako je uvedené nižšie:



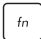
Ak sa chcete vrátiť na obrazovku Windows® Start, stlačte tento kláves. Ak už máte otvorenú obrazovku Windows® Start a chcete sa vrátiť do aplikácie, ktorú ste naposledy otvorili, stlačte tento kláves.

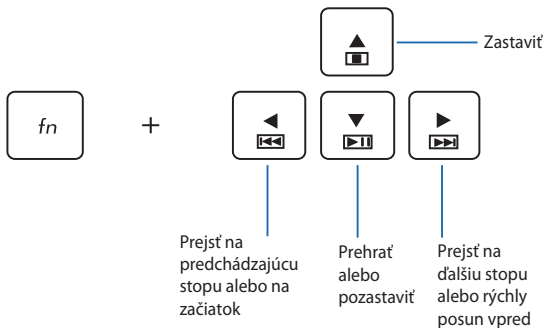


Ak chcete simulovať funkcie pravým kliknutím tlačidla myši, stlačte toto tlačidlo.

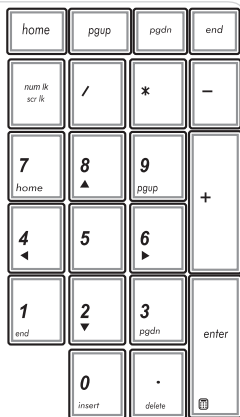
Klávesy na ovládanie multimédií (na vybraných modeloch)

Klávesy na ovládanie multimédií umožňujú ovládať multimediálne súbory, ako napríklad zvukové a obrazové súbory pri prehrávaní v prenosnom počítači.

Tlačidlo  stlačte v kombinácii s klávesmi so šípkami na prenosnom počítači, ako je to znázornené na obrázkoch nižšie.



Číslcová klávesnica (na vybraných modeloch)



Číslcová klávesnica je k dispozícii iba u vybraných modelov prenosných počítačov. Túto klávesnicu môžete používať na zadávanie čísel alebo ako smerové klávesy.



Stlačením
tohto tlačidla



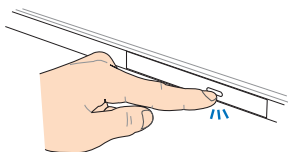
môžete prepínať
medzi používaním
klávesnice ako
číslcové klávesy alebo
ako smerové klávesy.

Používanie optickej mechaniky

POZNÁMKA: Skutočné umiestnenie elektronického uvoľňovacieho tlačidla sa môže líšiť v závislosti na modeli prenosného počítača.

Vloženie optickeho disku

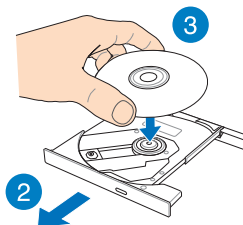
1. Keď je prenosný počítač zapnutý, stlačením elektronického uvoľňovacieho tlačidla čiastočne vysuňte priehradku optickej mechaniky.



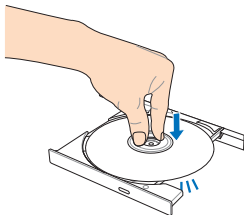
2. Priehradku optickej mechaniky pomaly vytiahnite.

DÔLEŽITÉ! Dávajte pozor, aby ste sa nedotkli objektívu optickej mechaniky. Uistite sa, že žiadne objekty nemôžu uviaznuť pod priehradkou optickej mechaniky.

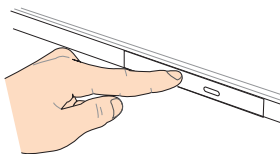
3. Disk držte za okraje potlačenou stranou nahor a zľahka ju umiestnite na náboj mechaniky.



4. Zatlačte na plastový náboj disku, kým nezapadne na náboj optickej mechaniky.



5. Miernym zatlačením na priehradku mechaniky zatvorte opticú mechaniku.



POZNÁMKA: Pri načítavaní údajov je normálne počuť v optickej mechanike zvuky otáčania a vibrovania.

Otvor pre ručné vysunutie

Otvor pre ručné vysunutie sa nachádza na dvierkach optickej mechaniky a slúži na vysunutie priehradky optickej mechaniky v prípade, že elektronické uvoľňovacie tlačidlo nefunguje.

Ak chcete ručne vysunúť priehradku optickej mechaniky, zasuňte vyrovnanú kancelársku sponku do otvoru pre ručné vysunutie, až kým sa priehradka na disk otvorí.

VÝSTRAHA! Otvor pre ručné vysunutie používajte iba v prípade, že elektronické uvoľňovacie tlačidlo nefunguje.

Kapitola 3: ***Práca s Windows® 8***

Zapnutie po prvý raz

Keď svoj počítač zapnete po prvý raz, zobrazí sa séria obrazoviek, ktoré vás budú viesť pri konfigurovaní základných nastavení vášho operačného systému Windows® 8.

Zapnutie prenosného počítača po prvý raz:

1. Na prenosnom počítači stlačte hlavný vypínač. Počkajte niekoľko minút, kým sa zobrazí obrazovka Netup (Nastavenie).
2. Na obrazovke Setup (Nastavenia) môžete vybrať jazyk, ktorý sa bude používať v prenosnom počítači.
3. Pozorne si prečítajte licenčné podmienky. Zaškrtnite okienko **I accept the terms for using Windows (Súhlasím s podmienkami na používanie systému Windows)** a potom kliknite na položku **Accept (Prijať)**.
4. Ak chcete nastaviť nasledujúce základné položky, postupujte podľa pokynov na obrazovke:
 - Udržujte svoj počítač zabezpečený
 - Prispôsobenie
 - Bezdrôtové pripojenie
 - Nastavenia
 - Prihlásenie v rámci prenosného počítača
5. Po konfigurácii základných položiek sa zobrazí výukový program Windows®8. Ak sa chcete dozvedieť viac o funkciách Windows®8, pozrite si tento výukový program.

Obrazovka na zablokovanie Windows® 8

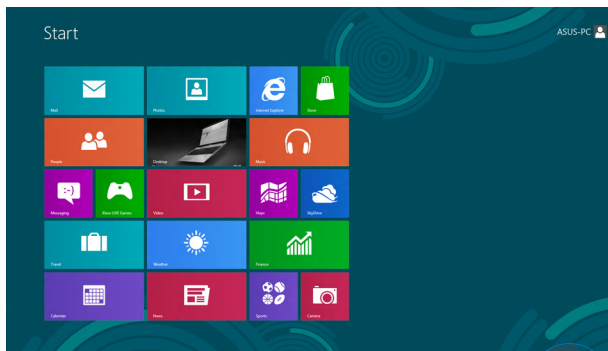
Obrazovka na zablokovanie Windows® 8 sa môže zobrazíť vtedy, keď prenosný počítač vstúpi do operačného systému Windows® 8. Ak chcete pokračovať, kliknite na obrazovku na zablokovanie alebo na klávesnici prenosného počítača stlačte ľubovoľný kláves.

Windows® UI

System Windows® 8 využíva dlaždicové používateľské rozhranie (UI), ktoré vám umožňuje organizovať a jednoducho získavať prístup k aplikáciám Windows® z úvodnej obrazovky Start. Obsahuje aj nasledujúce funkcie, ktoré môžete pri práci na svojom notebooku používať.

Úvodná obrazovka

Úvodná obrazovka sa zobrazí po úspešnom prihlásení v rámci vášho používateľského konta. Pomáha na jednom mieste usporiadať všetky programy a aplikácie, ktoré potrebujete.



Tlačidlo Príbližiť/Oddialiť



Aplikácie Windows®

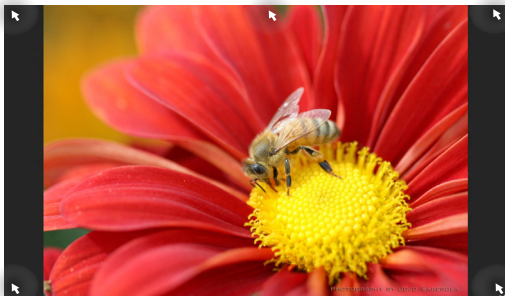
Tieto aplikácie sú pripnuté na úvodnej obrazovke a pre ľahký prístup sú zobrazené v dlaždicovom usporiadaní.

POZNÁMKA: Na úplné spustenie niektorých aplikácií sa vyžaduje prihlásenie v rámci vášho konta Microsoft.

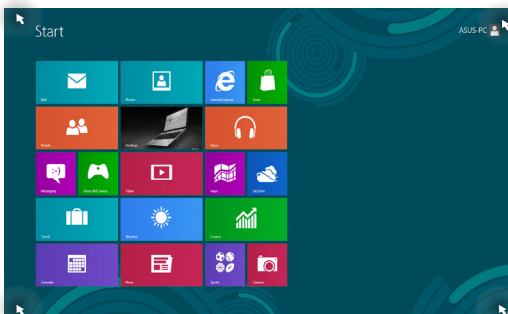
Prístupové body

Prístupové body na obrazovke vám umožňujú spúšťať programy a získať prístup k nastaveniam vášho notebooku. Funkcie v rámci týchto prístupových bodov možno aktivovať pomocou plochy touchpad.

Prístupové body v rámci spustenej aplikácie



Prístupové body na úvodnej obrazovke



Prístupový bod

Činnosť

Ľavý horný roh


Posúvajte ukazovateľom myši v ľavom hornom rohu, kliknite na zmenšeninu aktuálnej aplikácie a vráťte sa na túto spustenú aplikáciu.

Ak ste spustili viac než jednu aplikáciu, posunutím nadol zobrazíte všetky spustené aplikácie.

Ľavý spodný roh

From a running app's screen:

Posúvajte ukazovateľom myši v ľavom hornom rohu, kliknite na zmenšeninu aktuálnej aplikácie a vráťte sa na túto spustenú aplikáciu.

POZNÁMKA: Ak sa chcete vrátiť na úvodnú obrazovku, na  klávesnici môžete tiež stlačiť kláves Windows .

Z obrazovky úvodnej obrazovky:

Posúvajte ukazovateľom myši v ľavom hornom rohu, kliknite na zmenšeninu aktuálnej aplikácie a vráťte sa na túto túto aplikáciu.

Prístupový bod

Činnosť

horná časť

Posúvajte ukazovateľom myši, až kým sa nezmení na ikonu ruky. Presuňte aplikáciu na novú pozíciu.

POZNÁMKA: Táto funkcia aktívneho bodu funguje iba v spustenej aplikácii alebo ak chcete použiť funkciu Snap (Urobiť snímku). Viac informácií si pozrite vo funkcii Snap (Urobiť snímku) v časti *Práca s aplikáciami Windows*[®].

pravý horný a spodný roh

Posúvaním ukazovateľa myši v hornom alebo dolnom pravom rohu spustíte panel nástrojov **Charms bar**(Kúzló).

Práca s aplikáciami Windows®

Na spustenie a prispôsobenie vašich aplikácií používajte plochu touchpad alebo klávesnicu svojho notebooku.

Spustenie aplikácií

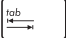
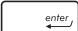


(na vybraných modeloch) Aplikáciu spustíte poklepaním na ňu.



Ukazovateľ myši umiestnite na aplikáciu a aplikáciu spustíte kliknutím ľavým tlačidlom alebo poklepaním.



Dvakrát stlačte tlačidlo  a potom stlačte tlačidlá so šípkami na prehadzovanie v rámci aplikácií. Stlačením tlačidla  spustíte aplikáciu.

Prispôsobenie aplikácií

Aplikácie môžete presunúť, zmeniť ich veľkosť alebo odstrániť z úvodnej obrazovky pomocou nasledujúcich krokov.

Presúvanie aplikácií



(na vybraných modeloch) Poklepte a podržte dlaždicu aplikácie a potom je presuňte na nové miesto.





Aplikáciu presuniete tak, že dvakrát na ňu poklepete a potom ju presuniete na nové miesto.



Zmena veľkosti aplikácií



(na vybraných modeloch)

1. Dlaždicu aplikácie zotrite nadol, zvolte a spustte panel s nastaveniami.
2. Poklepaním na  dlaždicu aplikácie zmenšíte alebo Poklepaním na  dlaždicu aplikácie zväčšíte.




Pravým tlačidlom kliknite na aplikáciu, aktivujete jej nastavenia a potom kliknite na tlačidlo  alebo .


Odpnutie aplikácií



(na vybraných modeloch)

1. Dlaždicu aplikácie zotrite nadol, zvolte a spustte panel s nastaveniami.
2. Aplikáciu odpnite poklepaním na .



Kliknutím pravým tlačidlom na aplikáciu aktivujte panel nastavení a potom poklepte na .

Zatvorenie aplikácií



(na vybraných modeloch) Ak chcete aplikáciu zatvoriť, poklepte a podržte hornú časť spustenej aplikácie a presuňte ju nadol k spodnému okraju obrazovky, čím ju zatvoríte.



1. Posuňte ukazovateľ myši na hornú časť spustenej aplikácie, potom počkajte, kým sa ukazovateľ zmení na ikonu ruky.
2. Aplikáciu zatvoríte presunutím aplikácie k spodnému okraju obrazovky.

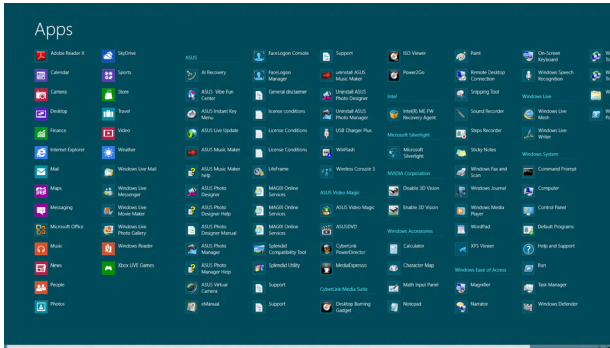


V rámci obrazovky spustenej aplikácie stlačte



Vstupovanie na obrazovku s aplikáciami

Aside from the apps already pinned on your Start screen, you can also open other applications through the Apps screen.

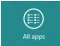


Lišta vodorovného rolovania

Spustenie obrazovky s aplikáciami

Obrazovku s aplikáciami spustíte pomocou dotyková obrazovka (na vybraných modeloch) dotykovej podložky alebo klávesnice prenosného počítača.





1. Zotretím od horného alebo spodného kraja obrazovky spustíte panel **All Apps (Všetky aplikácie)**.
2. Tap  to show all installed apps in your Notebook PC.



Potiahnutím z horného okraja spustíte panel **All Apps (Všetky aplikácie)**.



Na úvodnej obrazovke stlačením tlačidla  +  vyberte ikonu **All Apps (Všetky aplikácie)**



a potom stlačte tlačidlo

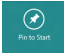


Pridanie ďalších aplikácií na úvodnú obrazovku


Pomocou dotykovkej obrazovky (na vybraných modeloch) môžete na úvodnú obrazovku pripnúť viac aplikácií.



(na vybraných modeloch)

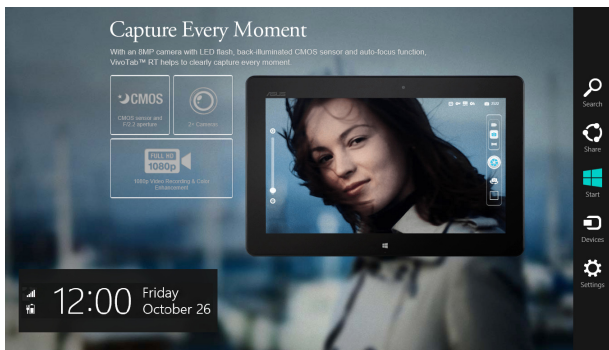
1. Na obrazovke Apps (Aplikácie) zotrite v aplikácii nadol, zvolíte a spustíte panel s nastaveniami.
2. Poklepaním na  pripnete zvolenú aplikáciu na úvodnú obrazovku.



1. Umiestnite ukazovateľ myši na aplikáciu, ktorú chcete pridať na úvodnú obrazovku.
2. Pravým tlačidlom kliknite na aplikáciu; zaktivujete jej nastavenia.
3. Poklepte na ikonu  .

Lišta Charms bar

Lišta Charms bar je nástroj, ktorý môžete spustiť na pravej strane svojej obrazovky. Obsahuje niekoľko nástrojov, ktoré vám umožňujú zdieľať aplikácie a ponúkajú rýchly prístup na prispôsobenie nastavení vášho notebooku.



Lišta Charms bar

Spustenie lišty Charms bar

POZNÁMKA: Po vyvolaní sa na začiatku lišta Charms bar zobrazí ako zostava bielych ikon. Obrázok hore znázorňuje vzhľad lišty Charms bar po jej aktivovaní.

Na spustenie panela nástrojov Charms (Kúzla) použite dotykovú obrazovku (na vybraných modeloch), dotykovú podložku alebo klávesnicu prenosného počítača.



Potiahnutím prsta od pravého okraja obrazovky spustíte panel nástrojov **Charms (Kúzla)**.



Posuňte ukazovateľ myši do pravého alebo ľavého horného rohu obrazovky.



Stlačte kláves



Obsah lišty Charms bar



Search(Vyhľadávanie)

Tento nástroj vám umožňuje vyhľadávať súbory, aplikácie alebo programy vo vašom notebooku.



Share(Zdieľanie)

Tento nástroj vám umožňuje zdieľať aplikácie prostredníctvom lokalít sociálnych sietí alebo e-mailu.



Start(Úvodná obrazovka)

Pomocou tohto nástroja vrátite zobrazenie na úvodnú obrazovku. Na úvodnej obrazovke môžete tento nástroj použiť aj na zobrazenie práve otvorených aplikácií.



Devices(Zariadenia)

Tento nástroj vám umožňuje získať prístup a zdieľať súbory so zariadeniami pripojenými k vášmu notebooku, ako je externý monitor alebo tlačiareň.



Settings(Nastavenia)

Tento nástroj vám umožňuje získať prístup k nastaveniam vášho notebooku.

Funkcia Snap

Funkcia Snap umožňuje zobrazenie dvoch aplikácií vedľa seba s možnosťou pracovať s aplikáciami alebo prepínať medzi aplikáciami.

DÔLEŽITÉ! Pred používaním funkcie Snap (Urobiť snímku) sa uistite, že rozlíšenie obrazovky prenosného počítača je nastavené na hodnotu 1 366 x 768 pixelov alebo vyššiu.



Lišta Snap

Použitím Snap

Na aktivovanie a používanie funkcie Snap (Urobiť snímku) použite dotykovú podložku alebo klávesnicu prenosného počítača.




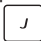


1. Spustíte aplikáciu, na ktorú chcete aplikovať funkciu Snap.
2. Na aktivovanie a používanie funkcie Snap (Urobiť snímku) použite dotykovú podložku alebo klávesnicu prenosného počítača.
3. Spustíte ďalšiu aplikáciu.



1. Spustíte aplikáciu, na ktorú chcete aplikovať funkciu Snap.
2. Posuňte ukazovateľ myši na hornú časť obrazovky.
3. Keď sa ukazovateľ zmení na ikonu ruky, premiestnite aplikáciu na pravú alebo ľavú stranu panela displeja.
4. Spustíte ďalšiu aplikáciu.



1. Spustíte aplikáciu, na ktorú chcete aplikovať funkciu Snap.
2. Stlačte  + .
3. Spustíte ďalšiu aplikáciu.
4. Na prepínanie medzi aplikáciami stlačte  + .

Ďalšie klávesové skratky

Pomocou klávesnice môžete taktiež používať nasledujúce klávesové skratky ako pomôcku na spustenie aplikácií alebo na navigáciu v rámci systému Windows® 8.



Prepína medzi úvodnou obrazovkou Start a poslednou spustenou aplikáciou



Spustí pracovnú plochu



V režime pracovnej plochy otvorí okno **Počítač**



Otvorí tabu **Vyhľadanie súboru**



Otvorí tabu **Zdieľanie**



Otvorí tabu **Nastavenia**



Otvorí tabu **Zariadenia**



Slúži na aktivovanie obrazovky zamknutia



Slúži na minimalizovanie okna prehľadávača **Internet Explorer**



Otvorí tabuľu **Druhá obrazovka**



Otvorí tabuľu **Vyhľadanie aplikácií**



Otvorí okno **Spustenie**



Otvorí aplikáciu **Centrum uľahčenia prístupu**



Otvorí tabuľu **Vyhľadanie nastavení**



Otvorí box s ponukou pre nástroje Windows®



Slúži na spustenie ikony zväčšovacieho skla a priblíži vašu obrazovku



Slúži na oddialenie vašej obrazovky



Otvorí **Nastavenia moderátora**



Slúži na aktivované funkcie **Snímka obrazovky**

Pripojenie do bezdrôtových sietí

Wi-Fi

Pomocou Wi-Fi pripojenia vášho notebooku môžete získať prístup k e-mailom, surfovať po internete a zdieľať aplikácie v rámci lokalít sociálnych sietí.

DÔLEŽITÉ! Ak chcete aktivovať funkciu WiFi v prenosnom počítači, režim **Airplane mode (Lietadlo musí)** byť vypnutý. Viac podrobností si pozrite v časti *Režim Lietadlov* tejto príručky.

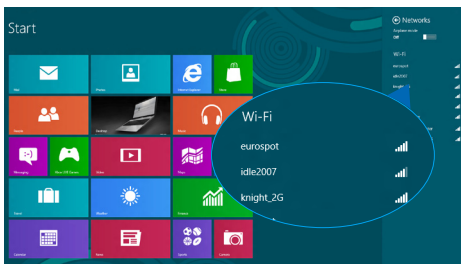
Zapnutie Wi-Fi

Wi-Fi vo svojom notebooku zapnete podľa nasledujúcich krokov:

1. Aktivujte **Charms bar (Lišta Charm)**.

2. Poklepte na tlačidlo  a potom poklepte na tlačidlo .

3. V zozname Wi-Fi pripojení zvolte prístupový bod.



4. Poklepaním na položku **Connect (Pripojiť)** spustíte sieťové pripojenie.

POZNÁMKA: Na aktivovanie Wi-Fi pripojenia môžete byť požiadaní o zadanie kľúča zabezpečenia.

5. Ak chcete povoliť zdieľanie medzi vašim prenosným počítačom a inými bezdrôtovo aktivovanými systémami, poklepte na tlačidlo **Yes (Áno), zapnite zdieľanie a pripojte sa k zariadeniam**. Ak nechcete povoliť funkciu zdieľania, poklepte na položku **No, don't turn on sharing or connect to devices (Nie, nezapínať zdieľanie alebo nepripájať sa k zariadeniam)**.

Bluetooth

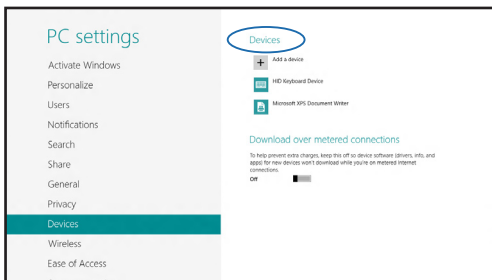
Funkcia Bluetooth umožňuje bezdrôtové prenosy dát medzi inými zariadeniami s aktivovanou funkciou Bluetooth.

DÔLEŽITÉ! Ak chcete aktivovať funkciu Bluetooth v prenosnom počítači, režim **Airplane mode (Lietadlo musí)** byť vypnutý. Viac podrobností si pozrite v časti *Režim Lietadlov* tejto príručky.

Párovanie s inými zariadeniami s aktivovanou funkciou Bluetooth

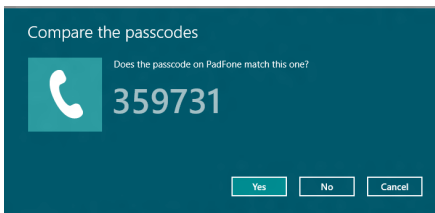
Ak chcete vykonávať dátové prenosy, musíte spárovať svoj notebook s inými zariadeniami s aktivovanou funkciou Bluetooth. Za týmto účelom použite dotykovú podložku nasledovným spôsobom:

1. Aktivujte **Charms bar (Lišta Charm)**
2. Poklepte na tlačidlo  a potom poklepte na možnosť **Change PC Settings (Zmeniť nastavenia počítača)**
3. V možnosti **PC Settings (Nastavenia počítača)** vyberte položku **Devices (Zariadenia)** a potom poklepte na možnosť **Add a Device (Pridať zariadenie)** na vyhľadanie zariadení s aktivovanou funkciou Bluetooth.



4. Zo zoznamu vyberte zariadenie. Heslo vo vašom prenosnom počítači porovnajte s heslom, ktoré je odoslané do vybraného zariadenia. Ak sú rovnaké, poklepte na tlačidlo **Yes (Áno)** na úspešné spárovanie vášho prenosného počítača s príslušným zariadením.

POZNÁMKA: V prípade niektorých zariadení s aktivovanou funkciou Bluetooth môžete byť vyzvaní na zadanie prístupového kódu vášho prenosného počítača.



Režim Lietadlo

Airplane mode (Režim Lietadlo) zablokuje bezdrôtovú komunikáciu, ktorá umožňuje bezpečne používať prenosný počítač počas letu.

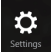

Zapnutie režimu Lietadlo





alebo



1. Aktivujte **Charms bar (Lišta Charm)**.

2. Poklepte na tlačidlo  a potom poklepte na tlačidlo .

3. Tento režim zapnete presunutím posuvného ovládača doprava.

Stlačte  + .

Vypnutie režimu Lietadlo



alebo



1. Spustíte panel nástrojov **Charms (Kúzla)**.

2. Poklepte na tlačidlo  a potom poklepte na tlačidlo .

3. Tento režim vypnete presunutím posuvného ovládača doľava.

Stlačte  + .

POZNÁMKA: Spojte sa s leteckou spoločnosťou ohľadne služieb, ktoré môžete počas letu používať, a obmedzeniach, ktoré musíte pri používaní svojho notebooku počas letu dodržiavať.

Pripojenie do káblových sietí

Cez port LAN v prenosnom počítači sa môžete tiež pripojiť do káblových sietí, ako napríklad miestne siete a vysokorychlostné pripojenie na internet.

POZNÁMKA: Podrobnosti alebo pomoc pri nastavovaní vášho pripojenia na internet si vyžiadajte od svojho poskytovateľa internetových služieb (ISP).

Ak chcete konfigurovať nastavenia, postupujte podľa nasledujúceho postupu.


DÔLEŽITÉ! Pred vykonaním nasledovných krokov sa uistite, že sieťový kábel je zapojený do portu LAN v prenosnom počítači a do miestnej siete.

Konfigurácia dynamického pripojenia k sieti IP/PPPoE



alebo




1. Spustiť aplikáciu **Desktop (Pracovná plocha)**.
2. Na paneli úloh vo Windows® kliknite pravým tlačidlom na ikonu siete  a potom poklepte na položku **Open Network and Sharing Center (Otvoriť okno Centrum sietí a zdieľania)**.
3. V okne Centrum sietí a zdieľania poklepte na položku **Change adapter settings (Zmeniť nastavenia adaptéra)**.
4. Pravým tlačidlom kliknite na ikonu LAN a potom vyberte položku **Properties (Vlastnosti)**.



5. Poklepte na položku **Internet Protocol Version 4(TCP/IPv4) (Verzia protokolu internetu 4(TCP/IPv4))** a potom poklepte na položku **Properties (Vlastnosti)**.
6. Poklepte na položku **Obtain an IP address automatically (Automaticky získať IP adresu)** a potom poklepte na tlačidlo **OK**.

POZNÁMKA: Ak používate pripojenie PPPoE, pokračujte ďalšími krokmi.

7. Vráťte sa do okna **Network and Sharing Center (Centrum sietí a zdieľania)** a následne kliknite na položku **Set up a new connection or network (Nastaviť nové pripojenie alebo sieť)**.
8. Vyberte položku **Connect to the Internet (Pripojiť k internetu)** a poklepte na tlačidlo **Next (Ďalej)**.
9. Poklepte na položku **Broadband (PPPoE) (Široké pásmo (PPPoE))**.
10. Zadajte svoje používateľské meno, heslo a názov pripojenia a potom poklepte na tlačidlo **Connect (Pripojiť)**.
11. Poklepaním na tlačidlo **Close (Zatvoriť)** dokončíte konfiguráciu.
12. Poklepte na tlačidlo  na paneli úloh a potom poklepte na pripojenie, ktoré ste práve vytvorili.
13. Pripojenie na internet spustíte tak, že zadáte svoje používateľské meno, heslo a potom poklepte na položku **Connect (Pripojiť)**.

Konfigurácia statického pripojenia IP k sieti



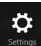

1. Zopakujte kroky č. 1 až 5 v možnosti *Configuring a dynamic IP/PPPoE network connection* (Konfigurácia dynamického pripojenia IP/PPPoE k sieti).
2. Poklepte na položku **Use the following IP address (Používať nasledujúcu adresu IP)**.
3. Poklepte na adresu IP, masku podsiete a bránu poskytnutú svojim poskytovateľom služby.
4. V prípade potreby môžete tiež zadať adresu preferovaného servera DNS a alternatívnu adresu servera DNS a potom poklepte na tlačidlo **OK**.

Vypnutie prenosného počítača


Prenosný počítač môžete vypnúť vykonaním jedného z nasledovných postupov:



alebo

- Ak chcete prenosný počítač normálne vypnúť, poklepte na tlačidlo  na paneli **Charms bar** (**Panel Kúzlo**) a potom na tlačidlo  > **Shut down (Vypnúť)**.



- Na prihlasovacej obrazovke poklepte na tlačidlo  > **Shut down (Vypnúť)**.



- Svoj prenosný počítač môžete tiež vypnúť pomocou režimu Desktop. Za týmto účelom spustíte režim Desktop a potom stlačte kombináciu tlačidiel *alt + f4*, čím spustíte okno Vypnúť. V rozbaľovacom zozname zvolte možnosť **Shut Down (Vypnúť)** a potom kliknite na tlačidlo **OK**.
- Ak váš prenosný počítač nereaguje, stlačte a podržte tlačidlo napájania po dobu aspoň štyroch (4) sekúnd, kým sa prenosný počítač vypne.

Prepnutie prenosného počítača do režimu nízkej spotreby

Ak chcete prenosný počítač prepnúť do režimu nízkej spotreby, raz stlačte tlačidlo napájania.



Prenosný počítač môžete tiež prepnúť do režimu nízkej spotreby pomocou režimu Desktop. Za týmto účelom spustíte režim Desktop a potom stlačte kombináciu tlačidiel *alt + f4*, čím spustíte okno Vypnúť. V rozbaľovacom zozname zvolte možnosť **Sleep (Nečinný stav)** a potom kliknite na tlačidlo **OK**.

Kapitola 4: ***Aplikácie ASUS***

Hlavné aplikácie ASUS

Aplikácia Life Frame

Pomocou aplikácie Life Frame môžete vylepšiť funkcie svojej webovej kamery. Pomocou tejto aplikácie môžete vytvárať snímky, upravovať fotografie, nahrávať videá, nahrávať zvukové súbory, používať webovú kameru ako bezpečnostné monitorovacie zariadenie a hrať hry.

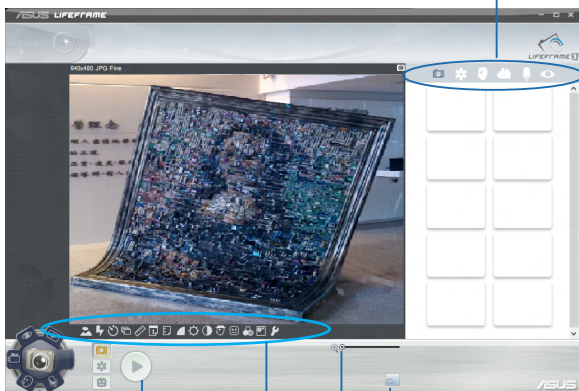
Spustenie aplikácie Life Frame



stlačte



V miniatúrnom prehľade sa v archíve panela nástrojov zobrazia uložené súbory funkcie.



Tlačidlo činnosti

Režimy

Fotografovanie

Nastavenia webovej kamery

Tlačidlo Vyhľadať tvár

Priblíženie/oddialenie

Funkcie aplikácie Life Frame



Camera (Fotoaparát)

Túto funkciu používajte na snímame záberov svojou webovou kamerou.



Camcorder (Videokamera)

Túto funkciu používajte na nahrávanie videí svojou webovou kamerou.



Monitor (Monitorovacie zariadenie)

Táto funkcia vám umožňuje používať vašu webovú kameru ako bezpečnostné video monitorovacie zariadenie, pretože automaticky zisťuje pohyb a nasníma záber.



Voice Recorder (Hlasový záznamník)

Pomocou tejto funkcie môžete do svojho notebooku nahrávať zvukové súbory.



Game (Hry)

Táto funkcia vám umožňuje hrať hry pri používaní webovej kamery.

Aplikácia Power4Gear Hybrid

Aplikácia Power4Gear slúži na optimalizovanie výkonu vášho notebooku pomocou režimov úspory energie.

POZNÁMKA: Po odpojení notebooku od sieťového adaptéra aplikácia Power4Gear Hybrid automaticky prepne napájanie na úsporný režim napájania batériou.

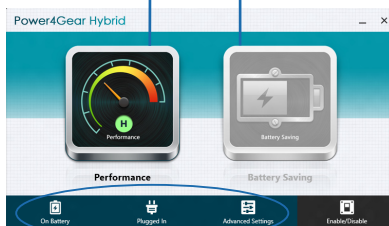
Spustenie aplikácie Power4Gear Hybrid



stlačte



Zvoľte z týchto režimov plánov napájania.



Tieto možnosti použite na prispôbenie režimu úspornej prevádzky.

Umožňuje skryť ikony na obrazovke pracovnej plochy a zapína alebo vypína režim prezentácie.

Režim Performance (Výkon)

Tento režim používajte pri realizácii činností náročných na výkon, ako je hranie hier alebo vykonávanie obchodných prezentácií pomocou vášho notebooku.

Režim Battery Saving (Šetrenie batérie)

Tento režim predlžuje životnosť batérie vášho notebooku, keď je pripojený k sieťovému adaptéru, alebo keď je napájaný len batériou.

Okamžité zapnutie

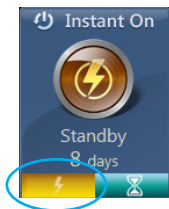
Pomocou funkcie Instant On (Okamžité zapnutie) môžete šetriť výkon batérie, keď je váš notebook v režime hlbokého spánku (Deep S3).

POZNÁMKA: Deep S3 je technológia, ktorá umožňuje ušetriť viac energie z batérie, keď je váš prenosný počítač ASUS v režime spánku.

DÔLEŽITÉ! Doba pohotovostného režimu sa líši podľa zostávajúcej kapacity batérie, modelu počítača, konfigurácie a prevádzkových podmienok vášho prenosného počítača.

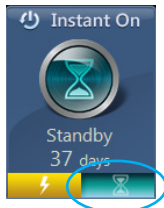
Režim Výkon

Režim Výkon je v prenosnom počítači štandardne aktívovaný. Systému umožňuje vrátiť sa do posledného funkčného stavu v priebehu dvoch sekúnd a to aj vtedy, keď váš prenosný počítač prešiel do režimu hlbokého spánku.



Režim pre úsporu batérie

Tento režim povoľuje dlhšie pohotovostné doby a umožňuje dosiahnuť výdrž batérie až tridsať (30) dní a viac. Pri aktivovaní sa notebook rýchlo, počas siedmich sekúnd, vráti do svojho posledného prevádzkového stavu, a to štyri hodiny po prepnutí do režimu hlbokého spánku.



Kliknutím zaktivujete režim šetrenia batérie.

Nástroj na spustenie aplikácie ASUS VivoBook

Tento notebook sa dodáva s funkciami ASUS VivoBook na okamžité použitie, ktoré poskytujú prístup jedným poklepaním k rôznym nastaveniam systému Windows® 8 a k aplikáciám ASUS nainštalovaným vo vašom notebooku.

Prístup k nástroju na spustenie aplikácie ASUS VivoBook:



Poklepte na ikonu  na štartovacej obrazovke.

alebo



Stlačte tlačidlo .

Nástroj na spustenie aplikácie ASUS VivoBook

tlačidlo Zatvoriť

tlačidlo Zmenšiť



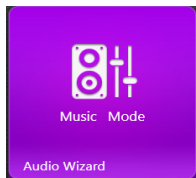
Aplikácie ASUS

Audio Wizard

Aplikácia AudioWizard umožňuje prispôbiť zvukové režimy vášho prenosného počítača pre jasnejší výstup zvuku, ktorý sa hodí pre aktuálne používané scenáre.

Ak chcete používať aplikáciu AudioWizard:

1. Poklepte na ikonu **AudioWizard (Sprievodca zvukom)** v nástroji na spustenie aplikácie ASUS VivoBook.



2. V okne AudioWizard poklepte na zvukový režim, ktorý chcete aktivovať.



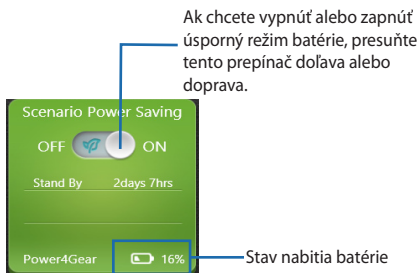
POZNÁMKA: Ak chcete deaktivovať niektorý zo zvukových režimov, ktoré ste skôr uložili, poklepte na tlačidlo **OFF (Vypnúť)**.

3. Ak chcete uložiť zvolený zvukový režim a ukončiť okno AudioWizard, poklepte na tlačidlo Hotovo.

Power4Gear

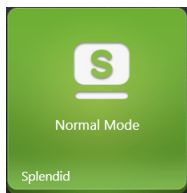
Aplikácia Power4Gear v nástroji na spustenie aplikácie ASUS VivoBook umožňuje rýchlo prepínať medzi týmito dvoma možnosťami pre úsporu energie: Performance (Výkon) a Battery Saving (Úspora energie batérie).

POZNÁMKA: Viac podrobností o aplikácii Power4Gear si pozrite v časti *Power4Gear Hybrid* v tejto príručke.



Splendid

Poklepte na túto aplikáciu, ak chcete spustiť okno ASUS Splendid Video Enhancement Technology a prepínať medzi režimami na zlepšenie farieb zobrazenia: Gamma Correction (Korekcia gama), Vivid Mode (Režim žiarivé farby), Theater Mode (Režim divadlo), Soft Mode (Režim mäkké farby), My Profile (Môj profil) a Normal (Štandardný).



Informácie o systéme

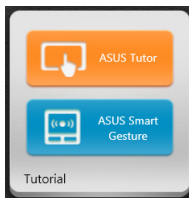
Táto aplikácia zobrazuje prehľad o informáciách systému vášho prenosného počítača, pokiaľ ide o ukladací a pamäťový priestor.



Na túto aplikáciu môžete taktiež poklepať, ak chcete získať okamžitý prístup k systémovým nastaveniam vášho notebooku pre Windows® 8 cez nástroj na spustenie aplikácie ASUS VivoBook.

Kurz

Kurz Windows® 8 Guide a videá ASUS Smart Gesture spustíte poklepaním na ikony vo vnútri aplikácie Tutorial (Kurz).



Dotyková plocha

Táto aplikácia umožňuje aktivovať alebo deaktivovať dotykovú plochu prenosného počítača, takže klávesnicu môžete pohodlne používať.

Ak chcete prepínať medzi možnosťami **OFF (Vypnúť)** a **ON (Zapnúť)**, presuňte tento prepínač doľava alebo doprava.



ASUS Cloud

Ak chcete spustiť úvodnú stránku ASUS Cloud Services a získať rýchly prístup k nasledujúcim aplikáciám na báze Cloud, poklepte na túto aplikáciu: ASUS Webstorage a Live Update.



Úvodná stránka ASUS Cloud Services



Kapitola 5: Automatický test po zapnutí

Automatický test po zapnutí (POST)

Automatický test po zapnutí (POST) je séria diagnostických testov riadených softvérom, ktoré sa spustia pri zapnutí alebo reštarte prenosného počítača. Softvér, ktorý riadi POST, je inštalovaný ako trvalá súčasť architektúry prenosného počítača.

Používanie POST na vstup do BIOS-u a Odstraňovanie problémov

Počas POST môžete vstupovať do nastavení BIOS alebo spustiť možnosti odstraňovania problémov pomocou funkčných klávesov na klávesnici prenosného počítača. Viac podrobností si môžete pozrieť v nasledovných informáciách.

BIOS

Basic Input a Output System (BIOS) (Základný systém vstupu a výstupu) ukladá systémové nastavenia hardvéru, ktoré sú potrebné na spustenie systému v prenosnom počítači.

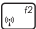
Predvolené nastavenia systému BIOS platia pre väčšinu podmienok prenosného počítača. Nemeňte predvolené nastavenia systému BIOS s výnimkou nasledujúcich okolností:

- Na obrazovke sa objaví chybové hlásenie počas zavádzania systému a žiada vás spustiť BIOS Setup.
- Nainštalovali ste nový prvok systému, ktorý si vyžaduje ďalšie nastavenia systému BIOS alebo aktualizácie.

VÝSTRAHA: Používanie nevhodných nastavení systému BIOS môže viesť k nestabilite systému alebo zlyhaniu spúšťania. Dôrazne odporúčame, aby ste zmenili nastavenia systému BIOS iba za pomoci zaškoleného servisného personálu.

Accessing BIOS



Reštartujte prenosný počítač a potom stlačte tlačidlo  počas POST.

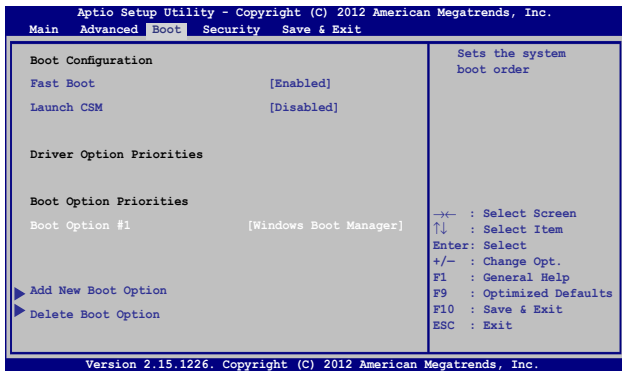
Nastavenia BIOS-u


POZNÁMKA: The BIOS screens in this section are for reference only. The actual screens may differ by model and territory.

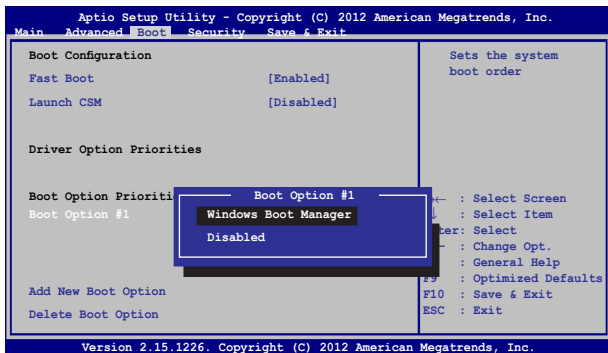
Zavádzanie

Táto ponuka umožňuje nastaviť priority možnosti zavádzania. Pri nastavovaní priority zavádzania si môžete pozrieť nasledovné postupy.

1. Na obrazovke **Boot** (Zavádzanie) vyberte **Boot Option #1** (Možnosť zavádzania č. 1).



2. Stlačte tlačidlo  a vyberte zariadenie ako **Boot Option #1** (Možnosť zavádzania č. 1).



Security (Zabezpečenie)

Táto ponuka umožňuje nastaviť heslo správcu a používateľa prenosného počítača. Umožňuje tiež riadiť vstup do ovládača pevného disku prenosného počítača, vstupného alebo výstupného rozhrania (I/O) a rozhrania USB.

POZNÁMKA:

- Ak vytvoríte **User Password (Heslo používateľa)**, pred vstupom do operačného systému prenosného počítača budete vyzvaní zadať toto heslo.
- Ak vytvoríte **Administrator Password (Heslo správcu)**, pred vstupom do BIOS-u budete vyzvaní zadať toto heslo.

```
Aptio Setup Utility - Copyright (C) 2012 American Megatrends, Inc.
Main  Advanced  Boot  Security  Save & Exit

Password Description
If ONLY the Administrator's password is set,
then this only limits access to Setup and is
only asked for when entering Setup. If ONLY
the user's password is set, then this is a
power on password and must be entered to boot
or enter Setup. In Setup, the User will have
Administrator rights.

Administrator Password Status      NOT INSTALLED
User Password Status                NOT INSTALLED

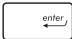
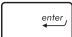
Administrator Password
User Password
HDD Password Status :              NOT INSTALLED
Set Master Password
Set User Password
▶ I/O Interface Security
System Mode state                   User
Secure Boot state                   Enabled
Secure Boot Control                 [Enabled]
Key Management

Set Administrator
Password. The
password length
must be in the
following range:
Minimum length 3
Maximum length 20

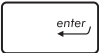
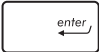
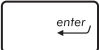
→← : Select Screen
↑↓ : Select Item
Enter: Select
+/- : Change Opt.
F1  : General Help
F9  : Optimized Defaults
F10 : Save & Exit
ESC : Exit

Version 2.15.1226. Copyright (C) 2012 American Megatrends, Inc.
```

Nastavenie hesla:

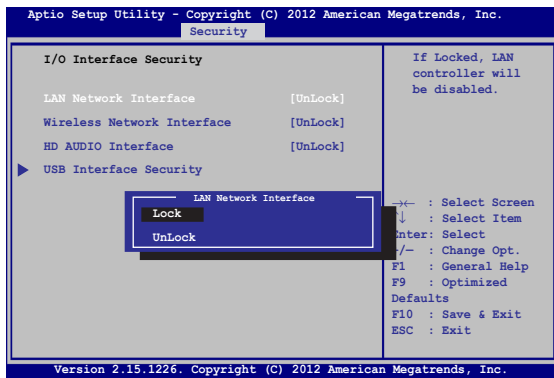
1. Na obrazovke **Security** (Zabezpečenie) vyberte **Setup Administrator Password** (Heslo správcu nastavenia) alebo **User Password** (Heslo používateľa).
2. Napíšte heslo a stlačte .
3. Opätovne napíšte heslo a stlačte .

Vymazať heslo:

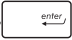
1. Na obrazovke **Security** (Zabezpečenie) vyberte **Setup Administrator Password** (Heslo správcu nastavenia) alebo **User Password** (Heslo používateľa).
2. Vložte aktuálne heslo a stlačte tlačidlo .
3. Políčko **Create New Password** (Vytvoriť nové heslo) nechajte prázdne a stlačte tlačidlo .
4. V potvrdzovacom políčku vyberte možnosť **Yes (Áno)** a potom stlačte tlačidlo .

Zabezpečenie rozhrania vstup/výstup

Ak chcete zablokovať alebo odblokovať niektoré funkcie rozhrania prenosného počítača, v ponuke Zabezpečenie môžete vstúpiť do okna Zabezpečenie vstupného a výstupného rozhrania.

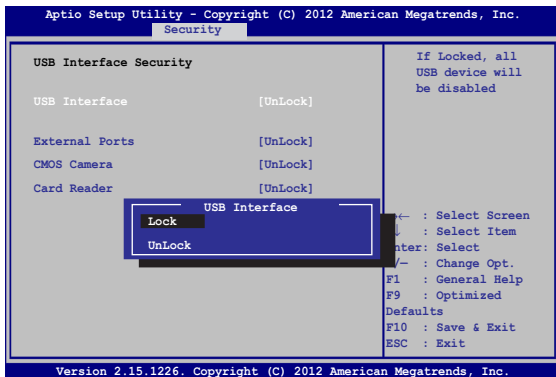


Zablokovanie rozhrania vstup/výstup:

1. Na obrazovke **Zabezpečenie** vyberte možnosť **Zabezpečenie rozhrania vstup/výstup**.
2. Vyberte rozhranie, ktoré chcete zablokovať a kliknite na tlačidlo **Zablokovať** .
3. Vyberte položku **Lock (Zablokovať)**.

Zabezpečenie USB rozhrania

Ak chcete zablokovať alebo odblokovať porty a zariadenia, prostredníctvom ponuky Zabezpečenie vstupného a výstupného rozhrania môžete tiež vstupovať do možnosti Zabezpečenie rozhrania USB.



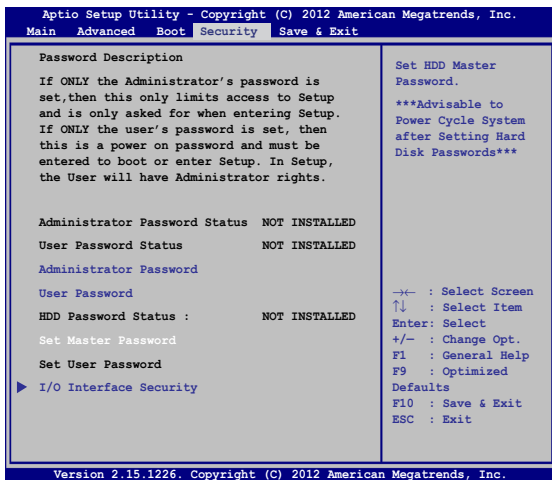
Zablokovanie USB rozhrania:

1. Na obrazovke **Zabezpečenie** vyberte možnosť **Zabezpečenie rozhrania vstup/výstup > Zabezpečenie USB rozhrania**.
2. Vyberte rozhranie, ktoré chcete zablokovať a kliknite na tlačidlo **Zablokovať**.

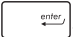

POZNÁMKA: Nastavením položky **USB Interface (Rozhranie USB)** na **Lock (Zablokovať)** sa tiež zablokujú a skryjú **External Ports (Externé porty)** a ďalšie zariadenia, ktoré sú obsiahnuté v položke **USB Interface Security (Zabezpečenie rozhrania USB)**.

Nastavenie hesla správcu

Ak chcete nastaviť prístup do ovládača pevného disku chráneného heslom, v ponuke Zabezpečenie môžete vybrať položku **Set Master Password (Nastaviť heslo správcu)**.

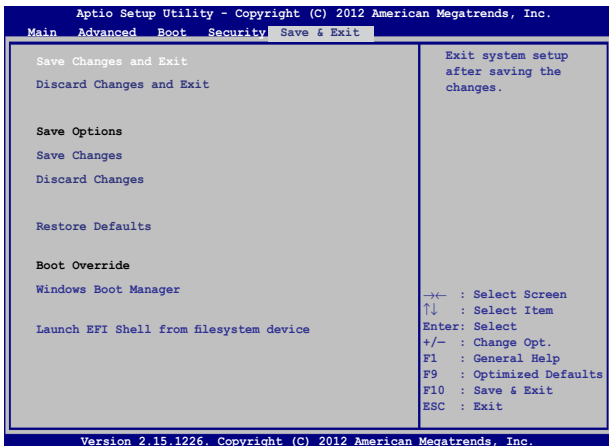


To set the HDD password:


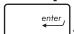
1. Na obrazovke **Zabezpečenie** kliknite na možnosť **Nastaviť hlavné heslo**.
2. vpíšte heslo a stlačte tlačidlo .
3. Heslo potvrdte jeho opätovným zapísaním a stlačte tlačidlo .
4. Kliknite na možnosť **Nastaviť používateľské heslo** a na nastavenie používateľského hesla zopakujte predchádzajúce kroky.

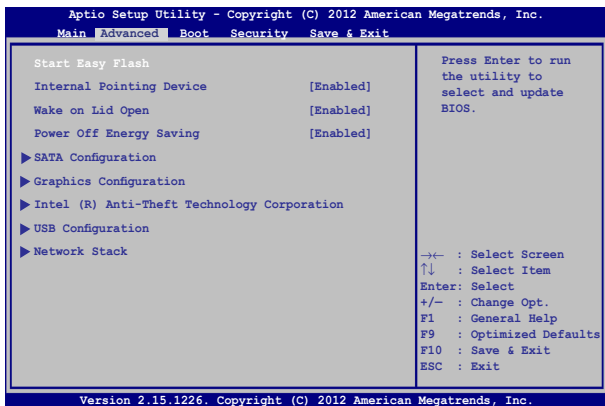
Uložit a ukončit

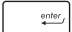
Ak chcete uchovať konfiguračné nastavenia, pred ukončením BIOS-u vyberte položku **Save Changes and Exit (Uložiť zmeny a ukončiť)**.

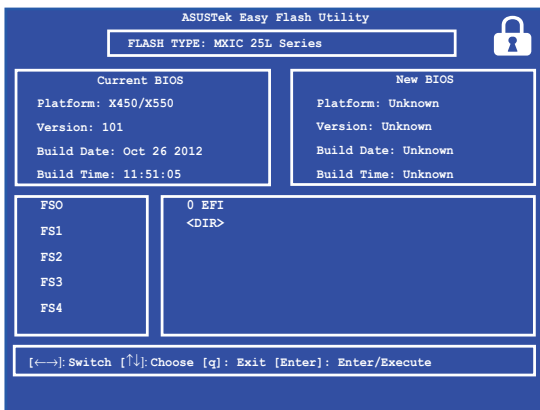


Aktualizácia BIOS:

1. Overte presný model prenosného počítača a potom si z internetovej stránky spoločnosti ASUS prevezmite najnovší súbor BIOS pre váš model.
2. Kópiu prevzatého súboru BIOS uložte na kľúč USB.
3. Kľúč USB zapojte do prenosného počítača.
4. Reštartujte prenosný počítač a potom stlačte tlačidlo  počas POST.
5. V programe BIOS Setup kliknite na možnosť **Advanced > Start Easy Flash (Rozšírené-Spustiť funkciu Easy Flash)** a potom kliknite na tlačidlo .



6. Na klúči USB vyhľadajte prevzatý súbor BIOS a potom stlačte tlačidlo .



7. Ak chcete obnoviť systém na predvolené nastavenia, po dokončení procesu aktualizácie systému BIOS kliknite na tlačidlo **Exit > Restore Defaults (Ukončiť - Obnoviť predvolené)**.

Odstraňovanie problémov

Stlačením tlačidla  počas POST môžete vstúpiť do možnosti odstraňovania problémov Windows® 8, ktoré obsahujú nasledovné položky:


- **obnovenie počítača**
- **reset počítača**
- **rozšírené možnosti**

Obnovte počítač

Ak chcete aktualizovať svoj systém bez straty svojich aktuálnych súborov a aplikácií, vyberte položku **Refresh your PC (Obnoviť počítač)**.

Vstup do tejto položky počas POST:



1. Reštartujte prenosný počítač a potom stlačte tlačidlo  počas POST.



2. Počkajte, kým operačný systém Windows® načíta obrazovku Vybrať možnosť a potom poklepte na položku **Troubleshoot (Riešenie problémov)**.
3. Poklepte na položku **Refresh your PC (Obnoviť počítač)**.
4. Na obrazovke Obnoviť počítač si prečítajte jednotlivé odseky, aby ste sa dozvedeli viac o používaní tejto možnosti, a potom poklepte na tlačidlo **Next (Ďalej)**.
5. Poklepte na účet, ktorý chcete obnoviť.
6. Zadajte heslo účtu a potom poklepte na tlačidlo **Continue (Pokračovať)**.
7. Poklepte na tlačidlo **Refresh (Obnoviť)**.


DÔLEŽITÉ! Pred obnovením systému sa uistite, že prenosný počítač je zapojený do elektrickej zásuvky.

Reset počítača

DÔLEŽITÉ! Pred aktivovaním tejto možnosti vykonajte zálohu všetkých svojich údajov.

Ak chcete prenosný počítač obnoviť na predvolené nastavenia, vyberte položku **Reset your PC (Resetovať počítač)**.



1. Reštartujte prenosný počítač a potom stlačte tlačidlo  počas POST.



2. Počkajte, kým operačný systém Windows[®] načíta obrazovku Vybrať možnosť a potom poklepte na položku **Troubleshoot (Riešenie problémov)**.
3. Poklepte na položku **Refresh your PC (Obnoviť počítač)**.
4. Na obrazovke Obnoviť počítač si prečítajte jednotlivé odseky, aby ste sa dozvedeli viac o používaní tejto možnosti, a potom poklepte na tlačidlo **Next (Ďalej)**.
5. Poklepte na preferovanú možnosť resetovania: **Just remove my files (Odstrániť iba moje súbory)** alebo **Fully clean the drive (Úplne vymazať pamäťový ovládač)**.
6. Poklepte na položku **Reset (Resetovať)**.

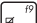
DÔLEŽITÉ! Pred obnovením systému sa uistite, že prenosný počítač je zapojený do elektrickej zásuvky.

Rozšírené možnosti

Ak chcete vykonať ďalšie možnosti na odstránenie problémov vo vašom prenosnom počítači, vyberte položku **Advanced options (Rozšírené možnosti)**.

Vstup do tejto položky počas POST:



1. Reštartujte prenosný počítač a potom stlačte tlačidlo  počas POST.




2. Počkajte, kým operačný systém Windows® načíta obrazovku Vybrať možnosť a potom poklepte na položku **Troubleshoot (Riešenie problémov)**.
3. Poklepte na položku **Advanced options (Rozšírené možnosti)**.
4. Na obrazovke Rozšírené možnosti zvolte možnosť riešenia problémov, ktorú chcete vykonať.
5. Na dokončenie procesu postupujte podľa pokynov na obrazovke.

Používanie možnosti Obnovenie systémových obrazov

Ak chcete obnoviť systém pomocou špecifického obrazového súboru, v položke **Advanced options (Rozšírené možnosti)** vyberte možnosť **System Image Recovery (Obnovenie systémových obrazov)**.

Vstup do tejto položky počas POST:



1. Reštartujte prenosný počítač a potom stlačte tlačidlo  počas POST.



2. Počkajte, kým operačný systém Windows® načíta obrazovku Vybrať možnosť a potom poklepte na položku **Troubleshoot (Riešenie problémov)**.
3. Poklepte na položku **Advanced options (Rozšírené možnosti)**.

4. Na obrazovke Rozšírené možnosti vyberte položku **System Image Recovery (Obnovenie systémových obrazov)**.
5. Vyberte účet, ktorý chcete obnoviť pomocou súboru s kópiou systému počítača.
6. Zadajte heslo účtu a potom poklepte na tlačidlo **Continue (Pokračovať)**.
7. Vyberte položku **Use the latest available system image (recommended) (Použiť najnovšie systémové obrazy (odporúča sa))** a potom poklepte na tlačidlo **Next (Ďalej)**. Ak je váš systémový obraz uložený na externom zariadení alebo disku DVD, môžete tiež zvoliť položku **Select a system image (Zvoliť systémový obraz)**.
8. Na dokončenie procesu obnovenia systémových obrazov postupujte podľa pokynov na obrazovke.

POZNÁMKA: Dôrazne odporúčame, aby ste svoj systém pravidelne záložovali s cieľom zabrániť strate údajov v prípade, že prenosný počítač prestane fungovať.

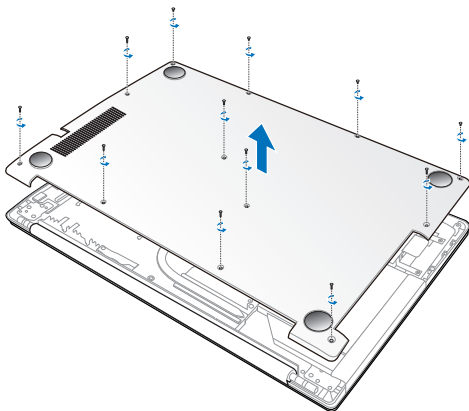
Kapitola 6: ***Zvýšenie výkonu prenosného počítača***

Inovácia pamäťového modulu

DÔLEŽITÉ!

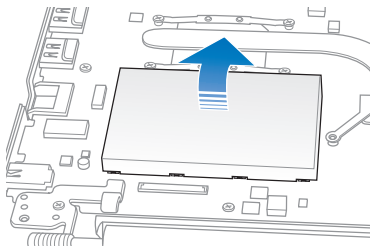
- Možnosť inovácie pamäťového modulu je len pre vybrané modely.
- Pred vykonaním inovácie pamäťového modulu (DIMM) svojho notebooku sa spojte s najbližším predajcom alebo s certifikovaným servisným strediskom ASUS.

1. Vypnite svoj notebook a odpojte všetky káble a periférne zariadenia.
2. Položte svoj notebook na rovný, čistý a stabilný povrch.
3. Odskrutkujte a demontujte zadný kryt.



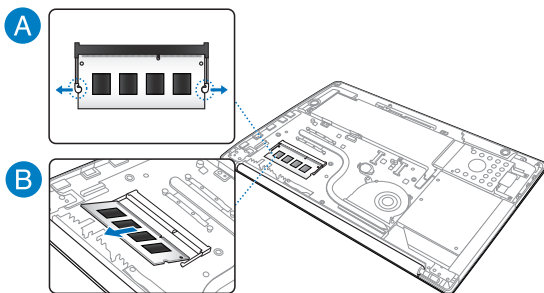
4. Aby ste vybili statickú energiu zo svojho tela, dotknite sa ktorejkoľvek kovovej časti notebooku.

5. Demontujte kovový kryt DIMM.

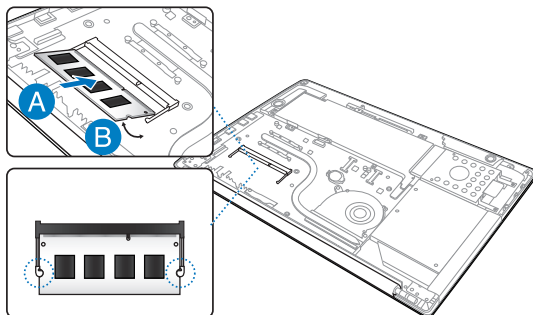


DŮLEŽITÉ! Ak je váš notebook dodávaný s nainštalovaným DIMM, prejdite na krok 6. V opačnom prípade môžete pokračovať podľa kroku 7.

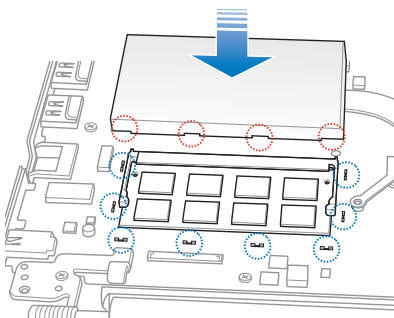
6. Opatrne vytiahnite spony, ktoré pridržiavajú DIMM na mieste (A), potom vytiahnite pamäťový modul a vyberte ho z otvoru (B).



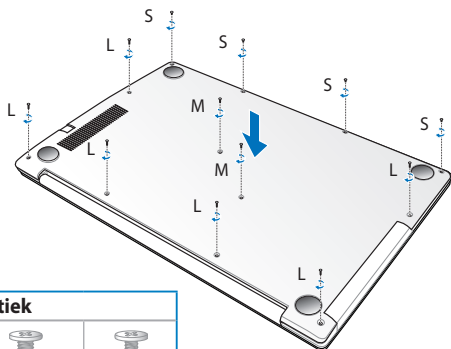
7. Zarovnajete a zasunete nový DIMM do otvoru (A) a zatlačíte ho nadol (B), až kým nebude bezpečne v správnej polohe.



8. Zarovnajete zářezy na kovom kryte DIMM s kovovými svorkami okolo otvoru DIMM a potom namontujete kovový kryt DIMM.



9. Nasadte a zistite zadný kryt pomocou predtým odskrutkovaných skrutiek. Správne umiestnenie skrutiek nájdete nižšie.



Súprava skrutiek		
		
Dlhá (L)	Stredná (M)	Krátka (S)

Tips and FAQs

Užitočné tipy ohľadne notebooku

Aby sme vám pomohli maximalizovať používanie vášho notebooku, zachovať jeho systémový výkon a zabezpečiť všetky vaše dáta, uvádzame niekoľko užitočných tipov:

- Systém Windows® pravidelne aktualizujte a zabezpečte, aby všetky vaše aplikácie mali najnovšie nastavenia zabezpečenia.
- Používajte funkciu ASUS Live Update na aktualizovanie exkluzívnych aplikácií, ovládačov a pomocných programov ASUS vo svojom notebooku. Viac podrobností nájdete v programe ASUS Tutor, ktorý je nainštalovaný vo vašom notebooku.
- Na ochranu svojich údajov používajte antivírusový softvér a zachovávajte jeho aktuálnosť.
- Ak to nie je nevyhnutné, svoj notebook nevypínajte vynúteným vypnutím.
- Svoje údaje vždy zálohujte a vytvorte si zálohu údajov v externom pamäťovom zariadení.
- Notebook nepoužívajte pri extrémne vysokých teplotách. Ak nebudete svoj notebook dlhodobo používať (aspoň mesiac), odporúčame vám z neho vybrať batériu, ak je vyberateľná.
- Odpojte všetky externé zariadenia a pred resetovaním svojho notebooku si pripravte nasledovné položky:
 - Kód Product Key pre vaše operačné systémy a ďalšie nainštalované aplikácie
 - Záložné údaje
 - Prihlasovacie ID a heslo
 - Informácie o internetovom pripojení

Časté otázky ohľadne hardvéru

1. Po zapnutí notebooku sa na obrazovke zobrazí čierna bodka a niekedy farebné bodky. Čo mám robiť?

Hoci sa tieto bodky štandardne zobrazujú na obrazovke, nemajú vplyv na váš systém. Ak tento jav pretrváva a následne vplýva na systémový výkon, poraďte sa s autorizovaným servisným strediskom ASUS.

2. Zobrazovací panel má nerovnomerné farby a jas. Ako to môžem opraviť?

Farby a jas zobrazovacieho panela môžu byť ovplyvnené uhlom a aktuálnou polohou notebooku. Jas a farebný tón notebooku sa môžu pre jednotlivé modely líšiť. Na nastavenie vzhľadu vášho zobrazovacieho panela môžete použiť klávesy funkcií alebo nastavenia zobrazenia vo svojom operačnom systéme.

3. Ako môžem maximalizovať výdrž batérie notebooku?



Môžete vyskúšať jedno z nasledovných odporúčaní:

- Použite **Battery Mode (Režim batérie)** v aplikácii Power4Gear.
- Na nastavenie jasu displeja použite klávesy funkcií.
- V položke Okamžité zapnutie aktivujte **Battery Saving (Šetrenie batérie)**.
- Ak nepoužívate žiadne Wi-Fi pripojenie, prepnite svoj systém do režimu **Airplane mode (Režim lietadlo)**.
- Odpojte nepoužívané USB zariadenia.
- Zatvorte nepoužívané aplikácie, hlavne tie, ktoré zaberajú veľa systémovej pamäte.

4. LED indikátor batérie nesvieti. Kde je chyba?

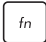

- Skontrolujte správne pripojenie sieťového adaptéra alebo batérie. Môžete taktiež napájací adaptér alebo batériu odpojiť, počkať minútu a znova ich pripojiť k sieťovej zásuvke a notebooku.
- Ak problém pretrváva, o pomoc požiadajte miestne servisné stredisko ASUS.

5. Prečo moje dotykové zariadenie nefunguje?

- Stlačením  +  dotykové zariadenie aktivujete.
- Ak ste pripájali externé ukazovacie zariadenie, skontrolujte, či v položke Inteligentné gesto ASUS nie je dotykové zariadenie vypnuté.

6. Prečo nepočujem zvuk z reproduktorov svojho notebooku pri prehrávaní súborov so zvukom alebo videom?

Môžete vyskúšať jedno z nasledovných odporúčaní:

- Stlačením  +  zapnete zvuk reproduktora.
- Skontrolujte, či reproduktory nie sú stlmené.
- Skontrolujte, či k notebooku nie je pripojený konektor slúchadiel a odpojte ho.
- V BIOS-e svojho systému odblokujte Zabezpečenie vstupného a výstupného rozhrania. Viac podrobností si pozrite v časti *Zabezpečenie vstupného a výstupného rozhrania* v tomto návode.

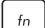
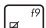
7. Čo mám robiť v prípade straty sieťového adaptéra notebooku, alebo ak batéria prestane fungovať?

O pomoc požiadajte miestne servisné stredisko ASUS.

8. Prečo z reproduktorov môjho notebooku stále vychádza zvuk aj po pripojení slúchadiel do správneho portu konektora?

Prejdite do ponuky **Control Panel (Ovládací panel) > Hardware and Sound (Hardvér a zvuk)** a potom v položke **Audio Manager (Správca zvuku)** nakonfigurujte nastavenia.

9. Môj notebook nevykonáva správne údery klávesom, pretože sa kurzor pohybuje. Čo mám robiť?

Kým píšete na klávesnici skontrolujte, že dotykového zariadenia sa nič náhodne nedotýka ani ho nestláča. Dotykové zariadenie môžete taktiež deaktivovať stlačením  + .


10. Dotykové zariadenie môjho notebooku nefunguje. Čo mám robiť?



Môžete vyskúšať jedno z nasledovných odporúčaní:

- Po pripojení externého ukazovacieho zariadenia k svojmu notebooku skontrolujte, či funkcia Inteligentné gesto ASUS nie je vypnutá. Ak je, túto funkciu vypnite.

- Stlačte tlačidlo  + .

11. Pri stláčaní klávesov „U“, „I“ a „O“ sa na klávesnici zobrazujú čísla. Ako to môžem zmeniť?

Na svojom notebooku stlačte kláves  alebo

 +  (na vybraných modeloch), čím túto funkciu vypnete a uvedené klávesy používajte na písanie písmen.

Časté otázky ohľadne softvéru

1. Keď zapnem svoj notebook, indikátor napájania sa rozsvieti, ale nerozsvieti sa indikátor činnosti jednotky. Nedošlo ani k zavedeniu systému. Ako to môžem opraviť?

Môžete vyskúšať jedno z nasledovných odporúčaní:

- Notebook vypnite vynúteným vypnutím tak, že hlavný vypínač stlačíte na dlhšie ako štyri (4) sekundy. Skontrolujte správnosť zapojenia sieťového adaptéra a vloženia batérie a notebook zapnite.
- Ak problém pretrváva, o pomoc požiadajte miestne servisné stredisko ASUS.

2. Čo mám urobiť, ak sa na obrazovke zobrazí táto správa: „Remove disks or other media. Press any key to restart. (Vyberte disky alebo iné médiá. Stlačením ktoréhokoľvek klávesu reštartujte.)“?

Môžete vyskúšať jedno z nasledovných odporúčaní:

- Odpojte všetky pripojené USB zariadenia a potom notebook reštartujte.
- Vyberte optický disk, ktorý ste ponechali v optickej jednotke a potom notebook reštartujte.
- Ak problém pretrváva, možno je problém s ukladacím priestorom pamäte vášho notebooku. O pomoc požiadajte miestne servisné stredisko ASUS.

3. Bootovanie môjho notebooku trvá dlhšie ako zvyčajne a môj operačný systém zaostáva. Ako to môžem opraviť?

Odstráňte nedávno nainštalované aplikácie alebo aplikácie, ktoré neboli súčasťou balíka vášho operačného systému, a potom systém reštartujte.

4. Mój notebook sa nebootuje. Ako to môžem opraviť?

Môžete vyskúšať jedno z nasledovných odporúčaní:

- Z notebooku odpojte všetky pripojené zariadenia a potom systém reštartujte.
- Počas štartovania stlačte tlačidlo **F9**. Keď váš notebook prejde do režimu **Troubleshooting (Riešenie problémov)**, zvolte **Refresh (Obnoviť)** alebo **Reset your PC (Resetovať PC)**.
- Ak problém pretrváva, o pomoc požiadajte miestne servisné stredisko ASUS.

5. Prečo nemôžem obnoviť činnosť svojho notebooku z režimu spánku alebo dlhodobého spánku?

- Na obnovenie posledného prevádzkového stavu musíte stlačiť hlavný vypínač.
- Váš systém možno úplne vybil batériu. K notebooku pripojte sieťový adaptér, pripojte ho k sieťovej zásuvke a stlačte hlavný vypínač.

6. Ako môžem vykonať bootovanie v systéme DOS pomocou svojej USB jednotky alebo optickej jednotky?

Postupujte podľa nasledovných krokov:

- a. Reštartujte svoj notebook a stlačením tlačidla **F2** na klávesnici prejdite do BIOS-u.
- b. Prejdite do položky **Boot (Bootovanie) > Launch CSM (Spustenie CSM) > Enabled (Zapnuté)**.
- c. Prejdite do ponuky **Security (Zabezpečenie)** a potom nastavte **Secure Boot Control (Ovládanie bezpečného bootovania)** na **Disabled (Vypnuté)**.
- d. Stlačením **F10** zmeny uložíte a ukončíte činnosť v BIOS-e.
- e. Stlačením a podržaním **ESC** spustíte ponuku bootovania po reštartovaní notebooku.

Prílohy

Informácie o DVD-ROM mechanike (vo vybraných modeloch)

Pomocou DVD-ROM mechaniky môžete prezerat' a vytvárat' svoje vlastné disky CD a DVD. Ak si chcete prezerat' tituly DVD, môžete si dokúpiť voliteľný softvér DVD Viewer.

Regionálne informácie týkajúce sa prehrávania

Prehrávanie filmových DVD titulov obsahuje dekódovanie MPEG2 videa, digitálneho AC3 zvuku a rozšifrovanie obsahu chráneného CSS. CSS (niekedy sa nazýva ochranou kópie) je názov daný schéme ochrany obsahu, ktorú prijal filmársky priemysel, aby takto uspokojil potrebu ochrany pred neoprávneným kopírovaním obsahu.

Hoci existuje mnoho pravidiel schém uvalených na osoby udeľujúce licenciu CSS, jedno pravidlo, ktoré je najdôležitejšie, sa týka obmedzení prehrávania založených na regionalizovanom obsahu. Aby sa pomohlo výrobe zemepisne diferencovaných filmov, DVD video tituly sa vyrábajú pre špecifické zemepisné regióny, ktoré sú definované v odseku "Definície regiónov". Zákony o autorských právach vyžadujú, aby všetky DVD filmy boli obmedzené pre určitý región (zvyčajne kódované pre región, v ktorom sú predávané). Pokiaľ obsah DVD filmu môže byť otvorený pre viac regiónov, pravidlá schémy CSS vyžadujú, aby akýkoľvek systém, ktorý dokáže prehrávanie obsahu zakódovaného pomocou CSS, dokázal prehrávať iba jeden región.

DÔLEŽITÉ! Nastavenie regiónu je možné pomocou softvéru prehliadača zmeniť maximálne päť krát. Pri ďalšom pokuse o zmenu regiónu bude možné prehrávať DVD filmy pre posledné nastavenie regiónu. Ďalšiu zmenu kódu regiónu bude možné vykonať formou výrobného obnovenia nastavení. Toto však nie je zahrnuté do záruky. Ak je potrebné obnovenie nastavení, náklady na prepravu a obnovenie nastavení bude znášať užívateľ.

Definície regiónov

Región 1

Kanada, USA, teritoriálne územia USA

Región 2

Česká republika, Egypt, Fínsko, Francúzsko, Nemecko, krajiny Perzského zálivu, Maďarsko, Island, Irán, Irak, Írsko, Taliansko, Japonsko, Holandsko, Nórsko, Poľsko, Portugalsko, Saudská Arábia, Škótsko, Južná Afrika, Španielsko, Švédsko, Švajčiarsko, Sýria, Turecko, Veľká Británia, Grécko, bývalé republiky Juhoslávie, Slovensko

Región 3

Barma, Indonézia, Južná Kórea, Malajzia, Filipíny, Singapur, Tchajvan, Thajsko, Vietnam

Región 4

Austrália, Karibik (okrem teritoriálnych území USA), Stredná Amerika, Nový Zéland, Tichomorské ostrovy, Južná Amerika

Región 5

SNŠ, India, Pakistan, zvyšok Afriky, Rusko, Severná Kórea

Región 6

Čína

Informácie o Blu-ray ROM mechanike (na vybraných modeloch)

Blu-ray ROM umožňuje zobrazenie obrazových a ďalších formátov súborov vo vysokom rozlíšení (HD), ako sú disky DVD a CD.

Definície regiónov

Región A

Krajiny Severnej, Strednej a Južnej Ameriky a ich teritória; Taiwan, Hong Kong, Macao, Japonsko, Kórea (Južná a Severná), krajiny Juhovýchodnej Ázie a ich teritória.

Región B

Krajiny Európy, Afriky a Juhozápadnej Ázie a ich teritória; Austrália a Nový Zéland.

Región C

Krajiny Strednej a Južnej Ázie, Východnej Európy a ich teritória; Čína a Mongolsko..

POZNÁMKA: Viac informácií nájdete na webovej stránke venovanej diskom Blu-ray na adrese www.blu-raydisc.com/en/Technical/FAQs/Blu-rayDiscforVideo.aspx for more details

Zhoda interného modemu

Notebook s modelom interného modemu je v zhode s JATE (Japonsko), FCC (USA, Kanada, Kórea, Taiwan) a CTR21. Interný modem bol schválený v súlade s Rozhodnutím Rady 98/482/ES pre paneurópske pripojenie k verejnej komutovanej telefónnej sieti (PSTN) pomocou pripojenia jedným terminálom. Predsa len však kvôli rozdielom medzi jednotlivými PSTN v rôznych krajinách, schválenie samo osebe neposkytuje bezvýhradné zaistenie úspešnej činnosti na každom koncovom bode siete PSTN. V prípade problémov by ste sa mali v prvom rade spojiť s dodávateľom zariadenia.

Prehľad

4. augusta 1998 bolo v Oficiálnom vestníku ES publikované Rozhodnutie Európskej rady týkajúce sa CTR 21. CTR 21 sa uplatňuje v prípade všetkých nie hlasových koncových zariadení s vytáčaním DTMF, ktoré sa nebudú pripájať k analogovej sieti PSTN (verejná komutovaná telefónna sieť).

CTR 21 (Spoločné technické nariadenie) týkajúce sa požiadaviek na príslušenstvo, a to pre pripojenie koncových zariadení (okrem koncových zariadení podporujúcich službu hlasového telefonovania pomocou počítača) k analogovým verejným komutovaným telefónnym sieťam, v rámci ktorých sa adresovanie siete, ak je poskytnutá, vykoná prostredníctvom multifrekvenčného signálu s duálnym tónom.

Vyhlásenie o zhode siete

Vyhlásenie, ktoré urobí výrobca voči notifikovanému orgánu a predajcovi: „Toto vyhlásenie označí siete, pre použitie v ktorých bolo zariadenie navrhnuté a akékoľvek notifikované siete, v spojení s ktorými môže mať zariadenie problémy s komunikáciou v rámci prepojených systémov.“

Vyhlásenie, ktoré urobí výrobca voči užívateľovi: „Toto vyhlásenie označí siete, pre použitie v ktorých bolo zariadenie navrhnuté a akékoľvek notifikované siete, v spojení s ktorými môže mať zariadenie problémy s komunikáciou v rámci prepojených systémov.“ Výrobca pridá aj vyhlásenie, z ktorého bude jasné, kedy kompatibilita siete závisí na fyzických nastaveniach a na nastaveniach softvérových prepínačov. Taktiež odporučí užívateľovi spojiť sa s predajcom v prípade ak uvažuje s používaním zariadenia v rámci inej siete.“

Notifikovaný orgán CETECOM doteraz na základe CTR 21 vydal niekoľko paneurópskych schválení. Výsledkom sú prvé európske modemy, v prípade ktorých nie sú v jednotlivých krajinách Európy potrebné regulačné schválenia.

Nie hlasové zariadenia

Telefónne odkazovače a hlasité telefónne prístroje prichádzajú do úvahy podobne, ako aj modemy, faxy, automatické cieľové číselníky a poplašné systémy. Vyňaté sú zariadenia, v prípade ktorých je koncová kvalita hovoru riadené nariadeniami (napríklad mikrotelefony a v niektorých krajinách aj bezdrôtové telefóny).

V tabulke sú uvedené krajiny, na ktoré sa vzťahuje norma CTR21.

Krajina	Vzťahuje sa	Viac testovania
Rakúsko ¹	Áno	Nie
Belgicko	Áno	Nie
Česká republika	Nie	Nevzťahuje sa
Dánsko ¹	Áno	Áno
Francúzsko	Áno	Nie
Nemecko	Áno	Nie
Grécko	Áno	Nie
Grécko	Áno	Nie
Maďarsko	Nie	Nevzťahuje sa
Island	Áno	Nie
Írsko	Áno	Nie
Taliansko	Ešte sa prejednáva	Nevzťahuje sa
Izrael	Nie	Nie
Lichtenštajnsko	Áno	Nie
Luxembursko	Áno	Nie
Holandsko ¹	Áno	Nie
Nórsko	Áno	Nie
Poľsko	Nie	Nevzťahuje sa
Portugalsko	Nie	Nevzťahuje sa
Španielsko	Nie	Nevzťahuje sa
Švédsko	Áno	Nie
Švajčiarsko	Áno	Nie
Veľká Británia	Áno	Nie

Tieto informácie boli prevzaté od CETECOM a boli poskytnuté bez akejkoľvek zodpovednosti. Aktualizácie tejto tabuľky môžete nájsť na stránke http://www.cetecom.de/technologies/ctr_21.html

1 Národné požiadavky sa uplatnia iba v prípade, ak smie zariadenie využívať impulzné vytáčanie (výrobcovia môžu v návode na obsluhu uviesť, že zariadenie je určené iba pre podporu signalizácie DTFM, kvôli čomu by boli dodatočné skúšky zbytočné).

V Holandsku sa dodatočné testovanie vyžaduje v prípade sériových spojení a zariadení s identifikáciou volajúceho.

Prehlásenie Amerického federálneho výboru pre telekomunikácie (FCC)

Toto zariadenie je v súlade s Častou 15 Pravidiel FCC. Prevádzka podlieha dvom nasledujúcim podmienkam:

- Toto zariadenie nesmie spôsobiť škodlivú interferenciu.
- Toto zariadenie musí akceptovať prijatú interferenciu, a to vrátane interferencie, ktorá môže spôsobiť neželateľnú činnosť.

Toto zariadenie bolo preskúšané a bolo zistené, že je v zhode s limitnými hodnotami pre digitálne zariadenia triedy B, a to v súlade s Častou 15. Pravidiel Amerického federálneho výboru pre telekomunikácie (FCC). Tieto medzné hodnoty sú navrhnuté tak, aby poskytovali rozumnú ochranu proti rušivému vplyvu v bytovej zástavbe. Tento výrobok generuje, využíva a môže aj vyžarovať energiu s rádiovou frekvenciou, a ak nie je nainštalovaný a nepoužíva sa v súlade s týmito inštrukciami, môže spôsobovať škodlivé rušenie rádiovkej komunikácie. Neexistuje však žiadna záruka, že sa pri danej inštalácii nevyskytne takáto interferencia. Ak toto zariadenie skutočne spôsobí škodlivú interferenciu týkajúcu sa príjmu rozhlasového a televízneho vysielania, čo sa dá určiť vypnutím a zapnutím zariadenia, užívateľ sa môže pokúsiť napraviť interferenciu pomocou jedného alebo viacerých nasledujúcich opatrení:

- Zmeňte orientáciu alebo polohu antény pre príjem.
- Zvýšte odstup medzi zariadením a prijímačom.

- Pripojte zariadenie do zástrčky v inom obvode než je pripojený prijímač.
- Prekonzultujte túto náležitosť s dodávateľom alebo skúseným rádiovým alebo televíznym technikom, ktorý Vám pomôže.

VÝSTRAHA! Vyžaduje sa používanie typu tieneneho sieťového kábla, a to kvôli súladu s hodnotami pre emisie, ktoré stanovil FCC a kvôli tomu, aby sa predišlo interferencii s blízokym rozhlasovým a televíznym prijímom. Je dôležité používať jedine dodávaný sieťový kábel. Pre pripojenie I/O zariadení k tomuto zariadeniu používajte iba tienené káble. Dávajte si pozor, pretože zmeny alebo úpravy, ktoré neboli jednoznačne schválené osobou kompetentnou pre zhodu, by mohli mať za následok zrušenie vášho oprávnenia prevádzkovať zariadenie.

(Pre tlač z Zákonníka federálnych smerníc č.47, časť 15.193, 1993. Washington DC: Úrad federálneho registra, Správa národných archívov a záznamov, Tlačiareň vlády USA.)

Prehlásenie FCC s upozornením týkajúcim sa vystaveniu rádiových frekvencií (RF)

VÝSTRAHA! Upozornenie FCC: Akékoľvek zmeny alebo úpravy, ktoré neboli jednoznačne schválené osobou zodpovednou za zhodu by mohli mať za následok zrušenie oprávnenia užívateľa prevádzkovať zariadenie. "Výrobca prehlasuje, že toto zariadenie je obmedzené pre používanie v rámci kanálu 1 až 11 v rámci frekvencie 2,4 GHz, a to prostredníctvom špecifikovaného mikroprogramového vybavenia regulovaného v USA."

Toto zariadenie je v súlade s limitmi FCC na dobu ožiarenia stanovenou pre nekontrolované okolité prostredie. Ak chcete dodržať požiadavky kladené na limity FCC RF, vyvarujte sa počas prenosu priameho kontaktu s prenosovou anténou. Koncový užívateľ musí dodržiavať špecifické prevádzkové pokyny tak, aby vyhoveli dobe stanovenej pre RF.

Vyhlasenie o zhode (R&TTE directive 1999/5/EC)

Tieto položky boli skompletizované a považujú sa za relevantné a postačujúce:

- Základné požiadavky, ako ich stanovuje [Článok 3]
- Požiadavky na ochranu zdravia a bezpečnosť, ako ich stanovuje [Článok 3.1a]
- Testovanie elektrickej bezpečnosti podľa normy [EN 60950]
- Požiadavky na ochranu týkajúce sa elektromagnetickej kompatibility, ako ich stanovuje [Článok 3.1b]
- Testovanie elektromagnetickej kompatibility podľa noriem [EN 301 489-1] a [EN 301 489-17]
- Účinné využitie rádiového spektra, ako ho stanovuje [Článok 3.2]
- Sady rádiových testov podľa normy [EN 300 328-2]

Označenie CE



Označenie CE pre zariadenia bez bezdrôtovej LAN/Bluetooth

Dodávaná verzia tohto zariadenia vyhovuje požiadavkám smerníc EHS č. 2004/108/ES „Elektromagnetická kompatibilita“ a č. 2006/95/ES „Smernica o nízkom napätí“.



Označenie CE pre zariadenia s bezdrôtovou LAN/Bluetooth

Toto zariadenie vyhovuje požiadavkám smernice Európskeho parlamentu a Komisie č. 1999/5/ES o rozhlasových a telekomunikačných zariadeniach a vzájomnom uznávaní zhody z 9. marca 1999.

Prehlásenie týkajúce sa vystavenia IC žiareniu platné pre Kanadu

Toto zariadenie spĺňa limity pre vystavenie účinkom IC žiarenia pre neregulované prostredie. Aby ste zabezpečili zhodu s požiadavkami pre vystavenie účinkom IC vysokofrekvenčného žiarenia, zabráňte priamemu kontaktu s anténou vysielača počas doby odosielania údajov. Koncoví užívatelia musia spĺňať špecifické prevádzkové pokyny pre zabezpečenie zhody v oblasti vystavenia účinkom vysokofrekvenčného žiarenia.

Prevádzka podlieha dvom nasledujúcim podmienkam:

- Toto zariadenie nesmie spôsobiť škodlivú interferenciu a
- Toto zariadenie musí akceptovať akúkoľvek interferenciu, a to vrátane interferencie, ktorá môže spôsobiť neželateľnú činnosť zariadenia.

Aby ste zabránili rádiovkej interferencii so službami poskytovanými na základe udelenej licencie (t.j. mobilné satelitné systémy so spoločným kanálom), je potrebné toto zariadenie používať vo vnútri a v dostatočnej vzdialenosti od okna, aby sa takto zabezpečilo maximálne tienenie. Zariadenie (alebo je anténa jeho vysielača), ktoré je nainštalované vonku podlieha prideleniu licencie.

Toto zariadenie vyhovuje výnimke z kanadskej priemyselnej licencie pre normu(y) RSS.

Kanál pre bezdrôtovú prevádzku pre rôzne domény

Severná Amerika	2.412-2.462 GHz	Kanál 01 až Kanál 11
Japonsko	2.412-2.484 GHz	Kanál 01 až Kanál 14
Európa ETSI	2.412-2.472 GHz	Kanál 01 až Kanál 13

Vyhradené frekvenčné pásma pre bezdrôtové spojenia vo Francúzsku

Niektoré časti Francúzska majú vyhradené frekvenčné pásma. Najhoršie maximálne oprávnené výkony vo vnútri sú:

- 10mW pre celé pásmo 2,4 GHz (2400 MHz–2483,5 MHz)
- 100mW pre frekvencie medzi 2446,5 MHz a 2483,5 MHz

POZNÁMKA: Kanály 10 až 13 vrátane pracujú v rozsahu pásma 2446,6 MHz až 2483,5 MHz.

Existuje niekoľko možností pre použitie vonku: Na súkromnom majetku alebo na súkromnom majetku verejne činných osôb používanie podlieha procedúre predbežného oprávnenia, ktorú vykonáva Ministerstvo obrany, pričom maximálny oprávnený výkon predstavuje 100mW v pásme 2446,5–2483,5 MHz. Vonkajšie používanie na verejnom majetku nie je dovolené.

V dolu uvedených oblastiach pre celé pásmo 2,4 GHz:

- Maximálny oprávnený výkon vo vnútri predstavuje 100mW
- Maximálny oprávnený výkon vonku predstavuje 10mW

Oblasti, v ktorých je dovolené používanie pásma 2400 – 2483,5 MHz s ekvivalentom vyžiareného izotropného výkonu (EIRP) menej ako 100mW vo vnútri a menej ako 10mW vonku:

01 Ain	02 Aisne	03 Allier
05 Hautes Alpes	08 Ardennes	09 Ariège
11 Aude	12 Aveyron	16 Charente
24 Dordogne	25 Doubs	26 Drôme
32 Gers	36 Indre	37 Indre et Loire
41 Loir et Cher	45 Loiret	50 Manche
55 Meuse	58 Nièvre	59 Nord
60 Oise	61 Orne	63 Puy du Dôme
64 Pyrénées Atlantique	66 Pyrénées Orientales	67 Bas Rhin
68 Haut Rhin	70 Haute Saône	71 Saône et Loire
75 Paris	82 Tarn et Garonne	84 Vaucluse
88 Vosges	89 Yonne	90 Territoire de Belfort
94 Val de Marne		

Táto požiadavka sa pravdepodobne časom zmení, čo vám umožní používať svoju kartu pre bezdrôtovú LAN vo väčšom počte oblastí Francúzska. Najnovšie informácie nájdete na stránke ARET na adrese (www.art-telecom.fr)

POZNÁMKA: Vaša WLAN karta vyžaruje menej ako 100mW, avšak viac ako 10mW.

Bezpečnostné upozornenia podľa normy UL

Bezpečnostné upozornenia sú požadované normou UL 1459, ktorá zahŕňa telekomunikačné zariadenia (telefóny), ktoré budú elektricky pripojené k telekomunikačnej sieti s prevádzkovým napätím proti zemi, ktoré v špičke nepresiahne 200V, medzi špičkami nepresiahne 300V a efektívna hodnota napätia je 105V, pričom zariadenie bude nainštalované a používané v súlade s Predpismi o vykonávaní elektrických inštalácií v USA (NFPA 70).

Pri používaní modemu notebooku je potrebné vždy dodržiavať bezpečnostné pokyny na zníženie nebezpečenstva požiaru, úrazu elektrickým šokom a zranenia osôb vrátane nasledovných pokynov:

- Notebook nepoužívajte v blízkosti vody, napríklad vane, nádob na umývanie, kuchynskej výlevky, nádob na pranie bielizne, v prostredí vlhkého suterénu alebo v blízkosti bazéna.
- Notebook nepoužívajte počas búrky s výskytom bleskov. Môže dôjsť k riziku elektrického šoku spôsobeného bleskom.
- Notebook nepoužívajte v blízkosti unikajúceho plynu.

Bezpečnostné upozornenia sú požadované normou UL 1642, ktorá zahŕňa primárne (nie nabíjateľné) a sekundárne (nabíjateľné) lítiové batérie, ktoré sa používajú ako zdroj energie vo výrobkoch. Tieto batérie obsahujú metalické lítium, zliatinu lítia alebo ión lítia a môžu obsahovať jeden elektrochemický článok alebo dva elektrochemické články zapojené sériovo, paralelne alebo kombinovane, pričom tieto články premieňajú chemickú energiu na elektrickú energiu prostredníctvom nevratnej alebo vratnej chemickej reakcie.

- Batériu notebooku nevhadzujte do ohňa, pretože môže vybuchnúť. Pozrite si miestne predpisy týkajúce sa pokynov pre likvidáciu, aby ste takto znížili riziko poranenia osôb vplyvom požiaru alebo výbuchu.
- Nepoužívajte sieťové adaptéry alebo batérie iných zariadení, aby ste takto znížili riziko poranenia osôb vplyvom požiaru alebo výbuchu. Používajte iba sieťové adaptéry alebo batérie certifikované spoločnosťou UL, ktoré dodáva výrobca, alebo autorizovaní predajcovia.

Bezpečnostná požiadavka týkajúca sa napájania

Výrobky s hodnotami elektrického prúdu do 6A a vážiace viac než 3kg sa musia používať so schválenými sieťovými káblami väčšími alebo rovnajúcimi sa: H05VV-F, 3G, 0.75mm² alebo H05VV-F, 2G, 0.75mm².

Upozornenia ohľadne TV tunera

Poznámka k inštalačnému programu pre systém CATV—Káblový rozvodný systém by mal byť uzemnený podľa ANSI/NFPA 70, Národného zákona o elektroinštaláciách (NEC), a to podľa časti 820.93 Uzemnenie vonkajšieho vodivého tienenia koaxiálnych káblov - inštalácia by mala obsahovať pripojenie ochrany koaxiálneho kábla k zemi pri vstupe do budovy.

Oznámenia ohľadne REACH

Dodržiavajúc regulačný rámec REACH (Registrácia, hodnotenie, autorizácia a obmedzovanie chemikálií) sme chemické látky používané v našich výrobkoch uviedli na stránke ASUS REACH na adrese [HYPERLINK "http://csr.asus.com/english/REACH.htm"](http://csr.asus.com/english/REACH.htm).

Oznam o výrobku spoločnosti Macrovision Corporation

Súčasťou tohto výrobku je technológia ochrany autorských práv, na ktorú sa vzťahuje ochrana technických riešení obsiahnutá v určitých patentoch USA a iných právach duševného vlastníctva vlastnených spoločnosťou Macrovision Corporation a inými vlastníkmi práv. Použitie tejto technológie ochrany autorských práv musí byť autorizované spoločnosťou Macrovision Corporation a je určené pre domáce a iné obmedzené použitie s výnimkou prípadov autorizovaných spoločnosťou Macrovision Corporation. Vratná technická údržba alebo rozerobanie je zakázané.

Prevenia pred stratou sluchu

Aby sa zabránilo možnému poškodeniu sluchu, nepočúvajte pri vysokých úrovniach hlasitosti po dlhšiu dobu.



Škandinávské upozornenia týkajúce sa lítia (pre lítium iónové batérie)

CAUTION! Danger of explosion if battery is incorrectly replaced. Replace only with the same or equivalent type recommended by the manufacturer. Dispose of used batteries according to the manufacturer's instructions. (English)

ATTENZIONE! Rischio di esplosione della batteria se sostituita in modo errato. Sostituire la batteria con un una di tipo uguale o equivalente consigliata dalla fabbrica. Non disperdere le batterie nell'ambiente. (Italian)

VORSICHT! Explosionsgefahr bei unsachgemäßen Austausch der Batterie. Ersatz nur durch denselben oder einem vom Hersteller empfohlenem ähnlichen Typ. Entsorgung gebrauchter Batterien nach Angaben des Herstellers. (German)

ADVARSEL! Lithiumbatteri - Eksplosionsfare ved fejlagtig håndtering. Udskiftning må kun ske med batteri af samme fabrikat og type. Levér det brugte batteri tilbage til leverandøren. (Danish)

WARNING! Explosionsfara vid felaktigt batteribyte. Använd samma batterityp eller en ekvivalent typ som rekommenderas av apparatillverkaren. Kassera använt batteri enligt fabrikantens instruktion. (Swedish)

VAROITUS! Paristo voi räjähtää, jos se on virheellisesti asennettu. Vaihda paristo ainoastaan laitevalmistajan suosittellemaan tyyppiin. Hävitä käytetty paristo valmistagan ohjeiden mukaisesti. (Finnish)

ATTENTION! Il y a danger d'explosion s'il y a remplacement incorrect de la batterie. Remplacer uniquement avec une batterie du même type ou d'un type équivalent recommandé par le constructeur. Mettre au rebut les batteries usagées conformément aux instructions du fabricant. (French)

ADVARSEL! Eksplosjonsfare ved feilaktig skifte av batteri. Benytt samme batteritype eller en tilsvarende type anbefalt av apparatfabrikanten. Brukte batterier kasseres i henhold til fabrikantens instruksjoner. (Norwegian)

標準品以外の使用は、危険の元になります。交換品を使用する場合、製造者に指定されるものを使って下さい。製造者の指示に従って処理して下さい。(Japanese)

ВНИМАНИЕ! При замене аккумулятора на аккумулятор иного типа возможно его возгорание. Утилизируйте аккумулятор в соответствии с инструкциями производителя. (Russian)

Bezpečnostné informácie týkajúce sa optickej mechaniky

Laser Safety Information

Bezpečnostná výstraha na mechanike CD-ROM

LASEROVÝ VÝROBOK TRIEDY 1

VÝSTRAHA! Aby sa zabránilo vystaveniu laseru optickej mechaniky, nepokúšajte sa sami rozoberať alebo opravovať túto optickú mechaniku. Pre vašu bezpečnosť požiadajte o pomoc odborníka.

Výstražný štítok pre servis

VÝSTRAHA: PO OTVORENÍ DOCHÁDZA K NEVIDITEĽNÉMU VYŽAROVANIU LASERA. NEPOZERAJTE DO ZVÄZKU LÚČOV ANI SA NEPOZERAJTE PRIAMO DO OPTICKÝCH PRÍSTROJOV.

Nariadenia Strediska pre prístroje a rádiologické zdravotníctvo (CDRH)

Stredisko pre prístroje a rádiologické zdravotníctvo (CDRH) Úradu pre kontrolu potravín a liekov USA zaviedlo 2. augusta 1976 nariadenia týkajúce sa laserových výrobkov. Tieto nariadenia sa vzťahujú na laserové výrobky vyrobené po 1. auguste 1976. Zhoda je povinná pre výrobky predávané v USA.

VÝSTRAHA! Používanie ovládacích prvkov, nastavení, alebo používanie postupov iných ako sú tie, ktoré sú uvedené v tomto návode, alebo v návode na inštaláciu laserového výrobku, môže viesť k riziku vystavenia sa účinkom nebezpečného žiarenia

Upozornenie o povrchovej úprave

DÔLEŽITÉ! Na zabezpečenie elektrickej izolácie a zachovanie elektrickej bezpečnosti bola použitá povrchová úprava s cieľom izolovať hlavnú časť notebooku, okrem bokov, kde sa nachádzajú porty vstupov a výstupov.

Schválenie podľa CTR 21 (pre notebook so zabudovaným modemom)

Danish

•Udstyret er i henhold til Rådets beslutning 98/482/EF EU-godkendt til at blive opkoblet på de offentlige telefonnet som enkeltforbundet terminal. På grund af forskelle mellem de offentlige telefonnet i de forskellige lande giver godkendelsen dog ikke i sig selv ubetinget garanti for, at udstyret kan fungere korrekt på samtlige nettermineringspunkter på de offentlige telefonnet.

I tilfælde af problemer bør De i første omgang henvende Dem til leverandøren af udstyret.•

Dutch

„Dit apparaat is goedgekeurd volgens Beschikking 98/482/EG van de Raad voor de pan-Europese aansluiting van enkelvoudige eindapparatuur op het openbare geschakelde telefoonnetwerk (PSTN). Gezien de verschillen tussen de individuele PSTN's in de verschillende landen, biedt deze goedkeuring op zichzelf geen onvoorwaardelijke garantie voor een succesvolle werking op elk PSTN-netwerkaansluitpunt.

Neem bij problemen in eerste instantie contact op met de leverancier van het apparaat.”

English

“The equipment has been approved in accordance with Council Decision 98/482/EC for pan-European single terminal connection to the public switched telephone network (PSTN). However, due to differences between the individual PSTNs provided in different countries, the approval does not, of itself, give an unconditional assurance of successful operation on every PSTN network termination point.

In the event of problems, you should contact your equipment supplier in the first instance.”

Finnish

”Tämä laite on hyväksytty neuvoston päätöksen 98/482/EY mukaisesti liitettäväksi yksittäisenä laitteena yleiseen kytkentäiseen puhelinverkkoon (PSTN) EU:n jäsenvaltioissa. Eri maiden yleisten kytkentäisten puhelinverkkojen välillä on kuitenkin eroja, joten hyväksyntä ei sellaisenaan takaa häiriötöntä toimintaa kaikkien yleisten kytkentäisten puhelinverkkojen liittytäpisteissä.

Ongelmien ilmetessä ottakaa viipymättä yhteyttä laitteen toimittajaan.”

French

•Cet équipement a reçu l'agrément, conformément à la décision 98/482/CE du Conseil, concernant la connexion paneuropéenne de terminal unique aux réseaux téléphoniques publics commutés (RTPC). Toutefois, comme il existe des différences d'un pays à l'autre entre les RTPC, l'agrément en soi ne constitue pas une garantie absolue de fonctionnement optimal à chaque point de terminaison du réseau RTPC.

En cas de problème, vous devez contacter en premier lieu votre fournisseur.•

German

„Dieses Gerät wurde gemäß der Entscheidung 98/482/EG des Rates europaweit zur Anschaltung als einzelne Endeinrichtung an das öffentliche Fernsprechnetz zugelassen. Aufgrund der zwischen den öffentlichen Fernsprechnetzen verschiedener Staaten bestehenden Unterschiede stellt diese Zulassung an sich jedoch keine unbedingte Gewähr für einen erfolgreichen Betrieb des Geräts an jedem Netzabschlußpunkt dar.

Falls beim Betrieb Probleme auftreten, sollten Sie sich zunächst an ihren Fachhändler wenden.“

Greek

«Ο εξοπλισμός έχει εγκριθεί για πανευρωπαϊκή σύνδεση μεμονωμένου τερματικού με το δημόσιο τηλεφωνικό δίκτυο μεταγωγής (PSTN), σύμφωνα με την απόφαση 98/482/ΕΚ του Συμβουλίου· ωστόσο, επειδή υπάρχουν διαφορές μεταξύ των επιμέρους PSTN που παρέχονται σε διάφορες χώρες, η έγκριση δεν παρέχει απ' αυτής ανεπιφύλακτη εξασφάλιση επιτυχούς λειτουργίας σε κάθε σημείο απόληξης του δικτύου PSTN.

Εάν ανακύψουν προβλήματα, θα πρέπει κατ' αρχάς να απευθύνεστε στον προμηθευτή του εξοπλισμού σας.»

Italian

«La presente apparecchiatura terminale è stata approvata in conformità della decisione 98/482/CE del Consiglio per la connessione paneuropea come terminale singolo ad una rete analogica PSTN. A causa delle differenze tra le reti dei differenti paesi, l'approvazione non garantisce però di per sé il funzionamento corretto in tutti i punti di terminazione di rete PSTN.

In caso di problemi contattare in primo luogo il fornitore del prodotto.»

Portuguese

«Este equipamento foi aprovado para ligação pan-europeia de um único terminal à rede telefónica pública comutada (RTPC) nos termos da Decisão 98/482/CE. No entanto, devido às diferenças existentes entre as RTPC dos diversos países, a aprovação não garante incondicionalmente, por si só, um funcionamento correcto em todos os pontos terminais da rede da RTPC.

Em caso de problemas, deve entrar-se em contacto, em primeiro lugar, com o fornecedor do equipamento.»

Spanish

«Este equipo ha sido homologado de conformidad con la Decisión 98/482/CE del Consejo para la conexión paneuropea de un terminal simple a la red telefónica pública conmutada (RTPC). No obstante, a la vista de las diferencias que existen entre las RTPC que se ofrecen en diferentes países, la homologación no constituye por sí sola una garantía incondicional de funcionamiento satisfactorio en todos los puntos de terminación de la red de una RTPC.

En caso de surgir algún problema, procede ponerse en contacto en primer lugar con el proveedor del equipo.»

Swedish

”Utrustningen har godkänts i enlighet med rådets beslut 98/482/EG för alleuropeisk anslutning som enskild terminal till det allmänt tillgängliga kopplade telenätet (PSTN). På grund av de skillnader som finns mellan telenätet i olika länder utgör godkännandet emellertid inte i sig självt en absolut garanti för att utrustningen kommer att fungera tillfredsställande vid varje telenätsanslutningspunkt.

Om problem uppstår bör ni i första hand kontakta leverantören av utrustningen.”

Výrobok, ktorý vyhovuje požiadavkám programu ENERGY STAR



ENERGY STAR je spoločný program americkej Agentury pro ochranu životného prostredia a americkeho ministerstva energetiky, ktorý nám vsem pomáha ušetriť a zároveň chrániť životné prostredie díky energeticky úsporným výrobkům a postupům.

Všetchny produkty společnosti ASUS označené logem ENERGY STAR vyhovují standardu ENERGY STAR a funkce řízení spotřeby je u nich povolena ve výchozím nastavení. Tento monitor a počítač jsou automaticky nastaveny na přechod do režimu spánku po 15 a 30 minutách nečinnosti uživatele. Počítač probudíte klepnutím myši nebo stiskem libovolné klávesy na klávesnici.

Podrobné informace o řízení spotřeby a jeho přínosu pro životní prostředí najdete na stránkách <http://www.energy.gov/powermanagement>. Na stránkách <http://www.energystar.gov> dále najdete podrobnosti o společném programu ENERGY STAR.

POZNÁMKA: Program Energy Star NENÍ podporován v produktech s operacními systémy Freedos a Linux.

Ekologické označenie v rámci Európskej únie

Tomuto notebooku bolo udelené označenie Kvet EÚ, čo znamená, že výrobok má nasledujúce charakteristiky:

1. Počas režimu používania a pohotovostného režimu dochádza ku zníženej spotrebe energie
 2. Obmedzené použitie jedovatých ťažkých kovov
 3. Obmedzené použitie látok škodlivých pre životné prostredie a zdravie
 4. Znížené využívanie prírodných zdrojov prostredníctvom povzbudzovania k recyklovaniu*
 5. Navrhnuté pre jednoduché aktualizovanie a dlhšiu životnosť dodávaním kompatibilných náhradných dielov, ako sú batérie, napájacie zdroje, klávesnica, pamäť a ak je k dispozícii aj CD alebo DVD mechanika.
 6. Zníženie pevného odpadu prostredníctvom politiky vrátenia*
- Viac informácií o označení Kvet EÚ nájdete na stránke pre ekologické označovanie v rámci Európskej únie: <http://www.ecolabel.eu>.

Vyhlásenie zhody so svetovými nariadeniami ohľadne ochrany životného prostredia

Spoločnosť ASUS počas realizovania návrhu a výroby svojich výrobkov dodržiava koncept „zeleného“ dizajnu a zabezpečuje, že počas každej fázy životného cyklu výrobku značky ASUS sú dodržiavané svetové nariadenia ohľadne ochrany životného prostredia. Okrem toho spoločnosť ASUS zverejňuje na základe požiadaviek nariadení patričné informácie.

Viac informácií o zverejnení informácií spoločnosti ASUS na základe požiadaviek nariadení nájdete na stránke <http://csr.asus.com/english/Compliance.htm>:

Vyhlásenia o materiáloch pre Japonsko - JIS-C-0950

REACH SVHC - EÚ

RoHS - Kórea

Švajčiarske zákony o energiách

Recyklačný program ASUS / Služby spätného prevzatia výrobkov

Programy recyklovania a vrátenia výrobkov spoločnosti ASUS vychádzajú zo záväzkov voči najprísnejším normám pre ochranu životného prostredia. Veríme, že vám poskytujeme riešenia na zodpovedné recyklovanie našich výrobkov, ďalších komponentov ako aj baliacich materiálov. Podrobné informácie o recyklovaní v rôznych regiónoch si pozrite na internetovej stránke <http://csr.asus.com/english/Takeback.htm>.

EC Declaration of Conformity



We, the undersigned,

Manufacturer:	ASUSTeK COMPUTER INC.
Address, City:	4F, No. 150, LI-TE Rd., PEITOU, TAIPEI 112, TAIWAN
Country:	TAIWAN
Authorized representative in Europe:	ASUS COMPUTER GmbH
Address, City:	HARKORT STR. 21-23, 40880 RATINGEN
Country:	GERMANY

declare the following apparatus:

Product name :	Notebook P.C.
Model name :	S551L, V551L, R551L

conform with the essential requirements of the following directives:

2004/108/EC-EMC Directive

<input checked="" type="checkbox"/> EN 55022:2010	<input checked="" type="checkbox"/> EN 55024:2010
<input checked="" type="checkbox"/> EN 61000-3-2:2006+A2:2009	<input checked="" type="checkbox"/> EN 61000-3-3:2008
<input type="checkbox"/> EN 55013:2001+A1:2003+A2:2006	<input type="checkbox"/> EN 55020:2007+A11:2011

1999/5/EC-R & TTE Directive

<input checked="" type="checkbox"/> EN 300 328 V1.7.1(2006-10)	<input checked="" type="checkbox"/> EN 301 489-1 V1.9.2(2011-09)
<input type="checkbox"/> EN 300 440-1 V1.6.1(2010-08)	<input type="checkbox"/> EN 301 489-3 V1.4.1(2002-08)
<input type="checkbox"/> EN 300 440-2 V1.4.1(2010-08)	<input type="checkbox"/> EN 301 489-4 V1.4.1(2009-05)
<input type="checkbox"/> EN 301 511 V9.0.2(2003-03)	<input type="checkbox"/> EN 301 489-7 V1.3.1(2005-11)
<input type="checkbox"/> EN 301 908-1 V5.2.1(2011-05)	<input type="checkbox"/> EN 301 489-9 V1.4.1(2007-11)
<input type="checkbox"/> EN 301 908-2 V5.2.1(2011-07)	<input checked="" type="checkbox"/> EN 301 489-17 V2.1.1(2009-05)
<input checked="" type="checkbox"/> EN 301 893 V1.6.1(2011-11)	<input type="checkbox"/> EN 301 489-24 V1.5.1(2010-09)
<input type="checkbox"/> EN 302 544-2 V1.1.1(2009-01)	<input type="checkbox"/> EN 302 326-2 V1.2.2(2007-06)
<input type="checkbox"/> EN 302 623 V1.1.1(2009-01)	<input type="checkbox"/> EN 302 326-3 V1.3.1(2007-09)
<input type="checkbox"/> EN 300 330-1 V1.7.1(2010-02)	<input type="checkbox"/> EN 301 357-2 V1.4.1(2008-11)
<input type="checkbox"/> EN 300 330-2 V1.5.1(2010-02)	<input type="checkbox"/> EN 302 291-1 V1.1.1(2005-07)
<input type="checkbox"/> EN 50360:2001	<input type="checkbox"/> EN 302 291-2 V1.1.1(2005-07)
<input type="checkbox"/> EN 62479:2010	<input type="checkbox"/> EN 50385:2002
	<input type="checkbox"/> EN 62311:2008

2006/95/EC-LVD Directive

<input checked="" type="checkbox"/> EN 60950-1 / A12:2011	<input type="checkbox"/> EN 60065:2002 / A12:2011
---	---

2009/125/EC-ErP Directive

<input checked="" type="checkbox"/> Regulation (EC) No. 1275/2008	<input checked="" type="checkbox"/> Regulation (EC) No. 278/2009
<input type="checkbox"/> Regulation (EC) No. 642/2009	

2011/65/EU-ROHS Directive

Ver. 130208

CE marking



(EC conformity marking)

Position : **CEO**

Name : **Jerry Shen**

Signature : _____

Declaration Date: **27/05/2013**

Year to begin affixing CE marking: **2013**

EC Declaration of Conformity



We, the undersigned,

Manufacturer:	ASUSTeK COMPUTER INC.
Address, City:	4F, No. 150, LI-TE Rd., PEITOU, TAIPEI 112, TAIWAN
Country:	TAIWAN
Authorized representative in Europe:	ASUS COMPUTER GmbH
Address, City:	HARKORT STR. 21-23, 40880 RATINGEN
Country:	GERMANY

declare the following apparatus:

Product name :	Notebook PC
Model name :	S451L, V451L, R451L

conform with the essential requirements of the following directives:

2004/108/EC-EMC Directive

<input checked="" type="checkbox"/> EN 55022:2010	<input checked="" type="checkbox"/> EN 55024:2010
<input checked="" type="checkbox"/> EN 61000-3-2:2006+A2:2009	<input checked="" type="checkbox"/> EN 61000-3-3:2008
<input type="checkbox"/> EN 55013:2001+A1:2003+A2:2006	<input type="checkbox"/> EN 55020:2007+A11:2011

1999/5/EC-R & TTE Directive

<input checked="" type="checkbox"/> EN 300 328 V1.7.1(2006-10)	<input checked="" type="checkbox"/> EN 301 489-1 V1.9.2(2011-09)
<input type="checkbox"/> EN 300 440-1 V1.6.1(2010-08)	<input type="checkbox"/> EN 301 489-3 V1.4.1(2002-08)
<input type="checkbox"/> EN 300 440-2 V1.4.1(2010-08)	<input type="checkbox"/> EN 301 489-4 V1.4.1(2009-05)
<input type="checkbox"/> EN 301 511 V9.0.2(2003-03)	<input type="checkbox"/> EN 301 489-7 V1.3.1(2005-11)
<input type="checkbox"/> EN 301 908-1 V5.2.1(2011-05)	<input type="checkbox"/> EN 301 489-9 V1.4.1(2007-11)
<input type="checkbox"/> EN 301 908-2 V5.2.1(2011-07)	<input checked="" type="checkbox"/> EN 301 489-17 V2.1.1(2009-05)
<input checked="" type="checkbox"/> EN 301 893 V1.6.1(2011-11)	<input type="checkbox"/> EN 301 489-24 V1.5.1(2010-09)
<input type="checkbox"/> EN 302 544-2 V1.1.1(2009-01)	<input type="checkbox"/> EN 302 326-2 V1.2.2(2007-06)
<input type="checkbox"/> EN 302 623 V1.1.1(2009-01)	<input type="checkbox"/> EN 302 326-3 V1.3.1(2007-09)
<input type="checkbox"/> EN 50360:2001	<input type="checkbox"/> EN 301 357-2 V1.4.1(2008-11)
<input type="checkbox"/> EN 62479:2010	<input type="checkbox"/> EN 302 291-1 V1.1.1(2005-07)
<input type="checkbox"/> EN 50385:2002	<input type="checkbox"/> EN 302 291-2 V1.1.1(2005-07)
<input checked="" type="checkbox"/> EN 62311:2008	

2006/95/EC-LVD Directive

<input checked="" type="checkbox"/> EN 60950-1 / A12:2011	<input type="checkbox"/> EN 60065:2002 / A12:2011
---	---

2009/125/EC-ErP Directive

<input checked="" type="checkbox"/> Regulation (EC) No. 1275/2008	<input checked="" type="checkbox"/> Regulation (EC) No. 278/2009
<input type="checkbox"/> Regulation (EC) No. 642/2009	

2011/65/EU-RoHS Directive

Ver. 130208

CE marking



(EC conformity marking)

Position : CEO

Name : **Jerry Shen**

Signature : _____

Declaration Date: 30/05/2013

Year to begin affixing CE marking:2013