

PG8713  
Segunda edição  
Janeiro 2014



**HDMI**<sup>®</sup>  
HIGH-DEFINITION MULTIMEDIA INTERFACE

# Computador por- tátil

Manual electrónico

*Série T100T*

**ASUS**<sup>®</sup>  
IN SEARCH OF INCREDIBLE

## Direitos de autor

Nenhuma parte deste manual, incluindo os produtos e software aqui descritos, pode ser reproduzida, transmitida, transcrita, armazenada num sistema de recuperação, ou traduzida para outro idioma por qualquer forma ou por quaisquer meios, excepto a documentação mantida pelo comprador como cópia de segurança, sem o consentimento expresso e por escrito da ASUSTeK COMPUTER INC. ("ASUS").

A ASUS FORNECE ESTE MANUAL "TAL COMO ESTÁ" SEM QUALQUER TIPO DE GARANTIA QUER EXPRESSA QUER IMPLÍCITA, INCLUINDO MAS NÃO LIMITADA ÀS GARANTIAS IMPLÍCITAS OU QUALIDADE OU ADEQUABILIDADE PARA UM DETERMINADO FIM. EM CIRCUNSTÂNCIA ALGUMA PODE A ASUS, SEUS DIRECTORES, OFICIAIS, EMPREGADOS OU AGENTES, SER RESPONSABILIZADA POR QUAISQUER DANOS INDIRECTOS, ESPECIAIS, ACIDENTAIS OU CONSEQUENTES (INCLUINDO DANOS PELA PERDA DE LUCROS, PERDA DE NEGÓCIO, PERDA DE UTILIZAÇÃO OU DE DADOS, INTERRUPTÃO DA ACTIVIDADE, ETC.) MESMO QUE A ASUS TENHA SIDO ALERTADA PARA A POSSIBILIDADE DE OCORRÊNCIA DE TAIS DANOS, RESULTANTES DE QUALQUER DEFEITO OU ERRO NESTE MANUAL OU NO PRODUTO.

Os nomes dos produtos e das empresas mencionados neste manual podem ou não ser marcas registadas ou estarem protegidos por direitos de autor que pertencem às respectivas empresas. Estes nomes são aqui utilizados apenas para fins de identificação ou explicação, para benefício dos proprietários e sem qualquer intenção de violação dos direitos de autor.

AS ESPECIFICAÇÕES E INFORMAÇÕES CONTIDAS NESTE MANUAL SÃO FORNECIDAS APENAS PARA FINS INFORMATIVOS E ESTÃO SUJEITAS A ALTERAÇÃO EM QUALQUER ALTURA SEM AVISO PRÉVIO, NÃO CONSTITUINDO QUALQUER OBRIGAÇÃO POR PARTE DA ASUS. A ASUS NÃO ASSUME QUALQUER RESPONSABILIDADE POR QUAISQUER ERROS OU IMPRECIÇÕES QUE POSSAM APARECER NESTE MANUAL, INCLUINDO OS PRODUTOS E SOFTWARE NELE DESCRITOS.

Copyright © 2014 ASUSTeK COMPUTER INC. Reservados todos os direitos.

## Limitação de responsabilidade

Podem haver situações em que devido a um erro da ASUS ou de terceiros, o utilizador tenha direito a pedir à ASUS uma compensação por danos causados. Nesta situação, e independentemente da compensação que possa pedir à ASUS, a ASUS apenas se compromete a compensar os ferimentos causados (incluindo a morte) e os danos materiais a bens e a bens pessoais tangíveis; ou os danos actuais ou directos resultantes da omissão ou falha em executar determinadas obrigações legais obrigatórias no âmbito desta garantia e tendo como base o preço listado no contrato e relativo a cada produto.

A ASUS apenas se responsabiliza ou indemniza as perdas, os danos ou os pedidos feitos com base no contrato, e pelos actos ilícitos ou violações nos termos desta garantia.

Estes limites aplicam-se também aos fornecedores da ASUS e seus revendedores. Este é o limite máximo de responsabilidade da ASUS; seus fornecedores e revendedores.

EM CIRCUNSTÂNCIA ALGUMA PODE A ASUS SER RESPONSABILIZADA PELO SEGUINTE: (1) PEDIDOS DE COMPENSAÇÃO DE TERCEIROS DEVIDO A DANOS; (2) PERDA OU DANOS SOFRIDOS EM TERMOS DOS DADOS, OU (3) DANOS ESPECIAIS, ACIDENTAIS OU INDIRECTOS OU AINDA QUAISQUER CONSEQUÊNCIAS DE CARÁCTER ECONÓMICO (INCLUINDO PERDA DE RECEITAS OU POUPANÇAS), MESMO QUE A ASUS, SEUS FORNECEDORES OU REVENDEDORES TENHA SIDO INFORMADA DESTA POSSIBILIDADE.

## Manutenção e assistência

Visite o nosso web site multilingue em <http://support.asus.com>

# Índice

Índice.....	3
Acerca deste manual .....	6
Convenções utilizadas neste manual .....	7
Ícones.....	7
Tipografia.....	7
Precauções de segurança .....	8
Utilizar o PC Portátil .....	8
Cuidados a ter com o PC Portátil .....	9
Eliminação correcta .....	10

## Capítulo 1: Configuração do hardware

Vista superior.....	12
Funcionalidades do tablet.....	14
Vista inferior.....	18
Funcionalidades da base portátil.....	19

## Capítulo 2: Utilizar o PC Portátil

Começar a utilizar .....	22
Encaixe o tablet na estação móvel .....	22
Carregar o PC Portátil .....	23
Ligar o PC Portátil .....	26
Gestos para o tablet e touchpad.....	27
Utilizar o tablet .....	27
Utilizar o touchpad.....	30
Utilizar o teclado .....	38
Teclas de função.....	38
Teclas do Windows® .....	39
Teclado como teclado numérico .....	39
Desencaixar o tablet.....	40

## Capítulo 3: Utilizar o Windows® 8

Arrancar pela primeira vez .....	42
Ecrã de bloqueio do Windows® 8.1 .....	42

IU Windows® .....	43
Ecrã Inicial.....	43
Aplicações Windows®.....	43
Zonas interactivas .....	44
Botão Iniciar.....	47
Personalizar o ecrã Iniciar .....	49
Utilizar aplicações Windows®.....	50
Executar aplicações.....	50
Personalizar aplicações.....	50
Fechar aplicações .....	52
Aceder ao ecrã Aplicações.....	53
Charms bar (barra de Símbolos) .....	55
Função de encaixe.....	58
Utilizar a função de encaixe .....	59
Outros atalhos de teclado .....	60
Ligar a redes sem fios .....	62
Wi-Fi.....	62
Bluetooth .....	63
Modo de avião .....	65
Desligar o PC Portátil.....	66
Colocar o PC Portátil em suspensão .....	67

## Capítulo 4: Aplicações ASUS

Resolução de problemas.....	70
Actualizar o PC.....	70
Repor o PC.....	71
Opções avançadas.....	72

## Sugestões e Perguntas frequentes

Sugestões úteis para seu o PC portátil.....	76
Perguntas frequentes sobre hardware .....	77
Perguntas frequentes sobre software .....	80

## Anexos

Conformidade do Modem Interno.....	84
Resumo.....	84

Declaração de Compatibilidade de Rede .....	85
Equipamento sem voz .....	85
Declaração da Federal Communications Commission .....	87
Aviso da FCC relativo à exposição à radiofrequência .....	88
Declaração de conformidade (1999/5/EC) .....	89
Marcação CE .....	89
Canal de Funcionamento Sem Fios para Diferentes Domínios.....	90
Bandas de Frequência Sem Fios Restritas em França .....	90
Avisos de segurança da UL.....	92
Requisitos para a poupança de energia .....	93
Avisos sobre o sintonizador de TV.....	93
REACH.....	93
Aviso do produto da Macrovision Corporation .....	93
Prevenção de perda de audição.....	93
Avisos Nórdicos sobre Lítio (para baterias de íões de lítio).....	94
Informação de segurança da unidade óptica .....	95
Informação de segurança laser.....	95
Etiqueta de manutenção .....	95
Normas do CDRH.....	95
Aviso sobre o revestimento .....	95
Aviso sobre o revestimento .....	96
Aprovação CTR 21(Para PC Portátil com modem incorporado) .....	96
Produto compatível com a certificação ENERGY STAR .....	98
Rótulo ecológico da União Europeia .....	98
Declaração e conformidade relativa às normas ambientais a nível global .....	99
Reciclagem ASUS/Serviços de devolução .....	99

## Acerca deste manual

Este manual fornece informações sobre as características do software e hardware do seu PC Portátil, organizadas pelos seguintes capítulos:

### **Capítulo 1: Configuração do hardware**

Este capítulo descreve os componentes do hardware do seu PC Portátil.

### **Capítulo 2: Utilizar o PC Portátil**

Este capítulo mostra como utilizar as diferentes partes do seu PC Portátil.

### **Capítulo 3: Utilizar o Windows® 8.1**

Este capítulo fornece-lhe uma visão geral sobre a utilização do Windows® 8.1 no seu PC Portátil.

### **Capítulo 4: Resolução de problemas do seu Notebook PC (PC Portátil)**

Este capítulo mostra como resolver problemas que poderão ocorrer durante a utilização do seu Notebook PC (PC Portátil).

### **Sugestões e Perguntas frequentes**

Esta secção apresenta algumas sugestões recomendadas e perguntas frequentes acerca de hardware e software que pode consultar para a manutenção e resolução de problemas comuns com o seu PC portátil.

### **Anexos**

Esta secção inclui avisos e procedimentos de segurança para o seu PC Portátil.

## Convenções utilizadas neste manual

Para realçar informações importantes neste manual, são apresentadas as seguintes mensagens:

---

**IMPORTANTE!** Esta mensagem contém informações vitais que deverão ser seguidas para executar uma tarefa.

---

---

**NOTA:** Esta mensagem contém informações e sugestões adicionais que ajudam a executar tarefas.

---

---

**AVISO!** Esta mensagem contém informações importantes que deverão ser seguidas para sua segurança durante a execução de determinadas tarefas e para evitar danos nos dados e componentes do seu PC Portátil.

---

## Ícones

Os ícones apresentados abaixo indicam qual o dispositivo que pode ser utilizado para executar uma série de tarefas ou procedimentos no seu PC Portátil.



= Utilizar o ecrã táctil.



= Utilizar o touchpad.



= Utilizar o teclado.

## Tipografia

**Negrito** = Indica um menu ou item que deve ser seleccionado.

*Itálico* = Isto indica secções que pode consultar neste manual.

# Precauções de segurança

## Utilizar o PC Portátil



Este PC Portátil deve ser utilizado em ambientes com temperaturas entre os 5°C /41°F e 35°C /95°F.



Consulte a placa de características existente na parte inferior do PC Portátil e certifique-se de que o seu transformador satisfaz os requisitos aí expressos.



Não coloque o PC Portátil sobre os joelhos ou próximo de qualquer outra parte do corpo para evitar desconforto ou ferimentos decorrentes da exposição ao calor.



Não utilize cabos de alimentação, acessórios e outros periféricos danificados com o seu PC Portátil.



Enquanto o PC Portátil estiver ligado, não o transporte nem tape com materiais que possam reduzir a circulação de ar.



Não coloque o PC Portátil em superfícies desniveladas ou instáveis.



Pode colocar o seu PC Portátil em máquinas de raio-x de aeroportos (utilizadas para itens colocados em passadeiras rolantes), mas não o exponha a detectores ou bastões magnéticos.



Contacte a sua companhia aérea para conhecer os serviços que podem ser utilizados durante o voo e as restrições que devem ser cumpridas quando utilizar o seu PC Portátil a bordo do avião.



## Cuidados a ter com o PC Portátil



Desligue o cabo de alimentação AC e retire a bateria (se aplicável) antes de limpar o PC Portátil. Utilize uma esponja de celulose ou pano de camurça embebido com uma solução de detergente não-abrasivo e algumas gotas de água t pida. Remova qualquer humidade adicional do PC Port til com um pano seco.



N o utilize solventes fortes, tais como diluentes, benzina ou outros produtos qu micos na superf cie ou pr ximo do PC Port til.



N o coloque objectos em cima do PC Port til.



N o exponha o PC Port til a fortes campos magn ticos ou el ctricos.



N o utilize nem exponha o PC Port til a l quidos, chuva ou humidade.



N o exponha o PC Port til a ambientes com p .



N o utilize o PC Port til pr ximo de fugas de g s.

## Eliminação correcta



NÃO deite o PC Portátil no contentor do lixo. Este produto foi concebido para permitir a reutilização e reciclagem dos seus componentes. O símbolo do caixote do lixo com uma cruz por cima indica que o produto (equipamento eléctrico e electrónico, e com baterias contendo mercúrio) não deve ser colocado junto com o lixo doméstico. Consulte os regulamentos locais relativamente à eliminação de equipamentos electrónicos.

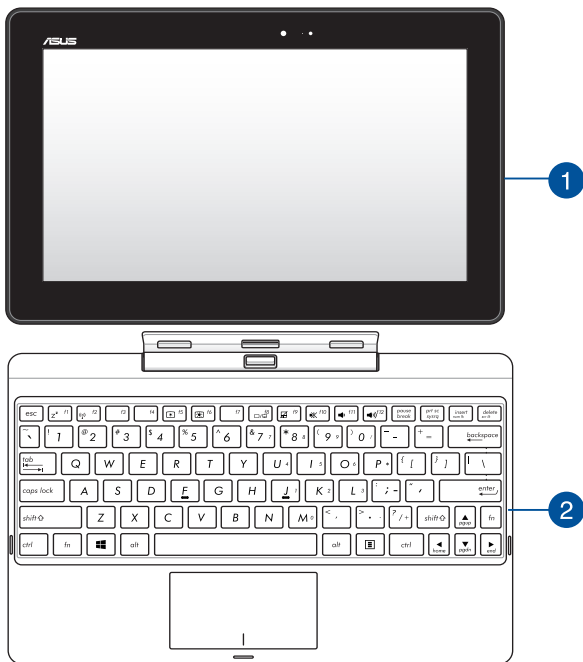


NÃO deite a bateria no lixo municipal. O símbolo do caixote com uma cruz por cima indica que a bateria não deve ser colocada no lixo municipal.

# **Capítulo 1:** ***Configuração do hardware***

## Vista superior

**NOTA:** O esquema do teclado poderá ser diferente de acordo com a região ou país.



## 1 Tablet

O seu Notebook PC (PC Portátil) está equipado com um tablet para satisfazer as suas necessidades de mobilidade. O tablet está igualmente equipado com as suas próprias funcionalidades para trabalho e diversão, que podem ser utilizadas através de gestos tácteis.

---

**NOTA:** Para obter mais informações sobre a utilização do tablet, consulte as secções *Funcionalidades do tablet* e *Gestos para o tablet e touchpad* neste manual.

---

## 2 Base portátil

A ligação da base portátil ao seu tablet permite-lhe utilizar ambos os dispositivos como um Notebook PC (PC Portátil). A base portátil proporciona funcionalidades adicionais ao ecrã táctil através das funções do touchpad e teclado.

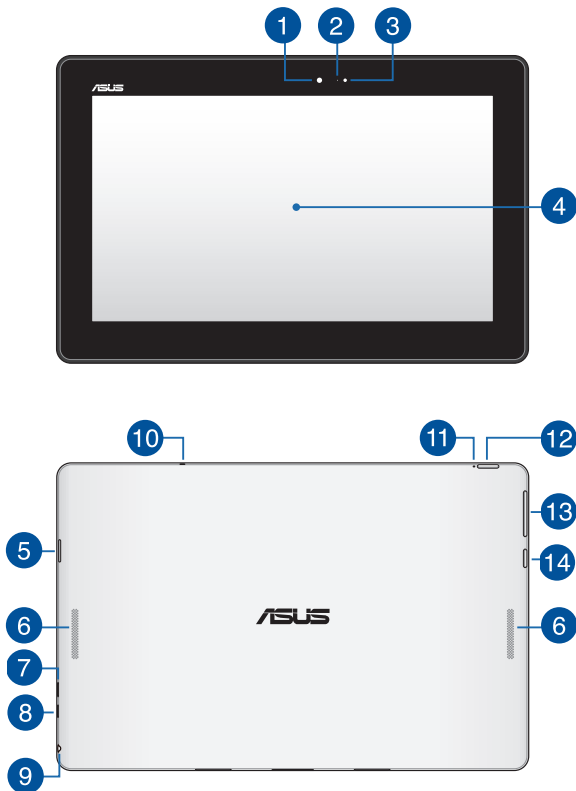
---

**IMPORTANTE!** Para obter mais informações sobre como encaixar ou desencaixar o tablet base portátil, consulte as secções *Encaixar o tablet na base portátil* e *Desencaixar o tablet* neste manual.

---

## Funcionalidades do tablet

### Vista superior e traseira



## 1 **Câmara frontal**

A câmara incorporada de 1,2 megapixéis permite-lhe tirar fotografias ou gravar vídeos utilizando o seu Notebook PC (PC Portátil).

## 2 **Indicador da câmara**

O indicador da câmara indica quando a câmara incorporada está a ser utilizada.

## 3 **Sensor de luminosidade**

O sensor de luminosidade detecta a quantidade de luminosidade no local onde se encontra. Permite que o sistema ajuste automaticamente o brilho do ecrã, de acordo com as condições de luminosidade do local.

## 4 **Ecrã táctil**

Este ecrã táctil de alta definição oferece excelentes características de visualização de fotos, vídeos e outros ficheiros multimédia no seu PC Portátil. O ecrã táctil permite-lhe também controlar o PC Portátil utilizando gestos tácteis.

---

**NOTA:** Para obter mais informações sobre os gestos tácteis ao utilizar o Notebook PC (PC Portátil), consulte a secção *Utilizar o tablet* neste manual.

---

## 5 **Ranhura para cartão de memória MicroSD**

O ecrã táctil possui um leitor de cartões de memória incorporado que suporta cartões de formato microSD microSDHC e microSDXC.

## 6 **Altifalantes de áudio**

Os altifalantes de áudio incorporados permitem-lhe ouvir o som diretamente a partir do PC Portátil. As funcionalidades de áudio deste PC Portátil são controladas por software.

- 7 Porta micro USB 2.0**  
Utilize a porta micro USB (Universal Serial Bus) 2.0 para carregar a bateria ou alimentar o seu Notebook PC (PC Portátil).
- 8 Porta micro HDMI**  
Esta porta destina-se à ligação de um conector micro de Interface Multimédia de Alta Definição (HDMI) e está em conformidade com o protocolo HDCP, permitindo a reprodução de DVD HD, Blu-ray e outros conteúdos protegidos.
- 9 Ficha combinada de saída para auscultadores/entrada para microfone**  
Esta porta permite-lhe ligar o seu PC Portátil a altifalantes amplificados ou auscultadores. Pode utilizar esta ficha para ligar o seu PC Portátil a um microfone externo.
- 10 Microfone**  
O microfone incorporado pode ser usado para narrações de voz ou simples gravações de áudio.
- 11 Indicador de carga da bateria**  
Este LED bicolor oferece indicações visuais sobre o estado de carga da bateria.

Consulte a tabela que se segue para mais detalhes:

#### **Cor**

Branco	Totalmente carregada.
Laranja	Modo de carregamento.
Desligado	O PC Portátil não está ligado a uma fonte de alimentação.



## 12 Botão de energia

Prima o botão de energia para ligar o Notebook PC (PC Portátil), colocá-lo em modo de suspensão e activá-lo a partir do modo de suspensão.

Se o seu PC Portátil deixar de responder, mantenha o botão de energia premido durante aproximadamente quatro (4) segundos, até que o PC Portátil se desligue.

---

**IMPORTANTE!** O reinício forçado do sistema poderá resultar na perda de dados. Recomendamos vivamente que efectue regularmente a cópia de segurança dos seus dados.

---

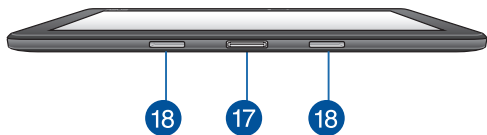
## 13 Botão de volume

Prima este botão para aumentar ou diminuir o volume.

## 14 Botão Windows®

Toque neste botão para voltar ao ecrã Inicial. Se já se encontra no ecrã Inicial, toque neste botão para voltar à última aplicação aberta.

## Vista inferior

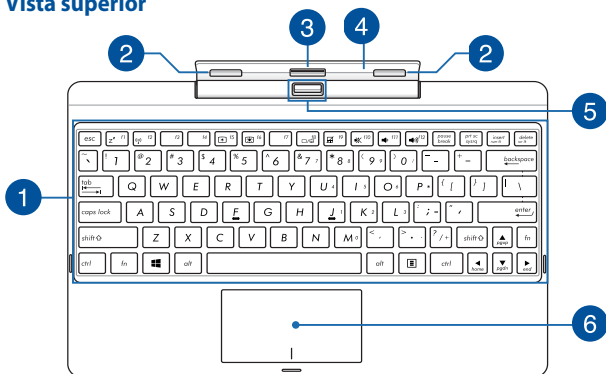


- 17 Porta de ancoragem**  
Ligue a base portátil a esta porta para suportar as funções de teclado, touchpad e porta USB 3.0.
- 18 Orifício de dobradiça**  
Alinhe e insira os ganchos de fixação nestes orifícios para encaixar firmemente o tablet na base.

## Funcionalidades da base portátil

**NOTA:** O esquema do teclado poderá ser diferente de acordo com a região ou país.

### Vista superior



#### 1 Teclado

O teclado possui um esquema completo de teclas QWERTY com um afundamento confortável para escrita. Permite também utilizar as teclas de função para aceder rapidamente ao Windows® e controlar outras funções multimédia.

**NOTA:** O esquema do teclado varia de acordo com o território.

#### 2 Gancho de fixação

Os ganchos de fixação permitem-lhe fixar firmemente o tablet na base portátil.

- 3 Conector da estação**  
Encaixe firmemente o tablet na base portátil alinhando a porta da base em cima deste conector.
- 4 Dobradiça**  
Esta dobradiça segura o tablet enquanto o mesmo está ligado à base portátil. Segura também o tablet enquanto o ajusta para diferentes ângulos de visualização.
- 5 Botão de libertação**  
Prima este botão para desencaixar em segurança o tablet da base portátil.
- 6 Touchpad**  
O touchpad permite-lhe a utilização de multi-gestos para navegar no ecrã, proporcionando uma experiência de utilização intuitiva. Este dispositivo simula também as funções de um rato normal.

---

**NOTA:** Para mais detalhes, consulte a secção *Gestos para o touchpad* neste manual.

---

## Lado Esquerdo



- 7 Porta USB 3.0**  
Esta porta USB (Universal Serial Bus) 3.0 oferece uma velocidade de transferência de até 5Gbit/s e é retrocompatível com USB 2.0.

## **Capítulo 2:** ***Utilizar o PC Portátil***

## Começar a utilizar

### Encaixe o tablet na estação móvel

---

#### IMPORTANTE!

- Encaixe totalmente o tablet na base portátil.
  - Segure sempre todo o conjunto pela parte inferior quando o tablet estiver encaixado na base portátil.
- 



## Carregar o PC Portátil

Para carregar o Notebook PC (PC Portátil):

- Ligue o cabo micro USB ao transformador.
- Ligue o conector micro USB à porta micro USB 2.0 do tablet.
- Ligue o transformador a uma tomada eléctrica com ligação à terra.

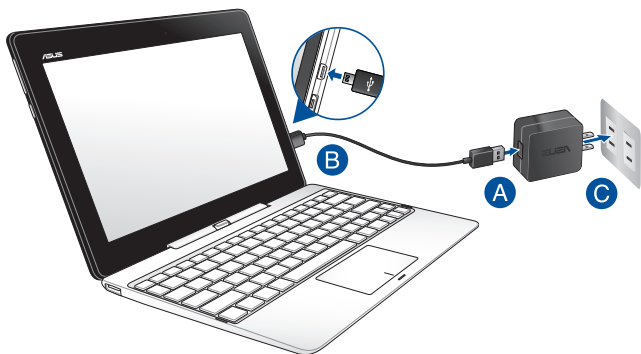


Carregue a bateria do PC Portátil durante **8 horas** antes de o utilizar pela primeira vez.

---

**IMPORTANTE!** O transformador e as suas especificações podem variar de acordo com a embalagem. Recomendamos que utilize o transformador fornecido.

---



---

### **IMPORTANTE!**

- **Localize a etiqueta de potência de entrada/saída do seu PC Portátil e certifique-se de que corresponde às informações de potência de entrada/saída do seu transformador. Alguns modelos de PC Portátil poderão suportar várias tensões de saída, de acordo com a SKU disponível.**
  - **Certifique-se de que o seu PC Portátil está ligado ao transformador de energia antes de o ligar pela primeira vez. Recomendamos vivamente que utilize uma tomada eléctrica com ligação à terra quando utilizar o seu PC Portátil com o transformador.**
  - **A tomada eléctrica deverá ser facilmente acessível e estar próxima do PC Portátil.**
  - **Para desligar o PC Portátil da fonte de alimentação, retire o cabo de alimentação do seu PC Portátil da tomada eléctrica.**
- 

### **NOTA:**

Informação sobre o transformador:

- **Tensão de entrada: 100–240Vac**
  - **Frequência de entrada: 50–60Hz**
  - **Potência da corrente de saída: 2A (10W) ou 3A (15W)**
  - **Potência da tensão de saída: 5Vdc**
-



---

## **AVISO!**

Leia as precauções seguintes sobre a bateria do seu PC Portátil.

- A bateria deve ser removida do dispositivo apenas por técnicos autorizados pela ASUS.
  - A bateria usada neste dispositivo poderá apresentar risco de incêndio ou queimaduras químicas caso seja removida ou desmontada.
  - Para sua segurança, cumpra as indicações das etiquetas de aviso.
  - Existe o risco de explosão se a bateria for substituída por outra de tipo incorrecto.
  - Não elimine a bateria no fogo.
  - Nunca tente provocar curto-circuito na bateria do PC Portátil.
  - Nunca tente desmontar e voltar a montar a bateria.
  - Em caso de fuga de líquido, deixe de usar a bateria.
  - A bateria e os seus componentes devem ser reciclados ou eliminados correctamente.
  - Mantenha a bateria e outros pequenos componentes afastados de crianças.
-

## Ligar o PC Portátil

Prima o botão Iniciar.



## Gestos para o tablet e touchpad

Os gestos permitem-lhe executar programas e aceder às definições do seu PC Portátil. **Consulte as ilustrações seguintes para utilizar gestos no ecrã táctil e no touchpad.**

### Utilizar o tablet

#### Deslizar a extremidade esquerda



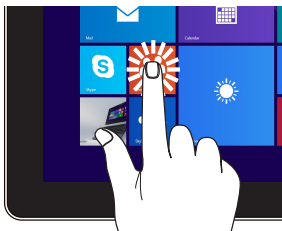
Deslize a extremidade esquerda do ecrã para abrir aleatoriamente as aplicações em execução.

#### Deslizar a extremidade direita



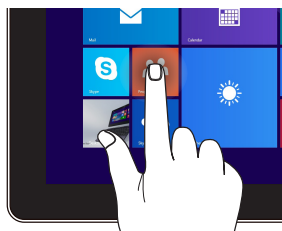
Deslize a extremidade direita do ecrã para executar a barra de símbolos.

### Toque/Duplo toque



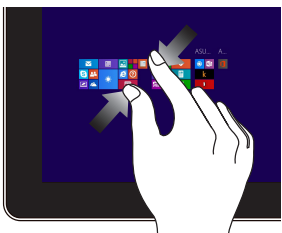
- Toque numa aplicação para a executar.
- No modo de Ambiente de Trabalho, toque duas vezes numa aplicação para a executar.

### Tocar sem soltar



- Para mover uma aplicação, toque no mosaico da aplicação sem soltar e arraste-o para uma nova localização.
- Para fechar uma aplicação, toque sem soltar na parte superior da aplicação em execução e arraste-a até à parte inferior do ecrã para a fechar.

### Diminuir o zoom



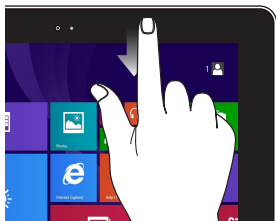
Junte os dois dedos sobre o ecrã táctil.

### Aumentar o zoom



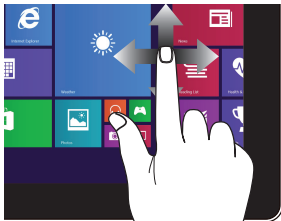
Afaste os dois dedos sobre o ecrã táctil.

## Deslizar a extremidade superior



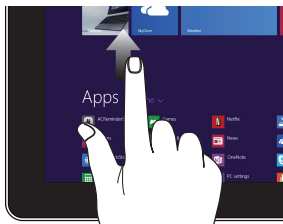
- No ecrã Inicial, deslize a extremidade superior do ecrã para ver a barra **Customize (Personalizar)**.
- Numa aplicação em execução, deslize a extremidade superior do ecrã para ver o menu.

## Deslizar o dedo



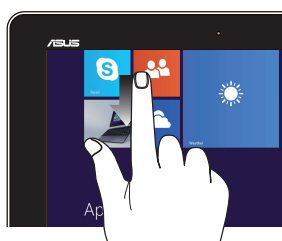
Deslize o dedo para cima/baixo ou para a esquerda/direita para deslocar o ecrã no mesmo sentido.

## Deslizar para cima



Deslize para cima no ecrã Iniciar para abrir o ecrã de aplicações.

## Deslizar para baixo



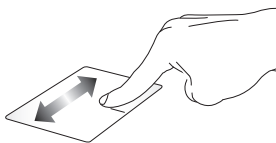
Deslize para baixo no ecrã de aplicações para voltar ao ecrã Iniciar.

# Utilizar o touchpad

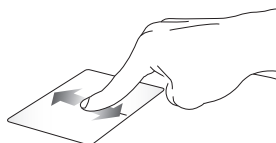
## Deslocar o ponteiro

Pode tocar ou clicar em qualquer parte do touchpad para activar o ponteiro, em seguida, deslize o dedo pelo touchpad para deslocar o ponteiro no ecrã.

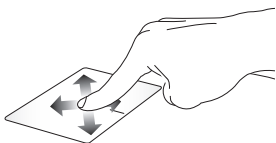
### Deslizar horizontalmente



### Deslizar verticalmente

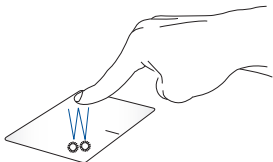


### Deslizar diagonalmente



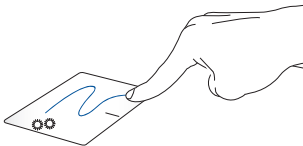
## Gestos com um dedo

### Toque/Duplo toque



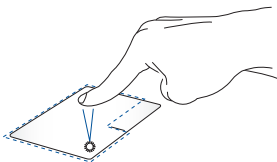
- No ecrã Inicial , toque numa aplicação para a abrir.
- No modo Desktop (Ambiente de trabalho), faça um duplo toque sobre um item para o abrir.

### Arrastar e largar

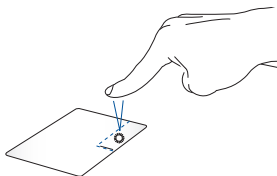


Toque num item duas vezes e deslize o mesmo dedo sem o levantar do touchpad. Levante o dedo do touchpad para largar o item na sua nova localização.

### Clique com o botão esquerdo



### Clique com o botão direito



- No ecrã Inicial, clique numa aplicação para a executar.
- No modo de Ambiente de Trabalho, faça duplo clique numa aplicação para a executar.
- No ecrã Inicial, clique numa aplicação para a seleccionar e abrir a barra de definições. Pode também premir este botão para abrir a barra **Customize (Personalizar)**.
- No modo de Ambiente de Trabalho, utilize este botão para abrir o menu de contexto.

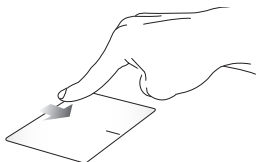
---

**NOTA:** As áreas dentro da linha tracejada representam as localizações do botão esquerdo e direito do rato no touchpad.

---



## Deslizar de cima para baixo



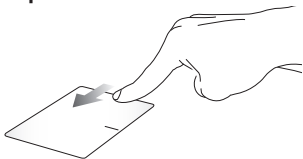
- No ecrã Inicial, deslize o dedo de cima para baixo para abrir a barra **Customize (Personalizar)**.
- Numa aplicação em execução, deslize o dedo de cima para baixo para ver o respectivo menu.

## Deslizar da esquerda para a direita



Deslize o dedo da esquerda para a direita para se deslocar pelas aplicações em execução.

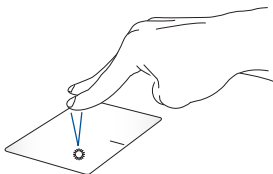
## Deslizar da direita para a esquerda



Deslize o dedo da direita para a esquerda para abrir a **Charms bar**.

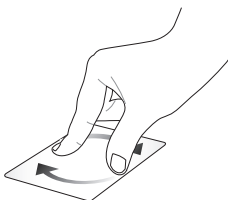
## Gestos com dois dedos

### Toque



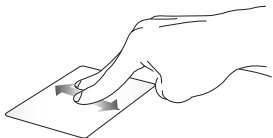
Toque com dois dedos no touchpad para simular a função de clique no botão direito do rato.

### Rodar



Para rodar uma imagem no Visualizador de Imagens do Windows®, coloque dois dedos no touchpad e rode um dedo para a esquerda ou para a direita enquanto o outro dedo permanece imóvel.

### Deslocação com dois dedos (para cima/para baixo)



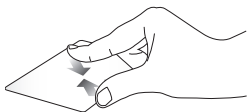
Deslize dois dedos para ir para cima ou para baixo.

### Deslocação com dois dedos (para a esquerda/para a direita)



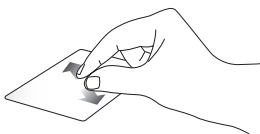
Deslize dois dedos para ir para a esquerda ou para a direita.

### **Diminuir o zoom**



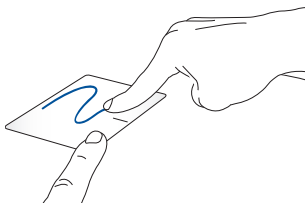
Aproxime os dois dedos no touchpad.

### **Aumentar o zoom**



Afaste os dois dedos no touchpad.

### **Arrastar e largar**



Selecione um ítem e mantenha premido o botão que simula o botão esquerdo do rato. Deslize o outro dedo em sentido descendente no touchpad para arrastar e largar o ítem na sua nova localização.

## Gestos com três dedos

### Deslizar para cima



Deslize três dedos para cima para mostrar todas as aplicações em execução.

### Deslizar para a esquerda/direita



Deslize três dedos para a esquerda ou para a direita para mostrar as aplicações em execução no modo de Ambiente de Trabalho ou no ecrã Iniciar.

### Deslizar para baixo



Deslize três dedos para baixo para mostrar o modo de Ambiente de Trabalho.

---

**IMPORTANTE!** Por predefinição, os gestos com três dedos não estão ativados no seu PC Portátil. Para ativar esses gestos, consulte a secção *Ativar os gestos com três dedos*.

---



## Ativar os gestos com três dedos

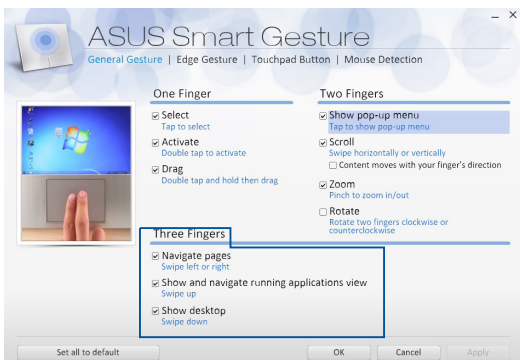
Ative aos gestos com três dedos do touchpad do PC Portátil executando os passos seguintes no ecrã táctil ou no touchpad.



ou



1. Aceda ao Ambiente de Trabalho.
2. No canto inferior direito da barra de tarefas, toque em  >  para abrir a aplicação ASUS Smart Gesture.
3. Marque os seguintes itens no painel de Três Dedos:
  - Navegar página
  - Mostrar e navegar na vista de aplicações em execução
  - Mostrar o ambiente de trabalho
4. Toque em **Apply (Aplicar)** e depois em **OK**.



# Utilizar o teclado

## Teclas de função

As teclas de função existentes no teclado do PC Portátil podem activar os seguintes comandos:



Coloca o PC Portátil no **Sleep mode (modo de Suspensão)**



Activa ou desactiva a função Wi-Fi



Diminui o brilho do ecrã



Aumenta o brilho do ecrã



Activa as definições do segundo ecrã

---

**NOTA:** Certifique-se de que o segundo ecrã se encontra ligado ao seu PC Portátil.

---



Activa ou desactiva o touchpad.



Activa ou desactiva o altifalante.



Diminui o volume do altifalante.



Aumenta o volume do altifalante.

## Teclas do Windows®

Existem dois tipos de teclas Windows® especiais no teclado do seu PC Portátil com a seguinte utilização:



Prima esta tecla para voltar ao ecrã Inicial Windows®. Se já se encontra no ecrã Inicial Windows®, prima esta tecla para voltar à última aplicação aberta.





Prima esta tecla para simular as funções de clique no botão direito do rato.

## Teclado como teclado numérico



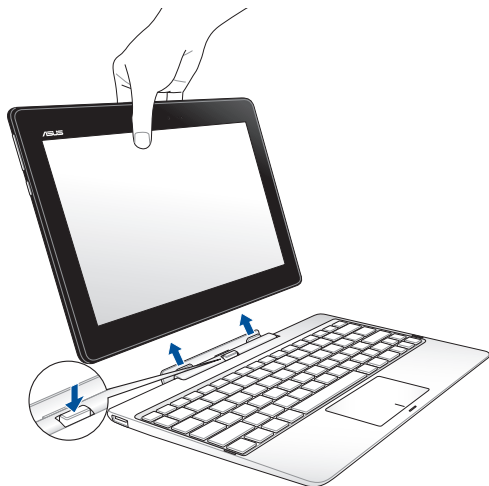
Este PC Portátil está equipado com 15 teclas que podem também ser utilizadas para introdução de números.





Prima  +  para alternar entre a função de teclado numérico ou a função de teclado original.

## Desencaixar o tablet

Prima o botão de desencaixe na base portátil para desencaixar em segurança o tablet dos ganchos de fixação e retire o tablet cuidadosamente.



---

**IMPORTANTE!** Se a sua Mobile Dock estiver equipada com um HDD (disco rígido), desmonte o HDD antes de retirar o tablet. Para o fazer, toque em  >  na barra de tarefas e toque na unidade para a desmontar em segurança.

---



# **Capítulo 3:** **Utilizar o Windows® 8.1**

## Arrancar pela primeira vez

Quando arrancar o seu computador pela primeira vez, serão apresentados vários ecrãs para o ajudar a configurar as definições básicas do sistema operativo Windows® 8.1.

Para arrancar o seu PC Portátil pela primeira vez:

1. Pressione o botão de alimentação no PC Portátil. Aguarde alguns minutos até que seja apresentado o ecrã de configuração.
2. No ecrã de configuração, escolha um idioma para utilizar no PC Portátil. Quando forem apresentadas outras definições, seleccione o seu país ou região, idioma da aplicação, esquema do teclado e fuso horário, em seguida, toque em **Next (Seguinte)**.
3. Leia atentamente os Termos de Licença e toque em **I Accept (Aceito)**.
4. Siga as instruções no ecrã para configurar os seguintes itens básicos:
  - Personalizar
  - Ligar
  - Definições
  - A sua conta
5. Depois de configurar os itens básicos, será apresentado o tutorial do Windows® 8.1. Veja o tutorial para saber mais sobre as funcionalidades do Windows® 8.1.

## Ecrã de bloqueio do Windows® 8.1

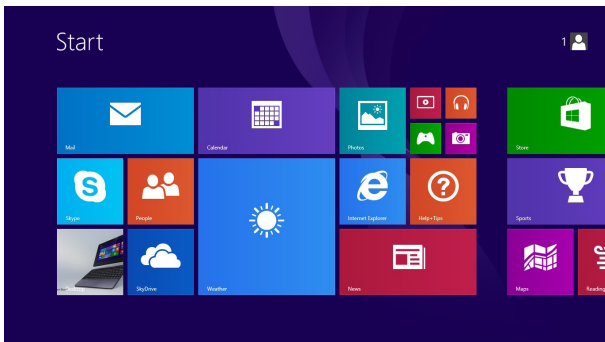
O ecrã de bloqueio do Windows® 8.1 poderá ser apresentado quando o PC Portátil entrar no sistema operativo Windows® 8.1. Para prosseguir, toque no ecrã de bloqueio ou prima qualquer tecla do teclado do seu PC Portátil.

## IU Windows®

O Windows® 8.1 possui uma interface do utilizador (IU) baseada em mosaicos que lhe permite organizar e aceder facilmente às aplicações Windows® a partir do Ecrã Inicial. Inclui também as seguintes funcionalidades que poderá utilizar enquanto trabalha no seu PC Portátil.

### Ecrã Inicial

O ecrã Inicial será apresentado depois de iniciar sessão na sua conta de utilizador. Este ecrã ajuda a organizar todos os programas e aplicações que necessita num só local.



### Aplicações Windows®

Estas são aplicações já afixadas no ecrã Inicial e apresentadas em formato mosaico para um acesso fácil.

---

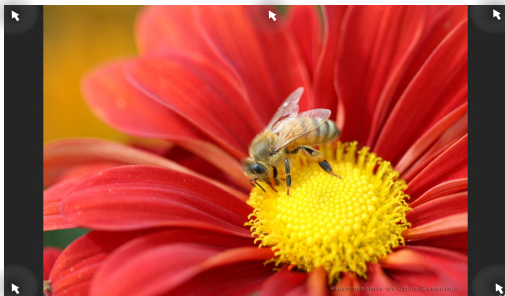
**NOTA:** Para executar completamente algumas aplicações, deverá iniciar sessão com a sua conta Microsoft.

---

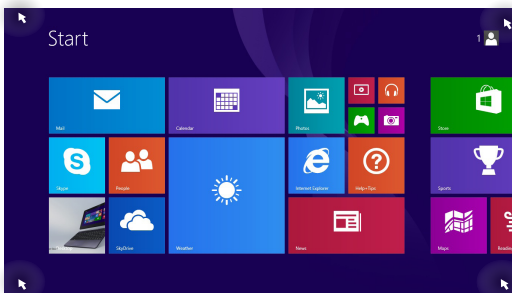
## Zonas interactivas

As zonas interactivas do ecrã permitem-lhe executar programas e aceder às definições do seu PC Portátil. As funções destas zonas interactivas podem ser activadas utilizando o touchpad.

### Zonas interactivas numa aplicação



### Zonas interactivas no ecrã Inicial



## Zona interactiva

## Ação


### canto superior esquerdo

Coloque o ponteiro do rato sobre o canto superior esquerdo e toque na miniatura de uma aplicação recente para voltar a essa aplicação em execução.

---

Caso esteja a executar mais do que uma aplicação, deslize para baixo para mostrar todas as aplicações em execução.

### canto inferior esquerdo

No ecrã de uma aplicação em execução: Coloque o ponteiro do rato sobre o canto inferior esquerdo e toque  para voltar ao ecrã Iniciar.

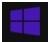
---

**NOTA:** Pode também premir a tecla Windows



no seu teclado para voltar ao ecrã Iniciar.

No ecrã Inicial:

Coloque o ponteiro do rato sobre o canto inferior esquerdo e toque  para voltar à aplicação.

## Zona interactiva

## Ação

### parte superior

Coloque o ponteiro do rato sobre a parte superior até que o mesmo mude para o ícone de uma mão. Arraste e largue a aplicação para uma nova localização.

---

**NOTA:** Esta função de zonas interactivas apenas funciona numa aplicação em execução ou quando deseja utilizar a função de encaixe. Para mais detalhes, consulte a secção da função de encaixe no capítulo Utilizar aplicações Windows®.

---

### canto superior e inferior direito

Coloque o ponteiro do rato sobre o canto superior ou inferior direito para abrir a **Barra de Símbolos**.

---

## Botão Iniciar

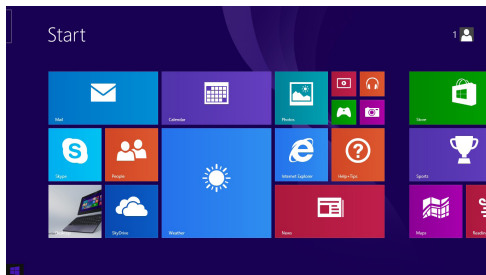
O Windows 8.1 disponibiliza um botão Iniciar que lhe permite mudar entre as duas últimas aplicações abertas. **O botão Iniciar pode ser acedido a partir do ecrã Iniciar, no modo de Ambiente de Trabalho e quando não estiver aberta nenhuma aplicação no ecrã.**

### Botão Iniciar no ecrã Iniciar

---

#### NOTA:

- A cor do botão Iniciar varia de acordo com as definições de visualização escolhidas para o seu ecrã Iniciar.
  - Apenas poderá aceder ao botão Iniciar no ecrã Iniciar utilizando o touchpad ou a sua Mobile Dock.
- 



Coloque o ponteiro do rato no canto esquerdo do ecrã Iniciar ou em qualquer aplicação aberta para exibir o botão Iniciar.

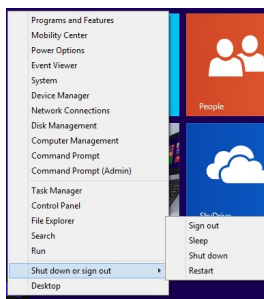
## Botão Iniciar no modo de Ambiente de Trabalho



## Menus de contexto

O menu de contexto será apresentado como uma caixa de acesso rápido para alguns dos programas do Windows® 8.1 ao manter premido o botão Iniciar.

O menu de contexto inclui também as seguintes opções de encerramento do PC Portátil: terminar sessão, suspender, encerrar e reiniciar.



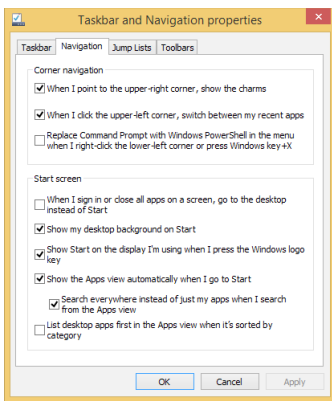


## Personalizar o ecrã Iniciar

O Windows® 8.1 permite-lhe também personalizar o seu ecrã Iniciar, permitindo arrancar directamente para o modo de Ambiente de Trabalho e personalizar a ordenação das aplicações exibidas no ecrã.

Para personalizar as definições do ecrã Iniciar:

1. Aceda ao Ambiente de Trabalho.
2. Clique com o botão direito do rato e mantenha-o premido em qualquer local da barra de tarefas, exceto no botão Iniciar, para abrir o menu de contexto.
3. Toque/clique em **Properties (Propriedades)** e seleccione o separador **Navigation (Navegação)** para escolher as opções do ecrã Iniciar que deseja utilizar.



4. Toque/clique em **Apply (Aplicar)** para guardar as novas definições e sair.

## Utilizar aplicações Windows®

Utilize o ecrã táctil, o touchpad ou o teclado do PC Portátil para executar, personalizar e fechar aplicações.

### Executar aplicações

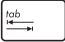



Toque numa aplicação para a executar.



Coloque o ponteiro do rato sobre a aplicação e depois clique com o botão esquerdo ou toque uma vez para a executar.



Prima  três vezes e utilize as teclas direccionais para percorrer as aplicações. Prima  para executar uma aplicação.

### Personalizar aplicações

Pode mover, redimensionar ou remover aplicações do ecrã Inicial utilizando os seguintes passos.

#### Mover aplicações




Toque o mosaico da aplicação sem soltar e arraste-o para uma nova localização.



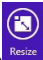
Para arrastar a aplicação para uma nova localização, toque duas vezes na aplicação e depois arraste e largue-a numa nova localização.

## Redimensionar aplicações




1. Mantenha pressionado o mosaico da aplicação durante um (1) segundo, depois liberte-o para abrir a barra **Customize (Personalizar)**.
2. Toque em  e seleccione o tamanho do mosaico da aplicação.




- Clique com o botão direito do rato para activar a barra de definições, toque em  e seleccione o tamanho do mosaico da aplicação.

## Remover aplicações



1. Mantenha pressionado o mosaico da aplicação durante um (1) segundo, depois liberte-o para abrir a barra **Customize (Personalizar)**.
2. Toque em  para remover uma aplicação.



- Clique com o botão direito na aplicação para activar a barra **Customize (Personalizar)** e toque em .

## Fechar aplicações



Toque sem soltar a parte superior da aplicação em execução e arraste-a até à parte inferior do ecrã para a fechar.



1. Desloque o ponteiro do rato para a parte superior da aplicação executada e aguarde que o ponteiro mude para o ícone de uma mão.
2. Arraste e depois largue a aplicação na parte inferior do ecrã para a fechar.

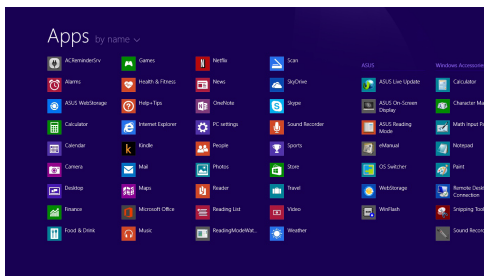


No ecrã de aplicações executadas, pressione



## Aceder ao ecrã Aplicações

Além das aplicações já afixadas no ecrã Inicial, pode também abrir outras aplicações através do ecrã Aplicações.




## Abrir o ecrã Aplicações

Abra o ecrã Aplicações utilizando o ecrã tátil, o touchpad ou o teclado do PC Portátil.



Deslize o ecrã Iniciar para cima para abrir o ecrã Aplicações.



No ecrã Iniciar, clique no botão .



No ecrã Iniciar, prima  e depois prima .

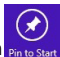
## Afixar mais aplicações no ecrã Inicial

Pode afixar mais aplicações no ecrã Iniciar utilizando o ecrã táctil ou o touchpad.



1. Mantenha pressionado o mosaico da aplicação durante um (1) segundo, depois liberte-o para abrir a barra **Customize (Personalizar)**.




2. Toque em  para afixar a aplicação seleccionada no ecrã Inicial.



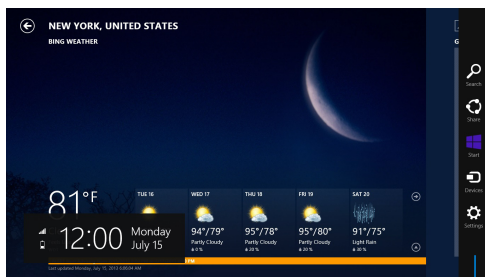
1. Coloque o ponteiro do rato sobre a aplicação que deseja adicionar ao ecrã Inicial.
2. Clique com o botão direito do rato na aplicação para activar as suas definições.



3. Toque no ícone .

## Charms bar (barra de Símbolos)

A Charms bar (barra de Símbolos) é uma barra de ferramentas que pode ser activada no lado direito do ecrã. É constituída por várias ferramentas que permitem partilhar aplicações e proporcionam acesso rápido para personalizar as definições do PC Portátil.



Charms bar (barra de Símbolos)

## Abrir a Charms bar (barra de Símbolos)

---

**NOTA:** Quando invocada, a Charms bar (barra de Símbolos) apresentará inicialmente um conjunto de ícones brancos. A imagem acima mostra o aspecto da Charms bar (barra de Símbolos) quando a mesma é activada.

---

Utilize o ecrã táctil, o touchpad ou o teclado do PC Portátil para abrir a barra de atalhos.



Deslize a partir da extremidade direita do ecrã para abrir a **Charms bar (barra de Símbolos)**.



Desloque o ponteiro do rato para o canto superior direito ou esquerdo do ecrã.



Pressione a tecla  + .



## Dentro da Charms bar (barra de Símbolos)



### Search (Procurar)

Esta ferramenta permite procurar ficheiros, aplicações ou programas no PC Portátil.



### Share (Partilhar)

Esta ferramenta permite partilhar aplicações através de sites de redes sociais ou e-mail.



### Start (Início)

Esta ferramenta permite voltar ao ecrã Inicial. No ecrã Inicial, poderá também utilizar esta ferramenta para voltar a uma aplicação aberta recentemente.



### Devices (Dispositivos)

Esta ferramenta permite aceder e partilhar ficheiros com os dispositivos ligados ao PC Portátil como, por exemplo, um monitor externo ou uma impressora.



### Settings (Definições)

Esta ferramenta permite aceder às definições do PC Portátil.

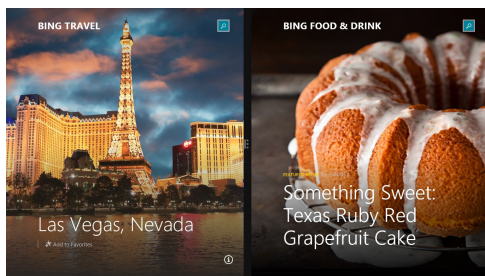
## Função de encaixe

A função de encaixe apresenta duas aplicações lado a lado, permitindo-lhe trabalhar em ou alternar entre ambas.

---

**IMPORTANTE!** Certifique-se de que a resolução do ecrã do seu PC Portátil é igual ou superior a 1366 x 768 pixéis antes de utilizar a função de encaixe.

---



Barra de encaixe

## Utilizar a função de encaixe

Utilize o ecrã táctil, o touchpad ou o teclado do PC Portátil para activar e utilizar a função de encaixe.




1. Execute a aplicação que deseja encaixar.
2. Toque na parte superior da aplicação sem soltar e arraste-a para o lado esquerdo ou direito do ecrã até a barra de encaixe ser apresentada.
3. Execute outra aplicação.



1. Execute a aplicação que deseja encaixar.
2. Coloque o ponteiro do rato sobre a parte superior do ecrã.
3. Quando o ponteiro mudar para um ícone de mão, arraste e largue a aplicação no lado esquerdo ou direito do ecrã.
4. Execute outra aplicação.



1. Execute a aplicação que deseja encaixar.
2. Prima  e a tecla de direção para a esquerda e para a direita para encaixar a aplicação no painel esquerdo ou direito.
3. Execute outra aplicação. Esta aplicação será automaticamente colocada no painel vazio.

## Outros atalhos de teclado

Pode também utilizar os seguintes atalhos de teclado para executar aplicações e navegar pelo Windows®8.1.



Alterna entre o ecrã Inicial e a última aplicação executada



Abre o ambiente de trabalho



Abre a janela **This PC (Este PC)** no modo de Ambiente de trabalho



Abre a opção **File (Ficheiro)** do atalho **Search (Procurar)**



Abre o painel de **partilha**



Abre o painel de **definições**



Abre o painel de **dispositivos**



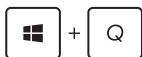
Activa o ecrã de **bloqueio**



Minimiza a janela ativa



Abre o painel **Project (Projetar)**



Abre a opção **Everywhere (Em todo o lado)** do atalho **Search (Procurar)**



Abre a **janela** Executar



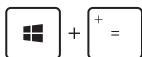
Abre o Centro de **facilidade de acesso**



Abre a opção **Settings (Definições)** no atalho **Search (Procurar)**



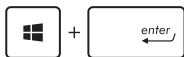
Abre o menu de contexto do botão Iniciar



Executa o ícone de lupa e aumenta o zoom do ecrã



Diminui o zoom do ecrã



Abre as **definições do narrador**

# Ligar a redes sem fios

## Wi-Fi

Aceda a e-mails, navegue na Internet e partilhe aplicações através de sites de redes sociais utilizando a ligação Wi-Fi do seu PC Portátil.

---

**IMPORTANTE!** Certifique-se de que o **Airplane mode (Modo de avião)** está desactivado para activar a função Wi-Fi do seu PC Portátil. Para obter mais detalhes, consulte a secção Modo de avião.

---

### Activar a função Wi-Fi

Active a rede Wi-Fi no PC Portátil executando os passos seguintes no ecrã táctil ou no touchpad.



ou



1. Active a **Charms bar (barra de Símbolos)**.
2. Toque\*/clique em  e em .
3. Seleccione um ponto de acesso na lista de ligações Wi-Fi disponíveis.
4. Toque\*/clique em **Connect (Ligar)** para iniciar a ligação de rede.

---

**NOTA:** Poderá ser-lhe solicitada uma chave de segurança para activar a ligação Wi-Fi.

---

5. Se deseja activar a partilha entre o seu PC Portátil e outros sistemas sem fios, toque/clique em **Yes (Sim)**. Toque/clique em **No (Não)** se não deseja activar a função de partilha.

## Bluetooth

Utilize a função Bluetooth para permitir a transmissão de dados sem fios com outros dispositivos Bluetooth.

---

**IMPORTANTE!** Certifique-se de que o **Airplane mode (Modo de avião)** está desactivado para activar a função Bluetooth do seu PC Portátil. Para obter mais detalhes, consulte a secção Modo de avião.

---

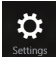
### Emparelhar com outros dispositivos Bluetooth

Para permitir a transferência de dados deverá emparelhar o seu PC Portátil com outros dispositivos Bluetooth. Para o fazer, utilize o ecrã táctil\* ou o touchpad da seguinte forma:



ou



1. Active a **Charms bar (barra de Símbolos)**.
2. Toque\*/clique  e depois toque em **Change PC Settings (Alterar definições do PC)**.
3. Em **PC Settings (Definições do PC)**, seleccione **PC & devices (PC e dispositivos) > Bluetooth** e desloque o controlo de deslize de Bluetooth para **On (Activado)**.



ou

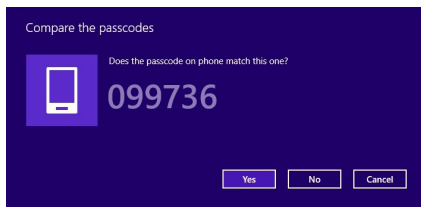


4. Seleccione um dispositivo da lista. Compare o código de acesso do seu PC Portátil com o código de acesso enviado para o dispositivo escolhido. Se os códigos forem iguais, toque em **Yes (Sim)** para emparelhar o PC Portátil com o dispositivo.

---

**NOTA:**

- Alguns dispositivos bluetooth poderão solicitar-lhe que introduza o código de acesso no PC Portátil.
  - Certifique-se de que os seus dispositivos bluetooth estão detectáveis.
- 





## Modo de avião

O **Airplane mode (Modo de avião)** desactiva as comunicações sem fios, permitindo-lhe utilizar o PC Portátil em segurança a bordo do avião.

### Activar o modo de avião




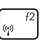
ou



1. Active a **Charms bar (barra de Símbolos)**.

2. Toque\*/clique em  e em .

3. Desloque o controlo de deslize para a direita para activar o modo de Avião.

Prima  + .

### Desactivar o modo de avião



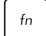
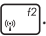
ou



1. Active a **Charms bar (barra de Símbolos)**.

2. Toque\*/clique em  e em .

3. Desloque o controlo de deslize para a esquerda para desactivar o modo de Avião.

Prima  + .

---

**NOTA:** Contacte a sua companhia aérea para conhecer os serviços que podem ser utilizados durante o voo e as restrições que devem ser cumpridas quando utilizar o seu PC Portátil a bordo do avião.

---




## Desligar o PC Portátil

Pode desligar o PC Portátil executando um dos seguintes procedimentos:



ou



- Toque\*/clique em  na **Charms bar (barra de Símbolos)** e depois Toque\*/clique em  > **Shut down (Encerrar)** para encerrar normalmente.
- No ecrã de início de sessão, Toque\*/clique em  > **Shut down (Encerrar)**.
- Pode também desligar o PC Portátil utilizando o modo de Ambiente de trabalho. Para o fazer, pressione alt + f4 para abrir a janela de Encerramento. Selecciona **Shut Down (Encerrar)** na lista pendente e selecciona **OK**.
- Se o seu Notebook PC (PC Portátil) deixar de responder, mantenha o botão de energia premido durante pelo menos dez (10) segundos, até que o Notebook PC (PC Portátil) se desligue.

## Colocar o PC Portátil em suspensão

Para colocar o PC Portátil no modo de Suspensão, prima uma vez o botão de energia. Pode também utilizar o touchpad ou o teclado para ativar o modo de suspensão do seu PC Portátil, utilizando os seguintes procedimentos.



Pode também colocar o PC Portátil em suspensão utilizando o modo de ambiente de trabalho. Para o fazer, pressione alt + f4 para abrir a janela de Encerramento. Seleccione **Sleep (Suspend)** na lista pendente e seleccione **OK**.



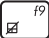
Pode também colocar o PC Portátil em suspensão utilizando o modo de ambiente de trabalho. Para o fazer, pressione alt + f4 para abrir a janela de Encerramento. Seleccione **Sleep (Suspend)** na lista pendente e seleccione **OK**.



## **Capítulo 4:**

# ***Resolução de problemas do seu Notebook PC (PC Portátil)***

## Resolução de problemas

Premindo a tecla  durante o auto-teste de arranque POST, poderá aceder às opções de resolução de problemas do Windows® 8.1, que incluem o seguinte:

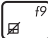
- **Actualizar o PC**
- **Repor o PC**
- **Opções avançadas**

### Actualizar o PC

Utilize a opção **Refresh your PC (Actualizar o PC)** se deseja actualizar o sistema sem perder os seus ficheiros e aplicações.

Para aceder durante o teste POST:



1. Reinicie o PC Portátil e prima  durante o auto-teste de arranque POST.
2. Aguarde que o Windows® carregue o ecrã de escolha de uma opção e depois toque em **Troubleshoot (Resolução de problemas)**.
3. Toque em **Refresh your PC (Actualizar o PC)**.
4. No ecrã Actualizar o PC, leia os pontos da lista para saber mais sobre esta opção e depois toque em **Next (Seguinte)**.
5. Toque na conta que deseja actualizar.
6. Introduza a palavra-passe da conta e toque em **Continue (Continuar)**.
7. Toque em **Refresh (Actualizar)**.

---

**IMPORTANTE!** Certifique-se de que o PC Portátil se encontra ligado à corrente antes de actualizar o sistema.

---

## Repor o PC

---

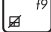
**IMPORTANTE!** Efectue a cópia de segurança dos seus dados antes de utilizar esta opção.

---

Utilize a opção **Reset your PC (Repor o PC)** para restaurar as predefinições do PC Portátil.

Para aceder durante o teste POST:



1. Reinicie o PC Portátil e prima  durante o auto-teste de arranque POST.



2. Aguarde que o Windows® carregue o ecrã de escolha de uma opção e depois toque em **Troubleshoot (Resolução de problemas)**.
3. Toque em **Reset your PC (Repor o PC)**.
4. No ecrã Repor o PC, leia os pontos da lista para saber mais sobre esta opção e depois toque em **Next (Seguinte)**.
5. Toque na opção de reposição preferida: **Just remove my files (Apenas remover os meus ficheiros)** ou **Fully clean the drive (Limpar a unidade totalmente)**.
6. Toque em **Reset (Repor)**.

---

**IMPORTANTE!** Certifique-se de que o PC Portátil se encontra ligado à corrente antes de repor o sistema.

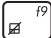
---

## Opções avançadas

Utilize as **Advanced options (Opções avançadas)** para realizar outras opções de resolução de problemas no seu PC Portátil.

Para aceder durante o teste POST:



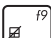
1. Reinicie o PC Portátil e prima  durante o auto-teste de arranque POST.
2. Aguarde que o Windows® carregue o ecrã de escolha de uma opção e depois toque em **Troubleshoot (Resolução de problemas)**.
3. Toque em **Advanced options (Opções avançadas)**.
4. No ecrã de Opções avançadas, seleccione a opção de resolução de problemas que deseja executar.
5. Siga as instruções dos ecrãs para concluir o processo.



## Utilizar a recuperação de imagem do sistema

Nas **Advanced options (Opções avançadas)**, poderá utilizar a opção **System Image Recovery (Recuperação de imagem do sistema)** para recuperar o sistema utilizando um ficheiro de imagem específico.



1. Reinicie o PC Portátil e prima  durante o auto-teste de arranque POST.
2. Aguarde que o Windows® carregue o ecrã de escolha de uma opção e depois toque em **Troubleshoot (Resolução de problemas)**.
3. Toque em **Advanced options (Opções avançadas)**.





4. No ecrã de Opções avançadas, seleccione **System Image Recovery (Recuperação de imagem do sistema)**.
5. Escolha a conta que deseja recuperar utilizando um ficheiro de imagem do sistema.
6. Introduza a palavra-passe da conta e toque em **Continue (Continuar)**.
7. Seleccione **Use the latest available system image (recommended) (Utilizar a imagem do sistema mais recente (recomendado))**, depois toque em **Next (Seguinte)**. Pode também escolher **Select a system image (Seleccionar uma imagem do sistema)** se a imagem do sistema estiver armazenada num dispositivo externo ou DVD.
8. Siga as instruções dos ecrãs para concluir o processo de recuperação de imagem do sistema.

---

**NOTA:** Recomendamos que efectue regularmente a cópia de segurança do seu sistema para evitar perda de dados caso o PC Portátil deixe de funcionar.

---



## ***Sugestões e Perguntas frequentes***

## Sugestões úteis para seu o PC portátil

De seguida apresentamos algumas sugestões que pode seguir para ajudar a maximizar a utilização do seu PC portátil, manter o desempenho do sistema e assegurar que todos os seus dados estão seguros:

- Actualize o Windows® periodicamente para se certificar de que as suas aplicações possuem as definições de segurança mais recentes.
- Utilize o ASUS Live Update para actualizar as aplicações, controladores e utilitários exclusivos da ASUS no seu PC portátil. Consulte a aplicação ASUS Tutor instalada no seu PC portátil para obter mais detalhes.
- Utilize um software antivírus para proteger os seus dados, mantendo-o também sempre actualizado.
- A não ser que seja absolutamente necessário, evite forçar o encerramento do seu PC portátil.
- Efectue sempre uma cópia de segurança dos seus dados e certifique-se de que cria uma cópia de segurança dos dados numa unidade de armazenamento externa.
- Evite utilizar o PC portátil com temperaturas extremamente elevadas. Se não utilizar o PC portátil durante um longo período de tempo (pelo menos um mês), recomendamos que retire a bateria, caso esta seja amovível.
- Desligue todos os dispositivos externos e certifique-se de possuir os seguintes itens antes de proceder à reposição do seu PC portátil:
  - Chave de produto dos seus sistemas operativos e de outras aplicações instaladas
  - Cópia de segurança dos dados
  - ID e palavra-passe de início de sessão
  - Informações da ligação à Internet

## Perguntas frequentes sobre hardware

### 1. Aparece um ponto negro, ou por vezes um ponto colorido, no ecrã quando ligo o PC portátil. O que devo fazer?

Apesar destes pontos aparecerem normalmente no ecrã, este não irão afectar o seu sistema. Se o incidente persistir e vier mais tarde a afectar o desempenho do sistema, consulte um Centro de Assistência ASUS autorizado.

### 2. O meu ecrã apresenta cor e brilho irregulares. Como posso resolver esta situação?

A cor e o brilho do seu ecrã poderão ser afectados pelo ângulo e posição actuais do seu PC portátil. O brilho e os tons de cor do seu PC portátil podem também variar consoante o modelo. Pode utilizar as teclas de função ou as definições de visualização do seu sistema operativo para ajustar a aparência do seu ecrã.

### 3. Como posso maximizar a duração da bateria do meu PC portátil?

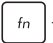

Pode tentar efectuar uma das seguintes acções:

- Utilize as teclas de função para ajustar o brilho do ecrã.
- Se não estiver a utilizar uma ligação Wi-Fi, mude o seu sistema para **Airplane mode (Modo de avião)**.
- Desligue dispositivos USB que não estejam a ser utilizados.
- Feche aplicações que não está a utilizar, especialmente as que ocupem muita memória de sistema.

#### 4. O LED indicador da bateria não acende. Qual é o problema?

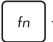

- Verifique se o transformador e a bateria estão colocados correctamente. Pode também desligar o transformador ou a bateria, aguardar um minuto, e voltar a ligar novamente à tomada eléctrica e ao PC portátil.
- Se o problema persistir, contacte o seu Centro de Assistência ASUS local para obter assistência.

#### 5. Porque é que o touchpad não funciona?

- Prima  +  para activar o touchpad.
- Verifique se a função ASUS Smart Gesture está definida para desactivar o touchpad ao ligar um dispositivo apontador externo.

#### 6. Porque não consigo ouvir qualquer som dos altifalantes de áudio do meu PC portátil quando reproduzo ficheiro de áudio e vídeo?

Pode tentar efectuar uma das seguintes acções:

- Prima  +  para aumentar o volume do altifalante.
- Verifique se não desactivou o som dos seus altifalantes.
- Verifique se existe uma ficha de auscultadores ligada ao seu PC portátil e remova-a.

#### 7. O que devo fazer se perder o transformador do meu PC portátil ou se a minha bateria deixar de funcionar?

Contacte o seu Centro de Assistência ASUS local para obter assistência.

**8. Porque é que o áudio continua a sair dos altifalantes de áudio do meu PC portátil mesmo quando tenho os auscultadores ligados à fiche de entrada correcta?**

Vá a **Control Panel (Painel de Controlo) > Hardware and Sound (Hardware e Som)** e depois aceda a **Audio Manager (Gestor Áudio)** para configurar as definições.

**9. Não consigo teclar correctamente no meu PC portátil porque o cursor não pára de se mover. O que devo fazer?**

Certifique-se de que não existe nada que esteja a tocar ou a premir acidentalmente no touchpad quando tenta utilizar o teclado. Pode desactivar o seu touchpad premindo






**10. O touchpad do meu PC portátil não funciona. O que devo fazer?**

Pode tentar efectuar uma das seguintes acções:

- Verifique se a função ASUS Smart Gesture está definida para desactivar o touchpad ao ligar um dispositivo apontador externo ao seu PC portátil. Em caso afirmativo, desactive esta função.

- Prima  + .

**11. Em vez de letras, ao premir as teclas "U", "I" e "O" no meu teclado, aparecem números. Como posso alterar isto?**

Prima a tecla  ou  +  (em alguns modelos) no seu PC portátil para desligar esta funcionalidade e utilizar as teclas mencionadas para introduzir letras.

**12. Como posso saber se o sistema está a funcionar?**

Mantenha premido o botão de energia durante cerca de dois (2) segundos, até que o indicador LED do botão de energia pisque cinco vezes e o indicador LED da câmara pisque uma vez.

## Perguntas frequentes sobre software

- 1. Quando ligo o meu PC portátil, o indicador de energia acende mas o indicador de actividade da unidade de disco rígido permanece apagado. O sistema também não arranca. Como posso resolver esta situação?**

Pode tentar efectuar uma das seguintes acções:

- Force o encerramento do seu PC portátil premindo o botão de alimentação durante mais de quatro (10) segundos. Verifique se o transformador e a bateria estão inseridos correctamente e ligue o PC portátil.
- Se o problema persistir, contacte o seu Centro de Assistência ASUS local para obter assistência.

- 2. O que devo fazer quando a seguinte mensagem for exibida no ecrã: "Remove disks or other media. Press any key to restart. (Remover discos ou outro suporte. Prima qualquer tecla para reiniciar.)"?**

Pode tentar efectuar uma das seguintes acções:

- Remova todos os dispositivos USB ligados e reinicie o PC portátil.
- Se o problema ainda persistir, o seu PC portátil poderá ter um problema no espaço de armazenamento. Contacte o seu Centro de Assistência ASUS local para obter assistência.

- 3. O PC portátil arranca mais lentamente do que o normal e o sistema operativo está lento. Como posso resolver esta situação?**

Elimine as aplicações que instalou recentemente ou que não estavam incluídas no pacote do seu sistema operativo e reinicie o sistema.



#### 4. O meu PC portátil não arranca. Como posso resolver esta situação?

Pode tentar efectuar uma das seguintes acções:

- Remova todos os dispositivos ligados ao PC portátil e reinicie o sistema.
- Prima **F9** durante o arranque. Quando o seu PC portátil entrar em **Troubleshooting (Resolução de problemas)**, seleccione **Refresh (Actualizar)** ou **Reset your PC (Repor o seu PC)**.
- Se o problema persistir, contacte o seu Centro de Assistência ASUS local para obter assistência.

#### 5. Porque não consigo activar o meu PC portátil a partir do modo de suspensão ou hibernação?

- Precisa de premir o botão de energia para regressar ao último estado de funcionamento.
- O seu sistema poderá ter consumido toda a energia da bateria. Ligue o transformador ao seu PC portátil e a uma tomada eléctrica e prima o botão de energia.



# Anexos

## Conformidade do Modem Interno

O modelo de PC Portátil com modem interno está em conformidade com as normas JATE (Japão), FCC (EUA, Canadá, Coreia, Taiwan), e CTR21. O modem interno foi aprovado para ligação pan-europeia de um único terminal à rede telefónica pública comutada (RTPC) nos termos da Decisão 98/482/CE. No entanto, devido às diferenças existentes entre as RTPC dos diversos países, a aprovação não garante incondicionalmente, por si só, um funcionamento correcto em todos os pontos terminais da rede da RTPC. Em caso de problemas, deverá contactar, em primeiro lugar, o fornecedor do equipamento.

## Resumo

No dia 4 de Agosto de 1998 a Decisão do Conselho Europeu relativa à norma CTR 21 foi publicada no Jornal Oficial da UE. A norma CTR 21 aplica-se a todo o equipamento terminal sem voz com marcação DTMF, cuja função é ser ligado a uma RTPC (Rede Telefónica Pública Comutada) analógica.

CTR 21 (Common Technical Regulation) para os requisitos de anexo para a ligação às redes telefónicas públicas comutadas do equipamento terminal (excluindo o equipamento terminal que suporta o serviço telefónico com voz), no qual o endereçamento de rede, caso seja fornecido, é realizado por sinalização de multifrequência dupla.

## Declaração de Compatibilidade de Rede

Declaração a ser efectuada pelo fabricante ao Corpo Notificado e ao revendedor: "Esta declaração indica as redes com as quais o equipamento foi concebido para funcionar e quaisquer redes notificadas com as quais o equipamento pode ter dificuldades de comunicação".

Declaração a ser efectuada pelo fabricante ao utilizador: "Esta declaração indica as redes com as quais o equipamento foi concebido para funcionar e quaisquer redes notificadas com as quais o equipamento pode ter dificuldades de comunicação. O fabricante deverá também associar uma declaração para clarificar onde a compatibilidade de rede está dependente de comutação entre definições físicas e de software. É também aconselhável que o utilizador contacte o revendedor se desejar utilizar o equipamento noutra rede."

Até ao momento o Corpo Notificado da CETECOM emitiu várias aprovações pan-europeias utilizando a CTR 21. Como resultado surgiram os primeiros modems europeus que não necessitam de aprovações individuais para cada país europeu.

## Equipamento sem voz

Os atendedores de chamadas e os telefones com alta-voz podem também ser elegíveis como modems, faxes, marcadores automáticos e sistemas de alarme. Está excluído o equipamento no qual a qualidade de voz de emissor-receptor é controlada por normas (por exemplo, os telefones fixos e em alguns países também os telefones sem fios).

## Esta tabela mostra os países que estão actualmente em conformidade com a norma CTR21.

<b>País</b>	<b><u>Aplicada</u></b>	<b><u>Mais testes</u></b>
Áustria <sup>1</sup>	Sim	Não
Bélgica	Sim	Não
República Checa	Não	Não aplicável
Dinamarca <sup>1</sup>	Sim	Sim
Finlândia	Sim	Não
França	Sim	Não
Alemanha	Sim	Não
Grécia	Sim	Não
Hungria	Não	Não aplicável
Islândia	Sim	Não
Irlanda	Sim	Não
Itália	Ainda pendente	Ainda pendente
Israel	Não	Não
Liechtenstein	Sim	Não
Luxemburgo	Sim	Não
Países Baixos <sup>1</sup>	Sim	Sim
Noruega	Sim	Não
Polónia	Não	Não aplicável
Portugal	Não	Não aplicável
Espanha	Não	Não aplicável
Suécia	Sim	Não
Suíça	Sim	Não
Reino Unido	Sim	Não

Esta informação foi copiada da CETECOM e é fornecida sem qualquer compromisso. Para obter actualizações desta tabela, pode visitar [http://www.cetecom.de/technologies/ctr\\_21.html](http://www.cetecom.de/technologies/ctr_21.html).

Os requisitos nacionais apenas se aplicam se o equipamento poder utilizar marcação por impulso (os fabricantes podem referir que o equipamento apenas suporta sinalização DTMF, o que tornaria supérfluos quaisquer testes adicionais).

Nos Países Baixos é necessário realizar testes adicionais para ligações de série e funções de ID do autor da chamada.

## Declaração da Federal Communications Commission

Este dispositivo está em conformidade com as normas da FCC, secção 15. O funcionamento está sujeito às seguintes duas condições:

- Este dispositivo não pode provocar interferências perigosas.
- Este dispositivo tem de aceitar qualquer interferência recebida, incluindo interferências que possam dar origem a um funcionamento indesejado.

Este equipamento foi testado e concluiu-se que está em conformidade com os limites estabelecidos para dispositivos digitais de classe B, de acordo com a secção 15 das normas da "Federal Communications Commission" (FCC). Estes limites foram concebidos para disponibilizar uma protecção razoável contra interferências perigosas em instalações residenciais. Este equipamento gera, utiliza e pode irradiar energia de frequência de rádio e, se não for instalado e utilizado de acordo com as instruções, pode provocar interferências perigosas nas comunicações de rádio. Contudo, não há qualquer garantia de que as interferências possam ocorrer numa instalação particular. Se este equipamento provocar interferências perigosas na recepção de rádio ou de televisão, o que pode ser determinado desligando e voltando a ligar o equipamento, o utilizador é encorajado a tentar corrigir a interferência através de uma ou mais das seguintes medidas:

- Reorientação ou recolocação da antena receptora.
- Aumentar a separação existente entre o equipamento e o receptor.

- Ligue o equipamento a uma tomada num circuito diferente daquele ao qual o receptor está ligado.
- Procure um fornecedor ou um técnico de televisão/rádio com experiência.

---

**AVISO!** A utilização de um cabo de alimentação do tipo blindado é necessário para ficar em conformidade com os limites de emissões da FCC e para evitar interferências na recepção da televisão e do rádio mais próximos. É essencial utilizar apenas o cabo de alimentação fornecido. Utilize apenas cabos blindados para ligar dispositivos de I/O a este equipamento. É avisado de que as alterações ou modificações que não tenham sido expressamente aprovadas pela parte responsável pela conformidade, pode impedi-lo de utilizar o equipamento.

---

(Impresso novamente a partir do código da normas federais #47, secção 15.193, 1993. Washington DC: escritório do registo federal, arquivos da nação e administração dos registos, escritório de impressão do governo dos E.U.A.)

## Aviso da FCC relativo à exposição à radiofrequência

---

**AVISO!** Quaisquer alterações não expressamente aprovadas pela entidade responsável pela compatibilidade do aparelho invalidam a autoridade do utilizador em operar o mesmo. "O fabricante declara que este dispositivo está limitado aos canais 1 a 11 na frequência de 2,4 GHz de acordo com firmware específico controlado nos E.U.A."

---

Este equipamento está em conformidade com os limites de exposição à radiação definidos pela FCC relativamente a um ambiente não controlado. Para manter a conformidade com os requisitos de conformidade de exposição RF da FCC, por favor evite o contacto directo com a antena transmissora durante as transmissões. Os utilizadores finais devem seguir as instruções de funcionamento específicas para satisfazer a conformidade de exposição RF.



## Declaração de conformidade (1999/5/EC)

Os seguintes itens foram completos e são considerados relevantes e suficientes:

- Requisitos essenciais tal como constam do [Artigo 3]
- Requisitos de protecção em termos de saúde e segurança tal como constam do [Artigo 3.1a]
- Testes de segurança eléctrica de acordo com a norma [EN 60950]
- Requisitos de protecção em termos da compatibilidade electromagnética tal como constam do [Artigo 3.1b]
- Testes de compatibilidade electromagnética de acordo com as normas [EN 301 489-1] & [EN 301 489-17]
- Utilização efectiva do espectro de radiofrequências tal como consta do [Artigo 3.2]
- Testes de rádio de acordo com a norma [EN 300 328-2]

## Marcação CE



### Marcação CE para dispositivos com Rede sem fios/Bluetooth

A versão fornecida deste dispositivo cumpre os requisitos das directivas da CEE 2004/108/CE "Compatibilidade electromagnética" e 2006/95/CE "Directiva de baixa tensão".



### Marcação CE para dispositivos com Rede sem fios/Bluetooth

Este equipamento cumpre os requisitos da Directiva 1999/5/CE do Parlamento Europeu e da Comissão Europeia de 9 Março de 1999 relativa a Equipamento Terminal de Radiocomunicação e Telecomunicações e ao reconhecimento mútuo da sua conformidade.

## Canal de Funcionamento Sem Fios para Diferentes Domínios

América do Norte	2.412-2.462 GHz	do Canal 01 ao Canal 11
Japão	2.412-2.484 GHz	do Canal 01 ao Canal 14
Europa ETSI	2.412-2.472 GHz	do Canal 01 ao Canal 13

## Bandas de Frequência Sem Fios Restritas em França

Algumas áreas de França têm uma banda de frequência restrita. O valor máximo autorizado para a utilização dentro de casa é:

- 10mW para toda a banda de 2.4 GHz (2400 MHz–2483.5 MHz)
- 100mW para as frequências entre 2446.5 MHz e 2483.5 MHz

---

**NOTA:** Os canais 10 a 13 inclusive funcionam na banda de 2446.6 MHz a 2483.5 MHz.

---

Existem poucas possibilidades para utilização no exterior: Em propriedade privada ou em propriedade privada de entidades públicas, a utilização está sujeita a um processo de autorização preliminar pelo Ministério da Defesa, sendo o valor máximo autorizado de 100mW na banda 2446.5–2483.5 MHz. A utilização no exterior em propriedade pública não é permitida.

Nas regiões listadas abaixo, para toda a banda 2.4 GHz:

- Potência máxima autorizada dentro de casa é 100mW
- Potência máxima autorizada no exterior é 10mW

Regiões em que a utilização da banda 2400–2483.5 MHz é permitida com um EIRP inferior a 100mW dentro de casa e inferior a 10mW no exterior:

01 Ain	02 Aisne	03 Allier
05 Hautes Alpes	08 Ardennes	09 Ariège
11 Aude	12 Aveyron	16 Charente
24 Dordogne	25 Doubs	26 Drôme
32 Gers	36 Indre	37 Indre et Loire
41 Loir et Cher	45 Loiret	50 Manche
55 Meuse	58 Nièvre	59 Nord
60 Oise	61 Orne	63 Puy du Dôme
64 Pyrénées Atlantique	66 Pyrénées Orientales	67 Bas Rhin
68 Haut Rhin	70 Haute Saône	71 Saône et Loire
75 Paris	82 Tarn et Garonne	84 Vaucluse
88 Vosges	89 Yonne	90 Territoire de Belfort
94 Val de Marne		

É provável que estes requisitos venham a sofrer alterações ao longo do tempo, permitindo-lhe utilizar a sua placa de rede sem fios em mais áreas dentro de França. Consulte a página Web da ART para obter as informação mais recentes ([www.arcep.fr](http://www.arcep.fr))

---

**NOTA:** A sua placa WLAN transmite menos de 100mW, mas mais de 10mW.

---

## Avisos de segurança da UL

Necessário para o equipamento (telefone) de telecomunicações de cobertura UL 1459, para ser ligado electricamente a uma rede de telecomunicações que tenha uma tensão de funcionamento com a terra que não exceda o pico de 200 V, 300 V pico para pico e 105 V rms e instalada ou utilizada em conformidade com o “National Electrical Code” (NFPA 70).

Quando utilizar o modem do Computador, devem sempre seguir-se as precauções de segurança básicas para reduzir o risco de incêndio, choque eléctrico e lesões nas pessoas, incluindo as seguintes:

- Não utilize o Computador perto da água, por exemplo, perto de uma banheira, lavatório, lava-loiças ou numa lavandaria, numa base molhada ou perto de uma piscina.
- Não utilize o Computador durante uma tempestade eléctrica. Poderá haver o risco remoto de ocorrer um choque eléctrico resultante de um trovão.
- Não utilize o Computador nas proximidades de uma fuga de gás.

Necessário para as baterias de lítio de cobertura principal (não-recarregáveis) e de cobertura secundária (recarregáveis) para UL 1642 para utilizar como fontes de alimentação nos produtos. Estas baterias contêm lítio metálico ou uma liga de lítio e podem consistir numa única célula electroquímica ou em duas ou mais células ligadas em série, paralelo ou ambos, que convertam energia química em energia eléctrica através de uma reacção química irreversível ou reversível.

- Não deite a bateria do Computador no fogo, porque pode explodir. Verifique os códigos locais para ficar a saber se há instruções especiais relativas à eliminação para reduzir o risco de lesões nas pessoas por causa do fogo ou de explosões.
- Não utilize os transformadores de alimentação ou as baterias de outros dispositivos para reduzir o risco da ocorrência de lesões físicas por causa do fogo ou de uma explosão. Utilize apenas transformadores de alimentação certificados pela UL ou baterias fornecidas pelo fabricante ou por revendedores autorizados.

## Requisitos para a poupança de energia

Os produtos que disponham de potências nominais até os 6 A e pesem mais do que 3 kg têm de utilizar cabos de alimentação aprovados superiores ou iguais a: H05VV-F, 3 G, 0,75mm<sup>2</sup> ou H05VV-F, 2 G, 0,75mm<sup>2</sup>.

## Avisos sobre o sintonizador de TV

Nota para o instalador do sistema de TV por cabo - O sistema de distribuição por cabo deverá ter ligação à terra de acordo com o ANSI/NFPA 70, o National Electrical Code (NEC), em especial a secção 820.93, Ligação à terra de escudo condutor de um cabo coaxial – a instalação deverá incluir a ligação do núcleo do cabo coaxial à terra na entrada do edifício.

## REACH

Cumprindo o quadro regulamentar REACH (Registo, Avaliação, Autorização e Restrição dos Produtos Químicos), divulgamos as substâncias químicas incluídas nos nossos produtos no Web site ASUS REACH em <http://csr.asus.com/english/REACH.htm>.

## Aviso do produto da Macrovision Corporation

Este produto incorpora tecnologia de protecção dos direitos de autor que é protegida por reclamações realizadas por determinadas patentes dos E.U.A. e de outros direitos de propriedade intelectual da Macrovision Corporation e de outros direitos dos proprietários. A utilização desta tecnologia de protecção dos direitos de autor tem de ser autorizada pela Macrovision Corporation e destina-se apenas à utilização doméstica e a outras vistas limitadas, a menos que seja autorizador pela Macrovision Corporation. A engenharia inversa ou a desmontagem é proibida.

## Prevenção de perda de audição

Para evitar possíveis danos auditivos, não utilize níveis de volume elevados durante longos períodos.



## Avisos Nórdicos sobre Lítio (para baterias de íões de lítio)

**CAUTION!** Danger of explosion if battery is incorrectly replaced. Replace only with the same or equivalent type recommended by the manufacturer. Dispose of used batteries according to the manufacturer's instructions. (English)

**ATTENZIONE!** Rischio di esplosione della batteria se sostituita in modo errato. Sostituire la batteria con una di tipo uguale o equivalente consigliata dalla fabbrica. Non disperdere le batterie nell'ambiente. (Italian)

**VORSICHT!** Explosionsgefahr bei unsachgemäßen Austausch der Batterie. Ersatz nur durch denselben oder einem vom Hersteller empfohlenem ähnlichen Typ. Entsorgung gebrauchter Batterien nach Angaben des Herstellers. (German)

**ADVARSEL!** Lithiumbatteri - Eksplosionsfare ved fejlagtig håndtering. Udskiftning må kun ske med batteri af samme fabrikat og type. Levér det brugte batteri tilbage til leverandøren. (Danish)

**WARNING!** Explosionsfara vid felaktigt batteribyte. Använd samma batterityp eller en ekvivalent typ som rekommenderas av apparattillverkaren. Kassera använt batteri enligt fabrikantens instruktion. (Swedish)

**VAROITUS!** Paristo voi räjähtää, jos se on virheellisesti asennettu. Vaihda paristo ainoastaan laitevalmistajan suosittelemaan tyyppiin. Hävitä käytetty paristo valmistajan ohjeiden mukaisesti. (Finnish)

**ATTENTION!** Il y a danger d'explosion s'il y a remplacement incorrect de la batterie. Remplacer uniquement avec une batterie du même type ou d'un type équivalent recommandé par le constructeur. Mettre au rebut les batteries usagées conformément aux instructions du fabricant. (French)

**ADVARSEL!** Eksplosjonsfare ved feilaktig skifte av batteri. Benytt samme batteritype eller en tilsvarende type anbefalt av apparatfabrikanten. Brukte batterier kasseres i henhold til fabrikantens instruksjoner. (Norwegian)

標準品以外の使用は、危険の元になります。交換品を使用する場合、製造者に指定されるものを使って下さい。製造者の指示に従って処理して下さい。(Japanese)

**ВНИМАНИЕ!** При замене аккумулятора на аккумулятор иного типа возможно его возгорание. Утилизируйте аккумулятор в соответствии с инструкциями производителя. (Russian)

## Aviso sobre o revestimento

**IMPORTANTE!** Para oferecer isolamento eléctrico e manter a segurança, foi aplicado um revestimento para isolar o chassis do PC Portátil, excepto nas partes laterais, onde se localizam as portas de I/O.

## Aprovação CTR 21 (Para PC Portátil com modem incorporado)

### Danish

»Udstyret er i henhold til Rådets beslutning 98/482/EF EU-godkendt til at blive opkoblet på de offentlige telefonnet som enkeltforbundet terminal. På grund af forskelle mellem de offentlige telefonnet i de forskellige lande giver godkendelsen dog ikke i sig selv ubetinget garanti for, at udstyret kan fungere korrekt på samtlige nettermineringspunkter på de offentlige telefonnet.

I tilfælde af problemer bør De i første omgang henvende Dem til leverandøren af udstyret.»

### Dutch

„Dit apparaat is goedgekeurd volgens Beschikking 98/482/EG van de Raad voor de pan-Europese aansluiting van enkelvoudige eindapparatuur op het openbare geschakelde telefoonnetwerk (PSTN). Gezien de verschillen tussen de individuele PSTN's in de verschillende landen, biedt deze goedkeuring op zichzelf geen onvoorwaardelijke garantie voor een succesvolle werking op elk PSTN-netwerkaansluitpunt.

Neem bij problemen in eerste instantie contact op met de leverancier van het apparaat.”

### English

“The equipment has been approved in accordance with Council Decision 98/482/EC for pan-European single terminal connection to the public switched telephone network (PSTN). However, due to differences between the individual PSTNs provided in different countries, the approval does not, of itself, give an unconditional assurance of successful operation on every PSTN network termination point.

In the event of problems, you should contact your equipment supplier in the first instance.”

### Finnish

”Tämä laite on hyväksytty neuvoston päätöksen 98/482/EY mukaisesti liitettäväksi yksittäisenä laitteena yleiseen kytkentäiseen puhelinverkkoon (PSTN) EU:n jäsenvaltioissa. Eri maiden yleisten kytkentäisten puhelinverkojen välillä on kuitenkin eroja, joten hyväksyntä ei sellaisenaan takaa häiriötöntä toimintaa kaikkien yleisten kytkentäisten puhelinverkojen liityntäpisteissä.

Ongelmien ilmetessä ottakaa viipymättä yhteyttä laitteen toimittajaan.”

### French

«Cet équipement a reçu l'agrément, conformément à la décision 98/482/CE du Conseil, concernant la connexion paneuropéenne de terminal unique aux réseaux téléphoniques publics commutés (RTPC). Toutefois, comme il existe des différences d'un pays à l'autre entre les RTPC, l'agrément en soi ne constitue pas une garantie absolue de fonctionnement optimal à chaque point de terminaison du réseau RTPC.

En cas de problème, vous devez contacter en premier lieu votre fournisseur.»

## German

„Dieses Gerät wurde gemäß der Entscheidung 98/482/EG des Rates europaweit zur Anschaltung als einzelne Endeinrichtung an das öffentliche Fernsprechnetz zugelassen. Aufgrund der zwischen den öffentlichen Fernsprechnetzen verschiedener Staaten bestehenden Unterschiede stellt diese Zulassung an sich jedoch keine unbedingte Gewähr für einen erfolgreichen Betrieb des Geräts an jedem Netzabschlußpunkt dar.

Falls beim Betrieb Probleme auftreten, sollten Sie sich zunächst an ihren Fachhändler wenden.“

## Greek

«Ο εξοπλισμός έχει εγκριθεί για πανευρωπαϊκή σύνδεση μεμονωμένου τερματικού με το δημόσιο τηλεφωνικό δίκτυο μεταγωγής (PSTN), σύμφωνα με την απόφαση 98/482/ΕΚ του Συμβουλίου· ωστόσο, επειδή υπάρχουν διαφορές μεταξύ των επιμέρους PSTN που παρέχονται σε διάφορες χώρες, η έγκριση δεν παρέχει απ' εαυτής ανεπιφύλακτη εξασφάλιση επιτυχούς λειτουργίας σε κάθε σημείο απόληξης του δικτύου PSTN.

Εάν ανακύψουν προβλήματα, θα πρέπει κατ' αρχάς να απευθύνεστε στον προμηθευτή του εξοπλισμού σας.»

## Italian

«La presente apparecchiatura terminale è stata approvata in conformità della decisione 98/482/CE del Consiglio per la connessione paneuropea come terminale singolo ad una rete analogica PSTN. A causa delle differenze tra le reti dei differenti paesi, l'approvazione non garantisce però di per sé il funzionamento corretto in tutti i punti di terminazione di rete PSTN.

In caso di problemi contattare in primo luogo il fornitore del prodotto.»

## Portuguese

«Este equipamento foi aprovado para ligação pan-europeia de um único terminal à rede telefónica pública comutada (RTPC) nos termos da Decisão 98/482/CE. No entanto, devido às diferenças existentes entre as RTPC dos diversos países, a aprovação não garante incondicionalmente, por si só, um funcionamento correcto em todos os pontos terminais da rede da RTPC.

Em caso de problemas, deve entrar-se em contacto, em primeiro lugar, com o fornecedor do equipamento.»

## Spanish

«Este equipo ha sido homologado de conformidad con la Decisión 98/482/CE del Consejo para la conexión paneuropea de un terminal simple a la red telefónica pública conmutada (RTPC). No obstante, a la vista de las diferencias que existen entre las RTPC que se ofrecen en diferentes países, la homologación no constituye por sí sola una garantía incondicional de funcionamiento satisfactorio en todos los puntos de terminación de la red de una RTPC.

En caso de surgir algún problema, procede ponerse en contacto en primer lugar con el proveedor del equipo.»

## Swedish

”Utrustningen har godkänts i enlighet med rådets beslut 98/482/EG för alleuropeisk anslutning som enskild terminal till det allmänt tillgängliga kopplade telenätet (PSTN). På grund av de skillnader som finns mellan telenätet i olika länder utgör godkännandet emellertid inte i sig självt en absolut garanti för att utrustningen kommer att fungera tillfredsställande vid varje telenätsanslutningspunkt.

Om problem uppstår bör ni i första hand kontakta leverantören av utrustningen.”



## Produto compatível com a certificação ENERGY STAR



ENERGY STAR é um programa conjunto da Agência de Protecção Ambiental dos E.U.A. e do Departamento de Energia dos E.U.A. que ajuda a poupar dinheiro e a proteger o ambiente através de produtos e práticas eficazes em termos da gestão de energia.

Todos os produtos da ASUS com o logótipo da ENERGY STAR são compatíveis com a norma ENERGY STAR e a respectiva função de gestão de energia encontra-se activada por predefinição. O monitor e o computador serão automaticamente colocados em suspensão após 15 e 30 minutos de inactividade. Para reactivar o computador, clique no rato ou prima qualquer tecla do teclado.

Visite o site <http://www.energy.gov/powermanagement> para mais informação sobre a gestão de energia e os benefícios que daí resultam para o ambiente. Pode também visitar o site <http://www.energystar.gov> para obter informação mais detalhada sobre o programa ENERGY STAR.

---

**NOTA:** A certificação Energy Star NÃO é suportada em produtos FreeDos e Linux.

---

## Rótulo ecológico da União Europeia

O rótulo ecológico europeu foi atribuído a este computador portátil, o que significa que este produto tem as seguintes características:

1. Baixo consumo de energia em utilização e em modo de espera.
2. Utilização limitada de metais pesados tóxicos.
3. Utilização limitada de substâncias nocivas ao ambiente e saúde.
4. Diminuição da utilização dos recursos naturais através do encorajamento à reciclagem.
5. Concebido para fáceis actualizações e maior duração através da disponibilização de componentes de substituição como baterias, fontes de alimentação, teclados, memórias e, caso estejam disponíveis, unidades de CD ou DVD.
6. Redução de resíduos sólidos através da política de devolução.

Para mais informações acerca do rótulo ecológico da EU, visite a página principal do Rótulo Ecológico da União Europeia: <http://www.ecolabel.eu>.

## **Declaração e conformidade relativa às normas ambientais a nível global**

A ASUS rege-se pelo conceito do design ecológico na produção dos seus produtos e garante que todas as etapas do ciclo de vida do produto ASUS estão de acordo com as normas ambientais a nível global. Além disso, a ASUS revela as informações relevantes de acordo com os requisitos regulamentares.

Consulte a página <http://csr.asus.com/english/Compliance.htm> para obter informações relativas aos requisitos regulamentares cumpridos pela ASUS:

### **Declarações de material do Japão JIS-C-0950**

### **REACH SVHC da UE**

### **RoHS Coreia**

### **Leis energéticas da Suíça**

## **Reciclagem ASUS/Serviços de devolução**

Os programas de reciclagem e de devolução da ASUS resultam do nosso compromisso de elevar os padrões da protecção do nosso ambiente. Oferecemos soluções para que possa reciclar de forma responsável os nossos produtos, baterias e outros componentes, assim como os materiais de embalagem. Visite a página <http://csr.asus.com/english/Takeback.htm> para obter informações relativas ao processo de reciclagem em diferentes regiões.

# EC Declaration of Conformity



We, the undersigned,

Manufacturer:	ASUSTeK COMPUTER INC.
Address, City:	4F, No. 150, LI-TE Rd., PEITOU, TAIPEI 112, TAIWAN
Country:	TAIWAN
Authorized representative in Europe:	ASUS COMPUTER GmbH
Address, City:	HARKORT STR. 21-23, 40880 RATINGEN
Country:	GERMANY

declare the following apparatus:

Product name :	Notebook PC
Model name :	T100T, H100T, R104T

conform with the essential requirements of the following directives:

**2004/108/EC-EMC Directive**

<input checked="" type="checkbox"/> EN 55022:2010	<input checked="" type="checkbox"/> EN 55024:2010
<input checked="" type="checkbox"/> EN 61000-3-2:2006+A2:2009	<input checked="" type="checkbox"/> EN 61000-3-3:2008
<input type="checkbox"/> EN 55013:2001+A1:2003+A2:2006	<input type="checkbox"/> EN 55020:2007+A11:2011

**1999/5/EC-R & TTE Directive**

<input checked="" type="checkbox"/> EN 300 328 V1.7.1(2006-10)	<input checked="" type="checkbox"/> EN 301 489-1 V1.9.2(2011-09)
<input type="checkbox"/> EN 300 440-1 V1.6.1(2010-08)	<input type="checkbox"/> EN 301 489-3 V1.4.1(2002-08)
<input type="checkbox"/> EN 300 440-2 V1.4.1(2010-08)	<input type="checkbox"/> EN 301 489-4 V1.4.1(2009-05)
<input type="checkbox"/> EN 301 511 V9.0.2(2003-03)	<input type="checkbox"/> EN 301 489-7 V1.3.1(2005-11)
<input type="checkbox"/> EN 301 908-1 V5.2.1(2011-05)	<input type="checkbox"/> EN 301 489-9 V1.4.1(2007-11)
<input type="checkbox"/> EN 301 908-2 V5.2.1(2011-07)	<input checked="" type="checkbox"/> EN 301 489-17 V2.1.1(2009-05)
<input checked="" type="checkbox"/> EN 301 893 V1.6.1(2011-11)	<input type="checkbox"/> EN 301 489-24 V1.5.1(2010-09)
<input type="checkbox"/> EN 302 544-2 V1.1.1(2009-01)	<input type="checkbox"/> EN 302 326-2 V1.2.2(2007-06)
<input type="checkbox"/> EN 302 623 V1.1.1(2009-01)	<input type="checkbox"/> EN 302 326-3 V1.3.1(2007-09)
<input type="checkbox"/> EN 50360:2001	<input type="checkbox"/> EN 301 357-2 V1.4.1(2008-11)
<input type="checkbox"/> EN 62479:2010	<input type="checkbox"/> EN 302 291-1 V1.1.1(2005-07)
<input type="checkbox"/> EN 60385:2002	<input type="checkbox"/> EN 302 291-2 V1.1.1(2005-07)
<input checked="" type="checkbox"/> EN 62311:2008	

**2006/95/EC-LVD Directive**

<input checked="" type="checkbox"/> EN 60950-1 / A12:2011	<input type="checkbox"/> EN 60065:2002 / A12:2011
---	---

**2009/125/EC-ErP Directive**

<input checked="" type="checkbox"/> Regulation (EC) No. 1275/2008	<input checked="" type="checkbox"/> Regulation (EC) No. 278/2009
<input type="checkbox"/> Regulation (EC) No. 642/2009	

**2011/65/EU-RoHS Directive**

Ver. 130208

**CE marking**



(EC conformity marking)

Position : CEO

Name : Jerry Shen

Declaration Date: 10/09/2013

Year to begin affixing CE marking:2013

Signature : \_\_\_\_\_

