

SL10029
Revidirana izdanja V3
December 2014



Tablični računalnik ASUS

Mobilna priklopna postaja ASUS

E-priročnik

T100 Serija

ASUS[®]
IN SEARCH OF INCREDIBLE

Informacije o avtorskih pravicah

Nobeno od teh navodil, vključno s proizvodi in programi, ki so tu opisani, ne sme biti kopirano, preneseno, prepisano, shranjeno v nadomestnih sistemih ali prevedeno v katerikoli jezik, v kakršnikoli obliki ali z drugimi sredstvi, razen dokumentacije shranjene s strani kupca v namene izdelave varnostne kopije, brez posebnega pisnega dovoljenja ASUSTek COMPUTER INC. ("ASUS").

ASUS PREDSTAVLJA TA NAVODILA "KOT SO" BREZ KAKRŠNEKOLI GARANCIJE, BODISI IZRAŽENE ALI VNEŠENE, VKLJUČNO VENDAR NE OMEJENO NA VNEŠENE GARANCIJE ALI POGOJEV PRODAJE ALI PRIPRAVLJENOSTI ZA DOLOČENE NAMENE. V NOBENEM PRIMERU NE BO ASUSU, NJEGOVI DIREKTORJI, USLUŽBENCI, ZAPOSLENI ALI PRODAJALCI ODGOVORNI ZA KAKRŠNEKOLI NEPOSREDNE, POSEBNE, SUČAJNE ALI POSLEDIČNE POŠKODBE (VKLJUČNO Z POSLEDICAMI ZARADI IZGUBE DOBITKA, IZGUBE POSLOVANJA, IZGUBE UPORABNOSTI ALI PODATKOV, PREKINITVJO POSLOVANJA IN PODOBNO), TUDI ČE JE BIL ASUSU SVETOVANO O MOŽNOSTIH TOVRSTNIH POŠKODB, DO KATERIH JE PRIŠLO ZARADI OKVARE ALI NAPAKE V TEM NAVODILU ALI NA PROIZVODU.

Proizvodi in imena podjetij, ki se pojavljajo v teh navodilih so ali pa niso registrirane blagovne znamke ali avtorsko zaščitene s strani svojih podjetij in se uporabljajo le za poimenovanje ali razlago in v korist lastnika, brez potrebe po kršitvah.

PODROBNOSTI IN INFORMACIJE, KI JIH NAVODILA VSEBUJEJO SO DANE LE V NAMENE INFORMIRANJA IN SE LAHKO SPREMEMIJO KADARKOLI BREZ OPOZORILA IN NISO DEL OBVEZE S STRANI ASUS-A. ASUS NE NOSI NOBENE ODGOVORNOSTI ALI OBVEZE ZA KAKRŠNEKOLI NAPAKE ALI NEPRAVILNOSTI, KI SE LAHKO POJAVIJO V TEH NAVODILIH, VKLJUČNO S PROIZVODI IN OPISANIMI PROGRAMI.

Copyright © 2014 ASUSTeK COMPUTER INC. Vse pravice pridržane.

Omejitev odgovornosti

Zaradi napake s strani ASUS-a ali koga drugega, se pojavi priložnosti pri kateri ste upravičeni do povrnitve škode s strani ASUS-a. V takem primeru, ne glede na to, da ste upravičeni do povrnitve škode s strani ASUS-a, je ASUS odgovoren le za poškodbe na telesu (vključno s smrtjo) in poškodbe na premoženju in na osebnem premoženju, ali kakšne druge dejanske ali neposredne poškodbe, ki so rezultat izogibanja ali neuspešne izvedbe pravnih dolžnosti v okviru garancije, v vrednosti zapisane pogodbene cene vsakega izdelka.

ASUS nosi odgovornost samo za nadomestitev vaše škode, poškodb ali zahtevka v pogodbi, postopka ali prekrška v okviru garancije.

Ta omejitev se nanaša tudi na dobavitelje in prodajalce ASUS-a. To je maksimalna kolektivna odgovornost ASUSA, njihovih dobaviteljev in prodajalcev.

ASUS NI POD NOBENIM POGOJEM ODGOVOREN ZA SLEDEČE: (1) ZAHTEVEK TRETJE OSEBE ZA POŠKODBE PROTI VAM; (2) IZGUBA ALI POŠKODBA NA VAŠIH ZAPISIH ALI PODATKIH; ALI (3) POSEBNA, NENAMERNA ALI NEPOSREDNA ŠKODA, ALI KAKRŠNAKOLI POSLEDIČNA POSLOVNA ŠKODA (VKLJUČNO Z IZGUBLJENIM DOBIČKOM ALI PRIHRANKI), TUDI ČE JE ASUSU, NJEGOVI DOBAVITELJI ALI NJIHOV PRODAJALEC O TEJ MOŽNOSTI OBVEŠČEN.

Storitev in podpora

Obiščite več jezikovno internet stran <http://support.asus.com>

Kazalo

O tem priročniku	7
Konvencije, uporabljene v tem priročniku	8
Ikone.....	8
Pisave	8
Varnostna opozorila.....	9
Uporaba tabličnega računalnika ASUS.....	9
Vzdrževanje tabličnega računalnika ASUS.....	10
Pravilno odlaganje	11

1. poglavje: Namestitev strojne opreme

Pogled od zgoraj.....	14
Funkcije tabličnega računalnika ASUS.....	16
Pogled z zgornje in zadnje strani.....	16
Spodnja stran.....	20
Funkcije mobilne prikladne postaje ASUS	21
Pogled od zgoraj.....	21
Levi del	23

2. poglavje: Uporaba tabličnega računalnika ASUS in mobilne priključne postaje ASUS

Uvod	26
Tablico priključite na mobilno prikladno postajo.....	26
Polnjenje tabličnega računalnika ASUS.....	27
Dvignite pokrov, da odprete zaslon.....	29
Pritisnite gumb za vklop/izklop.....	29
Poteze za sledilno ploščico in sledilna ploščica	30
Uporaba potez na zaslonu na dotik.....	30
Uporaba potez na sledilni ploščici	34
Uporaba tipkovnice	42
Funksijske tipke.....	42
Tipki Windows® 8.1.....	43

3. poglavje: Delo s sistemom Windows® 8.1

Prvi zagon.....	46
Uporabniški vmesnik Windows®	47
Začetni zaslon	47
Dostopne točke.....	48
Gumb Start.....	51
Prilagajanje začetnega zaslona	53
Delo v programih Windows®	54
Zagon programov	54
Prilagajanje programov.....	54
Dostop do zaslona Programi.....	57
Vrstica s čarobnimi gumbi.....	59
Funkcija Snap (Zataknitev).....	62
Druge bližnjice na tipkovnici.....	64
Povezovanje z brezžičnimi omrežji	66
Wi-Fi.....	66
Bluetooth	67
Airplane mode.....	68
Povezovanje z žičnimi omrežji.....	69
Konfiguriranje dinamične omrežne povezave IP/PPPoE.....	69
Konfiguriranje omrežne povezave s statičnim naslovom IP	70
Zaustavitev tabličnega računalnika ASUS.....	71
Stanje pripravljenosti tabličnega računalnika ASUS.....	71
Zaklenjeni zaslon sistema Windows® 8.1	72
Kako iz zaklenjenega zaslona.....	72
Prilagajanje zaklenjenega zaslona	73
Odpravljanje težav	75

Osvežitev računalnika	75
Ponastavitev računalnika.....	76
Napredne možnosti	77

Nasveti in pogosta vprašanja

Uporabni nasveti za tablični računalnik ASUS	80
Pogosta vprašanja o strojni opremi	81
Pogosta vprašanja o programski opremi	84

Dodatki

Notranja skladnost modema.....	88
Pregled	88
Izjava o omrežni združljivosti	89
Neglasovna oprema	89
Izjava komisije za zvezne komunikacije	91
Izjava o skladnosti (R in TTE direktive 1999/5/EC)	92
Izjava o svarilu pred FCC izpostavitvijo radijski frekvenci (RF)	93
Informacija o izpostavljenosti RF (SAR)	93
CE oznaka	94
Informacija o izpostavljenosti RF (SAR) – CE.....	95
Brezžični operacijski kanal za različne domene.....	96
Francija omejitev brezžičnega frekvenčnega pasu	96
UL varnostni napotki	98
Zahteve za varno napajanje.....	99
Obvestila TV sprejemnika	99
REACH	99
Obvestilo o produktu podjetja Macrovision.....	99
Preprečitev izgube sluha.....	99

Nordic Lithium Cautions (for lithium-ion batteries).....	100
Varnostne informacije za optični pogon.....	101
Obvestilo o premazu	101
Odobritev CTR 21 (za prenosne računalnike z vgrajenim modemom)	102
Eko-oznaka Evropske unije	104
Skladnost z globalnimi okoljskimi predpisi in izjava	105
ASUS recikliranja in vračanja Storitve.....	105

O tem priročniku

Ta priročnik vsebuje informacije o lastnostih strojne in programske opreme vašega tabličnega računalnika ASUS in mobilne priključne postaje ASUS, ki so organizirane v naslednja poglavja:

1. poglavje: Namestitev strojne opreme

To poglavje opisuje komponente strojne opreme vašega tabličnega računalnika ASUS in mobilne priključne postaje ASUS.

2. poglavje: Uporaba tabličnega računalnika ASUS in mobilne priključne postaje ASUS

To poglavje opisuje, kako lahko uporabljate različne dele tabličnega računalnika ASUS in mobilne priključne postaje ASUS.

3. poglavje: Delo s sistemom Windows® 8.1

V tem poglavju je opisana uporaba operacijskega sistema Windows® 8.1 v tablici ASUS.

4. poglavje: Nadgrajevanje tabličnega računalnika ASUS

To poglavje vas bo vodilo skozi postopek menjave in posodobitve delov vašega tabličnega računalnika ASUS.

Nasveti in pogosta vprašanja

V tem razdelku najdete nekatere priporočene nasvete ter pogosta vprašanja o strojni in programski opremi, ki jih lahko preberete, kadar opravljate vzdrževalna dela ali odpravljate težave na svojem tabličnem računalniku.

Dodatki

Poglavje vsebuje tudi opombe in varnostna obvestila za vaš tablični računalnik ASUS in mobilno priključno postajo ASUS.

Konvencije, uporabljene v tem priročniku

Za poudarjanje najpomembnejših informacij v tem priročniku so sporočila prikazana tako:

POMEMBNO! V tem sporočilu so navedene pomembne informacije, ki jih morate upoštevati, če želite dokončati opravilo.

OPOMBA: V tem sporočilu so navedene dodatne informacije in nasveti, uporabni za dokončanje opravil.

OPOZORILO! V tem sporočilu so navedene pomembne informacije, ki jih morate upoštevati, da se zaščitite med izvajanjem določenih opravil in da preprečite poškodbe podatkov ter komponent v svojem Tabličnem računalniku ASUS.

Ikone

Spodnje ikone označujejo, s katero napravo lahko dokončate nabor opravil ali postopkov v tabličnem računalniku ASUS.



= Uporabite zaslon na dotik.



= Uporabite sledilno ploščico.



= Uporabite tipkovnico.

Pisave

Krepko = Označuje meni ali element, ki ga morate izbrati.

Ležeče = To prikazuje razdelke, na katere se lahko nanašate v tem priročniku.

Varnostna opozorila

Uporaba tabličnega računalnika ASUS



Tablico ASUS uporabljajte v okoljih s temperaturo med 5 °C (41°F) in 35 °C (95 °F).



Upoštevajte nalepko z navedeno jakostjo na spodnji strani tabličnega računalnika ASUS in preverite, da je vaš kabel za prikllop primeren navedeni jakosti.



Tabličnega računalnika ne uporabljajte v naročju ali blizu katerega koli drugega dela telesa, da preprečite neudobje ali poškodbe zaradi izpostavljenosti vročini.



S tablico ASUS ne uporabljajte poškodovanih napajalnih kablov, dodatkov in drugih zunanjih naprav.



Ko je tablični računalnik ASUS **VKLOPLJEN**, ga ne premikajte in ne pokrivajte z nobenim materialom, ki lahko zmanjšajo kroženje zraka.



Tabličnega računalnika ne nameščajte na neravne ali nestabilne delovne površine.



Tablični računalnik ASUS lahko spustite skozi rentgenske naprave na letališčih (ki se uporabljajo za elemente na transportnem traku), vendar ga ne izpostavljajte magnetnim detektorjem ali palicam.



Obrnite se na ponudnika letalskih storitev, kjer boste dobili več informacij o sorodnih storitvah, ki jih lahko uporabljate med letom, in omejitvah, ki jih morate upoštevati pri uporabi prenosnega računalnika med letom.

Vzdrževanje tabličnega računalnika ASUS



Pred čiščenjem tablični računalnik ASUS izključite iz električnega napajanja in odstranite akumulator (če je treba). Uporabite čisto celulozno gobico ali krpo iz irhovine ter jo navlažite z raztopino neabrazivnega detergenta in nekaj kapljicami tople vode. S čisto krpo odstranite morebitno dodatno vlago iz tabličnega računalnika.



Na tabličnem računalniku ali blizu njega ne uporabljajte močnih raztopil, kot so razredčila, benzen ali druge kemikalije.



Na tablični računalnik ASUS ne postavljajte predmetov.



Tabličnega računalnika ASUS ne izpostavljajte močnim magnetnim ali električnim poljem.



Tabličnega računalnika ASUS ne uporabljajte na dežju, v vlažnih prostorih ali blizu tekočin oziroma ga ne izpostavljajte tekočinam, dežju ali vlagi.



Tabličnega računalnika ASUS ne uporabljajte v prašnih prostorih.



Prenosnega računalnika ne uporabljajte blizu mest, kjer pušča plin.

Pravilno odlaganje



NE ZAVRZITE Tabličnega računalnika ASUS in mobilno priključno postajo ASUS med komunalne odpadke. Ta izdelek je bil zasnovan tako, da omogoča ponovno uporabo delov in recikliranje. Simbol prekrižanega smetnjaka nakazuje, da se izdelek (električna, elektronska oprema in baterije, ki vsebujejo živo srebro) ne sme odlagati na javno smetišče. Preverite lokalne predpise, ki določajo odstranitev elektronskih izdelkov.



NE ZAVRZITE baterije med komunalne odpadke. Simbol prekrižanega smetnjaka ponazarja, da se baterij ne sme odlagati skupaj s komunalnimi odpadki.

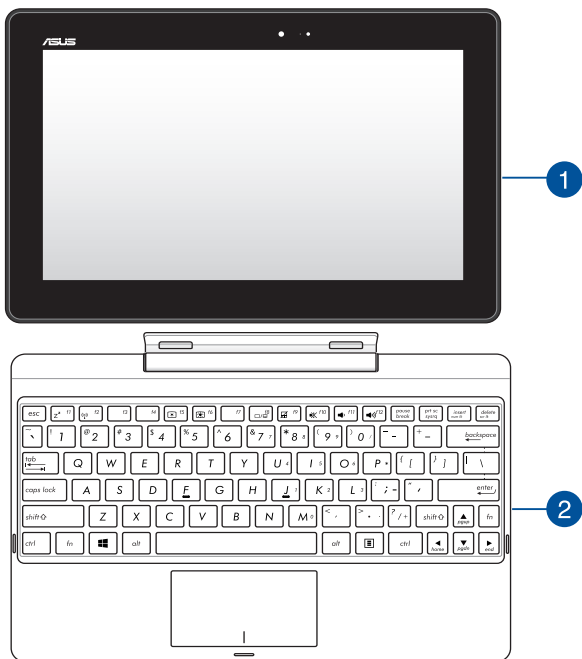
1. poglavje:

Namestitev strojne opreme

Pogled od zgoraj

OPOMBA:

- Videz tipkovnice se lahko razlikuje glede na regijo ali državo. Pogled od zgoraj se lahko razlikuje glede na model tabličnega računalnika ASUS.
- Mobilna priključna postaja ASUS je združljiva s tabličnim računalnikom ASUS serije T100.



1 Tablični računalnik ASUS

Vaš tablični računalnik ASUS izpolnjuje vaše potrebe po mobilnosti, saj mu je priložena mobilna priključna postaja ASUS. Tablični računalnik ima tudi lastne funkcije za delo in zabavo, ki jih lahko aktivirate s potezami na zaslonu na dotik.

OPOMBA: Dodatne podrobnosti o uporabi tabličnega računalnika najdete v tem priročniku razdelkih *Funkcije tabličnega računalnika* in *Poteze za tablični računalnik in sledilno ploščico*.

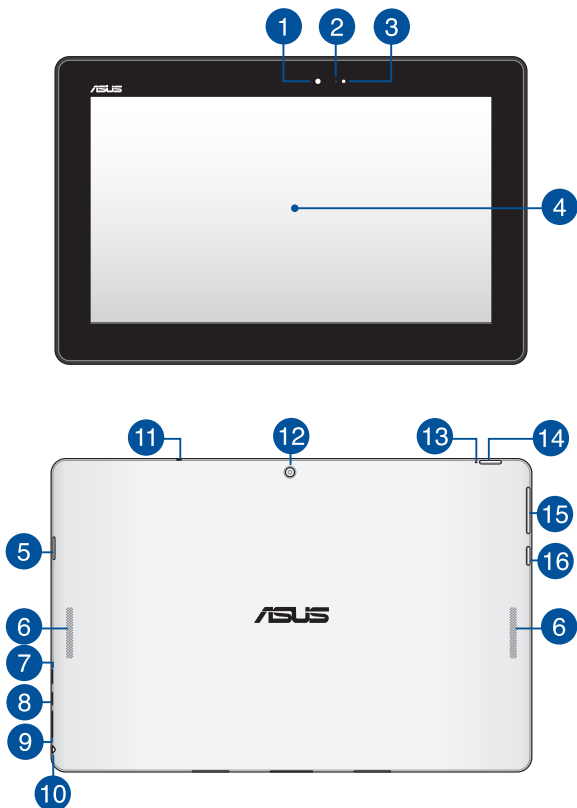
2 Mobilna priklopna postaja ASUS

Mobilna priklopna postaja ASUS ponuja dodatne možnosti vnosa za zaslon na dotik, in sicer prek sledilne ploščice in tipkovnice.

POMEMBNO! Več informacij o namestitvi tabličnega računalnika na mobilno priklopno postajo ali odstranitvi tabličnega računalnika iz mobilne priklopne postaje najdete v tem priročniku v razdelkih *Namestitev tabličnega računalnika na mobilno priklopno postajo* in *Odstranjevanje tabličnega računalnika*.

Funkcije tabličnega računalnika ASUS

Pogled z zgornje in zadnje strani



1 Sprednja kamera

Z vgrajeno kamero na sprednji strani z ločljivostjo 1,2 megapikslov lahko s svojim tabličnim računalnikom ASUS snemate slike ali videoposnetke.

2 Indikator kamere

Indikator kamere prikazuje, kdaj je vgrajena kamera v uporabi.

3 Senzor za zaznavanje osvetlitve okolja

Senzor za zaznavanje osvetlitve okolja zazna količino svetlobe v vašem okolju. To sistemu omogoča, da samodejno prilagodi svetlost zaslona glede na svetlobne pogoje v okolju.

4 Plošča zaslona na dotik

Plošča zaslona na dotik visoke definicije nudi čudovit prikaz fotografij, video posnetkov in drugih multimedijskih posnetkov na vašem tabličnem računalniku ASUS. Omogoča vam tudi upravljanje tabličnega računalnika ASUS s potezami na dotik.

OPOMBA: Več informacij o uporabi potez na zaslonu na dotik med delom s prenosnim računalnikom ASUS lahko najdete v poglavju *Uporaba zaslona na dotik* v tem priročniku.

5 Reža za kartico mikro SD

Tablični računalnik ASUS ima vgrajeno režo za bralnik pomnilniških kartic, ki podpira formata microSD, microSDHC in microSDXC.

6 Zvočniki

Zvočniki omogočajo, da poslušate zvok neposredno od svojega tabličnega računalnika ASUS. Zvočne možnosti nadzoruje program.

OPOMBA: Nekateri modeli imajo enojni zvočnik.

7 Vrata micro USB 2.0

Vrata micro USB 2.0 (Universal Serial Bus) (univerzalno serijsko vodilo) uporabite za polnjenje baterije ali napajanje tablični računalnik ASUS.

8 Vrata mikro HDMI

Ta vrata so namenjena priključku mikro HDMI (visokoločljivostni večpredstavnostni vmesnik) in so združljiva s HDCP-jem za predvajanje visokoločljivostnih DVD-jev, diskov Blu-ray in druge zaščitene vsebine.

9 Reža za kartico mikro SIM (samo modeli z LTE)

Tablični računalnik ASUS ima vgrajeno režo za kartico mikro SIM, ki podpira omrežne pasove GSM, WCDMA in LTE.

10 Izhod za slušalke z mikrofonom/kombinirana vrata s priključkom za vhod za mikrofona

Prek teh vrat lahko tablični računalnik ASUS priključite na močnejše zvočnike ali slušalke z mikrofonom. Prek teh vrat lahko tablični računalnik ASUS povežete tudi z zunanjim mikrofonom.

11 Mikrofona

Vgrajeni mono mikrofona lahko uporabljate za video konference, glasovna narekovanja ali za enostavno snemanje zvoka.

12 Zadnja kamera

Vgrajena sprednja kamera omogoča slikanje in snemanje videoposnetkov s tabličnim računalnikom ASUS.

13 Dvobarvni indikator polnjenja akumulatorja

Dve barvni LED diodi nudita vizuelno indikacijo napoljenosti baterije. Za podrobnosti glejte prejšnje poglavje:

Barva	Stanje
Bela	Tablični računalnik ASUS je priključen na vir napajanja, stanje akumulatorja pa je med 95 % in 100 %.
Oranžna	Tablični računalnik ASUS je priključena na vir napajanja, baterija se polni, stanje napoljenosti baterije manj kot 95 %.
NE SVETI	Tablični računalnik ASUS deluje na akumulatorsko napajanje, stanje akumulatorja pa je med 10 % in 100 %.

14 Gumb za vklop/izklop

Pritisnite gumb za vklop/izklop, če želite vklopiti tablični računalnik ASUS oziroma vklopiti ali izklopiti način spanja.

Če se tablični računalnik ASUS Pad neha odzivati, pritisnite in pridržite gumb za vklop/izklop za približno deset (10) sekund, da se prisilno zaustavi.

POMEMBNO! Če sistem znova zaženete na silo, lahko izgubite podatke. Toplo vam priporočamo, da redno ustvarjate varnostne kopije podatkov.

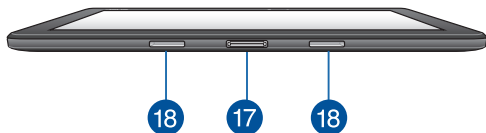
15 Gumb za glasnost

Z gumbom za glasnost lahko povečate ali zmanjšate glasnost tabličnem računalniku ASUS.

16 Gumb Windows®

Dotaknite se tega gumba, da se vrnete nazaj na začetni zaslon. Če ste že na začetnem zaslonu, se z dotikom tega gumba vrnete na zadnjo odprto aplikacijo.

Spodnja stran



17 Vrata za prikllop

Na ta vrata priključite mobilno priklopno postajo, da boste lahko uporabljali tipkovnico, sledilno ploščico in vrata USB 3.0*.

18 Rež za tečaje

Poravnajte in vstavite kljukice zapaha v te luknje, da boste varno namestili tablični računalnik na mobilno priklopno postajo.

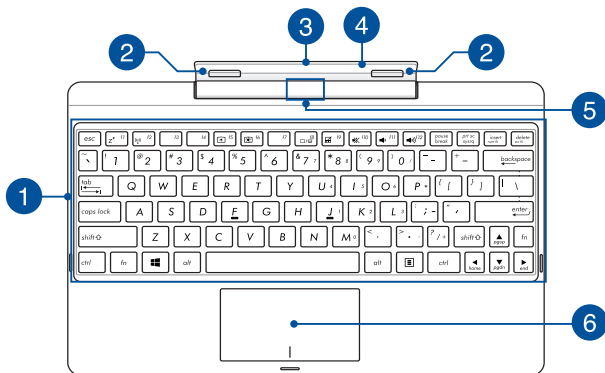
** le pri izbranih modelih*

Funkcije mobilne priključne postaje ASUS

POMEMBNO! Mobilna priključna postaja ASUS je opcijski dodatek.

OPOMBA: Videz tipkovnice se lahko razlikuje glede na regijo ali državo.

Pogled od zgoraj



1

Tipkovnica

Tipkovnica zagotavlja tipke QWERTY polne velikosti z udobno globino prenosa za tipkanje. Omogoča vam tudi uporabo funkcijskih tipk, hiter dostop do sistema Windows® in upravljanje drugih večpredstavnostnih funkcij.

OPOMBA: Razporeditev tipkovnice se razlikuje glede na ozemlje.

- 2 Kljukice zapaha**

S kljukicam zapaha lahko tablični računalnik varno namestite na mobilno priklopno postajo.
- 3 Priključek za priklop**

Tablični računalnik varno namestite na mobilno priklopno postajo tako, da poravnate vrata postaje na vrhu tega priključka.
- 4 Tečaj**

Ta zgib podpira tablični računalnik, ko je priključen na mobilno priklopno postajo. Hkrati tudi drži tablični računalnik na mestu, medtem ko prilagajate zorni kot.
- 5 Gumb za sprostitvev**

Ta gumb pritisnite za varno odstranitev tabličnega računalnika iz mobilne priklopne postaje.
- 6 Sledilna ploščica**

Sledilna ploščica omogoča uporabo več potez za pomikanje po zaslonu, kar vam zagotavlja intuitivno uporabniško izkušnjo. Ploščica tudi simulira funkcije navadne miške.

OPOMBA: za več informacij glejte razdelek *Uporaba sledilne ploščice* v tem priročniku.

Levi del



7 Vrata USB 2.0*

Vrata USB (Univerzalno serijsko vodilo) so združljiva z napravami USB 2.0 ali USB 1.1, kot so tipkovnice, kazalci, pomnilniški ključki, zunanji trdi diski, zvočniki, kamere in tiskalniki.

Vrata USB 3.0*

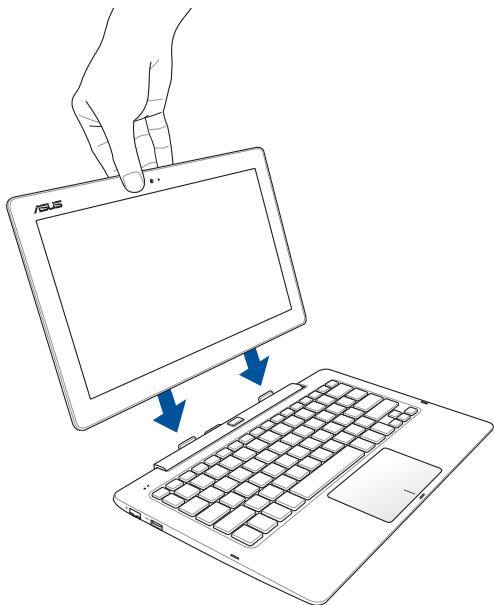
Vrata za univerzalno serijsko vodilo 3.0 (USB 3.0) omogoča prenos podatkov do 5 Gbit/s in je združljiva z USB 2.0.

** le pri izbranih modelih*

2. poglavje: ***Uporaba tabličnega računalnika ASUS in mobilne priključne postaje ASUS***

Uvod

Tablico priključite na mobilno priključno postajo.



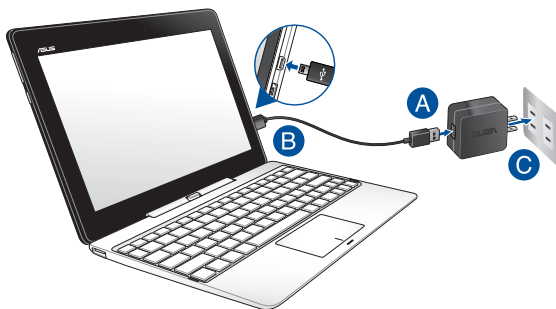
Polnjenje tabličnega računalnika ASUS.

- Kabel micro USB povežite s polnilnikom.
- Priključek mikro USB priključite v tablični računalnik ASUS.
- Polnilnik vključite v ozemljeno električno vtičnico.



Tablični računalnik ASUS morate pred prvo uporabo polniti **8 ure** v načinu baterije.

OPOMBA: Napajalni adapter se lahko razlikuje po videzu, kar je odvisno od modela in vaše regije. Uporabite le priloženi napajalni adapter.



OPOMBA!

Informacije o napajalnem adapterju:

- Vhodna napetost: 100–240 V AC
- Vhodna frekvenca: 50–60Hz
- Nazivni izhodni tok: 2A (10 W za priklopno postajo brez trdega diska ali 18 W za priklopno postajo s trdim diskom)
- Nazivna izhodna moč: 5V (10W za priklopno postajo brez trdega diska) ali 9V (18W za priklopno postajo s trdim diskom)

POMEMBNO!

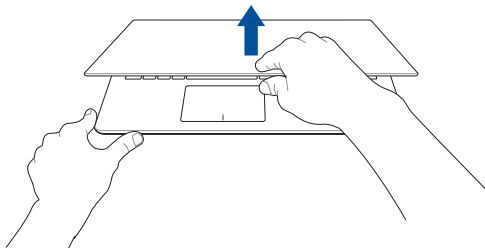
- Na vašem tabličnem računalniku ASUS poiščite oznako z oceno vhoda/izhoda in se prepričajte, da se ujema z informacijami na vašem adapterju. Nekateri modeli tabličnih računalnikov ASUS imajo lahko več ocen izhodnega toka, odvisno od razpoložljive inventarne številke.
- Pred prvim vklopom tabličnega računalnika ASUS se prepričajte, da je računalnik priključen na ozemljen napajalni adapter. Priporočamo vam, da uporabite ozemljeno vtičnico, kadar se tablični računalnik ASUS napaja preko adapterja.
- Vtičnica mora biti zlahka dostopna in blizu tabličnega računalnika ASUS.
- Tablični računalnik ASUS odklopite iz napajanja tako, da ga izključite iz vtičnice.

OPOZORILO!

Preberite naslednje varnostne ukrepe za baterijo svojega tabličnega računalnika ASUS:

- Baterijo v napravi lahko odstranijo samo serviserji, pooblaščenici s strani družbe ASUS.
- Če bi baterijo, ki je v tej napravi, želeli odstraniti ali razstaviti, to predstavlja tveganje za požar ali opekline zaradi kemikalij.
- zaradi lastne varnosti upoštevajte opozorilne nalepke.
- Tveganje za eksplozijo, če baterijo zamenjate z baterijo neprimerne tipa.
- Ne zavržite v ogenj.
- Nikoli ne naredite kratkega stika na bateriji tabličnega računalnika ASUS.
- Baterije nikoli ne poskušajte demontirati ali znova namestiti.
- Baterije ne uporabljajte, če pušča.
- Baterijo in njene komponente je treba ustrezno reciklirati ali zavreči.
- Baterijo in ostale majhne komponente hranite izven dosega otrok.

Dvignite pokrov, da odprete zaslon.



Pritisnite gumb za vklop/izklop.



Poteze za sledilno ploščico in sledilna ploščica

Z gibi lahko zaženete programe in dostopate do nastavitve tabličnega računalnika ASUS. Glejte naslednje slike, kadar uporabljate poteze z rokami na zaslonu na dotik in sledilni ploščici.

OPOMBA: Spodnji posnetki zaslona so samo informativni. Videz zaslona na dotik se lahko razlikuje glede na model.

Uporaba potez na zaslonu na dotik

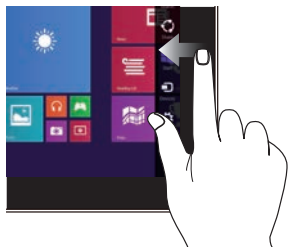
Z gibi lahko zaženete programe in dostopate do nastavitve tabličnega računalnika ASUS. Za vklop funkcij morate s prsti narediti poteze na zaslonu na dotik tabličnega računalnika ASUS.

Podrsajte levi rob



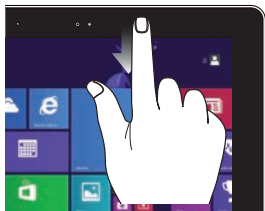
Za preklapljanje med odprtimi programi podrsajte levi rob zaslona.

Podrsajte desni rob



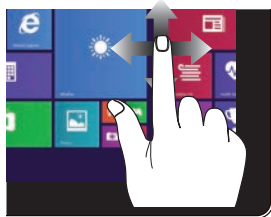
Za zagon **Charms bar (vrstice s čarobnimi gumb)** podrsajte desni rob zaslona.

Podrsajte zgornji rob



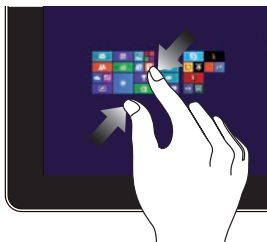
- Za ogled **Customize (Prilagajanje)** v Start screen (Začetni zaslon) podrsajte s prstom zgornji rob zaslona.
- V odprtem programu za ogled menija podrsajte zgornji rob zaslona.

Podrsajte s prsti



Za drsenje zaslona povlecite s prstom gor ali dol, za panoramsko pomikanje pa s prstom povlecite levo ali desno.

Pomanjšaj



Na zaslonu povlecite dva prsta skupaj.

Povečaj



Na zaslonu povlecite dva prsta narazen.

Tapni/dvojno tapni



- Tapnite na program, da ga zaženete.
- V načinu Desktop (Namizje) dvojno tapnite na program, da ga zaženete.

Tapni in pridrži



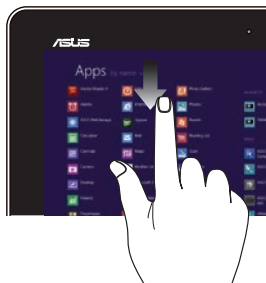
- Za premikanje programa tapnite na program, ga držite in povlecite na novo mesto.
- Za izhod iz programa tapnite in držite zgornjo stran odprtega programa in jo povlecite na dno zaslona.

Poteg navzgor



Podrsajte gor v začetnem zaslonu, da zaženete zaslon Apps (Programi).

Poteg navzdol



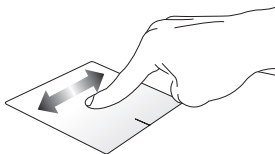
Podrsajte dol v zaslonu Apps (Programi), da se vrnete v začetni zaslon.

Uporaba potez na sledilni ploščici

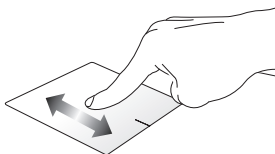
Premikanje kazalca

Če želite aktivirati kazalec, lahko tapnete ali kliknete kamor koli na sledilno ploščico, nato pa s prstom drsite po sledilni ploščici in tako premikate kazalec po zaslonu.

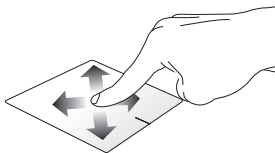
Pomik vodoravno



Pomik navpično

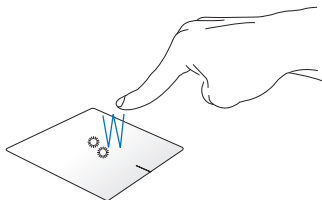


Pomik diagonalno



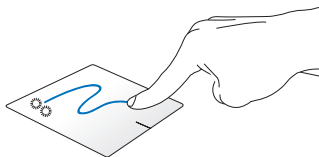
Poteze z enim prstom

Dotik, dvojni dotik / dvoklik



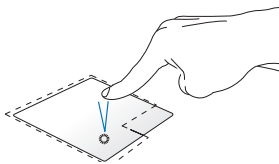
- V začetnem zaslonu aplikacijo zaženete tako, da se je dotaknete.
- V načinu Namizje element zaženete tako, da se ga dotaknete dvakrat.

Povleci in spusti



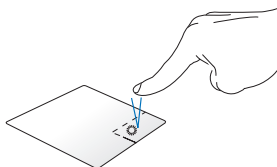
Elementa se hitro dotaknete dvakrat, nato pa z istim prstom drsite, ne da bi ga dvignili iz sledilne ploščice. Če želite element spustiti na novo lokacijo, prst dvignite iz sledilne ploščice.

Levi klik



- Na začetnem zaslonu kliknite program, da ga zaženete.
- V načinu namizja dvakrat kliknite program, da ga zaženete.

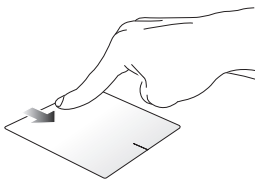
Desni klik



- Na začetnem zaslonu kliknite program, da ga izberete in zaženete vrstico z nastavitvami. S tem gumbom lahko zaženete tudi vrstico **All Apps (Vsi programi)**.
- V načinu namizja s tem gumbom odprete meni desnega klika.

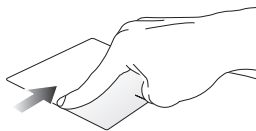
OPOMBA: Območja znotraj pikaste črte predstavljata lokaciji leve in desne tipke miške na sledilni ploščici.

Hitro drsenje iz zgornjega roba



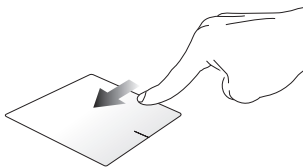
- Na začetnem zaslonu za prikaz vrstice **Vse vrstice** s prstom hitro drsite iz zgornjega roba.
- Če imate odprto aplikacijo, s hitrim drsenjem s prstom iz zgornjega roba odprete njen meni.

Hitro drsenje iz levega roba



Za prikaz trenutno zagnanih aplikacij s prstom hitro drsite iz levega roba.

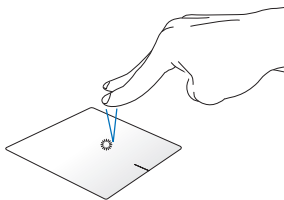
Hitro drsenje iz desnega roba



Za prikaz **Charms bar (vrstice s čarobnimi gumbi)** s prstom podrsajte od desnega roba.

Poteze z dvema prstoma

Dotik



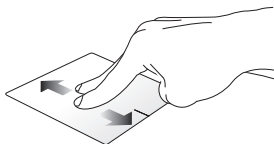
Z dvema prstoma tapnite na sledilno ploščico, da simulirate funkcijo desnega klika.

Obračanje



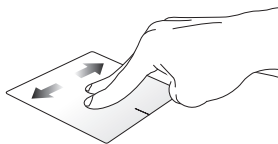
Če želite obrniti sliko, se sledilne ploščice dotaknite z dvema prstoma ter nato en prst obračajte v smeri urinega kazalca ali v nasprotni smeri urinega kazalca, medtem ko se drugi ne premika.

Dvoprstno drsenje (navzgor/navzdol)



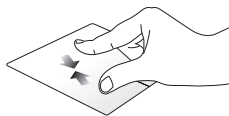
Za drsenje z dvema prstoma drsite navzgor ali navzdol.

Dvoprstno drsenje (levo/desno)



Za drsenje z dvema prstoma drsite levo ali desno.

Pomanjšaj



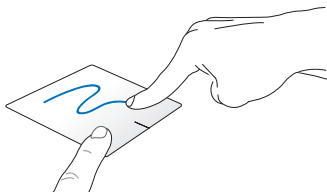
Na sledilni ploščici dva prsta povlecite skupaj.

Povečaj



Na sledilni ploščici dva prsta povlecite narazen.

Povleci in spusti



Izberite predmet ter nato pritisnite in pridržite gumb za levi klik. Z drugim prstom drsite navzdol po sledilni ploščici ter predmet tako povlecite in spustite na novo lokacijo.

Triprstni gibi

Poteg navzgor



S tremi prsti povlecite navzgor, da se prikažejo vsi delujoči programi.

Podrsajte levo/desno



S tremi prsti podrsajte levo ali desno, da se prikažejo odprte aplikacije v načinu namizja ali na začetnem zaslonu.

Poteg navzdol



S tremi prsti povlecite navzdol, da se prikaže način Namizje.

POMEMBNO! Poteze s tremi prsti na tabličnem računalniku ASUS privzeto niso omogočene. Če jih želite omogočiti, glejte razdelek *Omogočanje potez s tremi prsti*.



Omogočanje potez s tremi prsti

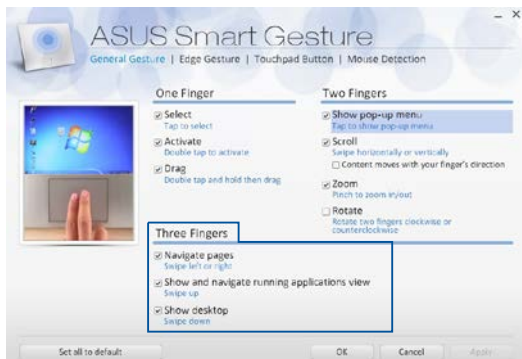
Takole aktivirate poteze s tremi prsti na sledilni ploščici:



ali



1. Zaženite namizni program.
2. V spodnjem desnem kotu opravilne vrstice tapnite  >  in tako zaženite aplikacijo ASUS Smart Gesture.
3. V podoknu Trije prsti obkljukajte naslednje elemente:
 - Krmari po strani
 - Pokaži in krmari po pogledu odprtih aplikacij
 - Pokaži namizje
4. Tapnite **Apply (Uporabi)**, nato pa tapnite **OK (V redu)**.



Uporaba tipkovnice

Funkcijske tipke

S funkcijskimi tipkami na tipkovnici lahko sprožite naslednje ukaze:



Za prehod tabličnega računalnika ASUS v **Sleep mode (stanje spanja)**



Za vklop ali izklop **Airplane mode (Načina letenja)**

OPOMBA: Če omogočite **Airplane mode (Način letenja)**, onemogočite vse brezžične povezave.



Zmanjša svetlost osvetljene tipkovnice



Poveča svetlost osvetljene tipkovnice



Za izklop zaslona



Preklopi način prikaza

OPOMBA: Preverite, ali je drugi zaslon priključen na tablični računalnik ASUS.



Omogoči ali onemogoči sledilno ploščico.



Vklopi ali izklopi zvočnike.



Zmanjšanja glasnost zvočnikov.



Poveča glasnost zvočnikov.

Tipki Windows® 8.1

Posebni tipki Windows® na tipkovnici se uporabljata tako:



To tipko pritisnite, da se vrnete nazaj na začetni zaslon. Če ste že na začetnem zaslonu, se s pritiskom te tipke vrnete na zadnjo odprto aplikacijo.



S to tipko simulirate funkcije desnega klika.

3. poglavje:

Delo s sistemom Windows® 8.1

Prvi zagon

Ko računalnik prvič zaženete, se prikaže več zaslonov, ki vas vodijo skozi konfiguracijo osnovnih nastavitev operacijskega sistema Windows® 8.1.

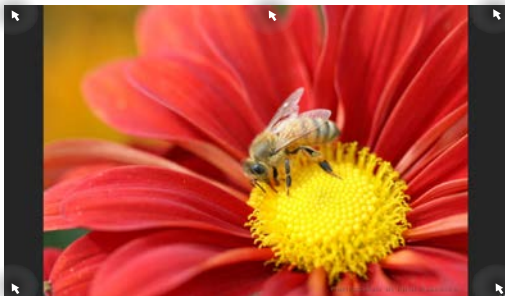
Tablični računalnik ASUS prvič zaženete tako:

1. Na tabličnem računalniku ASUS pritisnite gumb za vklop/izklop. Počakajte nekaj minut, da se prikaže namestitveni zaslon.
2. Na namestitvenem zaslonu izberite svojo regijo jezik, v katerem boste uporabljali tablični računalnik ASUS.
3. Natančno preberite pogoje licenčne pogodbe. Izberite **I accept (Sprejem)**.
4. Po navodilih na zaslonu konfigurirajte naslednje osnovne elemente:
 - Prilagoditev
 - Povežite se v splet
 - Nastavitve
 - Vaš račun
5. Potem ko konfigurirate osnovne elemente, Windows® 8.1 namesti vaše programe in izbrane nastavitve. Pazite, da bo tablični računalnik ASUS med tem postopkom ves čas priključen na napajanje.
6. Ko se postopek nameščanja zaključi, se pojavi začetni zaslon.

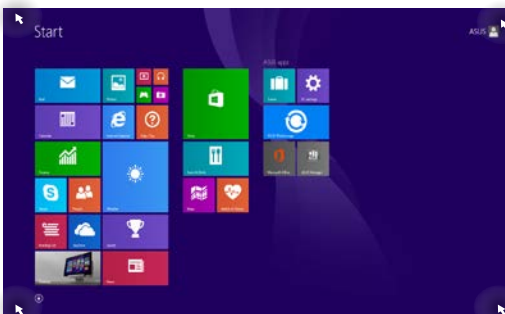
Dostopne točke

Dostopne točke na zaslonu vam omogočajo zagon programov in dostop do nastavitve tabličnega računalnika ASUS. Funkcije teh dostopnih točk lahko aktivirate s sledilno ploščico.

Dostopne točke v zagnanem programu



Dostopne točke na Začetnem zaslonu



Dostopna točka

Dejanje


zgornji levi kot


S kazalcem miške pokažite v zgornji levi kot in nato tapnite sličico nedavnega programa, da ga znova odprete.

Če ste zagnali več programov, se pomaknite navzdol, da prikažete vse zagnane programe.


spodnji levi kot

Na zaslonu delujočega programa:

S kazalcem miške pokažite v spodnji levi kot zaslona in tapnite , da se vrnete na začetni zaslon.

OPOMBA: Za vrnitev na začetni zaslon lahko tudi pritisnete tipko Windows  na tipkovnici.

Z začetnega zaslona:

S kazalcem miške pokažite v spodnji levi kot zaslona in tapnite , da se vrnete v ta program.

Dostopna točka

Dejanje

zgoraj ob strani

S kazalcem miške pokažite v zgornji kot ob strani, da se kazalec spremeni v ikono roke. Povlecite program in ga spustite na novo mesto.

OPOMBA: Ta funkcija dostopne točke deluje le na delujočem programu ali če želite uporabiti funkcijo pripenjanja. Za več informacij glejte opis funkcije pripenjanja v razdelku *Delo s programi Windows®*.

zgornji in spodnji desni kot

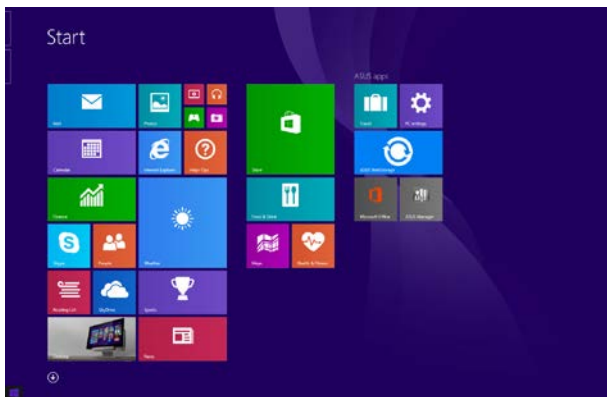
S kazalcem miške pokažite v zgornji ali spodnji desni kot, da odprete **Charms bar (Vrstica s čarobnimi gumbi)**.

Gumb Start

Sistem Windows 8.1 ima gumb Start (Začetek), ki vam omogoča preklapljanje med dvema nazadnje uporabljenima programoma. Gumb »Začetek« lahko odprete na začetnem zaslonu, ko ste v namiznem načinu, in v poljubnem programu, ki je trenutno odprt na zaslonu.

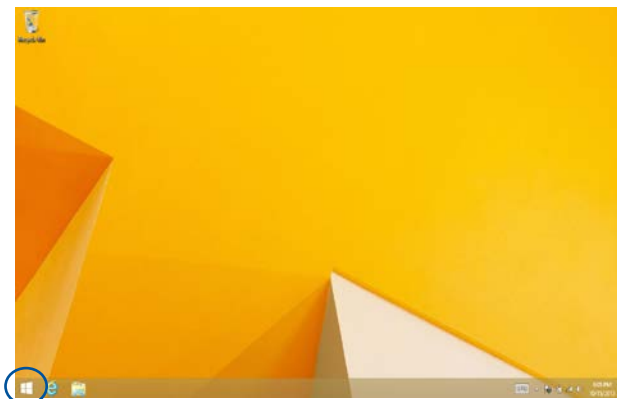
Gumb »Začetek« na začetnem zaslonu

OPOMBA: dejanska barva gumba »Začetek« se razlikuje glede na nastavitve zaslona, ki jih izberete za začetni zaslon.



Gumb »Začetek« prikazete tako, da kazalec miške premaknete v levi kot začetnega zaslona ali nad kateri koli odprt program.

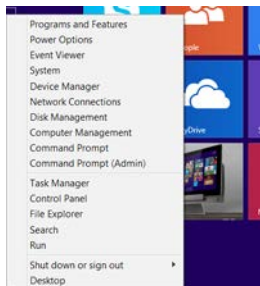
Gumb »Začetek« v namiznem načinu



Priročni meni

Priročni meni se pojavi kot polje z bližnjicami do nekaterih programov v Windows® 8.1, ko tapnete in pridržite gumb Start (Začetek).

V priročnem meniju so na voljo tudi te možnosti za zaustavitev tabličnega računalnika ASUS: izpis, spanje, zaustavitev in vnovični zagon.



Prilagajanje začetnega zaslona

Windows® 8.1 vam omogoča tudi, da prilagodite začetni zaslon po svojih željah, tako da se iz zagona neposredno prikaže način Desktop (Namizje) in da prilagodite postavitev programov na zaslonu.

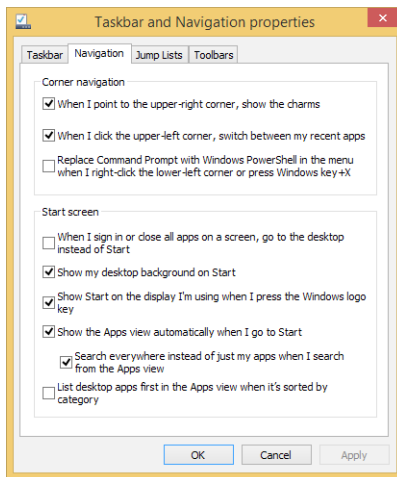
Nastavitve začetnega zaslona prilagodite tako:



ali



1. Zaženite Desktop (Namizje).
2. Pojavno okno odprete tako, da z desno tipko miške kliknete kjer koli v opravilni vrstici, razen gumba »Začetek«.
3. Kliknite **Properties (Lastnosti)**, izberite zavihek **Navigation (Krmarjenje)** in nato potrdite polja ob možnostih krmarjenja in začetnega zaslona, ki jih želite uporabljati.



4. Tapnite ali kliknite **Apply (Uporabi)**, da shranite nove nastavitve in zaprete okno.

Delo v programih Windows®

Za zagon, prilagoditev in zapiranje svojih programov uporabite zaslonski dotik, sledilno ploščico ali tipkovnico na tabličnem računalniku ASUS.

Zagon programov

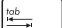


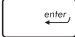
Tapnite na program, da ga zaženete.



S kazalcem miške pokažite na program in ga kliknite ali tapnite, da ga zaženete.



Dvakrat pritisnite tipko  in nato uporabite

puščične tipke za ogled programov. Pritisnite , da zaženete izbrani program.

Prilagajanje programov

Na Začetnem zaslonu premikate programe, spremenite njihovo velikost ali jih odpnete z Začetnega zaslona.

Premikanje programov




Tapnite in pridržite program ter ga nato povlecite v novo lokacijo.




Če želite premakniti program, dvotapnite program in ga povlecite na novo mesto.

Spreminjanje velikosti programov




Tapnite in pridržite program, da prikazete vrstico Customize (Prilagajanje), nato tapnite  in izberite velikost ploščice programa.




Z desno tipko miške kliknite program, da prikazete vrstico Customize (Prilagajanje), nato tapnite/kliknite na  in izberite velikost ploščice programa.

Odpenjanje programov



Tapnite in pridržite program, da prikazete vrstico Customize (Prilagajanje), nato tapnite , da odpnete program.



Z desno tipko miške kliknite program, da prikazete vrstico Customize (Prilagajanje) in nato tapnite/kliknite na .

Zapiranje programov



Tapnite in držite zgornjo stran odprtega programa in jo povlecite na dno zaslona, da program zaprete.



1. Kazalec miške premaknite na zgornji stranski kot odprtega programa in počakajte, da se kazalec spremeni v ikono roke.
2. Povlecite program in ga spustite na dno zaslona, da ga zaprete.



Na zaslonu odprtega zaslona pritisnite tipki

`alt` + `↑`.

Dostop do zaslona Programi

Poleg programov, ki so pripeti na začetnem zaslonu, lahko na zaslonu Programi odprete tudi druge programe.

OPOMBA: dejanski programi, ki so prikazani na zaslonu, se lahko razlikujejo glede na model. Spodnji posnetek zaslona je zgolj informativen.




Odpiranje zaslona Programi

Zaslon Programi zažene preko plošče zaslona na dotik, sledilne ploščice ali tipkovnice tabličnega računalnika ASUS.



Podrsajte navzgor po začetnem zaslonu.



Na začetnem zaslonu kliknite gumb .



Na začetnem zaslonu pritisnite  in nato .


Pripenjanje programov na Začetni zaslon

Na začetni zaslon lahko preko plošče zaslona na dotik ali sledilne ploščice pripnete več programov.



1. Odpiranje zaslona All Apps (Vsi programi).
2. Tapnite in pridržite program, ki ga želite pripeti na začetni zaslon, da aktivirate vrstico Customize (Prilagajanje). Ko je vrstica Customize (Prilagajanje) omogočena, lahko tapnete več programov in jih pripnete na začetni zaslon.
3. Za pripenjanje izbranega programa na Start screen (Začetni zaslon) tapnite



1. Odpiranje zaslona All Apps (Vsi programi).
2. Z desno tipko miške kliknite programe, ki jih želite dodati na začetni zaslon.
3. Tapnite ali kliknite ikono , da pripnete izbrane programe na začetni zaslon.

Vrstica s čarobnimi gumbi

Vrstica s čarobnimi gumbi je orodna vrstica, ki jo lahko zaženete na desni strani zaslona. Vrstica je sestavljena iz več orodij, ki vam omogočajo skupno rabo programov in zagotavljajo hiter dostop do prilagajanja nastavitvev tabličnega računalnika ASUS.



Vrstica s čarobnimi gumbi

Zagon vrstice s čarobnimi gumbi

OPOMBA: Ko zaženete vrstico s čarobnimi gumbi, se najprej prikaže kot nabor belih ikon. Na spodnji sliki je prikazan videz vrstice s čarobnimi gumbi, ko jo zaženete.

Za zagon vrstice s čarobnimi gumbi uporabite ploščo zaslona na dotik, sledilno ploščico ali tipkovnico na tabličnem računalniku ASUS.



Za zagon **Charms bar (vrstice s čarobnimi gumbi)** podrsajte od desnega roba zaslona.



Kazalec miške premaknite v zgornji desni ali levi kot zaslona.



Pritisnite  + .

Orodja v vrstici s čarobnimi gumbi



Search (Iskanje)

S tem orodjem lahko poiščete datoteke ali programe v tabličnem računalniku ASUS.



Share (Skupna raba)

S tem orodjem lahko daste programe v skupno rabo prek spletnih mest družabnih omrežij ali po e-pošti.



Start (Začetek)

S tem orodjem znova prikažete Začetni zaslon. Na Začetnem zaslonu lahko s tem orodjem znova odprete nedavno odprt program.



Devices (Naprave)

S tem orodjem lahko dostopate do datotek in jih daste v skupno rabo z napravami, ki so priključene na tablični računalnik ASUS, kot je zunanji zaslon ali tiskalnik.



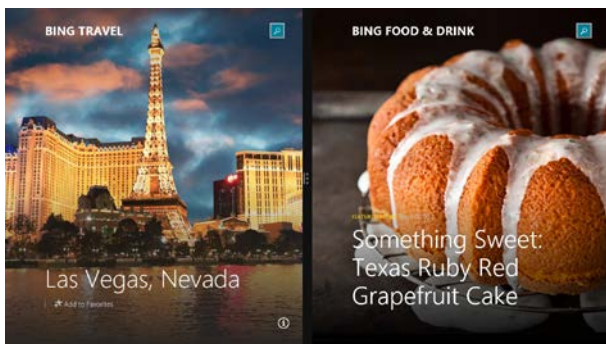
Settings (Nastavitve)

S tem orodjem lahko dostopate do nastavitvev tabličnega računalnika ASUS.

Funkcija Snap (Zataknitev)

Funkcija Snap (Zataknitev) prikaže dva programa enega ob drugem in vam omogoči delo ali preklapljanje med programoma.

POMEMBNO! Če želite uporabiti funkcijo pripenjanja, mora biti ločljivost zaslonu tabličnega računalnika ASUS nastavljena na 1366 x 768 slikovnih točk ali več.



Vrstica funkcije Snap
(Zataknitev)

Uporaba funkcije Snap (Zataknitev)

Za aktivacijo in uporabo menija Zajem uporabite ploščo zaslona na dotik, sledilno ploščico ali tipkovnico na tabličnem računalniku ASUS.




1. Odprite program, ki ga želite zataknniti.
2. Tapnite in držite zgornji del programa in ga nato povlecite na levo ali desno stran zaslona, dokler se ne pojavi vrstica za zataknitev.
3. Odprite drug program.



1. Odprite program, ki ga želite zataknniti.
2. S kazalcem miške pokažite na zgornji stranski kot zaslona.
3. Ko se kazalec spremeni v ikono roke, povlecite program in ga spustite na levo ali desno stran zaslona.
4. Odprite drug program.



1. Odprite program, ki ga želite zataknniti.
2. Pritisnite  in tipko s puščico levo ali desno, zataknete program v levo ali desno podokno.
3. Odprite drug program. Ta program je samodejno premaknjen v prazno podokno.

Druge bližnjice na tipkovnici

Na tipkovnici lahko uporabljate tudi naslednje bližnjice, da zaženete programe in krmarite v sistemu Windows® 8.1.

-  Preklopi med začetnim zaslonom in zadnjim programom
-  Zažene namizje
-  Zažene okno **This PC (Ta računalnik)** v načinu namizja.
-  Odpre možnost **File (Datoteka)** v čarobnem gumbu **Search (Iskanje)**
-  Odpre podokno **Skupna raba**
-  Odpre podokno **Nastavitve**
-  Odpre podokno **Naprave**
-  Aktivira Zaklenjeni zaslon
-  Pomanjša trenutno aktivno okno



Odpre podokno **Project (Projiciranje)**



Odpre možnost **Everywhere (Povsod)** v čarobnem gumbu **Search (Iskanje)**



Odpre okno **Zaženi**



Odpre **Središče za dostopnost**



Odpre možnost **Settings (Nastavitve)** v čarobnem gumbu **Search (Iskanje)**



Odpre priročni meni gumba »Začetek«



Zažene lupo in poveča zaslon



Pomanjša zaslon



Odpre **Nastavitve poročevalca**

Povezovanje z brezžičnimi omrežji

Wi-Fi

Povezava Wi-Fi v tabličnem računalniku ASUS vam omogoča dostop do e-poštne sporočil, brskanje po internetu in skupno rabo programov na spletnih mestih družabnih omrežij.

POMEMBNO! Airplane mode (Način letenja) mora biti izklopljen, če želite omogočiti funkcijo brezžične povezave v tabličnem računalniku ASUS. Za več informacij glejte razdelek *Način letenja* v tem priročniku.

Omogočanje povezave Wi-Fi

Povezavo Wi-Fi v svojem tabličnem računalniku ASUS aktivirate tako:



1. Odprite **Charms bar**.
2. Tapnite  in nato .
3. Na seznamu povezav Wi-Fi, ki so na voljo, izberite dostopno točko.
4. Tapnite **Connect (Vzpostavi povezavo)**, da odprete omrežno povezavo.

OPOMBA: Za aktiviranje povezave Wi-Fi boste morda pozvani k vnosu varnostnega ključa.

5. Če želite omogočiti skupno rabo med svojim tabličnim računalnikom ASUS in drugimi sistemi, v katerih je omogočena brezžična povezava, tapnite/kliknite **Yes (Da)**. Tapnite/kliknite **No (Ne)**, če ne želite omogočiti skupne rabe.

Bluetooth


S funkcijo Bluetooth lahko brezžično prenašate podatke z drugimi napravami Bluetooth.

POMEMBNO! Airplane mode (Način letenja) mora biti izklopljen, če želite omogočiti funkcijo Bluetooth v tabličnem računalniku ASUS. Za več informacij glejte razdelek *Način letenja* v tem priročniku.

Seznanjanje z drugimi napravami Bluetooth

Če želite prenašati podatke, morate tablični računalnik ASUS najprej seznaniti z drugimi napravami Bluetooth. To storite s sledilno ploščico:



1. Odprite **Charms bar**.
2. Tapnite  in nato **Change PC Settings (Spremeni nastavitve računalnika)**.
3. V razdelku **PC Settings (Nastavitve računalnika)** izberite **Devices (Naprave)** in tapnite **Add a Device (Dodaj napravo)**, da poiščete naprave Bluetooth.
4. S seznama izberite napravo. Primerjajte geslo v tabličnem računalniku ASUS z geslom, poslanim v izbrano napravo. Če sta enaka, tapnite **Yes (Da)**, da seznanite tablični računalnik ASUS z napravo.

OPOMBA: Pri nekaterih napravah Bluetooth boste morali vnesti geslo tabličnega računalnika ASUS.

Airplane mode

Airplane mode (Način v letalu) onemogoči brezžično povezavo, zato lahko tablični računalnik ASUS varno uporabljate tudi med letom.

Vklop načina letenja




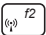
ali



1. Odprite **Charms bar**.

2. Tapnite  in nato .

3. Drsnik premaknite v desno, da vklopite ta način.

Pritisnite  + .

Izklop načina letenja



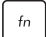
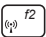
ali



1. Odprite **Charms bar**.

2. Tapnite  in nato .

3. Drsnik premaknite v levo, da izklopite ta način.

Pritisnite  + .

OPOMBA: Obrnite se na ponudnika letalskih storitev, kjer boste dobili več informacij o sorodnih storitvah, ki jih lahko uporabljate med letom, in omejitvah, ki jih morate upoštevati pri uporabi tabličnega računalnika ASUS med letom.

Povezovanje z žičnimi omrežji


Z vrati LAN na tabličnem računalniku ASUS se lahko povežete tudi z žičnimi omrežji, kot so lokalna omrežja in širokopasovne internetne povezave.

OPOMBA: Za podrobnosti se obrnite na ponudnika internetnih storitev (ISP) ali omrežnega skrbnika, ki vam bo pomagal nastaviti internetno povezavo.

Če želite konfigurirati nastavitve, glejte naslednje postopke.


POMEMBNO! Poskrbite, da je v vrata LAN na tabličnem računalniku ASUS in v lokalno omrežje vključen omrežni kabel, preden naredite kaj od tega.

Konfiguriranje dinamične omrežne povezave IP/PPPoE

1. Zaženite **Desktop (Namizje)**.
2. V opravilni vrstici Windows® z desno tipko miške kliknite ikono omrežja  in tapnite Open Network and Sharing Center (Odpri središče za omrežje in skupno rabo).
3. V oknu Središča za omrežje in skupno rabo tapnite **Change adapter settings (Spremeni nastavitve vmesnika)**.
4. Z desno tipko miške kliknite lokalno omrežje in izberite **Properties (Lastnosti)**.
5. Tapnite **Internet Protocol Version 4(TCP/IPv4) (Internetni protokol različica 4 (TCP/IPv4))** in nato **Properties (Lastnosti)**.

6. Tapnite **Obtain an IP address automatically (Samodejno pridobi naslov IP)** in nato **OK (V redu)**.

OPOMBA: Če uporabljate povezavo PPPoE, nadaljujte na naslednje korake.

7. Vrnite se v okno **Network and Sharing Center (Središče za omrežje in skupno rabo)** in tapnite **Set up a new connection or network (Nastavi novo povezavo ali omrežje)**.
8. Izberite **Connect to the Internet (Vzpostavi internetno povezavo)** in tapnite **Next (Naprej)**.
9. Tapnite **Broadband (PPPoE) (Širokopasovno (PPPoE))**.
10. Vnesite uporabniško ime, geslo in ime povezave ter tapnite **Connect (Vzpostavi povezavo)**.
11. Tapnite **Close (Zapri)**, da dokončate konfiguracijo.
12. Tapnite  v opravilni vrstici in nato povezavo, ki ste jo ustvarili.
13. Vnesite uporabniško ime in geslo ter tapnite **Connect (Vzpostavi povezavo)**, da zaženete vzpostavljanje internetne povezave.

Konfiguriranje omrežne povezave s statičnim naslovom IP

1. Ponovite korake od 1 do 5 v razdelku *Konfiguriranje dinamične omrežne povezave IP/PPPoE*.
2. Tapnite **Use the following IP address (Uporabi naslednji naslov IP)**.
3. Vnesite naslov IP, masko podomrežja in privzeti prehod, ki ste jih prejeli od ponudnika internetnih storitev.
4. Po potrebi lahko vnesete tudi želeni naslov strežnika DNS in nadomestni naslov strežnika DNS, nato tapnite **OK (V REDU)**.

Zaustavitev tabličnega računalnika ASUS


Tablični računalnik lahko zaustavite na sledeče načine:



ali



- Tapnite  v **Charms bar (Vrstica s čarobnimi gumbi)** in nato  > **Shut down (Zaustavitev)**, da se računalnik normalno zaustavi.

- Na prijavnem zaslonu tapnite  > **Shut down (Zaustavitev)**.



- Tablični računalnik ASUS lahko izklopite tudi v načinu Namizja. Če to želite storiti, zaženite namizje in pritisnite tipki *alt + f4*, da odprete okno Zaustavitev. Na spustnem seznamu izberite **Shut Down (Zaustavitev)** in kliknite **OK (V redu)**.
- Če se tablični računalnik ASUS ne odziva, pritisnite in držite gumb za vklop/izklop najmanj štiri (4) sekunde, dokler se tablični računalnik ne izklopi.

Stanje pripravljenosti tabličnega računalnika ASUS

Za preklop tabličnega računalnika v stanje pripravljenosti enkrat pritisnite gumb za vklop/izklop.



- Tablični računalnik ASUS lahko preklopite v stanje mirovanja tudi v načinu Namizja. Če to želite storiti, zaženite namizje in pritisnite tipki *alt + f4*, da odprete okno Zaustavitev. Na spustnem seznamu izberite **Sleep (Mirovanje)** in kliknite **OK (V redu)**.

Zaklenjeni zaslon sistema Windows® 8.1

Zaklenjeni zaslon sistema Windows® 8.1 se pojavi, ko računalnik prebudite iz spanja ali stanja mirovanja. Pojavi se tudi, ko zaklenete ali odklenete Windows® 8.1.



Zaklenjeni zaslon lahko uredite po meri, da prilagodite dostop do operacijskega sistema. Spremenite lahko ozadje in dostop do nekaterih programov, ko je tablični računalnik še zaklenjen.

Kako iz zaklenjenega zaslona



ali



1. Tapnite sledilno ploščico ali pritisnite katero koli tipko na tipkovnici tabličnega računalnika ASUS.
2. (Možnost:) Če je vaš račun zaščiten z geslom, morate vnesti geslo, da se odpre začetni zaslon.

Prilaganje zaklenjenega zaslona

Prilagodite lahko zaklenjeni zaslon, na primer tako, da prikazuje priljubljeno sliko, diaproyekcijo fotografij, posodobitve programov in možnost hitrega dostopa do kamere računalnika. Za spreminjanje nastavitve zaklenjenega zaslona sledite naslednjim napotkom:

Izbiranje fotografije

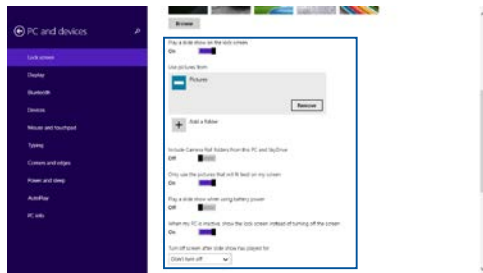


1. Odprite vrstico s čarobnimi gumbi > **Settings (Nastavitve)**.
2. Izberite **Change PC Settings (Spremeni nastavitve računalnika)** > **Lock screen (Zaklenjeni zaslon)**.
3. V meniju **Lock screen preview (Predogled zaklenjenega zaslona)** kliknite **Browse (Brskaj)** in izberite fotografijo, ki jo želite nastaviti za ozadje.

Predvajaj diapozitiv



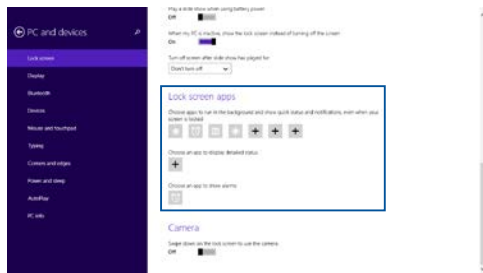
1. Odprite vrstico s čarobnimi gumbi > **Settings (Nastavitve)**.
2. Izberite **Change PC Settings (Spremeni nastavitve računalnika)** > **Lock screen (Zaklenjeni zaslon)**.
3. Pri možnosti **Lock screen preview (Predogled zaklenjenega zaslona)** premaknite drsnik **Play a slide show on the lock screen (Predvajaj diaproyekcijo v zaklenjenem zaslonu)** na **On (Vključeno)**.
4. Pomaknite se dol, da prilagodite naslednje možnosti za diaproyekcijo v zaklenjenem zaslonu:



Dodajanje posodobitev programov



1. Odprite vrstico s čarobnimi gumbi > **Settings (Nastavitve)**.
2. Izberite **Change PC Settings (Spremeni nastavitve računalnika)** > **Lock screen (Zaklenjeni zaslon)**.
3. Pomaknite se do možnosti **Lock screen apps (Programi zaklenjenega zaslona)**.
4. S pomočjo naslednjih možnosti lahko dodate programe, posodobitve katerih želite videti na svojem zaklenjenem zaslonu:




Aktiviranje kamere tabličnega računalnika ASUS iz zaklenjenega zaslona

Iz zaklenjenega zaslona lahko podrsate, da aktivirate in uporabite kamero tabličnega računalnika. Kako to možnost omogočite, preberite v naslednjih navodilih:



1. Odprite vrstico s čarobnimi gumbi > **Settings (Nastavitve)**.
2. Izberite **Change PC Settings (Spremeni nastavitve računalnika)** > **Lock screen (Zaklenjeni zaslon)**.
3. Pomaknite se do možnosti **Camera (Kamera)**.
4. Drsnik premaknite na **On (Vključeno)**.

Odpravljanje težav

Če pritisnete  med preizkusom POST, se prikažejo možnosti za odpravljanje težav v sistemu Windows® 8, ki vključujejo:

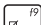
- **Osvežitev računalnika**
- **Ponastavitev računalnika**
- **Napredne možnosti**

Osvežitev računalnika

Funkcijo **Refresh your PC (Osvežite računalnik)** uporabite, če želite osvežiti svoj sistem, pri tem pa ohraniti trenutne datoteke in programe.

To storite med preizkusom POST tako:



1. Znova zaženite tablični računalnik ASUS in pritisnite  med preizkusom POST.



2. Počakajte, da sistem Windows® naloži zaslon »Izberite možnost«, in tapnite **Troubleshoot (Odpravljanje težav)**.
3. Tapnite **Refresh your PC (Osvežite računalnik)**.
4. Na zaslonu Osvežite računalnik preberite več o tej možnosti in tapnite **Next (Naprej)**.
5. Tapnite račun, ki ga želite osvežiti.
6. Vnesite geslo za račun in tapnite **Continue (Nadaljuj)**.
7. Tapnite **Refresh (Osveži)**.

POMEMBNO! Pred osvežitvijo sistema morate tablični računalnik ASUS priključiti na napajanje.

Ponastavitev računalnika

POMEMBNO! Preden omogočite to možnost, varnostno kopirajte vse podatke.

S funkcijo **Reset your PC (Ponastavite računalnik)** obnovite tablični računalnik ASUS na privzete nastavitve.

To storite med preizkusom POST tako:



1. Znova zaženite tablični računalnik ASUS in pritisnite



med preizkusom POST.



2. Počakajte, da sistem Windows® naloži zaslon »Izberite možnost«, in tapnite **Troubleshoot (Odpravljanje težav)**.
3. Tapnite **Reset your PC (Ponastavite računalnik)**.
4. Na zaslonu Ponastavite računalnik preberite več o tej možnosti in tapnite **Next (Naprej)**.
5. Tapnite zeleno možnost ponastavitve: **Just remove my files (Samo odstrani moje datoteke)** ali **Fully clean the drive (Popolnoma očisti pogon)**.
6. Tapnite **Reset (Ponastavi)**.

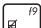
POMEMBNO! Pred ponastavitvijo sistema morate tablični računalnik ASUS priključiti na napajanje.

Napredne možnosti

Advanced options (Napredne možnosti) vsebujejo dodatne možnosti odpravljanja težav s tabličnim računalnikom ASUS.

To storite med preizkusom POST tako:



1. Znova zaženite tablični računalnik ASUS in pritisnite  med preizkusom POST.




2. Počakajte, da sistem Windows® naloži zaslon »Izberite možnost«, in tapnite **Troubleshoot (Odpravljanje težav)**.
3. Tapnite **Advanced options (Napredne možnosti)**.
4. Na zaslonu Napredne možnosti izberite zeleno možnost odpravljanja težav.
5. Postopek dokončajte po naslednjih korakih.

Uporaba obnovitve posnetka sistema

V razdelku **Advanced options (Napredne možnosti)** lahko s funkcijo **System Image Recovery (Obnovitev posnetka sistema)** obnovite sistem z izbrano datoteko, ki vsebuje posnetek sistema.

To storite med preizkusom POST tako:



1. Znova zaženite tablični računalnik ASUS in pritisnite  med preizkusom POST.



2. Počakajte, da sistem Windows® naloži zaslon »Izberite možnost«, in tapnite **Troubleshoot (Odpravljanje težav)**.
3. Tapnite **Advanced options (Napredne možnosti)**.

4. Na zaslonu Napredne možnosti izberite **System Image Recovery (Obnovitev posnetka sistema)**.
5. Izberite račun, ki ga želite obnoviti z datoteko posnetka sistema.
6. Vnesite geslo za račun in tapnite **Continue (Nadaljaj)**.
7. Izberite **Use the latest available system image (recommended) (Uporabi zadnji posnetek sistema, ki je na voljo (priporočeno))** in tapnite **Next (Naprej)**. Izberete lahko tudi **Select a system image (Izberite posnetek sistema)**, če je posnetek sistema v zunanji napravi ali na DVD-ju.
8. Postopek obnove posnetka sistema dokončajte po naslednjih korakih.

OPOMBA: Močno priporočamo, da sistem redno varnostno kopirate, s čimer preprečite izgubo podatkov v primeru okvare tabličnega računalnika ASUS.

Nasveti in pogosta vprašanja

Uporabni nasveti za tablični računalnik ASUS

V nadaljevanju lahko najdete nekaj uporabnih nasvetov, ki jih lahko upoštevate, če želite poskrbeti za čim boljšo uporabo tabličnega računalnika ASUS, vzdrževati delovanje sistema v njem in poskrbeti za varnost podatkov:

- Windows® redno posodablajte in tako poskrbite, da imajo aplikacije najnovejše varnostne nastavitve.
- Aplikacije, gonilnike in pripomočke, ki so na voljo samo za ASUS, v svojem tabličnem računalniku ASUS posodablajte z orodjem ASUS Live Update. Za več podrobnosti glejte orodje ASUS Tutor, ki je nameščeno v vašem tabličnem računalniku.
- Svoje podatke zaščitite s protivirusno programsko opremo, ki morate prav tako posodabljati.
- Razen če to ni nujno potrebno, tabličnega računalnika ASUS ne izklaplajte tako, da uporabite prisilno zaustavitev.
- Svoje podatke vedno varnostno kopirajte in pri tem pazite, da varnostno kopijo podatkov ustvarite v zunanjem trdem disku.
- Izogibajte se uporabi tabličnega računalnika ASUS na izredno visokih temperaturah. Če tabličnega računalnika ASUS daljše obdobje (vsaj en mesec) ne nameravate uporabljati, vam priporočamo, da odstranite baterijo, če je to mogoče.
- Preden tablični računalnik ASUS ponastavite, odklopite vse zunanje naprave in se prepričajte, da imate naslednje:
 - ključ izdelka za operacijski sistem in druge nameščene aplikacije
 - varnostne kopije podatkov
 - ID in geslo za prijavo
 - podatke za internetno povezavo

Pogosta vprašanja o strojni opremi

1. Na zaslону tabličnega računalnika ASUS se ob vklopu pojavi črna in včasih rdeča pika. Kaj naj storim?

Čeprav se te pike običajno prikažejo na zaslону, ne vplivajo na vaš sistem. Če se pojav nadaljuje in pozneje vpliva na delovanje sistema, se posvetujte s pooblaščenim servisnim centrom ASUS.

2. Barva in svetlost na zaslону nista enakomerni. Kako lahko to popravim?

Na barvo in svetlost zaslona lahko vplivata kot in trenutni položaj tabličnega računalnika ASUS. Svetlost in barvni odtenek na vašem tabličnem računalniku sta odvisna tudi od modela. Videz zaslona lahko prilagodite s funkcijskimi tipkami ali nastavitvami zaslona v operacijskem sistemu.

3. Kako lahko podaljšam življenjsko dobo baterije v tabličnem računalniku ASUS?



Tukaj je nekaj predlogov:

- S funkcijskimi tipkami prilagodite svetlost zaslona.
- Če ne uporabljate nobene povezave Wi-Fi, sistem preklopite v način **Airplane mode (Način letenja)**.
- Odklopite naprave USB, ki jih ne uporabljate.
- Zaprite aplikacije, ki jih ne uporabljate, predvsem tiste, ki zavzamejo preveč sistemskega pomnilnika.

4. Lučka LED za baterijo se ne prižge. Kaj je narobe?



- Preverite, ali sta napajalni adapter oziroma baterija pravilno nameščena. Lahko tudi odklopite napajalni adapter oziroma baterijo, počakate minuto, nato pa ju znova vklopite v vtičnico in tablični računalnik.
- Če težave s tem ne odpravite, se za pomoč obrnite na lokalni servisni center ASUS.

5. Zakaj drsna ploščica ne dela?

- Pritisnite  +  in omogočite drsno ploščico.
- Preverite, ali je funkcija ASUS Smart Gesture nastavljena tako, da onemogoči drsno ploščico, kadar priključite zunanjo kazalno napravo.

6. Zakaj iz zvočnikov prenosnega računalnika ne slišim nobenega zvoka, ko predvajam avdio in video datoteke?

Tukaj je nekaj predlogov:

- Pritisnite  +  in tako povečajte glasnost zvočnikov.
- Preverite, ali so zvočniki nastavljeni na nemo.
- Preverite, ali je v tablični računalnik ASUS priključen priključek za slušalke, in ga odstranite.

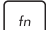

7. Kaj naj storim, če izgubim napajalni adapter za tablični računalnik ASUS ali če baterija neha delovati?

Za pomoč se obrnite na lokalni servisni center ASUS.

8. Zakaj iz zvočnikov na tabličnem računalniku ASUS še vedno prihaja zvok, čeprav sem v desna vrata za priključek že priključil slušalke?

Odprite **Control Panel (Nadzorna plošča) > Hardware and Sound (Strojna oprema in zvok)**, nato pa odprite **Audio Manager (Avdio upravitelj)** in konfigurirajte nastavitve.

9. Na tabličnem računalniku ASUS ne morem pravilno tipkati, ker se kazalec kar naprej premika. Kaj naj storim?

Preverite, da se noben predmet nehote ne dotika drsne ploščice in ne pritiska nanjo, medtem ko tipkate na tipkovnici. Drсно ploščico lahko tudi onemogočite, tako da pritisnete  + .




10. Drsna ploščica na tabličnem računalniku ASUS ne deluje. Kaj naj storim?

Tukaj je nekaj predlogov:

- Preverite, ali je funkcija ASUS Smart Gesture nastavljena tako, da onemogoči drsno ploščico, kadar v tablični računalnik ASUS priključite zunanjo kazalno napravo. V tem primeru to funkcijo onemogočite.

- Pritisnite  + .

11. Če na tipkovnici pritisnem tipke »U«, »I« in »O«, se namesto črk prikažejo številke. Kako lahko to spremenim?

Pritisnite tipko  ali  +  (na izbranih modelih) na tabličnem računalniku in tako izključite to funkcijo ter omenjene tipke uporabite za vnašanje črk.

12. Kako vem, da se moj sistem izvaja?

Pritisnite in držite gumb za vkl./izkl. približno dve (2) sekundi, dokler indikator LED na gumbu za vkl./izkl. ne utripne petkrat in indikator LED na kameri ne utripne enkrat.

Pogosta vprašanja o programski opremi

- 1. Ko vklopim tablični računalnik ASUS, se indikator napajanja prižge, indikator aktivnosti pogona pa ne. Poleg tega se sistem ne zažene. Kako lahko to popravim?**

Tukaj je nekaj predlogov:

- Tablični računalnik ASUS prisilno zaustavite, tako da pritisnete gumb za vklop za več kot deset (10) sekunde. Preverite, ali sta napajalni adapter in baterija pravilno vstavljena, nato pa vklopite tablični računalnik.
- Če težave s tem ne odpravite, se za pomoč obrnite na lokalni servisni center ASUS.

- 2. Kaj naj storim, kadar se na zaslonu prikaže to sporočilo: »Remove disks or other media. Press any key to restart. (Odstranite diske ali druge medije. Pritisnite katero koli tipko za ponovni zagon.)«?**

Tukaj je nekaj predlogov:

- Odstranite vse priključene naprave USB, nato pa ponovno zaženite tablični računalnik ASUS.
- Če težave na ta način ne morete odpraviti, ima lahko tablični računalnik težavo s shranjevanjem v pomnilnik. Za pomoč se obrnite na lokalni servisni center ASUS.

- 3. Tablični računalnik ASUS se zažene počasneje kot običajno, operacijski sistem pa dela z zamikom. Kako lahko to popravim?**

Izbrišite aplikacije, ki ste jih namestili pred kratkim ali tiste, ki niso bile priložene vašemu operacijskemu sistemu, nato pa znova zaženite sistem.

4. **Tablični računalnik ASUS se ne zažene. Kako lahko to popravim?**

Tukaj je nekaj predlogov:

- Odstranite vse naprave, ki so priključene v tablični računalnik ASUS, nato pa ponovno zaženite sistem.
- Ob zagonu pritisnite **F9**. Ko prenosni računalnik preklopi v možnost **Troubleshooting (Odpravljanje težav)**, izberite možnost **Refresh (Osveži)** ali **Reset your PC (Ponastavite računalnik)**.
- Če težave s tem ne odpravite, se za pomoč obrnite na lokalni servisni center ASUS.

5. **Zakaj se tablični računalnik ASUS ne more prebuditi iz načina mirovanja ali hibernacije?**

- Pritisniti morate gumb za vklop, da nadaljujete z zadnjim delovnim stanjem.
- Sistem je morda porabil celotno baterijo. V tablični računalnik ASUS priključite napajalni adapter in ga vključite v vtičnico, nato pa pritisnite gumb za vklop.

Dodatki

Notranja skladnost modema

Tablični računalnik ASUS z notranjim modemom je združljiv z JATE (Japonska), FCC (ZDA, Kanada, Koreja, Tajvan) in CTR21. Notranji modem je odobren v skladu z Odločbo Sveta 98/482/ES o skupnem tehničnem predpisu za priključitvene zahteve za priključevanje terminalske opreme na analogna javna komutirana telefonska omrežja (PSTN). Vendar pa zaradi razlik med posameznimi PSTN-ji v različnih državah odobritev sama po sebi ne daje brezpogojne zagotovitve uspešnega delovanja na vsaki zaključni točki omrežja. V primeru težav se morate ob prvi pojavitvi obrniti na svojega dobavitelja opreme.

Pregled

4. avgusta 1998 je bila v Uradnem listu Evropskih skupnosti objavljena Odločba Evropskega sveta glede CTR 21. CTR 21 se nanaša na vso neglasovno terminalno opremo s klicanjem DTMF, ki je namenjena za priključitev na PSTN (javna komutirana telefonska omrežja).

CTR 21 (Skupni tehnični predpis) za priključitvene zahteve za priključevanje terminalske opreme na analogna javna komutirana telefonska omrežja terminalske opreme (brez terminalske opreme, ki podpira z govorno telefonijo utemeljeno storitev), pri katerem se izvaja naslavljanje omrežja, če je na voljo, z dvotonsko večfrekvenčno signalizacijo.

Izjava o omrežni združljivosti

Izjava, ki jo mora proizvajalec dati priglašenu organu in prodajalcu: "Ta izjava navaja omrežja, v okviru katerih naj bi oprema delovala, in vsa priglašena omrežja, pri katerih lahko pri medsebojnem delovanju z opremo nastopijo težave."

Izjava, ki jo mora proizvajalec dati uporabniku: "Ta izjava navaja omrežja, v okviru katerih naj bi oprema delovala, in vsa priglašena omrežja, pri katerih lahko pri medsebojnem delovanju z opremo nastopijo težave. Proizvajalec priloži tudi izjavo, ki jasno navaja, v katerih primerih je omrežna združljivost odvisna od fizičnih in programskih nastavitvev stikal(-a). Poleg tega uporabniku svetuje, naj se obrne na prodajalca, če želi opremo uporabiti v drugem omrežju."

Do sedaj je priglašeni organ CETECOM izdal številne pan-evropske odobritve uporabe CTR 21. Rezultat so prvi evropski modemi, ki ne zahtevajo zakonodajnih odobritev v vsaki posamezni evropski državi.

Neglasovna oprema

Telefonske tajnice in telefoni z zvočnikom so prav tako lahko primerni, kot tudi modemi, faksi, avtomatski pozivniki in alarmni sistemi. Oprema, pri kateri je s predpisi nadzorovana kakovost govora od enega do drugega konca (npr. ročni telefoni, v nekaterih državah pa tudi ožičeni telefoni) je izključena.

Spodnja tabela našteva države, v katerih velja standard CTR21.

<u>Država</u>	<u>Velja</u>	<u>Nadaljnja testiranja</u>
Avstrija ¹	Da	Ne
Belgija	Da	Ne
Češka republika	Ne	Se ne uporablja
DanskaDanska ¹	Da	Da
Finska	Da	Ne
Francija	Da	Ne
Nemčija	Da	Ne
Grčija	Da	Ne
Madžarska	Ne	Se ne uporablja
Islandija	Da	Ne
Irska	Da	Ne
Italija	V čakanju	V čakanju
Izrael	Ne	Ne
Lihtenštajn	Da	Ne
Luksemburg	Da	Ne
Nizozemska ¹	Da	Da
Norveška	Da	Ne
Poljska	Ne	Se ne uporablja
Portugalska	Ne	Se ne uporablja
Španija	Ne	Se ne uporablja
Švedska	Da	Ne
Švica	Da	Ne
Združeno kraljestvo	Da	Ne

Informacija je bila kopirana od CETECOM in je priložena brez odgovornosti. Za posodobitve te tabele lahko obiščete http://www.cetecom.de/technologies/ctr_21.html

1 Nacionalne zahteve veljajo le, če lahko oprema uporablja pulzno izbiranje (proizvajalci lahko v uporabniškem priročniku navedejo, da je oprema namenjena le podpori DTMF signalizacije, kar bi pomenilo, da so dodatna testiranja nepotrebna).

Na Nizozemskem so potrebna dodatna testiranja za serijsko naprave za povezovanje in ID klicatelja.

Izjava komisije za zvezne komunikacije

Ta naprava izpolnjuje pravila FCC, točka. 15. Delovanje je podrejeno dvema pogojema:

- Ta naprava ne povzroča škodljivih motenj.
- Ta naprava mora sprejeti vsako sprejeto motnjo, vključno z motnjo, ki lahko povzroči neželeno delovanje.

Ta naprava je bila testirana in izpolnjuje omejitve za digitalne naprave razreda B, v skladu s predpisi točke 15. pravilnika komisije za zvezne komunikacije (FCC). Te omejitve so določene za zagotovitev sprejemljive zaščite pred škodljivimi motnjami v stanovanjskih namestitvah. Ta oprema povzroča, uporablja in oddaja radijsko frekvenco in če ni pravilno nameščena in uporabljena v skladu z navodili, lahko povzroči škodljive motnje na radijskih sprejemnikih. Kljub temu ni garancije, da na določenih namestitvah ne bo prišlo do motenj. Če ta oprema povzroča škodljive motnje na radijskih ali televizijskih sprejemnikih, kar se da preveriti z vklopom in izklopom sprejemnikov, lahko uporabnik motenje popravi z enim ali več od navedenih ukrepov:

- Obrnite ali prestavite sprejemno anteno.
- Povečajte razdaljo med aparati in sprejemnikom.

- Priključite aparat na vtičnico, ki ni ista na katero je priključen sprejemnik.
- Za pomoč se obrnite na izkušenega radijskega /TV tehnika.

OPOZORILO! Zahtevana je uporaba zaščitenega kabla v skladu z FCC z omejitvami žarčenja in za preprečitev motenja radijskega in televizijskega sprejema v bližini. Uporabi naj se samo priloženi kabel za napajanje. Za priključitev naprav na to opremo naj se uporablja samo zaščiten kabel. Opozorjamo vas, da spremembe in prilagoditve, ki niso izrecno odobrene s strani osebja, ki je odgovorno za odobritev, lahko razveljavijo vašo pravico za upravljanje s to opremo.

(Prepisano iz Kodeksa zveznih pravil #47, točka 15,194, 1993, Washington DC: Oddelek za zvezni register, Nacionalni arhiv in administracijski register, Oddelek za tisk vlade ZDA.)Izjava o svarilu pred FCC izpostavitvijo radijski frekvenci (RF)

Izjava o skladnosti (R in TTE direktive 1999/5/EC)

Naslednji dokončani elementi se smatrajo kot ustrezni in zadostni:

- Osnovne zahteve kot v [člen 3]
- Zahteve o zaščiti za zdravje in varnost kot v [člen 3,1a]
- Testiranje električne varnosti glede na [EN 60950]
- Zahteve po zaščiti elektromagnetne združljivosti v [člen 3,1b]
- Testiranje elektromagnetne združljivosti v [EN 301 489-1] in [EN 301 489-17]
- Učinkovita uporaba radijskega spektra kot v [člen 3,2]
- Ustreznost radijskega testa glede na [EN 300 328-2] CE oznaka

Izjava o svarilu pred FCC izpostavitvijo radijski frekvenci (RF)

OPOZORILO! Kakršnekoli spremembe ali popravki, ki niso izrecno odobreni s strani osebja, ki je odgovorno za odobritve, lahko razveljavi uporabnikovo pooblastilo za uporabo te opreme. "Proizvajalec izjavlja, da je ta naprava omejena na kanale od 1 do 11 v okviru frekvence 2,4 GHz za določeno opremo, nadzorovano v ZDA."

Ta oprema je v skladu z FCC RF omejitvami izpostavitve, ki je določena za okolje brez nadzora. Za vzdrževanje skladnosti z FCC RF zahtevami o izpostavljenosti, se med prenosom prosimo izogibajte neposrednemu stiku z anteno za prenašanje. Za zagotavljanje skladnosti z RF omejitvami izpostavljenosti, morajo končni uporabniki slediti navodilom za uporabo.

Informacija o izpostavljenosti RF (SAR)

Naprava izpolnjuje vladne zahteve glede izpostavljenosti in radijskih valov. Ta naprava je zasnovana in izdelana tako, da ne presega meje emisij glede izpostavljenosti in radiofrekvenčne (RF) energije, kot jo določa Federal Communications Commission (Zvezna komisija za komunikacije, FCC) vlade ZDA.

Merska enota standarda izpostavljenosti je Specific Absorption Rate (Specifična stopnja absorpcije) ali SAR. Meja SAR, ki jo določa FCC, je 1,6 W/kg. Testi za SAR se izvajajo ob uporabi standardnih položajev delovanja, ki jih je sprejela FCC, pri oddajanju EUT z določeno ravno moči na različnih kanalih.

Najvišje vrednosti SAR za to napravo, kot so bile poročane FCC, so 1,42 W/kg za T100TAL in 0,686 W/kg za T100TAF, kadar napravo postavite poleg telesa.

FCC je za to napravo izdala avtorizacijo opreme z vsemi poročanimi ravnmi SAR, za katere je bilo ocenjeno, da so v skladu s smernicami FCC glede izpostavljenost RF. Podatke SAR za to napravo ima FCC in jih lahko najdete v razdelku Display Grant (Pokaži dovoljenje) na strani www.fcc.gov/oet/ea/fccid, če iščete po ID FCC:

MSQ-T100TAL, MSQ-T100TAF

Ta oddajnik ne namestite skupaj ali v povezavi s katerimi koli drugimi antenami ali oddajniki.

CE oznaka



CE označevanje naprav brez brezžičnega LAN-a/aplikacije Bluetooth

Dobavljena različica te naprave je skladna z zahtevami direktiv EGS 2004/108/ES "elektromagnetna združljivost" in 2006/95/ES "direktiva o nizkih napetostih".



CE označevanje naprav z brezžičnim LAN-om/aplikacijo Bluetooth

Ta oprema je skladna z zahtevami Direktivo 1999/5/ES Evropskega parlamenta in Komisije z dne 9. marca 1999, ki ureja radijsko in telekomunikacijsko opremo ter vzajemno priznavanje skladnosti.

Najvišje vrednosti CE SAR za napravo so 1,42 W/kg za T100TAL in 0,686 W/kg za T100TAF.

To opremo je dovoljeno uporabljati v:

AT	BE	BG	CH	CY	CZ	DE	DK
EE	ES	FI	FR	GB	GR	HU	IE
IT	IS	LI	LT	LU	LV	MT	NL
NO	PL	PT	RO	SE	SI	SK	TR

Informacija o izpostavljenosti RF (SAR) – CE

Ta naprava izpolnjuje zahteve EU (1999/519/ES) o omejevanju izpostavljenosti splošne javnosti elektromagnetnim poljem za namene varovanja zdravja.

Omejitev so del širših priporočil za zaščito splošne javnosti. Ta priporočila so razvile in preverile neodvisne znanstvene organizacije z rednimi in izčrpnimi ocenami v okviru znanstvenih študij. Merska enota za priporočeno omejitev Evropskega sveta za mobilne naprave je »specifična hitrost absorpcije« (SAR – Specific Absorption Rate). Omejitev SAR je 2,0 W/kg v povprečju na 10 g tkiva. Je v skladu z zahtevami organizacije ICNIRP (International Commission on Non-Ionizing Radiation Protection).

Ta naprava je bila testirana za delovanje ob telesu in je v skladu s smernicami glede izpostavljenosti organizacije ICNRP in z evropskima standardoma EN 50566 in EN 62209-2. SAR se izmeri tako, da je naprava v neposrednem stiku s telesom, medtem ko oddaja največjo potrjeno raven moči v vseh frekvenčnih pasovih mobilne naprave.

Brezžični operacijski kanal za različne domene

S. Amerika	2.412-2.462 GHz	Ch01 skozi CH11
Japonska	2.412-2.484 GHz	Ch01 skozi Ch14
Evropa ETSI	2.412-2.472 GHz	Ch01 skozi Ch13

Francija omejitev brezžičnega frekvenčnega pasu

Nekateri območja v Franciji imajo omejitev frekvenčnega pasu. V najslabšem primeru je maksimalna možna moč v notranjih prostorih:

- 10mW za ves 2,4 GHz pas (2400 MHz–2483,5 MHz)
- 100mW za frekvence med 2446,5 MHz in 2483,5 MHz

OPOMBA: Kanali 10 skozi vključno 13 deluje v pasu 2446,6 MHz do 2483,5 MHz.

Obstaja nekaj možnosti za zunanjo uporabo: Na zasebnem posestvu ali zasebnem posestvu javnih oseb je uporaba možna s predhodnim postopkom odobritve s strani ministrstva za obrambo, z maksimalno odobreno močjo od 100mW v 2446,5–2483,5 MHz pasu. Zunanja uporaba na javnih površina ni dovoljena.

V spodaj naštetih departmajih za ves 2,4 GHz pas:

- Maksimalna odobrena moč v notranjih prostorih je 100mW
- Maksimalna odobrena moč zunaj je 10mW

Departamaji v katerih je odobrena moč pasu 2400–2483,5 MHz z EIRP ali manj kot 100mW v notranjih prostorih in manj kot 10mW zunaj:

01 Ain	02 Aisne	03 Allier
05 Hautes Alpes	08 Ardennes	09 Ariège
11 Aude	12 Aveyron	16 Charente
24 Dordogne	25 Doubs	26 Drôme
32 Gers	36 Indre	37 Indre et Loire
41 Loir et Cher	45 Loiret	50 Manche
55 Meuse	58 Nièvre	59 Nord
60 Oise	61 Orne	63 Puy du Dôme
64 Pyrénées Atlantique	66 Pyrénées Orientales	67 Bas Rhin
68 Haut Rhin	70 Haute Saône	71 Saône et Loire
75 Paris	82 Tarn et Garonne	84 Vaucluse
88 Vosges	89 Yonne	90 Territoire de Belfort
94 Val de Marne		

Te zahteve se znajo čez čas spremeniti in vam omogočiti uporabo kartice brezžičnega LAN-a v več območjih v Franciji. Prosimo preverite pri ART za zadnje informacije (www.arcep.fr).

OPOMBA: Vaša WLAN kartica prenaša manj kot 100mW, vendar več kot 10mW.

UL varnostni napotki

Zahteve za UL 1459 pokritost telekomunikacijske naprave (telefon), ki naj bi bile priklopljene z elektriko na telekomunikacijsko omrežje, ki ima ozemljeno delovno napetost, ki ne presega vrha 200V, 300v od vrha do vrha in 105V rms in nameščeno ali uporabljeno v skladu z Nacionalnim elektro kodeksom (NFPA 70).

Pri uporabi modema prenosnika se morajo vedno upoštevati osnovni varnostni ukrepi za zmanjšanje tveganja z ognjem, električnim šokom in poškodb oseb, vključujoč sledeče:

- Ne uporabljajte prenosnika v bližini vode npr. blizu kadi, umivalnika, kuhinjskega korita ali pomivalnega korita, v vlažni kleti ali blizu bazena.
- Prenosnika NE uporabljajte v času neviht. Zaradi strel obstaja manjša možnost električnega šoka.
- Ne uporabljajte prenosnika v bližini uhajanja plina.

Za vir energije v proizvodih so potrebne za UL 1642, ki obsegajo primarne (ne potrebujejo ponovnega polnjenja) in sekundarne (ponovno polnjenje) baterije z litijem. Te baterije vsebujejo kovinski litij ali primes litija, ali delni litij in so lahko sestavljene iz ene elektrokemične celice ali iz dveh ali več celic, ki so povezane v serije, vzporedne ali oboje, ki spremenijo kemično energijo v električno energijo z nespremenljivo ali spremenljivo kemično reakcijo.

- Ne mečite baterij iz prenosnika v ogenj, saj lahko eksplodirajo. Preverite lokalne predpise o posebnih navodilih za odstranitev, ki naj bi zmanjšala nevarnost poškodb oseb zaradi ognja ali eksplozije.
- Ne uporabite električnih dodatkov ali baterij iz ostalih naprav za zmanjšanje nevarnosti poškodb oseb zaradi ognja ali eksplozije. Uporabite le potrjene UL električne priključke ali baterije, ki jih dobite pri proizvajalcu ali pooblaščenih trgovcih.

Zahteve za varno napajanje

Proizvodi z električnim napajanje do 6A in s težo nad 3 kg morajo biti uporabljati odobrene električne kable, ki so večji ali enaki kot: H05VV-F, 3G, 0,75 mm² ali H05VV-F, 2G, 0,75mm².

Obvestila TV sprejemnika

Opomba k namestitvenemu programu sistema CATV—Sistem kablov mora biti ozemljen skladno z ANSI/NFPA 70, Nacionalnim kodeksom za električarje (NEC), posebej s sekcijo 820.93, ozemljitev zunanjega prenapetostnega ščita koaksialnega kabla - namestitev pa mora vsebovati tudi povezavo oboda koaksialnega kabla z ozemljitvijo stavbe.

REACH

Vsebnosti kemijskih snovi v naših izdelkih smo objavili skladno s predpisi REACH (Registracija, evalvacija, avtorizacija in omejevanje kemikalij) na ASUS REACH spletni strain na naslovu <http://csr.asus.com/english/REACH.htm>.

Obvestilo o produktu podjetja Macrovision

Ta proizvod vsebuje tehnologijo zaščite avtorskih pravic, ki je zaščiten z metodo zahtev na določene ameriške patente in ostale pravice intelektualne lastnine, katerih lastnik je podjetje Macrovision in ostali nosilci pravic. Uporaba tehnologije zaščite avtorskih pravic mora biti pooblašena s strani podjetja Macrovision in je namenjena samo domači in ostali omejeni uporabi, razen če podjetje Macrovision določi drugače. Razstavljanje ali razgradnja je prepovedana.

Preprečitev izgube sluha

Da bi preprečili morebitno okvaro sluha, ne poslušajte zvokov pri visoki glasnosti dlje časa.



Nordic Lithium Cautions (for lithium-ion batteries)

CAUTION! Danger of explosion if battery is incorrectly replaced. Replace only with the same or equivalent type recommended by the manufacturer. Dispose of used batteries according to the manufacturer's instructions. (English)

ATTENZIONE! Rischio di esplosione della batteria se sostituita in modo errato. Sostituire la batteria con un una di tipo uguale o equivalente consigliata dalla fabbrica. Non disperdere le batterie nell'ambiente. (Italian)

VORSICHT! Explosionsgefahr bei unsachgemäßen Austausch der Batterie. Ersatz nur durch denselben oder einem vom Hersteller empfohlenem ähnlichen Typ. Entsorgung gebrauchter Batterien nach Angaben des Herstellers. (German)

ADVARSEL! Lithiumbatteri - Eksplosionsfare ved fejlagtig håndtering. Udskiftning må kun ske med batteri af samme fabrikat og type. Levér det brugte batteri tilbage til leverandøren. (Danish)

WARNING! Explosionsfara vid felaktigt batteribyte. Använd samma batterityp eller en ekvivalent typ som rekommenderas av apparattillverkaren. Kassera använt batteri enligt fabrikantens instruktion. (Swedish)

VAROITUS! Paristo voi räjähtää, jos se on virheellisesti asennettu. Vaihda paristo ainoastaan laitevalmistajan suosittellemaan tyyppiin. Hävitä käytetty paristo valmistajan ohjeiden mukaisesti. (Finnish)

ATTENTION! Il y a danger d'explosion s'il y a remplacement incorrect de la batterie. Remplacer uniquement avec une batterie du même type ou d'un type équivalent recommandé par le constructeur. Mettre au rebut les batteries usagées conformément aux instructions du fabricant. (French)

ADVARSEL! Eksplosjonsfare ved feilaktig skifte av batteri. Benytt samme batteritype eller en tilsvarende type anbefalt av apparatfabrikanten. Brukte batterier kasseres i henhold til fabrikantens instruksjoner. (Norwegian)

標準品以外の使用は、危険の元になります。交換品を使用する場に指定されるものを使って下さい。製造者の指示に従って処理し (Japanese)

ВНИМАНИЕ! При замене аккумулятора на аккумулятор иного типа возможно его возгорание. Утилизируйте аккумулятор в соответствии с инструкциями производителя. (Russian)

Varnostne informacije za optični pogon

Informacije o varni uporabi laserja

Varnostno opozorilo za pogon CD-ROM

LASERSKI PROIZVOD 1. RAZREDA

OPOZORILO! Da bi preprečili izpostavljenost laserju optičnega pogona, pogona ne poizkušajte odmontirati ali popraviti sami. Za vašo varnost za pomoč kontaktirajte profesionalnega tehnika.

Opozorilne oznake o storitvi

SVARILO! KADAR ODPRTO NEVARNOST NEVIDNEGA LASERSKEGA SEVANJA. NE GLEJTE NEPOSREDNO V ŽAREK ALI GLEJTE NEPOSREDNO LE Z OPTIČNIMI NAPRAVAMI.

CDRH predpisi

Center za naprave in radiološko zdravje (CDRH) iz ameriške administracije za hrano in zdravila, je 2. avgusta 1976 uvedel predpise za laserske izdelke. Ta pravila veljajo za laserske proizvode izdelane od 1. avgusta 1976 dalje. Predpisi so obvezni za proizvode, ki se prodajajo v Združenih državah.

OPOZORILO! Uporaba nadzora ali nastavitve ali izvajanje postopkov, ki niso navedeni tukaj ali v navodilih za namestitvev laserskega proizvoda, se lahko končajo z nevarno izpostavitvijo sevanju.

Obvestilo o premazu

POMEMBNO! Električno izolacijo in varnost zagotavlja prevleka, ki izolira ohišje prenosnika povesod, razen na straneh, kjer se nahajajo vrata V/I.

Odobritev CTR 21 (za prenosne računalnike z vgrajenim modemom)

Danish

„Udstyret er i henhold til Rådets beslutning 98/482/EF EU-godkendt til at blive opkoblet på de offentlige telefonnet som enkeltforbundet terminal. På grund af forskelle mellem de offentlige telefonnet i de forskellige lande giver godkendelsen dog ikke i sig selv ubetinget garanti for, at udstyret kan fungere korrekt på samtlige nettermineringspunkter på de offentlige telefonnet.

I tilfælde af problemer bør De i første omgang henvende Dem til leverandøren af udstyret.“

Dutch

„Dit apparaat is goedgekeurd volgens Beschikking 98/482/EG van de Raad voor de pan-Europese aansluiting van enkelvoudige eindapparatuur op het openbare geschakelde telefoonnetwerk (PSTN). Gezien de verschillen tussen de individuele PSTN's in de verschillende landen, biedt deze goedkeuring op zichzelf geen onvoorwaardelijke garantie voor een succesvolle werking op elk PSTN-netwerkaansluitpunt.

Neem bij problemen in eerste instantie contact op met de leverancier van het apparaat.“

English

“The equipment has been approved in accordance with Council Decision 98/482/EC for pan-European single terminal connection to the public switched telephone network (PSTN). However, due to differences between the individual PSTNs provided in different countries, the approval does not, of itself, give an unconditional assurance of successful operation on every PSTN network termination point.

In the event of problems, you should contact your equipment supplier in the first instance.”

Finnish

”Tämä laite on hyväksytty neuvoston päätöksen 98/482/EY mukaisesti liitettäväksi yksittäisenä laitteena yleiseen kytkentäiseen puhelinverkkoon (PSTN) EU:n jäsenvaltioissa. Eri maiden yleisten kytkentäisten puhelinverkkojen välillä on kuitenkin eroja, joten hyväksyntä ei sellaisenaan takaa häiriötöntä toimintaa kaikkien yleisten kytkentäisten puhelinverkkojen liityntäpisteissä.

Ongelmien ilmetessä ottaa viipymättä yhteyttä laitteen toimittajaan.”

French

«Cet équipement a reçu l'agrément, conformément à la décision 98/482/CE du Conseil, concernant la connexion paneuropéenne de terminal unique aux réseaux téléphoniques publics commutés (RTPC). Toutefois, comme il existe des différences d'un pays à l'autre entre les RTPC, l'agrément en soi ne constitue pas une garantie absolue de fonctionnement optimal à chaque point de terminaison du réseau RTPC.

En cas de problème, vous devez contacter en premier lieu votre fournisseur.»

German

„Dieses Gerät wurde gemäß der Entscheidung 98/482/EG des Rates europaweit zur Anschaltung als einzelne Endeinrichtung an das öffentliche Fernsprechnetz zugelassen. Aufgrund der zwischen den öffentlichen Fernsprechnetzen verschiedener Staaten bestehenden Unterschiede stellt diese Zulassung an sich jedoch keine unbedingte Gewähr für einen erfolgreichen Betrieb des Geräts an jedem Netzabschlußpunkt dar.

Falls beim Betrieb Probleme auftreten, sollten Sie sich zunächst an ihren Fachhändler wenden.“

Greek

«Ο εξοπλισμός έχει εγκριθεί για πανευρωπαϊκή σύνδεση μεμονωμένου τερματικού με το δημόσιο τηλεφωνικό δίκτυο μεταγωγής (PSTN), σύμφωνα με την απόφαση 98/482/ΕΚ του Συμβουλίου· ωστόσο, επειδή υπάρχουν διαφορές μεταξύ των ελιμέρους PSTN που παρέχονται σε διάφορες χώρες, η έγκριση δεν παρέχει ως' αυτής ανεπιφύλακτη εξασφάλιση επιτυχούς λειτουργίας σε κάθε σημείο απόληξης του δικτύου PSTN.

Εάν ανακύψουν προβλήματα, θα πρέπει κατ' αρχάς να απευθύνεστε στον προμηθευτή του εξοπλισμού σας.»

Italian

«La presente apparecchiatura terminale è stata approvata in conformità della decisione 98/482/CE del Consiglio per la connessione paneuropea come terminale singolo ad una rete analogica PSTN. A causa delle differenze tra le reti dei differenti paesi, l'approvazione non garantisce però di per sé il funzionamento corretto in tutti i punti di terminazione di rete PSTN.

In caso di problemi contattare in primo luogo il fornitore del prodotto.»

Portuguese

«Este equipamento foi aprovado para ligação pan-europeia de um único terminal à rede telefónica pública comutada (RTPC) nos termos da Decisão 98/482/CE. No entanto, devido às diferenças existentes entre as RTPC dos diversos países, a aprovação não garante incondicionalmente, por si só, um funcionamento correcto em todos os pontos terminais da rede da RTPC.

Em caso de problemas, deve entrar-se em contacto, em primeiro lugar, com o fornecedor do equipamento.»

Spanish

«Este equipo ha sido homologado de conformidad con la Decisión 98/482/CE del Consejo para la conexión paneuropea de un terminal simple a la red telefónica pública conmutada (RTPC). No obstante, a la vista de las diferencias que existen entre las RTPC que se ofrecen en diferentes países, la homologación no constituye por sí sola una garantía incondicional de funcionamiento satisfactorio en todos los puntos de terminación de la red de una RTPC.

En caso de surgir algún problema, procede ponerse en contacto en primer lugar con el proveedor del equipo.»

Swedish

”Utrustningen har godkänts i enlighet med rådets beslut 98/482/EG för alleuropeisk anslutning som enskild terminal till det allmänt tillgängliga kopplade telenätet (PSTN). På grund av de skillnader som finns mellan telenätet i olika länder utgör godkännandet emellertid inte i sig självt en absolut garanti för att utrustningen kommer att fungera tillfredsställande vid varje telenätsanslutningspunkt.

Om problem uppstår bör ni i första hand kontakta leverantören av utrustningen.”

Eko-oznaka Evropske unije

Ta prenosnik je bil nagrajen z EU oznako s svetlico, kar pomeni, da ima izdelek naslednje lastnosti:

1. Zmanjšana poraba energije med delovanjem in v stanju pripravljenosti.
2. Omejena uporaba strupenih težkih kovin.
3. Omejena uporaba substanc, ki so škodljiva za okolje in zdravje.
4. Zmanjšana poraba naravnih virov s spodbujanjem recikliranja.
5. Narejeno za enostavne nadgradnje in daljšo življenjsko dobo, saj nudi združljive rezervne dele, kot so baterije, napajalniki, tipkovnica, pomilnik in pogona CD ali DVD, če sta na voljo.
6. Zmanjšanje trdnih odpadkov s pomočjo politike vračanja.

Za več informacij o EU oznaki s svetlico obiščite spletno stran Evropske unije o dotični oznaki na <http://www.ecolabel.eu>.

Skladnost z globalnimi okoljskimi predpisi in izjava

ASUS pri oblikovanju in izdelavi svojih izdelkov sledi ekološkemu konceptu in zagotavlja, da je vsak cikel življenjske dobe izdelka ASUS usklajen z globalnimi okoljskimi predpisi. Poleg tega ASUS razkriva pomembne informacije, ki temeljijo na zahtevah predpisov.

Za razkritje informacij, ki temeljijo na zahtevah predpisov, s katerimi je ASUS usklajen, glejte <http://csr.asus.com/english/Compliance.htm>:

Japan JIS-C-0950 Material Declarations

EU REACH SVHC

Korea RoHS

Swiss Energy Laws

ASUS recikliranja in vračanja Storitve

ASUS-ovi programi recikliranja in vračanja izhajajo iz naše predanosti najvišjim standardom za zaščito okolja. Verjamemo v rešitve za naše stranke, s čimer bodo lahko odgovorno reciklirale naše izdelke, baterije in druge sestavne dele ter pakirni material. Za podrobnejše informacije o recikliranju v različnih regijah glejte <http://csr.asus.com/english/Takeback.htm>.

EC Declaration of Conformity



We, the undersigned,

Manufacturer:	ASUSTeK COMPUTER INC.
Address:	4F, No. 150, LI-TE Rd., PEITOU, TAIPEI 112, TAIWAN
Authorized representative in Europe:	ASUS COMPUTER GmbH
Address, City:	HARKORT STR. 21-23, 40880 RATINGEN
Country:	GERMANY

declare the following apparatus:

Product name :	Tablet
Model name :	T100TAL, H100TAL, R104TAL (Include LTE) T100TAF, H100TAF, Y100TAF, R104TAF (WIFI only)

conform with the essential requirements of the following directives:

2004/108/EC-EMC Directive

<input checked="" type="checkbox"/> EN 55022:2010+AC:2011	<input checked="" type="checkbox"/> EN 55024:2010
<input checked="" type="checkbox"/> EN 61000-3-2:2006+A2:2009	<input checked="" type="checkbox"/> EN 61000-3-3:2013
<input type="checkbox"/> EN 55013:2001+A1:2003+A2:2006	<input type="checkbox"/> EN 55020:2007+A11:2011

1999/5/EC-R&TTE Directive

<input checked="" type="checkbox"/> EN 300 328 V1.8.1(2012-06)	<input checked="" type="checkbox"/> EN 301 489-1 V1.9.2(2011-09)
<input checked="" type="checkbox"/> EN 300 440-1 V1.6.1(2010-08)	<input checked="" type="checkbox"/> EN 301 489-3 V1.6.1(2013-08)
<input checked="" type="checkbox"/> EN 300 440-2 V1.4.1(2010-08)	<input type="checkbox"/> EN 301 489-4 V1.4.1(2009-05)
<input checked="" type="checkbox"/> EN 301 511 V9.0.2(2003-03)	<input checked="" type="checkbox"/> EN 301 489-7 V1.3.1(2005-11)
<input checked="" type="checkbox"/> EN 301 908-1 V6.2.1(2013-04)	<input type="checkbox"/> EN 301 489-9 V1.4.1(2007-11)
<input checked="" type="checkbox"/> EN 301 908-2 V5.4.1(2012-12)	<input checked="" type="checkbox"/> EN 301 489-17 V2.2.1(2012-09)
<input checked="" type="checkbox"/> EN 301 908-13 V5.2.1(2011-05)	<input checked="" type="checkbox"/> EN 301 489-24 V1.5.1(2010-10)
<input checked="" type="checkbox"/> EN 301 893 V1.7.1(2012-06)	<input type="checkbox"/> EN 302 326-2 V1.2.2(2007-06)
<input type="checkbox"/> EN 302 544-2 V1.1.1(2009-01)	<input type="checkbox"/> EN 50332-1 (2000-03)
<input type="checkbox"/> EN 302 623 V1.1.1(2009-01)	<input type="checkbox"/> EN 50332-2 (2003-12)
<input type="checkbox"/> EN 62209-1: 2006	<input type="checkbox"/> EN 50360: 2001
<input checked="" type="checkbox"/> EN 62209-2: 2010	<input type="checkbox"/> EN 50360/A1 :2012
<input checked="" type="checkbox"/> EN 62479:2010	<input type="checkbox"/> EN 302 291-1 V1.1.1(2005-07)
<input checked="" type="checkbox"/> EN 50566: 2013	<input type="checkbox"/> EN 302 291-2 V1.1.1(2005-07)

2006/95/EC-LVD Directive

<input checked="" type="checkbox"/> EN 60950-1 / A12:2011	<input type="checkbox"/> EN 60065:2002 / A12:2011
---	---

2009/125/EC-ErP Directive

<input type="checkbox"/> Regulation (EC) No. 1275/2008	<input checked="" type="checkbox"/> Regulation (EC) No. 278/2009
<input type="checkbox"/> Regulation (EC) No. 642/2009	<input checked="" type="checkbox"/> Regulation (EC) No. 617/2013

2011/65/EU-RoHS Directive

Ver. 140331

CE marking



(EC conformity marking)

Position : CEO

Name : Jerry Shen

Declaration Date: 29/07/2014

Year to begin affixing CE marking: 2014

Signature : _____

EC Declaration of Conformity



We, the undersigned,

Manufacturer:	ASUSTeK COMPUTER INC.
Address:	4F, No. 150, LI-TE Rd., PEITOU, TAIPEI 112, TAIWAN
Authorized representative in Europe:	ASUS COMPUTER GmbH
Address, City:	HARKORT STR. 21-23, 40880 RATINGEN
Country:	GERMANY

declare the following apparatus:

Product name :	Mobile Dock
Model name :	T100T Mobile Dock2, H100T Mobile Dock2, Y100T Mobile Dock2, R104T Mobile Dock2

conform with the essential requirements of the following directives:

2004/108/EC-EMC Directive

<input checked="" type="checkbox"/> EN 55022:2010+AC:2011	<input checked="" type="checkbox"/> EN 55024:2010
<input checked="" type="checkbox"/> EN 61000-3-2:2006+A2:2009	<input checked="" type="checkbox"/> EN 61000-3-3:2013
<input type="checkbox"/> EN 55013:2001+A1:2003+A2:2006	<input type="checkbox"/> EN 55020:2007+A11:2011

1999/5/EC-R&TTE Directive

<input type="checkbox"/> EN 300 328 V1.7.1(2006-10)	<input type="checkbox"/> EN 301 489-1 V1.9.2(2011-09)
<input type="checkbox"/> EN 300 440-1 V1.6.1(2010-08)	<input type="checkbox"/> EN 301 489-3 V1.4.1(2002-08)
<input type="checkbox"/> EN 300 440-2 V1.4.1(2010-08)	<input type="checkbox"/> EN 301 489-4 V1.4.1(2009-05)
<input type="checkbox"/> EN 301 511 V9.0.2(2003-03)	<input type="checkbox"/> EN 301 489-7 V1.3.1(2005-11)
<input type="checkbox"/> EN 301 908-1 V5.2.1(2011-05)	<input type="checkbox"/> EN 301 489-9 V1.4.1(2007-11)
<input type="checkbox"/> EN 301 908-2 V5.2.1(2011-07)	<input type="checkbox"/> EN 301 489-17 V2.2.1(2012-09)
<input type="checkbox"/> EN 301 893 V1.6.1(2011-11)	<input type="checkbox"/> EN 301 489-24 V1.5.1(2010-09)
<input type="checkbox"/> EN 302 544-2 V1.1.1(2009-01)	<input type="checkbox"/> EN 302 326-2 V1.2.2(2007-06)
<input type="checkbox"/> EN 302 523 V1.1.1(2009-01)	<input type="checkbox"/> EN 302 326-3 V1.3.1(2007-09)
<input type="checkbox"/> EN 50360:2001	<input type="checkbox"/> EN 301 357-2 V1.4.1(2008-11)
<input type="checkbox"/> EN 62479:2010	<input type="checkbox"/> EN 302 291-1 V1.1.1(2005-07)
<input type="checkbox"/> EN 50385:2002	<input type="checkbox"/> EN 302 291-2 V1.1.1(2005-07)
<input type="checkbox"/> EN 62311:2008	

2006/95/EC-LVD Directive

<input checked="" type="checkbox"/> EN 60950-1 / A12:2011	<input type="checkbox"/> EN 60065:2002 / A12:2011
---	---

2009/125/EC-ErP Directive

<input type="checkbox"/> Regulation (EC) No. 1275/2008	<input type="checkbox"/> Regulation (EC) No. 278/2009
<input type="checkbox"/> Regulation (EC) No. 642/2009	<input type="checkbox"/> Regulation (EC) No. 617/2013

2011/65/EU-RoHS Directive

Ver. 140331

CE marking



(EC conformity marking)

Position : **CEO**

Name : **Jerry Shen**

Declaration Date: 29/07/2014

Year to begin affixing CE marking: 2014

Signature : _____

