

C10031

第三版

2014 年 12 月



华硕平板电脑 华硕移动底座 用户手册

T100 系列

ASUS[®]
IN SEARCH OF INCREDIBLE

版权说明

©ASUSTeK Computer Inc. All rights reserved. 华硕电脑股份有限公司保留所有权利。

本用户手册包括但不限于其所包含的所有信息都受到著作权法的保护，未经华硕电脑股份有限公司（以下简称“华硕”）许可，不得有任何仿造、复制、摘抄、转译、发行等行为或为其它利用。

免责声明

本用户手册是以“现状”及“以目前明示的条件下”的状态提供给您。在法律允许的范围内，华硕就本用户手册，不提供任何明示或默示的担保及保证，包括但不限于商业畅销性、特定目的适用性、未侵害任何他人权利及任何使用本用户手册或无法使用本用户手册的保证，且华硕对因使用本用户手册而获取的结果或通过本用户手册所获得任何信息的准确性或可靠性不提供担保及保证。

用户应自行承担使用本用户手册的所有风险。用户明确了解并同意华硕、华硕的被授权人及董事、管理层、员工、代理商、关联企业皆无须为您因本用户手册、或因使用本用户手册、或因不可归责于华硕的原因而无法使用本用户手册或其任何部分而可能产生的衍生、附带、直接、间接、特别、惩罚或任何其它损失（包括但不限于利益损失、业务中断、数据遗失或其它金钱损失）负责，不论华硕是否被告知发生上述损失之可能性。

由于部分国家或地区可能不允许责任的全部免除或对上述损失的责任限制，所以上述限制或排除条款可能对您不适用。

用户知悉华硕有权随时修改本用户手册。本产品规格或驱动程序一经改变，本用户手册将会随之更新。本用户手册更新的详细说明请您访问华硕的客户服务网 <http://www.asus.com.cn/support>，或是直接与华硕电脑客户关怀中心 400-600-6655 联系（400 服务热线支持手机拨打。）。

对于本用户手册中提及的第三方产品名称或属性，其所有权及知识产权都为各产品或属性所有人所有且受现行知识产权相关法律及国际条约的保护。

当下列两种情况发生时，本产品将不再受到华硕的保修及服务：

- （1）本产品曾经过非华硕授权的维修、规格更改、零件替换或其它未经过华硕授权的行为。
- （2）本产品序号模糊不清或丢失。

目录

关于本用户手册	7
手册中的信息图标	8
信息	8
图标	8
安全说明	9
使用注意事项	9
维护注意事项	10
废弃物处理	11
符合能源之星 (Energy Star) 规范	12

第一章：硬件设置

认识您的平板电脑	14
上视图	14
平板电脑功能介绍	16
上视与底视图	16
底视图	20
移动底座功能介绍	21
上视图	21
左视图	23

第二章：使用您的华硕平板电脑与移动底座

开始使用前	26
将平板电脑插入移动底座	26
为平板电脑充电	27
掀开显示屏	29
按下电源按钮	29
安装 micro SIM 卡	30

目录

触摸屏与触摸板操作手势	32
使用触摸屏	32
使用触摸板	35
单指手势	36
双指手势	38
三指手势	40
使用键盘	43
功能组合键	43
Windows® 8.1 功能键	44
第三章：使用 Windows® 8.1	
第一次开始使用	46
Windows® 界面	47
开始屏幕	47
Windows® 应用程序	47
在边角处导航	48
开始按钮	50
个性化开始屏幕	52
使用 Windows® 应用程序处理工作	53
运行应用程序	53
个性化开始屏幕应用程序	53
关闭应用程序	54
访问所有应用程序	55
超级按钮栏	57
超级按钮栏功能说明	58
贴靠功能	59

目录

其他键盘快捷键.....	61
Wi-Fi 无线上网.....	63
Wi-Fi.....	63
启动 Wi-Fi 无线网络.....	63
蓝牙连接（仅限搭载蓝牙的机器）.....	64
与其它蓝牙设备配对.....	64
飞行模式.....	65
启动飞行模式.....	65
关闭飞行模式.....	65
连接至有线网络.....	66
设置动态 IP/PPPoE 网络连接.....	66
设置一个固定的 IP 网络.....	67
关闭您的平板电脑.....	68
让平板电脑进入睡眠模式.....	68
Windows® 8.1 锁屏界面.....	69
从锁屏界面开始.....	69
自定义锁屏界面.....	70
恢复您的笔记本电脑（视出货机型而定）.....	72
恢复电脑.....	73
初始化电脑.....	74
高级选项.....	75

常见问题与解答

平板电脑使用诀窍.....	77
硬件常见问题与解答.....	78

目录

软件常见问题与解答.....	81
----------------	----

附录

基本维护保养	85
液晶显示屏	85
电池	86
键盘	86
硬盘	86
触摸板	87
散热	87
其他元件保养	88
环保观念	88
定期保养建议时间表	88
蓝光光驱信息（视出货机型而定）	90

关于本用户手册

本用户手册通过下列章节编排，提供华硕平板电脑与移动底座的硬件介绍与软件功能使用说明。

说明：本手册内容仅适用于出厂时已预先安装 Windows® 8.1 操作系统的平板电脑机型。

第一章：硬件设置

本章为平板电脑各部位硬件组件介绍。

第二章：使用您的华硕平板电脑与移动底座

本章教您如何使用平板电脑与移动底座的各项功能，包括 BIOS 设置程序。

第三章：使用 Windows® 8.1

本章介绍平板电脑内置的 Windows® 8.1 操作系统所提供的功能。

常见问题与解答

本章为平板电脑的常见硬件与软件问题与解答。

附录

本章介绍笔记本基本保养常识，以及 DVD 与蓝光光驱信息。

手册中的信息图标

手册中特定图标、信息与字体的使用说明如下：

信息

为了强调手册中的重要信息，信息说明会以下列方式呈现：

重要！ 本信息包含必须遵守才能完成工作的重要信息。

说明： 本信息包含助于完成工作的额外信息与提示。

警告！ 本信息包含在特定工作时必须遵守以维护用户安全以及避免造成平板电脑数据与组件损坏的重要信息。

图标

下列图标分别表示可用来在平板电脑上完成所有工作的不同设备。



= 使用触摸屏



= 使用触摸板



= 使用键盘

安全说明

使用注意事项



平板电脑只应在温度为 5° C (41° F) 至 35° C (95° F) 的环境下使用。



请依照平板电脑底部的电源功率贴纸说明使用正确的电源适配器，如果使用错误功率的电源适配器有可能造成内部零件的损坏。



请勿让平板电脑完成充电后仍继续连接电源。某些电子装置并非设计为能够超时连接电源。



未正确安装电池可能会导致平板电脑电池爆炸或损坏。



当电脑正常运行或充电时，会将系统正常的发热散逸到机器表面，电源适配器在正常使用时也可能发出高热，请勿将平板电脑及电源适配器长时间放置在膝上或是身体任一部位，以避免高温可能造成的身体不适。



请勿使用损坏的电源线、配件以及其他外围设备。



开机后，请勿以任何会降低空气流通的用具携带或包装平板电脑。



请勿将平板电脑放置在不平整或不稳定的工作环境中。



平板电脑可以送入传送带式的 X 光机检查，不过请勿让平板电脑接触磁铁等其他磁性物质。



若要在飞机飞行时使用平板电脑，请先询问航空公司的相关机上服务与使用规范。

维护注意事项



清洁平板电脑前请先拔除电源线并拆下电池组（若为可拆）。请使用干净的植物纤维海绵或抹布沾浸无腐蚀性清洁剂与温水擦拭。清洁后请使用干布将平板电脑上的多余水分擦干。



请勿在平板电脑旁使用强力溶剂如稀释剂、含苯溶剂或其他化学溶剂。



请勿在电脑上放置重物或堆放书本纸张等物品，合上液晶显示屏上盖时请勿过于用力，避免液晶显示屏损坏。



避免将电脑放置在磁性物质附近（如音箱及电视等）。



请勿在雨中或潮湿的环境下使用或暴露平板电脑。请勿在雷电天气下使用调制解调器连接上网，以避免遭受闪电的远距离电击。



避免在灰尘飞扬或是环境脏乱的场所使用电脑（灰尘容易引起系统故障）。



请勿在瓦斯等可燃气体泄露处使用平板电脑。

废弃物处理



请勿将电池存放靠近火源或是丢入燃烧的火堆中，有可能造成爆炸的意外。



请勿将本产品当作一般垃圾丢弃。本产品零组件设计为可回收利用。这个打叉的垃圾桶标志表示本产品（电器与电子设备）不应视为一般垃圾丢弃，请依照您所在地区有关废弃电子产品的处理方式处理。



请勿将内含汞的电池当作一般垃圾丢弃。这个打叉的垃圾桶标志表示电池不应视为一般垃圾丢弃。

注意：谨遵守 REACH（Registration, Evaluation, Authorisation, and Restriction of Chemicals）管理规范，我们会将产品中的化学物质公告在华硕 REACH 网站，详细请参考 <http://csr.asus.com/cnchinese/index.aspx>。

符合能源之星 (Energy Star) 规范



标示有 ENERGY STAR 标志的 ASUS 产品，均符合美国环保署所制订的 ENERGY STAR 规范，而且产品电源管理功能都已经启用。在静置 10 分钟后，屏幕会自动进入睡眠模式；30 分钟后，电脑会进入睡眠模式。用户可通过任何键将电脑由睡眠模式中唤醒。有关电源管理功能及其潜在效益的详细信息，可参考

<http://www.energy.gov/powermanagement>。

美国环保署所制订的 ENERGY STAR 规范，旨在推广能源效益产品以减少空气污染。通过 ENERGY STAR，用户每年可节省高达 30% 的电力以及电费，同时减少温室气体排放。能源之星的相关信息，可参考 <http://www.energystar.gov>。

*注：未使用 Windows 操作系统的产品，不支持 ENERGY STAR。

中国能效标识



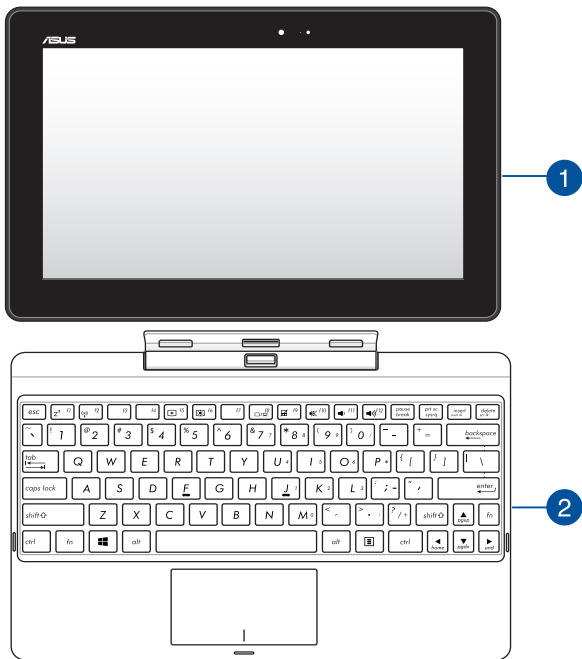
中国政府为加强节能管理，推动节能技术进步，提高能源效率等目的，制订能源效率标识管理办法，并陆续将具有节能改善潜力的产品列入管制。自 2012 年起，微型计算机产品需贴有能源效率等级标识，华硕产品均符合相关规定，实际能源消耗请参考产品本体或包装上的信息。

第一章： 硬件设置

认识您的平板电脑

上视图

说明：键盘外观会因销售地区或国家不同而异。上视图的外观也视机型而定。



1 平板电脑

平板电脑提供选购的移动底座以满足您的行动需求。平板电脑也具备独立功能可用于工作与娱乐，通过触摸屏操作手势即可使用。

说明：更多关于使用平板电脑的细节，请参考本手册中“平板电脑功能介绍”与“触摸屏操作手势”章节的说明。

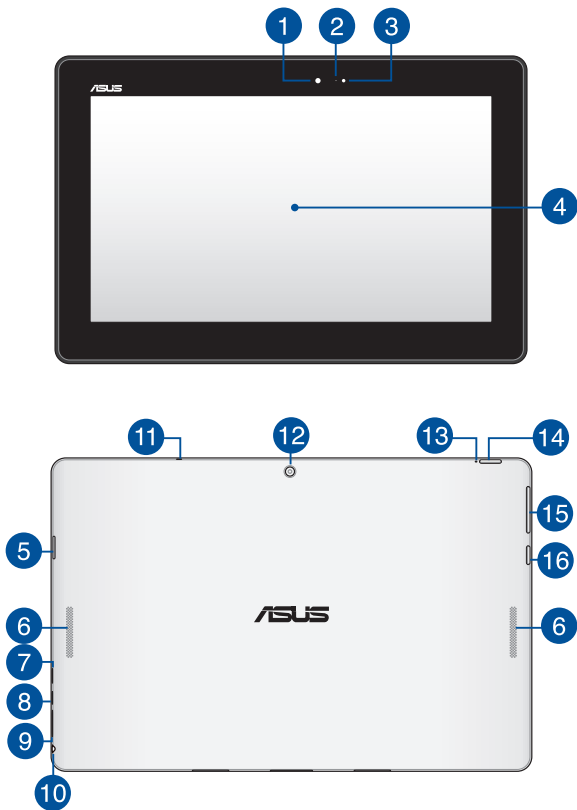
2 移动底座

通过移动底座上的触摸板与键盘功能，提供触摸屏之外的输入选择。

重要！更多关于移动底座连接或移除触摸屏的细节，请参考本手册中“连接与移除触摸屏”章节的说明。

平板电脑功能介绍

上视与底视图



1 前置摄像头镜头

可拍摄动态与静态影像。

2 摄像头指示灯

摄像头指示灯会在内置摄像头使用时亮起。

3 环境光源感应器

环境光源感应器会检测周围亮度，让系统根据环境光线条件自动调整屏幕亮度。

4 触摸屏面板

提供变形笔记本电脑的输出显示。

说明：更多关于使用触摸屏面板的细节，请参考本手册中“触摸屏操作手势”章节的说明。

5 Micro SD 卡插槽

平板电脑内置存储卡读卡器插槽，支持 micro SD、microSDHC 以及 microSDXC 格式存储卡。

6 音频扬声器出音孔

内置的音频扬声器让您无须连接额外设备便能听见声音。音频功能由软件控制。

说明：部分机型因设计因素仅有单边音频扬声器。

7 Micro USB 2.0 接口

Micro USB (Universal Serial Bus) 2.0 接口兼容于采用 USB 2.0 或 USB 1.1 规格的设备，比如键盘、导航设备、摄像机、硬盘、打印机以及扫描仪等。

8 Micro HDMI 接口

用来连接 Micro HDMI 接口设备。

9 Micro SIM 卡插槽 (限 LTE 机型)

平板电脑内置 micro SIM 卡插槽，支持 GSM、WCDMA 以及 LTE 网络带宽。

重要！更多细节请参考 [安装 micro SIM 卡](#) 章节的说明。

10 耳机输出 / 麦克风输入两用插孔

此插孔可将平板电脑的音频信号输出至放大器扬声器或耳机；也可供连接外接麦克风或从音频设备输入信号。

11 内置麦克风

内置麦克风可用于视频会议、语音控制或简单的录音。

12 后置摄像头镜头

可拍摄动态与静态影像。

13 双色电池充电指示灯

电池充电指示灯会显示电池电力状态，说明如下：

白色：平板电脑连接电源，电池电力介于 95% 至 100% 间。

橘色：平板电脑连接电源，电池电力在 95% 以下。

熄灭：平板电脑使用电池模式，电池电力介于 10% 至 100% 间。

14 电源按钮

开启或关闭系统电源；或让平板电脑进入睡眠或休眠模式。电源开关的功能设置可以在 Windows 控制面板中的电源选项修改。

要是平板电脑没有反应，请按住电源按钮约 10 秒直到平板电脑关机。

重要！ 强制关机可能会导致数据丢失，强烈建议您定期备份您的数据。

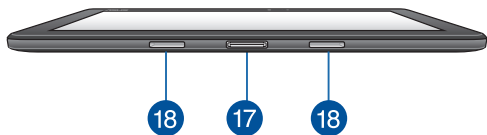
15 音量按钮

用来调整音量放大或降低。

16 Windows® 按钮

按下此按钮会回到开始屏幕，若是您已经在开始屏幕，按下此按钮会回到您最后打开的 APP 应用程序。

底视图



17 移动底座接口

将移动底座连接至此接口，即可使用移动底座的键盘、触摸板以及 USB 3.0 接口*功能。

18 转轴支架插槽

将移动底座的连接钩对准并插入此插槽以稳固连接平板电脑与移动底座。

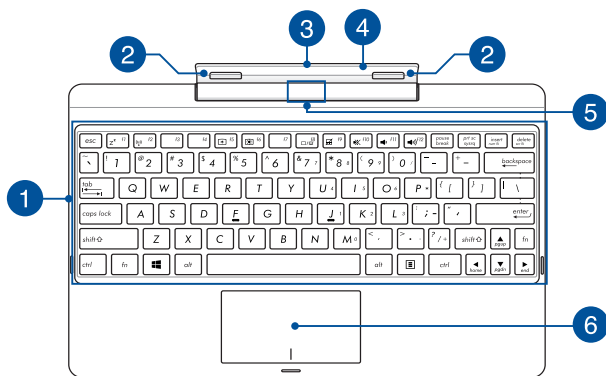
* 视机型而定

移动底座功能介绍

重要！华硕移动底座为选购配件。

说明：键盘外观会因机型或销售区域不同而有差异。

上视图



1 全功能键盘组

键盘组提供全尺寸 QWERTY 按键并提供极佳的打字舒适度。它也同时提供让您快速访问 Windows® 与控制其他媒体功能的功能键。

说明：键盘外观会因机型或销售区域不同而有差异。

2 连接钩

可让您将平板电脑稳固地与移动底座连接。

3 移动底座接口

将平板电脑对准此接口顶端插入以稳固连接移动底座。

4 转轴支架

此转轴支架可让您连接平板电脑与移动底座，并可调整观看角度。

5 解锁按钮

按下此按钮可让平板电脑脱离移动底座转轴。

6 触摸板

用来控制电脑上的光标，和鼠标功能相同。

说明：更多细节请参考本手册中“触摸板操作手势”章节的说明。

左视图



7 USB 2.0 接口*

USB (Universal Serial Bus) 2.0 接口兼容 USB 2.0 或 USB 1.1 规格的设备，比如键盘、导航设备、摄像头、硬盘、打印机以及扫描仪等。

USB 3.0 接口*

USB (Universal Serial Bus) 3.0 接口提供高达 5Gbit/s 的传输速率并向下兼容于 USB 2.0。

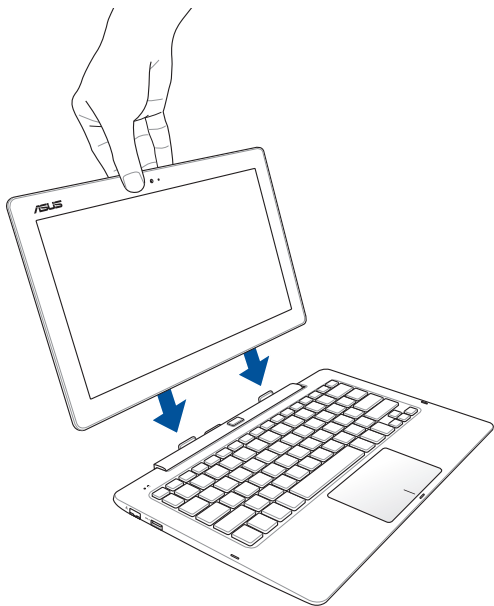
* 视机型而定

第二章：

使用您的华硕平板电脑与移动底座

开始使用前

将平板电脑插入移动底座



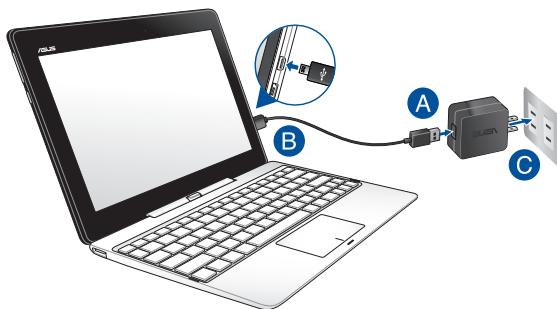
为平板电脑充电

- 将 micro USB 连接线连接至交流电源适配器。
- 将 micro USB 接口与平板电脑连接。
- 将交流电源适配器连接至 100V ~ 240V 电源插座。



初次使用前，建议连接电源适配器使用，对平板电脑进行充电。

说明：电源适配器的外观会因机型与所在区域不同而有差异。



说明：

电源适配器信息：

输入电压：100-240Vac

输入频率：50-60Hz

输出电流：2A（无硬盘移动底座为 10W；内置硬盘移动底座为 18W）

输出电压功率：5V（无硬盘移动底座为 10W）或 9V（内置硬盘移动底座为 18W）

重要！

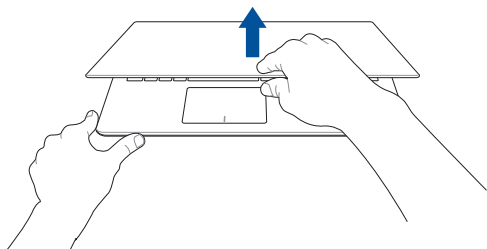
- 找出平板电脑的输入/输出频率标签，并请确认符合电源适配器上的输入/输出频率信息。
 - 第一次启动平板电脑之前，请先确认已经将电源适配器连接至电脑。当在电源适配器模式使用平板电脑时，强烈建议您连接插座电源。
 - 当在电源适配器模式使用平板电脑时，请将电源适配器靠近插座以便于使用。
 - 要移除平板电脑的外接电源，请拔除连接至平板电脑的适配器数据线。
-

警告！

请先阅读以下平板电脑电池安全注意事项：

- 请交由华硕授权工程师移除设备中的电池（电池不可拆的机型）。
 - 设备所使用的电池若是取出或拆下，可能会引起火灾或化学燃烧。
 - 为了您的个人安全起见，请依照警告标签说明使用电池。
 - 安装错误型号的电池可能会导致爆炸。
 - 请勿将电池丢入火中燃烧。
 - 千万不要尝试让您的平板电脑电池短路。
 - 千万不要试图拆下或重新安装电池。
 - 若发现电池有液体渗出，请勿继续使用。
 - 废弃电池及其组件务必回收或做适当处理。
 - 保护儿童远离电池及其他零组件。
-

掀开显示屏



按下电源按钮

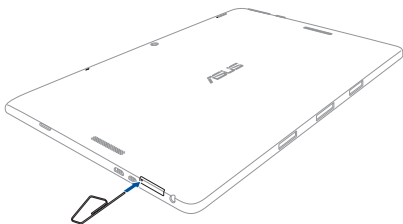


安装 micro SIM 卡

在使用平板电脑连上移动宽带网络之前，您必须先安装 micro SIM (Subscriber Identity Module) 卡。

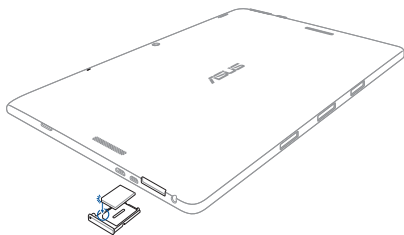
请依照下列步骤安装 micro SIM 卡

- A. 将 SIM 卡托盘退出针插至 micro SIM 卡托盘退出孔底部以退出 micro SIM 卡托盘。



说明：请从头到尾轻轻地稳定施力直到托盘弹出，再小心地用手指将 micro SIM 卡托盘拉出。

B. 将 micro SIM 卡对准并置于托盘上。



C. 将 micro SIM 卡托盘推回至插槽中。



触摸屏与触摸板操作手势

触摸操作可让您运行程序以及进行平板电脑的各项设置。触摸屏与触摸板的手势操作方式请参考以下图标说明。

说明：本章节中的图示仅供参考，触摸屏的实际画面视机型而定。

使用触摸屏

此操作手势可让您运行应用程序并设置平板电脑的访问。各项功能可以在平板电脑的触摸屏上使用以下操作手势启动。

向右滑动



从屏幕左侧向右滑动以开启运行中的应用程序。

向左滑动



从屏幕右侧向左滑动以开启超级按钮栏。

轻触 / 双按



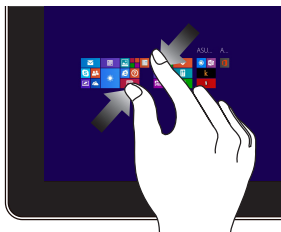
- 轻触应用程序以开启。
- 在桌面模式下，双按应用程序以开启。

轻触并按住



- 轻触并按住应用程序然后便可将其拖曳至新位置。
- 轻触并按住运行中应用程序顶端，然后将其向下拖曳至屏幕底部即可关闭该应用程序。

缩小



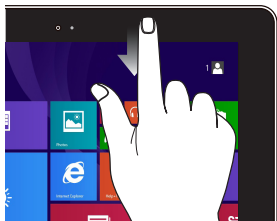
在触摸屏幕上两指并拢以缩小画面。

放大



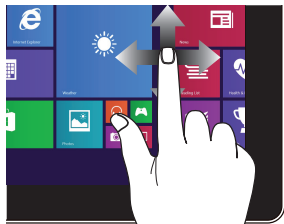
在触摸屏幕上分开两指以放大画面。

向下滑动



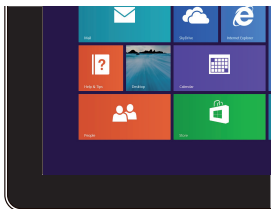
- 在开始屏幕中，从屏幕顶端向下滑动可唤出“自定义”按钮，点击自定义按钮后，可以自定义“开始屏幕”。
- 从运行中应用程序的画面顶端向下滑动以查看其菜单。

手指滑动



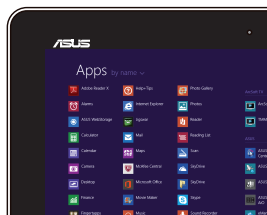
滑动手指以上下滚动画面或滑动手指左右移动画面。

向上滑动



从开始屏幕向上滑动以开启【所有应用程序】画面。

向下滑动



从【所有应用程序】画面向下滑动以返回开始屏幕。

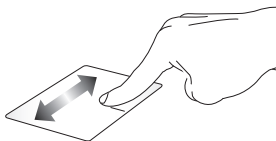
使用触摸板

触摸操作可让您运行程序以及访问平板电脑的各项设置。触摸板的手势操作方式请参考以下图示说明。

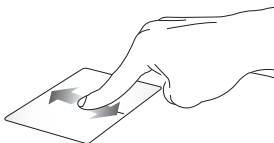
移动光标

您可以轻触或点击触摸板上的任何地方以开启光标，然后在触摸板上滑动手指以移动光标。

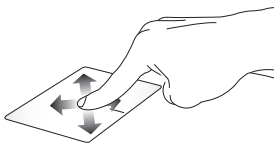
水平滑动



垂直滑动

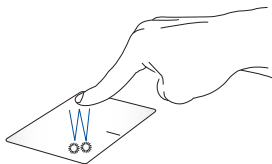


斜向滑动



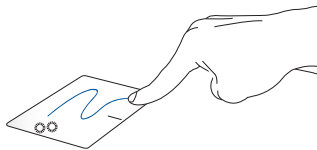
单指手势

轻触 / 轻触两下



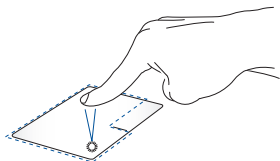
- 在开始屏幕中，轻触应用程序以运行该程序。
- 在桌面模式下，请在应用程序上轻触两下以运行该程序。

拖曳与放置



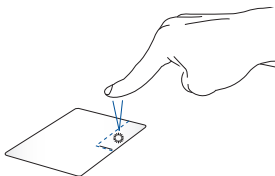
轻触两下以选择图标，然后用相同手指在板面上滑动即可拖曳该图标。放开手指以将图标放至新位置。

点击左键



- 在开始屏幕中，点击应用程序以运行该程序。
- 在桌面模式下，请在应用程序上点击两下以运行该程序。

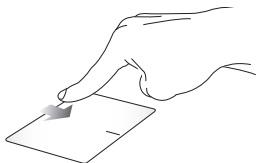
点击右键



- 在开始屏幕中，点击应用程序以选择并运行设置菜单。您也可以点击此键以运行【自定义】菜单。
- 在桌面模式下，请点击此键以开启右键菜单。

说明：在虚线内的区域代表鼠标左键与右键在触摸板上的位置。

顶端滑动



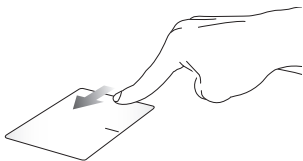
- 在开始屏幕中，从顶端向下滑动以开启【自定义】菜单。
- 从运行中应用程序的画面顶端向下滑动以查看其菜单。

向右滑动



从触摸板左侧向右滑动以开启运行中的应用程序。

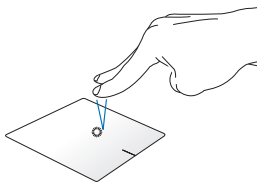
向左滑动



从触摸板右侧向左滑动以开启超级按钮栏。

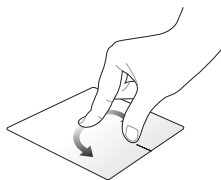
双指手势

轻触



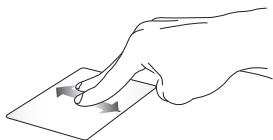
用两根手指轻触触摸板以模拟点击鼠标右键功能。

旋转



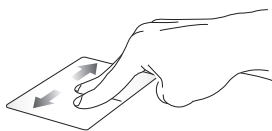
用两根手指在触摸板上顺时针或逆时针分别做画圆的动作就可以旋转影像。

双指滚动（上/下）



滑动双指以上下滚动。

双指滚动（左/右）



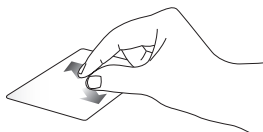
滑动双指以左右滚动。

缩小



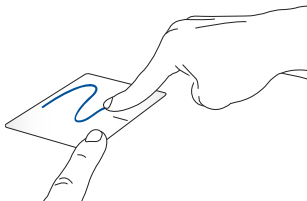
在触摸板上并拢两指以缩小画面。

放大



在触摸板上两指分开以放大画面。

拖曳与放置



选择图标之后按住左键，然后用另一根手指在触摸板上向下滑动以拖曳并将图标放置于新的位置。

三指手势

向上滑动



三指向上滑动以显示所有运行中的应用程序。

左右滑动



三指左右滑动以显示在桌面模式或开始屏幕中运行的应用程序。

向下滑动



三指向下滑动以显示桌面模式。

重要！平板电脑默认三指手势功能为关闭。请参考“启动三指手势”章节的说明以启动该功能。



启动三指手势

请在触摸屏面板或触摸板上依照下列步骤启动笔记本电脑的三指手势功能。



或



1. 启动桌面模式。
2. 在工作列右下角，轻触  >  启动 ASUS Smart Gesture 应用程序。
3. 在三指手势菜单中勾选下列项目：
 - 切换网页
 - 显示与切换正在运行中的应用程序视图
 - 显示桌面
4. 轻触“应用”然后轻触“确认”。


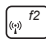


使用键盘

功能组合键

键盘的功能组合键可以开启开始屏幕与 Windows® 桌面模式中的各项功能。

 +  让平板电脑进入睡眠模式。

 +  开启或关闭飞行模式。

说明：当本功能开启之后，飞行模式会关闭所有无线连接。

 +  减少屏幕亮度。

 +  增加屏幕亮度。

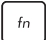

 +  关闭屏幕。

 +  开启第二个屏幕。

说明：确认第二个屏幕已经连接至平板电脑。

 +  开启或关闭触摸板。

 +  开启或关闭扬声器。

 +  降低扬声器音量。

 +  提高扬声器音量。

Windows® 8.1 功能键

您的键盘具备两组特殊 Windows® 功能键，说明如下：



按下此键以返回开始屏幕。如果您已经在开始屏幕中，按下此键可以返回至上一个开启的应用程序。



按下此键以模拟鼠标右键功能。

第三章：

使用 Windows® 8.1

第一次开始使用

当您第一次启动您的电脑，会出现一系列画面导引您进行 Windows® 8.1 操作系统的基本设置。

第一次启动您的平板电脑，请依照下列步骤进行：

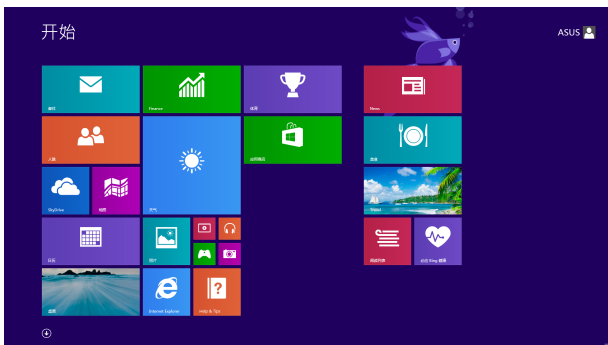
1. 按下平板电脑上的电源键，在设置画面出现之前，请先等候几分钟。
2. 选择使用语言。
3. 请仔细阅读授权条款，然后按下【接受】(Accept)。
4. 依照画面指示设置以下项目。
 - 个性化
 - 无线连接
 - 设置
 - 登录您的电脑
5. 一旦您完成基本项目的设置，Windows® 8.1 教学说明会出现。观赏教学说明以了解更多 Windows® 8.1 的各项功能。
6. 在您成功登录您的用户帐号之后（您也可以创建新的 Microsoft 用户帐号或本地帐号），Windows 开始屏幕便会出现。

Windows® 界面

Windows® 8.1 采用 Windows® 8 新风格开始屏幕，您可以从开始屏幕中组织与轻松访问 Windows® 应用程序，它也包含下列可以在平板电脑上使用的功能。

开始屏幕

开始屏幕会在成功登录您的用户帐户后出现，它能将您所需的所有软件与程序集中于一处组织管理。



Windows® 应用程序

在开始屏幕中可以看到许多固定在画面中的应用程序，这些应用程序以“磁贴”的方式显示，方便您轻松访问。

说明：某些应用程序在完全运行之前需要先登录您的 Microsoft 帐户。

热点

动作

左上角

移动您的鼠标光标然后点击最近使用的应用程序缩略图以返回该应用程序。

如果您运行一个以上的应用程序，向下滑动以显示所有运行中的应用程序。


左下角

在运行中的应用程序画面里。

移动您的鼠标光标至左下角然后点击



以返回开始画面。

说明：您也可以按下键盘上的  键以返回开始屏幕。

在开始屏幕中：

移动您的鼠标光标至左下角然后点击



以返回该应用程序。

顶端

移动您的鼠标光标直到光标变为手掌图示，拖曳然后将应用程序放至新位置。

说明：只有在运行中的应用程序或当您想要使用贴靠功能时才能使用此功能。更多细节请参考“使用 Windows® 应用程序处理工作”章节中贴靠功能的说明。

右上与右下角

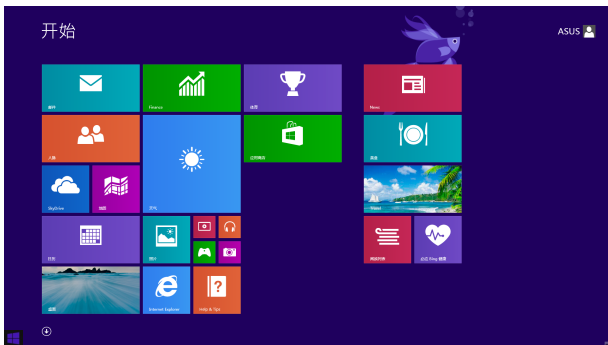
移动您的鼠标光标以运行超级按钮栏。

开始按钮

Windows 8.1 的开始按钮功能可让您在最近开启的两个程序间切换。在桌面模式与任何当前在屏幕上开启的应用程序中，都能使用开始按钮。

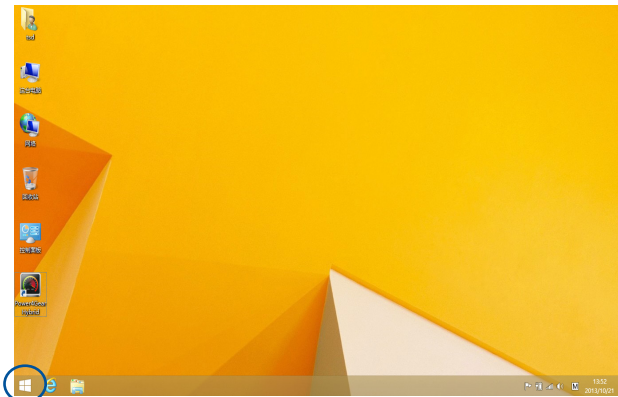
开始屏幕中的开始按钮

说明：开始按钮的实际颜色视您在显示设置中，为开始屏幕选择的颜色而定。



移动鼠标光标至开始屏幕或任何运行中应用程序的左下角以显示开始按钮。

桌面模式中的开始按钮



属性菜单

当您使用鼠标右键点击开始按钮时，或轻触并按住开始按钮时，内含 Windows® 8.1 应用程序快捷方式的属性菜单便会出现。

属性菜单也包含注销、睡眠、关机与重启选项。



个性化开始屏幕

Windows® 8.1 也可让您个性化开始屏幕，不但可以设置开机直接进入桌面模式，也可个性化应用程序在屏幕上的排列位置。

请依照下列步骤进行个性化开始屏幕设置：



1. 进入系统桌面。
2. 在开始按钮外，任务栏上的任何地方点击右键以开启弹出式窗口。
3. 点击【属性】然后选择【导航】标签页，勾选您想使用的导航与开始屏幕选项。



4. 轻触/点击【应用】以保存新设置并退出。

使用 Windows® 应用程序处理工作

使用笔记本的触摸板或键盘运行并个性化您的应用程序。

运行应用程序

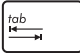
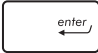


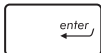
（视机型而定）轻触以开启应用程序。



将鼠标光标移至应用程序上，然后按下左键或轻触一下以运行该应用程序。



在开始屏幕按  键，然后按下  键。使用方向键浏览所有应用程序，再次按下



 键以运行所选应用程序。

个性化开始屏幕应用程序

请依照以下说明从开始屏幕移动、重设大小或取消固定应用程序：

移动应用程序



（视机型而定）轻触并按住应用程序磁贴并将其拖曳至新位置。



要移动应用程序，请在应用程序上点击两下然后将其拖曳至新位置。

重设应用程序大小

(视机型而定)




1. 轻触并按住磁贴约 1 秒，然后放开以运行“自定义”工具栏。

2. 轻触  图标并选择磁贴大小。

在应用程序点击右键以开启其设置菜单，然后轻触



 图标并选择磁贴大小。

取消固定应用程序


(视机型而定)



1. 轻触并按住磁贴约 1 秒，然后放开以运行“自定义”工具栏。

2. 轻触  图标以取消固定应用程序。



请在应用程序上点击右键以运行“自定义”任务栏，然后点击  图标。

关闭应用程序





轻触并按住运行中应用程序的顶端，然后将其拖曳至屏幕底部以关闭程序。



1. 将您的鼠标光标移至运行中的应用程序顶端，然后等待光标变为手掌图标。

2. 将应用程序拖曳并放至画面底部以关闭程序。




从运行中程序的画面按下  +  。

在开始屏幕固定更多应用程序


您可以使用您的触摸屏与触摸板在开始屏幕固定更多应用程序（视出货机型而定）。



（视机型而定）

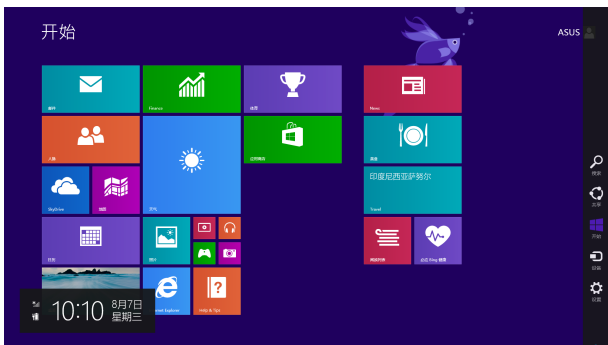
1. 轻触并按住应用程序磁贴约 1 秒，然后放开以运行“自定义”工具栏。
2. 轻触  图标以将所选应用程序固定至开始屏幕。



1. 将鼠标光标移至您想要固定至开始屏幕的应用程序上。
2. 在该应用程序上按下右键以开启其设置。
3. 点击  图标。

超级按钮栏

超级按钮栏是个可以固定至您屏幕右侧的工具栏。它包含几个可让您共享程序以及提供快速访问平板电脑个性化设置的工具。



超级按钮栏

运行超级按钮栏

说明：当超级按钮栏出现后，一开始会以一组白色图标显示。超级按钮栏启动后的画面如上图所示。

使用触摸屏、触摸板或键盘以运行“超级按钮栏”。





（视机型而定）从屏幕右侧向左滑动。



移动鼠标光标至屏幕右上或右下角。



按下  +  键。

超级按钮栏功能说明



搜索

可让您搜索平板电脑中的文件或应用程序。



共享

可让您通过社交网站或电子邮件共享程序。



开始

可返回至开始屏幕。从开始屏幕中您也可以使用此功能以返回最近开启的应用程序。



设备

可让您与连接至平板电脑的设备读写与共享文件，如外接屏幕或打印机。



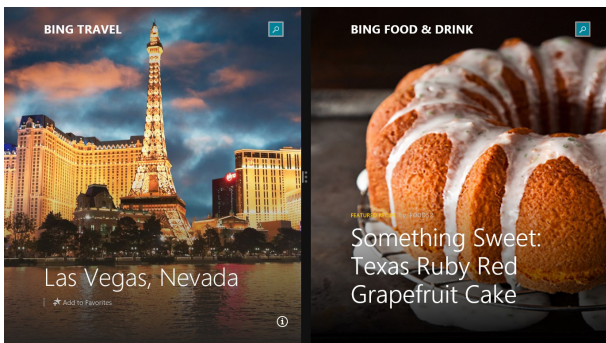
设置

可让您进行平板电脑的设置。

贴靠功能

使用贴靠功能可让您在平板电脑上同时运行两个应用程序。此功能一旦启动之后，贴靠功能分割线便会出现并将您的屏幕分割为两个画面。

重要！ 要使用贴靠功能需要分辨率至少 1024 × 768 像素的屏幕。



贴靠功能分割线

启动贴靠功能

使用平板电脑的触摸屏、触摸板或键盘以启动贴靠功能。






(视机型而定)

1. 开启您想要使用贴靠功能的应用程序。
2. 轻触并按住应用程序最顶端，然后将其拖曳至屏幕左侧或右侧直到贴靠功能分割线出现。
3. 运行其他程序。



1. 开启您想要使用贴靠功能的应用程序。
2. 移动鼠标光标至屏幕画面顶端。
3. 一旦光标变为手掌图示，将应用程序拖曳并放至屏幕画面的右侧或左侧。
4. 开启其他应用程序。





1. 开启应用程序。
2. 按下  +  键，再按下  + 左右方向键以将应用程序置于屏幕画面左侧或右侧。
3. 启动其他应用程序，此应用程序会自动于空白屏幕画面中开启。



其他键盘快捷键

您也可以使用下列的其他键盘快捷键，帮助您开启应用程序与浏览 Windows® 8.1。

 可在开始屏幕与上一个运行中程序间切换。

 +  开启 桌面。

 +  开启桌面模式下的“电脑”窗口。

 +  开启“文件”搜索窗口。


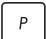
 +  开启“共享”窗口。


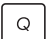
 +  开启“设置”窗口。


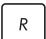
 +  开启“设备”窗口。


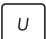
 +  启动锁定屏幕。











 +  Internet Explorer 窗口最小化。

 +  开启“第二个屏幕”窗口。

 +  开启“搜索应用程序”窗口。

 +  开启“运行”窗口。

 +  开启“轻松使用设置中心”。

-  +  开启“搜索设置”窗口。
-  +  开启 Windows 工具菜单。
-  +  开启放大镜图示以放大屏幕。
-  +  缩小屏幕。
-  +  开启“讲述人设置”。

Wi-Fi 无线上网

Wi-Fi

您可以使用平板电脑的 Wi-Fi 无线网络连接上网，读写电子邮件、浏览网页以及共享应用程序。

重要！启动平板电脑的 Wi-Fi 功能前，请先确认已经关闭飞行模式。更多细节请参考本手册中的飞行模式章节说明。

启动 Wi-Fi 无线网络

使用触摸屏或触摸板启动平板电脑的 Wi-Fi 无线上网功能。



或



1. 运行超级按钮栏。

2. 轻触/点击



图标然后再轻触/点击



图标。

3. 从可用的 Wi-Fi 连接中选择一个访问点。

4. 轻触/点击【连接】以启动网络连接。

说明：可能会出现弹出式信息要求您输入网络安全密钥以启动 Wi-Fi 连接。

5. 若您想启动平板电脑与其它具备无线连接的系统间的共享功能，请轻触/点击【确定】。若您不想启动共享功能，则轻触/点击【否】。

蓝牙连接（仅限搭载蓝牙的机器）

通过蓝牙功能即可轻松与其它蓝牙设备进行无线数据传输。

重要！启动此功能前，请先确认已经关闭飞行模式。更多细节请参考本手册中的飞行模式章节说明。

与其它蓝牙设备配对

您的平板电脑需要先与其它蓝牙设备配对才能启动数据传输。请依照下列步骤使用触摸屏或触摸板与其它蓝牙设备进行配对：



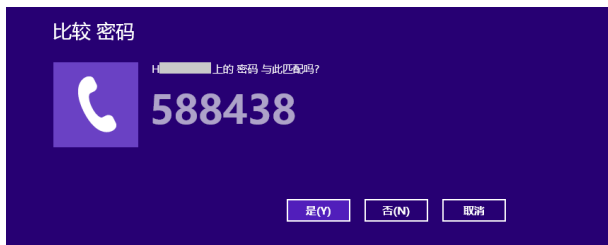
1. 运行超级按钮栏。

2. 轻触 / 点击  图标然后轻触 / 点击【更改电脑设置】。

3. 在“电脑设置”下，选择【设备】，然后轻触 / 点击【添加设备】以寻找已开启蓝牙功能的设备。

4. 从列表中选择一个设备。比对平板电脑与传送到所选设备的配对码，如果配对码相同，请轻触 / 点击【确定】以完成平板电脑与设备的配对。

说明：某些蓝牙设备可能会以弹出式信息要求您输入平板电脑的配对码。



飞行模式



飞行模式会关闭 Wi-Fi 与蓝牙无线连接，让您在飞机上也能安全使用平板电脑。

启动飞行模式



或



1. 运行超级按钮栏。
2. 点击  图标然后点击  图标。
3. 向右滑动飞行模式设置杆以启动此模式。





- 按下  +  组合键。

关闭飞行模式



或



1. 运行超级按钮栏。
2. 点击  图标然后再点击  图标。
3. 向左滑动飞行模式设置杆以关闭此模式。



- 按下  +  组合键。

说明：请向您的航空公司询问在飞机上使用平板电脑所必须遵守的相关规范。

连接至有线网络

您也可以使用平板电脑的网络接口连接至有线网络，如局域网与宽带网络。


说明：在设置您的网络连接时，请向您的网络服务提供商洽询设置细节或是向您的网络系统管理员寻求帮助。

请参考下列步骤设置您的设置值。

重要！在进行下列动作之前，请先确认网络传输线已经连接至平板电脑的网络接口与局域网插孔。


设置动态 IP/PPPoE 网络连接



1. 进入系统桌面。
2. 在 Windows® 任务栏上的网络图标  上点击右键，然后点击【打开网络和共享中心】。
3. 在网络和共享中心窗口中选择【更改适配器设置】。
4. 在您的网络点击右键然后选择【属性】。

5. 选择“Internet 协议版本 4 (TCP/IPv4)”然后点击【属性】。
6. 选择【自动获得 IP 地址】，然后点击【确定】。

说明：若您正在使用 PPPoE 连接，请进入下一步。

7. 返回“网络和共享中心窗口”然后选择【设置新的连接或网络】。
8. 选择【连接到 Internet】，然后点击【下一步】。
9. 点击【宽带 (PPPoE)】。
10. 输入您的用户名称、密码与连接名称然后点击【连接】。
11. 点击【关闭】以完成设置。
12. 点击通知区域上的  图标然后选择您刚刚建立的连接。
13. 输入您的用户名称与密码然后点击【连接】以开始连接至互联网。

设置一个固定的 IP 网络



1. 在设置一个动态 IP/PPPoE 网络连接下重复步骤 1 至 5。
2. 轻触【使用下面的 IP 地址】。
3. 输入网络系统管理员提供的 IP 地址、子网掩码与默认网关。
4. 若有需要，您也可以输入惯用的 DNS 服务器地址与其他 DNS 服务器地址然后轻触【确定】。



关闭您的平板电脑

您可以使用下列任一方式关闭您的平板电脑。




或



- 点击  图标然后点击  > 【关机】以正常关机。



- 从登录画面中，点击  > 【关机】。
- 若您的笔记本没有响应，请按住电源钮至少 4 秒直到笔记本关机。
- 您也可以使用桌面模式来关机，请回到桌面然后按下 <alt> + <f4> 按键来启动关机窗口，从下拉菜单选择【关机】然后选择【OK】即可。
- 若您的笔记本没有响应，请按住电源钮至少 4 秒直到笔记本关机。

让平板电脑进入睡眠模式

再按一次电源钮就能让平板电脑进入睡眠模式。。



- 将光标移至屏幕左下角以显示开始按钮，然后点击右键。从属性菜单中选择【关机或注销】>【关机】。



- 您也可以使用桌面模式来进入睡眠模式，请回到桌面然后按下 <alt> + <f4> 按键来启动关机窗口，从下拉菜单选择“睡眠”然后选择【确定】即可。

Windows® 8.1 锁屏界面

当您将平板电脑从睡眠或休眠模式中唤醒 Windows® 8.1 锁定画面便会出现。当您锁定或解除锁定 Windows® 8.1 时，它也会出现。



您可以自定义锁屏界面以管理操作系统的访问。您可以改变背景显示画面并在平板电脑锁定时访问应用程序。

从锁屏界面开始



1. 轻触 / 点按触摸板或按下键盘上任一按键。
2. 若您的帐号有密码保护，您需要输入密码以进入开始屏幕。

* 视机型而定

自定义锁屏界面

您可以自定义锁定画面以喜欢的照片当背景、幻灯片播放照片、应用程序更新以及快速开启平板电脑的相机。请参考下列步骤以更改锁屏界面的设置：

选择图片



1. 运行“超级按钮栏” > 【设置】。
2. 选择【更改电脑设置】>【锁屏界面】。
3. 在“锁屏界面预览”中，点击【浏览】以选择您要作为锁屏界面背景的图片。

放映幻灯片



1. 运行“超级按钮栏” > 【设置】。
2. 选择【更改电脑设置】>【锁屏界面】。
3. 在“锁屏界面预览”中，将“在锁屏界面上放映幻灯片”滑杆移动至【开】。
4. 将菜单下拉以自定义锁屏界面幻灯片的其他选项：



加入应用程序更新



1. 运行“超级按钮栏”>【设置】。
2. 选择【更改电脑设置】>【锁屏界面】。
3. 将菜单下拉直到看到“锁屏应用”选项。
4. 使用下列选项以将您想要在锁屏界面显示更新的应用程序加入：



从锁屏界面启动平板电脑相机

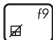
在锁屏界面中，将画面向下滑动即可启动并使用平板电脑的相机。请参考下列步骤以启动此功能：



1. 运行“超级按钮栏”>【设置】。
2. 选择【更改电脑设置】>【锁屏界面】。
3. 将菜单下拉直到看到“相机”选项。
4. 将滑杆移至【开】。

恢复您的笔记本电脑（视出货机型而定）

说明：仅预装 Windows 操作系统的机型支持本功能。

在开机自检过程中按下  键，点击【疑难解答】选项，您可以访问 Windows® 8.1 疑难解答的下列选项：

- 恢复电脑
 - 初始化电脑
 - 高级选项
-

重要！


- 无论您选择何种方式，请在恢复系统前务必备份硬盘上的所有重要数据，以防止恢复异常时带来的意外数据丢失。
 - 千万不要删除无驱动器号的隐藏分区（OEM 分区和恢复分区）。隐藏分区在笔记本电脑出厂时便已建立，若被删除，您便无法恢复系统。若您在恢复过程中遇到任何问题请携带笔记本电脑至任何一家华硕授权服务中心寻求协助。
 - 请访问 <http://www.asus.com.cn> 华硕网站下载更新的驱动程序与应用程序。
-

恢复电脑

若您的电脑不能正常运行，可以选择此选项，在不丢失文件的情况下对它进行恢复。

在开机自检时选择此项：



1. 重新启动笔记本电脑，然后在开机自检时按下  键。



2. 等候 Windows® 加载【选择一个选项】画面然后轻触【疑难解答】。
3. 轻触【恢复电脑】。
4. 在“恢复电脑”画面中，阅读关于使用此选项的要点然后轻触【下一步】。
5. 轻触您想要恢复的帐户。
6. 输入您的帐户密码然后轻触【继续】。
7. 请确认您的笔记本电脑已经连上外部电源，然后轻触【恢复】。

重要！在恢复您的电脑前，请确认您的笔记本电脑已经连接至外部电源。


初始化电脑

重要！在执行此选项前请先备份您的所有资料。

使用此选项将您的笔记本电脑恢复至默认值。

在开机自检时选择此项目：



1. 重新启动笔记本电脑，然后在开机自检时按下  键。



2. 等候 Windows® 加载【选择一个选项】画面然后轻触【疑难解答】。

3. 轻触【初始化电脑】。

4. 在“初始化电脑”画面中，阅读关于使用此选项的要点然后轻触【下一步】。

5. 请从以下初始化选项中选择：【仅安装了 Windows 的驱动器】或【所有驱动器】，选择初始化系统分区或硬盘中的所有分区。轻触您所选择的选项以进入下一步。

6. 请从以下初始化选项中选择：【仅删除我的文件】或【完全清理驱动器】。轻触您所选择的选项以进入下一步。

7. 请确认您的笔记本电脑已经连上外部电源，然后轻触【初始化】。


重要！在初始化您的电脑前，请确认笔记本电脑已经连接至外部电源。

高级选项

若您想选择疑难排解笔记本电脑的特定部份便可使用此选项。

在开机自检时选择此选项：



1. 重新启动笔记本电脑，然后在开机自检时按下  键。



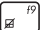
2. 等候 Windows® 加载【选择一个选项】画面然后轻触【疑难解答】。
3. 轻触【高级选项】。
4. 在“高级选项”画面中选择您想要运行的疑难排解选项。
5. 依照接下来的步骤完成所有程序。

使用系统映像恢复

在“高级选项”下，您可以通过“系统映像恢复”功能以使用指定映像恢复 Windows。

在开机自检时选择此选项：



1. 重新启动笔记本电脑，然后在开机自检时按下  键。



2. 等候 Windows® 加载【选择一个选项】画面然后轻触【疑难解答】。
3. 轻触【高级选项】。
4. 在“高级选项”画面中选择【系统映像恢复】。
5. 选择您想要使用系统映像恢复的帐户。
6. 输入您的帐户密码然后轻触【继续】。
7. 选择【使用最新的可用系统映像（推荐）】重新恢复您的电脑，若是您的系统映像储存于外接设备或 DVD 光盘中，您也可以选择【选择系统映像】。
8. 轻触【下一步】然后依照步骤继续完成还原程序。

说明：强烈建议您定期备份您的系统，避免笔记本电脑突然损坏造成数据丢失。

常见问题与解答

平板电脑使用诀窍

为助于发挥平板电脑最大效用、维持性能表现并确保所有存储的数据安全，以下为一些实用的使用诀窍以供参考：

- 定期更新 Windows® 以确保您的应用程序具备最新的安全设置。
- 使用华硕在线更新程序更新华硕独家应用程序、驱动程序以及平板电脑的工具程序。更多细节请参考平板电脑内置的华硕教学程序说明。
- 使用杀毒软件以保护数据文件，并定期更新杀毒软件。
- 非必要请避免使用强制关机关闭您的平板电脑。
- 请定期备份您的文件，建议另外将备份文件保存至您的外接硬盘中。
- 请避免在高温环境下使用平板电脑。如果您长时间不使用平板电脑（一个月以上），建议您将电池取下（若电池可以移除）。
- 在重置平板电脑之前，请先移除所有外接设备并确保已经准备好下列事项：
 - 操作系统与其它已安装应用程序的产品序列号
 - 备份数据
 - 登录账号密码
 - 网络连接信息

硬件常见问题与解答

1. 当开机时屏幕出现黑点或某些时候出现彩色斑点时，请问该如何解决？

屏幕出现斑点通常都不会影响系统运行。若是状况持续发生并且开始影响系统性能时，请向最近的华硕授权服务中心寻求协助。

2. 当我开机时只有电源指示灯亮起，硬盘指示灯没有反应，系统也未启动，请问该如何解决？

电源指示灯亮起，硬盘指示灯未亮，说明硬盘未正常工作，建议向最近的华硕授权服务中心寻求协助。

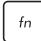

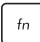

3. 我的屏幕色调与亮度不一致，请问该如何解决？

屏幕的色调与亮度可能会受平板电脑的摆放角度与位置所影响，而平板电脑的亮度与色调可能也会因为机型不同而有差异。您可以使用功能键或是操作系统中的屏幕设置以调整屏幕显示画面。

4. 请问我该如何最佳化平板电脑的电池寿命？

您可以尝试下列任一建议方式处理：

- 使用功能键调整屏幕亮度。
- 若您未使用任何 Wi-Fi 无线连接，请将系统切换至飞行模式。
- 移除未使用的 USB 设备。
- 关闭未使用的应用程序，特别是那些占用大量内存空间的应用程序。

5. 平板电脑的 LED 指示灯并未亮起，请问出了什么问题？
- 请检查电源适配器或电池组是否正确连接与安装。您也可以移除电源适配器或电池组，一分钟后再将电源适配器连接至插座、电池组装回平板电脑中。
 - 若是问题依然存在，请问最近的华硕授权服务中心寻求协助。
6. 如果发生遗失电源适配器或电池故障的情形，请问我该怎么做？
- 请问当地的华硕维修服务中心寻求协助。
7. 为何在已经将耳机连接至正确的插孔后，声音还是由平板电脑的扬声器播放？
- 请尝试至【控制面板】>【硬件和声音】，然后进入【管理音频设备】更改设置。
8. 我的平板电脑因为光标持续移动而无法用键盘正确输入，请问我该怎么做？
- 当您使用键盘输入时，请确认没有任何东西不小心触碰或按压触摸板。您也可以按下  +  组合键以关闭触摸板功能。
9. 平板电脑的触摸板没有反应应该如何处理？
- 您可以尝试采用下列任一方式解决：
- 请检查华硕智能手势功能是否因为平板电脑连接外接指向设备而关闭触摸板。如果是的话，请移除外接指向设备。
 - 按下  +  组合键。

10. 当机台不小心进水时该如何处置？

- 千万不可贸然开机，否则会让电脑的损害更加严重。
- 立刻拆下平板电脑的电源线及电池，如有外接或可置换式的模块零件（如外置光驱，扩展内存）一并取下。
- 将平板电脑机体内的污水尽量倒光，找一条柔软的湿纸巾或软布将污泥轻轻拭去，并尽量避免磨损表面。
- 再用电扇冷风将机体及零件吹干，并在第一时间送到服务站由受过训练的专业工程师处理，这样才能将损害减低到最低程度。
- 特别提醒，如果平板电脑背包已经遭到污水浸泡受损，请勿将之用来放置送修的平板电脑，以免造成二次损害。

软件常见问题与解答

1. 若是屏幕出现“Remove disks or other media. Press any key to restart.”信息，我该怎么办？

您可以尝试采用下列任一建议方式处理：

- 移除所有连接的 USB 设备然后重新启动电脑。
- 取出光驱中的光盘然后重新启动电脑。
- 若问题依然存在，表示您的平板电脑可能有内存空间不足的问题，请向最近的华硕授权服务中心寻求协助。

2. 我的平板电脑操作系统无法启动，请问该如何解决？

您可以尝试采用下列任一建议方式处理：

- 移除所有连接至平板电脑的设备然后重新启动电脑。
- 在开机自检程序时按下 <F9> 进入【疑难解答】，选择【恢复电脑】或【初始化电脑】。
- 若问题依然存在，请向最近的华硕授权服务中心寻求协助。



3. 我的平板电脑开机非常耗时，我的操作系统也出现延迟现象，请问该如何解决？

尝试关闭多余的随机启动项，或删除您另行安装或是非操作系统内置的应用程序，然后重新启动电脑。

4. 为什么我的平板电脑无法从睡眠或休眠模式中唤醒？



- 您需要按下电源钮以恢复至前一个工作状态。
- 您的系统可能已经完全将电池电力用尽。将电源适配器连接至平板电脑然后按下电源钮。

5. 我的触摸板故障怎么办？

- 按下  +  以启动您的触摸板。
- 当连接至外接指向设备时，请确认是否已将华硕智能手势功能设为关闭触摸板。

6. 当我播放音乐与影片文件时无法听见平板电脑扬声器的声音，请问该如何解决？

您可以尝试下列任一解决方式处理：

- 按下  +  以提高扬声器音量。
- 检查您的扬声器是否被设为静音。
- 将系统 BIOS 程序中的 I/O Interface Security (I/O 接口安全) 解锁。更多细节请参考本手册中【I/O Interface Security】章节的说明。

7. 按下“U”、“I”与“O”键是显示数字而非字母时，请问该如何更改设置？

按下  键或  +  组合键（视机型而定）关闭此功能既可输入按键字母。

附录

基本维护保养

本章节为一般保养说明，可能您的电脑并不具备相关配备。

液晶显示屏

- 长时间不使用电脑时，可通过键盘上的功能键暂时将 LCD 屏幕的电源关闭。由于液晶显示器与传统显示器（CRT）在显示原理方面不同，所以平板电脑并不需要利用屏幕保护程序来防止屏幕的老化，相反，这样会消耗更多的电力。
 - 开合屏幕后盖时请适度用力，合上笔记本时不要放置任何异物在键盘和屏幕之间，以避免液晶屏幕因外界压力而导致损坏。
 - 请勿用指甲或尖锐的物品（如铅笔）触碰屏幕表面以免刮伤。
 - 液晶屏幕表面会因静电而吸附灰尘，请勿用手指擦除以免留下指纹。
 - 清洁屏幕时请参考以下步骤：
 - A. 先关闭平板电脑的电源，将平板电脑搬到光线良好的场所，以便看清灰尘及污渍所在，从而更好的清洁屏幕；
 - B. 请使用屏幕专用擦拭布（眼镜擦拭布或其他无绒软布亦可）沾取少许清水拧干后来清洁您的屏幕，擦拭时请勿过度用力挤压屏幕，按一定的方向顺序擦拭。
 - C. 用柔软湿布清洁屏幕后，可再用一块干的无绒软布再清洁一次；最后使屏幕上残留的水气在通风处自然风干即可。
-
- 请勿使用化学清洁剂（包括酒精）擦拭屏幕。
 - 请勿使用硬布、硬纸张擦拭屏幕。
 - 请勿将液体直接喷射到屏幕表面，以免液体从屏幕边框渗入，造成进液损坏。
-

电池

- 当没有外接电源的情况下，倘若当时的工作状况暂时用不到外接插卡，建议先将插卡移去以延长电池使用时间。
- 20 ~ 30℃ 为电池最适宜的工作温度，过高或过低的操作环境温度将会降低电池的使用时间。
- 认为在可提供稳定电源的环境下使用平板电脑时，将电池移去可延长电池寿命的想法是不正确的。就华硕平板电脑而言，当电池电力充满后，电池中的充电电路会自动关闭，并不会发生过充的现象，所以您将电池保留在平板电脑中不会对电池寿命造成不良影响。
- 电池的最佳保存环境为 10 ~ 30℃ 的干燥环境。温度过低，电池活性将会降低；温度过高，电池放电的速度将会加快，其使用寿命将会减少。应避免将电池放在浴室等潮湿环境或冰箱内的低温环境中，这样容易导致电池损坏。

键盘

- 建议您在使用平板电脑时不要配带手表或手链，以避免在操作中对键盘及外壳造成磨损。
- 如果键盘累积了灰尘时，可用小毛刷来清洁缝隙，或是使用一般用于清洁照相机镜头的高压喷气罐，将灰尘吹出，或使用掌上型吸尘器来清洁键盘缝隙中的灰尘和碎屑。
- 如果要清洁键盘表面，可在软布上沾上少许中性清洁剂，在电脑处于关机断电状态下轻轻擦拭。

硬盘

- 请在平稳的状态下使用平板电脑，尽量避免在容易晃动的地方进行操作，以免造成机械硬盘的磁盘坏道。
- 开关机过程是机械硬盘最脆弱的时候，此时硬盘轴承转速尚未稳定，若产生震动则易造成坏道。所以建议开关机后等待约十秒左右后再移动平板电脑。

触摸板

- 使用触摸板请务必保持双手清洁及干燥，以免光标定位不准确。
- 不小心弄脏触摸板表面时，可用软布沾湿一角轻轻擦拭表面即可，请勿使用质地较硬的粗布擦拭。
- 触摸板是感应式的精密电子元件，请勿使用尖锐物品（如笔）在触摸板表面书写，也勿重压使用以免造成损坏。

散热

- 一般而言，平板电脑制造厂商通过风扇、散热导管、大型散热片、散热孔等方式来散发笔记本运行时所产生的热量。因此，请勿将平板电脑放置在不平整的表面或是柔软的物品上，如：床上、沙发上、棉被上，这样有可能会堵住散热孔而影响散热效果，进而降低运行性能或出现死机状况，甚至导致其他不可预期的情况。

其他元件保养

- 请务必依照下列步骤清洁或保养您的平板电脑以及相关外围设备：
 - 关闭电源并移去外接电源线，拆除内置电池及所有的外接设备连接线。
 - 用小吸尘器将接头、键盘缝隙等部位的灰尘吸除。
 - 用干布略微沾湿再轻轻擦拭机壳表面，请格外注意避免液体渗入机器内部，以免造成电路短路烧毁。
 - 等待平板电脑完全干透才能开启电源。

环保观念

- 电池中含有微量有害物质，请不要自行拆卸及维修。报废的电池请不要直接丢弃于垃圾堆中，须按照当地环保要求进行适当处理。
- 屏幕夹层之间含有一定的液晶体，背光灯管也可能含有少量水银，请不要自行拆卸及维修。不当使用及撞击、跌落都有可以导致 LCD 屏幕破裂，请不要接触到渗出的液体。报废的 LCD 屏幕请不要直接丢弃于垃圾堆中，须按照当地环保要求进行适当处理。
- 平板电脑报废的其他部件也请不要直接丢弃于垃圾堆中，须按照当地环保要求进行适当处理。

定期保养建议时间表

	外壳清洁	LCD 清洁	键盘清洁	触摸板清洁
周保养	√	√		√
月保养			√	
季保养				

请使用无腐蚀性的中性清洁剂擦拭外壳。

区域定义

区域 1

加拿大、美国、美国领土。

区域 2

捷克、埃及、芬兰、法国、德国、墨西哥湾的美国五洲、匈牙利、冰岛、伊朗、伊拉克、爱尔兰、意大利、日本、荷兰、挪威、波兰、葡萄牙、沙特阿拉伯、苏格兰、南非、西班牙、瑞典、瑞士、叙利亚、土耳其、英国、希腊、前南斯拉夫共和国、斯洛伐克。

区域 3

缅甸、印尼、韩国、马来西亚、菲律宾、新加坡、台湾、泰国、越南。

区域 4

澳大利亚、加勒比海（美国领土除外）、美国中部、新西兰、太平洋岛屿、南美洲。

区域 5

独立国家国协、印度、巴基斯坦、其他亚洲地区、俄罗斯、朝鲜。

区域 6

中国。

蓝光光驱信息（视出货机型而定）

区域定义

区域 A

美洲北、中、南部国家与领土；台湾、香港、澳门、日本、朝鲜和韩国、亚洲西南国家与领土。

区域 B

欧洲、非洲以及亚洲西南部国家与领土；澳大利亚与新西兰。

区域 C

亚洲中部、南部、东欧国家与领土；中国与蒙古。

说明：蓝光光盘的详细信息请参考 www.blu-raydisc.com 网站说明。
