

**ASUS**<sup>®</sup>

# ASUS Transformer Book

*Elektrooniline  
kasutusjuhend*



## EE8378

### Mai 2013

### Kolmas väljaanne

#### TEAVE AUTORIÕIGUSE KOHTA

Käesoleva kasutusjuhendi ühtegi osa, kaasa arvatud selles kirjeldatud tooteid ja tarkvara, ei tohi paljundada, edastada, kopeerida, säilitada otsingusüsteemis ega tõlkida mistahes keelde mistahes vormis, välja arvatud ostja poolt varundamise eesmärgil säilitatavad dokumendid, ilma ASUSTeK COMPUTER INC. ("ASUS") kirjaliku loata.

ASUS VÄLJASTAB KASUTUSJUHENDI "NII, NAGU SEE ON", ILMA IGASUGUSE OTSESE VÕI KAUDSE GARANTIITA, KAASA ARVATUD KAUDSED KAUBANDUSLIKKUSE VÕI KONKREETSEKS EESMÄRGIKS SOBIVUSE GARANTIID VÕI TINGIMUSED. MITTE MINGIL JUHUL EI OLE ASUS, SELLE DIREKTORID, AMETNIKUD, TÖÖTAJAD VÕI AGENDID VASTUTAVAD MINGITE KONKREETSETE, JUHUSLIKE VÕI KAUDSETE KAHJUDE EEST (KAASA ARVATUD SAAMATA JÄÄNUD KASUMIGA SEOTUD KAHJUD, ÄRIAKTIIVSUSE LANGUS, ANDMETE KADUMINE, ÄRITEGEVUSE PEATUMINE JMS), ISEGI KUI ASUST ON TEAVITATUD SELLISTE KAHJUDE TEKKIMISE VÕIMALUSEST KÄESOLEVAS KASUTUSJUHENDIS VÕI TOOTEL ESINEVA VEA TÖTTU.

Käesolevas kasutusjuhendis esinevad tootenimed ja ettevõtete nimed võivad, aga ei pruugi olla, vastavate ettevõtete registreeritud kaubamärgid või autoriõigused ning neid kasutatakse ainult selgitamise eesmärgil ja omanike huvides ilma kavatsuseta õigusi rikkuda.

KÄESOLEVAS KASUTUSJUHENDIS ESITATUD TEHNILISED ANDMED JA TEAVE ON ESITATUD TEAVITAMISEKS NING NEID VÕIDAKSE IGAL AJAL ETTETATAMATA MUUTA, MISTÖTTU EI OLE NEED ASUSELE SIDUVAD. ASUS EI VÕTA MINGIT VASTUTUST KÄESOLEVAS KASUTUSJUHENDIS NING SELLES KIRJELDATUD TOODETES JA TARKVARAS ESINEVATE VIGADE VÕI EBATÄPSUSTE EEST.

Autoriõigus © 2013 ASUSTeK COMPUTER INC. Kõik õigused on kaitstud.

#### VASTUTUSE PIIRAMINE

ASUSe vea korral või muu kohustuse tõttu võib teil tekkida õigus saada ASUSelt hüvitist. Sellisel juhul, hoolimata ASUSele esitatud nõude alusest, ei vastuta ASUS enama kui kehavigastuste eest (kaasa arvatud surm) ning kinnisvara ja materiaalse isikliku vara kahjustamise eest; või muud tegelike ja otseste kahjude eest, mis on tekkinud garantiitingimustest tulenevate kohustustest mittetäitmisest; ning hüvituse suurus on maksimaalselt kuni toote lepinguline hind.

ASUS hüvitab käesoleva garantii kohaselt teile ainult need kulud, kahjud või nõuded, mis põhinevad lepingul, lepinguvälisel kahjul või lepingurikkumisel.

See piirang kehtib ka ASUSe tarnijatele ja edasimüüjatele. See on maksimum, mille eest ASUS, selle tarnijad ja teie edasimüüja ühiselt vastutavad.

ASUS EI OLE MINGITEL TINGIMUSTEL JÄRGNEVA EEST VASTUTAV: (1) KOLMANDATE OSAPOOLTE KAHJUNÕUDED TEILE; (2) TEIE ANDMETE KADUMINE VÕI KAHJUSTUMINE; VÕI (3) SPETSIAALSSED, JUHUSLIKUD VÕI KAUDSED KAHJUD VÕI MAJANDUSLIKUD KAUDSED KAHJUD (KAASA ARVATUD KASUMI VÕI SÄÄSTUDE KAOTAMINE), ISEGI KUI ASUST, TEMA TARNIJAJD VÕI TEIE EDASIMÜÜJAT ON SELLISEST VÕIMALUSEST TEAVITATUD.

#### TEENINDUS JA TUGITEENUS

Külastage meie mitmekeelset veebilehte aadressil <http://support.asus.com>

# Sisukord

Teave juhendi kohta.....	6
Juhendis kasutatavad märksõnad.....	7
Icoonid .....	7
Tüüpograafia.....	7
Ettevaatusabinõud .....	8
ASUS Transformer Book kasutamine .....	8
ASUS Transformer Book hooldamine .....	9
Nõuetekohane kasutusest kõrvaldamine.....	10

## 1. peatükk. Arvuti koostisosad

ASUS Transformer Book osade ülevaade.....	12
Puutetundliku kuvapaneeli omadused .....	15
Osade ülevaade.....	18
Vaade vasakult.....	19

## 2. peatükk. ASUS Transformer Book kasutamine

Alustamine.....	24
ASUS Transformer Book laadimine.....	24
Tõstke puutetundlik kuvapaneel avamiseks üles.....	25
Vajutage toitenuppu. ....	25
Puutetundliku kuvapaneeli lahtidokkimine ja dokkimine. ....	26
Puutetundlikul ekraanil ja puuteplaadil kasutatavad liigutused ....	28
Puutetundliku ekraani kasutamine .....	28
Puuteplaadi kasutamine .....	30
Klaviatuuri kasutamine .....	36
Funktsiooniklahvid.....	36
Funktsiooniklahvid ASUSe rakenduste jaoks .....	37
Windows® 8 klahvid .....	38
Klahvi ASUS Transformer Book kasutamine .....	38

## 3. peatükk. Töötamine operatsioonisüsteemiga Windows® 8

Esmakordne käivitamine .....	40
Windows® 8 lukustuskuva.....	40
Windows® UI .....	41
Start Screen (Käivitusvaade).....	41
Operatsioonisüsteem Windows® rakendused.....	41
Tööpunktid.....	42

Töötamine Windows®-rakendustega .....	44
Rakenduste käivitamine .....	44
Rakenduste kohandamine .....	44
Rakenduste sulgemine .....	46
Juurdepääs aknale Apps (Rakendused) .....	47
Külgriba "Charms bar" .....	49
Plöksamisfunktsioon .....	51
Teised klaviatuuri otseteed.....	53
Ühenduse loomine traadita võrkudega.....	55
Wi-Fi .....	55
Bluetooth.....	57
Lennurežiim.....	59
Ühendamine traadita võrkudesse.....	60
Dünaamilise IP/PPPoE võrguühenduse konfigureerimine .....	60
Staatilise IP-võrguühenduse konfigureerimine.....	64
ASUS Transformer Book välja lülitamine.....	65
ASUS Transformer Book lülitamine puhkerežiimi .....	65

#### **4. Peatükk. ASUSe rakendused**

ASUSe populaarsed rakendused .....	68
Life Frame (Elav raam).....	68
Power4Gear Hybrid.....	70
Kiire sisselülitus .....	71
ASUS Transformer Booki rakenduste käiviti.....	72

#### **5. peatükk. Käivituseelne enesetest (POST)**

Käivituseelne enesetest (POST) .....	82
POST-i kasutamine BIOS-isse sisenemiseks ja tõrkeotsinguks .....	82
BIOS .....	82
BIOS-isse sisenemine.....	82
BIOS-i sätted .....	83
Tõrkeotsing.....	92
Arvuti värskendamine.....	92
Arvuti lähtestamine .....	93
Täpsemad suvandid.....	94

## Lisad

DVD-ROM-ajami informatsioon (valikmudelitel) .....	98
Regionaalne teave taasesituse kohta .....	98
Blu-ray ROM-ajami teave (valikmudelitel) .....	100
Sisemise modemi vastavus .....	101
Ülevaade .....	101
Võrguga ühilduvuse deklaratsioon .....	101
Võrguga ühilduvuse deklaratsioon .....	102
Kõneväline seade .....	102
Föderaalse Sidekomisjoni (FCC) avaldus .....	104
FCC hoiatus raadiosagedusega kokkupuute kohta .....	106
Declaration of Conformity(R&TTE direktiiv 1999/5/EÜ) .....	106
CE märgis .....	107
IC kiirgusnormide deklaratsioon Kanada jaoks .....	107
Traadita töökanal erinevatele domeenidele .....	108
Prantsusmaa on piiranud traadita sagedusribasid .....	108
UL ohutusteave .....	110
Elektriohutusnõuded .....	111
TV tüüneriga seotud teated .....	111
REACH .....	111
Põhjamaade hoiatused (liitiumioonakudele) .....	111
Optilise kettaajami ohutusteave .....	113
CTR 21 kinnitus(sisesehitatud modemiga Notebook PC-le) .....	114
ENERGY STARiga ühilduv toode .....	115
Euroopa Liidu ökokleebis .....	116
Kuulmiskahjustuste vältimine .....	116
Märkus katte kohta .....	116
Vastavus globaalsetele keskkonnanõuetele ja deklaratsioon .....	117
ASUS taasringlus / Tootetagastus .....	117

## Teave juhendi kohta

Käesolev juhend sisaldab teavet teie ASUS Transformer Book riist- ja tarkvara funktsioonide kohta ja sisaldab järgmisi korraldatuna järgmistesse peatükkidesse:

### 1. peatükk. Arvuti koostisosad

Selles peatükis on kirjeldatud ASUS Transformer Book riistvara üksikosi.

### 2. peatükk. ASUS Transformer Book kasutamine

Selles peatükis on kirjeldatud ASUS Transformer Book üksikosade kasutamist.

### 3. peatükk. Töötamine operatsioonisüsteemiga Windows®

Selles peatükis on esitatud ülevaade operatsioonisüsteemi Windows® 8 kasutamisest sülearvutis.

### 4. peatükk. ASUSe rakendused

Selles peatükis on esitatud ülevaade nende ASUSe rakenduste kohta, mis on operatsioonisüsteemiga Windows® 8 sülearvutitel.

### 5. peatükk. Käivituseelne enesetest (POST)

Selles peatükis on kirjeldatud käivituseelse enesetesti kasutamist ASUS Transformer Book sätete muutmiseks.

### Lisad

Selles osas on ASUS Transformer Book kohta kehtivad hoiatused ja ohutusteatised.

## Juhendis kasutatavad märksõnad

Tähtsa teabe esiletõstmiseks on selles juhendis oluline tekstiosa esitatud esitatud järgmiselt.

---

**OLULINE!** See teade sisaldab olulist teavet, mida tuleb toimingul lõpuleviimiseks järgida.

---

**MÄRKUS:** See teade sisaldab lisateavet ja täiendavaid näpunäiteid, mis aitavad toiminguid lõpule viia.

---

**HOIATUS!** See teade sisaldab olulist teavet, mida tuleb järgida, et tagada turvalisus oluliste toimingute lõpuleviimisel ning vältida ASUS Transformer Book andmete ja komponentide kahjustamist.

---

## Ikoonid

Alltoodud ikoonid näitavad, missugust seadet saab kasutada töötada või protseduuride tegemiseks sülearvutis.



= Puutetundlikku kuvapaneeli kasutamine.



= Kasutage puuteplaati.



= Kasutage klaviatuuri.

## Tüüpograafia

**Paks** = Osutab menüüle või üksusele, mis tuleb valida.

*Kursiiv* = See osutab klahvidele, mida tuleb klaviatuuril vajutada.

# Ettevaatusabinõud

## ASUS Transformer Book kasutamine



Seda sülearvutit tohib kasutada ümbritseva keskkonna temperatuuril 5 °C (41 °F) kuni 35 °C (95 °F).



Vaadake ASUS Transformer Book põhjal asuvat silti ja veenduge, et toiteplokk vastab teie toitevõrgu pingele.



ÄRGE hoidke sülearvutit süles ega mis tahes kehaosa lähedal, et vältida ebamugavustunnet või vigastusi, mis võivad tekkida kuuma pinnaga kokkupuutumisel.



ÄRGE kasutage vigastatud toitejuhtmeid, tarvikuid ja välisseadmeid.



Ärge teisaldage sisselülitatud sülearvutit ega katke seda materjalidega, mis võivad halvendada õhuringlust.



Ärge pange sülearvutit ebatasasele või ebastabiilsele tööpinnale.



Võite saata oma ASUS Transformer Book läbi lennujaama röntgenmasina (kus esemed paigutatakse konveierlindile), kuid vältige seadme kokkupuudet magnetdetektorite ja metalliotsijatega.



Võtke ühendust lennuettevõttega, et saada teavet lennu ajal saadaolevate teenuste ja kehtivate piirangute kohta, mida tuleb järgida ASUS Transformer Book kasutamisel lennukis.



## ASUS Transformer Book hooldamine



Enne ASUS Transformer Book puhastamist ühendage vahelduvvoolu toide lahti (kui see on ühendatud) ja eemaldage aku. Kasutage puhastamiseks puhast käsna või seemisnahast lappi, mis on niisutatud mittesöövitava puhastusvahendi ja vähesese sooja veega. Eemaldage sülearvutilt liigne niiskus kuiva lapiga.



Ärge kasutage sülearvutil ega selle läheduses tugevaid lahusteid, näiteks vedeldeid, benseeni või muid kemikaale.



Ärge pange ASUS Transformer Book peale mingeid esemeid.



Ärge laske sülearvutil sattuda kokkupuutesse tugeva magnet- või elektriväljaga.



Ärge kasutage ega jätke sülearvutit vedelike lähedusse, vihma kätte ja niiskesse kohta.



Ärge jätke sülearvutit tolmusesse keskkonda.



Ärge kasutage sülearvutit gaasilekete läheduses.

## Nõuetekohane kasutusest kõrvaldamine



ÄRGE visake sülearvutit olmeprügi hulka. Selle toote valmistamisel on kasutatud materjale, mis on korduvkasutatavad ja ümbertöödeldavad. Läbikriipsutatud ratastega prügikasti sümbol näitab, et toodet (elektrilist või elektroonilist seadet ning elavhõbedat sisaldavat nööppatareid) ei tohi olmeprügi hulka visata. Vt kohalikke elektroonikatoodete kõrvaldamise eeskirju.



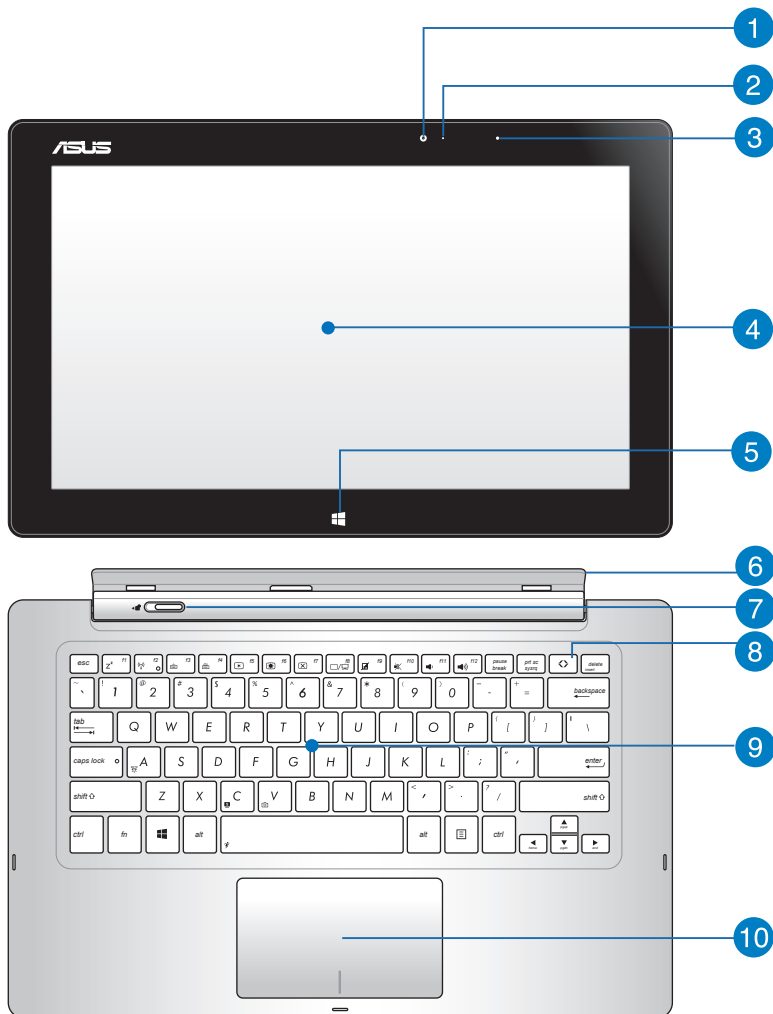
ÄRGE visake kasutuselt kõrvaldatud akut olmeprügi hulka. Läbikriipsutatud ratastega prügikasti sümbol näitab, et akut ei tohi olmeprügi hulka visata.

# ***1. peatükk.***

## ***Arvuti koostisosad***

## ASUS Transformer Book osade ülevaade

**MÄRKUS:** Klaviatuuri paigutus võib regiooniti või riigiti siinesitatust erineda. ASUS Transformer Book välisvaade võib erineda sõltuvalt ASUS Transformer Book mudelist.



## 1 Puutetundlikku kuvapaneeli eesmine kaamera

Siseehitatud kaamera võimaldab sülearvutiga ASUS Transformer Book pildistada ja videoid salvestada.

---

**MÄRKUS:** Eesmise ja tagumise (mõnedel mudelitel) kaamera vahel lülitamiseks vajutage klahvile **ASUS Transformer Book** ja seejärel valige **Camera Rotation (Kaamera pööramine)**.

---

## 2 Kaamera indikaator

Kaamera indikaator näitab, millal siseehitatud kaamera on kasutusel.

## 3 Ümbritseva valguse andur

Ümbritseva valguse andur tuvastab ümbritseva valguse intensiivsuse. See võimaldab süsteemil automaatselt reguleerida ekraani heledust, sõltuvalt ümbritseva keskkonna valgustustingimustest.

## 4 Puutetundlik kuvapaneel

Eemaldatav puutetundlik kuvapaneel võimaldab vaadata sülearvutis ASUS Transformer Book suurepäraseid pilte, videoid ja muid multimeediumi faile. Puutetundlik paneel võimaldab sülearvutis ASUS Transformer Book kasutada juhtimisel puuteliigutusi.

---

**MÄRKUS:** Täiendavat teavet leiате kasutusjuhendi osast *Puutetundlikul ekraanil ja puuteplaadil kasutatavad liigutused*.

---

## 5 Windows® 8 puutenupp

Vajutage seda nuppu, et naasta Avakuvale. Kui olete juba Avakuval, saate selle nupuga minna tagasi viimati avatud rakendusele.

## 6 Puuetundliku kuvapaneeli hoidik

Hoidik võimaldab ühendada puuetundliku kuvapaneeli sülearvuti ASUS Transformer Book mobiilsesse dokki.

---

**HOIATUS!** Ühendage puuetundlik kuvapaneel enne puutepaneeli hoidiku nurga reguleerimist. Täiendavat teavet leiate kasutusjuhendi osast *Puutepaneeli kuvari dokki ühendamine ja lahti ühendamine*.

---

## 7 Dokiriiv

Lükake doki riiv vasakule ja hoidke seda kohal, et lahutada kuvapaneel dokist.

## 8 Klahv ASUS Transformer Book

Sellele klahvile vajutades saate käivitada sülearvuti ASUS Transformer Book rakenduste käiviti.

---

**MÄRKUS:** Täiendavat teavet leiate kasutusjuhendi osast *ASUS Transformer Book rakenduste käiviti*.

---

## 9 Klaviatuur

QWERTY paigutusega klaviatuur on varustatud mugava vajutussügavusega täissuurte klahvidega. See võimaldab kasutada ka funktsiooniklahve, tagab kiire juurdepääsu operatsioonisüsteemile Windows® ja kontrollib multimeediumi funktsioone.

---

**MÄRKUS:**

- Klaviatuuri paigutus erineb mudeliti või riigiti.
  - Mõned mudelid on varustatud taustvalgustusega klaviatuuriga.
- 

## 10 Puuteplaat

Puuteplaat võimaldab ekraanikuval navigeerimiseks kasutada mitme sõrmega tehtavaid libistavaid liigutusi, mida kasutaja õpib intuiitiivselt tegema. See jälgendab tavahiire funktsioone.

---

**MÄRKUS:** Lisateavet leiate käesoleva kasutusjuhendi lõigust *Puuteplaadil kasutatavad liigutused*.

---

## Puutetundliku kuvapaneeli omadused

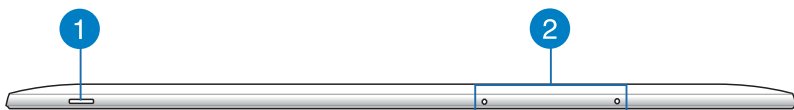
Sülearvutil ASUS Transformer Book on eemaldatav puutetundlik kuvapaneel ja seda saab vajadusel kasutada mobiilse tahvelarvutina. Puutepaneeliga saab teha oma tööd ja mängusid mängida.

---

**MÄRKUS:** Kuvapaneeli ühendamisel ja lahtiühendamisel juhinduge käesoleva kasutusjuhendi osast *Puutepaneeli kuvari dokki ühendamine ja lahti ühendamine*.

---

### Vaade ülevalt



#### 1 Toitenupp

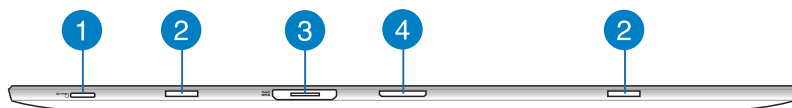
Vajutage toitenuppu, et ASUS Transformer Book sisse või välja lülitada. Saate toitenuppu kasutada ka selleks et lülitada ASUS Transformer Book puhke- või hiberneerimisrežiimi ja neid režiime välja lülitada.

Kui ASUS Transformer Book on blokeeritud, vajutage toitenuppu ja hoidke seda all umbes neli (4) sekundit, kuni ASUS Transformer Book lülitub välja.

#### 2 Mikrofon

Sisseehitatud mikrofoni saab kasutada videokonferentsideks, heli lugude salvestamiseks või lihtsaks helisalvestuseks.

## Altvaade



### 1 Mikro-SD-kaardi pilu

Puuetundlikule kuvapaneelile on sisse ehitatud täiendav kaardilugeja pesa, mis toetab microSD- ja microSDHC-kaardi formaati.

### 2 Hinge avad

Ühitage kinnitushaagid vastavatesse avadesse, et puutepaneel dokki kinnitada.

### 3 Magnetiline toiteliitmik

Kui puuetundlik kuvapaneel on dokist lahti ühendatud, ühendage arvuti komplekti kuuluv toiteadapter selle liitmikuga, et akut laadida ja puutepaneeli toita.

---

**HOIATUS!** Adapter võib kasutamisel kuumeneda. Hoidke toitevõrku ühendatud adapter kehast eemal.

---

---

**OLULINE!** Kasutage ASUSe arvuti "ASUS Transformer Book" akupaketi laadimiseks ja toitmiseks ainult seadme komplekti kuuluvat toiteadapterit.

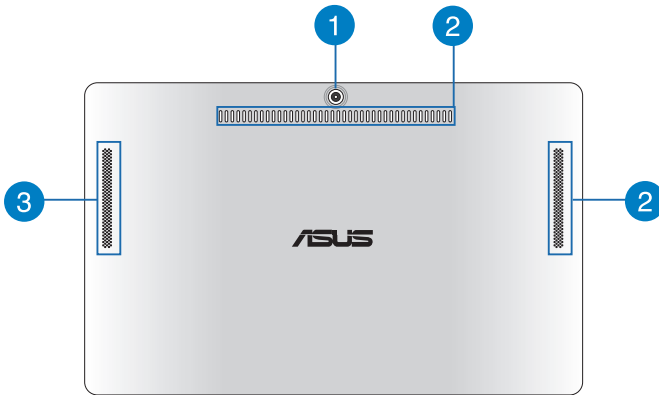
---

### 4 Doki liitmik

Doki liitmik ühendab puuetundlikku kuvapaneeli dokiga. Dokiga ühendamise korral saate kasutada QWERTY-tavaklaviatuuri ja erifunktsioone, sealhulgas kahte USB 3.0 pesa, SD/SDHC-mälukaardi lugejat, RJ-45 LAN-pesa ning digitaalse heli/video liidest Mini DisplayPort.



## Tagantvaade



### 1 Puutetundliku kuvapaneeli tagumine kaamera (mõnedel mudelitel)

Sisseehitatud kaamera võimaldab sülearvutiga ASUS Transformer Book pildistada ja videoid salvestada.

---

**MÄRKUS:** Eesmise ja tagumise (mõnedel mudelitel) kaamera vahel lülitamiseks vajutage klahvile **ASUS Transformer Book** ja seejärel valige **Camera Rotation (Kaamera pööramine)**.

---

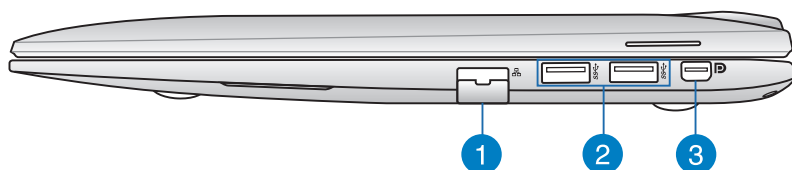
### 2 Õhutusavad

Õhutusavad võimaldavad jahutusõhul siseneda ja soojal õhul väljuda sülearvuti ASUS Transformer Book puutetundlikust kuvapaneelist.

### 3 Puutetundliku kuvapaneeli kõlarid

Need kõlarid võimaldavad teil kuulata muusikat ja kõnet otse sülearvuti ASUS Transformer Booki puutetundliku kuvapaneeli kaudu.

## Osade ülevaade



### 1 LAN-i pesa

Kohtvõrguga (LAN) ühendamiseks sisestage võrgukaabel sellesse porti.

### 2 USB 3.0 pesa

See universaalse järjestiksiini 3.0 (USB 3.0) pesa tagab andmeedastuskiiruse kuni 5 Gbit/s ja on ühilduv varasemate versioonidega kuni USB 2.0.

### 3 Mini DisplayPort-liides

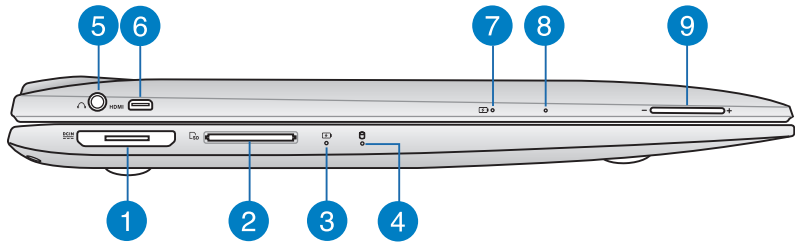
Mini DisplayPort-liides võimaldab ühendada ASUSe arvuti "ASUS Transformer Book" või välise VGA-kuvariga.

---

**MÄRKUS:** See mini DisplayPort (kuvamise miniport) ei toeta kaksikrežiimiga kuvamisporti DP++ (Dual-mode DisplayPort) funktsioone.

---

## Vaade vasakult



### 1 Magnetiline toiteliitmik

Kui kuvapaneel on dokist lahti ühendatud, ühendage arvuti komplekti kuuluv toiteadapter selle liitmikuga, et akut laadida ja kuvapaneeli toita.

---

**HOIATUS!** Adapter võib kasutamisel kuumeneda. Hoidke toitevõrku ühendatud adapter kehast eemal.

---

---

**OLULINE!** Kasutage ASUSe arvuti "ASUS Transformer Book" akupaketi laadimiseks ja toitmiseks ainult seadme komplekti kuuluvat toiteadapterit.

---

### 2 Mälukaardilugeja

Sülearvutil on ühekohaline sisseehitatud mälukaardilugeja pesa, mis toetab kaardivorminguid SD ja SDHC.

### 3 Kahevärviline aku laadimisindikaator (dokk)

Kahevärviline LED-indikaator annab aku laadimisoleku kohta järgmist visuaalset teavet. Vaadake lähemat teavet järgmisel leheküljelt olevast **(LED Color Table) LED-värvide tabelist**.

## LED-värvide tabel

Värv	Olek
<b>Pidev roheline</b>	Sülearvuti ASUS Transformer Booki mobiilne dokk või puuetundlik kuvapaneel on ühendatud pistikupessa, akut laaditakse ja aku täituvus on vahemikus 95% kuni 100%.
<b>Pidev oranž</b>	<ul style="list-style-type: none"><li>Sülearvuti ASUS Transformer Booki mobiilne dokk on ühendatud pistikupessa, akut laaditakse ja aku täituvus on alla 95%.</li><li>Puutepaneel on ühendatud mobiilsesse dokki, selle akut laetakse ja puuetundliku kuvapaneeli aku laetus on alla 30%.</li></ul> <hr/> <p><b>MÄRKUS:</b> Laadimine on automaatselt sisse lülitatud isegi ooterežiimil või siis kui arvuti on välja lülitatud.</p> <hr/>
<b>Vilkuv oranž</b>	ASUS Transformer Booki puuetundlik kuvapaneel või mobiilne dokk töötavad akurežiimis ja aku täituvus on alla 10%.
<b>Indikaator on kustunud</b>	ASUS Transformer Booki puuetundlik kuvapaneel või mobiilne dokk töötavad akurežiimis ja aku täituvus on vahemikus 10% kuni 100%.

#### 4 Ajami olekuindikaator

See indikaator süttib, kui ASUS Transformer Book siseneb sisemäluseadmetesse.

#### 5 Kõrvaklappide väljundi / mikrofoni sisendi kombineeritud pistikupes

See pesa võimaldab ühendada ASUS Transformer Book võimendatud kõlarite või kuularitega. Seda pesa saab kasutada ka välise mikrofoni ühendamiseks sülearvutiga.

#### 6 Micro-HDMI pesa

See pesa on ette nähtud mikro-kõrglahutusega multimeediumliidese (HDMI) liitmiku jaoks ja on HDCP-ühilduv HD DVD, Blu-ray ja muu kaitstud sisu taasesituseks.

#### 7 Kahevärviline aku laadimisindikaator (tahvelarvuti)

Kahevärviline LED-indikaator annab aku laadimisoleku kohta järgmist visuaalset teavet. Vaadake lähemat teavet leheküljelt 20 olevast **LED-värvide tabelist**.

#### 8 Käsilähtestamisava

Kui süsteem ei reageeri, siis sisestage avasse sirgestatud kirjaklamber, et arvuti "ASUS Transformer Book" taaskäivitada.

---

**HOIATUS!** Süsteemi selline taaskäivitamisega võivad andmed kaduma minna. Soovitame tungivalt oma andmeid regulaarselt varundada.

---

#### 9 Helitugevuse nupp

Vajutage seda nuppu, et helitugevust suurendada või vähendada.



## ***2. peatükk.*** ***ASUS Transformer Book*** ***kasutamine***

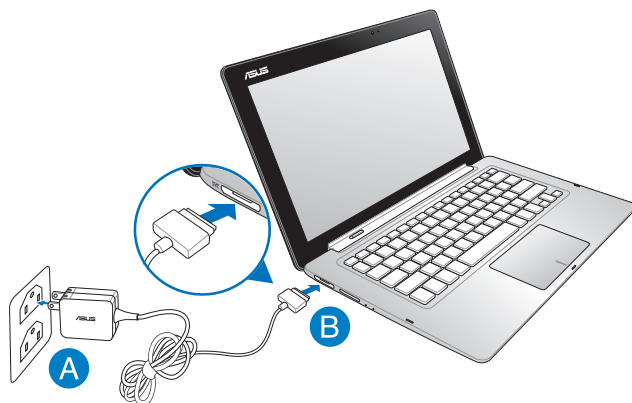
# Alustamine

## ASUS Transformer Book laadimine.

- A. Ühendage vahelduvvoolu toiteplokk toitevõrguga 100 V ~ 240 V.
- B. Ühendage alalisvoolu toiteploki pistik ASUS Transformer Book sisendiga (DC).



Laadige sülearvutit **3 tundi**, enne kui hakkate seda esmakordselt akurežiimis kasutama.

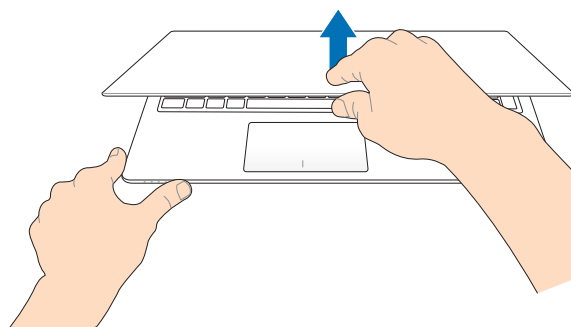


### OLULINE!

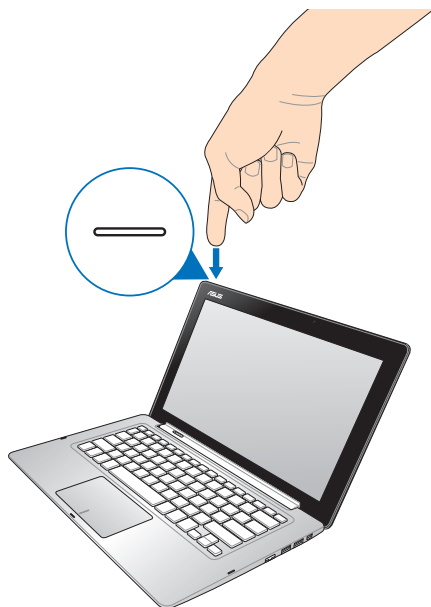
- Veenduge, et ASUS Transformer Book on ühendatud maanduskontaktiga pistikupesasse, enne kui lülitate selle esimest korda sisse.
- Kui te kasutate sülearvutit toiteploki, siis peab pistikupesa olema seadme lähedal ja kergesti ligipääsetav.
- Otsige üles ASUS Transformer Book andmesilt ja veenduge, et selle andmed vastavad toiteadapteri andmetele. Mõnedel ASUS Transformer Book mudelitel võib olla, sõltuvalt tootekoodist, mitu erinevat väljundvoolu parameetrit. Teave toiteploki kohta:
  - Toitepinge: vahelduvvool 100–240 v
  - Toitepinge sagedus: 50–60 hz
  - Nimiväljundvool: 3,42 a (65W)
  - Nimiväljundpinge: alalisvool 19 v



**Tõstke puutetundlik kuvapaneel avamiseks üles.**

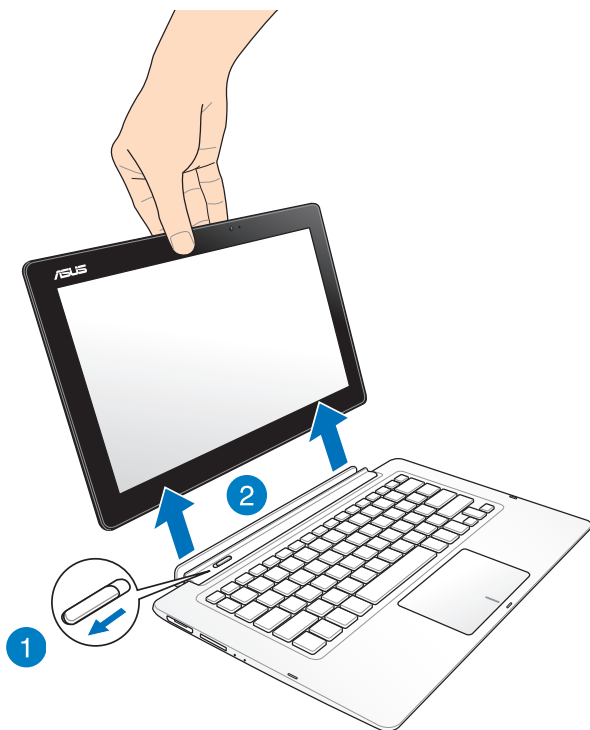


**Vajutage toitenuppu.**

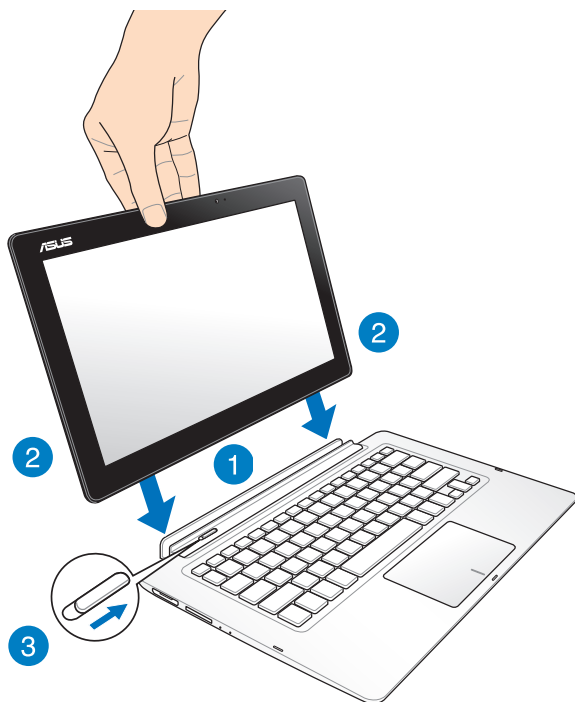


## Puutetundliku kuvapaneeli lahtidokkimine ja dokkimine.

### Lahtidokkimine



## Dokkimine



**MÄRKUS:** Kui te puuetundliku kuvapaneeli dokki ühendate ja süsteem on sisse lülitatud, tuvastab Windows® 8 automaatselt puuetundlikul kuvapaneelil saadaval olevad salvestusdraivid ja käivitab vastava salvestusdraivi automaatselt. Selle funktsiooni välja lülitamiseks tehke järgmist.

1. Minge Windows® 8 **Control Panel (juhtpaneelile)**.
2. Valiget **Small icons (Väikesed ikoonid)** menüüst **View by (Vaatevalik)** ja seejärel valige **Autoplay (Automaatesitus)** ikoonide loendist.
2. Menüüs **Removable drives (Eemaldatavad draivid)** valige **Take no action (Ära tee mingeid toiminguid)** eemaldatavate draivide loendist.
3. Koputage **Save (Salvesta)**, et salvestada uus säte ja seejärel väljuge menüüst.

## Puuetundlikul ekraanil ja puuteplaadil kasutatavad liigutused

Liigutused võimaldavad käivitada programme ja saada juurdepääsu ASUS Transformer Book sätetele. Tehes käeliigutusi puuetundlikul ekraanil ja puuteplaadil, juhinduge alljärgmistest illustatsioonidest.

### Puuetundliku ekraani kasutamine

#### Svaipimine vasakust servast



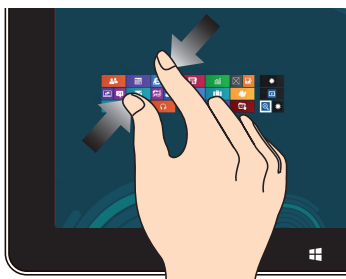
Svaipige ekraani vasakust servast, et töötavate app'ide järjestust muuta.

#### Svaipimine paremast servast



Svaipige ekraani paremast servast, et käivitada külgriba **Charms bar**.

#### Suumi välja



Viige kaks sõrme puutepaneelil kokku.

#### Suumi sisse



Lükake kaks sõrme puutepaneelil laiali.

## Svaipimine ülaservast



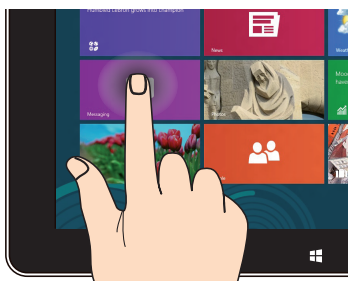
- Olles ekraanil Start, svaipige ekraani ülaservast, et kuvada riba Kõik rakendused.
- App'i kasutamisel svaipige ekraani ülaservast, et kuvada selle menüü.

## Sõrme libistamine



- Libistage oma sõrme üles ja alla kerimiseks ning libistage oma sõrme, et lükata ekraan vasakule või paremale.

## Koputa ja hoiu



- App'i teisaldamiseks koputage ja hoidke app'i paani ja lohistage see uude asukohta.
- App'i sulgemiseks koputage ja hoidke töötava app'i ülaservast ja lohistage see sulgemiseks ekraani allaosasse.

## Üks koputus / Kaks koputust



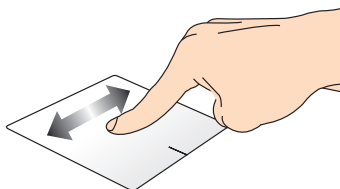
- Koputage app'i selle käivitamiseks.
- Režiimis Desktop, koputage rakendust kaks korda selle käivitamiseks.

## Puuteplaadi kasutamine

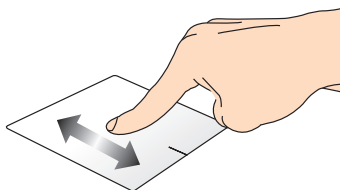
### Kursori liigutamine

Kursori aktiveerimiseks koputage või klõpsake mis tahes puuteplaadi kohas, seejärel libistage oma sõrme puuteplaadil, et kursorit ekraanil liigutada.

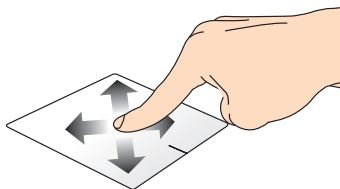
#### Horizontaalsuunas libistamine



#### Vertikaalsuunas libistamine

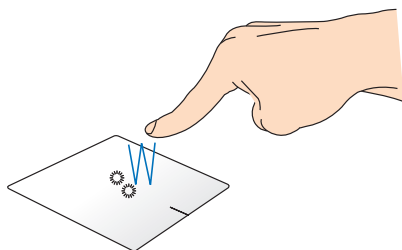


#### Diagonaalsuunas libistamine



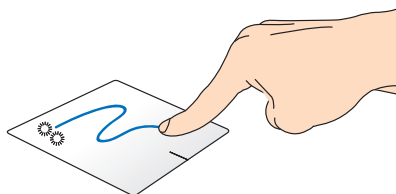
## Ühe sõrme liigutused

### Üks koputus / Kaks koputust



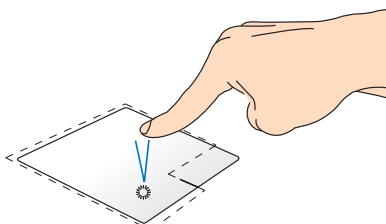
- Rakenduse käivitamiseks koputage seda Käivitusvaatel.
- Töölaual koputage rakendust käivitamiseks kaks korda.

### Pukseerimine



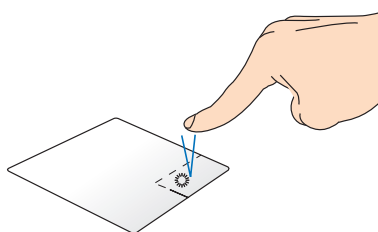
Koputage kaks korda üksust, seejärel libistage sama sõrme, ilma seda puuteplaadilt tõstmata. Vabastage sõrm puuteplaadilt, et jätta üksus oma uude asukohta.

## Vasakklõps



- Rakenduse käivitamiseks koputage seda Käivitusvaatel.
- Töölaual koputage rakendust käivitamiseks kaks korda.

## Paremklops



- Käivitusvaatel klõpsake rakendust, t see valida ja käivitada seadistuste riba. Seda nuppu võite ka vajutada, et avada rakenduste riba.
- Töölaual kasutage seda nuppu paremklopsu menüü avamiseks.

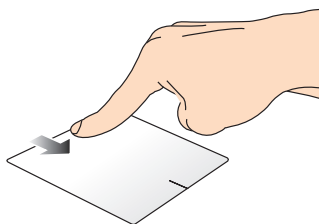
---

**MÄRKUS:** Alad, mis jäävad punktiirjoone sisse, tähistavad hiire vasaknupu ja hiire paremnupu asukohti puutepladil.

---

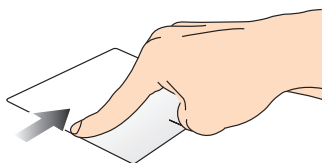


## Ülaservast tõmbamine



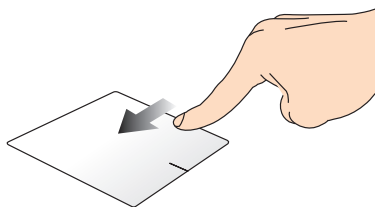
- SRiba **Kõik rakendused** käivitamiseks tõmmake kuva ülaserva allapoole.
- Töötaval rakendusel saate ülaservast alla tõmbamisega kuvada selle menüü.

## Vasakust servast tõmbamine



Vasakust servast tõmmates saate töötavate rakenduste järjestust muuta.

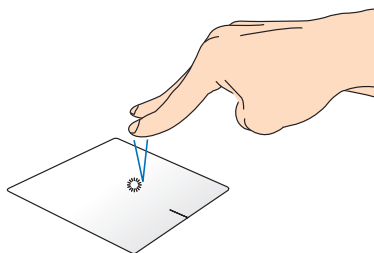
## Paremast servast tõmbamine



Paremast servast tõmmates saate käivitada külgriba "**Charms bar**".

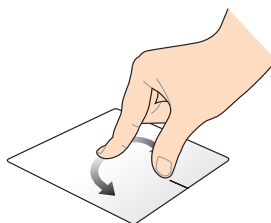
## Kahe sõrme liigutused

### Koputus



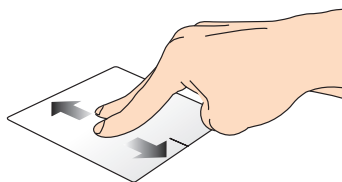
Koputage puuteplaadil kahe sõrmelega, et jäljendada paremklõpsu.

### Pööramine



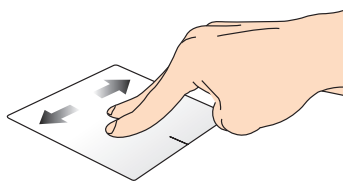
Pildi pööramiseks pange kaks sõrme puuteplaadile ja seejärel keerake ühte sõrme päripäeva või vastupäeva, hoides teist sõrme paigal.

### Kahe sõrmelega kerimine (üles/all)



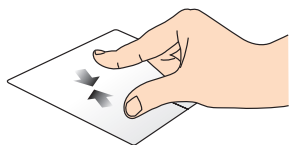
Libistage kahte sõrmelega, et kerida üles või alla.

### Kahe sõrmelega kerimine (vasakule/paremale)



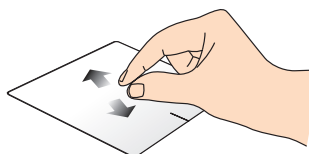
Libistage kahte sõrmelega, et kerida vasakule või paremale.

### Suurendamine



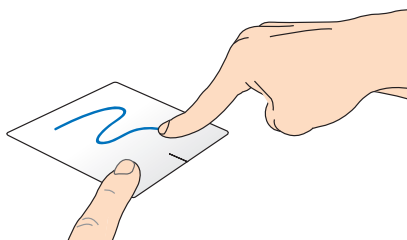
Tooge sõrmed puuteplaadil kokku.

### Vähendamine



Viigesõrmed puuteplaadil lahku.

## Pukseerimine



Valige üksus, seejärel vajutage ja hoidke vasakklõpsu nuppu all. Kasutades teist sõrme, libistage see puuteplaadil allapoole, et pukseerida üksus uude asukohta.

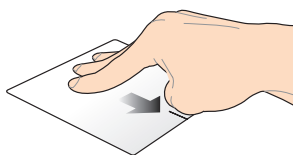
## Kolme sõrme liigutused

### Üleslüke



Lükake kolme sõrme üles, et kuvada kõik töötavad rakendused.

### Allatõmme



Tõmmake kolme sõrme alla, et kuvada töölaud.

# Klaviatuuri kasutamine

## Funktsiooniklahvid

ASUS Transformer Book klaviatuurilt saab funktsiooniklahvide abil käivitada järgmised käsud.



Lülitab ASUS Transformer Book režiimi **Sleep mode (puhkerežiimile)**



Lülitab režiimi **Airplane mode (lennurežiimi)** sisse-välja

---

### MÄRKUS: Airplane mode (lennurežiimi)

aktiveerimisel on kõik traadita ühendused välja lülitatud.

---



**(valikmudelitel)** Vähendab klaviatuuri heledust nendel ASUS Transformer Book mudelitel, millel on taustvalgusega klaviatuur



**(valikmudelitel)** Suurendab klaviatuuri heledust nendel ASUS Transformer Book mudelitel, millel on klaviatuuri taustvalgus



Vähendab ekraani heledust



Suurendab ekraani heledust



Lülitab puutetundliku kuvapaneeli välja



Aktiveerib teise kuvari

---

**MÄRKUS:** Veenduge, et teine kuvar on sülearvutiga ühendatud.

---



Lülitab puuteplaadi sisse-välja



Lülitab kõlari sisse-välja



Alandab kõlari helitugevust



Tõstab kõlari helitugevust



**(valikmudelitel)** Lülitab ümbritseva valguse anduri sisse- välja

## Funktsiooniklahvid ASUSe rakenduste jaoks

Teie ASUS Transformer Book on varustatud ka erifunktsioonide klahvikomplektiga, mida saab kasutada ASUSe rakenduste käivitamiseks.



**Käivitab rakenduse ASUS Splendid Video Enhancement Technology**, et lülituda ümber järgmiste ekraanivärvi täiustamisrežiimide vahel: Gamma Correction (Gammakorrektsoon), Vivid Mode (Režiim Vivid), Theater Mode (Režiim Teater), Soft Mode (Režim Soft), My Profile (Minu profiil) ja Normal (Tavarežiim).



Käivitab rakenduse **ASUS Life Frame**



Käivitab rakenduse **ASUS Power4Gear Hybrid**

## Windows® 8 klahvid

ASUS Transformer Book klaviatuuril on kaks Windows®-i eriklahvi, mida saab kasutada järgmiselt.



Vajutage seda klahvi, et naasta kuvale Start screen (Käivitusvaatele). Kui te juba olete Käivitusvaatel, siis vajutage seda klahvi, et minna tagasi viimati avatud rakenduse juurde.



Vajutage seda klahvi, et jäljendada paremklõpsu funktsioone.

## Klahvi ASUS Transformer Book kasutamine



Sellele klahvile vajutamine käivitab ASUS Transformer Booki rakenduste käiviti Windows® 8 sees.

See avakuva leht võimaldab kiiret juurdepääsu mõnedele ASUSE rakendustele, mis on ASUS Transformer Bookiga kaasas.

**3. peatükk.**  
**Töötamine**  
**operatsioonisüsteemiga**  
**Windows® 8**

## Esmakordne käivitamine

Kui käivitate arvuti esmakordselt, kuvatakse ekraanipiltide seeria, et juhendada teid operatsioonisüsteemi Windows® 8 põhisätete konfigureerimisel.

ASUS Transformer Book esmakordne käivitamine:

1. Vajutage toitenuppu sülearvutil. Oodake mõni minut, kuni kuvatakse häälestusaken.
2. Valige häälestusaknas keel sülearvutis kasutamiseks.
3. Lugege hoolikalt läbi litsentsi tingimused. Märkige ruut **I accept the terms for using Windows (Ma aktsepteerin Windowsi kasutamise litsentsitingimusi)**, seejärel koputage ikooni **Accept (Nõustun)**.
4. Järgige ekraanijuhiseid, et konfigureerida järgmised põhiüksused:
  - Arvutiturve
  - Mugandamine
  - Traadita Side
  - Sätted
  - Sisselogimine Arvutisse
5. Pärast põhiüksuste konfigureerimist kuvatakse Windows® 8 juhend. Lugege see läbi, et saada lisateavet Windows® 8 funktsioonide kohta.

## Windows® 8 lukustusküla

Windows® 8 lukustusküla võidakse näidata siis, kui ASUS Transformer Book siseneb Windows® 8 operatsioonisüsteemi. Jätkamiseks koputage lukustusküla või vajutage suvalist klahvi ASUS Transformer Book klaviatuuril.

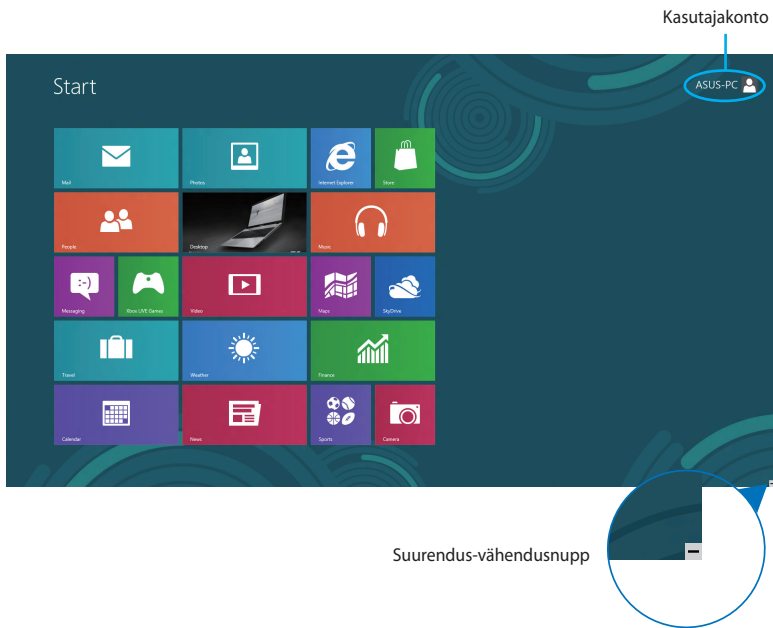


## Windows® UI

Windows® 8 on varustatud paanipõhise kasutajaliidesega (UI), mis võimaldab Windows®-i rakendusi korraldada ja neisse siseneda Käivitusvaatelt. See sisaldab ka järgmisi funktsioone, mida te saate kasutada sülearvutiga töötamisel.

### Start Screen (Käivitusvaade)

Käivitusvaade ilmub pärast seda, kui olete edukalt oma kasutajakontole sisse loginud. See aitab korraldada kõiki programme ja rakendusi, mida vajate ühes kohas.



## Operatsioonisüsteem Windows® rakendused

Need on rakendused, mis on kinnistatud Käivitusvaatele ja kuvatakse lihtsa juurdepääsu tagamiseks paanidena.

---

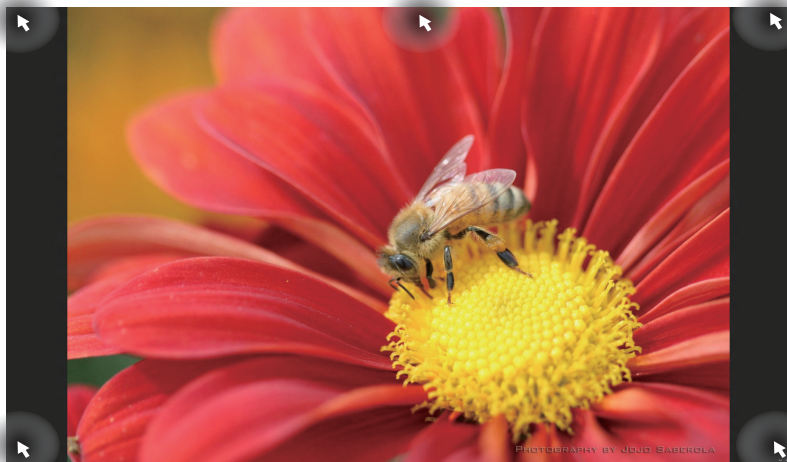
**MÄRKUS:** Mõnede Rakenduste täielikuks käivitamiseks tuleb eelnevalt sisse logida Microsofti kontole.

---

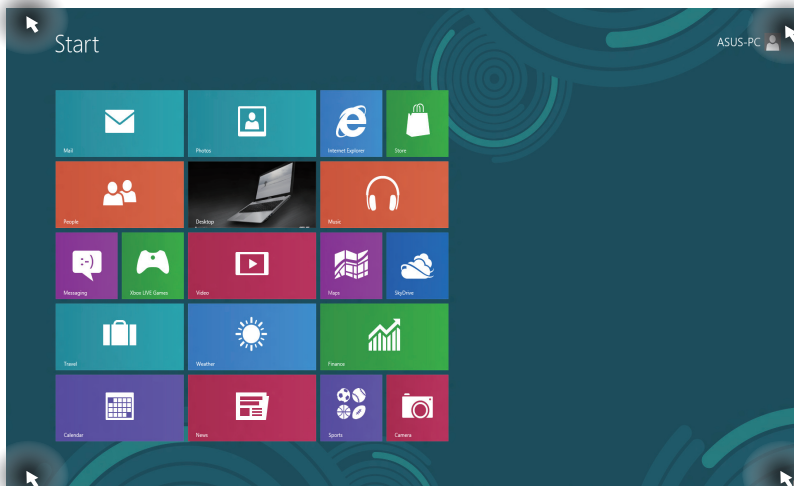
## Tööpunktid

Ekraani tööpunktid võimaldavad käivitada programme ja juurdepääsu ASUS Transformer Book sätetele. Nende tööpunktide funktsioone saab aktiveerida puuteplaadi abil.

### Tööpunktid käivitatud rakenduses



### Tööpunktid Käivitusvaatel



Tööpunkt	Toiming
<b>vasakpoolne ülanurk</b>	<p>Hõljutage hiire kursorit vasakus ülanurgas, seejärel koputage viimast rakenduse pisipilti, et pöörduda tagasi selle töötava rakenduse juurde.</p> <hr/> <p>Kui on avatud rohkem kui üks rakendus, libistage kuval sõrme kõikide rakenduste vaatamiseks alla.</p>
<b>alumine vasak nurk</b>	<p>Töötava rakenduse aknas tehke järgmist.</p> <p>Hõljutage hiire kursorit vasakus alanurgas, seejärel koputage Käivitusvaate pisipilti, et naasta Käivitusvaatele.</p> <hr/> <p><b>MÄRKUS:</b> Võite ka klaviatuuril vajutada Windowsi klahvi , et naasta Käivitusvaatele.</p> <hr/> <p>Käivitusvaatel tehke järgmist.</p> <p>Hõljutage hiire kursorit vasakus alanurgas, seejärel koputage töötava rakenduse pisipilti, et pöörduda tagasi selle rakenduse juurde.</p>
<b>ülaser</b>	<p>Hõljutage hiire kursorit ülaserval, kuni see muutub käe ikooniks. Lohistage rakendus uude asukohta.</p> <hr/> <p><b>MÄRKUS:</b> See tööpunkti funktsioon töötab ainult käivitatud rakendusel või siis, kui tahate kasutada plõksamise funktsiooni. Lisateavet plõksamisfunktsiooni kohta leiate osast Täiendavad üksikasjad leiate jaotisest Töötamine Windows®-rakendustega.</p>
<b>parempoolne üla- ja alanurk</b>	<p>Hõljutage hiire kursorit paremas üla- või alanurgas, et käivitada külgriba <b>“Charms bar”</b>.</p>

## Töötamine Windows®-rakendustega

Rakenduste käivitamiseks, mugandamiseks ja sulgemiseks saate kasutada arvuti ASUS Transformer Booki puutetundlikku kuvapaneeli, puutepaneeli või klaviatuuri.

### Rakenduste käivitamine

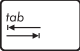



Rakenduse avamiseks koputage sellele.



Paigutage hiire kursor rakenduse kohale ja tehke vasakklõps või üks koputus, et see käivitada.



Vajutage kaks korda ikooni , seejärel kasutage nooleklahve, et rakendus'e sirvida. Vajutage ikooni , et käivitada rakendus.

### Rakenduste kohandamine

Te saate rakendusi teisaldada, muuta nende suurust või eemaldada rakendus Käivitusvaatelt, toimides järgmiselt.

### Rakenduste teisaldamine



Koputage rakenduste paanile, hoidke seda kinni ja lohistage uude asukohta.



Koputage rakendusele kaks korda, lohistage seda ja paigutage uude asukohta.

## Rakenduste suuruse muutmine



1. Tõmmake rakenduste paan alla, et valida ja käivitada säteteriba.
2. Rakenduste paani vähendamiseks koputage



ja suurendamiseks koputage



- Tehke paremklõps rakendusel, et aktiveerida selle säteteriba, seejärel koputage ikooni



## Rakenduste eemaldamine



1. Tõmmake rakenduste paan alla, et valida ja käivitada säteteriba.
2. Rakenduse eemaldamiseks koputage



- Tehke rakendusel paremklõps, et aktiveerida säteteriba, seejärel koputage



## Rakenduste sulgemine



Koputage ja hoidke töötava rakenduse ülaservast kinni, seejärel lohistage rakendus sulgemiseks ekraani alla.



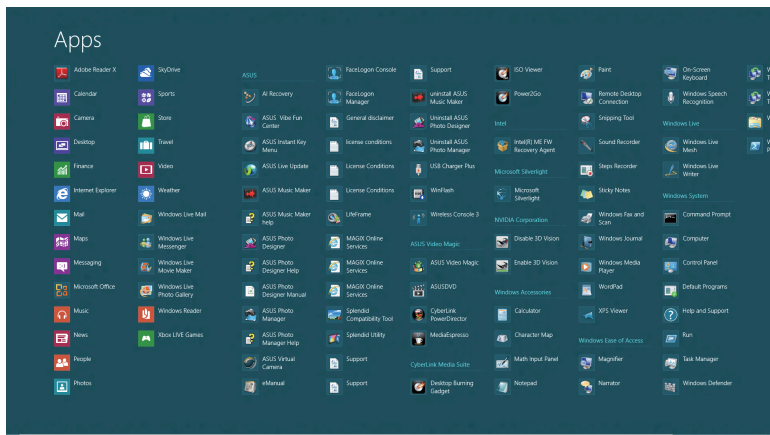
1. Viige hiire kursor käivitatud rakenduse ülaservale, seejärel oodake, kuni kursor muutub käe ikooniks.
2. Rakenduse sulgemiseks lohistage see ekraani alla.



Käivitatud rakenduse ekraanilt vajutage alt + f4.

## Juurdepäas aknale Apps (Rakendused)

Lisaks rakendustele, mis on juba Käivitusvaatele kinnistatud, saate teisi rakendusi avada ka Rakenduste aknas.




Horisontaalne kerimisriba

## Rakenduste akna käivitamine

Rakenduste kuva käivitamiseks saate kasutada arvuti Transformer Booki puuetundliku kuvaekraani, puutepaneeli või klaviatuuri.





1. Tõmmake ekraanikuva üla- või alaservast, et käivitada riba **All Apps (Kõik rakendused)**.

2. Koputage , et kuvada kõik sülearvutisse installitud rakendused.

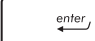


- Tõmmake ülaservast, et käivitada riba **All Apps (Kõik rakendused)**.



- Vajutage Käivitusvaatel ikooni  + , et valida

ikoon **All Apps (Kõik rakendused)**,  seejärel

vajutage ikooni .

## Täiendavate rakenduste kinnistamine Käivitusvaatele


Puuetundliku kuvapaneeli või puutepaneeli abil saate Avakuvale paigutada täiendavaid rakenduste ikoone.



1. Olles ekraanivaatel Apps (Rakendused), tõmmake rakendust allapoole, et valida ja käivitada säteteriba.

2. Koputage , et lisada rakendus Käivitusvaatele.



1. Pange hiire kursor selle rakenduse kohale, mida tahate Käivitusvaatele lisada.
2. Tehke paremklops rakendusel, et aktiveerida selle sätted.
3. Klopsake ikooni  .



## Külgriba "Charms bar"

Külgriba "Charms bar" on tööriistariba, mille saab käivitada ekraani paremal serval. See koosneb mitmest tööriistast, mis võimaldavad ühiskasutada rakendusi ja kohandada kiirelt ASUS Transformer Book sätteid.



Külgriba "Charms bar"

## Külgriba "Charms bar" käivitamine

**MÄRKUS:** Kui külgriba "Charms bar" käivitatakse, kuvatakse see algul valgete ikoonide komplektina. Ülaltoodud pildil on näidatud, milline näeb välja külgriba "Charms bar", kui see on aktiveeritud.

Külgriba "Charms bar" käivitamiseks, saate kasutada sülearvuti Transformer Booki puuetundlikku kuvaekraani, puuteplaati või klaviatuuri.



Tõmmake ekraanikuva paremast servast, et käivitada külgriba **Charms bar**.



Viige hiire kursor ekraani parempoolsesse ülaurka või vasakpoolsesse ülaurka.



Vajutage klahve  + 

## Külgriba "Charms bar" funktsioonid



### Search (Otsi)

See tööriist võimaldab otsida faile, rakendusi või programme sülearvutis.



### Share (Jaga)

See tööriist võimaldab ühiskasutada rakendusi suhtluskeskkona saitide ja e-posti kaudu.



### Start (Käivitusvaade)

See tööriist ennistab Käivitusvaate. Saate seda funktsiooni kasutada ka Käivitusvaatel, et naasta hiljuti avatud rakendustele.



### Devices (Seadmed)

See tööriist võimaldab kasutada ja jagada faile seadmetega, mis on ühendatud sülearvutiga näiteks väline kuvar või printer.



### Settings (Sätted)

See tööriist võimaldab saada juurdepääsu ASUS Transformer Book sätetele.

## Plöksamisfunktsioon

Plöksamisfunktsioon kuvab kaks rakendust külj-külje kõrval, võimaldades rakendustega töötada või nende vahel ümber lülituda.

**OLULINE!** Enne plöksamisfunktsiooni kasutamist veenduge, et ASUS Transformer Book resolutsiooniks on seatud 1366 x 768 pikslit või rohkem.



Riba Snap

## Plökamisfunktsiooni kasutamine

Plöksamise funktsiooni aktiveerimiseks ja kasutamiseks saate kasutada sülearvuti ASUS Transformer Booki puutetundlikku kuvapaneeli, puuteplaati või klaviatuuri.





1. Käivitage rakendus, mida soovite plöksata.
2. Koputage rakenduse kõige ülemisele osale, hoidke sellest kinni ja lohistage rakendust ekraani vasakule või paremale, kuni kuvatakse plöksamisriba.
3. Käivitage teine rakendus.



1. Käivitage rakendus, mida soovite plöksata.
2. Hõljutage hiire kursorit ekraani ülaserval.
3. Kui kursor muutub käe ikooniks, siis lohistage rakendus ekraanipaneeli vasakule või paremale küljele.
4. Käivitage teine rakendus.



1. Käivitage rakendus, mida soovite plöksata.
2. Vajutage  + .
3. Käivitage teine rakendus.
4. Rakenduste vahel ümber lülitumiseks vajutage



## Teised klaviatuuri otseteed

Klaviatuuri abil saate kasutada järgmisi otseteid, et lihtsustada rakenduste käivitamist ja navigeerida operatsioonisüsteemis Windows® 8.



Lülitub ümber Käivitusvaate ja viimase töötava rakenduse vahel



Käivitab töölauda



Käivitab akna **Computer (Arvuti)** või töölauda



Avab otsingupaani **Fail (Fail)**



Avab paani **Share (Jaga)**



Avab paani **Settings (Sätted)**



Avab paani **Devices (Seadmed)**



Aktiveerib lukustuskuva



Minimeerib akna **Internet Explorer**



Avab paani **Secong screen (Teine kuvar)**



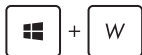
Avab otsingupaani **Apps (Rakendused)**



Avab akna **Run (Käivita)**



Avab utiliidi **Ease of Access Center (Ligipääsukeskus)**



Avab otsingupaani **Settings (Sätted)**



Avab Windows®'i tööriistade menüüboksi



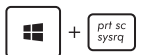
Käivitab luubi ikooni ja suurendab vaadet



Vähendab vaadet



Avab paani **Narrator Settings (Jutustaja sätted)**



Lubab funktsiooni **print screen (ekraanipilt)**

# Ühenduse loomine traadita võrkudega

## Wi-Fi

ASUS Transformer Book WiFi-ühendus võimaldab kasutada e-posti, surfata Internetis ja jagada rakendusi suhtluskeskkonna saitide kaudu.

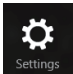

---

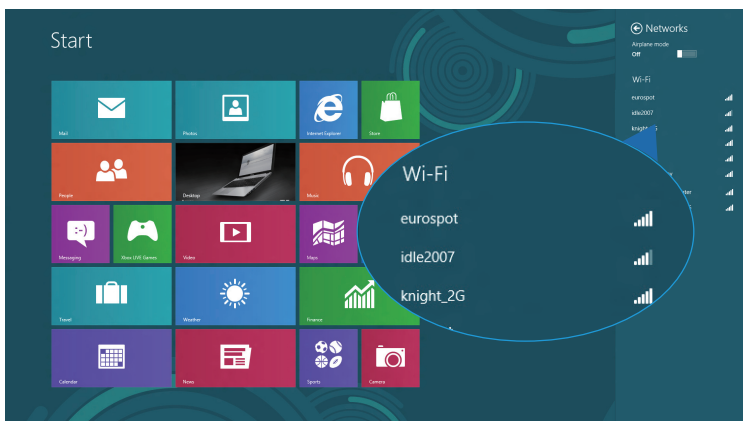
**OLULINE!** ASUS Transformer Book Wi-Fi-funktsiooni lubamiseks veenduge, et **Airplane mode (lennurežiim)** on välja lülitatud. Täiendav teave on käesoleva juhendi osas Lennurežiim.

---

## Wi-Fi aktiveerimine

Wi-Fi aktiveerimiseks sülearvutis Transformer Book tehke puutetundlikul kuvaekraanil või puuteplaadil järgmised toimingud.

1. Käivitage külgriba **“Charms bar”**.
2. Koputage ikooni  ja koputage ikooni .
3. Valige saadavalolevate Wi-Fi-ühenduste loendist pääsupunkt.



4. Koputage ikooni **Connect (Loo ühendus)**, et luua võrguühendus.

---

**MÄRKUS:** Võimalik, et teil palutakse sisestada turvavõti, et aktiveerida Wi-Fi-ühendus.

---

5. Kui te tahate lubada ühiskasutust ASUS Transformer Book ja teiste traadita süsteemide vahel, siis koputage ikooni **Yes, turn on sharing and connect to devices (Jah, lülita ühiskasutus sisse ja ühendu seadmetega)**. Koputage ikooni **No, don't turn on sharing or connect to devices (Ei, ära lülita ühiskasutust sisse ega ühendu seadmetega)**, kui te ei taha ühiskasutusfunktsiooni lubada.



## Bluetooth

Kasutades Bluetooth-funktsiooni saate lihtsustada andmeedastust teiste Bluetooth-ühilduvate seadmetega.

---

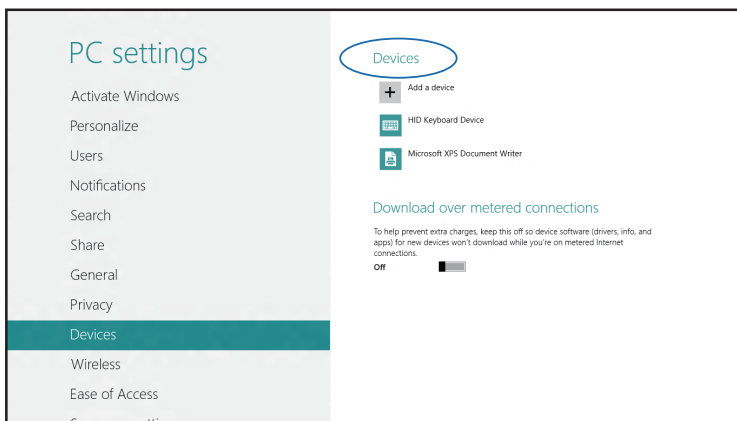
**OLULINE!** ASUS Transformer Book Bluetooth-funktsiooni lubamiseks veenduge, et **Airplane mode (lennurežiim)** on välja lülitatud. Täiendav teave on käesoleva juhendi osas Lennurežiim.

---

### Paarisidumine teiste Bluetooth-ühilduvate seadmetega

Andmeedastuse võimaldamiseks tuleb teil oma ASUS Transformer Book siduda teiste seadmetega, millel on Bluetooth sisse lülitatud. Selleks kasutage puutekraani puutepaneeli või puuteplaati.

1. Käivitage külgriba **“Charms bar”**.
2. Koputage ikooni , seejärel koputage käsku **Change PC Settings (Muuda arvuti sätteid)**.
3. Menüüs **PC Settings (Arvuti sätteid)** valige suvand **Devices (Seadmed)**, seejärel koputage käsku **Add a Device (Lisa seade)**, et otsida Bluetooth-ühilduvaid seadmeid.

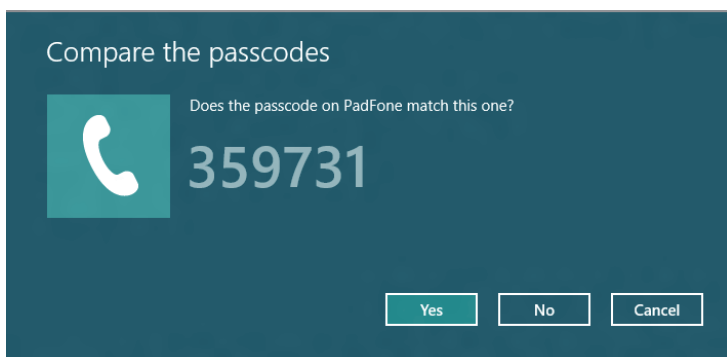


4. Valige loendist seade. Võrrelge ASUS Transformer Book parooli sellega, mis saadeti teie valitud seadmele. Kui need on samad, siis koputage ikooni **Yes (Jah)**, et siduda ASUS Transformer Book seadmega.

---

**MÄRKUS:** On võimalik, et mõnedel Bluetooth-ühilduvatel seadmetel palutakse sisestada ASUS Transformer Book parool.

---



## Lennurežiim

**Airplane mode (lennurežiim)** lülitab traadita ühendused välja ja võimaldab sülearvutit lennu ajal kasutada turvaliselt.

### Lennurežiimi sisse lülitamine



1. Käivitage külgriba **“Charms bar”**.

või

2. Koputage ikooni  ja koputage ikooni .



3. Nihutage liugur paremale, et režiim lennurežiim sisse lülitada.



Vajutage  + .

### Lennurežiimi välja lülitamine



1. Käivitage külgriba **“Charms bar”**.

või

2. Koputage ikooni  ja koputage ikooni .



3. Nihutage liugur vasakule, et lennurežiim välja lülitada.



Vajutage  + .

---

**MÄRKUS:** Võtke ühendust lennuettevõtjaga, et saada teavet lennu ajal saadaolevate teenuste ja kehtivate piirangute kohta, millega tuleb arvestada ASUS Transformer Book kasutamisel lennukis.

---

## Ühendamine traadita võrkudesse

Te saate ühendada ASUS Transformer Book traadiga võrkudesse näiteks kohtvõrkudesse ja lairiba Interneti-ühendust pakkuvatesse võrkudesse, kasutades selleks ASUS Transformer Book LAN pesa.

---

**MÄRKUS:** Võtke ühendust oma Interneti-teenuse pakkujaga (ISP), et pöörduda võrguadministraatori poole abi saamiseks Interneti-ühenduse häälestamisel.

---

Sätete konfigureerimiseks järgige alltoodud protseduure.

---

**OLULINE!** Enne alltoodud toimingute läbiviimist veenduge, et võrgukaabel ASUS Transformer Book LAN pordi ja kohtvõrgu vahel on ühendatud.


---

## Dünaamilise IP/PPPoE võrguühenduse konfigureerimine

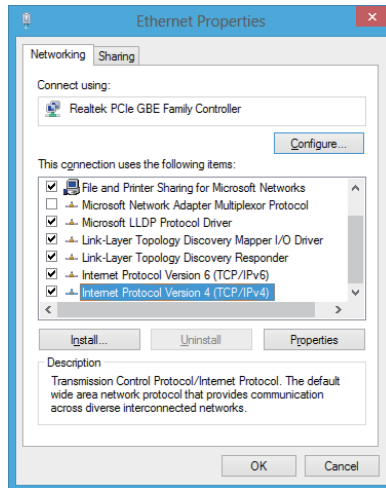


või

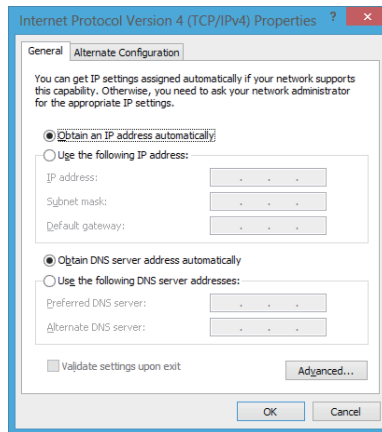


1. Käivitage režiim **Desktop**.
2. Windows®-i tegumiribal paremklõpsake võrgu ikooni , seejärel koputage käsku **Open Network and Sharing Center (Ava Võrgu- ja ühiskasutuskeskus)**.
3. Võrgu- ja ühiskasutuskeskuse aknas valige käsk **Change adapter settings (Muuda adapteri sätteid)**.
4. Paremklõpsake LAN-i ikooni ja valige määrang **Properties (Atribuudid)**.

5. Koptage ikooni **Internet Protocol Version 4 (TCP/IPv4) (Internetiprotokoll versioon 4 (TCP/IPv4))**, seejärel koptage valikut **Properties (Atribuudid)**.



6. Klõpsake käsku **Obtain an IP address automatically (Hangi IP-aadress automaatselt)**, seejärel koptage ikooni **OK**.

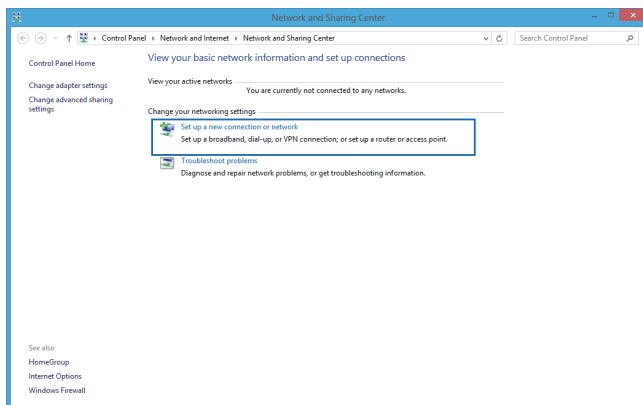


---

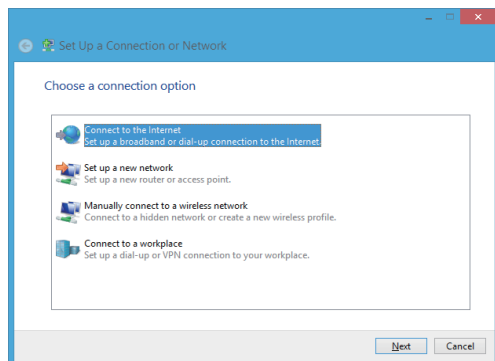
**MÄRKUS:** Kui te kasutate PPPoE ühendust, siis jätkake järgmiste sammudega.

---

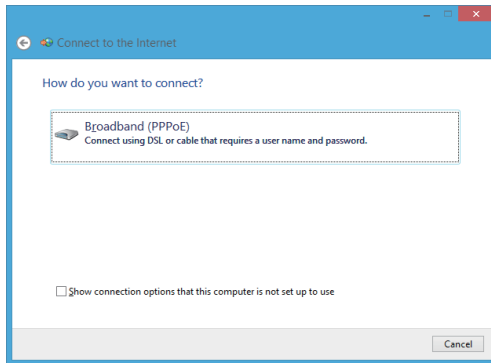
7. Pöörduge tagasi üksusse **Network and Sharing Center (Võrgu- ja ühiskasutuskeskus)**, seejärel klõpsake käsku **Set up a new connection or network (Häälesta uus ühendus või võrk)**.




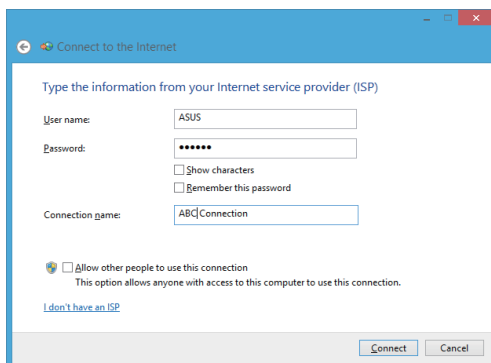
8. Valige käsk **Connect to the Internet (Ühendu Internetti)**, seejärel klõpsake valikut **Next (Järgmine)**.



9. Valige määrang **Broadband (PPPoE) (Lairiba (PPPoE))**.



10. Sisestage oma kasutajanimi, parool ja ühenduse nimi, seejärel koputage käsku **Connect (Loo ühendus)**.
11. Koputage käsku **Close (Sule)**, et konfigurereerimine lõpetada.
12. Koputage ikooni  tegumiribal, seejärel koputage äsja loodud ühendust.
13. Tippige oma kasutajanimi ja parool, seejärel koputage käsku **Connect (Loo ühendus)**, et ühenduda Internetti.



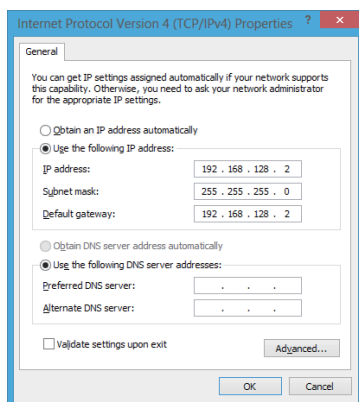
## Staatilise IP-võrguühenduse konfigureerimine



või



1. Korrake samme 1 kuni 5 vastavalt juhistele jaotises *Dünaamilise IP/PPPoE võrguühenduse konfigureerimine*.
2. Koputage käsku **Use the following IP address (Kasuta järgmist IP-aadressi)**.
3. Tippige sisse IP-aadress, alamvõrgu mask ja teenusepakkuja vaikelüüs.
4. Vajaduse korral saate sisse tippida ka eelistatud DNS serveri aadressi ja alternatiivse DNS serveri aadressi, seejärel koputage ikooni **OK**.






## ASUS Transformer Book välja lülitamine

Te saate oma ASUS Transformer Book välja lülitada, tehes ühte järgmistest.




või

- Koputage ikooni  külgribal **Charms bar**,

seejärel koputage  > **Shutdown (Sulge)**, et teha tavaline sulgemine.



- Sisselogimiskraanil koputage  > **Shut down (Sulge)**.



- Saate ASUS Transformer Book välja lülitamiseks kasutada ka Töölauarežiimi. Selleks käivitage töölaud, seejärel vajutage *alt + f4*, et käivitada sulgemisaken. Valige ripploendist **Shut Down (Sulge)**, seejärel valige **OK**.

- Kui ASUS Transformer Book ei reageeri, siis vajutage ja hoidke toitenuppu all vähemalt (4) sekundit, kuni ASUS Transformer Book lülitub välja.

## ASUS Transformer Book lülitamine puhkerežiimi

ASUS Transformer Book lülitamiseks puhkerežiimi vajutage üks kord toitenuppu.



Saate ASUS Transformer Book puhkerežiimi lülitamiseks kasutada Töölauarežiimi. Selleks käivitage töölaud, seejärel vajutage *alt + f4*, et käivitada sulgemisaken. Valige ripploendist **Sleep (Puhkerežiim)**, seejärel valige **OK**.



## ***4. Peatükk.***

# ***ASUSe rakendused***

# ASUSe populaarsed rakendused

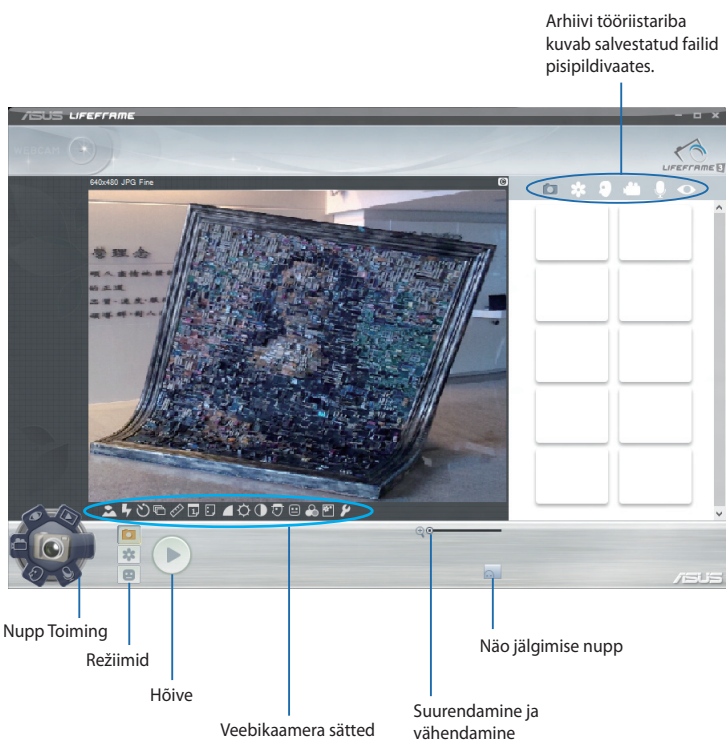
## Life Frame (Elav raam)

Rakenduse Life Frame täiustab veebikaamera funktsioone. Selle rakendusega saate teha hetkvõtteid, redigeerida fotosid, salvestada videoid ja audiofaile, kasutada veebikaamerat turvaseadmena ja mängida mängu.

### Rakenduse Life Frame käivitamiseks tehke järmist



Vajutage **fn** + **V**.



## Life Frame'i funktsioonid



### **Kaamera**

Selle funktsiooniga on võimalik veebikaameraga pildistada.



### **Videokaamera**

Selle funktsiooniga on võimalik veebikaameraga videoid salvestada.



### **Monitor**

Selle funktsiooniga on võimalik veebikaamerat kasutada jälgimise videomonitorina - see tuvastab automaatselt liikumise ja jäädvustab selle fotole.



### **Helisalvesti**

Selle funktsiooniga on võimalik veebikaameraga salvestada audiofaile oma sülearvutisse.



### **Mängud**

Selle funktsiooniga on võimalik veebikaamera abil mängu mängida.

## Power4Gear Hybrid

Saate optimeerida oma ASUS Transformer Book jõudlust, kasutades utiliidi Power4Gear energiasäästurežiime.

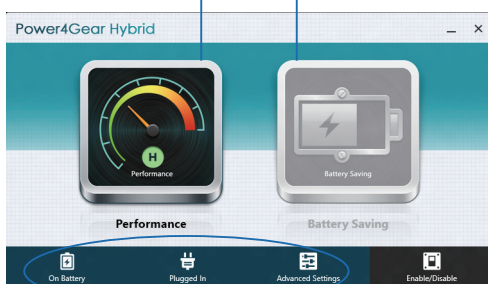
**MÄRKUS:** ASUS Transformer Book lahtiühendamisel toiteplokiist lülitub utiliid Power4Gear Hybrid automaatselt akusäästurežiimi.

### Utiliidi Power4Gear Hybrid käivitamiseks tehke järgmist



Vajutage **fn** +

Valige nende toiteskeemide seast.



Kasutage neid suvandeid, et kohandada energiasäästurežiimi.

Võimaldab peita töölaua ikoonid ekraanil ja lülitab esitlusrežiimi sisse või välja.

### Režiim Performance (Jõudlus)

Kasutage seda režiimi ressursinõudlikeks toiminguteks näiteks mängude mängimiseks või äriesitlusteks sülearvutist.

### Akusäästurežiim

See režiim pikendab ASUS Transformer Book aku eluiga, olenemata sellest, kas arvuti on ühendatud toiteplokiiga või töötab akutoitel.

## Kiire sisselülitus

Saate säästa akut, kui ASUS Transformer Book on on lülitunud puhkerežiimi (Deep S3), kasutades funktsiooni Instant On (Kiire sisselülitus).

---

**MÄRKUS:** Deep S3 on tehnoloogia, mis võimaldab täiendavalt säästa akutoidet ajal, mil ASUS ASUS Transformer Book on puhkerežiimis.

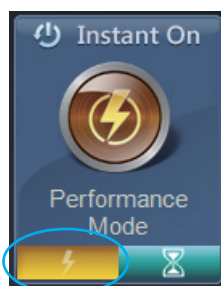
---

**OLULINE!** Ooteaeg varieerub sõltuvalt ASUS Transformer Book aku järelejäänud jõudlusest, arvuti mudelist, konfiguratsioonist ja töötingimustest.

---

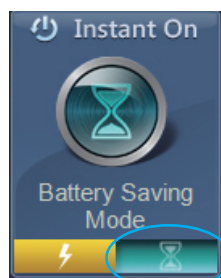
## Režiim Jõudlus

Režiim Jõudlus on teie sülearvutis vaikimisi lubatud. See võimaldab süsteemil naasta kahe sekundiga oma viimatisse tööolekusse, isegi siis, kui ASUS Transformer Book on sisenenud puhkerežiimi.



## Režiim Akutoite säästmine

See režiim pikendab ooteaega, võimaldades akul kesta kuni kolmkümmend (30) päeva või rohkem. Kui see funktsioon on lubatud, naaseb ASUS Transformer Book oma viimatisse tööolekusse seitsme sekundiga, neli tundi pärast lülitumist puhkerežiimi.



või



Klõpsake seda, et aktiveerida aku säästurežiim.

## ASUS Transformer Booki rakenduste käiviti

Teie sülearvutil ASUS Transformer Bookil on avavaade, millelt saab ühe koputusega mõnele ASUSE rakendustele, mida saate käivitada operatsioonisüsteemis Windows® 8.

### ASUS Transformer Booki rakenduste käivitile juurdepääsuks tehke järgmist.



Koputage käivituskuvat



või



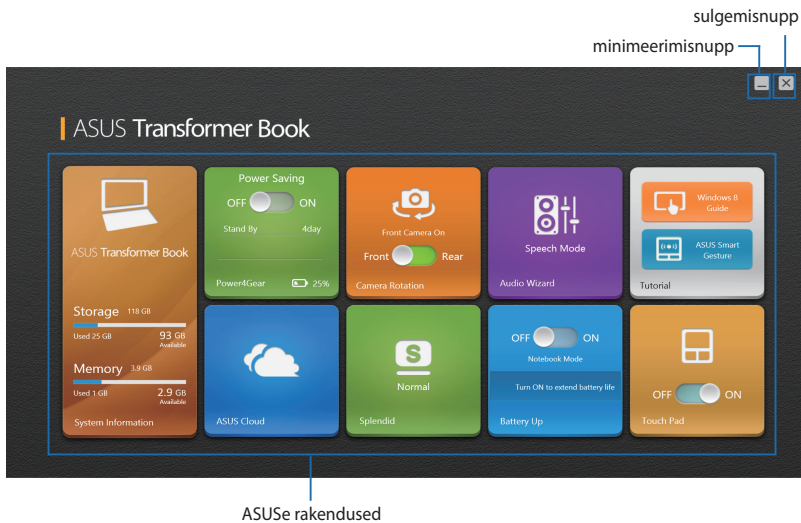
Vajutage .



## ASUS Transformer Booki rakenduste käiviti

### MÄRKUS:

- ASUS Transformer Booki rakenduste käiviti võidakse muuta või värskendada sellest eelnevalt teatamata.
- Järgnevad ekraanipildid on ainult teatmelised. Tegelik teave kuvatakse teie ASUS Transformer Bookil ja see võib erineda.
- Kaamera pööramise ja puutepaneeli rakendused on ainult mõnedel mudelitel.



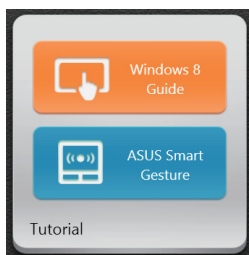
## Süsteemiteave

See rakendus annab süsteemiteavet ASUS Transformer Booki SSD (Solid State Drive) salvestusseadme ja mälu kohta.



## Juhend

Käivitab Windows® 8 juhendi ja ASUS Smart Gesture AP kui koputate ikoone juhendi rakenduses.



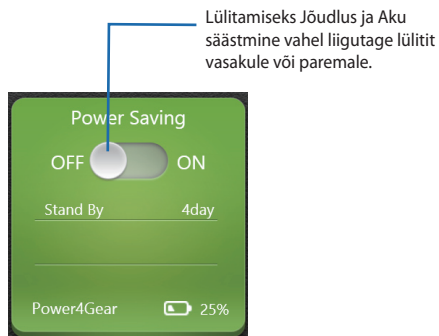
## Power4Gear

Rakendus Power4Gear ASUS Transformer Booki avavaatel võimaldab teile kiiresti valida toite säästmise valikute vahel: Jõudlus ja Aku säästmine.

---

**MÄRKUS:** Lisateavet Power4Gear kohta vaadake juhendi osast *Power4Gear Hybrid*.

---

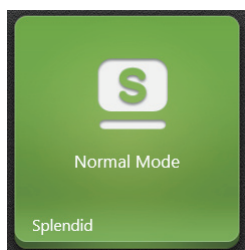


## Splendid

Sellele rakendusele koputamisel saate käivitada video pildi parandusfunktsiooni ASUS Splendid ja lülitada kuva värviparandusrežiimide vahel. Normal (Tavaline), Theater (Teatraalne), Vivid (Särav), Manual (Käsitsi).

Rakenduse Splendid kasutamiseks tehke järgmist.

1. Koputage **Splendid** ASUS Transformer Booki rakenduste käivitel.



2. ASUS Splendid Technology aknas koputage režiimi ikoonile, mida soovite aktiveerida.



---

**MÄRKUS: Color temperature (Värvustemperatuuri)** riba kuvatakse vaid **Manual (Käsitsi)** režiimis.

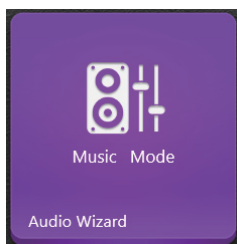
---

## Audio Wizard

AudioWizard võimaldab teil kohandada ASUS Transformer Book helirežiime täpsemaks heliväljundiks, mis sobib tegelikule kasutusele.

AudioWizardi kasutamiseks tehke järgmist.

1. Koptage **AudioWizard** ASUS Transformer Booki rakenduste käivitil.



2. AudioWizardi aknas koptage helirežiimi ikoonile, mida soovite aktiveerida.



---

**MÄRKUS:** Koptage **OFF (VÄLJAS)**, kui soovite välja lülitada helirežiimi, mille olete varem salvestanud.

---

3. Valitud helirežiimi salvestamiseks ja AudioWizardi aknast väljumiseks koptage nupule Valmis.

## ASUS Cloud

Koputades sellele rakendusele käivitub ASUSE pilveteenuste avavaade ja te saate kiiresti juurde pääseda järgmistele pilvepõhistele rakendustele: ASUS Webstorage ja Live Update



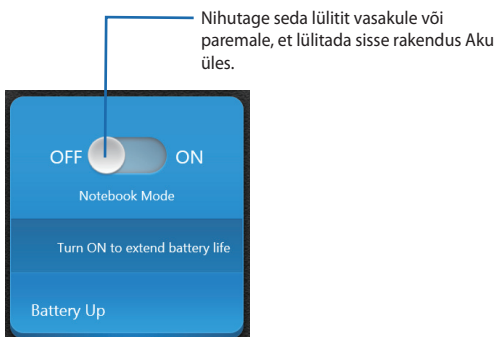
## ASUSE pilveteenuste avavaade



## Aku üles

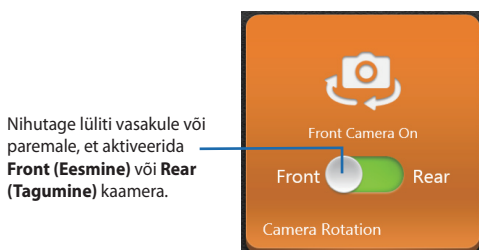
See rakendus võimaldab hoida mobiilse doki aku täisvõimsust eemaldatava puutetundliku kuvapaneeli toiteks.

**OLULINE!** See rakendus on aktiveeritud siis kui ASUS Transformer Book töötab akurežiimis. Selle rakenduse sisselülitamiseks veenduge, et ASUS Transformer Book on pistikupesast lahti ühendatud.



## Kaamera pööramine (valikmudelitel)

See rakendus võimaldab teil kasutada ASUS Transformer Booki eesmist või tagumist kaamerat.



## Puutepaneel (valikmudelitel)

See rakendus võimaldab sülearvuti ASUS Transformer Booki puutetundliku paneeli sisse või välja lülitada, nii et saate klaviatuuri mugavamalt kasutada.

Nihutage seda lülitit vasakule või paremale, et lülitada asendi **OFF (VÄLJAS)** ja **ON (SEES)** vahel.





## ***5. peatükk.***

### ***Käivituseelne enesetest (POST)***

## Käivituseelne enesetest (POST)

Käivituseelne enesetest (POST) on tarkvara poolt juhitud diagnostiliste testide jada, mis käivitub ASUS Transformer Book sisse lülitamisel või taaskäivitusel. Tarkvara, mis juhib POST-i, on ASUS Transformer Book arhitektuuri püsikomponendiks.

## POST-i kasutamine BIOS-isse sisenemiseks ja tõrkeotsinguks

POST-i ajal saate juurdepääsu BIOS-i sätetele või saate käivitada tõrkeotsingu suvandid, kasutades ASUS Transformer Book funktsiooniklahve. Täiendavat teavet leiate altpoolt.

## BIOS

BIOS (Basic Input and Output System) salvestab süsteemi riistvara sätteid, mis on vajalikud süsteemi käivitamiseks sülearvutis.

BIOS-i vaikesätteid rakenduvad enamike tingimuste korral, milles ASUS Transformer Book töötab. Ärge muutke BIOS-i sätteid, välja arvatud järgmistel asjaoludel:

- Süsteemi taaskäivitamisel kuvatakse ekraanil tõrketeade, mis palub käivitada BIOS-i seadistuse.
- Olete installinud uue süsteemikomponendi, mis vajab täiendavaid BIOS-i sätteid või värskendusi.

---

**HOIATUS!** Sobimatute BIOS-i sätete kasutamine võib põhjustada süsteemi ebastabiilsust või taaskäivitumise ebaõnnestumist. Soovitame tungivaltp muuta BIOS-i sätteid ainult koos kogunud hooldustehnikuga.

---

## BIOS-isse sisenemine



Taaskäivitage ASUS Transformer Book ja vajutage nuppu



POST-i ajal.

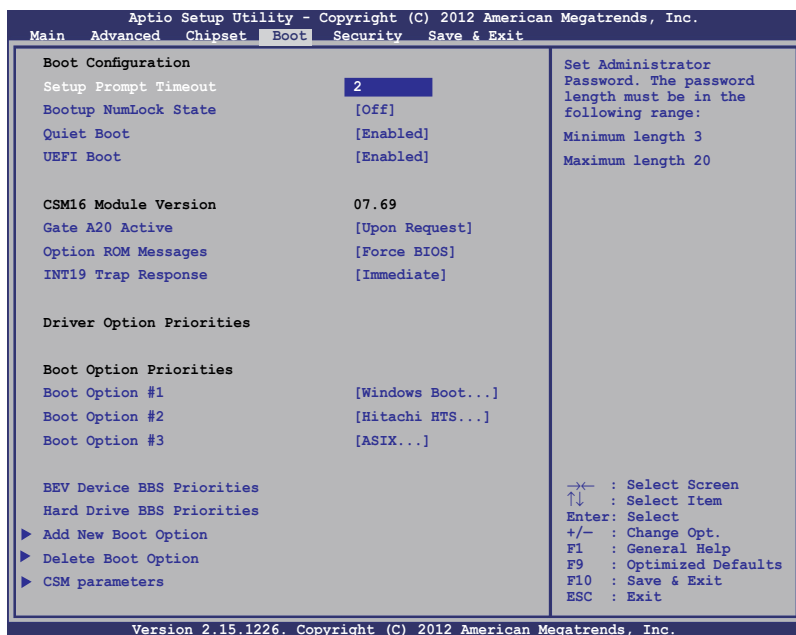
## BIOS-i sätted


**MÄRKUS:** Selles jaotises toodud BIOS ekraanipildid on ainult viitelise iseloomuga. Tegelikult kuvatavad vaated võivad mudeliti ja riigiti erineda.

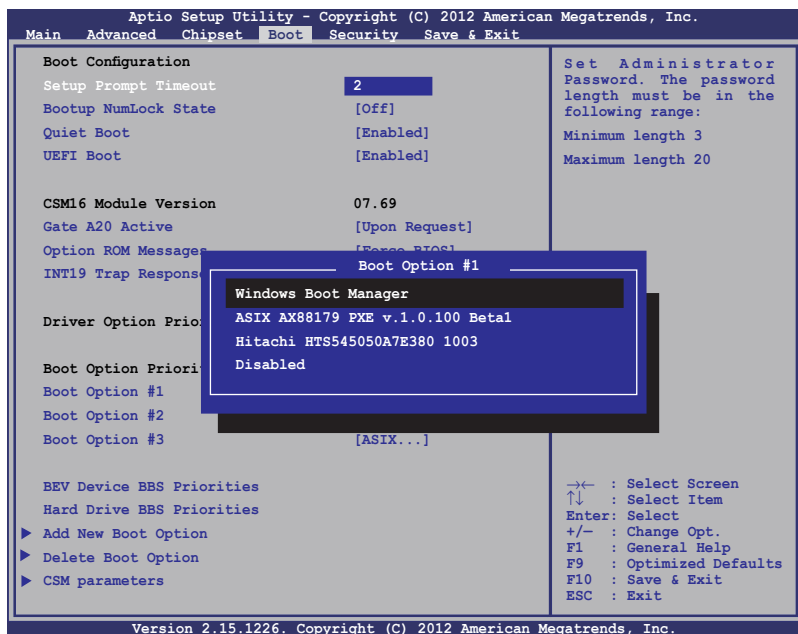
### Algladimine

See menüü võimaldab määrata algladimise eelistused. Algladimise eelistuste määramisel juhenduge järgnevast.

1. Aknas **Boot (algladimine)** valige määrang **Boot Option #1 (Buutimisvalik nr 1)**.



2. Vajutage klahvi  ja valige seade kui **Boot Option #1 (buutimisvalik nr 1)**.

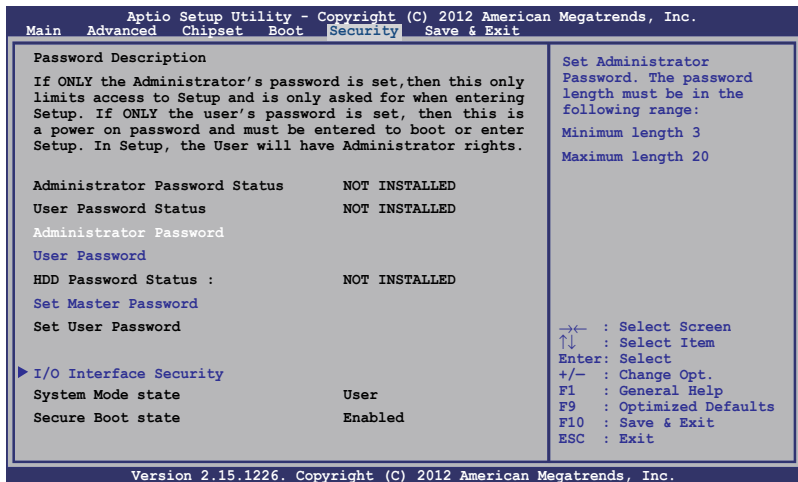


## Turvalisus

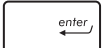
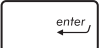
See menüü võimaldab määrata ASUS Transformer Book administraatori ja kasutaja parooli. See võimaldab kontrollida ka juurdepääsu ASUS Transformer Book kõvakettale, sisend- väljundliidesele (I/O) ja USB liidesele.

### MÄRKUS:

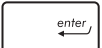
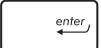
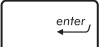
- Kui installite utiliidi **User Password (Kasutaja parool)**, palutakse teil sisestada parool, enne kui sisenete ASUS Transformer Book operatsioonisüsteemi.
- Kui installite utiliidi **Administrator Password (Administraatori parool)**, palutakse teil sisestada parool, enne kui sisenete BIOS-isse.



Parooli määramiseks tehke järgmist.

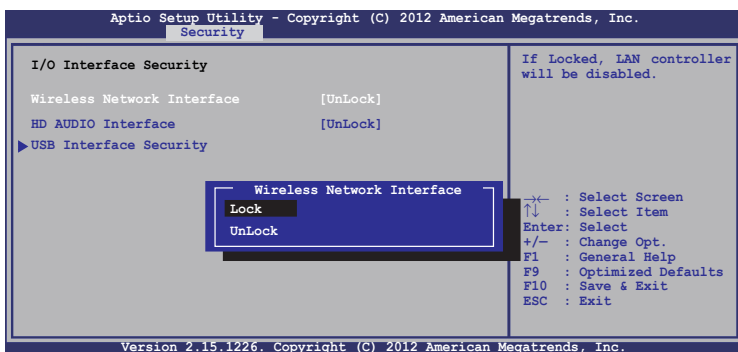
1. Ekraanil **Security (Turvalisus)** valige käsk **Setup Administrator Password (Administraatori parooli määramine)** või **User Password (Kasutaja parool)**.
2. Tippige parool sisse ja vajutage klahvi .
3. Tippige kinnitamiseks parool uuesti sisse ja vajutage klahvi .

Parooli kustutamiseks tehke järgmist.

1. Ekraanil **Security (Turvalisus)** valige käsk **Setup Administrator Password (Administraatori parooli määramine)** või **User Password (Kasutaja parool)**.
2. Sisestage kehtiv parool ja vajutage klahvi .
3. Jätke väli **Create New Password (Loo uus parool)** tühjaks ja vajutage klahvi .
4. Valige määrang **Yes (Jah)** kinnitusaknas, seejärel vajutage ikooni .

## I/O liidese turvalisus

Menüüs Security (Turvalisus) saate te juurdepääsu utiliidile I/O Interface Security (I/O liidese turvalisus), et lukustada või vabastada mõned ASUS Transformer Book liidesefunktsioonid.

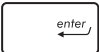


---

**MÄRKUS:** Sätte **Dock device interface (Doki liides)** seadmine asendisse **Lock (Lukustatud)** lülitab välja kõik ASUS Transformer Booki I/O pordid.

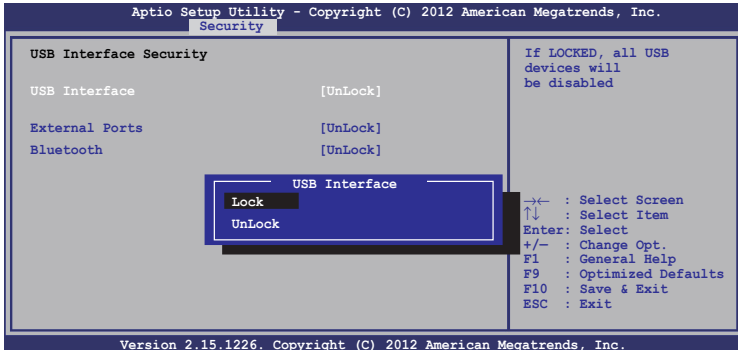
---

I/O liidese lukustamiseks:

1. Ekraanil **Security (Turvalisus)** valige määrang **I/O Interface Security (I/O liidese turvalisus)**.
2. Valige lukustatav liides ja klõpsake käsku .
3. Valige suvand **Lock (Lukusta)**.

## USB liidese turvalisus

Menüüst I/O Interface Security (I/O liidese turvalisus) saate juurdepääsu ka funktsioonile USB Interface Security (USB liidese turvalisus), et porte ja seadmeid lukustada ja lahti lukustada.



USB liidese lukustamiseks:

1. Ekraanil **Security (Turvalisus)** valige **I/O Interface Security (I/O liidese turvalisus) > USB Interface Security (USB liidese turvalisus)**.
2. Valige lukustatav liides ja klõpsake käsku **Lock (Lukusta)**.

---

**MÄRKUS:** Kui **USB Interface (USB liidese)** väärtuseks on seatud **Lock (Lukusta)**, lukustatakse ja peidetakse **External Ports (Välised pordid)** ja muud seadmed, mis sisalduvad üksuses **USB Interface Security (USB liidese turvalisus)**.

---

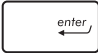
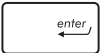


## Ülemparooli seadmine

Menüüs Security (Turvalisus) saate te kasutada suvandit **Set Master Password (Sea ülemparool)**, et võimaldada juurdepääs kõvaketale ainult parooli sisestamisel.

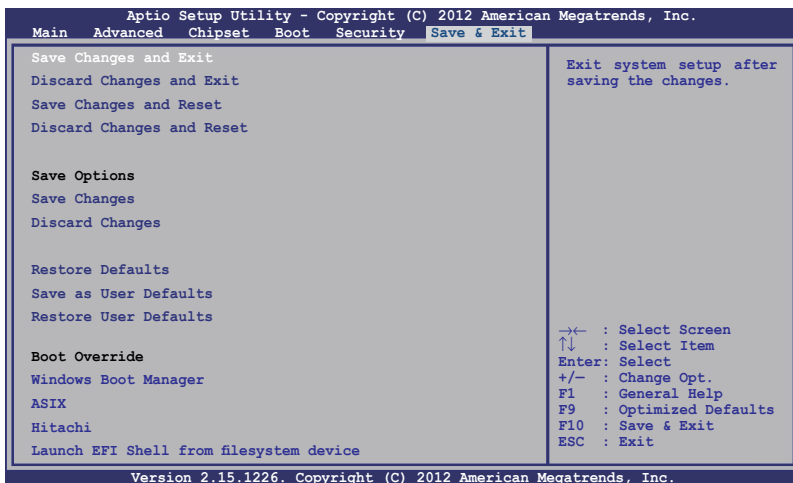


HDD parooli seadmiseks:

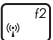
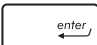
1. Ekraanil **Security (Turvalisus)** klõpsake käsku **Set Master Password (Sea ülemparool)**.
2. Tippige parool sisse ja vajutage klahvi .
3. Tippige kinnitamiseks parool uuesti sisse ja vajutage klahvi .
4. Klõpsake käsku **Set User Password (Sea kasutaja parool)** ja korrake eelmisi samme, et seada kasutaja parool.

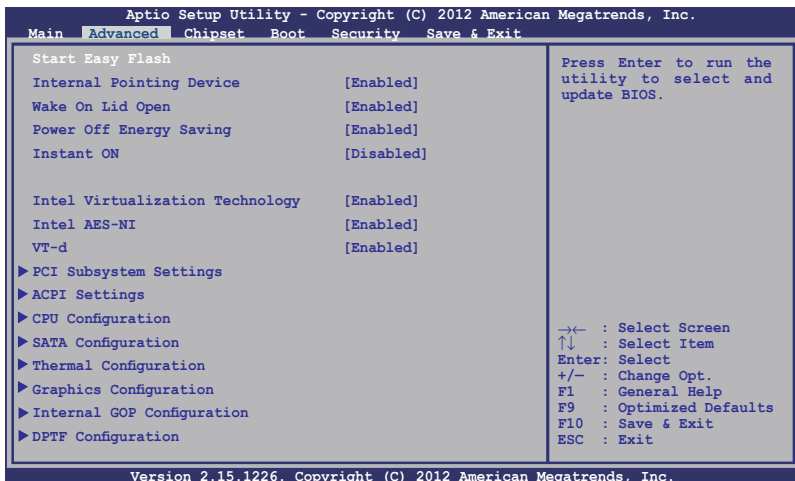
## Salvesta ja välju

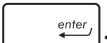
Konfigureerimissätete säilitamiseks valige käsk **Save Changes (Salvesta muudatused) and Exit (Välju)**, enne kui väljute BIOS-ist.

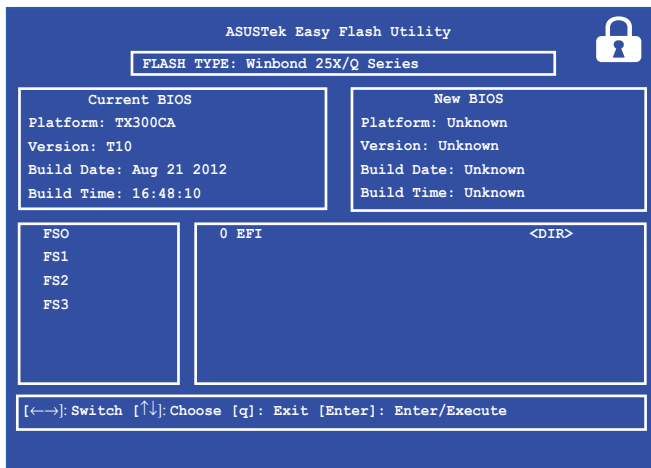


## BIOS-i värskendamine

1. Tehke kindlaks ASUS Transformer Book täpne mudel, seejärel laadige ASUS veebisaidilt alla uusim BIOS fail oma mudeli jaoks.
2. Salvestage allalaaditud BIOS faili koopia välmäluseadmel.
3. Ühendage välmäluseade sülearvutiga.
4. Taaskäivitage ASUS Transformer Book, seejärel vajutage nuppu  POST-i ajal.
5. BIOS-i häälestusprogrammis klõpsake **Advanced > Käivitusvaatel Easy Flash (Täpsemalt > Käivita Easy Flash)**, seejärel vajutage klahvi .

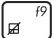


6. Leidke allalaaditud BIOS fail väikmäluksel, seejärel vajutage ikooni .



7. Pärast BIOS-i värskendamist klõpsake **Exit > Restore Defaults (Välju > Taasta vaikesätted)**.

## Tõrkeotsing

Vajutades nuppu  POST-i ajal, saate te juurdepääsu Windows® 8 tõrkeotsingu suvanditele, mis hõlmavad muu hulgas järgmist.

- **Arvuti värskendamine**
- **Arvuti lähtestamine**
- **Täpsemad suvandid**

---

**HOIATUS!** Enne veaotsingu alustamist veenduge, et teie ASUS Transformer Booki puutekraan on dokiga ühendatud ja töötab vooluadapteri toitel.

---

## Arvuti värskendamine

Kasutage suvandit **Refresh your PC (Värskenda arvutit)**, kui tahate värskendada oma süsteemi ja vältida praeguste failide ja rakenduste kaotsiminekut.

Sisenemiseks POST-i ajal:



1. Taaskäivitage ASUS Transformer Book, seejärel vajutage nuppu  POST-i ajal.



2. Oodake, kuni Windows® laadib ekraani Choose an option (Vali suvand), seejärel koputage ikooni **Troubleshoot (Tõrkeotsing)**.
3. Koputage ikooni **Refresh your PC (Värskenda arvutit)**.
4. Ekraanil Refresh your PC (Värskenda arvutit) lugege loetelupunkte, et saada täiendavat teavet selle suvandi kasutamise kohta, seejärel koputage ikooni **Next (Edasi)**.
5. Koputage kontot, mida soovite värskendada.
6. Tippige konto parool, seejärel koputage käsku **Continue (Jätka)**.
7. Koputage ikooni **Refresh (Värskenda)**.

---

**OLULINE!** Enne süsteemi värskendamist veenduge, et ASUS Transformer Book on ühendatud toitevõrku.

---

## Arvuti lähtestamine

---

**OLULINE!** Enne selle suvandi lubamist varundage kõik andmed.

---

Kasutage käsku **Reset your PC (Lähtesta arvuti)**, et lähtestada ASUS Transformer Book vaikesätetele.

Sisenemiseks POST-i ajal:



1. Taaskäivitage ASUS Transformer Book, seejärel vajutage nuppu  POST-i ajal.



2. Oodake, kuni Windows® laadib ekraani Choose an option (Vali suvand), seejärel koputage ikooni **Troubleshoot (Törkeotsing)**.
3. Koputage ikooni **Reset your PC (Lähtesta arvuti)**.
4. Ekraanil Reset your PC (Lähtesta arvuti) lugege loetelupunkte, et saada täiendavat teavet selle suvandi kasutamise kohta, seejärel koputage ikooni **Next (Edasi)**.
5. Koputage oma eelistatud lähtestamissuvandit: **Just remove my files (Eemalda vaid minu failid)** või **Fully clean the drive (Puhasta draiv täielikult)**.
6. Koputage ikooni **Reset (Lähtesta)**.

---

**OLULINE!** Enne süsteemi värskendamist veenduge, et ASUS Transformer Book on ühendatud toitevõrku.

---

## Täpsemad suvandid

Kasutage suvandit **Advanced options (Täpsemad suvandid)**, et käivitada ASUS Transformer Book täiendavad tõrkeotsingu suvandid.

Sisenemiseks POST-i ajal:



1. Taaskäivitage ASUS Transformer Book, seejärel vajutage nuppu  POST-i ajal.



2. Oodake, kuni Windows® laadib ekraani Choose an option (Vali suvand), seejärel koputage ikooni **Troubleshoot (Tõrkeotsing)**.
3. Koputage ikooni **Advanced options (Täpsemad suvandid)**.
4. Ekraanil Advanced options (Täpsemad suvandid) valige tõrkeotsingu suvand, mida soovite käivitada.
5. Järgige juhiseid, et protsess lõpule viia.

## System Image Recovery (Taastetõmmise) kasutamine

Menüüs **Advanced options (Täpsemad suvandid)** saate **kasutada System Image Recovery (Taastetõmmise)**, et taastada süsteem, kasutades spetsiaalset taastefaili.

Sisenemiseks POST-i ajal:



1. Taaskäivitage ASUS Transformer Book, seejärel vajutage nuppu  POST-i ajal.



2. Oodake, kuni Windows® laadib ekraani Choose an option (Vali suvand), seejärel koputage ikooni **Troubleshoot (Tõrkeotsing)**.
3. Koputage ikooni **Advanced options (Täpsemad suvandid)**.

4. Ekraanil Advanced options (Täpsemad suvandid) valige määrang **System Image Recovery (Taastetõmmis)**.
5. Valige konto, mida soovite taastada, kasutades süsteemi taastefaili.
6. Tippige konto parool, seejärel koputage käsku **Continue (Jätka)**.
7. Valige käsk **Use the latest available system image (recommended) (Kasuta viimatist saadaolevat süsteemi taastefaili (soovitatav))**, seejärel koputage ikooni **Next (Järgmine)**. Te saate ka valida käsu **Select a system image (Vali süsteemi taastefail)**, kui teie süsteemi taastefail on välisseadmel või DVD-l.
8. Järgige juhiseid, et taastetõmmise salvestamise protsess lõpule viia.

---

**MÄRKUS:** Soovitame tungivalt süsteemi varundada, et vältida andmete kaotsiminekut juhul, kui ASUS Transformer Book ei tööta.

---





***Lisad***

## DVD-ROM-ajami informatsioon (valikmudelitel)

DVD-ROM kettaseade võimaldab teil vaadata ja luua oma CD-sid ja DVD-sid. Te võite osta lisaks DVD vaaturi tarkvara DVD-de tiitrite kuvamiseks.

### Regionaalne teave taasesituse kohta

DVD filmide taasesitus hõlmab MPEG2 video ja AC3 digitaalvideo dekodeerimist ning CSS sisu dekrüpteerimist. CSS (tuntud ka koopiakaitse) on sisukaitse süsteem, mida kasutab filmitööstus filmide kaitsmiseks lubamatu kopeerimise eest.

CSS reegleid on palju, kuid kõige olulisemad neist hõlmavad regionaalse sisu esitamiskiirangud. Toetamaks geograafiliselt piiratud filmiväljalaskeid, on DVD videod välja antud spetsiifilistele geograafilistele regioonidele, nagu on märgitud järgnevas regioonidefinitsoonides. Koopiakaitse seadused nõuavad, et kõik DVD filmid oleksid ette nähtud teatud regioonile (tavaliselt sellele, kus seda müüakse). Olgugi, et DVD filmi võib välja anda mitmetele regioonidele, nõuab CSS reeglistik, et kõik süsteemid, mis suudavad esitada CSS krüpteeringuga sisu, esitavad sisu ainult ühes regioonis.

---

**OLULINE!** Regiooni seadistusi saab tarkvara kasutades muuta kuni viis korda. Seejärel suudab seade esitada vaid viimasena valitud regiooni DVD-d. Regioonikoodi hilisem muutmise nõuab tehase seadistuse muutmist, mida garantii ei kata. Kui soovitakse seadistuse lähtestamist, peab kasutaja katma saatmise ja lähtestamise kulud.

---

## Regioonide informatsioon

### Regioon 1

Kanada, USA, USA territooriumid

### Regioon 2

Tšehhi, Egiptus, Soome, Prantsusmaa, Saksamaa, Pärsia lahe riigid, Ungari, Island, Iraan, Iraak, Iirimaa, Itaalia, Jaapan, Madalmaad, Norra, Poola, Portugal, Saudi Araabia, Šotimaa, Lõuna-Aafrika, Hispaania, Rootsi, Šveits, Süüria, Türgi, Ühendkuningriik, Kreeka, endised Jugoslaavia Vabariigid, Slovakkia

### Regioon 3

Birma, Indoneesia, Lõuna-Korea, Malaisia, Filipiinid, Singapur, Taiwan, Tai, Vietnam

### Regioon 4

Austraalia, Kariibi meri (v.a. USA territooriumid), Kesk-Ameerika, Uus-Meremaa, Vaikse ookeani saared, Lõuna-Ameerika

### Regioon 5

SRÜ, India, Pakistan, ülejäänud Aafrika, Venemaa, Põhja-Korea

### Regioon 6

Hiina

## Blu-ray ROM-ajami teave (valikmudelitel)

Blu-ray ROM kettaseade võimaldab vaadata kõrglahutusega (HD) videoid ja teiste failivormingutega kettaid näiteks DVD-sid ja CD-sid.

### Regioonide informatsioon

#### Regioon A

Põhja-; Kesk- ja Lõuna-Ameerika riigid ja nende territooriumid; Taiwan, Hongkong, Macao, Jaapan, Korea (Lõuna- ja Põhja-), Kagu-Aasia riigid ja nende territooriumid.

#### Regioon B

Euroopa, Aafrika ja Edela-Aasia riigid ja nende territooriumid, Austraalia ja Uus-Meremaa.

#### Regioon C

Kesk- ja Lõuna-Aasia, Ida-Euroopa riigid ja nende territooriumid, Hiina ja Mongoolia.

---

**MÄRKUS:** Üksikasju vt Blu-ray Disc'i veebisaidilt aadressil [www.blu-raydisc.com/en/Technical/FAQs/Blu-rayDiscforVideo.aspx](http://www.blu-raydisc.com/en/Technical/FAQs/Blu-rayDiscforVideo.aspx).

---

## Sisemise modemi vastavus

Sisemise modemiga Notebook PC vastab JATE (Jaapan) ja FCC (USA, Kanada, Korea, Taiwan) nõuetele ning CTR21 normile. Sisemine modem on vastavalt Nõukogu otsusele 98/482/EÜ heaks kiidetud üle-Euroopalise ühe terminaliga ühenduse loomiseks üldkasutatava kommuteeritava telefonivõrguga (ÜKTV). Ent erinevates riikides pakutavate fikstelefonivõrkude erinevuste tõttu ei taga heakskiit iseenesest tingimusteta toimivust igas ÜKTV lõpp-punktis. Probleemide korral võtke kõigepealt ühendust seadmete müüjaga.

## Ülevaade

4. augustil 1998 avaldati Euroopa Ühenduse Teatajas Euroopa Nõukogu otsus normatiivi CTR21 kohta. CTR21 kehtib kõigile kõnevälisetele DTMF-valimisega lõppseadmetele, mis tuleb ühendada analoog-ÜKTVsse (üldkasutatav kommuteeritav telefonivõrk).

CTR 21 (üldine tehniline standard) üldkasutatava kommuteeritava analoogtelefonivõrguga ühendatavate lõppseadmete (välja arvatud põhjendatud juhtudel kõneteenust toetavad lõppseadmed) ühendamisnõuete tehnilise normi kohta, mille puhul võimalik võrguadresseerimine toimub toonvalimisega.

## Võrguga ühilduvuse deklaratsioon

Tootja poolt teavitatud asutustele ja müüjale esitatav deklaratsioon: "Käesolevas deklaratsioonis nimetatakse võrgud, millega ühendatuna seade peab kavakohaselt töötama, ja teavitatud võrgud, mille puhul seadmete koostalitlusvõime võib olla raskendatud."

## Võrguga ühilduvuse deklaratsioon

Deklaratsioon, mille tootja esitab kasutajale: "Käesolevas deklaratsioonis nimetatakse võrgud, millega ühendatuna seade peab kavakohaselt töötama, ja teavitatud võrgud, mille puhul seadmete koostalitlusvõime võib olla raskendatud. Tootja lisab ka teatise, milles selgitab, et ühilduvus võrguga sõltub seadmete ja tarkvara häälestusest. Lisaks sellele soovitab tootja kasutajal pöörduda müüja poole, kui seadmeid soovitakse kasutada muus võrgus."

Praeguseks on teavitatud asutus CETECOM välja andnud mitmeid üleeuroopalisi kinnitusi, mis kasutavad standardit CTR 21. Tulemuseks on Euroopa esimesed modemid, mis ei vaja regulatiivseid kinnitusi igas erinevas Euroopa riigis.

## Kõneväline seade

Automaatvastajad ja valjuhääldiga telefonid ning ka modemid, faksimasinad, automaatvalijad ja häiresüsteemid. Seade, mille kõne kvaliteeti otspunktis reguleerivad määruused (nt kõnetoruga telefonid ja mõnedes riikides ka juhtmeta telefonid), jäetakse välja.

## Antud tabel näitab riike, mis on hetkel CTR21 standardiga seotud.

Country	Applied	More Testing
Austria <sup>1</sup>	Jah	Ei
Belgia	Jah	Ei
Tšehhi Vabariik	Ei	Ei ole kohaldatav
Taani <sup>1</sup>	Jah	Jah
Soome	Jah	Ei
Prantsusmaa	Jah	Ei
Saksamaa	Jah	Ei
Kreeka	Jah	Ei
Ungari	Ei	Ei ole kohaldatav
Island	Jah	Ei
Iirimaa	Jah	Ei
Itaalia	Menetlemisel	Menetlemisel
Israael	Ei	Ei
Lichtenstein	Jah	Ei
Luksemburg	Jah	Ei
Madalmaad <sup>1</sup>	Jah	Jah
Norra	Jah	Ei
Poola	Ei	Ei ole kohaldatav
Portugal	Ei	Ei ole kohaldatav
Hispaania	Ei	Ei ole kohaldatav
Rootsi	Jah	Ei
Šveits	Jah	Ei
Ühendkuningriik	Jah	Ei

Käesolev teave on saadud CETECOMilt ning esitatud ilma vastutust võtmata. Tabelis tehtud uuenduste leidmiseks võite külastada aadressi [http://www.cetecom.de/technologies/ctr\\_21.html](http://www.cetecom.de/technologies/ctr_21.html).

1 Riiklikud nõuded kehtivad vaid siis, kui seadmed võivad kasutada pulssvalimist (tootjad võivad kasutusjuhendis märkida, et seadmed on mõeldud vaid DTMF-toonvalimise toetamiseks, mille puhul lisatestid võivad osutada üleliigseteks).

Madalmaades tuleb jadaühenduse ja helistaja ID funktsioonide testimiseks teha lisakatseid.

## Föderaalse Sidekomisjoni (FCC) avaldus

Käesolev seade vastab FCC reeglite jaotisele 15. Seadme töö peab vastama kahele järgnevale tingimusele:

- Käesolev seade ei tohi põhjustada ohtlikke häireid ning.
- Käesolev seade peab vastu võtma kõiki signaale, kaasa arvatud signaale, mis võivad põhjustada soovimatut tööd.

Käesolev seade on testitud ning vastab klass B digitaalsetele esitatud nõuetele vastavalt Föderaalse Sidekomisjoni (FCC) 15. jaotise eeskirjadele. Need piirangud on ette nähtud elumajades asuvatele seadmetele piisava kaitse tagamiseks kahjulike häirete eest. Käesolev seade tekitab, kasutab ja võib väljastada raadiosagedusel energiat ning kui seda ei paigaldata ja kasutata vastavalt käesolevale juhendile, võib see põhjustada ohtlikke häireid raadiosides. Samas puudub garantii selle kohta, et häireid ei esine teatud kasutustingimustes. Kui antud seade põhjustab häireid raadio- või televastuvõtus, mida saab kontrollida seadmete sisse- ja väljalülitamise abil, peaks kasutaja proovima häireid kõrvaldada mõne alljärgneva meetme abil:



- Muutke vastuvõtuantenni suunda või asukohta.
- Viige seade ja vastuvõtja teineteisest kaugemale.
- Ühendage seade vastuvõtjast erinevasse vooluvõrku.
- Konsulteerige edasimüüja või kogenud raadio-/teletehnikuga.

---

**HOIATUS!** Varjestatud toitejuhtme kasutamine on nõutav FCC piirangute järgimiseks ning lähedalasuva raadio ja televiisori vastuvõtuhäirete vältimiseks. Tuleb kasutada ainult seadmega kaasnenud toitejuhet. Kasutage sisend- ja väljundseadmete ühendamiseks antud seadmega ainult varjestatud kaableid. Võtke teadmiseks, et vastavust tagava osapoole poolt kinnitamata muudatuste tegemine võib võtta teilt õiguse seadme kasutamiseks.

---

(Väljavõte föderaalseaduste koodeksist nr 47, osa 15.193, 1993.  
Washington DC: Föderaalregistri büroo, Riiklik arhiivide ja dokumentide administratsioon, USA valitsuse trükikoda.)

## FCC hoiatus raadiosagedusega kokkupuute kohta

---

**HOIATUS!** Igasugused muudatused, mida vastavust tagav osapool selgelt kinnitanud ei ole, võivad võtta kasutajalt õiguse seadet kasutada. "Tootja kinnitab, et antud seade on ette nähtud kasutamiseks üksnes kanalitel 1 kuni 11 Ameerika Ühendriikides reguleeritud konkreetsetel püsivara sagedusel 2,4 GHz"

---

Käesolev seade vastab kontrollimata keskkonnale sätestatud FCC kiirgusnormidele. Et säilitada raadiosagedusliku kiirgusega seotud FCC vastavusnõuete täitmist, vältige signaali edastamise ajal otsest kontakti saatva antenniga. Lõppkasutajad peavad raadiosagedusliku kiirguse piirnormide järgimiseks lähtuma konkreetsetest juhistest.

### Declaration of Conformity (R&TTE direktiiv 1999/5/EÜ)

Järgmised punktid täideti ning neid peeti R&TTE (Radio & Telecommunications Terminal Equipment) direktiivi jaoks olulisteks ja küllaldasteks.

- Olulised nõuded, nagu sätestatud [artiklis 3]
- Tervisekaitse- ja ohutusnõuded, nagu sätestatud [artiklis 3.1a]
- Elektriohutuse testimine vastavalt standardile [EN 60950]
- Kaitsenõuded elektromagnetilisele ühilduvusele [artiklis 3.1b]
- Elektromagnetilise ühilduvuse testimine standardites [EN 301 489-1] & [EN 301 489-17]
- Raadiospektri efektiivne kasutamine, nagu sätestatud [artiklis 3.2]
- Raadiokatsed vastavalt standardile [EN 300 328-2]

## CE märgis



### CE märgis LAN-ita/Bluetoothita seadmetele

Selle seadme tarnitud versioon vastab EMÜ direktiivide 2004/108/EÜ "Elektromagnetiline ühilduvus" ja 2006/95/EÜ " Madalpinge direktiiv" nõuetele.



### CE märgis LAN-iga/Bluetoothiga seadmetele

See seade vastab Euroopa Parlamendi ja nõukogu 9. märtsi 1999.aasta direktiivi 1999/5/EÜ nõuetele raadioseadmete ja telekommunikatsioonivõrgu lõppseadmete ning nende nõuetekohasuse vastastikuse tunnustamise kohta.

## IC kiirgusnormide deklaratsioon Kanada jaoks

Käesolev seade vastab kontrollimata keskkonnale sätestatud IC kiirgusnormidele. IC kiirgusnormide järgimiseks vältige signaali edastamise ajal otsest kontakti saatva antenniga. Lõppkasutajad peavad raadiosagedusliku kiirguse piirnormide järgimiseks lähtuma konkreetsetest juhistest.

Seade peab vastama kahele tingimusele:

- Seade ei või tekitada ohtlikke häireid ning
- Seade peab vastu võtma kõik saadud häired, kaasa arvatud häired, mis võivad põhjustada soovimatuid ilminguid seadme töös.

Et vältida raadiohäirete tekitamist litsentseeritud teenusele (nt kaaskanaliga liikuvad satelliitsüsteemid), tuleb seadet kasutada siseruumides ning hoida see maksimaalse varjestuse tagamiseks eemal akendest. Vabas õhus paigaldatav seade (või selle saateantenn) tuleb litsentseerida.

## Traadita töökanal erinevatele domeenidele

Põhja-Ameerika	2,412-2,462 GHz	GHzKanal 01 kuni kanal
11 Jaapan	2,412-2,484 GHz	Kanal 01 kuni kanal 14
Euroopa ETSI	2,412-2,472 GHz	Kanal 01 kuni kanal 13

## Prantsusmaa on piiranud traadita sagedusribasid

Prantsusmaal on mõnedes piirkondades piiratud sagedusribad. Halvimal juhul on maksimaalsed lubatud võimsused siseruumides järgmised:

- 10 mW kogu 2,4 GHz ribale (2400 MHz–2483,5 MHz)
- 100 mW sagedustele vahemikus 2446,5 MHz ja 2483,5 MHz

---

**MÄRKUS:** Kanalid 10 kuni 13 (kaasa arvatud) töötavad ribas 2446,6 MHz kuni 2483,5 MHz.

---

Välistingimustes kasutamiseks on mõned järgmised võimalused. Eravalduses või avalik-õiguslike isikute eravalduses toimub kasutamine vastavalt kaitseministeeriumi eelloa protseduurile ning maksimaalne lubatud võimsus on 100 mV sagedusribas 2446,5 - 2483,5 MHz. Riigimaal ei ole seadme välistingimustes kasutamine lubatud.

Allpool esitatud maakondades kogu 2,4 GHz ribalaiuse puhul:

- Maksimaalne lubatud võimsus siseruumides kasutamisel on 100 mW
- Maksimaalne lubatud võimsus välistingimustes on 10 mW

Maakonnad, milles 2400-2483.5 MHz sagedusriba kasutamine on lubatud, kui EIRP on väiksem kui 100 mW siseruumides ja vähem kui 10 mW välistingimustes:

01 Ain	02 Aisne	03 Allier
05 Hautes Alpes	08 Ardennes	09 Ariège
11 Aude	12 Aveyron	16 Charente
24 Dordogne	25 Doubs	26 Drôme
32 Gers	36 Indre	37 Indre et Loire
41 Loir et Cher	45 Loiret	50 Manche
55 Meuse	58 Nièvre	59 Nord
60 Oise	61 Orne	63 Puy du Dôme
64 Pyrénées Atlantique	66 Pyrénées Orientales	67 Bas Rhin
68 Haut Rhin	70 Haute Saône	71 Saône et Loire
75 Paris	82 Tarn et Garonne	84 Vaucluse
88 Vosges	89 Yonne	90 Territoire de Belfort
94 Val de Marne		

Aja jooksul nõue tõenäoliselt muutub, võimaldades teil Prantsusmaal kasutada traadita LAN-i kaarti ka teistes piirkondades. Palun vaadake uusimat teavet ART'i kodulehelt ([www.arcep.fr](http://www.arcep.fr)).

---

**MÄRKUS:** Teie WLAN kaart edastab vähem kui 100 mW, ent rohkem kui 10 mW.

---

## UL ohutusteave

Nõutud UL 1459 jaoks, mis katab telekommunikatsiooniseadmeid (telefon), mis on mõeldud elektriliseks ühendamiseks telekommunikatsioonivõrku, mille maandatav tööpinge ei ületa 200 V tipus, 300 V tipust tippu ja 105 V rms, ning mis paigaldatakse ja mida kasutatakse vastavalt riiklikule elektriakoodeksile (NFPA 70).

Sülearvutit kasutades tuleb alati järgida järgmisi ohutusnõudeid, et vähendada tule- ja elektrilöögi ohtu ning kehalisi vigastusi.

- Ärge kasutage sülearvutit vee lähedal, näiteks vanni, pesukausi, kraanikausi või pesuvanni lähedal ega märjas keldris ega basseini lähedal.
- Ärge kasutage sülearvutit äikese ajal. Väik põhjustab elektrilöögiõhu.
- Ärge kasutage sülearvutit gaasilekke lähedal.

Nõutav UL 1642-le, mis hõlmab primaarseid (mittelaetavad) ja sekundaarseid (laetavad) liitiumakusid, mida kasutatakse toodetes toiteallikana. Need akud sisaldavad metallist liitiumi või liitiumisulamit või liitiumiooni ning võivad koosneda ühest elektrokeemilisest elemendist või kahest või rohkemast elemendist, mis on ühendatud jadana, paralleelselt või mõlemal viisil, konverteerides keemilist energiat elektrienergiaks pöördumatu või ümberpööratava keemilise protsessi abil.

- Ärge visake ASUS Transformer Book akusid tulle, kuna need võivad plahvatada. Kontrollige kohalikest seadustest võimalikke kõrvaldamisjuhiseid, et vähendada tulekahju või plahvatusega põhjustatavat vigastusohtu.
- Ärge kasutage teiste seadmete toiteplikke ega akusid, et vältida tulekahju või plahvatusega põhjustatavat vigastusohtu. Kasutage ainult UL-sertifikaadiga või tootja või volitatud edasimüüja poolt müüdavaid toiteplokkke ja akusid.

## Elektrihutusnõuded

Toodetel, mille voolutugevuse taluvus on kuni 6 A ning mille kaal ületab 3 kg, tuleb kasutada sobivaid toitejuhtmeid, mis on parameetritelt võrdväärsed või paremad kui: H05VV-F, 3G, 0,75mm<sup>2</sup> või H05VV-F, 2G, 0,75mm<sup>2</sup>.

## TV tüüneriga seotud teated

Teade CATV süsteemi paigaldajale—Selle meeldetuletuse eesmärgiks on juhtida CATV süsteemi paigaldaja tähelepanu riikliku elektrikodeksi jaotisele 820-93, mis sätestab suunised nõuetekohaseks maanduseks ja määratleb eraldi, et koaksiaalkaabli varje tuleb ühendada ehitise maandussüsteemiga nii lähedal kaabli sisenemiskohale, kui see on praktilistel kaalutlustel võimalik.

## REACH

Regulatiivse raamistiku REACH (Registration, Evaluation, Authorisation, and Restriction of Chemicals - Kemikaalide registreerimine, hindamine, legaliseerimine ja kohaldatavad piirangud) nõuetele vastamiseks oleme avaldanud andmed keemiliste ainete sisalduse kohta meie toodetes ASUS REACH veebisaidil <http://csr.asus.com/english/REACH.htm>.

## Põhjamaade hoiatused (liitiumioonakudele)

CAUTION! Danger of explosion if battery is incorrectly replaced. Replace only with the same or equivalent type recommended by the manufacturer. Dispose of used batteries according to the manufacturer's instructions. (English)

ATTENZIONE! Rischio di esplosione della batteria se sostituita in modo errato. Sostituire la batteria con un una di tipo uguale o equivalente consigliata dalla fabbrica. Non disperdere le batterie nell'ambiente. (Italian)

**VORSICHT!** Explosionsgefahr bei unsachgemäßen Austausch der Batterie. Ersatz nur durch denselben oder einem vom Hersteller empfohlenem ähnlichen Typ. Entsorgung gebrauchter Batterien nach Angaben des Herstellers. (German)

**ADVARSELI!** Lithiumbatteri - Eksplosionsfare ved fejlagtig håndtering. Udskiftning må kun ske med batteri af samme fabrikat og type. Levér det brugte batteri tilbage til leverandøren. (Danish)

**WARNING!** Explosionsfara vid felaktigt batteribyte. Använd samma batterityp eller en ekvivalent typ som rekommenderas av rakendusarattillverkaren. Kassera använt batteri enligt fabrikantens instruktion. (Swedish)

**VAROITUS!** Paristo voi räjähtää, jos se on virheellisesti asennettu. Vaihda paristo ainoastaan laitevalmistajan suositteluun tyyppiin. Hävitä käytetty paristo valmistajan ohjeiden mukaisesti. (Finnish)

**ATTENTION!** Il y a danger d'explosion s'il y a remplacement incorrect de la batterie. Remplacer uniquement avec une batterie du même type ou d'un type équivalent recommandé par le constructeur. Mettre au rebut les batteries usagées conformément aux instructions du fabricant. (French)

**ADVARSELI!** Eksplosjonsfare ved feilaktig skifte av batteri. Benytt samme batteritype eller en tilsvarende type anbefalt av rakendusaratfabrikanten. Brukte batterier kasseres i henhold til fabrikantens instruksjoner. (Norwegian)

標準品以外の使用は、危険の元になります。交換品を使用する場合、製造者に指定されるものを使って下さい。製造者の指示に従って処理して下さい。(Japanese)

**ВНИМАНИЕ!** При замене аккумулятора на аккумулятор иного типа возможно его возгорание. Утилизируйте аккумулятор в соответствии с инструкциями производителя. (Russian)



## Optilise kettaajami ohutusteave

### Laseri ohutusteave

#### CD-draivi ohuhoiatus KLASS 1 LASERSEADE

**HOIATUS!** Kokkupuute vältimiseks laserplaadi draivilt lähtuva laserkiirgusega, ärge püüdke draivi ise lahti võtta või remontida. Pöörduge abi saamiseks pädeva tehniku poole, et tagada ohutus.

### Teeninduse hoiatussilt

**HOIATUS!** AVAMISEL NÄHTAMATU LASERKIIRGUS. ÄRA VAADAKE KIIRDE OTSE EGA OPTILISTE INSTRUMENTIDE ABIL.

### CDRH määrused

USA Toiduainete- ja ravimiameti (FDA) seadmete ja radioloogiaalase tervishoiu keskus (CDRH) kehtestas nõuded lasertoodetele 2. augustil 1976. Need nõuded kehtivad lasertoodetele, mis on toodetud pärast 1. augustit 1976. Ühendriikides turustatavatele toodetele on need nõuded kohustuslikud.

**HOIATUS!** Selliste juhtelementide kasutamine ning muudatuste või toimingute tegemine, mida ei ole käesolevas kasutusjuhendis kirjeldatud, võib põhjustada kokkupuudet ohtliku kiirgusega.

### Macrovision Corporation'i tootekohane teatis

See toode on varustatud autoriõiguse kaitsmise tehnoloogiaga, mida kaitsevad Ameerika Ühendriikide patendid ja teised intellektuaalomandi õigused, mis on Macrovision Corporation'i ja teiste õiguste haldajate valduses. Selle autoriõigusega kaitstud tehnoloogia kasutamiseks peab olema Macrovision Corporation'i luba ja antud toode on ette nähtud koduseks ja piiratud kasutamiseks, kui Macrovision Corporation pole volitanud teisiti. Seadme pöördprojekteerimine või lahtivõtmine on keelatud.

# CTR 21 kinnitus

## (sisseehitatud modermiga Notebook PC-le)

### Danish

„Udstyret er i henhold til Rådets beslutning 98/482/EF EU-godkendt til at blive opkoblet på de offentlige telefonnet som enkeltforbundet terminal. På grund af forskelle mellem de offentlige telefonnet i de forskellige lande giver godkendelsen dog ikke i sig selv ubetinget garanti for, at udstyret kan fungere korrekt på samtlige nettermineringspunkter på de offentlige telefonnet.

I tilfælde af problemer bør De i første omgang henvende Dem til leverandøren af udstyret.»

### Dutch

„Dit apparaat is goedgekeurd volgens Beschikking 98/482/EG van de Raad voor de pan-Europese aansluiting van enkelvoudige eindapparatuur op het openbare geschakelde telefoonnetwerk (PSTN). Gezien de verschillen tussen de individuele PSTN's in de verschillende landen, biedt deze goedkeuring op zichzelf geen onvoorwaardelijke garantie voor een succesvolle werking op elk PSTN-netwerkaansluitpunt.

Neem bij problemen in eerste instantie contact op met de leverancier van het apparaat.»

### English

„The equipment has been approved in accordance with Council Decision 98/482/EC for pan-European single terminal connection to the public switched telephone network (PSTN). However, due to differences between the individual PSTNs provided in different countries, the approval does not, of itself, give an unconditional assurance of successful operation on every PSTN network termination point.

In the event of problems, you should contact your equipment supplier in the first instance.»

### Finnish

„Tämä laite on hyväksytty neuvoston päätöksen 98/482/EY mukaisesti liitettäväksi yksittäisenä laitteena yleiseen kytkentäiseen puhelinverkkoon (PSTN) EU:n jäsenvaltioissa. Eri maiden yleisten kytkentäisten puhelinverkkojen välillä on kuitenkin eroja, joten hyväksyntä ei sellaisenaan takaa häiriötöntä toimintaa kaikkien yleisten kytkentäisten puhelinverkkojen liittytapisteeissä.

Ongelmien ilmetessä ottakaa viipymättä yhteyttä laitteen toimittajaan.»

### French

«Cet équipement a reçu l'agrément, conformément à la décision 98/482/CE du Conseil, concernant la connexion paneuropéenne de terminal unique aux réseaux téléphoniques publics commutés (RTPC). Toutefois, comme il existe des différences d'un pays à l'autre entre les RTPC, l'agrément en soi ne constitue pas une garantie absolue de fonctionnement optimal à chaque point de terminaison du réseau RTPC.

En cas de problème, vous devez contacter en premier lieu votre fournisseur.»

### German

„Dieses Gerät wurde gemäß der Entscheidung 98/482/EG des Rates europaweit zur Anschaltung als einzelne Endeinrichtung an das öffentliche Fernsprechnet zugelassen. Aufgrund der zwischen den öffentlichen Fernsprechnetzen verschiedener Staaten bestehenden Unterschiede stellt diese Zulassung an sich jedoch keine unbedingte Gewähr für einen erfolgreichen Betrieb des Geräts an jedem Netzabschlußpunkt dar.

Falls beim Betrieb Probleme auftreten, sollten Sie sich zunächst an ihren Fachhändler wenden.»

### Greek

«Ο εξοπλισμός έχει εγκριθεί για πανευρωπαϊκή σύνδεση μεμονωμένου τερματικού με το δημόσιο τηλεφωνικό δίκτυο μεταγωγής (PSTN), σύμφωνα με την απόφαση 98/482/ΕΚ του Συμβουλίου· ωστόσο, επειδή υπάρχουν διαφορές μεταξύ των επιμέρους PSTN που παρέχονται σε διάφορες χώρες, η έγκριση δεν παρέχει ασφάλεια ανεπιφύλακτη εξασφάλιση επιτυχούς λειτουργίας σε κάθε σημείο απόληξης του δικτύου PSTN.

Εάν ανακύψουν προβλήματα, θα πρέπει κατ' αρχάς να απευθύνεστε στον προμηθευτή του εξοπλισμού σας.»

### Italian

«La presente apparecchiatura terminale è stata approvata in conformità della decisione 98/482/CE del Consiglio per la connessione paneuropea come terminale singolo ad una rete analogica PSTN. A causa delle differenze tra le reti dei differenti paesi, l'approvazione non garantisce però di per sé il funzionamento corretto in tutti i punti di terminazione di rete PSTN.

In caso di problemi contattare in primo luogo il fornitore del prodotto.»

### Portuguese

«Este equipamento foi aprovado para ligação pan-europeia de um único terminal à rede telefónica pública comutada (RTPC) nos termos da Decisão 98/482/CE. No entanto, devido às diferenças existentes entre as RTPC dos diversos países, a aprovação não garante incondicionalmente, por si só, um funcionamento correcto em todos os pontos terminais da rede da RTPC.

Em caso de problemas, deve entrar-se em contacto, em primeiro lugar, com o fornecedor do equipamento.»

## Spanish

•Este equipo ha sido homologado de conformidad con la Decisión 98/482/CE del Consejo para la conexión paneuropea de un terminal simple a la red telefónica pública conmutada (RTPC). No obstante, a la vista de las diferencias que existen entre las RTPC que se ofrecen en diferentes países, la homologación no constituye por sí sola una garantía incondicional de funcionamiento satisfactorio en todos los puntos de terminación de la red de una RTPC.

En caso de surgir algún problema, procede ponerse en contacto en primer lugar con el proveedor del equipo.»

## Swedish

"Utrustningen har godkänts i enlighet med rådets beslut 98/482/EG för alleuropeisk anslutning som enskild terminal till det allmänt tillgängliga kopplade telenätet (PSTN). På grund av de skillnader som finns mellan telenätet i olika länder utgör godkännandet emellertid inte i sig självt en absolut garanti för att utrustningen kommer att fungera tillfredsställande vid varje telenätsanslutningspunkt.

Om problem uppstår bör ni i första hand kontakta leverantören av utrustningen."

## ENERGY STARiga ühilduv toode



ENERGY STAR on Ameerika Ühendriikide Keskonnakaitse Agentuuri ja Ameerika Ühendriikide Energeetikaministeeriumi ühisprogramm, mis aitab meil kõigil säästa raha ja kaitsta keskkonda energiatõhusate toodete kasutamise ja harjumuste kujundamise kaudu.

Kõik ASUS tooted, mis on varustatud ENERGY STAR logoga vastavad ENERGY STAR'i standardile ja nende toodete toitehalduse funktsioon on lubatud vaikimisi. Monitor ja arvuti lülituvad automaatselt uinakurežiimi pärast 15- ja 30-minutilist jõudeolekut. Arvuti äratamiseks klõpsake hiirt või vajutage suvalist klahvi klaviatuuril.

Täpsemat teavet toitehalduse ja selle soodsate keskkonnamõjude kohta vt <http://www.energy.gov/powermanagement>. Sellele lisaks leiate täpsemat teavet ENERGY STAR'i ühisprogrammi kohta aadressil <http://www.energystar.gov>.

---

**MÄRKUS:** Energy Star El ole toetatud Freedos- ja Linux-põhistes toodetes.

---

## Euroopa Liidu ökokleebis

Antud tootele on väljastatud Euroopa Liidu lillega märgis, mis tähendab selle vastavust järgmistele nõuetele:

1. Vähendatud energiatarbimine kasutamise ajal ja ooterežiimis.
2. Toksiliste raskemetallide piiratud kasutamine.
3. Keskkonnale ja tervisele kahjulike ainete piiratud kasutamine.
4. Looduslike ressursside säästlik kasutamine korduvkasutuse soodustamiseks.
5. Seadme disain võimaldab lihtsat täiendamist ja tagab pikema tööea tänu ühilduvatele varuosadele nagu parareid, toiteallikad, klaviatuur, mälu ja, kui saadaval, CD-draiv või DVD-draiv.
6. Tahkete olmejäätmete vähenemine tootetagastuspoliitika rakendamise kaudu.

Täiendavat teavet EL-lillekese kohta leiate Euroopa Liidu lillekese veebisaidilt aadressil <http://www.ecolabel.eu>.

## Kuulmiskahjustuste vältimine

Vältimaks kõrvakuulmise võimalikku kahjustamist, ärge kuulake tugevat heli pika aja jooksul.



## Märkus kätte kohta

Elektriohutuse säilitamiseks ja elektriisolatsiooni säilivuse tagamiseks on ASUS Transformer Book korpus (välja arvatud küljed, kus paiknevad IO portid) kaetud kaitsekihiga.

## Vastavus globaalsetele keskkonnanõuetele ja deklaratsioon

ASUS järgib roheline disaini ja tootmise kontseptsiooni ja tagab, et ASUS toote elutsükli iga faas on koosõlas globaalsete keskkonnamäärustega. Lisaks avaldab ASUS vastavat teavet, lähtuvalt kehtivatest seaduslikest nõuetest.

Täiendavat teavet üksuste kohta, kelle poolt kehtestatud teabe avaldamise nõuetele ASUS vastab, leiate aadressil <http://csr.asus.com/english/Compliance.htm>:

### Jaapani materjalideklaratsioonid JIS-C-0950

### EU REACH SVHC

### Korea RoHS

### Swiss Energy Laws

## ASUS taasringlus / Tootetagastus

ASUS ümbertöötlemise ja tootetagastuse programmid saavad alguse meie kohustustest kaitsta keskkonda kõrgeid standardeid silmas pidades. Me usume lahendustesse, mis võimaldavad teil kasutuselt kõrvaldatud tooteid, patareisid ja teisi komponente ning pakkematerjale vastutustundlikul viisil ümbertöötlemisele suunata. Ümbertöötlemisega seotud teavet erinevate piirkondade kohta leiate aadressil <http://csr.asus.com/english/Takeback.htm>.

# EC Declaration of Conformity



We, the undersigned,

Manufacturer:	ASUSTeK COMPUTER INC.
Address, City:	4F, No. 150, LI-TE Rd., PEITOU, TAIPEI 112, TAIWAN R.O.C.
Country:	TAIWAN
Authorized representative in Europe:	ASUS COMPUTER GmbH
Address, City:	HARKORT STR. 21-23, 40880 RATINGEN
Country:	GERMANY

declare the following apparatus:

Product name :	Transformer Book
Model name :	TX300CA

conform with the essential requirements of the following directives:

**2004/108/EC-EMC Directive**

<input checked="" type="checkbox"/> EN 55022:2010	<input checked="" type="checkbox"/> EN 55024:2010
<input checked="" type="checkbox"/> EN 61000-3-2:2006+A2:2009	<input checked="" type="checkbox"/> EN 61000-3-3:2008
<input type="checkbox"/> EN 55013:2001+A1:2003+A2:2006	<input type="checkbox"/> EN 55020:2007+A11:2011

**1999/5/EC-R & TTE Directive**

<input checked="" type="checkbox"/> EN 300 328 V1.7.1(2006-10)	<input checked="" type="checkbox"/> EN 301 489-1 V1.9.2(2011-09)
<input type="checkbox"/> EN 300 440-1 V1.6.1(2010-08)	<input type="checkbox"/> EN 301 489-3 V1.4.1(2002-08)
<input type="checkbox"/> EN 300 440-2 V1.4.1(2010-08)	<input type="checkbox"/> EN 301 489-4 V1.4.1(2009-05)
<input type="checkbox"/> EN 301 511 V9.0.2(2003-03)	<input type="checkbox"/> EN 301 489-7 V1.3.1(2005-11)
<input type="checkbox"/> EN 301 908-1 V5.2.1(2011-05)	<input type="checkbox"/> EN 301 489-9 V1.4.1(2007-11)
<input type="checkbox"/> EN 301 908-2 V5.2.1(2011-07)	<input checked="" type="checkbox"/> EN 301 489-17 V2.1.1(2009-05)
<input type="checkbox"/> EN 301 893 V1.6.1(2011-11)	<input type="checkbox"/> EN 301 489-24 V1.5.1(2010-09)
<input type="checkbox"/> EN 302 544-2 V1.1.1(2009-01)	<input type="checkbox"/> EN 302 326-2 V1.2.2(2007-06)
<input type="checkbox"/> EN 302 823 V1.1.1(2009-01)	<input type="checkbox"/> EN 302 326-3 V1.3.1(2007-09)
<input type="checkbox"/> EN 300 330-1 V1.7.1(2010-02)	<input type="checkbox"/> EN 301 357-2 V1.4.1(2008-11)
<input type="checkbox"/> EN 300 330-2 V1.5.1(2010-02)	<input type="checkbox"/> EN 50385:2002
<input type="checkbox"/> EN 50360:2001	<input checked="" type="checkbox"/> EN 62311:2008
<input type="checkbox"/> EN 62479:2010	

**2006/95/EC-LVD Directive**

<input type="checkbox"/> EN 60950-1 / A11:2009	<input type="checkbox"/> EN 60065:2002 / A2:2010
<input checked="" type="checkbox"/> EN 60950-1 / A12:2011	<input type="checkbox"/> EN 60065:2002 / A12:2011

**2009/125/EC-ErP Directive**

<input checked="" type="checkbox"/> Regulation (EC) No. 1275/2008	<input checked="" type="checkbox"/> Regulation (EC) No. 278/2009
<input type="checkbox"/> Regulation (EC) No. 642/2009	

**2011/65/EU-RoHS Directive**

Ver. 121001

**CE marking**



(EC conformity marking)

Position : CEO

Name : Jerry Shen

Declaration Date: Nov. 18, 2012

Year to begin affixing CE marking:2012

Signature : \_\_\_\_\_