



Inspiring Innovation. Persistent Perfection

ASUS Transformer Book

Ηλεκτρονικό εγχειρίδιο



GK8378

Μάιος 2013

Τρίτη Έκδοση

Σημείωση περί Δικαιωμάτων Πνευματικής Ιδιοκτησίας

Απαγορεύεται η αναπαραγωγή οποιουδήποτε τμήματος του παρόντος εγχειριδίου συμπεριλαμβανομένων των προϊόντων και του λογισμικού που περιγράφονται σε αυτό, καθώς και η μετάδοση, αντιγραφή, αποθήκευση σε σύστημα αποθήκευσης και ανάκτησης, ή μετάφραση σε οποιαδήποτε γλώσσα υπο οποιαδήποτε μορφή και με οποιοδήποτε μέσο, εκτός από την τεκμηρίωση που φυλάσσεται από τον κάτοχο για λόγους εφεδρικούς, χωρίς την έγγραφη άδεια της εταιρίας ASUSTeK COMPUTER INC. ("ASUS").

Η ASUS ΠΑΡΕΧΕΙ ΤΟ ΠΑΡΟΝ ΕΓΧΕΙΡΙΔΙΟ "ΩΣ ΕΧΕΙ" ΧΩΡΙΣ ΚΑΝΕΝΟΣ ΕΙΔΟΥΣ ΕΓΓΥΗΣΗ, ΡΗΤΗ Ή ΣΙΩΠΗΡΗ, ΣΥΜΠΕΡΙΛΑΜΒΑΝΟΜΕΝΩΝ ΑΛΛΑ ΟΧΙ ΜΟΝΟ ΤΩΝ ΣΙΩΠΗΡΩΝ ΕΓΓΥΗΣΕΩΝ ΠΕΡΙ ΕΜΠΟΡΕΥΣΙΜΟΤΗΤΑΣ Ή ΚΑΤΑΛΛΗΛΟΤΗΤΑΣ ΓΙΑ ΣΥΓΚΕΚΡΙΜΕΝΟ ΣΚΟΠΟ. ΣΕ ΚΑΜΙΑ ΠΕΡΙΠΤΩΣΗ ΔΕΝ ΕΙΝΑΙ ΥΠΕΥΘΥΝΗ Η ASUS, ΟΙ ΔΙΕΥΘΥΝΤΕΣ ΤΗΣ, ΤΑ ΣΤΕΛΕΧΗ, ΟΙ ΥΠΑΛΛΗΛΟΙ Ή ΑΛΛΟΙ ΣΥΝΤΕΛΕΣΤΕΣ ΓΙΑ ΚΑΘΕ ΕΜΜΕΣΗ, ΕΙΔΙΚΗ, ΤΥΧΑΙΑ Ή ΚΑΤ' ΕΞΑΚΟΛΟΥΘΗΣΗ ΖΗΜΙΑ (ΣΥΜΠΕΡΙΛΑΜΒΑΝΟΜΕΝΩΝ ΖΗΜΙΩΝ ΑΠΟ ΑΠΩΛΕΙΕΣ Ή ΚΕΡΔΗ, ΕΠΙΧΕΙΡΗΜΑΤΙΚΕΣ ΖΗΜΙΕΣ, ΖΗΜΙΕΣ ΛΟΓΩ ΑΠΩΛΕΙΑΣ ΔΕΔΟΜΕΝΩΝ, ΔΙΑΚΟΠΗ ΕΠΙΧΕΙΡΗΣΙΑΚΗΣ ΛΕΙΤΟΥΡΓΙΑΣ ΚΑΙ ΑΛΛΑ ΠΑΡΟΜΟΙΑ), ΑΚΟΜΗ ΚΙ ΑΝ Η ASUS ΕΧΕΙ ΕΝΗΜΕΡΩΘΕΙ ΓΙΑ ΤΗΝ ΠΙΘΑΝΟΤΗΤΑ ΠΑΡΟΜΟΙΩΝ ΖΗΜΙΩΝ ΠΟΥ ΠΡΟΕΡΧΟΝΤΑΙ ΑΠΟ ΒΛΑΒΗ Ή ΛΑΘΟΣ ΤΟΥ ΠΑΡΟΝΤΟΣ ΕΓΧΕΙΡΙΔΙΟΥ Ή ΠΡΟΪΟΝΤΟΣ.

Οι αναφορές που γίνονται στο παρόν εγχειρίδιο σε προϊόντα και εταιρικές ονομασίες και τα οποία αποτελούν ή δεν αποτελούν κατοχυρωμένα σήματα ή πνευματικά δικαιώματα των αντίστοιχων εταιριών χρησιμοποιούνται μόνο για αναγνώριση ή εξεήγηση για το όφελος του κατόχου, χωρίς πρόθεση παραβίασης κανονισμών.

ΟΙ ΠΡΟΔΙΑΓΡΑΦΕΣ ΚΑΙ ΠΛΗΡΟΦΟΡΙΕΣ ΠΟΥ ΠΕΡΙΕΧΟΝΤΑΙ ΣΤΟ ΠΑΡΟΝ ΕΓΧΕΙΡΙΔΙΟ ΠΑΡΕΧΟΝΤΑΙ ΜΟΝΟ ΓΙΑ ΕΝΗΜΕΡΩΤΙΚΟΥΣ ΣΚΟΠΟΥΣ, ΚΑΙ ΥΠΟΚΕΙΝΤΑΙ ΣΕ ΑΛΛΑΓΕΣ ΣΕ ΟΠΟΙΑΔΗΠΟΤΕ ΧΡΟΝΙΚΗ ΣΤΙΓΜΗ ΧΩΡΙΣ ΠΡΟΗΓΟΥΜΕΝΗ ΕΙΔΟΠΟΙΗΣΗ ΚΑΙ ΔΕΝ ΠΡΕΠΕΙ ΝΑ ΕΚΛΗΦΘΟΥΝ ΩΣ ΔΕΣΜΕΥΤΙΚΕΣ ΑΠΟ ΤΗΝ ΠΛΕΥΡΑ ΤΗΣ ASUS. Η ASUS ΔΕΝ ΦΕΡΕΙ ΕΥΘΥΝΗ Ή ΥΠΑΙΤΙΟΤΗΤΑ ΓΙΑ ΟΠΟΙΑΔΗΠΟΤΕ ΣΦΑΛΜΑΤΑ Ή ΑΝΑΚΡΙΒΕΙΕΣ ΠΟΥ ΠΙΘΑΝΟΝ ΝΑ ΕΜΦΑΝΙΖΟΝΤΑΙ ΣΤΟ ΠΑΡΟΝ ΕΓΧΕΙΡΙΔΙΟ,

ΣΥΜΠΕΡΙΛΑΜΒΑΝΟΜΕΝΩΝ ΤΩΝ ΠΡΟΪΟΝΤΩΝ ΚΑΙ ΤΟΥ ΛΟΓΙΣΜΙΚΟΥ ΠΟΥ ΠΕΡΙΓΡΑΦΕΤΑΙ ΣΕ ΑΥΤΟ.

Copyright © 2013 ASUSTeK COMPUTER INC. Διατηρούνται όλα τα δικαιώματα μας.

Περιορισμός Ευθύνης

Ενδέχεται να προκύψουν περιστάσεις κατά τις οποίες λόγω ελαττώματος σε εξάρτημα της ASUS ή άλλη ευθύνη θα δικαιούσταν να λάβετε αποζημίωση από την ASUS. Σε κάθε τέτοια περίπτωση, ανεξάρτητα από τη βάση επί της οποίας δικαιούστε να εγείρετε αξίωση αποζημίωσης εναντίον της ASUS, η ASUS δεν φέρει ευθύνη παρά μόνο για σωματική βλάβη (συμπεριλαμβανομένου θανάτου) και φθορά ακίνητης και κινητής περιουσίας, ή οποιαδήποτε άλλη θετική άμεση ζημία που εκπορεύεται από παράλειψη ή απουχία να ασκηθούν νομικές υποχρεώσεις κάτω από την παρούσα Δήλωση Εγγύησης, έως το ποσό των χρεώσεων που καταβάλατε για κάθε προϊόν.

Η ASUS θα είναι υπεύθυνη ή θα σας αποζημιώσει για απώλεια, ζημιές ή απαιτήσεις με βάση το συμβόλαιο, αδίκημα ή καταστρατήγηση κάτω από την παρούσα Δήλωση Εγγύησης.

Το όριο αυτό ισχύει επίσης και για τους προμηθευτές και τον μεταπωλητή της ASUS. Είναι η μέγιστη ευθύνη που φέρουν συλλογικά η ASUS οι προμηθευτές της, και ο μεταπωλητής σας.

ΣΕ ΚΑΜΙΑ ΠΕΡΙΠΤΩΣΗ ΔΕΝ ΦΕΡΕΙ ΕΥΘΥΝΗ Η ASUS ΓΙΑ ΟΤΙΔΗΠΟΤΕ ΑΠΟ ΤΑ ΑΚΟΛΟΥΘΑ: (1) ΑΞΙΩΣΕΙΣ ΤΡΙΤΩΝ ΕΝΑΝΤΙΩΝ ΣΑΣ ΓΙΑ ΑΠΟΖΗΜΙΩΣΕΙΣ ΖΗΜΙΩΝ, (2) ΑΠΩΛΕΙΑ Ή ΠΡΟΚΛΗΣΗ ΖΗΜΙΑΣ ΣΕ ΑΡΧΕΙΑ Ή ΔΕΔΟΜΕΝΑ ΣΑΣ, (3) ΕΙΔΙΚΕΣ, ΤΥΧΑΙΕΣ Ή ΕΜΜΕΣΕΣ ΖΗΜΙΕΣ, Ή ΟΠΟΙΕΣΔΗΠΟΤΕ ΟΙΚΟΝΟΜΙΚΕΣ ΑΠΟΘΕΤΙΚΕΣ ΖΗΜΙΕΣ (ΣΥΜΠΕΡΙΛΑΜΒΑΝΟΝΤΑΙ ΔΙΑΦΥΓΟΝΤΑ ΚΕΡΔΗ Ή ΑΠΟΤΑΜΙΕΥΣΕΙΣ), ΑΚΟΜΑ ΚΙ ΑΝ Η ASUS, ΟΙ ΠΡΟΜΗΘΕΥΤΕΣ Ή Ο ΜΕΤΑΠΩΛΗΤΗΣ ΣΑΣ ΕΧΟΥΝ

ΕΝΗΜΕΡΩΘΕΙ ΓΙΑ ΤΗΝ ΠΙΘΑΝΟΤΗΤΑ ΤΟΥΣ ΝΑ ΣΥΜΒΟΥΝ.

Σέρβις και Υποστήριξη

Επισκεφθείτε τον πολύγλωσσο ιστότοπο μας στη διεύθυνση <http://support.asus.com>

Πίνακας Περιεχομένων

Σχετικά με αυτό το εγχειρίδιο	6
Συμβάσεις που χρησιμοποιούνται στο παρόν εγχειρίδιο	7
Εικονίδια	7
Τυπογραφία	7
Προφυλάξεις ασφάλειας.....	8
Χρήση του ASUS Transformer Book σας	8
Φροντίδα του ASUS Transformer Book σας	9
Κατάλληλη απόρριψη	10

Κεφάλαιο 1: Εγκατάσταση υλικού

Γνωρίζοντας τον ASUS Transformer Book σας.....	12
Ιδιότητες οθόνης αφής.....	15
Δεξιά όψη	18
Αριστερή όψη	19

Κεφάλαιο 2: Χρήση του ASUS Transformer Book PC

Εκκίνηση.....	24
Φορτίστε τον ASUS Transformer Book σας.....	24
Ανασηκώστε για να ανοίξει η οθόνη αφής.....	25
Πατήστε το κουμπί Έναρξη.....	25
Αφαίρεση ή τοποθέτηση στον σταθμό υποδοχής της οθόνης αφής.	26
Κινήσεις για την οθόνη αφής και πινακίδα αφής	28
Χρήση της πινακίδας αφής	28
Κινήσεις για το touchpad	30
Χρήση του πληκτρολογίου	36
Πλήκτρα λειτουργιών.....	36
Πλήκτρα λειτουργιών για τις εφαρμογές ASUS	37
Πλήκτρα Windows® 8	38
Χρησιμοποιώντας το πλήκτρο ASUS Transformer Book.....	38

Κεφάλαιο 3: Εργασία με τα Windows® 8

Εκκίνηση για πρώτη φορά	40
Οθόνη κλειδώματος Windows® 8	40
Windows® UI	41
Οθόνη Έναρξης.....	41
Windows® Εφαρμογή.....	41

Hotspots.....	42
Εργασία με τις εφαρμογές Windows®	44
Εκκίνηση εφαρμογής	44
Προσαρμογή εφαρμογών	44
Κλείσιμο εφαρμογής.....	46
Πρόσβαση στην οθόνη Εφαρμογές.....	47
Charms bar (Γραμμή θεαλήτρων).....	49
Ιδιότητα Στιγμιότυπου	51
Άλλες συντομεύσεις πληκτρολογίου.....	53
Σύνδεση σε ασύρματα δίκτυα	55
Wi-Fi	55
Bluetooth	57
Airplane mode (λειτουργία Αεροπλάνο).....	59
Σύνδεση σε ενσύρματα δίκτυα	60
Διαμόρφωση σύνδεσης δικτύου δυναμικής IP/PPPoE	60
Διαμόρφωση σύνδεσης δικτύου στατικής IP	64
Απενεργοποίηση του ASUS Transformer Book	65
Θέση του ASUS Transformer Book σε αναστολή λειτουργίας	65

Κεφάλαιο 4: Εφαρμογές ASUS

εφαρμογή με χαρακτηριστικά ASUS.....	68
Πλαίσιο Ζωής	68
Power4Gear Hybrid.....	70
Instant On (Στιγμιαία λειτουργία)	71
ASUS Transformer Book App Launcher	72

Κεφάλαιο 5: Αυτοδιαγνωστικό πρόγραμμα εκκίνησης (POST)

Αυτοδιαγνωστικό πρόγραμμα εκκίνησης (POST)	82
Χρήση του POST για την προσπέλαση στο BIOS και την αντιμετώπιση προβλημάτων.....	82
BIOS	82
Πρόσβαση στο BIOS.....	82
Ρυθμίσεις BIOS.....	83
Αντιμετώπιση προβλημάτων	92
Ανανέωση υπολογιστή	92
Επαναφορά υπολογιστή.....	93
Ρυθμίσεις για προχωρημένους.....	94

Παραρτήματα

Πληροφορίες για τη μονάδα DVD-ROM (σε επιλεγμένα μοντέλα)	98
Πληροφορίες μονάδας Blu-ray ROM (σε επιλεγμένα μοντέλα)	100
Συμβατότητα εσωτερικού μόντεμ	101
Επισκόπηση	101
Δήλωση συμβατότητας δικτύου	101
Δήλωση συμβατότητας δικτύου	102
Μη φωνητικός εξοπλισμός	102
Επισήμανση της Ομοσπονδιακής Επιτροπής Επικοινωνιών (FCC)	104
Επισήμανση Προφύλαξης από Έκθεση σε Ραδιοσυχνότητες (RF) της FCC	106
Δήλωση Συμμόρφωσης (Οδηγία R&TTE 1999/5/EC)	106
Σήμανση CE	107
Δήλωση Έκθεσης σε Ακτινοβολία IC για τον Καναδά	107
Κανάλια Ασύρματης Λειτουργίας σε Διαφορετικές Χώρες	108
Ζώνες Ασύρματων Συχνοτήτων μόνο για τη Γαλλία	108
Υποδείξεις Ασφάλειας UL	110
Απαιτήσεις Ασφάλειας Ρεύματος	111
Ειδιοποιήσεις για την κάρτα τηλεόρασης	111
Γνωστοποιήσεις REACH	111
Υποδείξεις που αφορούν μπαταρίες ιόντων λιθίου για τις Βόρειες Χώρες	111
Πληροφορίες Ασφάλειας Μονάδας Οπτικού Δίσκου	113
Έγκριση CTR 21 (για ASUS Transformer Book με ενσωματωμένο μόντεμ)	114
Σύμμορφο προϊόν ENERGY STAR	115
Οικολογική ετικέτα Ευρωπαϊκής Ένωσης	116
Πρόληψη κατά της απώλειας ακοής	116
Για να αποτραπεί πιθανή βλάβη στην ακοή, μην ακούτε σε υψηλά επίπεδα έντασης για μεγάλες περιόδους	116
Σημείωση επικάλυψης	116
Συμμόρφωση στους Παγκόσμιους Περιβαλλοντικούς κανονισμούς και Δήλωση	117
Ανακύκλωση της ASUS / Υπηρεσίες Ανάκλησης	117

Σχετικά με αυτό το εγχειρίδιο

Αυτό το εγχειρίδιο παρέχει πληροφορίες για τις δυνατότητες υλικού και λογισμικού του ASUS Transformer Book οργανωμένες στα ακόλουθα κεφάλαια:

Κεφάλαιο 1: Εγκατάσταση υλικού

Αυτό το κεφάλαιο αναφέρεται με λεπτομέρεια στα στοιχεία υλικού του ASUS Transformer Book.

Κεφάλαιο 2: Χρήση του ASUS Transformer Book

Αυτό το κεφάλαιο παρουσιάζει πώς μπορείτε να χρησιμοποιήσετε τα διαφορετικά τμήματα του ASUS Transformer Book.

Κεφάλαιο 3: Εργασία με τα Windows® 8

Αυτό το κεφάλαιο παρέχει μια επισκόπηση της χρήσης των Windows® 8 στον ASUS Transformer Book.

Κεφάλαιο 4: Εφαρμογές ASUS

Αυτό το κεφάλαιο παρουσιάζει τις εφαρμογές ASUS που περιλαμβάνονται με τον λειτουργικού συστήματος Windows® 8 του ASUS Transformer Book.

Κεφάλαιο 5: Αυτοδιαγνωστικό πρόγραμμα εκκίνησης (POST)

Αυτό το κεφάλαιο παρουσιάζει πώς μπορείτε να χρησιμοποιήσετε το POST για να αλλάξετε τις ρυθμίσεις του ASUS Transformer Book.

Παραρτήματα

Αυτή η ενότητα περιλαμβάνει γνωστοποιήσεις και δηλώσεις ασφαλείας για τον ASUS Transformer Book.

Συμβάσεις που χρησιμοποιούνται στο παρόν εγχειρίδιο

Για να τονιστούν βασικές πληροφορίες σε αυτό το εγχειρίδιο, τα μηνύματα παρουσιάζονται ως εξής:

ΣΗΜΑΝΤΙΚΟ! Αυτό το μήνυμα περιέχει ζωτικές πληροφορίες που πρέπει να ακολουθήσετε για να ολοκληρώσετε μια εργασία.

ΣΗΜΕΙΩΣΗ: Αυτό το μήνυμα περιέχει πρόσθετες πληροφορίες και συμβουλές που μπορεί να σας βοηθήσουν για να ολοκληρώσετε μια εργασία.

ΠΡΟΕΙΔΟΠΟΙΗΣΗ! Αυτό το μήνυμα περιέχει σημαντικές πληροφορίες που πρέπει να τηρηθούν για να παραμείνετε ασφαλείς ενώ πραγματοποιείτε ορισμένες εργασίες και αποτρέπουν βλάβη στα δεδομένα και τα στοιχεία του ASUS Transformer Book σας.

Εικονίδια

Τα παρακάτω εικονίδια υποδεικνύουν ποια συσκευή μπορεί να χρησιμοποιηθεί για την ολοκλήρωση μίας σειράς εργασιών ή διαδικασιών στον ASUS Transformer Book σας.



= Χρησιμοποιήστε την οθόνη προβολής στην οθόνη αφής.



= Χρήση της επιφάνειας αφής.



= Χρήση του πληκτρολογίου.

Τυπογραφία

Έντονα = Αυτό υποδεικνύει ένα μενού ή ένα στοιχείο που πρέπει να επιλεγεί.

Πλάγια = Αυτό υποδεικνύει ενότητες στις οποίες μπορείτε να ανατρέξετε σε αυτό το εγχειρίδιο.

Προφυλάξεις ασφάλειας

Χρήση του ASUS Transformer Book σας



Το παρόν ASUS Transformer Book πρέπει να χρησιμοποιείται μόνο σε περιβάλλοντα με θερμοκρασίες μεταξύ 5°C (41°F) και 35°C (95°F).



Ανατρέξτε στην ετικέτα που βρίσκεται στο κάτω μέρος του ASUS Transformer Book και σιγουρευτείτε ότι ο προσαρμογέας ρεύματος που χρησιμοποιείτε συμμορφώνεται με το ρυθμό παροχής ενέργειας.



Μην αφήνετε τον ASUS Transformer Book σας στο πόδι σας ή κοντά σε κάποιο μέρος του σώματός σας για να μην νοιώσετε ενόχληση ή τραυματισμό από την έκθεση στη θερμότητα.



Μη χρησιμοποιείτε καλώδια τροφοδοσίας, εξαρτήματα και άλλα περιφερειακά που έχουν υποστεί ζημιά, με το ASUS Transformer Book σας.



Ενώ είναι ενεργοποιημένο, βεβαιωθείτε ότι δεν μεταφέρετε ούτε καλύπτετε τον ASUS Transformer Book σας με τυχόν υλικά που μπορεί να μειώσουν την κυκλοφορία του αέρα.



Μην τοποθετείτε τον ASUS Transformer Book σας σε ανώμαλες ή ασταθείς επιφάνειες εργασίας.



Μπορείτε να περάσετε τον ASUS Transformer Book σας μέσω μηχανημάτων ακτινών Χ αεροδρομίων (που χρησιμοποιούνται για αντικείμενα που τοποθετούνται σε κυλιόμενους ιμάντες), μην τον εκθέτετε σε μαγνητικούς ανιχνευτές και ράβδους.



Επικοινωνήστε με την αεροπορική σας εταιρεία για τις σχετικές υπηρεσίες κατά τη διάρκεια της πτήσης που μπορεί να χρησιμοποιούνται και τους περιορισμούς που πρέπει να τηρούνται όταν χρησιμοποιείτε τον ASUS Transformer Book σας στην πτήση.

Φροντίδα του ASUS Transformer Book σας



Αποσυνδέστε το καλώδιο τροφοδοσίας ρεύματος AC και βγάλτε τη μπαταρία (αν υπάρχει) πριν το καθάρισμα του ASUS Transformer Book σας. Χρησιμοποιείτε ένα καθαρό σφουγγάρι κυτταρίνης ή δέρμα σαμουά βρεγμένο με ένα διάλυμα μη αποξεστικού απορρυπαντικού και λίγες σταγόνες ζεστού νερού. Αφαιρέστε τυχόν επιπλέον υγρασία από τον ASUS Transformer Book σας χρησιμοποιώντας ένα στεγνό πανί.



Μην χρησιμοποιείτε ισχυρά διαλυτικά όπως αραιωτικά, βενζίνη ή άλλα χημικά επάνω ή κοντά στον ASUS Transformer Book σας.



Μην τοποθετείτε αντικείμενα επάνω στον ASUS Transformer Book σας.



Μην εκθέτετε τον ASUS Transformer Book σας σε ισχυρά μαγνητικά ή ηλεκτρικά πεδία.



Μην χρησιμοποιείτε ούτε να εκθέτετε τον ASUS Transformer Book σας κοντά σε υγρά, βροχή ή υγρασία.



Μην εκθέτετε τον ASUS Transformer Book σας σε σκονισμένο περιβάλλον.



Μην χρησιμοποιείτε τον ASUS Transformer Book σας κοντά σε διαρροές αερίου.

Κατάλληλη απόρριψη



ΜΗΝ αποθέτετε το ASUS Transformer Book στα απορρίμματα του δήμου της περιοχής σας. Αυτή η συσκευή έχει σχεδιαστεί για να επιτρέπει τη σωστή επαναχρησιμοποίηση των τμημάτων και την ανακύκλωση. Το σύμβολο του διαγραμμένου σκουπιδοτενεκέ δηλώνει πως το προϊόν (ηλεκτρική, ηλεκτρονική συσκευή και κυψέλη μπαταρίας που περιέχει μόλυβδο) δε θα πρέπει να διατίθενται μαζί με τα δημοτικά απορρίμματα. Ελέγξτε τους τοπικούς κανονισμούς απόθεσης απορριμμάτων ηλεκτρονικών προϊόντων.

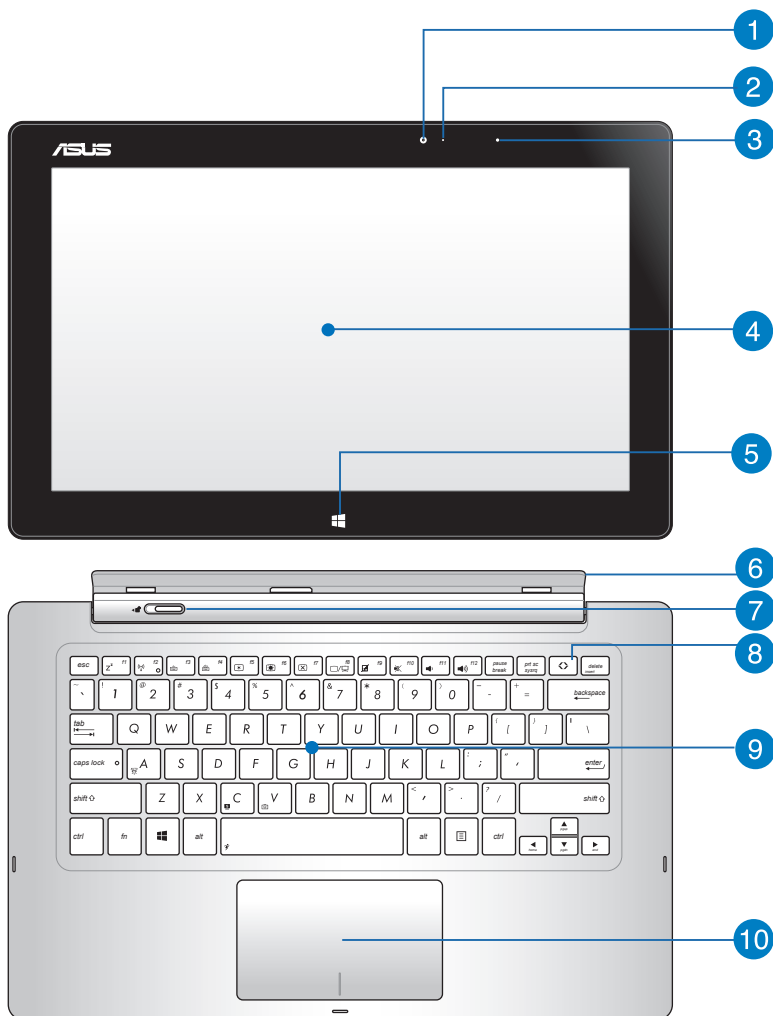


ΜΗΝ απορρίψετε τη μπαταρία με τα δημοτικά απόβλητα. Το σύμβολο του διαγραμμένου σκουπιδοτενεκέ δηλώνει πως η μπαταρία δε θα πρέπει να διατίθενται μαζί με τα δημοτικά απορρίμματα.

Κεφάλαιο 1: **Εγκατάσταση υλικού**

Γνωρίζοντας τον ASUS Transformer Book σας

ΣΗΜΕΙΩΣΗ: Η διάταξη του πληκτρολογίου μπορεί να διαφέρει ανά περιοχή ή χώρα. Η επάνω όψη μπορεί επίσης να διαφέρει σε εμφάνιση ανάλογα με το μοντέλο του ASUS Transformer Book.



1 Εμπρόσθια κάμερα στην οθόνη αφής

Η ενσωματωμένη φωτογραφική μηχανή σας δίνει τη δυνατότητα να βγάλετε φωτογραφίες ή να γράψετε βίντεο χρησιμοποιώντας το ASUS Transformer Book που διαθέτετε.

ΣΗΜΕΙΩΣΗ: Για να εναλλάξετε μεταξύ μπροστινής και οπίσθιας κάμερας (σε επιλεγμένα μοντέλα) της οθόνης αφής, πατήστε το πλήκτρο **ASUS Transformer Book** και κατόπιν επιλέξτε **Camera Rotation (Περιστροφή κάμερας)**.

2 Ένδειξη φωτογραφικής μηχανής

Η ένδειξη της φωτογραφικής μηχανής εμφανίζεται, όταν χρησιμοποιείται η ενσωματωμένη φωτογραφική μηχανή.

3 Αισθητήρας φωτός περιβάλλοντος

Ο αισθητήρας περιβαλλοντικού φωτισμού ανιχνεύει την ποσότητα φωτισμού στο περιβάλλον σας. Δίνει στο σύστημα τη δυνατότητα να προσαρμόσει αυτόματα τη φωτεινότητα της οθόνης ανάλογα με την κατάσταση του φωτισμού περιβάλλοντος.

4 Οθόνη αφής

Η οθόνη αυτή παρέχει εξαιρετικές ιδιότητες προβολής για φωτογραφίες, βίντεο και άλλα αρχεία πολυμέσων στο ASUS Transformer Book που διαθέτετε. Ο πίνακας που ενεργοποιείται με την αφή σας επιτρέπει επίσης να λειτουργήσετε το ASUS Transformer Book σας χρησιμοποιώντας κινήσεις αφής οθόνης.

ΣΗΜΕΙΩΣΗ: Για περισσότερες λεπτομέρειες, ανατρέξτε στην ενότητα *Gestures for the touch screen and touchpad (Κινήσεις για την επιφάνεια αφής και το touchpad)* σε αυτό το εγχειρίδιο.

5 Κουμπί αφής των Windows® 8

Πατήστε αυτό το κουμπί για να πάτε πίσω στην οθόνη Έναρξης. Αν βρίσκεστε ήδη στην οθόνη Έναρξης, αγγίξτε αυτό το κουμπί για να πάτε πίσω στην τελευταία εφαρμογή που ανοίξατε.

6 Υποδοχή οθόνη αφής

Η υποδοχή αυτή σας επιτρέπει να συνδέσετε την οθόνη αφής στο φορητό σταθμό υποδοχής του ASUS Transformer Book.

ΠΡΟΕΙΔΟΠΟΙΗΣΗ! Συνδέστε την οθόνη αφής προτού ρυθμίσετε τη γωνία της υποδοχής της οθόνης αφής. Για περισσότερες λεπτομέρειες, ανατρέξτε στην ενότητα *Undocking or docking the touch panel display* (Αποσύνδεση ή σύνδεση της οθόνης αφής) σε αυτό το εγχειρίδιο.

7 Μάνδαλο σταθμού υποδοχής

Κινήστε το μάνδαλο προς τα αριστερά και κρατήστε το για να αποσπάσετε την οθόνη προβολής από τον σταθμό υποδοχής.

8 Πλήκτρο ASUS Transformer Book

Πατήστε αυτό το πλήκτρο για να εκκινήσετε το ASUS Transformer Book App Launcher.

ΣΗΜΕΙΩΣΗ: Για περισσότερες πληροφορίες, ανατρέξτε στην ενότητα *ASUS Transformer Book App Launcher* (Εκκινήτης Εφαρμογής ASUS Transformer Book) σε αυτό το εγχειρίδιο.

9 Πληκτρολόγιο

Το πληκτρολόγιο προσφέρει πλήκτρα QWERTY πλήρους μεγέθους με άνετο βάθος μετακίνησης για πληκτρολόγηση. Σας δίνει επίσης τη δυνατότητα να χρησιμοποιήσετε τα πλήκτρα λειτουργίας, επιτρέπει την ταχεία πρόσβαση στα Windows® και ελέγχει άλλες λειτουργίες πολυμέσων.

ΣΗΜΕΙΩΣΗ:

- Η διάταξη του πληκτρολογίου διαφέρει βάσει μοντέλου ή επικράτειας.
 - Κάποια επιλεγμένα μοντέλα συνοδεύονται από πληκτρολόγιο με οπίσθιο φωτισμό.
-

10 Επιφάνεια αφής

Η επιφάνεια αφής επιτρέπει τη χρήση πολλαπλών κινήσεων για την πλοήγηση επί της οθόνης παρέχοντας μία δαιμονιακή εμπειρία χρήστη. Επίσης προσομοιώνει τις λειτουργίες ενός κανονικού ποντικιού.

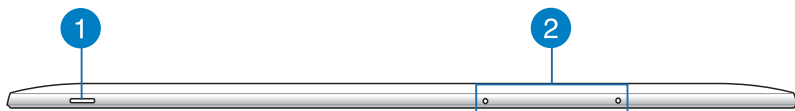
ΣΗΜΕΙΩΣΗ: Για περισσότερες λεπτομέρειες, ανατρέξτε στην ενότητα *Κινήσεις για το touchpad* σε αυτό το εγχειρίδιο.

Ιδιότητες οθόνης αφής

Το ASUS Transformer Book διατίθεται με μία αποσπώμενη οθόνη αφής που λειτουργεί ως Tablet H/Y ώστε να ταιριάζει στις ανάγκες σας για φορητές συσκευές. Η οθόνη αφής είναι επίσης εξοπλισμένη με τις δικές της ιδιότητες για εργασία και παιχνίδι.

ΣΗΜΕΙΩΣΗ: Για περισσότερες λεπτομέρειες σχετικά με την αφαίρεση και την εκ νέου τοποθέτηση της οθόνης αφής, ανατρέξτε στην ενότητα *Undocking or docking the touch panel display (Αφαίρεση ή τοποθέτηση στον σταθμό υποδοχής της οθόνης αφής)* σε αυτό το εγχειρίδιο.

Επάνω όψη



1 Κουμπί τροφοδοσίας

Πατήστε το κουμπί τροφοδοσίας για να ενεργοποιήσετε ή να απενεργοποιήσετε το ASUS Transformer Book σας. Μπορείτε επίσης να χρησιμοποιήσετε το πλήκτρο τροφοδοσίας για να θέσετε το ASUS Transformer Book σας σε λειτουργία αναμονής ή νάρκης και να τον επαναφέρετε από τη λειτουργία αναμονής ή νάρκης.

Σε περίπτωση που ο φορητός υπολογιστής σας δεν αποκρίνεται, πατήστε και κρατήστε πατημένο το πλήκτρο ισχύος για περίπου τέσσερα (4) δευτερόλεπτα μέχρι να κλείσει ο φορητός υπολογιστής σας.

2 Μικρόφωνο

Το ενσωματωμένο μικρόφωνο μπορεί να χρησιμοποιηθεί για διάσκεψη βίντεο, αφηγήσεις, ή απλή εγγραφή ήχου.

Κάτω όψη



1 Υποδοχή κάρτας MicroSD

Η οθόνη αφής παρέχεται με επιπλέον υποδοχή ενσωματωμένου αναγνώστη καρτών μνήμης που υποστηρίζει μορφές κάρτας microSD και microSDHC.

2 Οπές άρθρωσης

Ευθυγραμμίστε και εισάγετε τους γάντζους του μανδάλου σε αυτές τις οπές για να προσαρτήσετε με ασφάλεια την οθόνη αφής στο σταθμό υποδοχής.

3 Μαγνητικός συνδετήρας τροφοδοσίας

Όταν η οθόνη αφής αποσπαστεί από τον σταθμό υποδοχής, συνδέστε το τροφοδοτικό που περιλαμβάνεται στη συσκευασία στον συνδετήρα αυτό για να φορτίσετε τη μπαταρία και παρέχετε ρεύμα στην οθόνη αφής.

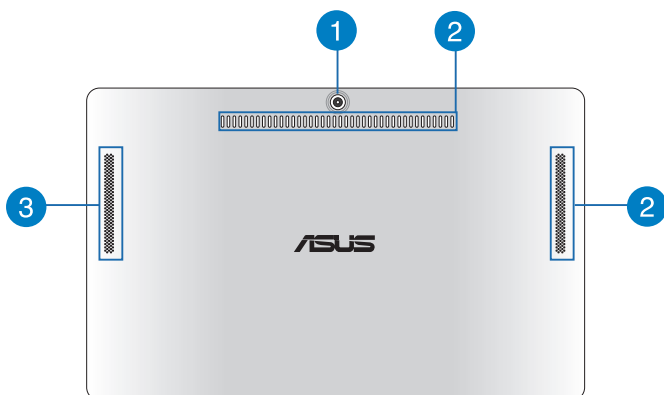
ΠΡΟΕΙΔΟΠΟΙΗΣΗ! Ο μετασχηματιστής μπορεί να θερμανθεί πολύ ή να καίει ενώ χρησιμοποιείται. Βεβαιωθείτε ότι δεν καλύπτετε τον προσαρμογέα και διατηρείτε τον μακριά από το σώμα σας ενώ συνδέεται σε μια πηγή ενέργειας.

ΣΗΜΑΝΤΙΚΟ! Χρησιμοποιείτε μόνον το τροφοδοτικό που περιλαμβάνεται στη συσκευασία για να φορτίσετε τη μπαταρία και παρέχετε ρεύμα στο ASUS Transformer Book σας.

4 Συνδετήρας βάση

Ο συνδετήρας του σταθμού υποδοχής συνδέει την οθόνη αφής στο σταθμό υποδοχής. Όταν συνδεθεί, μπορείτε να απολαύσετε ένα τυπικό πληκτρολόγιο QWERTY και έναν ξενιστή θυρών με ιδιότητες συμπεριλαμβανομένων δύο θυρών USB 3.0, μίας θύρας HDMI και μίας μονάδας ανάγνωσης καρτών μνήμης SD/SDHC, μίας θύρας RJ-45 LAN και μίας μίνι DisplayPort για ψηφιακή διεπαφή ήχου/βίντεο.

Οπίσθια όψη



1 Οπίσθια κάμερα οθόνης αφής (σε επιλεγμένα μοντέλα)

Η ενσωματωμένη φωτογραφική μηχανή σας δίνει τη δυνατότητα να βγάλετε φωτογραφίες ή να γράψετε βίντεο χρησιμοποιώντας το ASUS Transformer Book που διαθέτετε.

ΣΗΜΕΙΩΣΗ: Για να εναλλάξετε μεταξύ μπροστινής και οπίσθιας κάμερας (σε επιλεγμένα μοντέλα) της οθόνης αφής, πατήστε το πλήκτρο **ASUS Transformer Book** και κατόπιν επιλέξτε **Περιστροφή κάμερας**.

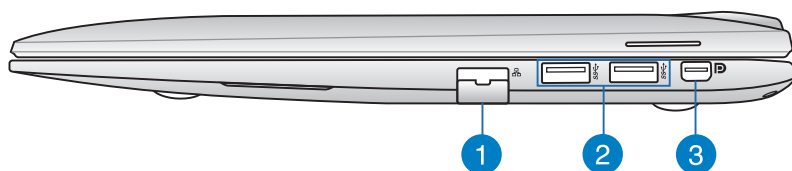
2 Εξαεριστήρες

Οι εξαεριστήρες επιτρέπουν την είσοδο κρύου αέρα και την έξοδο θερμού αέρα από την οθόνη αφής του ASUS Transformer Book.

3 Ηχεία οθόνης αφής

Τα ηχεία αυτά σας επιτρέπουν να ακούτε ήχο απευθείας από την οθόνη αφής του ASUS Transformer Book.

Δεξιά όψη



1 Θύρα LAN

Εισάγετε το καλώδιο δικτύου σε αυτή τη θύρα για να συνδεθείτε με ένα τοπικό δίκτυο (LAN).

2 Θύρα USB 3.0

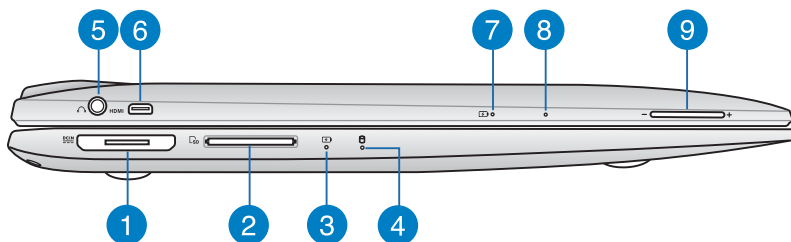
Η συγκεκριμένη θύρα Universal Serial Bus 3.0 (USB 3.0) προσφέρει ρυθμό μεταφοράς έως και 5 Gbit/s και είναι οπίσθια συμβατή με USB 2.0.

3 Μίνι Θύρα οθόνης

Χρησιμοποιήστε αυτή τη θύρα για να συνδέσετε το ASUS Transformer Book σας σε μία DisplayPort, VGA, DVI ή εξωτερική οθόνη HDMI.

ΣΗΜΕΙΩΣΗ: Η μίνι DisplayPort δεν υποστηρίζει λειτουργίες DP++ (DisplayPort διπλής λειτουργίας).

Αριστερή όψη



1 Μαγνητικός συνδετήρας τροφοδοσίας

Όταν η οθόνη προβολής αποσπαστεί από τον σταθμό υποδοχής, συνδέστε το τροφοδοτικό που περιλαμβάνεται στη συσκευασία στον συνδετήρα αυτό για να φορτίσετε τη μπαταρία και παρέχετε ρεύμα στην οθόνη προβολής.

ΠΡΟΕΙΔΟΠΟΙΗΣΗ! Ο μετασχηματιστής μπορεί να θερμανθεί πολύ ή να καίει ενώ χρησιμοποιείται. Βεβαιωθείτε ότι δεν καλύπτετε τον προσαρμογέα και διατηρείτε τον μακριά από το σώμα σας ενώ συνδέεται σε μια πηγή ενέργειας.

ΣΗΜΑΝΤΙΚΟ! Χρησιμοποιείτε μόνον το τροφοδοτικό που περιλαμβάνεται στη συσκευασία για να φορτίσετε τη μπαταρία και παρέχετε ρεύμα στο ASUS Transformer Book σας.

2 Αναγνώστης Μνήμης Flash

Ο παρών ASUS Transformer Book διαθέτει μία μονή υποδοχή ενσωματωμένου αναγνώστη καρτών που υποστηρίζει μορφές κάρτας SD και SDHC.

3 Ένδειξη φόρτισης μπαταρίας δύο χρωμάτων (dock)

Η λυχνία LED δυο χρωμάτων παρέχει οπτική ένδειξη για την κατάσταση φόρτισης της μπαταρίας. Ανατρέξτε στον **Έγχρωμος πίνακας LED** της επόμενης σελίδας για λεπτομέρειες.

Έγχρωμος πίνακας LED

χρώμα	Κατάσταση
Σταθερό πράσινο	Ο φορητός σταθμός υποδοχής ή η οθόνη αφής του ASUS Transformer Book είναι συνδεδεμένα σε πηγή ισχύος, φορτίζοντας τη μπαταρία, και η ισχύς της μπαταρίας είναι μεταξύ 95% και 100%.
Σταθερό πορτοκαλί	<ul style="list-style-type: none">• Ο φορητός σταθμός υποδοχής του ASUS Transformer Book είναι συνδεδεμένος σε πηγή ισχύος, φορτίζοντας τη μπαταρία, και η ισχύς της μπαταρίας είναι μικρότερη από 95%.• Η οθόνη αφής είναι συνδεδεμένη στο φορητό σταθμό υποδοχής, φορτίζοντας τη μπαταρία, και η ισχύς της μπαταρίας της οθόνης αφής είναι μικρότερη από 30%.
	<hr/> ΣΗΜΕΙΩΣΗ: Η συγκεκριμένη διαδικασία φόρτισης ενεργοποιείται αυτόματα ακόμα και όταν το σύστημά σας βρίσκεται σε λειτουργία νάρκης ή είναι απενεργοποιημένο. <hr/>
Πορτοκαλί που αναβοσβήνει:	Η οθόνη αφής ή ο φορητός σταθμός υποδοχής του ASUS Transformer Book βρίσκεται σε λειτουργία μπαταρίας και η ισχύς της μπαταρίας είναι μικρότερη από 10%.
Σβηστά φώτα	Η οθόνη αφής ή ο φορητός σταθμός υποδοχής του ASUS Transformer Book βρίσκεται σε λειτουργία μπαταρίας και η ισχύς της μπαταρίας είναι μεταξύ 10% με 100%.

4 Ένδειξη δραστηριότητας οδηγού

Ο δείκτης αυτός ανάβει όταν το ASUS Transformer Book σας έχει πρόσβαση στους οδηγούς εσωτερικής μνήμης.

5 Έξοδος ακουστικών/θύρα υποδοχής combo εισόδου μικροφώνων

Η θύρα αυτή σας δίνει τη δυνατότητα να συνδέσετε το σήμα εξόδου ήχου του ASUS Transformer Book σας σε ηχεία ενίσχυσης ή ακουστικά. Μπορείτε επίσης να χρησιμοποιήσετε αυτή τη θύρα για να συνδέσετε τον ASUS Transformer Book σας με ένα εξωτερικό μικρόφωνο.

6 Θύρα micro HDMI

Αυτή η θύρα προορίζεται για micro συνδετήρα High-Definition Multimedia Interface (HDMI) και είναι συμβατή με την αναπαραγωγή HDCP για HD DVD, Blu-ray και άλλου προστατευμένου περιεχομένου.

7 Ένδειξη φόρτισης μπαταρίας δύο χρωμάτων (tablet)

Η λυχνία LED δυο χρωμάτων παρέχει οπτική ένδειξη για την κατάσταση φόρτισης της μπαταρίας. Ανατρέξτε στον **Έγχρωμος πίνακας LED** στη σελίδα 20 για λεπτομέρειες.

8 Οπή χειροκίνητης επαναφοράς

Εάν το σύστημα δεν αποκριθεί, εισάγετε έναν ισωμένο συνδετήρα στην οπή για να αναγκάσετε το ASUS Transformer Book σας να κάνει επανεκκίνηση.

ΠΡΟΕΙΔΟΠΟΙΗΣΗ! Αναγκάζοντας το σύστημα να κάνει επανεκκίνηση μπορεί να οδηγήσει σε απώλεια δεδομένων. Συνιστούμε ιδιαίτερα να δημιουργείτε τακτικά αντίγραφα ασφαλείας για τα δεδομένα σας.

9 Πλήκτρο Volume (Ένταση)

Πατήστε αυτό το πλήκτρο για να αυξήσετε ή να μειώσετε την ένταση.



Κεφάλαιο 2: **Χρήση του ASUS Transformer** **Book**

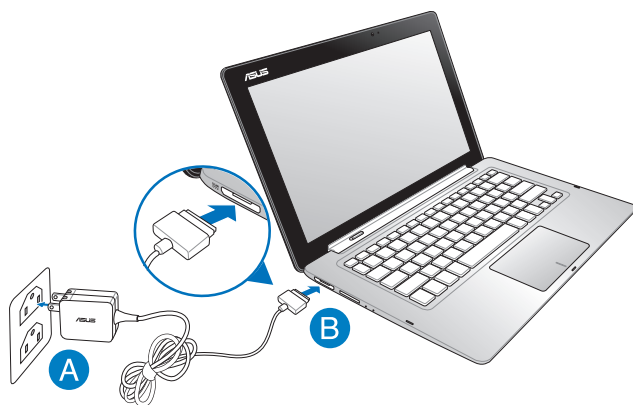
Εκκίνηση

Φορτίστε τον ASUS Transformer Book σας.

- A. Συνδέστε το τροφοδοτικό AC σε μια πρίζα ρεύματος 100V~240V.
- B. Εισάγετε τον συνδετήρα ρεύματος DC στην είσοδο ρεύματος (DC) του ASUS Transformer Book σας.



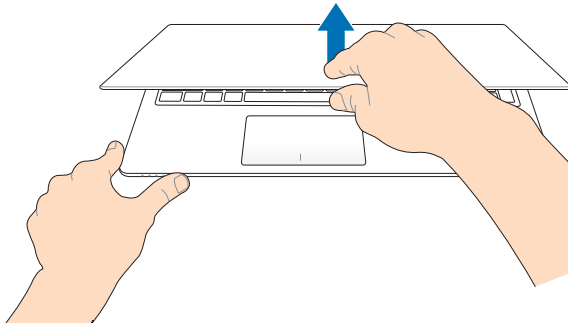
Φορτίστε τον ASUS Transformer Book σας για **3 ώρες** πριν τον χρησιμοποιήσετε για πρώτη φορά.



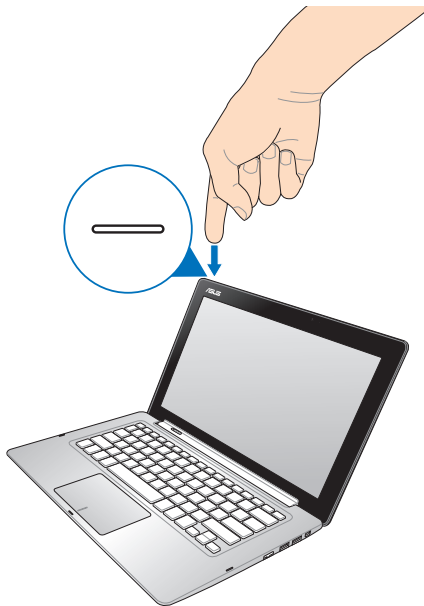
ΣΗΜΑΝΤΙΚΟ!

- Βεβαιωθείτε ότι το ASUS Transformer Book είναι συνδεδεμένο σε γειωμένη πρίζα προτού ενεργοποιηθεί για πρώτη φορά.
- Όταν χρησιμοποιείτε το ASUS Transformer Book σας σε λειτουργία τροφοδοτικού, η έξοδος της πρίζας πρέπει να βρίσκεται κοντά στη μονάδα και η πρόσβαση σε αυτή να είναι εύκολη.
- Εντοπίστε την ετικέτα βαθμονόμησης εισόδου/εξόδου στον ASUS Transformer Book και βεβαιωθείτε ότι αντιστοιχεί στις πληροφορίες βαθμονόμησης εισόδου/εξόδου στο τροφοδοτικό ρεύματος. Ορισμένα μοντέλα ASUS Transformer Book ίσως έχουν πολλαπλά ρεύματα εξόδου βαθμονόμησης με βάση τη διαθέσιμη. Ανατρέξτε παρακάτω για τις πληροφορίες τροφοδοτικού ρεύματος του ASUS Transformer Book:
 - Τάση εισόδου: 100-240Vac
 - Συχνότητα εισόδου: 50-60Hz
 - Βαθμονόμηση ρεύματος εξόδου: 3.42A μέγ. (65W)
 - Βαθμονόμηση τάσης εξόδου: 19V

Ανασηκώστε για να ανοίξει η οθόνη αφής.

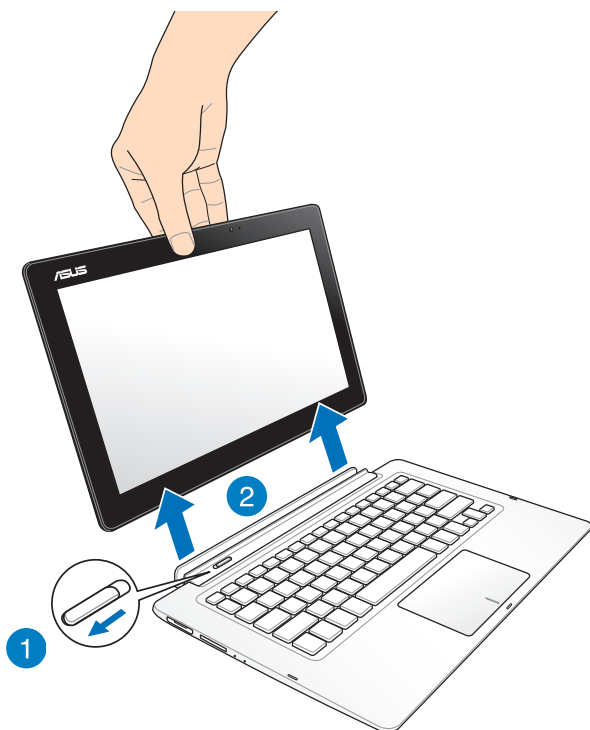


Πατήστε το κουμπί Έναρξη.

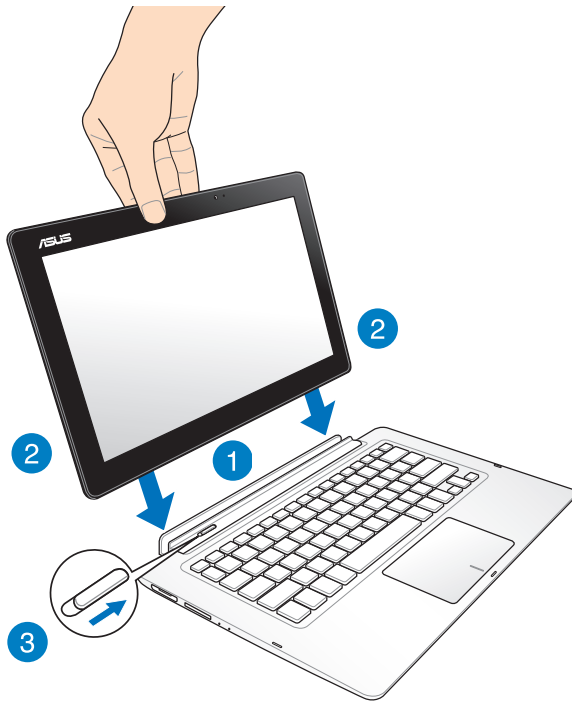


Αφαίρεση ή τοποθέτηση στον σταθμό υποδοχή της οθόνης αφής.

Αφαίρεση από τον σταθμό υποδοχής



Τοποθέτηση στον σταθμό υποδοχής



ΣΗΜΕΙΩΣΗ: Κατά τη σύνδεση της οθόνης αφής όταν το σύστημα είναι ενεργοποιημένο, το Windows® 8 εντοπίζει αυτόματα τις διαθέσιμες μονάδες αποθήκευσης στην οθόνη αφής και ανοίγει τα αντίστοιχα παράθυρα της μονάδας αποθήκευσης μέσω του Autorplay (Αυτόματη αναπαραγωγή). Για να απενεργοποιήσετε αυτή την ιδιότητα:

1. Μεταβείτε στο Windows® 8 **Control Panel (Πίνακας ελέγχου)**.
2. Επιλέξτε **Small icons (Μικρά εικονίδια)** κάτω από το **View by (Προβολή βάσει)** κατόπιν επιλέξτε **Autorplay (Αυτόματη αναπαραγωγή)** από τον κατάλογο εικονιδίων.
2. Κάτω από το **Removable drives (Αποσπώμενοι δίσκοι)** επιλέξτε **Take no action (Καμία ενέργεια)** από τον κατάλογο επιλογών Αποσπώμενης μονάδας.
3. Πατήστε **Save (Αποθήκευση)** για να αποθηκεύσετε τις νέες ρυθμίσεις και κατόπιν εξέλθετε.

Κινήσεις για την οθόνη αφής και πινακίδα αφής

Οι κινήσεις σας δίνουν τη δυνατότητα να ξεκινήσετε προγράμματα και να έχετε πρόσβαση στις ρυθμίσεις του ASUS Transformer Book . Κατά τη χρήση κινήσεων χειριού στο touchpad ανατρέξτε στις ακόλουθες εικόνες, στην οθόνη αφής (σε επιλεγμένα μοντέλα) και πινακίδα αφής.

Χρήση της πινακίδας αφής

Αριστερό πάτημα στην άκρη



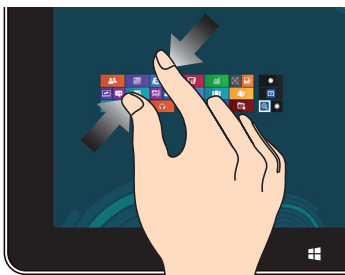
Πατήστε από την αριστερή άκρη της οθόνης για να αναδιατάξετε τις εφαρμογές που βρίσκονται σε εκτέλεση.

Δεξιό πάτημα στην άκρη



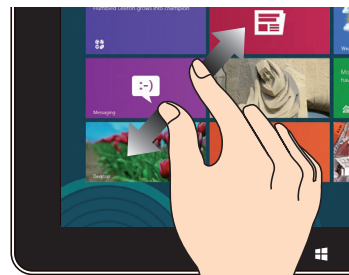
Πατήστε από τη δεξιά άκρη της οθόνης για να ξεκινήσετε τη γραμμή Θεαλήτρων.

Σμίκρυνση



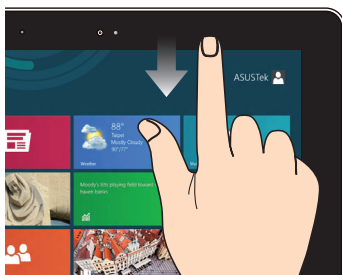
Φέρετε μαζί τα δυο δάκτυλά σας στην πινακίδα αφής.

Μεγέθυνση



Απομακρύνετε μεταξύ τους τα δυο δάκτυλά σας στην πινακίδα αφής.

Πάτημα άνω άκρης



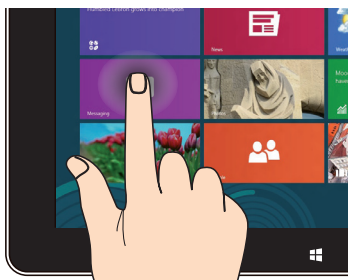
- Στην οθόνη Έναρξης, σύρετε από την άνω άκρη της οθόνης για να δείτε τη γραμμή Όλες οι Εφαρμογές.
- Σε μια εφαρμογή που βρίσκεται σε εκτέλεση, πατήστε από την άνω άκρη της οθόνης για να προβληθεί το μενού της.

Κύλιση δακτύλου



Κυλήστε το δάκτυλό σας για μετακίνηση επάνω και κάτω και σύρετε το δάκτυλό σας για πανοραμική προβολή της οθόνης αριστερά ή δεξιά.

Πατήστε και κρατήστε πατημένο



- Για να μετακινήσετε μία εφαρμογή, πατήστε και κρατήστε πατημένη την παράθεση της εφαρμογής και σύρετέ τη σε μία νέα θέση.
- Για να κλείσετε μία εφαρμογή, πατήστε και κρατήστε πατημένο το άνω μέρος της εκτελέσιμης εφαρμογής και σύρετέ τη προς τα κάτω, στο κάτω μέρος της οθόνης για να την κλείσετε.

Πάτημα/ Διπλό πάτημα



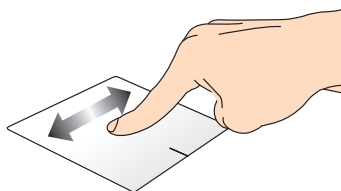
- Πατήστε σε μία εφαρμογή για να ξεκινήσει.
- Στη λειτουργία Επιφάνεια εργασίας, πατήστε δυο φορές μία εφαρμογή για να την ξεκινήσετε.

Κινήσεις για το touchpad

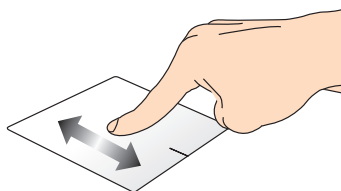
Μετακίνηση του δείκτη

Μπορείτε να πατήσετε ή να κάνετε κλικ σε οποιοδήποτε σημείο στο touchpad για να ενεργοποιηθεί ο δείκτης, κατόπιν κυλήστε το δάκτυλό σας στο touchpad για να μετακινήσετε τον δείκτη επί της οθόνης.

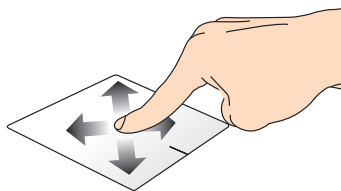
Κύλιση οριζοντίως



Κύλιση καθέτως

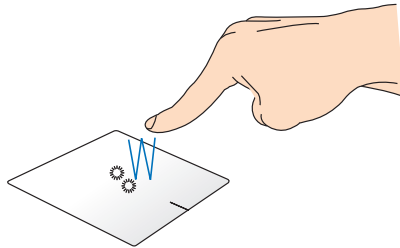


Κύλιση διαγωνίως



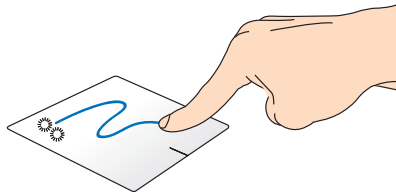
Χειρονομίες ενός δακτύλου

Πάτημα/ Διπλό πάτημα



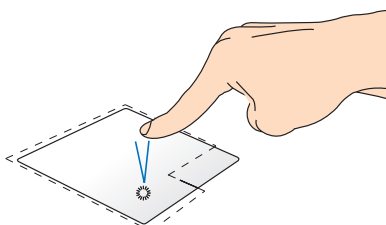
- Στην οθόνη Start, πατήστε μία εφαρμογή για να την ξεκινήσετε.
- Στη λειτουργία Επιφάνεια εργασίας, πατήστε δυο φορές ένα στοιχείο για να το ξεκινήσετε.

Μεταφορά και απόθεση



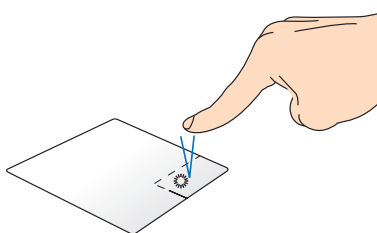
Πατήστε δυο φορές ένα στοιχείο, κατόπιν σύρετε το ίδιο δάκτυλο χωρίς να το σηκώσετε από την πινακίδα αφής. Για να αποθέσετε το στοιχείο στη νέα θέση του, σηκώστε το δάκτυλό σας από την πινακίδα αφής.

Αριστερό κλικ



- Στην οθόνη Εκκίνηση, κάντε κλικ σε μια εφαρμογή για να την εκτελέσετε.
- Στη λειτουργία Επιφάνειας εργασίας, κάντε διπλό κλικ σε μια εφαρμογή για να την εκκινήσετε.

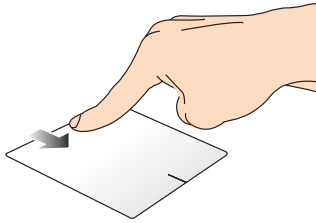
Δεξιό κλικ



- Στην οθόνη Εκκίνηση, κάντε κλικ σε μια εφαρμογή για να την επιλέξετε και να εκκινήσετε τη γραμμή ρυθμίσεων. Μπορείτε επίσης να πατήσετε αυτό το κουμπί για να εκκινήσετε τη γραμμή **All Apps (Όλες οι εφαρμογές)**.
- Στη λειτουργία Επιφάνειας εργασίας, χρησιμοποιήστε αυτό το πλήκτρο για να ανοίξει το μενού συντόμευσης.

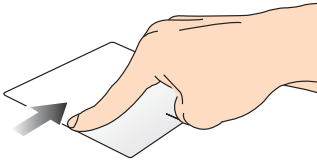
ΣΗΜΕΙΩΣΗ: Οι περιοχές μέσα στη διάστικτη γραμμή αντιπροσωπεύουν τις θέσεις του αριστερού πλήκτρου του ποντικιού και του δεξιού κουμπιού του ποντικιού στο touchpad.

Πάτημα άνω άκρης



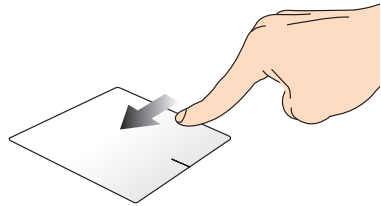
- Στην οθόνη Start, πατήστε από την άνω άκρη για να ξεκινήσετε τη μπάρα **All apps** (**Όλες οι εφαρμογές**).
- Σε μια εφαρμογή που βρίσκεται σε εκτέλεση, πατήστε από την άνω άκρη για να προβληθεί το μενού της.

Αριστερό πάτημα στην άκρη



Πατήστε από την αριστερή άκρη για να αναδιατάξετε τις εφαρμογές που βρίσκονται σε εκτέλεση.

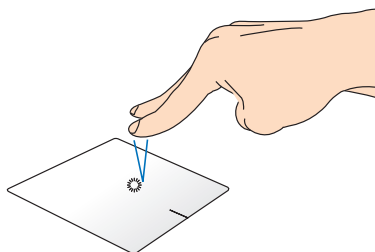
Δεξιό πάτημα στην άκρη



Πατήστε από τη δεξιά άκρη για να ξεκινήσετε το **Charms bar**.

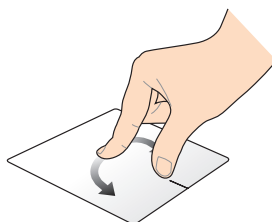
Χειρονομίες με δύο δάκτυλα

Πατήστε



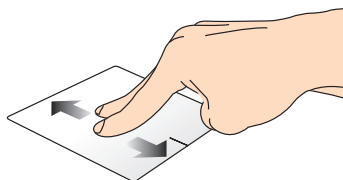
Πατήστε με τα δύο δάχτυλα στο touchpad για να προσομοιώσετε τη λειτουργία δεξιού κλικ.

Περιστροφή



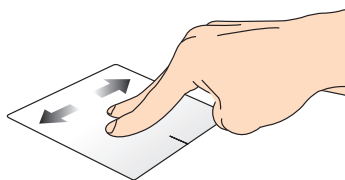
Για να περιστρέψετε μια εικόνα, τοποθετήστε δυο δάκτυλα στην πινακίδα αφής και κατόπιν στρέψτε το ένα δάκτυλο αριστερόστροφα ή δεξιόστροφα ενώ το άλλο παραμένει σταθερό.

Κύλιση με δυο δάκτυλα (πάνω/ κάτω)



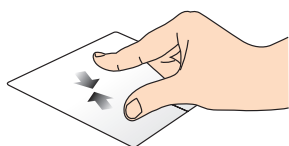
Κύλιση δυο δακτύλων για κύλιση πάνω ή κάτω.

Κύλιση με δυο δάκτυλα (αριστερά/ δεξιά)



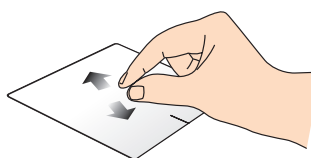
Κύλιση δυο δακτύλων για κύλιση αριστερά ή δεξιά.

Σμίκρυνση



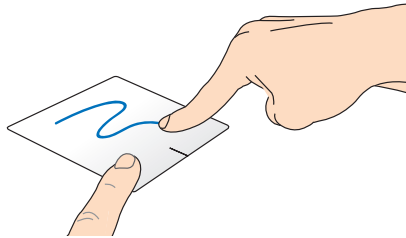
Φέρετε μαζί τα δυο δάκτυλά σας στην πινακίδα αφής.

Μεγέθυνση



Απομακρύνετε μεταξύ τους τα δυο δάκτυλά σας στην πινακίδα αφής.

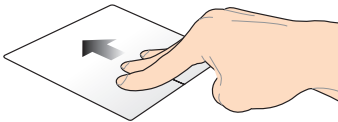
Μεταφορά και απόθεση



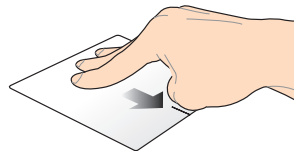
Επιλέξτε ένα στοιχείο και κατόπιν πατήστε και κρατήστε πατημένο το αριστερό πλήκτρο. Χρησιμοποιώντας το άλλο δάκτυλό σας, κυλήστε προς τα κάτω την πινακίδα αφής και μεταφέρετε και αποθέστε το στοιχείο σε μία νέα θέση.

Κινήσεις τριών δαχτύλων

Σαρώστε προς τα πάνω



Σαρώστε προς τα κάτω



Σαρώστε με τα τρία δάχτυλα προς τα πάνω για να εμφανιστούν όλες οι εφαρμογές που εκτελούνται. Σαρώστε με τα τρία δάχτυλα προς τα κάτω για να εμφανιστεί η λειτουργία Επιφάνειας εργασίας.

Χρήση του πληκτρολογίου

Πλήκτρα λειτουργιών

Τα πλήκτρα λειτουργιών στο πληκτρολόγιο του ASUS Transformer Book μπορούν να ενεργοποιήσουν τις ακόλουθες εντολές:



θέτει τον ASUS Transformer Book σε **Sleep mode (Λειτουργία αναμονής)**



ενεργοποιεί ή απενεργοποιεί τη **Airplane mode (Λειτουργία αεροπλάνου)**.

ΣΗΜΕΙΩΣΗ: Όταν είναι ενεργοποιημένη, η **Airplane mode (Λειτουργία αεροπλάνου)** απενεργοποιεί όλες τις ασύρματες συνδέσεις.



(σε επιλεγμένα μοντέλα) μειώνει τη φωτεινότητα του πληκτρολογίου για μοντέλα ASUS Transformer Book με όπισθεν φωτισμό του πληκτρολογίου



(σε επιλεγμένα μοντέλα) αυξάνει τη φωτεινότητα του πληκτρολογίου για μοντέλα ASUS Transformer Book με όπισθεν φωτισμό του πληκτρολογίου



μειώνει τη φωτεινότητα της οθόνης



αυξάνει τη φωτεινότητα της οθόνης



Απενεργοποιεί την οθόνη αφής



ενεργοποιεί τις ρυθμίσεις της δεύτερης οθόνης

ΣΗΜΕΙΩΣΗ: Βεβαιωθείτε ότι η δεύτερη οθόνη σας έχει συνδεθεί με τον ASUS Transformer Book σας.



Ενεργοποιεί ή απενεργοποιεί την πινακίδα αφής.



Ενεργοποιεί ή απενεργοποιεί το ηχείο.



Χαμηλώνει την ένταση ηχείου.



Ανεβάζει την ένταση ηχείου.



(σε επιλεγμένα μοντέλα) Εναλλάσσει τον αισθητήρα φωτισμού περιβάλλοντος στη θέση on ή στη θέση off.

Πλήκτρα λειτουργιών για τις εφαρμογές ASUS

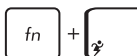
Το ASUS Transformer Book διαθέτει επίσης ένα ειδικό σύνολο πλήκτρων λειτουργιών που μπορούν να χρησιμοποιηθούν για την εκκίνηση των εφαρμογών ASUS.



εναλλάσσει την εφαρμογή **ASUS Splendid Video Enhancement Technology** για να εναλλάσσετε ανάμεσα σε αυτές τις λειτουργίες βελτίωσης χρώματος της οθόνης: Gamma Correction (Διόρθωση Γάμμα), Vivid Mode (Έντονη λειτουργία), Theater Mode (Λειτουργία κινηματογράφου), Soft Mode (Απαλή λειτουργία), My Profile (Το Προφίλ μου) και Normal (Κανονικό).



Ξεκινά την εφαρμογή **ASUS LifeFrame**



Ξεκινά την εφαρμογή **ASUS Power4Gear Hybrid**

Πλήκτρα Windows® 8

Υπάρχουν δύο ειδικά πλήκτρα Windows® στο πληκτρολόγιο του ASUS Transformer Book που χρησιμοποιούνται όπως παρακάτω:



Πατήστε αυτό το πλήκτρο για να πάτε πίσω στην οθόνη Start (Έναρξη). Αν βρίσκεστε ήδη στην οθόνη Start (Έναρξη), πατήστε αυτό το πλήκτρο για να πάτε πίσω στην τελευταία εφαρμογή που ανοίξατε.



Πιέστε αυτό το πλήκτρο για να προσομοιώσετε τις λειτουργίες δεξιού κλικ.

Χρησιμοποιώντας το πλήκτρο ASUS Transformer Book



Πατώντας το πλήκτρο αυτό ενεργοποιείται το ASUS Transformer Book App Launcher στα Windows® 8.

Η συγκεκριμένη κεντρική σελίδα παρέχει γρήγορη πρόσβαση σε κάποιες αποκλειστικές εφαρμογές ASUS που περιλαμβάνονται στο ASUS Transformer Book που διαθέτετε.

Κεφάλαιο 3: **Εργασία με τα Windows® 8**

Εκκίνηση για πρώτη φορά

Όταν εκκινείτε τον υπολογιστή για πρώτη φορά, εμφανίζεται μια σειρά οθονών για να σας καθοδηγήσει στη διαμόρφωση των βασικών ρυθμίσεων του λειτουργικού συστήματος Windows® 8.

Για να εκκινήσετε τον ASUS Transformer Book για πρώτη φορά:

1. Πιέστε το κουμπί λειτουργίας στον ASUS Transformer Book. Περιμένετε μερικά λεπτά έως ότου εμφανιστεί η οθόνη εγκατάστασης.
2. Από την οθόνη εγκατάστασης, επιλέξτε τη γλώσσα που θα χρησιμοποιείται στον ASUS Transformer Book.
3. Διαβάστε προσεκτικά τους Όρους της Άδειας Χρήσης. Τσεκάρετε το **I accept the terms for using Windows (Δέχομαι τους όρους χρήσης των Windows)** κατόπιν κάντε κλικ στο **Accept (Αποδοχή)**.
4. Ακολουθήστε τις οδηγίες που εμφανίζονται στην οθόνη για να ρυθμίσετε τα ακόλουθα βασικά στοιχεία:
 - Διατήρηση του υπολογιστή σας ασφαλή
 - Εξατομίκευση
 - Ασύρματη λειτουργία
 - Ρυθμίσεις
 - Είσοδος στον υπολογιστή σας
5. Μετά από τη ρύθμιση των βασικών στοιχείων, εμφανίζεται η εκμάθηση των Windows®8. Παρακολουθήστε την για να μάθετε περισσότερα για τις λειτουργίες των Windows®8.

Οθόνη κλειδώματος Windows® 8

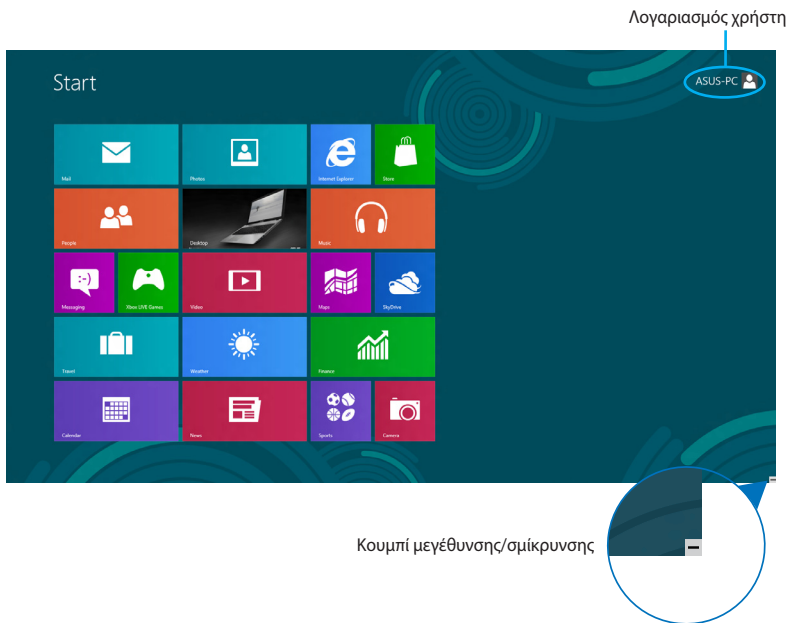
Η οθόνη κλειδώματος των Windows® 8 μπορεί να εμφανιστεί όταν το ASUS Transformer Book εισέρχεται στο λειτουργικό σύστημα Windows® 8. Για να προχωρήσετε, πατήστε στην οθόνη κλειδώματος ή πιέστε οποιοδήποτε πλήκτρο στο πληκτρολόγιο του ASUS Transformer Book.

Windows® UI

Το Windows® 8 συνοδεύεται από διεπαφή χρήστη (UI) βάσει παράθεσης η οποία σας επιτρέπει να οργανώνετε και να έχετε εύκολη πρόσβαση σε εφαρμογές Windows® από την Οθόνη Έναρξης. Περιλαμβάνει επίσης τις ακόλουθες ιδιότητες τις οποίες μπορείτε να χρησιμοποιείτε όταν εργάζεστε στο ASUS Transformer Book σας.

Οθόνη Έναρξης

Η οθόνη Έναρξης εμφανίζεται μετά την επιτυχημένη σύνδεση στον λογαριασμό χρήστη σας. Συμβάλει στην οργάνωση όλων των προγραμμάτων και εφαρμογών που χρειάζεστε σε ένα μόνον μέρος.



Windows® Εφαρμογή

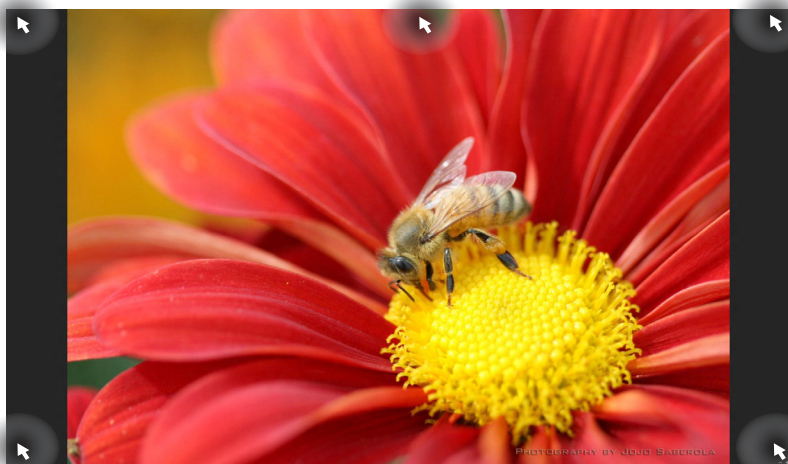
Αυτές είναι εφαρμογές που καρφισώνονται στην οθόνη Εκκίνησης και που εμφανίζονται σε μορφή παράθεσης για εύκολη πρόσβαση.

ΣΗΜΕΙΩΣΗ: Για ορισμένες εφαρμογές απαιτείται η σύνδεση στον λογαριασμό Microsoft σας πριν ξεκινήσουν εντελώς.

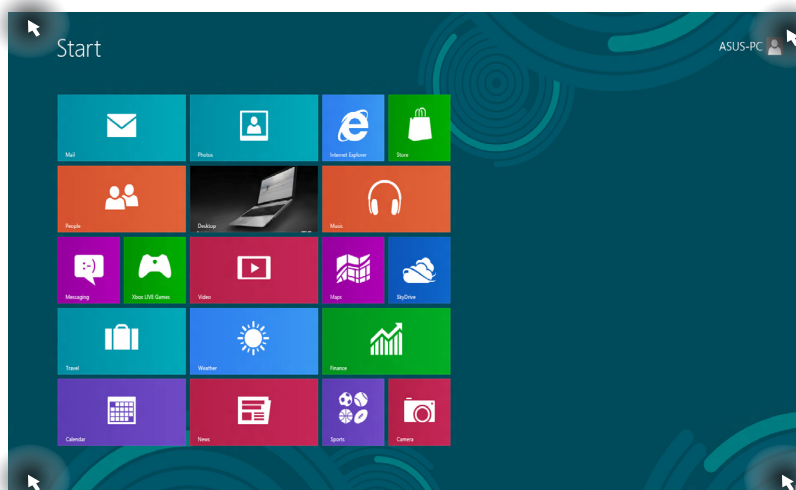
Hotspots

Τα hotspots επί της οθόνης σας δίνουν τη δυνατότητα να ξεκινήσετε προγράμματα και να έχετε πρόσβαση στις ρυθμίσεις του ASUS Transformer Book σας. Οι λειτουργίες σε αυτά τα hotspots μπορούν να ενεργοποιηθούν χρησιμοποιώντας την επιφάνεια αφής.

Hotspots σε εφαρμογή που ξεκίνησαν



Hotspots στην οθόνη Έναρξης



Hotspots

Δράση

επάνω αριστερή γωνία

Τοποθετήστε το δείκτη του ποντικιού στην επάνω αριστερή γωνία, κατόπιν πατήστε στην μικρογραφία της πρόσφατης εφαρμογής για να επιστρέψετε σε αυτήν την εκτελούμενη εφαρμογή.

Αν ξεκινήσατε περισσότερες από μία εφαρμογή, κυληθείτε προς τα κάτω για να εμφανιστούν όλες οι εφαρμογή που ξεκίνησαν.

κάτω αριστερή γωνία

Από την οθόνη μιας εκτελούμενης εφαρμογής: Τοποθετήστε το δείκτη του ποντικιού στην κάτω αριστερή γωνία, κατόπιν πατήστε στη μικρογραφία της οθόνης Εκκίνηση για να επιστρέψετε στην οθόνη Εκκίνηση.

ΣΗΜΕΙΩΣΗ: Μπορείτε επίσης να πιέσετε

το πλήκτρο των Windows  στο

πληκτρολόγιο για να επιστρέψετε στην οθόνη Εκκίνηση.

Από την οθόνη Εκκίνηση:

Τοποθετήστε το δείκτη του ποντικιού στην κάτω αριστερή γωνία, κατόπιν πατήστε στην μικρογραφία της εκτελούμενης εφαρμογής για να επιστρέψετε σε αυτήν την εφαρμογή.

επάνω πλευρά

Τοποθετήστε το δείκτη του ποντικιού στην επάνω πλευρά έως ότου αλλάξει σε εικονίδιο χεριού. Σύρετε και μετά αφήστε την εφαρμογή στην καινούρια θέση.

ΣΗΜΕΙΩΣΗ: Αυτή η λειτουργία ενεργού σημείου λειτουργεί μόνο σε μια εκτελούμενη εφαρμογή ή όταν θέλετε να χρησιμοποιήσετε τη λειτουργία Συγκράτησης. Για περισσότερες λεπτομέρειες, ανατρέξτε στην ενότητα λειτουργία Συγκράτησης στην υποενότητα *Εργασία με εφαρμογές Windows®*.

επάνω και κάτω δεξιά γωνία

Τοποθετήστε το δείκτη του ποντικιού στην επάνω ή κάτω δεξιά γωνία για να εκκινήσετε τη **Charms bar (Γραμμή θεαλήτρων)**.

Εργασία με τις εφαρμογές Windows®

Χρησιμοποιείτε την προβολή της οθόνης αφής, το touchpad ή το πληκτρολόγιο του ASUS Transformer Book σας για να ξεκινήσουν, να διαμορφωθούν και να κλείσουν οι εφαρμογές.

Εκκίνηση εφαρμογή

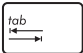


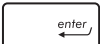
Πατήστε σε μία εφαρμογή για να ξεκινήσει.



Τοποθετήστε τον δείκτη του ποντικιού σας πάνω από την εφαρμογή κατόπιν κάντε αριστερό κλικ ή πατήστε μία φορά για να την ξεκινήσετε.



Πιέστε  δύο φορές κι έπειτα χρησιμοποιήστε τα πλήκτρα βέλους για να περιηγηθείτε στις εφαρμογές.

Πιέστε  για να εκκινήσετε μια εφαρμογή.

Προσαρμογή εφαρμογών

Μπορείτε να μετακινήσετε, να αλλάξετε το μέγεθος, ή να ξεκαρφισώσετε εφαρμογές από την οθόνη Εκκίνηση χρησιμοποιώντας τα ακόλουθα βήματα.

Μετακίνηση εφαρμογών



Πατήστε και κρατήστε πατημένη την παράθεση της εφαρμογής και σύρετέ τη σε μία νέα θέση.

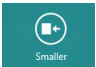
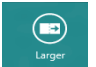


Πατήστε δύο φορές στην εφαρμογή, στη συνέχεια σύρετε και αφήστε την εφαρμογή σε μια νέα θέση.


Αλλαγή μεγέθους εφαρμογών




1. Σύρετε την παράθεση της εφαρμογής για να την επιλέξετε και να ξεκινήσετε τη γραμμή ρυθμίσεων.

2. Πατήστε  για μείωση ή  για να μεγέθυνση της παράθεσης της εφαρμογής.



- Κάντε δεξιό κλικ στην εφαρμογή για να ενεργοποιήσετε τη γραμμή ρυθμίσεων της και πατήστε κατόπιν 

- ή  .


Ξεκαρφίτσωμα εφαρμογών



1. Σύρετε την παράθεση της εφαρμογής για να την επιλέξετε και να ξεκινήσετε τη γραμμή ρυθμίσεων.

2. Πατήστε  για να ξεκαρφιτώσετε μία εφαρμογή.



- Κάντε δεξί κλικ στην εφαρμογή για να ενεργοποιήσετε τη γραμμή ρυθμίσεων κατόπιν πατήστε  .

Κλείσιμο εφαρμογή



{Πατήστε και κρατήστε πατημένο το άνω μέρος της εκτελέσιμης εφαρμογής κατόπιν σύρετέ τη προς τα κάτω, στο κάτω μέρος της οθόνης για να την κλείσετε.



1. Μετακινήστε τον δείκτη ποντικιού στην επάνω πλευρά της εφαρμογή που ξεκίνησε κατόπιν περιμένετε να μετατραπεί ο δείκτης σε ένα εικονίδιο χεριού.
2. Σύρετε και κατόπιν εναποθέστε την εφαρμογή στο κάτω μέρος της οθόνης για να την κλείσετε.

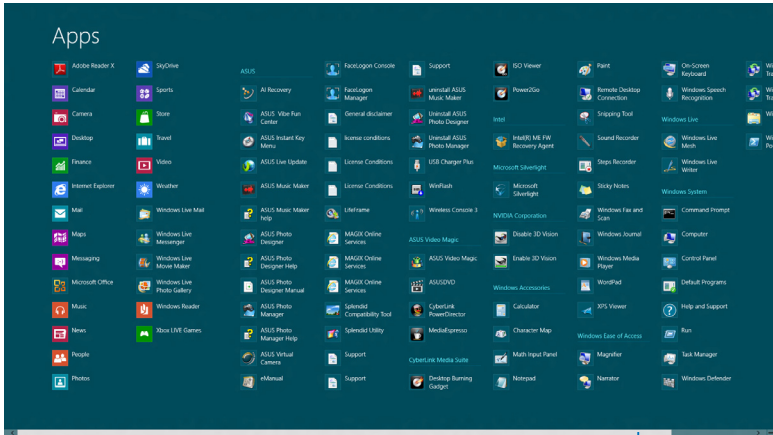


Από την οθόνη των εφαρμογή που ξεκίνησαν, πατήστε



Πρόσβαση στην οθόνη Εφαρμογές

Εκτός από τις εφαρμογές που είναι ήδη καρφιτωμένες στην οθόνη Εκκίνηση, μπορείτε επίσης να ανοίξετε άλλες εφαρμογές μέσω της οθόνης Εφαρμογές.




Εκκίνηση της οθόνης Εφαρμογές

Οριζόντια γραμμική κούλιση

Εκκινήστε την οθόνη Εφαρμογές χρησιμοποιώντας την οθόνη αφής, το touchpad ή το πληκτρολόγιο του ASUS Transformer Book που διαθέτετε.



1. Σύρετε από το άνω ή κάτω άκρο της οθόνης για να ξεκινήσετε τη γραμμή **All Apps (Όλες οι Εφαρμογές)**.

2. Πατήστε  για να προβληθούν όλες οι εγκατεστημένες εφαρμογές στον ASUS Transformer Book σας.



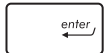
3. Σαρώστε από το επάνω άκρο για να εκκινήσετε τη γραμμή **All Apps (Όλες οι εφαρμογές)**.



4. Από την οθόνη Εκκίνηση, πατήστε  +  για να επιλέξετε το εικονίδιο **All Apps (Όλες οι εφαρμογές)**



, πιέστε κατόπι



Καρφίτσωμα περισσότερων εφαρμογών στην οθόνη Έναρξη

Μπορείτε να καρφίτσώσετε περισσότερες εφαρμογές στην οθόνη Εκκίνηση χρησιμοποιώντας την οθόνη αφής σας ή το touchpad.



1. Στην οθόνη Εφαρμογές, σύρετε προς τα κάτω την εφαρμογή για να την επιλέξετε και ξεκινήστε τη γραμμή ρυθμίσεων.



2. Πατήστε  για να καρφίτσώσετε την επιλεγμένη εφαρμογή στην οθόνη Έναρξης.



1. Τοποθετήστε τον δείκτη του ποντικιού πάντως από την εφαρμογή που θέλετε να προσθέσετε στην οθόνη Έναρξη.
2. Κάντε δεξί κλικ στην εφαρμογή για ενεργοποιήσετε τις ρυθμίσεις της.



3. Πατήστε στο εικονίδιο  .

Charms bar (Γραμμή Θεληγίτρων)

Η Charms bar (Γραμμή θεληγίτρων) είναι μία γραμμή εργαλείων που μπορεί να ενεργοποιηθεί στη δεξιά πλευρά της οθόνης σας. Αποτελείται από πολλά εργαλεία που σας δίνουν τη δυνατότητα να μοιραστείτε εφαρμογές και παρέχει γρήγορη πρόσβαση για τη διαμόρφωση των ρυθμίσεων του ASUS Transformer Book σας.



Charms bar (Γραμμή θεληγίτρων)

Εκκίνηση της Γραμμής Θεληγίτρων

ΣΗΜΕΙΩΣΗ: Όταν ανακαλείται, η Charms bar (Γραμμή θεληγίτρων) εμφανίζεται αρχικά ως ένα σύνολο λευκών εικονιδίων. Η παραπάνω εικόνα εμφανίζει το πώς φαίνεται η Charms bar (Γραμμή θεληγίτρων) όταν ενεργοποιηθεί.

Χρησιμοποιείτε την οθόνη αφής, το touchpad ή το πληκτρολόγιο του ASUS Transformer Book σας για να ξεκινήσει η γραμμή Charms bar (Γραμμή θεληγίτρων).



Πατήστε από τη δεξιά άκρη της οθόνης για να ξεκινήσετε τη **Charms bar (Γραμμή Θεληγίτρων)**.



Μετακινήστε τον δείκτη του ποντικιού σας στην επάνω δεξιά ή αριστερή γωνία της οθόνης.



Πατήστε το  + .

Μέσα στη Charms bar (Γραμμή θελγήτρων)



Search (Αναζήτηση)

Αυτό το εργαλείο σας δίνει τη δυνατότητα να αναζητήσετε αρχεία, εφαρμογές ή προγράμματα στον ASUS Transformer Book σας.



Share (Κοινό)

Αυτό το εργαλείο σας δίνει τη δυνατότητα να μοιραστείτε εφαρμογές μέσω χώρων κοινωνικής δικτύωσης ή email.



Start (Έναρξη)

Αυτό το εργαλείο επαναφέρει την προβολή στην οθόνη Έναρξης. Από την οθόνη Έναρξης, μπορείτε επίσης να την χρησιμοποιήσετε για να επιστρέψετε σε μία εφαρμογή που άνοιξε πρόσφατα.



Devices (Συσκευές)

Αυτό το εργαλείο σας δίνει τη δυνατότητα να μπείτε και να μοιραστείτε αρχεία με τις συσκευές που συνδέονται στον ASUS Transformer Book σας όπως μία εξωτερική οθόνη ή εκτυπωτή.



Settings (Ρυθμίσεις)

Αυτό το εργαλείο θα σας δώσει τη δυνατότητα να έχετε πρόσβαση στις ρυθμίσεις Η/Υ του ASUS Transformer Book σας.

Ιδιότητα Στιγμιότυπου

Η ιδιότητα Στιγμιότυπου προβάλλει δυο εφαρμογές δίπλα-δίπλα, επιτρέποντάς σας να εργαστείτε ή να αλλάξετε μεταξύ εφαρμογών.

ΣΗΜΑΝΤΙΚΟ! Βεβαιωθείτε ότι η ανάλυση οθόνης του ASUS Transformer Book έχει οριστεί στα 1366 x 768 pixel ή υψηλότερα πριν χρησιμοποιήσετε τη λειτουργία Συγκράτησης.



Γραμμή Snap (Στιγμιότυπου)

Χρησιμοποιώντας Στιγμιότυπα

Χρησιμοποιείτε την οθόνη αφής, το touchpad ή το πληκτρολόγιο του ASUS Transformer Book σας για να ενεργοποιήσετε και να χρησιμοποιήσετε τη λειτουργία Snap (Συγκράτηση).







1. Εκκινήστε την εφαρμογή που επιθυμείτε να δημιουργήσετε στιγμιότυπο.
2. Πατήστε και κρατήστε πατημένο το πιο πάνω τμήμα της εφαρμογής κατόπιν σύρετέ το στην αριστερή ή δεξιά πλευρά της οθόνης μέχρι να εμφανιστεί η γραμμή στιγμιότυπου.
3. Ξεκινήστε μια άλλη εφαρμογή.



1. Εκκινήστε την εφαρμογή που επιθυμείτε να δημιουργήσετε στιγμιότυπο.
2. Μετακινήστε το δείκτη του ποντικιού στην επάνω πλευρά της οθόνης σας.
3. Μόλις ο δείκτης γίνει ένα εικονίδιο χεριού, σύρετέ τον και μετά εναποθέστε τον στην εφαρμογή στην αριστερή ή δεξιά πλευρά της οθόνης.
4. Ξεκινήστε μια άλλη εφαρμογή.



1. Εκκινήστε την εφαρμογή που επιθυμείτε να δημιουργήσετε στιγμιότυπο.
2. Πατήστε  + .
3. Ξεκινήστε μία άλλη εφαρμογή.
4. Για να αλλάξετε μεταξύ εφαρμογών, πατήστε  + .

Άλλες συντομεύσεις πληκτρολογίου

Χρησιμοποιώντας το πληκτρολόγιο, μπορείτε επίσης να χρησιμοποιήσετε τις ακόλουθες συντομεύσεις για να μπορέσετε να ξεκινήσετε εφαρμογές και να περιηγηθείτε στο Windows® 8.



Αλλάζει μεταξύ οθόνης Έναρξης και της τελευταίας εκτελέσιμης εφαρμογής



Ξεκινά την επιφάνεια εργασίας



Ξεκινά το παράθυρο **Υπολογιστή** στη λειτουργία Επιφάνεια εργασίας



Ανοίγει το τμήμα παραθύρου αναζήτησης **Αρχείο**



Ανοίγει το τμήμα παραθύρου **Μερισμός**



Ανοίγει το τμήμα παραθύρου **Ρυθμίσεις**



Ανοίγει το τμήμα παραθύρου **Συσκευές**



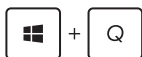
Ενεργοποιεί την οθόνη Κλείδωμα



Ελαχιστοποιεί το παράθυρο **Internet Explorer**



Ανοίγει το τμήμα παραθύρου **Δεύτερη οθόνη**



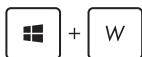
Ανοίγει το τμήμα παραθύρου αναζήτησης **Εφαρμογές**



Ανοίγει το παράθυρο **Εκτέλεση**



Ανοίγει το **Κέντρο Εύκολης Πρόσβασης**



Ανοίγει το τμήμα παραθύρου αναζήτησης **Ρυθμίσεις**



Ανοίγει πλαίσιο μενού των εργαλείων Windows®



Ξεκινά το εικονίδιο μεγεθυντικού φακού και κάνει ζουμ στην οθόνη σας



Μικραίνει την οθόνη σας



Ανοίγει τις **Ρυθμίσεις αφηγητή**



Ενεργοποιεί τη λειτουργία **εκτύπωση οθόνης**

Σύνδεση σε ασύρματα δίκτυα

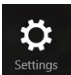

Wi-Fi

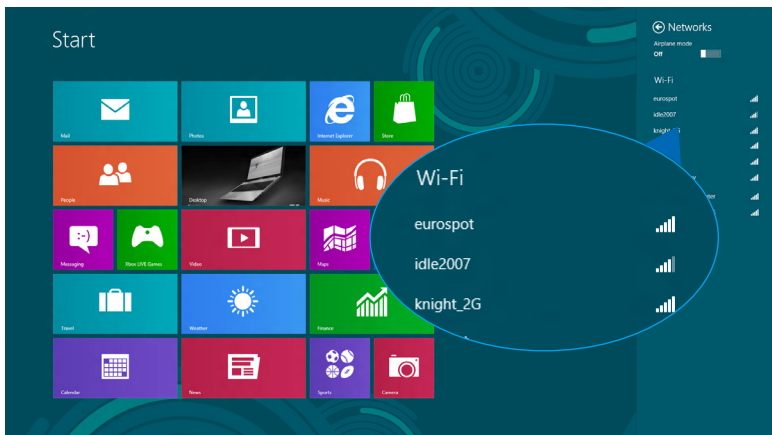
Μπείτε στα email, πλοηγηθείτε στο Internet και μοιραστείτε εφαρμογές μέσω ιστοτόπων κοινωνικής δικτύωσης χρησιμοποιώντας τη σύνδεση Wi-Fi του ASUS Transformer Book σας.

ΣΗΜΑΝΤΙΚΟ! Βεβαιωθείτε ότι είναι απενεργοποιημένη η **Airplane mode (Λειτουργία αεροπλάνου)** για να ενεργοποιήσετε τη λειτουργία Wi-Fi του ASUS Transformer Book . Για περισσότερες λεπτομέρειες, ανατρέξτε στην ενότητα *Λειτουργία αεροπλάνου* σε αυτό το εγχειρίδιο.

Ενεργοποίηση Wi-Fi

Ενεργοποιήστε το Wi-Fi στο ASUS Transformer Book σας χρησιμοποιώντας τα παρακάτω βήματα στην οθόνη αφής ή το touchpad.

1. Εκτελέστε τη **Charms bar (Γραμμή θεληγτρων)**.
2. Πατήστε  και πατήστε .
3. Επιλέξτε ένα σημείο πρόσβασης από τη λίστα διαθέσιμων συνδέσεων Wi-Fi.



4. Πατήστε **Connect (Σύνδεση)** για να αρχίσετε τη σύνδεση δικτύου.

ΣΗΜΕΙΩΣΗ: Μπορεί να σας ζητηθεί να εισάγετε έναν κωδικό ασφαλείας για να ενεργοποιήσετε τη σύνδεση Wi-Fi.

5. Εάν θέλετε να ενεργοποιήσετε την κοινή χρήση μεταξύ του ASUS Transformer Book ή σας και άλλων συστημάτων με δυνατότητα ασύρματης λειτουργίας, πατήστε **Yes, turn on sharing and connect to devices (Ναι, ενεργοποίηση κοινής χρήσης και σύνδεσης σε συσκευές)**. Πατήστε **No, don't turn on sharing or connect to devices (Όχι, μη ενεργοποίηση κοινής χρήσης ή σύνδεσης σε συσκευές)** εάν δεν θέλετε να ενεργοποιήσετε τη λειτουργία κοινής χρήσης.


Bluetooth

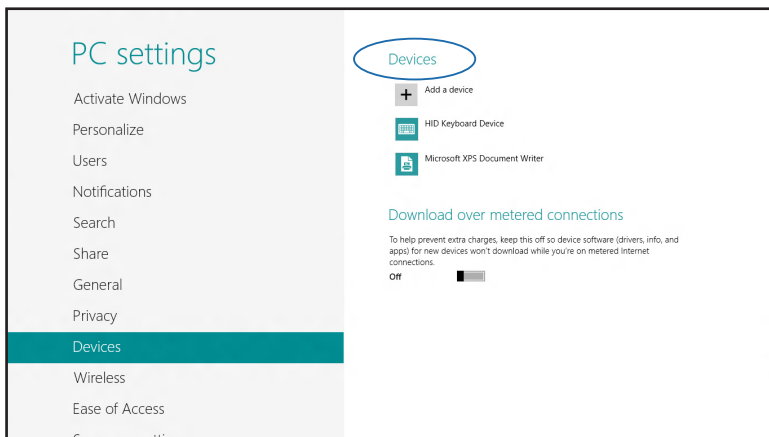
Χρησιμοποιήστε το Bluetooth για να διευκολύνετε τις ασύρματες μεταφορές δεδομένων με άλλες συσκευές με δυνατότητα Bluetooth.

ΣΗΜΑΝΤΙΚΟ! Βεβαιωθείτε ότι είναι απενεργοποιημένη η **Airplane mode (Λειτουργία αεροπλάνου)** για να ενεργοποιήσετε τη λειτουργία Bluetooth του ASUS Transformer Book . Για περισσότερες λεπτομέρειες, ανατρέξτε στην ενότητα *Λειτουργία αεροπλάνου* σε αυτό το εγχειρίδιο.

Ζεύξη με άλλες συσκευές με δυνατότητα Bluetooth

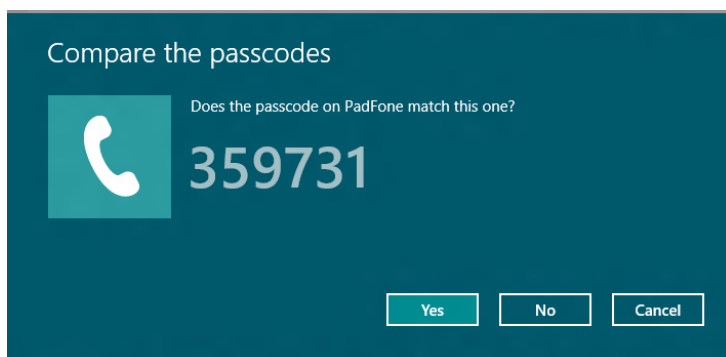
Για να είναι δυνατές οι μεταφορές δεδομένων, χρειάζεται να κάνετε ζεύξη του ASUS Transformer Book ύ σας με άλλες συσκευές με δυνατότητα Bluetooth. Για να το κάνετε αυτό, χρησιμοποιήστε την οθόνη αφής ή το touchpad σας ως εξής:

1. Εκτελέστε τη **Charms bar (Γραμμή θελήτρων)**.
2. Πατήστε  και μετά πατήστε **Change PC Settings (Αλλαγή ρυθμίσεων υπολογιστή)**.
3. Στην επιλογή **PC Settings (Ρυθμίσεις υπολογιστή)**, επιλέξτε **Devices (Συσκευές)** και μετά πατήστε **Add a Device (Προσθήκη συσκευής)** για να αναζητήσετε συσκευές με δυνατότητα Bluetooth.



4. Επιλέξτε μια συσκευή από τη λίστα. Συγκρίνετε τον κωδικό πρόσβασης στον ASUS Transformer Book με τον κωδικό πρόσβασης που εστάλη στην επιλεγμένη συσκευή. Εάν είναι ίδιοι, πατήστε **Yes (Ναι)** για να κάνετε ζεύξη με επιτυχία του ASUS Transformer Book με τη συσκευή.

ΣΗΜΕΙΩΣΗ: Σε ορισμένες συσκευές με δυνατότητα Bluetooth, μπορεί να σας ζητηθεί να πληκτρολογήσετε τον κωδικό πρόσβασης του ASUS Transformer Book .



Airplane mode (Λειτουργία Αεροπλάνο)

Η **Airplane mode (Λειτουργία αεροπλάνου)** απενεργοποιεί την ασύρματη επικοινωνία, επιτρέποντάς σας να χρησιμοποιήσετε τον ASUS Transformer Book ακίνδυνα κατά τη διάρκεια της πτήσης.

Ενεργοποίηση Λειτουργίας αεροπλάνου



1. Εκτελέστε τη **Charms bar (Γραμμή θεαλήτρων)**.

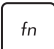

ή



2. Πατήστε  και πατήστε .

3. Μετακινήστε το ρυθμιστικό στα δεξιά για να ενεργοποιήσετε τη Λειτουργία αεροπλάνου.



Πατήστε  + .

Απενεργοποίηση Λειτουργίας αεροπλάνου



1. Εκτελέστε τη **Charms bar (Γραμμή θεαλήτρων)**.

ή



2. Πατήστε  και πατήστε .

3. Μετακινήστε το ρυθμιστικό στα αριστερά για να απενεργοποιήσετε τη Λειτουργία αεροπλάνου.



Πατήστε  + .

ΣΗΜΕΙΩΣΗ: Επικοινωνήστε με την αεροπορική σας εταιρεία για να μάθετε για τις σχετικές υπηρεσίες που μπορούν να χρησιμοποιούνται κατά τη διάρκεια της πτήσης και τους περιορισμούς που πρέπει να τηρούνται όταν χρησιμοποιείτε τον ASUS Transformer Book στην πτήση.

Σύνδεση σε ενσύρματα δίκτυα

Μπορείτε επίσης να συνδεθείτε σε ενσύρματα δίκτυα, όπως τοπικά δίκτυα και σύνδεση Internet ευρείας ζώνης, χρησιμοποιώντας τη θύρα LAN του ASUS Transformer Book .

ΣΗΜΕΙΩΣΗ: Επικοινωνήστε με την Υπηρεσία παροχής Internet (ISP) για λεπτομέρειες ή το διαχειριστή δικτύου σας για βοήθεια σχετικά με τη ρύθμιση της σύνδεσης στο Internet.

Για να διαμορφώσετε τις ρυθμίσεις σας, ανατρέξτε στις ακόλουθες διαδικασίες.


ΣΗΜΑΝΤΙΚΟ! Βεβαιωθείτε ότι έχει συνδεθεί ένα καλώδιο δικτύου μεταξύ της θύρας LAN του ASUS Transformer Book και ενός τοπικού δικτύου, πριν εκτελέσετε τις ακόλουθες ενέργειες.

Διαμόρφωση σύνδεσης δικτύου δυναμικής IP/ PPPoE

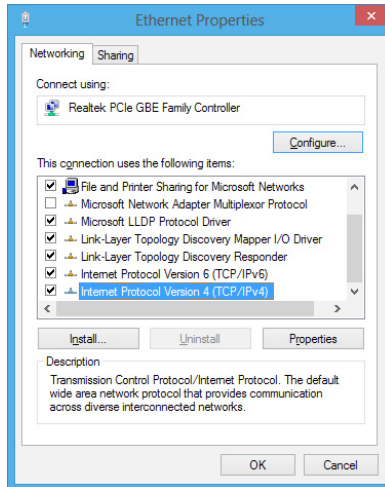


ή

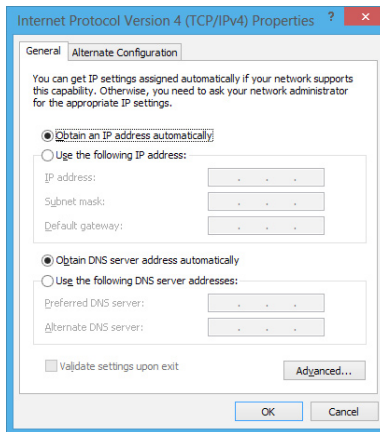


1. Εκκινήστε την **Desktop (Επιφάνεια εργασίας)**.
2. Από τη γραμμή εργασιών των Windows®, κάντε δεξιό κλικ στο εικονίδιο του δικτύου  και μετά πατήστε **Open Network and Sharing Center (Άνοιγμα Κέντρου δικτύων και κοινής χρήσης)**.
3. Στο παράθυρο Κέντρου δικτύων και κοινής χρήσης, πατήστε **Change adapter settings (Αλλαγή ρυθμίσεων προσαρμογέα)**.
4. Κάντε δεξιό κλικ στο LAN, έπειτα επιλέξτε **Properties (Ιδιότητες)**.

5. Πατήστε **Internet Protocol Version 4(TCP/IPv4)** (**Internet Protocol έκδοση 4 (TCP/IPv4)**) και μετά πατήστε **Properties (Ιδιότητες)**.

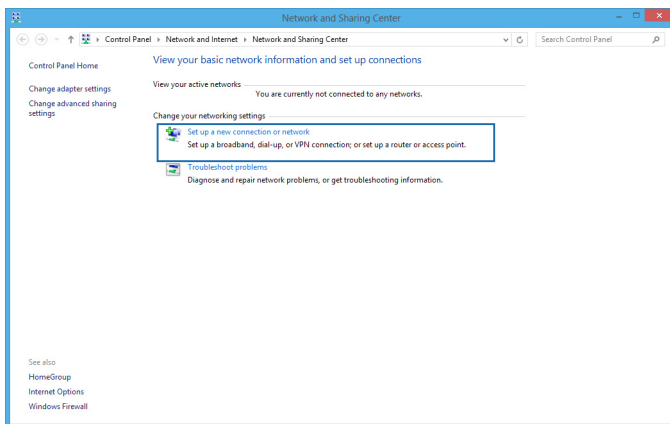


6. Πατήστε **Obtain an IP address automatically** (**Αυτόματη απόδοση διεύθυνσης IP**) και μετά πατήστε **OK..**

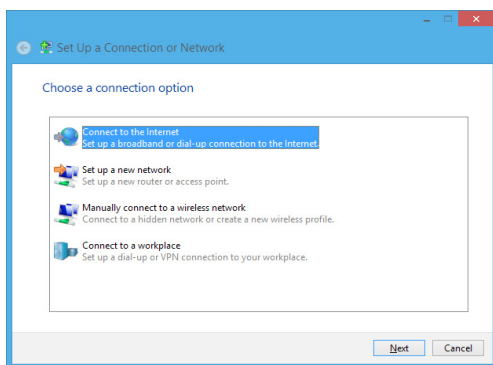


ΣΗΜΕΙΩΣΗ: Προχωρήστε στα επόμενα βήματα εάν χρησιμοποιείτε το πρωτόκολλο PPPoE.

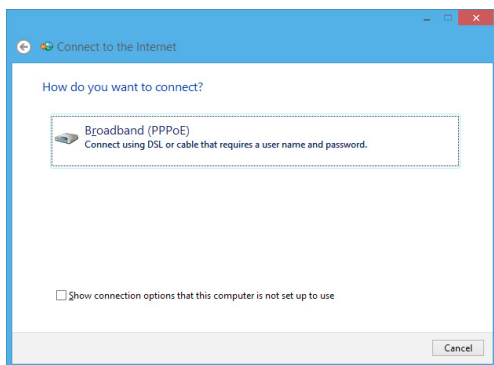
7. Επιστρέψτε στο παράθυρο **Network and Sharing Center (Κέντρο δικτύων και κοινής χρήσης)** και μετά πατήστε **Set up a new connection or network (Ρύθμιση νέας σύνδεσης ή δικτύου)**.



8. Επιλέξτε **Connect to the Internet (Σύνδεση στο Internet)** και πατήστε στο **Next (Επόμενο)**.




9. Πατήστε **Broadband (PPPoE) (Ευρεία ζώνη (PPPoE))**.

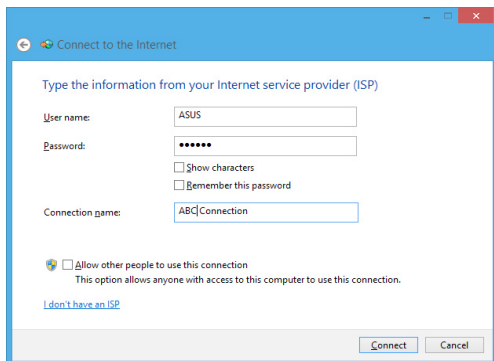


10. Πληκτρολογήστε Όνομα χρήστη, Κωδικό πρόσβασης, και Όνομα σύνδεσης και μετά πατήστε **Connect (Σύνδεση)**.

11. Πατήστε στο **Close (Κλείσιμο)** για να ολοκληρώσετε τη διαμόρφωση.

12. Πατήστε  στη γραμμή εργασιών και μετά πατήστε τη σύνδεση που μόλις δημιουργήσατε.

13. Πληκτρολογήστε όνομα χρήστη και κωδικό πρόσβασης και μετά πατήστε **Connect (Σύνδεση)** για να εκκινήσετε τη σύνδεση στο Internet.



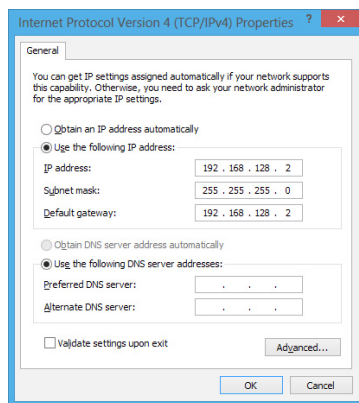
Διαμόρφωση σύνδεσης δικτύου στατικής IP



ή



1. Επαναλάβετε τα βήματα 1 έως 5 της υποενότητας *Διαμόρφωση σύνδεσης δικτύου δυναμικής IP/PPPoE*.
2. Πατήστε **Use the following IP address (Χρήση της ακόλουθης διεύθυνσης IP)**.
3. Πληκτρολογήστε τη διεύθυνση IP, τη μάσκα υποδικτύου και την προεπιλεγμένη πύλη από την υπηρεσία παροχής σας.
4. Εάν χρειάζεται, μπορείτε επίσης να πληκτρολογήσετε την προτιμώμενη διεύθυνση διακομιστή DNS και την εναλλακτική διεύθυνση διακομιστή DNS και μετά πατήστε **OK**.






Απενεργοποίηση του ASUS Transformer Book

Μπορείτε απενεργοποιήσετε τον ASUS Transformer Book με κάποια από τις ακόλουθες διαδικασίες:



ή



- Πατήστε  από τη **Charms bar (Γραμμή θελγήτρων)** και μετά πατήστε  > **Shut down (Τερματισμός)** για κανονικό τερματισμό.
- Από την οθόνη σύνδεσης πατήστε  > **Shut down (Τερματισμός)**.
- Μπορείτε επίσης να τερματίσετε τη λειτουργία του ASUS Transformer Book χρησιμοποιώντας τη λειτουργία Επιφάνειας εργασίας. Για να το κάνετε αυτό, εκκινήστε την επιφάνεια εργασίας, και πιέστε κατόπιν *alt + f4* για να ανοίξει το παράθυρο Τερματισμός. Επιλέξτε **Shut Down (Τερματισμός)** από την αναπτυσσόμενη λίστα και κατόπιν επιλέξτε **OK**.
- Εάν του ASUS Transformer Book δεν αποκρίνεται, πιέστε και κρατήστε πατημένο το κουμπί λειτουργίας για τουλάχιστον τέσσερα (4) δευτερόλεπτα μέχρι ο υπολογιστής σημειωματάριο να απενεργοποιηθεί.

Θέση του ASUS Transformer Book σε αναστολή λειτουργίας

Για να θέσετε τον ASUS Transformer Book σε κατάσταση αναστολής λειτουργίας, πατήστε το κουμπί λειτουργίας μια φορά.



Μπορείτε επίσης να θέσετε τον ASUS Transformer Book σας σε λειτουργία αναστολής λειτουργίας χρησιμοποιώντας τη λειτουργία Επιφάνεια εργασίας. Για να το κάνετε αυτό, εκκινήστε την επιφάνεια εργασίας, και πιέστε κατόπιν *alt + f4* για να ανοίξει το παράθυρο Τερματισμός. Επιλέξτε **Sleep (Τερματισμός)** από την αναπτυσσόμενη λίστα και επιλέξτε κατόπιν **OK**.

A series of horizontal lines for writing, spanning most of the page width.

Κεφάλαιο 4: **Εφαρμογές ASUS**

εφαρμογή με χαρακτηριστικά ASUS

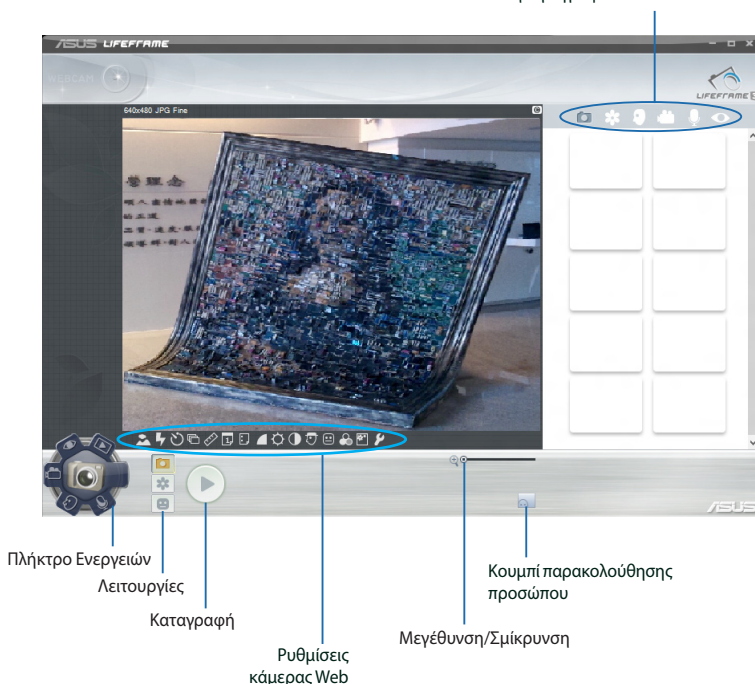
Πλαίσιο Ζωής

Βελτιώστε τις λειτουργίες της webcam σας μέσω της εφαρμογής Πλαισίου ζωής. Δημιουργήστε στιγμιότυπα, επεξεργαστείτε φωτογραφίες, γράψτε αρχεία ήχου, χρησιμοποιήστε την webcam σας ως μία συσκευή παρακολούθησης ασφαλείας και παίξτε παιχνίδια χρησιμοποιώντας αυτή την εφαρμογή.

Για να ξεκινήσετε το Πλαίσιο ζωής



Η γραμμή εργαλείων αρχειοθήκης εμφανίζει τα αποθηκευμένα αρχεία μιας λειτουργίας σε προβολή μικρογραφιών.



Λειτουργίες Πλαισίου Ζωής



Camera (Φωτογραφική μηχανή)

Χρησιμοποιήστε αυτή τη λειτουργία για να βγάλετε εικόνες χρησιμοποιώντας τη webcam σας.



Camcorder (Βιντεοκάμερα)

Χρησιμοποιήστε αυτή τη λειτουργία για να βγάλετε βίντεο μέσω της webcam σας.



Monitor (Οθόνη)

Αυτή η λειτουργία σας επιτρέπει να χρησιμοποιήσετε τη webcam σας ως οθόνη βίντεο ασφαλείας καθώς ανιχνεύει αυτόματα την κίνηση κατόπιν την καταγράφει στη φωτογραφία.



Voice Recorder (Εγγραφή φωνής)

Χρησιμοποιήστε αυτή τη λειτουργία για να καταγράψετε αρχεία ήχου στον ASUS Transformer Book σας.



Game (Παιχνίδι)

Αυτή η λειτουργία σας επιτρέπει να παίξετε παιχνίδια χρησιμοποιώντας τη webcam.

Power4Gear Hybrid

Βελτιστοποιήστε την απόδοση του ASUS Transformer Book σας χρησιμοποιώντας τις λειτουργίες εξοικονόμησης ενέργειας στο Power4Gear.

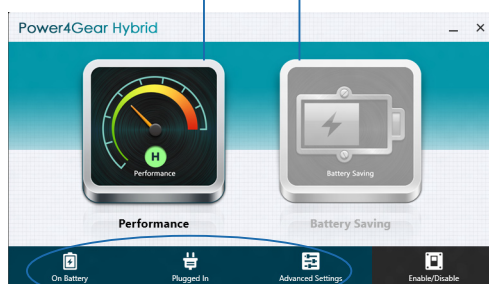
ΣΗΜΕΙΩΣΗ: Αν αφαιρέσετε το βύσμα του ASUS Transformer Book από τον μετασχηματιστή ενέργειάς του, γίνεται αυτόματα η μετάβαση του Power4Gear Hybrid σε λειτουργία Εξοικονόμησης μπαταρίας.

Για να ξεκινήσει το Power4Gear Hybrid



Πατήστε **fn** + **[Icon]**.

Επιλέξτε από αυτές τις λειτουργίες σχεδίου ενέργειας.



Χρησιμοποιήστε τις επιλογές αυτές για να προσαρμόσετε τη λειτουργία εξοικονόμησης ενέργειας.

Σας δίνει τη δυνατότητα να αποκρύψετε τα εικονίδια της επιφάνειας εργασίας στην οθόνη και ενεργοποιεί ή απενεργοποιεί τη λειτουργία παρουσίασης.

Λειτουργία Απόδοσης

Χρησιμοποιήστε αυτή τη λειτουργία όταν πραγματοποιείτε δραστηριότητες υψηλής απόδοσης όπως παιχνίδια ή διεξαγωγή επιχειρηματικών παρουσιάσεων χρησιμοποιώντας τον ASUS Transformer Book σας.

Λειτουργία Εξοικονόμησης μπαταρίας

Αυτή η λειτουργία επεκτείνει τη ζωή της μπαταρίας του ASUS Transformer Book σας ενώ συνδέεται στον μετασχηματιστή ρεύματος ή κατά τη λειτουργία μόνον με ισχύ της μπαταρίας.

Instant On (Στιγμιαία λειτουργία)

Εξοικονομήστε την ισχύ της μπαταρίας ενώ το ASUS Transformer Book σας βρίσκεται σε κατάσταση βαθιάς αναμονής (Βαθιά S3) χρησιμοποιώντας τη Στιγμιαία λειτουργία.

ΣΗΜΕΙΩΣΗ: Η Βαθιά S3 είναι μία τεχνολογία που σας δίνει τη δυνατότητα να εξοικονομήσετε περισσότερη ενέργεια μπαταρίας ενώ το ASUS Transformer Book είναι σε κατάσταση αναμονής.

ΣΗΜΑΝΤΙΚΟ! Ο χρόνος αναμονής διαφέρει ανάλογα με την υπολοιπόμενη χωρητικότητα της μπαταρίας του ASUS Transformer Book σας, το μοντέλο του υπολογιστή, τη διαμόρφωση και τις συνθήκες λειτουργίας.

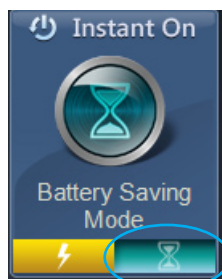
Λειτουργία Απόδοσης

Η λειτουργία απόδοσης είναι προεπιλεγμένα ενεργή στον ASUS Transformer Book σας. Δίνει τη δυνατότητα στο σύστημα να επιστρέψει μέσα σε δύο δευτερόλεπτα στην τελευταία κατάσταση εργασίας του, ακόμα και αφού το ASUS Transformer Book σας έχει τεθεί στην κατάσταση βαθιάς αναμονής.



Λειτουργία Εξοικονόμησης μπαταρίας

Αυτή η λειτουργία καθιστά δυνατούς μεγαλύτερους χρόνους αναμονής, δίνοντας τη δυνατότητα στη μπαταρία να διαρκεί έως τριάντα (30) ημέρες ή περισσότερο. Όταν είναι ενεργοποιημένη, το ASUS Transformer Book επιστρέφει μέσα σε επτά δευτερόλεπτα στην τελευταία κατάσταση εργασίας του, τέσσερις ώρες αφού τεθεί στην κατάσταση βαθιάς αναμονής.



Κάντε κλικ σε αυτό για να ενεργοποιηθεί η λειτουργία εξοικονόμησης μπαταρίας.

ASUS Transformer Book App Launcher

Το ASUS Transformer Book που διαθέτετε συνοδεύεται από αρχική σελίδα η οποία παρέχει άμεση πρόσβαση σε κάποιες από τις εφαρμογές ASUS που μπορείτε να χρησιμοποιήσετε στα Windows® 8.

Για πρόσβαση στο ASUS Transformer Book App Launcher:



ή



Πατήστε  στην οθόνη Έναρξης.

Πιέστε .

ASUS Transformer Book App Launcher

ΣΗΜΕΙΩΣΗ:

- Το ASUS Transformer Book App Launcher ενδέχεται να αλλάξει ή να ενημερωθεί χωρίς προειδοποίηση.
- Τα ακόλουθα στιγμιότυπα οθόνης προορίζονται μόνο για αναφορά. Οι πραγματικές πληροφορίες που προβάλλονται στο ASUS Transformer Book που διαθέτετε ενδέχεται να διαφέρουν.
- Οι εφαρμογές Camera Rotation και Touch Pad είναι διαθέσιμες μόνο σε επιλεγμένα μοντέλα.



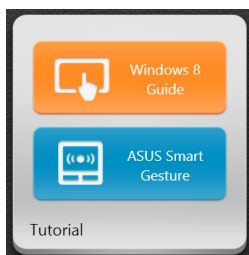
Πληροφορίες συστήματος

Η εφαρμογή αυτή προσφέρει γενική επισκόπηση των πληροφοριών συστήματος για το χώρο της μονάδας αποθήκευσης SSD (Solid State Drive) που διαθέτει το ASUS Transformer Book και το χώρο αποθήκευσης της μονάδας σας.



Εκπαίδευση

Εκκινήστε τα βίντεο των Windows® 8 Guide και ASUS Smart Gesture AP πατώντας τα εικονίδια στην εφαρμογή Εκπαίδευσης.



Power4Gear

Η εφαρμογή Power4Gear στην αρχική σελίδα του ASUS Transformer Book App Launcher επιτρέπει να εναλλάξετε γρήγορα μεταξύ των δυο αυτών επιλογών εξοικονόμησης ισχύος: Απόδοση και Εξοικονόμηση μπαταρίας.

ΣΗΜΕΙΩΣΗ: Για περισσότερες λεπτομέρειες, ανατρέξτε στην ενότητα *Power4Gear Hybrid* σε αυτό το εγχειρίδιο.

Μετακινήστε αυτό το διακόπτη αριστερά ή δεξιά για να απενεργοποιήσετε ή ενεργοποιήσετε τη λειτουργία Εξοικονόμηση μπαταρίας.

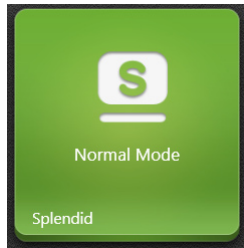


Splendid

Πατήστε αυτή την εφαρμογή για να εκκινήσετε το παράθυρο ASUS Splendid Video Enhancement Technology και να εναλλάξετε μεταξύ των συγκεκριμένων λειτουργιών προβολής: Κανονικό, Κινηματογράφος, Ζωντανό, Μη αυτόματο.

Για να χρησιμοποιήσετε το Splendid:

1. Πατήστε **Splendid** στο ASUS Transformer Book App Launcher.



2. Στο παράθυρο ASUS Splendid Technology, πατήστε τη λειτουργία που επιθυμείτε να ενεργοποιήσετε.

The image shows the ASUS Splendid Technology control window. At the top, it says 'ASUS Splendid Technology'. Below this, there are four icons representing different modes: 'Normal', 'Theater', 'Vivid', and 'Manual'. The 'Manual' icon is highlighted with a green border. Below the icons is a 'Color temperature' slider with a value of '3' and a 'Reset' button. A blue line points from the 'Manual' icon to the text 'Πατήστε αυτό εάν επιθυμείτε να επαναφέρετε τη θερμοκρασία χρώματος στο 0.' Another blue line points from the 'Reset' button to the text 'Μετακινήστε το δρομέα αριστερά ή δεξιά για να ρυθμίσετε τη θερμοκρασία χρώματος χειροκίνητα.' A third blue line points from the word 'λειτουργίες' to the icons.

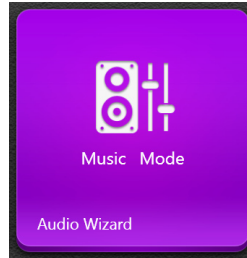
ΣΗΜΕΙΩΣΗ: Η μπάρα **Color temperature (Θερμοκρασία χρώματος)** εμφανίζεται μόνο όταν επιλέξετε τη λειτουργία **Manual (Μη αυτόματο)**.

Βοηθός ήχου

Το AudioWizard σας επιτρέπει να προσαρμόζετε τις λειτουργίες ήχου του ASUS Transformer Book σας για πιο ευκρινή απόδοση ήχου, η οποία ταιριάζει στα πραγματικά σενάρια χρήσης.

Για να χρησιμοποιήσετε το AudioWizard:

1. Πατήστε **AudioWizard** στο ASUS Transformer Book App Launcher.



2. Στο παράθυρο AudioWizard, πατήστε τη λειτουργία ήχου που επιθυμείτε να ενεργοποιήσετε.



ΣΗΜΕΙΩΣΗ: Πατήστε **OFF** εάν επιθυμείτε να απενεργοποιήσετε τυχόν από τις λειτουργίες ήχου που είχατε αποθηκεύσει προηγουμένως.

3. Πατήστε Ολοκληρώθηκε για να αποθηκεύσετε την επιλεγμένη λειτουργία ήχου και να εξέλτετε από το παράθυρο AudioWizard.

ASUS Cloud

Πατήστε αυτή την εφαρμογή για να εκκινήσετε την αρχική σελίδα ASUS Cloud Services και να αποκτήσετε γρήγορη πρόσβαση στις ακόλουθες εφαρμογές που βασίζονται σε cloud: ASUS Webstorage και Live Update



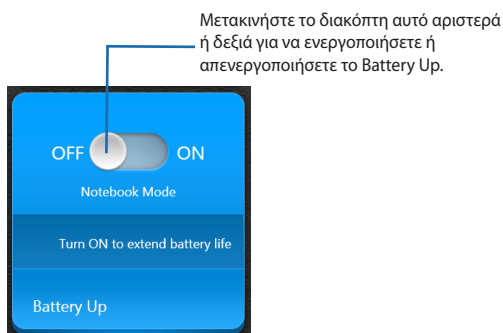
Αρχική σελίδα ASUS Cloud Services



Battery Up

Η εφαρμογή αυτή σας επιτρέπει να δεσμεύσετε την πλήρη ισχύ της μπαταρίας του φορητού σταθμού υποδοχής ώστε να τροφοδοτήσετε με ρεύμα την αποσπώμενη μονάδα οθόνης αφής.

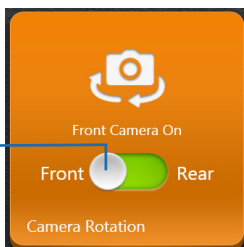
ΣΗΜΑΝΤΙΚΟ! Η εφαρμογή αυτή ενεργοποιείται μόνο όταν το ASUS Transformer Book βρίσκεται σε λειτουργία μπαταρίας. Για να ενεργοποιήσετε αυτή την εφαρμογή, βεβαιωθείτε ότι το ASUS Transformer Book είναι αποσυνδεδεμένο από πηγές ισχύος.



Camera Rotation (σε επιλεγμένα μοντέλα)

Η εφαρμογή αυτή σας επιτρέπει να εναλλάξετε μεταξύ χρήσης της μπροστινής ή της οπίσθιας κάμερας του ASUS Transformer Book που διαθέτετε.

Μετακινήστε αυτό το διακόπτη αριστερά ή δεξιά για να ενεργοποιήσετε την **Front (Μπροστινή)** ή **Rear (Οπίσθια)** κάμερα.



Touch Pad (σε επιλεγμένα μοντέλα)

Η εφαρμογή αυτή σας επιτρέπει να ενεργοποιείτε ή απενεργοποιείτε τον επιλογέα αφής του ASUS Transformer Book σας, ώστε να μπορείτε να χρησιμοποιείτε το πληκτρολόγιο πιο βολικά.

Μετακινήστε αυτό το διακόπτη αριστερά ή δεξιά για να εναλλάξετε μεταξύ **OFF** και **ON**.



Κεφάλαιο 5: **Αυτοδιαγνωστικό πρόγραμμα** **εκκίνησης (POST)**

Αυτοδιαγνωστικό πρόγραμμα εκκίνησης (POST)

Το αυτοδιαγνωστικό πρόγραμμα εκκίνησης (POST) είναι μια σειρά ελεγχόμενων από λογισμικό διαγνωστικών δοκιμών που εκτελούνται όταν ενεργοποιείτε ή επανεκκινείτε τον ASUS Transformer Book Το λογισμικό που ελέγχει το POST εγκαθιστάτε ως μόνιμο τμήμα της αρχιτεκτονικής του ASUS Transformer Book .

Χρήση του POST για την προσπέλαση στο BIOS και την αντιμετώπιση προβλημάτων

Κατά τη διάρκεια του POST, μπορείτε να προσπελάσετε τις ρυθμίσεις του BIOS ή να εκτελέσετε επιλογές αντιμετώπισης προβλημάτων χρησιμοποιώντας τα πλήκτρα λειτουργιών του ASUS Transformer Book . Μπορείτε να ανατρέξετε στις ακόλουθες πληροφορίες για περισσότερες λεπτομέρειες.

BIOS

Το Βασικό Σύστημα Εισόδου και Εξόδου (BIOS) αποθηκεύει τις ρυθμίσεις υλικού του συστήματος που χρειάζονται για την εκκίνηση του συστήματος στο ASUS Transformer Book

Οι προεπιλεγμένες ρυθμίσεις του BIOS ισχύουν για τις περισσότερες συνθήκες του ASUS Transformer Book . Μην αλλάζετε τις προεπιλεγμένες ρυθμίσεις του BIOS εκτός από τις ακόλουθες περιπτώσεις:

- Ένα μήνυμα σφάλματος εμφανίζεται στον οθόνη κατά τη διάρκεια της εκκίνησης του συστήματος και σας ζητά να εκτελέσετε τη διαμόρφωση του BIOS.
- Έχετε εγκαταστήσει ένα νέο στοιχείο συστήματος που απαιτεί περαιτέρω ρυθμίσεις του BIOS ή ενημερώσεις.

ΠΡΟΕΙΔΟΠΟΙΗΣΗ: Η χρήση ακατάλληλων ρυθμίσεων του BIOS μπορεί να οδηγήσει σε αστάθεια του συστήματος ή σε αποτυχία εκκίνησης. Συνιστάται έντονα να αλλάζετε τις ρυθμίσεις του BIOS μόνο με τη βοήθεια ενός εκπαιδευμένου τεχνικού.

Πρόσβαση στο BIOS



Επανεκκινήστε τον ASUS Transformer Book , πιέστε κατόπιν  κατά τη διάρκεια του POST.

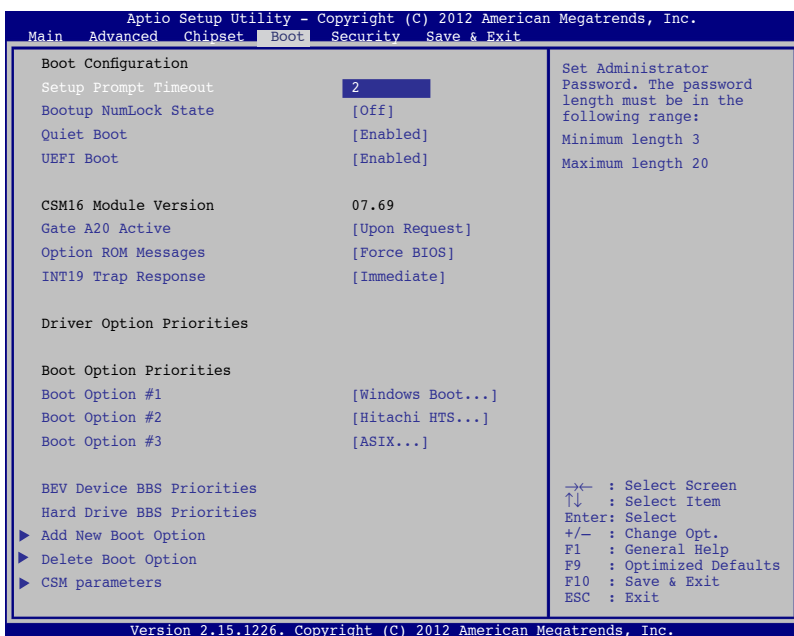
Ρυθμίσεις BIOS

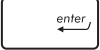
ΣΗΜΕΙΩΣΗ: Οι οθόνες BIOS σε αυτή την ενότητα προορίζονται μόνο για αναφορά. Οι πραγματικές οθόνες ενδέχεται να διαφέρουν ανά μοντέλα και εδάφη.

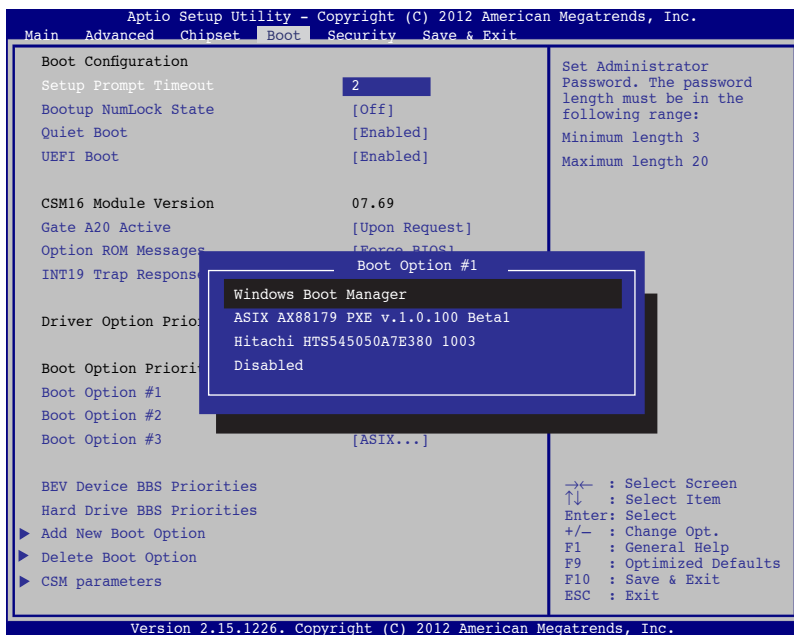
Εκκίνηση

Αυτό το μενού σας δίνει τη δυνατότητα να ορίσετε τις προτεραιότητες επιλογής εκκίνησης. Μπορείτε να ανατρέξετε στις ακόλουθες διαδικασίες κατά τον ορισμό της προτεραιότητας εκκίνησης.

1. Στην οθόνη **Εκκίνησης**, επιλέξτε **Επιλογές εκκίνησης #1**.



2. Πατήστε  και επιλέξτε μία συσκευή ως **Επιλογή εκκίνησης #1**.

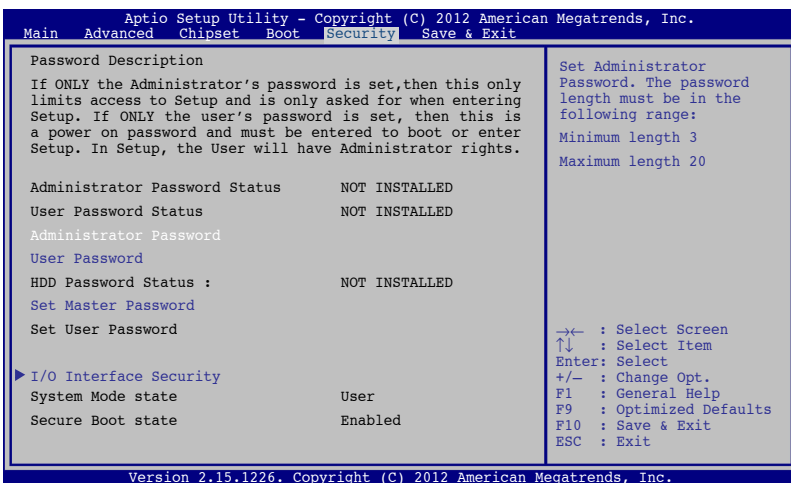


Ασφάλεια

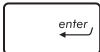
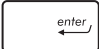
Αυτό το μενού σας δίνει τη δυνατότητα να ρυθμίσετε τον διαχειριστή και τον κωδικό πρόσβασης χρήστη του ASUS Transformer Book . Σας δίνει επίσης τη δυνατότητα να ελέγχετε την πρόσβαση στη μονάδα σκληρού δίσκου του ASUS Transformer Book τη διασύνδεση εισόδου/εξόδου (I/O), και τη διασύνδεση USB.

ΣΗΜΕΙΩΣΗ:

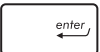
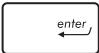

- Εάν εγκαταστήσετε έναν **User Password (Κωδικό πρόσβασης χρήστη)**, θα σας ζητείται να τον εισάγετε πριν εισέλθετε στο λειτουργικό σύστημα του ASUS Transformer Book .
- Εάν εγκαταστήσετε έναν **Administrator Password (Κωδικό πρόσβασης διαχειριστή)**, θα σας ζητείται να τον εισάγετε πριν εισέλθετε στο BIOS.



Για να ρυθμίσετε τον κωδικό πρόσβασης:

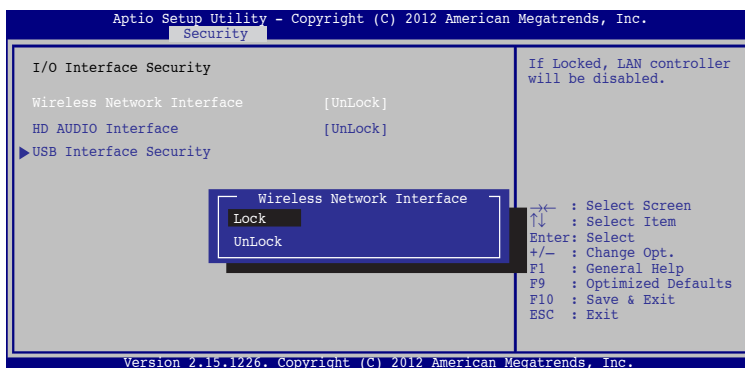
1. Στην οθόνη **Ασφάλειας**, επιλέξτε **Ρύθμιση κωδικού διαχειριστή ή Κωδικός χρήστη**.
2. Πληκτρολογήστε έναν κωδικό πρόσβασης και πατήστε το .
3. Πληκτρολογήστε ξανά τον κωδικό πρόσβασης και πατήστε το .

Για καθαρισμό του κωδικού πρόσβασης:

1. Στην οθόνη **Ασφάλειας**, επιλέξτε **Ρύθμιση κωδικού διαχειριστή ή Κωδικός χρήστη**.
2. Εισάγετε τον τρέχοντα κωδικό πρόσβασης και πατήστε .
3. Αφήστε κενό το πεδίο **Δημιουργία νέου κωδικού** και πατήστε .
4. Επιλέξτε **Yes (Ναι)** στο πλαίσιο επιβεβαίωσης, πιέστε κατόπιν .


Ασφάλεια διασύνδεσης I/O

Στο μενού Ασφάλεια, μπορείτε να προσπελάσετε την Ασφάλεια διασύνδεσης I/O προκειμένου να κλειδώσετε ή να ξεκλειδώσετε ορισμένες λειτουργίες διασύνδεσης του ASUS Transformer Book.



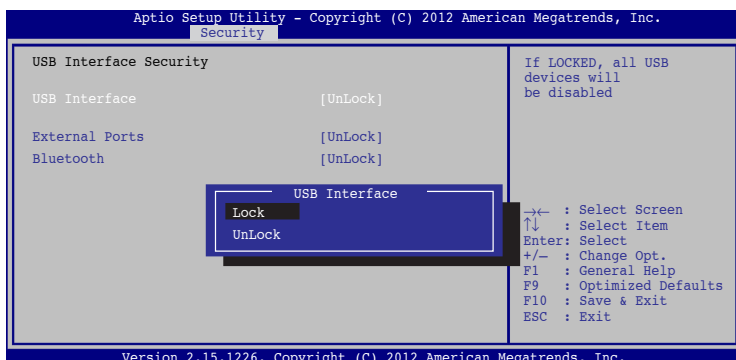
ΣΗΜΕΙΩΣΗ: Ρυθμίζοντας το **Dock device interface (Διεπαφή συσκευής σταθμού υποδοχής)** σε **Lock (Κλειδωμένο)** απενεργοποιεί τις θύρες εισόδου/ εξόδου του φορητού σταθμού υποδοχής του ASUS Transformer Book.

Για να κλειδώσετε τη διεπαφή I/O:

1. Στην οθόνη **Ασφάλεια**, επιλέξτε **Ασφάλεια Διεπαφής I/O**.
2. Επιλέξτε μία διεπαφή που θέλετε να κλειδώσετε και κάντε κλικ στο .
3. Επιλέξτε **Lock (Κλειδωμα)**.

Ασφάλεια Διεπαφής USB

Μέσω του μενού Ασφάλεια διασύνδεσης I/O, μπορείτε επίσης να προσπελάσετε την Ασφάλεια διασύνδεσης USB προκειμένου να κλειδώσετε ή να ξεκλειδώσετε θύρες και συσκευές.



Για να ξεκλειδώσετε τη διεπαφή USB:

1. Στην οθόνη **Ασφάλεια**, επιλέξτε **Ασφάλεια Διεπαφής I/O > Ασφάλεια Διεπαφής USB**.
2. Επιλέξτε μία διεπαφή που θέλετε να κλειδώσετε και κάντε κλικ στο **Κλείδωμα**.

ΣΗΜΕΙΩΣΗ: Θέτοντας τη **USB Interface (Διασύνδεση USB)** στο **Lock (Κλείδωμα)** κλειδώνει επίσης και αποκρύπτει τις **External Ports (Εξωτερικές Θύρες)** και τις υπόλοιπες συσκευές που περιλαμβάνονται στην **USB Interface Security (Ασφάλεια διασύνδεσης USB)**.

Ορισμός κύριου κωδικού πρόσβασης

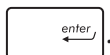
Στο μενού Ασφάλεια, μπορείτε να χρησιμοποιήσετε την επιλογή **Set Master Password (Ορισμός κύριου κωδικού πρόσβασης)** για να ρυθμίσετε την πρόσβαση στη μονάδα του σκληρού σας δίσκου μέσω κωδικού πρόσβασης.



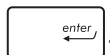
Για να ρυθμίσετε τον κωδικό πρόσβασης HDD:

1. Στην οθόνη **Ασφάλεια**, κάντε κλικ στο **Ορισμός βασικού κωδικού πρόσβασης**.

2. Πληκτρολογήστε έναν κωδικό πρόσβασης και πατήστε



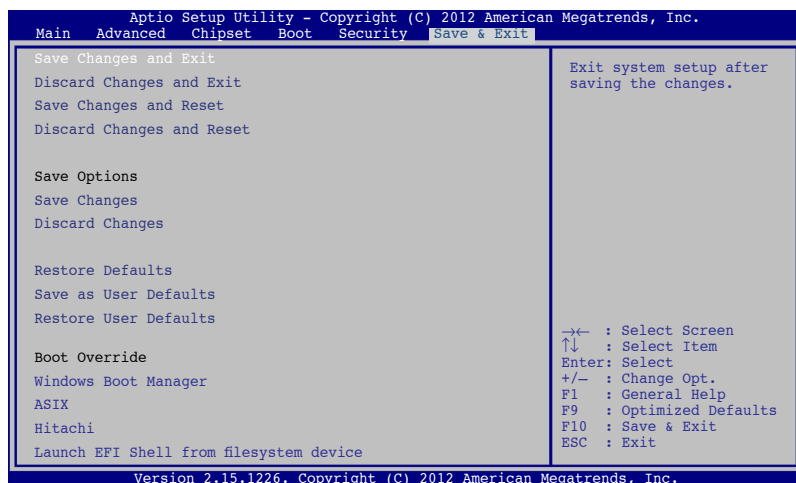
3. Πληκτρολογήστε ξανά για να επιβεβαιώσετε τον κωδικό πρόσβασης και πατήστε



4. Κάντε κλικ στο **Ορισμός κωδικού πρόσβασης** και επαναλάβετε τα προηγούμενα βήματα για να ρυθμίσετε τον κωδικό πρόσβασης.

Αποθήκευση & Έξοδος

Για να διατηρήσετε τις ρυθμίσεις διαμόρφωσης, επιλέξτε **Save Changes and Exit (Αποθήκευση αλλαγών και Έξοδος)** πριν βγείτε από το BIOS.

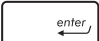


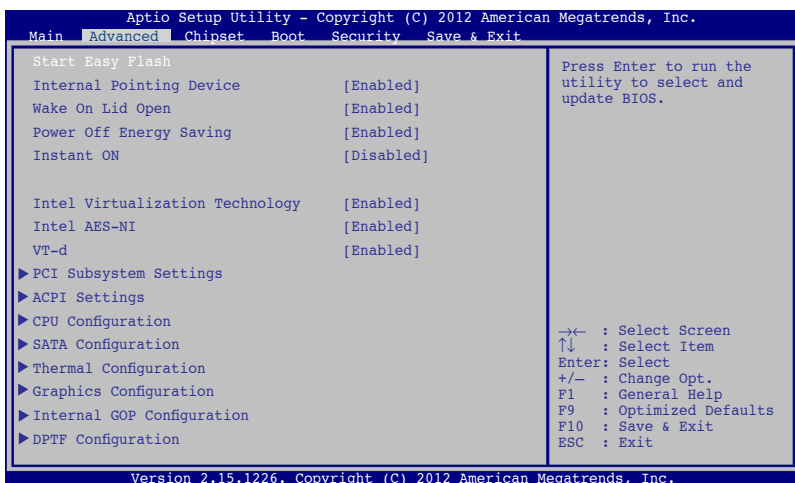
Ενημέρωση του BIOS:

1. Ελέγξτε το ακριβές μοντέλο ASUS Transformer Book κατόπιν κάντε λήψη του πιο πρόσφατου αρχείου BIOS για το μοντέλο σας από την τοποθεσία web της ASUS.
2. Αποθηκεύστε αντίγραφο του αρχείου BIOS που κάνατε λήψη σε μια μονάδα δίσκου flash.
3. Συνδέστε τη μονάδα δίσκου flash στον ASUS Transformer Book
4. Επανεκκινήστε τον ASUS Transformer Book , πιέστε κατόπιν

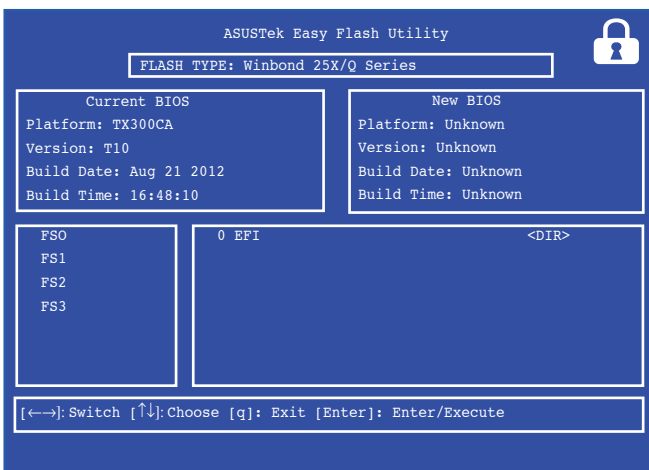


κατά τη διάρκεια του POST.

5. Από το πρόγραμμα Εγκατάστασης BIOS, κάντε κλικ στο **Advanced (Για προχωρημένους) > Start Easy Flash (Έναρξη του Easy Flash)**, κατόπιν πατήστε .




6. Βρείτε το αρχείο BIOS που κάνατε λήψη στη μονάδα δίσκου flash, πιάστε κατόπι .



7. Μετά από τη διεργασία ενημέρωσης BIOS, κάντε κλικ στο **Exit (Έξοδος) > Restore Defaults (Επαναφορά προεπιλογών)** για να επανέλθει το σύστημα στις προεπιλεγμένες ρυθμίσεις του.

Αντιμετώπιση προβλημάτων

Πιέζοντας  κατά τη διάρκεια του POST, μπορείτε να προσπελάσετε τις επιλογές αντιμετώπισης προβλημάτων των Windows® 8 που περιλαμβάνουν τα ακόλουθα:

- **Ανανέωση υπολογιστή**
- **Επαναφορά υπολογιστή**
- **Ρυθμίσεις για προχωρημένους**

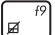
ΠΡΟΕΙΔΟΠΟΙΗΣΗ! Διασφαλίστε ότι η οθόνη αφής του ASUS Transformer Book σας είναι συνδεδεμένη στη βάση και βρίσκεται σε λειτουργία τροφοδοτικού ενώ κάνει κάποια από τις επιλογές Επίλυσης προβλημάτων.

Ανανέωση υπολογιστή

Χρησιμοποιήστε την **Refresh your PC (Ανανέωση υπολογιστή)** εάν θέλετε να ανανεώσετε το σύστημά σας χωρίς να χάσετε τα τρέχοντα αρχεία και εφαρμογές.

Για να την προσπελάσετε κατά τη διάρκεια του POST:



1. Επανεκκινήστε τον ASUS Transformer Book , πιέστε κατόπιν  κατά τη διάρκεια του POST.



2. Περιμένετε να φορτώσουν τα Windows® την οθόνη. Επιλέξτε επιλογή και μετά πατήστε **Troubleshoot (Αντιμετώπιση προβλημάτων)**.
3. Πατήστε **Refresh your PC (Ανανέωση υπολογιστή)**.
4. Στην οθόνη Ανανέωση υπολογιστή, διαβάστε τα στοιχεία κουκκίδας για να μάθετε περισσότερα για τη χρήση αυτής της επιλογής και μετά πατήστε **Next (Επόμενο)**.
5. Πατήστε το λογαριασμό που θέλετε να ανανεώσετε.
6. Πληκτρολογήστε τον κωδικό πρόσβασης του λογαριασμού σας και μετά πατήστε **Continue (Συνέχεια)**.
7. Πατήστε **Refresh (Ανανέωση)**.

ΣΗΜΑΝΤΙΚΟ! Βεβαιωθείτε ότι το ASUS Transformer Book είναι συνδεδεμένος σε μια πηγή ενέργειας πριν ανανεώσετε το σύστημά σας.

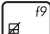
Επαναφορά υπολογιστή

ΣΗΜΑΝΤΙΚΟ! Δημιουργήστε αντίγραφα ασφαλείας για όλα τα δεδομένα σας πριν ενεργοποιήσετε αυτή την επιλογή.

Χρησιμοποιήστε την **Reset your PC (Επαναφορά υπολογιστή)** για να επαναφέρετε τον ASUS Transformer Book στις προεπιλεγμένες ρυθμίσεις.

Για να την προσπελάσετε κατά τη διάρκεια του POST:



1. Επανεκκινήστε τον ASUS Transformer Book, πιέστε κατόπιν  κατά τη διάρκεια του POST.



2. Περιμένετε να φορτώσουν τα Windows® την οθόνη. Επιλέξτε επιλογή και μετά πατήστε **Troubleshoot (Αντιμετώπιση προβλημάτων)**.
3. Πατήστε **Reset your PC (Επαναφορά υπολογιστή)**.
4. Στην οθόνη Επαναφορά υπολογιστή, διαβάστε τα στοιχεία κουκκίδας για να μάθετε περισσότερα για τη χρήση αυτής της επιλογής και μετά πατήστε **Next (Επόμενο)**.
5. Πατήστε την προτιμώμενη επιλογή επαναφοράς: **Just remove my files (Κατάργηση μόνο των αρχείων μου)** ή **Fully clean the drive (Πλήρης καθαρισμός της μονάδας δίσκου)**.
6. Πατήστε **Reset (Επαναφορά)**.

ΣΗΜΑΝΤΙΚΟ! Βεβαιωθείτε ότι το ASUS Transformer Book είναι συνδεδεμένος σε μια πηγή ενέργειας πριν ανανεώσετε το σύστημά σας.

Ρυθμίσεις για προχωρημένους

Χρησιμοποιήστε τις **Advanced options (Ρυθμίσεις για προχωρημένους)** για να εκτελέσετε πρόσθετες επιλογές αντιμετώπισης προβλημάτων στον ASUS Transformer Book

Για να την προσπελάσετε κατά τη διάρκεια του POST:



1. Επανεκκινήστε τον ASUS Transformer Book, πιέστε κατόπιν  κατά τη διάρκεια του POST.



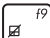
2. Περιμένετε να φορτώσουν τα Windows® την οθόνη. Επιλέξτε επιλογή και μετά πατήστε **Troubleshoot (Αντιμετώπιση προβλημάτων)**.
3. Πατήστε τις **Advanced options (Ρυθμίσεις για προχωρημένους)**.
4. Στην οθόνη Ρυθμίσεις για προχωρημένους, επιλέξτε την επιλογή αντιμετώπισης προβλημάτων που θέλετε να εκτελέσετε.
5. Ακολουθήστε τα διαδοχικά βήματα για να ολοκληρώσετε τη διαδικασία.

Χρήση Αποκατάστασης ειδώλου συστήματος

Στις **Advanced options (Ρυθμίσεις για προχωρημένους)**, μπορείτε να χρησιμοποιήσετε την **System Image Recovery (Αποκατάσταση ειδώλου συστήματος)** για να αποκαταστήσετε το σύστημά σας χρησιμοποιώντας ένα ειδικό αρχείο εικόνας.

Για να την προσπελάσετε κατά τη διάρκεια του POST:



1. Επανεκκινήστε τον ASUS Transformer Book, πιέστε κατόπιν  κατά τη διάρκεια του POST.



2. Περιμένετε να φορτώσουν τα Windows® την οθόνη. Επιλέξτε επιλογή και μετά πατήστε **Troubleshoot (Αντιμετώπιση προβλημάτων)**.
3. Πατήστε τις **Advanced options (Ρυθμίσεις για προχωρημένους)**.

4. Στην οθόνη Ρυθμίσεις για προχωρημένους, επιλέξτε την **System Image Recovery (Αποκατάσταση ειδώλου συστήματος)**.
5. Επιλέξτε ένα λογαριασμό που θέλετε να αποκαταστήσετε χρησιμοποιώντας ένα αρχείο ειδώλου συστήματος.
6. Πληκτρολογήστε τον κωδικό πρόσβασης του λογαριασμού σας και μετά πατήστε **Continue (Συνέχεια)**.
7. Επιλέξτε το **Use the latest available system image (recommended) (Χρήση του πιο πρόσφατου διαθέσιμου ειδώλου συστήματος (συνιστάται))** και στη συνέχεια πατήστε **Next (Επόμενο)**. Μπορείτε επίσης να επιλέξετε **Select a system image (Επιλογή ειδώλου συστήματος)**, εάν το είδωλο συστήματος είναι σε μια εξωτερική συσκευή ή DVD.
8. Ακολουθήστε τα διαδοχικά βήματα για να ολοκληρώσετε τη διαδικασία αποκατάστασης ειδώλου συστήματος.

ΣΗΜΕΙΩΣΗ: Συνιστάται έντονα να κρατάτε τακτικά αντίγραφα ασφαλείας του συστήματός σας για την αποτροπή απώλειας δεδομένων σε περίπτωση που το ASUS Transformer Book σταματήσει να λειτουργεί.

Παραρτήματα

Πληροφορίες για τη μονάδα DVD-ROM (σε επιλεγμένα μοντέλα)

Η μονάδα DVD-ROM σας δίνει επίσης τη δυνατότητα να προβάλλετε και να δημιουργήσετε τα CD και τα DVD σας. Μπορείτε να αγοράσετε ένα προαιρετικό λογισμικό προβολής DVD για να προβληθούν τίτλοι DVD.

Τοπικές Πληροφορίες Αναπαραγωγής

Η αναπαραγωγή ταινιών DVD απαιτεί την αποκωδικοποίηση βίντεο MPEG2, ψηφιακού ήχου AC3 και αποκρυπτογράφηση περιεχομένου με προστασία CSS. Το CSS (πολλές φορές αναφέρεται ως προστασία από κλοπή) είναι το όνομα που δίνεται στο σχήμα προστασίας περιεχομένου και έχει υιοθετηθεί από τη βιομηχανία παραγωγής ταινιών για να καλύψει την ανάγκη προστασίας έναντι παράνομης αντιγραφής περιεχομένου.

Παρόλο που οι σχεδιαστικοί κανόνες που επιβάλλονται από τους χορηγούς αδειών CSS είναι πολλοί, οι πιο σημαντικοί κανόνες είναι αυτοί που αφορούν τον περιορισμό της αναπαραγωγής τοπικού περιεχομένου. Για την κυκλοφορία γεωγραφικά προσαρμοσμένων ταινιών, οι ταινίες DVD διατίθενται σε συγκεκριμένες γεωγραφικές περιοχές όπως καθορίζεται παρακάτω στο “Καθορισμός Περιοχών”. Οι νόμοι προστασίας πνευματικών δικαιωμάτων απαιτούν όλες οι ταινίες DVD να περιορίζονται σε μια συγκεκριμένη περιοχή (συνήθως με κωδικό της περιοχής στην οποία πωλούνται). Ενώ οι ταινίες DVD μπορεί να διατίθενται για πολλές περιοχές, οι σχεδιαστικοί κανόνες CSS απαιτούν ότι οποιοδήποτε σύστημα κατάλληλο να αναπαράγει περιεχόμενο κρυπτογραφημένο κατά CSS πρέπει να μπορεί να αναπαράγει μόνο σε μια περιοχή.

ΣΗΜΑΝΤΙΚΟ! Η ρύθμιση περιοχής μπορεί να τροποποιηθεί έως πέντε φορές με το λογισμικό αναπαραγωγής, στη συνέχεια μπορεί να αναπαράγει τις ταινίες DVD μόνο με την τελευταία ρύθμιση περιοχής. Η αλλαγή του κωδικού περιοχής μετά από αυτό θα απαιτήσει εργοστασιακή επαναφορά που δεν καλύπτεται από την εγγύηση. Αν είναι επιθυμητή η επαναφορά, τα κόστη μεταφοράς και επαναφοράς καλύπτονται από τον χρήστη.

Καθορισμός Περιοχών

Περιοχή 1

Καναδάς, ΗΠΑ, Εδάφη ΗΠΑ

Περιοχή 2

Τσεχία, Αίγυπτος, Φινλανδία, Γαλλία, Γερμανία, Χώρες του Κόλπου, Ουγγαρία, Ισλανδία, Ιράν, Ιράκ, Ιρλανδία, Ιταλία, Ιαπωνία, Κάτω Χώρες, Νορβηγία, Πολωνία, Πορτογαλία, Σαουδική Αραβία, Σκωτία, Νότια Αφρική, Ισπανία, Σουηδία, Ελβετία, Συρία, Τουρκία, ΗΒ, Ελλάδα, Δημοκρατίες της πρώην Γιουγκοσλαβίας, Σλοβακία

Περιοχή 3

Μπούρμα, Ινδονησία, Νότια Κορέα, Μαλαισία, Φιλιππίνες, Σιγκαπούρη, Ταϊβάν, Ταϋλάνδη, Βιετνάμ

Περιοχή 4

Αυστραλία, Καραϊβική (εκτός από εδάφη ΗΠΑ), Κεντρική Αμερική, Νέα Ζηλανδία, Νησιά του Ειρηνικού, Νότια Αμερική

Περιοχή 5

Κράτη CIS, Ινδία, Πακιστάν, Υπόλοιπη Αφρική, Ρωσία, Βόρεια Κορέα

Περιοχή 6

Κίνα

Πληροφορίες μονάδας Blu-ray ROM (σε επιλεγμένα μοντέλα)

Η Μονάδα Blu-ray ROM σας δίνει τη δυνατότητα να προβάλλετε βίντεο υψηλής ανάλυσης (HD) και άλλες μορφές αρχείου δίσκων όπως DVD και CD.

Ορισμοί Περιοχής

Περιοχή Α

Χώρες της Βόρειας, Κεντρικής και Νότιας Αμερικής και οι επικράτειές τους. Ταϊβάν, Χονγκ Κονγκ, Μακάο, Ιαπωνία, Κορέα (Νότια και Βόρεια), χώρες της Νοτιο-ανατολικής Ασίας και οι επικράτειές τους.

Περιοχή Β

Ευρωπαϊκές, Αφρικανικές χώρες και χώρες της Νοτιοδυτικής Ασίας και οι επικράτειές τους. Αυστραλία και Νέα Ζηλανδία.

Περιοχή Γ

Χώρες της Κεντρικής, Νότιας Ασίας, χώρες της Ανατολικής Ευρώπης και οι επικράτειές τους. Κίνα και Μογγολία.

ΣΗΜΕΙΩΣΗ: Ανατρέξτε στον ιστότοπο Δίσκων Blu-ray στη διεύθυνση www.blu-raydisc.com/en/Technical/FAQs/Blu-rayDiscforVideo.aspx για περισσότερες λεπτομέρειες.

Συμβατότητα εσωτερικού μόντεμ

Το ASUS Transformer Book με μοντέλο εσωτερικού μόντεμ είναι συμβατός με τα JATE (Ιαπωνία), FCC (Η.Π.Α., Καναδάς, Κορέα, Ταϊβάν) και CTR21. Το εσωτερικό μόντεμ έχει εγκριθεί σύμφωνα με την Απόφαση του Συμβουλίου 98/482/ΕΚ για πανευρωπαϊκή μονή σύνδεση τερματικών με δημόσιο τηλεφωνικό δίκτυο Μεταγωγής (PSTN):. Ωστόσο, λόγω των διαφορών ανάμεσα στα ξεχωριστά PSTN που υπάρχουν σε διάφορες χώρες, η έγκριση, αυτή καθ' εαυτή, δεν σας παρέχει άνευ όρων εξασφάλιση της επιτυχημένης λειτουργίας σε κάθε σημείο τερματικού του δικτύου PSTN. Σε περίπτωση προβλημάτων θα πρέπει να επικοινωνήσετε με τον προμηθευτή του εξοπλισμού σας αμέσως.

Επισκόπηση

Στις 4 Αυγούστου 1998, δημοσιεύτηκε η Απόφαση του Ευρωπαϊκού Συμβουλίου σχετικά με το CTR 21 στην Επίσημη Εφημερίδα των Ευρωπαϊκών Κοινοτήτων. Το CTR 21 ισχύει για όλους τους μη φωνητικούς τερματικούς εξοπλισμούς με κλήση DTMF-οι οποίοι προορίζονται για σύνδεση με το αναλογικό PSTN (Δημόσιο Τηλεφωνικό Δίκτυο Μεταγωγής).

Το CTR 21 (Κοινός Τεχνικός Κανονισμός) για τις απαιτήσεις προσάρτησης για τη σύνδεση με αναλογικά δημόσια τηλεφωνικά δίκτυα μεταγωγής τερματικού εξοπλισμού (με εξαίρεση τον τερματικό εξοπλισμό που υποστηρίζει την υπηρεσία φωνητικής τηλεφωνίας που δικαιολογεί την περίπτωση υπηρεσίας) στην οποία η διευθυνσιοδότηση δικτύου, αν παρέχεται, γίνεται μέσω σηματοδοσίας πολυσυχνότητας διπλού τόνου (DTMF)

Δήλωση συμβατότητας δικτύου

Η δήλωση πρέπει να γίνει από τον κατασκευαστή στον Κοινοποιημένο Φορέα και τον πωλητή: "Στη δήλωση αυτή θα υποδεικνύεται ότι τα δίκτυα με τα οποία έχει σχεδιαστεί ο εξοπλισμός να λειτουργεί και οποιοδήποτε κοινοποιημένο δίκτυο με το οποίο μπορεί να αντιμετωπίσει δυσκολίες ο εξοπλισμός στη διασυνεργασία τους.

Δήλωση συμβατότητας δικτύου

Η δήλωση πρέπει να γίνει από τον κατασκευαστή στον χρήστη: "Στη δήλωση αυτή θα υποδεικνύεται ότι τα δίκτυα με τα οποία έχει σχεδιαστεί ο εξοπλισμός να λειτουργεί και οποιοδήποτε κοινοποιημένο δίκτυο με το οποίο μπορεί να αντιμετωπίσει δυσκολίες ο εξοπλισμός στη διασυνεργασία τους. Ο κατασκευαστής θα συσχετίσει επίσης μία δήλωση με σκοπό να διευκρινίσει σε ποια σημεία η συμβατότητα του δικτύου εξαρτάται από φυσικές ρυθμίσεις και ρυθμίσεις διακόπτη λογισμικού. Θα συμβουλευτεί επίσης τον χρήστη για να επικοινωνήσει με τον πωλητή, εάν θέλει να χρησιμοποιήσει τον εξοπλισμό σε άλλο δίκτυο."

Μέχρι στιγμής, ο Κοινοποιημένος Φορέας του CETECOM εξέδωσε διάφορες πανευρωπαϊκές εγκρίσεις που χρησιμοποιούν το CTR 21. Τα αποτελέσματα είναι τα πρώτα μόντεμ της Ευρώπης που δεν χρειάζονται κανονιστικές εγκρίσεις σε κάθε ευρωπαϊκή χώρα.

Μη φωνητικός εξοπλισμός

Η απάντηση σε μηχανήματα και τηλέφωνα ανοιχτής ακρόασης μπορούν να επιλεγθούν και ως μόντεμ, μηχανήματα φαξ, συσκευές αυτόματης κλήσης και συστήματα συναγερμού. Περιλαμβάνεται εξοπλισμός στον οποίο η ποιότητα λόγου από άκρο εις άκρο ελέγχεται από τους κανονισμούς (π.χ. τηλέφωνα χειροσυσκευής και σε ορισμένες χώρες και ασύρματα τηλέφωνα).

Σε αυτό τον πίνακα εμφανίζονται οι χώρες που περιλαμβάνονται αυτή τη στιγμή στο πρότυπο CTR21.

<u>Χώρα</u>	<u>Εφαρμόζεται</u>	<u>Περισσότερες δοκιμές</u>
Αυστρία ¹	Ναι	Όχι
Βέλγιο	Ναι	Όχι
Δημοκρατία της Τσεχίας	Όχι	Δεν ισχύει
Δανία ¹	Ναι	Ναι
Φινλανδία	Ναι	Όχι
Γαλλία	Ναι	Όχι
Γερμανία	Ναι	Όχι
Ελλάδα	Ναι	Όχι
Ουγγαρία	Όχι	Δεν ισχύει
Ισλανδία	Ναι	Όχι
Ιρλανδία	Ναι	Όχι
Ιταλία	Ακόμα εκκρεμεί	Ακόμα εκκρεμεί
Ισραήλ	Όχι	Όχι
Λίχτενσταϊν	Ναι	Όχι
Λουξεμβούργο	Ναι	Όχι
Κάτω Χώρες ¹	Ναι	Ναι
Νορβηγία	Ναι	Όχι
Πολωνία	Όχι	Δεν ισχύει
Πορτογαλία	Όχι	Δεν ισχύει
Ισπανία	Όχι	Δεν ισχύει
Σουηδία	Ναι	Όχι
Ελβετία	Ναι	Όχι
Ηνωμένο Βασίλειο	Ναι	Όχι

Αυτές οι πληροφορίες αντιγράφηκαν από το CETECOM και παρέχονται χωρίς ευθύνη. Για ενημερώσεις σε αυτό τον πίνακα, μπορείτε να επισκευτείτε τη διεύθυνση http://www.cetecom.de/technologies/ctr_21.html

1 Οι Εθνικές απαιτήσεις θα ισχύουν μόνον εάν ο εξοπλισμός μπορεί να χρησιμοποιήσει την παλμική κλήση (οι κατασκευαστές μπορούν να δηλώσουν στον οδηγό χρήσης ότι ο εξοπλισμός προορίζεται μόνον για να υποστηρίξει το σήμα DTMF, το οποίο θα μπορούσε να καταστήσει τυχόν επιπρόσθετη δοκιμή περιττή).

Στις Κάτω Χώρες, απαιτούνται επιπρόσθετες δοκιμές για εγκαταστάσεις σύνδεσης σειράς και ID καλούντος.

Επίσημανση της Ομοσπονδιακής Επιτροπής Επικοινωνιών (FCC)

Η παρούσα συσκευή πληροί τους όρους σύμφωνα με το τμήμα 15 του κανονισμού FCC. Η λειτουργία υπόκειται στις εξής δύο συνθήκες:

- Η συσκευή αυτή δεν θα προκαλέσει παρεμβολές.
- Η συσκευή αυτή πρέπει να αποδέχεται παρεμβολές, συμπεριλαμβανομένων των παρεμβολών που μπορούν να προκαλέσουν μη επιθυμητές λειτουργίες.

Η συσκευή αυτή έχει ελεγχθεί και έχει διαπιστωθεί ότι πληροί τους περιοριστικούς όρους για ψηφιακές συσκευές κατηγορίας Β, σύμφωνα με το τμήμα 15 του κανονισμού FCC. Οι περιορισμοί αυτοί αποσκοπούν στην παροχή εύλογης προστασίας έναντι επιβλαβών παρεμβολών σε κατοικημένες περιοχές. Η συσκευή αυτή παράγει, χρησιμοποιεί και μπορεί να εκπέμψει ενέργεια ραδιοσυχνότητας και εάν δεν εγκατασταθεί και χρησιμοποιηθεί σύμφωνα με τις οδηγίες, μπορεί να προκαλέσει παρεμβολές στις ραδιοεπικοινωνίες. Ωστόσο, δεν παρέχεται εγγύηση για το ότι δεν θα υπάρξουν παρεμβολές σε συγκεκριμένες εγκαταστάσεις. Εάν η συσκευή αυτή προκαλέσει παρεμβολές στο σήμα της τηλεόρασης ή του ραδιόφωνου, γεγονός που μπορεί να διαπιστωθεί ενεργοποιώντας και ύστερα απενεργοποιώντας τον εξοπλισμό, ο χρήστης οφείλει να αποκαταστήσει την παρεμβολή, με κάποιον από τους εξής τρόπους:

- Ρυθμίζοντας ή τοποθετώντας την κεραία λήψης σε άλλη θέση.
- Αυξάνοντας την απόσταση μεταξύ της συσκευής και του τηλεοπτικού ή ραδιοφωνικού δέκτη.
- Συνδέοντας τη συσκευή σε πρίζα διαφορετικού κυκλώματος από εκείνο στο οποίο είναι συνδεδεμένος ο τηλεοπτικός ή ο ραδιοφωνικός δέκτης.
- Ζητώντας συμβουλές από τον αντιπρόσωπο ή από έμπειρο τεχνικό ραδιόφωνων και τηλεόρασης.

ΠΡΟΕΙΔΟΠΟΙΗΣΗ! Απαιτείται η χρήση καλωδίου θωρακισμένου τύπου ώστε να ικανοποιούνται τα όρια εκπομπών κατά FCC και να προληφθούν παρεμβολές σε κοντινές ραδιοφωνικές ή τηλεοπτικές λήψεις. Είναι σημαντικό να χρησιμοποιείται μόνο το παρεχόμενο καλώδιο ρεύματος. Να χρησιμοποιείτε μόνο θωρακισμένα καλώδια για να συνδέετε συσκευές εισόδου/εξόδου στην παρούσα συσκευή. Λάβετε υπόψη ότι αλλαγές ή τροποποιήσεις που δεν εγκρίνονται ρητά από τον κατασκευαστή για συμμόρφωση μπορεί να ακυρώσουν το δικαίωμα του χρήστη να χρησιμοποιεί το προϊόν αυτό.

(Ανατύπωση από τον Κώδικα Ομοσπονδιακών Κανονισμών #47, part 15.193, 1993. Washington DC: Office of the Federal Register, National Archives and Records Administration, U.S. Government Printing Office.)

Επισήμανση Προφύλαξης από Έκθεση σε Ραδιοσυχνότητες (RF) της FCC

ΠΡΟΕΙΔΟΠΟΙΗΣΗ! Οποιοσδήποτε αλλαγές ή τροποποιήσεις που δεν εγκρίνονται ρητά από τον κατασκευαστή για συμμόρφωση μπορεί να ακυρώσουν το δικαίωμα του χρήστη να χρησιμοποιεί το προϊόν αυτό. «Η ASUS δηλώνει ότι η παρούσα συσκευή περιορίζεται για χρήση στα Κανάλια από 1 έως 11 στη συχνότητα 2,4GHz μέσω συγκεκριμένου υλικολογισμικού που ελέγχεται στις ΗΠΑ».

Ο παρόν εξοπλισμός συμμορφώνεται με τα όρια έκθεσης σε ακτινοβολία FCC που έχουν διατυπωθεί για μη ελεγχόμενο περιβάλλον. Για να διατηρήσετε τη συμμόρφωση με τα όρια έκθεσης σε ακτινοβολία FCC RF, αποφύγετε την άμεση επαφή με την κεραία εκπομπής κατά τη διάρκεια της εκπομπής. Οι τελικοί χρήστες πρέπει να ακολουθούν τις συγκεκριμένες οδηγίες που ικανοποιούν τις απαιτήσεις έκθεσης σε RF.

Δήλωση Συμμόρφωσης (Οδηγία R&TTE 1999/5/EC)

Τα ακόλουθα ολοκληρώθηκαν και θεωρήθηκαν συναφή και επαρκή:

- Βασικές απαιτήσεις ως αναφέρονται στο [Άρθρο 3]
- Προδιαγραφές προστασίας της υγείας και της ασφάλειας ως αναφέρονται στο [Άρθρο 3.1α]
- Δοκιμές ηλεκτρικής ασφάλειας σύμφωνα με το [EN 60950]
- Προδιαγραφές προστασίας ηλεκτρομαγνητικής συμβατότητας ως αναφέρονται στο [Άρθρο 3.1β]
- Δοκιμές ηλεκτρομαγνητικής συμβατότητας σύμφωνα με το [EN 301 489-1] & [EN 301 489-17]
- Σωστή χρήση του ραδιο-φάσματος ως αναφέρεται στο [Άρθρο 3.2]
- Ραδιο-δοκιμές σύμφωνα με το πρότυπο [EN 300 328-2]

Σήμανση CE



Σήμανση CE για συσκευές χωρίς ασύρματο τοπικό δίκτυο/ Bluetooth

Η έκδοση αυτής της συσκευής που αποστέλλεται από το εργοστάσιο συμμορφώνεται με τις απαιτήσεις των οδηγιών της ΕΕ 2004/108/ΕΚ “Ηλεκτρομαγνητική συμβατότητα” και 2006/95/ΕΚ “Οδηγία χαμηλής τάσης”.



Σήμανση CE για συσκευές με ασύρματο τοπικό δίκτυο/ Bluetooth

Αυτή η συσκευή συμμορφώνεται με τις απαιτήσεις της οδηγίας 1999/5/ΕΕ του Ευρωκοινοβουλίου και της επιτροπής με ημερομηνία 9 Μαρτίου, 1999 που αφορά στις συσκευές ραδιοφώνου και τηλεπικοινωνιών και αμοιβαία αναγνώρισης συμμόρφωσης.

Δήλωση Έκθεσης σε Ακτινοβολία IC για τον Καναδά

Ο παρόν εξοπλισμός συμμορφώνεται με τα όρια έκθεσης σε ακτινοβολία IC που έχουν διατυπωθεί για μη ελεγχόμενο περιβάλλον. Για να διατηρήσετε τη συμμόρφωση με τα όρια έκθεσης σε ακτινοβολία IC, αποφύγετε την άμεση επαφή με την κεραία εκπομπής κατά τη διάρκεια της εκπομπής. Οι τελικοί χρήστες πρέπει να ακολουθούν τις συγκεκριμένες οδηγίες που ικανοποιούν τις απαιτήσεις έκθεσης σε RF.

Η λειτουργία υπόκειται στις ακόλουθες δύο συνθήκες:

- Η συσκευή αυτή δεν θα προκαλέσει παρεμβολές και
- Η συσκευή αυτή πρέπει να αποδέχεται παρεμβολές, συμπεριλαμβανομένων των παρεμβολών που μπορούν να προκαλέσουν μη επιθυμητές λειτουργίες στη συσκευή.

Για την πρόληψη παρεμβολών ραδιοσυχνότητας σε αδειοδοτημένη υπηρεσία (π.χ. κινητά δορυφορικά συστήματα σε κοντινά κανάλια) η παρούσα συσκευή προορίζεται για χρήση σε εσωτερικούς χώρους και μακριά από παράθυρα για να παρέχει μέγιστη θωράκιση. Εξοπλισμός (ή η κεραία εκπομπής) που εγκαθίσταται σε εξωτερικό χώρο υπόκειται σε αδειοδότηση.

Αυτή η συσκευή συμμορφώνεται με το/τα Βιομηχανικό(ά) Πρότυπο(α) RSS του Καναδά με εξαίρεση την άδεια.

Κανάλια Ασύρματης Λειτουργίας σε Διαφορετικές Χώρες

N. America	2.412-2.462 GHz	Ch01 through CH11
Japan	2.412-2.484 GHz	Ch01 through Ch14
Europe ETSI	2.412-2.472 GHz	Ch01 through Ch13

Ζώνες Ασύρματων Συχνοτήτων μόνο για τη Γαλλία

Μερικές περιοχές της Γαλλίας διαθέτουν περιορισμένη ζώνη συχνοτήτων. Η μέγιστη επιτρεπόμενη ισχύς σε εσωτερικό χώρο στη χειρότερη περίπτωση είναι:

- 10mW για ολόκληρη τη ζώνη 2,4 GHz (2400 MHz–2483,5 MHz)
- 100mW για συχνότητες μεταξύ 2446,5 MHz και 2483,5 MHz

ΣΗΜΕΙΩΣΗ: Τα Κανάλια από 10 έως 13 λειτουργούν αποκλειστικά στη ζώνη από 2446,6 MHz έως 2483,5 MHz.

Υπάρχουν μερικές πιθανότητες για εξωτερική χρήση: Σε ιδιωτική ιδιοκτησία ή σε ιδιωτικό χώρο δημόσιων προσώπων, η χρήση υπόκειται σε προκαταρκτική εξουσιοδότηση από το Υπουργείο Άμυνας, με μέγιστη επιτρεπόμενη ισχύ τα 100mW στη ζώνη 2446,5–2483,5 MHz. Η χρήση σε εξωτερικό χώρο δημόσιου χώρου δεν επιτρέπεται.

Στις υπηρεσίες που αναφέρονται στη συνέχεια, για ολόκληρη τη ζώνη των 2,4 GHz:

- Η μέγιστη επιτρεπόμενη ισχύς σε εσωτερικό χώρο είναι 100mW
- Η μέγιστη επιτρεπόμενη ισχύς σε εξωτερικό χώρο είναι 10mW

Υπηρεσίες στις οποίες η χρήση της ζώνης 2400–2483,5 MHz επιτρέπεται με EIRP μικρότερο από 100mW στο εσωτερικό και μικρότερο από 10mW στο εξωτερικό:

01 Ain	02 Aisne	03 Allier
05 Hautes Alpes	08 Ardennes	09 Ariège
11 Aude	12 Aveyron	16 Charente
24 Dordogne	25 Doubs	26 Drôme
32 Gers	36 Indre	37 Indre et Loire
41 Loir et Cher	45 Loiret	50 Manche
55 Meuse	58 Nièvre	59 Nord
60 Oise	61 Orne	63 Puy du Dôme
64 Pyrénées Atlantique	66 Pyrénées Orientales	67 Bas Rhin
68 Haut Rhin	70 Haute Saône	71 Saône et Loire
75 Paris	82 Tarn et Garonne	84 Vaucluse
88 Vosges	89 Yonne	90 Territoire de Belfort
94 Val de Marne		

Η απαίτηση αυτή πιθανόν να αλλάζει με την πάροδο του χρόνου, επιτρέποντάς σας τη χρήση της ασύρματης LAN κάρτας σας σε περισσότερες περιοχές της Γαλλίας. Ελέγξτε με το ART για την πιο πρόσφατη πληροφορία (www.artcf.fr)

ΣΗΜΕΙΩΣΗ: Η κάρτα σας WLAN εκπέμπει λιγότερο από 100mW, αλλά περισσότερα 10mW.

Υποδείξεις Ασφάλειας UL

Απαιτείται για εξοπλισμό τηλεπικοινωνιών (τηλεφωνίας) κατά UL 1459 που προορίζεται για ηλεκτρολογική σύνδεση σε τηλεπικοινωνιακό δίκτυο με λειτουργική τάση ως προς τη γείωση που δεν υπερβαίνει τα 200V peak, 300V peak-to-peak, και 105V rms, και εγκατάσταση ή χρήση σύμφωνα με τον Εθνικό Ηλεκτρολογικό Κώδικα (NFPA 70).

Όταν χρησιμοποιείτε το μόντεμ του ASUS Transformer Book, πρέπει πάντα να τηρείτε βασικές προφυλάξεις ασφάλειας για να μειώσετε τον κίνδυνο πυρκαγιάς, ηλεκτροσόκ και ανθρώπινου τραυματισμού, συμπεριλαμβανομένων των ακόλουθων:

- Μην χρησιμοποιείτε το ASUS Transformer Book κοντά σε νερό, π.χ. κοντά σε μπανιέρα, λεκάνη πλυσίματος, νεροχύτη κουζίνας ή πλυντήριο, πάνω σε υγρή βάση ή κοντά σε πισίνα.
- Μην χρησιμοποιείτε το ASUS Transformer Book κατά τη διάρκεια ηλεκτρικής καταιγίδας. Μπορεί να υπάρχει κίνδυνος ηλεκτροσόκ από τους κεραυνούς.
- Μην χρησιμοποιείτε το ASUS Transformer Book κοντά σε διαρροή αερίου.

Απαιτείται για κάλυψη κατά UL 1642 μπαταριών λιθίου που χρησιμοποιούνται ως κύριες (μη επαναφορτιζόμενες) και δευτερεύουσες (επαναφορτιζόμενες) ως πηγή ισχύος σε προϊόντα. Οι μπαταρίες αυτές περιέχουν μεταλλικό λίθιο, ή κράμα λιθίου, ή ιόντα λιθίου, και μπορεί να αποτελούνται από έναν και μόνο ηλεκτροχημικό συσσωρευτή ή δύο ή περισσότερους συνδεδεμένους σειριακά, παράλληλα ή και τα δύο, που μετατρέπουν χημική ενέργεια σε ηλεκτρική μέσω μιας μη αντιστρέψιμης ή αντιστρέψιμης χημικής αντίδρασης.

- Μην απορρίπτετε τον συσσωρευτή μπαταρίας του ASUS Transformer Book σε φωτιά, γιατί μπορεί να προκληθεί έκρηξη. Ελέγξτε τους τοπικούς κανονισμούς για πιθανές οδηγίες απόσυρσης ειδικών απορριμμάτων για μείωση κινδύνων ανθρώπινων τραυματισμών λόγω πυρκαγιάς ή έκρηξης.
- Μην χρησιμοποιείτε προσαρμογείς ρεύματος ή μπαταρίες από άλλες συσκευές για μείωση κινδύνων ανθρώπινων τραυματισμών λόγω πυρκαγιάς ή έκρηξης. Να χρησιμοποιείτε προσαρμογείς ρεύματος πιστοποιημένους κατά UL που παρέχονται από τον κατασκευαστή ή από εξουσιοδοτημένους μεταπωλητές.

Απαιτήσεις Ασφάλειας Ρεύματος

Προϊόντα με ονομαστικό ρεύμα έως 6A και βάρος πάνω από 3 Κιλά πρέπει να χρησιμοποιούν εγκεκριμένα καλώδια ρεύματος μεγαλύτερα ή ίσα με: H05VV-F, 3G, 0,75mm² or H05VV-F, 2G, 0,75mm².

Ειδοποιήσεις για την κάρτα τηλεόρασης

Σημείωση για τον τεχνικό εγκατάστασης του συστήματος CATV— Το σύστημα διανομής καλωδίου πρέπει να είναι γειωμένο σύμφωνα με το πρότυπο ANSI/NFPA 70, του Εθνικού Ηλεκτρολογικού Κώδικα (NEC), και ειδικότερα σύμφωνα με την Ενότητα 820.93, Γείωση της εξωτερικής αγωγίμης θωράκισης ομοαξονικού καλωδίου – η εγκατάσταση πρέπει να περιλαμβάνει γείωση της θωράκισης του ομοαξονικού καλωδίου στη γείωση της εισόδου του κτηρίου.

Γνωστοποιήσεις REACH

Παρέχουμε συμβατότητα με τους κανονισμούς REACH (Registration, Evaluation, Authorization, and Restriction of Chemicals (Καταχώρηση, Αξιολόγηση, Έγκριση και Απαγόρευση χημικών ουσιών)) και ως εκ τούτου δημοσιεύουμε τις χημικές ουσίες που χρησιμοποιούνται στα προϊόντα μας στον ιστότοπο της ASUS REACH στη διεύθυνση HYPERLINK <http://csr.asus.com/english/REACH.htm>.

Υποδείξεις που αφορούν μπαταρίες ιόντων λιθίου για τις Βόρειες Χώρες

CAUTION! Danger of explosion if battery is incorrectly replaced. Replace only with the same or equivalent type recommended by the manufacturer. Dispose of used batteries according to the manufacturer's instructions. (English)

ATTENZIONE! Rischio di esplosione della batteria se sostituita in modo errato. Sostituire la batteria con un una di tipo uguale o equivalente consigliata dalla fabbrica. Non disperdere le batterie nell'ambiente. (Italian)

VORSICHT! Explosionsgefahr bei unsachgemäßen Austausch der Batterie. Ersatz nur durch denselben oder einem vom Hersteller empfohlenem ähnlichen Typ. Entsorgung gebrauchter Batterien nach Angaben des Herstellers. (German)

ADVARSEL! Lithiumbatteri - Eksplosionsfare ved fejlagtig håndtering. Udskiftning må kun ske med batteri af samme fabrikat og type. Levér det brugte batteri tilbage til leverandøren. (Danish)

WARNING! Explosionsfara vid felaktigt batteribyte. Använd samma batterityp eller en ekvivalent typ som rekommenderas av apparattillverkaren. Kassera använt batteri enligt fabrikantens instruktion. (Swedish)

VAROITUS! Paristo voi räjähtää, jos se on virheellisesti asennettu. Vaihda paristo ainoastaan laitevalmistajan suositteluun tyypin. Hävitä käytetty paristo valmistajan ohjeiden mukaisesti. (Finnish)

ATTENTION! Il y a danger d'explosion s'il y a remplacement incorrect de la batterie. Remplacer uniquement avec une batterie du même type ou d'un type équivalent recommandé par le constructeur. Mettre au rebut les batteries usagées conformément aux instructions du fabricant. (French)

ADVARSEL! Eksplosjonsfare ved feilaktig skifte av batteri. Benytt samme batteritype eller en tilsvarende type anbefalt av apparatfabrikanten. Brukte batterier kasseres i henhold til fabrikantens instruksjoner. (Norwegian)

標準品以外の使用は、危険の元になります。交換品を使用する場合、製造者に指定されるものを使って下さい。製造者の指示に従って処理して下さい。(Japanese)

ВНИМАНИЕ! При замене аккумулятора на аккумулятор иного типа возможно его возгорание. Утилизируйте аккумулятор в соответствии с инструкциями производителя. (Russian)

Πληροφορίες Ασφάλειας Μονάδας Οπτικού Δίσκου

Πληροφορίες Ασφάλειας Λέιζερ

Προειδοποίηση ασφαλείας της Μονάδας δίσκου CD-ROM

ΠΡΟΪΟΝ ΛΕΪΖΕΡ ΚΑΤΗΓΟΡΙΑΣ 1

ΠΡΟΕΙΔΟΠΟΙΗΣΗ! Για να αποτραπεί η έκθεση στο λέιζερ της οπτικής μονάδας, μην επιχειρήσετε να αποσυναρμολογήσετε ή να διορθώσετε την οπτική μονάδα μόνοι σας. Για την ασφάλειά σας, επικοινωνήστε με έναν επαγγελματία τεχνικό για βοήθεια.

Υπόδειξη για το Σέρβις

ΠΡΟΕΙΔΟΠΟΙΗΣΗ! ΑΟΡΑΤΗ ΑΚΤΙΝΟΒΟΛΙΑ ΛΕΪΖΕΡ ΚΑΤΑ ΤΟ ΑΝΟΙΓΜΑ. ΜΗΝ ΚΟΙΤΑΤΕ ΕΠΙΜΟΝΑ ΤΗ ΔΕΣΜΗ Ή ΚΟΙΤΑΤΕ ΑΠΕΥΘΕΙΑΣ ΜΕ ΟΠΤΙΚΑ ΜΕΣΑ.

Κανονισμοί CDRH

Το Κέντρο Συσκευών και Ακτινολογικής Υγείας (Center for Devices and Radiological Health –CDRH) του Αμερικάνικου Οργανισμού Τροφίμων και Φαρμάκων (U.S. Food and Drug Administration) εφάρμοσε κανονισμούς για τα προϊόντα λέιζερ στις 2 Αυγούστου 1976. Οι κανονισμοί αυτοί εφαρμόζονται σε προϊόντα λέιζερ που κατασκευάζονται από την 1 Αυγούστου 1976. Η συμμόρφωση με τους κανονισμούς αυτούς είναι υποχρεωτική για προϊόντα που πωλούνται στις Ηνωμένες Πολιτείες.

ΠΡΟΕΙΔΟΠΟΙΗΣΗ! Χειρισμοί, ρυθμίσεις ή διεργασίες άλλες από αυτές που περιγράφονται στο παρόν εγχειρίδιο χρήστη ή στο εγχειρίδιο εγκατάστασης του προϊόντος λέιζερ μπορεί να έχουν ως αποτέλεσμα την επικίνδυνη έκθεση σε ακτίνες λέιζερ.

Υπόδειξη Προϊόντος της Macrovision Corporation

Το παρόν προϊόν περιέχει τεχνολογία προστατευόμενου δικαιώματος πνευματικής ιδιοκτησίας που προστατεύεται από δικονομικές αξιώσεις συγκεκριμένων διπλωμάτων ευρεσιτεχνίας των ΗΠΑ και άλλα πνευματικά δικαιώματα της Macrovision Corporation και άλλων κατόχων διπλωμάτων ευρεσιτεχνίας. Η χρήση αυτής της τεχνολογίας προστατευόμενου δικαιώματος πνευματικής ιδιοκτησίας πρέπει να εγκριθεί από την Macrovision Corporation και προβλέπεται αποκλειστικά για ιδιωτικούς και άλλους περιορισμένους σκοπούς, εφόσον δεν έχει εγκριθεί ρητά κάποια άλλη χρήση από την Macrovision Corporation. Απαγορεύονται το reverse engineering ή η αποσυναρμολόγηση.

Έγκριση CTR 21 (για ASUS Transformer Book με ενσωματωμένο μόντεμ)

Danish

„Udstyret er i henhold til Rådets beslutning 98/482/EF EU-godkendt til at blive opkoblet på de offentlige telefonnet som enkeltforbundet terminal. På grund af forskelle mellem de offentlige telefonnet i de forskellige lande giver godkendelsen dog ikke i sig selv ubetinget garanti for, at udstyret kan fungere korrekt på samtlige nettermineringspunkter på de offentlige telefonnet.

I tilfælde af problemer bør De i første omgang henvende Dem til leverandøren af udstyret.»

Dutch

„Dit apparaat is goedgekeurd volgens Beschikking 98/482/EG van de Raad voor de pan-Europese aansluiting van enkelvoudige eindapparatuur op het openbare geschakelde telefoonnetwerk (PSTN). Gezien de verschillen tussen de individuele PSTN's in de verschillende landen, biedt deze goedkeuring op zichzelf geen onvoorwaardelijke garantie voor een succesvolle werking op elk PSTN-netwerkaansluitpunt.

Neem bij problemen in eerste instantie contact op met de leverancier van het apparaat.»

English

“The equipment has been approved in accordance with Council Decision 98/482/EC for pan-European single terminal connection to the public switched telephone network (PSTN). However, due to differences between the individual PSTNs provided in different countries, the approval does not, of itself, give an unconditional assurance of successful operation on every PSTN network termination point.

In the event of problems, you should contact your equipment supplier in the first instance.”

Finnish

”Tämä laite on hyväksytty neuvoston päätöksen 98/482/EY mukaisesti liitettäväksi yksittäisenä laitteena yleiseen kytkentäiseen puhelinverkkoon (PSTN) EU:n jäsenvaltioissa. Eri maiden yleisten kytkentäisten puhelinverkkojen välillä on kuitenkin eroja, joten hyväksyntä ei sellaisenaan takaa häiriötöntä toimintaa kaikkien yleisten kytkentäisten puhelinverkkojen liittypisteissä.

Ongelmien ilmetessä ottakaa viipymättä yhteyttä laitteen toimittajaan.”

French

«Cet équipement a reçu l'agrément, conformément à la décision 98/482/CE du Conseil, concernant la connexion paneuropéenne de terminal unique aux réseaux téléphoniques publics commutés (RTPC). Toutefois, comme il existe des différences d'un pays à l'autre entre les RTPC, l'agrément en soi ne constitue pas une garantie absolue de fonctionnement optimal à chaque point de terminaison du réseau RTPC.

En cas de problème, vous devez contacter en premier lieu votre fournisseur.»

German

„Dieses Gerät wurde gemäß der Entscheidung 98/482/EG des Rates europaweit zur Anschaltung als einzelne Endeinrichtung an das öffentliche Fernsprechnet zugelassen. Aufgrund der zwischen den öffentlichen Fernsprechnetzen verschiedener Staaten bestehenden Unterschiede stellt diese Zulassung an sich jedoch keine unbedingte Gewähr für einen erfolgreichen Betrieb des Geräts an jedem Netzabschlußpunkt dar.

Falls beim Betrieb Probleme auftreten, sollten Sie sich zunächst an ihren Fachhändler wenden.»

Greek

«Ο εξοπλισμός έχει εγκριθεί για πανευρωπαϊκή σύνδεση μεμονωμένου τερματικού με το δημόσιο τηλεφωνικό δίκτυο μεταγωγής (PSTN), σύμφωνα με την απόφαση 98/482/ΕΚ του Συμβουλίου· ωστόσο, επειδή υπάρχουν διαφορές μεταξύ των επιμέρους PSTN που παρέχονται σε διάφορες χώρες, η έγκριση δεν παρέχει αφ' εαυτής ανεπιφύλακτη εξασφάλιση επιτυχούς λειτουργίας σε κάθε σημείο απόληξης του δικτύου PSTN.

Εάν ανακρίνον προβλήματα, θα πρέπει κατ' αρχάς να απευθύνεστε στον προμηθευτή του εξοπλισμού σας.»

Italian

«La presente apparecchiatura terminale è stata approvata in conformità della decisione 98/482/CE del Consiglio per la connessione paneuropea come terminale singolo ad una rete analogica PSTN. A causa delle differenze tra le reti dei differenti paesi, l'approvazione non garantisce però di per sé il funzionamento corretto in tutti i punti di terminazione di rete PSTN.

In caso di problemi contattare in primo luogo il fornitore del prodotto.»

Portuguese

«Este equipamento foi aprovado para ligação pan-europeia de um único terminal à rede telefónica pública comutada (RTPC) nos termos da Decisão 98/482/CE. No entanto, devido às diferenças existentes entre as RTPC dos diversos países, a aprovação não garante incondicionalmente, por si só, um funcionamento correcto em todos os pontos terminais da rede da RTPC.

Em caso de problemas, deve entrar-se em contacto, em primeiro lugar, com o fornecedor do equipamento.»

Spanish

•Este equipo ha sido homologado de conformidad con la Decisión 98/482/CE del Consejo para la conexión paneuropea de un terminal simple a la red telefónica pública conmutada (RTPC). No obstante, a la vista de las diferencias que existen entre las RTPC que se ofrecen en diferentes países, la homologación no constituye por sí sola una garantía incondicional de funcionamiento satisfactorio en todos los puntos de terminación de la red de una RTPC.

En caso de surgir algún problema, procede ponerse en contacto en primer lugar con el proveedor del equipo.

Swedish

"Utrustningen har godkänts i enlighet med rådets beslut 98/482/EG för alleuropeisk anslutning som enskild terminal till det allmänt tillgängliga kopplade telenätet (PSTN). På grund av de skillnader som finns mellan telenätet i olika länder utgör godkännandet emellertid inte i sig självt en absolut garanti för att utrustningen kommer att fungera tillfredsställande vid varje telenätsanslutningspunkt.

Om problem uppstår bör ni i första hand kontakta leverantören av utrustningen."

Σύμμορφο προϊόν ENERGY STAR



Το ENERGY STAR αποτελεί κοινό πρόγραμμα της Υπηρεσίας Περιβαλλοντικής Προστασίας Η.Π.Α. και της Διεύθυνσης Ενέργειας Η.Π.Α. το οποίο μας βοηθά να εξοικονομούμε χρήματα και να προστατεύουμε το περιβάλλον μέσω ενεργειακά αποδοτικών προϊόντων και πρακτικών.

Όλα τα προϊόντα ASUS με το λογότυπο ENERGY STAR είναι σύμμορφα με το πρότυπο ENERGY STAR και η ιδιότητα διαχείρισης ισχύος είναι ενεργοποιημένη ως προεπιλογή. Η οθόνη και ο υπολογιστής έχουν ρυθμιστεί ώστε να μεταβαίνουν αυτόματα σε κατάσταση αναμονής μετά από 15 και 30 λεπτά αδράνειας του χρήστη. Για να αφυπνίσετε τον υπολογιστή σας, κάντε κλικ με το ποντίκι ή πατήστε οποιοδήποτε πλήκτρο του πληκτρολογίου.

Επισκεφθείτε τη διεύθυνση <http://www.energy.gov/powermanagement> για λεπτομερείς πληροφορίες σχετικά με τη διαχείριση ισχύος και τα οφέλη της προς το περιβάλλον. Επιπλέον, επισκεφθείτε τη διεύθυνση <http://www.energystar.gov> για λεπτομερείς πληροφορίες σχετικά με το κοινό πρόγραμμα ENERGY STAR.

ΣΗΜΕΙΩΣΗ: Το Energy Star ΔΕΝ υποστηρίζεται σε προϊόντα Freedos και Linux.

Οικολογική ετικέτα Ευρωπαϊκής Ένωσης

Αυτός ο φορητός υπολογιστής έχει βραβευτεί με την ετικέτα Λουλουδιού της ΕΕ, που σημαίνει πως αυτό το προϊόν έχει τα παρακάτω χαρακτηριστικά:

1. Μειωμένη κατανάλωση ενέργειας στις λειτουργίες χρήσης και αναμονής.
2. Περιορισμένη χρήση τοξικών βαρέων μετάλλων.
3. Περιορισμένη χρήση ουσιών που είναι επικίνδυνες για το περιβάλλον και την υγεία.
4. Μείωση της χρήσης των φυσικών πόρων ενθαρρύνοντας την ανακύκλωση.
5. Σχεδιασμένο για εύκολες αναβαθμίσεις και μεγαλύτερη διάρκεια ζωής παρέχοντας συμβατά ανταλλακτικά όπως μπαταρίες, τροφοδοτικά, πληκτρολόγιο, μνήμη και εάν υπάρχει μονάδα CD ή μονάδα DVD.
6. Μειωμένα στερεά απορρίμματα μέσω της πολιτικής επιστροφών.

Για περισσότερες πληροφορίες σχετικά με την ετικέτα Λουλουδιού ΕΕ, επισκεφτείτε την αρχική σελίδα της Οικολογικής ετικέτας της Ευρωπαϊκής Ένωσης: <http://www.ecolabel.eu>.

Πρόληψη κατά της απώλειας ακοής

Για να αποτραπή πιθανή βλάβη στην ακοή, μην ακούτε σε υψηλά επίπεδα έντασης για μεγάλες περιόδους.



Σημείωση επικάλυψης

ΣΗΜΑΝΤΙΚΟ! Για να παρέχεται ηλεκτρική μόνωση και να διατηρείται η ηλεκτρική ασφάλεια, εφαρμόζεται μία επικάλυψη για τη μόνωση του σώματος του ASUS Transformer Book εκτός από τις πλευρές στις οποίες βρίσκονται οι θύρες IO.

Συμμόρφωση στους Παγκόσμιους Περιβαλλοντικούς Κανονισμούς και Δήλωση

Η ASUS ακολουθεί την ιδέα του πράσινου σχεδιασμού για τον σχεδιασμό και την κατασκευή των προϊόντων της και εξασφαλίζει ότι κάθε στάδιο του κύκλου ζωής των προϊόντων της ASUS ευθυγραμμίζεται με τους παγκόσμιους περιβαλλοντικούς κανονισμούς. Επιπλέον, η ASUS αποκαλύπτει τις σχετικές πληροφορίες με βάση τις απαιτήσεις των κανονισμών.

Ανατρέξτε στη σελίδα <http://csr.asus.com/english/Compliance.htm> για να μάθετε πληροφορίες για τις απαιτήσεις κανονισμών στις οποίες συμμορφώνεται η ASUS:

Ιαπωνία JIS-C-0950 Δηλώσεις υλικού

EU REACH SVHC

Κορέα RoHS

Ελβετικός ενεργειακός νόμος

Ανακύκλωση της ASUS / Υπηρεσίες Ανάκλησης

Τα προγράμματα ανακύκλωσης και ανάκλησης της ASUS προέρχονται από τη δέσμευσή μας στα υψηλότερα πρότυπα για την προστασία του περιβάλλοντός μας. Πιστεύουμε στην παροχή λύσεων για να μπορείτε να ανακυκλώνετε υπεύθυνα τα προϊόντα, τις μπαταρίες και άλλα στοιχεία όπως και τα υλικά συσκευασίας. Μεταβείτε στη σελίδα <http://csr.asus.com/english/Takeback.htm> για λεπτομερείς πληροφορίες ανακύκλωσης σε διαφορετικές περιοχές.

EC Declaration of Conformity



We, the undersigned,

Manufacturer:	ASUSTeK COMPUTER INC.
Address, City:	4F, No. 150, LI-TE Rd., PEITOU, TAIPEI 112, TAIWAN R.O.C.
Country:	TAIWAN
Authorized representative in Europe:	ASUS COMPUTER GmbH
Address, City:	HARKORT STR. 21-23, 40880 RATINGEN
Country:	GERMANY

declare the following apparatus:

Product name :	Transformer Book
Model name :	TX300CA

conform with the essential requirements of the following directives:

2004/108/EC-EMC Directive

<input checked="" type="checkbox"/> EN 55022:2010	<input checked="" type="checkbox"/> EN 55024:2010
<input checked="" type="checkbox"/> EN 61000-3-2:2006+A2:2009	<input checked="" type="checkbox"/> EN 61000-3-3:2008
<input type="checkbox"/> EN 55013:2001+A1:2003+A2:2006	<input type="checkbox"/> EN 55020:2007+A11:2011

1999/5/EC-R & TTE Directive

<input checked="" type="checkbox"/> EN 300 328 V1.7.1(2006-10)	<input checked="" type="checkbox"/> EN 301 489-1 V1.9.2(2011-09)
<input type="checkbox"/> EN 300 440-1 V1.6.1(2010-08)	<input type="checkbox"/> EN 301 489-3 V1.4.1(2002-08)
<input type="checkbox"/> EN 300 440-2 V1.4.1(2010-08)	<input type="checkbox"/> EN 301 489-4 V1.4.1(2009-05)
<input type="checkbox"/> EN 301 511 V9.0.2(2003-03)	<input type="checkbox"/> EN 301 489-7 V1.3.1(2005-11)
<input type="checkbox"/> EN 301 908-1 V5.2.1(2011-05)	<input type="checkbox"/> EN 301 489-9 V1.4.1(2007-11)
<input type="checkbox"/> EN 301 908-2 V5.2.1(2011-07)	<input checked="" type="checkbox"/> EN 301 489-17 V2.1.1(2009-05)
<input type="checkbox"/> EN 301 893 V1.6.1(2011-11)	<input type="checkbox"/> EN 301 489-24 V1.5.1(2010-09)
<input type="checkbox"/> EN 302 544-2 V1.1.1(2009-01)	<input type="checkbox"/> EN 302 326-2 V1.2.2(2007-06)
<input type="checkbox"/> EN 302 623 V1.1.1(2009-01)	<input type="checkbox"/> EN 302 326-3 V1.3.1(2007-09)
<input type="checkbox"/> EN 300 330-1 V1.7.1(2010-02)	<input type="checkbox"/> EN 301 357-2 V1.4.1(2008-11)
<input type="checkbox"/> EN 300 330-2 V1.5.1(2010-02)	<input type="checkbox"/> EN 50385:2002
<input type="checkbox"/> EN 50360:2001	<input checked="" type="checkbox"/> EN 62311:2008
<input type="checkbox"/> EN 62479:2010	

2006/95/EC-LVD Directive

<input type="checkbox"/> EN 60950-1 / A11:2009	<input type="checkbox"/> EN 60065:2002 / A2:2010
<input checked="" type="checkbox"/> EN 60950-1 / A12:2011	<input type="checkbox"/> EN 60065:2002 / A12:2011

2009/125/EC-ErP Directive

<input checked="" type="checkbox"/> Regulation (EC) No. 1275/2008	<input checked="" type="checkbox"/> Regulation (EC) No. 278/2009
<input type="checkbox"/> Regulation (EC) No. 642/2009	

2011/65/EU-RoHS Directive

Ver. 121001

CE marking



(EC conformity marking)

Position : **CEO**

Name : **Jerry Shen**

Declaration Date: Nov. 18, 2012
Year to begin affixing CE marking:2012

Signature : _____