

ASUS[®]

ASUS Transformer Book

E-rokasgrāmata



LV8378

Maijs 2013

Trešais izdevums

Autortiesību atruna

Šo rokasgrāmatu, ieskaitot tajā aprakstītos produktus un programmatūru, bez rakstiskas ASUSTek computer inc. ("Asus") atļaujas nekādā veidā nedrīkst reproducēt, pārsūtīt, ierakstīt, saglabāt meklēšanas sistēmā vai tulkot jebkurā valodā, izņemot dokumentāciju, ko pircējs saglabā dublējuma nolūkos.

Asus nodrošina šo rokasgrāmatu neizmainītā veidā bez jebkāda veida tiešām vai netiešām garantijām, tostarp, bet ne tikai netiešām garantijām vai iegādes nosacījumiem vai piemērotību kādam noteiktam mērķim. Asus, tā vadība, amatpersonas, darbinieki vai pārstāvji nekādā gadījumā neuzņemas atbildību par jebkādiem netiešiem, tiešiem, nejaušiem vai izrietošiem bojājumiem (ieskaitot peļņas zaudējumus, komercdarbības slēgšanu, lietošanas neiespējamību vai datu zudumu, komercdarbības traucējumus un tamlīdzīgus zaudējumus), pat ja ASUS ir bijis informēts par šādu zaudējumu iespējamību, kas var rasties šajā rokasgrāmatā esošās kļūdas vai produkta bojājuma dēļ.

Produkti un korporatīvie nosaukumi, kas minēti šajā rokasgrāmatā, var būt un var nebūt reģistrētas prečzīmes vai attiecīgo uzņēmumu autortiesības un ir lietoti tikai atpazīšanas vai paskaidrošanas nolūkos, lai ierīces īpašnieks tos saprastu, bet bez nodoma pārkāpt šīs tiesības.

Šajā rokasgrāmatā ietvertās tehniskās specifikācijas un informācija ir sniegta tikai informatīviem nolūkiem un var tikt manīta jebkurā brīdī bez iepriekšēja brīdinājuma, un to nedrīkst uztvert kā ASUS saistības. Asus neuzņemas atbildību par jebkāda veida kļūdām vai neprecizitātēm, kas var parādīties šajā rokasgrāmatā, ieskaitot tajā aprakstītos produktus un programmatūru.

Autortiesības © 2013 ASUSTek computer inc. Visas tiesības aizsargātas.

Atbildības ierobežojums

Apstākļos, kas var rasties ASUS vai citu saistību nepildīšanas rezultātā, jums ir tiesības pieprasīt no ASUS zaudējumu segšanu. Tādā gadījumā, neskatoties uz kāda pamata jums ir tiesības pieprasīt zaudējumu segšanu no ASUS, ASUS ir atbildīgs tikai par fiziskām traumām (ieskaitot nāvi) un kaitējumu nekustamajam īpašumam un personīgai materiālajam īpašumam, vai jebkuriem citiem reālajiem un tiešajiem zaudējumiem, kas radušies šajos garantijas nosacījumos noteikto likumīgo pienākumu nepildīšanas rezultātā katra konkrētā produkta noteiktās līgumcenas apmērā.

Asus būs atbildīgs vai atlīdzinās jums vienīgi līgumā noteiktos zaudējumus, kaitējumu vai prasījumus, un šajos garantijas nosacījumos noteiktos atlīdzināmos zaudējumus vai pārkāpumus.

Šis ierobežojums attiecas arī uz ASUS piegādātājiem un pārdevēju. Tā ir ASUS, tā piegādātāju un jūsu pārdevēja maksimālā kolektīvā atbildība.

Asus nekādā gadījumā neuzņemas atbildību par sekojošo: (1) trešās puses izvīrtajiem prasījumiem pret jums par zaudējumu segšanu; (2) jūsu dokumentācijas vai datu zaudējumu vai bojājumu; vai (3) speciāliem, nejaušiem vai tiešiem zaudējumiem vai par jebkuriem no ekonomiskās darbības izrietošiem zaudējumiem (ieskaitot peļņas vai uzkrājumu zaudējumus), pat ja ASUS, tā piegādātāji vai jūsu pārdevējs ir informēts par šādu apstākļu iespējamību.

Apkalpošana un atbalsts

Skatiet mūsu daudzvalodīgo tīmekļa vietni <http://support.Asus.Com>

Satura rādītājs

Par šo rokasgrāmatu	6
Šajā rokasgrāmatā izmantotie apzīmējumi.....	7
Ikonas	7
Noformējums	7
Drošības pasākumi.....	8
Piezīmjdatorā ASUS Transformer Book lietošana.....	8
Piezīmjdatorā ASUS Transformer Book kopšana.....	9
Pareiza utilizācija.....	10

1. nodaļa. Aparatūras uzstādīšana

Piezīmjdatorā ASUS Transformer Book iepazīšana	12
Skārienpaneļa displeja funkcijas.....	15
Labā puse	18
Kreisā puse.....	19

2. nodaļa. Piezīmjdatorā ASUS Transformer Book lietošana

Darba sākšana	24
Uzlādējiet piezīmjdatoru ASUS Transformer Book.....	24
Skārienpaneļa displeja pacelšana, lai atvērtu to.....	25
Nospiediet barošanas pogu.....	25
Skārienpaneļa displeja izņemšana no dokstacijas vai ievietošanas tajā.....	26
Skārienekrānaun skārienpaliktņa žesti.....	28
Lietojiet šo skārienekrānu	28
Skārienpaliktņa lietošana	30
Tastatūras lietošana	36
Funkciju taustiņi.....	36
Asus lietotņu funkciju taustiņi	37
Windows® 8 taustiņi.....	38
ASUS Transformer Book pogas izmantošana	38

3. nodaļa. Darbs ar operētājsistēmu Windows® 8

Pirmā startēšanas reize.....	40
Windows® 8 bloķēšanas ekrāns.....	40
Windows® lietotāja interfeiss	41
Sākumekrāns.....	41
Windows® lietojumprogrammas.....	41
Karstvietas	42

Darbs ar Windows® lietojumprogrammām	44
Lietojumprogrammu palaišana.....	44
Lietotņu pielāgošana	44
Lietojumprogrammu aizvēršana	46
Piekļuve lietotņu ekrānam	47
Charms bar	49
Funkcija Snap.....	51
Citas tastatūras saīsnes	53
Savienojumu izveide ar bezvadu tīkliem.....	55
Wi-Fi	55
Bluetooth	57
Airplane mode (Lidojuma režīms).....	59
Savienojumu izveide ar vadu tīkliem.....	60
Dinamiska IP/PPPoE tīkla savienojuma konfigurēšana.....	60
Statiskas IP tīkla savienojuma konfigurēšana.....	64
Piezīmjdatorā ASUS Transformer Book izslēgšana.....	65
Piezīmjdatorā ASUS Transformer Book pārslēgšana miega režīmā	65

4. nodaļa. ASUS lietotnes

Piedāvātās ASUS lietojumprogrammas	68
Life Frame.....	68
Power4Gear Hybrid.....	70
Tūlītēja ieslēgšana	71
ASUS Transformer Book lietotņu palaišanas programma.....	72

5. nodaļa. Ieslēgšanās paštests (POST)

Ieslēgšanās paštests (POST)	82
POST procesa izmantošana, lai piekļūtu BIOS un novērstu problēmas	82
BIOS	82
Piekļūšana BIOS.....	82
BIOS iestatījumi	83
Problēmu novēršana.....	92
Refresh your PC (Atsvaidzināt datoru)	92
Reset your PC (Atiestatīt datoru).....	93
Advanced options (Papildu opcijas)	94

Pielikumi

Informācija par DVD-ROM diskdzini (atlasītiem modeļiem)	98
Blu-ray ROM diskdziņa informācija(atlasītiem modeļiem)	100
Iekšējā modema atbilstība	101
Pārskats	101
Deklarācija par atbilstību tiklam	101
Deklarācija par atbilstību tiklam	102
Balsij neparedzētas ierīces	102
Federālās Komunikāciju Komisijas paziņojums.....	104
FCC brīdinājuma paziņojums par pakļaušanu radio frekvences (RF) iedarbībai	106
Atbilstības deklarācija R&TTE Direktīva (1999/5/EC)	106
CE marķējums	107
IC radiācijas pakļaušanas paziņojums Kanādai.....	107
Bezvadu pārraides kanāli dažādiem domēniem.....	108
Francijas ierobežotās bezvadu frekvenču joslas	108
UL (Underwriters Laboratories) drošības paziņojumi	110
Strāvas drošības prasības.....	111
TV regulētāja paziņojumi	111
REACH (ķīmisko vielu reģistrācija, novērtēšana, atļaušana un ierobežošana).....	111
Ziemeļvalstu brīdinājumi par litiju (litija-jona baterijām)	111
Optiskā diskdziņa drošības informācija.....	113
CTR 21 apstiprinājums(piezīmjdatoriem ar iebūvētiem modemiem).....	114
ENERGY STAR atbilstošs izstrādājums	115
Eiropas Savienības ekomarķējums.....	116
Profilakses pasākumi dzirdes zaudēšanai.....	116
Informācija par pārklājumu	116
Atbilstība globālās vides noteikumiem un deklarācija	117
ASUS otrreizējā pārstrāde / Atpakaļpieņemšanas pakalpojumi ..	117

Par šo rokasgrāmatu

Šajā rokasgrāmatā sniegta informācija par piezīmjdatorā ASUS Transformer Book aparatūras un programmatūras funkcijām, kas aprakstītas tālākajās nodaļās.

1. Nodaļa. Aparatūras uzstādīšana

Šajā nodaļā aprakstīti piezīmjdatorā ASUS Transformer Book aparatūras komponenti.

2. Nodaļa. Piezīmjdatorā ASUS Transformer Book lietošana

Šajā nodaļā aprakstīts, kā lietot dažādas piezīmjdatorā ASUS Transformer Book daļas.

3. Nodaļa. Darbs ar operētājsistēmu windows® 8

Šajā nodaļā sniegts pārskats par piezīmjdatorā ASUS Transformer Book operētājsistēmas windows® 8 lietošanu.

4. Nodaļa. Asus lietotnes

Šajā nodaļā aprakstītas ASUS lietotnes, kas ietvertas piezīmjdatorā ASUS Transformer Book ar operētājsistēmu windows® 8.

5. Nodaļa. Ieslēgšanās paštests (post)

Šajā nodaļā aprakstīts, kā lietot post procesu, lai mainītu piezīmjdatorā ASUS Transformer Book iestatījumus.

Pielikumi

Šajā sadaļā ietverti piezīmjdatorā ASUS Transformer Book paziņojumi un paziņojumi par drošību.

Šajā rokasgrāmatā izmantotie apzīmējumi.

Lai iezīmētu galveno informāciju šajā lietotāja rokasgrāmatā, dažreiz teksts tiek parādīts, kā aprakstīts tālāk.

SVARĪGI! Šajā ziņojumā ietverta ļoti svarīga informācija, kas jāizpilda, lai pabeigtu uzdevumu.

PIEZĪME. Šajā ziņojumā ietverta papildinformācija un padomi, kas var palīdzēt izpildīt uzdevumus.

BRĪDINĀJUMS! Šajā ziņojumā ietverta svarīga informācija, kas jāizpilda, lai saglabātu drošību, veicot noteiktus uzdevumus, un novērstu piezīmjdatorā ASUS Transformer Book datu un sastāvdaļu bojājumus.

Ikonas

Tālāk redzamās ikonas norāda, kādu ierīci var izmantot, lai izpildītu dažādus piezīmjdatorā ASUS Transformer Book uzdevumus vai darbības.



= Lietojiet skārienekrāna skārienpaneļa displeju.



= Lietojiet skārienpaliktni.



= Lietojiet tastatūru.

Noformējums

Treknraksts = Tas norāda uz izvēlni vai vienumu, kas jāatlasa.

Slīpraksts = Ar šo tiek norādītas sadaļas, kuras varat skatīt šajā rokasgrāmatā.

Drošības pasākumi

Piezīmjdatorā ASUS Transformer Book lietošana



Šo piezīmjdatoru ASUS Transformer Book drīkst lietot tikai vietās, kur apkārtējā temperatūra ir no 5°C (41°F) līdz 35°C (95°F).



Skatiet strāvas parametru uzlīmi piezīmjdatorā ASUS Transformer Book apakšā un pārliecinieties, lai strāvas adapteris atbilstu parametriem.



Neatstājiet piezīmjdatoru ASUS Transformer Book klēpī vai uz citām ķermeņa daļām, lai novērstu sakaršanas radīto diskomfortu vai traumas.



Nelietot bojātus strāvas vadus, papildierīces vai citas ārējās ierīces.



Kad piezīmjdators ASUS Transformer Book ir ieslēgts, nodrošiniet, lai pārvešanas un lietošanas laikā neviens materiāls neaizsegtu gaisa ventilācijas atveres.



Nelieciet piezīmjdatoru ASUS Transformer Book uz nelīdznām un nestabilām darba virsmām.



Šo piezīmjdatoru ASUS Transformer Book var laist cauri lidostas rentgenstaru iekārtām (ko lieto uz konveijera lentas uzliktām mantām), bet to nedrīkst pakļaut magnētisko detektoru un magnētisko ziļļu iedarbībai.



Sazinieties ar lidostas pakalpojumu sniedzēju, lai uzzinātu par saistītajiem pakalpojumiem lidojuma laikā, kurus drīkst izmantot, un ierobežojumiem, kas jāievēro, lidojuma laikā izmantojot piezīmjdatoru ASUS Transformer Book.

Piezīmj datorā ASUS Transformer Book kopšana



Pirms tīršanas atvienojiet no maiņstrāvas tīkla un izņemiet akumulatoru (ja tāds ir). Lietojiet tīru celulozes sūkli vai zamšādas drāniņu, kas samitrināta ar neskrāpējošu mazgāšanas līdzekli un dažiem pilieniem silta ūdens. Ar sausu drāniņu noņemiet visu lieko mitrumu no piezīmj datorā ASUS Transformer Book.



Neizmantojiet uz piezīmj datorā ASUS Transformer Book vai tā tuvumā stiprus šķīdinātājus, piemēram, krāsu atšķaidītājus, benzolu vai citas ķīmikālijas.



Nenovietojiet uz piezīmj datorā ASUS Transformer Book citus priekšmetus.



Nepakļaujiet piezīmj datoru ASUS Transformer Book spēcīgu magnētisko vai elektrisko lauku iedarbībai.



Nepakļaujiet piezīmj datoru ASUS Transformer Book šķidrumu, lietus vai mitruma iedarbībai un nelietojiet to šādās vidēs.



Nepakļaujiet piezīmj datoru ASUS Transformer Book putekļainai videi.



Nelietojiet piezīmj datoru ASUS Transformer Book blakus gāzes noplūdei.

Pareiza utilizācija



NEIZMEST piezīmjdatoru ASUS Transformer Book sadzīves atkritumos. Šis produkts ir izstrādāts tā, lai būtu iespējama detaļu otrreizējā lietošana un pārstrāde. Nosvītrotas atkritumu tvertnes simbols norāda, ka produktu (elektriskās, elektroniskās ierīces un dzīvsudrabu saturošas pogu elementu baterijas) nedrīkst izmest sadzīves atkritumos. Noskaidrojiet vietējos noteikumus attiecībā uz elektronisko produktu likvidēšanu.



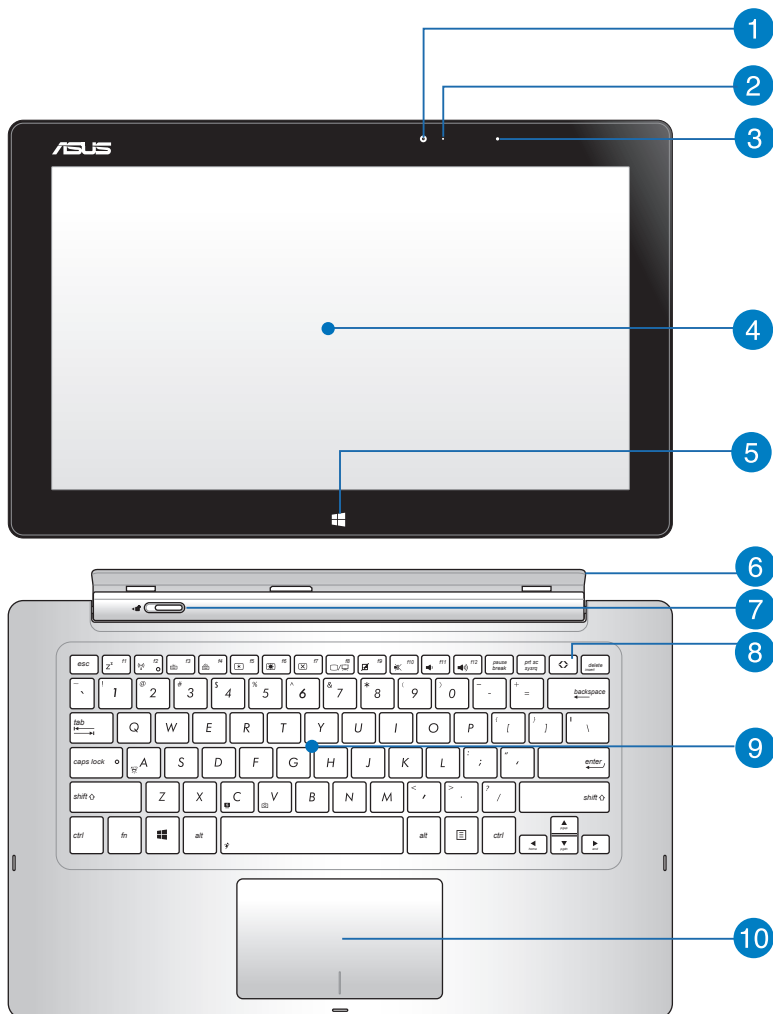
NEIZMEST akumulatoru sadzīves atkritumos. Nosvītrotas atkritumu tvertnes simbols norāda, ka akumulatoru nedrīkst izmest sadzīves atkritumos.

1. nodaļa.

Aparatūras uzstādīšana

Piezīmjdatorā ASUS Transformer Book iepazīšana

Piezīme. Tastatūras izkārtojums var atšķirties atkarībā reģiona vai valsts. Piezīmjdatorā ASUS Transformer Book skats arī var atšķirties pēc izskata, kas atkarīgs no piezīmjdatorā ASUS Transformer Book modeļa.



1 Skārienpaneļa displeja priekšējā kamera

Izmantojot šo iebūvēto kameru, ar ASUS Transformer Book palīdzību var uzņemt fotoattēlus vai ierakstīt video.

PIEZĪME. Lai pārslēgtu starp skārienpaneļa displeja priekšējo un aizmugurējo kameru (atlasītajiem modeļiem), nospiediet pogu **ASUS Transformer Book** un atlasiet **Camera Rotation (Kameras maiņa)**.

2 Kameras indikators

Kameras indikators norāda uz to, ka iebūvētā kamera tiek lietota.

3 Apkārtējās gaismas sensors

Apkārtējās gaismas sensors nosaka gaismas daudzumu apkārtējā vidē. Tas ļauj sistēmai automātiski atkarībā no apkārtējās gaismas stāvokļa pielāgot displeja spilgtumu.

4 Skārienpaneļa displejs

Atvienojamais skārienpaneļa displejs nodrošina ASUS Transformer Book lieliskas fotoattēlu, video un citu multivides failu skatīšanās funkcijas. Skārienjutīgs panelis ļauj vadīt ASUS Transformer Book, izmantojot skārienžestus.

PIEZĪME. Detalizētāku informāciju skatiet šīs rokasgrāmatas sadaļā *Skārienukrāna un skārienpaliktņa žesti*.

5 Windows® 8 skārienpoga

Pieskarieties šai pogai, lai atgrieztos sākumekrānā. Ja sākumekrāns jau ir atvērts, pieskarieties šai pogai, lai atgrieztos iepriekšējā atvērtajā lietojumprogrammā.

6 Skārienpaneļa displeja turētājs

Izmantojot šo turētāju, skārienpaneļa displeju varat pievienot ASUS Transformer Book mobilajai dokstacijai.

BRĪDINĀJUMS! Pirms skārienpaneļa displeja turētāja leņķa regulēšanas skārienpaneļa displeju ievietojiet dokstacijā. Detalizētāku informāciju skatiet šīs rokasgrāmatas sadaļā *Skārienpaneļa displeja ievietošana dokstacijā un izņemšana no tās*.

7 Dokstacijas aizturis

Pārvietojiet aizturi pa kreisi un turiet to nospiestu, lai atvienotu displeja paneli no dokstacijas.

8 ASUS Transformer Book poga

Nospiediet šo pogu, lai palaistu ASUS Transformer Book lietotņu palaišanas programmu.

PIEZĪME. Detalizētāku informāciju skatiet šīs rokasgrāmatas sadaļā *ASUS Transformer Book lietotņu palaišanas programma*.

9 Tastatūra

Tastatūrai ir pilna izmēra qwerty taustiņi ar ērtu iespiešanas dziļumu rakstīšanai. Uz tās ir arī funkciju taustiņi, ar kuriem var ātri piekļūt windows® un kontrolēt citas multivides funkcijas.

Piezīme.

- Tastatūras izkārtojums atšķiras atkarībā no modeļa vai teritorijas.
 - Dažiem modeļiem ir tastatūra ar aizmugurapgaismojumu.
-

10 Skārienpaliktņis

Ar skārienpaliktņa palīdzību var veikt dažādus žestus, lai pārvietotos pa ekrānu, garantējot intuitīvu lietotāja pieredzi. Tas simulē arī parastas peles funkcijas.

Piezīme. Detalizētāku informāciju skatiet šīs rokasgrāmatas nodaļā skārienpaliktņa žesti.

Skārienpaneļa displeja funkcijas

ASUS Transformer Book ir aprīkots ar noņemamu skārienpaneļa displeju, kas darbojas kā planšetdators atbilstoši jūsu mobilajām vajadzībām. Skārienpaneļa displejs ir arī aprīkots ar funkcijām gan darbam, gan spēlēm.

PIEZĪME. Lai uzzinātu vairāk par skārienpaneļa displeja atvienošanu un pievienošanu, skatiet šīs rokasgrāmatas sadaļu *Skārienpaneļa displeja ievietošana dokstacijā un izņemšana no tās*.

Skats no augšpuses



1 Barošanas poga

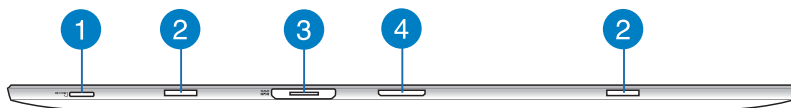
Nospiediet barošanas pogu, lai ieslēgtu vai izslēgtu piezīmjdatoru ASUS Transformer Book. Varat arī nospiegt barošanas pogu, lai pārslēgtu piezīmjdatoru ASUS Transformer Book miega režīmā vai hibernētu un ieslēgtu no miega vai hibernēšanās režīma.

Ja piezīmjdators ASUS Transformer Book neatbild, nospiediet barošanas pogu un turiet to nospiestu uz laiku līdz četrām (4) sekundēm, līdz piezīmjdators ASUS Transformer Book izslēdzas.

2 Mikrofons

Iebūvēto mikrofону var izmantot video konferencēm, balss tekstiem vai vienkāršiem audio ierakstiem.

Skats no apakšas



1 MicroSD kartes atvere

Skārienpaneļa displejā ir iebūvēta papildu atmiņas karšu lasītāja atvere, kas atbalsta microSD un microSDHC karšu formātus.

2 Eņģu atveres

Savietojiet un ievietojiet aizturu āķus šajās atverēs, lai droši piestiprinātu skārienpaneļa displeju pie dokstacijas.

3 Magnētiskais strāvas savienotājs

Kad skārienpaneļa displejs ir atvienots no dokstacijas, pievienojiet komplektācijā iekļauto strāvas adapteri šajā savienotājā, lai uzlādētu akumulatoru un nodrošinātu strāvu skārienpaneļa displejam.

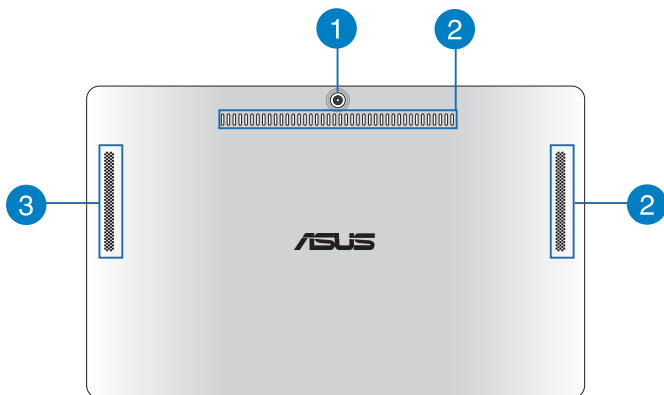
BRĪDINĀJUMS! Strāvas adapteris lietošanas laikā var kļūt karsts. Kad tas ir pievienots pie strāvas, neapsedziet strāvas adapteri un turiet to attālāk no ķermeņa.

SVARĪGI! Šim portam pievienojiet komplektā ietvērto strāvas adapteri, lai nodrošinātu piezīmjdatorā ASUS Transformer Book ar strāvas padevi un uzlādētu akumulatoru.

4 Dokstacijas savienotājs

Dokstacijas savienotājs savieno skārienpaneļa displeju ar dokstaciju. Kad savienojums ir izveidots, varat izmantot standarta QWERTY tastatūru un dažādas pieslēgvietas, tostarp divas USB 3.0 pieslēgvietas, SD/SDHC atmiņas karšu lasītāju, RJ-45 LAN pieslēgvietu un mini DisplayPort digitālu audio/video interfeisu.

Skats no aizmugures



1 Skārienpaneļa displeja aizmugurējā kamera (atlasītajiem modeļiem)

Izmantojot šo iebūvēto kameru, ar ASUS Transformer Book palīdzību var uzņemt fotoattēlus vai ierakstīt video.

PIEZĪME. Lai pārslēgtu starp skārienpaneļa displeja priekšējo un aizmugurējo kameru (atlasītajiem modeļiem), nospiediet pogu **ASUS Transformer Book** un atlasiet **Camera Rotation (Kameras maiņa)**.

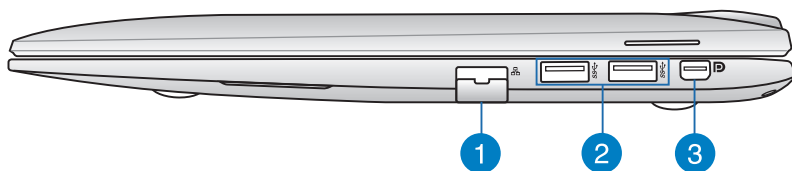
2 Ventilācijas atveres

Pa ventilācijas atverēm ASUS Transformer Book skārienpaneļa displejā iekļūst aukstais gaiss un izkļūst karstais gaiss.

3 Skārienpaneļa displeja skaļruņi

Šos skaļruņus izmanto skaņas atskaņošanai no ASUS Transformer Book skārienpaneļa displeja.

Labā puse



1 Lan ports

Šim portam pievienojiet tīkla kabeli, lai izveidoto savienojumu ar lokālo tīklu (lan)

2 USB 3.0 Ports

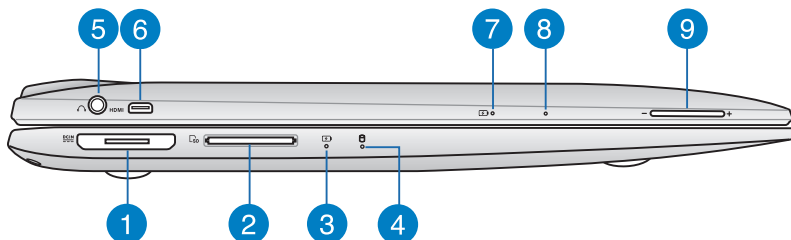
Šis universālās seriālās kopnes 3.0 (USB 3.0) Ports nodrošina pārsūtīšanas ātrumu 5 gigabaiti sekundē un ir saderīgs ar vecāku versiju USB 2.0.

3 Mini displayport

Izmantojiet šo pieslēgvietu, lai piezīmjdatorā ASUS Transformer Book savienotu ar Displayport vai VGA ārējo displeju.

PIEZĪME: Šis mini DisplayPort neatbalsta DP++ (Dual-mode DisplayPort) funkcijas.

Kreisā puse



1 Magnētiskais strāvas savienotājs

Kad displeja panelis ir atvienots no dokstacijas, pievienojiet komplektācijā iekļauto strāvas adapteri šajā savienotājā, lai uzlādētu akumulatoru un nodrošinātu strāvu displeja panelim.

BRĪDINĀJUMS! Strāvas adapteris lietošanas laikā var kļūt karsts. Kad tas ir pievienots pie strāvas, neapsedziet strāvas adapteri un turiet to attālkā no ķermeņa.

SVARĪGI! Šim portam pievienojiet komplektā ietverto strāvas adapteri, lai nodrošinātu piezīmjdatorā ASUS Transformer Book ar strāvas padevi un uzlādētu akumulatoru.

2 Atmiņas karšu lasītājs

Šim piezīmjdatorā ASUS Transformer Bookm ir viena iebūvēta atmiņas karšu lasītāju atvere, kas atbalsta, SD un SDHC karšu formātus.

3 Divu krāsu akumulatora uzlādes indikators (dokstacija)

Šajā divu krāsu gaismas diodē redzams akumulatora uzlādes statusa vizuāls rādījums. Lai uzzinātu vairāk, nākamajā lappusē skatiet **LED Color Table (LED krāsu tabulu)**.

LED krāsu tabula

Krāsa	Stāvoklis
Nepārtraukti zaļa	ASUS Transformer Book mobilā dokstacija vai skārienpaneļa displejs ir pievienots strāvas avotam, notiek akumulatora uzlāde, un akumulatora uzlādes līmenis ir no 95% līdz 100%.
Nepārtraukti oranža	<ul style="list-style-type: none">ASUS Transformer Book mobilā dokstacija ir pievienots strāvas avotam, notiek akumulatora uzlāde, un akumulatora uzlādes līmenis ir zem 95%.Skārienpanelis ir pievienots mobilajai dokstacijai, notiek akumulatora uzlāde, un skārienpaneļa displeja akumulatora uzlādes līmenis ir zem 30%.
	<hr/> PIEZĪME. Šis uzlādes process tiek automātiski iespējots pat tad, ja sistēma ir miega režīmā vai izslēgta. <hr/>
Mirgo oranžs	ASUS Transformer Book skārienpaneļa displejs vai mobilā dokstacija darbojas akumulatora režīmā, un akumulatora uzlādes līmenis ir zem 10%.
Nodziest	ASUS Transformer Book skārienpaneļa displejs vai mobilā dokstacija darbojas akumulatora režīmā, un akumulatora uzlādes līmenis ir no 10% līdz 100%.

4 Diskdziņa aktivitātes indikators

Šis indikators iedegas, kad piezīmjdators ASUS Transformer Book piekļūst tā iebūvētajām atmiņas ierīcēm.

5 Austiņu izejas/mikrofona ieejas kombinētais spraudnis

Ar šīs pieslēgvietas palīdzību piezīmjdatorā ASUS Transformer Book audio izvades signālam var pievienot skaļruņus ar pastiprinātāju vai austiņas. Šo pieslēgvietu var arī izmantot, lai piezīmjdatoru ASUS Transformer Book pieslēgtu ārējam mikrofonam.

6 Mikro HDMI pieslēgvietā

Šī pieslēgvietā paredzēta mikro augstas izšķirtspējas multivides interfeisa (HDMI) savienotājam, un HD DVD, Blu-ray un cita aizsargāta satura atskaņošanai tā ir saderīga ar HDCP.

7 Divu krāsu akumulatora uzlādes indikators (planšetdators)

Šajā divu krāsu gaismas diodē redzams akumulatora uzlādes statusa vizuāls rādījums. Lai uzzinātu vairāk, 20. lappusē skatiet **LED Color Table (LED krāsu tabulu)**.

8 Manuālās atiestatīšanas atvere

Ja sistēma neatbild, ievietojiet iztaisnotu papīra saspraudi atverē, lai piespiedu kārtā restartētu ASUS Transformer Book.

BRĪDINĀJUMS! Sistēmas piespiedu restartēšanas gadījumā var tikt zaudēti dati. Mēs stingri iesakām regulāri dublēt svarīgos datus.

9 Skaļuma poga

Nospiediet šo pogu, lai palielinātu vai samazinātu skaļumu.

2. nodaļa.

Piezīmj datorā ASUS Transformer Book lietošana

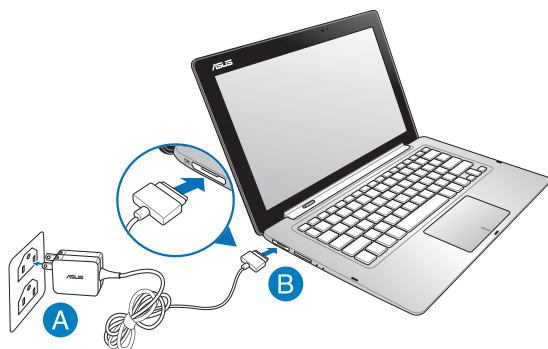
Darba sākšana

Uzlādējiet piezīmjdatoru ASUS Transformer Book.

- A. Maiņstrāvas adapteri pievienojiet 100 V~240 V strāvas avotam.
- B. Līdzstrāvas savienotāju pievienojiet piezīmjdatorā ASUS Transformer Book strāvas (maiņstrāvas) ievadei.



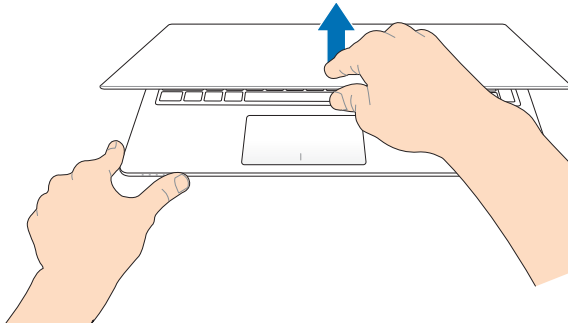
Pirms piezīmjdatorā ASUS Transformer Book izmantošanas pirmo reizi akumulatora režīmā lādējiet piezīmjdatoru ASUS Transformer Book **3 stundas**.



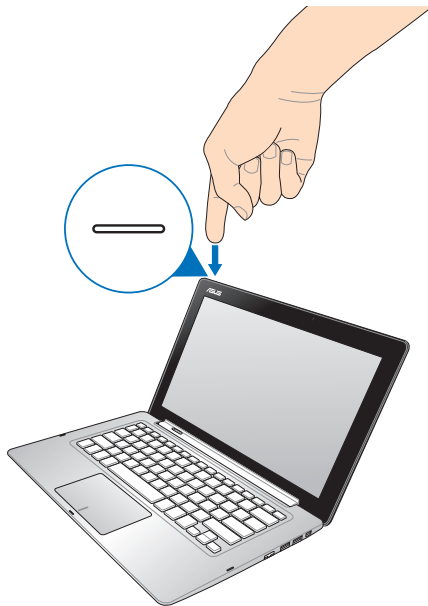
SVARĪGI!

- Nodrošiniet, lai, pirmo reizi ieslēdzot ASUS Transformer Book, tas ir pievienots zemētai strāvas padevei.
- Izmantojot piezīmjdatoru ASUS Transformer Book barošanas adaptera režīmā, kontaktligzdai jāatrodas ierīces tuvumā un jābūt viegli pieejamai.
- Atradiet ievades/izvades tehnisko datu uzlīmi uz piezīmjdatorā ASUS Transformer Book un pārlicinieties, ka dati atbilst strāvas adaptera ievades/izvades jaudas vērtībai. Dažiem piezīmjdatoriem atkarībā no pieejamā SKU var būt vairākas nominālās izvades vērtības. Lai uzzinātu informāciju par piezīmjdatorā ASUS Transformer Book strāvas adapteri, skatiet tālāk: Informācija par strāvas vadu.
 - Ieejas spriegums: 100-240 Vac
 - Ieeja frekvence: 50-60 Hz
 - Nominālā izejas strāva: 3,42 A (65 W)
 - Nominālais izejas spriegums: 19 Vdc

Skārienpaneļa displeja pacelšana, lai atvērtu to.

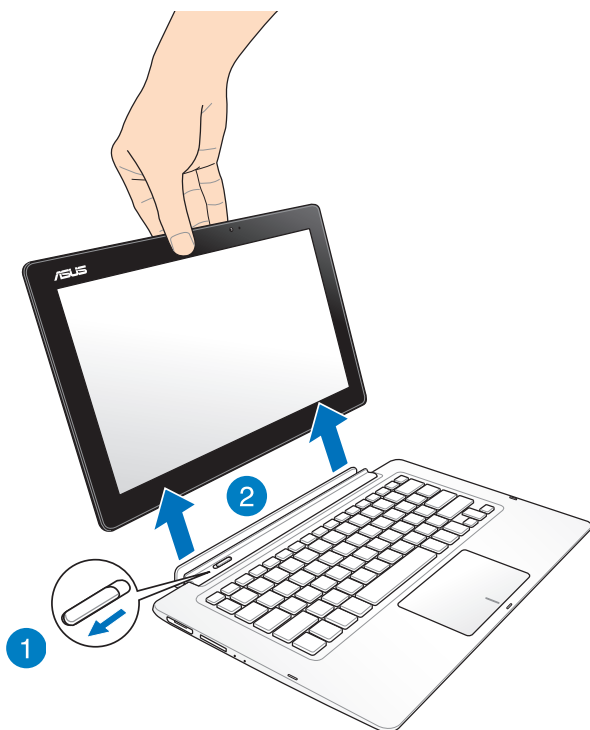


Nospiediet barošanas pogu.

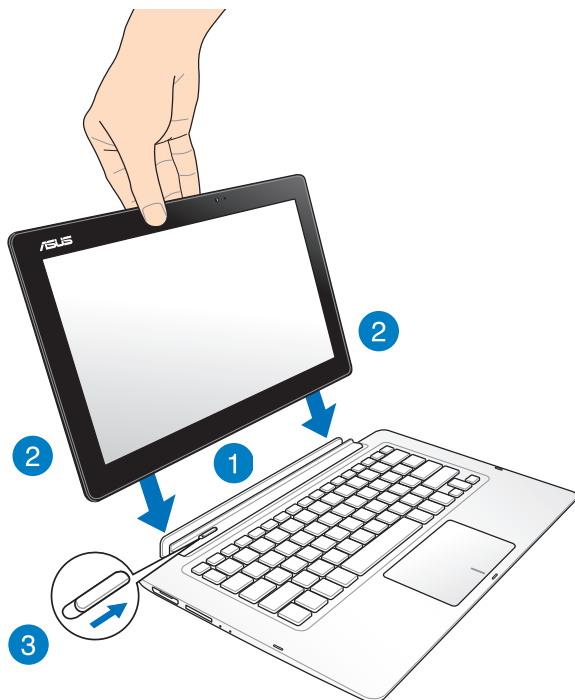


Skārienpaneļa displeja izņemšana no dokstacijas vai ievietošana tajā.

Atvienošana no dokstacijas



Ievietošana dokstacijā



PIEZĪME. Skārienpaneļa displeju ievietojot dokstacijā, kad sistēma ir ieslēgta, operētājsistēma Windows® 8 automātiski nosaka pieejamās skārienpaneļa displeja krātuves un, izmantojot Autoplay (Automātiskā atskaņošana), palaiž to atbilstošo krātuvju logus. Lai atspējotu šo funkciju, rīkojieties, kā aprakstīts tālāk.

1. Atveriet Windows® 8 **Control Panel (Vadības panelis)**.
2. Izvēlnē **View by (Skatīt pēc)** atlasiet **Small icons (Mazas ikonas)** un pēc tam ikonu sarakstā atlasiet **Autoplay (Automātiskā atskaņošana)**.
2. Izvēlnes **Removable drives (Noņemamie dzinī)** opciju sarakstā Noņemamais dzinis atlasiet **Take no action (Neveikt nekādas darbības)**.
3. Pieskarieties **Save (Saglabāt)**, lai saglabātu jauno iestatījumu, un pēc tam aizveriet.

Skārienekrāna un skārienpaliktņa žesti

Ar žestiem var palaist programmas un piekļūt piezīmjdatorā ASUS Transformer Book iestatījumiem. Lietojot žestus skārienekrānam un skārienpaliktņim, skatiet tālāk redzamos attēlus.

Lietojiet šo skārienekrānu

Vilkšana no kreisās malas



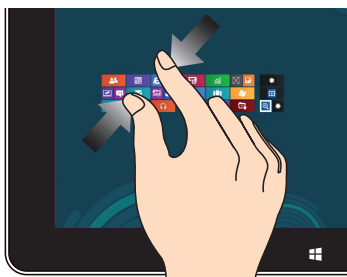
Velciet no kreisās ekrāna malas, lai pārbīdītu darbojošās lietotnes.

Vilkšana no labās malas



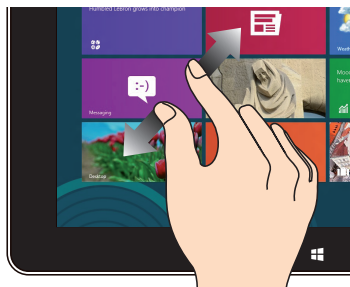
Velciet no labās ekrāna malas, lai palaistu **Charms bar (Viedpogu josla)**.

Tālināšana



Savietojiet divus pirkstus kopā uz skārienpaneļa.

Tuvināšana



Izpletiet divus pirkstus uz skārienpaneļa.

Vilkšana no augšējās malas



- Sākumekrānā velciet no ekrāna augšējās malas, lai skatītu joslu All Apps (Visas lietotnes).
- Lietotnē, kas darbojas, velciet no labās ekrāna malas, lai skatītu tās izvēlni.

Slidināšana ar pirkstu



Slidiniet pirkstu, lai ritinātu augšup un lejup, un slidiniet pirkstu, lai grieztu ekrānu pa kreisi un pa labi.

Pieskaršanās un turēšana



- Lai pārvietotu lietojumprogrammu, pieskarieties lietojumprogrammas elementam, turiet to nospiestu un velciet to uz jaunu atrašanās vietu.
- Lai aizvērtu lietojumprogrammu, pieskarieties darbojošās lietojumprogrammas augšējai malai, turiet to nospiestu un pēc tam velciet to uz ekrāna apakšējo daļu, tādējādi aizverot to.

Pieskāriens/dubultskāriens



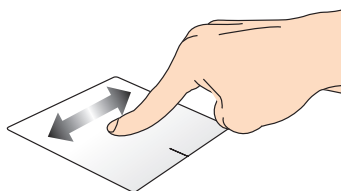
- Pieskarieties lietojumprogrammai, lai to palaistu.
- Darbvirsmas režīmā veiciet dubultskārienu lietojumprogrammai, lai palaistu to.

Skārienpaliktņa lietošana

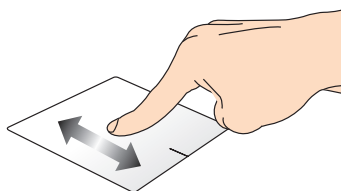
Rādītāja pārvietošana

Varat pieskarties jebkurai skārienpaliktņa vietai vai nospiest uz tās, lai aktivizētu rādītāju, pēc tam slidināt pirkstu pa skārienpaliktņi, lai pārvietotu rādītāju pa ekrānu.

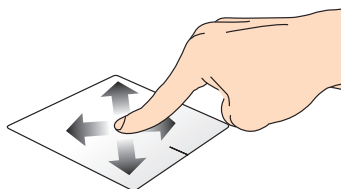
Slidināšana horizontāli



Slidināšana vertikāli

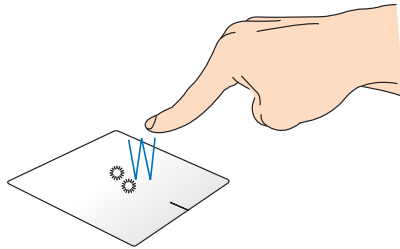


Slidināšana pa diagonāli



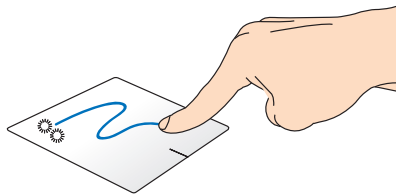
Viena pirksta žesti

Pieskāriens/dubultskāriens



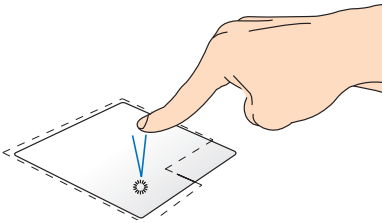
- Sākumekrānā pieskarieties lietotnei, lai to palaistu.
- Darbvirsmas režīmā veiciet dubultskārienu vienumam, lai palaistu to.

Vilkšana un nomešana



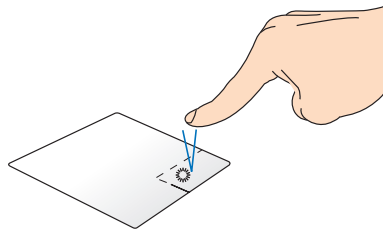
Veiciet dubultskārienu šim vienumam, pēc tam slidiniet to pašu pirkstu, nepaceļot to no skārienpaliktņa. Lai nomestu vienumu tā jaunajā atrašanās vietā, paceliet pirkstu no skārienpaliktņa.

Kreisās pogas klikšķis



- Sākumekrānā pieskarieties lietotnei, lai to palaistu.
- Darbvirsmas režīmā veiciet dubultklikšķi uz lietojumprogrammas, lai palaistu to.

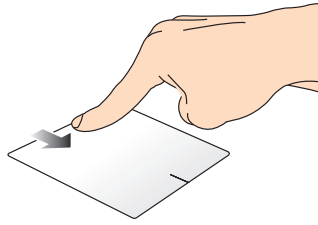
Labās pogas klikšķis



- Sākumekrānā pieskarieties lietotnei, lai to atlasītu un palaistu iestatījumu joslu. Lai palaistu joslu **All Apps (Visas lietotnes)**, varat arī nospiegt pogu.
- Darbvirsmas režīmā nospiediet šo pogu, lai atvērtu labā klikšķa izvēlni.

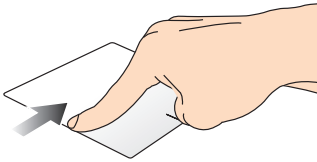
PIEZĪME. Apgabali punktotajā līnijā norāda peles kreisās pogas atrašanās vietu un peles labās pogas atrašanās vietu uz skārienpaliktņa.

Vilkšana no augšējās malas



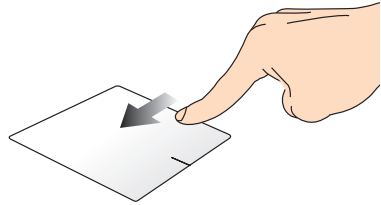
- Sākumekrānā velciet no augšējās malas, lai palaistu joslu **All apps (Visas lietotnes)**.
- Lietotnē, kas darbojas, velciet no labās malas, lai skatītu tās izvēlni.

Vilkšana no kreisās malas



Velciet no kreisās malas, lai pārbīdītu darbojošās lietotnes.

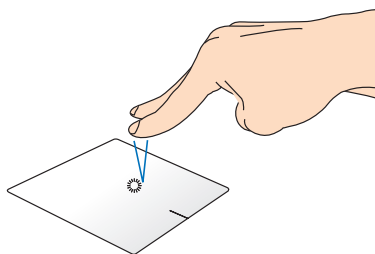
Vilkšana no labās malas



Velciet no labās malas, lai palaistu **Charms bar**.

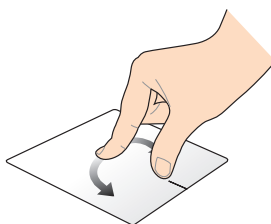
Divu pirkstu žesti

Pieskāriens



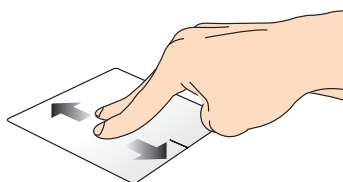
Pieskarieties skārienpaliktņim ar diviem pirkstiem, lai simulētu labā klikšķa funkciju.

Pagriešana



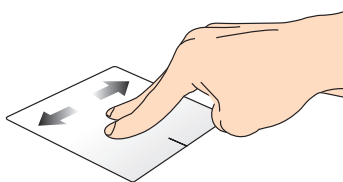
Lai grieztu attēlu, novietojiet divus pirkstus uz skārienpaliktņa, pēc tam grieziet pirkstu pulksteņrādītāju kustības virzienā vai pretēji, līdz attēls kļūst nekustīgs.

Ritināšana ar diviem pirkstiem (augšup/lejup)



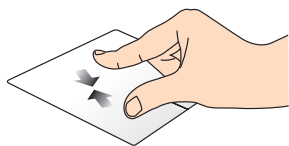
Slidīniet divus pirkstus, lai ritinātu augšup vai lejup.

Ritināšana ar diviem pirkstiem (pa kreisi/pa labi)



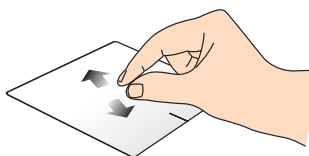
Slidīniet divus pirkstus, lai ritinātu pa kreisi vai pa labi.

Tālināšana



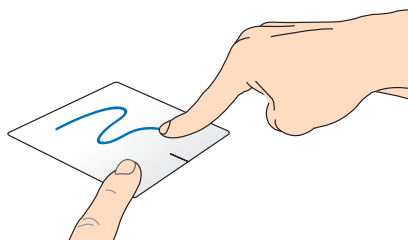
Savietojiet divus pirkstus kopā uz skārienpaliktņa.

Tuvināšana



Izpletiet divus pirkstus uz skārienpaliktņa.

Vilkšana un nomešana



Atlasiet vienumu, pēc tam nospiediet kreisā klikšķa pogu un turiet to nospiestu. Izmantojot citu pirkstu, slidiniet lejup pa skārienpaliktni, lai vilktu un nomestu vienumu jaunā atrašanās vietā.

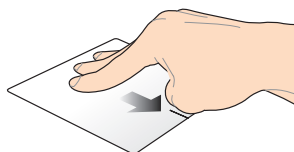
Trīs pirkstu žesti

Vilkšana uz augšu



Velciet trīs pirkstus uz augšu, lai parādītu visas palaistās lietojumprogrammas.

Vilkšana uz leju

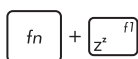


Velciet trīs pirkstus uz leju, lai parādītu darbvirsmas režīmu.

Tastatūras lietošana

Funkciju taustiņi

Ar piezīmjdatorā ASUS Transformer Book tastatūras funkciju taustiņiem var aktivizēt tālāk aprakstītās komandas.



Pārslēdz piezīmjdatoru ASUS Transformer Book uz **Sleep mode (Miega režīmā)**.



Ieslēdz vai izslēdz **Airplane mode (Lidojuma režīms)**

PIEZĪME. Kad iespējots **Airplane mode (Lidojuma režīms)**, tiek atspējoti savienojumi ar visiem bezvadu tīkliem.



(atlasītiem modeļiem) Samazina tastatūras spilgtumu piezīmjdatorā ASUS Transformer Book modeļiem ar tastatūras pretgaismu



(atlasītiem modeļiem) Palielina tastatūras spilgtumu piezīmjdatorā ASUS Transformer Book modeļiem ar tastatūras pretgaismu



Samazina ekrāna spilgtumu



Palielina ekrāna spilgtumu



Izslēdz skārienpaneļa displeju



Aktivizē otro ekrānu

PIEZĪME. Nodrošiniet, ka piezīmjdatorā ASUS Transformer Book pievienots otrais ekrāns.



Palielina skaļruņu skaļumu.



leslēdz vai izslēdz skaļruni.



Samazina skaļruņu skaļumu.



Palielina skaļruņu skaļumu.



(atlasītiem modeļiem) leslēdz vai izslēdz apkārtējās gaismas sensoru.

Asus lietotņu funkciju taustiņi

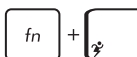
Piezīmjdatorā ASUS Transformer Book komplektācijā ietilpst arī īpašs funkciju taustiņu kopums, kuras var izmantot asus lietotņu palaišanai.



Pārslēdz lietojumprogrammu ASUS Splendid Video Enhancement Technology, lai pārslēgtos starp šiem displeja krāsu uzlabošanas režīmiem. Gamma Correction (Gammas korekcija), Vivid Mode (Spilgtais režīms), Theater Mode (Teātra režīms), Soft Mode (Mīkstais režīms), My Profile (Mans profils) un Normal (Normāls).



Palaiž lietojumprogrammu **ASUS Life Frame**



Palaiž lietojumprogrammu **ASUS Power4Gear Hybrid**

Windows® 8 taustiņi

Uz piezīmjdatorā ASUS Transformer Book tastatūras ir divi īpašie Windows® taustiņi, kurus var izmantot, kā aprakstīts tālāk.



Nospiediet šo taustiņu, lai atgrieztos Sākumekrānā. Ja Sākumekrāns jau ir atvērts, nospiediet šo taustiņu, lai atgrieztos iepriekšējā atvērtajā lietojumprogrammā.



Nospiediet šo taustiņu, lai simulētu labā klikšķa funkciju.

ASUS Transformer Book pogas izmantošana



Nospiežot šo pogu, operētājsistēmā Windows® 8 tiek palaista ASUS Transformer Book lietotņu palaišanas programma.

Šajā sāku lapā tiek nodrošināta ātra piekļuve dažām īpašām ASUS lietotnēm, kas ietvertas ASUS Transformer Book.

3. nodaļa.

Darbs ar operētājsistēmu Windows® 8

Pirmā startēšanas reize

Startējot datoru pirmo reizi, tiek rādīta vairāku ekrānu sērija, lai norādītu, kā konfigurēt operētājsistēmas Windows® 8 pamatiestatījumus.

Lai startētu piezīmjdatoru ASUS Transformer Book pirmo reizi, rīkojieties, kā aprakstīts tālāk.

1. Nospiediet piezīmjdatorā ASUS Transformer Book barošanas pogu. Uzgaidiet dažas minūtes, līdz tiek parādīts iestatīšanas ekrāns.
2. Iestatījumu ekrānā izvēlieties piezīmjdatorā ASUS Transformer Book izmantošanas valodu.
3. Rūpīgi izlasiet licences nosacījumus. Atzīmējiet **I accept the license terms for using Windows (Es apstiprinu operētājsistēmas Windows licences nosacījumus)** un pēc tam noklikšķiniet uz **Accept (Apstiprināt)**.
4. Lai konfigurētu tālāk minētos pamatvienumus, izpildiet nākamajā ekrānā redzamos norādījumus.
 - Saglabājiet savu datoru drošu
 - Personalizēšana
 - Bezvadu tīkls
 - Iestatījumi
 - Pierakstieties datorā
5. Pēc pamatvienumu konfigurēšanas tiek parādīta Windows® 8 apmācība. Skatiet šo, lai uzzinātu vairāk par operētājsistēmas Windows® 8 funkcionalitāti.

Windows® 8 bloķēšanas ekrāns

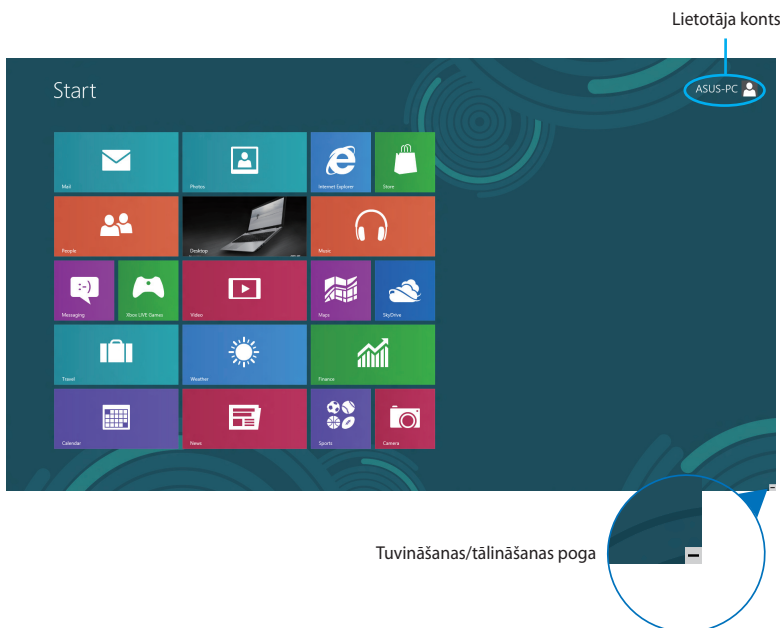
Windows® 8 bloķēšanas ekrāns var tikt parādīts, kad piezīmjdatorā ASUS Transformer Book tiek palaista operētājsistēma Windows® 8. Lai turpinātu, pieskarieties bloķēšanas ekrānam vai nospiediet jebkuru piezīmjdatorā ASUS Transformer Book tastatūras taustiņu.

Windows® lietotāja interfeiss

Operētājsistēmai Windows® 8 ir elementu lietotāja interfeiss, ar kura palīdzību varat sākumekrānā viegli kārtot Windows® lietotnes un piekļūt tām. Tajā ir ietvertas arī tālāk minētās funkcijas, kuras varat izmantot darbā par piezīmjdatoru ASUS Transformer Book.

Sākumekrāns

Sākumekrāns tiek atvērts pēc pierakstīšanās lietotāja kontā. Tas palīdz vienā vietā organizēt visas nepieciešamās programmas un lietojumprogrammas.



Windows® lietojumprogrammas

Šīs ir lietotnes, kas piespraustas sākumekrānam, un vieglākai piekļuvei tiek rādītas elementu formātā.

PIEZĪME. Dažām lietojumprogrammām nepieciešams pierakstīties Microsoft kontā, pirms tās tiek pilnībā palaistas.

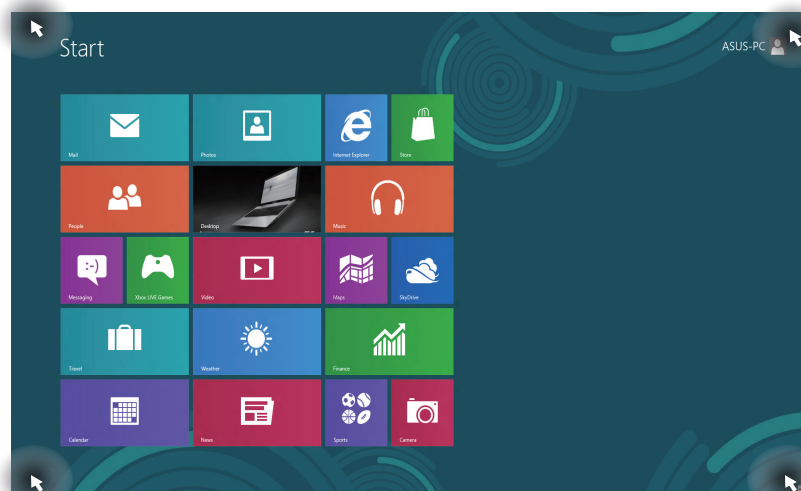
Karstvietas

Ekrāna karstvietas ļauj palaist programmas un piekļūt piezīmjdatorā ASUS Transformer Book iestatījumiem. Šo karstvietu funkcijas var aktivizēt, izmantojot skārienpaliktni.

Palaistas lietojumprogrammas karstvietas



Sākumekrāna karstvietas



Karstvieta

Darbība

Augšējais kreisais stūris

Novietojiet peles kursoru augšējā kreisajā stūrī un pēc tam pieskarieties nesen izmantotās lietotnes sīktēlam, lai atgrieztos pie šīs palaistās lietotnes.

Ja palaižat vairāk nekā vienu lietojumprogrammu, slidiniet lejup, lai parādītu visas palaistās lietojumprogrammas.

Apakšējais kreisais stūris

Palaistas lietotnes ekrānā

Novietojiet peles kursoru apakšējā kreisajā stūrī, pēc tam pieskarieties sākumekrāna sīktēlam, lai atgrieztos sākumekrānā.

PIEZĪME. Lai atgrieztos sākumekrānā, varat arī izmantot tastatūras Windows taustiņu



Sākumekrānā

Novietojiet peles kursoru apakšējā kreisajā stūrī, pēc tam pieskarieties palaistās lietotnes sīktēlam, lai atgrieztos uz šo lietotni.

Augšējā daļa

Novietojiet peles kursoru uz augšējās daļas, līdz tā pārmainās uz rokas ikonu. Satveriet lietojumprogrammu un pēc tam nometiet to jaunā atrašanās vietā.

PIEZĪME. Šī karstvieta funkcija darbojas tikai palaistā lietotnē vai tad, kad vēlaties izmantot funkciju Snap. Detalizētāku informāciju par funkciju Snap skatiet nodaļā Darbs ar operētājsistēmas Windows® lietotnēm.

Augšējais un apakšējais labās puses stūris

Novietojiet peles kursoru augšējā vai apakšējā labajā stūrī, lai palaistu **Charms bar (Viedpogu josla)**.

Darbs ar Windows® lietojumprogrammām

Izmantojiet ASUS Transformer Book skārienekrāna skārienpaneļa displeju, skārienpaliktni un tastatūru, lai palaistu, pielāgotu un aizvērtu lietotnes.

Lietojumprogrammu palaišana

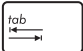
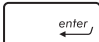


Pieskarieties lietojumprogrammai, lai to palaistu.



Novietojiet peles kursoru uz lietojumprogrammas, pēc tam veiciet peles kreisās pogas klikšķi vai vienreiz pieskarieties, lai palaistu to.



Divreiz nospiediet taustiņu , pēc tam izmantojiet bulttaustiņus, lai pārlūkotu lietotnes. Nospiediet taustiņu , lai palaistu lietotni.

Lietotņu pielāgošana

Varat pārvietot, mērogot vai atspraust lietotnes no sākumekrāna, izpildot tālāk norādītās darbības.

Lietotņu pārvietošana



Pieskarieties lietotnes elementam un turiet to nospiestu, pēc tam velciet to uz jaunu vietu.



Veiciet dubultskārienu lietotnei un pēc tam velciet un nometiet to jaunā atrašanās vietā.

Lietotņu izmēra maiņa




1. Slidīniet lejup lietojumprogrammas elementu, lai atlasītu un palaistu iestatījumu joslu.

2. Pieskarieties , lai samazinātu,

vai pieskarieties , lai palielinātu

lietojumprogrammas elementu.



Veiciet peles labās pogas klikšķi uz lietotnes, lai aktivizētu tās iestatījumu joslu, un pēc tam pieskarieties .

vai .

Lietotņu atspaušana




1. Slidīniet lejup lietojumprogrammas elementu, lai atlasītu un palaistu iestatījumu joslu.

2. Pieskarieties , lai atspaustu

lietojumprogrammu.



Veiciet peles labās pogas klikšķi uz lietotnes, lai aktivizētu tās iestatījumu joslu, un pēc tam pieskarieties .

Lietojumprogrammu aizvēršana



Pieskarieties darbojošās lietojumprogrammas augšējai malai, turiet to nospiestu un pēc tam velciet to uz ekrāna apakšējo daļu, tādējādi aizverot to.



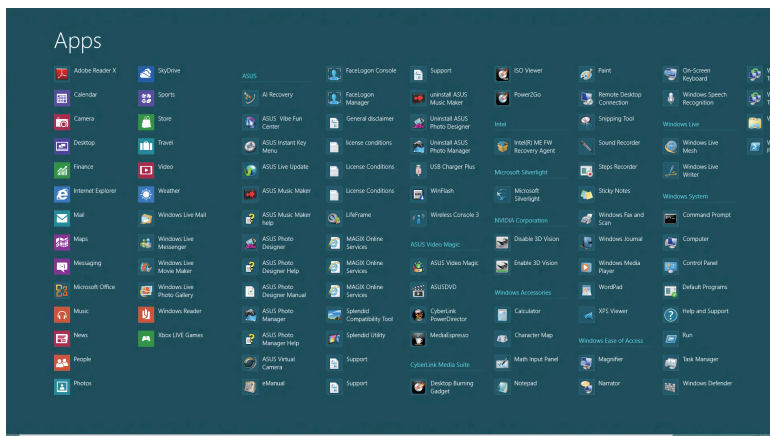
1. Novietojiet peles kursoru palaistās lietojumprogrammas augšējā daļā, pēc tam uzgaidiet, līdz kursors mainās uz rokas ikonu.
2. Satveriet un pēc tam nometiet lietojumprogrammu ekrāna apakšdaļā, lai aizvērtu to.



Palaistās lietojumprogrammas ekrānā nospiediet taustiņu kombināciju alt + F4.

Piekļuve lietotņu ekrānam

Sāņus no sākumekrānam piespraustajām lietotnēm, ekrānā **Apps** (**Lietotnes**) varat arī atvērt citas lietotnes.



Horizontālā ritināšanas josla

Lietotņu ekrāna palaišana

Izmantojot ASUS Transformer Book skārienekrāna skārienpaneļa displeju, skārienpaliktni vai tastatūru, palaidiet lietotņu ekrānu.



1. Velciet no ekrāna augšējās vai apakšējās malas, lai palaistu joslu **All apps (Visas lietotnes)**.

2. Pieskarieties  , lai piezīmjdatorā ASUS

Transformer Book parādītu visas instalētās lietojumprogrammas.

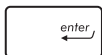


- Velciet no augšējās malas, lai palaistu joslu **All Apps (Visas lietotnes)**.



Sākumekrānā nospiediet  +  , lai atlasītu ikonu

All Apps (Visas lietotnes)  , pēc tam nospiediet




Vairāk lietotņu piesprašana sākumekrānam

Izmantojot skārienekrāna skārienpaneļa displeju vai skārienpaliktni, sākumekrānam varat piespraust vairāk lietotņu.



1. Ekrānā Apps (Lietotnes) slidiniet lejup lietojumprogrammu, lai atlasītu un palaistu iestatījumu joslu.

2. Pieskarieties , lai izvēlēto lietojumprogrammu piespraustu sākumekrānam.



1. Novietojiet peles kursoru uz lietojumprogrammas, kuru vēlaties pievienot sākumekrānam.
2. Veiciet peles labās pogas klikšķi uz lietojumprogrammas, lai aktivizētu tās iestatījumus.

3. Pieskarieties ikonai  .

Charms bar

Charms bar ir rīkjosla, kuru var atvērt ekrāna labajā pusē. Tas sastāv no vairākiem rīkiem, ar kuru palīdzību varat kopīgot lietojumprogrammas un ātri piekļūt piezīmjdatorā ASUS Transformer Book iestatījumu pielāgošanai.



Charms bar

Charms bar palaišana

PIEZĪME. Kad Charms bar (Viedpogu josla) tiek izsaukta, tā sākotnēji tiek parādīta kā baltu ikonu kopa. Iepriekš redzamajā attēlā parādīts, kā izskatās aktivizēta Charms bar (Viedpogu josla).

Izmantojiet ASUS Transformer Book skārienekrāna skārienpaneļa displeju, skārienpaliktni vai tastatūru, lai palaistu Charms bar (Viedpogu josla).



Velciet no labās ekrāna malas, lai palaistu **Charms bar (Viedpogu josla)**.



Pārvietojiet peles kursoru uz ekrāna augšējo labo vai kreiso stūri.



Nospiediet taustiņu kombināciju  + .

Charms bar saturs



Search (Meklēt)

Ar šo rīku varat pārlūkot piezīmjdatorā ASUS Transformer Book failus, lietojumprogrammas vai programmas.



Share (Kopīgot)

Ar šo rīku varat kopīgot lietojumprogrammas, izmantojot sociālos tīklus vai e-pastu.



Start (Sākt)

Šis rīks atgriež atpakaļ uz sākumekrānu. Sākumekrānā varat arī izmantot šo rīku, lai atgrieztos atpakaļ uz pēdējo atvērto lietojumprogrammu.



Devices (Ierīces)

Ar šo rīku varat piekļūt un kopīgot failus ar ierīcēm, kas pievienotas piezīmjdatorā ASUS Transformer Bookm, piemēram, ārējo displeju vai printeri.



Settings (Iestatījumi)

Ar šo rīku varat piekļūt piezīmjdatorā ASUS Transformer Book iestatījumiem.

Funkcija Snap

Ar funkciju Snap divas lietojumprogrammas tiek rādītas līdzās, tādējādi varat darboties un pārslēgties starp šīm lietojumprogrammām.

SVARĪGI! Pirms funkcijas Snap izmantošanas nodrošiniet, ka piezīmjdatorā ASUS Transformer Book ekrāna izšķirtspēja ir iestatīta uz 1366 x 768 pikseliem vai vairāk.



Funkcijas Snap josla

Funkcijas Snap (Fiksēt) izmantošana

Izmantojiet ASUS Transformer Book skārienekrāna skārienpaneļa displeju, skārienpaliktni vai tastatūru, lai aktivizētu un izmantotu funkciju Snap (Fiksēt).







1. Palaidiet lietojumprogrammu, kuru vēlaties fiksēt.
2. Pieskarieties lietojumprogrammas pašai augšējai daļai, turiet to nospiestu un velciet to uz ekrāna kreiso vai labo malu, kamēr tiek parādīta fiksēšanas josla.
3. Palaidiet citu lietojumprogrammu.



1. Palaidiet lietojumprogrammu, kuru vēlaties fiksēt.
2. Novietojiet peles kursoru ekrāna augšējā daļā.
3. Līdzko kursors nomainās uz rokas ikonu, satveriet un nometiet lietojumprogrammu displeja paneļa labajā vai kreisajā pusē.
4. Palaidiet citu lietojumprogrammu.



1. Palaidiet lietojumprogrammu, kuru vēlaties fiksēt.
2. Nospiediet  + .
3. Palaidiet citu lietojumprogrammu.
4. Lai pārslēgtos starp lietojumprogrammām, nospiediet  + .

Citas tastatūras saišnes

Izmantojot tastatūru, varat arī izmantot tālāk norādītās saišnes, lai palaistu lietojumprogrammas un pārvietotos pa operētājsistēmu Windows® 8.



Pārslēdzas starp sākumekrānu un pēdējo darbojošos lietojumprogrammu



Palaiž darbvirsmu



Palaiž logu **Dators** darbvirsmas režīmā



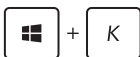
Atver meklēšanas rūti **Fails**



Atver rūti **Koplietot**



Atver rūti **Iestatījumi**



Atver rūti **Ierīces**



Aktivizē bloķēšanas ekrānu



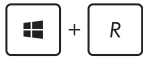
Samazina logu **Internet Explorer**



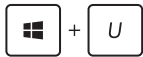
Atver rūti **Otrais ekrāns**



Atver meklēšanas rūti **Lietotnes**



Atver logu **Izpildīt**



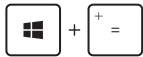
Atver **Viegļpiekļuves centrs**



Atver meklēšanas rūti **Iestatījumi**



Atver Windows® rīku izvēlņu lodziņu



Palaiž lupu un tuvina ekrānu



Tālina ekrānu



Atver **Diktora iestatījumi**



Aktivizē funkciju **Drukas ekrāns**

Savienojumu izveide ar bezvadu tīkliem

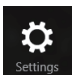

Wi-Fi

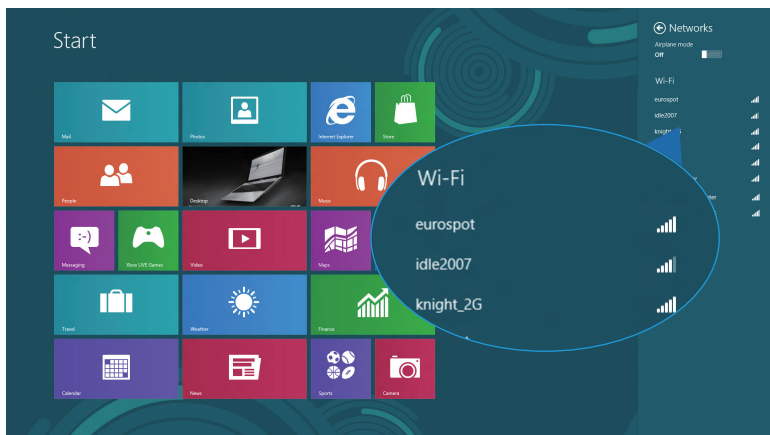
Izmantojot piezīmjdatorā ASUS Transformer Book Wi-Fi savienojumu, piekļūstiet e-pasta ziņojumiem, pārlūkojiet internetu un kopīgojiet lietojumprogrammas sociālo tīklu vietnēs.

SVARĪGI! Lai piezīmjdatorā ASUS Transformer Book iespējotu Wi-Fi funkciju, nodrošiniet, ka **Airplane mode (Lidojuma režīms)** ir izslēgts. Detalizētāku informāciju skatiet rokasgrāmatas sadaļā *Lidojuma režīms*.

Wi-Fi iespējošana

Izmantojot tālāk aprakstītās skārienekrāna skārienpaneļa displeja vai skārienpaliktņa darbības, aktivizējiet ASUS Transformer Book Wi-Fi.

1. Aktivizējiet **Charms bar**.
2. Pieskarieties  un pieskarieties .
3. Pieejamo Wi-Fi savienojumu sarakstā atlasiet piekļuves punktu.



4. Pieskarieties **Connect (Savienot)**, lai izveidotu savienojumu ar tīklu.

PIEZĪME. Iespējams, tiks vaicāts ievadīt Wi-Fi savienojuma aktivizēšanas drošības atslēgu.

5. Ja vēlaties iespējot koplietošanu starp piezīmjdatoru ASUS Transformer Book un citu bezvadu tīklu iespējotu sistēmu, pieskarieties **Yes, turn on sharing and connect to devices (Jā, ieslēdziet koplietošanu un savienojiet ierīces)**. Ja nevēlaties iespējot koplietošanas funkciju, pieskarieties **No, don't turn on sharing or connect to devices (Nē, neieslēgt koplietošanu un neveidot savienojumu ar ierīci)**.

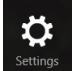
Bluetooth

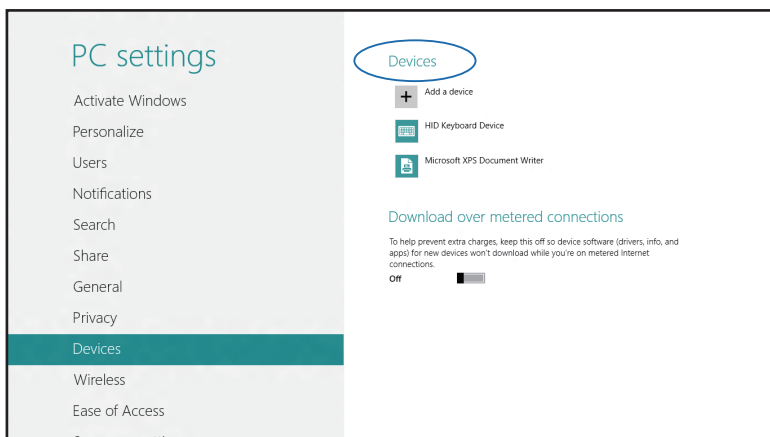
Izmantojiet Bluetooth, lai atvieglotu bezvadu datu pārsūtīšanu ar citām Bluetooth iespējotām ierīcēm.

SVARĪGI! Lai piezīmjdatorā ASUS Transformer Book iespējotu Bluetooth funkciju nodrošiniet, ka **Airplane mode (Lidojuma režīms)** ir izslēgts. Detalizētāku informāciju skatiet rokasgrāmatas sadaļā *Lidojuma režīms*.

Savienošana pāri ar citu Bluetooth iespējotu ierīci

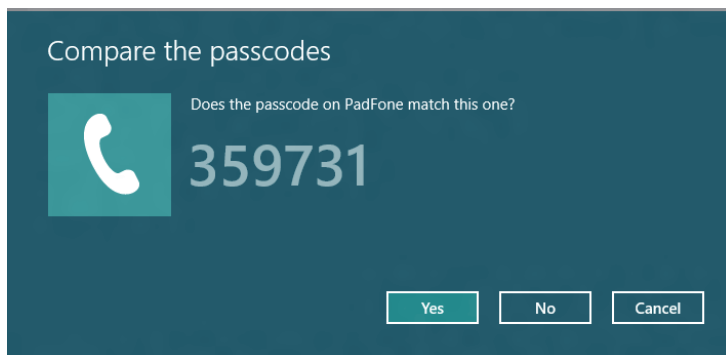
Lai iespējotu datu pārsūtīšanu, piezīmjdatoru ASUS Transformer Book nepieciešams savienot pāri ar citu Bluetooth iespējotu ierīci. Lai to paveiktu, izmantojiet skārienekrāna skārienpaneļa displeju vai skārienpaliktni, kā aprakstīts tālāk.

1. Aktivizējiet **Charms bar**.
2. Pieskarieties , pēc tam pieskarieties **Change PC Settings (Mainīt datora iestatījumus)**.
3. Lai meklētu Bluetooth iespējotas ierīces, izvēlnē **PC Settings (Datora iestatījumi)** atlasiet **Devices (Ierīces)**, pēc tam pieskarieties **Add a Device (Pievienot ierīci)**.



4. Sarakstā atlasiet ierīci. piezīmjdatorā ASUS Transformer Book ieejas kodu salīdziniet ar izvēlētās ierīces sūtīto ieejas kodu. Ja tas ir tāds pats, pieskarieties **Yes (Jā)**, lai pilnībā savienotu pāri piezīmjdatoru ASUS Transformer Book ar ierīci.

PIEZĪME. Dažām Bluetooth iespējamām ierīcēm jums var tikt vaicāts ievadīt jūsu piezīmjdatorā ASUS Transformer Book ieejas kodu.



Airplane mode (Lidojuma režīms)

Airplane mode (Lidojuma režīms) atspējo bezvadu savienojumus, ļaujot piezīmjdatoru ASUS Transformer Book droši izmantot lidojuma laikā.



Lidojuma režīma ieslēgšana



1. Aktivizējiet **Charms bar** .

vai



2. Pieskarieties  un pieskarieties  .

3. Pārvietojiet slīdni pa labi, lai ieslēgtu Airplane mode (Lidojuma režīms).



Nospiediet  + .



Lidojuma režīma izslēgšana



1. Aktivizējiet **Charms bar** .

vai



2. Pieskarieties  un pieskarieties  .

3. Pārvietojiet slīdni pa kreisi, lai izslēgtu Airplane mode (Lidojuma režīms).



Nospiediet  + .

PIEZĪME. Sazinieties ar lidostas pakalpojumu sniedzēju, lai uzzinātu par saistītajiem pakalpojumiem lidojuma laikā, kurus drīkst izmantot, un ierobežojumiem, kas jāievēro, lidojuma laikā izmantojot piezīmjdatoru ASUS Transformer Book.

Savienojumu izveide ar vadu tīkliem

Izmantojot piezīmjdatorā ASUS Transformer Book LAN portu, varat arī izveidot savienojumu ar vadu tīklu, piemēram, lokālajiem tīkliem un platjoslas interneta savienojumu.

PIEZĪME. Lai iegūtu detalizētu informāciju par interneta savienojuma iestatīšanu, sazinieties ar savu interneta pakalpojumu sniedzēju vai tīkla administratoru.

Lai konfigurētu iestatījumus, skatiet tālāk norādīto informāciju.


SVARĪGI! Pirms veicat tālāk aprakstītās darbības, nodrošiniet, ka tīkla kabelis ir pievienots starp piezīmjdatorā ASUS Transformer Book LAN portu un lokālo tīklu.

Dinamiska IP/PPPoE tīkla savienojuma konfigurēšana

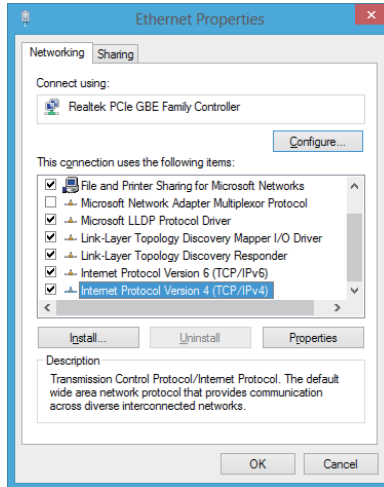


vai

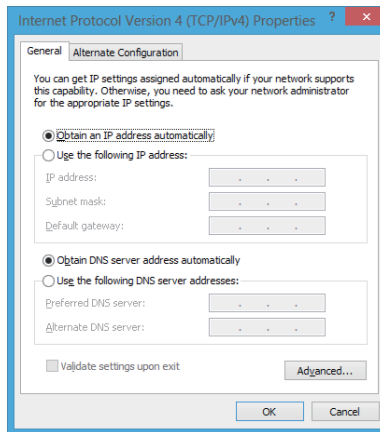


1. Atveriet **Desktop (Darbvirsma)**.
2. Operētājsistēmas Windows® uzdevumjoslā veiciet peles labās pogas klikšķi uz ikonas , pēc tam pieskarieties **Open Network and Sharing Center (Atvērt tīkla un koplietošanas centru)**.
3. Logā Network and Sharing Center (Tīkla un koplietošanas centrs) pieskarieties **Change adapter settings (Mainīt adaptera iestatījumus)**.
4. Veiciet peles labās pogas klikšķi uz LAN un atlasiet **Properties (Rekvizīti)**.

5. Pieskarieties **Internet Protocol Version 4(TCP/IPv4)** (**Interneta protokola versija 4(TCP/IPv4)**), pēc tam pieskarieties **Properties (Rekvizīti)**.

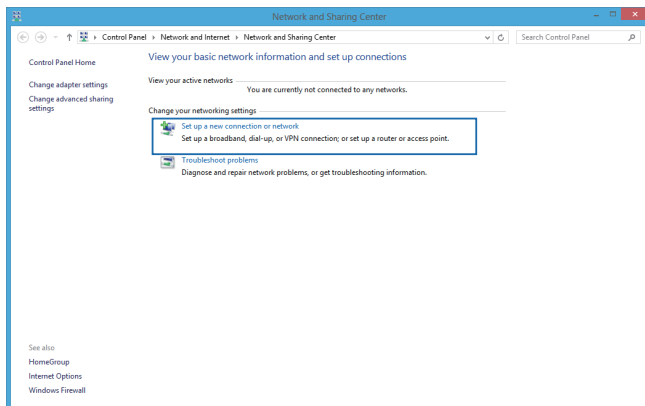


6. Pieskarieties **Obtain an IP address automatically** (**Automātiski iegūt IP adresi**), pēc tam pieskarieties **OK (Labi)**.

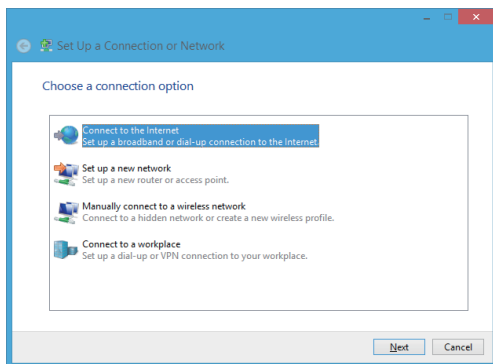


PIEZĪME. Ja izmantojat PPPoE savienojumu, turpiniet ar nākamajām darbībām.

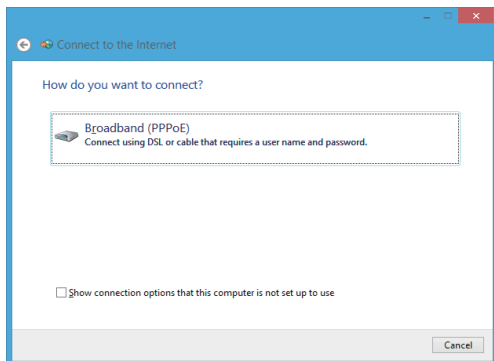
7. Atgriezieties logā **Network and Sharing Center (Tikla un koplietošanas centrs)**, pēc tam pieskarieties **Setup a new connection or network (Iestatīt jaunu savienojumu vai tīklu)**.




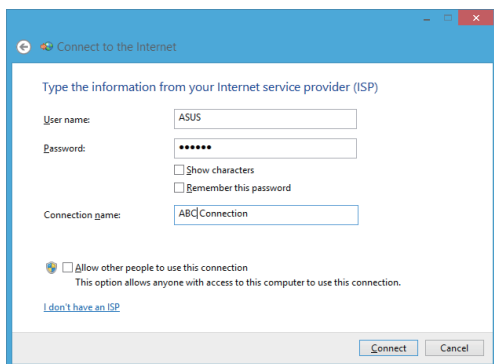
8. Atlasiet **Connect to the Internet (Izveidot savienojumu ar internetu)**, pēc tam pieskarieties **Next (Tālāk)**.



9. Pieskarieties **Broadband (PPPoE) (Platjoslas (PPPoE))**.



10. Ievadiet savu lietotājvārdu, paroli un savienojuma nosaukumu, pēc tam pieskarieties **Connect (Savienot)**.
11. Pieskarieties **Close (Aizvērt)**, lai pabeigtu konfigurāciju.
12. Uzdevumjoslā pieskarieties , pēc tam ieskarieties tikko izveidotajam savienojumam.
13. Lai sāktu interneta savienojumu, ievadiet savu lietotājvārdu un paroli, pēc tam pieskarieties **Connect (Savienot)**.



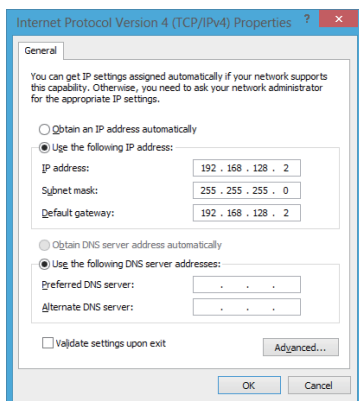
Statiskas IP tīkla savienojuma konfigurēšana



vai



1. Izpildiet sadaļas *Dinamiska IP/PPPoE tīkla savienojuma konfigurēšana no 1. līdz 5. darbībai*.
2. Pieskarieties **Use the following IP address (Izmantot šādu IP adresi)**.
3. Ievadiet jūsu pakalpojumu sniedzēja IP adresi, apakštīkla masku un noklusējuma vārteju.
4. Ja nepieciešams, varat arī ievadīt vēlamo DNS servera adresi un alternatīvo DNS serveri, pēc tam pieskarieties **OK (Labi)**.




Piezīmjdatorā ASUS Transformer Book izslēgšana

Piezīmjdatoru var izslēgt, izpildot kādu no tālāk aprakstītajām darbībām.




vai

- Lai veiktu parastu izslēgšanu, izvēlnē **Charms bar (Viedpogu joslā)** pieskarieties , pēc tam

pieskarieties  > **Shut down (Izslēgt).**



- Pieteikšanās ekrānā pieskarieties  > **Shut down (Izslēgt).**



- Jūs varat izslēgt savu piezīmjdatoru ASUS Transformer Book arī izmantojot darbvirsma režīmu. Lai to izdarītu, palaidiet darbvirsma, tad nospiediet taustiņu kombināciju *alt + f4*, lai atvērtu logu Izslēgt. Izkrītošajā sarakstā atlasiet **Shut Down (Izslēgt)** un pēc tam atlasiet **OK (Labi)**.
- Ja piezīmjdators ASUS Transformer Book neatbild, nospiediet barošanas pogu un turiet to nospiestu uz laiku līdz četrām (4) sekundēm, lai izslēgtu piezīmjdatoru ASUS Transformer Book.

Piezīmjdatorā ASUS Transformer Book pārslēgšana miega režīmā

Lai piezīmjdatoru ASUS Transformer Book pārslēgtu miega režīmā, vienreiz nospiediet barošanas pogu.



Jūs varat iemidzināt savu piezīmjdatoru ASUS Transformer Book arī izmantojot darbvirsma režīmu. Lai to izdarītu, palaidiet darbvirsma, tad nospiediet taustiņu kombināciju *alt + f4*, lai atvērtu logu Izslēgt. Izkrītošajā sarakstā atlasiet **Sleep (Mieg)** un pēc tam atlasiet **OK (Labi)**.

4. nodaļa. ***ASUS lietotnes***

Piedāvātās ASUS lietojumprogrammas

Life Frame

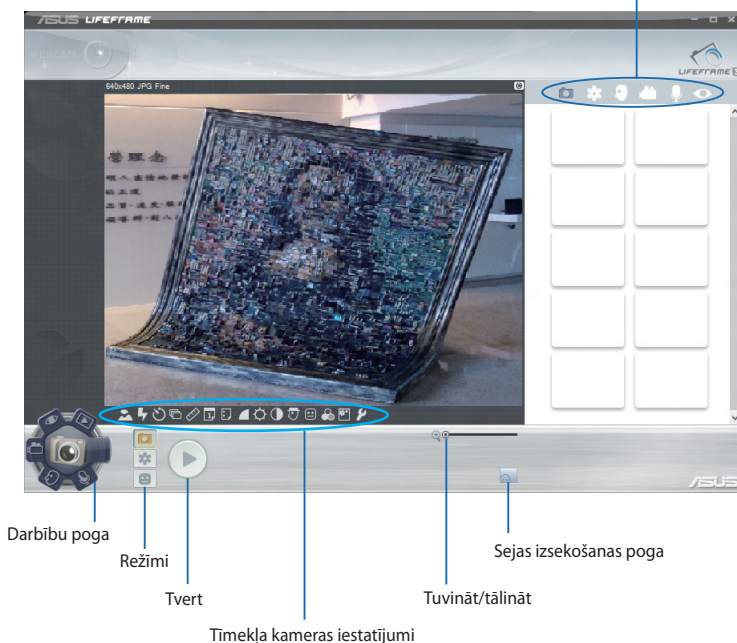
Uzlabo tīmekļa kameras funkciju ar lietojumprogrammu Life Frame. Izmantojot šo lietojumprogrammu, veidojiet momentuzņēmumus, rediģējiet fotoattēlus, ierakstiet video failus, ierakstiet audio failus, izmantojiet tīmekļa kameru kā drošības uzraudzības ierīci un spēlējiet spēles.

Lietojumprogrammas Life Frame palaišana



Nospiediet taustiņu kombināciju $fn + V$.

Arhīva rīkjoslā sīktēla skatā tiek rādīti funkciju saglabātie faili.



Life Frame funkcijas



Kamera

Izmantojiet šo funkciju, lai ar tīmekļa kameru uzņemtu attēlus.



Videokamera

Izmantojiet šo funkciju, lai ar tīmekļa kameru uzņemtu video.



Monitors

Ar šīs funkcijas palīdzību varat izmantot tīmekļa kameru kā drošības video monitoru, jo tas automātiski nosaka kustību, pēc tam tver to fotoattēlā.



Balss ierakstītājs

Izmantojiet šo funkciju, lai piezīmjdatorā ASUS Transformer Book ierakstītu audio failus.



Spēle

Ar šo funkciju varat spēlēt spēles, izmantojot tīmekļa kameru.

Power4Gear Hybrid

Izmantojot Power4Gear enerģijas taupīšanas režīmus, optimizējiet piezīmjdatorā ASUS Transformer Book veiktspēju.

PIEZĪME. Atvienojot piezīmjdatoru ASUS Transformer Book no strāvas vada, automātiski tiek ieslēgts Power4Gear Hybrid akumulatora enerģijas taupīšanas režīms.

Power4Gear Hybrid palaišana



Nospiediet taustiņu kombināciju fn + $\left[\text{Battery Icon} \right]$.

Izvēlieties no šiem enerģijas taupīšanas plānu režīmiem.



Izmantojiet šīs opcijas, lai pielāgotu enerģijas taupīšanas režīmu.

Ļauj slēpt darbvirsmas ikonas un ieslēdz vai izslēdz prezentāciju režīmu.

Veiktspējas režīms

Izmantojiet šo režīmu, veicot augstas veiktspējas aktivitātes, piemēram, piezīmjdatorā ASUS Transformer Book spēlējat spēles vai veidojat biznesa prezentācijas.

Akumulatora enerģijas taupīšanas režīms

Šis režīms palielina piezīmjdatorā ASUS Transformer Book akumulatora kalpošanas laiku, kad pievienots strāvas adapteris vai kad darbojas tikai ar akumulatoru.

Tūlītēja ieslēgšana

Izmantojot Instant On (Tieša ieslēgšana), taupiet akumulatora enerģiju, kad piezīmjdators ASUS Transformer Book ieslēgts dziļā miega režīmā (Deep S3).

PIEZĪME. Deep S3 ir tehnoloģija, kas ļauj vairāk taupīt akumulatora enerģiju, kad piezīmjdators ASUS Transformer Book ir ieslēgts miega režīmā.

SVARĪGI! Gaidstāves režīma laiks ir atkarīgs no piezīmjdatorā ASUS Transformer Book atlikušās akumulatora kapacitātes, datora modeļa, konfigurācijas un darba apstākļiem.

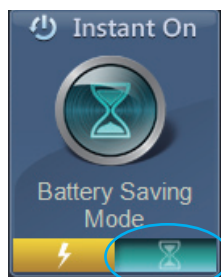
Veiktspējas režīms

Veiktspējas režīms ir piezīmjdatorā ASUS Transformer Book noklusējuma režīms. Ar tā palīdzību sistēmu var atgriezt pēdējā darba režīmā divās sekundēs pat tad, ja piezīmjdators ASUS Transformer Book ir pārgājis dziļā miega režīmā.



Akumulatora enerģijas taupīšanas režīms

Šis režīms nodrošina ilgāku gaidstāves laiku, ļaujot akumulatoram darboties līdz trīsdesmit (30) dienām vai ilgāk. Kad iespējots, piezīmjdators ASUS Transformer Book atgriežas pēdējā darba režīmā divās sekundēs, četras stundas pēc tam, kad piezīmjdators ASUS Transformer Book ir pārgājis dziļā miega režīmā.



vai



Noklikšķiniet, lai iespējotu akumulatora enerģijas taupīšanas režīmu.

ASUS Transformer Book lietotņu palaišanas programma

Šis ASUS Transformer Book tiek piegādāts ar sākumlapu, kas nodrošina piekļuvi daudzām ASUS lietotnēm ar vienu pieskārienu, kuras varat palaist operētājsistēmā Windows® 8.

Lai piekļūtu ASUS Transformer Book lietotņu palaišanas programmai, rīkojieties, kā aprakstīts tālāk.



Sākumekrānā pieskarieties



vai

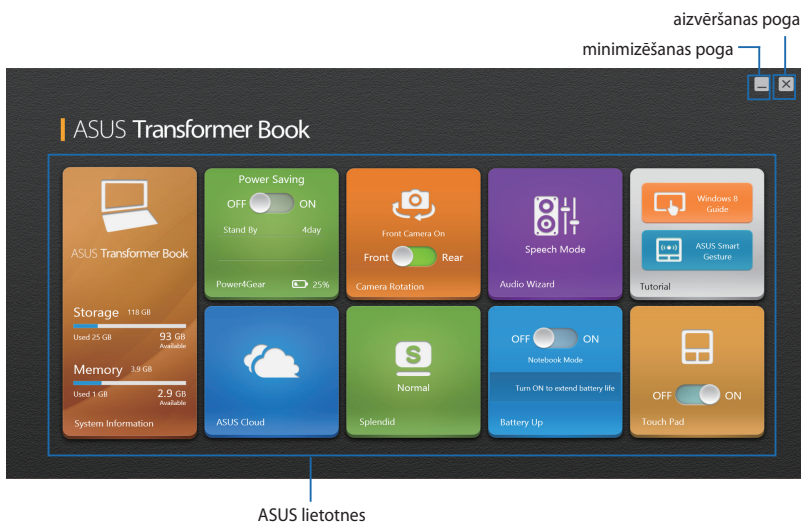


Nospiediet .

ASUS Transformer Book lietotņu palaišanas programma

PIEZĪME.

- ASUS Transformer Book lietotņu palaišanas programma var tikt mainīta vai atjaunināta bez brīdinājuma.
- Ekrānuzņēmumi ir tikai atsaucei. Pašreizējā ASUS Transformer Book redzamā informācija var atšķirties.
- Lietotnes Camera Rotation un Touch Pad pieejamas tikai atlasītajiem modeļiem.



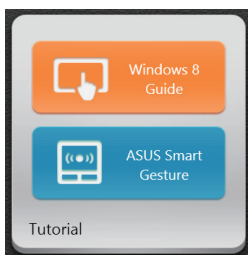
Sistēmas informācija

Šī lietotne nodrošina sistēmas informācijas pārskatu par ASUS Transformer Book SSD (cietvielu diska) atmiņas vietu un ierīces atmiņas vietu.



Apmācība

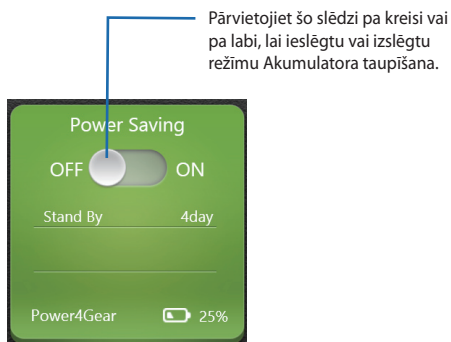
Pieskaroties ikonai lietotnē Tutorial (Apmācība), palaidiet Windows® 8 Guide un ASUS Smart Gesture AP.



Power4Gear

ASUS Transformer Book lietotņu palaišanas programmas lietotnē Power4Gear varat ātrāk pārslēgties starp divām enerģijas taupīšanas opcijām: Performance (Veiktspēja) un Battery Saving (Akumulatora taupīšana).

PIEZĪME. Detalizētāku informāciju par Power4Gear skatiet rokasgrāmatas sadaļā *Power4Gear Hybrid*.

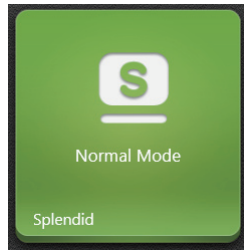


Splendid (Lielisks)

Pieskarieties lietotnei, lai atvērtu logu ASUS Splendid Video Enhancement Technology un pārslēgtos starp displeja režīmiem. Normal (Normāls), Theater (Teātris), Vivid (Spilgts), Manual (Manuāli).

Lai lietotu opciju Splendid (Lielisks), rikojieties, kā aprakstīts.

1. ASUS Transformer Book lietotņu palaišanas programmā pieskarieties **Splendid (Lielisks)**.



2. Logā ASUS Splendid Technology pieskarieties režīmam, kuru vēlaties aktivizēt.



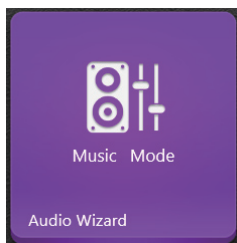
PIEZĪME. Josla **Color temperature (Krāsu temperatūra)** redzama tikai tad, kad atlasīts režīms **Manual (Manuāli)**.

AudioWizard

Ar lietotni AudioWizard varat pielāgot piezīmjdatora skaņas režīmus, lai iegūtu dzidrāku skaņu, kas atbilst pašreizējām lietošanas vēlmēm.

Lai izmantotu lietotni AudioWizard, rīkojieties, kā aprakstīts tālāk.

1. ASUS Transformer Book lietotņu palaišanas programmā pieskarieties **AudioWizard**.



2. Logā AudioWizard pieskarieties skaņas režīmam, kuru vēlaties aktivizēt.



PIEZĪME. Ja vēlaties deaktivizēt jebkuru iepriekš saglabāto skaņas režīmu, pieskarieties **OFF (Izslēgt)**.

3. Pieskarieties Gatavs, lai saglabātu skaņas režīmu un aizvērtu logu AudioWizard.

ASUS Cloud

Pieskarieties šai lietotnei, lai palaistu ASUS Cloud pakalpojumu sākumlapu un iegūtu ātru piekļuvi tālāk aprakstītajām uz mākoņa balstītajām lietotnēm. ASUS Webstorage un Live Update



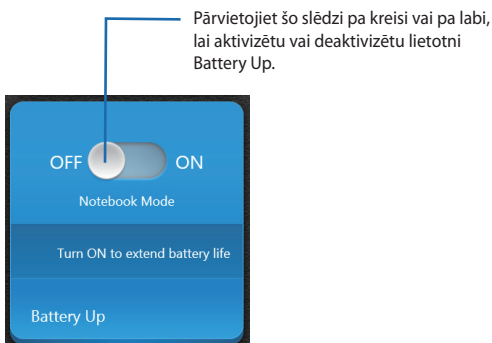
ASUS Cloud pakalpojumu sākumlapa



Battery Up

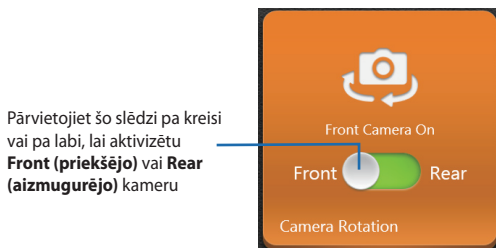
Izmantojot šo lietotni, varat saglabāt mobilās dokstacijas visu akumulatora jaudu, lai apgādātu noņemamo skārienpaneļa displeju.

SVARĪGI! Šī lietotne aktivizēta tikai tad, kad ASUS Transformer Book darbojas akumulatora režīmā. Lai iespējotu šo lietotni, nodrošiniet, ka ASUS Transformer Book ir atvienots no strāvas padeves.



Camera Rotation (Kameras griešana) (atlasītajiem modeļiem)

Izmantojot šo lietotni, varat pārslēgties starp ASUS Transformer Book priekšējās un aizmugurējās kameras izmantošanu.



Touch Pad (Skārienpaliktnis) (atlasītajiem modeļiem)

Ar šo lietotni varat aktivizēt vai deaktivizēt ASUS Transformer Book skārienpaliktni, lai ērtāk izmantotu tastatūru.

Pārvietojiet šo slēdzi pa kreisi vai pa labi, lai pārslēgtu starp **OFF (Izslēgts)** un **ON (Ieslēgts)**.



5. nodaļa. ***ieslēgšanās paštēsts (POST)***

Ieslēgšanās paštests (POST)

Ieslēgšanās paštests (POST) ir programmatūras vadītu diagnostikas pārbauciņu sērija, kas darbojas, ieslēdzot vai restartējot piezīmjdatoru ASUS Transformer Book. Programmatūra, kas vada POST procesu, ir instalēta kā pastāvīga piezīmjdatorā ASUS Transformer Book arhitektūras daļa.

POST procesa izmantošana, lai piekļūtu BIOS un novērstu problēmas

Izmantojot piezīmjdatorā ASUS Transformer Book funkciju taustiņus, POST procesa laikā varat piekļūt BIOS iestatījumiem vai palaist problēmu novēršanas opcijas. Lai iegūtu detalizētāku informāciju, varat skatīt tālāk redzamo informāciju.

BIOS

Pamata ievades un izvades sistēma (BIOS) saglabā sistēmas aparatūras iestatījumus, kas nepieciešami piezīmjdatorā ASUS Transformer Book palaišanai.

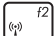
Noklusējuma BIOS iestatījumi piemēro labākos piezīmjdatorā ASUS Transformer Book nosacījumus. Nemainiet noklusējuma BIOS iestatījumus, izņemot tālāk minētos gadījumus.

- Sistēmas sāknēšanas laikā tiek rādīts ziņojums, un tiek pieprasīts palaist BIOS iestatījumus.
- Jums ir instalēts jauns sistēmas komponents, kam nepieciešami tālāki BIOS iestatījumi vai atjauninājumi.

BRĪDINĀJUMS! Nepiemērotu BIOS iestatījumu izmantošana var radīt sistēmas nestabilitāti vai sāknēšanas kļūdu. Stingri iesakām izmaiņas BIOS iestatījumos veikt tikai ar apmācīta apkalpes dienesta personāla palīdzību.

Piekļūšana BIOS



Restartējiet piezīmjdatoru ASUS Transformer Book, pēc tam POST procesa laikā nospiediet .

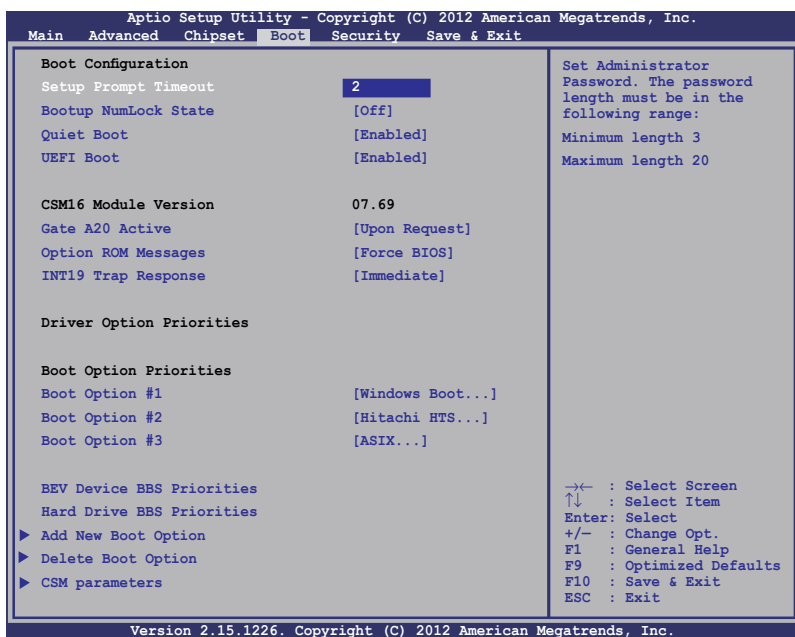
BIOS iestatījumi

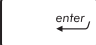
PIEZĪME. Šajā sadaļā redzami BIOS ekrāni ir tikai atsaucei. Faktiskie ekrāni var atšķirties pēc modeļiem un teritorijas.

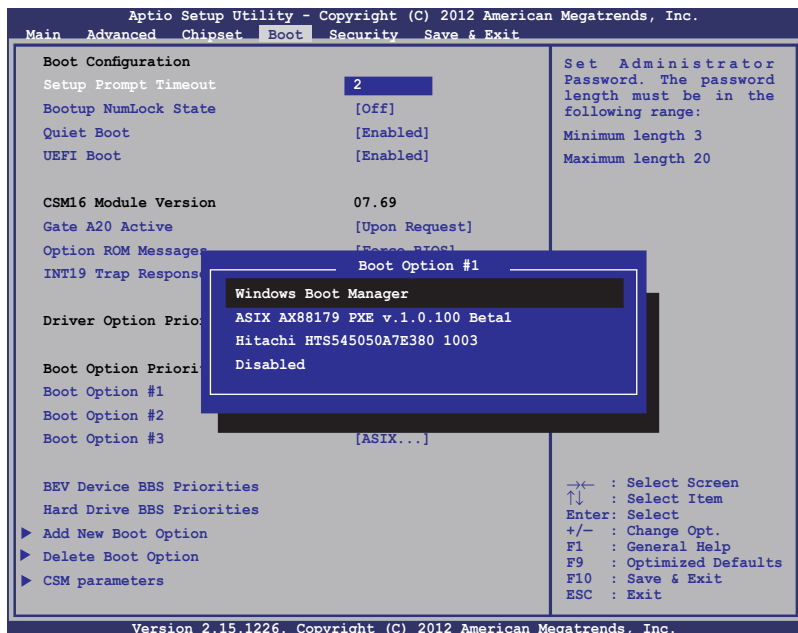
Sāknēšana

Šajā izvēlnē var iestatīt sāknēšanas opciju prioritātes. Iestatot sāknēšanas prioritāti, varat izpildīt tālāk minētās darbības.

1. Ekrānā **Boot (Sāknēšana)** atlasiet **Boot Option #1 (1. sāknēšanas opcija)**.



2. Nospiediet  un atlasiet ierīci kā **Boot Option #1** (1. sāknēšanas opcija).

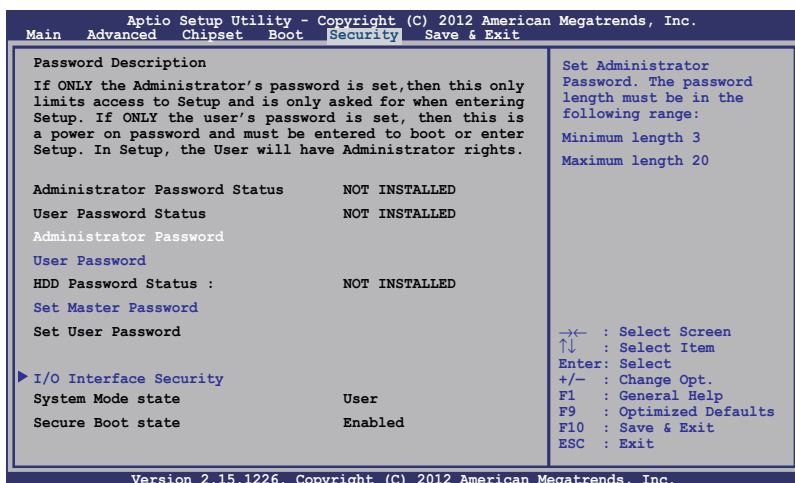


Drošība

Šajā izvēlnē var iestatīt piezīmjdatorā ASUS Transformer Book administratora un lietotāja paroli. Tādējādi var vadīt piekļuvi piezīmjdatorā ASUS Transformer Book cietajam diskam, ievades/izvades (I/O) interfeisam un USB interfeisam.

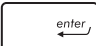
PIEZĪME.

- Ja iestatāt **User Password (Lietotāja parole)**, tā būs jāievada, lai piekļūtu piezīmjdatorā ASUS Transformer Book operētājsistēmai.
- Ja iestatāt **Administrator Password (Administrators parole)**, tā būs jāievada, lai piekļūtu BIOS.

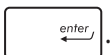


Lai iestatītu paroli

1. Ekrānā **Security (Drošība)** atlasiet **Setup Administrator Password (Iestatīt administratora paroli)** vai **User Password (Lietotāja parole)**.

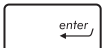
2. Ierakstiet paroli un nospiediet .

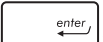
3. Atkārtoti ierakstiet paroli, lai to apstiprinātu, un nospiediet



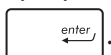
Lai nodzēstu paroli

1. Ekrānā **Security (Drošība)** atlasiet **Setup Administrator Password (Iestatīt administratora paroli)** vai **User Password (Lietotāja parole)**.

2. Ievadiet pašreizējo paroli un nospiediet .

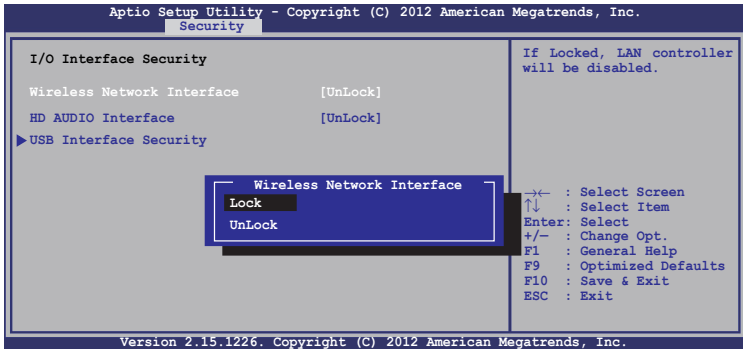
3. Lauku **Create New Password (Izveidot jaunu paroli)** atstājiet tukšu un nospiediet .

4. Apstiprinājuma lodziņā atlasiet **Yes (Jā)**, pēc tam nospiediet



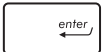
I/O interfeisa drošība

Izvēlnē Security (Drošība) varat piekļūt I/O Interface Security (I/O interfeisa drošība), lai bloķētu vai atbloķētu piezīmjdatorā ASUS Transformer Book interfeisa funkcijas.



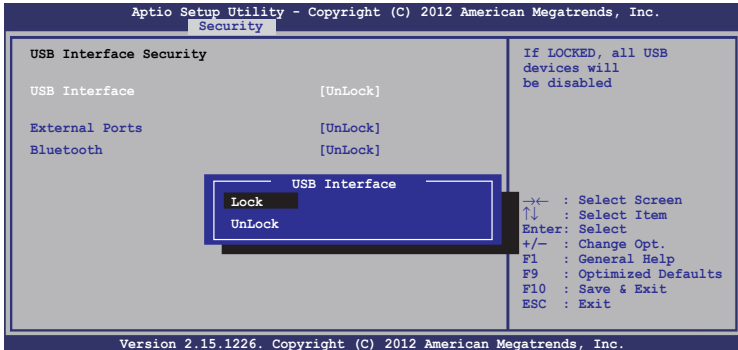
PIEZĪME. Opciju **Dock device interface (Dokstacijas ierices interfeiss)** iestatot uz **Lock (Slēgt)**, tiek atspējoti visi ASUS Transformer Book mobilās dokstacijas ieejas/izejas porti.

I/O interfeisa bloķēšana

1. Ekrānā **Security (Drošība)** atlasiet **I/O Interface Security (I/O interfeisa drošība)**.
2. Atlasiet bloķējamo interfeisu un noklikšķiniet uz .
3. Atlasiet **Lock (Bloķēt)**.

USB interfeisa drošība

Izvēlnē I/O Interface Security (I/O interfeisa drošība) varat arī piekļūt USB Interface Security (USB interfeisa drošība), lai bloķētu vai atbloķētu portus un ierīces.



USB interfeisa bloķēšana

1. Ekrānā **Security (Drošība)** atlasiet **I/O Interface Security (I/O interfeisa drošība) > USB Interface Security (USB interfeisa drošība)**.
2. Atlasiet bloķējamo interfeisu un noklikšķiniet uz **Lock (Bloķēt)**.

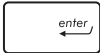
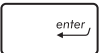
PIEZĪME. Iestatījumu **USB Interface (USB interfeiss)** iestatot uz **Lock (Bloķēt)**, tiek bloķēti un slēpti arī **External Ports (Ārējie porti)** un citas ierīces, kas ietvertas izvēlnē **USB Interface Security (USB interfeisa drošība)**.

Set Master Password (Iestatīt galveno paroli)

Izvēlnē Security (Drošība) varat lietot opciju **Set Master Password (Iestatīt galveno paroli)**, lai iestatītu paroles iespējotu piekļuvi cietajam diskam.

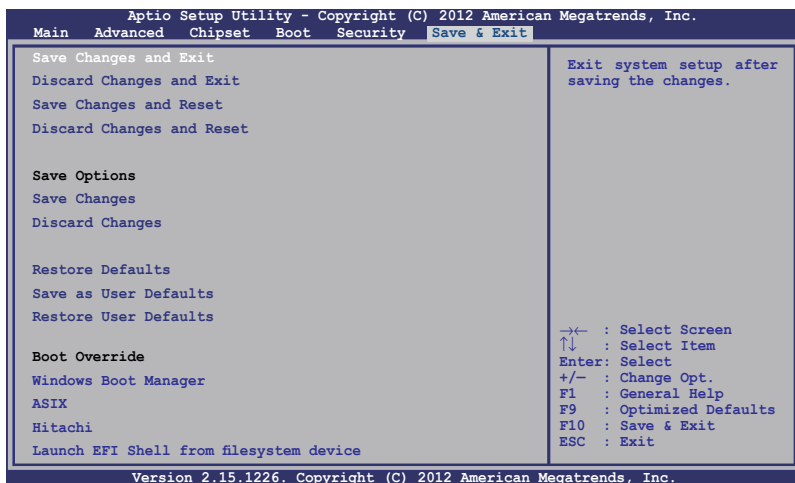


HDD paroles iestatīšana

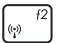
1. Ekrānā **Security (Drošība)** noklikšķiniet uz **Set Master Password (Iestatīt galveno paroli)**,
2. Ievadiet paroli un nospiediet .
3. Ievadiet paroli vēlreiz, lai to apstiprinātu, un nospiediet .
4. Noklikšķiniet uz **Set User Password (Iestatīt lietotāja paroli)** un atkārtojiet iepriekšējās darbības, lai iestatītu lietotāja paroli.

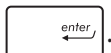
Save & Exit (Saglabāt un aizvērt)

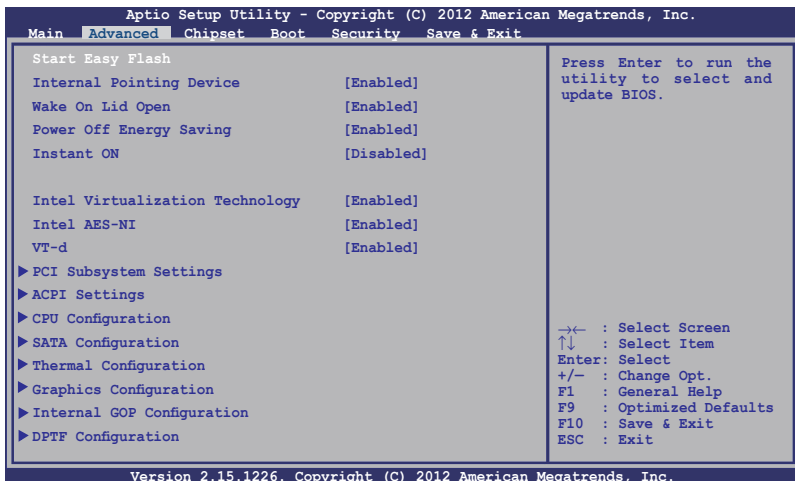
Lai pirms BIOS aizvēšanas paturētu konfigurāciju iestatījumus, atlasiet **Save Changes and Exit (Saglabāt izmaiņas un aizvērt)**.



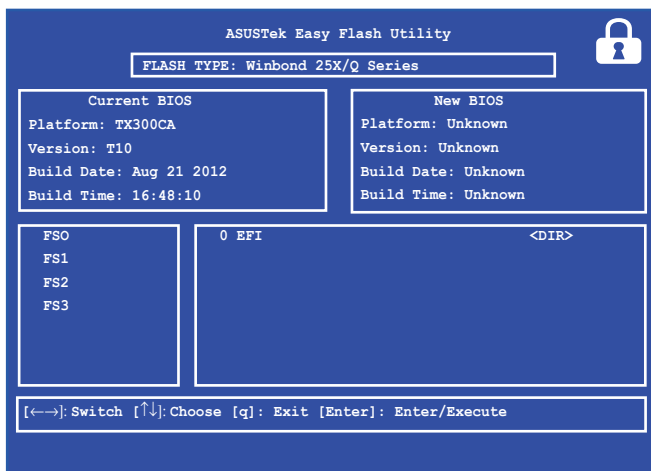
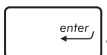
BIOS atjaunināšana.

1. Pārbaudiet piezīmjdatorā ASUS Transformer Book precīzu modeli un pēc tam no ASUS vietnes lejupielādējiet jaunāko jūsu modeļa BIOS failu.
2. Lejupielādētā BIOS faila kopiju saglabājat zibatmiņā.
3. Zibatmiņu pievienojiet piezīmjdatorā ASUS Transformer Bookm.
4. Restartējiet piezīmjdatoru ASUS Transformer Book, pēc tam POST procesa laikā nospiediet .
5. BIOS iestatīšanas programmā noklikšķiniet uz **Advanced > Start Easy Flash (Papildu > Sākt Easy Flash)** un pēc tam nospiediet






- Lejupielādēto BIOS failu atrodiet zibatmiņā un nospiediet



- Pēc BIOS atjaunināšanas noklikšķiniet uz **Exit > Restore Defaults (Iziet > Atjaunot noklusējuma iestatījumus)**, lai atjaunotu sistēmu uz tās noklusējuma iestatījumiem.

Problēmu novēršana

POST procesa laikā nospiežot , varat piekļūt operētājsistēmas Windows® 8 problēmu novēršanas opcijām, kas iekļauj tālāk minēto.

- **Atsvaidzināt datoru**
- **Atiestatīt datoru**
- **Papildu opcijas**

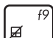
BRĪDINĀJUMS! Nodrošiniet, lai ASUS Transformer Book skārienpaneļa displejs būtu pievienots dokstacijai un darbotos strāvas adaptera režīmā, kamēr tiek izmantota kāda no problēmu novēršanas iespējām.

Refresh your PC (Atsvaidzināt datoru)

Ja vēlaties atsvaidzināt sistēmu bez pašreizējo failu un lietojumprogrammu zaudēšanas, lietojiet **Refresh your PC (Atsvaidzināt datoru)**.

Lai piekļūtu šai opcijai POST procesa laikā, rīkojieties kā aprakstīts tālāk.



1. Restartējiet piezīmjdatoru ASUS Transformer Book, pēc tam POST procesa laikā nospiediet .



2. Gaidiet, kamēr operētājsistēma Windows® ielādē izvēļu un opciju ekrānu, pēc tam pieskarieties **Troubleshoot (Problēmu novēršana)**.
3. Pieskarieties **Refresh your PC (Atsvaidzināt datoru)**.
4. Ekrānā Refresh your PC (Atsvaidzināt datoru) izlasiet punktus ar aizzīmēm, lai uzzinātu vairāk par šo opciju, pēc tam pieskarieties **Next (Tālāk)**.
5. Pieskarieties kontam, kuru vēlaties atsvaidzināt.
6. Ievadiet konta paroli, pēc tam pieskarieties **Continue (Turpināt)**.
7. Pieskarieties **Refresh (Atsvaidzināt)**.

SVARĪGI! Nodrošiniet, ka piezīmjdators ASUS Transformer Book pirms sistēmas atsvaidzināšanas ir pievienots strāvas avotam.

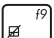
Reset your PC (Atiestatīt datoru)

SVARĪGI! Pirms šīs opcijas izpildes dublējiet visus savus datus.

Lai atiestatītu piezīmjdatoru ASUS Transformer Book uz tā noklusējuma iestatījumiem, lietojiet **Reset your PC (Atiestatīt datoru)**.

Lai piekļūtu šai opcijai POST procesa laikā, rīkojieties kā aprakstīts tālāk.



1. Restartējiet piezīmjdatoru ASUS Transformer Book, pēc tam POST procesa laikā nospiediet .



2. Gaidiet, kamēr operētājsistēma Windows® ielādē izvēļu un opciju ekrānu, pēc tam pieskarieties **Troubleshoot (Problēmu novēršana)**.
3. Pieskarieties **Reset your PC (Atiestatīt datoru)**.
4. Ekrānā Reset your PC (Atiestatīt datoru) izlasiet punktus ar aizzīmēm, lai uzzinātu vairāk par šo opciju, pēc tam pieskarieties **Next (Tālāk)**.
5. Pieskarieties vēlamajai atiestatīšanas opcijai. **Just remove my files (Tikai noņemt manus failus)** vai **Fully clean the drive (Pilnībā notīrīt diskdzini)**.
6. Pieskarieties **Reset (Atiestatīt)**.

SVARĪGI! Nodrošiniet, ka piezīmjdators ASUS Transformer Book pirms sistēmas atsvaidzināšanas ir pievienots strāvas avotam.

Advanced options (Papildu opcijas)

Lai piezīmjdatorā ASUS Transformer Book izpildītu papildu problēmu novēršanas opcijas, izmantojiet **Advanced options (Papildu opcijas)**.

Lai piekļūtu šai opcijai POST procesa laikā, rīkojieties kā aprakstīts tālāk.



1. Restartējiet piezīmjdatoru ASUS Transformer Book, pēc tam POST procesa laikā nospiediet .



2. Gaidiet, kamēr operētājsistēma Windows® ielādē izvēļu un opciju ekrānu, pēc tam pieskarieties **Troubleshoot (Problēmu novēršana)**.
3. Pieskarieties **Advanced options (Papildu opcijas)**.
4. Logā Advanced options (Papildu opcijas) atlasiet problēmu novēršanas opciju, kuru vēlaties izpildīt.
5. Lai pabeigtu procesu, secīgi izpildiet norādītās darbības.

Opcijas System Image Recovery (Sistēmas attēla atkopšana) izmantošana

Lai atjaunotu sistēmu, izmantojot īpašu attēla failu, izvēlnē **Advanced options (Papildu opcijas)** varat izmantot opciju **System Image Recovery (Sistēmas attēla atkopšana)**.

Lai piekļūtu šai opcijai POST procesa laikā, rīkojieties kā aprakstīts tālāk.



1. Restartējiet piezīmjdatoru ASUS Transformer Book, pēc tam POST procesa laikā nospiediet .



2. Gaidiet, kamēr operētājsistēma Windows® ielādē izvēļu un opciju ekrānu, pēc tam pieskarieties **Troubleshoot (Problēmu novēršana)**.
3. Pieskarieties **Advanced options (Papildu opcijas)**.

4. Ekrānā **Advanced options (Papildu opcijas)** atlasiet **System Image Recovery (Sistēmas attēla atkopšana)**.
5. Izvēlieties kontu, kas jāatjauno, izmantojot sistēmas attēla failu.
6. Ievadiet konta paroli, pēc tam pieskarieties **Continue (Turpināt)**.
7. Atlasiet **Use the latest available system image (recommended) (Izmantot jaunāko pieejamo sistēmas attēlu (ieteicams))**, pēc tam pieskarieties **Next (Tālāk)**. Ja sistēmas attēls atrodas ārējā ierīcē vai DVD, varat arī izvēlēties **Select a system image (Atlasīt sistēmas attēlu)**.
8. Lai pabeigtu sistēmas attēla atjaunošanas procesu, secīgi izpildiet norādītās darbības.

PIEZĪME. Stingri ieteikts regulāri dublēt sistēmu, lai piezīmjdatorā ASUS Transformer Book darbības pārstāšanās gadījumā novērstu datu zaudēšanu.

Pielikumi

Informācija par DVD-ROM diskdzini (atlasītiem modeļiem)

Izmantojot DVD-ROM dzini, varat skatīt un izveidot savus CD un DVD. Varat iegādāties izvēles DVD skatītāja programmu, lai skatītu DVD virsrakstus.

Atskaņošanas reģionālie nosacījumi

DVD filmas atskaņošana ietver MPEG2 video un digitālā AC3 audio dekodēšanu un CSS aizsargātā teksta atšifrēšanu. CSS (dažkārt saukts par autortiesību sargu) ir nosaukums, kas piešķirts satura aizsardzības sistēmai, ko pieņēmusi filmu industrija, lai izpildītu prasību aizsargāt no nelikumīgas satura pavairošanas.

Lai gan CSS licencētājiem ir noteikti daudzi dizaina noteikumi, viens visbūtiskākais noteikums ir saistīts ar reģionālajiem atskaņošanas ierobežojumiem. Lai veicinātu filmu ģeogrāfiski sistematizētu iznākšanu, DVD video tiek izlaisti noteiktiem ģeogrāfiskiem reģioniem, kā norādīts zemāk sadaļā "Reģionu sadalījums". Autortiesību likumi pieprasa, lai visām DVD filmām būtu noteikti ierobežojumi skatīšanai noteiktā reģionā (parasti tiek kodēts skatīšanai tajā reģionā, kurā tā tiek pārdota). Kaut arī DVD filmu saturu var izdod vairākiem reģioniem, CSS ir izdevis noteikumus, ka jebkurai sistēmai, kas spēj atskaņot CSS šifrēto saturu, jābūt spējīgai atskaņot tikai vienam reģionam paredzētu DVD.

SVARĪGI! Reģionu iestatījumi, izmantojot skatītāja programmatūru, var tikt mainīti līdz piecām reizēm, pēc tam var atskaņot tikai pēdējam iestatītajam reģionam paredzētos DVD. Lai mainītu reģiona kodu pēc piektās reizes, būs nepieciešams veikt atiestatīšanu rūpnīcā, ko neietver garantija. Ja nepieciešama atiestatīšana, nosūtīšanas un atiestatīšanas izmaksas jāsedz lietotājam.

Reģionu sadalījums

1. reģions

Kanāda, ASV, ASV teritorijas

2. reģions

Čehija, Ēģipte, Somija, Francija, Vācija, Liča valstis, Ungārija, Islande, Irāna, Irāka, Īrija, Itālija, Japāna, Nīderlande, Norvēģija, Polija, Portugāle, Saūda Arābija, Skotija, Dienvidāfrika, Spānija, Zviedrija, Šveice, Sīrija, Turcija, Apvienotā karaliste, Grieķija, bijušās Dienvidslāvijas Republikas, Slovākija

3. reģions

Burma, Indonēzija, Dienvidkoreja, Malāzija, Filipīnas, Singapūra, Taivāna, Taizeme, Vjetnama

4. reģions

Austrālija, Karību jūras valstis (izņemot ASV teritorijas), Centrālā Amerika, Jaunzēlande, Klusā okeāna salas, Dienvidamerika

5. reģions

NVS, Indija, Pakistāna, pārējās Āfrikas valstis, Krievija, Ziemeļkoreja

6. reģions

Ķīna

Blu-ray ROM diskdziņa informācija (atlasītiem modeļiem)

Izmantojot Blu-ray ROM dzini, varat skatīt augstas izšķirtspējas (HD) video un citus diska failu formātus, piemēram, DVD un CD.

Reģionu definīcijas

A reģions

Ziemeļamerikas, Centrālamerikas un Dienvidamerikas valstis un to teritorijas; Taivāna, Honkonga, Makao, Japāna, Dienvidkoreja un Ziemeļkoreja, Dienvidaustrumāzijas valstis un to teritorijas.

B reģions

Eiropas, Āfrikas un Dienvidrietumāzijas valstis un to teritorijas; Austrālija un Jaunzēlande.

C reģions

Centrālāzijas, Dienvidāzijas un Austrumeiropas valstis un to teritorijas; Ķīna un Mongolija.

PIEZĪME. Sīkāku informāciju skatiet Blu-ray disku vietnē šeit
www.blu-raydisc.com/en/Technical/FAQs/Blu-rayDiscforVideo.aspx.

Iekšējā modema atbilstība

Piezīmjdators ASUS Transformer Book ar iekšējā modema modeli atbilst JATE (Japāna), FCC (ASV, Kanāda, Koreja, Taivāna) un CTR21 prasībām. Iekšējais modems ir apstiprināts atbilstoši Komisijas Lēmuma 98/482/EK noteikumiem par Viseiropas viena termināla pieslēgšanu pie publiskā komutējamā telefonu tīkla (PSTN). Tomēr sakarā ar atšķirībām starp individuāliem PSTN dažādās valstīs, šis apstiprinājums pats par sevi nenodrošina beznosacījumu drošību sekmīgai darbībai katrā PSTN tīkla pieslēgumpunktā. Ja rodas problēmas, jums ir vispirms jāvērsas pie ierīces piegādātāja.

Pārskats

Eiropas Padomes 1998. gada 4. augusta lēmums par CTR 21 tika publicēts EK Oficiālajā žurnālā. CTR 21 attiecas uz visām terminālu ierīcēm ar DTMF iezvanu, kas paredzēts savienošanai ar analogo PSTN (publisko komutējamo telefona tīklu).

CTR 21 (Kopējie tehniskie noteikumi) par prasībām termināla ierīces pieslēgumam, pievienojoties pie analogā komutējamā telefona tīkla (izņemot termināla ierīces, kas atbalsta balss telefonijas pamatoto gadījumu pakalpojumu), kurā tīkla adresēšana, ja ir nodrošināta, tiek veikta ar divtoņu daudzfrekvenču signālu pārraidi.

Deklarācija par atbilstību tīklam

Paziņojums, kas ražotājam ir jāsniedz norādītajai iestādei un pārdevējam: “Šajā deklarācijā tiks norādīti tīkli, kuros ierīcei ir jādarbojas, un zināmie tīkli, kuros šai ierīcei var būt sadarbības grūtības”.

Deklarācija par atbilstību tīklam

Paziņojums, kas ražotājam ir jāsniedz lietotājam: "Šajā deklarācijā tiks norādīti tīkli, kuros ierīcei ir jādarbojas, un zināmie tīkli, kuros šai ierīcei var būt sadarbības grūtības. Ražotājam ir arī jāpievieno paziņojums, lai izskaidrotu, kuros gadījumos saderība ar tīklu ir atkarīga no fizikāliem un programmatūras pārslēdzēja iestatījumiem. Tas arī ieteiks lietotājam sazināties ar pārdevēju, ja ir vēlams lietot ierīci citā tīklā".

Līdz šim CETECOM norādītā iestāde ir laidusi klajā vairākas atļaujas visai Eiropai, izmantojot CTR 21. To rezultātā radušies pirmie Eiropas modemi, kam nav vajadzīga regulējošo iestāžu atļauja katrā atsevišķā Eiropas valstī.

Balsij neparedzētas ierīces

Ir pieņemami automātiskie atbildētāji, telefoni ar skaļruni, kā arī modemi, faksimila aparāti, automātiskie zvanītāji un trauksmes sistēmas. Ierīces, kurās balss kvalitāte no viena gala līdz otram tiek kontrolēta ar noteikumiem (piem., telefoni ar klausuli un dažās valstīs arī bezvadu telefoni), nav ietvertas.

Šajā tabulā redzamas valstis, kas pašreiz izmanto CTR21 standartu.

Valsts	Izmanto standartu	Plašāka testēšana
Austrija ¹	Jā	Nē
Beļģija	Jā	Nē
Čehijas Republika	Nē	Nav piemērots
Dānija ¹	Jā	Jā
Somija	Jā	Nē
Francija	Jā	Nē
Vācija	Jā	Nē
Grieķija	Jā	Nē
Ungārija	Nē	Nav piemērots
Īslande	Jā	Nē
Īrija	Jā	Nē
Itālija	Gaidāms	Gaidāms
Izraēla	Nē	Nē
Lihtenšteina	Jā	Nē
Luksemburga	Jā	Nē
Nīderlande ¹	Jā	Jā
Norvēģija	Jā	Nē
Polija	Nē	Nav piemērots
Portugāle	Nē	Nav piemērots
Spānija	Nē	Nav piemērots
Zviedrija	Jā	Nē
Šveice	Jā	Nē
Apvienotā Karaliste	Jā	Nē

Šī informācija ir iegūta no CETECOM un tiek nodrošināta, neuzņemoties saistības. Atjauninātās tabula versiju skatiet http://www.cetecom.de/technologies/ctr_21.html.

1. Valsts prasības tiks piemērotas tikai tad, ja ierīce var izmantot impulsa zvanīšanu (ražotāji var norādīt lietotāja rokasgrāmatā, ka šai ierīcei ir paredzēts atbalsts tikai DTMF signālu pārraidei, kas norādīs uz to, ka papildu pārbaude ir lieka).

Nīderlandē papildu pārbaude ir vajadzīga virknes savienojumam un zvanītāja identificēšanas ierīcēm.

Federālās Komunikāciju Komisijas paziņojums

Šī ierīce atbilst FCC (Federālā Komunikāciju Komisija) noteikumu 15. daļai. Lietošanai ir noteikti divi sekojošie nosacījumi:

- Šī ierīce nedrīkst radīt būtiskus traucējumus, un
- Šai ierīcei jāpieņem jebkādi saņemtie traucējumi, ieskaitot traucējumus, kas var radīt nevēlamas darbības.

Šis aprīkojums ir pārbaudīts un atbilst B. kategorijas digitālo ierīču ierobežojumiem saskaņā ar FCC noteikumu 15. daļu. Šie ierobežojumi ir noteikti, lai nodrošinātu saprātīgu aizsardzību pret kaitīgiem traucējumiem dzīvojamo māju instalācijās. Šis aprīkojums rada, izmanto un var izstarot radiofrekvences enerģiju un, ja tas netiek uztsādīts un lietots saskaņā ar instrukcijām, tas var radīt kaitīgus radiosakaru traucējumus. Tomēr nav nekādu garantiju, ka traucējumi nradīsies kādā noteiktā instalācijā. Ja šī ierīce patiešām rada kaitīgus traucējumus radio un televīzijas uztveršanai, ko var noteikt, izslēdzot un ieslēdzot ierīci, lietotājam jāmēģina novērst šos kaitējumus kādā no sekojošiem veidiem:

- Pagrieziet vai pārvietojiet uztverošo antenu.
- Palieliniet attālumu starp ierīci un uztvērēju.
- Pievienojiet ierīci citas elektriskās ķēdes kontaktligzdā, kurā nav pieslēgts uztvērējs.
- Problēmu atrisināšanai sazinieties ar pārdevēju vai pieredzējušu radio/TV speciālistu.

BRĪDINĀJUMS! Nepieciešams lietot ekranēta tipa strāvas vadu, lai atbilstu FCC noteiktajiem emisijas ierobežojumiem un novērstu uztveres traucējumus tuvumā esošajam radio vai televīzijai. Svarīgi, lai tiktu izmantots tikai komplektā esošais strāvas vads. Izmantojiet tikai ekranētos kabeļus, lai šai ierīcei pievienotu I/O (ievades/izvades) iekārtas. Jūs tiekāt brīdināts, ka veicot izmaiņas vai modifikācijas, ko nav pienācīgi apstiprinājušas iestādes, kas atbildīgas par atbilstības noteikumu ievērošanu, var tikt atņemtas jūsu tiesības ekspluatēt šo ierīci.

(Pārdrukāts no Federālo noteikumu kodeksa noteikumiem Nr. 47, 15. daļas 193. punkta, kas izdoti 1993. gadā Vašingtonā. Office of the Federal Register, National Archives and Records Administration, U.S. Government Printing Office (Nacionālo Arhīvu un Ierakstu Administrācijas Federālais Reģistrs, ASV valsts tipogrāfija)).

FCC brīdinājuma paziņojums par pakļaušanu radio frekvences (RF) iedarbībai

BRĪDINĀJUMS! Veicot jebkuras izmaiņas vai modifikācijas, ko nav pienācīgi apstiprinājušas atbildīgās iestādes, kas atbildīgas par atbilstības noteikumu ievērošanu, var tikt atņemtas lietotāja tiesības ekspluatēt šo ierīci. "Ražotājs paziņo, ka ar īpašas ASV kontrolētās programmaparatūras palīdzību šai ierīcei ir ierobežoti kanāli no 1 līdz 11, kas darbojas 2.4GHz frekvencē."

Šī ierīce atbilst FCC radiācijas iedarbības ierobežojumiem, kas noteikti videi, kur šī iedarbība netiek kontrolēta. Lai saglabātu atbilstību FCC prasībām par pakļaušanu RF iedarbībai, izvairieties no tieša kontakta ar pārraides antenu datu pārraides laikā. Gala lietotājiem jāievēro specifiskas darbības instrukcijas, lai nodrošinātu atbilstību prasībām par pakļaušanu RF iedarbībai.

Atbilstības deklarācija R&TTE Direktīva (1999/5/EC)

Sekojoši punkti tika izpildīti un tiek uzskatīti par atbilstošiem un pietiekamiem attiecībā uz R&TTE (Radio un telekomunikāciju termināla iekārtas) direktīvu:

- Būtiskas prasības, kā noteikts [3.pantā]
- Veselības un drošības aizsardzības prasības, kā noteikts [3.1.a pantā]
- Elektriskās drošības pārbaude saskaņā ar [EN 60950]
- Elektromagnētiskās saderības aizsardzības prasības [3.1.b pantā]
- Elektromagnētiskās saderības pārbaude [EN 301 489-1] & [EN 301 489-17]
- Radio spektra efektīvs pielietojums [3.2. pants]
- Radio pārbaudes saskaņā ar [EN 300 328-2]

CE marķējums



CE marķējums ierīcēm bez bezvadu LAN/Bluetooth

Piegādātās ierīces versija atbilst EEC direktīvas 2004/108/EC "Elektromagnētiskā saderība" un 2006/95/EC "Zemsprieguma direktīvas" prasībām.



CE marķējums ierīcēm ar bezvadu LAN/Bluetooth

Šī ierīce atbilst Eiropas Parlamenta un Padomes 1999. gada 9. martā pieņemtās 1999/5/EC direktīvas, kas regulē radio un telekomunikācijas ierīces, prasībām un savstarpējai atbilstības atzīšanai.

IC radiācijas pakļaušanas paziņojums Kanādai

Šī ierīce atbilst IC radiācijas iedarbības ierobežojumiem, kas noteikti videi, kur šī iedarbība netiek kontrolēta. Lai saglabātu atbilstību IC prasībām par pakļaušanu RF iedarbībai, izvairieties no tieša kontakta ar pārraides antenu datu pārraides laikā. Gala lietotājiem jāievēro specifiskas darbības instrukcijas, lai nodrošinātu atbilstību prasībām par pakļaušanu RF iedarbībai.

Lietošanai ir noteikti divi sekojošie nosacījumi:

- Šī ierīce nedrīkst radīt traucējumus, un
- Šai ierīcei jāpieņem jebkādi citi traucējumi, ieskaitot traucējumus, kas var radīt ierīces nevēlamas darbības.

Lai novērstu radio traucējumus licencētiem pakalpojumiem (t.i. mobilo satelītsistēmu kanāliem), šo produktu paredzēts izmantot tikai iekšējās un tālāk no logiem, lai nodrošinātu maksimālu aizsardzību. Iekārtām (vai to pārraides antenām), kuras ir uzstādītas ārpus telpām, nepieciešams saņemt licences.

Bezvadu pārraides kanāli dažādiem domēniem

Ziemeļamerika	2.412-2.462 GHz	Kanāli 01 līdz 11
Japāna	2.412-2.484 GHz	Kanāli 01 līdz 14
Eiropa ETSI	2.412-2.472 GHz	Kanāli 01 līdz 13

Francijas ierobežotās bezvadu frekvenču joslas

Dažiem reģioniem Francijā ir ierobežotas frekvenču joslas. Sliktākajā gadījumā maksimāli atļautā jauda iekštelpās ir:

- 10mW visai 2.4 GHz joslai (2400 MHz–2483.5 MHz)
- 100mW frekvencēm diapazonā no 2446.5 MHz līdz 2483.5 MHz

PIEZĪME. Kanāli no 10 līdz 13, ieskaitot, darbojas joslā no 2446.6 MHz līdz 2483.5 MHz.

Lietošanai ārpus telpām ir maz iespēju: Lietošanai privātā teritorijā vai publisko personu privātīpašumā sākotnēji jāiegūst Aizsardzības Ministrijas apstiprinājums ar maksimālo atļauto jaudu 100mW 2446.5-2483.5 MHz joslā. Lietošana ārpus telpām sabiedriskā īpašumā nav atļauta.

Zemāk norādītajos departamentos visai 2.4 GHz joslai:

- Maksimālā atļautā jauda iekštelpās ir 100mW
- Maksimālā atļautā jauda ārpus telpām ir 10mW

Departamenti, kuros 2400-2483.5 MHz joslas izmantošana ir atļauta ar EIRP (ekvivalentā izotropu izdalītā jauda), kas zemāka par 100mW iekštelpās un zemāka par 10mW ārpus telpām:

01 Ain	02 Aisne	03 Allier
05 Hautes Alpes	08 Ardennes	09 Ariège
11 Aude	12 Aveyron	16 Charente
24 Dordogne	25 Doubs	26 Drôme
32 Gers	36 Indre	37 Indre et Loire
41 Loir et Cher	45 Loiret	50 Manche
55 Meuse	58 Nièvre	59 Nord
60 Oise	61 Orne	63 Puy du Dôme
64 Pyrénées Atlantique	66 Pyrénées Orientales	67 Bas Rhin
68 Haut Rhin	70 Haute Saône	71 Saône et Loire
75 Paris	82 Tarn et Garonne	84 Vaucluse
88 Vosges	89 Yonne	90 Territoire de Belfort
94 Val de Marne		

Ar laiku šī prasība, iespējams, mainīsies, ļaujot lietot bezvadu LAN (lokālā tīkla) karti vairāk Francijas reģionos. Lūdzu pārbaudiet jaunāko informāciju uzņēmumā ART (www.arcep.fr).

PIEZĪME. Jūsu WLAN (bezvadu lokālā tīkla) karte pārraida mazāk nekā 100mW, bet vairāk nekā 10mW.

UL (Underwriters Laboratories) drošības paziņojumi

Nepieciešams UL 1459, kas aptver telekomunikāciju (tālrunu) iekārtas, kas paredzētas elektriskai pieslēgšanai telekomunikāciju tīklam, kam darbības spriegums uz saņemējumu nepārsniedz 200V augstākajā punktā, 300V pilnā svārstību diapozonā un 105V rms un, kas ir instalēts vai tiek lietots saskaņā ar Nacionālo Elektrības kodeksu (NFPA 70).

Lietojot piezīmjdatorā ASUS Transformer Book modemu, vienmēr jāievēro pamata drošības noteikumi, lai samazinātu ugunsgrēka, īssavienojuma riskus un traumu radīšanu cilvēkiem, ieskaitot sekojošo:

- Nelietojiet piezīmjdatoru ASUS Transformer Book ūdens tuvumā, piemēram, blakus vannai, mazgāšanās bļodai, virtuves izlietnei vai veļas bļodai, mitrā pagrabā vai pie peldbaseina.
- Nelietojiet piezīmjdatoru ASUS Transformer Book negaisa laikā. Zibens var attālināti radīt īssavienojuma risku.
- Nelietojiet piezīmjdatoru ASUS Transformer Book gāzes noplūdes vietas apkārtnē.

Nepieciešams UL 1642, kas aptver primārās (atkārtoti neuzlādējamās) un sekundārās (atkārtoti uzlādējamās) litija baterijas, kas produktos tiek izmantotas kā strāvas avoti. Šīs baterijas satur metālisko litiju vai litija sakausējumus, vai litija jonus, un var sastāvēt no vienas elektroķīmiskās šūnas vai divām un vairāk šūnām, kas saistītas virknē, paralēli, vai abejādi, kas pārvērš ķīmisko enerģiju elektriskajā enerģijā ar atgriežamu vai neatgriežamu ķīmisku reakciju.

- Nelieciet piezīmjdatorā ASUS Transformer Book akumulatora bloku ugunī, jo tas var eksplodēt. Pārbaudiet vietējos noteikumus attiecībā uz īpašiem likvidēšanas nosacījumiem, lai samazinātu cilvēku ievainošanas risku ugunsgrēka vai eksplozijas gadījumā.
- Nelietojiet strāvas adapterus vai baterijas no citām ierīcēm, lai samazinātu cilvēku ievainošanas risku ugunsgrēka vai eksplozijas gadījumā. Izmantojiet tikai UL apstiprinātus strāvas adapterus vai baterijas, ko piegādā ražotājs vai autorizēti mazumtirgotāji.

Strāvas drošības prasības

Produktiem ar elektriskās strāvas jaudu līdz 6A un kas sver vairāk kā 3 kg jāizmanto apstiprināti strāvas vadi, kas lielāki vai vienādi ar: H05VV-F, 3G, 0.75mm² vai H05VV-F, 2G, 0.75mm².

TV regulētāja paziņojumi

Piebilde CATV sistēmas uzstādītājam – šis atgādinājums ir paredzēts, lai pievērstu CATV sistēmas uzstādītāja uzmanību Nacionālā Elektriķu kodeksa 820-93. nodaļai, kas ietver vadlīnijas atbilstoši saņemšanai un jo īpaši norāda, ka koaksiālā kabeļa ekranējumam jābūt savienotam ar ēkas saņemšanas sistēmu pēc iespējas tuvāk kabeļa ieejas punktam.

REACH (ķīmisko vielu reģistrācija, novērtēšana, atļaušana un ierobežošana)

Ievērojot REACH noteikumus, mēs esam publicējuši mūsu produktos esošās ķīmiskās vielas ASUS REACH tīmekļa vietnē <http://csr.ASUS.com/english/REACH.htm>.

Ziemeļvalstu brīdinājumi par litiju (litija-jona baterijām)

CAUTION! Danger of explosion if battery is incorrectly replaced. Replace only with the same or equivalent type recommended by the manufacturer. Dispose of used batteries according to the manufacturer's instructions. (English)

ATTENZIONE! Rischio di esplosione della batteria se sostituita in modo errato. Sostituire la batteria con un una di tipo uguale o equivalente consigliata dalla fabbrica. Non disperdere le batterie nell'ambiente. (Italian)

VORSICHT! Explosionsgefahr bei unsachgemäßen Austausch der Batterie. Ersatz nur durch denselben oder einem vom Hersteller empfohlenem ähnlichen Typ. Entsorgung gebrauchter Batterien nach Angaben des Herstellers. (German)

ADVARSEL! Lithiumbatteri - Eksplosionsfare ved fejlagtig håndtering. Udsiftning må kun ske med batteri af samme fabrikat og type. Levér det brugte batteri tilbage til leverandøren. (Danish)

VARNING! Explosionsfara vid felaktigt batteribyte. Använd samma batterityp eller en ekvivalent typ som rekommenderas av apparattillverkaren. Kassera använt batteri enligt fabrikantens instruktion. (Swedish)

VAROITUS! Paristo voi räjähtää, jos se on virheellisesti asennettu. Vaihda paristo ainoastaan laitevalmistajan suositteluun tyyppiin. Hävitä käytetty paristo valmistajan ohjeiden mukaisesti. (Finnish)

ATTENTION! Il y a danger d'explosion s'il y a remplacement incorrect de la batterie. Remplacer uniquement avec une batterie du même type ou d'un type équivalent recommandé par le constructeur. Mettre au rebut les batteries usagées conformément aux instructions du fabricant. (French)

ADVARSEL! Eksplosjonsfare ved feilaktig skifte av batteri. Benytt samme batteritype eller en tilsvarende type anbefalt av apparatfabrikanten. Brukte batterier kasseres i henhold til fabrikantens instruksjoner. (Norwegian)

標準品以外の使用は、危険の元になります。交換品を使用する場合、製造者に指定されるものを使って下さい。製造者の指示に従って処理して下さい。(Japanese)

ВНИМАНИЕ! При замене аккумулятора на аккумулятор иного типа возможно его возгорание. Утилизируйте аккумулятор в соответствии с инструкциями производителя. (Russian)

Optiskā diskdziņa drošības informācija

Lāzera drošības informācija

CD-ROM diskdziņa drošības brīdinājums

1. KLASES LĀZERA IERĪCE

BRĪDINĀJUMS! Lai izvairītos no sevis pakļaušanas optiskā dziņa lāzera iedarbībai, nemēģiniet patvaļīgi izjaukt un nomainīt optisko dzini. Jūsu drošībai sazinieties ar profesionālu tehnisko speciālistu, lai iegūtu palīdzību.

Servisa brīdinājuma uzlīme

BRĪDINĀJUMS! ATVEROT IZSTARO NEREDZAMU LĀZERA RADIĀCIJU. NESKATĪETIES STARĀ VAI TIEŠI UZ STARU AR OPTISKAJIEM INSTRUMENTIEM.

CDRH noteikumi

ASV Pārtikas un zāļu administrācijas Ierīču un radioloģiskās veselības centrs (CDRH) 1976. gada 2. augustā ieviesa noteikumus attiecībā uz lāzera produktiem. Šie noteikumi attiecas uz lāzera produktiem, kas ražoti pēc 1976. gada 1. augusta. Atbilstības nodrošināšana ir obligāta produktiem, kas tiek pārdoti Amerikas Savienotajās Valstīs.

BRĪDINĀJUMS! Veicot izmaiņas vai darbības, kas nav aprakstītas šajā vai lāzera produktu uzstādīšanas rokasgrāmatā, var izraisīt bīstamu radiācijas iedarbības risku.

Macrovision Corporation produktu brīdinājums

Šim produktam ir autortiesību aizsardzības tehnoloģija, ko aizsargā noteiktu ASV izgudrotāju patentu un cita intelektuālā īpašuma tiesības, kas pieder Macrovision Corporation un citiem autortiesību īpašniekiem. Šo autortiesību aizsardzības tehnoloģijas izmantošana jāapstiprina uzņēmumam *Macrovision Corporation*, un tā ir paredzēta tikai lietošanai mājas apstākļos un citiem ierobežotiem skatīšanās nolūkiem, ja Macrovision Corporation nav apstiprinājusi citādi. Atveidošana vai izjaukšana ir aizliegta.

CTR 21 apstiprinājums (piezīmjdatoriem ar iebūvētiem modemiem)

Danish

•Udstyret er i henhold til Rådets beslutning 98/482/EF EU-godkendt til at blive opkoblet på de offentlige telefonnet som enkeltforbundet terminal. På grund af forskelle mellem de offentlige telefonnet i de forskellige lande giver godkendelsen dog ikke i sig selv ubetinget garanti for, at udstyret kan fungere korrekt på samtlige nettermineringspunkter på de offentlige telefonnet.

I tilfælde af problemer bør De i første omgang henvende Dem til leverandøren af udstyret.

Dutch

„Dit apparaat is goedgekeurd volgens Beschikking 98/482/EG van de Raad voor de pan-Europese aansluiting van enkelvoudige eindapparatuur op het openbare geschakelde telefoonnetwerk (PSTN). Gezien de verschillen tussen de individuele PSTN's in de verschillende landen, biedt deze goedkeuring op zichzelf geen onvoorwaardelijke garantie voor een succesvolle werking op elk PSTN-netwerkaansluitpunt.

Neem bij problemen in eerste instantie contact op met de leverancier van het apparaat.”

English

‘The equipment has been approved in accordance with Council Decision 98/482/EC for pan-European single terminal connection to the public switched telephone network (PSTN). However, due to differences between the individual PSTNs provided in different countries, the approval does not, of itself, give an unconditional assurance of successful operation on every PSTN network termination point.

In the event of problems, you should contact your equipment supplier in the first instance.’

Finnish

”Tämä laite on hyväksytty neuvoston päätöksen 98/482/EY mukaisesti liitettäväksi yksittäisenä laitteena yleiseen kytkentäiseen puhelinverkkoon (PSTN) EU:n jäsenvaltioissa. Eri maiden yleisten kytkentäisten puhelinverkkojen välillä on kuitenkin eroja, joten hyväksyntä ei sellaisenaan takaa häiriötöntä toimintaa kaikkien yleisten kytkentäisten puhelinverkkojen liitintäpisteissä.

Ongelmien ilmetessä ottakaa viipymättä yhteyttä laitteen toimittajaan.”

French

•Cet équipement a reçu l'agrément, conformément à la décision 98/482/CE du Conseil, concernant la connexion paneuropéenne de terminal unique aux réseaux téléphoniques publics commutés (RTPC). Toutefois, comme il existe des différences d'un pays à l'autre entre les RTPC, l'agrément en soi ne constitue pas une garantie absolue de fonctionnement optimal à chaque point de terminaison du réseau RTPC.

En cas de problème, vous devez contacter en premier lieu votre fournisseur.

German

„Dieses Gerät wurde gemäß der Entscheidung 98/482/EG des Rates europaweit zur Anschaltung als einzelne Endeinrichtung an das öffentliche Fernsprechnetz zugelassen. Aufgrund der zwischen den öffentlichen Fernsprechnetzen verschiedener Staaten bestehenden Unterschiede stellt diese Zulassung an sich jedoch keine unbedingte Gewähr für einen erfolgreichen Betrieb des Geräts an jedem Netzabschlußpunkt dar.

Falls beim Betrieb Probleme auftreten, sollten Sie sich zunächst an ihren Fachhändler wenden.“

Greek

«Ο εξοπλισμός έχει εγκριθεί για πανευρωπαϊκή σύνδεση μεμονωμένου τερματικού με το δημόσιο τηλεφωνικό δίκτυο μεταγωγής (PSTN), σύμφωνα με την απόφαση 98/482/ΕΚ του Συμβουλίου· ωστόσο, επειδή υπάρχουν διαφορές μεταξύ των επιμέρους PSTN που παρέχονται σε διάφορες χώρες, η έγκριση δεν παρέχει ως' αυτής ανεπιφύλακτη εξασφάλιση επιτυχούς λειτουργίας σε κάθε σημείο απόληξης του δικτύου PSTN.

Εάν ανακινούν προβλήματα, θα πρέπει κατ' αρχάς να απευθύνστε στον προμηθευτή του εξοπλισμού σας.»

Italian

•La presente apparecchiatura terminale è stata approvata in conformità della decisione 98/482/CE del Consiglio per la connessione paneuropea come terminale singolo ad una rete analogica PSTN. A causa delle differenze tra le reti dei differenti paesi, l'approvazione non garantisce però di per sé il funzionamento corretto in tutti i punti di terminazione di rete PSTN.

In caso di problemi contattare in primo luogo il fornitore del prodotto.»

Portuguese

•Este equipamento foi aprovado para ligação pan-europeia de um único terminal à rede telefónica pública comutada (RTPC) nos termos da Decisão 98/482/CE. No entanto, devido às diferenças existentes entre as RTPC dos diversos países, a aprovação não garante incondicionalmente, por si só, um funcionamento correcto em todos os pontos terminais da rede da RTPC.

Em caso de problemas, deve entrar-se em contacto, em primeiro lugar, com o fornecedor do equipamento.»

Spanish

•Este equipo ha sido homologado de conformidad con la Decisión 98/482/CE del Consejo para la conexión paneuropea de un terminal simple a la red telefónica pública conmutada (RTPC). No obstante, a la vista de las diferencias que existen entre las RTPC que se ofrecen en diferentes países, la homologación no constituye por sí sola una garantía incondicional de funcionamiento satisfactorio en todos los puntos de terminación de la red de una RTPC.

En caso de surgir algún problema, procede ponerse en primer lugar con el proveedor del equipo.»

Swedish

”Utrustningen har godkänts i enlighet med rådets beslut 98/482/EG för alleuropeisk anslutning som enskild terminal till det allmänt tillgängliga kopplade telenätet (PSTN). På grund av de skillnader som finns mellan telenätet i olika länder utgör godkännandet emellertid inte i sig självt en absolut garanti för att utrustningen kommer att fungera tillfredsställande vid varje telenätsanslutningspunkt.

Om problem uppstår bör ni i första hand kontakta leverantören av utrustningen.”

ENERGY STAR atbilstoš izstrādājums



ENERGY STAR ir ASV Vides aizsardzības aģentūras un ASV Enerģētikas departamenta kopēja programma, kas palīdz jums visiem taupīt naudu un aizsargāt vidi, to praktizējot un izmantojot elektroenerģiju taupošus izstrādājumus.

Visi ASUS izstrādājumi ar ENERGY STAR logotipu atbilst ENERGY STAR standartam, un elektroenerģijas pārvaldīšanas funkcija ir iespējota pēc noklusējuma. Monitors un dators tiek automātiski iestatīti miega režīmā pēc 15 un 30 minūšu neaktivitātes. Lai aktivizētu datoru no miega režīma, nospiediet peli vai jebkuru tastatūras taustiņu.

Sikāku informāciju par elektroenerģijas pārvaldīšanu un tās priekšrocībām attiecībā uz vidi skatiet vietnē <http://www.energy.gov/powermanagement>. Sikāku informāciju par ENERGY STAR kopējo programmu skatiet vietnē <http://www.energystar.gov>.

PIEZĪME. Programma Energy Star NETIEK atbalstīta izstrādājumos, kas bāzēti uz Freedos vai Linux.

Eiropas Savienības ekomarķējums

Šim piezīmdatorā ASUS Transformer Book ir piešķirts ES puķes marķējums, kas nozīmē to, ka šim izstrādājumam ir tālāk minētās raksturiezīmes.

1. Samazināts enerģijas patēriņš lietošanas un gaidstāves režīmu laikā.
2. Ierobežots toksisko smago metālu lietojums.
3. Apkārtējai videi un veselībai bīstamo vielu ierobežots lietojums.
4. Samazināta dabas resursu izmantošana, tā vietā rosināta izstrādājumu pārstrāde.
5. Konstruēts vieglai jaunināšanai un ilgākam kalpošanas laikam, nodrošinot saderīgas rezerves daļas, piemēram, akumulatorus, strāvas vadus, tastatūru, atmiņu un CD vai DVD diskdzini (ja uzstādīts komplektācijā).
6. Samazināta cieto atkritumu izmešana, ieviešot atpakaļpieņemšanas politiku.

Papildinformāciju par ES puķes marķējumu skatiet Eiropa Savienības ekomarķējuma vietnē <http://www.ecolabel.eu>.

Profilakses pasākumi dzirdes nezaudēšanai

Lai novērstu iespējamus dzirdes bojājumus, neklausieties lielā skaļumā ilgu laika posmu.



Informācija par pārklājumu

Lai nodrošinātu elektrosistēmu izolāciju un garantētu elektrisko drošību, tiek lietots pārklājums, ar ko tiek aizsargāts piezīmdatorā ASUS Transformer Book korpuss, izņemot sānu daļas, kura atrodas ieejas/izejas pieslēgvietas.

Atbilstība globālās vides noteikumiem un deklarācija

ASUS ievēro videi draudzīgas izstrādes konceptu, lai izstrādātu un ražotu savus produktus un lai nodrošinātu, ka visi ASUS produktu kalpošanas cikli ir saskaņā ar globālās vides noteikumiem. Turklāt saskaņā ar noteikumu prasībām ASUS nodrošina atbilstošās informācijas pieejamību.

Lūdzu, apmeklējiet <http://csr.ASUS.com/english/Compliance.htm>, lai uzzinātu par informācijas atklāšanu, balstoties uz noteikumu prasībām. ASUS atbilst tālāk minētajam

Japānas JIS-C-0950 materiālu deklarācija

EU REACH SVHC

Korea RoHS

Šveices enerģijas taupīšanas likums

ASUS otrreizējā pārstrāde / Atpakaļpieņemšanas pakalpojumi

ASUS pārstrādes un atpakaļpieņemšanas programmas ir mūsu apņemšanās atbilst augstākajiem standartiem par mūsu vides aizsargāšanu. Mēs ticam, ka, piedāvājot šos risinājumus, jūs varēsiet atbildīgi veikt mūsu produktu, akumulatoru, citu komponentu, kā arī iepakojuma materiālu otrreizējo pārstrādi. Detalizētu informāciju par otrreizējo pārstrādi dažādos reģionos skatiet šeit: <http://csr.ASUS.com/english/Takeback.htm>.

EC Declaration of Conformity



We, the undersigned,

Manufacturer:	ASUSTeK COMPUTER INC.
Address, City:	4F, No. 150, LI-TE Rd., PEITOU, TAIPEI 112, TAIWAN R.O.C.
Country:	TAIWAN
Authorized representative in Europe:	ASUS COMPUTER GmbH
Address, City:	HARKORT STR. 21-23, 40880 RATINGEN
Country:	GERMANY

declare the following apparatus:

Product name :	Transformer Book
Model name :	TX300CA

conform with the essential requirements of the following directives:

2004/108/EC-EMC Directive

<input checked="" type="checkbox"/> EN 55022:2010	<input checked="" type="checkbox"/> EN 55024:2010
<input checked="" type="checkbox"/> EN 61000-3-2:2006+A2:2009	<input checked="" type="checkbox"/> EN 61000-3-3:2008
<input type="checkbox"/> EN 55013:2001+A1:2003+A2:2006	<input type="checkbox"/> EN 55020:2007+A11:2011

1999/5/EC-R & TTE Directive

<input checked="" type="checkbox"/> EN 300 328 V1.7.1(2006-10)	<input checked="" type="checkbox"/> EN 301 489-1 V1.9.2(2011-09)
<input type="checkbox"/> EN 300 440-1 V1.6.1(2010-08)	<input type="checkbox"/> EN 301 489-3 V1.4.1(2002-08)
<input type="checkbox"/> EN 300 440-2 V1.4.1(2010-08)	<input type="checkbox"/> EN 301 489-4 V1.4.1(2009-05)
<input type="checkbox"/> EN 301 511 V9.0.2(2003-03)	<input type="checkbox"/> EN 301 489-7 V1.3.1(2005-11)
<input type="checkbox"/> EN 301 908-1 V5.2.1(2011-05)	<input type="checkbox"/> EN 301 489-9 V1.4.1(2007-11)
<input type="checkbox"/> EN 301 908-2 V5.2.1(2011-07)	<input checked="" type="checkbox"/> EN 301 489-17 V2.1.1(2009-05)
<input type="checkbox"/> EN 301 893 V1.6.1(2011-11)	<input type="checkbox"/> EN 301 489-24 V1.5.1(2010-09)
<input type="checkbox"/> EN 302 544-2 V1.1.1(2009-01)	<input type="checkbox"/> EN 302 326-2 V1.2.2(2007-06)
<input type="checkbox"/> EN 302 823 V1.1.1(2009-01)	<input type="checkbox"/> EN 302 326-3 V1.3.1(2007-09)
<input type="checkbox"/> EN 300 330-1 V1.7.1(2010-02)	<input type="checkbox"/> EN 301 357-2 V1.4.1(2008-11)
<input type="checkbox"/> EN 300 330-2 V1.5.1(2010-02)	<input type="checkbox"/> EN 50385:2002
<input type="checkbox"/> EN 50360:2001	<input checked="" type="checkbox"/> EN 62311:2008
<input type="checkbox"/> EN 62479:2010	

2006/95/EC-LVD Directive

<input type="checkbox"/> EN 60950-1 / A11:2009	<input type="checkbox"/> EN 60065:2002 / A2:2010
<input checked="" type="checkbox"/> EN 60950-1 / A12:2011	<input type="checkbox"/> EN 60065:2002 / A12:2011

2009/125/EC-ErP Directive

<input checked="" type="checkbox"/> Regulation (EC) No. 1275/2008	<input checked="" type="checkbox"/> Regulation (EC) No. 278/2009
<input type="checkbox"/> Regulation (EC) No. 642/2009	

2011/65/EU-RoHS Directive

Ver. 121001

CE marking



(EC conformity marking)

Position : CEO

Name : Jerry Shen

Declaration Date: Nov. 18, 2012

Year to begin affixing CE marking:2012

Signature : _____