



Inspiring Innovation. Persistent Perfection

ASUS Transformer Book

Podręcznik elektroniczny



PL8378 Maj 2013 Wydanie trzecie V3

Informacje o prawach autorskich

Żadnej z części tego podręcznika, włącznie z opisami produktów i oprogramowania, nie można powielać, transmitować, przetwarzać, przechowywać w systemie odzyskiwania danych lub tłumaczyć na żadne języki, w jakiegokolwiek formie lub w jakiegokolwiek sposób, bez wyraźnego pisemnego pozwolenia ASUSTeK COMPUTER, INC. ("ASUS").

ASUS UDOSTĘPNIJA TEN PODRĘCZNIK W STANIE "JAKI JEST", BEZ UDZIELANIA JAKIKOLWIEK GWARANCJI, ZARÓWNO WYRAŹNYCH JAK I DOMNIEMANYCH, WŁĄCZNIE, ALE NIE TYLKO Z DOMNIEMANYMI GWARANCJAMI LUB WARUNKAMI PRZYDATNOŚCI HANDLOWEJ LUB DOPASOWANIA DO OKREŚLONEGO CELU. W ŻADNYM PRZYPADKU FIRMA ASUS, JEJ DYREKTORZY, KIEROWNICY, PRACOWNICY LUB AGENCI NIE BĘDĄ ODPOWIADAĆ ZA JAKIEKOLWIEK NIEBEZPOŚREDNIE, SPECJALNE, PRZYPADKOWE LUB KONSEKWENTNE SZKODY (WŁĄCZNIE Z UTRATĄ ZYSKÓW, TRANSAKCIJ BIZNESOWYCH, UTRATĄ MOŻLIWOŚCI KORZYSTANIA LUB UTRACENIEM DANYCH, PRZERWAMI W PROWADZENIU DZIAŁANOŚCI ITP.) NAWET, JEŚLI FIRMA ASUS UPRZEDZAŁA O MOŻLIWOŚCI ZAISTNIENIA TAKICH SZKÓD, W WYNIKU JAKIKOLWIEK DEFECTÓW LUB BŁĘDÓW W NINIEJSZYM PODRĘCZNIKU LUB PRODUKCIE.

Produkty i nazwy firm pojawiające się w tym podręczniku mogą, ale nie muszą być zastrzeżonymi znakami towarowymi lub prawami autorskimi ich odpowiednich właścicieli i używane są wyłącznie w celu identyfikacji lub wyjaśnienia z korzyścią dla ich właścicieli i bez naruszania ich praw.

SPECYFIKACJE I INFORMACJE ZNAJDUJĄCE SIĘ W TYM PODRĘCZNIKU, SŁUŻĄ WYŁĄCZNIE CELOM INFORMACYJNYM I MOGĄ ZOSTAĆ ZMIENIONE W DOWOLNYM CZASIE, BEZ POWIADOMIENIA, DLATEGO TEŻ, NIE MOGĄ BYĆ INTERPRETOWANE JAKO WIĄŻĄCE FIRMĘ ASUS DO ODPOWIEDZIALNOŚCI. ASUS NIE ODPOWIADA ZA JAKIEKOLWIEK BŁĘDY I NIEDOKŁADNOŚCI, KTÓRE MOGĄ WYSTĄPIĆ W TYM PODRĘCZNIKU, WŁĄCZNIE Z OPISANYMI W NIM PRODUKTAMI I OPROGRAMOWANIEM.

Copyright © 2013 ASUSTeK COMPUTER INC. Wszelkie prawa zastrzeżone.

Ograniczenie odpowiedzialności

W przypadku wystąpienia określonych okoliczności, za które odpowiedzialność ponosi ASUS, a w wyniku których wystąpiły szkody, właściciel będzie uprawniony do uzyskania od firmy ASUS odszkodowania. W każdym takim przypadku niezależnie od podstawy roszczenia od firmy ASUS, odpowiada ona jedynie za uszkodzenia ciała (włącznie ze śmiercią), szkody nieruchomości i rzeczywiste szkody osobiste; lub za wszelkie inne, rzeczywiste i bezpośrednie szkody, wynikające z pominięcia lub niewykonania czynności prawnych wynikających z tego oświadczenia gwarancji, do kwoty określonej w umowie kupna dla każdego produktu.

ASUS odpowiada lub udziela rekompensaty wyłącznie za stratę, szkodę lub roszczenia w oparciu o umowę, odpowiedzialność za szkodę lub naruszenie praw wynikających z niniejszego oświadczenia gwarancyjnego.

To ograniczenie stosuje się także do dostawców i sprzedawców ASUS. Jest to maksymalny pułap zbiorowej odpowiedzialności firmy ASUS, jej dostawców i sprzedawców.

BEZ WZGLĘDU NA OKOLICZNOŚCI FIRMA ASUS NIE ODPOWIADA ZA: (1) ROSZCZENIA STRON TRZECICH OD UŻYTKOWNIKA DOTYCZĄCE SZKÓD; (2) UTRATĘ LUB USZKODZENIE NAGRAŃ LUB DANYCH; ALBO (3) SPECJALNE, PRZYPADKOWE LUB NIEBEZPOŚREDNIE SZKODY LUB ZA EKONOMICZNE KONSEKWENCJE SZKÓD (WŁĄCZNIE Z UTRATĄ ZYSKÓW LUB OSZCZĘDNOŚCI), NAWET JEŚLI FIRMA ASUS, JEJ DOSTAWCY LUB SPRZEDAWCY ZOSTANĄ POINFORMOWANI O ICH ODPOWIEDZIALNOŚCI.

Serwis i pomoc techniczna

Odwiedź naszą wielojęzyczną stronę sieci web, pod adresem <http://support.asus.com>

Spis treści

Informacje dotyczące tego Podręcznika.....	6
Konwencje stosowane w niniejszym Podręczniku.....	7
Ikony	7
Typografia	7
Zasady bezpieczeństwa.....	8
Używanie ASUS Transformer Book.....	8
Pielęgnacja ASUS Transformer Book.....	9
Właściwa użycie urządzenia	10

Rozdział 1: Konfiguracja sprzętu

Poznajemy ASUS Transformer Book	12
Funkcje dotykowego panelu wyświetlacza	15
Widok z prawej	18
Widok z lewej	19

Rozdział 2: Użytkowanie ASUS Transformer Book

Przygotowanie urządzenia	24
Ładowanie ASUS Transformer Book	24
Podnieś, aby otworzyć dotykowy panel wyświetlacza.....	25
Naciśnij przycisk zasilania.....	25
Odłączanie lub podłączanie stacji dokującej dotykowego panelu wyświetlacza	26
Gesty dla ekranu dotykowego oraz panelu dotykowego	28
Używanie ekranu dotykowego	28
Użycie panelu dotykowego.....	30
Używanie klawiatury.....	36
Klawisze funkcyjne.....	36
Klawisze funkcyjne dla aplikacji ASUS	37
Przyciski Windows® 8 (w wybranych modelach).....	38
Korzystanie z klawisza ASUS Transformer Book	38

Rozdział 3: Obsługa ASUS Transformer Book w systemie Windows® 8

Pierwsze uruchomienie ASUS Transformer Book	40
Interfejs użytkownika Windows®	41
Ekran startowy	41
Aplikacje Windows®	41

Hotspoty	42
Praca z aplikacjami Windows®	44
Uruchamianie aplikacji	44
Dopasowywanie aplikacji	44
Zamykanie aplikacji	46
Uzyskiwanie dostępu do ekranu Aplikacje	47
Charms bar	49
Funkcja Snap (Migawka)	51
Inne skróty klawiaturowe	53
Podłączanie do sieci bezprzewodowej	55
Wi-Fi	55
Bluetooth	57
Tryb samolotowy	59
Podłączanie do sieci przewodowej	60
Konfiguracja połączenia sieciowego z dynamicznym adresem IP/ PPPoE	60
Konfiguracja połączenia sieciowego ze statycznym adresem IP	64
Wyłączanie ASUS Transformer Book	65
Przełączanie ASUS Transformer Book w tryb uśpienia	65

Rozdział 4: Aplikacje ASUS

Specjalne aplikacje ASUS	68
Life Frame	68
Power4Gear Hybrid	70
Instant On (Natychmiastowe włączenie)	71
Narzędzie do uruchamiania aplikacji komputera ASUS Transformer Book	72

Rozdział 5: Autotest podczas włączania zasilania (POST)

Autotest podczas włączania zasilania (POST)	82
Używanie funkcji POST w celu uzyskania dostępu do BIOS'a i rozwiązywania problemów technicznych	82
BIOS	82
Uzyskiwanie dostępu do BIOS'a	82
Ustawienia BIOS'a	83
Rozwiązywanie problemów technicznych	92
Odświeżanie ASUS Transformer Book	92
Resetowanie ASUS Transformer Book	93

Opcje zaawansowane	94
--------------------------	----

Załączniki

Informacja dotycząca napędu DVD-ROM (w wybranych modelach)	98
Informacje o napędzie Blu-ray ROM (w wybranych modelach)	100
Zgodność wewnętrznego modemu.....	101
Przegląd	101
Deklaracja zgodności sieci	101
Deklaracja zgodności sieci	102
Urządzenia nie-głosowe	102
Oświadczenie o zgodności z przepisami Federal Communications Commission (FCC)	104
Oświadczenie FCC dotyczące ostrzeżenia o ekspozycji częstotliwości radiowej (RF).....	106
Deklaracja zgodności(Dyrektywa R&TTE 1999/5/EC).....	106
Oznakowanie CE	107
Oświadczenie IC dotyczące ekspozycji promieniowania na terenie Kanady	107
Kanał operacji bezprzewodowych dla różnych domen	108
Ograniczenie pasma częstotliwości bezprzewodowych we Francji	108
Wymagania dotyczące bezpieczeństwa zasilania	111
Uwagi dotyczące tunera TV	111
REACH	111
Ostrzeżenia dotyczące baterii litowych dla krajów skandynawskich (dotyczą baterii litowo-jonowych)	111
Informacje dotyczące bezpieczeństwa napędu optycznego.....	113
Uwaga dotycząca produktów Macrovision Corporation	113
Certyfikat CTR 21(dla komputerów ASUS Transformer Book PC z wbudowanym modemem).....	114
Produkt zgodny z ENERGY STAR	115
Etiqueta Ecológica da União Européia.....	116
Zapobieganie utracie słuchu.....	116
Informacje dotyczące powłoki zewnętrznej.....	116
Zgodność i deklaracja zgodności z ogólnosiwiatowymi przepisami ochrony środowiska	117
Recycling ASUS/Usługi zwrotu	117

Informacje dotyczące tego Podręcznika

W tym Podręczniku są zawarte informacje na temat funkcji sprzętowych i programowych ASUS Transformer Book, które zostały pogrupowane tematycznie w następujące rozdziały:

Rozdział 1: Konfiguracja sprzętu

W tym rozdziale opisane są szczegółowo podzespoły sprzętowe ASUS Transformer Book.

Rozdział 2: Użytkowanie ASUS Transformer Book

W tym rozdziale opisany jest sposób użytkowania różnych części ASUS Transformer Book.

Rozdział 3: Obsługa ASUS Transformer Book w systemie Windows® 8

W tym rozdziale omówiona jest obsługa systemu Windows® 8 zainstalowanego w ASUS Transformer Book.

Rozdział 4: Aplikacje ASUS

W tym rozdziale omówiona została aplikacje ASUS, które są dostępne w ramach systemu operacyjnego Windows® 8 zainstalowanego w ASUS Transformer Book.

Rozdział 5: Autotest podczas włączania zasilania (POST)

W tym rozdziale opisany jest sposób używania funkcji POST w celu zmiany ustawień ASUS Transformer Book.

Załączniki

W tym rozdziale zawarte są informacje prawne i oświadczenia o bezpieczeństwie ASUS Transformer Book.

Konwencje stosowane w niniejszym Podręczniku

W celu wyróżnienia kluczowych informacji zawartych w tym Podręczniku komunikaty prezentowane są w następujący sposób:

WAŻNE! Ten komunikat zawiera istotne informacje, do których należy się zastosować, aby dokończyć zadanie.

UWAGA: Ten komunikat zawiera dodatkowe ważne informacje i wskazówki, pomocne w dokończeniu zadań.

OSTRZEŻENIE! Ten komunikat zawiera ważne informacje, do których należy się zastosować, aby zachować bezpieczeństwo podczas wykonywania niektórych zadań i zapobiec uszkodzeniu danych i komponentów ASUS Transformer Book.

Ikony

Ikony poniżej wskazują, które urządzenie można zastosować do wykonania serii zadań lub procedur w komputerze.



= Użyj dotykowego panelu wyświetlacza ekranu dotykowego.



= Użyj touchpada.



= Użyj klawiaturę.

Typografia

Wytłuszczenie = Oznacza menu lub element, który należy wybrać.

Pochylenie = Wskazuje sekcje w tym podręczniku, do których można się odnieść.

Zasady bezpieczeństwa

Używanie ASUS Transformer Book



Ten komputer może być używany wyłącznie w miejscach, gdzie temperatura otoczenia mieści się pomiędzy 5°C (41 °F) a 35°C (95°F).



Sprawdź etykietę wartości znamionowych w dolnej części ASUS Transformer Book i upewnij się, że adapter zasilania może zapewnić wymagane zasilanie.



Nie należy umieszczać ASUS Transformer Book na kolanach lub w pobliżu dowolnej części ciała, aby zapobiec dyskomfortowi, bądź obrażeniom ciała z uwagi na wystawienie na działanie ciepła.



Nie należy używać z komputerem uszkodzonych przewodów zasilających, akcesoriów i innych urządzeń peryferyjnych.



Nie należy przenosić ASUS Transformer Book lub przykrywać go żadnym materiałem, które może ograniczyć cyrkulację powietrza, gdy urządzenie jest włączone.



Nie należy umieszczać ASUS Transformer Book na nierównej lub niestabilnej powierzchni.



Możliwe jest poddawanie ASUS Transformer Book prześwietleniu na lotnisku (poprzez umieszczanie przedmiotów na taśmociągu), jednak nie należy go wystawiać na działanie wykrywaczy magnetycznych i bramek.



Należy skontaktować się z właściwymi liniami lotniczymi, aby dowiedzieć się o odpowiednich usługach, które mogą być używane podczas lotu, a także ograniczeniach, do których należy się stosować podczas używania ASUS Transformer Book w trakcie lotu.

Pielęgnacja ASUS Transformer Book



Przed czyszczeniem ASUS Transformer Book należy odłączyć przewód zasilający i wyjąć zestaw baterii (jeżeli jest na wyposażeniu). Do czyszczenia należy używać czystej gąbki celulozowej lub irchy zwilżonej w roztworze środka czyszczącego bez właściwości ściernych z kilkoma kroplami ciepłej wody. Nadmiar wilgoci występujący na ASUS Transformer Book należy usunąć przy użyciu suchej szmatki.



Na powierzchni ASUS Transformer Book lub w jego pobliżu nie należy używać silnych rozpuszczalników, np. rozcieńczalników, benzenu lub innych substancji chemicznych.



Na ASUS Transformer Book nie należy umieszczać żadnych przedmiotów.



Nie wolno wystawiać ASUS Transformer Book na działanie silnego pola magnetycznego lub elektrycznego.



Nie wolno używać ASUS Transformer Book w miejscach, gdzie w pobliżu znajdują się płyny, pada deszcz lub występuje wilgoć, bądź wystawiać urządzenia na działanie tych niekorzystnych warunków.



Nie wolno wystawiać ASUS Transformer Book na działanie zakurzonego środowiska.



Nie wolno używać ASUS Transformer Book w pobliżu miejsc narażonych na wyciek gazu.

Właściwa utylizacja urządzenia



NIE NALEŻY wyrzucać ASUS Transformer Book do śmieci. Produkt ten został opracowany w taki sposób, aby umożliwić właściwe ponowne wykorzystanie części i jego utylizację. Symbol przekreślonego kosza na kółkach wskazuje, że dany produkt (sprzęt elektryczny, elektroniczny oraz akumulatory z zawartością rtęci) nie mogą być wyrzucane wraz z odpadami domowymi. Należy sprawdzić lokalne przepisy dotyczące usuwania produktów elektronicznych.

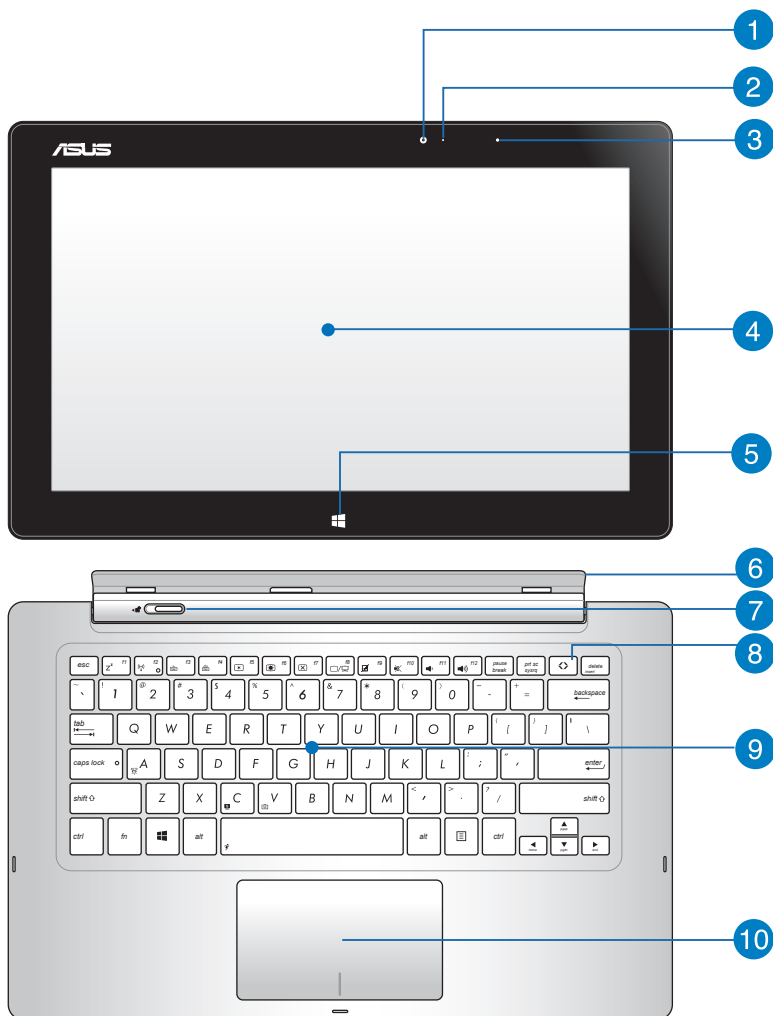


NIE NALEŻY wyrzucać baterii do śmieci miejskich. Symbol przekreślonego kosza na kółkach oznacza, że baterii nie należy umieszczać razem ze śmieciami miejskimi.

Rozdział 1: ***Konfiguracja sprzętu***

Poznajemy ASUS Transformer Book

UWAGA: Układ klawiatury zależy od regionu lub kraju. Widok ASUS Transformer Book może być zróżnicowany, w zależności od modelu ASUS Transformer Book.



1 Przednia kamera dotykowego panelu wyświetlacza

Wbudowana kamera umożliwia wykonywanie zdjęć lub nagrywanie materiału wideo przy użyciu komputera ASUS Transformer Book.

UWAGA: W celu przełączenia między przednią a tylną kamerą (w wybranych modelach) dotykowego panelu wyświetlacza należy nacisnąć klawisz **ASUS Transformer Book**, a następnie wybrać pozycję **Camera Rotation (Obrót kamery)**.

2 Wskaźnik pracy kamery

Podczas używania wbudowanej kamery świeci się wskaźnik pracy kamery.

3 Czujnik światła otoczenia

Czujnik światła otoczenia wykrywa ilość światła otoczenia. Umożliwia to automatyczną regulację przez system jasności wyświetlacza, w zależności od warunków oświetlenia.

4 Dotykowy panel wyświetlacza

Ten odłączany dotykowy panel wyświetlacza zapewnia doskonałe funkcje wyświetlania zdjęć, klipów wideo i innych plików multimedialnych za pomocą komputera ASUS Transformer Book. Panel dotykowy umożliwia także obsługę komputera ASUS Transformer Book za pomocą gestów wykonywanych na ekranie dotykowym.

UWAGA: W celu uzyskania szczegółowych informacji należy przejść do części *Gesty dla ekranu dotykowego oraz panelu dotykowego* w tym podręczniku.

5 Przycisk dotykowy Windows® 8

Dotknij ten przycisk, aby przejść z powrotem do ekranu Start. Dotknij ten przycisk na ekranie Start, aby przejść z powrotem do ostatnio otwieranej aplikacji.

6 Uchwyt dotykowego panelu wyświetlacza

Za pomocą tego uchwytu dotykowy panel wyświetlacza można podłączyć do przenośnej stacji dokującej komputera ASUS Transformer Book.

OSTRZEŻENIE! Dotykowy panel wyświetlacza należy podłączyć do stacji dokującej przed ustawieniem kąta uchwytu dotykowego panelu wyświetlacza. W celu uzyskania szczegółowych informacji należy przejść do części *Odłączanie lub podłączanie stacji dokującej dotykowego panelu wyświetlacza* w tym podręczniku.

7 Zatrzask doku

Przesuń zatrzask w lewo i przytrzymaj, aby odłączyć panel wyświetlacza od doku.

8 Klawisz ASUS Transformer Book

Naciśnij ten klawisz, aby uruchomić narzędzie do uruchamiania aplikacji komputera ASUS Transformer Book.

UWAGA: W celu uzyskania dalszych informacji należy przejść do części *Narzędzie do uruchamiania aplikacji komputera ASUS Transformer Book* w tym podręczniku.

9 Klawiatura

Klawiatura oferuje pełnowymiarowe klawisze w układzie QWERTY z wygodnym, głębokim skokiem (głębokością wciskania). Umożliwia ona także używanie przycisków funkcyjnych, zapewnia szybki dostęp do systemu Windows®, a także służy do kontrolowania funkcji innych multimediiów.

UWAGA:

- Układ klawiatury zależy od modelu lub regionu.
 - Niektóre modele mają klawiaturę z podświetleniem.
-

10 Panel dotykowy

Panel dotykowy umożliwia stosowanie gestów wielodotykowych, aby poruszać się po ekranie, zapewniając w ten sposób użytkownikowi intuicyjne doznania. Panel może również symulować funkcje typowej myszki.

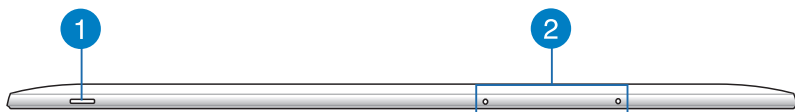
UWAGA: W celu uzyskania szczegółowych informacji, należy przejść do rozdziału *Gesty na panelu dotykowym* w niniejszym Podręczniku.

Funkcje dotykowego panelu wyświetlacza

Komputer ASUS Transformer Book jest wyposażony w odłączany dotykowy panel wyświetlacza, który może pełnić funkcję tabletu PC, odpowiadając tym samym na potrzebę mobilności. Dotykowy panel wyświetlacza jest wyposażony we własne funkcje niezbędne do pracy i zabawy.

UWAGA: W celu uzyskania szczegółowych informacji dotyczących odłączania lub podłączania dotykowego panelu wyświetlacza należy przejść do części *Odłączanie lub podłączanie stacji dokującej dotykowego panelu wyświetlacza* w tym podręczniku.

Widok z góry



1 Przycisk zasilania

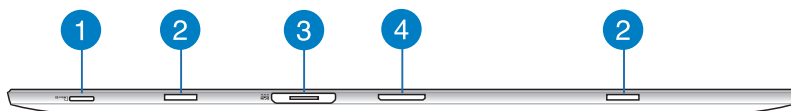
Naciśnij przycisk zasilania w celu włączenia lub wyłączenia ASUS Transformer Book. Przycisk zasilania można także używać do przełączania ASUS Transformer Book do trybu uśpienia lub hibernacji i wybudzania z trybu uśpienia lub hibernacji.

Jeśli komputer przestaje reagować, naciśnij i przytrzymaj przycisk zasilania przez około cztery (4) sekundy, aż do wyłączenia ASUS Transformer Book.

2 Mikrofon

Wbudowany mikrofon może być używany w celu prowadzenia wideokonferencji, narracji głosowej, bądź prostego nagrywania audio.

Widok z dołu



1 Gniazdo karty microSD

Dotykowy panel wyświetlacza jest wyposażony w dodatkowe wbudowane gniazdo czytnika kart pamięci, które obsługuje formaty kart microSD i microSDHC.

2 Otwory zawiasów

Wyrównaj zaczepy i umieść je w otworach w celu bezpiecznego podłączenia dotykowego panelu wyświetlacza do stacji dokującej.

3 Magnetyczne złącze zasilania

Po odłączeniu dotykowego panelu wyświetlacza od stacji dokującej podłącz do tego złącza dostarczony adapter zasilania, aby naładować zestaw baterii i zapewnić zasilanie dotykowego panelu wyświetlacza.

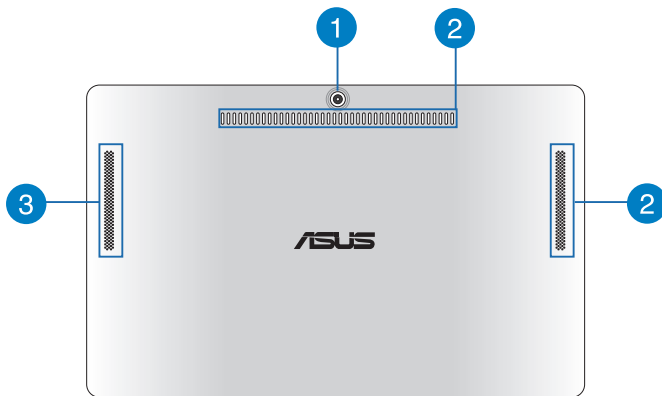
OSTRZEŻENIE! W czasie użytkowania zasilacz może się nagrzewać. Nie należy przykrywać adaptera i jeśli jest podłączony do źródła zasilania należy trzymać go z dala od ciała.

WAŻNE! Do ładowania zestawu baterii i zasilania ASUS Transformer Book należy używać wyłącznie dostarczonego zasilacza.

4 Złącze dokowania

Złącze stacji dokującej umożliwia podłączenie do niej dotykowego panelu wyświetlacza. Po podłączeniu, można korzystać ze standardowej klawiatury QWERTY oraz z hosta portów, takich jak dwa porty USB 3.0, port HDMI i czytnik kart pamięci SD/SDHC, port LAN RJ-45 i mini DisplayPort cyfrowego interfejsu audio/video.

Widok z tyłu



1 Tylna kamera dotykowego panelu wyświetlacza (w wybranych modelach)

Wbudowana kamera umożliwia wykonywanie zdjęć lub nagrywanie materiału wideo przy użyciu komputera ASUS Transformer Book.

UWAGA: W celu przełączenia między przednią a tylną kamerą (w wybranych modelach) dotykowego panelu wyświetlacza należy nacisnąć klawisz **ASUS Transformer Book**, a następnie wybrać pozycję **Camera Rotation (Obrót kamery)**.

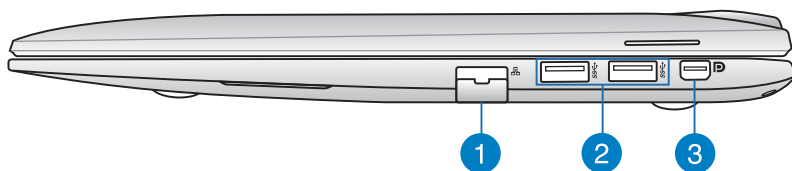
2 Otwory wentylacyjne

Otwory wentylacyjne służą do doprowadzania zimnego powietrza i odprowadzania gorącego powietrza z dotykowego panelu wyświetlacza komputera ASUS Transformer Book.

3 Głośniki dotykowego panelu wyświetlacza

Dzięki tym głośnikom dźwięk jest słyszany bezpośrednio z dotykowego panelu wyświetlacza komputera ASUS Transformer Book.

Widok z prawej



1 Port sieci LAN

Aby podłączyć urządzenie do sieci lokalnej LAN, należy włożyć przewód sieciowy do tego portu.

2 Złącze USB 3.0

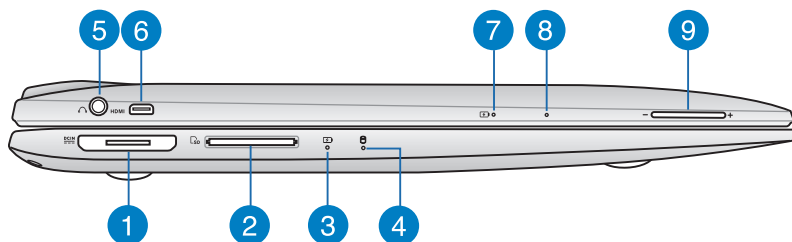
Port Uniwersalna magistrala szeregową 3.0 (USB 3.0), zapewnia szybkość transferu danych do 5 Gbit/s i jest wstecznie zgodny ze standardem USB 2.0.

3 Mini DisplayPort

Użyj tego portu do podłączenia ASUS Transformer Book do DisplayPort, VGA, DVI lub zewnętrznego wyświetlacza HDMI.

UWAGA: Złącze mini DisplayPort nie obsługuje funkcji DP++ (podwójne złącze DisplayPort).

Widok z lewej



1 Magnetyczne złącze zasilania

Po odłączeniu panela wyświetlacza od doku, podłącz do tego złącza dostarczony adapter zasilania w celu naładowania zestawu baterii i zasilania panela wyświetlacza.

OSTRZEŻENIE! W czasie użytkowania zasilacz może się nagrzewać. Nie należy przykrywać adaptera i jeśli jest podłączony do źródła zasilania należy trzymać go z dala od ciała.

WAŻNE! Do ładowania zestawu baterii i zasilania ASUS Transformer Book należy używać wyłącznie dostarczonego zasilacza.

2 Czytnik kart pamięci Flash

ASUS Transformer Book ten wyposażony jest w pojedyncze gniazdo czytnika kart pamięci, które obsługuje formaty kart, SD oraz SDHC.

3 Dwukolorowy wskaźnik ładowania baterii (stacja dokująca)

Dwukolorowa dioda LED udostępnia wizualne wskazanie stanu naładowania baterii. Szczegółowe informacje można znaleźć w pozycji **Tabela kolorów diody LED** na następnej stronie.

Tabela kolorów diody LED

Kolor	Stan
Wskaźnik świeci stale w kolorze zielonym	Przenośną stację dokującą lub dotykowy panel wyświetlacza komputera ASUS Transformer Book podłączono do źródła zasilania i trwa ładowanie baterii, a poziom naładowania baterii wynosi od 95% do 100%.
Wskaźnik świeci stale w kolorze pomarańczowym	<ul style="list-style-type: none">Przenośną stację dokującą komputera ASUS Transformer Book podłączono do źródła zasilania i trwa ładowanie baterii, a poziom naładowania baterii jest mniejszy niż 95%.Panel dotykowy podłączono do przenośnej stacji dokującej i trwa ładowanie baterii, a poziom naładowania baterii dotykowego panelu wyświetlacza jest mniejszy niż 30%. <hr/> <p>UWAGA: Proces ładowania jest uruchamiany automatycznie, nawet jeśli system znajduje się w trybie uśpienia lub jest wyłączony.</p> <hr/>
Wskaźnik miga w kolorze pomarańczowym	Dotykowy panel wyświetlacza lub przenośna stacja dokująca komputera ASUS Transformer Book działa w trybie zasilania bateryjnego, a poziom naładowania baterii jest mniejszy niż 10%.
Wskaźnik wyłączony	Dotykowy panel wyświetlacza lub przenośna stacja dokująca komputera ASUS Transformer Book działa w trybie zasilania bateryjnego, a poziom naładowania baterii wynosi od 10% do 100%.

4 Wskaźnik aktywności napędu

Ten wskaźnik zapala się w celu zasygnalizowania, że ASUS Transformer Book uzyskuje dostęp do dysku twardego.

5 Gniazdo jack combo wyjścia słuchawek/ wejścia mikrofonu

Złącze to służy do podłączania sygnału wyjściowego audio z ASUS Transformer Book z głośnikami ze wzmacniaczem lub słuchawkami. Złącza tego można również używać do podłączania mikrofonu zewnętrznego.

6 Port micro HDMI

Ten port służy do podłączania złącza HDMI (Wysokiej jakości interfejs multimedialny) i jest zgodny z HDCP podczas odtwarzania HD DVD, Blu-ray oraz innych zabezpieczonych treści.

7 Dwukolorowy wskaźnik ładowania baterii (tablet)

Dwukolorowa dioda LED udostępnia wizualne wskazanie stanu naładowania baterii. Szczegółowe informacje można znaleźć w pozycji **Tabela kolorów diody LED** na stronie 20.

8 Otwór ręcznego resetowania

Jeśli system przestanie odpowiadać, włóż do tego otworu wyprostowany spinacz do papieru, aby wymusić ponowne uruchomienie ASUS Transformer Book.

OSTRZEŻENIE! Wymuszenie ponownego uruchomienia systemu, może spowodować utratę danych. Zdecydowanie zalecamy, aby regularnie wykonywać kopię zapasową danych.

9 Przycisk głośności

Naciśnij w celu zwiększenia lub zmniejszenia głośności.

Lined writing area with 28 horizontal lines.

Rozdział 2: ***Użytkowanie ASUS Transformer*** ***Book***

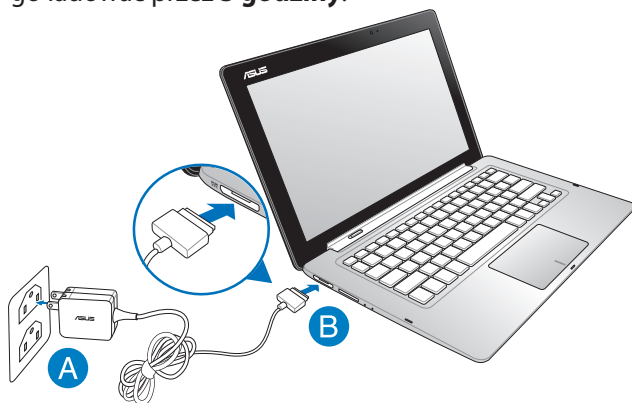
Przygotowanie urządzenia

Ładowanie ASUS Transformer Book.

- A. Podłącz zasilacz do gniazdka elektrycznego (100 -240 V).
- B. Podłącz końcówkę zasilania DC do wejścia zasilania (DC) w ASUS Transformer Book.



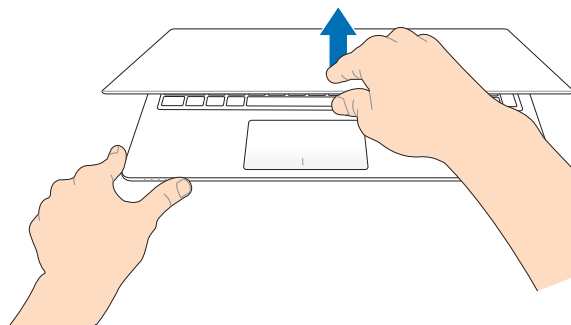
Przed pierwszym użyciem ASUS Transformer Book należy go ładować przez **3 godziny**.



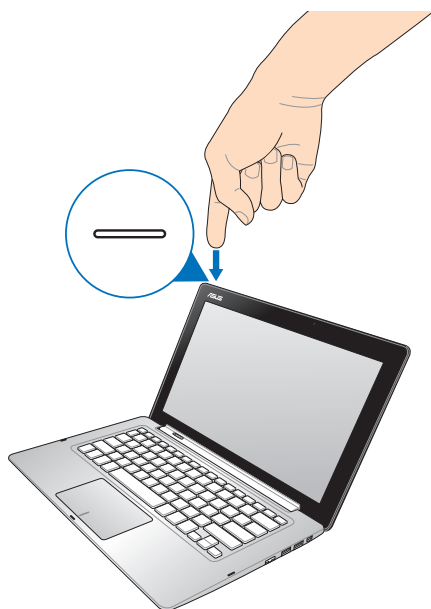
WAŻNE!

- Przed pierwszym włączeniem komputera ASUS Transformer Book należy upewnić się, że jest on podłączony do uziemionego gniazda elektrycznego.
- W pobliżu ASUS Transformer Book musi znajdować się gniazdo elektryczne, do którego zapewniony jest łatwy dostęp, jeśli urządzenie jest użytkowane w trybie zasilania za pomocą zasilacza sieciowego.
- Zlokalizuj etykietę znamionową wejścia/wyjścia na komputerze ASUS Transformer Book i upewnij się, że podane tam wartości są zgodne z parametrami wejścia/wyjścia na adapterze zasilania. Niektóre modele komputerów ASUS Transformer Book mogą mieć podane więcej parametrów wyjścia, w oparciu o dostępne SKU. Sprawdź poniżej informacje o adapterze zasilania ASUS Transformer Book:
 - Napięcie wejściowe: 100-240Vac
 - Częstotliwość wejściowa: 50-60Hz
 - Parametry prądu wyjścia: 3,42 A (65 W)
 - Parametry napięcia wyjścia: Napięcie stałe 19Vdc

**Podnieś, aby otworzyć dotykowy panel
wyświetlacza.**

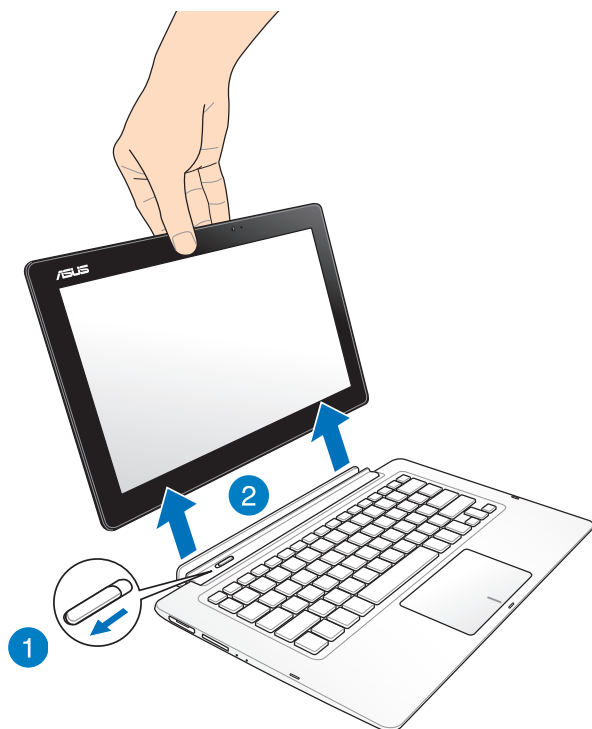


Naciśnij przycisk zasilania.

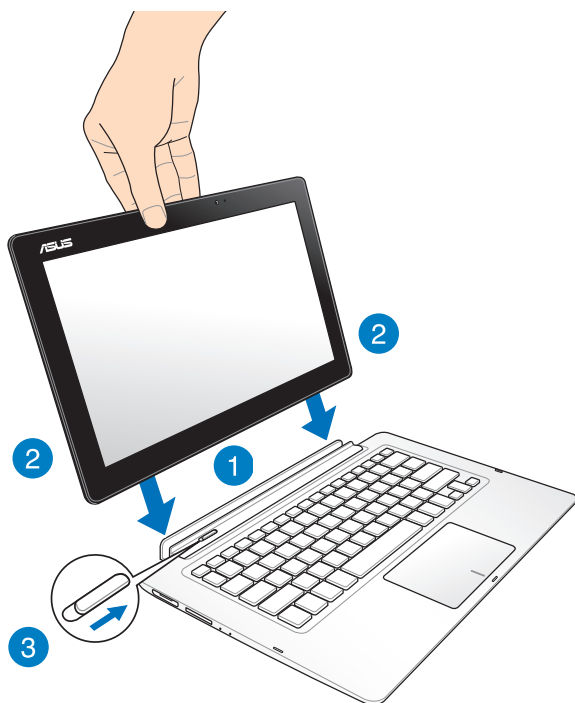


Odłączanie lub podłączanie stacji dokującej dotykowego panelu wyświetlacza.

Odłączanie od dokowania



Dokowanie



UWAGA: Jeśli dotykowy panel wyświetlacza zostanie podłączony do stacji dokującej przy uruchomionym systemie, system Windows® 8 wykryje automatycznie dostępne dyski dotykowego panelu wyświetlacza, a za pomocą funkcji Autoplay (Autoodtwarzanie) wyświetlone zostaną ich odpowiednie okna. W celu wyłączenia tej funkcji:

1. Przejdź do pozycji **Control Panel (Panel sterowania)** systemu Windows® 8.
2. Wybierz opcję **Small icons (Małe ikony)** z listy **View by (Widok według)**, a następnie wybierz z listy ikon pozycję **Autoplay (Autoodtwarzanie)**.
3. Dla pozycji **Removable drives (Dyski wymienne)** wybierz opcję **Take no action (Nie podejmuj żadnej akcji)** z listy opcji dla dysków wymiennych.
4. Stuknij przycisk **Save (Zapisz)**, aby zapisać nowe ustawienia, a następnie zamknij okno.

Gesty dla ekranu dotykowego oraz panelu dotykowego

Gesty umożliwiają uruchamianie programów oraz zapewniają dostęp do ustawień ASUS Transformer Book. W przypadku używania gestów na ekranie dotykowym oraz panelu dotykowym zapoznaj się z poniższymi ilustracjami.

Używanie ekranu dotykowego

Przesunięcie od lewej krawędzi



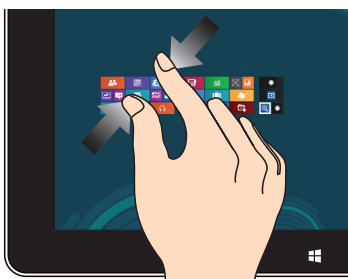
Przesuń od lewej krawędzi ekranu w celu wymieszania uruchomionych aplikacji.

Przesunięcie od prawej krawędzi



Przesuń od prawej krawędzi ekranu w celu uruchomienia paska **Charms bar**.

Zmniejszenie



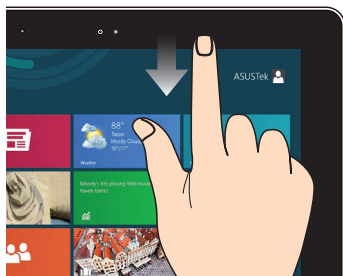
Przysuń do siebie dwa palce na panelu dotykowym.

Powiększenie



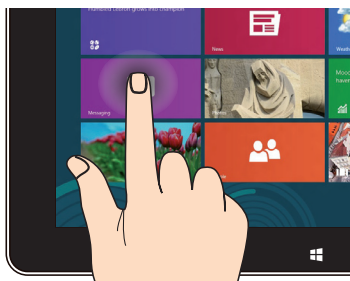
Odsuń od siebie dwa palce na panelu dotykowym.

Przesunięcie od górnej krawędzi



- Na ekranie Start, przesunąć palcem od górnej krawędzi ekranu, aby wyświetlić wszystkie paski aplikacji.
- W uruchomionej aplikacji, przesunąć od górnej krawędzi ekranu, aby wyświetlić jej menu.

Stuknięcie i przytrzymanie



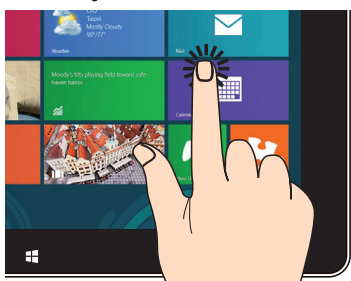
- W celu przeniesienia aplikacji, stuknij i przytrzymaj kafelek aplikacji i przeciągnij do nowego miejsca.
- Aby zamknąć aplikację, stuknij i przytrzymaj górną część uruchomionej aplikacji i przeciągnij ją w dół w kierunku dolnej części ekranu w celu zamknięcia.

Przesunięcie palca



Przesunąć palcem, aby przewinąć w górę i w dół oraz przesunąć palcem, aby wykonać panoramowanie ekranu w lewo lub w prawo.

Stuknięcie/Dwukrotne stuknięcie



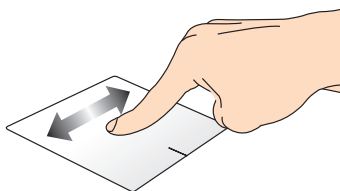
- Stuknij aplikację w celu jej uruchomienia.
- W trybie Desktop (Pulpit), stuknij dwukrotnie aplikację w celu jej uruchomienia.

Użycie panelu dotykowego

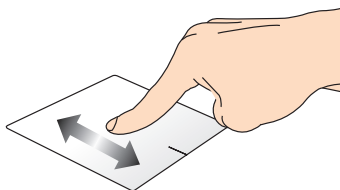
Przesuwanie kursora

Aby uaktywnić kursor, możesz nacisnąć lub kliknąć panel dotykowy w dowolnym miejscu, a następnie przesunąć palec po panelu w celu poruszania kursora na ekranie.

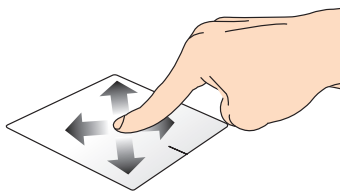
Przesunięcie w poziomie



Przesunięcie w pionie

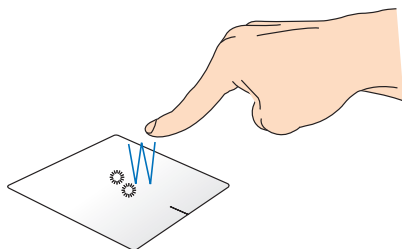


Przesunięcie po przekątnej



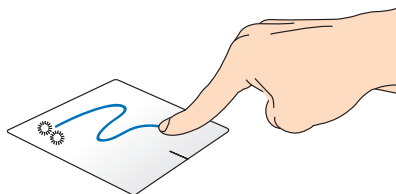
Gesty jednym palcem

Stuknięcie/Dwukrotne stuknięcie



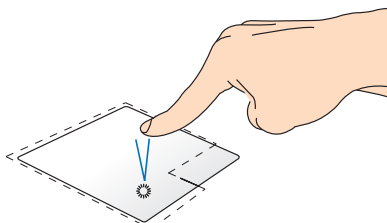
- Na ekranie Start, stuknij aplikację w celu jej uruchomienia.
- W trybie Desktop (Pulpit), stuknij dwukrotnie element w celu jego uruchomienia.

Przeciągnięcie i upuszczenie



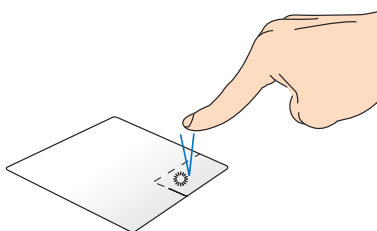
Stuknij dwukrotnie element, a następnie przesuń ten sam palec, bez podnoszenia go z touchpada. Aby upuścić element w nowym miejscu, unieś palec z touchpada.

Kliknięcie lewym przyciskiem



- Na ekranie Start kliknij daną aplikację, aby ją uruchomić.
- W trybie Pulpit dwukrotnie kliknij aplikację, aby ją uruchomić.

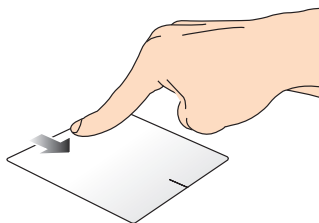
Kliknięcie prawym przyciskiem



- Na ekranie Start kliknij daną aplikację, aby ją wybrać i uruchomić pasek ustawień. Możesz również nacisnąć przycisk, aby uruchomić pasek **All Apps (Wszystkie aplikacje)**.
- W trybie Pulpit użyj tego przycisku, aby otworzyć menu dla kliknięcia prawym przyciskiem.

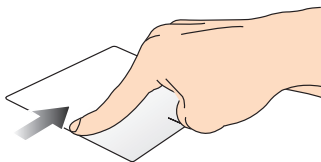
UWAGA: Miejsca wyznaczone przez zakropkowane linie wskazują położenie lewego i prawego przycisku myszy na panelu dotykowym.

Przesunięcie po górnej krawędzi



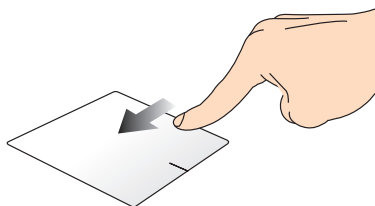
- Na ekranie Start, przesunąć od górnej krawędzi w celu uruchomienia paska **All apps (Wszystkie aplikacje)**.
- W uruchomionej aplikacji, przesunąć od górnej krawędzi, aby wyświetlić jej menu.

Przesunięcie po lewej krawędzi



Przesunąć od lewej krawędzi w celu wymieszania uruchomionych aplikacji.

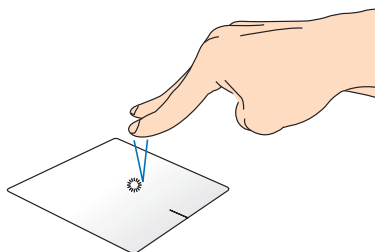
Przesunięcie po prawej krawędzi



Przesunąć od prawej krawędzi w celu uruchomienia paska **Charms bar**.

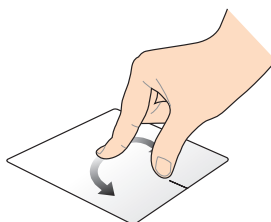
Gesty dwoma palcami

Naciskanie



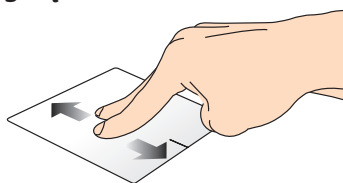
Naciśnij panel dotykowy dwoma palcami, aby zasymulować funkcję kliknięcia prawym przyciskiem myszy.

Obrót



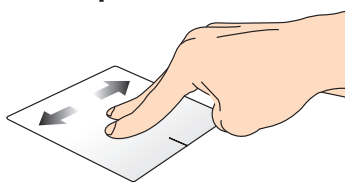
Aby obrócić obraz, umieść dwa palce na touchpadzie, a następnie obróć jeden palec w kierunku ruchu lub przeciwnie do kierunku ruchu wskazówek zegara, drugi palec trzymając nieruchomo.

Przewijanie dwoma palcami (w górę/w dół)



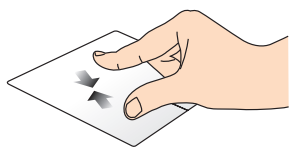
Przesuń dwa palce, aby przewinąć w górę lub w dół.

Przewijanie dwoma palcami (w lewo/w prawo)



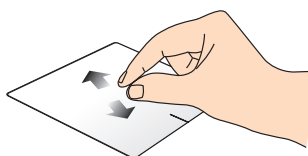
Przesuń dwa palce, aby przewinąć w lewo lub w prawo.

Zmniejszenie



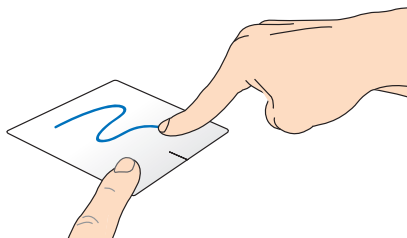
Ściągnij do siebie dwa palce na touchpadzie.

Powiększenie



Rozsuń dwa palce na touchpadzie.

Przeciągnięcie i upuszczenie



Wybierz element, a następnie naciśnij i przytrzymaj przycisk lewego kliknięcia. Używając innego palca, przesun w dół po touchadzie w celu przeciągnięcia i upuszczenia elementu do nowego miejsca.

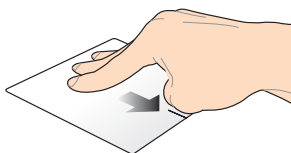
Gest wykonywany trzema palcami

Przeciąganie w górę



Przeciągnij trzy palce w górę, aby wyświetlić wszystkie uruchomione aplikacje.

Przeciąganie w dół



Przeciągnij trzy palce w dół, aby wyświetlić tryb Pulpit.

Używanie klawiatury

Klawisze funkcyjne

Klawisze funkcyjne, które dostępne są na klawiaturze ASUS Transformer Book, mogą być uruchamiane za pomocą następujących poleceń:



przełączenie ASUS Transformer Book do trybu **Sleep mode (Uśpienie)**



Włączenie lub wyłączenie trybu **Airplane (Samolot)**

UWAGA: Po włączeniu, tryb **Airplane (Samolot)** wyłącza wszystkie połączenia bezprzewodowe.



(w wybranych modelach) zmniejszenie jasności klawiatury dla modeli ASUS Transformer Book z podświetleniem klawiatury



(w wybranych modelach) zwiększenie jasności klawiatury dla modeli ASUS Transformer Book z podświetleniem klawiatury



zmniejszenie jasności wyświetlacza



zwiększenie jasności wyświetlacza



Wyłączanie dotykowego panelu wyświetlacza



uaktywnienie ustawień drugiego ekranu

UWAGA: Należy się upewnić, że drugi ekran jest podłączony do ASUS Transformer Book.



Włączenie lub wyłączenie touchpada.



Włączenie lub wyłączenie głośnika.



Zmniejszenie głośności głośnika.



Zwiększenie głośności głośnika.



(w wybranych modelach) Służy do włączania lub wyłączenia czujnika oświetlenia otoczenia

Klawisze funkcyjne dla aplikacji ASUS

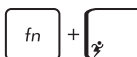
Ten ASUS Transformer Book dostarczany jest również ze specjalnym zestawem klawiszy funkcyjnych, które można używać do uruchamiania aplikacji ASUS.



uruchomienie aplikacji ASUS Splendid Video Enhancement Technology w celu przełączenia pomiędzy tymi trybami poprawiania koloru wyświetlacza: Gamma Correction (Korekcja Gamma), Vivid Mode (Tryb Żywe), Theater Mode (Tryb Teatr), Soft Mode (Tryb Łagodne), My Profile (Mój Profil) i Normal (Normalne).



uruchomienie aplikacji **ASUS Life Frame**



uruchomienie aplikacji **ASUS Power4Gear Hybrid**

Przyciski Windows® 8

Z klawiatury ASUS Transformer Book są dostępne dwa specjalne klawisze Windows®, które używa się w następujący sposób:



Naciśnij ten przycisk, aby przejść z powrotem do ekranu Start. Jeśli jesteś już na ekranie Start, naciśnij ten przycisk, aby przejść z powrotem do ostatnio otwieranej aplikacji.



Naciśnij ten klawisz, aby symulować funkcje uruchamiane kliknięciem prawym przyciskiem myszy.

Korzystanie z klawisza ASUS Transformer Book



Naciśnięcie tego klawisza powoduje uruchomienie w systemie Windows® 8 narzędzia do uruchamiania aplikacji komputera ASUS Transformer Book.

Ta strona główna zapewnia szybki dostęp do niektórych aplikacji firmy ASUS zainstalowanych na komputerze ASUS Transformer Book.

Rozdział 3:

Obsługa ASUS Transformer Book w systemie Windows® 8

Pierwsze uruchomienie ASUS Transformer Book

Przy pierwszym uruchomieniu ASUS Transformer Book wyświetlanych jest wiele ekranów, które stanowią pomoc przy konfiguracji podstawowych ustawień systemu operacyjnego Windows® 8.

Aby uruchomić ASUS Transformer Book po raz pierwszy:

1. Naciśnij przycisk zasilania na ASUS Transformer Book. Odczekaj kilka minut do momentu wyświetlenia ekranu konfiguracji.
2. Z ekranu konfiguracji wybierz język, który ma być używany w ASUS Transformer Book.
3. Dokładnie przeczytaj warunki licencji. Zaznacz pole **I accept the terms for using Windows (Akceptuję warunki użytkowania systemu Windows)**, a następnie kliknij przycisk **Accept (Akceptuję)**.
4. Wykonaj wszystkie polecenia wyświetlane na ekranie, aby skonfigurować podstawowe elementy w poniższym zakresie:
 - Zapewnienie ochrony
 - Personalizacja
 - Połączenie bezprzewodowe
 - Ustawienia
 - Logowanie do ASUS Transformer Book
5. Po zakończeniu konfiguracji podstawowych elementów wyświetlany jest samouczek dla systemu Windows®8. Obejrzyj go, aby dowiedzieć się, jaka jest funkcjonalność systemu Windows®8.

Ekran blokowania systemu Windows® 8

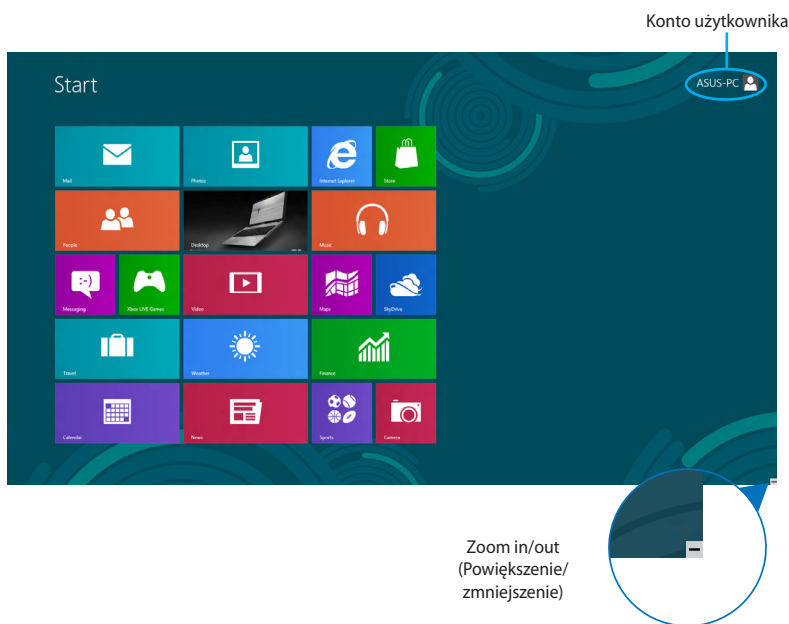
Ekran blokowania Windows®8 może być wyświetlany, gdy następuje uruchamianie systemu operacyjnego Windows. W tym celu należy nacisnąć ekran blokowania lub nacisnąć dowolny klawisz na klawiaturze ASUS Transformer Book.

Interfejs użytkownika Windows®

Windows® 8 jest dostarczany z interfejsem użytkownika (UI) wykorzystującym kafelki, co umożliwia organizację i łatwy dostęp do aplikacji Windows® z ekranu Start. Obejmuje on także następujące funkcje, z których można korzystać podczas pracy na komputerze.

Ekran startowy

Ekran startowy pojawia się, po pomyślnej rejestracji konta użytkownika. Ekran ten pomaga w organizacji wszystkich programów i aplikacji w jednym miejscu.



Aplikacje Windows®

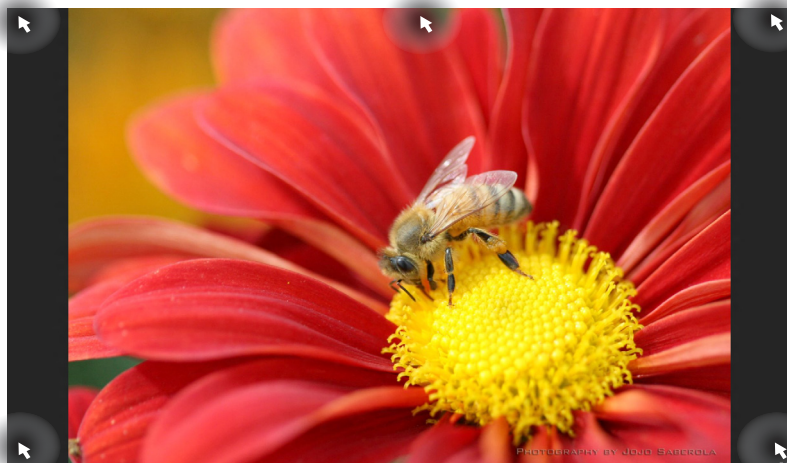
Są to aplikacje zakotwiczone na ekranie Start i wyświetlane sąsiadująco w celu zapewnienia łatwego dostępu.

UWAGA: Przed pełnym uruchomieniem, niektóre aplikacje wymagają rejestracji konta Microsoft.

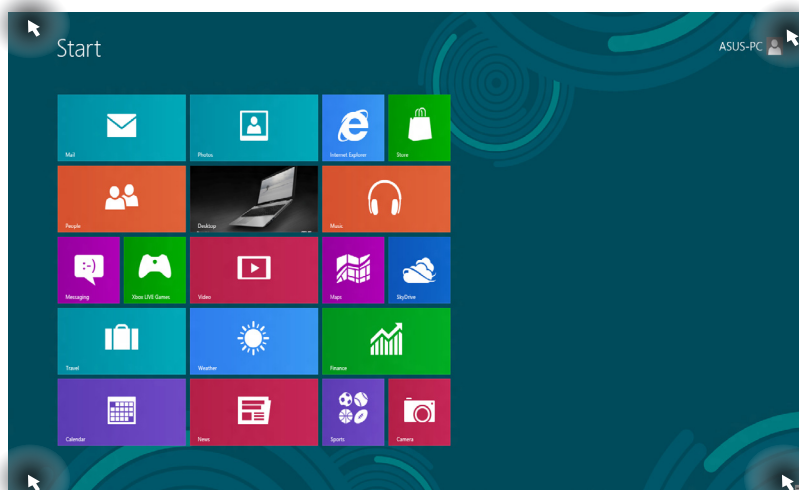
Hotspoty

Ekranowe hotspoty umożliwiają uruchomienie programów i dostęp do ustawień ASUS Transformer Book. Funkcje tych hotspotów można uaktywnić poprzez użycie touchpada.

Hotspoty w uruchomionych aplikacjach



Hotspoty na ekranie startowym



Hotspot

Akcja

górnny, lewy róg

Ustaw kursor myszy w górnym, lewym narożniku ekranu, a następnie naciśnij miniaturę ostatnio uruchomionej aplikacji, aby przywrócić jej działanie.

Po uruchomieniu więcej niż jednej aplikacji, przesuń w dół, aby pokazać wszystkie uruchomione aplikacje.

dolny, lewy róg

Na ekranie uruchomionych aplikacji:
Ustaw kursor myszy w dolnym, lewym narożniku ekranu, a następnie naciśnij miniaturę ekranu Start, aby powrócić do tego ekranu.

UWAGA: Aby powrócić do ekranu Start, możliwe jest również naciśnięcie klawisza

Windows  na klawiaturze.

Na ekranie Start:

Ustaw kursor myszy w dolnym, lewym narożniku ekranu, a następnie naciśnij miniaturę uruchomionej aplikacji, aby przejść ponownie do tej aplikacji.

Górna część ekranu

Ustaw kursor myszy w górnej części ekranu w taki sposób, aby nastąpiła zmiana kursora w ikonę ręki. Przeciągnij, a następnie upuść ikonę aplikacji w nowej lokalizacji.

UWAGA: Ta funkcja hotspotów działa tylko w przypadku uruchamiania aplikacji lub podczas używania funkcji Migawka. W celu uzyskania szczegółowych informacji, należy przejść do funkcji Migawka, która jest opisana w rozdziale *Obsługa aplikacji w systemie Windows®*.

górnny i dolny, prawy róg

Ustaw kursor myszy w górnym lub dolnym, prawym narożniku ekranu, aby uruchomić **Charms bar**.

Praca z aplikacjami Windows®

Używaj dotykowego panelu wyświetlacza ekranu dotykowego, płytki dotykowej lub klawiatury komputera ASUS Transformer Book do uruchamiania, dostosowywania lub zamykania aplikacji.

Uruchamianie aplikacji



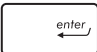
Naciśnij aplikację, aby ją uruchomić.



Ustaw wskaźnik myszy nad aplikacją, a następnie kliknij lewym przyciskiem lub stuknij raz, aby ją uruchomić.



Naciśnij dwukrotnie klawisz , a następnie użyj klawiszy strzałek, aby przeglądać dostępne aplikacje.

Naciśnij klawisz , aby uruchomić daną aplikację.

Dopasowywanie aplikacji

Na ekranie Start, wykonując poniższe czynności, możliwe jest przesuwanie, zmienianie rozmiaru lub odkotwiczanie aplikacji:

Przesuwanie aplikacji



Naciśnij i przytrzymaj kafelek aplikacji, a następnie przeciągnij go do lokalizacji.

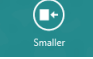


Następnie kliknij dwukrotnie aplikację, aby ją przeciągnąć i upuścić w nowej lokalizacji.


Zmiana rozmiaru aplikacji



1. Przeciągnij w dół kafelek aplikacji, aby wybrać i uruchomić pasek ustawień.

2. Naciśnij , aby zmniejszyć lub powiększyć kafelek aplikacji.



Kliknij prawym przyciskiem daną aplikację, aby uaktywnić pasek ustawień tej aplikacji, a następnie naciśnij 

lub  .


Odkotwiczanie aplikacji



1. Przeciągnij w dół kafelek aplikacji, aby wybrać i uruchomić pasek ustawień.

2. Naciśnij , aby odkotwiczyć aplikację.



Kliknij prawym przyciskiem ikonę aplikacji, aby uaktywnić pasek ustawień, a następnie naciśnij  .

Zamykanie aplikacji



Naciśnij i przytrzymaj górną część uruchomionej aplikacji, a następnie przeciągnij ją do dolnej części ekranu, aby zamknąć aplikację.



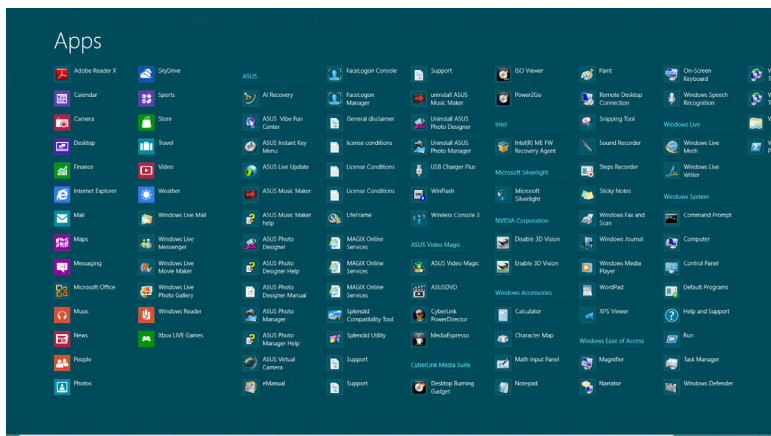
1. Przesuń wskaźnik myszy na górną część uruchomionej aplikacji, a następnie zaczekaj na zmianę wskaźnika na ikonę ręki.
2. Przeciągnij i upuść aplikację na dolną krawędź ekranu w celu zamknięcia.



Na ekranie uruchomionej aplikacji, naciśnij alt + F4.

Uzyskiwanie dostępu do ekranu Aplikacje

Poza aplikacjami, które są już zakotwiczone na ekranie Start, możliwe jest również otwieranie innych aplikacji za pomocą ekranu Aplikacje.



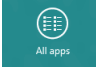
Pasek przewijania w poziomie

Uruchamianie ekranu Aplikacje

Uruchom ekran „Apps” (Aplikacje) przy użyciu dotykowego panelu wyświetlacza ekranu dotykowego, płytki dotykowej lub klawiatury komputera ASUS Transformer Book.





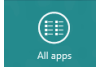
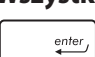
1. Przeciwnij od górnej lub dolnej krawędzi ekranu, aby uruchomić pasek **All apps (Wszystkie aplikacje)**.

2. Naciśnij , aby wyświetlić wszystkie aplikacje zainstalowane w ASUS Transformer Book.



- Przeciwnij od górnej krawędzi ekranu, aby uruchomić pasek **All Apps (Wszystkie aplikacje)**.




- Na ekranie Start naciśnij kombinację klawiszy  +  aby wybrać ikonę **All Apps (Wszystkie aplikacje)**  a następnie naciśnij klawisz .

Zakotwiczenie kolejnych aplikacji na ekranie Start


Możesz przypiąć więcej aplikacji do ekranu Start przy użyciu dotykowego panelu wyświetlacza ekranu dotykowego lub płytki dotykowej.



1. Na ekranie Apps (Aplikacje), przeciągnij w dół aplikację, aby wybrać i uruchomić pasek ustawień.

2. Naciśnij , aby przyczepić wybraną aplikację do ekranu Start.



1. Ustaw wskaźnik myszy nad aplikacją do dodania na ekranie Start.
2. Kliknij prawym przyciskiem aplikację, aby uaktywnić ustawienia.
3. Naciśnij ikonę  .

Charms bar

Charms bar to pasek narzędziowy, który można uruchomić z prawej strony ekranu. Składa się on z kilku narzędzi, które umożliwiają udostępnianie aplikacji i zapewnianie szybkiego dostępu w celu dostosowania ustawień ASUS Transformer Book.



Charms bar

Uruchamianie Charms bar

UWAGA: Po wywołaniu, Charms bar pojawia się początkowo jako zestaw białych ikon. Obraz powyżej pokazuje Charms bar, wyglądający jak po uaktywnieniu.

Użyj dotykowego panelu wyświetlacza ekranu dotykowego, płytki dotykowej lub klawiatury komputera ASUS Transformer Book do uruchamiania paska Charms bar (Boczny pasek narzędzi).



Przeciwnij od prawej krawędzi ekranu, aby uruchomić **Charms bar**.



Przesuń wskaźnik myszy na górny, prawy róg ekranu.



Naciśnij przycisk  + 

Elementy Charms bar



Search (Szukaj)

To narzędzie umożliwia wyszukiwanie plików, aplikacji lub programów w komputerze.



Share (Udostępnij)

To narzędzie umożliwia udostępnianie aplikacji przez strony sieci społecznościowej lub e-mail.



Start

To narzędzie przywraca wyświetlacz do widoku ekranu Start. Z ekranu Start, można także użyć tego narzędzia do powrotu do ostatnio otwartej aplikacji.



Devices (Urządzenia)

To narzędzie umożliwia dostęp i udostępnianie plików urządzeniom podłączonym do ASUS Transformer Book, takim jak zewnętrzny wyświetlacz lub drukarka.



Settings (Ustawienia)

To narzędzie umożliwia dostęp do ustawień ASUS Transformer Book.

Funkcja Snap (Migawka)

Funkcja Snap (Migawka) wyświetla obok siebie dwie aplikacje, umożliwiając pracę lub przełączanie pomiędzy aplikacjami.

WAŻNE! Przed użyciem funkcji Migawka należy upewnić się, że rozdzielczość ekranu ASUS Transformer Book jest ustawiona co najmniej na 1366 x 768 pikseli.



Pasek Snap (Migawka)

Używanie funkcji Snap (Przyciągnij)

Używaj dotykowego panelu wyświetlacza ekranu dotykowego, płytki dotykowej lub klawiatury komputera ASUS Transformer Book do uaktywniania i używania funkcji Snap (Przyciągnij).




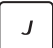


1. Uruchom aplikację do przyciągnięcia.
2. Naciśnij i przytrzymaj najwyżej położoną część, a następnie przeciągnij ją w lewą lub prawą stronę ekranu do momentu, aż nastąpi wyświetlenie paska migawki.
3. Uruchom inną aplikację.



1. Uruchom aplikację do przyciągnięcia.
2. Zaczekaj na uaktywnienie wskaźnika myszy w górnej części ekranu.
3. Po zmianie wskaźnika na ikonę ręki, przeciągnij aplikację w prawą lub w lewą stronę panela wyświetlacza.
4. Uruchom inną aplikację.



1. Uruchom aplikację do przyciągnięcia.
2. Naciśnij  + .
3. Uruchom inną aplikację.
4. W celu przełączenia pomiędzy aplikacjami, naciśnij  + .

Inne skróty klawiaturowe

Z wykorzystaniem klawiatury, można także używać następujących skrótów, pomocnych w uruchamianiu aplikacji i nawigacji w Windows®8.



Przełączanie pomiędzy ekranem Start i ostatnio uruchomioną aplikacją



Uruchamianie pulpitu



Uruchamianie okna **Computer (Komputer)** w trybie Desktop (Pulpit)



Otwieranie panela **File** search (Wyszukaj plik)



Otwieranie panela **Share (Udostępnij)**



Otwieranie panela **Settings (Ustawienia)**



Otwieranie panela **Devices (Urządzenia)**



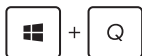
Uaktywnienie ekranu Lock (Blokada)



Minimalizowanie okna **Internet Explorer**



Otwieranie panela **Second screen (Drugi ekran)**



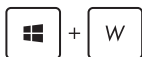
Otwieranie panela **Apps search (Wyszukaj aplikacje)**



Otwieranie okna **Run (Uruchom)**



Otwieranie **Ease of Access Center (Centrum ułatwień dostępu)**



Otwieranie panela **Settings (Ustawienia)**



Otwieranie okna menu Windows tools (Narzędzia Windows)



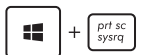
Uruchamianie ikony lupy i powiększanie ekranu



Powiększanie ekranu



Otwieranie **Narrator Settings (Ustawienia narratora)**



Włączanie funkcji drukowania ekranu

Podłączanie do sieci bezprzewodowej

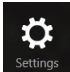
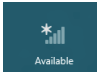
Wi-Fi

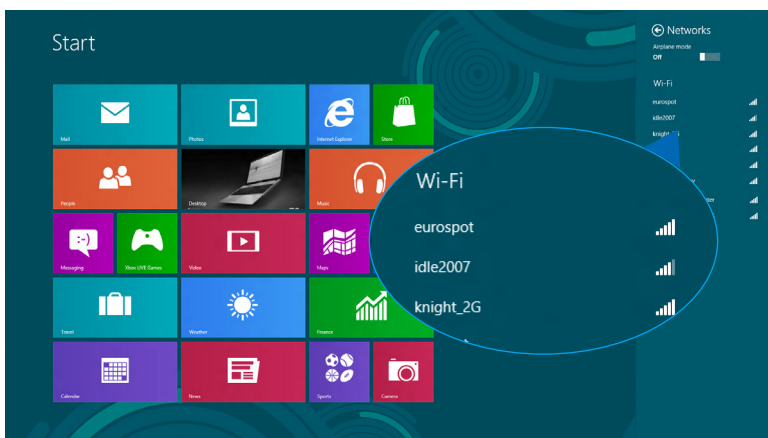
Dostęp do poczty e-mail, surfowanie w Internecie i współdzielenie aplikacji przez strony sieci społecznościowych, z użyciem połączenia Wi-Fi ASUS Transformer Book.

WAŻNE! Aby włączyć funkcję Wi-Fi w ASUS Transformer Book, należy upewnić się, że wyłączony jest tryb **Airplane mode (Samolot)**. W celu uzyskania szczegółowych informacji, należy przejść do rozdziału *Tryb samolotu* w niniejszym Podręczniku.

Włączenie Wi-Fi

Uaktywnij połączenie Wi-Fi komputera ASUS Transformer Book, wykonując poniższe czynności na dotykowym panelu wyświetlacza ekranu dotykowego lub za pomocą płytki dotykowej.

1. Uruchom **Charms bar**.
2. Naciśnij  oraz .
3. Wybierz punkt dostępowy z listy dostępnych połączeń Wi-Fi.



4. Naciśnij **Connect (Połącz)**, aby ustanowić połączenie sieciowe.

UWAGA: W celu uaktywnienia połączenia Wi-Fi, może się pojawić polecenie wprowadzenia klucza zabezpieczenia.

5. Jeżeli chcesz włączyć współdzielenie pomiędzy ASUS Transformer Bookiem a innymi systemami z obsługą bezprzewodową, naciśnij **Yes, turn on sharing and connect to devices (Tak, włącz współdzielenie i podłącz z urządzeniami)**. Naciśnij polecenie **No, don't turn on sharing or connect to devices (Nie włączaj współdzielenia lub nie podłączaj z urządzeniami)**.

Bluetooth

Użyj technologii Bluetooth, aby usprawnić bezprzewodowy transfer danych z innymi urządzeniami z obsługą Bluetooth.

WAŻNE! Aby włączyć funkcję Bluetooth w ASUS Transformer Book, należy upewnić się, że tryb **Airplane mode (Samolot)** jest wyłączony. W celu uzyskania szczegółowych informacji, należy przejść do rozdziału *Tryb samolotu* w niniejszym Podręczniku.

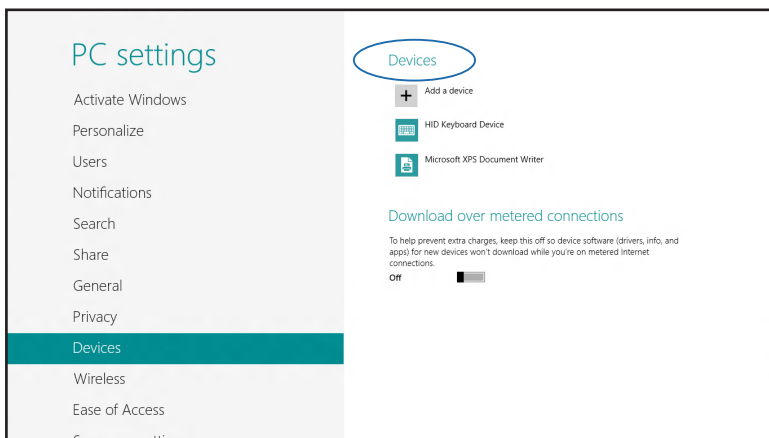
Parowanie z innymi urządzeniami z obsługą Bluetooth

Aby włączyć transfer danych, konieczne jest sparowanie ASUS Transformer Book z innymi urządzeniami z obsługą Bluetooth. W tym celu należy użyć dotykowego panelu wyświetlacza ekranu dotykowego lub płytki dotykowej w sposób opisany poniżej:

1. Uruchom **Charms bar**.

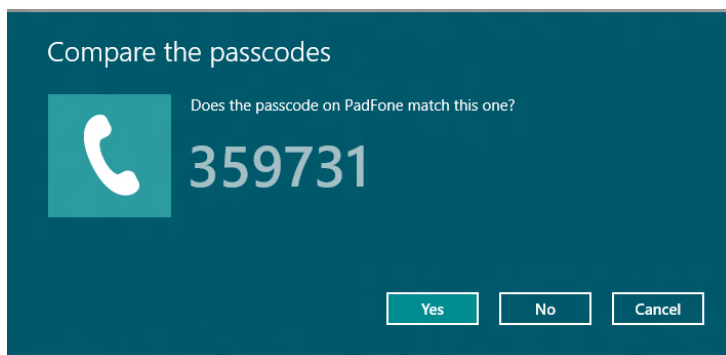


2. Naciśnij **Settings**, a następnie naciśnij polecenie **Change PC Settings (Zmiana ustawień)**.
3. W sekcji **PC Settings (Ustawienia)**, wybierz **Device (Urządzenia)**, a następnie naciśnij polecenie **Add a Device (Dodaj urządzenie)**, aby wyszukać urządzenia z obsługą Bluetooth.



4. Wybierz urządzenie z listy. Porównaj hasło w ASUS Transformer Book z hasłem wysłanym do wybranego urządzenia. Jeżeli hasła te pasują do siebie, naciśnij polecenie **Yes (Tak)**, aby pomyślnie sparować ASUS Transformer Book z danym urządzeniem.

UWAGA: W przypadku niektórych urządzeń z obsługą Bluetooth może zostać wyświetlona prośba o wprowadzenie hasła dla ASUS Transformer Book.



Tryb samolotowy

Tryb **Airplane mode (Samolot)** wyłącza komunikację bezprzewodową, umożliwiając w ten sposób bezpieczne użytkowanie ASUS Transformer Book podczas lotu samolotem.

Włączanie trybu Airplane (Samolot)



1. Uruchom **Charms bar**.



lub



2. Naciśnij  oraz .

3. Przesuń suwak w prawą stronę, aby włączyć tryb **Airplane (Samolot)**.



Naciśnij  + .

Wyłączanie trybu Airplane (Samolot)



1. Uruchom **Charms bar**.

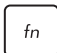

lub



2. Naciśnij  oraz .

3. Przesuń suwak w lewą stronę, aby wyłączyć tryb **Airplane (Samolot)**.



Naciśnij  + .

UWAGA: Należy skontaktować się z właściwymi liniami lotniczymi, aby dowiedzieć się o odpowiednich usługach, które mogą być używane podczas lotu, a także ograniczeniach, do których należy się stosować podczas używania ASUS Transformer Book w trakcie lotu.

Podłączanie do sieci przewodowej

Przy użyciu portu LAN w ASUS Transformer Book możliwe jest także podłączenie do sieci przewodowej, np. sieci LAN lub internetowego połączenia szerokopasmowego.

UWAGA: W celu uzyskania szczegółowych informacji, należy skontaktować się z dostawcą usług internetowych (ISP), bądź z administratorem sieci, aby uzyskać pomoc w zakresie konfiguracji połączenia internetowego.

Aby skonfigurować ustawienia, należy wykonać poniższe czynności.


WAŻNE! Przed wykonaniem poniższych czynności należy upewnić się, że port LAN w ASUS Transformer Book połączony jest do sieci LAN przy użyciu przewodu sieciowego.

Konfiguracja połączenia sieciowego z dynamicznym adresem IP/PPPoE

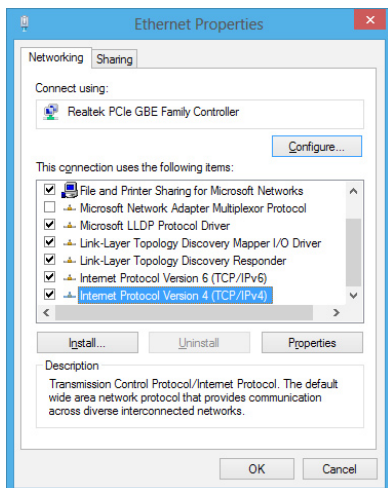


lub

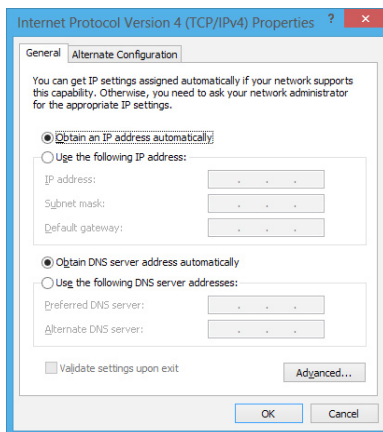


1. Uruchom **Desktop (Pulpit)**.
2. Na pasku zadań systemu Windows® kliknij prawym przyciskiem ikonę sieci , a następnie naciśnij polecenie **Open Network and Sharing Center (Otwórz centrum sieci i udostępniania)**.
3. W oknie Centrum sieci i udostępniania naciśnij polecenie **Change adapter settings (Zmień ustawienia karty)**.
4. Kliknij prawym przyciskiem sieć LAN, a następnie wybierz **Properties (Właściwości)**.

5. Naciśnij **Internet Protocol Version 4 (Protokół internetowy w wersji 4 (TCP/IPv4))**, a następnie kliknij przycisk **Properties (Właściwości)**.

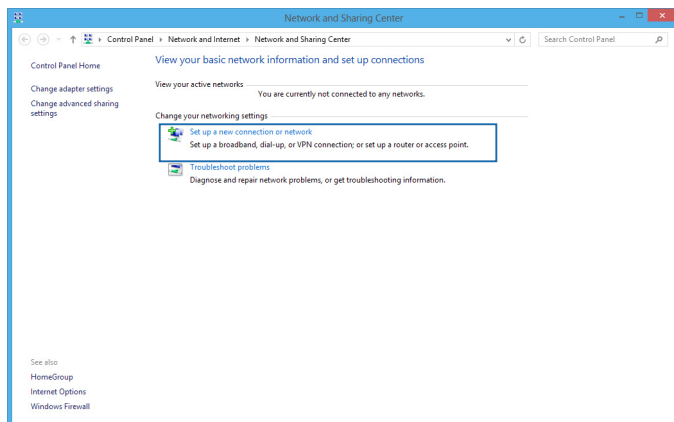


6. Naciśnij polecenie **Obtain an IP address automatically (Uzyskaj automatycznie adres IP)**, a następnie naciśnij **OK**.

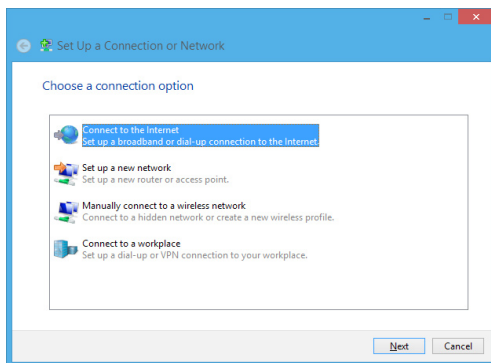


UWAGA: Wykonaj dalsze czynności, jeżeli używasz połączenia PPPoE.

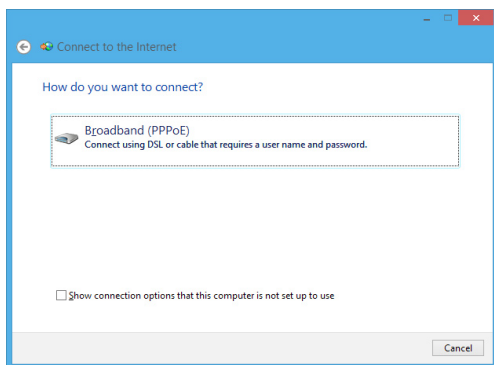
7. Przejdź do okna **Network and Sharing Center (Centrum sieci i udostępniania)**, a następnie naciśnij polecenie **Set up a new connection or network (Skonfiguruj nowe połączenie lub sieć)**.




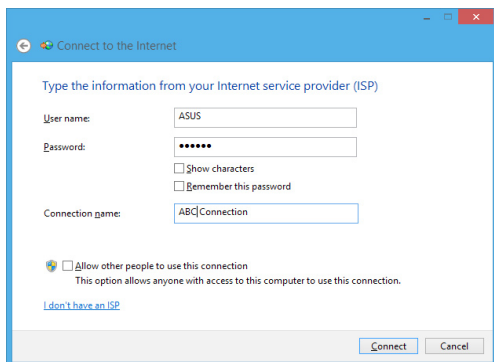
8. Wybierz **Connect to the Internet (Połącz z internetem)**, a następnie kliknij przycisk **Next (Dalej)**.



- Naciśnij **Broadband (PPPoE) (Połączenie szerokopasmowe - PPPoE)**.



- Wpisz nazwę użytkownika, hasło oraz nazwę połączenia, a następnie kliknij przycisk **Connect (Połącz)**.
- Kliknij przycisk **Close (Zamknij)**, aby zakończyć konfigurację.
- Naciśnij ikonę  na pasku zadań, a następnie kliknij utworzone właśnie połączenie.
- Wpisz nazwę użytkownika i hasło, a następnie kliknij przycisk **Connect (Połącz)**, aby uzyskać połączenie internetowe.



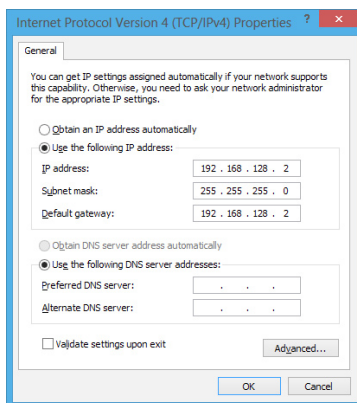
Konfiguracja połączenia sieciowego ze statycznym adresem IP



lub



1. Powtórz czynności 1 - 5 opisane w rozdziale *Konfiguracja połączenia sieciowego z dynamicznym adresem IP/PPPoE*.
2. Kliknij **Use the following IP address (Użyj następującego adresu IP)**.
3. Wprowadź dane uzyskane od swojego dostawcy usług: adres IP, maskę podsieci i domyślną bramę.
4. W razie potrzeby możesz również wprowadzić preferowany adres serwera DNS oraz alternatywny adres serwera DNS, a następnie naciśnij przycisk **OK**.






Wyłączanie ASUS Transformer Book

Wyłączenie ASUS Transformer Book jest możliwe po wykonaniu następujących czynności:



lub



- Naciśnij  na **Charms bar**, a następnie naciśnij  > **Shut down (Wyłącz)**, aby normalnie wyłączyć ASUS Transformer Book.
- Na ekranie logowania naciśnij  > **Shut down (Wyłącz)**.
- Możesz również wyłączyć ASUS Transformer Book przy użyciu trybu Panel. W tym celu uruchom pulpit, a następnie naciśnij kombinację klawiszy *alt + f4*, aby uaktywnić okno Wyłącz. Wybierz **Shut Down (Wyłącz)** z rozwijanej listy, a następnie wybierz polecenie **OK**.
- Jeśli ASUS Transformer Book nie odpowiada, naciśnij i przytrzymaj przycisk zasilania przez co najmniej cztery (4) sekundy, aż nastąpi wyłączenie ASUS Transformer Book.

Przełączanie ASUS Transformer Book w tryb uśpienia

Aby przełączyć ASUS Transformer Book w tryb uśpienia, naciśnij jednokrotnie przycisk zasilania.



Możesz również przełączyć ASUS Transformer Book w tryb uśpienia za pomocą trybu Panel. W tym celu uruchom pulpit, a następnie naciśnij kombinację klawiszy *alt + f4*, aby uaktywnić okno Wyłącz. Wybierz **Sleep (Uśpienie)** z rozwijanej listy, a następnie wybierz polecenie **OK**.

Rozdział 4: ***Aplikacje ASUS***

Specjalne aplikacje ASUS

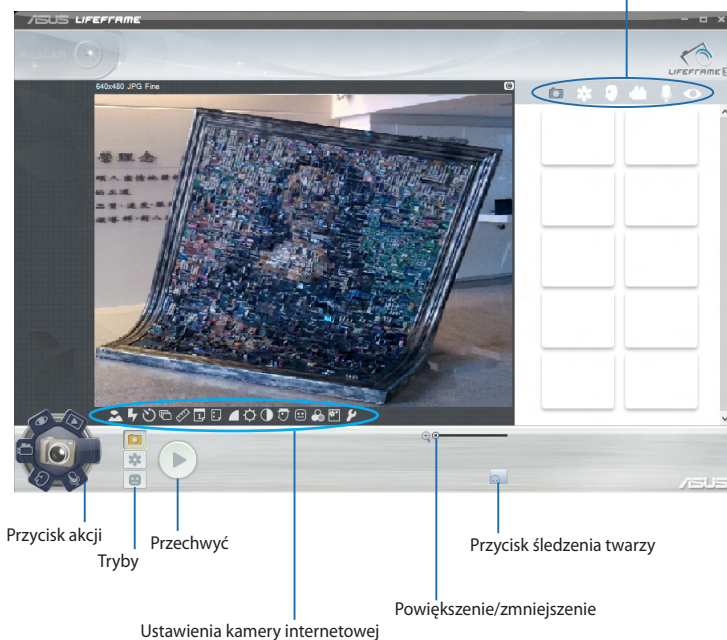
Life Frame

Funkcje kamery sieci web, można poprawić przez aplikację Life Frame. Poprzez użycie tej aplikacji można tworzyć migawki, edytować zdjęcia, nagrywać wideo, nagrywać pliki audio, używać kamery sieci web, jako urządzenia zabezpieczenia monitoringu i odtwarzać gry.

Aby uruchomić Life Frame

 naciśnij  + .

W pasku narzędzi archiwizacji są wyświetlane zapisane pliki funkcji w podglądzie miniatur.



Funkcje Life Frame



Camera (Aparat)

Użyj tej funkcji do wykonywania zdjęć z użyciem kamery sieci web.



Camcorder (Kamera)

Użyj tej funkcji do nagrywania wideo z użyciem kamery sieci web.



Monitor (Monitorowanie)

Ta funkcja umożliwia używanie kamery sieci web, jako zabezpieczającego monitora wideo, który robi automatycznie zdjęcie po wykryciu ruchu.



Voice Recorder (Dyktafon)

Użyj tej funkcji do nagrywania plików audio w komputerze.



Game (Gra)

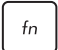

Ta funkcja umożliwia granie w gry z użyciem kamery sieci web.

Power4Gear Hybrid

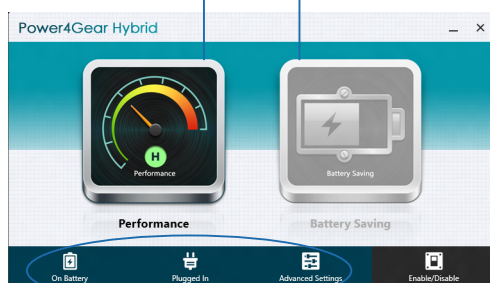
Optimalizacja działania ASUS Transformer Book, z użyciem trybów oszczędzania energii w Power4Gear.

UWAGA: Odłączenie ASUS Transformer Book od adaptera zasilania, automatycznie przełącza Power4Gear Hybrid na tryb oszczędzania energii.

Aby uruchomić Power4Gear Hybrid

Naciśnij  + .

Wybierz spośród tych trybów planu zasilania.



Użyj tych opcji, aby dopasować tryb oszczędności energii do własnych potrzeb.

Służy do ukrywania ikon na pulpicie ekranu oraz do włączania/ wyłączenia trybu prezentacji.

Performance mode (Tryb jakości działania)

Użyj tego trybu podczas wykonywania działań wymagających wysokiej wydajności, takich jak granie lub wykonywanie prezentacji biznesowych z użyciem ASUS Transformer Book.

Tryb Battery Saving (Oszczędzanie baterii)

Ten tryb wydłuża żywotność baterii ASUS Transformer Book, po podłączeniu do adaptera zasilania lub podczas działania wyłącznie na zasilaniu bateryjnym.

Instant On (Natychmiastowe włączenie)

W trybie głębokiego uśpienia ASUS Transformer Book (Deep S3), można oszczędzać energię baterii poprzez użycie funkcji Instant On.

UWAGA: Technologia Deep S3 pozwala oszczędzić więcej energii baterii, gdy ASUS Transformer Book znajduje się w trybie uśpienia.

WAŻNE! Czas oczekiwania zależy od pozostałej pojemności baterii ASUS Transformer Book, modelu ASUS Transformer Book, konfiguracji i warunków działania.

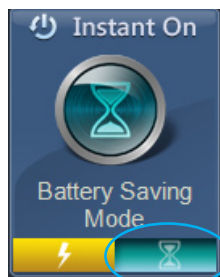
Tryb wydajności

Tryb wydajności jest domyślnie włączony w ASUS Transformer Book. Umożliwia on powrót systemu w ciągu dwóch sekund do ostatniego stanu działania, nawet po przejściu ASUS Transformer Book do trybu głębokiego uśpienia.



Tryb oszczędzania baterii

Ten tryb umożliwia uzyskanie dłuższych czasów oczekiwania, pozwalając na uzyskanie do trzydziestu (30) dni lub więcej działania na zasilaniu bateryjnym w trybie uśpienia. Po włączeniu, komputer szybko, w ciągu kilku sekund, powraca do ostatniego stanu działania, cztery godziny po przejściu do trybu głębokiego uśpienia.



lub

Kliknij, aby uaktywnić tryb oszczędzania energii baterii.

Narzędzie do uruchamiania aplikacji komputera ASUS Transformer Book

Na ekranie komputera ASUS Transformer Book dostępna jest strona główna, która zapewnia dostęp za pomocą jednokrotnego stuknięcia do niektórych aplikacji firmy ASUS, które można uruchomić w systemie Windows® 8.


W celu uzyskania dostępu do narzędzia do uruchamiania aplikacji komputera ASUS Transformer Book:



Stuknij pozycję  na ekranie startowym.

lub



Naciśnij klawisz .

Narzędzie do uruchamiania aplikacji komputera ASUS Transformer Book

UWAGA:

- Narzędzie do uruchamiania aplikacji komputera ASUS Transformer Book może zostać zmienione lub zaktualizowane bez poprzedniego powiadomienia.
- Przedstawione poniżej zrzuty ekranu służą wyłącznie jako odniesienie. Rzeczywiste informacje wyświetlane na ekranie komputera ASUS Transformer Book mogą być inne.
- Aplikacje Camera Rotation (Obrót kamery) i Touch Pad (Płytką dotykowa) są dostępne tylko w wybranych modelach.



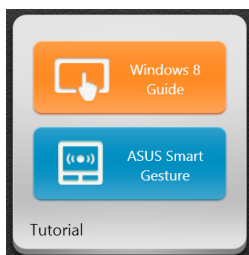
System Information (Informacje o systemie)

Aplikacja ta zapewni omówienie informacji o systemie dotyczących miejsca do magazynowania na dysku SSD (Solid State Drive) i obszaru pamięci komputera ASUS Transformer Book.



Tutorial (Samouczek)

Uruchom pozycję Windows® 8 Guide (Przewodnik po systemie Windows® 8) lub ASUS Smart Gesture (Inteligentne gesty ASUS), stukając odpowiednią ikonę w oknie aplikacji Tutorial (Samouczek).



Power4Gear

Dostępna za pomocą narzędzia do uruchamiania aplikacji komputera ASUS Transformer Book aplikacja Power4Gear umożliwia szybkie przełączanie między dwoma opcjami oszczędzania energii: Performance (Wydajność) i Battery Saving (Oszczędzanie baterii).

UWAGA: Bardziej szczegółowe informacje dotyczące aplikacji Power4Gear można znaleźć w części *Power4Gear Hybrid* w tym podręczniku.

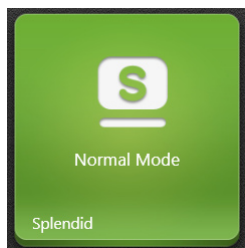


Splendid

Stuknij panel tej aplikacji, aby wyświetlić okno ASUS Splendid Video Enhancement Technology i przełączyć dostępne tryby wyświetlania: Normal (Normalny), Theater (Teatr), Vivid (Żywe), Manual (Ręczny).

W celu korzystania z aplikacji Splendid:

1. Stuknij panel **Splendid** w oknie narzędzia do uruchamiania aplikacji komputera ASUS Transformer Book.



2. W oknie ASUS Splendid Technology stuknij tryb, który chcesz uaktywnić.



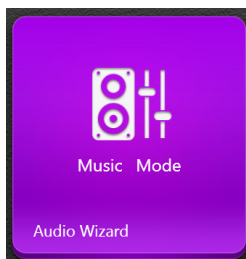
UWAGA: Pasek **Color temperature (Temperatura barwowa)** jest wyświetlany tylko po wybraniu trybu **Manual (Ręczny)**.

Audio Wizard (Kreator dźwięków)

Aplikacja AudioWizard (Kreator dźwięków) umożliwia dostosowanie trybów dźwiękowych ASUS Transformer Book w celu uzyskania wyraźniejszego dźwięku wyjściowego dopasowanego do rzeczywistych warunków użytkowania.

Aby korzystać z aplikacji AudioWizard (Kreator dźwięków):

1. Stuknij panel **AudioWizard (Kreator dźwięków)** w oknie narzędzia do uruchamiania aplikacji komputera ASUS Transformer Book.



2. W oknie aplikacji AudioWizard (Kreator dźwięków) stuknij tryb dźwiękowy, który chcesz uaktywnić



UWAGA: Stuknij opcję **OFF (WYŁ.)**, aby wyłączyć wcześniej zapisane tryby dźwiękowe.

3. Stuknij przycisk Gotowe, aby zapisać wybrany tryb dźwiękowy i zamknąć okno aplikacji AudioWizard (Kreator dźwięków).

ASUS Cloud

Stuknij panel tej aplikacji, aby wyświetlić stronę główną usług w chmurze firmy ASUS i uzyskać szybki dostęp do następujących aplikacji działających w chmurze: ASUS Webstorage i Live Update



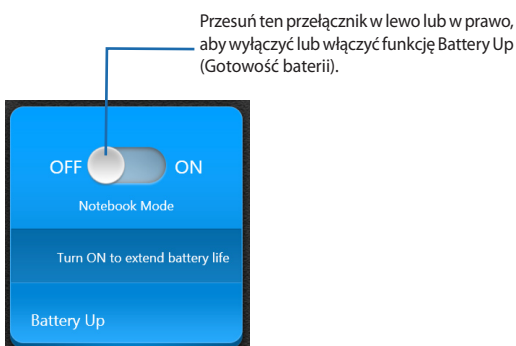
Strona główna usług w chmurze firmy ASUS



Battery Up (Gotowość baterii)

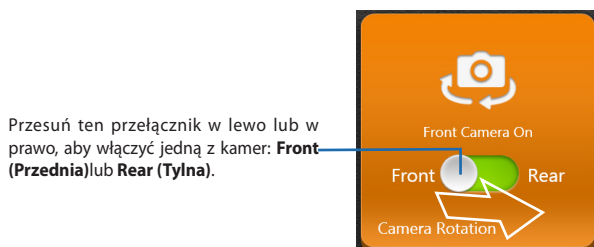
Aplikacja ta umożliwia zachowanie pełnego naładowania baterii przenośnej stacji dokującej w celu zasilania odłączanego dotykowego panelu wyświetlacza.

WAŻNE! Aplikacja ta może zostać uaktywniona tylko wtedy, gdy komputer ASUS Transformer Book działa w trybie zasilania bateryjnego. Przed uruchomieniem tej aplikacji należy upewnić się, że komputer ASUS Transformer Book został odłączony od źródła zasilania.



Camera Rotation (Obrót kamery) (w wybranych modelach)

Aplikacja ta umożliwia przełączanie między przednią a tylną kamerą komputera ASUS Transformer Book.



Touch Pad (Płytką dotykowa) (w wybranych modelach)

Aplikacja ta umożliwia włączenie lub wyłączenie płytki dotykowej komputera ASUS Transformer Book w celu zapewnienia bardziej wygodnego korzystania z klawiatury.

Przesuń ten przełącznik w lewo lub w prawo, aby wybrać opcję **OFF (WYŁ.)** lub **ON (WŁ.)**.



Rozdział 5: Autotest podczas włączania zasilania (POST)

Autotest podczas włączania zasilania (POST)

Autotest podczas włączania zasilania (POST) jest szeregiem testów diagnostycznych kontrolowanych programowo, które są uruchamiane podczas włączania lub ponownego włączania ASUS Transformer Book. Oprogramowanie, które kontroluje funkcję POST jest instalowane jako stały element architektury ASUS Transformer Book.

Używanie funkcji POST w celu uzyskania dostępu do BIOS'a i rozwiązywania problemów technicznych

Podczas wykonywania testów w ramach funkcji POST można uzyskać dostęp do ustawień BIOS'a lub uruchomić opcje rozwiązywania problemów przy użyciu klawiszy funkcyjnych w ASUS Transformer Book. W celu uzyskania szczegółów, należy zapoznać się z informacjami zawartymi poniżej.

BIOS

Podstawowy system wejść/wyjść (BIOS) przechowuje sprzętowe ustawienia systemu, które są niezbędne do uruchamiania systemu w ASUS Transformer Book.

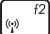
W większości sytuacji w ASUS Transformer Book zastosowanie mają domyślne ustawienia BIOS'a. Nie należy zmieniać domyślnych ustawień BIOS'a, chyba że dochodzi do następujących sytuacji:

- Podczas uruchamiania systemu na ekranie wyświetlany jest komunikat błędu i żądanie uruchomienia Konfiguracji BIOS'a.
- Zainstalowany został nowy składnik systemowy, który wymaga dalszej konfiguracji lub aktualizacji w BIOS'ie.

OSTRZEŻENIE: Używanie nieprawidłowych ustawień BIOS'a może doprowadzić do niestabilności systemu lub wystąpienia awarii podczas jego uruchamiania. Zalecamy zmianę ustawień BIOS'a tylko z pomocą przeszkolonych pracowników serwisu.

Uzyskiwanie dostępu do BIOS'a



Uruchom ponownie ASUS Transformer Book, a następnie naciśnij klawisz  podczas wykonywania testów POST.

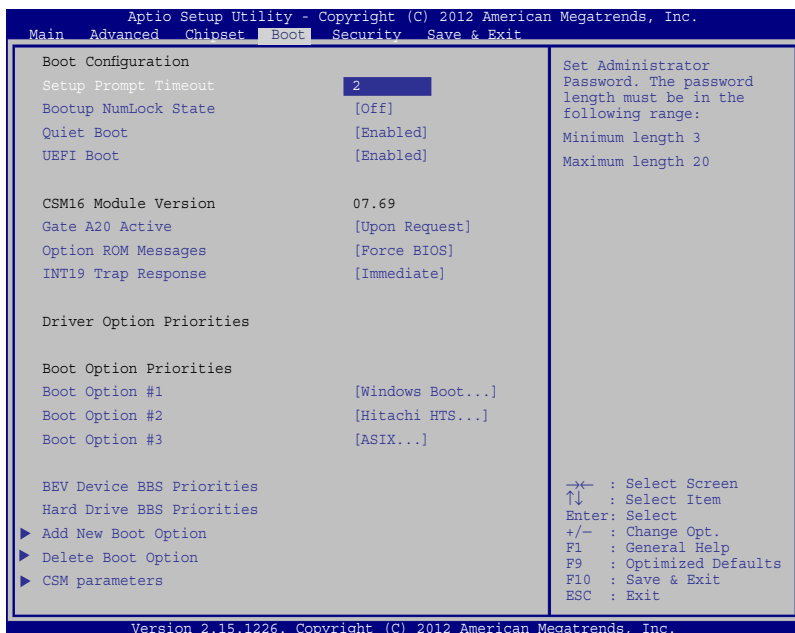
Ustawienia BIOS'a

UWAGA: Wygląd ekranów BIOS w tej części służy wyłącznie jako odniesienie.

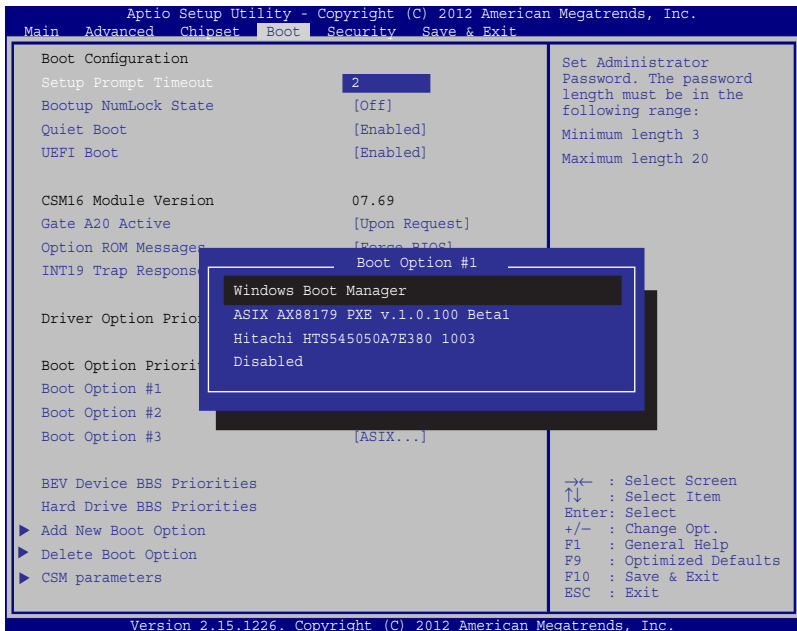
Boot (Rozruch)

To menu umożliwia ustawienie priorytetów dla opcji uruchamiania. Podczas ustawiania priorytetu uruchamiania należy stosować się do poniższych procedur.

1. Na ekranie **Boot** (Uruchamianie), wybierz **Boot Option #1** (**Opcja uruchamiania #1**).



2. Naciśnij  i wybierz właściwe urządzenie.

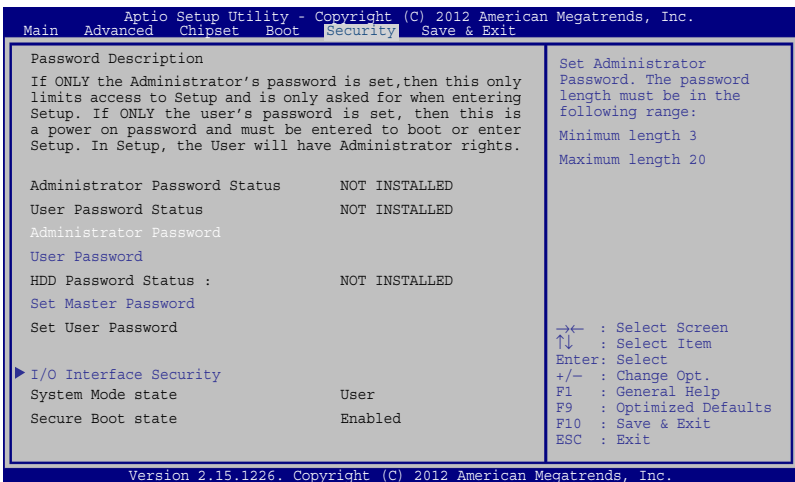


Security (Bezpieczeństwo)


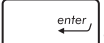
To menu służy do ustawiania hasła administratora i użytkownika w ASUS Transformer Book. Zapewnia ono kontrolę dostępu do napędu dysku twardego w ASUS Transformer Book, interfejsu wejścia/wyjścia (I/O), a także złącza USB.

UWAGA:

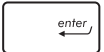

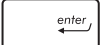
- W przypadku ustawienia **User Password (Hasła użytkownika)**, konieczne będzie wprowadzenie hasła przed uruchomieniem systemu operacyjnego ASUS Transformer Book.
- W przypadku ustawienia **Administrator Password (Hasła administratora)**, konieczne będzie wprowadzenie hasła przed uruchomieniem BIOS'a.



Aby ustawić hasło:

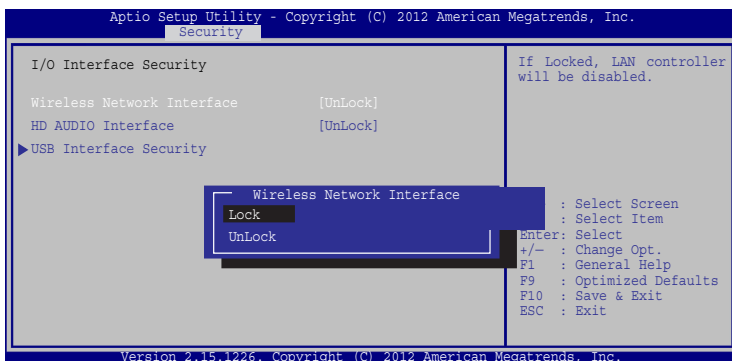
1. Na ekranie **Security (Zabezpieczenie)**, wybierz **Setup Administrator Password (Hasło administratora)** lub **User Password (Hasło użytkownika)**.
2. Wpisz hasło i naciśnij .
3. Wpisz ponownie hasło i naciśnij .

Aby usunąć hasło:

1. Na ekranie **Security (Zabezpieczenie)**, wybierz **Setup Administrator Password (Hasło administratora)** lub **User Password (Hasło użytkownika)**.
2. Wprowadź bieżące hasło i naciśnij .
3. Pozostaw puste pole **Create New Password (Utwórz nowe hasło)** i naciśnij .
4. Wybierz **Yes (Tak)** w oknie potwierdzającym, a następnie naciśnij klawisz .

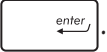
Zabzpieczenie interfejsu We/Wy

W menu Security (Bezpieczeństwo) można uzyskać dostęp do ustawień I/O Interface Security (Bezpieczeństwo interfejsu I/O), aby blokować lub odblokowywać niektóre funkcje interfejsu ASUS Transformer Book.



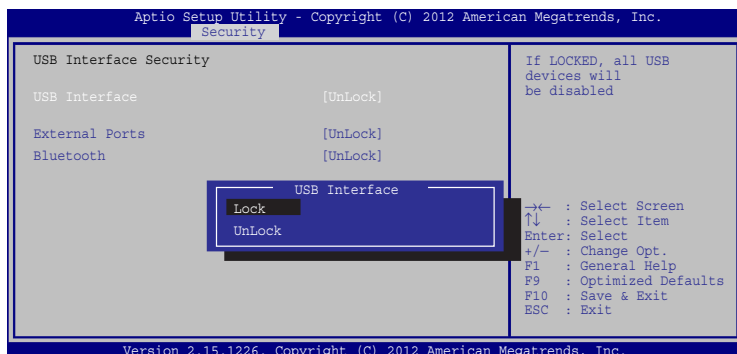
UWAGA: Ustawienie dla pozycji **Dock device interface (Interfejs urządzenia stacji dokującej)** opcji **Lock (Blokada)** spowoduje wyłączenie wszystkich portów We/Wy przenośnej stacji dokującej komputera ASUS Transformer Book.

Aby zablokować interfejs We/Wy:

1. Na ekranie **Security (Zabezpieczenie)**, wybierz **I/O Interface Security (Zabezpieczenie interfejsu We/Wy)**.
2. Wybierz interfejs do zablokowania, a następnie wybierz .
3. Wybierz **Lock (Blokuj)**.

Zabezpieczenie interfejsu USB

Poprzez menu I/O Interface Security (Bezpieczeństwo interfejsu I/O) można również uzyskać dostęp do ustawień USB Interface Security (Bezpieczeństwo złącza USB), aby blokować lub odblokowywać porty oraz urządzenia.



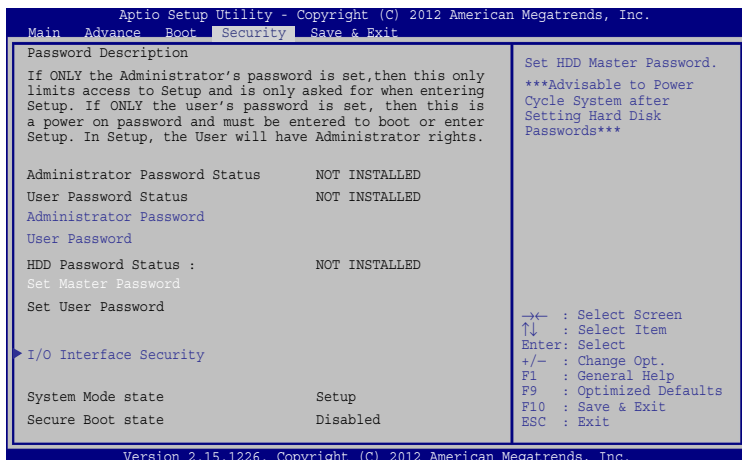
Aby zablokować interfejs USB:

1. Na ekranie **Security (Zabezpieczenie)**, wybierz **I/O Interface Security (Zabezpieczenie interfejsu We/Wy) > USB Interface Password (Zabezpieczenie interfejsu USB)**.
2. Wybierz interfejs do zablokowania, a następnie wybierz **Lock (Zablokuj)**.

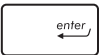
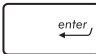
UWAGA: Ustawienie **USB Interface (Interfejsu USB)** na **Lock (Blokuj)** powoduje także zablokowanie i ukrycie **External Ports (Portów zewnętrznych)** oraz innych urządzeń występujących w opcji **USB Interface Security (Bezpieczeństwo złącza USB)**.

Set Master Password (Ustawienie hasła głównego)

W menu Security (Bezpieczeństwo) można użyć opcji **Set Master Password (Ustawienie hasła głównego)**, aby skonfigurować dostęp do napędu dysku twardego przy użyciu hasła.

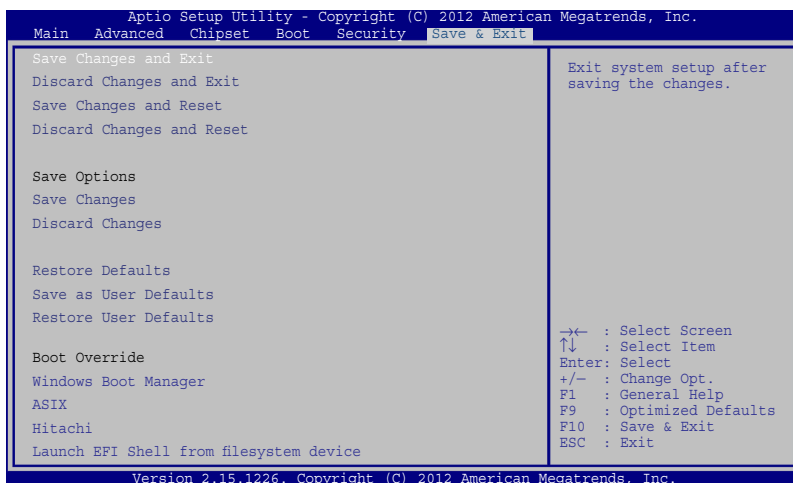


Aby ustawić hasło dysku twardego:

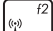
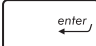
1. Na ekranie **Security (Zabezpieczenie)**, kliknij **Set Master Password (Ustaw hasło nadrzędne)**.
2. Wpisz hasło i naciśnij .
3. Wpisz ponownie, aby potwierdzić hasło i naciśnij .
4. Kliknij **Set User Password (Ustaw hasło użytkownika)** i powtórz poprzednie czynności w celu ustawienia hasła użytkownika.

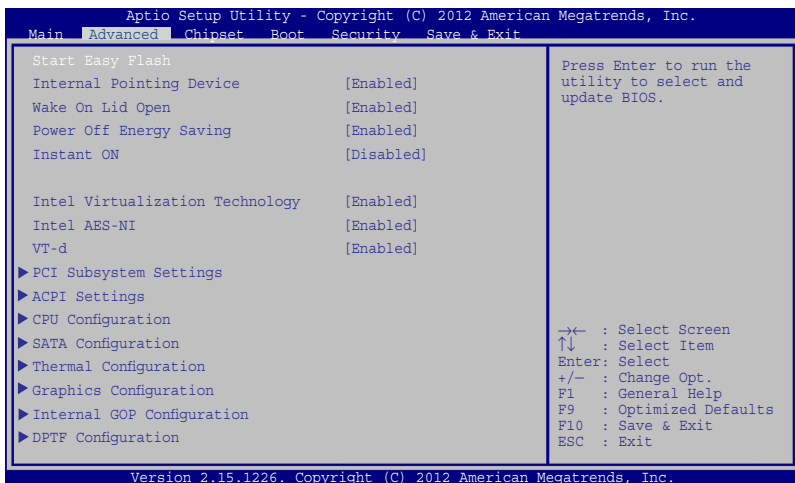
Save & Exit (Zapis i wyjście)

Aby zachować ustawienia konfiguracyjne, należy wybrać opcję **Save Changes and Exit (Zapis zmian i wyjście)** przed opuszczeniem BIOS'a.

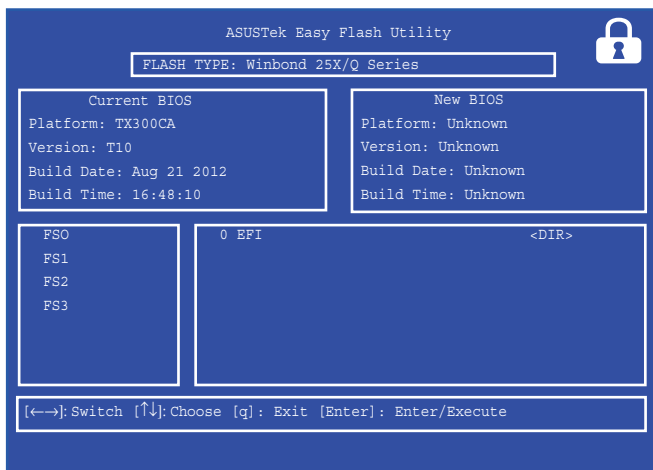


Aktualizacja BIOS:

1. Sprawdź model ASUS Transformer Book, a następnie pobierz najnowszy plik BIOS'a dla tego modelu ze strony internetowej ASUS.
2. Zapisz kopię pobranego pliku BIOS'a na dysku Flash.
3. Podłącz dysk Flash do ASUS Transformer Book.
4. Uruchom ponownie ASUS Transformer Book, a następnie naciśnij klawisz  podczas wykonywania testów POST.
5. W programie konfiguracji BIOS, kliknij **Advanced (Zaawansowane) > Start Easy Flash (Uruchom Easy Flash)**, a następnie naciśnij .

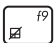


- Odszukaj pobrany plik BIOS'a na dysku Flash, a następnie naciśnij klawisz .



- Po zakończeniu procesu aktualizacji BIOS, kliknij **Exit (Zakończ)** > **Restore Defaults (Przywróć domyślne)** w celu przywrócenia systemu do ustawień domyślnych.

Rozwiązywanie problemów technicznych

Poprzez naciśnięcie klawisza  podczas testów POST możliwe jest uzyskanie dostępu do opcji rozwiązywania problemów systemu Windows® 8, na które składa się:

- **Odświeżanie ASUS Transformer Book**
- **Resetowanie ASUS Transformer Book**
- **Opcje zaawansowane**


OSTRZEŻENIE! Przed rozpoczęciem wykonywania jakichkolwiek procedur z części Rozwiązywanie problemów technicznych należy upewnić się, że dotykowy panel wyświetlacza komputera ASUS Transformer Book jest podłączony do złącza dokowania i działa w trybie zasilania za pomocą adaptera zasilania.

Odświeżanie ASUS Transformer Book

Użyj opcji **Refresh your PC (Odśwież ASUS Transformer Book)**, jeśli chcesz wykonać odświeżenie systemu bez utraty bieżących plików i aplikacji.

Aby uzyskać dostęp do tej opcji podczas testów POST:



1. Uruchom ponownie ASUS Transformer Book, a następnie naciśnij klawisz  podczas testów POST.



2. Poczekaj, aż nastąpi załadowanie ekranu „Choose an option” (Wybierz opcję), a następnie naciśnij **Troubleshoot (Rozwiązywanie problemów)**.
3. Naciśnij **Refresh your PC (Odśwież ASUS Transformer Book)**.
4. Na ekranie Refresh your PC (Odśwież ASUS Transformer Book) zapoznaj się z wypunktowanymi akapitami, aby uzyskać szczegółowe informacje na temat używania tej opcji, a następnie naciśnij polecenie **Next (Dalej)**.
5. Naciśnij konto, które chcesz odświeżyć.
6. Wpisz hasło konta, a następnie naciśnij polecenie **Continue (Kontynuuj)**.
7. Kliknij polecenie **Refresh (Odśwież)**.

WAŻNE! Należy upewnić się, że ASUS Transformer Book jest podłączony do źródła zasilania przed uruchomieniem odświeżania systemu.


Resetowanie ASUS Transformer Book

WAŻNE! Przed uruchomieniem tej opcji należy wykonać kopię zapasową wszystkich danych.

Użyj opcji **Reset your PC (Resetowanie ASUS Transformer Book)**, aby przywrócić ustawienia domyślne.

Aby uzyskać dostęp do tej opcji podczas testów POST:



1. Uruchom ponownie ASUS Transformer Book, a następnie naciśnij klawisz  podczas wykonywania testów POST.



2. Poczekaj, aż nastąpi załadowanie ekranu „Choose an option” (Wybierz opcję), a następnie naciśnij **Troubleshoot (Rozwiązywanie problemów)**.
3. Naciśnij **Reset your PC (Resetowanie ASUS Transformer Book)**.
4. Na ekranie Reset your PC (Resetowanie ASUS Transformer Book) zapoznaj się z wypunktowanymi akapitami, aby uzyskać szczegółowe informacje na temat używania tej opcji, a następnie naciśnij polecenie **Next (Dalej)**.
5. Naciśnij preferowany sposób resetowania: **Just remove my files (Tylko usuń pliki)** lub **Fully clean the drive (Wyczyść całkowicie dysk)**.
6. Naciśnij opcję **Reset (Resetowanie)**.

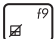
WAŻNE! Należy upewnić się, że ASUS Transformer Book jest podłączony do źródła zasilania przed ponownym uruchomieniem systemu.

Opcje zaawansowane

Użyj opcji **Advanced options (Opcje zaawansowane)**, aby uruchomić dodatkowe opcje rozwiązywania problemów w ASUS Transformer Book.

Aby uzyskać dostęp do tej opcji podczas testów POST:



1. Uruchom ponownie ASUS Transformer Book, a następnie naciśnij klawisz  podczas wykonywania testów POST.



2. Poczekaj, aż nastąpi załadowanie ekranu „Choose an option” (Wybierz opcję), a następnie naciśnij **Troubleshoot (Rozwiązywanie problemów)**.

3. Naciśnij opcję **Advanced options (Opcje zaawansowane)**.

4. Na ekranie Advanced options (Opcje zaawansowane) wybierz opcję rozwiązywania problemów, która ma być uruchomiona.


5. Wykonaj kolejne czynności w celu dokończenia tego procesu.

Używanie odzyskiwania za pomocą obrazu systemu

W ramach **Advanced options (Opcje zaawansowane)** można użyć opcji **System Image Recovery (Odzyskiwanie za pomocą obrazu systemu)**, aby odzyskać system za pomocą określonego pliku obrazu.

Aby uzyskać dostęp do tej opcji podczas testów POST:



1. Uruchom ponownie ASUS Transformer Book, a następnie naciśnij klawisz  podczas wykonywania testów POST.



2. Poczekaj, aż nastąpi załadowanie ekranu „Choose an option” (Wybierz opcję), a następnie naciśnij **Troubleshoot (Rozwiązywanie problemów)**.

3. Naciśnij opcję **Advanced options (Opcje zaawansowane)**.

4. Na ekranie Advanced options (Opcje zaawansowane) wybierz **System Image Recovery (Odzyskiwanie za pomocą obrazu systemu)**.
5. Wybierz konto, które chcesz odzyskać za pomocą pliku obrazu systemu.
6. Wpisz hasło konta, a następnie naciśnij polecenie **Continue (Kontynuuj)**.
7. Wybierz **Use the latest available system image (recommended) (Użyj najnowszego dostępnego obrazu systemu (zalecane))**, a następnie kliknij **Next (Dalej)**. Możesz również wybrać opcję **Select a system image (Wybierz obraz systemu)**, jeżeli obraz systemu znajduje się na urządzeniu zewnętrznym lub nośniku DVD.
8. Wykonaj kolejne czynności w celu dokończenia procedury odzyskiwania za pomocą obrazu systemu.

UWAGA: Zalecamy regularne wykonywanie kopii zapasowych systemu, aby zapobiegać utracie danych w przypadku wadliwego działania ASUS Transformer Book.

Załączniki

Informacja dotycząca napędu DVD-ROM (w wybranych modelach)

Napęd DVD-ROM umożliwia przeglądanie i tworzenie własnych płyt CD i DVD. Aby oglądać tytuły DVD, można zakupić opcjonalne oprogramowanie do przeglądania płyt DVD.

Informacje dotyczące regionalnego odtwarzania

Odtwarzanie tytułów filmu DVD obejmuje dekodowanie wideo MPEG2, cyfrowe audio AC3 i deszyfrowanie zawartości zabezpieczonych poprzez CSS. CSS (czasami określane nazwą strażnika kopiowania) to nazwa nadana schematowi zabezpieczania zawartości, zaadoptowanego przez producentów obrazów ruchomych w celu sprostania potrzebom zabezpieczenia niezgodnego z prawem kopiowania zawartości dysków.

Ponieważ istnieje wiele reguł narzuconych przez licencjodawców CSS, najbardziej istotna jest reguła dotycząca ograniczeń odtwarzania zawartości do regionów. W celu ułatwienia geograficznego uporządkowania wydań filmowych, tytuły DVD wideo są wydawane dla określonych regionów geograficznych, zgodnie z definicją poniżej, w części "Definicje regionów". Prawa autorskie wymagają, aby wszystkie filmy DVD były ograniczone do określonego regionu (zwykle kodowane dla regionu, w którym zostały sprzedane). Chociaż treść filmu DVD może być wydana dla wielu regionów, zasady CSS wymagają, aby każdy system umożliwiający odtwarzanie treści zaszyfrowanych przez CSS mógł odtwarzać jedynie treści opracowane dla jednego regionu.

WAŻNE! Ustawienie regionu może zostać zmienione maksymalnie pięć razy, poprzez użycie przeglądarki programowej, po czym będzie można odtwarzać wyłącznie filmy DVD odpowiadające ostatnio określonemu regionowi. Późniejsza zmiana kodu regionu będzie wymagała zmiany ustawienia fabrycznego, czego nie obejmuje gwarancja. Jeśli resetowanie jest wymagane, kosztami transportu i resetowania zostanie obciążony użytkownik.

Definicje regionów

Region 1

Kanada, USA, terytoria USA

Region 2

Czechy, Egipt, Finlandia, Francja, Niemcy, kraje Zatoki Perskiej, Węgry, Islandia, Iran, Irak, Irlandia, Włochy, Japonia, Holandia, Norwegia, Polska, Portugalia, Arabia Saudyjska, Szkocja, Republika Południowej Afryki, Hiszpania, Szwecja, Szwajcaria, Syria, Turcja, Wielka Brytania, Grecja, kraje dawnej Jugosławii, Słowacja

Region 3

Birma, Indonezja, Korea Południowa, Malezja, Filipiny, Singapur, Tajwan, Tajlandia, Wietnam

Region 4

Australia, Karaiby (oprócz terytorium USA), Ameryka Środkowa, Nowa Zelandia, Wyspy Pacyfiku, Ameryka Południowa

Region 5

CIS, Indie, Pakistan, pozostała część Afryki, Rosja, Korea Północna

Region 6

Chiny

Informacje o napędzie Blu-ray ROM (w wybranych modelach)

Napęd Blu-ray ROM umożliwia oglądanie wysokiej jakości video (HD) i innych formatów plików dyskowych, takich jak DVD i CD.

Definicje regionu

Region A

Kraje Ameryki Północnej, Środkowej i Południowej oraz ich terytoria; Tajwan, Hong Kong, Makao, Japonia, Korea (Południowa i Północna), kraje Azji Południowo Wschodniej i ich terytoria.

Region B

Kraje Europy, Afryki i Azji Południowo Zachodniej oraz ich terytoria; Australia i Nowa Zelandia.

Region C

Kraje Europy Środkowej, Wschodniej, Azji Południowej i ich terytoria; Chiny i Mongolia.

UWAGA: Dalsze, szczegółowe informacje znajdują się na stronie sieci web dysku Blu-ray, pod adresem www.blu-raydisc.com/en/Technical/FAQs/Blu-rayDiscforVideo.aspx.

Zgodność wewnętrznego modemu

Komputer z wewnętrznym modemem, jest zgodny ze standardami JATE (Japonia), FCC (USA, Kanada, Korea, Tajwan) i CTR21.

Wewnętrzny modem posiada certyfikat zgodności z Decyzją Rady 98/482/EC dotyczącą pan-Europejskich, pojedynczych połączeń terminalowych z publiczną, telefoniczną siecią przełączaną (PSTN). Jednakże, ze względu na różnice pomiędzy indywidualnymi PSTN w różnych krajach, certyfikat nie daje bezwarunkowej pewności prawidłowego działania w każdym punkcie sieci PSTN. W przypadku problemów należy najpierw skontaktować się z dostawcą sprzętu.

Przegląd

4-go sierpnia 1998, zgodnie z w oficjalnym dzienniku Rady Europy, opublikowana została Decyzja Rady Europy dotycząca CTR 21. CTR 21 stosuje się do wszystkich nie głosowych urządzeń terminalowych z wybieraniem DTMF, przeznaczonych do łączenia z analogowymi sieciami PSTN (Public Switched Telephone Network [Publiczna przełączana sieć telefoniczna]).

CTR 21 (Common Technical Regulation [Powszechnie przepisy techniczne]) dotyczą wymagań w sprawie łączenia urządzeń terminalowych z analogowymi, publicznymi sieciami telefonicznymi (z wyłączeniem urządzeń obsługi telefonii głosowej), w których adresowanie sieciowe, o ile jest dostępne, jest uzyskiwane poprzez dwutonowe sygnałowanie wieloczęstotliwościowe.

Deklaracja zgodności sieci

Oświadczenie producenta dla jednostek notyfikowanych i sprzedawcy: "Ta deklaracja wskazuje sieci w których może działać to urządzenie i wszelkie notyfikowane sieci dla których mogą wystąpić problemy współpracy".

Deklaracja zgodności sieci

Oświadczenie producenta dla użytkownika: "Deklaracja ta wskazuje sieci, w których może działać ten sprzęt i sieci, w których mogą pojawić się problemy dotyczące współdziałania. Producent może także dołączyć oświadczenie, aby wyjaśnić gdzie zgodność sieci zależy od ustawień fizycznych i ustawień oprogramowania. Znajduje się tam także zalecenie, aby użytkownik skontaktował się ze sprzedawcą, jeśli chce używać to urządzenie w innej sieci."

Jak dotąd, notyfikowana jednostka CETECOM wydała kilka pan-Europejskich certyfikatów, w oparciu o CTR 21. W wyniku tego, dostępnych jest pięć pierwszych Europejskich modemów, które nie wymagają certyfikatów zgodności z przepisami każdego indywidualnego kraju europejskiego.

Urządzenia nie-głosowe

Do tej grupy kwalifikują się automatyczne sekretarki i telefony głośnomówiące oraz modemy, faksy, urządzenia do automatycznego wybierania i systemy alarmowe. Urządzenia, w których wyłączona jest jakość rozmowy dwustronnej regulowana przepisami (np. telefony słuchawkowe i w niektórych krajach telefony bezprzewodowe).

W tej tabeli wymieniono kraje aktualnie zgodne ze standardem CTR21.

<u>Kraj</u>	<u>Zastosowanie</u>	<u>Dalsze testy</u>
Austria ¹	Tak	Nie
Belgia	Tak	Nie
Czechy	Nie	Nie dotyczy
Dania ¹	Tak	Tak
Finlandia	Tak	Nie
Francja	Tak	Nie
Niemcy	Tak	Nie
Grecja	Tak	Nie
Węgry	Nie	Nie dotyczy
Islandia	Tak	Nie
Irlandia	Tak	Nie
Włochy	Nadal oczekujące	Nadal oczekujące
Izrael	Nie	Nie
Lichtenstein	Tak	Nie
Luksemburg	Tak	Nie
Holandia ¹	Tak	Tak
Norwegia	Tak	Nie
Polska	Nie	Nie dotyczy
Portugalia	Nie	Nie dotyczy
Hiszpania	Nie	Nie dotyczy
Szwecja	Tak	Nie
Szwajcaria	Tak	Nie
Wielka Brytania	Tak	Nie

Ta informacja została skopiowana z CETECOM i została dostarczona bez odpowiedzialności. Aktualizacje dotyczące tej tabeli, znajdują się pod adresem http://www.cetecom.de/technologies/ctr_21.html

1 Wymagania krajowe będą miały zastosowanie wyłącznie wtedy, gdy urządzenie będzie wykorzystywało wybieranie impulsowe (w tej instrukcji użytkownika producenci utrzymują, że urządzenie może obsługiwać wyłącznie sygnałowanie DTMF, co może wymagać dodatkowych testów).

W Holandii połączenia seryjne i urządzenia sprawdzania ID użytkownika wymagają dodatkowych testów.

Oświadczenie o zgodności z przepisami Federal Communications Commission (FCC)

Urządzenie to jest zgodne z częścią 15 zasad FCC. Jego działanie podlega następującym dwóm warunkom:

- Urządzenie to nie może powodować zakłóceń.
- Urządzenie to musi przyjmować wszelkie odebrane zakłócenia, z uwzględnieniem zakłóceń, które mogą powodować niepożądane działanie.

To urządzenie zostało poddane testom i uznane za spełniające wymogi dla urządzeń cyfrowych klasy B, zgodnie z częścią 15 zasad FCC. Ograniczenia te zostały opracowane w celu zapewnienia ochrony przed szkodliwymi zakłóceniami w instalacjach domowych. Urządzenie to wytwarza, używa i może emitować promieniowanie o częstotliwości fal radiowych i jeśli zostanie zainstalowane lub eksploatowane niezgodnie z zaleceniami, może powodować zakłócenia w łączności radiowej. Nie ma jednak gwarancji, że zakłócenia nie wystąpią w przypadku określonej instalacji. Jeśli urządzenie to jest źródłem zakłóceń sygnału radiowego lub telewizyjnego (co można sprawdzić przez włączenie i wyłączenie tego urządzenia), należy spróbować wyeliminować zakłócenia, korzystając z poniższych metod:

- Zmiana orientacji lub położenia anteny odbiorczej.
- Zwiększenie odległości między urządzeniem a odbiornikiem.
- Podłączenie sprzętu do gniazda zasilania w innym obwodzie niż ten, do którego podłączony jest odbiornik.
- Skontaktowanie się z dostawcą lub doświadczonym technikiem radiowo/telewizyjnym w celu uzyskania pomocy.

OSTRZEŻENIE! W celu wypełnienia wymagań FCC dotyczących limitów emisji i zapobiegania zakłóceniom odbioru pobliskiego sprzętu radiowo-telewizyjnego, wymagane jest używanie ekranowanego kabla zasilającego. Ważne jest, aby używany był wyłącznie dostarczony kabel. Do podłączania do tego sprzętu urządzeń I/O (we/wy) należy stosować wyłącznie ekranowane kable. Ostrzega się, że nieautoryzowane zmiany lub modyfikacje mogą spowodować utratę przez użytkownika prawa do korzystania z tego urządzenia.

(Przedruk ze zbioru przepisów Federal Regulations #47, część 15.193, 1993. Washington DC: Office of the Federal Register, National Archives and Records Administration, U.S. Government Printing Office.)

Oświadczenie FCC dotyczące ostrzeżenia o ekspozycji częstotliwości radiowej (RF)

OSTRZEŻENIE! Jakiegokolwiek zmiany lub modyfikacje wykonane bez wyraźnego zezwolenia strony odpowiedzialnej za zgodność, mogą spowodować pozbawienie użytkownika prawa do używania tego urządzenia. "Firma ASUS oświadcza, że działanie tego urządzenia na terenie USA jest ograniczone do kanałów od 1 do 11 przy częstotliwości 2,4GHz, w wyniku zastosowania określonego firmware."

To urządzenie jest zgodne z limitami FCC dotyczącymi ekspozycji RF ustanowionymi dla środowisk niekontrolowanych. W celu zachowania zgodności z wymaganiami FCC dotyczącymi zgodności ekspozycji RF, należy wykonać instrukcje działania z podręcznika użytkownika.

Deklaracja zgodności (Dyrektywa R&TTE 1999/5/EC)

Następujące elementy zostały zebrane i uznane jako właściwe i wystarczające:

- Istotne wymagania, zgodnie z [Paragraf 3]
- Wymagania dotyczące zabezpieczenia zdrowia i bezpieczeństwa, zgodnie z [Paragraf 3.1a]
- Test bezpieczeństwa elektrycznego, zgodnie z [EN 60950]
- Wymagania dotyczące zabezpieczenia zgodności elektromagnetycznej w [Paragraf 3.1b]
- Test zgodności elektromagnetycznej w [EN 301 489-1] oraz [EN 301 489-17]
- Efektywne stosowanie widma radiowego, zgodnie z [Paragraf 3.2]
- Testy radiowe, według [EN 300 328-2]

Oznakowanie CE



Oznakowanie CE dla urządzeń bez obsługi bezprowadowej sieci LAN/funkcji Bluetooth

Dostarczana wersja tego urządzenia jest zgodna z wymogami dyrektyw dotyczących „Kompatybilności elektromagnetycznej” EEC 2004/108/EC i „Dyrektywą niskonapięciową” 2006/95/EC.



Oznakowanie CE dla urządzeń z obsługą bezprzewodowej sieci LAN/funkcji Bluetooth

Niniejsze urządzenie jest zgodne z wymogami dyrektywy 1999/5/EC Parlamentu Europejskiego i Komisji Europejskiej z 9 marca 1999 r. dotyczącej urządzeń radiowych i telekomunikacyjnych oraz wzajemnego uznawania zgodności.

Oświadczenie IC dotyczące ekspozycji promieniowania na terenie Kanady

To urządzenie jest zgodne z limitami IC ekspozycji promieniowania ustanowionymi dla niekontrolowanego środowiska. W celu zachowania zgodności z wymaganiami IC dotyczącymi ekspozycji RF należy unikać bezpośredniego kontaktu z anteną nadawczą podczas transmisji. W celu uzyskania właściwej zgodności ekspozycji RF, użytkownik musi wykonać określone instrukcje.

Działanie podlega następującym dwóm warunkom:

- Urządzenie to nie może powodować zakłóceń i
- Urządzenie to musi przyjmować wszelkie odebrane zakłócenia, z uwzględnieniem zakłóceń, które mogą powodować niepożądane działanie.

W celu zabezpieczenia przed zakłóceniami radiowymi licencjonowanych usług (np. ruchome systemy satelitarne pracujące na wspólnym kanale) w celu zapewnienia maksymalnego ekranowania, urządzenie to można używać wewnątrz pomieszczeń i z dala od okien. Urządzenie (lub jego antena nadawcza) instalowane na zewnątrz pomieszczeń, podlega licencjonowaniu.

To urządzenie jest zgodne ze standardami wyłączeń licencji RSS kanadyjskiego ministerstwa przemysłu.

Kanał operacji bezprzewodowych dla różnych domen

Ameryka Północna	2.412-2.462 GHz	Kanał 01 do 11
Japonia	2.412-2.484 GHz	Kanał 01 do 14
Europa ETSI	2.412-2.472 GHz	Kanał 01 do 13

Ograniczenie pasma częstotliwości bezprzewodowych we Francji

Niektóre obszary we Francji mają ograniczone pasmo częstotliwości. W najgorszym przypadku, maksymalna, autoryzowana moc wewnątrz pomieszczeń może wynosić:

- 10mW dla całego pasma 2,4 GHz (2400 MHz - 2483,5 MHz)
- 100mW dla częstotliwości pomiędzy 2446,5 MHz i 2483,5 MHz

UWAGA: Kanały 10 do 13 działają w paśmie 2446,6 MHz do 2483,5 MHz.

Dostępnych jest kilka możliwości używania na zewnątrz pomieszczeń: Na terenie prywatnych posiadłości lub na terenie prywatnych posiadłości osób publicznych, używanie podlega wstępnej procedurze autoryzacji przez Ministerstwo Obrony, przy minimalnej autoryzowanej mocy 100mW w paśmie 2446,5 - 2483,5 MHz. Używanie na zewnątrz pomieszczeń w miejscach publicznych nie jest dozwolone.

W wymienionych poniżej departamentach, dla całego pasma 2,4 GHz:

- Maksymalna autoryzowana moc wewnątrz pomieszczeń wynosi 100mW
- Maksymalna autoryzowana moc na zewnątrz pomieszczeń wynosi 10mW

W departamentach, w których dozwolone jest używanie pasma 2400 - 2483,5 MHz z EIRP wewnątrz pomieszczeń mniejszym niż 100mW i na zewnątrz mniejszym niż 10mW:

01 Ain	02 Aisne	03 Allier
05 Hautes Alpes	08 Ardennes	09 Ariège
11 Aude	12 Aveyron	16 Charente
24 Dordogne	25 Doubs	26 Drôme
32 Gers	36 Indre	37 Indre et Loire
41 Loir et Cher	45 Loiret	50 Manche
55 Meuse	58 Nièvre	59 Nord
60 Oise	61 Orne	63 Puy du Dôme
64 Pyrénées Atlantique	66 Pyrénées Orientales	67 Bas Rhin
68 Haut Rhin	70 Haute Saône	71 Saône et Loire
75 Paris	82 Tarn et Garonne	84 Vaucluse
88 Vosges	89 Yonne	90 Territoire de Belfort
94 Val de Marne		

To wymaganie może z czasem ulec zmianie, umożliwiając korzystanie z kart bezprzewodowych sieci LAN na dalszych terenach w obrębie Francji. W celu uzyskania najnowszych informacji należy skontaktować się z ART (www.arcep.fr).

UWAGA: Moc transmisji karty WLAN jest niższa niż 100mW, ale wyższa od 10mW.

Uwagi UL dotyczące bezpieczeństwa

Sprzęt określony przez standard UL 1459, obejmujący telekomunikację (telefon), powinien być elektrycznie połączony z siecią telekomunikacyjną, przy różnicy napięcia roboczego w stosunku do uziemienia, nie przekraczającej 200V (peak), 300V peak-to-peak, i 105V rms, a także powinien być zainstalowany lub używany zgodnie z przepisami Państwowych Przepisów Elektrycznych (NFPA 70).

Podczas używania modemu ASUS Transformer Book należy zawsze stosować się do zaleceń bezpieczeństwa w celu zmniejszenia zagrożenia pożaru, porażenia prądem i obrażeń osób, włącznie z następującymi zaleceniami:

- Nie należy używać ASUS Transformer Book w pobliżu wody, na przykład, w pobliżu wanny, umywalki, zlewu kuchennego lub pralki, na mokrym podłożu lub w pobliżu basenu kąpielowego.
- Nie należy używać ASUS Transformer Book podczas burzy z wyładowaniami elektrycznymi. Istnieje wtedy zagrożenie porażenia prądem elektrycznym z wyładowania atmosferycznego.
- Nie należy używać ASUS Transformer Book w pobliżu miejsc z wyciekami gazu.

Baterie określone przez standard UL 1642, to podstawowe (nieładowalne) i dodatkowe (ładowalne) baterie litowe, stosowane jako źródło zasilania produktów. Baterie te zawierają lit metaliczny lub stop litu albo jony litowe i mogą składać się z pojedynczych cel elektrochemicznych albo z dwóch lub więcej cel połączonych szeregowo, równolegle lub szeregowo i równolegle, które przekształcają energię chemiczną w energię elektryczną w wyniku nieodwracalnej lub odwracalnej reakcji chemicznej.

- Nie należy wyrzucać zestawu baterii ASUS Transformer Book do ognia, ponieważ baterie mogą eksplodować. Sprawdź lokalne przepisy w celu uzyskania specjalnych instrukcji dotyczących usuwania w celu zmniejszenia ryzyka zagrożenia osób z powodu pożaru lub wybuchu.
- Nie należy używać adapterów zasilania lub baterii z innych urządzeń, ponieważ zwiększa to zagrożenie obrażeń osób w wyniku pożaru lub wybuchu. Należy używać wyłącznie adapterów zasilania z certyfikatem UL lub baterii dostarczonych przez producenta lub autoryzowanych sprzedawców.

Wymagania dotyczące bezpieczeństwa zasilania

Do zasilania produktów wymagających prądu elektrycznego do 6A o ciężarze większym niż 3kg, konieczne jest stosowanie certyfikowanych przewodów zasilających większych lub równych: H05VV-F, 3G, 0,75mm² lub H05VV-F, 2G, 0,75mm².

Uwagi dotyczące tunera TV

Uwaga dla instalatora systemu CATV - System rozprowadzania sygnału kablowego powinien być uziemiony, zgodnie ze standardem ANSI/NFPA 70, NEC (National Electrical Code), a dokładnie Część 820.93, Grounding of Outer Conductive Shield of a Coaxial Cable – instalacja powinna zawierać złącze ekranu kabla z uziemieniem budynku.

REACH

Zgodnie z rozporządzeniem REACH (Rejestracja, ocena, autoryzacja i ograniczenie środków chemicznych), publikujemy informacje o środkach chemicznych w naszych produktach, na stronie internetowej ASUS REACH pod adresem <http://csr.asus.com/english/REACH.htm>.

Ostrzeżenia dotyczące baterii litowych dla krajów skandynawskich (dotyczą baterii litowo-jonowych)

CAUTION! Danger of explosion if battery is incorrectly replaced. Replace only with the same or equivalent type recommended by the manufacturer. Dispose of used batteries according to the manufacturer's instructions. (English)

ATTENZIONE! Rischio di esplosione della batteria se sostituita in modo errato. Sostituire la batteria con un una di tipo uguale o equivalente consigliata dalla fabbrica. Non disperdere le batterie nell'ambiente. (Italian)

VORSICHT! Explosionsgefahr bei unsachgemäßen Austausch der Batterie. Ersatz nur durch denselben oder einem vom Hersteller empfohlenem ähnlichen Typ. Entsorgung gebrauchter Batterien nach Angaben des Herstellers. (German)

ADVARSEL! Lithiumbatteri - Eksplosionsfare ved fejlagtig håndtering. Udskiftning må kun ske med batteri af samme fabrikat og type. Levér det brugte batteri tilbage til leverandøren. (Danish)

WARNING! Explosionsfara vid felaktigt batteribyte. Använd samma batterityp eller en ekvivalent typ som rekommenderas av apparattillverkaren. Kassera använt batteri enligt fabrikantens instruktion. (Swedish)

VAROITUS! Paristo voi räjähtää, jos se on virheellisesti asennettu. Vaihda paristo ainoastaan laitevalmistajan suositteluun tyypin. Hävitä käytetty paristo valmistajan ohjeiden mukaisesti. (Finnish)

ATTENTION! Il y a danger d'explosion s'il y a un remplacement incorrect de la batterie. Remplacer uniquement avec une batterie du même type ou d'un type équivalent recommandé par le constructeur. Mettre au rebut les batteries usagées conformément aux instructions du fabricant. (French)

ADVARSEL! Eksplosjonsfare ved feilaktig skifte av batteri. Benytt samme batteritype eller en tilsvarende type anbefalt av apparatfabrikanten. Brukte batterier kasseres i henhold til fabrikantens instruksjoner. (Norwegian)

標準品以外の使用は、危険の元になります。交換品を使用する場合、製造者に指定されるものを使って下さい。製造者の指示に従って処理して下さい。(Japanese)

ВНИМАНИЕ! При замене аккумулятора на аккумулятор иного типа возможно его возгорание. Утилизируйте аккумулятор в соответствии с инструкциями производителя. (Russian)

Informacje dotyczące bezpieczeństwa napędu optycznego

Informacja dotycząca bezpieczeństwa korzystania z lasera

Ostrzeżenie bezpieczeństwa dotyczące napędu CD-ROM

PRODUKT LASEROWY KLASY 1

OSTRZEŻENIE! Aby zapobiec narażeniu na promieniowanie lasera napędu optycznego nie należy demontować lub naprawiać napędu optycznego samemu. Dla własnego bezpieczeństwa w celu uzyskania pomocy należy się skontaktować z technikiem profesjonalistą.

Etykieta serwisowa z ostrzeżeniem

OSTRZEŻENIE! OTWORZENIE NARAŻA NA NIEWIDZIALNE PROMIENIOWANIE LASERA. NIE NALEŻY PATRZEĆ NA WIĄZKĘ LUB OGŁADAĆ BEZPOŚREDNIO POPRZEZ INSTRUMENTY OPTYCZNE.

Przepisy CDRH

Centrum CDRH (Center for Devices and Radiological Health) Amerykańskiej Agencji ds. Żywności i Leków wdrożyło przepisy dotyczące produktów laserowych 2 sierpnia 1976 roku. Przepisy te stosują się do produktów laserowych wyprodukowanych od 1 czerwca 1976 roku. Zgodność jest wymagana dla produktów sprzedawanych na terenie Stanów Zjednoczonych.

OSTRZEŻENIE! Używanie elementów sterowania lub regulacji albo procedur innych niż określone w tym podręczniku lub w instrukcji instalacji produktu laserowego, może spowodować narażenie na niebezpieczne promieniowanie.

Uwaga dotycząca produktów Macrovision Corporation

Produkt ten zawiera technologię ochrony praw autorskich, wykorzystującą pewne rozwiązania opatentowane w USA oraz podlegające innym prawom o ochronie dóbr intelektualnych, które są własnością firmy Macrovision Corporation i innych prawnych właścicieli. Korzystanie z niniejszej technologii ochrony praw autorskich musi być autoryzowane przez firmę Macrovision Corporation. Ponadto jest ona przeznaczona jedynie do użytku domowego i innych ograniczonych zastosowań chyba, że autoryzacja firmy Macrovision Corporation stanowi inaczej. Przetwarzanie wsteczne i deasemblacja są zabronione.

Certyfikat CTR 21 (dla komputerów ASUS Transformer Book PC z wbudowanym modemem)

Danish

„Udstyret er i henhold til Rådets beslutning 98/482/EF EU-godkendt til at blive opkoblet på de offentlige telefonnet som enkeltforbundet terminal. På grund af forskelle mellem de offentlige telefonnet i de forskellige lande giver godkendelsen dog ikke i sig selv ubetinget garanti for, at udstyret kan fungere korrekt på samtlige nettermineringspunkter på de offentlige telefonnet.

I tilfælde af problemer bør De i første omgang henvende Dem til leverandøren af udstyret.»

Dutch

„Dit apparaat is goedgekeurd volgens Beschikking 98/482/EG van de Raad voor de pan-Europese aansluiting van enkelvoudige eindapparatuur op het openbare geschakelde telefoonnetwerk (PSTN). Gezien de verschillen tussen de individuele PSTN's in de verschillende landen, biedt deze goedkeuring op zichzelf geen onvoorwaardelijke garantie voor een succesvolle werking op elk PSTN-netwerkaansluitpunt.

Neem bij problemen in eerste instantie contact op met de leverancier van het apparaat.»

English

“The equipment has been approved in accordance with Council Decision 98/482/EC for pan-European single terminal connection to the public switched telephone network (PSTN). However, due to differences between the individual PSTNs in different countries, the approval does not, of itself, give an unconditional assurance of successful operation on every PSTN network termination point.

In the event of problems, you should contact your equipment supplier in the first instance.”

Finnish

”Tämä laite on hyväksytty neuvoston päätöksen 98/482/EY mukaisesti liitettäväksi yksittäisenä laitteena yleiseen kytkentäiseen puhelinverkkoon (PSTN) EU:n jäsenvaltioissa. Eri maiden yleisten kytkentäisten puhelinverkojen välillä on kuitenkin eroja, joten hyväksyntä ei sellaisenaan takaa häiriötöntä toimintaa kaikkien yleisten kytkentäisten puhelinverkojen liityntäpisteissä.

Ongelmien ilmetessä ottakaa viipymättä yhteyttä laitteen toimittajaan.”

French

«Cet équipement a reçu l'agrément, conformément à la décision 98/482/CE du Conseil, concernant la connexion paneuropéenne de terminal unique aux réseaux téléphoniques publics commutés (RTPC). Toutefois, comme il existe des différences d'un pays à l'autre entre les RTPC, l'agrément en soi ne constitue pas une garantie absolue de fonctionnement optimal à chaque point de terminaison du réseau RTPC.

En cas de problème, vous devez contacter en premier lieu votre fournisseur.»

German

„Dieses Gerät wurde gemäß der Entscheidung 98/482/EG des Rates europaweit zur Anschaltung als einzelne Endeinrichtung an das öffentliche Fernsprechnetzzugelassen. Aufgrund der zwischen den öffentlichen Fernsprechnetzen verschiedener Staaten bestehenden Unterschiede stellt diese Zulassung an sich jedoch keine unbedingte Gewähr für einen erfolgreichen Betrieb des Geräts an jedem Netzabschlusspunkt dar.

Falls beim Betrieb Probleme auftreten, sollten Sie sich zunächst an ihren Fachhändler wenden.“

Greek

«Ο εξοπλισμός έχει εγκριθεί για πανευρωπαϊκή σύνδεση μεμονωμένου τερματικού με το δημόσιο τηλεφωνικό δίκτυο μεταγωγής (PSTN), σύμφωνα με την απόφαση 98/482/ΕΚ του Συμβουλίου· ωστόσο, επειδή υπάρχουν διαφορές μεταξύ των επιμέρους PSTN που παρέχονται σε διάφορες χώρες, η έγκριση δεν παρέχει από εαυτής ανεπιφύλακτη εξασφάλιση επιτυχούς λειτουργίας σε κάθε σημείο απόληξης του δικτύου PSTN.

Εάν ανακύψουν προβλήματα, θα πρέπει κατ' αρχάς να απευθύνεστε στον προμηθευτή του εξοπλισμού σας.»

Italian

«La presente apparecchiatura terminale è stata approvata in conformità della decisione 98/482/CE del Consiglio per la connessione paneuropea come terminale singolo ad una rete analogica PSTN. A causa delle differenze tra le reti dei differenti paesi, l'approvazione non garantisce però di per sé il funzionamento corretto in tutti i punti di terminazione di rete PSTN.

In caso di problemi contattare in primo luogo il fornitore del prodotto.»

Portuguese

«Este equipamento foi aprovado para ligação pan-europeia de um único terminal à rede telefónica pública comutada (RTPC) nos termos da Decisão 98/482/CE. No entanto, devido às diferenças existentes entre as RTPC dos diversos países, a aprovação não garante incondicionalmente, por si só, um funcionamento correcto em todos os pontos terminais da rede da RTPC.

Em caso de problemas, deve entrar-se em contacto, em primeiro lugar, com o fornecedor do equipamento.»

Spanish

•Este equipo ha sido homologado de conformidad con la Decisión 98/482/CE del Consejo para la conexión paneuropea de un terminal simple a la red telefónica pública conmutada (RTPC). No obstante, a la vista de las diferencias que existen entre las RTPC que se ofrecen en diferentes países, la homologación no constituye por sí sola una garantía incondicional de funcionamiento satisfactorio en todos los puntos de terminación de la red de una RTPC.

En caso de surgir algún problema, procede ponerse en contacto en primer lugar con el proveedor del equipo.

Swedish

"Utrustningen har godkänts i enlighet med rådets beslut 98/482/EG för alleuropeisk anslutning som enskild terminal till det allmänt tillgängliga kopplade telenätet (PSTN). På grund av de skillnader som finns mellan telenätet i olika länder utgör godkännandet emellertid inte i sig självt en absolut garanti för att utrustningen kommer att fungera tillfredsställande vid varje telenätsanslutningspunkt.

Om problem uppstår bör ni i första hand kontakta leverantören av utrustningen."

Produkt zgodny z ENERGY STAR



ENERGY STAR to wspólny program Agencji Ochrony Środowiska USA i Departamentu Energii USA, pomagający w uzyskaniu oszczędności i chroniący środowisko naturalne, poprzez promowanie produktów i działań efektywnych energetycznie.

Wszystkie produkty ASUS z logo ENERGY STAR, są zgodne ze standardem ENERGY STAR, a funkcja zarządzania energią jest włączona domyślnie. Monitor i komputer są automatycznie ustawiane na uruchomienie trybu uspienia po 15 i 30 minutach braku aktywności użytkownika. W celu wybudzenia ASUS Transformer Book, kliknij myszą lub naciśnij dowolny przycisk na klawiaturze.

Szczegółowe informacje dotyczące zarządzania energią i wynikające z niego korzyści dla środowiska, można uzyskać pod adresem <http://www.energy.gov/powermanagement>. Dodatkowo, szczegółowe informacje dotyczące możliwości przyłączenia do programu ENERGY STAR, można uzyskać pod adresem <http://www.energystar.gov>.

UWAGA: Program Energy Star NIE jest obsługiwany w produktach działających na bazie systemów Freedos i Linux.

Etiqueta Ecológica da União Européia

Este ASUS Transformer Book PC recebeu a etiqueta da EU Flower, o que significa que este produto tem as seguintes características:

1. Consumo de energia reduzido durante o uso e modos de espera.
2. Uso limitado de metais pesados tóxicos.
3. Uso limitado de substâncias prejudiciais ao meio ambiente e à saúde.
4. Redução do uso de recursos naturais por meio do encorajamento da reciclagem.
5. Łatwe aktualizowanie i wydłużenie żywotności, poprzez zapewnienie kompatybilnych części zapasowych, takich jak baterie, zasilacze, klawiatura, pamięć i jeśli dostępny jest napęd CD lub DVD.
6. Resíduos sólidos reduzidos por meio da política de take-back (retorno).

Para mais informações sobre a etiqueta EU Flower, visite a home page da Etiqueta Eco da União Européia: <http://www.ecolabel.eu>.

Zapobieganie utracie słuchu

Aby zapobiec możliwej utracie słuchu, nie należy słuchać zbyt długo przy wysokim poziomie głośności.



Informacje dotyczące powłoki zewnętrznej

WAŻNE! Aby zapewnić izolację elektryczną i zachowanie bezpieczeństwa elektrycznego, cały komputer oprócz miejsc lokalizacji portów We/Wy na bokach, jest pokryty warstwą izolacyjną.

Zgodność i deklaracja zgodności z ogólnowiatowymi przepisami ochrony środowiska

Firma ASUS wprowadza koncepcje ekologii podczas projektowania i produkcji produktów, a także zapewnia, że na każdym etapie cyklu żywotności produktu ASUS, będzie on zgodny z ogólnowiatowymi przepisami ochrony środowiska. Dodatkowo, ASUS udostępnia odpowiednie informacje, w oparciu o wymagania przepisów.

Sprawdź stronę sieci web <http://csr.asus.com/english/Compliance.htm> w celu uzyskania informacji opracowanych w oparciu o wymagania przepisów, z którymi są zgodne produkty ASUS:

Japońskie deklaracje materiałowe JIS-C-0950

EU REACH SVHC

Koreańskie przepisy RoHS

Szwajcarskie przepisy dotyczące energii

Recycling ASUS/Usługi zwrotu

Programy recyklingu i zwrotu ASUS wiążą się z naszym dążeniem do zapewnienia zgodności z najwyższymi wymaganiami dotyczącymi ochrony środowiska. Wierzymy w celowość dostarczania rozwiązań, umożliwiających recykling naszych produktów, baterii, innych komponentów oraz materiałów pakujących. Szczegółowe informacje dotyczące recyklingu w różnych regionach, można uzyskać pod adresem <http://csr.asus.com/english/Takeback.htm>.

EC Declaration of Conformity



We, the undersigned,

Manufacturer:	ASUSTeK COMPUTER INC.
Address, City:	4F, No. 150, LI-TE Rd., PEITOU, TAIPEI 112, TAIWAN R.O.C.
Country:	TAIWAN
Authorized representative in Europe:	ASUS COMPUTER GmbH
Address, City:	HARKORT STR. 21-23, 40880 RATINGEN
Country:	GERMANY

declare the following apparatus:

Product name :	Transformer Book
Model name :	TX300CA

conform with the essential requirements of the following directives:

2004/108/EC-EMC Directive

<input checked="" type="checkbox"/> EN 55022:2010	<input checked="" type="checkbox"/> EN 55024:2010
<input checked="" type="checkbox"/> EN 61000-3-2:2006+A2:2009	<input checked="" type="checkbox"/> EN 61000-3-3:2008
<input type="checkbox"/> EN 55013:2001+A1:2003+A2:2006	<input type="checkbox"/> EN 55020:2007+A11:2011

1999/5/EC-R &TTE Directive

<input checked="" type="checkbox"/> EN 300 328 V1.7.1(2006-10)	<input checked="" type="checkbox"/> EN 301 489-1 V1.9.2(2011-09)
<input type="checkbox"/> EN 300 440-1 V1.6.1(2010-08)	<input type="checkbox"/> EN 301 489-3 V1.4.1(2002-08)
<input type="checkbox"/> EN 300 440-2 V1.4.1(2010-08)	<input type="checkbox"/> EN 301 489-4 V1.4.1(2009-05)
<input type="checkbox"/> EN 301 511 V9.0.2(2003-03)	<input type="checkbox"/> EN 301 489-7 V1.3.1(2005-11)
<input type="checkbox"/> EN 301 908-1 V5.2.1(2011-05)	<input type="checkbox"/> EN 301 489-9 V1.4.1(2007-11)
<input type="checkbox"/> EN 301 908-2 V5.2.1(2011-07)	<input checked="" type="checkbox"/> EN 301 489-17 V2.1.1(2009-05)
<input type="checkbox"/> EN 301 893 V1.6.1(2011-11)	<input type="checkbox"/> EN 301 489-24 V1.5.1(2010-09)
<input type="checkbox"/> EN 302 544-2 V1.1.1(2009-01)	<input type="checkbox"/> EN 302 326-2 V1.2.2(2007-06)
<input type="checkbox"/> EN 302 623 V1.1.1(2009-01)	<input type="checkbox"/> EN 302 326-3 V1.3.1(2007-09)
<input type="checkbox"/> EN 300 330-1 V1.7.1(2010-02)	<input type="checkbox"/> EN 301 357-2 V1.4.1(2008-11)
<input type="checkbox"/> EN 300 330-2 V1.5.1(2010-02)	<input type="checkbox"/> EN 50385:2002
<input type="checkbox"/> EN 50360:2001	<input checked="" type="checkbox"/> EN 62311:2008
<input type="checkbox"/> EN 62479:2010	

2006/95/EC-LVD Directive

<input type="checkbox"/> EN 60950-1 / A11:2009	<input type="checkbox"/> EN 60065:2002 / A2:2010
<input checked="" type="checkbox"/> EN 60950-1 / A12:2011	<input type="checkbox"/> EN 60065:2002 / A12:2011

2009/125/EC-ErP Directive

<input checked="" type="checkbox"/> Regulation (EC) No. 1275/2008	<input checked="" type="checkbox"/> Regulation (EC) No. 278/2009
<input type="checkbox"/> Regulation (EC) No. 642/2009	

2011/65/EU-RoHS Directive

Ver. 121001

CE marking



(EC conformity marking)

Position : **CEO**
 Name : **Jerry Shen**

Declaration Date: Nov. 18, 2012
 Year to begin affixing CE marking:2012


 Signature : _____