



ASUS Transformer Book

E-manual



SW8378

Maj 2013

Tredje utgåvan

Upphovsrättsinformation

Ingen del av denna manual, inklusive produkter och programvara som beskrivs i den, får utan skriftligt tillstånd från ASUSTeK COMPUTER INC. reproduceras, överföras, kopieras, sparas i ett sökbart system eller översättas till något språk i någon form eller med några medel, förutom dokumentation som förvaras av köparen som säkerhetskopia. ("ASUS").

ASUS LEVERERAR DENNA MANUAL "I BEFINTLIGT SKICK" UTAN NÅGON SOM HELST GARANTI, VARKEN UTTALAD ELLER UNDERFÖRSTÅDD, INKLUSIVE MEN INTE BEGRÄNSAD TILL DE UNDERFÖRSTÅDDA GARANTIerna ELLER VILLKOREN FÖR SÄLJBARHET ELLER LÄMPLIGHET FÖR ETT SÄRSKILT SYFTE. UNDER INGA OMSTÄNDIGHETER SKALL ASUS, DESS DIREKTÖRER, TJÄNSTEMÄN, ANSTÄLLDA ELLER REPRESENTANTER HÅLLAS ANSVARIGA FÖR NÅGRA INDIREKTA, SÄRSKILDA, TILLFÄLLIGA ELLER HÄRAV FÖLJANDE SKADOR (INKLUSIVE SKADOR AVSEENDE FÖRLUST AV FÖRTJÄNST, AFFÄRSFÖRLUSTER, FÖRLUST AV ANVÄNDNING ELLER DATA, AVBROTT AV AFFÄRSVERKSAMHET ELLER LIKNADE) ÄVEN OM ASUS HAR AVISERAT OM MÖJLIGHETEN AV ATT SÅDANA SKADOR KAN UPPSTÅ FRÅN NÅGRA DEFEKTER ELLER FEL I DENNA MANUAL ELLER PRODUKT.

Produkter och företagsnamn som visas i denna manual kan eller kan inte vara registrerade varumärken eller upphovsrättsligt skyddade av respektive företag och används endast för identifiering eller förklaring och till ägarens fördel utan inträngsavsikt.

SPECIFIKATIONER OCH INFORMATION I DENNA MANUAL LÄMNAS ENDAST SOM INFORMATION OCH KAN ÄNDRAS NÄR SOM HELST UTAN MEDDELANDE OCH SKALL INTE TOLKAS SOM ETT ÅTAGANDE AV ASUS. ASUS PÅTAR SIG INGET ANSVAR ELLER SKYLDIGHET FÖR NÅGRA FEL ELLER BRISTER SOM KAN VISA SIG I DENNA MANUAL INKLUSIVE PRODUKTER OCH PROGRAM SOM BESKRIVS DÄR I.

Copyright © 2013 ASUSTeK COMPUTER INC. Alla rättigheter förbehållna.

Ansvarsbegränsning

Omständigheter kan komma att uppstå där du till följd av en försummelse från ASUS sida eller annan skyldighet är berättigad till ersättning för skador från ASUS. Vid varje sådant yrkande, oavsett på vilken grund du är berättigad att yrka ersättning för skador från ASUS, är ASUS endast ansvariga för kroppsliga skador (inklusive dödsfall) och skador på egendom och skador på personliga ägodelar eller andra verkliga och direkta skador som är ett resultat av underlåtenhet eller försummelse att genomföra juridiska skyldigheter under denna garantiutfästelse, upp till det angivna kontraktspriset för varje produkt.

ASUS kommer endast att vara ansvarig för eller kompensera dig för förlust, skador eller yrkanden baserade på kontrakt, otillåten handling eller överträdelser enligt dessa garantibestämmelser.

Denna begränsning gäller också ASUS leverantörer och dess återförsäljare. Det är maximalt vad ASUS, dess leverantörer och din återförsäljare är kollektivt ansvariga för.

UNDER INGA FÖRHÅLLANDEN ÄR ASUS ANSVARIGA FÖR NÅGOT AV FÖLJANDE: (1) TREDJE PARTS YRKANDEN MOT DIG FÖR SKADOR; (2) FÖRLUST AV ELLER SKADOR PÅ DINA REGISTER ELLER DATA; ELLER (3) SPECIELLA, TILLFÄLLIGA ELLER INDIREKTA SKADOR ELLER FÖR NÅGRA EKONOMISKA FÖLJDSKADOR (INKLUSIVE FÖRLUST AV FÖRTJÄNST ELLER BESPARINGAR), ÄVEN OM ASUS, DESS LEVERANTÖRER ELLER DIN ÅTERFÖRSÄLJARE ÄR INFORMERADE MÖJLIGHETEN FÖR DETTA.

Service och support

Besök vår flerspråkiga webbsida på <http://support.asus.com>

Innehållsförteckning

Om manualen.....	6
Konventioner som används i denna manual.....	7
Ikoner	7
Typografi.....	7
Säkerhetsföreskrifter.....	8
Använda din ASUS Transformer Book.....	8
Sköt om din ASUS Transformer Book	9
Korrekt avyttring.....	10

Kapitel 1: Konfiguration av maskinvaran

Lär känna din ASUS Transformer Book.....	12
Pekskärmsfunktioner	15
Höger sida	18
Vänstra sidan.....	19

Kapitel 2: Använda din ASUS Transformer Book

Komma igång.....	24
Ladda din ASUS Transformer Book.....	24
Lyft för att öppna pekskärmen.....	25
Tryck på strömknappen.....	25
Lossa och docka pekskärmen.....	26
Handhavande för pekskärmen och för styrplattan.....	28
Använda pekskärmen	28
Använda styrplattan	30
Använda tangentbordet.....	36
Funktionstangenter	36
Funktionsknappar för ASUS-program.....	37
Windows® 8 knappar.....	38
Använda ASUS Transformer Book knappen.....	38

Kapitel 3: Arbeta med Windows® 8

Starta första gången	40
Låsskärm i Windows® 8	40
Windows® UI	41
Startskärm	41
Windows®-appar	41

Surfzoner	42
Arbeta med Windows® appar	44
Starta appar	44
Anpassa program	44
Stänga appar	46
Öppna programskärmen	47
Charms bar	49
Snap-funktion	51
Andra tangentbordsgenvägar.....	53
Anslutning till trådlösa nätverk	55
Wi-Fi-anslutning.....	55
Bluetooth	57
Flygplansläge.....	59
Anslutning till trådbundna nätverk.....	60
Använda en dynamisk IP/PPPoE-adressanslutning	60
Konfigurera en statisk IP-adressanslutning:.....	64
Stänga av den ASUS Transformer Book.....	65
Försätta ASUS Transformer Book i vila	65
Kapitel 4: ASUS-program	
ASUS speciella App.....	68
Life Frame	68
Power4Gear Hybrid.....	70
Instant On(Direkt På)	71
ASUS Transformer Book appstartare	72
Kapitel 5: Power-on-självtestet.(POST)	
Power-on-självtestet.(POST)	82
Använda POST för att öppna BIOS och felsöka.....	82
BIOS	82
Öppna BIOS	82
BIOS-inställningar.....	83
Felsökning.....	92
Refresh your PC (Uppdatera datorn)	92
Återställ datorn.....	93
Advanced options (Avancerade alternativ).....	94

Bilagor

DVD-ROM enhetsinformation(på utvalda modeller).....	98
Blu-ray ROM enhetsinformation(på utvalda modeller)	100
Interna modem uppfyllelse	101
Översikt	101
Network Compatibility Declaration (deklaration om nätverkskompatibilitet).....	101
Network Compatibility Declaration (deklaration om nätverkskompatibilitet)	102
Icke-röst utrustning	102
Yttrande statliga kommunikationsnämnden.....	104
FCC (Amerikanska telekommunikationsmyndighetens) varningstext om radiofrekvens- (RF-) exponering	106
Deklaration om överensstämmelse (R&TTE Direktivet 1999/5/EG)	106
CE Märkning.....	107
IC:s strålningsexponeringsdeklaration för Kanada	107
Trådlös hanteringskanal för olika områden	108
Frankrike begränsade trådlösa frekvensband.....	108
UL säkerhetsanmärkningar	110
Krav strömsäkerhet.....	111
TV-mottagarmeddelanden	111
REACH	111
Nordiska försiktighetsåtgärder (för litium-jon batterier)	111
Säkerhetsinformation optisk lagringsenhet	113
CTR 21 godkännande(för ASUS Transformer Book med inbyggt modem)	114
ENERGY STAR-efterlevande produkt	115
EU:s eko-märkning.....	116
Förhindra hörselskador	116
Beläggningsmeddelande	116
Uppfyllelse och deklaration av globala miljöbestämmelser	117
ASUS återvinning / Återtagningstjänst	117

Om manualen

Manualen ger information om din ASUS Transformer Books maskinvaru- och programvaruegenskaper, och har delats in i följande kapitel:

Kapitel 1: Konfiguration av maskinvaran

Detta kapitel preciserar din ASUS Transformer Books maskinvarukomponenter.

Kapitel 2: Använda din ASUS Transformer Book

Detta kapitel visar hur du använder de olika delarna av din ASUS Transformer Book.

Kapitel 3: Arbeta med Windows® 8

Detta kapitel ger en översikt över hur du använder Windows® 8 på din ASUS Transformer Book.

Kapitel 4: ASUS-program

Detta kapitel beskriver de ASUS-applikationer som medföljde i operativsystemet Windows® 8 i din ASUS Transformer Book.

Kapitel 5: Power-on-självtestet.(POST)

Detta kapitel visar hur du använder POST för att ändra inställningarna på din ASUS Transformer Book.

Bilagor

Detta kapitel innehåller meddelanden och säkerhetsuttalanden som rör din ASUS Transformer Book.

Konventioner som används i denna manual

För att markera viktig information i denna manual, presenteras viss text på följande sätt:

VIKTIGT! Detta meddelande innehåller vital information som måste följas för att fullfölja en uppgift.

OBS! Detta meddelande innehåller ytterligare information och tips som kan hjälpa till att fullfölja en uppgift.

WARNING! Detta meddelande innehåller viktig information som måste följas för att bibehålla säkerheten när vissa uppgifter genomförs och förhindra skador på den ASUS Transformer Books data och komponenter.

Ikoner

Ikonererna nedan indikerar vilken enhet som kan användas för fullföljande av en serie med uppgifter eller procedurer på din ASUS Transformer Book.



= Använda pekskärmen.



= Använda styrplattan.



= Använda tangentbordet.

Typografi

fet = Detta indikerar en meny eller en post som måste väljas.

kursiv = Detta indikerar ett passage du kan finna i den här manualen.

Säkerhetsföreskrifter

Använda din ASUS Transformer Book



ASUS Transformer Book ska användas i miljöer med lämplig temperatur mellan 5°C (41°F) och 35°C (95°F).



Se etiketten med märkdata under ASUS Transformer Book för att se till att din strömadapter överensstämmer med märkdaten.



Placera inte ASUS Transformer Book i knäet eller på någon annan del av kroppen, för att förhindra obehag eller skador från värmeexponeringen.



Använd inte skadade elsladdar, tillbehör eller annan kringutrustning.



Vid påslagning se till att ASUS Transformer Book inte bärs eller täcks över med något material som kan reducera luftcirkulationen.



Placera inte ASUS Transformer Book på en ojämn eller instabil arbetsyta.



Du kan skicka din ASUS Transformer Book genom röntgenmaskiner (används på föremål som placeras på transportband), men utsätt den inte för magnetiska detektorer eller handskanner.



Kontakta flygbolaget för att ta reda på mer om tjänster som kan användas ombord och begränsningar och restriktioner som måste följas när ASUS Transformer Book används ombord under flygning.

Sköt om din ASUS Transformer Book



Koppla ifrån strömmen och ta bort batteriet (i förekommande fall) innan du rengör den ASUS Transformer Book. Använd en ren cellulosasvamp eller sämskskinn som fuktats i en lösning av slipmedelsfritt rengöringsmedel och några droppar varmt vatten. Avlägsna resterande fukt från den ASUS Transformer Book med en torr trasa.



Använd inte starka lösningsmedel såsom thinner, bensen eller andra kemikalier på eller i närheten av den ASUS Transformer Book.



Placera inga föremål ovanpå den ASUS Transformer Book.



Utsätt inte din ASUS Transformer Book för starka magnet- eller elektriska fält.



Använd eller utsätt inte den ASUS Transformer Book i närheten av vätskor, regn eller fukt.



Exponera inte den ASUS Transformer Book för dammiga miljöer.



Använd inte den ASUS Transformer Book i närheten av läckande gas.

Korrekt avyttring



Kasta inte ASUS Transformer Book i hushållssoporna. Denna produkt har konstruerats för att möjliggöra korrekt återanvändning av delar och för återvinning. Symbolen med den överkorsade soptunnan indikerar att produkten (elektriska och elektroniska utrustningar samt knappcellsbatterier som innehåller kvicksilver) inte får kastas i de vanliga hushållssoporna. Kontrollera de lokala bestämmelserna för avyttring av elektroniska produkter.

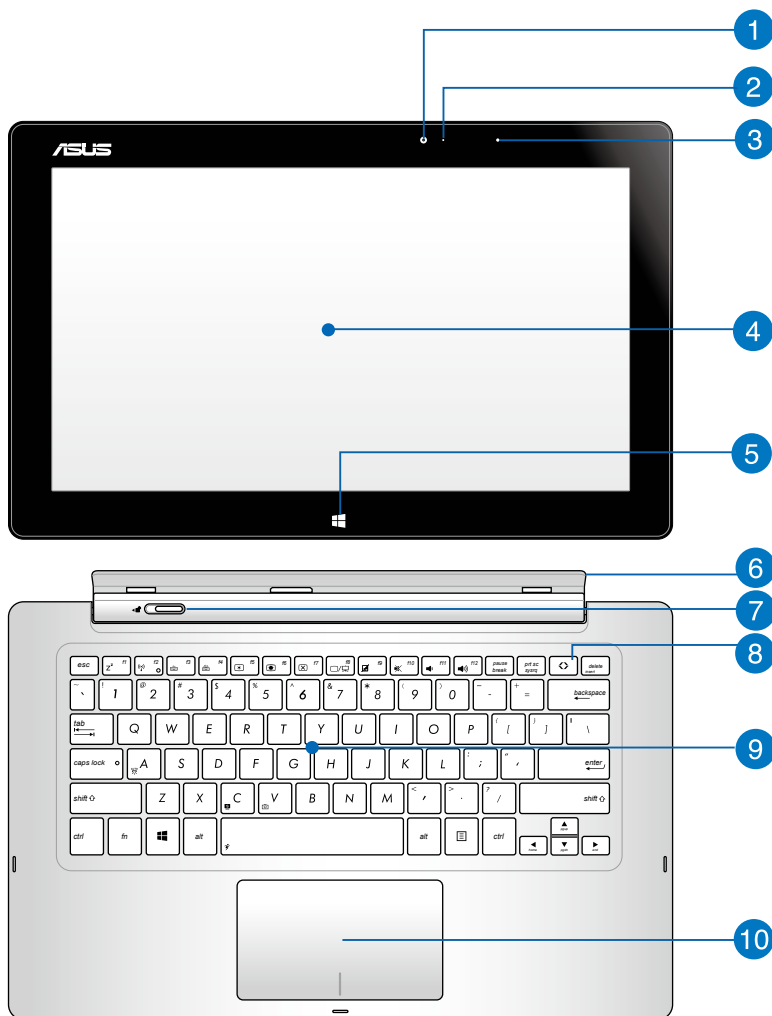


Kasta INTE batteriet i hushållssoporna. Symbolen med den överkorsade soptunnan indikerar att batteriet inte får kastas i de vanliga hushållssoporna.

Kapitel 1: Konfiguration av maskinvaran

Lär känna din ASUS Transformer Book

OBS! Tangentbordets layout kan variera mellan olika länder. ASUS Transformer Bookvyn kan också variera i utseende beroende på modell av ASUS Transformer Book.



1 Pekskärmens frontkamera

Denna inbyggda kameran ger dig möjlighet att ta bilder eller spela in videor med ASUS Transformer Book.

NOTERA: För att växla mellan kameran i fronten och bak (på utvalda modeller) på pekskärmen tryck på knappen **ASUS Transformer Book** för att välja **Camera Rotation (kamerarotation)**.

2 Kameraindikator

Kameraindikatorlampan visar när den inbyggda kameran används.

3 Ljushållandesensor

Sensorn för omgivande ljus upptäcker mängden omgivande ljus i miljön. Det låter systemet automatiskt justera ljusstyrkan hos skärmen efter de omgivande ljushållandena.

4 Pekskärm

Denna demonterbara pekskärm ger utmärkta visningsfunktioner för foton, video och andra multimediafiler på ASUS Transformer Book. Pekskärmen låter dig också hantera ASUS Transformer Book med gester på pekskärmen.

NOTERA: För ytterligare detaljer se sektionen *Gestures for the touch screen and touchpad (gester för pekskärm och styrplatta)* i denna manual.

5 Windows® 8 touchknapp

Tryck på denna knapp för att gå tillbaka till startskärmen. Om du redan har startskärmen uppe, tryck på denna knapp för att gå tillbaka till den senaste appen du öppnade.

6 Pekskärmshållare

Denna hållare låter dig ansluta pekskärmen till ASUS Transformer Books mobila dockning.

WARNING! Docka pekskärmen innan vinkeln på pekskrämshållaren ställs in. För ytterligare detaljer se sektionen *Undocking or docking the touch panel display (lossa eller fästa pekskärmen)* i denna manual.

7 Dockningshake

Flytta haken till vänster och håll den för att lossa displaypanelen från dockningen.

8 ASUS Transformer Book knapp

Tryck på denna knapp för att starta ASUS Transformer Book appstartare.

NOTERA: För mer information, se kapitlet *ASUS Transformer Book App Launcher* i denna manual.

9 Tangentbord

Tangentbordet har QWERTY-knappar i full storlek med en bekvämt nedtryckningsdjup för att skriva. Det gör det också möjligt att använda funktionsknapparna, ger snabb åtkomst till Windows® och kontrollerar andra multimediafunktioner.

OBS!

- Tangentbordets layout skiljer sig åt mellan modeller och geografiska områden.
 - Vissa utvalda modeller har bakgrundsbelyst tangentbord.
-

10 Styrplatta

Styrplattan gör det möjligt att använda flera fingrar för att navigera på skärmen, vilket ger en intuitiv användarupplevelse. Den simulerar också funktionerna hos en vanlig mus.

OBS! För mer information, se kapitlet *Gester för styrplattan* i manualen.

Pekskärmsfunktioner

ASUS Transformer Book levereras med en löstagbar pekskärm som fungerar som en bärbar dator för att passa dina mobila behov. Pekskärmen är också utrustad med egna funktioner för arbete och spel.

NOTERA: För ytterligare detaljer om lossa och fästa pekskärmen se sektionen *Lossa och fästa pekskärmen* i denna manual.

Sedd uppifrån



1 Strömbrytare

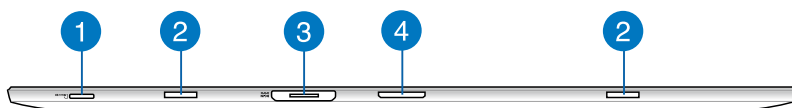
Tryck på strömbrytaren för att sätta på eller stänga av din ASUS Transformer Book. Du kan också använda strömbrytaren för att sätta den ASUS Transformer Book i viloläge eller på tomgångsläge och väcka den igen.

Om den ASUS Transformer Book inte svarar, håll knappen nedtryckt i yra (4) sekunder tills den ASUS Transformer Book stängs av.

2 Mikrofon

Den inbyggda monomikrofonen kan användas för videokonferenser, röstberättande eller enkla ljudinspelningar.

Sett underifrån



1 MicroSD kortplats

Pekskärmen levereras med ytterligare en inbyggd minneskortläsarpöppning som stöder microSD och microSDHC kortformat.

2 Gångjärnshål

Rikta in och sätt in låshakarna i dessa hål för att säkert fästa pekskärmen till dockningen.

3 Magnetisk strömkontakt

När pekskärmen är lossad från dockningen, anslut den medföljande strömadaptern till denna kontakt för att ladda batteripaketet och strömförsörja pekskärmen.

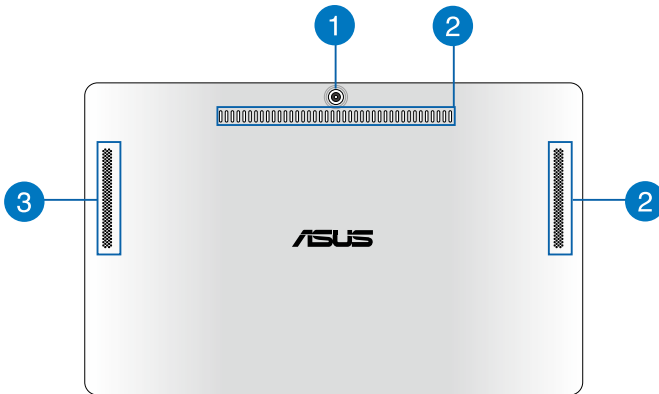
WARNING! Adaptern kan bli varm eller het när den används. Se till att adaptern inte täcks över och ha den inte i närheten av kroppen medan den är ansluten till en strömkälla.

VIKTIGT! Använd enbart i den medföljande strömadaptern för att ladda det batteriet och strömförsörja ASUS Transformer Book.

4 Dockningskontakt

Dockningskontakten ansluter pekskärmen till dockningen. När den är ansluten kan du åtnjuta ett standard QWERTY-tangentbord och en värd med portar inklusive två USB 3.0 portar, en SD/SDHC minneskortläsare, en RJ-45 LAN-port och en mini DisplayPort för ett digitalt audio/video gränssnitt.

Vy bakifrån



1 Pekskärm bakre kamera (på utvalda modeller)

Denna inbyggda kameran ger dig möjlighet att ta bilder eller spela in videor med ASUS Transformer Book.

NOTERA: För att växla mellan kameran i fronten och bak (på utvalda modeller) på pekskärmen tryck på knappen **ASUS Transformer Book** för att välja **Camera Rotation (kamerarotation)**.

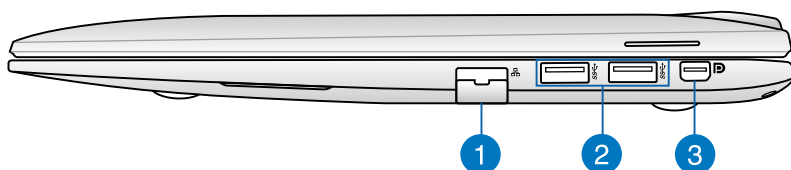
2 Luftventiler

Luftventilerna låter kall luft komma in och varm luft lämna ASUS Transformer Books pekskärm.

3 Pekskärmshögtalare

Dessa högtalare låter dig höra ljud direkt från ASUS Transformer Books pekskärm.

Höger sida



1 LAN-port

Sätt i nätverkssladden i denna port för att ansluta till ett lokalt nätverk (LAN).

2 USB 3.0-port

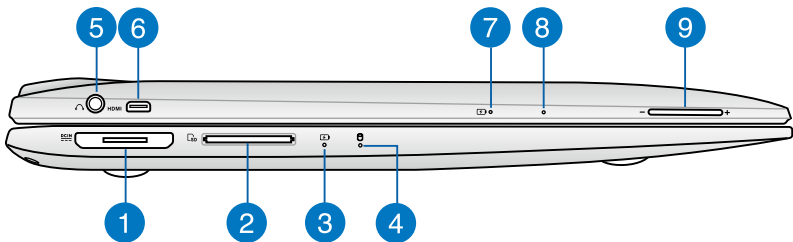
Denna universalseriebusport 3.0 (USB 3.0) har en överföringshastighet på upp till 5 Gbit/s och är bakåtkompatibel till USB 2.0.

3 Mini DisplayPort

Använd denna port för att ansluta ASUS Transformer Book till en DisplayPort, VGA, DVI eller HDMI extern display.

OBS! Denna mini-DisplayPort stödjer inte DP++ (DisplayPort med dubbelläge) funktioner.

Vänstra sidan



1 Magnetisk strömkontakt

När displaypanelen är lossad från dockningen, anslut den medföljande strömadaptern till denna kontakt för att ladda batteripaketet och strömförsörja displaypanelen.

WARNING! Adaptern kan bli varm eller het när den används. Se till att adaptern inte täcks över och ha den inte i närheten av kroppen medan den är ansluten till en strömkälla.

VIKTIGT! Använd enbart i den medföljande strömadaptern för att ladda det batteriet och strömförsörja ASUS Transformer Book.

2 Minneskortsläsare

Denna ASUS Transformer Book har en inbyggd minneskortläsarpöppning som stödjer, SD- och SDHC-kortformat.

3 Tvåfärgad batteriladdningsindikator (dockningsstation)

Den tvåfärgade LED-belysningen visar batteriets laddningsstatus. Se följande tabell för detaljer: Se **LED-färgstabell** på nästa sida för mer information.

LED-färgstabell

Färg	Status
Fast grönt	ASUS Transformer Books mobila dockning eller pekskärm är inkopplad till en strömkälla, laddar dess batteri och batterienergin är mellan 95 % och 100 %.
Fast orange	<ul style="list-style-type: none">ASUS Transformer Books mobila dockning är inkopplad till en strömkälla, laddar dess batteri och batterienergin är mindre än 95 %Pekskärmen är ansluten till den mobila dockningen, laddar dess batteri och pekskärmen batterienergi är mindre än 30 %. <hr/> <p>NOTERA: Denna laddningsprocess är automatiskt aktiverad även när systemet är i viloläge eller är avstängt.</p> <hr/>
Blinkande orange	ASUS Transformer Books pekskärm eller mobila dockning körs i batteriläge och batterienergin är mindre än 10 %.
Lamporna släckta	ASUS Transformer Books pekskärm eller mobila dockning körs i batteriläge och batterienergin är mellan 10 % och 100 %.

4 Aktivitetsindikator för enheter

Denna kontrollampa tänds när den ASUS Transformer Book öppnar de interna lagringsenheterna.

5 Hörlursuttag / Mikrofoningång kombiuttag

Denna port ger dig möjlighet att ansluta ASUS Transformer Book till förstärkta högtalare eller hörlurar. Du kan också använda denna port för att ansluta en extern mikrofon till din ASUS Transformer Book.

6 Mikro-HDMI-port

Detta uttag är till för en High-Definition Multimedia Interface (HDMI) mikrokontakt och är HDCP-kompatibelt och tillåter uppspelning av HD DVD, Blu-Ray och annat skyddat innehåll.

7 Tvåfärgad batteriladdningsindikator (pektdator)

Den tvåfärgade LED-belysningen visar batteriets laddningsstatus. Se följande tabell för detaljer: Se **LED-färgstabell** på sidan 20 för mer information.

8 Manuellt återställningshål

Om systemet inte svarar, sätt in ett uträtat gem i hålet för att tvångsomstarta din ASUS Transformer Book.

VARNING! Tvångsomstart av systemet kan resultera i dataförluster. Vi rekommenderar starkt att du säkerhetskopierar dina viktiga data regelbundet.

9 Volymknapp

Tryck på denna knapp för att öka eller minska volymen.

Kapitel 2:

Använda din ASUS Transformer Book

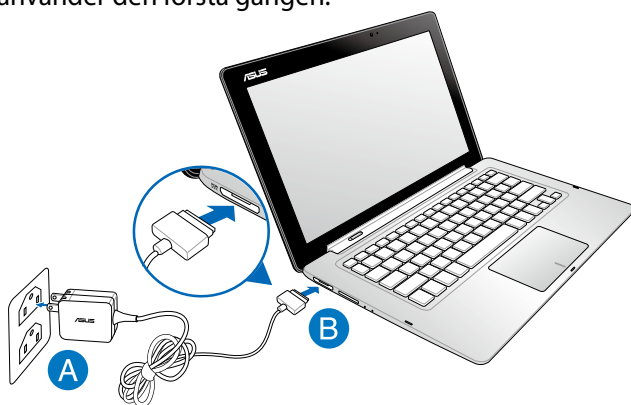
Komma igång

Ladda din ASUS Transformer Book

- A. Anslut strömadaptern till en 100V~240V strömkälla.
- B. Anslut strömadaptern till den ASUS Transformer Books växelströmsingång.



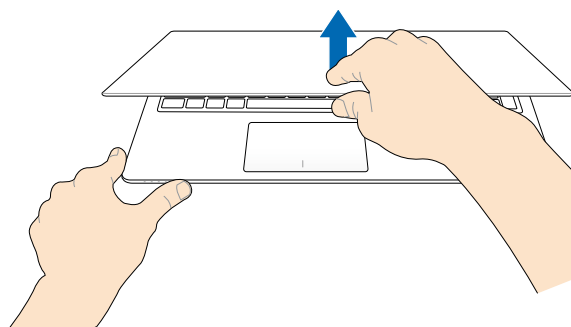
Ladda ASUS Transformer Book i **3 timmar** innan du använder den första gången.



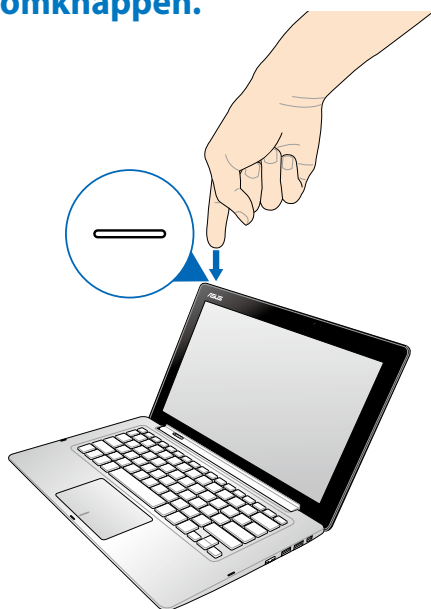
VIKTIGT!

- Se till att ASUS Transformer Book är inkopplad in ett jordat uttag innan den slås på första gången.
- När du använder ASUS Transformer Book med strömadaptern måste eluttaget finnas lättillgängligt i närheten av enheten.
- Finn input/output märkvärdet på din ASUS Transformer Book och försäkra dig om att den matchar input/output märkvärdet på din strömadapter. Visa ASUS Transformer Bookmodeller kan ha varierande märkvärden för utström beroende på den tillgängliga SKU:n. Se nedan för ASUS Transformer Book strömadapterinformation:
 - Ingående spänning: 100–240 Vac
 - Ingångsfrekvens: 50-60 Hz
 - Märkning utgående ström: 3,42A max. (65W)
 - Märkning utgående spänning: 19 Vdc

Lyft för att öppna pekskärmen.

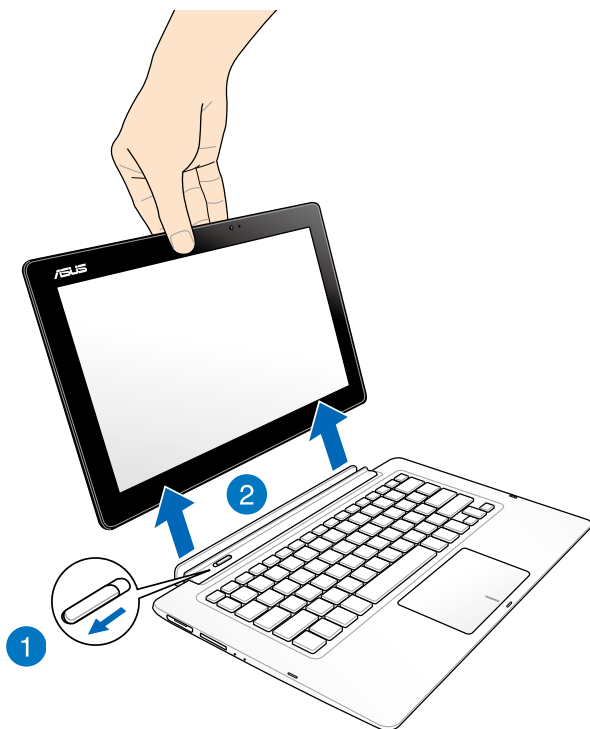


Tryck på strömknappen.

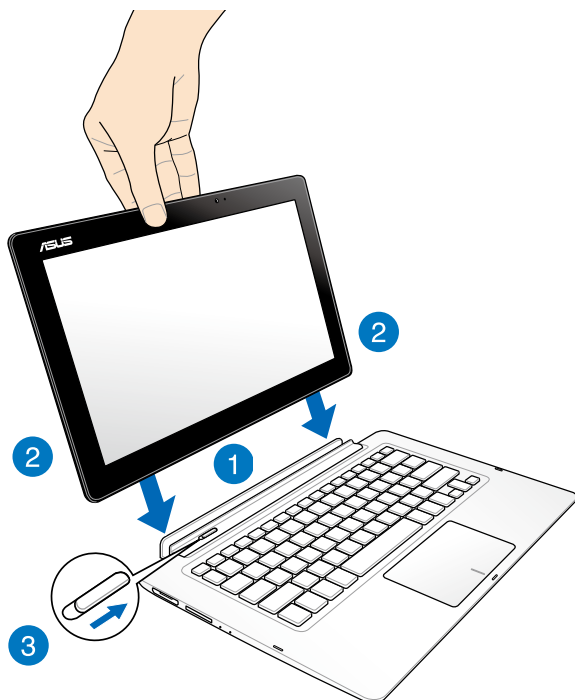


Lossa och docka pekskärmen.

Lossa



Dockning



NOTERA: Vid dockning av pekskärmen när systemet är påslaget kommer Windows® 8 automatiskt att upptäcka de tillgängliga lagringsenheterna i pekskärmen och starta deras respektive lagringsenhetsfönster via Autoplay. För att avaktivera denna funktion:

1. Gå till Windows® 8 **Control Panel (kontrollpanel)**.
2. Välj **Small icons (små ikoner)** under **View by (visa)** välj sedan **Autoplay** från listan med ikoner.
2. Under **Removable drives (flyttbara enheter)**, välj **Take no action (ingen åtgärd)** från listan med alternativet Removable drive (flyttbara enheter).
3. Klicka på **Save (spara)** för att spara de nya inställningarna och avsluta.

Handhavande för pekskärmen och för styrplattan

Gester ger dig möjlighet att starta program och öppna inställningarna för din ASUS Transformer Book. Vi hänvisar till följande illustrationer för visning av handrörelser för att operera pekskärmen och för styrplattan.

Använda pekskärmen

Vänster kantsvepning



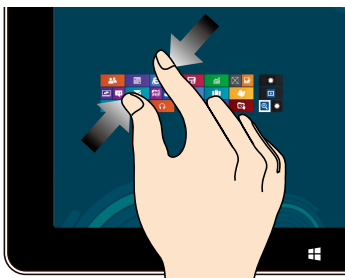
Sep från den vänstra kanten på skärmen för att flytta om dina appar som körs.

Höger kantsvepning



Svep från höger kant på skärmen för att starta **Charms bar**.

Zooma ut



För samman två fingrar på styrplattan.

Zooma in



Sprid isär två fingrar på styrplattan.

Överkantssvepning



- På startskärmen svep från överkanten på skärmen för att visa fältet **Alla Appar**.
- Om en app körs, svep från överkanten på skärmen för att visa dess meny.

Fingerglidning



- Glid med fingrarna för att rulla upp och ned och glid med fingret för att panorera åt höger eller vänster på skärmen.

Tryck och håll



- För att flytta en app, tryck på och håll kvar apprutan och dra den till en ny plats.
- För att stänga en app, tryck på och håll kvar överkanten av appen som körs och dra den ned till nederkanten av skärmen för att stänga den.

Tryck/dubbeltryck



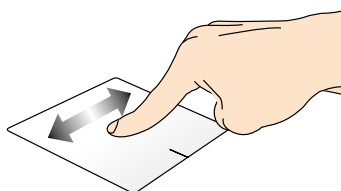
- Tryck på en app för att öppna den.
- I skrivbordsläge, dubbeltryck på ett program för att starta det.

Använda styrplattan

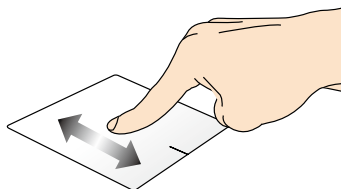
Flytta pekaren

Du kan trycka på eller klicka var som helst på styrplattan för att aktivera dess pekare och sedan glida med fingret på styrplattan för att flytta pekaren på skärmen.

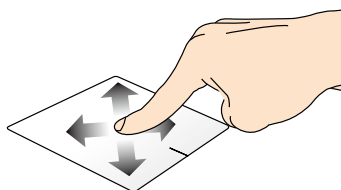
Glida horisontellt



Glida vertikalt

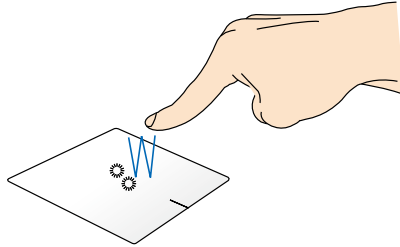


Glida diagonalt



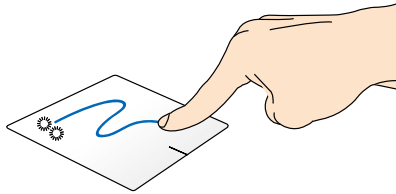
Enfingerpekning

Klicka/Dubbelklicka



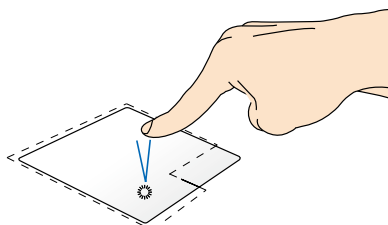
- Klicka på ett program på s startskärm för att starta det.
- Dubbelklicka på en post i skrivbordsläget för att starta den.

Drag och släpp



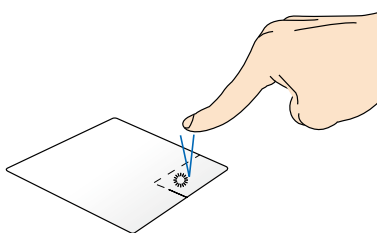
Dubbelklicka på en artikel, glid med samma finger av från styrplattan utan att lyfta det. Lyft fingret från styrplattan för att släppa posten på sin nya plats.

Vänsterklick



- Klicka på ett program på startskärmen för att starta det.
- Dubbelklicka på ett program i skrivbordsläget för att starta det.

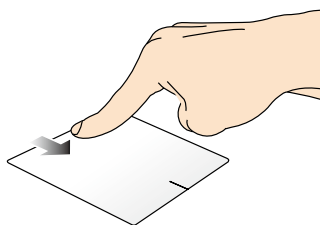
Högerklicka



- Klicka på ett program på startskärmen för att välja det och köra inställningsfältet. Du kan även trycka på denna knapp för att starta fältet **All Apps (Alla program)**.
- Använd denna knapp i skrivbordsläget för att öppna högerklickmenyn.

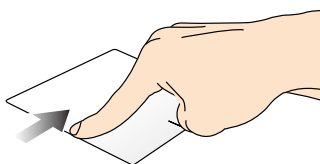
OBS! Området innanför den streckade linjen motsvarar den vänstra musknappens område och den högra musknappens område på styrplattan.

Dra från överkanten



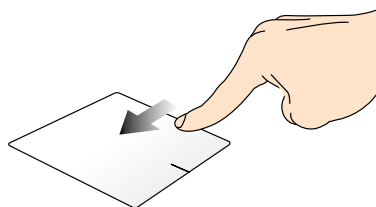
- På s startskärm drar du från överkanten för att starta fältet **All apps (Alla appar)**.
- Dra från överkanten för att visa menyn i ett pågående program.

Dra i vänster kant



Dra från vänster kant för att blanda apparna som körs.

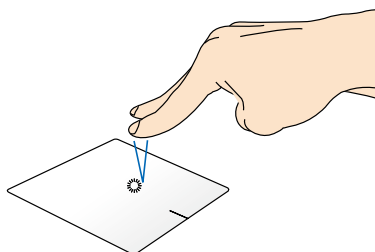
Dra i höger kant



Dra från höger kant för att starta **Charms bar**.

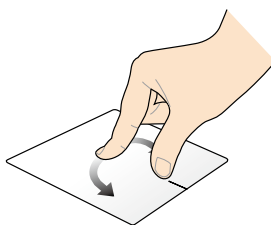
Tvåfingerpekning

Tryck



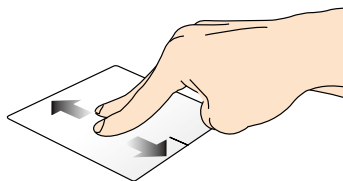
Tryck med två fingrar på styrplattan för att simulera högerklick-funktionen.

Rotera



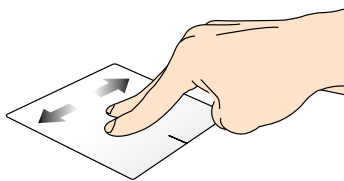
För att rotera en bild, placera två fingrar på styrplattan och vrid sedan ett finger med- eller moturs medan den andra fingern är stilla.

Tvåfingerbläddring (upp/ner)



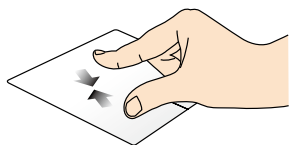
Glid med två fingrar för att bläddra upp eller ner.

Tvåfingerbläddring (vänster/höger)



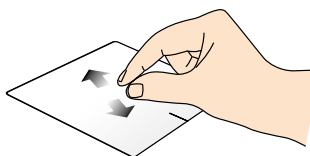
Glid med två fingrar för att bläddra åt vänster eller höger.

Zooma ut



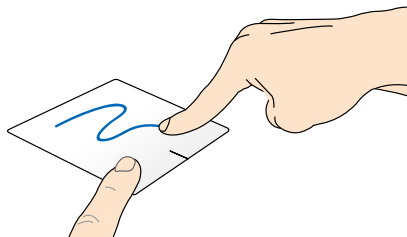
För samman de två fingrarna på styrplattan.

Zooma in



För isär de två fingrarna på styrplattan.

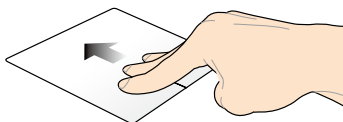
Drag och släpp



Välj en artikel samt håll vänster-klick-knappen intryckt. Glid nedåt på styrplattan med de andra fingrarna för att dra och släppa artikeln på en ny plats.

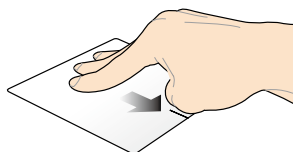
Gester med två fingrar

Svep upp



Svep tre fingrar uppåt för att visa alla pågående program.

Svep ner

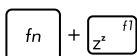


Svep tre fingrar nedåt för att visa skrivbordsläget.

Använda tangentbordet

Funktionstangenter

Funktionsknapparna på ASUS Transformer Books tangentbord kan utlösa följande kommandon:



Placerar ASUS Transformer Book i **sleep mode (viloläge)**



Stänger av slår på **airplane mode (flygplansläge)**

OBS! När den är aktiverad avaktiverar **airplane mode (flygplansläget)** all trådlös anslutningsbarhet.



(på utvalda modeller) Minskas tangentbordets ljusstyrka för ASUS Transformer Bookmodeller med bakgrundsbelyst tangentbord.



(på utvalda modeller) Ökas tangentbordets ljusstyrka för ASUS Transformer Bookmodeller med bakgrundsbelyst tangentbord.



Minskar skärmens ljusstyrka



Ökar skärmens ljusstyrka



Stänger av pekskärmen



Aktiverar en andra skärm

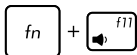
OBS! Se till att den andra skärmen är ansluten till ASUS Transformer Book.



Aktiverar eller avaktiverar styrplattan.



Slår på och stänger av högtalarna.



Sänker högtalarvolymen.



Höjer högtalarvolymen.



(på vissa modeller) Sätter på och stänger av ljusförhållandesensorn

Funktionsknappar för ASUS-program

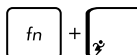
ASUS Transformer Book levereras också med en specialuppsättning med funktionsknappar som kan användas för att starta ASUS-program.



Växlar asus splendid video enhancement technology app för att växla mellan dessa förbättringslägen för skärmfärgen: Gamma Correction (Gammakorrigerering), Vivid Mode (Livligt läge), Theater Mode (Teaterläge), Soft Mode (mjukt läge), My Profile (Min profil) och Normal.



Startar **asus life frame app**



Startar **asus power4gear hybrid app**

Windows® 8 knappar

Det finns två Windows®-specialknappar på ASUS Transformer Books tangentbord som används på följande sätt:



Tryck på denna knapp för att gå tillbaka till startskärmen. Om du redan är vid startskärmen, tryck på denna knapp för att gå tillbaka till det senaste programmet du öppnade.



Tryck på knappen för att simulera högerklickfunktioner.

Använda ASUS Transformer Book knappen



Tryckning på denna knapp startar ASUS Transformer Book appstartare i Windows® 8.

Denna startsida ger snabbåtkomst till vissa av de exklusiva ASUS apparna som medföljer ASUS Transformer Book.

Kapitel 3:

Arbeta med Windows® 8

Starta första gången

När du startar datorn första gången, uppträder flera skärmar för att vägleda dig genom konfigurationen av grundinställningarna i ditt Windows® 8-operativsystem.

Starta din ASUS Transformer Book första gången:

1. Tryck på strömknappen på ASUS Transformer Book. Vänta några minuter tills installationskrämen visas.
2. På installationskrämen väljer du vilket språk din ASUS Transformer Book ska använda.
3. Läs noga igenom licensvillkoren. Markera **I accept the terms for using Windows (Jag godkänner användningsvillkoren för Windows)** och klicka därefter på **Accept (Godkänn)**.
4. Följ instruktionerna på skärmen för att konfigurera grundfunktionerna:
 - Skydda din dator
 - Anpassa
 - Trådlös
 - Inställningar
 - Logga in på din dator
5. När du konfigurerat grundinställningarna visas handledningen för Windows®8. Titta igenom den för att lära dig mer om funktioner i Windows®8.

Låsskärm i Windows® 8

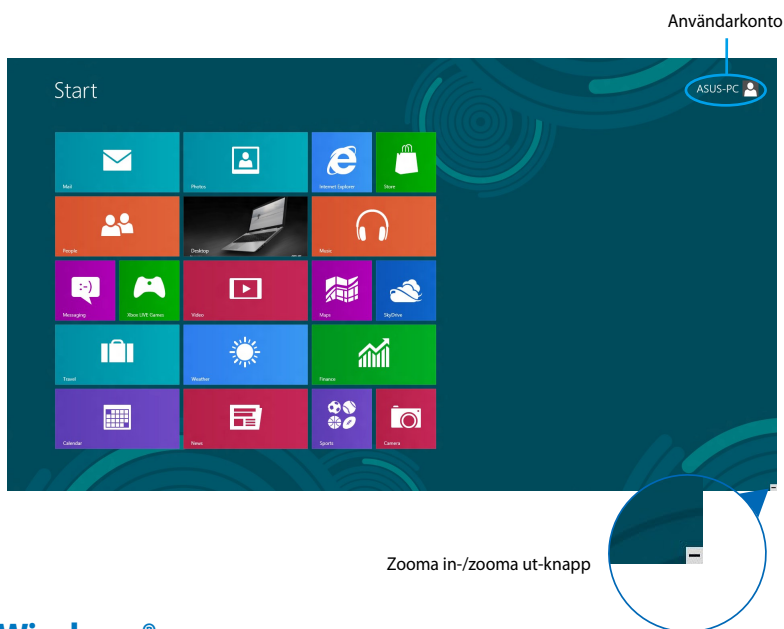
Låsskärmen i Windows®8 kan visas när din ASUS Transformer Book öppnar Windows®8-operativsystemet. Tryck på låsskärmen eller tryck på någon av knapparna på ASUS Transformer Book för att fortsätta.

Windows® UI

Windows® 8 levereras med ett titelbaserat användargränssnitt (user interface/UI) vilken låter dig organisera och enkelt komma åt Windows® appar från startskärmen. Det inkluderar också följande funktioner som du kan använda när du arbetar med din ASUS Transformer Book.

Startskärm

Startskärmen visas efter lyckosam inloggning till ditt användarkonto. Den hjälper till att organisera alla programmen och applikationerna du behöver på en enda plats.



Windows® appar

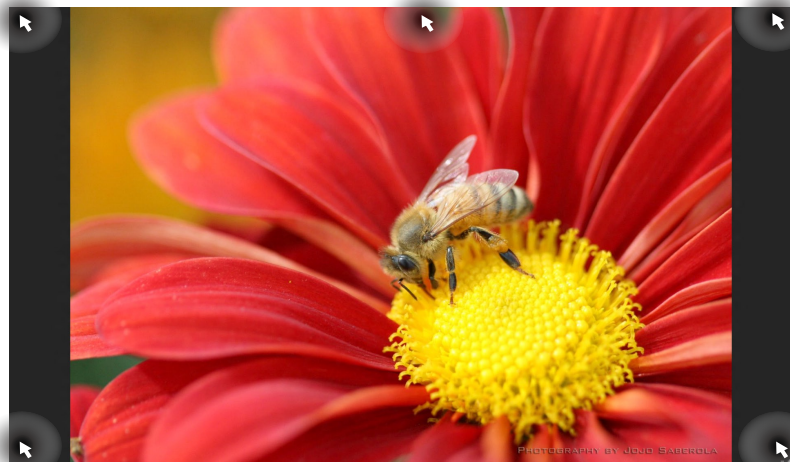
Detta är program som fästs på startskärmen och visas i sida-vid-sida-format för enkel åtkomst.

OBS! Vissa appar kräver inloggning till ditt Microsoft konto innan de startar helt och hållet.

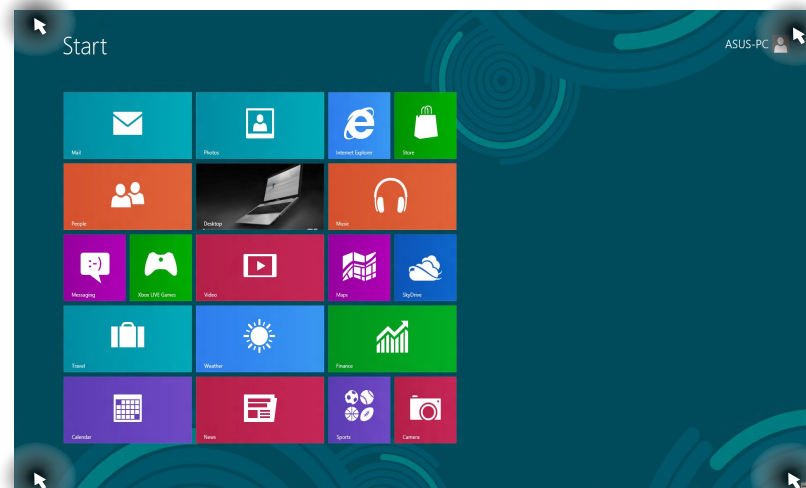
Surfzoner


Surfzoner på skärmen låter dig starta program och komma åt inställningarna för din ASUS Transformer Book. Funktionerna hos dessa surfzoner kan aktiveras med styrplattan.

Surfzoner på startad app



Surfzoner på startskärmen



Surfzon	Åtgärd
övre vänstra hörnet	<p>Låt muspekaren sväva över det övre vänstra hörnet och tryck sedan på det senaste programmets miniatyr för att återgå till programmet som körs.</p> <hr/> <p>Om du startade fler än en app, glid ned för att visa alla startade appar.</p>
nedre vänstra hörnet	<p>Från skärmen till ett program som körs:</p> <p>Sväva med muspekaren på det nedre vänstra hörnet och tryck därefter på startskärmens miniatyr för att gå tillbaka till startskärmen.</p> <hr/> <p>OBS! Du kan också trycka på Windows-knappen  på tangentbordet för att gå tillbaka till startskärmen.</p> <hr/> <p>Från startskärmen:</p> <p>Låt muspekaren sväva över det nedre vänstra hörnet och tryck sedan på det senaste programmets miniatyr för att återgå till programmet som körs.</p>
top side	<p>Svep med muspekaren på ovankanten tills den ändras till en handikon. Dra och släpp sedan programmet på en ny plats.</p> <hr/> <p>OBS! Denna surfzon-funktion fungerar bara på ett program som är igång eller när du vill använda fäst-funktionen. För mer information, se fästfunktionen under <i>Arbeta med Windows®-program</i>.</p>
övre och nedre högra hörnet	<p>Sväva med muspekaren över det övre eller nedre högra hörnet för att starta Charms bar (Amulett-lista).</p>

Arbeta med Windows® appar

Använd den ASUS Transformer Books pekskärms displaypanel, styrplatta eller tangentbord för att starta, anpassa och stänga appar.

Starta appar

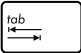
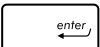


Klicka på en app för att öppna den.



Placera muspekaren över appen och vänsterklicka eller tryck en gång för att starta den.



Tryck på -knappen två gånger och använd pilknapparna för att bläddra genom programmen. Tryck på  för att starta ett program.

Anpassa program

Du kan flytta, ändra storlek eller ta bort appar från startskärmen med följande steg:

Flytta program



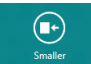

Tryck på och håll kvar apprutan och dra den till dess nya plats.



För att flytta ett program, dubbelklicka på programmet och dra det sedan till den nya platsen.

Storleksändring av program



1. Svep ned apprutan för att välja och starta inställningsfältet.
2. Tryck på  för att reducera eller tryck på  för att förstora apprutan.



- Högerklicka på programmet för att aktivera inställningsfältet och tryck därefter på




eller




Ta bort program



1. Svep ned apprutan för att välja och starta inställningsfältet.
2. Tryck på  för att ta bort en app.



- Högerklicka på appen för att aktivera dess inställningsfält tryck sedan på .

Stänga appar



Tryck på och håll kvar överkanten av appen som körs och dra den ned till nederkanten av skärmen för att stänga den.



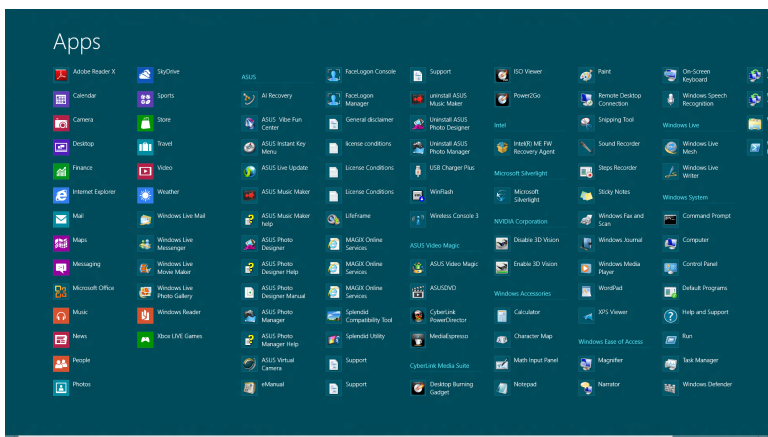
1. Flytta muspekaren till ovansidan av den startade appen och vänta sedan att pekaren ändras till en handikon.
2. Dra sedan och släpp appen nederst på skärmen för att stänga den.



Från den starta appens skärm trycker du på alt + F4.

Öppna programskärmen

Utöver programmen som redan fästs på startskärmen, kan du även öppna andra applikationer genom programskärmen.



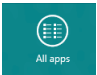
Horisontellt rullningsfält

Starta programskärmen

Starta Appskärmen med ASUS Transformer Books pekskärm, styrlatta eller tangentbord.




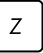
1. Sveg från överkanten eller nederkanten på skärmen för att starta fältet **All apps (alla appar)**.

2. Tryck på  för att visa alla installerade appar i din bärbara pekdator.



- Sveg från överkanten för att starta fältet **All Apps (Alla program)**.



- Från startskärmen trycker du på  +  för att välja ikonen **All Apps (Alla program)**




- och tryck därefter på .


Fästa fler program på startskärmen

Du kan fästa fler appar på startskärmen med hjälp av pekskärmen eller styrplattan.



1. Sveg ned appen i appskärmen för att välja och starta inställningsfältet.
2. Tryck på  för att fästa vald app på startskärmen.



1. Placera muspekaren över den app som du vill lägga till på startskärmen.
2. Högerklicka på appen för att aktivera dess inställningar.
3. Tryck på  ikonen.

Charms bar

Charms bar är ett verktygsfält som kan triggas på höger sida av skärmen. Det består av flera verktyg som låter dig dela program och ge snabbåtkomst för anpassning av inställningarna på din ASUS Transformer Book.



Charms bar

Starta Charms bar

OBS! När den anropas visas Charms bar först som en uppsättning med vita ikoner. Bilden ovan visar hur Charms bar ser ut när den är aktiverad.

Använd den ASUS Transformer Books pekskärmen, styrplattan eller tangentbordet för att starta Charms bar.



Svep från höger kant på skärmen för att starta **Charms bar**.



Flytta muspekaren till övre högra eller vänstra hörnet på skärmen.



Tryck på  + 

Inuti Charms bar



Search (Sök)

Detta verktyg låter dig leta efter filer eller program på din ASUS Transformer Book.



Share (Dela)

Detta verktyg låter dig dela program via sociala nätverksplatser eller via e-post.



Start

Detta verktyg återför visningen till startskärmen. Från startskärmen kan du också använda detta för att återgå till en tidigare öppnad app.



Devices (Enheter)

Detta verktyg låter dig få åtkomst till och dela filer med enheter anslutna till din ASUS Transformer Book såsom extern skärm eller skrivare.



Settings (Inställningar)

Detta verktyg ger dig åtkomst till datorinställningarna på ASUS Transformer Book.

Snap-funktion

Snap-funktionen visar två appar sida-vid-sida vilket gör att du kan arbeta eller växla mellan appar.

VIKTIGT! Kontrollera att skärmen på ASUS Transformer Book är inställd på 1366 x 768 pixlar eller mer innan du använder fästfunktionen.



Snap-fältet

Använda snap

Använd den ASUS Transformer Books pekskärm, styrplatta eller tangentbord för att aktivera och använda Snap.




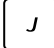


1. Starta den app du önskar använda snap-funktionen på.
2. Tryck och håll kvar appens översta del och dra den till den vänstra eller högra sidan av skärmen tills snap-fältet visas.
3. Starta en annan app.



1. Starta den app du önskar använda snap-funktionen på.
2. Svep med muspekare på ovansidan av skärmen.
3. När pekaren ändras till en handikon, dra då och släpp appen på höger eller vänster sida av skärmpanelen.
4. Starta en annan app.



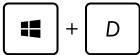
1. Starta den app du önskar använda snap-funktionen på.
2. Tryck på  + .
3. Starta en annan app.
4. För att växla mellan appar tryck på  + .

Andra tangentbordsgenvägar

Vid användning av tangentbordet kan du också använda följande genvägar som hjälp för att starta applikationer och navigera Windows®8.



Växlar mellan startskärmen och senast körd app



Startar skrivbordet



Startar Datorfönstret i skrivbordsläge



Öppnar filsökningsfönstret



Öppnar delningsfönstret



Öppnar inställningsfönstret



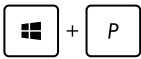
Öppnar enhetsfönstret



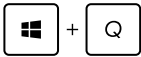
Aktiverar låsskärmen



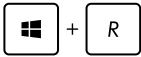
Minimerar Internet Explorerfönstret



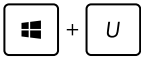
Öppnar det andra skärmfönstret



Öppnar appsökningsfönstret



Öppnar fönstret Kör



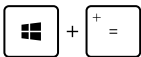
Öppnar Ease of Access Center



Öppnar inställningssökfönstret



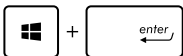
Öppnar menyrutan för Windows verktyg



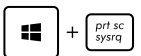
Startar förstöringsikonen och zoomar in på skärmen



Zoomar ut på skärmen



Öppnar berättarinställningarna



Aktiverar print screen funktionen (skriv ut skärmbilden)

Anslutning till trådlösa nätverk

Wi-Fi-anslutning

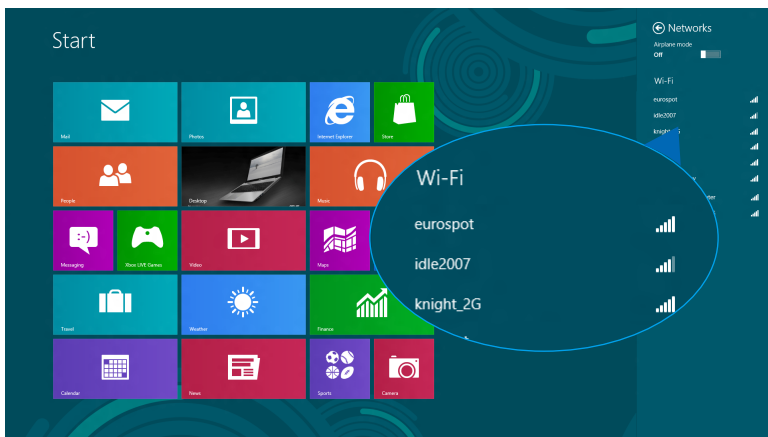
Åtkomst till e-post, surfa på Internet och dela program via sociala nätverksplatser med din ASUS Transformer Books Wi-Fi-anslutning.

VIKTIGT! Se till att **Airplane mode (Flygplansläge)** är avstängt för att starta Wi-Fi-funktionen på ASUS Transformer Book. För mer information, se kapitlet *Flygplansläge* i manualen.ç

Aktiverar Wi-Fi

Aktivera Wi-Fi i ASUS Transformer Book genom att använda följande steg på pekskärmen eller styrplatta.

1. Starta **Charms bar**.
2. Tryck på  och på .
3. Välj en åtkomstpunkt från listan med tillgängliga Wi-Fi-anslutningar.



4. Tryck på **Connect (Anslut)** för att starta nätverksanslutningen.

OBS! Du kan uppmanas att ange en säkerhetsnyckel för att aktivera Wi-Fi-anslutningen.

5. Om du vill aktivera delning mellan din ASUS Transformer Book och andra trådlösa system, tryck på **Yes, turn on sharing and connect to devices (Sätt på delning och anslut till enheterna)**. Tryck på **No, don't turn on sharing or connect to devices (Sätt inte på delning eller anslut till enheter)** om du inte vill aktivera delningsfunktionen.

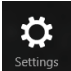
Bluetooth

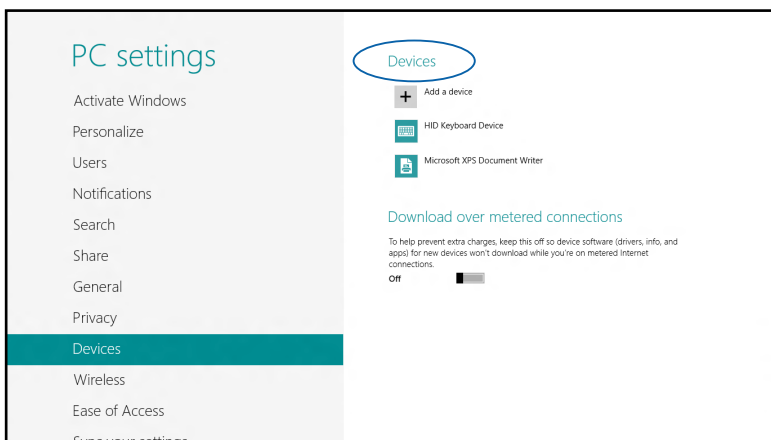
Använd Bluetooth för att underlätta överföring av trådlösa data med andra Bluetooth-aktiverade enheter.

VIKTIGT! Se till att **Airplane mode (Flygplansläge)** är avstängt för att starta Wi-Fi-funktionen på ASUS Transformer Book. För mer information, se kapitlet *Flygplansläge* i manualen.

Länkning med andra Bluetooth-aktiverade enheter.

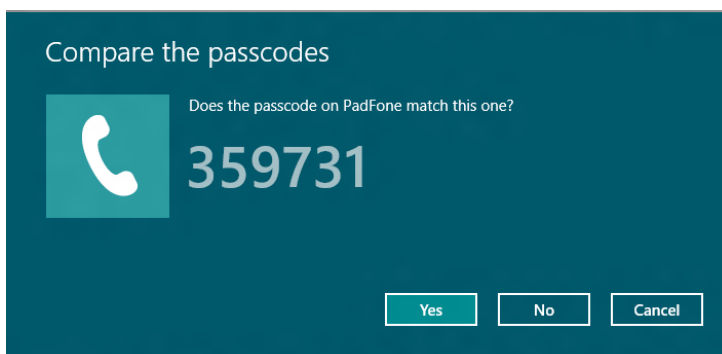
Du måste länka din ASUS Transformer Book till andra Bluetooth-aktiverade enheter för att kunna göra dataöverföringar. Det gör du genom att använda pekskärmen eller styrplattan på följande sätt:

1. Starta **Charms bar**.
2. Tryck på  och därefter **Change PC Settings (Ändra datorinställningar)**.
3. Under **PC Settings (Datorinställningar)** väljer du **Devices (Enheter)** och trycker på **Add a Device (Lägg till en enhet)** för att söka efter Bluetooth-aktiverade enheter.



4. Välj en enhet i listan. Jämför lösenordet på din ASUS Transformer Book med löseordet som skickats till den enhet du valt. Om de är identiska, tryck på **Yes (Ja)** för att länka den ASUS Transformer Book till enheten.

OBS! För vissa Bluetooth-aktiverade enheter kan du bli uppmanad att ange lösenordet på din ASUS Transformer Book.



Flygplansläge

Airplane mode (Flygplansläge) avaktiverar trådlös kommunikation och ger dig möjlighet att använda ASUS Transformer Book säkert under flygning.

Sätta på flygplansläget



eller

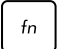



1. Starta **Charms bar**.

2. Tryck på  och på .

3. Flytta skjutreglaget åt höger för att sätta på flygplansläget.



Tryck på  + .

Stänga av flygplansläget



eller

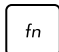



1. Starta **Charms bar**.

2. Tryck på  och på .

3. Flytta skjutreglaget åt vänster för att stänga av flygplansläget.



Tryck på  + .

OBS! Kontakta flygbolaget för att ta reda på mer om tjänster som kan användas ombord och begränsningar och restriktioner som måste följas när ASUS Transformer Book används ombord under flygning.

Anslutning till trådbundna nätverk

Du kan även ansluta till trådbundna nätverk, t.ex. lokala nätverk och bredband med datorns LAN-port.

OBS! Kontakta din Internettjänstleverantör (ISP) för information eller din nätverksadministratör för hjälp med att installera din Internetanslutning.

Se följande procedurer för att konfigurera dina inställningar.


VIKTIGT! Kontrollera att en nätverkskabel är ansluten mellan den bärbara datorns LAN-port och ett lokalt nätverk innan du vidtar följande åtgärder.

Använda en dynamisk IP/PPPoE-adressanslutning

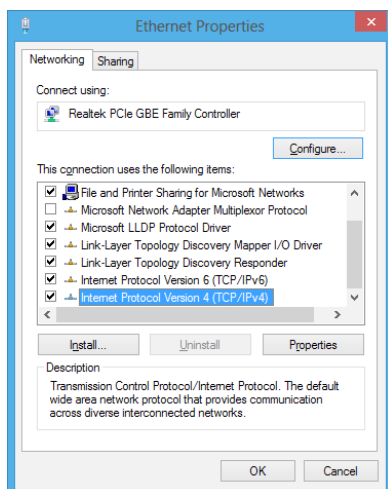


eller

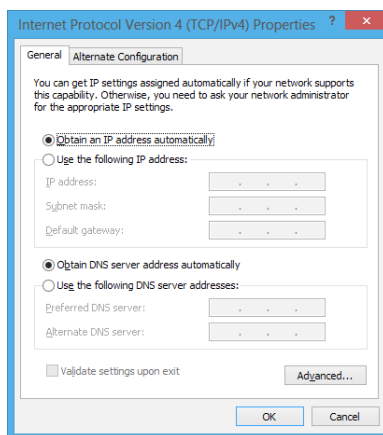


1. Starta **Desktop (Skrivbord)**.
2. Från Windows® verktygsfält högerklickar du på nätverksikonen  och trycker på **Open Network and Sharing Center (Öppna nätverks- och delningscenter)**.
3. I Nätverks- och delningscenter-fönstret trycker du på **Change adapter settings (Ändra inställningar för nätverkskort)**.
4. Högerklicka på din LAN och välj **Properties (Egenskaper)**.

- Tryck på **Internet Protocol Version 4 (TCP/IPv4)** (**Internetprotokollversion 4(TCP/IPv4)**) och tryck på **Properties (Egenskaper)**.

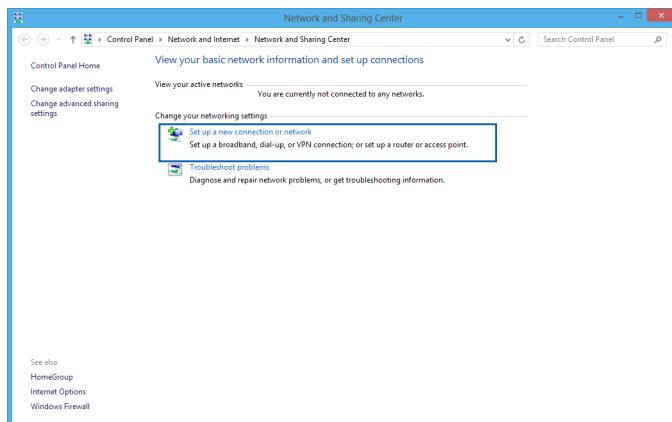


- Välj **Obtain an IP address automatically (Erhåll en IP-adress automatiskt)** och klicka på **OK**.

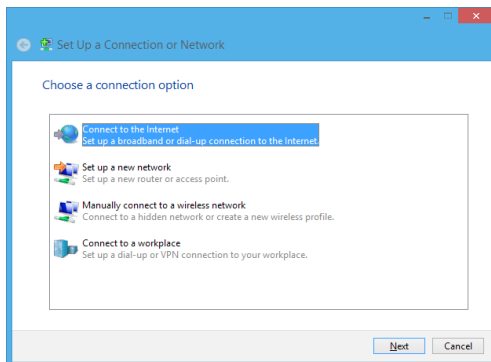


OBS! Fortsätt till nästa steg om du använder PPPoE-anslutning.

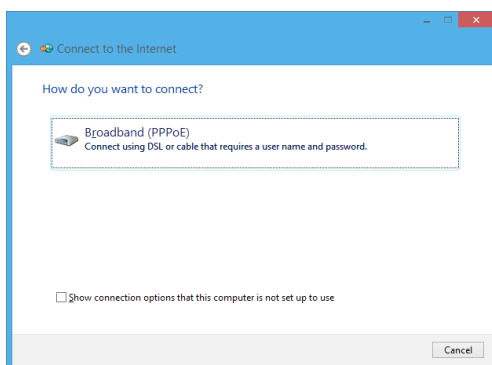
7. Återgå till fönstret **Network and Sharing Center (Nätverks- och delningscenter)** och tryck på **Set up a new connection or network (Installera en nätverksanslutning eller nätverk)**.



8. Välj **Connect to the Internet (Anslut till Internet)** och klicka på **Next (Nästa)**.




9. Tryck på **Broadband (PPPoE) (Bredband (PPPoE))**.

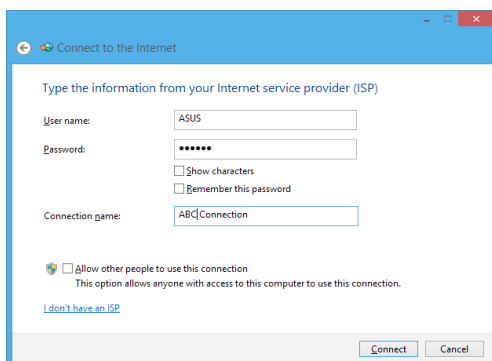


10. Ange användarnamn, lösenord och anslutnings namn och tryck på **Connect (Anslut)**.

11. Tryck på **Close (Stäng)** för att avsluta konfigurationen.

12. Tryck på  på verktygsfältet och tryck därefter på anslutningen du just skapat.

13. Ange ditt användarnamn och lösenord och tryck på **Connect (Anslut)** för att ansluta till Internet.



Konfigurera en statisk IP-adressanslutning:

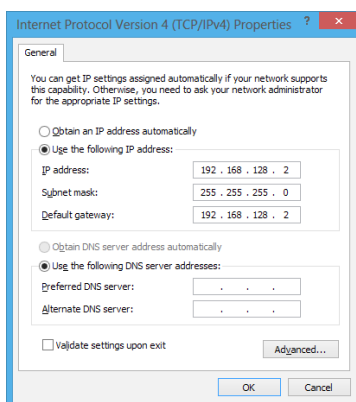


1. Upprepa steg 1 till 5 under *Connecting to a dynamic IP/PPPoE network connection* (Ansluta till ett dynamiskt IP/PPPoE nätverk).

eller



2. Välj **Use the following IP address (Använd följande IP-adress)**.
3. Ange IP-adressen, nätmask och standard-gateway från din internetleverantör.
4. Vid behov kan du även ange önskad DNS-serveradress och alternativ DNS-serveradress och trycka på **OK**.





Stänga av den ASUS Transformer Book


Du kan stänga av ASUS Transformer Book genom att göra något av följande:



eller



- Tryck på  från **Charms bar (Amulett)**-listan och tryck på  > **Shut down (Stäng av)** för att stänga av normalt.

- Från inloggningsskärmen tryck på  > **Shut down (Stäng av)**.



- Du kan alltså stänga av din ASUS Transformer Book med skrivbordsläget. För att göra detta, starta skrivbordet och tryck på *alt + f4* för att öppna avstängningsfönstret. Välj **Shut Down (Stäng av)** från rullgardinsmenyn och klicka sedan på **OK**.
- Om ASUS Transformer Book inte svarar, tryck på och håll kvar strömbrytaren i minst fyra (4) sekunder tills den ASUS Transformer Book stängs av.

Försätta ASUS Transformer Book i vila

För att försätta den ASUS Transformer Book i viloläge, tryck en gång på strömknappen.



- Du kan också försätta ASUS Transformer Book i viloläge med skrivbordsläget. För att göra detta, starta skrivbordet och tryck på *alt + f4* för att öppna avstängningsfönstret. Välj **Sleep (Vila)** från rullgardinsmenyn och klicka sedan på **OK**.

Kapitel 4: ***ASUS-program***

ASUS speciella App

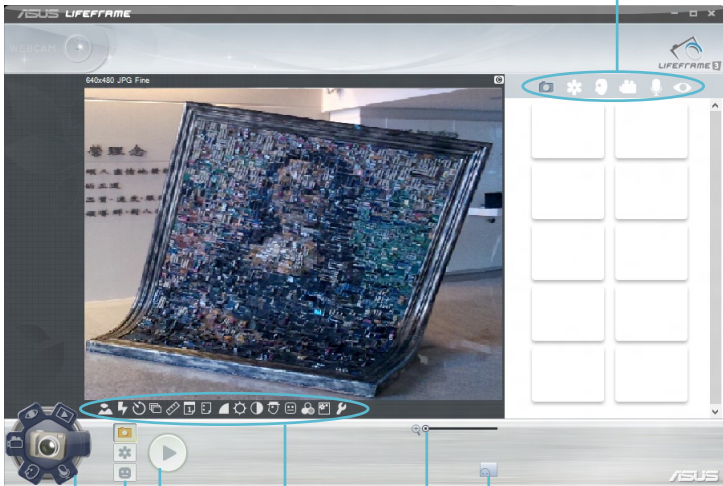
Life Frame

Förbättrar din webbkameras funktioner via Life Frame appen. Skapa snapshot, redigera bilder, spela in videos, spela in ljudfiler, använd din webbkamera som en övervakningsenhet och spela spel med denna app.

Starta Life Frame



Arkivverktøgsfältet visar en funktions sparade filer i miniatyr.



Aktivitetssknapp

Lägen

Ta foto

Webbkamerainställningar

Zooma in/zooma ut

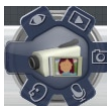
Ansiktsspåringsknapp

Life Frame funktioner



Kamera

Använd denna funktion för att ta bilder med webbkameran.



Videokamera

Använd denna funktion för att ta videos med webbkameran.



Monitor

Denna funktion låter dig använda webbkameran som en säkerhetsövervakningskamera som automatiskt upptäcker rörelser och sedan fångar det på bild.



Röstinspelaren

Använd denna funktion för att spela in ljudfiler på ASUS Transformer Book.



Spel

Denna funktion låter dig spela spel med webbkameran.

Power4Gear Hybrid

Optimera prestandan hos ASUS Transformer Book genom att använda energisparlägen i Power4Gear.

OBS! Frånkoppling av ASUS Transformer Book från strömadaptern växlar Power4Gear Hybrid automatiskt till batterisparläge.

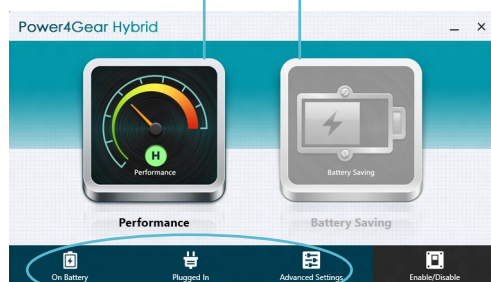
Starta Power4Gear Hybrid



Tryck på



Välj bland dessa energiplaneringslägen.



Använd dessa alternativ för att anpassa ditt energisparläge.

Ger dig möjlighet att dölja skrivbordsikonerna på skärmen och presentationsläget på eller av.

Prestandaläge

Använd detta läge när högpresterande aktiviteter görs såsom spela spel eller genomför affärspresentationer med ASUS Transformer Book.

Batterisparläge

Detta läge förlänger den ASUS Transformer Books batterilivslängd när strömadaptern är inkopplad eller när den endast körs på batteri.

Instant On(Direkt På)

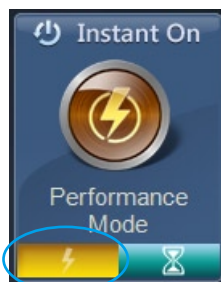
Spara batterienergi när ASUS Transformer Book är i deep sleep mode (Deep S3/djupt viloläge) med Instant On (direkt påslagning).

OBS! Deep S3 är en teknologi som låter dig spara mer batterienergi när ASUS Transformer Book är i viloläge.

VIKTIGT! Standby-tiden varierar beroende på den ASUS Transformer Books kvarvarande batterikapacitet, datormodell, konfiguration och driftförhållanden.

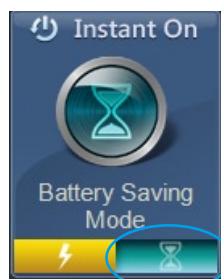
Prestandaläge

Prestandaläge är standardaktiverad i ASUS Transformer Book. Den låter systemet återgå till senaste arbetsstatus på två sekunder, även om ASUS Transformer Book gått in i djupt viloläge.



Battersparläge

Detta läge möjliggör längre standby-tider och gör att batteriet räcker upp till trettio (30) dagar eller längre. När läget är aktiverat återgår ASUS Transformer Book till dess senaste arbetsstatus så snabbt som på sju sekunder, fyra timmar efter att ha gått in i djupt viloläge.



eller



Klicka på detta för att aktivera battersparläge

ASUS Transformer Book appstartare

ASUS Transformer Book levereras med en startsida som ger ett-trycks åtkomst till vissa av ASUS appar som du kan starta i Windows® 8.

För åtkomst till ASUS Transformer Book appstartare:



eller



Klicka på  på startskärmen.

Tryck på .

ASUS Transformer Book appstartare

NOTERA:

- ASUS Transformer Book appstartare kan ändras eller uppdateras utan vidare meddelande.
- Följande skärmbilder är endast till som referens. Den verkliga informationen som visas på ASUS Transformer Book kan variera.
- Kamerarotationen och styrplattans appar finns endast tillgängliga på utvalda modeller.



Systeminformation

Denna app ger en systeminformationsöversikt för ASUS Transformer Books SSD (Solid State Drive) lagringsutrymme och enhetens minnesutrymme.



Handledning

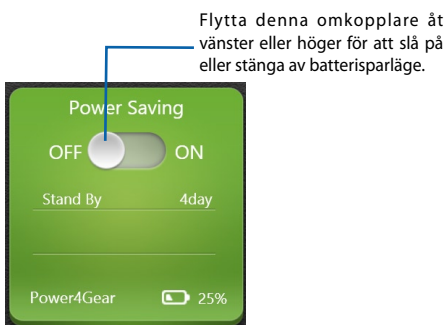
Starta Windows® 8 guiden och ASUS Smart Gesture AP genom att klicka på ikonerna inuti handledningsappen.



Power4Gear

Appstartaren Power4Gear inuti ASUS Transformer Book låter dig snabbt växla mellan dessa två energisparalternativ: Performance (Prestanda) och Batteri Saving (batteribesparing).

NOTERA: För ytterligare detaljer om Power4Gear, se *Power4Gear Hybrid* sektionen i denna manual.

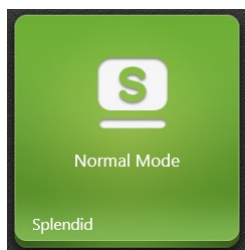


Splendid

Klicka på denna app för att öppna fönstret ASUS Splendid Video förbättringsteknologi och växla mellan förbättringslägen för dessa visningslägen: Normal, Theater (teater), Vivid (livlig), Manual (manuell).

För att använda Splendid:

1. Klicka på **Splendid** på ASUS Transformer Book appstartare.



2. I ASUS Splendid teknologifönstret klicka på det läge som du vill aktivera.



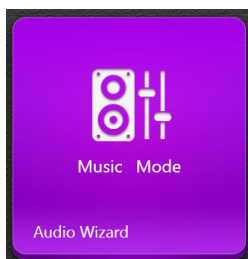
NOTERA: Fältet **Color temperature (färgtemperatur)** visas endast när du väljer läget **Manual (manuellt)**.

Audio Wizard (Ljudguide)

AudioWizard låter dig anpassa ljudlägena för din bärbara dator för en klarare ljudutmatning som passar aktuella användarscenarios.

Använda AudioWizard:

1. Klicka på **AudioWizard** på ASUS Transformer Book appstartare.



2. I fönstret AudioWizard klicka på det ljudläge som du vill aktivera.



NOTERA: Klicka på **OFF (av)** om du vill avaktivera något av ljudlägena som du tidigare sparar.

3. Klicka på klar för att spara det aktuella ljudläget och stänga AudioWizard-fönstret.

ASUS moln

Klicka på denna app för att starta ASUS molntjänst och få snabb åtkomst till följande molnbaserade appar: ASUS Webstorage och Live Update



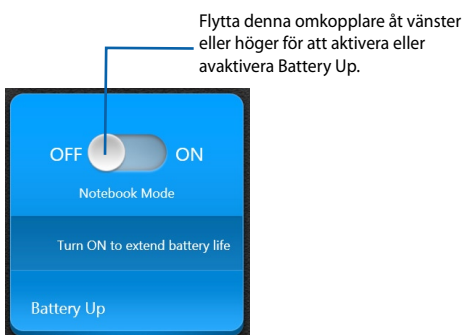
ASUS molntjänst startsida



Batteri Upp

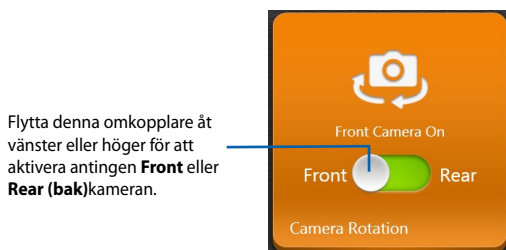
Denna app låter dig reservera den mobila dockningens fulla batterienergi till den löstagbara pekskärmen.

VIKTIGT! Denna app är endast aktiverad när ASUS Transformer Book körs i batteriläge. För att aktivera denna app se till att ASUS Transformer Book är urkopplad från en strömkälla.



Kamerarotation (på utvalda modeller)

Denna app låter dig växla mellan att använda kameran i fronten eller bak på ASUS Transformer Book.



Styrplatta (på utvalda modeller)

Denna app låter dig aktivera eller avaktivera styrplattan på ASUS Transformer Book så att du kan använda tangentbordet bekvämare.

Flytta denna omkopplare åt vänster eller höger för att växla mellan **OFF (Av)** och **ON (på)**.



Kapitel 5:

Power-on-självtestet.(POST)

Power-on-självtestet.(POST)

Power-on-självtestet (POST) är en rad programvarukontrollerade diagnostiska test som kör när du sätter på eller startar om ASUS Transformer Book. Programvaran som kontrollerar POST är installerad som en permanent del av ASUS Transformer Books arkitektur.

Använda POST för att öppna BIOS och felsöka

Under POST kan du öppna BIOS-inställningarna eller köra felsökningsalternativ med funktionsknapparna på ASUS Transformer Book. Se följande information för mer detaljer.

BIOS

BIOS (Basic Input and Output System) lagrar systemet hårdvaruinställningarna som behövs vid systemstart i ASUS Transformer Book.

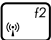
Standardinställningarna i BIOS gäller de flesta förhållanden i din ASUS Transformer Book. Ändra inte standardinställningarna i BIOS, annat än vid följande förhållanden:

- Ett felmeddelande uppträder på skärmen under systemstart och begär att du kör inställning av BIOS.
- Du har installerat en ny systemkomponent som kräver fler BIOS-inställningar eller uppdateringar.

WARNING: Används fel BIOS-inställningar kan systemet bli instabilt och leda till startfel. Vi rekommenderar starkt att du bara ändrar BIOS-inställningarna med hjälp av utbildad servicepersonal.

Öppna BIOS



Starta om ASUS Transformer Book och tryck på  under POST.

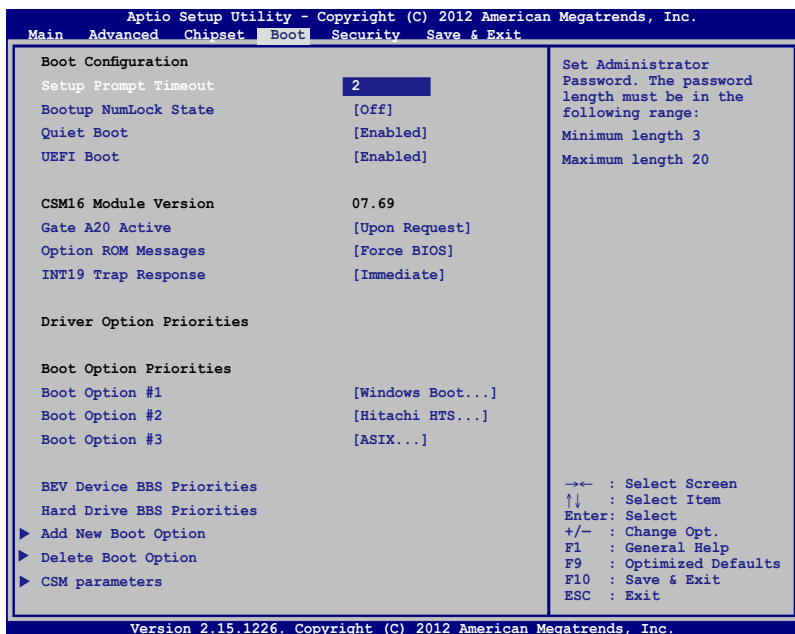
BIOS-inställningar

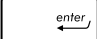
OBS! BIOS-skärmbilderna i denna sektion är endast till som referens. De verkliga skärmbilderna kan variera med modell och territorium.

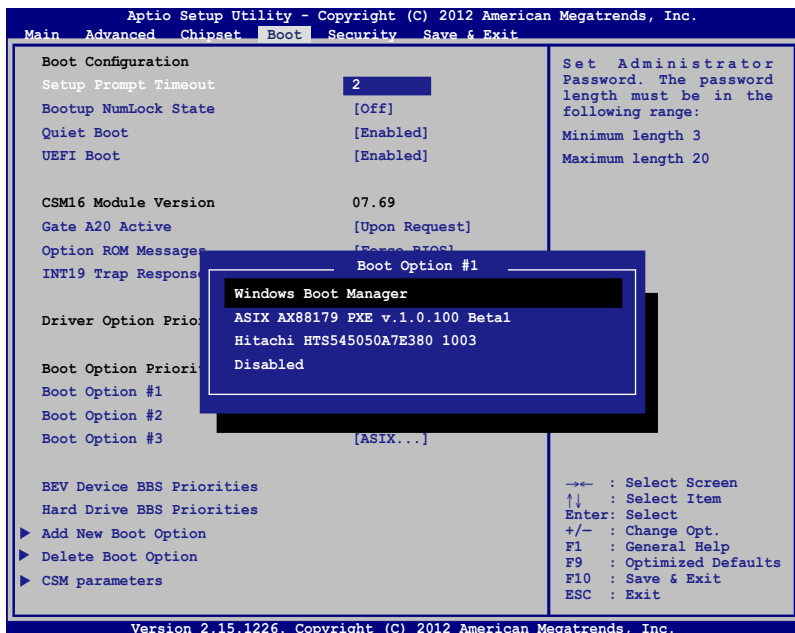
Systemstart

Denna meny ger dig möjlighet att ställa in dina systemstartsprioriteringar. Se följande procedurer när du ställer in din systemstartsprioritering.

1. På **Boot (start)** skärmen välj **Boot Option (startalternativ) #1**.



2. Tryck på  och välj en enhet som **Boot Option #1**.



Säkerhet

Denna meny ger dig möjlighet att ställa in lösenord för administratör och användare av din ASUS Transformer Book. Det ger också möjlighet att kontrollera åtkomsten till din ASUS Transformer Books hårddiskenhet, gränssnitt för indata/utdata (I/O) och USB.

OBS!

- Om du installerar ett **User Password (Användarlösenord)**, blir du uppmanad att ange detta innan du öppnar ASUS Transformer Books operativsystem.
- Om du installerar ett **Administrator Password (Administratörslösenord)**, blir du uppmanad att ange detta innan du öppnar BIOS.

```
Aptio Setup Utility - Copyright (C) 2012 American Megatrends, Inc.
Main  Advanced  Chipset  Boot  Security  Save & Exit

Password Description
If ONLY the Administrator's password is set, then this only
limits access to Setup and is only asked for when entering
Setup. If ONLY the user's password is set, then this is
a power on password and must be entered to boot or enter
Setup. In Setup, the User will have Administrator rights.

Administrator Password Status      NOT INSTALLED
User Password Status              NOT INSTALLED
Administrator Password
User Password
HDD Password Status :             NOT INSTALLED
Set Master Password
Set User Password

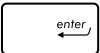
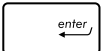
▶ I/O Interface Security
System Mode state                 User
Secure Boot state                 Enabled

Set Administrator
Password. The password
length must be in the
following range:
Minimum length 3
Maximum length 20

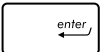
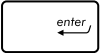
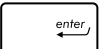
→← : Select Screen
↑↓ : Select Item
Enter: Select
+/- : Change Opt.
F1  : General Help
F9  : Optimized Defaults
F10 : Save & Exit
ESC : Exit

Version 2.15.1226. Copyright (C) 2012 American Megatrends, Inc.
```

För att ställa in lösenord:

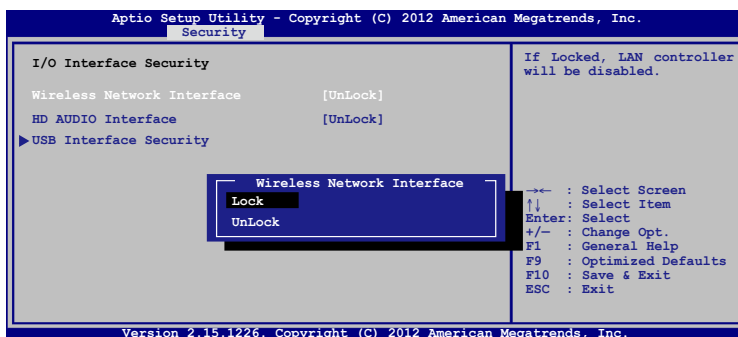
1. På **Security (säkerhets-)** skärmen välj **Setup Administrator Password (inställning administratörlösenord)** eller **User Password (användarlösenord)**.
2. Skriv in ett lösenord och tryck .
3. Skriv in lösenordet igen och tryck .

För att rensa lösenordet:

1. På **Security (säkerhets-)** skärmen välj **Setup Administrator Password (inställning administratörlösenord)** eller **User Password (användarlösenord)**.
2. Ange nuvarande lösenord och tryck på .
3. Lämna fältet **Create New Password (skapa nytt lösenord)** tomt och tryck på .
4. Välj Yes (Ja) i bekräftelserutan och tryck på .

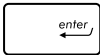
Gränssnittssäkerhet för I/O

I säkerhetsmenyn kan du öppna I/O Interface Security (gränssnittssäkerhet för I/O) för att låsa eller låsa upp några gränssnittsfunktioner på din ASUS Transformer Book.



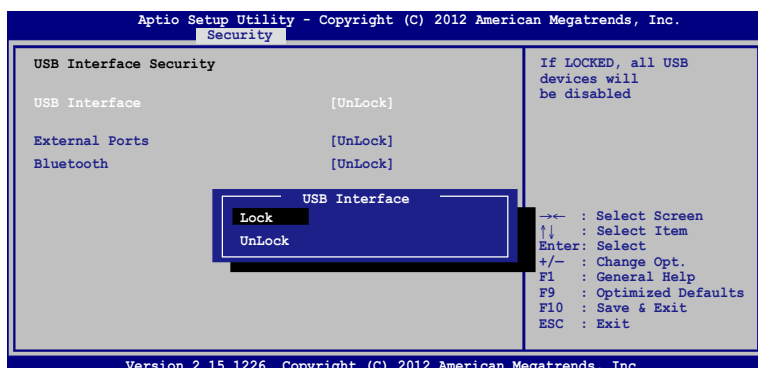
NOTERA: Inställningen av **Dock device interface (gränssnittet docka enhet)** till **Lock (lås)** avaktiverar alla I/O portar på ASUS Transformer Books mobila dockning.

Att låsa I/O gränssnittet:

1. På skärmen **Security (Säkerhet)** välj **I/O Interface Security (I/O gränssnittssäkerhet)**.
2. Välj ett gränssnitt som du vill låsa och klicka på .
3. Välj **Lock (Lås)**.

USB gränssnittssäkerhet

Via menyn I/O Interface Security-menyn (Gränssnittssäkerhet för I/O) kan du även öppna USB Interface Security (Gränssnittssäkerhet för USB) för att låsa eller låsa upp portar och enheter.



Att låsa USB-gränssnittet:

1. På skärmen **Security (Säkerhet)** välj **I/O Interface Security (I/O gränssnittssäkerhet) > USB Interface Security (USB-gränssnittssäkerhet)**.
2. Välj ett gränssnitt som du vill låsa och klicka på **Lock (Lås)**.

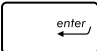

OBS! Ställer man in **USB Interface (USB-gränssnittet)** på **Lock (lås)**, låser man och döljer även **External Ports (externa portar)** och andra enheter som inkluderas under **USB Interface Security (Gränssnitt för USB)**.

Ställ in huvudlösenord

I menyn Security (Säkerhet) kan du använda **Set Master Password (Ställ in huvudlösenord)** för att installera en lösenordsaktiverad åtkomst till hårddiskenheten.

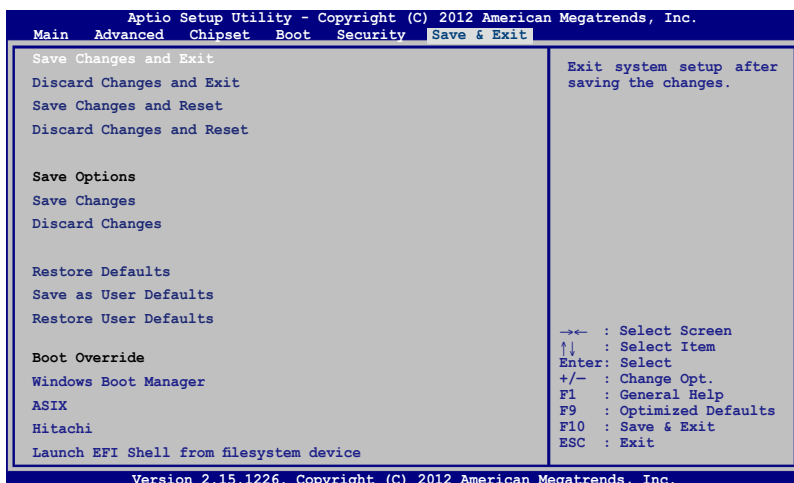


För att ställa in HDD-lösenordet:

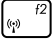
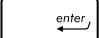
1. På skärmen **Security (Säkerhet)** klicka på **Set Master Password (Ställ in masterlösenord)**.
2. Skriv in ett lösenord och tryck på .
3. Skriv igen för att bekräfta lösenordet och tryck på .
4. Klicka på **Set User Password (Ställ in användarlösenord)** och upprepa föregående steg för att ställa in användarlösenordet.

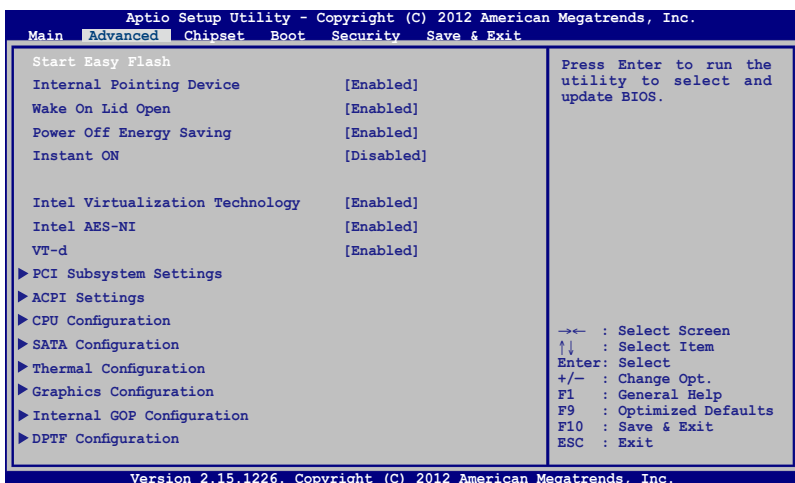
Spara och Avsluta

För att spara konfigurationsinställningarna väljer du **Save Changes and Exit (Spara ändringar och avsluta)** innan du avslutar BIOS.

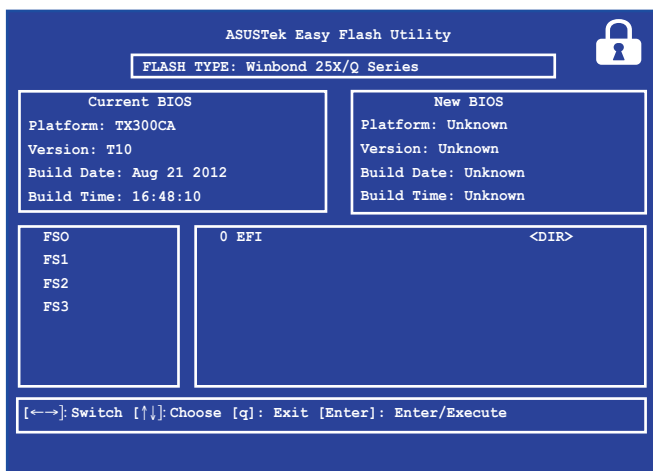
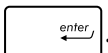


Uppdatera BIOS.

1. Verifiera exakt modell på ASUS Transformer Book och hämta den senaste BIOS-filen för din modell på ASUS webbplats.
2. Spara en kopia av den hämtade BIOS-filen på ett USB-minne.
3. Sätt i USB-minnet på ASUS Transformer Book.
4. Starta om den ASUS Transformer Book och tryck på  under POST.
5. Från BIOS inställningsprogram klicka på **Advanced > Start Easy Flash (avancerat > Starta Easy Flash)**, tryck sedan på .



6. Lokalisera den hämtade BIOS-filen på USB-minnet och tryck på



7. Efter BIOS uppdateringsprocessen klicka på **Exit > Restore Defaults (avsluta > återställ standard)** för att återställa systemet till dess standardinställning.

Felsökning

Genom att trycka på  under POST kan du öppna felsökningsalternativen i Windows® 8, vilka innehåller följande:

- **Uppdatera datorn**
- **Återställ datorn**
- **Avancerade alternativ**

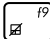
WARNING! Kontrollera att pekskärmen på din ASUS Transformer Book är ansluten till dockningsstationen och kör på strömadapterläge när du utför något av felsökningalternativen.

Refresh your PC (Uppdatera datorn)

Använd **Refresh your PC (Uppdatera datorn)** om du vill uppdatera systemet utan att förlora dina aktuella filer och applikationer.

Öppna funktionen under POST:



1. Starta om ASUS Transformer Book och tryck på  under POST.



2. Vänta tills Windows® har laddat skärmen Choose an option (Välj ett alternativ) och tryck på **Troubleshoot (Felsök)**.
3. Tryck på **Refresh your PC (Uppdatera datorn)**.
4. På skärmen Refresh your PC (Uppdatera datorn) ska du läsa varje punkt och därefter trycka på **Next (Nästa)**.
5. Tryck på det konto du vill uppdatera.
6. Ange kontots lösenord och tryck på **Continue (Fortsätt)**.
7. Tryck på **Refresh (Uppdatera)**.

VIKTIGT! Kontrollera att ASUS Transformer Book är ansluten till elnätet innan du uppdaterar systemet.

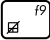
Återställ datorn

VIKTIGT! Säkerhetskopiera alla dina data innan detta alternativ utförs.

Använd **Reset your PC (Återställ datorn)** för att återställa ASUS Transformer Book till fabriksinställningarna.

Öppna funktionen under POST:



1. Starta om ASUS Transformer Book och tryck på  under POST.



2. Vänta tills Windows® har laddat skärmen Choose an option (Välj ett alternativ) och tryck på **Troubleshoot (Felsök)**.
3. Tryck på **Reset your PC (Återställ datorn)**.
4. På skärmen Reset your PC (Återställ datorn) ska du läsa varje punkt och därefter trycka på **Next (Nästa)**.
5. Tryck på önskat återställningsalternativ. **Just remove my files (Ta bara bort filer)** eller **Fully clean the drive (Rensa hårddisken helt)**.
6. Tryck på **Reset (Återställ)**.


VIKTIGT! Kontrollera att ASUS Transformer Book är ansluten till elnätet innan du uppdaterar systemet.

Advanced options (Avancerade alternativ)

Använd **Advanced options (Avancerade alternativ)** för att utföra fler felsökningsalternativ på ASUS Transformer Book.

Öppna funktionen under POST:



1. Starta om ASUS Transformer Book och tryck på  under POST.




2. Vänta tills Windows® har laddat skärmen Choose an option (Välj ett alternativ) och tryck på **Troubleshoot (Felsök)**.
3. Tryck på **Advanced options (Avancerade alternativ)**.
4. På skärmen Advanced options (Avancerade alternativ) väljer du det felsökningsalternativ du vill utföra.
5. Följ de efterföljande stegen för att slutföra proceduren.

Använda återställning av systemavbildning

Under **Advanced options (Avancerade alternativ)** kan du använda **System Image Recovery (Återställning av systemavbildning)** för att återställa ditt system med hjälp av en speciell bildfil.

Öppna funktionen under POST:



1. Starta om ASUS Transformer Book och tryck på  under POST.



2. Vänta tills Windows® har laddat skärmen Choose an option (Välj ett alternativ) och tryck på **Troubleshoot (Felsök)**.
3. Tryck på **Advanced options (Avancerade alternativ)**.

4. På skärmen **Advanced options (Avancerade alternativ)** väljer du **System Image Recovery (Återställning av systemavbildning)**.
5. Välj ett konto som du vill återställa med hjälp av en systemavbildningsfil.
6. Ange kontots lösenord och tryck på **Continue (Fortsätt)**.
7. Välj **Use the latest available system image (Använd den senaste systemavbildningsfilen)** (rekommenderas), och tryck på **Next (Nästa)**. Du kan även välja **Select a system image (Välj en systemavbildning)** om systemavbildningen finns på en extern enhet eller DVD.
8. Följ de efterföljande stegen för att slutföra systemavbildningsproceduren.

OBS! Vi rekommenderar starkt att du regelbundet säkerhetskopierar ditt system för att förhindra dataförlust om ASUS Transformer Book upphör att fungera.

Bilagor

DVD-ROM enhetsinformation (på utvalda modeller)

DVD-enheten låter dig visa och skapa dina egna CD-skivor och DVD-skivor. Du kan köpa ett tillvalt DVD-visarprogram för att visa DVD-titlar.

Regional uppspelningsinformation

Uppspelning av DVD-filmer innebär dekodning av MPEG2 video, digital AC3 audio och avkryptering av CSS- skyddat innehåll. CSS (ibland kallat copy guard) är namnet som givits till innehållsskyddet som anammats av filmindustrin för att tillgodose behovet att skydda sig mot kopiering.

Även om utförandena på CSS-licenser är många finns det en regel som är mest relevant: uppspelningsrestriktioner på regionaliserat innehåll. För att underlätta geografiskt styrda filmpremiärer släpps DVD-filmer för specifika regioner, som definierat i "Regionsdefinitioner" nedan. Upphovsrättslagar kräver att alla DVD-filmer begränsas till en viss region (vanligtvis kodad till regionen inom vilken den säljs). När DVD-filminnehåll kan släppas för flera regioner, kräver CSSutformningens regler att alla system som är kapabla att spela CSS-krypterat innehåll endast kan vara kapabla att spela en region.

VIKTIGT! Regionsinställning kan ändras upp till fem gånger genom en tittarprogramvara, sedan kan den endast spela upp DVD-filmer från den senaste regionsinställningen. Efter det krävs en fabriksåterställning för att ändra regionskoden, och det täcks inte av garantin. Om återställning önskas kommer frakt- och återställningskostnader att ligga på användarens ansvar.

Regionsdefinitioner

Region 1

Canada, USA, nordamerikanska territorierna

Region 2

Tjeckien, Egypten, Finland, Frankrike, Tyskland, Golfstaterna, Ungern, Island, Iran, Irak, Irland, Italien, Japan, Nederländerna, Norge, Polen, Portugal, Saudiarabien, Skottland, Sydafrika, Spanien, Sverige, Schwiz, Syrien, Tuket, Storbritannien, Grekland, föredetta Jugoslaviska republikerna, Slovakien

Region 3

Burma, Indonesien, Sydkorea, Malaysia, Filippinerna, Singapore, Taiwan, Thailand, Vietnam

Region 4

Australien, Karibien (förutom de nordamerikanska territorierna), Centralamerika, Nya Zealand, Stilla Havet, Sydamerika

Region 5

CIS, Indien, Pakistan, resten av Afrika, Ryssland, Nordkorea

Region 6

Kina

Blu-ray ROM enhetsinformation (på utvalda modeller)

Blu-ray-enheten låter dig visa högdefinitionsvideos (HD) och andra skivfilformat såsom DVD och CD.

Definition av regioner

Region A

Nordamerika, Central- och Sydamerikas länder och deras territorium; Taiwan, Hongkong, Macao, Japan, Korea (Syd och Nord), sydöstra Asiens länder och deras territorium.

Region B

Europa, Afrika och sydvästra Asiens länder och deras territorium, Australien och Nya Zeeland.

Region C

Centrala och södra Asien, Östeuropas länder och deras territorium; Kina och Mongoliet.

OBS! Se Blu-ray Disc webbsida på www.blu-raydisc.com/en/Technical/FAQs/Blu-rayDiscforVideo.html för ytterligare detaljer.

Interna modem uppfyllelse

ASUS Transformer Book med interna modem överensstämmer med JATE (Japan), FCC (USA, Kanada, Korea, Taiwan) och CTR21. Det interna modemmet har godkänts i enlighet med rådsbeslut 98/482/EC för paneuropeisk enskild terminalanslutning till det publika telefonnätet (PSTN). Emellertid på grund av olikheter mellan de enskilda PSTN i de olika länderna ger inte godkännandet själv en ovillkorlig försäkran om fungerande drift på varje PSTN nätverksanslutningspunkt. Vid eventuella problem bör du först kontakta leverantören av utrustningen.

Översikt

Den 4 augusti 1998 publicerades den europeiska rådets beslut angående CTR 21 i Officiella tidningar av EC. CTR 21 gäller för alla icke röstutrustningar med DTMF-uppringning vilka är avsedda att anslutas till det analoga PSTN (Public Switched Telephone Network/publika telefonnätet).

CTR 21 (Common Technical Regulation) för anslutningskrav för anslutning till det analoga publika telefonnätet av terminalutrustning (exkluderat terminalutrustning som stödjer rösttelefoni justerad tjänst) i vilka nätverksadressering utförs med hjälp av tvåtons flerfrekvenssignaler.

Network Compatibility Declaration (deklaration om nätverkskompatibilitet)

Uttalande som ska göras av tillverkaren till anmält organ och säljaren: "Denna deklARATION indikerar de nätverk med vilka utrustningen är konstruerad att arbeta och alla rapporterade nätverk med vilka utrustningen har samverkansproblem.

Network Compatibility Declaration (deklaration om nätverkskompatibilitet)

Uttalande som ska göras av tillverkaren till användaren: "Denna deklARATION indikerar de nätverk med vilka utrustningen är konstruerad att arbeta och alla rapporterade nätverk med vilka utrustningen har samverkansproblem. Tillverkaren ska också associera ett uttalande för att klargöra där nätverkskompatibilitet är beroende på fysiska och programbytesinställningar. Det kommer också att råda användaren att kontakta försäljaren om det finns önskemål om att använda utrustningen i ett annat nätverk".

Fram tills nu har anmält organ hos CETECOM givit ut flera pan-europeiska godkännanden att använda CTR 21. Resultatet är Europas första modem som inte kräver myndighetsgodkännande i varje enskilt Europeiskt land.

Icke-röst utrustning

Telefon svarare och högtalartelefonen kan vara lämplig så väl som modem, faxmaskiner, nummerpresentatörer och larmsystem. Utrustning vars slutkvalitet för talet kontrolleras av bestämmelser (t.e.x handmikrotelefoner och i vissa länder även sladdlösa telefoner) är undantagna.

Denna tabell visar de länder som för närvarande är under CTR21 standard.

<u>Land</u>	<u>Tillämpad</u>	<u>Fler tester</u>
Österrike ¹	Ja	Nej
Belgien	Ja	Nej
Tjeckiska republiken	Nej	Inte tillämpligt
Danmark ¹	Ja	Ja
Finland	Ja	Nej
Frankrike	Ja	Nej
Tyskland	Ja	Nej
Grekland	Ja	Nej
Ungern	Nej	Inte tillämpligt
Island	Ja	Nej
Irland	Ja	Nej
Italien	Under behandling	Under behandling
Israel	Nej	Nej
Lichtenstein	Ja	Nej
Luxemburg	Ja	Nej
Nederländerna ¹	Ja	Ja
Norge	Ja	Nej
Polen	Nej	Inte tillämpligt
Portugal	Nej	Inte tillämpligt
Spanien	Nej	Inte tillämpligt
Sverige	Ja	Nej
Schweiz	Ja	Nej
Storbritannien	Ja	Nej

Denna information har kopierats från CETECOM och lämnas utan förpliktelse. För uppdatering av denna tabell besök http://www.cetecom.de/technologies/ctr_21.html

1 Nationella krav gäller endast om utrustningen använder telefoni med pulsval (tillverkare kan hävda i bruksanvisningen att utrustningen endast är avsedd att stödja DTMF signalering, vilket skulle göra ytterligare tester överflödiga).

I Nederländerna krävs ytterligare tester för serieanslutning och nummerpresentationsfunktioner.

Yttrande statliga kommunikationsnämnden

Den här apparaten överensstämmer med FCC regler del 15. Hantering är aktuell under följande två villkor:

- Apparaten får inte orsaka allvarlig störning.
- Apparaten måste godkänna all mottagen störning, medräknat störning som kan orsaka oönskad handling.

Utrustningen har testats och befunnits överensstämma med gränserna för en klass B digital apparat, enligt del 15 i bestämmelserna från statliga kommunikationsnämnden (Federal Communications Commission, 'FCC'). De här gränserna är utformade för att tillhandahålla lämpligt skydd mot skadlig störning i en installation i hemmet. Den här utrustningen genererar, använder och kan avge strålning med radiofrekvensenergi samt kan, om den inte är installerad och används i överensstämmelse med givna instruktioner, orsaka skadlig störning på radiokommunikation. Det finns dock inga garantier att störningar inte kommer att inträffa i en särskild installation. Om den här utrustningen orsakar skadliga störningar på radio- eller televisionsmottagning, vilket kan fastställas genom att slå på och slå av utrustningen, uppmantras användaren att försöka korrigera störningen genom en eller flera av följande åtgärder:

- Rikta om eller flytta på mottagarantennen.
- Öka avståndet mellan utrustningen och mottagaren.
- Anslut utrustningen till ett uttag på en annan strömkrets än den som mottagaren är ansluten till.
- Rådfråga försäljaren eller en erfaren radio/TV-tekniker.

WARNING! Användningen av en skyddad elsladd krävs för att kunna tillmötesgå FCC-nämndens gränser och för att förhindra störning på radio- och TV-mottagning i närheten. Det är viktigt att endast den medföljande elsladden används. Använd endast skyddade kablar för att ansluta I/O-apparater till den här utrustningen. Du förvarnas om att förändringar eller ändringar som inte uttryckligen har godkänts av ansvarig part för anpassning, kan ogiltigförklara dig som tillåten användare av utrustningen.

(Återgiven från Code of Federal Regulations #47, del 15.193, 1993, Washington DC: Office of the Federal Register, National Archives och Records Administration, U.S.A Government Printing Office.)

FCC (Amerikanska telekommunikationsmyndighetens) varningstext om radiofrekvens- (RF-) exponering

WARNING! Varningstext från FCC: Ändringar eller modifieringar som inte uttryckligen godkänts av den part, som är ansvarig för uppfyllandet av villkoren, kan upphäva användarens rätt att använda utrustningen. "Tillverkaren deklarerar att denna enhet är begränsad till kanalerna 1 till 11 i 2.4 GHz-frekvensbandet via specificerade inbyggda program kontrollerade i USA."

Denna utrustning uppfyller FCC:s strålningsgränsvärden som fastställts för en okontrollerad miljö. För fortsatt uppfyllande av FCC RF-exponeringskrav ska direktkontakt med sändarantennen under sändning undvikas. Slut användare måste följa de specifika driftsinstruktionerna för tillfredsställande uppfyllelse av radiostrålningskraven.

Deklaration om överensstämmelse (R&TTE Direktivet 1999/5/EG)

Följande poster var fullföljda och anses relevanta och tillräckliga:

- Nödvändiga krav som i [Artikel 3]
- Skyddskrav för hälsa och säkerhet som om [Artikel 3.1a]
- Testning för elektrisk säkerhet enligt [EN 60950]
- Skyddskrav för elektromagnetisk kompatibilitet i [Artikel 3.1b]
- Testning av elektromagnetisk kompatibilitet i [EN 301 489-1] & [EN 301 489-17]
- Effektiv användning av radiospektrat som i [Artikel 3.2]
- Återkommande radiotester enligt [EN 300 328-2]

CE Märkning



CE märkning för enheter utan trådlös LAN/Bluetooth

Den levererade versionen av denna enhet uppfyller kraven hos EEC direktiven 2004/108/EG "Elektromagnetisk kompatibilitet" och 2006/95/EC "Lågspänningsdirektivet".



CE märkning för enheter med trådlös LAN/ Bluetooth

Denna utrustning uppfyller kraven hos Direktiv 1999/5/EG för Europeiska parlamentet och kommissionen från den 9 mars 1999 om radioutrustning och telekommunikationsutrustning och om ömsesidigt erkännande av utrustningens överensstämmelse.

IC:s strålningsexponeringsdeklaration för Kanada

Denna utrustning uppfyller IC:s strålningsgränsvärden som fastställts för en okontrollerad miljö. För fortsatt uppfyllande av IC RF-exponeringskrav ska direktkontakt med sändarantennen under sändning undvikas. Slut användare måste följa de specifika driftsinstruktionerna för tillfredsställande uppfyllelse av radiostrålningskraven.

Hantering gäller under följande två villkor:

- Denna enhet får inte orsaka störningar och
- Denna enhet måste acceptera störningar, inklusive störningar som kan orsaka oönskad funktion hos enheten.

För att förhindra radiostörningar på licensierade tjänster (t.ex. mobilsatellitesystem i samma kanal) är denna enhet avsedd att användas inomhus och borta från fönster för att ge maximal avskärmning. Utrustning (eller dess sändarantenn) som installeras utomhus kräver licens.

Trådlös hanteringskanal för olika områden

Nordamerika	2.412-2.462 GHz	Ch01 genom CH11
Japan	2.412-2.484 GHz	Ch01 genom Ch14
Europa ETSI	2.412-2.472 GHz	Ch01 genom Ch13

Frankrike begränsade trådlösa frekvensband

En del områden i Frankrike har begränsade frekvensband. Det värsta fallet av max tillåten ström inomhus är:

- 10mW för hela 2.4 GHzbandet (2400 MHz–2483.5 MHz)
- 100mW för frekvenser mellan 2446.5 MHz och 2483.5 MHz

OBS! Kanalerna 10 till 13 inbegripet verkar i bandet 2446.6 MHz till 2483.5 MHz.

Det finns få möjligheter till användning utomhus: På privat egendom eller på den privata egendomen för offentliga personer, är användning föremål för en preliminär tillåtelseprocedur från Försvarsministeriet, med max tillåten ström på 100mW i bandet 2446.5–2483.5 MHz. Användning utomhus på allmän egendom är inte tillåtet.

I avdelningarna som listas nedan för hela 2.4 GHzbandet:

- Max tillåten ström inomhus är 100mW
- Max tillåten ström utomhus är 10mW

Avdelningar inom vilka användning av 2400–2483.5 MHzbandet är tillåtet med en EIRP på mindre än 100mW inomhus och mindre än 10mW utomhus:

01 Ain	02 Aisne	03 Allier
05 Hautes Alpes	08 Ardennes	09 Ariège
11 Aude	12 Aveyron	16 Charente
24 Dordogne	25 Doubs	26 Drôme
32 Gers	36 Indre	37 Indre et Loire
41 Loir et Cher	45 Loiret	50 Manche
55 Meuse	58 Nièvre	59 Nord
60 Oise	61 Orne	63 Puy du Dôme
64 Pyrénées Atlantique	66 Pyrénées Orientales	67 Bas Rhin
68 Haut Rhin	70 Haute Saône	71 Saône et Loire
75 Paris	82 Tarn et Garonne	84 Vaucluse
88 Vosges	89 Yonne	90 Territoire de Belfort
94 Val de Marne		

Det här kravet kommer med stor sannolikhet att ändras med tiden, och göra det möjligt för dig att använda ditt trådlösa LANkort inom fler områden i Frankrike. Vänligen kontrollera med ART för senaste information (<http://www.arcep.fr>).

OBS! Ditt WLANkort sänder mindre än 100mW, men mer än 10mW.

UL säkerhetsanmärkingar

För att motsvara UL 1459 krävs telekommunikationer (telefon)-utrustning som avses att anslutas elektriskt till ett telekommunikationsnätverk, med en jordad funktionsspänning som inte överskrider mer än 200V, 300V topp-till-topp och 105V rms, och som installeras eller används i överensstämmelse med National Electric Code (NFPA 70).

När du använder modemmet på ASUS Transformer Book ska alltid grundläggande säkerhetsföreskrifter följas för att minska risken för brand, elektrisk stöt och skada på personer, inräknat följande:

- Använd inte ASUS Transformer Book i närheten av vatten, t ex i närheten av ett badkar, tvättställ, köksvask eller tvättbalja, i en blöt källare eller i närheten av en simbassäng.
- Använd inte ASUS Transformer Book under elektrisk storm. Det kan föreligga risk för elektrisk stöt från blixten.
- Använd inte ASUS Transformer Book i närheten av gasläcka.

För att motsvara UL 1642 krävs primära (ej återuppladdningsbara) och sekundära (återuppladdningsbara) litiumbatterier för användning som strömkälla i produkten. Dessa batterier innehåller metallisk litium eller litiumlegering, eller en litiumjon, och kan bestå av en enda elektrokemisk cell eller två eller fler celler som är anslutna i serie, parallell eller både-och, som omvandlar kemisk energi till elektrisk energi genom en irreversibel eller reversibel kemisk reaktion.

- Avstå från att slänga bort ASUS Transformer Book-batteriet i öppen eld, då det kan explodera. Kontrollera med lokala bestämmelser för eventuellt speciella avfallsanvisningar för att minska risken för skada på personer beroende på eld eller explosion.
- Avstå från att använda strömadaptrar eller batterier från andra apparater, för att undvika skada på personer beroende på eld eller explosion. Använd endast UL-certifierade strömadaptrar eller batterier som tillhandahålls av tillverkaren eller auktoriserade återförsäljare.

Krav strömsäkerhet

Produkter med elektrisk ström med värden på upp till 6A och som är tyngre än 3Kg måste använda godkända elsladdar som är större än eller lika med: H05VV-F, 3G, 0.75mm² eller H05VV-F, 2G, 0.75mm².

TV-mottagarmeddelanden

Notering till CATV Systeminstallare - Kabeldistributionssystemet bör vara jordat i enlighet med ANSI/NFPA 70, National Electrical Code (NEC), särskilt avsnitt 820.93, Jordande av yttre konduktiv sköld på en koaxial kabelinstallation bör inkludera bindning av skärmen av den koaxiala kabeln till jorden vid byggnadsingången.

REACH

Uppfyller REACH (Registration, Evaluation, Authorization, and Restriction of Chemicals (Registrering, Värdering, Behörighet och Begränsning)) reglerande regelverk, vi publicerar de kemiska substanserna i våra produkter på ASUS REACH webbsida på [HYPERLINK "http://csr.asus.com/english/REACH.htm"](http://csr.asus.com/english/REACH.htm).

Nordiska försiktighetsåtgärder (för litium-jon batterier)

CAUTION! Danger of explosion if battery is incorrectly replaced. Replace only with the same or equivalent type recommended by the manufacturer. Dispose of used batteries according to the manufacturer's instructions. (English)

ATTENZIONE! Rischio di esplosione della batteria se sostituita in modo errato. Sostituire la batteria con un una di tipo uguale o equivalente consigliata dalla fabbrica. Non disperdere le batterie nell'ambiente. (Italian)

VORSICHT! Explosionsgefahr bei unsachgemäßen Austausch der Batterie. Ersatz nur durch denselben oder einem vom Hersteller empfohlenem ähnlichen Typ. Entsorgung gebrauchter Batterien nach Angaben des Herstellers. (German)

ADVARSELI! Lithiumbatteri - Eksplosionsfare ved fejlagtig håndtering. Udskiftning må kun ske med batteri af samme fabrikat og type. Levér det brugte batteri tilbage til leverandøren. (Danish)

WARNING! Explosionsfara vid felaktigt batteribyte. Använd samma batterityp eller en ekvivalent typ som rekommenderas av apparattillverkaren. Kassera använt batteri enligt fabrikantens instruktion. (Swedish)

VAROITUS! Paristo voi räjähtää, jos se on virheellisesti asennettu. Vaihda paristo ainoastaan laitevalmistajan suositteluun tyypin. Hävitä käytetty paristo valmistajan ohjeiden mukaisesti. (Finnish)

ATTENTION! Il y a danger d'explosion s'il y a remplacement incorrect de la batterie. Remplacer uniquement avec une batterie du même type ou d'un type équivalent recommandé par le constructeur. Mettre au rebut les batteries usagées conformément aux instructions du fabricant. (French)

ADVARSEL! Eksplosjonsfare ved feilaktig skifte av batteri. Benytt samme batteritype eller en tilsvarende type anbefalt av apparatfabrikanten. Brukte batterier kasseres i henhold til fabrikantens instruksjoner. (Norwegian)

標準品以外の使用は、危険の元になります。交換品を使用する場合、製造者に指定されるものを使って下さい。製造者の指示に従って処理して下さい。(Japanese)

ВНИМАНИЕ! При замене аккумулятора на аккумулятор иного типа возможно его возгорание. Утилизируйте аккумулятор в соответствии с инструкциями производителя. (Russian)

Säkerhetsinformation optisk lagringsenhet

Säkerhetsinformation laser

CD-ROM användarsäkerhet

CLASS 1 LASER PRODUKT

WARNING! För att förhindra exponering av den optiska enhetens laser, försök inte ta isär eller reparera den optiska disken på egen hand. För din egna säkerhets skull, kontakta en professionell tekniker för hjälp.

Varningsetikett service

WARNING! OSYNLIG LASERSTRÅLNING NÄR DEN ÄR ÖPPEN. TITTA INTE IN I STRÅLEN ELLER DIREKT PÅ MED OPTISKA INSTRUMENT.

CDRH-bestämmelser

Center for Devices and Radiological Health (CDRH) av U.S.As Food and Drug Administration implementerade bestämmelser för laserprodukter den 2 augusti 1976. Dessa bestämmelser gäller för laserprodukter som tillverkats från 1 augusti 1976 och framåt. Anammande av bestämmelserna är obligatorisk för produkter som marknadsförs i USA.

WARNING! Användning av kontroller eller justeringar eller utförande av procedurer annat än de som är specificerade här i eller i installationsvägledningen för laserprodukten kan resultera i farlig exponering för laser.

Produktanmärkning Macrovision Corporation

Den här produkten innehåller teknologi som är skyddad enligt upphovsrätten genom metodanspråk av vissa USA-patent och annan intellektuell egenomsrätt som ägs av Macrovision Corporation och andra rättighetsägare. Användning av den här upphovsrättsligt skyddade teknologin måste godkännas av Macrovision Corporation, och är endast avsedd för hemmet och annan begränsad tittaranvändning *så tillvida inget annat har godkänts av Macrovision Corporation*. Kopiering av tekniken eller isärplockning är förbjuden.

CTR 21 godkännande (för ASUS Transformer Book med inbyggt modem)

Danish

•Udstyret er i henhold til Rådets beslutning 98/482/EF EU-godkendt til at blive opkoblet på de offentlige telefonnet som enkeltforbundet terminal. På grund af forskelle mellem de offentlige telefonnet i de forskellige lande giver godkendelsen dog ikke i sig selv ubetinget garanti for, at udstyret kan fungere korrekt på samtlige nettermineringspunkter på de offentlige telefonnet.

I tilfælde af problemer bør De i første omgang henvende Dem til leverandøren af udstyret.•

Dutch

„Dit apparaat is goedgekeurd volgens Beschikking 98/482/EG van de Raad voor de pan-Europese aansluiting van enkelvoudige eindapparatuur op het openbare geschakelde telefoonnetwerk (PSTN). Gezien de verschillen tussen de individuele PSTN's in de verschillende landen, biedt deze goedkeuring op zichzelf geen onvoorwaardelijke garantie voor een succesvolle werking op elk PSTN-netwerkaansluitpunt.

Neem bij problemen in eerste instantie contact op met de leverancier van het apparaat.“

English

“The equipment has been approved in accordance with Council Decision 98/482/EC for pan-European single terminal connection to the public switched telephone network (PSTN). However, due to differences between the individual PSTNs provided in different countries, the approval does not, of itself, give an unconditional assurance of successful operation on every PSTN network termination point.

In the event of problems, you should contact your equipment supplier in the first instance.”

Finnish

”Tämä laite on hyväksytty neuvoston päätöksen 98/482/EY mukaisesti liitettäväksi yksittäisenä laitteena yleiseen kytkentäiseen puhelinverkkoon (PSTN) EU:n jäsenvaltioissa. Eri maiden yleisten kytkentäisten puhelinverkkojen välillä on kuitenkin eroja, joten hyväksyntä ei sellaisenaan takaa häiriötöntä toimintaa kaikkien yleisten kytkentäisten puhelinverkkojen liittytapisteeissä.

Ongelmien ilmetessä ottakaa viipymättä yhteyttä laitteen toimittajaan.”

French

•Cet équipement a reçu l'agrément, conformément à la décision 98/482/CE du Conseil, concernant la connexion paneuropéenne de terminal unique aux réseaux téléphoniques publics commutés (RTPC). Toutefois, comme il existe des différences d'un pays à l'autre entre les RTPC, l'agrément en soi ne constitue pas une garantie absolue de fonctionnement optimal à chaque point de terminaison du réseau RTPC.

En cas de problème, vous devez contacter en premier lieu votre fournisseur.•

German

„Dieses Gerät wurde gemäß der Entscheidung 98/482/EG des Rates europaweit zur Anschaltung als einzelne Endeinrichtung an das öffentliche Fernsprechnet zugelassen. Aufgrund der zwischen den öffentlichen Fernsprechnetzen verschiedener Staaten bestehenden Unterschiede stellt diese Zulassung an sich jedoch keine unbedingte Gewähr für einen erfolgreichen Betrieb des Geräts an jedem Netzabschlußpunkt dar.

Falls beim Betrieb Probleme auftreten, sollten Sie sich zunächst an ihren Fachhändler wenden.“

Greek

«Ο εξοπλισμός έχει εγκριθεί για πανευρωπαϊκή σύνδεση μεμονωμένου τερματικού με το δημόσιο τηλεφωνικό δίκτυο μεταγωγής (PSTN), σύμφωνα με την απόφαση 98/482/ΕΚ του Συμβουλίου. ωστόσο, επειδή υπάρχουν διαφορές μεταξύ των επιμέρους PSTN που παρέχονται σε διάφορες χώρες, η έγκριση δεν παρέχει απ' αυτής ανεπιφύλακτη εξασφάλιση επιτυχούς λειτουργίας σε κάθε σημείο απόληξης του δικτύου PSTN.

Εάν ανακλύουν προβλήματα, θα πρέπει κατ' αρχάς να απευθύνεστε στον προμηθευτή του εξοπλισμού σας.»

Italian

•La presente apparecchiatura terminale è stata approvata in conformità della decisione 98/482/CE del Consiglio per la connessione paneuropea come terminale singolo ad una rete analogica PSTN. A causa delle differenze tra le reti dei differenti paesi, l'approvazione non garantisce però di per sé il funzionamento corretto in tutti i punti di terminazione di rete PSTN.

In caso di problemi contattare in primo luogo il fornitore del prodotto.•

Portuguese

•Este equipamento foi aprovado para ligação pan-europeia de um único terminal à rede telefónica pública comutada (RTPC) nos termos da Decisão 98/482/CE. No entanto, devido às diferenças existentes entre as RTPC dos diversos países, a aprovação não garante incondicionalmente, por si só, um funcionamento correcto em todos os pontos terminais da rede da RTPC.

Em caso de problemas, deve entrar-se em contacto, em primeiro lugar, com o fornecedor do equipamento.•

Spanish

•Este equipo ha sido homologado de conformidad con la Decisión 98/482/CE del Consejo para la conexión paneuropea de un terminal simple a la red telefónica pública conmutada (RTPC). No obstante, a la vista de las diferencias que existen entre las RTPC que se ofrecen en diferentes países, la homologación no constituye por sí sola una garantía incondicional de funcionamiento satisfactorio en todos los puntos de terminación de la red de una RTPC.

En caso de surgir algún problema, procede ponerse en primer lugar con el proveedor del equipo.»

Swedish

”Utrustningen har godkänts i enlighet med rådets beslut 98/482/EG för alleuropeisk anslutning som enskild terminal till det allmänt tillgängliga kopplade telenätet (PSTN). På grund av de skillnader som finns mellan telenätet i olika länder utgör godkännandet emellertid inte i sig självt en absolut garanti för att utrustningen kommer att fungera tillfredsställande vid varje telenätsanslutningspunkt.

Om problem uppstår bör ni i första hand kontakta leverantören av utrustningen.”

ENERGY STAR-efterlevande produkt



ENERGY STAR är ett samarbetsprogram mellan amerikanska EPA (Environmental Protection Agency) och amerikanska energidepartementet för att hjälpa oss alla att spara pengar och skydda miljön genom energieffektiva produkter och metoder.

knapp på tangentbordet. Alla ASUS-produkter som är märkta med ENERGY STAR-logotypen efterlever ENERGY STAR-standarden, och funktionen för strömhantering är aktiverad som standard. Monitorn och datorn försätts automatiskt i vila efter 15 och 30 minuter av användarinaktivitet. För att väcka datorn klicka med musen eller tryck på någon knapp på tangentbordet.

Gå till <http://www.energy.gov/powermanagement> för utförlig information om strömhantering och dess fördelar för miljön. Du kan också gå till <http://www.energystar.gov> för utförlig information om ENERGY STAR-samarbetsprogrammet.

OBS! Energy Star stöds INTE av Freedos- och Linux-baserade produkter.

EU:s eko-märkning

Denna ASUS Transformer Book har fått märkningen EU Flower, vilket betyder att denna produkt har följande egenskaper:

1. Minskad energiförbrukning under användning och standby-lägen
2. Begränsad användning av giftiga tungmetaller
3. Begränsad användning av ämnen som är farliga för miljö och människors hälsa
4. Minskning av användningen av naturresurser genom främjande av återvinning*
5. Utformad för enkla uppgraderingar och längre livslängd genom att tillhandahålla kompatibla reservdelar som batterier, nätaggregat, tangentbord, minne och CD- eller DVD-enhet om en sådan finns.
6. Minskat solitt avfall genom en återtagningsspolicy*

För mer information om märkningen EU Flower, gå till hemsidan för European Union Eco-label: <http://www.ecolabel.eu>.

Förhindra hörselskador

För att förhindra eventuella hörselskador skall du inte lyssna med hög volym under långa perioder.



Beläggningsmeddelande

VIKTIGT! För att isolera ASUS Transformer Book elektriskt och bibehålla elsäkerheten används en beläggning på höljet förutom sidorna där IO-uttagen är placerade.

Uppfyllelse och deklARATION av globala miljöbestämmelser

ASUS följer det gröna konstruktionskonceptet för konstruktion och tillverkning av våra produkter och ser till att varje steg i produktens livscykel för en ASUS produkt är i linje med globala miljöbestämmelser. Dessutom redovisar ASUS relevant information baserat på reglerande krav.

Se <http://csr.asus.com/english/Compliance.htm> för information om redovisning baserat på de krav som ASUS uppfyller:

Japan JIS-C-0950 MaterialdeklARATION

EU REACH SVHC

Korea RoHS

Schweiziska energilagrar

ASUS återvinning / Återtagningstjänst

ASUS återvinning och återtagningsprogram kommer från vårt åtagande för att uppfylla den högsta standarden för att skydda vår miljö. Vi tror på att tillhandahålla lösningar för våra kunder att kunna ta ansvar för återvinning av våra produkter, batterier och andra komponenter samt förpackningsmaterial. Gå till <http://csr.asus.com/english/Takeback.htm> för detaljerad information om återvinning för olika regioner.

EC Declaration of Conformity



We, the undersigned,

Manufacturer:	ASUSTeK COMPUTER INC.
Address, City:	4F, No. 150, LI-TE Rd., PEITOU, TAIPEI 112, TAIWAN R.O.C.
Country:	TAIWAN
Authorized representative in Europe:	ASUS COMPUTER GmbH
Address, City:	HARKORT STR. 21-23, 40880 RATINGEN
Country:	GERMANY

declare the following apparatus:

Product name :	Transformer Book
Model name :	TX300CA

conform with the essential requirements of the following directives:

2004/108/EC-EMC Directive

<input checked="" type="checkbox"/> EN 55022:2010	<input checked="" type="checkbox"/> EN 55024:2010
<input checked="" type="checkbox"/> EN 61000-3-2:2006+A2:2009	<input checked="" type="checkbox"/> EN 61000-3-3:2008
<input type="checkbox"/> EN 55013:2001+A1:2003+A2:2006	<input type="checkbox"/> EN 55020:2007+A11:2011

1999/5/EC-R & TTE Directive

<input checked="" type="checkbox"/> EN 300 328 V1.7.1(2006-10)	<input checked="" type="checkbox"/> EN 301 489-1 V1.9.2(2011-09)
<input type="checkbox"/> EN 300 440-1 V1.6.1(2010-08)	<input type="checkbox"/> EN 301 489-3 V1.4.1(2002-08)
<input type="checkbox"/> EN 300 440-2 V1.4.1(2010-08)	<input type="checkbox"/> EN 301 489-4 V1.4.1(2009-05)
<input type="checkbox"/> EN 301 511 V9.0.2(2003-03)	<input type="checkbox"/> EN 301 489-7 V1.3.1(2005-11)
<input type="checkbox"/> EN 301 908-1 V5.2.1(2011-05)	<input type="checkbox"/> EN 301 489-9 V1.4.1(2007-11)
<input type="checkbox"/> EN 301 908-2 V5.2.1(2011-07)	<input checked="" type="checkbox"/> EN 301 489-17 V2.1.1(2009-05)
<input type="checkbox"/> EN 301 893 V1.6.1(2011-11)	<input type="checkbox"/> EN 301 489-24 V1.5.1(2010-09)
<input type="checkbox"/> EN 302 544-2 V1.1.1(2009-01)	<input type="checkbox"/> EN 302 326-2 V1.2.2(2007-06)
<input type="checkbox"/> EN 302 623 V1.1.1(2009-01)	<input type="checkbox"/> EN 302 326-3 V1.3.1(2007-09)
<input type="checkbox"/> EN 300 330-1 V1.7.1(2010-02)	<input type="checkbox"/> EN 301 357-2 V1.4.1(2008-11)
<input type="checkbox"/> EN 300 330-2 V1.5.1(2010-02)	<input type="checkbox"/> EN 50385:2002
<input type="checkbox"/> EN 50360:2001	<input checked="" type="checkbox"/> EN 62311:2008
<input type="checkbox"/> EN 62479:2010	

2006/95/EC-LVD Directive

<input type="checkbox"/> EN 60950-1 / A11:2009	<input type="checkbox"/> EN 60065:2002 / A2:2010
<input checked="" type="checkbox"/> EN 60950-1 / A12:2011	<input type="checkbox"/> EN 60065:2002 / A12:2011

2009/125/EC-ErP Directive

<input checked="" type="checkbox"/> Regulation (EC) No. 1275/2008	<input checked="" type="checkbox"/> Regulation (EC) No. 278/2009
<input type="checkbox"/> Regulation (EC) No. 642/2009	

2011/65/EU-RoHS Directive

Ver. 121001

CE marking



(EC conformity marking)

Position : **CEO**

Name : **Jerry Shen**

Declaration Date: **Nov. 18, 2012**

Year to begin affixing CE marking: **2012**

Signature : _____