



Inspiring Innovation. Persistent Perfection

ASUS Transformer

Book

E-Kilavuz



TR8378

Mayıs 2013

Üçüncü Sürüm

Telif Hakkı Bilgileri

İçinde açıklanan ürünler ve yazılım da dahil olmak üzere bu kılavuzun hiçbir bölümü, ASUSTeK COMPUTER INC.'in ("ASUS") açık yazılı izni olmaksızın, alıcı tarafından yedekleme amaçları doğrultusunda saklanan dokümantasyon hariç olmak üzere, herhangi bir şekilde ya da herhangi bir yolla yeniden çoğaltılamaz, devredilemez, sureti alınmaz, yeniden kullanma sisteminde saklanamaz ya da herhangi bir dile tercüme edilemez.

ASUS, BU KILAVUZU, "MEVCUT DURUMUYLA" VE KISITLI OLMAMAKLA BERABER ZİMNİ GARANTİLER YA DA ÖZEL BİR AMACA YÖNELİK TİCARİ ELVERİŞLİLİK YA DA UYGUNLUK KOŞULLARI DA DAHİL OLMAK ÜZERE, AÇIK YA DA ZİMNİ HERHANGİ BİR ÇEŞİT GARANTİ VERMEKSİZİN SAĞLAMAKTADIR. ASUS YA DA DİREKTÖRLERİ, GÖREVLİLERİ, ÇALIŞANLARI YA DA TEMSİLCİLERİ, HERHANGİ BİR DOLAYLI, ÖZEL, ARIZA YA DA SONUÇSAL HASARDAN (KAR KAYBI, İŞ KAYBI, KULLANIM YA DA VERİ KAYBI, İŞİN KESİNTİYE UĞRAMASI VE BENZERİ HASARLAR DA DAHİL OLMAK ÜZERE) DOLAYI, SÖZ KONUSU HASARIN BU KILAVUZDAKİ YA DA ÜRÜNDEKİ HERHANGİ BİR KUSURDAN YA DA HATADAN KAYNAKLANABİLECEĞİNİN ASUS'A BİLDİRİLMİŞ OLMASI DURUMUNDA DAHİ, SORUMLU OLMAYACAKTIR.

Bu kılavuzda yer alan ürünler ve şirket adları, ilgili şirketlerin tescilli ticari markaları ya da telif hakları olabilir ya da olmayabilir ve ihlal maksadı olmaksızın yalnızca tanımlama ya da açıklama amaçları ve sahibinin faydası doğrultusunda kullanılabilir.

BU KILAVUZ KAPSAMINDAKİ SPESİFİKASYONLAR VE BİLGİLER YALNIZCA KULLANIM AMAÇLI SUNULMUŞ OLUP HERHANGİ BİR ZAMANDA HABER VERİLMEKSİZİN DEĞİŞTİRİLEBİLİR VE ASUS TARAFINDAN VERİLMİŞ BİR TAAHHÜT OLARAK YORUMLANMAMALIDIR. ASUS, İÇİNDE AÇIKLANAN ÜRÜNLER VE YAZILIM DA DAHİL OLMAK ÜZERE BU KILAVUZDA GÖRÜLEBİLECEK HERHANGİ BİR HATADAN YA DA YANLIŞLIKTAN DOLAYI HİÇBİR SORUMLULUK YA DA YÜKÜMLÜLÜK KABUL ETMEZ.

elif Hakkı © 2013 ASUSTeK COMPUTER INC. Her Hakkı Saklıdır.

Sınırlı Sorumluluk

ASUS'tan kaynaklanan bir temerrütten ya da diğer bir yükümlülüğün dolaylı meydana gelebilecek durumlarda, zararları ASUS'tan tazmin etme hakkına sahipsiniz. Bu tür bir durumda, ASUS'tan zarar tazmin etme hakkınızın neye dayandığı önemli olmaksızın, ASUS, bedensel yaralanma (ölüm de dahil) ve taşınmaz mülke ve maddi kişisel mala gelen zararları; ya da bu Garanti Beyanatında belirtilen kanuni yükümlülüklerin ihmalinden ya da yerine getirilmemesinden kaynaklanan diğer herhangi bir fiili ve doğrudan hasara karşı, söz konusu ürünün liste sözleşme fiyatından daha fazla olmayacak şekilde sorumludur.

ASUS yalnızca sözleşmeye dayalı kayıplardan, zararlardan ya da iddialardan, haksız fiillerden ya da bu Garanti Beyanatı uyarınca söz konusu olan ihlalden dolayı zararlarınızı tazmin etmekle yükümlü olacaktır.

Bu limit ayrıca ASUS'un tedarikçileri ve satıcıları için de geçerlidir. Bu, ASUS'un, tedarikçilerinin ve satıcınızın müşterek sorumluluklarına ilişkin maksimum limitidir.

ASUS, HİÇBİR KOŞUL ALTINDA ŞU SAYILANLARDAN HERHANGİ BİRİNE KARŞI YÜKÜMLÜ OLMAYACAKTIR: (1) HASARLARLA İLGİLİ OLARAK TARAFINIZA YÖNELİK ÜÇÜNCÜ TARAF İDDİALARI; (2) KAYIT YA DA VERİ KAYIPLARINIZ YA DA BUNLARIN ZARAR GÖRMESİ; YA DA (3) ÖZEL, ARIZA YA DA DOLAYLI ZARARLAR YA DA HERHANGİ BİR EKONOMİK SONUÇSAL ZARAR (KAR YA DA TASARRUF KAYIPLARI DA DAHİL) - ASUS'UN, TEDARİKÇİLERİNİN YA DA SATICINIZIN SÖZ KONUSU ZARARIN OLASILIĞI KONUSUNDA BİLGİLENDİRİLMİŞ OLMALARI DURUMUNDA DAHİ YÜKÜMLÜ OLMAYACAKTIR.

Hizmet ve Destek

Birden fazla dilde hazırlanmış <http://support.asus.com> adresindeki web sitemizi ziyaret edin

İçindekiler

Bu kılavuz hakkında.....	6
Bu kılavuzda kullanılan ifadeler.....	7
Simgeler.....	7
Tipografya.....	7
Güvenlik Tedbirleri.....	8
ASUS Transformer Book'u Kullanma.....	8
ASUS Transformer Book'un Bakımı.....	9
Düzgün Geri Dönüşüm.....	10

1. Bölüm: Donanım Yerleşimi

ASUS Transformer Book'u Tanıma.....	12
Dokunmatik ekran paneli özellikleri.....	15
Üstten Görünüm.....	15
Sağ Taraf.....	18
Sol Taraf.....	19

2. Bölüm: ASUS Transformer Book'un Kullanılması

Başlarken.....	24
ASUS Transformer Book'u Şarj Etme.....	24
Dokunmatik ekran panelini açmak için kaldırın.....	25
Güç düğmesine basın.....	25
Dokunmatik ekran panelini çıkarma veya takma.....	26
Dokunmatik ekran hareketleri ve dokunma pedi.....	28
Dokunmatik ekranı kullanma.....	28
Klavyenin kullanılması.....	36
Fonksiyon tuşları.....	36
ASUS Uygulamaları için fonksiyon tuşları.....	37
Windows® 8 tuşları.....	38
ASUS Transformer Book tuşunu kullanma.....	38

3. Bölüm: Windows® 8 ile Çalışmak

İlk defa çalıştırmak.....	40
Windows® 8 kilit ekranı.....	40
Windows® Arayüz.....	41
Başlat ekranı.....	41
Windows® uygulamaları.....	41

Etkin Noktalar.....	42
Windows® uygulamaları kullanımı.....	44
Uygulamaları başlatma.....	44
Uygulamaların özelleştirilmesi.....	44
Uygulamaları kapatma	46
Uygulamalar ekranına erişim	47
Charms bar (Sihirli çubuk)	49
Yanaştırma özelliği	51
Diğer klavye kısayolları.....	53
Kablosuz ağlara bağlanmak	55
Wi-Fi	55
Bluetooth	57
Airplane mode (Uçak modu)	59
Kablolu ağlara bağlanmak.....	60
Bir dinamik IP/PPPoE ağ bağlantısının yapılandırılması	60
Bir statik IP ağ bağlantısının yapılandırılması.....	64
ASUS Transformer Book'un kapatılması.....	65
ASUS Transformer Book'u uyku moduna almak.....	65

4. Bölüm: ASUS Uygulamaları

ASUS Özellikli Uygulamalar	68
LifeFrame	68
Power4Gear Hybrid.....	70
Instant On.....	71
ASUS Transformer Book Uygulama Başlatıcısı.....	72

5. Bölüm:Açılış Öz Denetim Testi (POST)

Açılış Öz Denetim Testi (POST)	82
BIOS ve Sorun Giderme'ye erişim için POST kullanımı.....	82
BIOS	82
BIOS Erişimi.....	82
BIOS Ayarları	83
Sorun Giderme	92
Bilgisayarınızı yenileyin	92

Bilgisayarınızı sıfırlayın.....	93
Gelişmiş seçenekler	94

Ekler

DVD-ROM Sürücü Bilgisi (belirli modellerde)	98
Blu-ray ROM Sürücü bilgileri (belirli modellerde)	100
Dahili Modem Uygunluğu.....	101
Özet	101
Ağ Uygunluk Beyanı	101
Ağ Uygunluk Beyanı	102
Sesli Olmayan Ekipmanlar	102
Federal Haberleşme Komisyonu Beyanı.....	104
FCC Radyo Frekansına (RF) Maruz Kalma İkaz Beyanı	106
Uygunluk Beyanı	106
(R&TTE Direktifi 1999/5/EC)	106
CE İşareti	107
Kanada için IC Radyasyona Maruz Kalma Beyanı.....	107
Farklı Etki Alanları için Kablosuz Operasyon Kanalı.....	108
Fransa Sınırlandırılmış Kablosuz Frekans Bantları.....	108
UL Güvenlik Bildirimleri.....	110
Güç Güvenlik Koşulu	111
TV Tarayıcı Uyarıları.....	111
REACH	111
Kuzey Avrupa Lityum İkazları (Lityum iyon bataryalar için)	111
Optik Sürücü Güvenlik Bilgisi.....	113
CTR 21 Uygunluğu(Dahili Modemli ASUS Transformer Book'lar için).....	114
ENERGY STAR uyumlu ürün	115
Avrupa Birliği Eco etiketi	116
İşitme Kaybını Önleme.....	116
Kaplama Notu	116
Küresel Çevre Düzenleme Uygunluğu ve Beyanı	117
ASUS Geri Dönüşüm/Geri Alım Hizmetleri.....	117
Diğer Önemli Bilgiler.....	119

Bu kılavuz hakkında

Bu kılavuz, ASUS Transformer Book'un donanım ve yazılım özellikleri hakkında bilgi vermekte olup aşağıdaki bölümlerden oluşmaktadır:

1. Bölüm: Donanım Yerleşimi

Bu bölümde ASUS Transformer Book'un donanım bileşenleri ele alınmıştır.

2. Bölüm: ASUS Transformer Book'un Kullanılması

Bu bölümde ASUS Transformer Book'un farklı parçalarının nasıl kullanıldığı gösterilmiştir.

3. Bölüm: Windows® 8 ile Çalışmak

Bu bölümde ASUS Transformer Book Windows® 8 işletim sisteminin kullanımı hakkında genel bir bakış yer almaktadır.

4. Bölüm: ASUS Uygulamaları

Bu bölümde ASUS Transformer Book Windows® 8 işletim sistemi ile birlikte sunulan ASUS uygulamalarına yer verilmiştir.

5. Bölüm: Açılış Öz Denetim Testi (POST)

Bu bölümde ASUS Transformer Book'un ayarlarını değiştirmek için POST'u nasıl kullanabileceğiniz gösterilmiştir.

Ekler

Bu bölümde ASUS Transformer Book için uyarılar ve güvenlik bildirimleri yer almaktadır.

Bu kılavuzda kullanılan ifadeler

Bu kılavuzdaki önemli bilgileri vurgulamak için, mesajlar aşağıdaki gibi gösterilir:

ÖNEMLİ! Bu iletide görevi tamamlamak için uygulanması gereken önemli bilgiler bulunur.

NOT: Bu iletide görevleri tamamlamaya yardımcı olabilecek ilave bilgiler ve ipuçları bulunur.

UYARI! Bu iletide belirli görevleri yaparken güvenliğinizi korumak ve ASUS Transformer Book veri ve bileşenlerinde hasarı önlemek için uygulanması gereken önemli bilgiler bulunur.

Simgeler

Aşağıdaki simgeler, ASUS Transformer Book görev veya prosedür dizisini tamamlamak için kullanılan aygıtı gösterir.



= Dokunmatik ekranın dokunmatik ekran paneli kullanın.



= Dokunmatik yüzeyi kullanın.



= Klavyeyi kullanın.

Tipografya

Kalın = Bu, seçilmesi gereken bir menü veya öğeyi belirtir.

İtalik = Bu, kılavuzda danışabileceğiniz kısımları göstermektedir.

Güvenlik Tedbirleri

ASUS Transformer Book'u Kullanma



Bu ASUS Transformer Book, yalnızca ortam sıcaklığının 5°C (41°F) ila 35°C (95°F) arasında olduğu ortamlarda kullanılmalıdır.



ASUS Transformer Book, altında yer alan elektrik girdi bilgilerine bakınız ve şarj adaptörünüz ile uyumlu olduğundan emin olunuz.



Isıya maruz kalmanın vereceği rahatsızlığı veya yaralanmayı önlemek için ASUS Transformer Book'u kucüğınızda veya vücudunuzun herhangi bir parçasına yakın bırakmayın.



ASUS Transformer Book'la zarar görmüş güç kabloları, aksesuarlar ve diğer çevre aygıtlarını kullanmayın.



Güç açıkken, ASUS Transformer Book'u hava sirkülasyonunu azaltan malzemeler içinde taşımadığınızdan veya bu malzemelerle üzerini kapatmadığınızdan emin olun.



ASUS Transformer Book'u düzgün veya sabit olmayan çalışma yüzeylerine yerleştirmeyin.



ASUS Transformer Book'u hava alanındaki röntgen makinelerinden geçirebilirsiniz (taşıyıcı bantlara yerleştirilen eşyalar için kullanılırlar), ancak manyetik detektörlere ve manyetik çubuklara maruz bırakmayın.



Kullanılabilen ilgili uçak hizmetleri ve ASUS Transformer Book'u uçakta kullanırken izlenmesi gereken kısıtlamalar hakkında bilgi için hava alanı sağlayıcınızla iletişim kurun.

ASUS Transformer Book'un Bakımı



ASUS Transformer Book'u temizlemeden önce elektrik bağlantısını kesin ve (mümkünse) bataryasını çıkarın. Birkaç damla ılık su ve aşındırıcı olmayan bir temizleyiciyi temiz selüloz bir sünger veya güdere damlatarak temizleyin. Daha sonra, ıslak veya nemli bir parça kalırsa kuru bir bez ile kurulayın.



ASUS Transformer Book'un üzerinde veya yakınında tiner, benzen veya benzeri güçlü çözücülerini kullanmayın.



ASUS Transformer Book'un üstüne nesnelere yerleştirmeyin.



ASUS Transformer Book'u güçlü manyetik veya elektriksel alanlara maruz bırakmayın.



ASUS Transformer Book'u sıvılara, yağmura ya da neme maruz bırakmayın veya yanında kullanmayın.



ASUS Transformer Book'u kirli veya tozlu ortamlara maruz bırakmayın.



ASUS Transformer Book'u gaz sızıntılarının yakınında kullanmayın.

Düzgün Geri Dönüşüm



ASUS Transformer Booku kamu çöplüğüne **ATMAYINIZ**.

Bu ürün parçalar uygun biçimde yeniden kullanılacak ve geri dönüştürülebilecek şekilde tasarlanmıştır.

Çarpı işaretli çöp kutusu sembolü ürünün (elektrikli, elektronik ekipmanlar ve cıva içeren düğme piller) ev atıklarıyla birlikte atılmaması gerektiğini gösterir.

Elektronik ürünlerin elden çıkarılması ile ilgili olarak lokal düzenlemeleri kontrol ediniz.

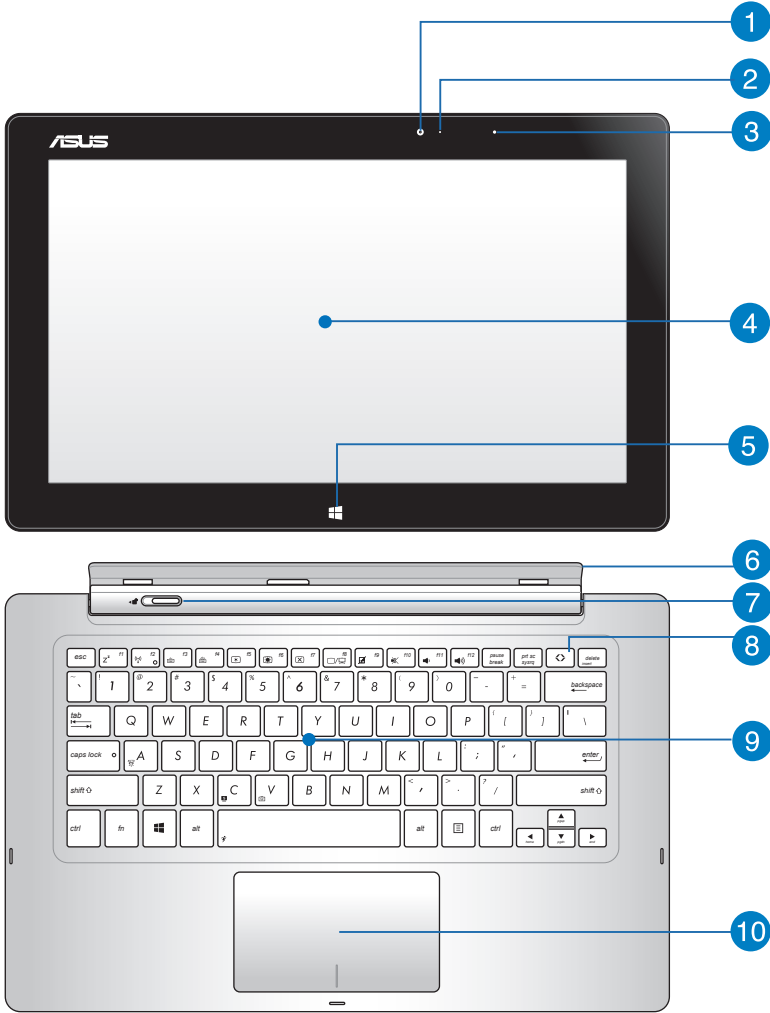


Pili kentsel atıklarla birlikte **ATMAYIN**. Üzeri çizili tekerlekli çöp kutusu sembolü pilin kentsel atıklarla atılmaması gerektiğini belirtir.

1. Bölüm: **Donanım Yerleşimi**

ASUS Transformer Book'u Tanıma

NOT: Klavyenin düzeni ülkeye veya bölgeye göre değişebilir. ASUS Transformer Book'un görünümü ASUS Transformer Book'un modeline bağlı olarak farklı olabilir.



1 Dokunmatik ekran paneli ön kamerası

Dahili ASUS Transformer Book'unuzu kullanarak fotoğraf çekmenizi veya video kaydetmenizi sağlar.

NOT: Dokunmatik ekran panelinin ön ve arka kameraları (belirli modellerde) arasında geçiş yapmak için, ASUS Transformer Book tuşuna basın ve sonra **Camera Rotation'ı (Kamera Döndürme)** seçin.

2 Kamera Göstergesi

Kamera göstergesi yerleşik kameranın kullanıldığını gösterir.

3 Ortam ışığı sensörü

Ortam ışığı sensörü ortamınızdaki ortam ışığı miktarını algılar. Ortam ışık koşullarına göre sistemin otomatik olarak ekran parlaklığını ayarlamasını sağlar.

4 Dokunmatik ekran paneli

Bu ayrılabilir dokunmatik ekran paneli, ASUS Transformer Book'unuzdaki fotoğraflar, videolar ve diğer çoklu ortam dosyaları için harika görüntüleme özellikleri sunar. Dokunmatik özellikli panel, ekranda dokunma hareketleriyle ASUS Transformer Book'unuzu çalıştırmanızı sağlar.

NOT: Daha ayrıntılı bilgi için, bu kılavuzdaki *Dokunmatik ekran ve dokunmatik yüzey hareketleri* bölümüne bakın.

5 Windows® 8 dokunma düğmesi

Başlat ekranına dönmek için bu düğmeye dokunun. Zaten Başlat ekranındaysanız, açtığınız son uygulamaya geri gitmek için bu düğmeye dokunun.

6 Dokunmatik ekran paneli menteşesi

Bu menteşe, dokunmatik ekran panelinin ASUS Transformer Book'un kızığına kenetlemesine bağlamanızı sağlar.

UYARI! Dokunmatik ekran paneli menteşesinin açısını ayarlamadan önce dokunmatik ekran panelini kızığa oturtun. Daha ayrıntılı bilgi için, bu kılavuzdaki *Dokunmatik ekran paneli çıkarma veya takma* bölümüne bakın.

7 Kızak Mandalı

Ekran panelini kenetleme istasyonundan çıkarmak için mandalı sola hareket ettirin ve tutturun.

8 ASUS Transformer Book tuşu

ASUS Transformer Book Uygulama Başlatıcısı (App Launcher) başlatmak için bu tuşa basın.

NOT: Daha fazla bilgi için, bu kılavuzdaki *ASUS Transformer Book Uygulama Başlatıcısı* bölümüne bakın.

9 Klavye

Klavye yazmak için rahat gezinme derinliği ile tam boyutta Q klavye tuşları sağlar. İşlev tuşlarını kullanmanızı da etkinleştirerek Windows®'a hızlı erişim ve diğer çoklu ortam işlevlerini kontrol etmenizi sağlar.

NOT:

- Klavye düzeni modele veya bölgeye göre değişir.
 - Bazı seçili modeller arkadan aydınlatmalı klavye ile gelir.
-

10 Dokunmatik Yüzey

Dokunmatik yüzey sezgisel kullanıcı deneyimi sağlayarak ekranda gezinmek için çoklu hareket kullanımına izin verir. Normal bir farenin işlevlerini de simüle eder.

NOT: Daha fazla bilgi için bu kılavuzdaki *Touchpad kısayolları* bölümüne göz atın.

Dokunmatik ekran paneli özellikleri

ASUS Transformer Book, mobil gereksinimlerinize uyan bir Tablet PC gibi çalışan ayrılabilir bir dokunmatik ekran paneliyle gelir. Dokunmatik ekran paneli ayrıca kendi iş ve oyun özellikleriyle donatılmıştır.

NOT: Dokunmatik ekran panelinin ayırma ve yeniden takma hakkında daha ayrıntılı bilgi için, bu kılavuzdaki *Dokunmatik ekran panelini çıkarma veya takma* bölümüne bakın.

Üstten Görünüm



1 Güç Düğmesi

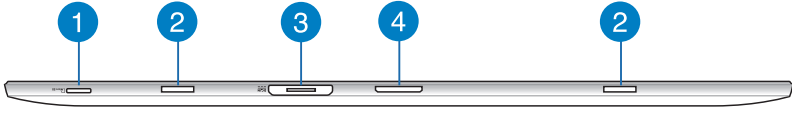
ASUS Transformer Book'u açmak veya kapatmak için güç düğmesine basın. ASUS Transformer Book'u uyku veya bekleme moduna almak ve uyku veya bekleme modundan çıkarmak için güç düğmesini de kullanabilirsiniz.

ASUS Transformer Book yanıt vermediğinde, güç düğmesini ASUS Transformer Book kapanana kadar dört (4) saniye kadar basılı tutun.

2 Mikrofon

Dahili mikrofon video konferansı, sesli anlatım veya basit ses kaydı için kullanılabilir.

Alt görünüm



1 MicroSD kart yuvası

Dokunmatik ekran paneli, microSD ve microSDHC kart biçimlerini destekleyen ilave dahili bellek kart okuyucu yuvasıyla gelir.

2 Mentеше delikleri

Dokunmatik ekran panelini kızağa takmak için mandal kancalarını bu deliklere hizalayıp takın.

3 Manyetik güç girişi

Dokunmatik ekran paneli kızaktan ayrıldığında, pil paketini şarj etmek için birlikte verilen güç adaptörünü bu bağlantı noktasına bağlayın ve dokunmatik ekran paneline güç sağlayın.

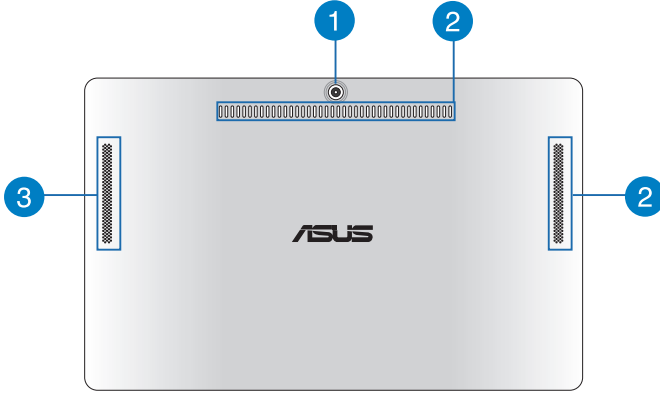
UYARI! Adaptör kullanılırken ılık ile sıcak arası olabilir. Adaptörün üzerinin kapanmamasını sağlayın ve bir güç kaynağına bağlıyken vücudunuzdan uzak tuttuğunuzdan emin olun.

ÖNEMLİ! ASUS Transformer Book'unuza güç sağlamak ve pil paketini şarj etmek için yalnızca birlikte verilen güç adaptörünü kullanın.

4 Kızak Kenet Noktası

Kızağın kenet noktası dokunmatik ekran panelini kenete bağlar. Bağlandığında, standart QWERTY klavye ve USB 3.0 bağlantı noktaları, SD/SDHC bellek kartı okuyucu, RJ-45 LAN bağlantı noktası ve dijital ses/video arabirimi için mini DisplayPort dahil olmak üzere birçok özelliğe sahip bağlantı noktasının keyfini çıkarabilirsiniz.

Arkadan görünüm



1 Dokunmatik ekran paneli arka kamerası (belirli modellerde)

Dahili ASUS Transformer Book'unuzu kullanarak fotoğraf çekmenizi veya video kaydetmenizi sağlar.

NOT: Dokunmatik ekran panelinin ön ve arka kameraları (belirli modellerde) arasında geçiş yapmak için, **ASUS Transformer Book** tuşuna basın ve sonra **Camera Rotation'ı (Kamera Döndürme)** seçin.

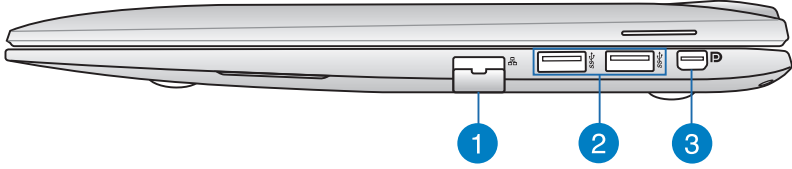
2 Hava delikleri

Hava delikleri ASUS Transformer Book'un dokunmatik ekran paneline soğuk hava girmesini ve sıcak havanın çıkmasını sağlar.

3 Dokunmatik ekran paneli hoparlörleri

Bu hoparlörler doğrudan ASUS Transformer Book'un dokunmatik ekran panelinden sesleri dinlemenizi sağlar.

Sağ Taraf



1 LAN Yuvası

Ağ kablosunu yerel ağa (LAN) bağlanmak için bu bağlantı noktasına takın.

2 USB 3.0 bağlantı noktası

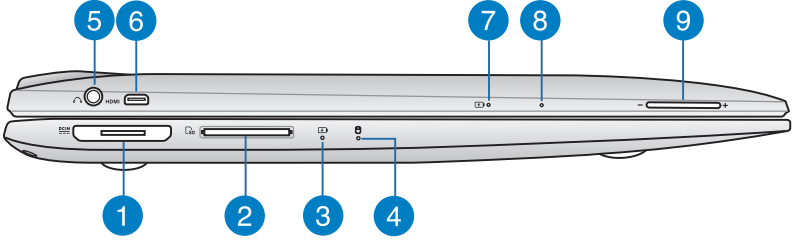
Evrensel Seri Veri Yolu 3.0 (USB 3.0) bağlantı noktası, 5 Gbit/sn'ye kadar bir aktarım hızı sağlar ve USB 2.0 ile geriye yönelik uyumludur.

3 Mini DisplayPort

ASUS Transformer Book'unuzu DisplayPort, VGA, DVI veya HDMI harici ekrana bağlamak için bu bağlantı noktasını kullanın.

NOT: Bu mini Ekran Bağlantı Noktası DP++ (Çift Mod Ekran Bağlantı Noktası) işlevlerini desteklemez.

Sol Taraf



1 Manyetik güç girişi

Gösterge paneli kenetten ayrıldığında, birlikte verilen güç adaptörünü pil paketini şarj etmek için bu konektöre bağlayın ve gösterge paneline güç sağlayın.

UYARI! Adaptör kullanılırken ılık ile sıcak arası olabilir. Adaptörün üzerinin kapanmamasını sağlayın ve bir güç kaynağına bağlıyken vücudunuzdan uzak tuttuğunuzdan emin olun.

ÖNEMLİ! ASUS Transformer Book'unuza güç sağlamak ve pil paketini şarj etmek için yalnızca birlikte verilen güç adaptörünü kullanın.

2 Hafıza Kartı Yuvası

Bu ASUS Transformer Book'ta, SD ve SDHC kart biçimlerini destekleyen tek bir dahili bellek kartı okuyucu yuvası bulunur.

3 İki renkli pil şarj göstergesi (istasyon)

İki renkli LED pil şarj durumunun görsel bir göstergesidir. Ayrıntılar için, sonraki sayfada bulunan **LED Rengi Tablosu**'na başvurun.

LED Rengi Tablosu

Renk	Durum
Kesintisiz Yeşil	ASUS Transformer Book'un kızıağı veya dokunmatik ekran paneli bir güç kaynağına bağlıdır, şarj kablosu bağlıdır ve pil gücü %95 ile %100 arasındadır.
Kesintisiz Turuncu	<ul style="list-style-type: none">ASUS Transformer Book'un kızıağı bir güç kaynağına bağlıdır, pilini şarj etmektedir ve pil gücü %95'ten azdır.Dokunmatik panel kızıağa bağlıdır, pilini şarj etmektedir ve dokunmatik ekran panelinin pil gücü %30'dan azdır. <hr/> <p>NOT: Bu şarj işlemi sisteminiz uyku modunda veya kapalı olsa dahi otomatik olarak etkinleştirilir.</p> <hr/>
Yanıp Sönen Turuncu	ASUS Transformer Book'un dokunmatik ekran paneli veya kızıağa pil modunda çalışmaktadır ve pil gücü %10'dan azdır.
Işıklar KAPALI	ASUS Transformer Book'un dokunmatik ekran paneli veya kızıağı pil modunda çalışmaktadır ve pil gücü %10 ile %100 arasındadır.

4 Sürücü Etkinlik Göstergesi

ASUS Transformer Book dahili depolama sürücülerine erişirken bu gösterge yanar.

5 Kulaklık çıkışı/mikrofon girişi birleşik jakı bağlantı noktası

Bu bağlantı noktası ASUS Transformer Book ses çıkış sinyalinin güçlendirilmiş hoparlörlere veya kulaklıklara bağlamanızı sağlar. Bu bağlantı noktasını ayrıca ASUS Transformer Book'u harici bir mikrofona bağlamak için de kullanabilirsiniz.

6 Mikro HDMI bağlantı noktası

Bu bağlantı noktası mikro Yüksek Tanımlı Çoklu Ortam Arabirimi (HDMI) konektörü içindir ve HD DVD, Blu-ray ve diğer korumalı içeriği çalmak için HDCP uyumludur.

7 İki renkli pil şarj göstergesi (tablet)

İki renkli LED pil şarj durumunun görsel bir göstergesidir. Ayrıntılar için, 20. sayfada bulunan **LED Rengi Tablosu'**na başvurun.

8 Manüel sıfırlama deliği

Sistem yanıt vermezse, ASUS Transformer Book'unuzu yeniden başlaması için zorlamak için düzleştirilmiş bir kağıt ataşını deliğe sokun.

UYARI! Sistemi yeniden başlamaya zorlamak veri kaybına neden olabilir. Verilerinizi düzenli olarak yedeklemenizi şiddetle öneririz.

9 Ses düğmesi

Ses seviyesini artırmak veya azaltmak için bu düğmeye basın.

2. Bölüm: ***ASUS Transformer Book'un*** ***Kullanılması***

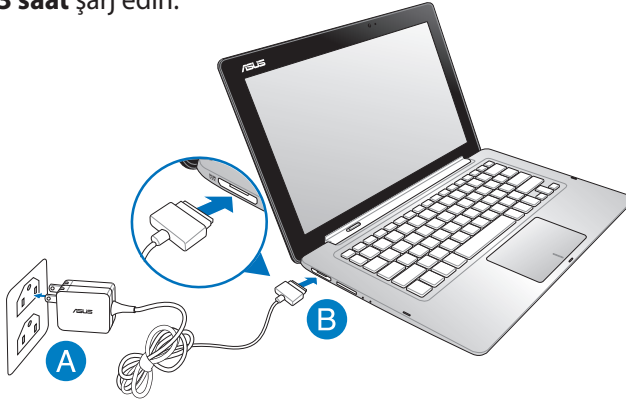
Başlarken

ASUS Transformer Book'u Şarj Etme.

- AC güç adaptörünü 100V~240V güç kaynağına takın.
- DC güç konektörünü ASUS Transformer Book güç (DC) girişine takın.



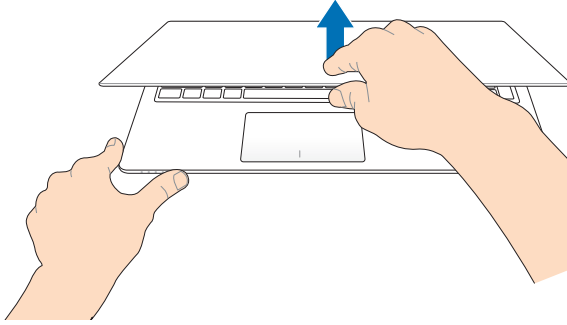
ASUS Transformer Book'u ilk kez pil modunda kullanırken **3 saat** şarj edin.



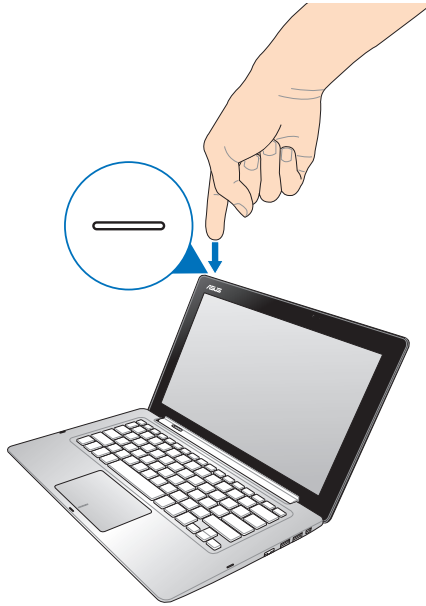
ÖNEMLİ!

- ASUS Transformer Book'unuzu ilk defa açmadan önce topraklı bir elektrik prizine bağlandığından emin olun.
- ASUS Transformer Book'u güç adaptörü modunda kullanırken, soket çıkışı üniteye yakın olmalı ve kolayca erişilebilmelidir.
- ASUS Transformer Book'ta giriş/çıkış derecelendirmesi etiketini bulun ve güç adaptörünüzdeki giriş/çıkış derecelendirmesine uygun olduğundan emin olun. Bazı ASUS Transformer Book modellerinde mevcut SKU'ya göre birden fazla çıkış akımına sahip olabilir. ASUS Transformer Book güç adaptörü bilgileri için aşağıya bakın:
 - Giriş voltajı: 100-240Vac
 - Giriş frekansı: 50-60Hz
 - Ölçülen çıkış akımı: 3,42A (65W)
 - Ölçülen çıkış voltajı: 19Vdc

Dokunmatik ekran panelini açmak için kaldırın.

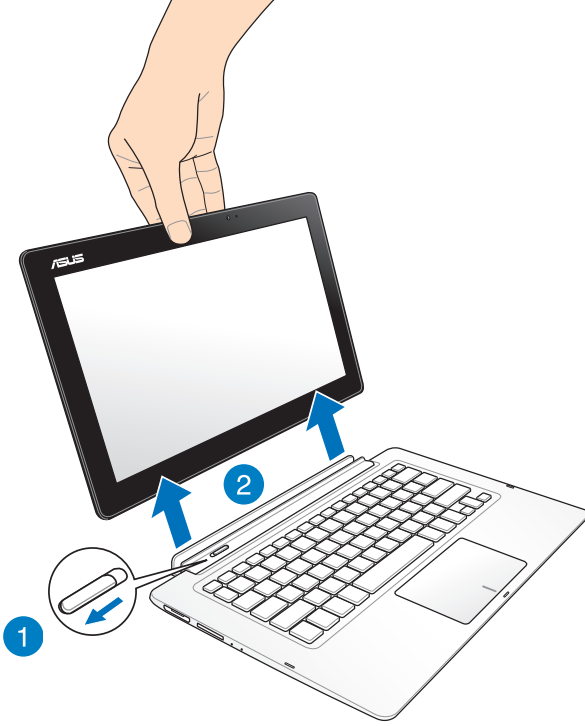


Güç düğmesine basın.

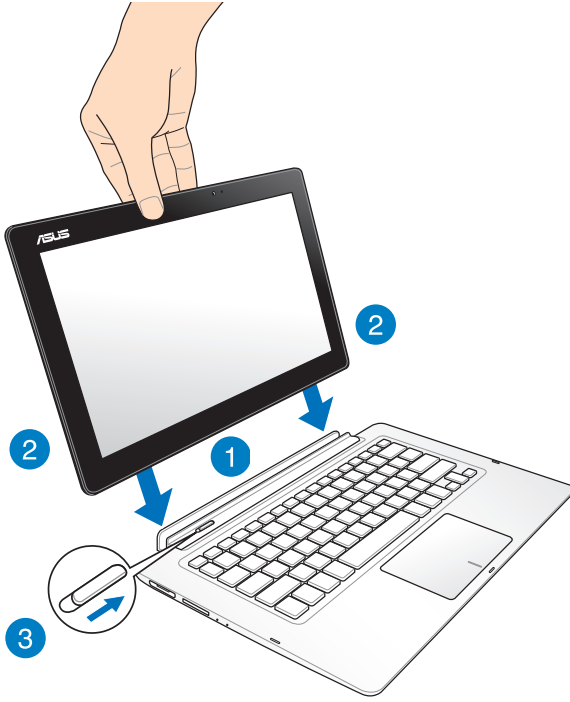


Dokunmatik ekran panelini ıkarma veya takma.

ıkarma



Takma



NOT: Sistem açıkken dokunmatik ekran paneli kenete takıldığında, Windows® 8 dokunmatik ekran panelindeki depolama sürücülerini otomatik olarak algılar ve Otomatik Kullan özelliği bunların ilgili depolama sürücüsü pencerelerini açar. Bu özelliği devre dışı bırakmak için:

1. Windows® 8 **Control Panel'ine (Denetim Masası)** gidin.
2. **View by (Görünümler)** altında **Small icons'ı (Küçük simgeler)** seçin ve sonra simge listesinden **Autoplay'i (Otomatik kullan)** seçin.
3. **Removable drives (Çıkarılabilir sürücüler)** altında, Çıkarılabilir sürücü seçenekleri listesinden **Take no action'ı (Eylem yok)** seçin.
4. Yeni ayarı kaydedip çıkmak için **Save'e (Kaydet)** dokununuz.

Dokunmatik ekran hareketleri ve dokunma pedi

Touchpad kısayolları ile programları başlatabilir ve ASUS Transformer Book ayarlarına erişebilirsiniz. Dokunmatik ekranınız ve dokunma pedinde el hareketlerini kullanırken aşağıdaki çizimlere başvurun.

Dokunmatik ekranı kullanma

Sol kenar kaydırma



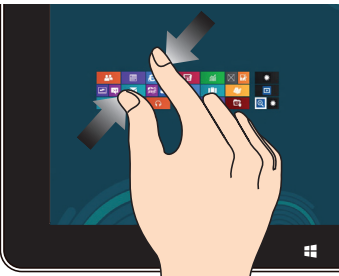
Çalışan uygulamalarınızı karıştırmak için ekranın sol kenarından kaydırın.

Sağ kenar kaydırma



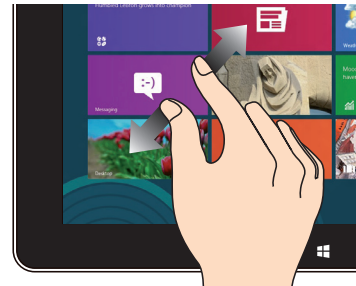
Sihirli çubuğu başlatmak için ekranın sağ kenarından kaydırın.

Uzaklaştır



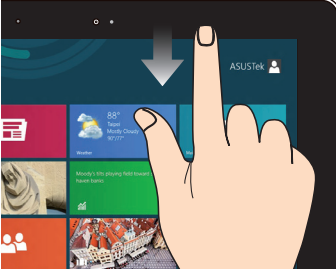
Dokunmatik panelde iki parmağınızı bir araya getirin.

Yakınlaştır



Dokunmatik panelde iki parmağınızı birbirinden ayırın.

Üst kenardan kaydırma



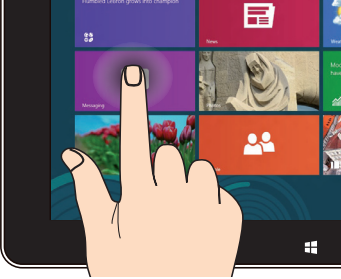
- Start (Başlat) ekranında, Tüm Uygulamalar çubuğunu görüntülemek için ekranın üst kenarından kaydırın.
- Çalışan uygulamalarda, menüsünü görüntülemek için ekranın üst kenarından kaydırın.

Parmak kaydırma



Yukarı ve aşağı kaydırmak için parmağınızı kaydırın ve ekranı sola veya sağa pan yapmak için parmağınızı kaydırın.

Dokunma ve basılı tutma



- Bir uygulamayı taşımak için, uygulama karosuna dokunun ve basılı tutun ve yeni konuma sürükleyin.
- Bir uygulamayı kapatmak için, çalışan uygulamanın üst tarafına dokunun ve basılı tutun ve kapatmak için ekranın alt tarafına sürükleyin.

Dokunma/Çift Dokunma



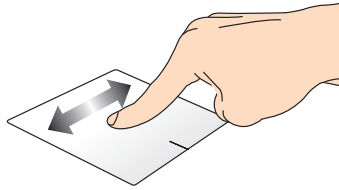
- Başlatmak için uygulamaya dokunun.
- Masaüstü modunda, başlatmak için bir uygulamaya çift dokunun.

Dokunma pedini kullanma

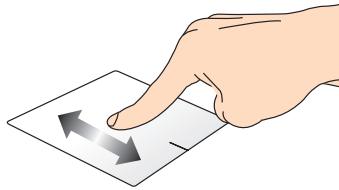
İmlecin hareket ettirilmesi

İmleci etkinleştirmek için touchpad üzerinde dilediğiniz yere dokunabilir ya da tıklayabilirsiniz, ardından ekrandaki imleci hareket ettirmek için touchpad üzerinde parmağınızı kaydırın.

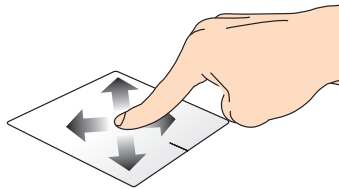
Yatay olarak kaydırma



Dikey olarak kaydırma

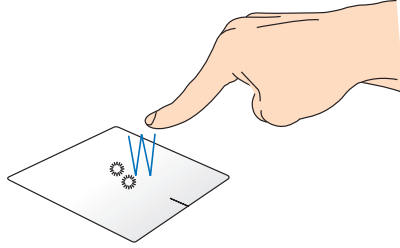


Çapraz olarak kaydırma



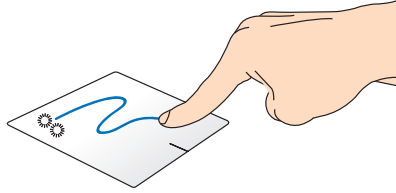
Bir parmakla hareketler

Dokunun/Çift dokunun



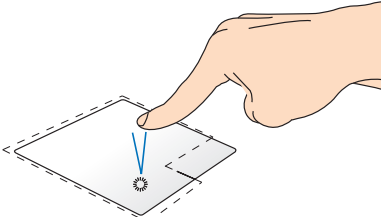
- Start (Başlat) ekranında, başlatmak için bir uygulamaya dokunun.
- Masaüstü modunda, başlatmak için öğeye çift dokunun.

Sürükleyip bırakma



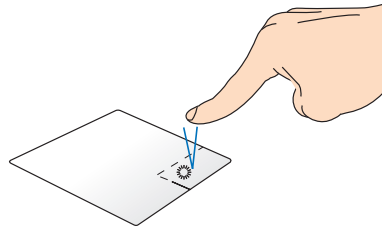
Bir öğeye çift dokunun, sonra aynı parmağı dokunmatik yüzeyden kaldırmadan kaydırın. Öğeyi yeni konumuna bırakmak için, parmağınızı dokunmatik yüzeyden kaldırın.

Sol tıklama



- Başlangıç ekranında bir uygulamayı başlatmak için ilgili uygulama üzerine tıklayın.
- Masaüstü modunda bir uygulamayı başlatmak için ilgili uygulamaya tıklayın.

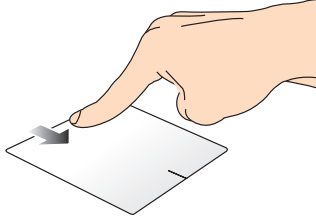
Sağ tıklama



- Başlangıç ekranında seçmek için bir uygulamaya tıklayın ve ayarlar çubuğunu başlatın. Ayrıca bu düğmeye basarak **All Apps (Tüm Uygulamalar)** çubuğunu da başlatabilirsiniz.
- Masaüstü modunda sağ tık menüsünü açmak için bu düğmeyi kullanın.

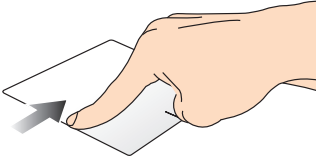
NOT: Noktalı çizgi içinde kalan alan touchpad üzerinde sol fare düğmesi ve sağ fare düğmesi olarak algılanan konumları temsil etmektedir.

Üst kenar kaydırma



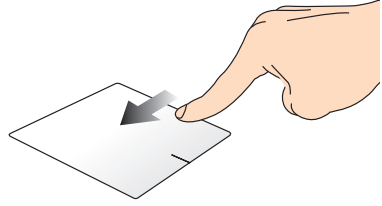
- Start (Başlat) ekranında, **All apps (Tüm uygulamalar)** çubuğunu başlatmak için üst kenardan kaydırın.
- Çalışan bir uygulamada, menüsünü görüntülemek için üst kenardan kaydırın.

Sol kenar kaydırma



Çalışan uygulamalarınızı karıştırmak için sol kenardan kaydırın.

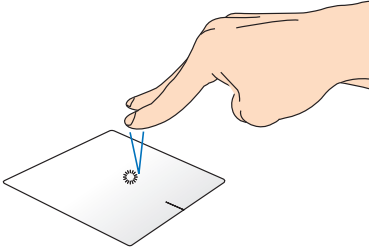
Sağ kenar kaydırma



Charms bar ögesini başlatmak için sağ kenardan kaydırın.

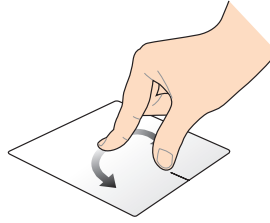
İki parmakla hareketler

Dokunma



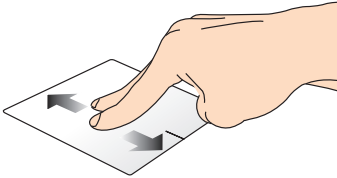
Sağ tıklama fonksiyonunu taklit etmek için touchpad üzerine iki parmağınızla dokunun.

Döndürme



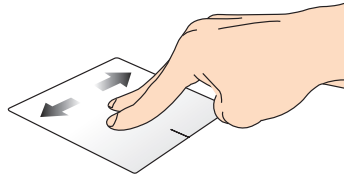
Bir görüntüyü döndürmek için, dokunmatik yüzeye iki parmağınızı yerleştirin, sonra bir parmağınızı saat yönünde veya saatin tersi yönünde çevirirken diğerini sabit tutun.

İki parmakla kaydırma (yukarı/ aşağı)



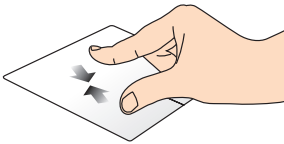
Yukarı veya aşağı kaydırmak için iki parmağınızı kaydırın.

İki parmakla kaydırma (sol/sağ)



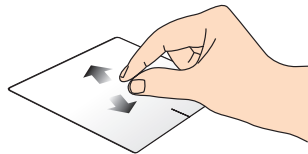
Sola veya sağa kaydırmak için iki parmağınızı kaydırın.

Uzaklaştırma



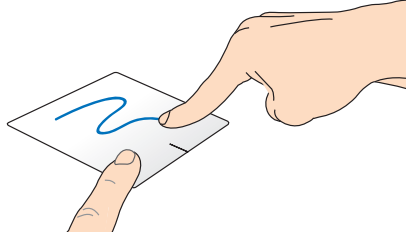
Dokunmatik yüzeyde iki parmağınızı bir araya getirin.

Yakınlaştırma



Dokunmatik yüzeyde iki parmağınızı birbirinden uzaklaştırın.

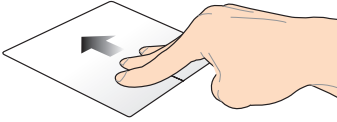
Sürükleyip bırakma



Bir öğe seçin ve farenin sol düğmesini basılı tutun. Diğer parmağınızı kullanarak, öğeyi yeni bir konuma sürükleyip bırakmak için dokunmatik yüzeyi aşağı doğru kaydırın.

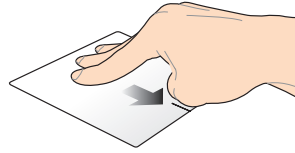
Üç parmak kullanılan kısayollar

Yukarı doğru çekme



Çalışan tüm uygulamaların görüntülenmesi için üç parmağınızı yukarı doğru çekin.

Aşağı doğru çekme



Masaüstü modunu göstermek için üç parmağınızı aşağı doğru sürükleyin.

Klavyenin kullanılması

Fonksiyon tuşları

ASUS Transformer Book'un klavyesinin fonksiyon tuşları aşağıdaki komutları tetikler:



ASUS Transformer Book'u **Sleep mode (Uyku modu'na)** geçirir



Airplane mode (Uçak modu'nu) açar veya kapatır

NOT: Etkinleştirildiğinde, **Airplane mode (uçak modu)** tüm kablosuz bağlantıları devre dışı bırakır.



(belirli modellerde) Klavye arka ışığı olan ASUS Transformer Book modellerinde klavye parlaklığını azaltır



(belirli modellerde) Klavye arka ışığı olan ASUS Transformer Book modellerinde klavye parlaklığını artırır



Ekran parlaklığını azaltır



Ekran parlaklığını artırır



Dokunmatik ekran panelini kapatır



ikinci ekran ayarlarını etkinleştirir

NOT: İkinci ekranın ASUS Transformer Book'a bağlı olduğundan emin olun.



Dokunmatik yüzeyi etkinleştirir veya devre dışı bırakır



+



Hoparlörü açar veya kapatır



+



Hoparlör ses seviyesini azaltır



+



Hoparlör ses seviyesini artırır



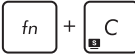
+



(belirli modellerde) Ortam ışığı sensörünü açar kapatır

ASUS Uygulamaları için fonksiyon tuşları

ASUS Transformer Book ayrıca ASUS uygulamalarını başlatmak için kullanılabilir bir dizi özel fonksiyon tuşu ile sunulmaktadır.



+



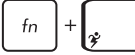
Bu ekran modları arasında geçiş yapmak için **ASUS Splendid Video Enhancement Technology uygulaması**'na geçer: Gamma Correction (Gamma Düzeltmesi), Vivid Mode (Canlı Modu), Theater Mode (Sinema Modu), Soft Mode (Yumuşak Modu), My Profile (Profilim) ve Normal.



+



ASUS Life Frame uygulamasını başlatır



+



ASUS Power4Gear Hybrid uygulamasını başlatır

Windows® 8 tuşları

ASUS Transformer Book'un klavyesinde aşağıdaki şekilde kullanılan iki özel Windows® tuşu mevcuttur:



Start (Başlat) ekranına dönmek için bu tuşa basın. Zaten Start (Başlat) ekranındaysanız, açtığınız son uygulamaya geri gitmek için bu tuşa basın.



Sağ tık fonksiyonlarını taklit etmek için bu tuşa basın.

ASUS Transformer Book tuşunu kullanma



Bu tuşa basıldığında Windows® 8'deki ASUS Transformer Book Uygulama Başlatıcısı (App Launcher) başlatılır.

Bu giriş sayfası, ASUS Transformer Book'unuzda bulunan özel ASUS uygulamalarından bazılarında hızlı erişim sağlar.

3. Bölüm: **Windows® 8 ile Çalışmak**

İlk defa alıřtırmak

Bilgisayarınızı ilk defa alıřtırdığınızda Windows® 8 iřletim sisteminizin temel ayarlarını yapılandırmanızda size rehberlik edecek bir dizi ekran grntlenecektir.

ASUS Transformer Book'u ilk defa alıřtırmak iin:

1. ASUS Transformer Book'un zerindeki g dğmesine basın. Kurulum ekranı grntlenene kadar birkaç dakika bekleyin.
2. Kurulum ekranında ASUS Transformer Book kullanmak zere bir dil sein.
3. Lisans Kořullarını dikkatli bir Őekilde okuyun. **I accept the terms for using Windows (Windows kullanım kořullarını kabul ediyorum)**'u iřaretleyin ve ardından **Accept (Kabul Et)**'e tıklayın.
4. Ařağıdaki temel ğeleri yapılandırmak iin ekrandaki talimatları takip edin:
 - Bilgisayarınızı gvenli tutun
 - Kiřiselleřtirme
 - Kablosuz
 - Ayarlar
 - Bilgisayarınıza giriř yapın
5. Temel ğelerin yapılandırılmasının ardından Windows® 8 eğitimi grntlenir. Windows® 8 fonksiyonları hakkında daha fazla bilgi edinmek iin bunu izleyin.

Windows® 8 kilit ekranı

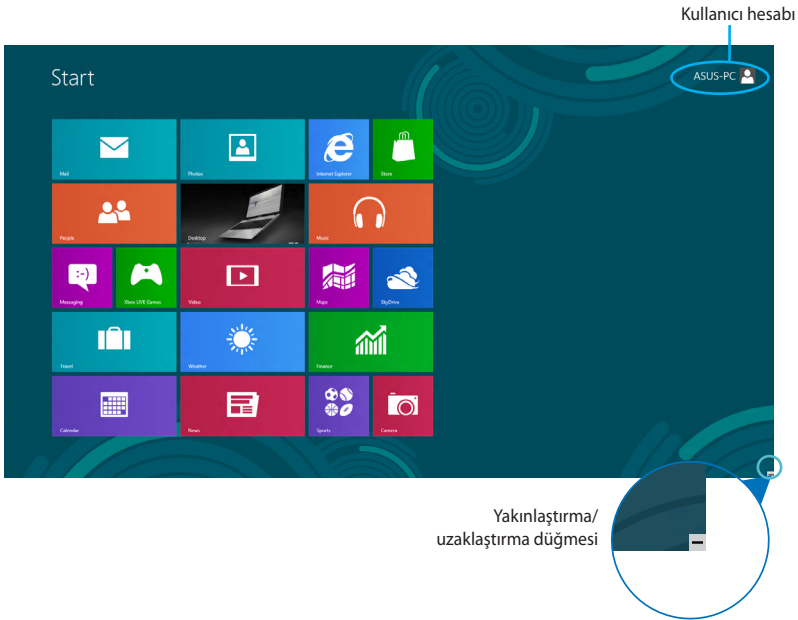
Windows® 8 kilit ekranı ASUS Transformer Book Windows® 8 iřletim sistemine giriř yaptığında grntlenebilir. Devam etmek iin kilit ekranı zerine dokunun ve ASUS Transformer Book klavyesinde herhangi bir tuřa basın.

Windows® Arayüz

Windows® uygulamalarını Başlangıç Ekran'ından düzenlemenize ve onlara kolayca erişmenize izin veren kutulardan oluşan bir kullanıcı arayüzü (UI) ile birlikte gönderilir. Bu arayüz aynı zamanda ASUS Transformer Book çalışırken kullanabileceğiniz aşağıdaki özellikleri de içermektedir.

Başlat ekranı

Başlat ekranı kullanıcı hesabınızda başarıyla oturum açtıktan sonra görünür. Gerek duyduğunuz tüm programlar ve uygulamaları tek yerde düzenlemenize yardımcı olur.



Windows® uygulamaları

Bunlar Başlangıç ekranına tutturulmuş uygulamalar olup kolay erişim için döşeme şeklinde görüntülenirler.

NOTE: Bazı uygulamalar tam olarak başlatılmadan önce Microsoft hesabınızda oturum açmanızı gerektirir.

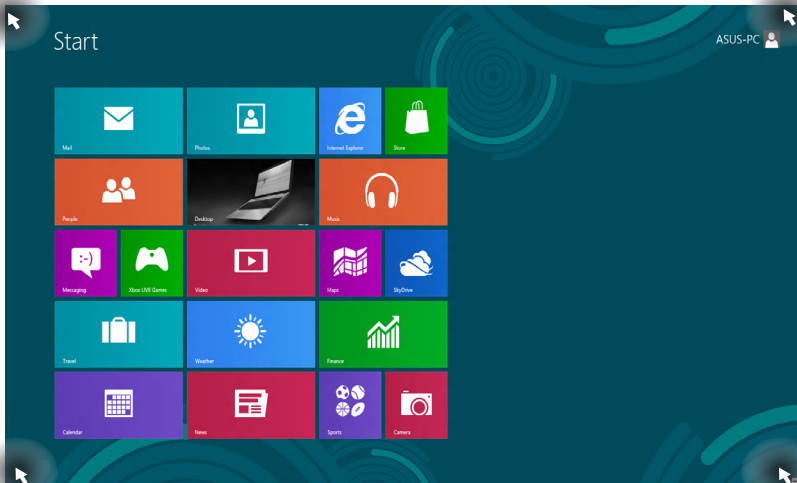
Etkin Noktalar

Ekran etkin noktaları, programları başlatmanızı ve ASUS Transformer Book ayarlarına erişmenizi sağlar. Bu etkin noktalardaki işlemler dokunmatik yüzey ile etkinleştirilebilir.

Başlatılan uygulamadaki etkin noktalar



Başlat ekranındaki etkin noktalar



Etkin Nokta

Eylem

sol üst köşe


Fare imlecinizi sol üst köşeye getirin ve ardından güncel uygulamaların küçük resimlerine dokunarak ilgili çalışan uygulamaya geri dönün.

Birden fazla uygulama başlattıysanız, başlatılan tüm uygulamaları göstermek için aşağı kaydırın.

sol alt köşe

Çalışan uygulamalar ekranından:

Fare imlecinizi sol alt köşeye getirin ve ardından Başlangıç ekranına geri gitmek için Başlangıç ekranı küçük resmine dokununuz.

NOT: Başlangıç ekranına geri gitmek için klavyenizdeki Windows tuşuna  da basabilirsiniz.

Başlangıç ekranından:

Fare imlecinizi sol alt köşeye getirin ve ardından çalışan uygulamaların küçük resimlerine dokunarak ilgili çalışan uygulamaya geri gidin.

üst taraf

Fare imleciniz bir el simgesine dönüşene kadar üst tarafta tutun. Ardından uygulamayı yeni bir konuma sürükleyin.

NOT: Bu etkin nokta fonksiyonu sadece çalışan bir uygulamada ya da Tutturma özelliğini kullanmak istediğinizde çalışmaktadır. Daha fazla bilgi için *Windows® uygulamaları ile çalışmak* konu başlığı altındaki Tutturma özelliğine göz atın.

üst ve alt sağ köşe

Fare imlecinizi sağ alt ya da üst köşe üzerinde tutarak **Charms bar (Düğme çubuğunu çağırın)**.

Windows® uygulamaları kullanımı

Uygulamalarınızı başlatmak, özelleştirmek ve kapatmak için, ASUS Transformer Book'unuzun dokunmatik ekranındaki dokunmatik ekran panelini, dokunmatik yüzeyi veya klavyeyi kullanın.

Uygulamaları başlatma

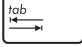
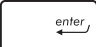


Başlatmak için bir uygulamaya dokununuz.



Fare işaretçinizi uygulamanın üzerine getirin ve başlatmak için sol tıklatın ya da bir defa dokununuz.



Uygulamalara göz atmak için  düğmesine iki defa basın ve ardından ok tuşlarını kullanınız. Bir uygulamayı başlatmak için  düğmesine basın.

Uygulamaların özelleştirilmesi

Aşağıdaki adımları kullanarak uygulamaları taşıyabilir, yeniden boyutlandırabilir ya da Başlangıç ekranında ayırabilirsiniz.

Uygulamaların taşınması



Uygulama karosuna basılı tutunuz, ardından yeni bir yere sürükleyiniz.




Uygulamaya çift tıklayınız ve ardından yeni bir konuma sürükleyerek bırakınız.

Uygulamaların yeniden boyutlandırılması





1. Ayarlar çubuğunu seçmek ve başlatmak için uygulama karosunu aşağı kaydırın.

2. Uygulama karosunu küçültmek  veya

büyütmek için  öğesine dokununuz.



Ayarlar çubuğunu etkinleştirmek için uygulamaya sağ

tıklayın ve ardından  ya da  düğmelerine dokununuz.

Uygulamaların ayrılması



1. Ayarlar çubuğunu seçmek ve başlatmak için uygulama karosunu aşağı kaydırın.

2. İğnelenen bir uygulamayı kaldırmak için 

üzerine dokununuz.



Ayarlar çubuğunu etkinleştirmek için uygulamaya sağ

tıklayın, ardından  öğesine dokununuz.

Uygulamaları kapatma



Çalışan uygulamanın üst tarafına uzun dokununuz, ardından kapatmak için ekranın altına sürükleyin.



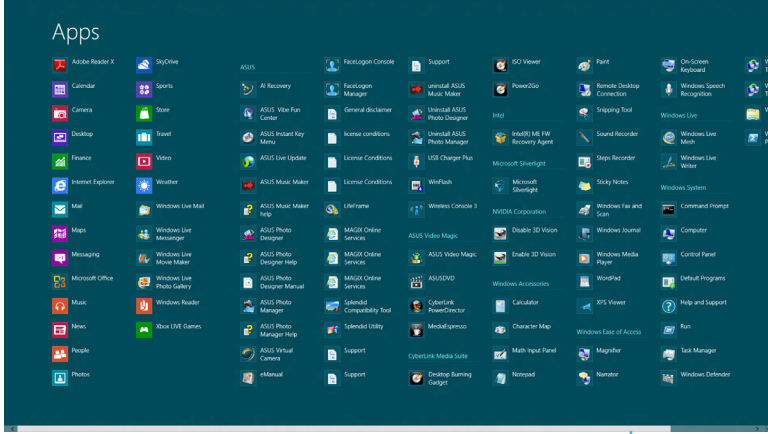
1. Fare işaretçinizi başlatılan uygulamanın üzerine getirin ve işaretçinin el simgesine dönüşmesini bekleyin.
2. Kapatmak için uygulamayı ekranın altına sürükleyip bırakın.



Başlatılan uygulama ekranından, alt + f4 'e basın.

Uygulamalar ekranına erişim

Başlangıç ekranınıza tutturulmuş durumda olan uygulamalar dışında Uygulamalar ekranı ile diğer uygulamaları açabilirsiniz.




Yatay kaydırma çubuğu

Uygulamalar ekranının başlatılması

ASUS Transformer Book'unuzun dokunmatik ekranının dokunmatik ekran paneli, dokunmatik yüzeyi veya klavyesi ile Uygulamalar ekranını başlatın.






1. **All apps (Tüm uygulamalar)** çubuğunu başlatmak için ekranın üst veya alt kenarından kaydırın.
2. ASUS Transformer Book yüklü tüm uygulamaları görüntülemek için  öğesine dokununuz.

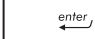


All Apps (Tüm Uygulamalar) çubuğunu başlatmak için üst kenardan aşağı doğru çekin.



Başlangıç ekranından **All Apps (Tüm Uygulamalar)**


simgesini  +  seçmek üzere  düğmesine

basın ve ardından  düğmesine basın.


Başlangıç ekranına daha fazla uygulamanın tutturulması

Dokunmatik ekranın dokunmatik ekran panelini veya dokunmatik yüzeyini kullanarak Başlat ekranına daha fazla uygulama tutturabilirsiniz.



1. Apps (Uygulamalar) ekranında, ayarlar çubuğunu seçmek veya başlatmak için uygulamayı aşağı kaydırın.
2. Seçili uygulamayı Start (Başlat) ekranına iğnelemek için  öğesine dokunun.



1. Fare işaretçisini Başlat ekranına eklemek istediğiniz uygulamanın üzerine getirin.
2. Ayarlarını çalıştırmak için uygulamayı sağ tıklayın.
3.  simgesine dokunun.

Charms bar (Sihirli çubuk)

Sihirli çubuk, ekranınızın sağ tarafında tetiklenebilen bir araç çubuğudur. Uygulamalarınızı paylaşmanıza ve ASUS Transformer Book ayarlarınızı özelleştirmek amacıyla hızlı erişim sağlamanıza imkan veren birkaç araçtan oluşur.



Sihirli Çubuk

Sihirli çubuğu başlatma

NOT: Çağrıldığında, Sihirli çubuk başlangıçta beyaz simgeler takımı olarak görünür. Yukarıdaki görüntüde ilk etkinleştirildiğinde Sihirli çubuğun nasıl görüldüğü gösterilmektedir.

Sihirli çubuğu başlatmak için, ASUS Transformer Book'unuzun dokunmatik ekranının dokunmatik ekran panelini, dokunmatik yüzeyini veya klavyesini kullanın.



Charms bar'ı (Sihirli çubuk) başlatmak için ekranın sağ kenarından kaydırın.



Fare işaretçinizi ekranın sağ veya sol üstüne taşıyın.



 +  basın.

Sihirli çubuğun içinde



Search (Ara)

Bu araç, ASUS Transformer Book dosyalar, uygulamalar veya programları aramanıza sağlar.



Share (Paylaşım)

Bu araç, uygulamalarınızı sosyal ağ siteleri veya e-posta ile paylaşmanızı sağlar.



Start (Başlangıç)

Bu araç, ekranı Başlat ekranına geri döndürür. Başlat ekranından, bunu ayrıca en son açılan uygulamaya geri dönmek için de kullanabilirsiniz.



Devices (Aygıtlar)

Bu araç, dosyaları ASUS Transformer Book'a takılı harici ekran veya yazıcı gibi aygıtlarla erişmenize ve paylaşmanıza imkan verir.



Settings (Ayarlar)

Bu araç, ASUS Transformer Book bilgisayar ayarlarına erişmenizi sağlar.

Yanařtırma özelliđi

Yanařtırma (Snap) Özelliđi iki uygulamayı yan yana görüntüleyerek uygulamalarla alıřmanızı ve aralarında geiř yapmanızı sađlar.

ÖNEMLİ! Tutturma özelliđini kullanmadan önce ASUS Transformer Book ekran özünürlüđünün 1366 x 768 piksel olarak ayarlandıđından emin olun.



Snap bar(Snap ubuđu)

Yanařtırmayı Kullanma

Yanařtırma'yı etkinleřtirmek ve kullanmak için, ASUS Transformer Book'unuzun dokunmatik ekranının dokunmatik ekran panelini, dokunmatik yüzeyini veya klavyesini kullanın.







1. Yanařtırmak istediđiniz uygulamayı bařlatın.
2. Uygulamanın en üst bölümüne dokunup basılı tutun ve yanařtırma ubuđu görünene kadar ekranın sol veya sađ tarafına sürükleyin.
3. Bařka bir uygulama bařlatın.



1. Yanařtırmak istediđiniz uygulamayı bařlatın.
2. Fare iřaretçinizi ekranınızın üst tarafına taşıyın.
3. İřaretçi el simgesine dönüřtüđünde, uygulamayı ekran panelinin sol veya sađ tarafına sürükleyip bırakın.
4. Bařka bir uygulama bařlatın.



1. Yanařtırmak istediđiniz uygulamayı bařlatın.
2.  +  öđesine basın.
3. Bařka bir uygulama bařlatın.
4. Uygulamalar arasında geçiř yapmak için,  +  öđesine basın.

Diğer klavye kısayolları

Klavyeyi kullanarak uygulamaları başlatmaya ve Windows®8'de dolışmaya yardım etmesi için ařağıdaki kısayolları kullanabilirsiniz.



Başlat ekranı ile son çalışın uygulama arasında geğış yapar



Masaüstünü başlatır



Masaüstü modunda **Bilgisayar** penceresini başlatır



Dosya arama penceresini açar



Paylaşım penceresini açar



Ayarlar penceresini açar



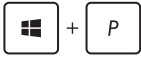
Aygıtlar penceresini açar



Kilitleme ekranını etkinleştirir



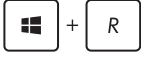
Internet Explorer penceresini küçültür



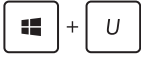
İkinci ekran penceresini açar



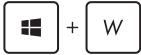
Uygulama arama penceresini açar



Çalıştır penceresini açar



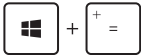
Kolay Giriş Merkezini Açar



Ayarlar arama penceresini açar



Windows® araçlarının menü kutusunu açar



Büyütücü simgesini başlatır ve ekranda yakınlaştırır



Ekranınızı uzaklaştırır



Anlatıcı Ayarlarını açar



Yazdırma ekranı işlevini etkinleştirir

Kablosuz ağlara bağlanmak

Wi-Fi

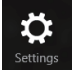

ASUS Transformer Book Wi-Fi bağlantısını kullanarak e-postalarına ulaşın, İnternet'te gezinin ve sosyal ağ siteleri üzerinden uygulamaları paylaşın.

ÖNEMLİ! ASUS Transformer Book Wi-Fi fonksiyonunu etkinleştirmeden önce **Airplane mode (Uçak modu)**nun kapalı olduğundan emin olun. Daha fazla bilgi için bu kılavuzdaki Uçak modu bölümüne göz atın.

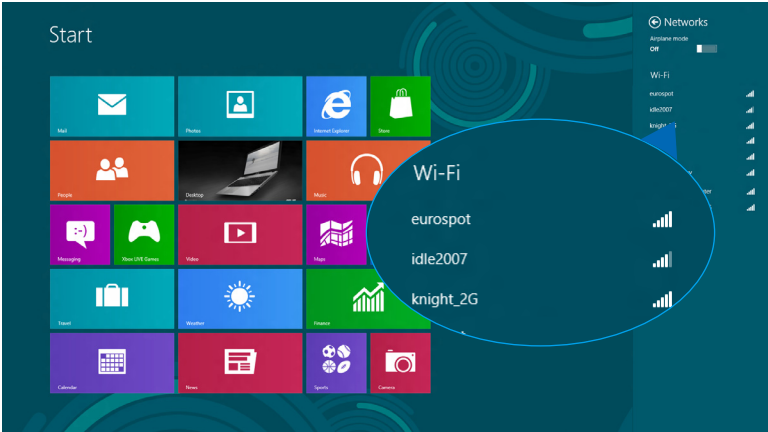
Wi-Fi'yi Etkinleştirme

Dokunmatik ekranınızın dokunmatik ekran panelinde veya dokunmatik yüzeyinde aşağıdaki adımları kullanarak ASUS Transformer Book'unuzda Wi-Fi'yi etkinleştirin.

1. **Charms bar (Sihirli çubuk)**'u etkinleştirin.

2.  dokununuz ve ardından  dokununuz.

3. Kullanılabilir Wi-Fi bağlantıları listesinden bir erişim noktası seçin.



4. Ağ bağlantısını başlatmak için **Connect (Bağlan)**'a dokunun.

NOT: Wi-Fi bağlantısını etkinleştirmek için güvenlik anahtarı girmeniz istenebilir.

5. ASUS Transformer Book'la diğer kablosuz bağlantı özelliğine sahip cihazlar arasında paylaşımı etkinleştirmek istiyorsanız **Yes, turn on sharing and connect to devices. (Evet, paylaşmayı açın ve cihazları bağlayın)**. Bu paylaşma özelliğini etkinleştirmek istemiyorsanız **No, don't turn on sharing or connect to devices (Hayır, paylaşmayı açma ya da cihazlara bağlanma)**'ya dokunun.

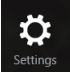
Bluetooth

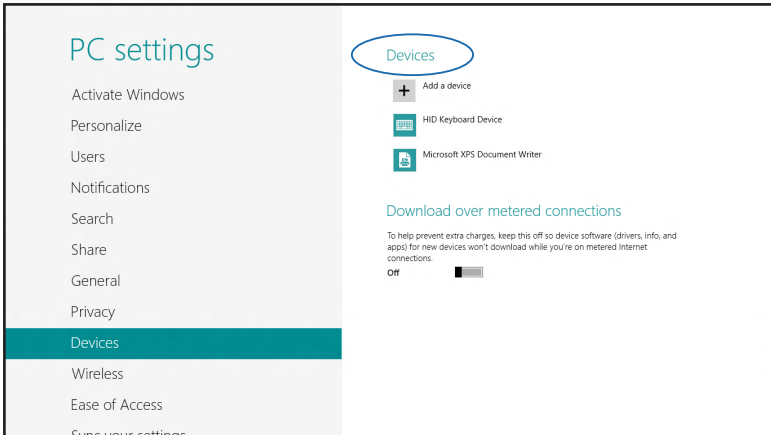
Bluetooth özelliğine sahip cihazlar arasında kablosuz veri transferi gerçekleştirmek için Bluetooth özelliğini kullanın.

ÖNEMLİ! ASUS Transformer Book Bluetooth fonksiyonunu etkinleştirmeden önce **Airplane mode (Uçak modu)**nun kapalı olduğundan emin olun. Daha fazla bilgi için bu kılavuzdaki Uçak modu bölümüne göz atın.

Bluetooth özelliğine sahip diğer cihazlarla eşleştirme

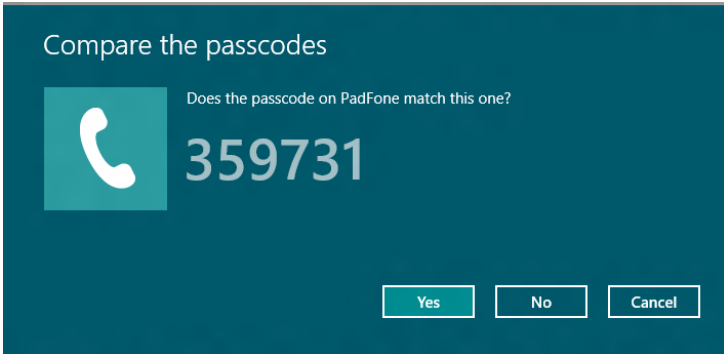
Veri transferleri için ASUS Transformer Book'u diğer Bluetooth özelliğine sahip cihazlarla eşleştirmeniz gerekir. Bunu yapmak için, dokunmatik ekranınızın dokunmatik ekran panelini veya dokunmatik yüzeyini aşağıdaki şekilde kullanın:

1. **Charms bar (Sihirli çubuk)**'u etkinleştirin.
2.  dokunun ve ardından **Change PC Settings (Bilgisayar Ayarlarını Değiştir)**'e dokunun.
3. **PC Settings (Bilgisayar Ayarları)** altında **Devices (Cihazları)**'i seçin ve ardından Bluetooth özelliğine sahip cihazları aramak için **Add a Device (Bir Cihaz Ekle)**'ye dokunun.



- Listeden bir cihaz seçin. ASUS Transformer Book yer alan kod ile ilgili cihaza gönderilen kod ile karşılaştırın. Kodlar aynıysa ASUS Transformer Book ile cihazı başarılı bir şekilde eşleştirmek için **Yes (Evet)**'e dokununuz.

NOT: Bazı bluetooth özellikli cihazlar için ASUS Transformer Book kodun girilmesi istenebilir.



Airplane mode (Uçak modu)

Airplane mode (Uçak modu) kablosuz iletişimi devre dışı bırakarak uçarken ASUS Transformer Book'u güvenli bir şekilde kullanmanıza olanak tanır.

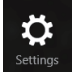

Uçak modunu açmak



veya



1. **Charms bar (Sihirli çubuk)**'u etkinleştirin.

2.  dokununuz ve ardından  dokununuz.

3. Uçak modunu açmak için anahtarı sağa getirin.

 +  öğesine basın.

Uçak modunu kapatmak



veya



1. **Charms bar (Sihirli çubuk)**'u etkinleştirin.

2.  dokununuz ve ardından  dokununuz.

3. Uçak modunu kapatmak için anahtarı sola getirin.

 +  öğesine basın.

NOT: Kullanılabilecek ilgili uçuş içi hizmetler ve uçuş sırasında ASUS Transformer Book'u kullanırken takip etmeniz gereken kısıtlamalar hakkında bilgi almak üzere havayolu şirketiniz ile iletişim kurun.

Kablolu ağılara bağlanmak

Ayrıca ASUS Transformer Book LAN bağlantı noktasını kullanarak yerel alan ağları ve geniş bant Internet bağlantısı gibi kablolu ağlara da bağlanabilirsiniz.

NOT: Internet bağlantınızı yapılandırmak için daha fazla bilgi almak üzere Internet Servis Sağlayıcınıza ya da yardım için ağ yöneticinize ulaşın.

Ayarlarınızı yapılandırmak için aşağıdaki prosedürlere göz atın.


ÖNEMLİ! Aşağıdaki işlemleri gerçekleştirmeden önce ASUS Transformer Book LAN bağlantı noktası ile yerel alan ağı arasında bir ağ kablosunun bağlanmış olduğundan emin olun.

Bir dinamik IP/PPPoE ağ bağlantısının yapılandırılması

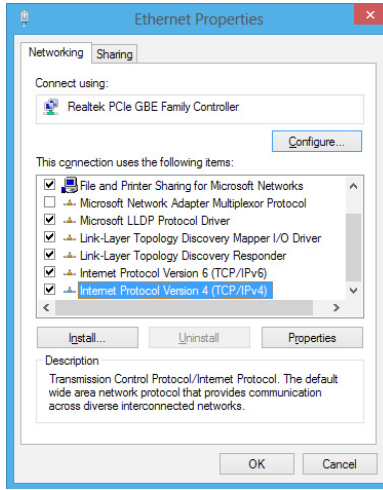


veya

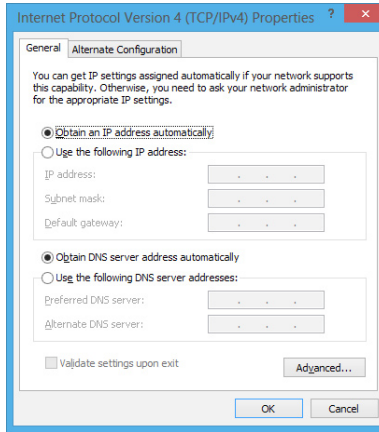


1. **Desktop (Masaüstü)**'nü başlatın.
2. Windows® görev çubuğunda ağ simgesine  sağ tıklayın ve ardından **Open Network and Sharing Center (Ağ ve Paylaşım Merkezini Aç)**'a dokunun.
3. Ağ ve Paylaşım Merkezi penceresinde **Change adapter settings (Adaptör ayarlarını değiştir)**'e dokunun.
4. LAN'a sağ tıklayın ve ardından **Properties (Özellikler)**'i seçin.

5. **Internet Protocol Version 4(TCP/IPv4) (Internet Protokol Sürümü 4(TCP/IPv4))**'e dokunun ve ardından **Properties (Özellikler)**'e dokunun.

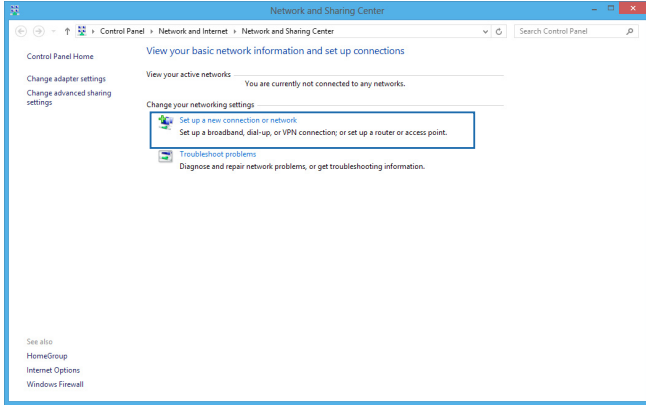


6. **Obtain an IP address automatically (Otomatik olarak bir IP adresi al)**'a dokunun ve ardından **OK (Tamam)**'a dokunun.

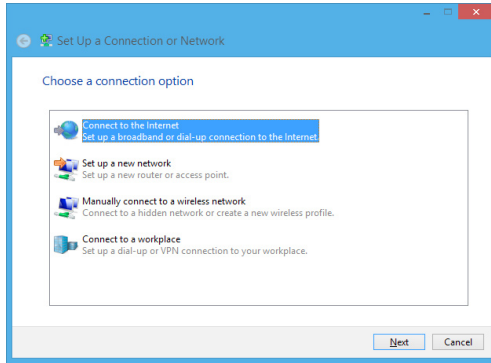


NOT: PPPoE bağlantısı kullanıyorsanız sonraki adımlara geçin.

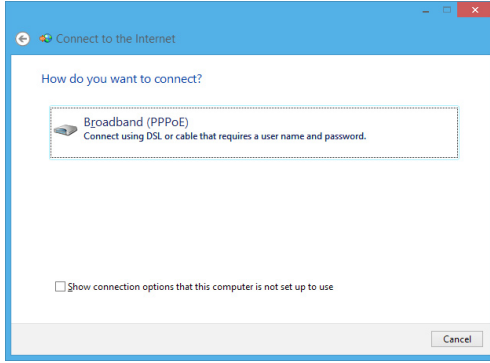
7. **Network and Sharing Center (Ağ ve Paylaşım Merkezi)** penceresine geri dönün ve ardından **Set up a new connection or network (Yeni bir bağlantı ya da ağ kur)**'a dokununuz.



8. **Connect to the Internet (İnternet'e bağlan)**'ı seçin ve ardından **Next (İleri)**'ye dokununuz.




9. **Broadband (PPPoE) (Geniř Bant (PPPoE))'ye dokununuz.**

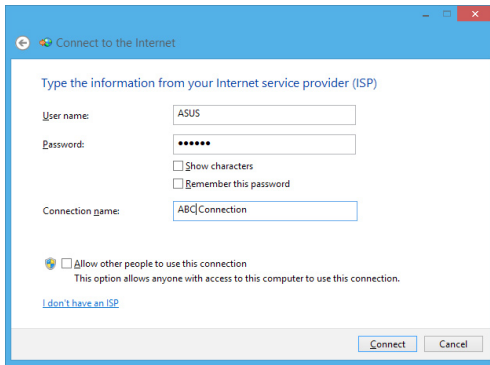


10. Kullanıcı adınızı, řifrenizi ve Baęlantı adınızı girin ve ardından **Connect (Baęlan)**'a dokununuz.

11. Yapılandırmayı tamamlamak için **Close (Kapat)**'a dokununuz.

12. Görev çubuęundaki  simgesine dokununuz ve ardından oluşturduęunuz baęlantıya dokununuz.

13. Kullanıcı adınızı ve řifrenizi girin ve ardından Internet'e baęlanmak için **Connect (Baęlan)**'a dokununuz.



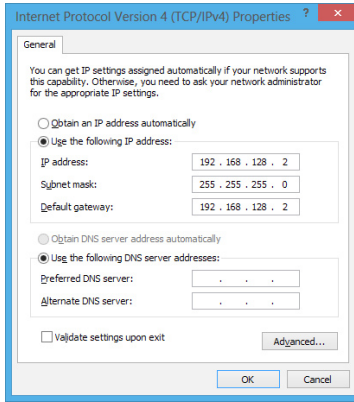
Bir statik IP ağ bağlantısının yapılandırılması



veya



1. *Dinamik bir IP/PPPoE ağ bağlantısının yapılandırılması başlığındaki 1 – 5 adımlarını tekrarlayın.*
2. **Use the following IP address (Şu IP adresini kullan)**'a dokunun.
3. Servis sağlayıcınızdan aldığınız IP adresi, Alt ağ maskesi ve Varsayılan ağ geçidini girin.
4. Gerekliyse, ayrıca tercih ettiğiniz DNS sunucu adresini ve alternatif DNS sunucu adresini girdikten sonra **OK (TAMAM)**'a dokunun.



ASUS Transformer Book'un kapatılması

Aşağıdaki prosedürlerden herhangi birisini uygulayarak ASUS Transformer Book'u kapatabilirsiniz:



veya

- **Charms bar (Düğme çubuğunda)**  simgesine

dokunun ve ardından normal bir kapanma için



> **Shut down (Kapat)**'a dokununuz.



- Oturum açma ekranında  > **Shut down**

(Kapat)'a dokununuz.



- ASUS Transformer Book'u ayrıca Masaüstü modunu kullanarak da kapatabilirsiniz. Bunu yapmak için, masaüstü uygulamasını açın ve daha sonra alt + f4 'e basarak Kapat penceresini başlatın. Aşağı açılan listeden **Shut Down (Kapat)**'ı ve daha sonra **OK (Tamam)**'ı seçin.

- ASUS Transformer Book'un yanıt vermediği durumlarda ASUS Transformer Book kapanana kadar güç düğmesine en az dört (4) saniye basılı tutun.

ASUS Transformer Book'u uyku moduna almak

ASUS Transformer Book'u Uyku moduna almak için güç düğmesine bir defa basın.



ASUS Transformer Book'u ayrıca Masaüstü modunu kullanarak da uyku moduna alabilirsiniz. Bunu yapmak için, masaüstü uygulamasını açın ve daha sonra alt + f4 'e basarak Kapat penceresini başlatın. Aşağı açılan listeden **Sleep (Uyku)**'yu ve daha sonra **OK (Tamam)**'ı seçin.

4. Bölüm: **ASUS Uygulamaları**

ASUS Özellikli Uygulamalar

LifeFrame

Life Frame uygulamasıyla web kamerası işlevlerinizi geliştirin. Bu uygulama ile anlık görüntü oluşturun, fotoğrafları düzenleyin, videolar kaydedin, ses dosyaları kaydedin, web kameranızı güvenlik izleme aygıtı olarak kullanın ve oyunlar oynayın.

Life Frame'i başlatma



fn



tuşuna basın.

Arşiv araç çubuğu fonksiyonun kaydedilen dosyalarını küçük resim görünümünde görüntüler.

Eylem düğmesi

Modlar

Yakala

Webcam ayarları

Yakınlaştır/uzaklaştır

Yüz takibi düğmesi

Life Frame işlevleri



Camera (Kamera)

Web kameranızla resim çekmek için bu işlevi kullanın.



Camcorder (Video Kamera)

Web kameranızla video çekmek için bu işlevi kullanın.



Monitor (Monitör)

Bu işlev, web kameranızın hareketi algıladığında fotoğrafını çeken güvenli video monitörü olarak kullanmanızı sağlar.



Voice Recorder (Ses Kaydedici)

Ses dosyalarını ASUS Transformer Book'a kaydetmek için bu işlevi kullanın.



Game (Oyun)

Bu işlev web kamerasıyla oyunlar oynamanızı sağlar.

Power4Gear Hybrid

Power4Gear'deki güç tasarrufu modlarını kullanarak ASUS Transformer Book'un performansını en iyi duruma getirin.

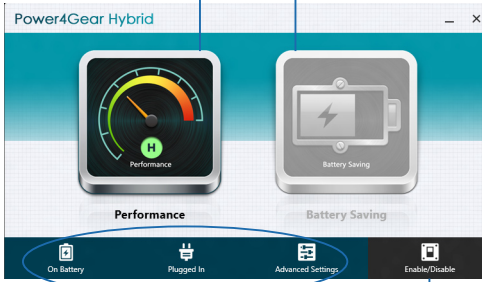
NOT: ASUS Transformer Book'u güç adaptöründen çıkardığınızda, Power4Gear Hybrid Pil Tasarruf moduna geçer.

Power4Gear Hybrid'i başlatma



'na basın.

Bu güç planı modlarından seçim yapın.



Enerji koruma modunuzu özelleştirmek için bu seçenekleri kullanın.

Ekrandaki masaüstü simgelerini gizlemenize olanak tanır ve sunum modunu açar ya da kapatır.

Performans modu

ASUS Transformer Book ile oyun oynama veya iş sunumları yapma gibi yüksek performanslı faaliyetler yaparken bu modu kullanın.

Pil Tasarruf modu

Bu mod, güç adaptörüne takılıken veya yalnızca pil gücüyle çalışırken ASUS Transformer Book'un pil ömrünü uzatır.

Instant On

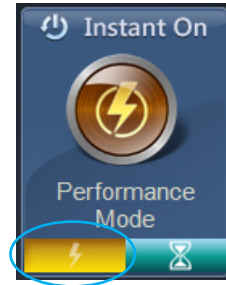
Instant On ile ASUS Transformer Book derin uyku modundayken (Derin S3) pil gücünden tasarruf edin.

NOT: Deep S3, ASUS ASUS Transformer Book uyku modundayken pil gücü tasarrufu yapmanıza izin veren bir teknolojidir.

ÖNEMLİ! Bekleme süresi ASUS Transformer Book'un kalan pil kapasitesine, bilgisayar modeline, yapılandırmaya ve çalıştırma koşullarına göre değişir.

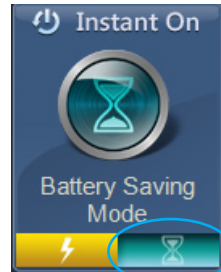
Performans modu

Performans modu ASUS Transformer Book'ta varsayılan olarak etkindir. ASUS Transformer Book derin uyku moduna girmiş olsa bile sistemin iki saniye içinde son çalışma durumuna dönmesini sağlar.



Güç Tasarrufu modu

Bu mod, pilin otuz (30) gün veya daha fazla kullanılmasına imkan vererek daha uzun bekleme süresi sağlar. Derin uyku moduna girdikten dört saat sonra etkinleştirildiğinde, ASUS Transformer Book yedi saniye gibi kısa bir sürede en son çalışma durumuna geri döner.



veya



Pil tasarruf modunu etkinleştirmek için tıklanın.

ASUS Transformer Book Uygulama Bařlatıcısı

ASUS Transformer Book'unuz Windows® 8 üzerinde bařlatabileceđiniz bazı ASUS uygulamalarına tek dokunmayla eriřim sađlayan bir giriř sayfasına sahiptir.

ASUS Transformer Book App Launcher'a eriřmek iin:



Bařlat ekranındaki



gesine dokunun.

veya



gesine basın.

ASUS Transformer Book App Launcher

NOT:

- ASUS Transformer Book App Launcher önceden haber verilmeden değiştirilebilir veya güncellenebilir.
- Aşağıdaki ekran görüntüleri yalnızca başvuru içindir. ASUS Transformer Book'unuzda görüntülenen gerçek bilgiler farklılık gösterebilir.
- Camera Rotation ve Touch Pad uygulamaları yalnızca belirli modellerde bulunur.



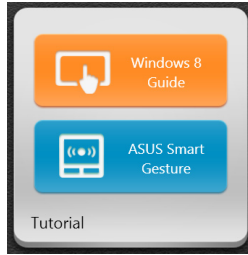
Sistem Bilgisi

Bu uygulama ASUS Transformer Book'unuzun SSD (Katı Hal Sürücüsü) depolama alanı ve ünitenizin bellek alanı hakkında sistem bilgileri özeti sağlar.



Öğretici

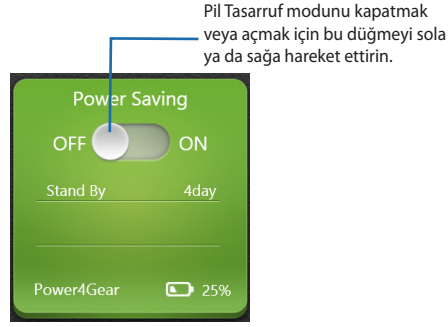
Öğretici uygulamasındaki simgelere dokunarak Windows® 8 Kılavuzu'nu ve ASUS Smart Gesture AP'yi başlatın.



Power4Gear

ASUS Transformer Book App Launcher'daki Power4Gear uygulaması bu iki güç tasarrufu seçeneği arasında hızlı geçiş yapmanızı sağlar: Performans ve Pil Tasarrufu.

NOT: Power4Gear hakkında daha fazla bilgi için bu kılavuzdaki *Power4Gear Hybrid* bölümüne bakınız.

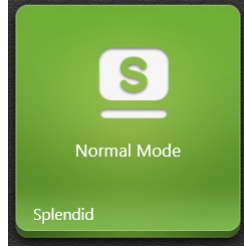


Splendid

ASUS Splendid Video Enhancement Technology penceresini açmak ve bu görüntü modları arasında geçiş yapmak için bu uygulamaya dokunun: Normal, Sinema, Canlı, Manuel.

Splendid'i kullanmak için:

1. ASUS Transformer Book App Launcher'da **Splendid**'e dokunun.



2. ASUS Splendid Technology penceresinde, etkinleştirmek istediğiniz moda dokunun.



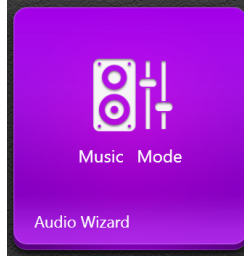
NOT: Color temperature (Renk sıcaklığı) çubuğu sadece **Manual (Manuel)** modu seçtiğinizde görünür.

Audio Wizard

AudioWizard, Dizüstü Bilgisayar'ınızın ses modlarını gerçek kullanım senaryolarına uyan daha net bir ses çıkışı için özelleştirir.

AudioWizard kullanmak için:

1. ASUS Transformer Book App Launcher'da **AudioWizard**'a dokununuz.



2. AudioWizard penceresinde, etkinleştirmek istediğiniz ses moduna dokununuz.



NOTE: Önceden kaydettiğiniz ses modlarından herhangi birini devre dışı bırakmak istiyorsanız **OFF (KAPALI)**'ya dokununuz.

3. Seçilen ses modunu kaydetmek ve AudioWizard'ı başlatmak için bitti'ye dokununuz.

ASUS Bulut

ASUS Bulut Hizmetleri giriş sayfasını başlatmak ve takip eden bulut tabanlı uygulamalara hızlı bir şekilde erişmek için bu uygulamaya dokununuz: ASUS Webstorage ve Live Update



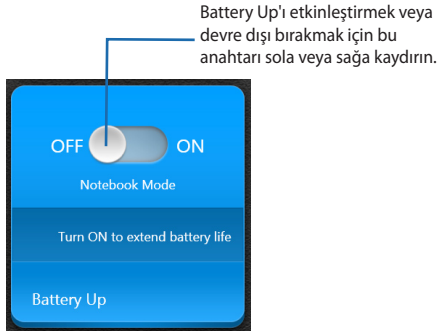
ASUS Cloud Services giriş sayfası



Battery Up

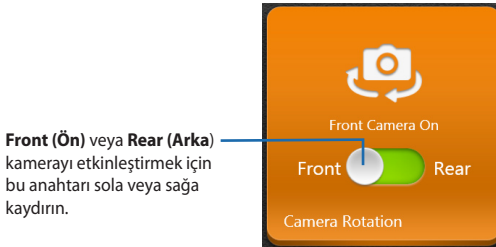
Bu uygulama kızığın pil gücünün tamamını çıkarılabilir dokunmatik ekran paneline güç sağlamak üzere ayırmanızı sağlar.

ÖNEMLİ! Bu uygulama sadece ASUS Transformer Book'unuz pil modunda çalışırken etkinleştirilir. Bu uygulamayı etkinleştirmek için, ASUS Transformer Book'unuzun güç kaynağına bağlı olmadığından emin olun.



Camera Rotation (belirli modellerde)

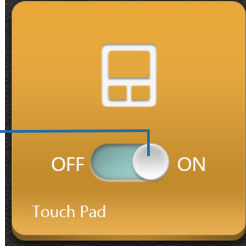
Bu uygulama ASUS Transformer Book'unuzun ön veya arka kamerasını kullanma arasında geçiş yapmanızı sağlar.



Touch Pad (belirli modellerde)

Bu uygulama ASUS Transformer Book'unuzun dokunmatik yüzeyini etkinleştirmenizi veya devre dışı bırakmanızı sağlar, böylece klavyeyi daha rahat kullanabilirsiniz.

OFF (Kapalı) ile **ON (Açık)** arasında değiştirmek için bu anahtarı sola veya sağa kaydırın.



5. Bölüm: ***Açılış Öz Denetim Testi (POST)***

Açılış Öz Denetim Testi (POST)

Açılış Öz Denetim Testi (POST) ASUS Transformer Book'u açtığınızda ya da yeniden başlattığınızda gerçekleşen bir dizi yazılım kontrollü tanımlama testidir. POST'u kontrol eden yazılım ASUS Transformer Book'un yapısının kalıcı bir parçası olacak şekilde kurulmuştur.

BIOS ve Sorun Giderme'ye erişim için POST kullanımı

POST sırasında ASUS Transformer Book'un fonksiyon tuşlarını kullanarak BIOS ayarlarına erişebilir ya da sorun giderme seçeneklerini çalıştırabilirsiniz. Daha fazla bilgi için aşağıdaki bilgilere göz atın.

BIOS

Temel Giriş ve Çıkış Sistemi (BIOS), ASUS Transformer Book'un başlatılması için sistemin gerek duyduğu sistem donanım ayarlarını tutar.

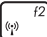
Varsayılan BIOS ayarları ASUS Transformer Book'un çoğu durumu için geçerli olur. Aşağıdaki durumlar dışında varsayılan BIOS ayarlarını değiştirmeyin:

- Sistem açılış sırasında bir hata mesajı görüntülendiğinde ve BIOS kurulumunu çalıştırmayı istediğinde.
- BIOS ayarı ya da güncellemesi yapmanızı gerektiren yeni bir sistem bileşeni monte ettiğinizde.

UYARI: Hatalı BIOS ayarının kullanılması sistemde kararlılık sorunlarına ya da açılış sorunlarına neden olabilir. BIOS ayarlarını sadece eğitimli bir servis çalışanı ile değiştirmeniz tarafımızca tavsiye edilmektedir.

BIOS Erişimi



ASUS Transformer Book'u yeniden başlatın ve ardından POST sırasında  tuşuna basın.

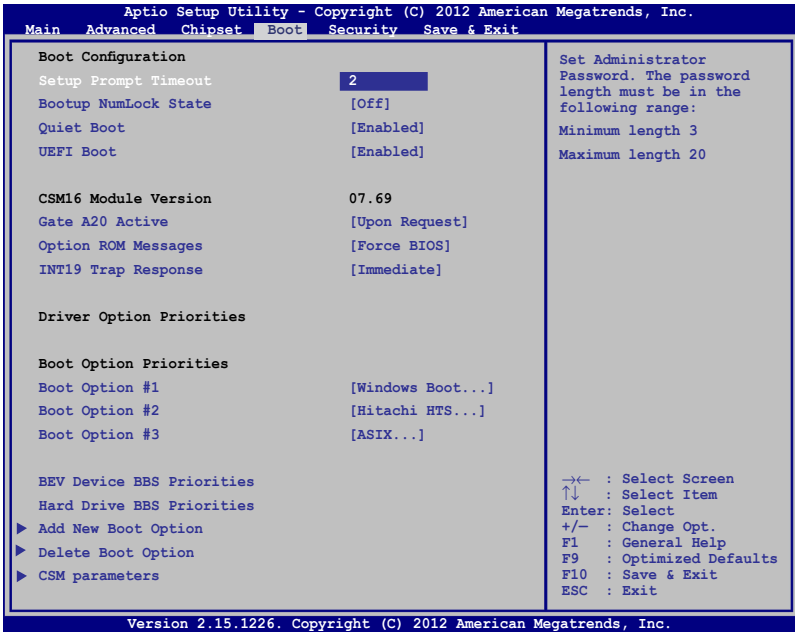
BIOS Ayarları

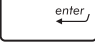
NOT: Bu bölümdeki BIOS ekranları yalnızca referans olması içindir. Gerçek ekranlar modellere ve bölgelere göre farklılık gösterebilir.

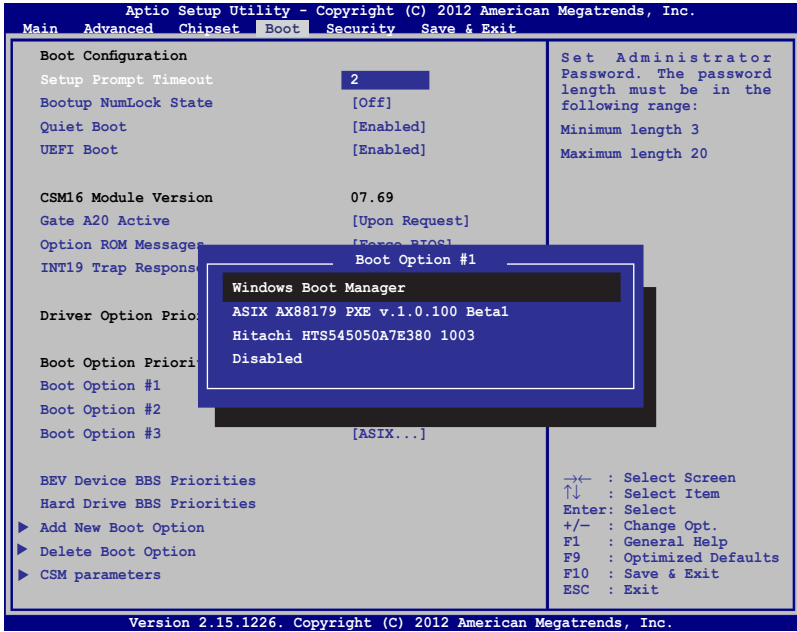
Ön yükleme

Bu menü ön yükleme seçeneği önceliklerinizi belirlemenize olanak tanır. Ön yükleme önceliklerinizi ayarlarken aşağıdaki prosedürleri göz önünde bulundurabilirsiniz.

1. **Boot (Ön Yükleme)** ekranında **Boot Option #1 (Ön Yükleme Seçeneği #1)**'i seçin.



2.  'e basın ve bir aygıt **Boot Option #1 (Ön Yükleme Seçeneği #1)** olarak seçin.

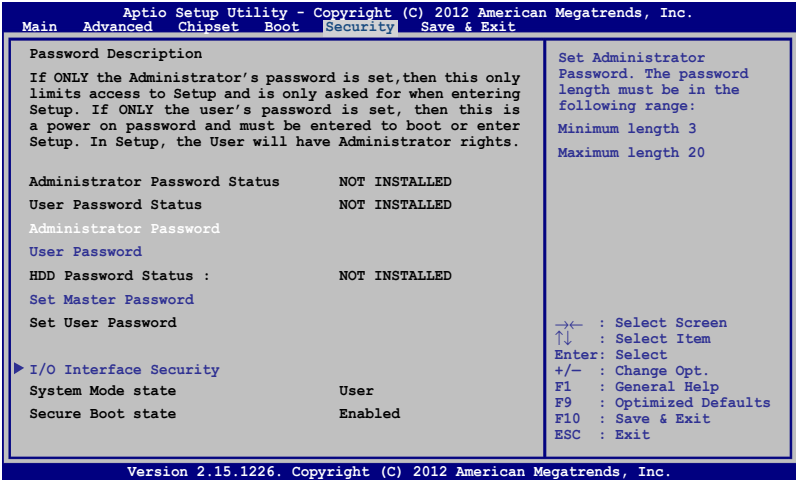


Güvenlik

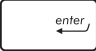
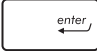
Bu menü, ASUS Transformer Book için yönetici ve kullanıcı şifresi belirlemenize olanak tanır. Ayrıca ASUS Transformer Book'un sabit disk sürücüsüne, giriş/çıkış (I/O) arayüzü ve USB arayüzüne erişimi kontrol etmenize olanak tanır.

NOT:

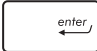
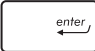
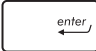
- Bir **User Password (Kullanıcı Şifresi)** belirlerseniz ASUS Transformer Book'un işletim sistemine erişmeden önce bu şifreyi girmeniz istenecektir.
- Bir **Administrator Password (Yönetici Şifresi)** belirlerseniz BIOS'a girmeden önce bu şifreyi girmeniz istenecektir.



Parolayı ayarlamak için:

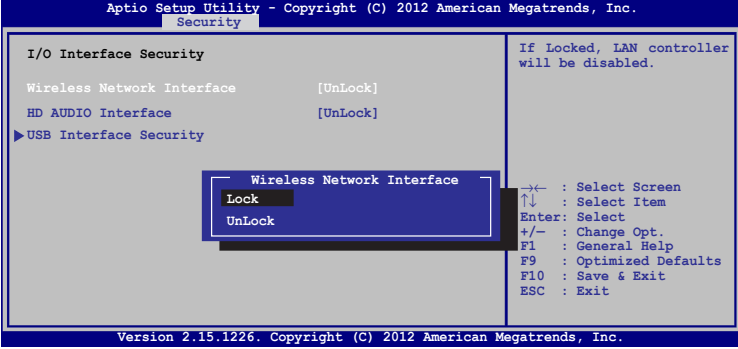
1. **Security (Güvenlik)** ekranından **Setup Administrator Password (Yönetici Parolasını Ayarla)** veya **User Password (Kullanıcı Parolası)**'ni seçin.
2. Bir şifre girin ve  tuşuna basın.
3. Şifreyi tekrar girin ve  tuşuna basın.

Parolayı silmek için:

1. **Security (Güvenlik)** ekranından **Setup Administrator Password (Yönetici Parolasını Ayarla)** veya **User Password (Kullanıcı Parolası)**'ni seçin.
2. Geçerli parolayı girin ve  'e basın.
3. **Create New Password (Yeni Parola)** alanını boş bırakın ve  'e basın.
4. Onay kutusunda **Yes (Evet)**'i seçin ve ardından  simgesine basın.

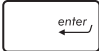
G/Ç Arabirimi Güvenliđi

Güvenlik menüsünü kullanarak ASUS Transformer Book'un bazı arayüz fonksiyonlarını kilitlemek ya da kilidini açmak üzere I/O Arayüz Güvenliđi'ne erişebilirsiniz.



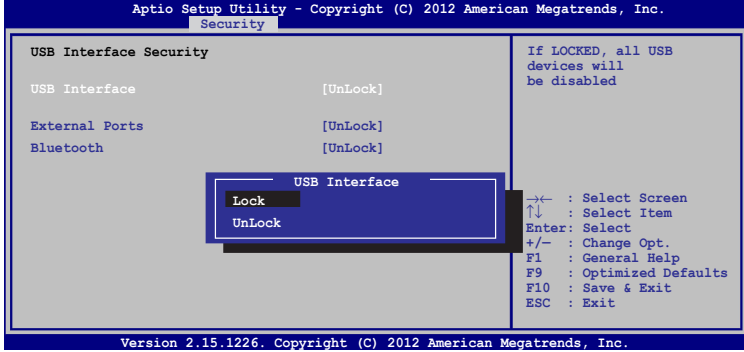
NOT: Dock device interface (Kenetleme aygıtı arayüzü) Lock (Kilitle) olarak ayarlandığında ASUS Transformer Book'un mobil kenetlemesindeki tüm G/Ç bağlantı noktaları devre dışı bırakılır.

G/Ç arabirimini kilitlemek için:

1. **Security (Güvenlik)** ekranında **I/O Interface Security (G/Ç Arabirimi Güvenliđi)** öđesini seçin.
2. Kilitlemek istediđiniz arabirimi seçin ve  öđesine tıklayın.
3. **Lock (Kilitle)**'yi seçin.

USB Arabirimi Güvenliđi

I/O Arayüz Güvenliđi menüsünden ayrıca USB Arayüz Güvenliđine eriřerek bađlantı noktalarını ve cihazları kilitleyebilir ya da kilidini açabilirsiniz.



USB arabirimini kilitlemek için:

1. **Security (Güvenlik)** ekranında **I/O Interface Security (G/Ç Arabirimi Güvenliđi) > USB Interface Security (USB Arabirimi Güvenliđi)** öđesini seçin.
2. Kilitlemek istediđiniz arabirimi seçin ve **Lock (Kilitle)** öđesine tıklayın.

NOT: USB Interface (USB Arayüzü)'nü Lock (Kilitli) olarak ayarlamak aynı zamanda **USB Interface Security (USB Arayüz Güvenliđi)** altındaki **External Ports (Harici Bađlantı Noktaları)** ve diđer cihazları da kilitleyecektir.

Ana Şifre Belirleme

Güvenlik menüsünü kullanarak sabit disk sürücünüze erişimi şifreli hale getirebilmek için **Set Master Password (Ana Şifre Belirle)**'yi kullanabilirsiniz.

```
Aptio Setup Utility - Copyright (C) 2012 American Megatrends, Inc.
Main  Advance  Boot  Security  Save & Exit

Password Description
If ONLY the Administrator's password is set, then this only
limits access to Setup and is only asked for when entering
Setup. If ONLY the user's password is set, then this is
a power on password and must be entered to boot or enter
Setup. In Setup, the User will have Administrator rights.

Administrator Password Status      NOT INSTALLED
User Password Status                NOT INSTALLED
Administrator Password
User Password
HDD Password Status :              NOT INSTALLED
Set Master Password
Set User Password

I/O Interface Security

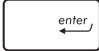
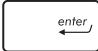
System Mode state                   Setup
Secure Boot state                   Disabled

Set HDD Master Password.
***Advisable to Power
Cycle System after Setting
Hard Disk Passwords***

→← : Select Screen
↑↓ : Select Item
Enter: Select
+/- : Change Opt.
F1  : General Help
F9  : Optimized Defaults
F10 : Save & Exit
ESC : Exit

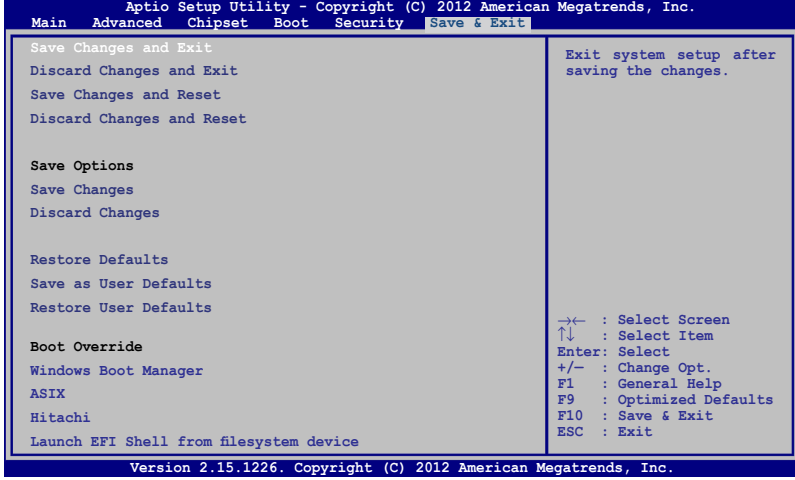
Version 2.15.1226. Copyright (C) 2012 American Megatrends, Inc.
```

HDD parolasını ayarlamak için:


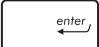
1. **Security (Güvenlik)** ekranında **Set Master Password Ana Parolayı Ayarla**.
2. öğesine tıklayın ve parolayı girip  tuşuna basın.
3. Parolayı onaylamak için yeniden girin ve  tuşuna basın.
4. **Set User Password (Kullanıcı Parolasını Ayarla)** öğesine tıklayın ve kullanıcı parolasını ayarlamak için önceki işlemleri tekrarlayın.

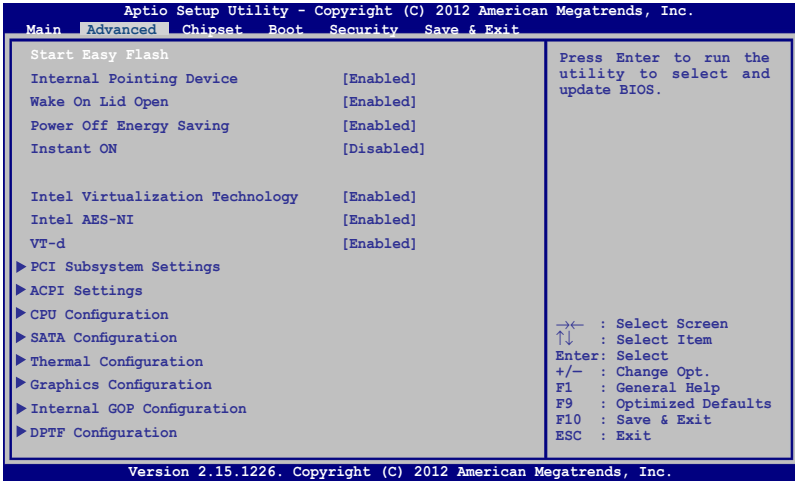
Kaydet ve Çık

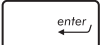
Yapılandırma ayarlarınızı korumak için BIOS'tan çıkmadan önce **Save Changes and Exit (Değişiklikleri Kaydet ve Çıkı'ı seçin)**'i seçin.

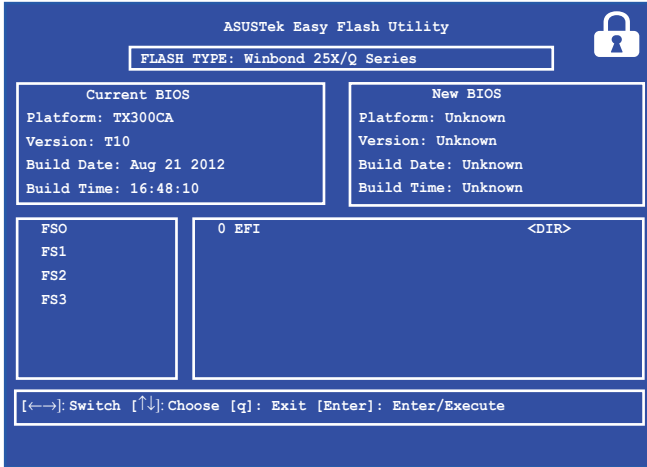


BIOS'un güncellenmesi:

1. ASUS Transformer Book'un tam modelini doğrulayın ve ardından modeliniz için ASUS web sitesinden en güncel BIOS dosyasını indirin.
2. İndirilen BIOS dosyasının bir kopyasını bir flash disk sürücüyü kaydedin.
3. Flash disk sürücünüzü ASUS Transformer Book'a bağlayın.
4. ASUS Transformer Book'u yeniden başlatın ve ardından POST sırasında  tuşuna basın.
5. BIOS Setup (BIOS Kurulumu) programından, **Advanced (Gelişmiş) > Start Easy Flash (Kolay Flaşı Başlat)** öğesini tıklayın, sonra 'a basın.




6. İndirdiğiniz BIOS dosyasını flash disk sürücüde bulun ve ardından  simgesine basın.



7. BIOS güncelleme işleminden sonra, sistemi varsayılan ayarlarına geri yüklemek için **Exit (Çık) > Restore Defaults (Varsayılanları Geri Yükle)** öğesini tıklayın.

Sorun Giderme

POST sırasında  simgesine basarak aşağıdakileri içeren Windows® 8 sorun giderme seçeneklerine erişebilirsiniz:

- **Bilgisayarınızı yenileyin**
- **Bilgisayarınızı sıfırlayın**
- **Gelişmiş seçenekler**


UYARI! ASUS Transformer Book aygıtınızın dokunmatik panel ekranının altlığına bağlı olduğundan ve Sorun Giderme seçeneklerini yerine getirirken güç adaptörü modunda çalıştığından emin olun.

Bilgisayarınızı yenileyin

Mevcut dosyalarınızı ve uygulamalarınızı kaybetmeden sisteminizi yenilemek isterseniz **Refresh your PC (Bilgisayarınızı Yenileyin)** seçeneğini kullanın.

Bu seçeneğe POST sırasında erişmek için:



1. ASUS Transformer Book'u yeniden başlatın ve ardından POST sırasında  tuşuna basın.
2. Windows® tarafından Bir seçenek seçin ekranının yüklenmesini bekleyin ve ardından **Troubleshoot (Sorun Giderme)**'yi seçin.
3. **Refresh your PC (Bilgisayarınızı yenileyin)**'e dokunun.
4. Bilgisayarınızı yenileyin ekranında bu seçeneğin kullanımı hakkında daha fazla bilgi almak için maddeleri okuyun ve ardından **Next (İleri)**'ye tıklayın.
5. Yenilemek istediğiniz hesaba dokunun.
6. Hesap şifrenizi girin ve ardından **Continue (Devam Et)**'e dokunun.
7. **Refresh (Yenile)**'ye dokunun.

ÖNEMLİ! Sisteminizin yenilenmesi işlemi başlamadan önce ASUS Transformer Book'u bir güç kaynağına taktığınızdan emin olun.


Bilgisayarınızı sıfırlayın

ÖNEMLİ! Bu seçeneği uygulamadan önce tüm verilerinizi yedekleyin.

ASUS Transformer Book'un varsayılan ayarlarını geri yüklemek için **Reset your PC (Bilgisayarınızı sıfırlayın)** seçeneğini kullanın.

Bu seçeneğe POST sırasında erişmek için:



1. ASUS Transformer Book'u yeniden başlatın ve ardından POST sırasında  tuşuna basın.



2. Windows® tarafından Bir seçenek seçin ekranının yüklenmesini bekleyin ve ardından **Troubleshoot (Sorun Giderme)**'yi seçin.
3. **Reset your PC (Bilgisayarınızı yeniden başlatın)**'a dokununuz.
4. Bilgisayarınızı yeniden başlatın ekranında bu seçeneğin kullanımı hakkında daha fazla bilgi almak için maddeleri okuyun ve ardından **Next (İleri)**'ye tıklayın.
5. Tercih ettiğiniz sıfırlama seçeneğini seçin: **Just remove my files (Sadece dosyalarımı sil)** ya da **Fully clean the drive (Sürücüyü tamamen temizle)**.
6. **Reset (Sıfırla)**'ya dokununuz.


ÖNEMLİ! Sisteminizi yeniden başlatmadan önce ASUS Transformer Book'u bir güç kaynağına taktığınızdan emin olun.

Gelişmiş seçenekler

ASUS Transformer Book'un diğer sorun giderme seçeneklerini gerçekleştirmek için **Advanced options (Gelişmiş seçenekler)**'i kullanın.

Bu seçeneğe POST sırasında erişmek için:



1. ASUS Transformer Book'u yeniden başlatın ve ardından POST sırasında  tuşuna basın.




2. Windows® tarafından Bir seçenek seçin ekranının yüklenmesini bekleyin ve ardından **Troubleshoot (Sorun Giderme)**'yi seçin.
3. **Advanced options (Gelişmiş seçenekler)**'e dokununuz.
4. Gelişmiş seçenekler ekranında gerçekleştirmek istediğiniz sorun giderme seçeneğini seçin.
5. İşlemi tamamlamak için ilerleyen adımları takip edin.

Sistem Görüntüsü ile Kurtarma Kullanımı

Belirli bir görüntü dosyasını kullanarak sisteminizi kurtarmak için **Advanced options (Gelişmiş seçenekler)** altında **System Image Recovery (Sistem Görüntüsü ile Kurtarma)** seçeneğini kullanabilirsiniz.

Bu seçeneğe POST sırasında erişmek için:



1. ASUS Transformer Book'u yeniden başlatın ve ardından POST sırasında  tuşuna basın.



2. Windows® tarafından Bir seçenek seçin ekranının yüklenmesini bekleyin ve ardından **Troubleshoot (Sorun Giderme)**'yi seçin.
3. **Advanced options (Gelişmiş seçenekler)**'e dokununuz.

4. Gelişmiş seçenekler ekranında **System Image Recovery (Sistem Görüntüsü ile Kurtarma)** seçimini yapın.
5. Bir sistem görüntü dosyası kullanarak kurtarmak istediğiniz bir hesabı seçin.
6. Hesap şifrenizi girin ve ardından **Continue (Devam Et)**'e dokunun.
7. **Use the latest available system image (recommended) (En güncel sistem görüntüsünü kullan (tavsiye edilir))** seçimini yapın ve ardından Next (İleri)'ye dokunun. Sistem görüntünüzün harici bir cihazda ya da DVD'de olması durumunda **Select a system image (Bir sistem görüntüsü seç)**'i de seçebilirsiniz.
8. Sistem görüntüsü ile kurtarma işlemini tamamlamak için ilerleyen adımları takip edin.

NOT: ASUS Transformer Book'un çalışmadığı durumlarda veri kaybını önlemek için düzenli olarak sistem yedeği almanızı tavsiye ederiz.

Ekler

DVD-ROM Sürücü Bilgisi (belirli modellerde)

DVD-ROM sürücüsü kendi CD'lerinizi ve DVD'lerinizi görüntülemenizi ve oluşturmanızı sağlar. DVD başlıklarını görüntülemek için isteğe bağlı bir DVD görüntüleme yazılımı satın alabilirsiniz.

Bölgesel Tekrar Çalma Bilgisi

DVD film başlıklarının tekrar çalınması MPEG2 video, dijital AC3 ses kod çözmeyi ve de CSS korumalı içeriğin şifresini çözmeyi içerir. CSS (bazen kopyalama koruması olarak isimlendirilir), yasa dışı içerik çoğaltmasına karşı bir koruma ihtiyacını sağlamak için sinema filmi endüstrisi tarafından benimsenen içerik koruma projesine verilen isimdir.

CSS lisansörleri tahmil edilen tasarım kurallarına rağmen, en çok ilgili olan bir kural bölgeselleştirilmiş içerik üstündeki tekrar çalma kısıtlamalarıdır. Coğrafi olarak ayrılmış film yayımlarını kolaylaştırmak amacı ile, DVD video başlıkları aşağıda "Bölge Tanımları" bölümünde tanımlandığı üzere spesifik coğrafi bölgeler için yayımlanır. Telif Hakkı yasaları, tüm DVD filmlerin belirli bir bölgeye sınırlı olmasını gerektirir (genellikle satıldığı bölgeye göre kodlanır). DVD film içeriği bir çok bölge için yayımlanabilirken, CSS tasarım kuralları CSS şifreli içeriği çalabilme kapasitesine haiz her hangi bir sistemin sadece bir bölgeyi çalabilme yetisine haiz olmasını gerektirir.

ÖNEMLİ! Görüntüleme yazılımını kullanarak bölge ayarı beş defaya kadar değiştirilebilir, daha sonra sadece en son bölge ayarına göre DVD filmleri oynatabilir. Bundan sonra bölge kodunu değiştirebilmek için garanti kapsamında olmayan fabrika ayarlarına geri dönme özelliği kullanılabilir. Eğer ayarların sıfırlanması istenir ise, yükleme ve de sıfırlama masrafları kullanıcı tarafından karşılanacaktır.

Bölge Tanımları

Bölge 1

Kanada, ABD, ABD hükmü altındaki topraklar

Bölge 2

Çek Cumhuriyeti, Finlandiya, Fransa, Almanya, Körfez Devletleri, Macaristan, İzlanda, İran, Irak, İrlanda, İtalya, Japonya, Hollanda, Norveç, Polonya, Portekiz, Suudi Arabistan, İskoçya, Güney Afrika, İsveç, İsviçre, Suriye, Türkiye, Birleşik Krallık, Yunanistan, Eski Yugoslavya Cumhuriyetleri, Slovakya

Bölge 3

Burma, Endonezya, Güney Kore, Malezya, Filipinleri, Singapur, Tayvan, Tayland, Vietnam

Bölge 4

Avustralya, Karayip (ABD hükmü altındaki toprakları dışında), Orta Amerika, Yeni Zelanda, Pasifik Adaları, Güney Amerika

Bölge 5

CIS, Hindistan, Pakistan, Afrika'nın geri kalanı, Rusya, Kuzey Kore

Bölge 6

Çin

Blu-ray ROM Sürücü bilgileri (belirli modellerde)

Blu-ray ROM Sürücüsü yüksek tanımlı (HD) videoları ve DVD ve CD gibi diğer disk dosyası biçimlerini görüntülemenizi sağlar.

Bölge Tanımları

Bölge A

Kuzey, Latin ve Güney Amerika ülke ve bölgeleri; Tayvan, Hong Kong, Macau, Japonya, Kore (Güney ve Kuzey), Güneydoğu Asya ülke ve bölgeleri.

Bölge B

Avrupa, Afrika ve Güneybatı Asya ülke ve bölgeleri; Avusturalya ve Yeni Zelanda.

Bölge C

Orta, Güney Asya, Doğu Avrupa ülke ve bölgeleri, Çin ve Moğolistan.

NOT: Daha fazla bilgi için Blu-ray Disc websitesine bakınız:
www.blu-raydisc.com/en/Technical/FAQs/Blu-rayDiscforVideo.aspx.

Dahili Modem Uygunluđu

Dahili modem ieren ASUS Transformer Book, JATE (Japonya), FCC (ABD, Kanada, Kore, Tayvan) ve CTR21 Őartlarına uygundur. Dahili modem, kamusal anahtarlamalı telefon ađına (PSTN) Avrupa tekli terminal bađlantısı iin 98/482/EC sayılı Konsey Direktifi' ne gre onaylanmıŐtır. Ancak farklı lkelerde sađlanan farklı PSTN'ler arasındaki farklar nedeniyle, onay baŐlı baŐına her bir PSTN ađ sonlandırma noktasının baŐarılı biimde alıŐacađına dair kayıtsız Őartsız garanti vermez. Sorun yaŐamanız halinde ncelikle ekipmanınızın satıcısına baŐvurmalısınız.

zet

CTR 21'e iliŐkin 4 Ađustos 1998 tarihli Avrupa Konseyi Kararı AB Resmi Gazetesi'nde yayınlandı. CTR 21, analog PSTN'e (Kamusal Anahtarlamalı Telefon Ađı) bađlanması amalanan DTMF araması ieren sessiz terminal ekipmanların tm iin geerlidir.

Varsa, ađ adresinin ift tonlu ok frekanslı sinyal ile alındıđı terminal ekipmanlarının (sesli telefon ayarlı kasa servisini destekleyen terminal ekipmanlar dıŐında) analog kamusal anahtarlamalı telefon ađlarına bađlanması iin takma gereksinimlerine ynelik CTR 21 (Genel Teknik Dzenleme).

Ađ Uygunluk Beyanı

Beyan retici tarafından Onaylanmış KuruluŐa ve satıcıya yapılacaktır. "Bu beyan aygıtın alıŐması tasarlanan ve aygıtın dahili alıŐma sorunları yaŐayabileceđi, bildirilmiş ađları belirtir."

Ağ Uygunluk Beyanı

Üretici tarafından kullanıcıya yapılacak beyan: “Bu beyan aygıtın çalışması tasarlanan ve aygıtın dahili çalışma sorunları yaşayabileceği, bildirilmiş ağları belirtir. Üretici aynı zamanda ağ uyumluluğunun fiziksel ve yazılım anahtar ayarlarına bağlı olduğu durumları açıkça belirtecek bir ifade de ekleyecektir. Ayrıca aygıtı başka bir ağda kullanmak istediği takdirde kullanıcıya satıcıyla bağlantı kurmasını önerir.”

Şimdiye kadar CETECOM Onaylanmış Kurum, CTR 21 kullanarak bir çok Pan Avrupa onayları düzenledi. Sonuç olarak, her bir Avrupa ülkesinden düzenleyici onaylara ihtiyaç duymayan Avrupa'nın ilk modemleri ortaya çıktı.

Sesli Olmayan Ekipmanlar

Telesekreterler ve sesli telefonların yanı sıra modemler, faks makineleri, otomatik numara çevirme ve alarm sistemleri de bu kategoride yer alabilir. Uçtan uca konuşma kalitesinin yönetmeliklerle denetlendiği ekipmanlar (örn. Ahizeli telefonlar ve bazı ülkelerde kablosuz telefonlar) hariç tutulmuştur.

**Bu tablo Őu an CTR21 standardı kapsamında bulunan
 ¼lkeleri g¼stermektedir.**

¼lke	Uygulanan	Daha Fazla Test
Avusturya ¹	Evet	Hayır
Belçika	Evet	Hayır
Çek Cumhuriyeti	Hayır	Geçerli Deęil
Danimarka ¹	Evet	Evet
Finlandiya	Evet	Hayır
Fransa	Evet	Hayır
Almanya	Evet	Hayır
Yunanistan	Evet	Hayır
Macaristan	Hayır	Geçerli Deęil
İzlanda	Evet	Hayır
İrlanda	Evet	Hayır
İtalya	Beklemede	Beklemede
İsrail	Hayır	Hayır
Lichtenstein	Evet	Hayır
L¼ksemburg	Evet	Hayır
Hollanda ¹	Evet	Evet
Norveç	Evet	Hayır
Polonya	Hayır	Geçerli Deęil
Portekiz	Hayır	Geçerli Deęil
İspanya	Hayır	Geçerli Deęil
İsveç	Evet	Hayır
İsviçre	Evet	Hayır
İngiltere	Evet	Hayır

Bu bilgiler CETECOM'dan alınmıştır ve yükümlülük olmadan sağlanmaktadır. Bu tablo ile ilgili güncelleştirmeler için http://www.cetecom.de/technologies/ctr_21.html adresini ziyaret edebilirsiniz.

1 Ulusal gereksinimler yalnızca ekipmanda darbeleri arama kullanıldığında geçerlidir (üreticiler kullanma kılavuzunda ekipmanın yalnız DTMF sinyalini desteklemesinin amaçlandığını bildirebilir, bu da yapılacak ilave testleri gereksiz kılar).

Hollanda'da seri bağlantı ve arayan kimliği özellikleri için ilave testler gereklidir.

Federal Haberleşme Komisyonu Beyanı

Bu cihaz FCC kuralları Bölüm 15 ile uyumludur. Çalıştırma aşağıda yer alan iki koşula bağlıdır:

- Bu cihaz zararlı müdahaleye sebebiyet vermez.
- Bu cihaz, istek dışı çalışmaya neden olabilen müdahale de dahil olmak üzere maruz kalınan herhangi bir müdahaleyi kabul etmelidir.

Bu ekipman test edilmiştir ve de Federal Communications Commission (FCC) kurallarının 15 nolu Bölümüne göre Sınıf B bir dijital cihazın limitleri ile uyumlu bulunmuştur. Bu limitler, bir yerleşim yerine monte edilmesi halinde zararlı müdahalelerle karşı makul korumayı sağlamak üzere tasarlanmıştır. Bu cihaz radyo frekans enerjisi üretir, kullanır ve de yayabilir ve eğer yönergelere riayet ederek monte edilmez ve de kullanılmaz ise, radyo haberleşmesine zararlı etkiler yapabilir. Bununla birlikte, belirli bir monte durumunda herhangi bir etkinin meydana gelmeyeceği yönünde herhangi bir garanti söz konusu değildir. Eğer bu ekipmanın, açılması yada kapatılması yoluyla radyo ya da televizyon yayınına zararlı etkide bulunduğu tespit edilir ise, aşağıda yer alan önlemlerin bir yada birden fazlasını kullanarak kullanıcının zararlı etkiyi düzeltmeye çalışması önerilmektedir:

- Alıcı anteni yeniden yönlendirin ya da yeniden yerleştirin.
- Ekipman ve de alıcı arasındaki ayrımı artırın.
- Ekipmanı, bir devre üstünde alıcının bağlı olduğundan farklı bir çıkış noktasına bağlayınız.
- Yardım için deneyimli bir radyo/TV teknisyenine ya da satıcınıza danışınız.

UYARI! FCC emisyon limitlerinin karşılanması ve de radyo ya da televizyon yayının yakınında meydana gelen zararlı etkileşimi önlemek için korunmalı tip güç kablosunun kullanımı gerekmektedir. Sadece tedarik edilen güç kablosunun kullanılması önemlidir. I/O cihazları bu ekipmana bağlamak için sadece korunmalı kablolar kullanınız. Uyum için sorumlu olan kişi tarafından açık bir şekilde onaylanmayan değişikliklerin yada modifikasyonların, sizin bu ekipmanı kullanma yetkinizi sona erdireceği yönünde uyarılmaktasınız.

(Federal Düzenlemeler #47 Yasası, bölüm 15.193, 1993. Washington DC' den yeniden basılmıştır: Federal Sicil Dairesi, Ulusal Arşivler ve de Kayıtlar İdaresi, A.B.D. Devlet Baskı Dairesi.)

FCC Radyo Frekansına (RF) Maruz Kalma İkaz Beyanı

UYARI! Uyum için sorumlu olan kişi tarafından açık bir şekilde onaylanmayan değişikliklerin yada modifikasyonların, sizin bu ekipmanı kullanma yetkinizi sona erdirebilecektir. "ASUS bu cihazın ABD içinde kontrol edilen belirli yazılımlar tarafından 2.4 GHz frekansında Kanal 1'den 11'e sınırlı olduğu beyan eder."

Bu ekipman, kontrol edilmemiş bir ortam için açıklanan FCC radyasyon maruziyet sınırlarına uygundur. FCC RF maruziyet uygunluk gerekliliklerini karşılamayı sürdürmek için, lütfen verici çalışırken verici antenle doğrudan temas etmeyin. RF maruziyet uygunluğunu karşılamak için, son kullanıcılar belirtilen çalışma yönergelerine uymalıdır.

Uygunluk Beyanı

(R&TTE Direktifi 1999/5/EC)

Aşağıdaki öğeler tamamlanmıştır ve geçerli ve yeterli kabul edilmiştir:

- [Madde 3]'de olduğu gibi elzem gereksinimler
- [Madde 3.1a]'de olduğu gibi sağlık ve de güvenlik için koruma gereksinimleri
- [EN 60950]'ye göre elektrik güvenliği için test etme
- [Madde 3.1b]'de olduğu gibi elektromanyetik uyumluluk için koruma gereksinimleri
- [EN 301 489-1] & [EN 301 489-17] içindeki elektromanyetik uyumluluk için test etme
- [Madde 3.2]'de olduğu gibi radyo dalga bandının etkili bir biçimde kullanımı
- [EN 300 328-2]'e göre radyo test dizileri

CE İşareti



Kablosuz LAN/Bluetooth özelliği olmayan aygıtlar için CE işareti

Bu aygıtın teslim edilen versiyonu, 2004/108/EC "Elektromanyetik uygunluk" ve 2006/95/EC "Düşük voltaj direktifi" başlıklı EEC direktiflerinin gerekliliklerine uygundur.



Kablosuz LAN/Bluetooth özelliği olan aygıtlar için CE işareti

Bu aygıt, Avrupa Parlamentosu ve Komisyonunun, Radyo ve Telekomünikasyon Aygıtlarını ve karşılıklı uygunluk kabulünü kapsayan, 9 Mart, 1999 tarihli 1999/5/EC Direktifi gerekliliklerine uygundur.

Kanada için IC Radyasyona Maruz Kalma Beyanı

Bu ekipman, kontrolsüz bir çevre için ortaya konulan IC radyasyona maruz kalma limitleri ile uyumludur. IC RF maruz kalma uyum gereksinimleri ile uyumu muhafaza etmek için, lütfen aktarım sırasında aktarım antenine doğrudan temas etmemeye özen gösteriniz. RF maruz kalma uyumunu sağlamak için nihai kullanıcılar spesifik işletim yönergelerini izlemelidirler.

Çalıştırma aşağıda yer alan iki koşula bağlıdır:

- Bu cihaz zararlı müdahaleye sebebiyet vermez, ve de
- Bu cihaz, istek dışı çalışmaya neden olabilen müdahale de dahil olmak üzere maruz kalınan her hangi bir müdahaleyi kabul etmelidir.

Lisanslı servise radyo karışımını önlemek için (örneğin, ikinci kanal Mobil Uydu Sistemleri), bu cihaz ev içinde kullanım amaçlı olarak üretilmiştir ve de maksimum koruma sağlamak için pencerelerden uzak yerlerde çalıştırılmalıdır. Dış mekan monte edilen ekipman (ya da onun anteni) lisanslamaya tabiidir.

Bu aygıt Industry Canada lisans muafiyeti RSS standartlarına uygundur.

Farklı Etki Alanları için Kablosuz Operasyon Kanalı

K. Amerika	2.412-2.462 GHz	Ch01'den CH11'e
Japonya	2.412-2.484 GHz	Ch01'den CH14'e
Avrupa ETSI	2.412-2.472 GHz	Ch01'den CH13'e

Fransa Sınırlandırılmış Kablosuz Frekans Bantları

Fransa'nın bazı alanlarında sınırlandırılmış frekans batları vardır. En kötü durumda maksimum yetkilendirilmiş güç alanları:

- Komple 2.4 GHz bandı (2400 MHz–2483.5 MHz) için 10mW
- 2446.5 MHz ila 2483.5 MHz arasındaki frekanslar için 100mW

NOT: 10 ila 13 arasındaki kanallar 2446.6 MHz ila 2483.5 MHz bandında çalışır.

Dış mekan kullanımı için birkaç olasılık söz konusudur: Özel mülkiyette ya da kamu temsilcilerinin özel mülkiyeti üstünde kullanım Savunma Bakanlığı tarafından 2446.5–2483.5 MHz bandında 100 nW' lik maksimum yetkilendirilmiş güç ile bir başlangıç yetkilendirme prosedürüne tabiidir. Kamu alanındaki dış mekanlarda kullanıma izin verilmemektedir.

Aşağıda listelenen departmanlarda, komple 2.4 GHz nadı için:

- Maksimum yetkilendirilmiş güç iç mekanlarda 100mW'dir
- Maksimum yetkilendirilmiş güç dış mekanlarda 10mW'dir

2400–2483.5 MHz bandının kullanımı için departmanlar, iç mekanlar için 100mW'den daha az ve de dış mekanlarda 10mW'den daha az bir EIRP ile izin verilir:

01 Ain	02 Aisne	03 Allier
05 Hautes Alpes	08 Ardennes	09 Ariège
11 Aude	12 Aveyron	16 Charente
24 Dordogne	25 Doubs	26 Drôme
32 Gers	36 Indre	37 Indre et Loire
41 Loir et Cher	45 Loiret	50 Manche
55 Meuse	58 Nièvre	59 Nord
60 Oise	61 Orne	63 Puy du Dôme
64 Pyrénées Atlantique	66 Pyrénées Orientales	67 Bas Rhin
68 Haut Rhin	70 Haute Saône	71 Saône et Loire
75 Paris	82 Tarn et Garonne	84 Vaucluse
88 Vosges	89 Yonne	90 Territoire de Belfort
94 Val de Marne		

Bu gereksinim muhtemelen zamanla değişecektir ve de size Fransa sınırları içerisinde bir çok alanda kablosuz LAN kartınızı kullanmanıza izin verecektir (www.arcep.fr)

NOT: Sizin WLAN Kart 100mW'den daha az, ancak 10mW'den daha fazla aktarır.

UL Güvenlik Bildirimleri

200V tepe noktayı, 300V uç uca ve de 105V rms'yi aşmayan zemine çalıştırma voltajına sahip olan bir telekomünikasyon ağında elektriksel olarak bağlanabilme amaçlı olan telekomünikasyon (telefon) ekipmanının ihtiva eden UL 1459 için ihtiyaç duyulur ve de Ulusal Elektrik Yasası (NFPA 70) uyarınca monte edilir ve de kullanılır.

ASUS Transformer Book'un modemini kullanırken yangın, elektrik çarpması ve insanların yaralanması gibi riskleri minimize etmek için aşağıdakiler de dahil olmak üzere temel güvenlik tedbirleri sürekli bir biçimde takip edilmelidir:

- ASUS Transformer Book'unuzu banyo küveti, lavabo, mutfak tezgahı ya da çamaşırhane yakınında, ıslak bir zeminde ya da bir yüzme havuzunun yakınında suya yakın bir biçimde **kullanmayınız.**
- Bir elektrik fırtınası esnasında ASUS Transformer Book'unuzu **kullanmayınız.** Yıldırımdan ötürü uzaktan da olsa bir elektrik çarpması riski söz konusudur.
- ASUS Transformer Book'unuzu bir gaz sızıntısı olan yerin civarında **kullanmayınız.**

Ürünlerde güç kaynakları olarak birincil (şarj edilemez) ve de ikincil (şarj edilebilir) lityum bataryaları ihtiva etmek UL 1642 için gereklidir. Bu bataryalar metalik lityum, ya da bir lityum alaşımı, ya da bir lityum iyonu içerir ve de tersine çevrilebilir ya da tersine çevrilemez kimyasal reaksiyon tarafından kimyasal enerjiyi elektrik enerjisine çeviren seri, paralel ya da her iki biçimde bağlantılı olan bir tekli elektro kimyasal hücre ya da iki ya da daha fazla içerebilir.

- Patlamaya neden olabileceğinden ötürü ASUS Transformer Book'un batarya ambalajını ateşe atmayınız. Yangın ya da patlamalar nedeniyle kişilerin yaralanmalarını azaltmak amacıyla muhtemel özel elden çıkarma yönergeleri için yerel yasaları kontrol ediniz.
- Yangın ya da patlamalara bağlı olarak kişi yaralanmalar riskini azaltmak amacıyla diğer cihazlarını güç adaptörleri ya da bataryaları kullanmayınız. Sadece imalatçı ya da yetkili perakendeciler tarafından tedarik edilen UL onaylı güç adaptörleri ya da bataryaları kullanınız.

Güç Güvenlik Koşulu

6A'ya kadar elektrikli akımı olan ve de 3 kg' den daha fazla ağırlığı olan ürünler H05VV-F, 3G, 0.75mm² ya da H05VV-F, 2G, 0.75mm²'den daha büyük ya da buna eşit onaylı güç kablosu kullanmalıdırlar.

TV Tarayıcı Uyarıları

CATV Sisteminin Kurucusuna Not - Kablo dağıtım sistemi ANSI/NFPA 70, Ulusal Elektrik Yasası (NEC) Bölüm 820.93, Koaksiyal Kablosunun Dış İletken Kaplamasının Topraklanması'na göre uyarlanmalıdır – kurulum, bina girişinde koaksiyal kablo ekranının birbirine bağlanmasını içermelidir.

REACH

REACH (Kimyasalların Kayıt Altına Alınması, Değerlendirilmesi, Ruhsatlandırılması ve Sınırlandırılması) düzenleyici çerçevesine uygun olarak, ürünlerimizdeki kimyasal maddeleri <http://csr.asus.com/english/REACH.htm> adresindeki ASUS REACH websitesinde yayınlamaktayız.

Kuzey Avrupa Lityum İkazları (Lityum iyon bataryalar için)

CAUTION! Danger of explosion if battery is incorrectly replaced. Replace only with the same or equivalent type recommended by the manufacturer. Dispose of used batteries according to the manufacturer's instructions. (English)

ATTENZIONE! Rischio di esplosione della batteria se sostituita in modo errato. Sostituire la batteria con un una di tipo uguale o equivalente consigliata dalla fabbrica. Non disperdere le batterie nell'ambiente. (Italian)

VORSICHT! Explosionsgefahr bei unsachgemäßen Austausch der Batterie. Ersatz nur durch denselben oder einem vom Hersteller empfohlenem ähnlichen Typ. Entsorgung gebrauchter Batterien nach Angaben des Herstellers. (German)

ADVARSEL! Lithiumbatteri - Eksplosionsfare ved fejlagtig håndtering. Udskiftning må kun ske med batteri af samme fabrikat og type. Levér det brugte batteri tilbage til leverandøren. (Danish)

WARNING! Explosionsfara vid felaktigt batteribyte. Använd samma batterityp eller en ekvivalent typ som rekommenderas av apparattillverkaren. Kassera använt batteri enligt fabrikantens instruktion. (Swedish)

VAROITUS! Paristo voi räjähtää, jos se on virheellisesti asennettu. Vaihda paristo ainoastaan laitevalmistajan suositteluun tyypin. Hävitä käytetty paristo valmistajan ohjeiden mukaisesti. (Finnish)

ATTENTION! Il y a danger d'explosion s'il y a remplacement incorrect de la batterie. Remplacer uniquement avec une batterie du même type ou d'un type équivalent recommandé par le constructeur. Mettre au rebut les batteries usagées conformément aux instructions du fabricant. (French)

ADVARSEL! Eksplosjonsfare ved feilaktig skifte av batteri. Benytt samme batteritype eller en tilsvarende type anbefalt av apparatfabrikanten. Brukte batterier kasseres i henhold til fabrikantens instruksjoner. (Norwegian)

標準品以外の使用は、危険の元になります。交換品を使用する場合、製造者に指定されるものを使って下さい。製造者の指示に従って処理して下さい。(Japanese)

ВНИМАНИЕ! При замене аккумулятора на аккумулятор иного типа возможно его возгорание. Утилизируйте аккумулятор в соответствии с инструкциями производителя. (Russian)

Optik Sürücü Güvenlik Bilgisi

Lazer Güvenlik Bilgisi

CD-ROM Sürücüsü Güvenlik Uyarısı SINIF 1 LAZER ÜRÜNÜ

UYARI! Optik sürücü lazerine maruz kalmamak için, optik sürücüyü kendiniz sökmeye veya onarmaya çalışmayın. Güvenliğiniz için, profesyonel bir teknisyenden yardım alın.

Servis Uyarı Etiketi

UYARI! AÇIK OLDUĞUNDA GÖRÜNMEYEN LAZER RADYASYONU YAYAR. IŞINA GÖZLERİNİZİ DİKİP BAKMAYINIZ YA DA OPTİK ARAÇLAR İLE DOĞRUDAN GÖRÜNTÜLEMİYİNİZ.

CDRH Düzenlemeleri

ABD Gıda ve İlaç İdaresinin Cihazlar ve de Radyolojik Sağlık (CDRH) Merkezi 2 Ağustos 1976 tarihinde lazer ürünler için düzenlemeleri yürürlüğe soktu. Bu düzenlemeler 1 Ağustos 1976 tarihinden itibaren imal edilen lazer ürünlere uygulanır. Birleşik Devletlerde piyasaya sürülen ürünler için uyumluluk zorunludur.

UYARI! Burada ya da lazer ürün montajı el kitabında ifade edilenlerin dışında prosedürlerin performansının ya da kontrollerin veya ayarlamaların kullanımı tehlikeli radyasyon yayımı ile sonuçlanabilir.

Macrovision Şirketi Ürün Bildirimi

Bu ürün, Macrovision Şirketi ya da diğer hak sahipleri tarafından sahip olunan belirli A.B.D. patentleri ve de diğer fıkri mülkiyet alacakları yöntemiyle korunan telif hakkı koruma teknolojisini ihtiva etmektedir. Telif hakkı koruma teknolojisinin kullanımı için Macrovision Şirketi tarafından yetkilendirme yapılabilir ve de aksi Macrovision Şirketi tarafında yetkilendirilmediği müddetçe, sadece ev ve de diğer sınırlı görüntüleme kullanımı amaçlıdır. Tersine mühendislik ya da demontaj yasaklanmıştır.

CTR 21 Uygunluđu

(Dahili Modemli ASUS Transformer Book'lar için)

Danish

„Udstyret er i henhold til Rådets beslutning 98/482/EF EU-godkendt til at blive opkoblet på de offentlige telefonnet som enkeltforbundet terminal. På grund af forskelle mellem de offentlige telefonnet i de forskellige lande giver godkendelsen dog ikke i sig selv ubetinget garanti for, at udstyret kan fungere korrekt på samtlige nettermineringspunkter på de offentlige telefonnet.

I tilfælde af problemer bør De i første omgang henvende Dem til leverandøren af udstyret.

Dutch

„Dit apparaat is goedgekeurd volgens Beschikking 98/482/EG van de Raad voor de pan-Europese aansluiting van enkelvoudige eindapparatuur op het openbare geschakelde telefoonnetwerk (PSTN). Gezien de verschillen tussen de individuele PSTN's in de verschillende landen, biedt deze goedkeuring op zichzelf geen onvoorwaardelijke garantie voor een succesvolle werking op elk PSTN-netwerkaansluitpunt.

Neem bij problemen in eerste instantie contact op met de leverancier van het apparaat.

English

„The equipment has been approved in accordance with Council Decision 98/482/EC for pan-European single terminal connection to the public switched telephone network (PSTN). However, due to differences between the individual PSTNs in different countries, the approval does not, of itself, give an unconditional assurance of successful operation on every PSTN network termination point.

In the event of problems, you should contact your equipment supplier in the first instance.

Finnish

„Tämä laite on hyväksytty neuvoston päätöksen 98/482/EY mukaisesti liitettäväksi yksittäisenä laitteena yleiseen kytkentäiseen puhelinverkkoon (PSTN) EU:n jäsenvaltioissa. Eri maiden yleisten kytkentäisten puhelinverkkojen välillä on kuitenkin eroja, joten hyväksyntä ei sellaisenaan takaa häiriötöntä toimintaa kaikkien yleisten kytkentäisten puhelinverkkojen liittytapistäissä.

Ongelmien ilmetessä ottakaa viipymättä yhteyttä laitteen toimittajaan.

French

„Cet équipement a reçu l'agrément, conformément à la décision 98/482/CE du Conseil, concernant la connexion paneuropéenne de terminal unique aux réseaux téléphoniques publics commutés (RTPC). Toutefois, comme il existe des différences d'un pays à l'autre entre les RTPC, l'agrément en soi ne constitue pas une garantie absolue de fonctionnement optimal à chaque point de terminaison du réseau RTPC.

En cas de problème, vous devez contacter en premier lieu votre fournisseur.

German

„Dieses Gerät wurde gemäß der Entscheidung 98/482/EG des Rates europaweit zur Anschaltung als einzelne Endeinrichtung an das öffentliche Fernsprechnet zugelassen. Aufgrund der zwischen den öffentlichen Fernsprechnetzen verschiedener Staaten bestehenden Unterschiede stellt diese Zulassung an sich jedoch keine unbedingte Gewähr für einen erfolgreichen Betrieb des Geräts an jedem Netzabschlußpunkt dar.

Falls beim Betrieb Probleme auftreten, sollten Sie sich zunächst an ihren Fachhändler wenden.

Greek

«Ο εξοπλισμός έχει εγκριθεί για πανευρωπαϊκή σύνδεση μεμονωμένου τερματικού με το δημόσιο τηλεφωνικό δίκτυο μεταγωγής (PSTN), σύμφωνα με την απόφαση 98/482/ΕΚ του Συμβουλίου· ωστόσο, επειδή υπάρχουν διαφορές μεταξύ των επιμέρους PSTN που παρέχονται σε διάφορες χώρες, η έγκριση δεν παρέχει αφ' εαυτής ανεπιφύλακτη εξασφάλιση επιτυχούς λειτουργίας σε κάθε σημείο απόληξης του δικτύου PSTN.

Εάν ανακρίνον προβλήματα, θα πρέπει κατ' αρχάς να απευθύνεστε στον προμηθευτή του εξοπλισμού σας.»

Italian

„La presente apparecchiatura terminale è stata approvata in conformità della decisione 98/482/CE del Consiglio per la connessione paneuropea come terminale singolo ad una rete analogica PSTN. A causa delle differenze tra le reti dei differenti paesi, l'approvazione non garantisce però di per sé il funzionamento corretto in tutti i punti di terminazione di rete PSTN.

In caso di problemi contattare in primo luogo il fornitore del prodotto.»

Portuguese

„Este equipamento foi aprovado para ligação pan-europeia de um único terminal à rede telefónica pública comutada (RTPC) nos termos da Decisão 98/482/CE. No entanto, devido às diferenças existentes entre as RTPC dos diversos países, a aprovação não garante incondicionalmente, por si só, um funcionamento correcto em todos os pontos terminais da rede da RTPC.

Em caso de problemas, deve entrar-se em contacto, em primeiro lugar, com o fornecedor do equipamento.»

Spanish

•Este equipo ha sido homologado de conformidad con la Decisión 98/482/CE del Consejo para la conexión paneuropea de un terminal simple a la red telefónica pública conmutada (RTPC). No obstante, a la vista de las diferencias que existen entre las RTPC que se ofrecen en diferentes países, la homologación no constituye por sí sola una garantía incondicional de funcionamiento satisfactorio en todos los puntos de terminación de la red de una RTPC.

En caso de surgir algún problema, procede ponerse en contacto en primer lugar con el proveedor del equipo.

Swedish

"Utstrningen har godkänts i enlighet med rådets beslut 98/482/EG för alleuropeisk anslutning som enskild terminal till det allmänt tillgängliga kopplade telenätet (PSTN). På grund av de skillnader som finns mellan telenätet i olika länder utgör godkännandet emellertid inte i sig självt en absolut garanti för att utstrningen kommer att fungera tillfredsställande vid varje telenätsanslutningspunkt.

Om problem uppstår bör ni i första hand kontakta leverantören av utstrningen."

ENERGY STAR uyumlu ürün



ENERGY STAR, enerji açısından verimli ürünler ve uygulamalarla paradan tasarruf etmemize ve çevreyi korumamıza katkı sağlayan, A.B.D. Çevre Koruma Ajansı ve A.B.D. Enerji Bakanlığı'nın ortak bir programıdır.

ENERGY STAR logolu tüm ASUS ürünleri ENERGY STAR standardına uygundur ve güç yönetimi özelliği varsayılan olarak etkindir. Monitör ve bilgisayar kullanıcı tarafından 15 ve 30 dakika kullanılmadığında otomatik olarak uyku moduna geçer. Bilgisayarı uyandırmak için, fareye tıklayın veya klavyedeki herhangi bir tuşa basın. Güç yönetimi ve çevreye yararları hakkında daha fazla bilgi için lütfen <http://www.energy.gov/powermanagement> adresini ziyaret edin. Ayrıca, ENERGY STAR ortak programı hakkında daha fazla bilgi için lütfen <http://www.energystar.gov> adresini ziyaret edin.

NOT: Energy Star Freedos ve Linux tabanlı ürünlerde DESTEKLENMEMEKTEDİR.

Avrupa Birliđi Eco etiketi

Bu ASUS Transformer Book EU Flower etiketine sahiptir; buna gre rn aŐađıdaki zellikleri ierir:

1. Kullanım ve bekleme modlarında daha az enerji tketimi.
2. Sınırlı derecede toksik ađır metal kullanımı.
3. evreye ve sađlıđa zararlı maddelerin sınırlı kullanımı.
4. Geri dnŐm teŐvik ederek dođal kaynak tketiminin azaltılması.
5. Piller, g kaynakları, klavye, bellek ve varsa CD veya DVD src gibi uyumlu yedek paralar sađlayarak kolay ykseltme iŐlemleri ve daha uzun kullanım mr iin tasarlanmıŐtır.
6. Geri dnŐm politikasıyla katı atıkların azaltılması.

FEU Flower etiketi hakkında daha fazla bilgi iin ltfen Avrupa Birliđi Eco-label Ana sayfasını ziyaret edin: <http://www.ecolabel.eu>.

İŐitme Kaybını nleme

İŐitmeyle ilgili olası zararı nlemek iin uzun sre yksek ses dzeylerinde dinlemeyin.



Kaplama Notu

NEMLİ! Elektriksel yalıtımı sađlamak ve elektriksel gvenliđi srdrmek iin, ASUS Transformer Book'un gvdesine giriŐ/ıkıŐ bađlantı noktalarının bulunduđu taraflar dıŐında kaplama yapılmıŐtır.

Küresel Çevre Düzenleme Uygunluğu ve Beyanı

ASUS ürünlerin tasarım ve üretiminde yeşil tasarım kavramına uymakta ve ASUS ürünlerinin ürün yaşam evresinin her bir aşamasının küresel çevre düzenlemeleri ile aynı çizgide olmasını sağlamaktadır. Bunlara ilaveten, ASUS düzenleme gerekliliklerini esas alan ilgili bilgileri kullanıcılara sunmaktadır.

ütfen düzenleme gerekliliklerini esas alan bilgiler için <http://csr.asus.com/english/Compliance.htm> adresini ziyaret edin, ASUS aşağıdaki düzenlemelere uymaktadır:

Japan JIS-C-0950 Malzeme Beyanları

EU REACH SVHC

Kore RoHS

İsviçre Enerji Yasaları

ASUS Geri Dönüşüm/Geri Alım Hizmetleri

ASUS geri dönüşüm ve geri alım programları çevremizi korumada yüksek standartlarla ilgili taahhütümüzden kaynaklanmaktadır. Ambalaj malzemelerinin yanı sıra ürünlerimizi, pil ve diğer bileşenleri sorumlu bir şekilde geri dönüştürebilmeniz için size çözümler sunmamız gerektiğine inanıyoruz. Farklı bölgelerdeki ayrıntılı geri dönüşüm bilgileri için lütfen <http://csr.asus.com/english/Takeback.htm> adresini ziyaret edin.

EC Declaration of Conformity



We, the undersigned,

Manufacturer:	ASUSTeK COMPUTER INC.
Address, City:	4F, No. 150, LI-TE Rd., PEITOU, TAIPEI 112, TAIWAN R.O.C.
Country:	TAIWAN
Authorized representative in Europe:	ASUS COMPUTER GmbH
Address, City:	HARKORT STR. 21-23, 40880 RATINGEN
Country:	GERMANY

declare the following apparatus:

Product name :	Transformer Book
Model name :	TX300CA

conform with the essential requirements of the following directives:

2004/108/EC-EMC Directive

<input checked="" type="checkbox"/> EN 55022:2010	<input checked="" type="checkbox"/> EN 55024:2010
<input checked="" type="checkbox"/> EN 61000-3-2:2006+A2:2009	<input checked="" type="checkbox"/> EN 61000-3-3:2008
<input type="checkbox"/> EN 55013:2001+A1:2003+A2:2006	<input type="checkbox"/> EN 55020:2007+A11:2011

1999/5/EC-R & TTE Directive

<input checked="" type="checkbox"/> EN 300 328 V1.7.1(2006-10)	<input checked="" type="checkbox"/> EN 301 489-1 V1.9.2(2011-09)
<input type="checkbox"/> EN 300 440-1 V1.6.1(2010-08)	<input type="checkbox"/> EN 301 489-3 V1.4.1(2002-08)
<input type="checkbox"/> EN 300 440-2 V1.4.1(2010-08)	<input type="checkbox"/> EN 301 489-4 V1.4.1(2009-05)
<input type="checkbox"/> EN 301 511 V9.0.2(2003-03)	<input type="checkbox"/> EN 301 489-7 V1.3.1(2005-11)
<input type="checkbox"/> EN 301 908-1 V5.2.1(2011-05)	<input type="checkbox"/> EN 301 489-9 V1.4.1(2007-11)
<input type="checkbox"/> EN 301 908-2 V5.2.1(2011-07)	<input checked="" type="checkbox"/> EN 301 489-17 V2.1.1(2009-05)
<input type="checkbox"/> EN 301 893 V1.6.1(2011-11)	<input type="checkbox"/> EN 301 489-24 V1.5.1(2010-09)
<input type="checkbox"/> EN 302 544-2 V1.1.1(2009-01)	<input type="checkbox"/> EN 302 326-2 V1.2.2(2007-06)
<input type="checkbox"/> EN 302 823 V1.1.1(2009-01)	<input type="checkbox"/> EN 302 326-3 V1.3.1(2007-09)
<input type="checkbox"/> EN 300 330-1 V1.7.1(2010-02)	<input type="checkbox"/> EN 301 357-2 V1.4.1(2008-11)
<input type="checkbox"/> EN 300 330-2 V1.5.1(2010-02)	<input type="checkbox"/> EN 50385:2002
<input type="checkbox"/> EN 50360:2001	<input checked="" type="checkbox"/> EN 62311:2008
<input type="checkbox"/> EN 62479:2010	

2006/95/EC-LVD Directive

<input type="checkbox"/> EN 60950-1 / A11:2009	<input type="checkbox"/> EN 60065:2002 / A2:2010
<input checked="" type="checkbox"/> EN 60950-1 / A12:2011	<input type="checkbox"/> EN 60065:2002 / A12:2011

2009/125/EC-ErP Directive

<input checked="" type="checkbox"/> Regulation (EC) No. 1275/2008	<input checked="" type="checkbox"/> Regulation (EC) No. 278/2009
<input type="checkbox"/> Regulation (EC) No. 642/2009	

2011/65/EU-RoHS Directive

Ver. 121001

CE marking



(EC conformity marking)

Position : CEO

Name : Jerry Shen

Declaration Date: Nov. 18, 2012
Year to begin affixing CE marking:2012

Signature : _____

AT Uygunluk Beyanı



Üretici:	ASUSTek COMPUTER INC.
Adres:	4F, No. 150, Li-TE Rd., PEITOU, TAIPEI 112, TAIWAN
Ülke:	TAIWAN
Avrupa'daki Yetkili Temsilcisi:	ASUS COMPUTER GmbH
Temsilcinin Adresi:	HARKORT STR. 21-23, 40880 RATINGEN
Temsilcinin Ülkesi:	GERMANY

Aşağıdaki ürün hakkında:

Ürün İsmi :	Transformer Book
Model İsmi :	TX300CA

Aşağıdaki öğeler tamamlanmıştır ve geçerli ile yeterli kabul edilmiştir.

2004/108/EC-EMC Yönergesi

<input checked="" type="checkbox"/> EN 55022:2010	<input checked="" type="checkbox"/> EN 55024:2010
<input checked="" type="checkbox"/> EN 61000-3-2:2006+A2:2009	<input checked="" type="checkbox"/> EN 61000-3-3:2008
<input type="checkbox"/> EN 55013:2001+A1:2003+A2:2006	<input type="checkbox"/> EN 55020:2007+A11:2011

1999/5/EC-R & TTE Yönergesi

<input checked="" type="checkbox"/> EN 300 328 V1.7.1(2006-10)	<input checked="" type="checkbox"/> EN 301 489-1 V1.9.2(2011-09)
<input checked="" type="checkbox"/> EN 300 440-1 V1.6.1(2010-08)	<input type="checkbox"/> EN 301 489-3 V1.4.1(2002-08)
<input type="checkbox"/> EN 300 440-2 V1.4.1(2010-08)	<input type="checkbox"/> EN 301 489-4 V1.4.1(2009-05)
<input type="checkbox"/> EN 301 511 V9.0.2(2003-03)	<input type="checkbox"/> EN 301 489-7 V1.3.1(2005-11)
<input type="checkbox"/> EN 301 908-1 V5.2.1(2011-05)	<input type="checkbox"/> EN 301 489-9 V1.4.1(2007-11)
<input type="checkbox"/> EN 301 908-2 V5.2.1(2011-07)	<input checked="" type="checkbox"/> EN 301 489-17 V2.1.1(2009-05)
<input type="checkbox"/> EN 301 893 V1.6.1(2011-11)	<input type="checkbox"/> EN 301 489-24 V1.5.1(2010-09)
<input type="checkbox"/> EN 302 544-2 V1.1.1(2009-01)	<input type="checkbox"/> EN 302 326-2 V1.2.2(2007-06)
<input type="checkbox"/> EN 302 623 V1.1.1(2009-01)	<input type="checkbox"/> EN 302 326-3 V1.3.1(2007-09)
<input type="checkbox"/> EN 300 330-1 V1.7.1(2010-02)	<input type="checkbox"/> EN 301 357-2 V1.4.1(2008-11)
<input type="checkbox"/> EN 300 330-2 V1.5.1(2010-02)	<input type="checkbox"/> EN 50385:2002
<input type="checkbox"/> EN 50360:2001	<input checked="" type="checkbox"/> EN 62311:2008
<input type="checkbox"/> EN 62479:2010	

2006/95/EC-LVD Yönergesi

<input type="checkbox"/> EN 60950-1 / A11:2009	<input type="checkbox"/> EN 60065:2002 / A2:2010
<input checked="" type="checkbox"/> EN 60950-1 / A12:2011	<input type="checkbox"/> EN 60065:2002 / A12:2011

2009/125/EC-ErP D Yönergesi

<input checked="" type="checkbox"/> Yönetmelik (EC) No. 1275/2008	<input checked="" type="checkbox"/> Yönetmelik (EC) No. 278/2009
<input type="checkbox"/> Yönetmelik (EC) No. 642/2009	

2011/65/EU-RoHS Yönergesi

Ver. 121001

CE İşareti



(AT Uygunluk İşareti)

Ünvanı : CEO

İsmi : Jerry Shen

İmza : _____

Beyan Tarihi: Kasım 18, 2012

CE işaretinin yapılandırılmaya başlandığı yıl: 2012

Diğer Önemli Bilgiler

Bakım, Onarım ve Kullanımda Uyulması Gereken Kurallar

- Ürününüzü teslim alırken, fiziksel bir hasar olup olmadığını kontrol ediniz
- Ürününüzü teslim alırken ürününüz ile birlikte verilmesi gereken aksesuarların tam olup olmadığını kontrol ediniz.
- Ürününüzün orijinal kutusunu ve paketini, kutu ve paket içindeki köpük aksesuar vb. daha sonraki servis ihtiyacında kullanılmak üzere lütfen saklayınız.
- Ürününüzü kurarken, kullanırken ve daha sonra bir yer değişikliği esnasında sarsmamaya, darbe, ısı, nem ve tozdan zarar görmemesine dikkat ediniz, bu sebeplerden ortaya çıkabilecek problemler cihazınızın GARANTİ DIŞI kalmasına neden olacaktır.
- Ürünü kullanmadan önce "KULLANIM KILAVUZUNU" dikkatlice okuyunuz.
- Ürünü kullanım kılavuzunda tarif edildiği şekilde kullanınız.
- Kullanma kılavuzundaki şartları yerine getirdikten sonra ürün ilk çalıştırmada çalışmaz ise bağlantıları kontrol ediniz. Problem devam ederse satıcınıza ya da Yetkili Teknik Servislerimizden birini arayarak destek isteyiniz.
- Size sorulacağı için ürününüzün seri numarasını ve satın alma tarihini bir kenara not ediniz.
- Almış olduğunuz ürünleri düşürmeyiniz, çarpmayınız, su ile temas ettirmeyiniz, üzerine ağır cisimler yerleştirmeyiniz, nem toz vb. ortamlardan koruyunuz.
- Ürünü her zaman yüzeyi temiz ve sağlam yüzeylerde kullanınız. Üzerine herhangi bir sıvı madde dökmeyiniz, ıslak ve kirli yüzeylerde kullanmayınız.
- Fiziksel hasarlı ürünler ile cihazın çalıştığı ortamın tozlu, nemli ve sıcak olması nedeniyle oluşan arızalar GARANTİ DIŞI'dır.
- Ürün üzerindeki etiketleri ve S/N ibareli barkodu kaybetmeyiniz, yırtmayınız, çıkarmayınız, karalamayınız. Seri numarasını okunmayan ürünler GARANTİ DIŞI'dır.
- Voltaj değişimlerinden, elektrik tesisatından veya topraklamadan kaynaklanan arızalar GARANTİ DIŞI'dır.
- Yetkili servislerin elemanlarından başka kişi veya kurumlarca ürüne yapılacak fiziksel müdahale ürünün garantisini sona erdirir.
- Ürünle ilgili bir sorun olduğunda ürünün Garanti Belgesi ile birlikte satın aldığınız bayi aracılığı ile yetkili teknik servislerimize ulaştırınız.
- Korunmalı kapakları çıkartmaya çalışmayınız. Ürüne hasar verebilirsiniz.
- Ürününüzü çevresinde manyetik ürünler çalışırken kullanmayınız.

Uyarılar

- Bu ürünü, suyun yanında kullanmayınız.
- Bu ürünü, dengesiz bir sehpa, masa vs. üzerine yerleştirmeyin. Ürün düşerse, ciddi biçimde zarar görebilir.
- Yarıklar ve açıklıklar, ürünün güvenilir biçimde çalışmasını ve aşırı ısınmasının önlenmesini sağlamak için konulmuştur. Bu açıklıkların tıkanmaması ya da kapatılmaması gerekmektedir. Açıklıklar, asla ürün yatağa, divana, halıya ya da benzeri bir yüzeye yerleştirilerek tıkanmamalıdır. Bu ürün asla bir radyatör veya

ısı kaynağının üzerine veya yakınına ya da uygun bir havalandırma sağlanmadığı sürece kapalı bir muhafazaya yerleştirilmemelidir.

- Tehlikeli voltaj içeren noktalara temas edilebileceğinden ya da yangın veya elektrik çarpmasına neden olabilecek parçalara kısa devre yapabileceğinden bu ürünün içine hiçbir nesneyi kasa açıklıkları arasından itmeyin. Ürünün üzerine ya da içine asla sıvı dökmeyiniz.
- İç parçaların zarar görmemesi ve pil akımlarını önlemek için ürünü titreşimli yüzeylerin üzerine yerleştirmeyiniz.
- Taşıma esnasında sarsmamaya, darbe, ısı, nem ve tozdan zarar görmemesine dikkat ediniz, bu sebeplerden ortaya çıkabilecek problemler cihazınızın GARANTİ DIŞI kalmasına neden olacaktır.

Güvenlik talimatları

Bu talimatları dikkatli biçimde okuyunuz. Daha sonra bakmak üzere bu belgeyi saklayın. Ürünün üzerinde bulunan tüm uyarıları ve talimatları uygulayınız.

Temizlik ve bakım

Temizlemeden önce bu ürünün fişini elektrik prizinden çıkartın. Sıvı temizleyiciler ya da aerosol temizleyiciler kullanmayın.

Temizlik için nemli bir bez kullanınız. Garanti dahilinde teknik bakımın sadece yetkili servis istasyonlarında yapılması gerekmektedir.

Bu kılavuzda yer alan ürünlerin kullanım ömrü 7 yıldır.

EEE Yönetmeliğine Uygundur.

ASUS Bilgisayar Sistemleri Tic. Ltd. Şti. (Türkiye)

ASUS Teknik Destek Merkezi - İSTANBUL

Telefon: +90 216 524 30 00

Faks: +90 216 481 83 80

E-Posta: destek@asus.com

Adres: Alemdağ Caddesi. Masaldan İş Merkezi. No: 60 C Blok D1

Kısıklı Çamlıca Üsküdar İstanbul

ASUS Teknik Destek Merkezi - ANKARA

Telefon: +90 312 473 1280

Faks: +90 312 473 1281

E-Posta: destek@asus.com

Adres: Cevizlidere Mahallesi Cevizlidere Caddesi No:61/A Çankaya

Ankara

Üretici ve ithalatçı bilgileri:

ÜRETİCİ:

ASUSTek COMPUTER INC.
NO. 15, LI-TE RD., PEITOU, TAIPEI 112, TAIWAN
886-2-2894-3447

İTHALATÇI:

KOYUNCU ELEKTRONİK BİLGİ İŞLEM SİSTEMLERİ SANAYİ VE DIŞ TİCARET ANONİM ŞİRKETİ
ADRES: EMEK MAH. ORDU CAD. NO:18 SARIGAZI - SANCAKTEPE / İSTANBUL / TÜRKİYE
TEL: +90 216 528 88 88

BOĞAZIÇI BİLGİSAYAR TİCARET VE SANAYİ A.Ş.

ADRES: AYAZAĞA MAH. KEMERBURGAZ CAD. NO:10 ŞİŞLİ / İSTANBUL / TÜRKİYE
TEL: +90 212 331 10 00
FAKS: +90 212 332 28 90

İNDEKS BİLGİSAYAR SIS. MÜH. SAN. VE TİC. A.Ş.

ADRES: AYAZAĞA MAH. CENDERE CADDESİ NO:13/1 ŞİŞLİ / İSTANBUL / TÜRKİYE
TEL: +90 212 331 21 21
FAKS: +90 212 289 95 46

PENTA TEKNOLOJİ ÜRÜNLERİ DAĞITIM TİCARET A.Ş.

ADRES: DUDULLU ORGANİZE SANAYİ BÖLGESİ NATO YOLU 4.CADDE NO:1 ÜMRANİYE / İSTANBUL / TÜRKİYE
TEL: +90 216 528 00 00
FAKS: +90 216 528 00 99