



T8378

變形筆電 使用手冊



2013 年 5 月

版權說明

©ASUSTeK Computer Inc. All rights reserved. 華碩電腦股份有限公司保留所有權利

本使用手冊包括但不限於其所包含的所有資訊受到著作權法之保護，未經華碩電腦股份有限公司（以下簡稱「華碩」）許可，不得任意地仿製、拷貝、謄抄、轉譯或為其他利用。

免責聲明

本使用手冊是以「現況」及「以目前明示的條件下」的狀態提供給您。在法律允許的範圍內，華碩就本使用手冊，不提供任何明示或默示的擔保及保證，包括但不限於商業適銷性、特定目的之適用性、未侵害任何他人權利及任何得使用本使用手冊或無法使用本使用手冊的保證，且華碩對因使用本使用手冊而獲取的結果或透過本使用手冊所獲得任何資訊之準確性或可靠性不提供擔保。

台端應自行承擔使用本使用手冊的所有風險。台端明確了解並同意，華碩、華碩之授權人及其各該主管、董事、員工、代理人或關係企業皆無須為您因本使用手冊、或因使用本使用手冊、或因不可歸責於華碩的原因而無法使用本使用手冊或其任何部分而可能產生的衍生、附隨、直接、間接、特別、懲罰或任何其他損失（包括但不限於利益損失、業務中斷、資料遺失或其他金錢損失）負責，不論華碩是否被告知發生上開損失之可能性。

由於部分國家或地區可能不允許責任的全部免除或對前述損失的責任限制，所以前述限制或排除條款可能對您不適用。

台端知悉華碩有權隨時修改本使用手冊。本產品規格或驅動程式一經改變，本使用手冊將會隨之更新。本使用手冊更新的詳細說明請您造訪華碩的客戶服務網 <http://support.asus.com>，或是直接與華碩資訊產品技術支援專線 0800-093-456 聯絡。

於本使用手冊中提及之第三人產品名稱或內容，其所有權及智慧財產權皆為各別產品或內容所有人所有且受現行智慧財產權相關法令及國際條約之保護。當下列兩種情況發生時，本產品將不再受到華碩之保固及服務：

- (1) 本產品曾經過非華碩授權之維修、規格更改、零件替換或其他未經過華碩授權的行為。
- (2) 本產品序號模糊不清或喪失。

目錄

關於本使用手冊.....	6
手冊中的訊息圖示.....	7
安全說明.....	8
華碩電腦保固服務.....	11

第一章：硬體設定

認識您的華碩變形筆電.....	16
上視圖.....	16
平板視圖.....	19
右視圖.....	21
左視圖.....	22
前視圖.....	24

第二章：使用您的華碩變形筆電

開始使用前.....	26
為華碩變形筆電充電.....	26
掀開顯示螢幕.....	27
按下電源按鈕.....	27
連接或移除變形筆電.....	28
觸控螢幕操作手勢.....	30
觸控板操作手勢.....	32
單指手勢.....	33
雙指手勢.....	36
三指手勢.....	37
使用鍵盤.....	38
功能組合鍵.....	38
華碩應用程式功能組合鍵.....	39
Windows® 8 功能鍵.....	39
使用 ASUS Transformer Book 鍵.....	39

目錄

第三章：使用 Windows® 8 工作

第一次開始使用.....	42
Windows® 8 鎖定畫面.....	42
Windows® 介面.....	43
開始畫面.....	43
Windows® 應用程式.....	43
熱點.....	44
使用 Windows® 應用程式處理工作.....	46
執行應用程式.....	46
個人化開始畫面應用程式.....	46
關閉應用程式.....	47
存取所有應用程式.....	48
常用工具列 (Charms bar).....	50
常用工具列 (Charms bar) 功能說明.....	51
子母畫面 (Snap) 功能.....	52
其他鍵盤快捷鍵.....	54
Wi-Fi 無線上網.....	56
Wi-Fi 無線網路.....	56
啟動 Wi-Fi 無線網路.....	56
藍牙連線.....	57
與其他藍牙裝置配對.....	57
飛航模式.....	59
啟動飛航模式.....	59
關閉飛航模式.....	59
連線至有線網路.....	60
設定動態 IP/PPPoE 網路連線.....	60
設定固定的 IP 網路.....	64
關閉您的華碩變形筆電.....	65
讓華碩變形筆電進入睡眠模式.....	65

目錄

第四章：華碩獨家應用程式

華碩獨家應用程式.....	68
Life Frame 程式	68
Power4Gear Hybrid 程式.....	70
Instant On 程式	71
ASUS Transformer Book 主頁.....	72

第五章：開機自我測試（POST）

開機自我測試（POST）	82
使用開機自我測試存取 BIOS 與故障排除.....	82
BIOS 設定程式	82
進入 BIOS 設定程式	82
BIOS 設定.....	83
啟動（Boot）選單	83
安全（Security）選單.....	85
儲存與離開（Save & Exit）	89
疑難排解	91
重新整理您的電腦	91
重設您的電腦.....	92
進階選項.....	93

第六章：附錄

DVD-ROM 光碟機資訊（視機型而定）	96
藍光光碟機資訊（視機型而定）	98

關於本使用手冊

本使用手冊透過下列章節編排，提供變形筆電的硬體介紹與軟體功能使用說明。

第一章：硬體設定

本章為變形筆電各部位硬體組件介紹。

第二章：使用您的變形筆電

本章教您如何使用變形筆電的各項功能，包括 BIOS 設定程式。

第三章：使用 Windows® 8 工作

本章介紹變形筆電內建的 Windows® 8 作業系統所提供的功能。

第四章：華碩獨家應用程式

本章為變形筆電內建的華碩獨家應用程式介紹。

第五章：簡易故障排除

本章包含一般變形筆電常見的簡易故障排除方法。

第六章：附錄

本章包含 DVD 與藍光光碟機資訊。

手冊中的訊息圖示

手冊中特定圖示、訊息與字型的使用說明如下：

訊息

為了強調手冊中的重要資訊，訊息說明會以下列方式呈現：


重要！ 本訊息包含必須遵守才能完成工作的重要資訊。


說明： 本訊息包含助於完成工作的額外資訊與提示。


警告！ 本訊息包含在特定工作時必須遵守以維護使用者安全以及避免造成變形筆電資料與組件毀損的重要資訊。

圖示

下列圖示分別表示可用來在變形筆電上完成所有工作的不同裝置。

 = 使用觸控螢幕

 = 使用觸控板

 = 使用鍵盤

字型

粗體 = 代表必須選取的選單或項目。

斜體 = 代表必須按下的按鍵。

安全說明

使用注意事項



變形筆電只應在溫度為 5° C (41° F) 至 35° C (95° F) 的環境下使用。



請依照變形筆電底部的電源功率貼紙說明使用正確的電源變壓器，如果使用錯誤功率的電源變壓器有可能造成內部零件的損壞。



請勿讓變形筆電完成充電後仍繼續連接電源。某些電子裝置並非設計為能夠超時連接電源。



未正確安裝電池可能會導致變形筆電爆炸或損壞。



當電腦正常運作或充電時會將系統正常之發熱散逸到表面，變壓器在正常使用時仍可能發出高熱，請勿將變形筆電及變壓器長時間放置在膝上或是身體任一部位，以避免高溫可能造成的身體不適。



請勿使用損壞的電源線、配件以及其他周邊配備。



當開機後，請勿以任何會降低空氣流通的用具攜帶或包裝變形筆電。



請勿將變形筆電放置在不平整或不穩定的工作環境中。



變形筆電可以送入機場 X 光機檢查，不過請勿讓變形筆電接觸磁性感測器與磁棒。



要在飛機飛行時使用變形筆電，請先詢問航空公司的相關機上服務與使用規範。

維護注意事項



清潔變形筆電前請先拔除電源線並拆下電池組（若為可拆）。請使用乾淨的植物纖維海綿或抹布沾浸無腐蝕性清潔劑與溫水擦拭。清潔後請使用乾布將變形筆電上的多餘水分擦乾。



請勿在變形筆電旁使用強力溶劑如稀釋劑、含苯溶劑或其他化學溶劑。



請勿在電腦上放置重物或堆疊書本紙張等物品，亦請勿用力蓋上液晶顯示螢幕上蓋，避免液晶顯示螢幕損壞。



避免將電腦放置在磁性物質附近（例如喇叭及電視等）；並請勿將磁片放置在電腦前面及上方，以避免電磁效應造成磁片資料流失。



請勿在洩漏可燃氣體、雨中或潮濕的環境下使用或暴露變形筆電。請勿在雷電天氣下使用數據機連線上網避免遭受閃電的遠距電擊。



避免在灰塵飛揚或是環境髒亂的場所使用電腦（灰塵容易引起系統故障）。



請勿在洩漏瓦斯處使用變形筆電。

廢棄物處理



請勿將電池存放靠近火源或是丟入燃燒的火堆中，有可能造成爆炸的意外。



請勿將本產品當作一般垃圾丟棄。本產品零組件設計為可回收利用。這個打叉的垃圾桶標誌表示本產品（電器與電子設備）不應視為一般垃圾丟棄，請依照您所在地區有關廢棄電子產品的處理方式處理。



請勿將內含汞的電池當作一般垃圾丟棄。這個打叉的垃圾桶標誌表示電池不應視為一般垃圾丟棄。



廢電池請回收

請勿將電池當作一般垃圾丟棄。這個標誌表示電池不應視為一般垃圾丟棄。

注意：謹遵守 REACH（Registration, Evaluation, Authorisation, and Restriction of Chemicals）管理規範，我們會將產品中的化學物質公告在華碩 REACH 網站，詳細請參考 <http://csr.asus.com/english/REACH.htm>。

符合能源之星（Energy Star）規範



標示有 ENERGY STAR 標誌的 ASUS 產品，均符合美國環保署所制訂的 ENERGY STAR 規範，而且產品電源管理功能都已經啟用。在靜置 15 分鐘後螢幕會自動進入睡眠模式；30 分鐘後電腦會進入睡眠模式。使用者可藉由按任何鍵將電腦由睡眠模式中喚醒。有關電源管理功能及其潛在效益的詳細資訊，可參考 <http://www.energy.gov/powermanagement>。

美國環保署所制訂的 ENERGY STAR 規範，旨在推廣能源效益產品以減少空氣污染。藉由 ENERGY STAR，使用者每年可節省高達 30% 的電力以及電費，同時減少溫室氣體排放。能源之星的相關資訊，可參考 <http://www.energystar.gov>。

使用者也可以在長時間不用電腦時關閉電源及拔掉插頭，以減少電力消耗。

說明：ENERGY STAR 不支援採用 FreeDOS 與 Linux 架構系統的產品。

華碩電腦保固服務

本產品經由華碩電腦（以下稱：本公司）嚴密的品質管制，並經過出廠檢驗合格。如顧客在正常使用情況下故障時，在本保固說明內容範圍內，將提供您免費的保固服務。

一、保固範圍

1. 硬體：由本公司出貨之變形筆電產品本體於正常使用狀況下，所產生的故障均可獲免費售後維修服務。
2. 軟體：產品於出貨時如有提供復原光碟片（視地區而定）及驅動程式光碟片，本公司保證能以復原光碟將指定之作業系統正確安裝在本產品上，並保證本產品隨附之硬體設備皆能正確運作；除此以外，由使用者自行安裝或其它之軟體恕不在保固範圍內。
3. 其他：
 - (1) 電池屬耗損零件產品，故僅提供壹年期間之保固。此保固意指電池能提供系統之電量；但若因自然耗損或使用方式之不同而造成之蓄電量降低，恕不在保固範圍內。
 - (2) 隨機所附之使用手冊、揹包、滑鼠、應用工具程式及 USB 周邊等附件贈品恕不在保固範圍內。
 - (3) 若您收到本產品後，發現所購買之華碩變形筆電 LCD 液晶螢幕上有任何亮點（非暗點），請您憑購買發票於「壹個月內」透過華碩免付費客服專線或循華碩皇家俱樂部服務中心獲得乙次更換無亮點LCD 液晶螢幕之服務。（亮點定義：在黑色背景上所發現不正常的其他色點）
 - (4) 全球保固範圍皆相同。詳情請參考全球保固條款及網頁說明。（<http://tw.asus.com>）

二、保固說明

本產品自出售日起兩年內，於正常使用狀況下如產品故障可獲免費售後維修服務；若因下列因素引起之損害，本公司將有權利酌收維修費用：

1. 因天災或遇不可抗力、異常電壓或人為之不慎所造成之損壞。
2. 因自行拆裝、任意變更規格或使用非本公司原廠配件所引起之故障或損壞。
3. 因軟體之安裝或設定所造成之使用問題與故障。
4. 因電腦病毒所造成之問題及故障。
5. 顧客購買後因搬遷、移動摔落而導致故障損壞時。
6. 轉作其他用途使用而導致故障損壞時。

7. 本公司保固識別標籤撕毀或無法辨識。
8. 未能提出本商品保證書或相關購買證明的時候。
9. 其他不正常之使用。

三、注意事項

當您購買本產品後，為保障購買人之權益，請於購買後壹個月內務必填寫完整個人資料及產品資訊並完成註冊手續：

1. 透過網路註冊，請您先加入華碩會員，再進行產品登錄之作業。
(<http://tw.asus.com>)
2. 請將隨機出貨之保固卡妥善保存，若因故遺失恕不予補發。若於購買華碩變形筆電壹個月內，未進行註冊時，本公司將以華碩「出貨日」為保固起始日期。請您務必保留保固卡、發票（或影本）或經銷商之售貨單據（加蓋經銷商店章始生效力），於機台故障送修時出示，始享有保固服務之權益。
3. 無論在任何情況下，您都不可以自行拆解修理本機，這將導致本機的保固作廢。若您尚未註冊產品資料，請至華碩網站首頁的「產品註冊」進行註冊。(<http://tw.asus.com>)

四、維修注意事項

如您在使用華碩變形筆電有操作上或相關技術問題，建議您可先參考本使用手冊，若無法解決您的問題時可透過經銷商或華碩變形筆電免付費服務專線：0800-093-456 尋求協助，我們將儘可能在線上協助您解決。

若為硬體方面之問題，倘若無法在線上為您解決，將視情況為您分派距離最近之維修點。

來電時請告知下列資訊以加快處理程序（倘若能將電腦置於手邊，將可更容易即時獲得相關資訊甚至解決問題）：

- 產品型號 / 序號 / 購買日期
- BIOS 版本（可透過**ASUS Probe**程式查詢）
- 作業系統
- 問題細節（或有無任何錯誤訊息）
- 曾試過何種方法解決
- 保固卡

送修前注意事項

1. 請先透過華碩變形筆電 0800-093-456 免付費電話之客戶技術支援服務／送修專線與華碩客服人員聯繫後，若機台經由客服人員確認為硬體方面的問題需要快修服務時，我們將給您一組維修授權號碼，並安排就近的快修中心為您服務；為保障您的權益，請您親自將機台（並攜帶保固卡）送達所安排之快修中心，以縮短您送修的流程。
2. 為加速快修中心對維修機台的處理，請務必於取得維修授權號碼後 48 小時內送修；若您無法在 48 小時內送修，該組維修授權號碼即自行失效，您必須於送修前再次索取新的維修號碼。
3. 請保留購買時的紙箱，當您需要回原廠檢測時，請您透過華碩變形筆電 0800-093-456 免付費電話索取維修號碼後，務必於外箱包裝上註明維修編碼，否則機台將會直接經由快遞退回。
4. 非送修必要之相關配件請勿連同機器寄回，本公司不負保管之責。
5. 送修產品若因軟體安裝設定、病毒、其它硬體設備衝突；保固貼紙、原廠序號條碼污損、破損致無法辨識；屬人為不當操作導致產品損壞或已超過保固期限均不在保固範圍內，華碩將另行報價收費。
6. 再次提醒您!!!請於送修前務必將您的重要資料先行備份，華碩僅負責產品之維修與檢測，恕不提供資料救援與備份，對於送修過程中因任何因素而造成資料之遺失，本公司恕難負責。

五、賠償限制

因本公司的疏忽或其他可歸責事由，致貴客戶得向本公司提出損害賠償之請求時，無論貴客戶基於何種權利請求賠償，本公司的賠償責任限於：

1. 人身傷害（包括死亡）、物之毀損及有形的個人財產。
2. 其它各種狀況，包含本公司未履行保證聲明所造成的任何實際損害，本公司的賠償責任僅限於致貴客戶所受之直接損害為限，並以個別產品之合約價款為賠償上限。
3. 本公司的整個賠償責任及對貴客戶的補償，惟有因契約或侵權行為、任何違約所造成的損害始成立。

本公司對下列各項不負任何責任：

- (1) 第三人向貴客戶請求之賠償。
- (2) 貴客戶資料之滅失或損害。
- (3) 貴客戶之任何附帶雜項支出、特別損害、間接損害或其他衍生之經濟損害（包括利潤及節餘損失）

以上限制亦適用於本公司供應商與轉銷商。

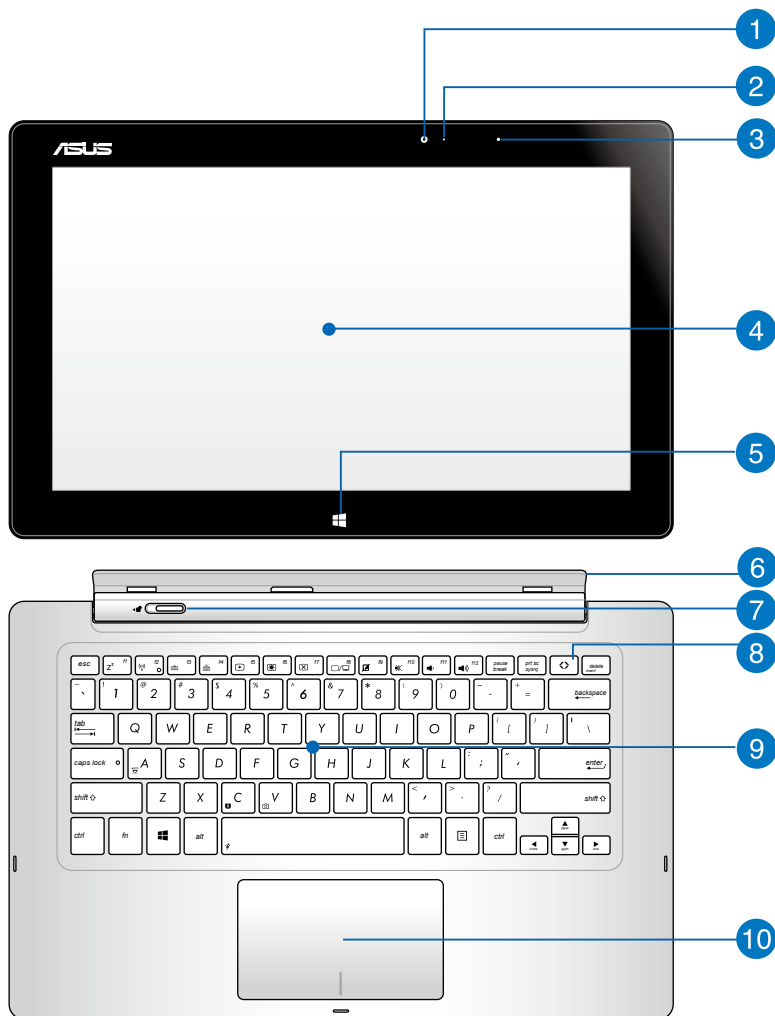


第一章： 硬體設定

認識您的華碩變形筆電

上視圖

說明：鍵盤外觀會因銷售地區或國家不同而異。上視圖的外觀也視機型而定。



1 攝影機鏡頭

內建的相機鏡頭可擷取動態與靜態影像。

說明：請按下 **ASUS Transformer Book** 鍵，然後選擇 **Camera Rotation**（鏡頭切換）以在平板電腦的前置與後置鏡頭（視機型而定）間切換。

2 攝影機狀態指示燈

顯示攝影機運作狀態。當您使用相機鏡頭拍攝照片或錄製影片時，指示燈將會亮起。

3 光源感測器

光源感測器會偵測環境光線並改變螢幕的亮度。

4 彩色液晶觸控螢幕

提供變形筆電的輸出顯示。

說明：某些機型配備觸控螢幕，可讓您透過觸控方式操作您的華碩變形筆電。更多細節請參考使用手冊中 **觸控板操作手勢** 一節的說明。。

5 Windows® 8 觸控按鈕

觸摸這個按鈕會回到開始畫面，若是您已經在開始畫面，觸摸這個按鈕會回到您最後啟動的 APP 應用程式。

6 觸控螢幕轉軸支架

此轉軸支架可讓您連接觸控螢幕與變形筆電行動底座

警告：在調整觸控螢幕轉軸支架角度之前請先連接觸控螢幕。更多細節請參考使用手冊中 **連接或移除變形筆電** 一節的說明。。

7 行動底座彈簧鎖

請將此彈簧鎖推至左側將變形筆電由行動底座取下。

8 ASUS Transformer Book 鍵

按下此鍵以執行 ASUS Transformer Book 主頁。

說明：更多細節請參考本手冊中 **ASUS Transformer Book 主頁** 一節的說明。

9 全功能鍵盤組

鍵盤組提供全尺寸 QWERTY 按鍵並提供極佳的打字舒適度。它也同時提供您快速存取 Windows 與控制其他媒體功能的功能鍵。

說明：

- 鍵盤外觀會因銷售地區或國家不同而有差異。
 - 有些機型配備有背光鍵盤組。
-

10 觸控板

用來控制電腦上的游標，和滑鼠功能相同。

說明：更多細節請參考使用手冊中 **觸控板操作手勢** 一節的說明。

平板視圖

華碩變形筆電擁有可拆式的觸控顯示螢幕，可以作為平板操作以符合您的行動需求。這個顯示螢幕也配備有工作與娛樂的功能。

說明：若要獲得更多關於拆卸與連接平板的說明，請參考本手冊中 **連接或移除變形筆電** 一節的說明。

上視圖



1 電源按鈕

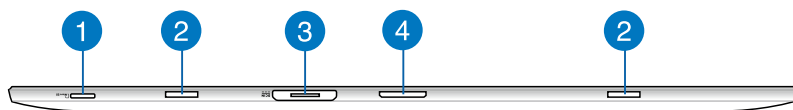
開啟或關閉系統電源；或讓華碩變形筆電進入睡眠或休眠模式。

若是您的華碩變形筆電遇上無回應的狀態時，將電源按住並維持約四秒鐘直到您的華碩變形筆電關機。

2 麥克風

麥克風收音孔。

底視圖



1 Micro SD 記憶卡插槽

內建記憶卡讀卡機插槽，支援 microSD 與 microSDHC 記憶卡。

2 連接孔

將行動底座卡榫中掛鉤對準變形筆電的連接孔並插入，即可連接平板與底座。

3 磁性電源連接埠

連接電源變壓器。請使用包裝內附的電源變壓器來為電池充電，並提供華碩變形筆電電力來源。

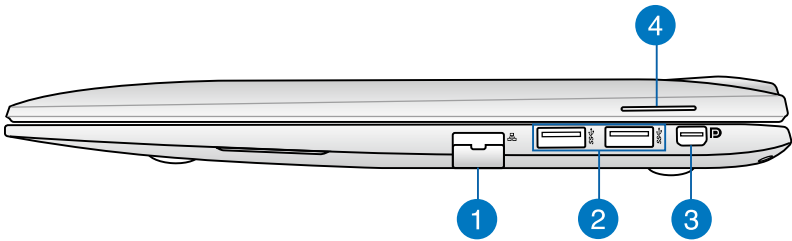
警告！變壓器在使用時可能會發熱。請確認變壓器未被任何物體遮蔽並讓其遠離您的身體。

重要！請使用產品隨附的電源變壓器為電池組充電以及供應變形筆電電力。

4 行動底座連接埠

這個連接埠用來連接變形筆電與行動底座，連接之後，您就可以使用標準的 QWERTY 鍵盤，以及二個 USB 3.0 連接埠、SD/SDHC 記憶卡讀卡機、RJ-45 網路連接埠、一個可連接數位影音裝置的 mini Display 連接埠。

右視圖



1 網路插孔

RJ-45 網路插孔支援連接 RJ-45 乙太網路線。

2 USB 3.0 連接埠

USB (Universal Serial Bus) 連接埠相容於採用 USB 3.0、2.0 或 USB 1.1 規範，像是鍵盤、指向裝置、攝影機、硬碟、印表機以及掃描機等裝置。USB 可讓許多裝置同時在一台電腦上運作，並且支援熱插拔裝置，所以大部份的周邊裝置可以在不用重新啟動電腦的情況下連接或移除。

3 Mini DisplayPort 連接埠

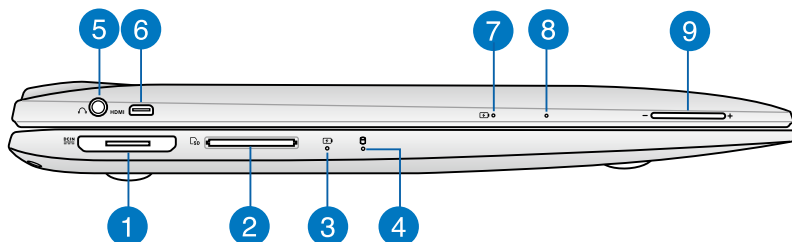
使用這個連接埠來連接至支援 DisplayPort 或 VGA 外接顯示裝置。

說明：這個 mini DisplayPort 連接埠不支援 DP++ (雙模式 DisplayPort) 功能。

4 音效喇叭出音孔

內建的音效喇叭讓您無須連接額外裝置便能聽見聲音音效。音效功能由軟體控制。

左視圖



1 磁性電源連接埠

連接電源變壓器。請使用包裝內附的電源變壓器來為電池充電，並提供華碩變形筆電力來源。

警告！變壓器在使用時可能會發熱。請確認變壓器未被任何物體遮蔽並讓其遠離您的身體。

重要！請使用產品隨附的電源變壓器為電池組充電以及供應變形筆電力。

2 記憶卡讀卡機

內建記憶卡讀卡機，支援 SD 與 SDHC 記憶卡。

3 行動底座雙色電池充電指示燈

雙色電池充電指示燈會顯示電池電力狀態，說明如下：

綠色恆亮：行動底座連接外接電源充電，電池電力約在 95% 與 100% 間。

橘色恆亮：行動底座連接外接電源充電，電力低於 95%。

說明：當系統進入睡眠模式或關機時，便會自動啟動充電程序。

橘色閃爍：行動底座使用電池模式，電池電力低於 10%。

燈號熄滅：行動底座使用電池模式，電池電力在 10% 與 100% 間。

4 硬碟存取指示燈

閃爍表示硬碟機 / 光碟機正在存取資料中。

5 耳機輸出 / 麥克風輸入兩用插孔

此插孔可將華碩變形筆電的音效訊號輸出至擴大機喇叭或耳機；也可供連接外接麥克風或從音訊裝置輸出訊號。

6 Micro HDMI 連接埠

這個連接埠可用來連接支援 micro HDMI 高解析多媒體介面或與 HDCP 相容的裝置，例如：HD DVD、藍光與其他內容受保護的播放裝置。

7 平板雙色電池充電指示燈

雙色電池充電指示燈會顯示電池電力狀態，說明如下：

綠色恆亮：平板連接外接電源充電，電池電力約在 95% 與 100% 間。

橘色恆亮：平板連接行動底座充電，平板電力低於 30%。

橘色閃爍：平板使用電池模式，電池電力低於 10%。

燈號熄滅：平板使用電池模式，電池電力在 10% 與 100% 間。

8 手動重置插孔

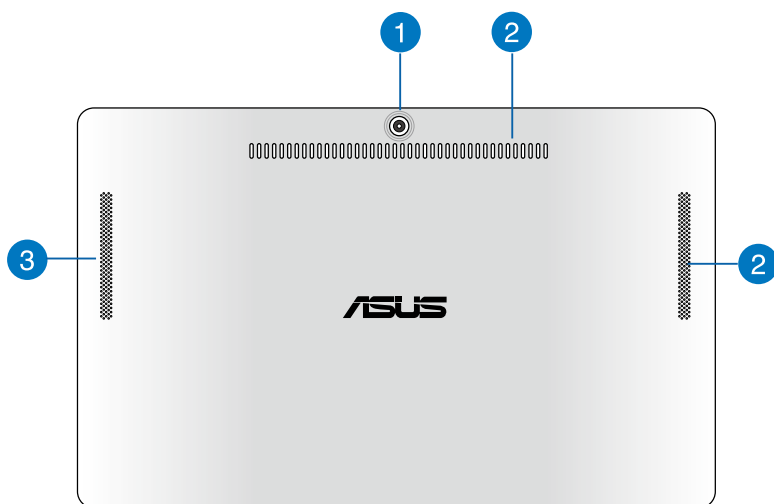
當系統沒有反應時，使用迴紋針插入此插孔強制重新開機。

警告！ 強制系統重新啟動可能會造成資料損失，強烈建議您要經常為您的資料做備份。

9 音量按鈕

用來調整音量放大或降低。

前視圖



1 攝影機鏡頭（視機型而定）

內建的相機鏡頭可擷取動態與靜態影像。

說明：請按下 **ASUS Transformer Book** 鍵，然後選擇 **Camera Rotation**（鏡頭切換）以在平板電腦的前置與後置鏡頭（視機型而定）間切換。

2 散熱孔

此散熱孔讓冷空氣流入並將熱空氣排出變形筆電。

警告！請勿讓紙張、書本、衣物、傳輸線或任何其他物品擋住任何散熱孔，否則可能會造成機器過熱。

3 音效喇叭出音孔

內建的音效喇叭讓您無須連接額外裝置便能聽見聲音音效。音效功能由軟體控制。

第二章： 使用您的華碩變形筆電

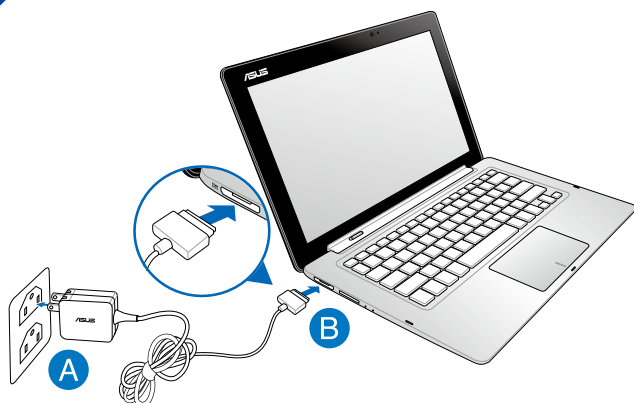
開始使用前

為華碩變形筆電充電

- 將直流變壓器插至 100V~240V 電源插座。
- 將直流電源插頭插至華碩變形筆電的直流電源插孔。



初次使用前，請先為變形筆電充電 3 小時。



重要！

- 第一次啟動華碩變形筆電之前，請先確認已經將電源變壓器連接至電腦。
- 使用華碩變形筆電時，請確認已經將電源變壓器連接置有接地裝置的電源插頭。
- 當華碩變形筆電在電源變壓器使用模式時，請將電源變壓器靠近插座以便於使用。
- 找出華碩變形筆電的輸入/輸出頻率標籤，並請確認符合電源變壓器上的輸入/輸出頻率資訊。有些型號可能會有多種的輸出頻率。
- 電源變壓器資訊：

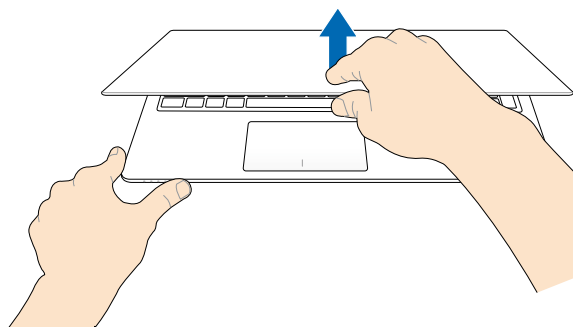
輸入電壓：100-240Vac

輸入頻率：50-60Hz

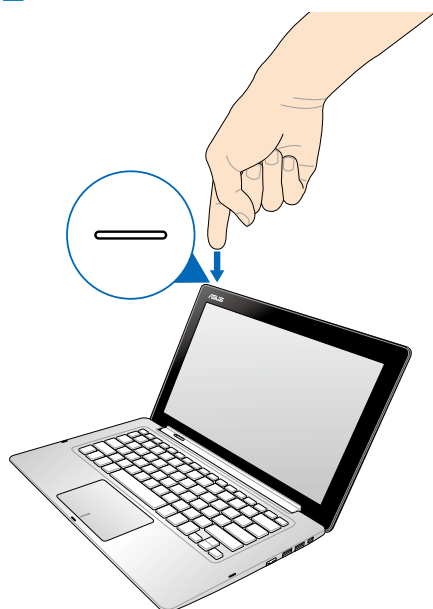
輸出電流功率：3.42A（65W）

輸出電壓功率：19V

掀開顯示螢幕

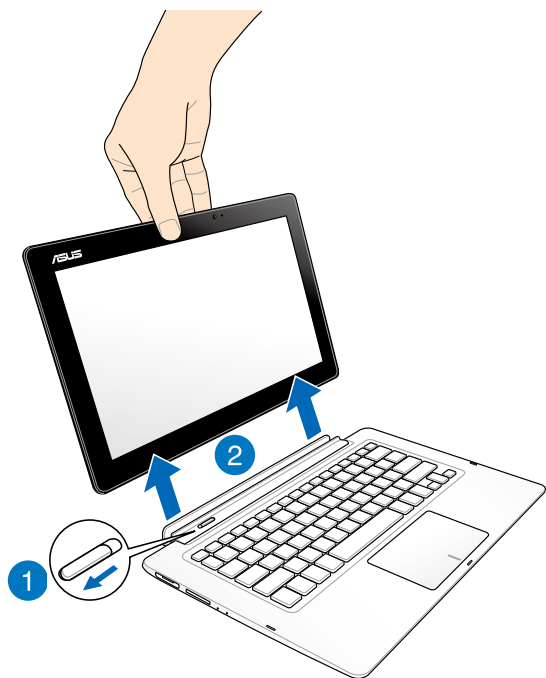


按下電源按鈕

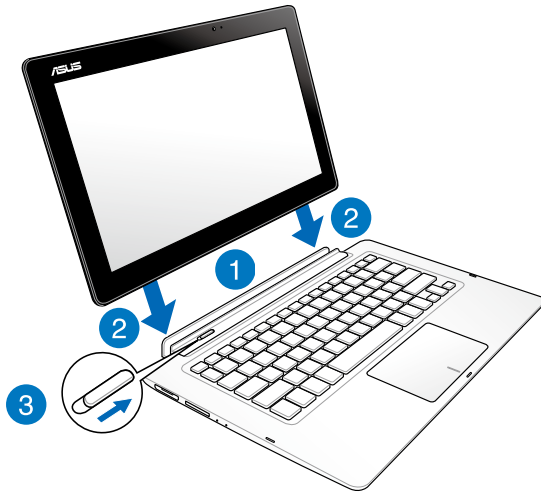


連接或移除變形筆電

移除變形筆電



連接變形筆電



說明：當作業系統啟動之後連接觸控螢幕，Windows® 8 會自動偵測行動底座中可用的儲存磁碟並透過自動播放功能啟動各別儲存磁碟的視窗。請依照下列步驟關閉此功能：

1. 至 Windows® 8 控制台。
 2. 在 **檢視方式** 下選擇 **小圖示**，然後從清單圖示中選擇 **自動播放**。
 3. 在 **裝置** 下的 **選擇預設** 清單中選擇 **不執行任何動作**。
 4. 點按 **儲存** 以儲存新設定並離開。
-

觸控螢幕操作手勢

觸控操作可讓您執行程式以及存取變形筆電的各項設定。觸控螢幕手勢操作方式請參考以下圖示說明。

向右滑動



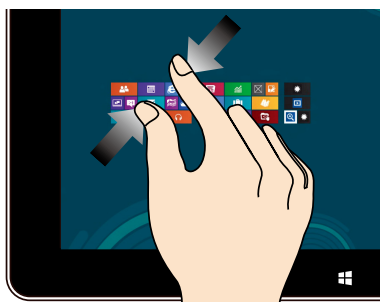
從螢幕左側向右滑動以開啟執行中的應用程式。

向左滑動



從螢幕右側向左滑動以開啟常用工具列（**Charms bar**）。

縮小



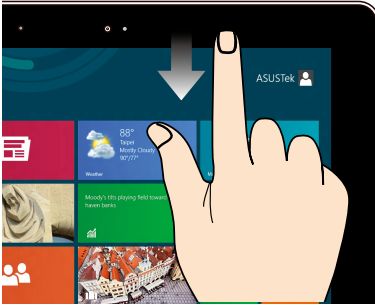
在觸控螢幕上兩指併攏以縮小畫面。

放大



在觸控螢幕上分開兩指以放大畫面。

向下滑動



- 在開始畫面中，從螢幕頂端向下滑動以檢視所有應用程式。
- 從執行中應用程式的畫面頂端向下滑動以檢視其選單。

手指滑動



滑動手指以上下捲動畫面或滑動手指左右移動畫面。

輕觸並按住



- 要移動應用程式，請輕觸並按住該應用程式動態磚，然後將其拖曳至新位置。
- 要關閉應用程式，請輕觸並按住執行中的應用程式頂端，然後將其拖曳至螢幕底端以關閉該程式。

輕觸/輕觸兩下並按住



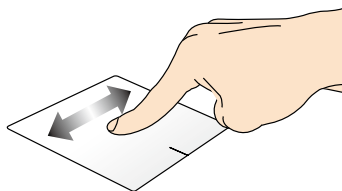
- 輕觸應用程式以執行該程式。
- 在桌面模式下，請在應用程式上輕觸兩下以執行該程式。

觸控板操作手勢

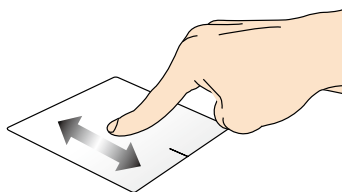
移動游標

您可以輕觸或點按觸控板上的任何地方以啟動游標，然後在觸控板上滑動手指以移動游標。

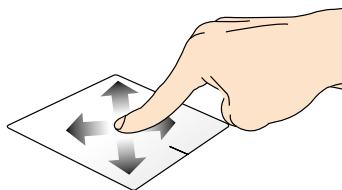
水平滑動



垂直滑動



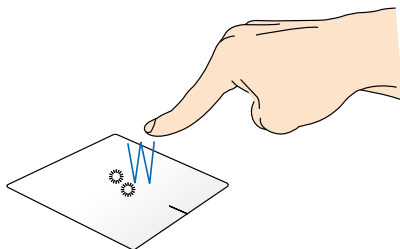
斜向滑動



單指手勢

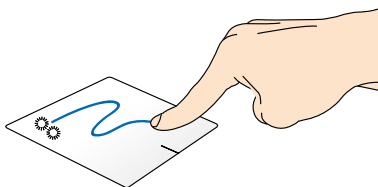
觸控板手勢操作方式請參考以下圖示說明。

輕觸/輕觸兩下



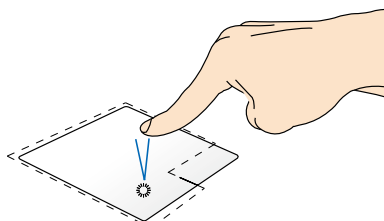
- 在開始畫面中，輕觸應用程式以執行該程式。
- 在桌面模式下，請在應用程式上輕觸兩下以執行該程式。

拖曳與放置



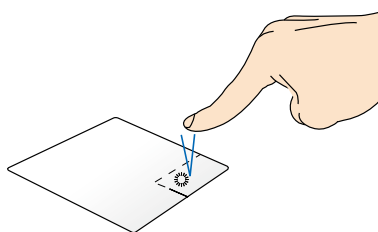
輕觸兩下以選擇物件，然後用相同手指在板面上滑動即可拖曳該物件。放開手指以將物件放至新位置。

點按左鍵



- 在開始畫面中，點按應用程式以執行該程式。
- 在桌面模式下，請在應用程式上點按兩下以執行該程式。

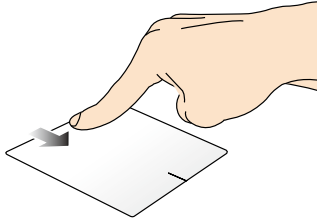
點按右鍵



- 在開始畫面中，點按應用程式以選擇並執行設定選單。您也可以點按此鍵以執行 **所有應用程式** 選單。
- 在桌面模式下，請點按此鍵以開啟右鍵選單。

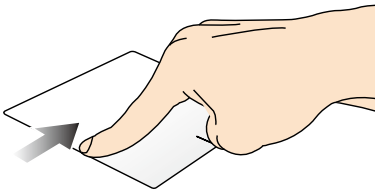
說明：在虛線內的區域代表滑鼠左鍵與右鍵在觸控板上的位置。

頂端滑動



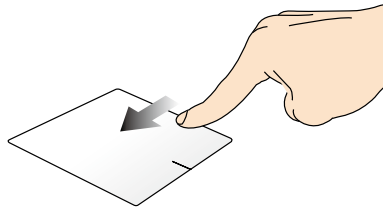
- 在開始畫面中，從頂端向下滑動以開啟所有應用程式選單。
- 從執行中應用程式的畫面頂端向下滑動以檢視其選單。

向右滑動



從觸控板左側向右滑動以開啟執行中的應用程式。

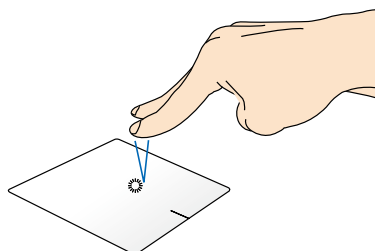
向左滑動



從觸控板右側向左滑動以開啟常用工具列（**Charms bar**）。

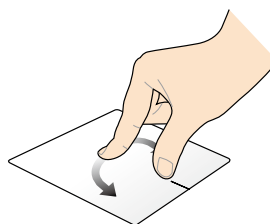
雙指手勢

輕觸



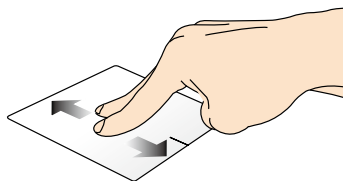
用兩隻手指輕觸觸控板以模擬點按滑鼠右鍵功能。

旋轉



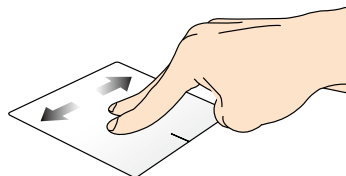
用兩隻手指在觸控板上順時針或逆時針分別做畫圓的動作就可以旋轉影像。

雙指捲動（上/下）



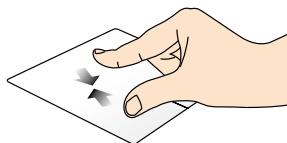
滑動雙指以上下捲動。

雙指捲動（左/右）



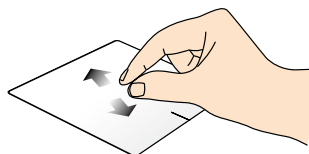
滑動雙指以左右捲動。

縮小



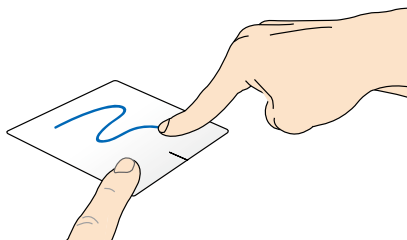
在觸控板上兩指併攏以縮小畫面。

放大



在觸控板上分開兩指以放大畫面。

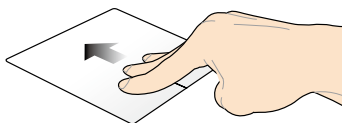
拖曳與放置



選擇物件之後按住左鍵，然後用另一支手指在觸控板向下滑動以拖曳並將物件放置於新的位置。

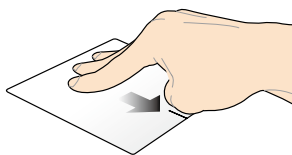
三指手勢

向上滑動



三指向上滑動以顯示所有執行中的應用程式。

向下滑動



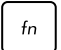

三指向下滑動以顯示桌面模式。

使用鍵盤



功能組合鍵



華碩變形筆電上的功能組合鍵可以啟動開始畫面與 Windows® 桌面模式中的各項功能。

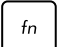

 +  讓華碩變形筆電進入睡眠模式。

 +  啟動或關閉飛航模式。


說明：當本功能啟動之後，飛航模式會關閉所有無線連線。

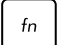

 +  （視機型而定）減少具備背光鍵盤華碩變形筆電的鍵盤背光亮度。

 +  （視機型而定）增加具備背光鍵盤華碩變形筆電的鍵盤背光亮度。

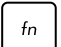

 +  減少螢幕亮度。

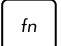

 +  增加螢幕亮度。

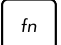
 +  關閉螢幕。

 +  啟動第二個螢幕。

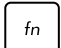

說明：確認第二個螢幕已經連接至您的華碩變形筆電。

 +  啟動或關閉觸控板。

 +  啟動或關閉喇叭。

 +  降低喇叭音量。

 +  提高喇叭音量。

 +  （視機型而定）開啟或關閉光源感測器。

華碩應用程式功能組合鍵

您的華碩變形筆電具備一組可用來啟動華碩應用程式的特殊功能合鍵。



啟動 **華碩 Splendid 影像強化技術 (Splendid Video Enhancement Technology)** 應用程式 以在色彩校正、鮮艷模式、劇院模式、柔和模式、自訂模式與正常模式這些螢幕色彩強化模式間切換。



啟動 **華碩 LifeFrame** 應用程式。



啟動 **華碩 Power4Gear Hybrid** 應用程式。

Windows® 8 功能鍵

您的華碩變形筆電具備兩組特殊 Windows® 功能鍵，說明如下：



按下此鍵以返回 Metro 開始畫面。如果您已經在開始畫面中，按下此鍵可以返回至上一個開啟的應用程式。



按下此鍵以模擬滑鼠右鍵功能。

使用 ASUS Transformer Book 鍵



按下此鍵以啟動 Windows® 8 內的 ASUS Transformer Book 主頁。

此主頁可讓您快速存取變形筆電內建的某些華碩獨家應用程式。

第三章： 使用 Windows® 8 工作

第一次開始使用

當您第一次啟動您的電腦，會出現一系列畫面導引您進行 Windows® 8 作業系統的基本設定。

第一次啟動您的華碩變形筆電，請依照下列步驟進行：

1. 按下華碩變形筆電上的電源鍵，在設定畫面出現之前，請先等候幾分鐘。
2. 選擇使用語言。
3. 請仔細閱讀授權條款。勾選 **我接受使用 Windows 條款 (I accept the terms for using Windows)**，然後按下 **接受 (Accept)**。
4. 依照畫面指示設定以下項目。
 - 維持您的電腦安全
 - 個人化
 - 無線連線
 - 設定
 - 登入您的電腦
5. 一旦您完成基本項目的設定，Windows®8 教學說明會出現。觀賞教學說明以了解更多 Windows®8 的各項功能。

Windows® 8 鎖定畫面

當您的華碩變形筆電進入 Windows®8 作業系統之後，Windows®8 鎖定畫面可能會出現。要繼續使用，請輕觸鎖定畫面或按下變形筆電鍵盤上的任一按鍵。

Windows® 介面

Windows® 8 採用動態磚顯示操作介面。該介面可讓您從開始畫面中組織與輕鬆存取 Windows® 應用程式，它也包含下列可以在變形筆電上使用的功能。

開始畫面

開始畫面會在成功登入您的使用者帳戶後出現，它能將您所需的所有軟體與程式集中於一處組織管理。



Windows® 應用程式

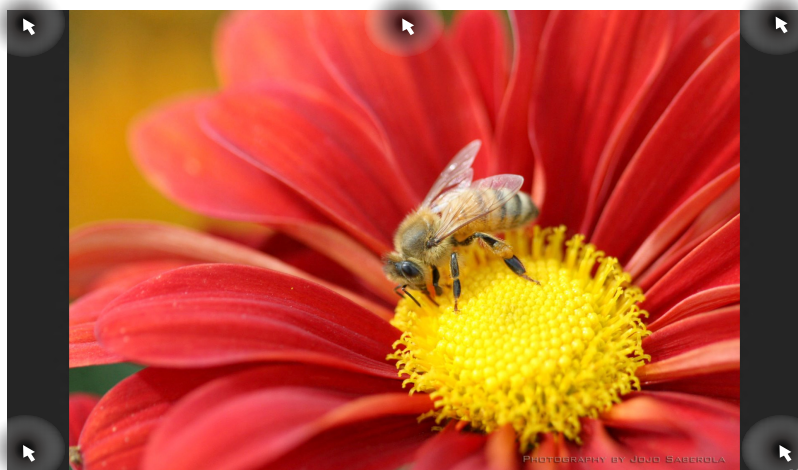
在開始畫面中可以看到許多釘在畫面中的應用程式，這些應用程式以動態磚的方式顯示方便您輕鬆存取。

說明：某些應用程式在完全執行之前需要先登入您的 Microsoft 帳戶。

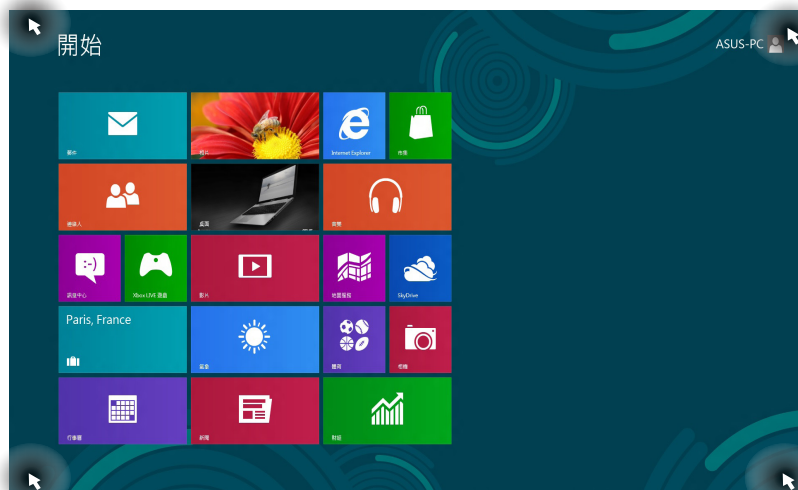
熱點


畫面上的熱點可讓您執行程式並存取您的變形筆電設定。這些熱點的功能可以使用觸控板啟動。

執行中程式的熱點



開始畫面的熱點



熱點	動作
左上角	<p>移動您的滑鼠游標然後點按最近使用的應用程式縮圖以返回該應用程式。</p> <p>如果您執行一個以上的應用程式，向下滑動以顯示所有執行中的應用程式。</p>
左下角	<p>在執行中的應用程式畫面裡：</p> <p>移動您的滑鼠游標然後點按開始畫面的縮圖以返回開始畫面。</p> <hr/> <p>說明：您也可以按下鍵盤上的  鍵以返回開始畫面。</p> <hr/> <p>在開始畫面中：</p> <p>移動您的滑鼠游標然後點按執行中應用程式的縮圖以返回該應用程式。</p>
頂端	<p>移動您的滑鼠游標直到游標變為手掌圖示，拖曳然後將應用程式放至新位置。</p> <hr/> <p>說明：只有在執行中的應用程式或當您想要使用子母畫面 (Snap) 功能時才能使用熱點功能。更多細節請參考 使用 Windows® 應用程式工作 章節中子母畫面 (Snap) 功能說明。</p>
右上與右下角	<p>移動您的滑鼠游標以執行 常用工具列 (Charms bar)。</p>

使用 Windows® 應用程式處理工作

使用華碩變形筆電的觸控螢幕、觸控板或鍵盤以執行並個人化您的應用程式。

執行應用程式

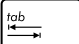


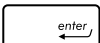
輕觸以開啟應用程式。



將滑鼠游標移至應用程式上方，然後按下左鍵或點按一下以執行該應用程式。



按  鍵兩下，然後使用方向鍵瀏覽所有應用程式。

按下  鍵以執行所選應用程式。

個人化開始畫面應用程式

請依照以下說明從開始畫面移動、重設大小或取消釘選應用程式：

移動應用程式





輕觸並按住應用程式動態磚並將其拖曳至新位置。





要移動應用程式，請在應用程式上點按兩下然後將其拖曳至新位置。

重設應用程式大小



1. 向下滑動應用程式動態磚以選擇並開啟其設定選單。
2. 輕觸  圖示以縮小或輕觸  圖示以放大應用程式。



在應用程式點按右鍵以開啟其設定選單，然後點按  或  圖示。


取消釘選應用程式



1. 將應用程式動態磚向下滑動以選擇並開啟其設定選單。

2. 輕觸  圖示以取消釘選應用程式。



請在應用程式上點按右鍵以開啟其設定，然後點按  圖示。

關閉應用程式



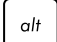
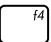
輕觸並按住執行中應用程式的頂端，然後將其拖曳至螢幕底部以關閉程式。



1. 將您的滑鼠游標移至執行中的應用程式頂端，然後等待游標變為手掌圖示。

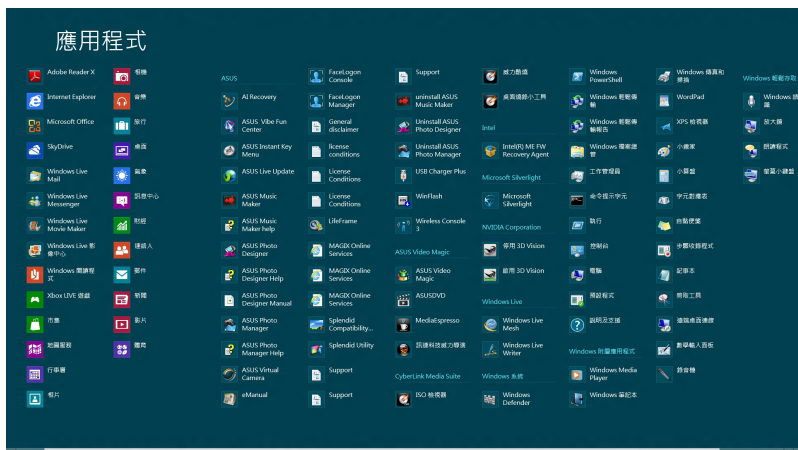
2. 將應用程式拖曳並放至畫面底部以關閉程式。



從執行中程式的畫面按下  +  。

存取所有應用程式

除了已經釘選在開始畫面的應用程式之外，您也可以在所有應用程式的畫面中開啟其他應用程式，像是華碩變形筆電隨附的華碩獨家軟體應用程式。




水平捲軸

執行所有應用程式畫面

您可以使用華碩變形筆電的觸控螢幕、觸控板或鍵盤以開啟所有應用程式畫面。



1. 從頂端或底部向下或向上滑動以開啟 **所有應用程式** 選單。

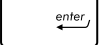
2. 輕觸  圖示以顯示安裝在變形筆電中的所有應用程式。



從頂端向下滑動以開啟 **所有應用程式** 選單。




從開始畫面按下  +  鍵以選擇 **所有應用程式** 

，然後按下  鍵。


在開始畫面釘入更多應用程式

您可以使用您的觸控螢幕與觸控板在開始畫面釘入更多應用程式。



1. 在應用程式畫面中，將應用程式動態磚向下滑動以選擇並開啟其設定選單。
2. 輕觸  圖示以將所選應用程式釘至開始畫面。



1. 將滑鼠游標移至您想要釘至開始畫面的應用程式上。
2. 在該應用程式上按下右鍵以開啟其設定。
3. 點按  圖示。

常用工具列 (Charms bar)

常用工具列 (Charms bar) 是個可以固定至您螢幕右側的工具列。它包含幾個可讓您分享程式以及提供快速存取華碩變形筆電個人化設定的工具。



常用工具列
Charms bar

執行常用工具列 (Charms bar)

說明：當常用工具列 (Charms bar) 被叫出後，會出現一組工具圖示。常用工具列 (Charms bar) 啟動後的畫面如上圖所示。

使用華碩變形筆電的觸控螢幕、觸控板或鍵盤以執行 常用工具列 (Charms bar) 。





從螢幕右側向左滑動以執行常用工具列 (Charms bar) 。



移動滑鼠游標至螢幕右上或右下角。



按下  +  鍵。

常用工具列（ Charms bar ）功能說明



搜尋

可讓您尋找華碩變形筆電中的檔案或應用程式。



分享

可讓您透過社群網站或電子郵件分享程式。



開始

可返回至開始畫面。從開始畫面中您也可以使用此功能以返回最近開啟的應用程式。



裝置

可讓您與連接至華碩變形筆電的裝置存取與分享檔案，像是外接螢幕或是印表機。



設定

可讓您存取華碩變形筆電的設定。

子母畫面（Snap）功能

使用子母畫面（Snap）功能可讓您在變形筆電上同時執行兩個應用程式。此功能一旦啟動之後，Snap bar 便會出現並將您的螢幕分割為兩個畫面。

重要！要使用子母畫面（Snap）功能需要解析度至少 1366 x 768 畫素的螢幕。



Snap bar

啟動子母畫面（Snap）功能

使用變形筆電的觸控螢幕、觸控板或鍵盤以啟動子母畫面（Snap）功能。







1. 開啟您想要使用子母畫面的應用程式。
2. 輕觸並按住應用程式最頂端，然後將其拖曳至螢幕左側或右側直到 snap bar 出現。
3. 執行其他程式。




1. 開啟您想要使用子母畫面的應用程式。
2. 移動滑鼠游標至螢幕畫面頂端。
3. 一旦游標變為手掌圖示，將應用程式拖曳並放至螢幕畫面的右側或左側。
4. 開啟其他應用程式。




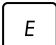
1. 開啟應用程式。
2. 按下  + 。
3. 開啟其他應用程式。
4. 要在應用程式間切換，請按下  + 。


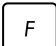
其他鍵盤快捷鍵

您可以使用下列的其他鍵盤快捷鍵，協助您開啟應用程式與瀏覽 Windows®8。

 可在開始畫面與上一個執行中程式間切換。

 +  開啟 **桌面**。


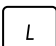
 +  開啟桌面模式下的 **電腦** 視窗。


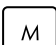
 +  開啟 **檔案搜尋** 視窗。


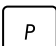
 +  開啟 **共享** 視窗。


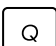
 +  開啟 **設定** 視窗。

 +  開啟 **裝置** 視窗。


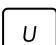
 +  啟動鎖定螢幕。


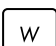
 +  Internet Explorer 視窗最小化。

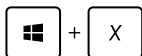
 +  開啟 **第二個螢幕** 視窗。

 +  開啟 **搜尋應用程式** 視窗。

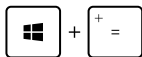
 +  開啟 **執行** 視窗。

 +  開啟 **輕鬆存取中心**。

 +  開啟 **搜尋設定** 視窗。



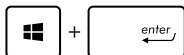
開啟 Windows 工具選單。



開啟放大鏡圖示以放大螢幕。



縮小螢幕。



開啟 朗讀程式設定。



啟動 螢幕擷圖 功能。

Wi-Fi 無線上網

Wi-Fi 無線網路



您可以使用華碩變形筆電的 Wi-Fi 無線網路連線上網，存取電子郵件、瀏覽網頁以及分享應用程式。

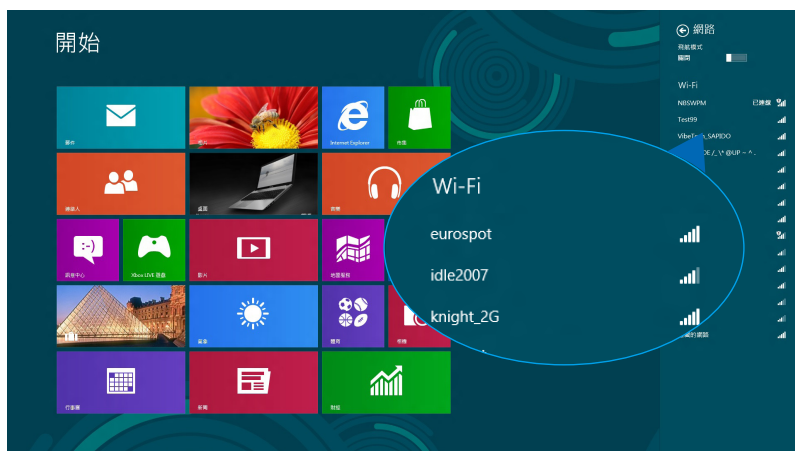
重要！ 啟動 Wi-Fi 功能前，請先確認已經關閉飛航模式。

啟動 Wi-Fi 無線網路

使用觸控螢幕或觸控板啟動華碩變形筆電的 Wi-Fi 無線上網功能。

1. 執行 常用工具列 (Charms bar) 。

2. 輕觸  圖示然後再輕觸  圖示。
3. 從可用的 Wi-Fi 連線中選擇一個存取點。



4. 輕觸 **連線** 以啟動網路連線。

說明： 可能會出現彈出式訊息要求您輸入網路安全性金鑰以啟動 Wi-Fi 連線。

5. 若您想啟動華碩變形筆電與其他具備無線連線的系統間的分​​享功能，請輕觸 **確定**，**啟動分享並連線至裝置**。若您不想啟動分享功能，則輕觸 **否**，**不要啟動分享或連線至裝置**。

藍牙連線

透過藍牙功能即可輕鬆與其他藍牙裝置進行無線資料傳輸。

重要！ 啟動此功能前，請先確認已經關閉飛航模式。更多細節請參考本手冊中 **飛航模式** 一節的說明。

與其他藍牙裝置配對

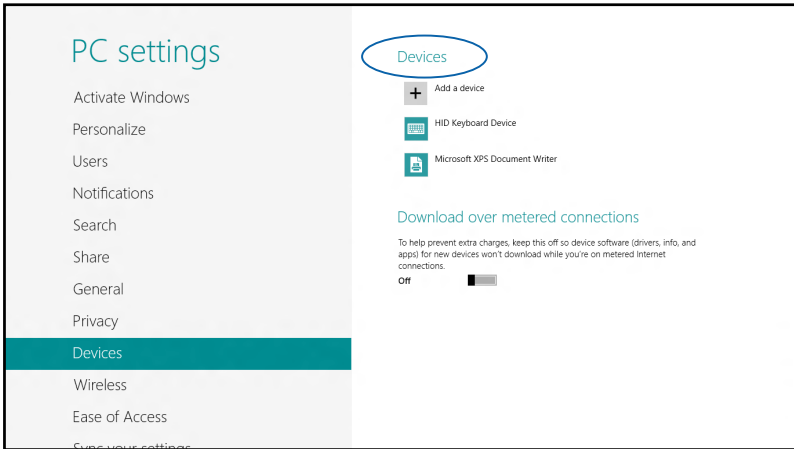
您的華碩變形筆電需要先與其他藍牙裝置配對才能啟動資料傳輸。請依照下列步驟使用觸控螢幕或觸控板與其他藍牙裝置進行配對：

1. 執行 **常用工具列 (Charms bar)** 。



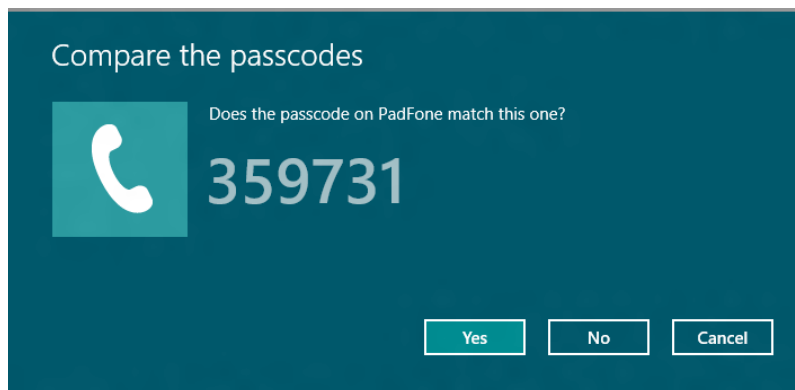
2. 輕觸 **設定** 圖示然後輕觸 **變更電腦設定** 。

3. 在 **電腦設定** 下，選擇 **裝置** 然後輕觸 **新增裝置** 以尋找藍牙裝置。



4. 從清單中選擇一個裝置。比對華碩變形筆電與傳送至所選裝置的配對碼，如果配對碼相同，請輕觸 **確定** 以完成華碩變形筆電與裝置的配對。

說明：某些藍牙裝置可能會以彈出式訊息要求您輸入華碩變形筆電的配對碼。



飛航模式

飛航模式會關閉 Wi-Fi 與藍牙無線連線，讓您在飛機上也能安全使用華碩變形筆電。



啟動飛航模式



1. 執行常用工具列（**Charms bar**）。

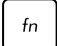
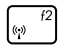
或



2. 輕觸  圖示然後輕觸  圖示。

3. 向右滑動設定桿以啟動此模式。



按下  +  組合鍵。



關閉飛航模式



1. 執行常用工具列（**Charms bar**）。

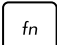
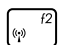
或



2. 輕觸  圖示然後再輕觸  圖示。

3. 向左滑動設定桿以關閉此模式。



按下  +  組合鍵。

說明：請向您的航空公司詢問在飛機上使用華碩變形筆電所必須遵守的相關規範。

連線至有線網路

您也可以使用華碩變形筆電的網路連接埠連線至有線網路，像是區域網路與寬頻網路。

說明：在設定您的網路連線時，請向您的網路服務供應商洽詢設定細節或是向您的網路系統管理員尋求協助。

請參考下列步驟設定您的設定值。


重要！在進行下列動作之前，請先確認網路傳輸線已經連接至華碩變形筆電的網路連接埠與區域網路插孔。

設定動態 IP/PPPoE 網路連線

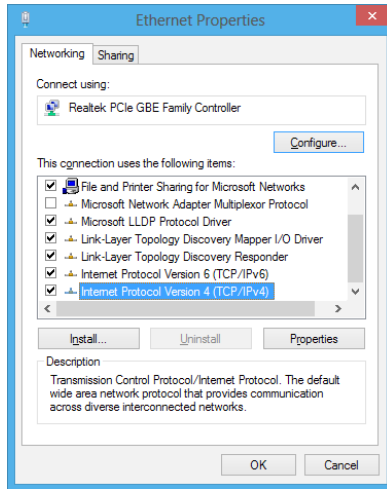


或

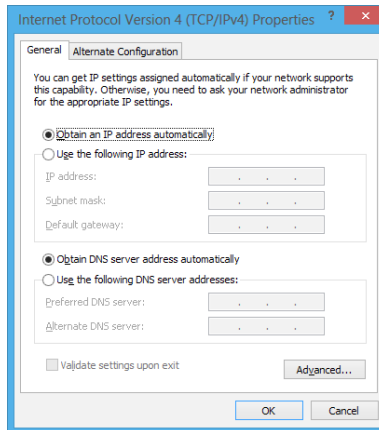


1. 執行 **桌面**。
2. 從 Windows® 工作列上的網路圖示  點按右鍵，然後輕觸 **開啟網路和共用中心**。
3. 在網路和共用中心視窗中輕觸 **變更介面卡設定**。
4. 在您的網路點按右鍵然後選擇 **內容**。

5. 輕觸 **Internet Protocol Version 4 (TCP/IPv4)** 然後輕觸 **內容**。

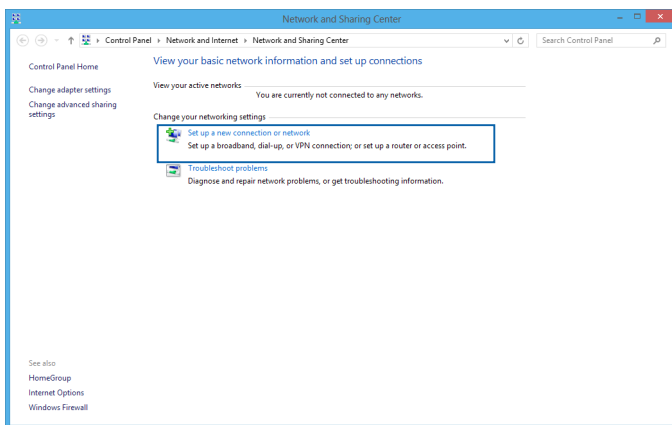


6. 輕觸 **自動取得 IP 位址** 然後輕觸 **確定**。

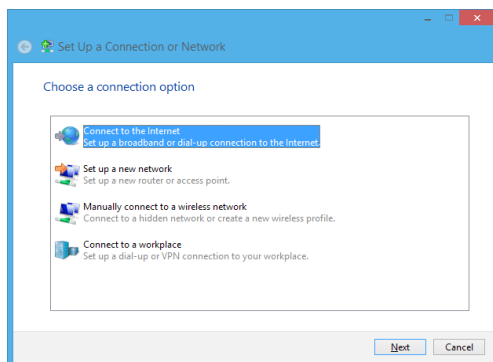


說明：若您正在使用 PPPoE 連線，請進入下一步。

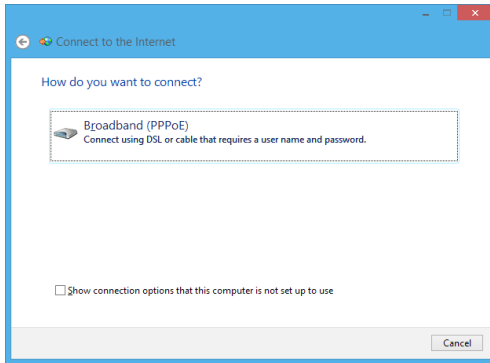
7. 返回網路和共用中心視窗然後輕觸 設定一個新連線或網路。




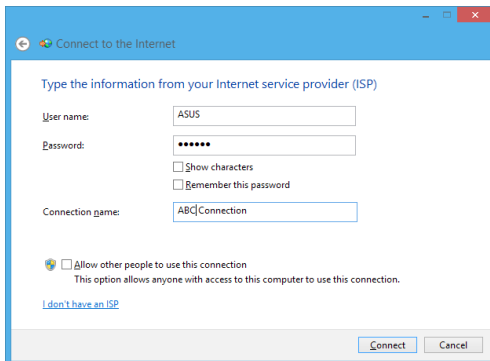
8. 選擇 連線至網際網路 然後輕觸 下一步。



9. 輕觸寬頻 (PPPoE)。



10. 輸入您的使用者名稱、密碼與連線名稱然後輕觸 **連線**。
11. 輕觸 **關閉** 以完成設定。
12. 輕觸工作列上的  圖示然後輕觸您剛剛建立的連線。
13. 輸入您的使用者名稱與密碼然後輕觸 **連線** 以開始連線至網際網路。



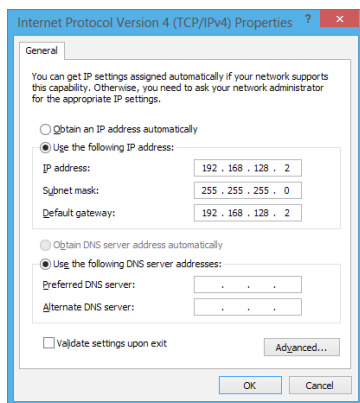
設定固定的 IP 網路



或



1. 重複 設定動態 IP/PPPoE 網路連線 的步驟 1 至 5。
2. 輕觸 使用下列 IP 位址。
3. 輸入網路系統管理員提供的 IP 位址、子網路遮罩與預設閘門。
4. 若有需要，您也可以輸入慣用的 DNS 伺服器位址與其他 DNS 伺服器位址然後輕觸 確定。





關閉您的華碩變形筆電


您可以使用下列任一方式關閉您的華碩變形筆電。



或



- 輕觸  圖示然後輕觸  > **關機** 以正常關機。

- 從登入畫面中，輕觸  > **關機**。



- 您也可以使用桌面模式關閉您的華碩變形筆電。開啟桌面後請按下 <alt> + <f4> 以開啟關機視窗。從下拉式選單中選擇 **關機** 然後選擇 **確定**。
- 若您的華碩變形筆電沒有反應，請按住電源鈕至少 4 秒直到您的華碩變形筆電關機。

讓華碩變形筆電進入睡眠模式

再按一次電源鈕就能讓華碩變形筆電進入睡眠模式。



您也可以使用桌面模式讓華碩變形筆電進入睡眠模式。開啟桌面後請按下 <alt> + <f4> 以開啟關機視窗。從下拉式選單中選擇 **睡眠** 然後選擇 **確定**。




第四章： 華碩獨家應用程式

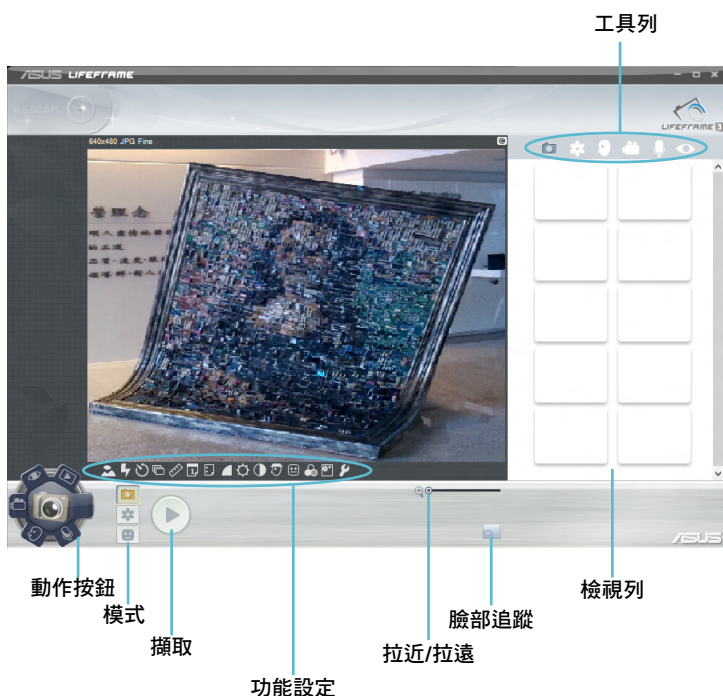
華碩獨家應用程式

Life Frame 程式

透過 Life Frame 程式，可以提升您的網路攝影機功能。包括建立擷圖、編輯照片、錄製影像、錄製音效檔案、將您的網路攝影機作為安全監視裝置以及使用程式進行遊戲。

執行 Life Frame 程式

 按下 **fn** + **V** 組合鍵。



Life Frame 程式功能



相機

透過此功能使用您的網路攝影機拍照。



錄影機

透過此功能使用您的網路攝影機錄影。



監視器

此功能可讓您將網路攝影機作為安全監視器使用，它會自動偵測動作然後拍下照片。



錄音機

使用此功能可以用您的華碩變形筆電錄音。



遊戲

透過此功能可讓您使用網路攝影機進行遊戲。

Power4Gear Hybrid 程式

透過 Power4Gear 程式中的省電模式可讓您最佳化華碩變形筆電效能。

說明：拔下變壓器之後的華碩變形筆電會自動切換至 Power4Gear Hybrid 的電池省電模式。

執行 Power4Gear Hybrid 程式

 按下  +  組合鍵。



高效模式

請在使用華碩變形筆電進行高效能工作像是玩遊戲或準備商務簡報時使用此模式。

省電模式

當華碩變形筆電接上變壓器或僅使用電池電力運作時，此模式可延長華碩變形筆電電池壽命。

Instant On 程式

當您的筆記型電腦在深層睡眠模式（Deep S3）時使用Instant On 程式可以節省電池電力。

說明：Deep S3 深層睡眠模式是一個可讓已進入睡眠模式的筆記型電腦，節省更多電池電力的技術。

重要！待機時間視筆記型電腦剩餘電池電力、電腦機型、設定以及運作情況而定。

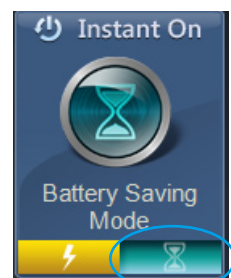
效能模式



此模式是您筆記型電腦的預設模式。即便在筆記型電腦已經進入深層睡眠模式後，它依然可讓系統在 2 秒內返回前一個工作狀態。



電池省電模式

此模式將延長待機時間，讓電池得以維持電力達 30 天，甚至更久。在此模式下，就算筆記型電腦在深層睡眠模式後四小時的休眠模式下，依然只要 7 秒就能回復前一個工作狀態。



 或  輕觸以啟動電池省電模式

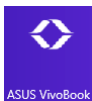
ASUS Transformer Book 主頁

本筆記型電腦內建 ASUS Transformer Book 主頁，讓您可以快速存取筆記型電腦中的 Windows® 8 系統設定以及各種華碩應用程式。

使用 **ASUS Transformer Book** 主頁：



輕觸開始畫面中的



圖示。

或



按下  圖示。

ASUS Transformer Book 主頁

說明：

- ASUS Transformer Book 主頁可能會進行變更或更新，不會另行通知。
- 以下螢幕畫面僅供參考。實際畫面視您的華碩變形筆電螢幕顯示而定。
- Camera Switch（鏡頭切換）與觸控板應用程式僅有限定機型提供內建。



系統資訊

此程式會顯示華碩變形筆電在 SSD（固態硬碟）儲存空間與記憶體容量方面的使用資訊。



使用說明

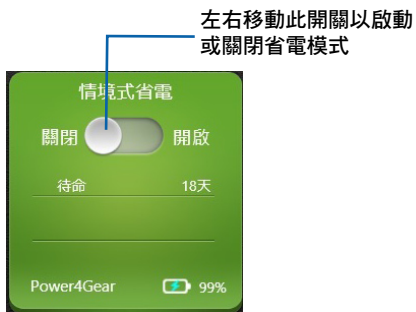
請輕觸使用說明的圖示以啟動 Windows 8 指南與華碩 Smart Gesture 操作手勢示範影片。



情境式省電

Power4Gear 情境式省電程式可讓您在高效與省電模式間快速切換。

說明：關於 Power4Gear 省電程式的更多細節請參考本手冊中 Power4Gear Hybrid 一節的說明。



Splendid (影像強化程式)

輕觸程式圖示以開啟華碩 Splendid 影像強化程式 (Splendid Video Enhancement Technology) 視窗，可讓您選擇切換不同的色彩強化模式。

請依照下列步驟使用 Splendid 影像強化程式：

1. 輕觸 ASUS Transformer Book 主頁中的 **Splendid**。



2. 在華碩 Splendid 影像強化程式視窗中，輕觸要啟動的模式。



說明：只有當您選擇 **Manual (手動)** 模式時，**Color temperature (色溫)** 調整桿才會出現。

音訊精靈

音訊精靈可讓您個人化筆記型電腦的音效模式，以得到符合實際使用情境且更清晰的音效輸出。

請依照下列步驟使用音訊精靈：

1. 請輕觸華碩 Vivobook 主頁中的 **音訊精靈**。



2. 在音訊精靈視窗中，輕觸您想要啟動的音效模式。



說明：若您想關閉您之前儲存的任一音效模式，請輕觸 **OFF**（關閉）。

3. 輕觸 **Done**（完成）以儲存您所選的音效模式並離開音訊精靈視窗。

華碩雲端服務

輕觸此應用程式以啟動華碩雲端服務主頁，並可快速存取以下雲端應用程式：ASUS Webstorage 與 Live Update。



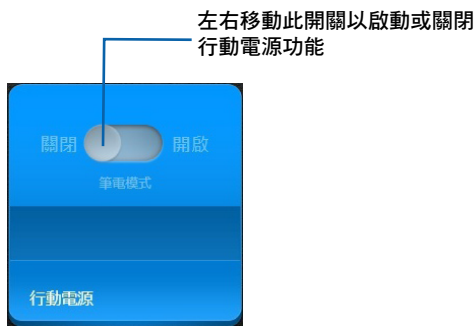
華碩雲端服務主頁



行動電源

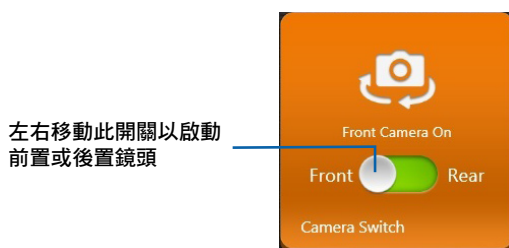
啟動此應用程式會關閉鍵盤基座部份功能以延長整體使用時間。

重要！只有在華碩變形筆電使用電池模式時才能啟動此應用程式。要啟動此應用程式請先確認華碩變形筆電未連接任何外接電源。



Camera Switch (鏡頭切換功能；視機型而定)

此應用程式可讓您在華碩變形筆電前置與後置鏡頭間切換。



觸控板（視機型而定）

此應用程式可讓您啟動或關閉華碩變形筆電的觸控板，搭配鍵盤操作更便利。

左頁移動開關以在
OFF 與 **ON** 間切換



第五章： 開機自我測試（POST）

開機自我測試 (POST)

當您開啟變形筆電電源時，電腦螢幕首先會進行一連串由軟體控制的系統診斷測試，一般稱之為 POST (Power On Self Test；開機自動測試)。每一次電腦開機時都會事先執行 POST 測試。POST 偵測完畢，隨即進入您安裝的作業系統。

使用開機自我測試存取 BIOS 與故障排除

在開機自我測試的同時，您可以使用變形筆電的功能鍵存取 BIOS 設定程式或執行故障排除選項。更多細節請參考下列說明。

BIOS 設定程式

BIOS (Basic Input/Output System；基本輸出入系統) 儲存變形筆電開機所需的系統硬體設定。

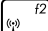
預設的 BIOS 設定適用於變形筆電大部份的運作狀況。除了發生下列情形，否則請勿變更預設 BIOS 設定：

- 在系統開機時，畫面跳出錯誤訊息並要求您執行 BIOS 設定。
- 您已經安裝一個需要進一步 BIOS 設定或更新的新系統組件。

警告：使用不合適的 BIOS 設定可能會導致系統不穩定或開機失敗。強烈建議您在專業人員的協助下再進行 BIOS 設定的變更。

進入 BIOS 設定程式



重新啟動您的變形筆電，然後在開機自動測試時按下 。

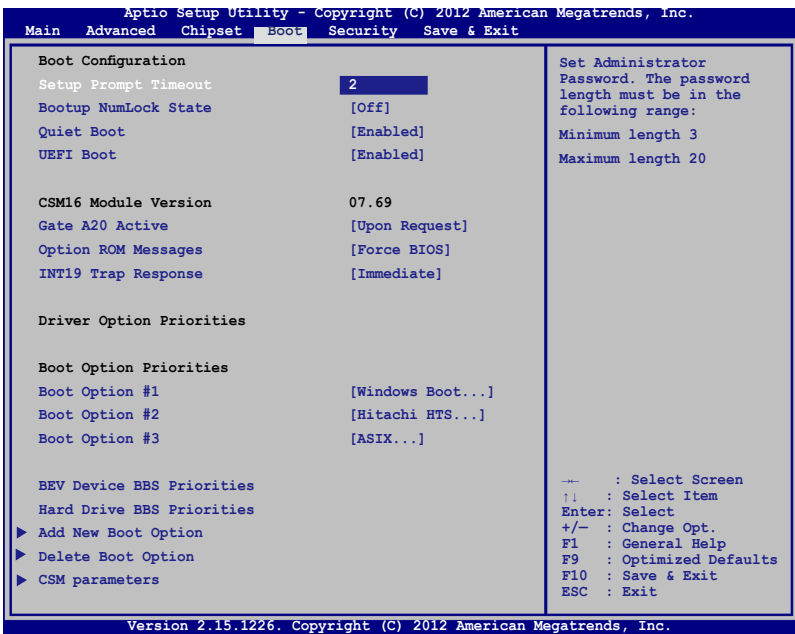
BIOS 設定

說明：本章節中的 BIOS 設定程式畫面僅供參考，實際畫面會因機型與銷售地區不同而有差異。

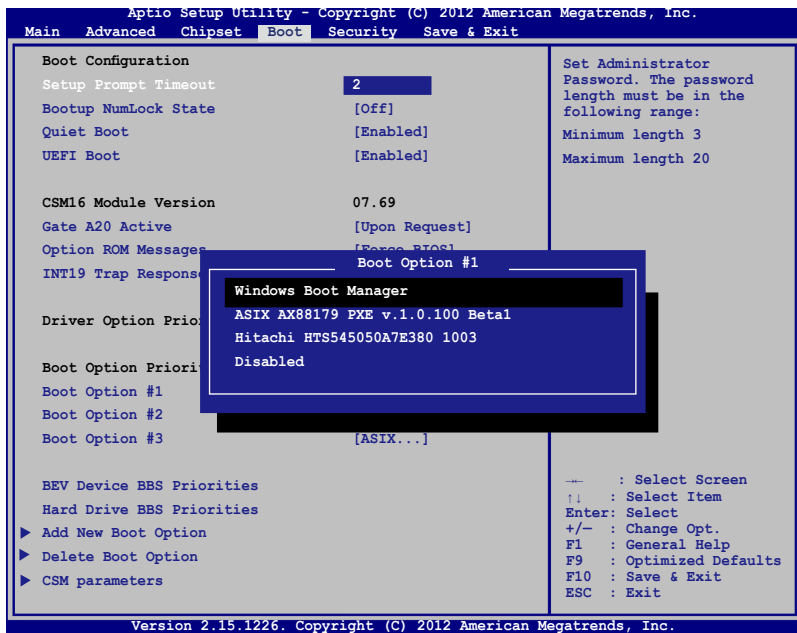
啟動（Boot）選單

啟動選單可讓您設定開機磁碟與優先順序。請參考下列步驟設定開機磁碟與優先順序。

1. 在啟動（Boot）選單中，選擇 **Boot Option #1**。



2. 按下  並在 **Boot Option #1** 項目選擇優先開機磁碟。



安全（Security）選單

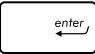
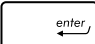
安全選單可讓您設定變形筆電的管理者與使用者密碼。它也能讓您控制使用變形筆電硬碟、輸入/輸出（I/O）以及 USB 連接埠的權限。

說明：

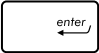
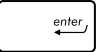
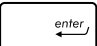
- 若您設定了 **使用者密碼（User Password）**，在每次進入變形筆電作業系統之前，你都會被要求輸入密碼以進入系統。
- 若您設定了 **管理者密碼（Administrator Password）**，在進入 BIOS 設定程式之前您都會被要求輸入密碼以進入 BIOS。



請依照下列步驟設定密碼：

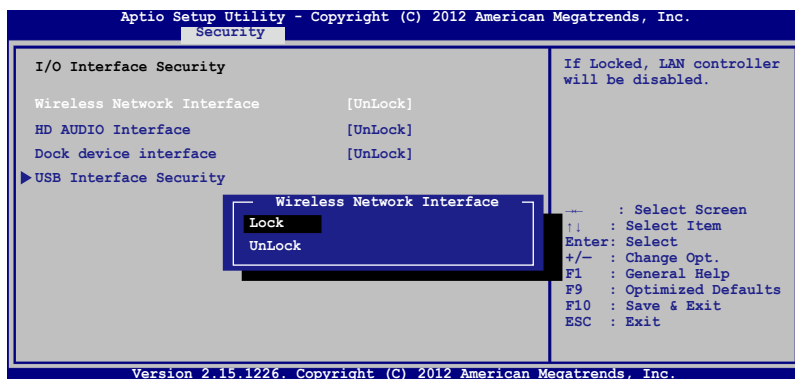
1. 在 **安全（Security）** 選單中選擇 **管理者密碼（Administrator Password）** 或 **使用者密碼（User Password）**。
2. 輸入密碼然後按下 。
3. 再次輸入密碼確認，然後按下 。

請依照下列步驟清除密碼：

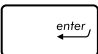
1. 在 **安全 (Security)** 選單中選擇 **管理者密碼 (Administrator Password)** 或 **使用者密碼 (User Password)** 。
2. 輸入現行密碼然後按下  。
3. 保持新密碼欄位空白，然後按下  。
4. 在確認框選擇 **確認 (Yes)** 然後按下  。

I/O 連接埠安全設定

在 **安全 (Security)** 選單中，您可以進入 **I/O 連接埠安全設定 (I/O Interface Security)**，以鎖定或解除鎖定某些變形筆電的功能。

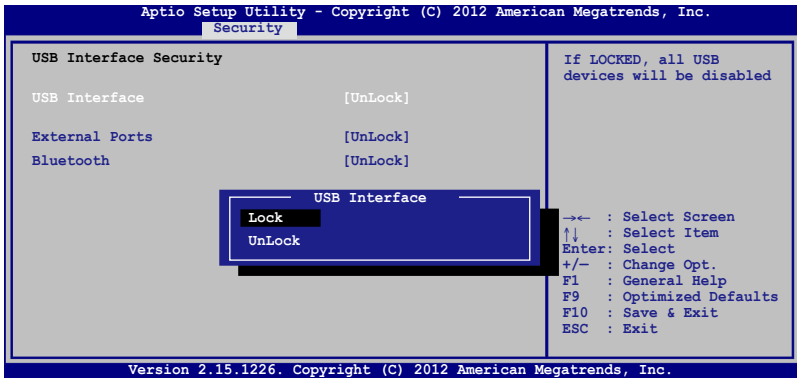


請依照下列步驟鎖定 I/O 連接埠：

1. 在 **安全 (Security)** 畫面中，選擇 **I/O 連接埠安全設定 (I/O Interface Security)** 。
2. 選擇您要鎖定的連接埠然後按下  。
3. 選擇 **鎖定 (LOCK)** 。

USB 連接埠安全設定

透過 I/O 連接埠安全設定選單，您也可以進入 **USB 連接埠安全設定 (USB Interface Security)** 選單以鎖定或解除鎖定連接埠與裝置。



請依照下列步驟鎖定 USB 連接埠：

1. 在 **安全 (Security)** 畫面中，選擇 **I/O Interface Security > USB Interface Security**。
2. 選擇您想要鎖定的連接埠然後選擇 **鎖定 (LOCK)**。

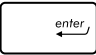
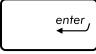
說明：將 USB 連接埠設為鎖定後，也會鎖定並隱藏包含在 **USB 連接埠安全設定 (USB Interface Security)** 選單下的 **外接連接埠 (External Ports)** 與其它裝置。

設定硬碟密碼

在安全（**Security**）選單中，您可以使用設定硬碟密碼（**Set Master Password**）以設定使用密碼存取硬碟的權限。

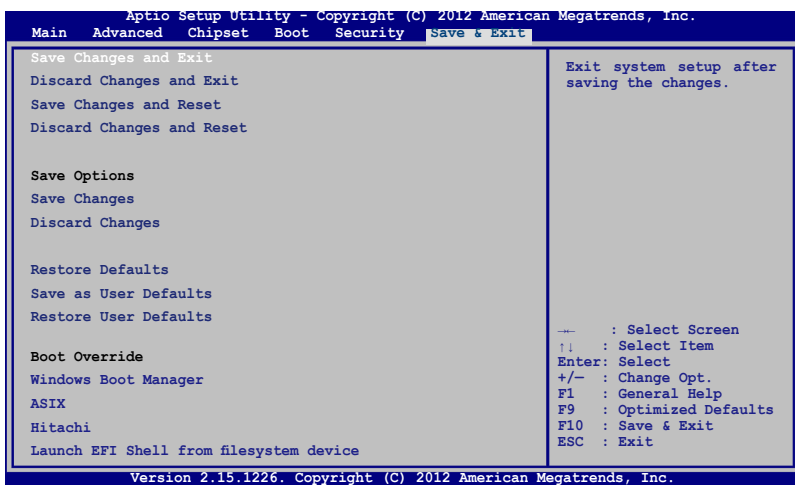


請依照下列步驟設定硬碟密碼：

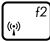
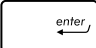
1. 在安全（**Security**）畫面中，選擇設定硬碟密碼（**Set Master Password**）。
2. 輸入密碼然後按下 。
3. 再次輸入密碼確認，然後按下 。
4. 選擇設定使用者密碼（**Set User Password**）然後重複上一個步驟以設定使用者密碼。

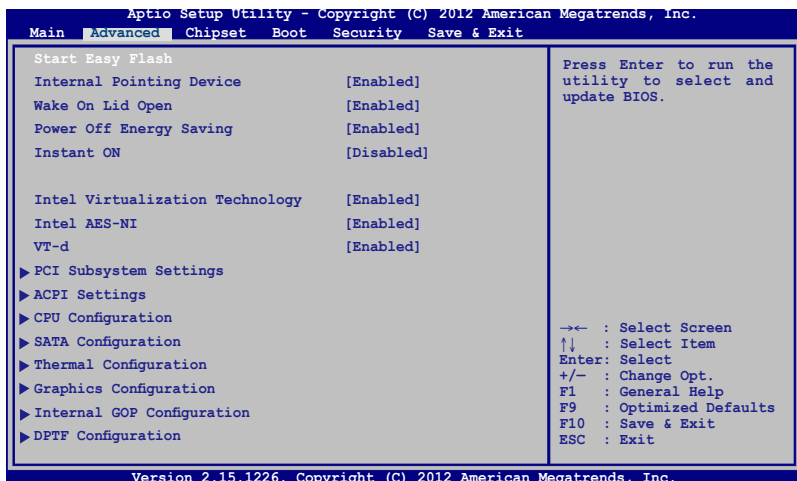
儲存與離開 (Save & Exit)

要儲存您的設定值，在離開 BIOS 前請選擇 **儲存變更與離開 (Save Changes and Exit)** 。

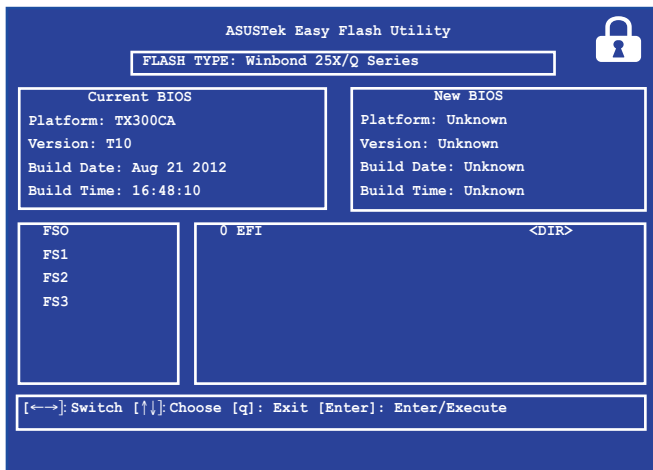


更新 BIOS :

1. 確認變形筆電型號後，接著從華碩網站下載該機型最新的 BIOS 檔案。
2. 將下載的 BIOS 檔案備份並儲存至隨身碟中。
3. 將您的隨身碟連接至變形筆電。
4. 重新開機，然後在開機自我測試時按下  鍵。
5. 從 BIOS 選單中選擇 **Advanced > Start Easy Flash**，然後按下  鍵。



6. 在隨身碟中找到您所下載的 BIOS 檔案然後按下  鍵。



7. 在 BIOS 更新程序之後，選擇 **Exit > Restore Defaults** 以將系統回復至預設值。

疑難排解

藉由在開機自我測試中按下  鍵，您可以選擇下列的 Windows® 8 疑難排解選項：

- 重新整理您的電腦
- 重設您的電腦
- 進階選項

重要！


- 進行上述任一疑難排解選項前，請先將變形筆電的觸控螢幕連接至行動底座。
- 在進行上述任一疑難排解選項時，請勿將變形筆電的觸控螢幕移除。
- 在進行上述任一疑難排解選項時，請確認已經連接外部電源。

重新整理您的電腦

若您想在保留現存檔案與應用程式的情形下重新整理您的系統便可選擇此選項。

在開機自我測試時選擇此選項：



1. 將變形筆電重新開機，然後在開機自我測試時按下  鍵。
2. 等候 Windows® 載入 選擇選項 畫面然後輕觸 疑難排解。
3. 輕觸 重新整理您的電腦。
4. 在重新整理您的電腦畫面中，閱讀關於使用此選項的要點，然後輕觸 下一步。
5. 輕觸您想要刷新的帳戶。
6. 輸入您的帳戶密碼然後輕觸 繼續。
7. 輕觸 重新整理。

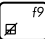
重要！ 在重新整理您的電腦前，請確認您的變形筆電已經連接至外部電源。

重設您的電腦

重要！ 在執行此選項前請先備份您的所有資料。

使用此選項可以移除您的所有檔案，您可以完全重設您的電腦。
在開機自我測試時選擇此選項：



1. 將變形筆電重新開機，然後在開機自我測試時按下  鍵。



2. 等候 Windows® 載入 選擇選項 畫面然後輕觸 疑難排解。

3. 輕觸 重設您的電腦。

4. 在重設您的電腦畫面中，選擇 僅限已安裝 Windows 磁碟機 或 所有磁碟機，然後輕觸 下一步。

5. 從以下重設選項中選擇：只移除我的檔案 或 完全清除磁碟機。輕觸您所選擇的重設選項以進入下個步驟。

6. 在輕觸 重設。

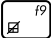
重要！ 在重新整理您的電腦前，請確認您的變形筆電已經連接至外部電源。

進階選項

若您想選擇疑難排解變形筆電的特定部份便可使用此選項。

在開機自我測試時選擇此選項：




1. 將您的變形筆電重新開機，然後在開機自我測試時按下  鍵。
2. 等候 Windows® 載入 選擇選項 畫面然後輕觸 疑難排解。
3. 輕觸 進階選項。
4. 在進階選項畫面中選擇您想要執行的疑難排解選項。
5. 依照接下來的步驟完成所有程序。

使用系統映像修復

在進階選項下，您可以透過 系統映像修復 功能以使用指定映像檔案修復 Windows。

在開機自我測試時選擇此選項：



1. 將您的變形筆電重新開機，然後在開機自我測試時按下  鍵。
2. 等候 Windows® 載入 選擇選項 畫面然後輕觸 疑難排解。
3. 輕觸 進階選項。
4. 在進階選項畫面中選擇 系統映像修復。
5. 選擇您想要使用系統鏡像檔案還原的帳戶。
6. 輸入您的帳戶密碼然後輕觸 繼續。
7. 選擇 最新可用的系統映像檔（建議）重新修復您的電腦，若是您的系統映像檔儲存於外接裝置或 DVD 光碟片中，您也可以選擇 選擇系統映像。
8. 輕觸 下一步 然後依照步驟繼續完成還原程序。

重要！強烈建議您定期備份您的系統，避免變形筆電突然損壞造成資料遺失。

第六章： 附錄

DVD-ROM 光碟機資訊（視機型而定）

變形筆電內建 DVD-ROM 或 CD-ROM 光碟機。要觀賞 DVD 影片，您必須先安裝您自己的 DVD 播放軟體。您也可以於購入變形筆電時購買選配的 DVD 播放軟體。DVD-ROM 光碟機可以讀取 CD 或 DVD 光碟片。

播放區域資訊

播放 DVD 影片需要 MPEG2 影像解碼、數位 AC3 音效以及 CSS 保護內容解密。CSS（有時稱為拷貝保全）是電影工業為了滿足防堵非法內容複製需求所採取的保護措施名稱。

雖然 CSS 認可的設計規則很多，但其中地區性的內容播放限制是最重要的。為了讓電影在不同地區的順利同步發行，在特定地區發行的 DVD 影片會根據右頁的“區域定義”採用不同編碼。著作權法要求所有 DVD 電影都要有特定區域限制（通常採用銷售區域的編碼）。為因應 DVD 影片內容可能要在多個地區發行，CSS 設計規則要求任何能夠播放 CSS 加密內容的系統，都必須只能在單一地區播放。

重要！ 播放軟體中的區域設定最多可以變更五次，然後只能播放最後一個區域設定的 DVD 影片。之後要變更區域碼將必須採取不在保固範圍內的系統重置。如果需要重置，運送與重置費用將由使用者負擔。

區域定義

區域 1

加拿大、美國、美國領土。

區域 2

捷克、埃及、芬蘭、法國、德國、墨西哥灣的美國五洲、匈牙利、冰島、伊朗、伊拉克、愛爾蘭、義大利、日本、荷蘭、挪威、波瀾、葡萄牙、沙烏地阿拉伯、蘇格蘭、南非、西班牙、瑞典、瑞士、敘利亞、土耳其、英國、希臘、前南斯拉夫共合國、斯洛伐克。

區域 3

緬甸、印尼、南韓、馬來西亞、菲律賓、新加坡、台灣、泰國、越南。

區域 4

澳洲、加勒比海（美國領土除外）、美國中部、紐西蘭、太平洋島嶼、南美洲。

區域 5

獨立國家國協、印度、巴基斯坦、其他亞洲地區、俄羅斯、北韓。

區域 6

中國。

藍光光碟機資訊（視機型而定）

區域定義

區域 A

美洲北、中、南部國家與領土；台灣、香港、澳門、日本、韓國（南韓與北韓）、亞洲西南國家與領土。

區域 B

歐洲、非洲以及亞洲西南部國家與領土；澳洲與紐西蘭。

區域 C

亞洲中部、南部、東歐國家與領土；中國與蒙古。

說明：藍光光碟的詳細資訊請參考 www.blu-raydisc.com 網站說明。
