

第一章

Chapter

1

Net 4 Switch 功能

1.1 Net 4 Switch 介绍

1.2 建立新的网络连接

1.1 Net4Switch 介绍

对于用户来说，每次开启电脑要第一次设置连接网络，做相关的设置总是很花费时间，华硕针对广大的 ASUS 笔记本电脑用户，提供了这套方便的 Net4Switch 网络连接设置程序，例如 IP、DNS、代理、无线网络等多样的网络功能设置，通过 Net4Switch，您就可以在办公或家中使用这些不同的连接方式，并采用自动连接上网。

Net4Switch 能够以全自动的方式检测一个新的网络，甚至当您已经建立的连接环境有所变动时，也能自动寻找不同的连接设备来连接上网。

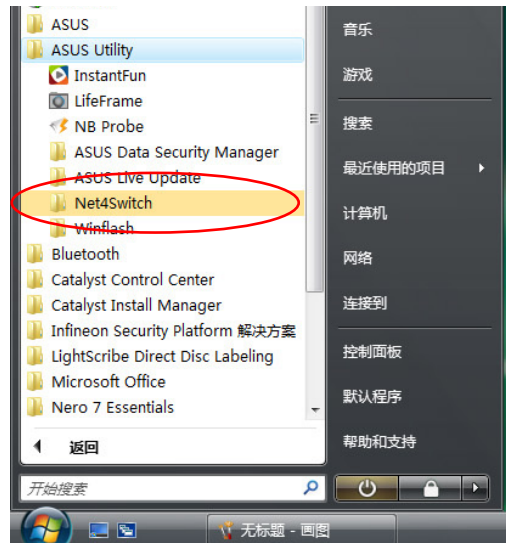
Net4Switch 提供如下的功能：

1. 简单的图形操作界面，让用户轻松设置。
2. 可以自动检测的方式，轻松游走不同的网络连接与设置环境。
3. 支持多重网络使用环境。

1.2 建立新的网络连接

请依照以下的步骤，设置您的连接方式，以进行建立新的网络连接设置：

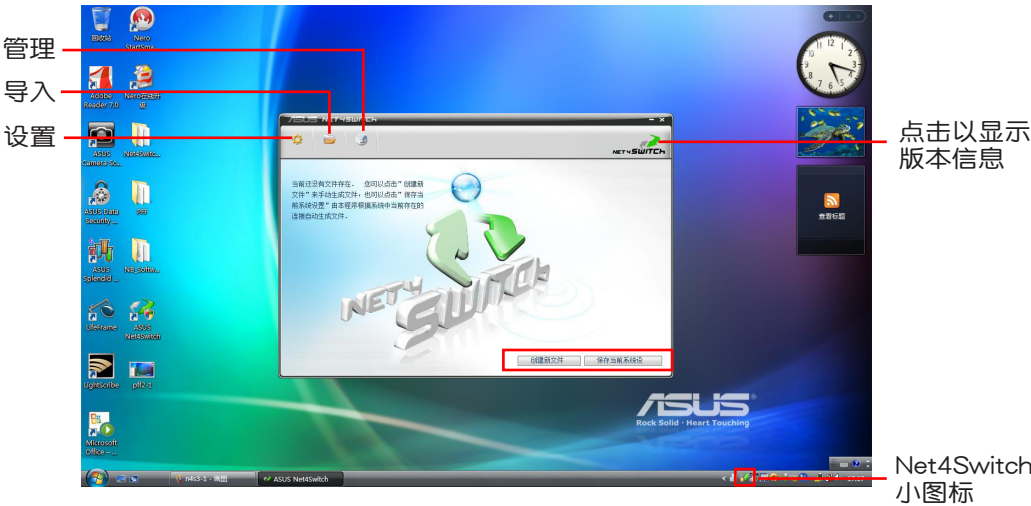
1. 首先，点击左下角的 开始 > 所有程序 > ASUS Utility > Net4Switch，点击 ASUS Net4Switch 程序。



以下图片中所输入的 IP、电话号码为仅供参考，设置时请输入您实际连接、拨号时所使用的号码。

1.2.1 Net4Switch 主画面介绍

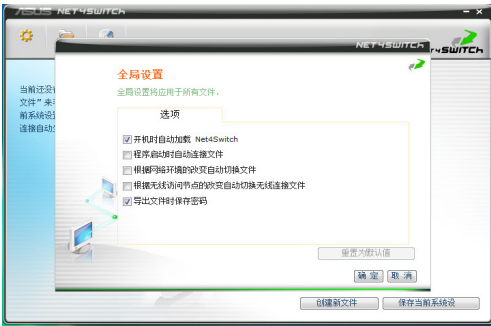
在桌面下方的任务栏上，可以找到 Net4Switch 的小图标，请使用鼠标左键双击后开启主画面。左上方的功能依序为「设置」、「导入」、「管理」功能。开启后即检测并显示连接建立的状态，若目前没有连接设置的存在，您可以点击“创建新文件”来手动添加一个；也可以点“保存当前系统设置”来将当前系统中所有的网络设置保存成对应的连接设置。假如用户电脑中已经有 LAN（局域网连接）、WLAN（无线网络连接）、调制解调器拨号连接以及 ADSL 宽带连接各一种连接设置时，则就会产生四个连接设置供选择。



当您完成网络连接的设置之后，可以使用在主画面左上方的「设置」、「导入」、「管理」功能，做不同的设置与必要时的连接设置变更，此三个项目分述如下。

设置

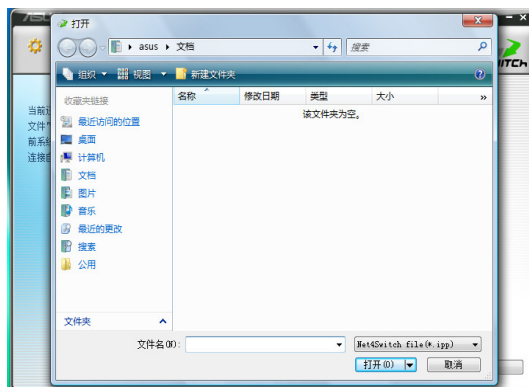
点击本项目后，开启「全局设置」，将会把您选择的选项应用至在先前已经建立好的全部连接设置中，点击「确定」则应用设置或点击「取消」不保存并退出。



1.2◇建立新的网络连接

导入

本功能可让您将先前已经设好的连接设置导入来使用，当您的电脑需要重新安装软件程序时，您可以先将文档导出后，待软件重新安装好再将文档导入，不需再重新设置连接地址等相关信息。选好文档并点击「打开」，则进行导入的动作。



管理

本功能可点击「新增」来增加不同的连接设置。而当您勾选其中一项（如勾选 Office 这项时）已设置好的连接时，画面左方的项目可让您进行「移除」、「编辑」、「详情」、「复制」以及「导出」的设置，或「导入」先前备份的连接设置到本菜单中。完成修改后，请点击「关闭」退出。

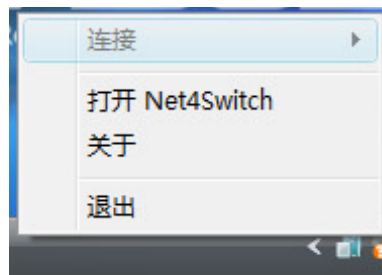


「编辑」与「详情」只有在单选一项连接设置项目时才能使用，若您勾选两个以上的连接项目时，则不能使用。



任务栏菜单介绍

使用鼠标右键点击桌面右下方的 Net4Switch 小图标，则可开启功能菜单，当您已经建立好数个网络连接设置时，可以在「连接」中选择欲采用的连接。点击第二项「打开 Net4Switch」，则可以开启 Net4Switch，选择第三项「关于」则会显示本程序的版本信息，点击「退出」则关闭 Net4Switch 功能。



若您的电脑中已经有既有的连接设置，您可以在上一页的主画面中点击“保存当前系统设置”来将当前系统中所有的网络设置个别存成对应的连接设置，而不需再进行以下的新增连接设置（除非需要再做新增才需进行）。

1.2.2 新增连接设置

若您的电脑中无任何连接设置，您就可以点击主画面下方的「创建新文件」后，开始建立一个新的连接。如右图，开始先输入一个连接设置名称（假设是办公室用，则可输入一个名称为 Office）。

选择设置上网连接的类型，这里提供「宽带」、「本地网络连接」、「无线网络连接」与「拨号连接」四种连接方式，请视您的连接环境来选择并设置，步骤如下：




选择「宽带」时

1. 选择连接的类型为「宽带」，再点击「下一步」继续。



2. 选择设备，这里显示在您电脑中所有的网络硬件设备，当电脑有两个以上的设备时，请选择您欲连接的设备，若如图只有一个设备，请点击「下一步」继续。

 注意：若您勾选下方「使用用户拨号程序」，则可以选择应用电脑中已经建立的用户拨号程序，点击「下一步」后于所显示的画面中点击「浏览」寻找与应用该用户拨号程序，再点击「下一步」继续。



1.2◇建立新的网络连接

3. 选择宽带 RAS 项目，若您的电脑中无任何已建立的 RAS 项目，则预设会勾选「创建 RAS 新项目」，请点击「下一步」继续。



4. 在「用户名」栏位输入 ISP 网络服务公司（如 中国电信）提供的 ADSL 帐号，在「密码」栏位填入密码，然后点击「下一步」并翻至本手册后面的「代理与其他后续设置」这部分，以继续设置至完成。



选择「本地网络连接」时

1. 选择连接类型为「本地网络连接」，再点击「下一步」继续。




1. 在办公室环境中，通常会采用（MIS）网络管理人员所提供的固定 IP 设置，所以选择「本地网络连接」或使用「宽带」、「拨号连接」设置时会有一些不同。
2. 若您使用虚拟专用网络（VPN），请将本项目勾选。



2. 选择设备，显示电脑中所有的网络硬件设备，当有两个以上的网络硬件设备时，请选择您欲连接的设备，若如图只有一个设备时，请点击「下一步」继续。



3. 进入 IP 设置画面，选择「自动获得IP地址」，或选择「使用下面的IP地址」，并输入 ISP 或网络管理人员所提供的 IP 地址，输入完成后请点击「下一步」。

 关于在 IP 设置及以下的 DNS 设置与 WIN 设置项目中，若需要输入相关的 IP 地址，请问您的网络管理人员或 ISP （如中国电信）以取得正确的 IP 地址。



4. 在 DNS 设置画面，选择「自动获得 DNS 服务器地址」，或选择「使用下面的 DNS 服务器地址」，并输入 ISP 网络公司或网络管理人员提供的 DNS 服务器地址，完成输入后，点击「下一步」继续。



1.2◇建立新的网络连接

5. 在 WINS 设置画面，选择「不需要设置 WINS」，或选择「使用下列的 WINS」，并输入 ISP 或网络管理人员所提供的 WINS 地址，完成建立时，请点击「下一步」并请翻至本手册后面的「代理与其他后续设置」部分，以继续设置至完成。



选择「无线网络连接」时

1. 选择连接类型为「宽带」，再点击「下一步」继续。



若您有使用虚拟专用网络（VPN），请将本项目勾选。



2. 选择设备，显示电脑中所有的网络硬件设备，当有两个以上的网络硬件设备时，请选择您欲连接的设备，若如图只有一个设备时，请点击「下一步」继续。



若您勾选下方的「使用用户连接程序」，则可以选择套用电脑中已建立的用户连接程序，点击「下一步」于画面中选择与套用已建立好的无线网络设置并跳至「IP 设置」画面。



3. 此时画面中会显示已检测到的无线网络节点以及信号状态，请点击欲连接的访问节点，并点击「下一步」继续。



4. 通常无线连接都会采用 DHCP 自动分配，因此可选择「自动获得 IP 地址」。若您需要指定 IP 才能与访问点连接，请选择「使用下面的 IP 地址」，并输入 IP 地址、子网掩码与默认网关等地址。



5. DNS 设置，通常采用「自动获得 DNS 服务器地址」，若需要建立，请点击「使用下面的 DNS 服务器地址」并输入首选 DNS 服务器地址，然后点击「下一步」继续。



1.2◇建立新的网络连接

6. WINS 设置，通常默认设置为「不需要设置 WINS」，若访问点中有指定需要建立，请点击「使用下面的 WINS」，并输入首选的 WINS 服务器地址，若已完成输入或不需要输入，请点击「下一步」并请翻至本手册后面的「代理与其他后续设置」部分，以继续设置至完成。



选择「拨号连接」时

1. 选择连接类型为「拨号连接」，再点击「下一步」继续。



2. 选择设备，显示电脑中内置的调制解调器硬件设备，当电脑中有两个以上的调制解调器硬件设备时，请选择您欲连接的设备，若如图只有一个设备时，请点击「下一步」继续。



若您勾选下方的「使用用户拨号程序」，则可以选择应用电脑中已建立的用户拨号程序，点击「下一步」后在所显示的画面中点击「浏览」寻找与应用该用户拨号程序，再点击「下一步」继续。



3. 选择拨号 RAS 项目，若您的电脑中无任何建立的 RAS 项目，则默认会勾选「创建 RAS 新项目」，请点击「下一步」继续。



4. 创建拨号连接新项目，依照使用调制解调器拨号上网的输入项目，请输入连接的电话号码、用户名与密码，完成后点击「下一步」并请翻至本手册后面的「代理与其他后续设置」部分，以继续设置至完成。



若您的环境中使用总机系统（如需按下 0 才能拨打外线时），请于电话号码栏位中欲输入的电话号码前面加上 0。

1.2◇建立新的网络连接

代理与其他后续设置

选择好设置连接的选项，并输入需要的地址与相关信息后，接下来需要继续以下的建立。

1. 主页及代理设置，在「主页地址」中输入您开启网页时的主页地址，若连接设置需要通过代理服务器，请勾选「在这个文件中使用代理服务器」，并输入「地址」与「端口」编号。完成时，然后点击「下一步」继续。



关于 IP、DNS 服务器地址、WINS 地址与代理服务器等的设置，请问您的网络管理人员或 ISP（如 中国电信）以取得正确的地址。



2. 其他选项设置，针对网络共享所做的设置，默认为已勾选「设置网络连接防火墙」与「设置打印机」。当您点击本画面右方的「设置 ICF」或「列出打印机」时，则会显示如下的状态画面。



- 2a. 「设置 ICF」菜单，可从服务栏位中勾选您要提供的服务，以通过防火墙的认可，并能连接传输使用。您还可以点击「添加」/「编辑」/「删除」来添加项目、编辑或删除所勾选的项目，点击「确定」（或点击「取消」不保存）就可以退出本菜单。



- 2b. 当您点击「设置打印机」菜单后，可从「选择一个默认打印机」列表中寻找您要增加的打印机，选定后点击「确定」（或点击「取消」不保存）退出本菜单。



3. 若需要在网络连接时，或是应用这个连接设置时启动程序，也可以在此先行设置，让网络连接后自动开启这些程序，选定后点击「下一步」继续。



4. 当需要使用本地网络内的网络硬盘，则可在此步骤中设置欲连接的网络硬盘，以供操作电脑时直接在「计算机」中访问网络硬盘，选定后点击「下一步」继续。



1.2◇建立新的网络连接

5. 完成前面的设置，您可以在本画面中看到当前连接设置的内容，勾选右下的「在这个文件生成后马上连接」，然后点击「保存」，即可使用本连接设置。



画面中的设置内容会因您选择的「宽带」、「本地网络连接」、「无线网络连接」与「拨号连接」四种连接方式所建立后的结果而有所不同。



6. 完成建立后，就可连接上网，若勾选步骤 5 画面中的「在这个文件生成后马上连接」，则会马上将此设置应用至连接设置项目中，并且点击「保存」且所有设置都正确后，会立即显示连接成功。



- 本画面在连接时有三种状态显示，连接、断线与等待连接。而在一开始没有置时，本画面也会显示成尚未配置任何设置的状态。当设好连接设置后，再进行连接时就会因状况不同而显示上述的三种连接状态。
- 若一开始未建立任何配置，当新增一个配置后，主画面就会变更为当前的状态。若已有既有的设置状态，当再新增一个连接设置时，这里的主画面仍会显示既有的状态（只有选择「应用」后才会更新成新增的连接设置状态画面）。



若您要重新选择，请点击画面右下角的 Net4Switch 小图标后开启本画面，在选择好画面上方欲连接的设置（或依照已设置的默认状态）后，「等待连接」的状态，请点击右上方的「连接」按钮，则可进行连接。



1.2.3 网络连接诊断功能

1. 当画面中显示为「连接成功」，则表示此项连接已经成功连接上网。若您要进行诊断，可以点击画面右下角的「诊断」按钮。



诊断功能可以让您检测目前的这项连接设置是否正确，当未点击画面右方的「开始」钮时，所有图标项目显示为红色，当您点击「开始」按钮，则会进入每个项目的检测，若诊断的项目测试成功，则会显示为绿色，并在画面下方显示「您可以访问指定的链接」的说明。



点击「开始」进行诊断



诊断完成显示结果

This image shows a full page of blank, lined paper. It features approximately 20 evenly spaced horizontal grey lines across its entire width, providing a guide for handwriting or typing. The paper itself is a clean, off-white color.