

第一章

Chapter

1

SmartLogon 功能

- 1.1 运行 SmartLogon 管理员
- 1.2 启用人脸侦测
- 1.3 Windows 启动时自动运行
- 1.4 SmartLogon 控制台选项说明

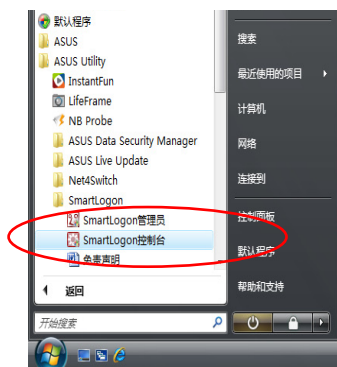
1.1 ◇运行 SmartLogon 管理员

1.1 运行 SmartLogon 管理员

人脸识别登录（SmartLogon）系统功能，可提供在登录电脑时的一个安全辨识用途，当第一次使用时，需先开启本程序以建立几组脸部特征记录，以下为操作的方式。

本项目可让用户在其电脑上设置人脸侦测相关功能，请依照以下的选择开启：

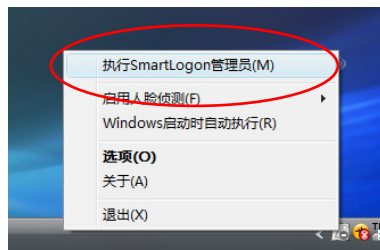
1. 点击桌面左下角「开始」按钮，选择 所有程序 > ASUS Utility > SmartLogon > SmartLogon 控制台，开启人脸侦测设置功能。



2. 在桌面右下方的任务栏上，使用鼠标右键点击 SmartLogon 控制台小图标，并选择「执行 SmartLogon 管理员(M)」功能。



您也可以点击桌面左下角「开始」按钮，选择 所有程序 > ASUS Utility > SmartLogon > SmartLogon 管理员，开启「SmartLogon 管理员」。




※ASUS SmartLogon System 乃以「现状」方式提供，无任何明示或默示的担保。如因此软件之故，造成本人以外之其他人登录、或是造成本人无法登录，华硕电脑股份有限公司对本人无须负担任何责任。

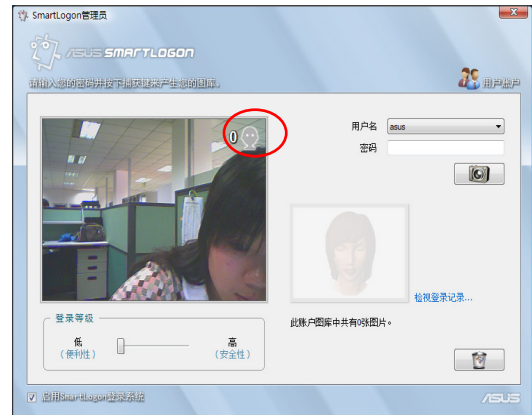
1.1.1 SmartLogon 主画面介绍

点击 SmartLogon 管理员后所显示的主画面，介绍如下。



A. 此画面会显示摄像头侦测到电脑面前的人脸，而由于尚未完成建立脸部图库，因此辨识系统的人脸上面为显示「????」，而在画面的右上角，则显示辨识到 1 张（显示为绿色的人头）的人脸。

 注意：若脸未正对电脑，则右上角会显示为辨识到 0 张人脸（如右图所示），并显示灰色的人头（而若显示为辨识到 1 张人脸，但是为红色人头，则表示辨识到人脸但是角度不清楚，请以脸部正面对电脑屏幕），以利于侦测的进行。



B. 「用户账户」，提供您打开 Windows 用户帐户设置的快捷方式。在您要建立脸部图库之前，若原先操作系统内并未设置登录密码，请先完成密码设置，再进行下面的步骤。

C. 「用户名」会显示用户登录时的名称（此为第一次使用操作系统时就已经设置好），在「密码」栏位中，输入一组密码（为用户帐户登录的密码）。再按下拍照按钮（D），建立脸部图库。

1.1 ◇运行 SmartLogon 管理员

E. 完成图库建立，这时可以看到画面（如右图）中显示新增 30 张照片（撷取软件会抓取 30 张您的脸部照片），存放在固定的目录中。

当辨识成功后，就可以在画面上看到该用户名在脸部的位置上方显示。

F. 在影像画面下方，看到 SmartLogon 所提供的三种登录等级设置，依用户的喜好选择，在登录时运行不同等级的辨识设置，分成：

低（便利性）：宽松、便利性导向，提供较为宽松的登录辨识等级。

中：介于便利性与安全性之间的登录辨识等级。

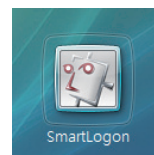
高（安全性）：严格、安全性导向，提供较为严格的登录辨识等级。

G. 垃圾桶图标，若您想重新更新照片文件，请点击本图标，删除所有照片后再重新建立。

H. 当要启用 SmartLogon 登录系统时，请将本项勾选（默认为已勾选）。



SmartLogon 系统必须在用户至少建立过一次脸部图库，并且勾选 H 区「启用 SmartLogon 登录系统」时，才会生效（当生效后，开机时的登录画面会显示如右的图标）。



1.1.2 登录系统

登录程序

当建立完成后，重新开机时进入系统登录画面，即会启用人脸辨识功能进行辨识（如下图 1），待辨识正确后随即登录。若用户建立过图库，但因为别的环境中而无法登录时，可以按下登录程序（如下图 2）的左方按钮，并输入密码来登录。



图 1 请将脸部移至摄像头屏幕中以使用人脸辨识登录。假如您无法成功登录，点击左方按钮并输入密码来导入当前照片。



图 2 若密码已变更，请重新输入您当前的密码。输入完成后，再按右方的「确定」来登录。

此时会将当时所侦测的脸部图片导入该帐号中，下次在相同环境下便可成功辨识登录（我们称为学习功能）。而用户必须至少使用 SmartLogon 管理员对该帐号建立过一次脸部图库后，该帐号的学习功能才会生效。

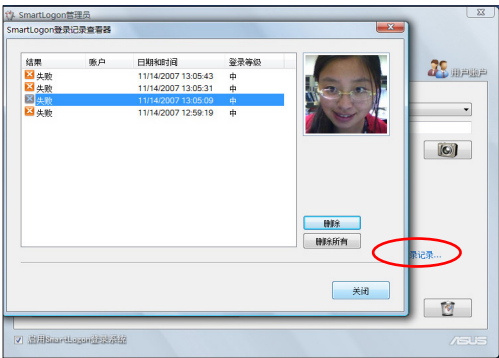
特殊情形

以下有一些特殊情形请用户注意：

- a. 当用户建立图库后更改密码，登录程序会弹出输入密码选项，并要求用户重新输入当前的密码时，请重新输入您所建立的新密码。
- b. 当用户建立图库后清除密码，登录程序依然会允许用户登录，但是无法使用学习功能（即必须要有密码才能导入到脸部图库），建议请重新建立密码。
- c. 当由帐号 A 锁定电脑时，其他的用户帐号 B、C、D...则无法使用脸部辨识功能来登录电脑，此时需选择登录画面中的「切换用户」来登录。

登录记录

点击在 SmartLogon 管理员中的「检视登录记录」，如右图所示，提供用户查看脸部登录的历史记录（可检查是否有其他人尝试用人脸登录此电脑），登录记录查看器内会显示的结果有「成功」（人脸辨识登录）、「失败」（其他人尝试使用人脸登录）、「学习」（使用密码登录，导入当时的照片）。




1.2 启用人脸侦测

从桌面右下方的任务栏上，使用鼠标右键点击 SmartLogon 控制台小图标，并选择「启用人脸侦测」功能。

本项目启用后会常驻于桌面并即时侦测用户是否位于电脑屏幕前方，当用户离开座位时，会依设置的时间来关闭显示器或是锁定电脑，可选择的项目有：

- 1. 关闭显示器：当摄像头未侦测到屏幕前的人脸时，显示器会暂时关闭，按一下鼠标或键盘任一键则重新进入系统桌面。
- 2. 锁定计算机：当摄像头未侦测到屏幕前的人脸时，则电脑会进入锁定状态，要重新开启系统，则需进行脸部辨识后才能登录。

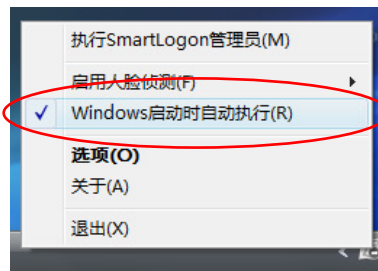
这两个项目可依照您的喜好全部选择或选择其一，当您选择这两个项目时，右下角任务栏中的图标会显示为 .



1.3 Windows 启动时自动运行

在桌面右下方的任务栏上，请使用鼠标右键点击 SmartLogon 控制台小图标，并选择「Windows 启动时自动执行」功能。

当本项目勾选时，SmartLogon 控制台菜单在开机时会自动运行，并不会影响自动侦测（由上页介绍的「关闭显示器」和「锁定计算机」决定），或辨识登录（由 1.1 节主画面中的 H 区勾选「启用 SmartLogon 登录系统」决定）。



1.4 SmartLogon 控制台选项说明

在桌面右下方的任务栏上，使用鼠标右键点击 SmartLogon 控制台小图标，并选择「选项」功能。

本项功能开启后如右图，提供「摄影机装置」与「桌面控制」两项设置项目，分述如下。

1. 「摄影机装置」的设置，建议选择使用 ASUS Virtual Camera。
2. 「桌面控制」则可设置多久要进行「关闭显示器」与「锁定计算机」的动作。完成设置后，请按「确定」退出本画面。



使用鼠标右键点击 SmartLogon 控制台小图标，并选择「退出」，则退出 SmartLogon 控制台功能。