

HDMITM
HIGH-DEFINITION MULTIMEDIA INTERFACE



F16565

Ensimmäinen painos / Elokuu 2020

IN SEARCH OF INCREDIBLE

E-käyttöopas

ASUS

Tekijänoikeustiedot

Tämän käyttöoppaan osia tai siinä kuvattuja tuotteita ja ohjelmistoja ei saa monistaa, siirtää, jäljentää, tallentaa hakujärjestelmään tai kääntää millekään kielelle missään muodossa tai millään tavalla, lukuun ottamatta dokumentaatiota, jonka ostaja on säilyttänyt varmistustarkoituksessa, ilman ASUSTeK COMPUTER INC:n ("ASUS") erikseen myöntämää, kirjallista lupaa.

ASUS TARJOAA TÄMÄN KÄYTTÖOPPAAN "SELLAISENAAN" ILMAN MINKÄÄNLAISTA SUORAA TAI EPÄSUORAA TAKUUTA, MUKAAN LUKIEN MUTTA EI AINOASTAAN EPÄSUORAT TAKUUT TAI KAUPATTAVUUSEDELLYTYKSET TAI SOVELTUVUUS TIETTYYN KÄYTTÖÖN. ASUS, SEN JOHTAJAT, TOIMIHENKILÖT, TYÖNTEKIJÄT TAI EDUSTAJAT EIVÄT MISSÄÄN TAPAUKSESSA OLE VASTUUSSA MISTÄÄN EPÄSUORISTA, ERITYISISTÄ, SATUNNAISISTA TAI VÄLILLISISTÄ VAHINGOISTA (MUKAAN LUKIEN LIIKEVOITON MENETYKSET, LIIKETOIMINNAN MENETYKSET, HYÖDYN TAI DATAN MENETYKSET, LIIKETOIMINNAN KESKEYTYKSET YMS.), VAIKKA ASUS:LE OLISI ILMOITETTU, ETTÄ TÄMÄN KÄYTTÖOPPAAN TAI TUOTTEEN VIAT TAI VIRHEET SAATTAVAT AIHEUTTAA KYSEISIÄ VAHINKOJA.

Tässä käyttöoppaassa mainitut tuotteet ja yritysnimet saattavat olla yritystensä rekisteröityjä tavaramerkkejä tai tekijänoikeuksia, ja niitä käytetään ainoastaan omistajan avuksi tunnistamiseen tai selittämiseen ilman loukkauksia.

TÄSSÄ KÄYTTÖOPPAASSA ESITELLYT TEKNISET TIEDOT JA INFORMAATIO ON TUOTETTU AINOASTAAN INFORMAATIOKÄYTTÖÖN, JA NE VOIVAT MUUTTUA MILLOIN TAHANSA ILMAN ENNAKKOVAROITUSTA, JOTEN NE EIVÄT OLE ASUS:N SITOUMUKSIA. ASUS EI OTA MINKÄÄNLAISTA VASTUUTA KÄYTTÖOPPAASSA MAHDOLLISESTI ESIINTYVISTÄ VIRHEISTÄ, MUKAAN LUKIEN SIINÄ KUVATUT TUOTTEET JA OHJELMISTOT.

Copyright © 2020 ASUSTeK COMPUTER INC. Kaikki oikeudet pidätetään.

Vastuunrajoitus

Joissain tapauksissa voit olla oikeutettu saamaan korvauksia ASUSilta ASUSin tai muun vastuullisen osapuolen virheen vuoksi. Sellaisessa tapauksessa, syistä riippumatta, jossa olet oikeutettu hakemaan vahingonkorvauksia ASUSilta, ASUS on vastuussa ainoastaan ruumiillisista vahingoista (mukaan lukien kuolema) sekä kiinteälle omaisuudelle ja henkilökohtaiselle reaaliomaisuudelle aiheutuneista vahingoista tai mistä tahansa muista todellisista ja suorista vahingoista, jotka ovat aiheutuneet tässä takuusiakirjassa mainittujen juridisten velvollisuuksien laiminlyönnistä tai puutteellisuudesta, mukaan lukien kunkin tuotteen luettelonmukainen sopimushinta.

ASUS on vastuussa tai hyvittää ainoastaan menetykset, vahingot tai korvausvaatimukset, jotka johtuvat tässä takuusiakirjassa mainituista rikkomuksista tai oikeudenloukkauksista.

Rajoitus koskee myös ASUSin hankkijoita ja jälleenmyyjää. Se on ASUSin, sen hankkijoiden ja jälleenmyyjäsi yhteinen enimmäisvastuu.

ASUS EI OLE MISSÄÄN TAPAUKSESSA VASTUUSSA SEURAAVISTA: (1) KOLMANNEN OSAPUOLEN KORVAUSVAATIMUKSET SINULLE AIHEUTUNEISTA VAHINGOISTA; (2) TALLENTEIDESI TAI DATASI KATOAMINEN TAI VAHINGOITTUMINEN; TAI (3) ERITYISET, SATUNNAISET TAI EPÄSUORAT VAHINGOT TAI TALOUDELLISET VÄLILLISET VAHINGOT (MUKAAN LUKIEN MENETETYT LIIKEVOITOT TAI SÄÄSTÖT), VAIKKA ASUS, SEN HANKKIJAT TAI JÄLLEENMYIJÄT OLISIVAT MAHDOLLISUUDESTA TIETOISIA.

Huolto ja tuki

Käy monikielisinä Internet-sivuillamme osoitteessa <https://www.asus.com/support/>

Sisältö

Tietoja tästä käyttöoppaasta.....	7
Tämän käyttöoppaan merkintätavat.....	8
Kuvakkeet.....	8
Typografia.....	8
Turvallisuus- ja varoimenpiteet.....	9
Kannettavan tietokoneen käyttö.....	9
Kannettavan tietokoneen ylläpito.....	10
Oikea hävittäminen.....	11

Luku 1: Laitteiston asetus

Tutustuminen kannettavaan tietokoneeseen.....	14
Näkymä ylhäältä.....	14
Näkymä alta.....	18
Näkymä oikealta.....	20
Näkymä vasemmalta.....	24

Luku 2: Kannettavan tietokoneen käyttö

Näin pääset alkuun.....	28
Lataa kannettava tietokone.....	28
Avaa näyttöpaneeli nostamalla.....	30
Paina virtapainiketta.....	30
Eleet kosketusnäytölle ja kosketuslevylle.....	31
Kosketusnäyttöpaneelin käsieleiden käyttö.....	31
Kosketuslevyn käyttö.....	34
Näppäimistön käyttö.....	41
HotKey-pikanäppäimet.....	41
Funktioäppäimet.....	42
Windows® 10 -näppäimet.....	42
Numeronäppäimistö.....	43

Luku 3:Työskentely Windows® 10:lla

Käynnistäminen ensimmäistä kertaa	46
Käynnistä-valikko.....	47
Windows®-sovellukset.....	49
Työskentely Windows®-sovelluksilla	50
Windows®-sovellusten mukauttaminen.....	50
Tehtävänäkymä.....	53
Snap-ominaisuus	54
Napsauta kohdepisteitä	54
Toimintakeskus.....	56
My ASUS Splendid.....	57
Muut näppäimistön pikavalinnat	60
Yhdistäminen langattomiin verkkoihin	62
Wi-Fi-yhteys	62
Bluetooth	63
Airplane mode (Lentokonetila).....	64
Kannettavan tietokoneen sammuttaminen	65
Kannettavan tietokoneen asettaminen lepotilaan	66

Luku 4: Virta päällä -itsetesti (POST)

Virta päällä -itsetesti (POST)	68
POST-tilan käyttö BIOS-asetuksiin siirtymiseen ja vianetsintään.....	68
BIOS	68
Siirtyminen BIOS-asetuksiin.....	69
Järjestelmän palautus	70
Palautusvalinnan suorittaminen	71

Vinkkejä ja Usein kysyttyä

Hyödyllisiä vinkkejä kannettavan tietokoneen käyttöön.....	74
Laitteistoon liittyvät usein esitetyt kysymykset.....	75
Ohjelmistoon liittyvät usein esitetyt kysymykset	78

Liitteet

Sisäisen modeemin vaatimustenmukaisuus	82
Yleiskuvaus.....	82
Verkkojen yhteensopivuutta koskeva ilmoitus.....	83
Muuhun kuin puheensirtoon tarkoitettu laitteisto.....	83
FCC-lausunto	85
FCC:n radiotaajuusaltistusta koskeva varoitus.....	86
Radiotaajuusaltistusta koskevat tiedot (SAR).....	87
Pinnoitetta koskeva huomautus	87
UL-turvallisuushuomautukset	88
Virtaturvallisuutta koskeva vaatimus	89
TV-viritintä koskeva huomautus	89
Macrovision Corporationin tuotteita koskeva huomautus	89

Kuulovaurioilta suojautuminen	89
Pohjoismaita koskevat varoitukset (litium-ioniakut)	90
CTR 21 -hyväksyntä (kannettaville tietokoneille, joissa on sisäänrakennettu modeemi).....	91
Tuotteen ympäristölainsäädännön vaatimustenmukaisuusvakuutus.....	93
EU REACH ja Artikla 33.....	93
EU RoHS.....	93
ASUS-laitteiden kierrätys-/palautuspalvelut	94
Ekosuunnitteludirektiivi	94
ENERGY STAR -hyväksytty tuote.....	95
EPEAT-rekisteröidyt tuotteet	95
Yksinkertaistettu EU: n vaatimustenmukaisuusvakuutus	96
Radiotaajuusaltistusta koskevat tiedot (SAR).....	97

Tietoja tästä käyttöoppaasta

Tämä käyttöopas tarjoaa tietoja kannettavan tietokoneesi laitteiston ja ohjelmiston ominaisuuksista järjestettyinä lukuihin seuraavasti:

Luku 1: Laitteiston asetus

Tässä luvussa kuvataan yksityiskohtaisesti kannettavan tietokoneesi komponentit.

Luku 2: Kannettavan tietokoneen käyttö

Tässä luvussa näytetään, kuinka kannettavan tietokoneen eri osia käytetään.

Luku 3: Työskentely Windows® 10:lla

Tässä luvussa annetaan yleiskatsaus Windows® 10:n käytöstä kannettavassa tietokoneessa.

Luku 4: Virta päällä -itsetesti (POST)

Tässä luvussa näytetään, kuinka POST-sovellusta käytetään kannettavan tietokoneen asetusten muuttamiseen.

Vinkkejä ja Usein kysyttyä

Tässä osassa esitetään joitakin suositeltavia vinkkejä, usein kysyttyä osat laitteistosta ja ohjelmistosta, joista voit katsoa ohjeita kannettavan tietokoneesi kunnossapitoon ja ratkaisuja yleisimpiin ongelmiin.

Liitteet

Tämä osa sisältää kannettavan tietokoneen huomautukset ja turvallisuusilmoitukset.

Tämän käyttöoppaan merkintätavat

Tämän käyttöoppaan tärkeiden tietojen korostamiseksi osa tekstistä on esitetty seuraavasti:

TÄRKEÄÄ! Tämä viesti sisältää tärkeää tietoa, jota tulee noudattaa tehtävän suorittamiseksi.

HUOMAUTUS: Tämä viesti sisältää lisätietoja ja vihjeitä, jotka helpottavat tehtävien suorittamista.

VAROITUS! Tämä viestin sisältää tärkeitä tietoja, joita tulee noudattaa turvallisuuden ylläpitämiseksi tietyt tehtäviä suoritettaessa tai kannettavan tietokoneesi tietojen ja komponenttien vahingoittumisen estämiseksi.

Kuvakkeet

Alla näkyvät kuvakkeet ilmaisevat mitä laitetta voi käyttää kannettavan tietokoneen tehtävsarjojen tai toimenpiteiden suorittamiseen.



= Käytä kosketusnäyttöpaneelia.



= Käytä kosketuslevyä.



= Käytä näppäimistöä.

Typografia

Lihavoitu = Ilmaisee valikon tai kohteen, joka on valittava.

Kursivoitu = Tämä ilmaisee käyttöoppaan osat, joista voit katsoa lisätietoja.

Turvallisuus- ja varotoimenpiteet

Kannettavan tietokoneen käyttö



Tätä kannettavaa tulisi käyttää vain ympäristössä, jonka lämpötila on välillä 5°C (41°F) ja 35°C (95°F).



Tarkista kannettavan pohjassa olevasta merkinnästä että käytettävä virta-adateri ja kannettava toimivat samalla jännitteellä



Kannettava tietokone voi kuumentua käytössä tai ladattaessa akkupakkauksella. Älä pidä kannettavaa tietokonetta pitkään sylissäsi tai lähellä kehosi osia välttääksesi kuumuuden aiheuttamia vammoja. Älä aseta kannettavalla tietokoneella työskennellessäsi sitä pinnoille, jotka voivat tukkia tuuletusaukot.



ÄLÄ käytä vahingoittuneita virtajohtoja, lisälaitteita tai muita lisävarusteita.



Varmista virran ollessa päällä, ettei käytä tai peitä kannettavaa tietokonetta millään materiaalilla, joka voi vähentää ilmankiertoa.



Älä aseta kannettavaa tietokonetta epätasaiselle tai epävakaalle työtasolle.



Voit viedä kannettavan tietokoneen lentoaseman läpivalaisulaitteiden läpi (käytetään matkatavarahihnoilla olevien kohteiden tutkimiseen), mutta älä altista sitä magneettisille tunnistimille ja sauvoille.



Ota yhteys lentoyhtiöön saadaksesi lisätietoja asiaan liittyvistä käytettävistä lennonsisäisistä palveluista ja rajoituksista, joita on noudatettava käytettäessä kannettavaa tietokonetta lennon aikana.

Kannettavan tietokoneen ylläpito



Irrota virtajohto ja poista akkupakkaus ennen kannettavan tietokoneen puhdistusta. Käytä puhdasta selluloosiasientä tai säämiskää, jota on kostutettu hankaamattomalla pesuaineliuoksella ja muutamalla pisaralla lämmintä vettä. Poista kannettavaan tietokoneeseen mahdollisesti jäänyt kosteus kuivalla liinalla.



Älä käytä vahvoja liuottimia, kuten tinneriä, bentseeniä tai muita kemikaaleja kannettavan tietokoneen pinnalla tai sen lähellä.



Älä aseta esineitä kannettavan tietokoneen päälle.



Älä altista kannettavaa tietokonetta vahvoille magneetti- tai sähkökentille.



Älä altista kannettavaa tietokonetta nesteille, sateelle tai kosteudelle tai käytä niiden lähellä.



Älä altista kannettavaa tietokonetta pölyisille ympäristöille.



Älä käytä kannettavaa tietokonetta lähellä kaasuvuotoja.

Oikea hävittäminen



ÄLÄ heitä kannettavaa tietokonetta kunnalliseen jätesäiliöön. Tämä tuote on suunniteltu siten, että sen osat voidaan käyttää uudelleen ja kierrättää. Rastilla ylivedetyn roskasäiliön symboli ilmoittaa, että tuotetta (sähkö-, elektroninen tuote ja elohopeaa sisältävä kennoakku) ei saa hävittää kunnallisjätteen mukana. Tarkista alueesi sähkölaitteita koskevat jätemääräykset.



ÄLÄ heitä akkua talousjätteisiin. Symboli, jossa roskalaatikon päällä on risti, merkitsee, ettei akkua saa laittaa talousjätteisiin.

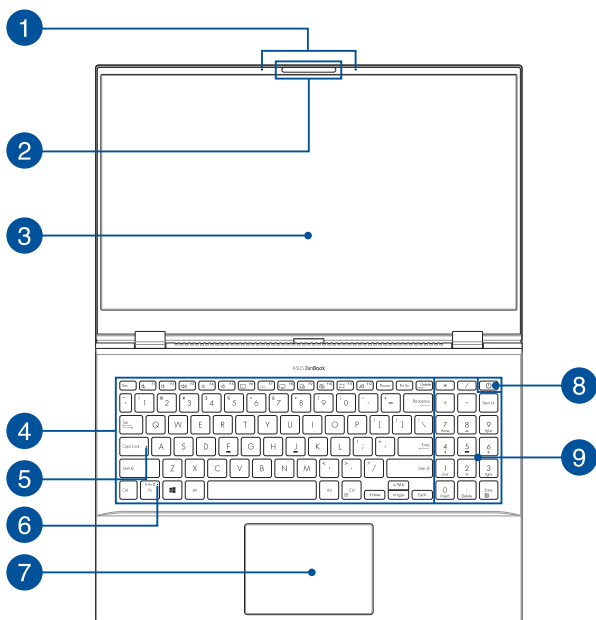
Luku 1:

Laitteiston asetus

Tutustuminen kannettavaan tietokoneeseen

Näkymä ylhäältä

HUOMAUTUS: Näppäimistön asettelu voi vaihdella alueittain tai maittain. Kannettavan näkymä voi myös vaihdella ulkoasultaan riippuen kannettavan tietokoneen mallista.



1 Sarjamikrofonit

Sarjamikrofoneissa on kaiunpoisto-, kohinanvaimennus- ja keilanmuodostustoiminto paremman äänen tunnistuksen ja tallennuksen varmistamiseksi.

2 Kamera

Voit ottaa kannettavan tietokoneen sisäisellä kameralla kuvia tai nauhoittaa videota.

Infrapunakamera

Voit ottaa kannettavan tietokoneen sisäisellä kameralla kuvia tai nauhoittaa videota. Infrapunakamera tukee myös Windows Hello -sovellusta.

HUOMAUTUS: Punainen Infrapuna-LED-merkkivalo vilkkuu dataa luettaessa ennen kuin kirjautut sisään Windows Hello -sovelluksella kasvojen tunnistusta varten.

3 Näyttöpaneeli

Näyttöpaneeli tarjoaa loistavia katseluominaisuuksia kuville, videoille ja muille kannettavan tietokoneesi multimediatiedostoille.

Kosketusnäyttö (tietyissä malleissa)

Tämä teräväpiirtokosketusnäyttö tarjoaa loistavia katseluominaisuuksia valokuville, videoille ja muille kannettavan tietokoneen multimediatiedostoille. Se mahdollistaa käytön kosketuseleillä.

HUOMAUTUS: Katso lisätietoja tämän käyttöoppaan osiosta *Kosketusnäytön käsieleiden käyttö*.

4 Näppäimistö

Näppäimistö tarjoaa täysikokoiset QWERTY-näppäimet, joissa on kirjoitettaessa mukava painallussyvyys. Näppäimistöllä voi myös käyttää toimintonäppäimiä, joilla voi käyttää nopeasti Windows®-toimintoja ja ohjata multimediaa.

HUOMAUTUS: Näppäimistön asettelu vaihtelee malleittain ja alueittain.

5 Caps Lock -merkkivalo

Tämä merkkivalo syttyy, kun Caps Lock -toiminto aktivoidaan. Kun Caps Lock -toiminto on käytössä, kannettavan tietokoneen näppäimistöllä voi kirjoittaa isoja kirjaimia (kuten A, B, C).

6 Funktionäppäinten lukituksen ilmainen

Tämä merkkivalo syttyy, kun funktionäppäimet aktivoidaan.

HUOMAUTUS: Katso lisätietoja tämän käyttöoppaan osiosta *Näppäimistön käyttö*.

7 Kosketuslevy/Screenpad-näyttö

Kosketuslevy mahdollistaa useiden eleiden käyttämisen näytöllä navigointiin intuitiivisen käyttäjäkokemuksen varmistamiseksi. Se simuloi myös tavallisen hiiren toimintoja.

HUOMAUTUS: Katso lisätietoja tämän käyttöoppaan osiosta *Kosketuslevyn käyttö*.

Screenpad-näyttö mahdollistaa toisen näytön ja mukautuvampien ohjainten käyttämisen kosketuslevyn kanssa.

HUOMAUTUS: Katso lisätietoja tämän käyttöoppaan osiosta *Näppäimistön käyttö*.

8 Virtapainike

Kytke ja katkaise kannettavan tietokoneen virta painamalla virtapainiketta. Voit käyttää virtapainiketta myös kannettavan tietokoneen kytkemiseen lepo- tai horrostilaan ja herättää sen niistä.

Jos kannettava tietokone lakkaa vastaamasta, pidä virtapainiketta painettuna vähintään neljä (4) sekuntia, kunnes kannettava tietokone sammuu.

9 Numeronäppäimistö

Numeronäppäimistöä käytetään numeroiden syöttöön tai osoittimen suuntanäppäiminä.

HUOMAUTUS: Katso lisätietoja tämän käyttöoppaan osiosta *Numeronäppäimistö*.

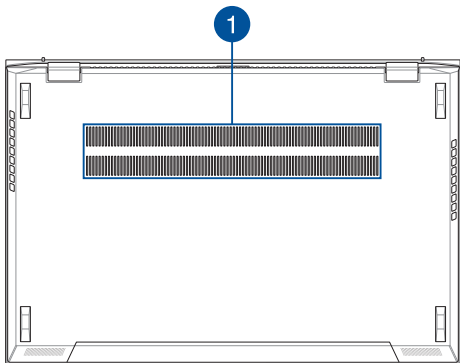
Näkymä alta

HUOMAUTUS: Näkymä alta voi olla erinäköinen eri malleissa.

VAROITUS! Kannettava tietokone voi kuumentua käytössä tai ladattaessa akkupakkauksella. Älä pidä kannettavaa tietokonetta pitkään sylissäsi tai lähellä kehosi osia välttääksesi kuumuuden aiheuttavia vammoja. Älä aseta kannettavalla tietokoneella työskennellessäsi sitä pinnoille, jotka voivat tukkia tuuletusaukot.

TÄRKEÄÄ!

- Akun kesto määräytyy käytön ja tämän kannettavan tietokoneen teknisten tietojen mukaan. Akkua ei voi purkaa.
 - Osta osat valtuutetuilta jälleenmyyjiltä. Näin varmistat niiden yhteensopivuuden ja luotettavuuden. Pyydä ASUS-huoltokeskuksesta tai valtuutetulta jälleenmyyjältä huoltoa tuotteelle tai tukea tuotteen oikeaan purkamiseen tai kokoamiseen.
-



1

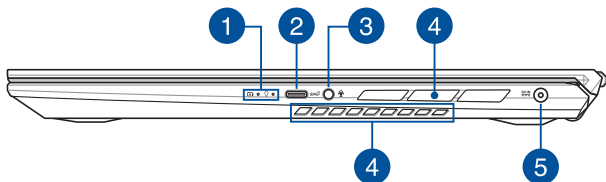
Tuuletusaukot

Tuuletusaukot mahdollistavat viileän ilman pääsyn kannettavaan tietokoneeseen ja kuuman ilman poistumisen siitä.

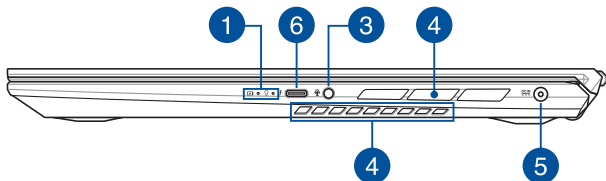
VAROITUS! Varmista, etteivät paperi, kirjat, vaatteet, johdot tai muut esineet tuki tuuletusaukkoja, muuten laite voi ylikuumentua.

Näkymä oikealta

Näyttöpaneelimallit



Kosketusnäyttöpaneelimallit



1 Tilan merkkivalot

Tilan merkkivalot auttavat havaitsemaan kannettavan tietokoneen laitteiston nykyisen tilan.



Kaksivärinen akun latauksen merkkivalo

Tämä kaksivärinen LED-merkkivalo näyttää akun varaustilan. Katso lisätietoja seuraavasta taulukosta:

Väri	Tila
Kiinteä valkoinen	Kannettava tietokone on liitetty virtalähteeseen, ja akun varaus on 95–100 %.
Kiinteä oranssi	Kannettava tietokone on liitetty akkua lataavaan virtalähteeseen, ja akun varaus on alle 95 %.
Vilkuva oranssi	Kannettava tietokone toimii akkutilassa, ja akun varaustaso on alle 10 %.
Valot pois	Kannettava tietokone toimii akkutilassa, ja akun varaustaso on 10–100 %.



Virran merkkivalo

Virran merkkivalo syttyy, kun kannettava tietokone käynnistetään, ja vilkkuu hitaasti, kun kannettava tietokone on lepotilassa.

2

2. sukupolven USB Type-C® 3.2 -portti

2. sukupolven USB 3.2 Type-C® -portti tarjoaa enintään 10 Gbit/s -siirtonopeuden, ja se on taaksepäin yhteensopiva USB 2.0:n kanssa.

HUOMAUTUS: Tämän portin siirtonopeus voi vaihdella mallin mukaan.

3

Kuuloke-, kuulokemikrofoni- ja mikrofoniiliitäntä

Tämä portti on vahvistettuja kaiuttimia tai kuulokkeita varten. Voit käyttää tätä porttia myös kuulokemikrofonin tai ulkoisen mikrofoniin liittämiseen.

4

Tuuletusaukot

Tuuletusaukot mahdollistavat viileän ilman pääsyn kannettavaan tietokoneeseen ja kuuman ilman poistumisen siitä.

VAROITUS! Varmista, etteivät paperi, kirjat, vaatteet, johdot tai muut esineet tuki tuuletusaukkoja, muuten laite voi ylikuumentua.

5 Virtaliitäntä

Liitä toimitukseen kuuluva verkkolaite tähän porttiin virtalähteeksi kannettavalle tietokoneelle ja lataamaan sisäistä akkua.

VAROITUS! Verkkolaite voi kuumentua käytössä. Älä peitä verkkolaitetta ja pidä sitä erillään kehostasi, kun se on liitetty virtalähteeseen.

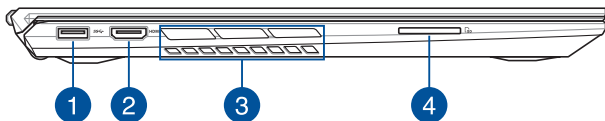
TÄRKEÄÄ! Käytä vain toimitukseen kuuluvaa verkkolaitetta virtalähteenä kannettavalle tietokoneelle ja sisäisen akun lataamiseen.

6 Thunderbolt™ 3 -portti

Thunderbolt™ 3 -portti on yhteensopiva USB Type-C® -standardien kanssa ja se tarjoaa enintään 40 Gb/s -siirtonopeuden Thunderbolt™ 3 -laitteille. Liitä kannettava tietokone ulkoiseen DisplayPort-, VGA-, DVI- tai HDMI-näyttöön koe korkean resoluution näyttöominaisuudet Intel® Thunderbolt™ teknologialla.

HUOMAUTUS: Tämän portin siirtonopeus voi vaihdella mallin mukaan.

Näkymä vasemmalta



1. sukupolven USB 3.2 -portti

1. sukupolven USB 3.2 -portti tarjoaa enintään 5 Gbit/s -siirtonopeuden, ja se on taaksepäin yhteensopiva USB 2.0:n kanssa.

2. HDMI-portti

Tämä portti on tarkoitettu HDMI (High-Definition Multimedia Interface) -liitännälle ja se on HDCP-yhteensopiva HD DVD:n, Blu-ray ja muiden sisältösuojattujen medioiden kanssa.

3

Tuuletusaukot

Tuuletusaukot mahdollistavat viileän ilman pääsyn kannettavaan tietokoneeseen ja kuumien ilman poistumisen siitä.

VAROITUS! Varmista, etteivät paperi, kirjat, vaatteet, johdot tai muut esineet tuki tuuletusaukkoja, muuten laite voi ylikuumentua.

4

Muistikortin lukija

Tässä kannettavassa tietokoneessa on yksi sisäinen muistikortinlukija, joka tukee SD-korttimuotoja.

Luku 2: Kannettavan tietokoneen käyttö

Näin pääset alkuun

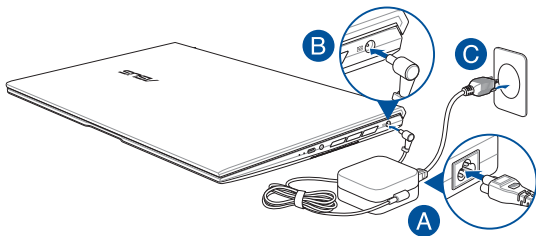
Lataa kannettava tietokone

- Liitä virtajohto verkkolaitteeseen.
- Liitä verkkolaitteen liitin kannettavan tietokoneen tasavirtatuloon (DC).
- Liitä verkkolaite 100 V - 240 V -virtalähteeseen.



Lataa kannettavaa tietokonetta **3 tuntia** ennen kuin käytät sitä ensimmäistä kertaa akkutilassa.

HUOMAUTUS: Verkkolaitteen ulkoasu saattaa vaihdella mallin ja alueen mukaan.



TÄRKEÄÄ!

Verkkolaitetiedot:

- Tulojännite: 100–240 VAC
- Tulotaajuus: 50–60Hz
- Nimellisantovirta: 7,5 (150W)
- Nimellisantojännite: 20 VDC

TÄRKEÄÄ!

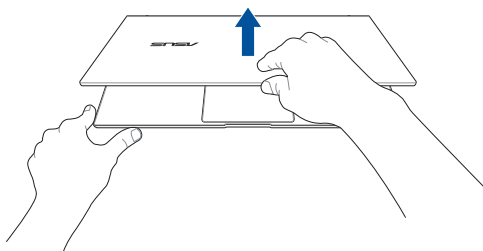
- Paikallista otto-/antojännite-arvokilpi kannettavasta tietokoneesta ja varmista, että se vastaa verkkolaitteen otto-/antojännite-tietoja. Joillakin kannettavien tietokoneiden malleille voi olla useita antojännitearvoja käytettävissä olevan tuotekoodin mukaan.
- Varmista, että kannettava tietokone on liitetty verkkolaitteeseen, ennen kuin käytät sitä ensimmäistä kertaa. On vahvasti suositeltavaa, että käytät maadoitettua pistorasiaa käyttäessäsi kannettavaa tietokonetta verkkolaitetilassa.
- Pistorasian on oltava helposti tavoitettavissa ja lähellä kannettavaa tietokonetta.
- Irrottaaksesi kannettavan tietokoneen verkkovirrasta, irrota se virtapistokkeesta.

VAROITUS!

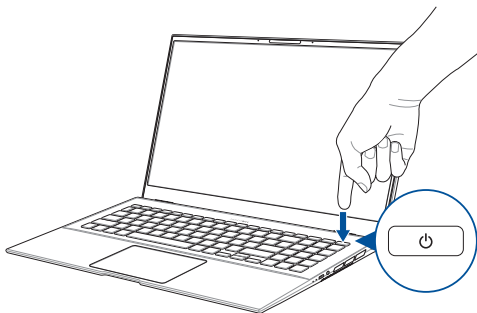
Lue seuraavat kannettavan tietokoneen akun varotoimet.

- Vain valtuutettu ASUS-tekniikko saa poistaa akun laitteesta (vain kiinteä akku).
- Tässä laitteessa käytetty akku voi aiheuttaa tulipalon tai kemiallisen palovamman vaaran, jos se poistetaan tai puretaan (vain kiinteä akku).
- Seuraavien varoitustarrojen tarkoitus on varmistaa turvallisuutesi.
- Räjähdyksivaara, jos akku on vaihdettu väärentyyppiseen akkuun.
- Älä hävitä polttamalla.
- Älä yritä oikosulkea kannettavan tietokoneen akkua.
- Älä koskaan yritä purkaa ja koota akkua uudelleen (vain kiinteä akku).
- Jos havaitset, vuodon lopeta akun käyttö.
- Akku ja sen osat on kierrätettävä tai hävitettävä asianmukaisesti.
- Pidä akku ja muut pienet osat lasten ulottumattomissa.

Avaa näyttöpaneeli nostamalla



Paina virtapainiketta



Eleet kosketusnäytölle ja kosketuslevylle

Eleet mahdollistavat kannettavan tietokoneen ohjelmien käynnistämisen ja asetusten käytön. Toimi seuraavien kuvien mukaisesti käyttäessäsi eleitä kosketusnäytölläsi ja kosketuslevyllä.

HUOMAUTUS: Seuraavat näyttökuvat ovat vain viitteellisiä. Kosketusnäyttöpaneelin ulkoasu saattaa vaihdella eri mallien välillä.

Kosketusnäyttöpaneelin käsieleiden käyttö

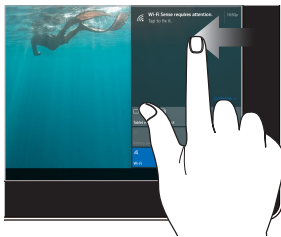
Eleet mahdollistavat kannettavan tietokoneen ohjelmien käynnistämisen ja asetusten käytön. Toimintoja voi aktivoida seuraavilla käsieleillä kannettavan tietokoneen kosketusnäyttöpaneelilla.

Vasemman reunan pyyhkäisy



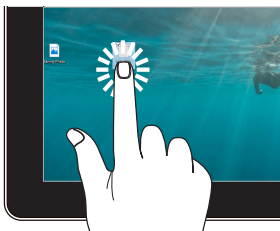
Pyyhkäise näytön vasemmasta reunasta käynnistääksesi **Task view (Tehtävänäkymä)** -valinnan.

Oikea reunan pyyhkäisy



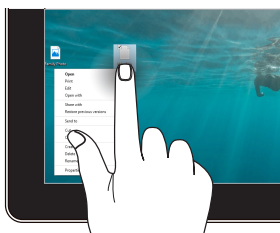
Pyyhkäise näytön oikeasta reunasta käynnistääksesi **Action Center (Toimintakeskus)** -valinnan.

Napauta/Kaksoisnapauta



- Valitse sovellus napauttamalla sitä.
- Käynnistä sovellus kaksoisnapauttamalla sitä.

Napauta ja pidä painettuna



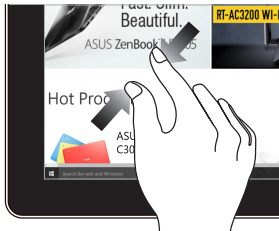
Pidä painettuna avataksesi hiiren oikean painikkeen valikon.

Lähennä



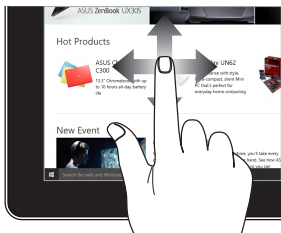
Levitä kahta sormea erilleen kosketusnäytöllä.

Loitonna Lähennä



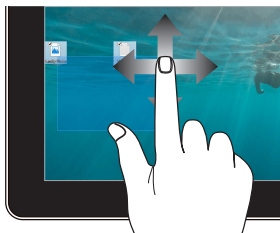
Tuo yhteen kaksi sormea kosketusnäytöllä.

Sormen liu'utus



Liu'uta sormeasi vierittääksesi ylös ja alas ja liu'uta sormeasi panoroidaksesi näytössä vasemmalle ja oikealle.

Vetäminen



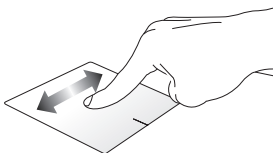
- Vedä luodaksesi valintaruudun useiden kohteiden ympärille.
- Vedä ja pudota kohde siirtääksesi sen uuteen sijaintiin.

Kosketuslevyn käyttö

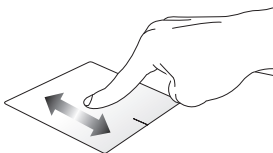
Osoittimen siirtäminen

Voit napauttaa tai napsauttaa mitä tahansa kosketuslevyn kohtaa aktivoiaksesi sen osoittimen ja sitten liu'uttaa sormea kosketuslevyllä siirtääksesi näytöllä näkyvää osoitinta.

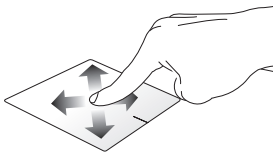
Vaakasuuntaan liu'uttaminen



Pystysuuntaan liu'uttaminen

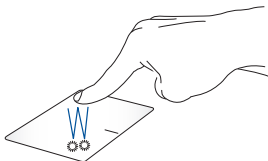


Vinottain liu'uttaminen



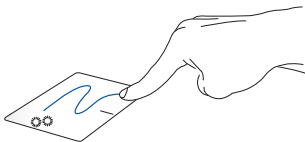
Kosketuslevyn käyttö

Napauta/Kaksoisnapauta



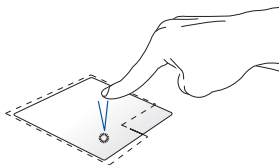
- Valitse sovellus napauttamalla sitä.
- Käynnistä sovellus kaksoisnapauttamalla sitä.

Vedä ja pudota

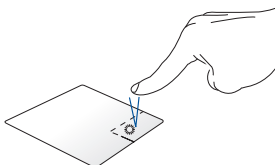


Kaksoisnapauta kohdetta ja liu'uta sitten samaa sormea nostamatta sitä kosketuslevystä. Pudota kohde uuteen sijaintiin nostamalla sormesi kosketuslevyltä.

Vasen napsautus



Oikea napsautus



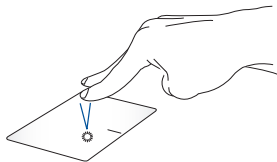
- Valitse sovellus napsauttamalla sitä.
- Kaksoisnapsauta sovellusta käynnistääksesi sen.

Napsauta tätä painiketta avataksesi hiiren oikean painikkeen valikon.

HUOMAUTUS: Alueet pisteiviivan sisäpuolella edustavat kosketuslevyn vasemman ja oikean hiiripainikkeen sijainteja.

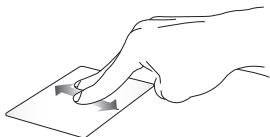
Kahden sormen eleet

Napauta



Napauta kahdella sormella kosketuslevyä simuloitaksesi hiiren oikean painikkeen napsautustoimintoa.

Kahden sormen vieritys (ylös/ alas)



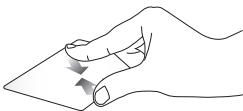
Liu'uta kahta sormea vierittääksesi ylös tai alas.

Kahden sormen vieritys (vasemmalle/oikealle)



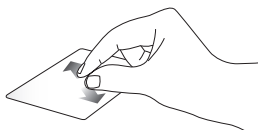
Liu'uta kahta sormea vierittääksesi vasemmalle tai oikealle.

Loitonna



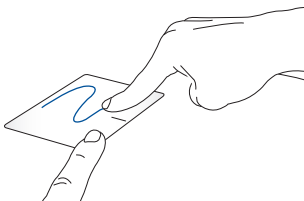
Tuo kaksi sormea yhteen kosketuslevyllä.

Lähennä



Levitä kaksi sormea erilleen kosketuslevyllä.

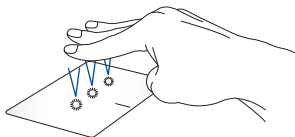
Vedä ja pudota



Valitse kohde ja pidä sitten vasenta napsautuspainiketta painettuna. Liu'uta toisella sormella kosketuslevyllä vetääksesi kohdetta, nosta sormi pois painikkeelta pudottaaksesi kohteen.

Kolmen sormen eleet

Napauta



Napauta kolmella sormella kosketuslevyä herättääksesi Cortanan.

Pyyhkäise vasemmalle / Pyyhkäise oikealle



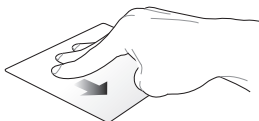
Jos olet avannut useita sovelluksia, pyyhkäise kolmella sormella vasemmalle tai oikealle vaihtaaksesi kyseisten sovellusten välillä.

Pyyhkäise ylös



Pyyhkäise ylös nähdäksesi yleiskatsauksen kaikista parhaillaan auki olevista sovelluksista.

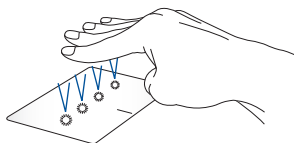
Pyyhkäise alas



Pyyhkäise alas näyttääksesi työpöydän.

Neljän sormen eleet

Napauta



Napauta neljällä sormella kosketuslevyä herättääksesi Action Center.

Kosketuslevyn mukauttaminen

1. Käynnistä Action Center **All settings (Kaikki asetukset)**.
2. Valitse **Devices (Laitteet)** ja valitse sitten **Touchpad (Kosketuslevy)**.
3. Säädä asetukset mieleisiksesi.

Näppäimistön käyttö

HotKey-pikanäppäimet

Kannettavan tietokoneen näppäimistöllä olevilla HotKey-pikanäppäimillä voidaan käyttää seuraavia toimintoja:



Kytkee kaiuttimen päälle tai pois päältä



Säätää kaiuttimen äänenvoimakkuutta alas



Säätää kaiuttimen äänenvoimakkuutta ylös



Vähentää näytön kirkkautta



Lisää näytön kirkkautta



Asettaa kosketuslevyn tai screenpad-näytön käyttöön



Näppäimistön taustavalon kirkkauden säätö



Näyttötilan vaihtamiseen

HUOMAUTUS: varmista, että toinen näyttö on liitetty kannettavaan tietokoneeseen.



Aktivoi lukitusnäytön



Kytkee kameran päälle tai pois päältä



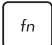

Aktivoi ruutukaappaustyökalun




Käynnistää My ASUS -sovelluksen

Funktionäppäimet

Voit kytkeä funktionäppäinten toiminnan päälle tai pois päältä

painamalla  + . Kun funktionäppäimet ovat käytössä,

voit käyttää HotKey-pikanäppäimiä myös painamalla  pohjaan yhdessä ylärivin näppäinten kanssa.

Windows® 10 -näppäimet

Kannettavan tietokoneen näppäimistössä on kaksi erikois-Windows®-näppäintä, joita käytetään seuraavasti:



Käynnistää Käynnistä-valikon



Näyttää avattavan valikon*



* *tietyissä malleissa*

Numeronäppäimistö

HUOMAUTUS: Numeronäppäimistön asettelu voi poiketa mallin tai alueen mukaan, mutta käyttötoimenpiteet ovat samat.



Numeronäppäimistö on käytettävissä tietyissä kannettavan tietokoneen malleissa. Voit käyttää tätä näppäimistöä numeroarvojen syöttöön tai osoittimen suuntanäppäiminä.

 Paina  vaihtaaksesi kosketuslevyn numeronäppäinkäytön ja osoittimen suuntanäppäinkäytön välillä.

Luku 3:

Työskentely Windows® 10:lla

Käynnistäminen ensimmäistä kertaa

Kun käynnistät tietokoneen ensimmäistä kertaa, näkyviin tulee sarja näyttöjä, jotka opastavat sinua Windows® 10:n käyttöjärjestelmän perusasetusten määrittämisessä.

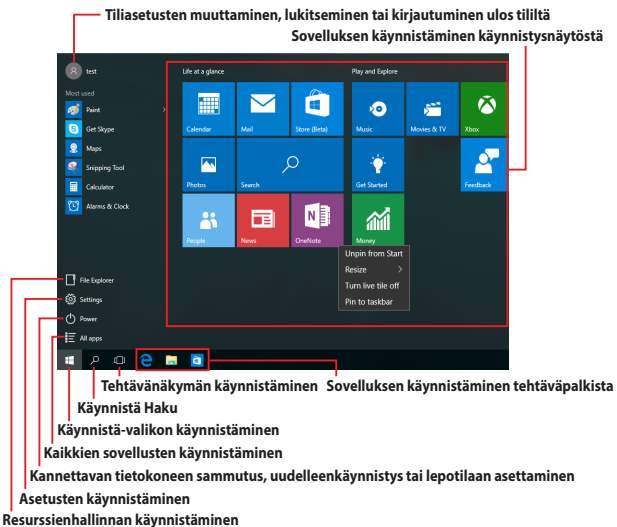
Kannettavan tietokoneen käynnistäminen ensimmäistä kertaa:

1. Paina kannettavan tietokoneen virtapainiketta. Odota muutama minuutti, kunnes asetusnäyttö tulee näkyviin.
2. Valitse asetusnäytössä kannettavassa tietokoneessa käytettävä alue ja kieli.
3. Lue huolellisesti käyttöoikeussopimuksen ehdot. Valitse **I accept (Minä hyväksyn)**.
4. Toimi näytön ohjeiden mukaisesti määrittääksesi seuraavat peruskohteet:
 - Mukauttaminen
 - Hae online-tilassa
 - Asetukset
 - Tilisi
5. Kun olet määrittänyt peruskohteet, Windows® 10 jatkaa sovellustesi ja haluamiesi asetusten asentamista. Varmista, että kannettava tietokone pysyy kytkettynä päälle asetuksen aikana.
6. Kun asetus on valmis, Työpöytä tulee näkyviin.

HUOMAUTUS: Tämän luvun näyttökuvat ovat vain viitteellisiä.

Käynnistä-valikko

Käynnistä-valikko on pääväyläsi kannettavan tietokoneen ohjelmiin, Windows®-sovelluksiin, kansioihin ja asetuksiin.




Voit käyttää Käynnistä-valikkoa näiden tavallisten toimintojen suorittamiseen:


- Ohjelmien tai Windows®-sovellusten käynnistäminen
- Usein käytettyjen ohjelmien tai Windows®-sovellusten käynnistäminen
- Kannettavan tietokoneen asetusten säätäminen
- Windows-käyttöjärjestelmän ohjeiden hakeminen
- Kannettavan tietokoneen sammuttaminen
- Windowsista ulos kirjautuminen tai vaihtaminen eri käyttäjätilille

Käynnistä-valikon käynnistäminen



Napauta Käynnistä-painiketta  työpöydän vasemmassa alakulmassa.



Vie hiiren osoitin Käynnistä-painikkeeseen  päälle työpöydän vasemmassa alakulmassa ja napsauta sitten sitä.



Paina näppäimistön Windows-logo-näppäintä .

Ohjelmien avaaminen Käynnistä-valikosta

Käynnistä-valikon tavallisin käyttö on kannettavaan tietokoneeseen asennettujen ohjelmien avaaminen.

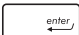


Käynnistä ohjelma napauttamalla sitä.



Vie hiiren osoitin ohjelman päälle ja napsauta käynnistääksesi sen.



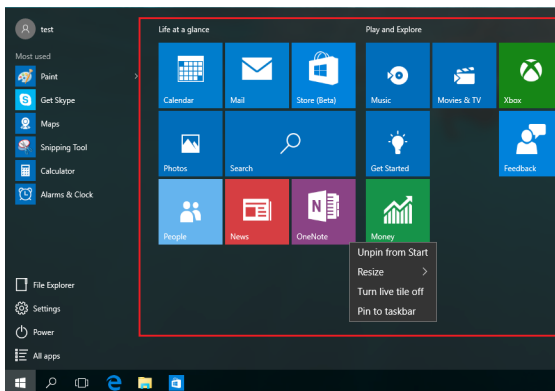
Käytä nuolinäppäimiä ohjelmien selaamiseen. Paina  käynnistääksesi ohjelman.

HUOMAUTUS: Valitse **All apps (Kaikki sovellukset)** vasemman ruudun alaosassa tuodaksesi näkyviin luettelon kaikista kannettavan tietokoneen ohjelmista ja kansioista aakkosjärjestyksessä.

Windows®-sovellukset

Nämä sovellukset on kiinnitetty Käynnistä-valikon oikeaan ikkunaan ja ne näytetään ruutumuodossa helpon käytettävyyden vuoksi.

HUOMAUTUS: Jotkut Windows®-sovellukset vaativat Microsoft-tilille kirjautumisen ennen kuin ne voi käynnistää kokonaan.



Työskentely Windows®-sovelluksilla

Käynnistä, mukauta ja sulje sovelluksia kannettavan tietokoneen kosketusnäytöllä, kosketuslevyllä tai näppäimistöllä.

Windows®-sovellusten käynnistäminen Käynnistä-valikosta



Käynnistä sovellus napauttamalla sitä.



Vie hiiren osoitin sovelluksen päälle ja napsauta käynnistääksesi sen.



Käytä nuolinäppäimiä sovellusten selaamiseen. Paina



käynnistääksesi sovelluksen.

Windows®-sovellusten mukauttaminen

Voit siirtää sovelluksia, muuttaa niiden kokoa tai vapauttaa sovellusten kiinnityksen Käynnistä-valikossa seuraavasti:

Sovellusten siirtäminen




Napauta ja pidä sovellusta painettuna ja vedä ja pudota se uuteen sijaintiin.



Vie hiiren osoitin sovelluksen päälle ja vedä ja pudota sovellus uuteen sijaintiin.

Sovellusten koon muuttaminen






Pidä sovellusta painettuna ja napauta sitten  ja valitse sovelluksen ruudun koko.




Vie hiiren osoitin sovelluksen päälle ja napsauta sitä hiiren oikealla painikkeella ja napsauta sitten **Resize (Muuta kokoa)**



Käytä nuolinäppäimiä sovelluksessa navigointiin. Paina  tai  +  (tietyissä malleissa), valitse sitten **Resize (Muuta kokoa)** ja valitse sovelluksen ruudun koko.

Sovellusten kiinnityksen vapauttaminen






idä sovellusta painettuna ja napauta sitten  -kuvaketta.



Vie hiiren osoitin sovelluksen päälle ja napsauta sitä hiiren oikealla painikkeella ja napsauta sitten **Unpin from Start (Vapauta kiinnitys Käynnistyksestä)**



Käytä nuolinäppäimiä sovelluksessa navigointiin. Paina  tai  +  (tietyissä malleissa), valitse sitten **Unpin from Start (Vapauta kiinnitys Käynnistävälkosta).**

Sovellusten kiinnittäminen tehtäväpalkkiin



Pidä sovellusta painettuna ja napauta sitten **Pin to taskbar (Kiinnitä tehtäväpalkkiin)**.



Vie hiiren osoitin sovelluksen päälle ja napsauta sitä hiiren oikealla painikkeella ja napsauta sitten **Pin to taskbar (Kiinnitä tehtäväpalkkiin)**.



Käytä nuolinäppäimiä sovelluksessa navigointiin. Paina



, valitse sitten **Pin to taskbar (Kiinnitä tehtäväpalkkiin)**.

Lisäsovellusten kiinnittäminen Käynnistä-valikkoon



Pidä **All apps (Kaikki sovellukset)** -kohdassa painettuna sovellusta, jonka haluat lisätä Käynnistä-valikkoon ja napauta sitten **Pin to Start (Kiinnitä Käynnistä-valikkoon)**.



Vie **All apps (Kaikki sovellukset)** -kohdassa hiiren osoitin sovellukselle, jonka haluat lisätä Käynnistä-valikkoon ja napsauta sitä hiiren oikealla painikkeella ja napsauta sitten **Pin to Start (Kiinnitä Käynnistä-valikkoon)**.



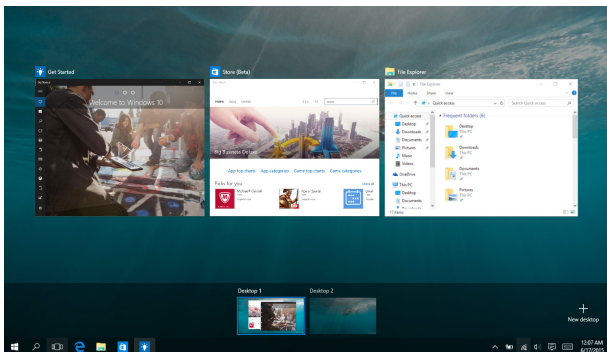
Paina **All apps (Kaikki sovellukset)** -kohdassa

tai + sovelluksella, jonka haluat lisätä

Käynnistä-valikkoon ja valitse sitten **Pin to Start (Kiinnitä Käynnistä-valikkoon)**.

Tehtävänäkymä

Vaihda nopeasti avattujen sovellusten ja ohjelmien välillä tehtävänäkymäominaisuudella. Voit käyttää tehtävänäkymää myös työpöytien välillä vaihtamiseen.

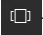


Tehtävänäkymän käynnistäminen



Napsauta tehtäväpalkin -kuvaketta tai pyyhkäise näytön vasemmasta reunasta.



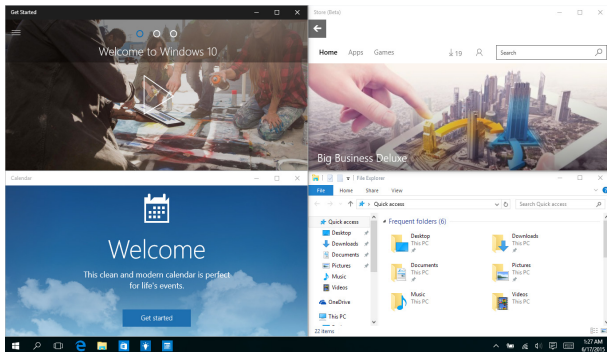
Vie hiiren osoitin -kuvakkeen päälle tehtäväpalkilla ja napsauta sitä.



Paina näppäimistöllä  + .

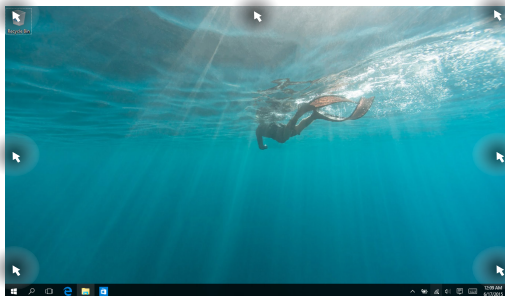
Snap-ominaisuus

Snap-ominaisuus näyttää sovellukset vierekkäin, mikä mahdollistaa työskentelyn tai vaihtamisen sovellusten välillä.



Napsauta kohdepisteitä

Voit vetää ja pudottaa sovelluksia näihin kohdepisteisiin napsauttaaksesi ne paikoilleen.



Snap-toiminnon käyttö




tai



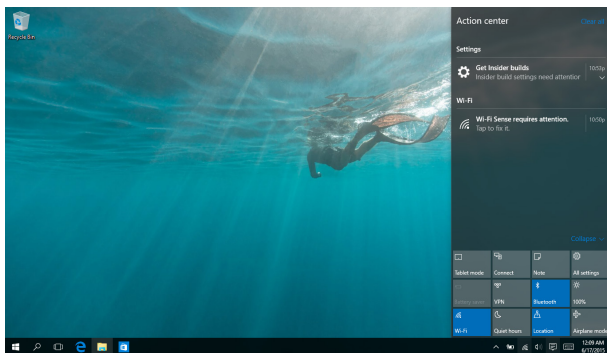
1. Käynnistä sovellus, johon haluat käyttää Snap-toimintoa.
2. Vedä sovelluksen otsikkopalkkia ja pudota sovellus näytön reunaan napsauttaaksesi sen.
3. Käynnistä toinen sovellus ja toista yllä olevat vaiheet napsauttaaksesi toisen sovelluksen.



1. Käynnistä sovellus, johon haluat käyttää Snap-toimintoa.
2. Pidä -näppäintä painettuna ja käytä sitten nuolinäppäimiä sovelluksen napsauttamiseen.
3. Käynnistä toinen sovellus ja toista yllä olevat vaiheet napsauttaaksesi toisen sovelluksen.

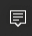
Toimintakeskus

Toimintakeskus yhdistää sovelluksista tulevat ilmoitukset ja tarjoaa yhden paikan, jossa voit vuorovaikuttaa niiden kanssa. Sovelluksen alaosassa on myös hyvin käytännöllinen Pikatoiminnat-osa.




Toimintakeskus -sovelluksen käynnistäminen



Napsauta tehtäväpalkin -kuvaketta tai pyyhkäise näytön oikeasta reunasta.



Vie hiiren osoitin -kuvakkeen päälle tehtäväpalkilla ja napsauta sitä.



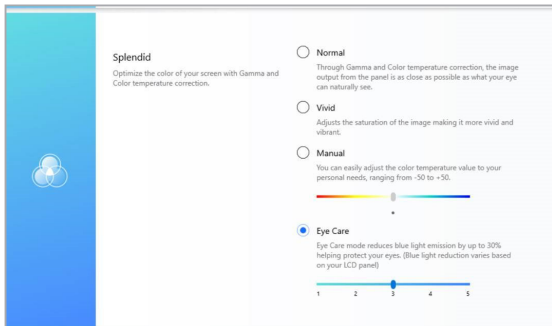
Paina näppäimistöllä  + .

My ASUS Splendid

ASUS Splendid varmistaa, että kaikki ASUS-näyttöpaneelit näyttävät identtiset ja tarkat värit. Voit valita Normaali-tilan lisäksi Eloisa-, Eye Care - tai Manuaalinen-tilan näyttöasetusten säätämiseksi.

- **Normal Mode (Normaali-tila):** Gamma- ja Väriämpötilan korjaus - toimintojen avulla paneeli näyttää niin lähellä kuin mahdollista saman, mitä näet luonnollisesti omilla silmillä.
- **Vivid Mode (Eloisa-tila):** Tämä tila mahdollista kuvan värikylläisyyden säätämisen ja se tekee kuvasta eloisamman ja sävykkäämmän.
- **Manual Mode (Manuaalinen tila):** Tämä tila mahdollista väriämpötila-arvon säätämisen haluamaksesi välillä -50 - +50.
- **Eye Care Mode (Eye Care -tila):** Tämä tila vähentää sinisen valon säteilyä jopa 30 % suojellen siten silmiäsi.

Taso 1–5: Mitä korkeampi taso, sitä enemmän sinisen valon säteily vähenee. Taso 5 on optimoitu asetus ja sen on yhteensopiva TÜV-matalan sinisen valon sertifikaatin mukainen.



Tutustu seuraaviin vinkkeihin lievittääksesi silmien rasitusta:

- Pidä taukoja näytön äärestä, kun työskentelet pitkiä aikoja. On suositeltavaa pitää lyhyitä taukoja (vähintään 5 minuuttia) noin 1 tunnin jatkuvan työn tietokoneen äärellä jälkeen. Lyhyiden ja toistuvien taukojen pitäminen on tehokkaampaa kuin pitkä tauko.
- Minimoidaksesi silmien rasituksen ja kuivumisen, lepuuta välillä silmiäsi kohdistamalla katse etäällä oleviin kohteisiin.
- Toista seuraavia harjoituksia vähentääksesi silmien rasitusta:
 - (1) katso toistuvasti ylös ja alas
 - (2) Pyöritä silmiäsi hitaasti
 - (3) Siirrä silmiäsi vinosti

Jos silmien rasitus jatkuu, ota yhteyttä silmälääkäriin.
- Korkeaenerginen sininen valo voi johtaa silmien rasitukseen ja AMD-oireisiin (Ikään liittyvä makuladegeneraatio). Sinisen valon suodatin vähentää 30 % (maks.) haitallista sinistä valoa CVS:n (Näyttöpäätteenäköhäiriö) välttämiseksi.

Muut näppäimistön pikavalinnat

Voit käyttää näppäimistöllä myös seuraavia pikavalintoja helpottaaksesi sovellusten käynnistämistä ja navigointia Windows® 10:ssa.



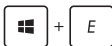
Käynnistää **Start menu (Käynnistysvalikko)**-valikon



Käynnistää **Action Center (Toimintakeskus)**-toiminnon



Käynnistää työpöydän



Käynnistää **File Explorer (Resurssien hallinta)**-toiminnon



Käynnistää **Settings (Asetukset)**



Käynnistää **Connect (Yhdistä)**-paneelin



Aktivoi lukitusnäytön



Pienentää nyt avoinna olevan ikkunan



Käynnistää **Search (Haku)** -toiminnon



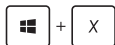
Käynnistää **Project (Projekti)** -paneelin



Avaa **Suorita**-ikkunan



Avaa **Helppokäyttökeskuksen**



Avaa Käynnistys-painikkeen pikavalikon



Käynnistää suurennuslasikuvakkeen ja lähentää näyttöön



Loitontaa näytöstä

Yhdistäminen langattomiin verkkoihin

Wi-Fi-yhteys

Avaa sähköposteja, surffaa internetissä ja jaa sovelluksia sosiaalisissa verkoissa kannettavan tietokoneen Wi-Fi-yhteydellä.

TÄRKEÄÄ! **Airplane mode (Lentokonetila)** poistaa tämän toiminnon käytöstä. Varmista, että **Airplane mode (Lentokonetila)** on kytketty pois päältä, ennen Wi-Fi-yhteyden käyttöönottoa.



Wi-Fi-yhteyden muodostaminen

Yhdistä kannettava tietokone Wi-Fi-verkkoon seuraavasti:



tai



1. Valitse -kuvake tehtäväpalkista.
2. Valitse -kuvake ottaaksesi Wi-Fi-toiminnon käyttöön.
3. Valitse tukiasema käytettävissä olevien Wi-Fi-yhteyksien luettelosta.
4. Muodosta verkkoyhteys napsauttamalla **Connect (Yhdistä)**.

HUOMAUTUS: Sinua voidaan kehottaa antamaan suojausvain Wi-Fi-yhteyden aktivoimiseksi.

Bluetooth

Käytä Bluetoothia langattoman datan siirtoihin muiden Bluetooth-laitteiden kanssa.

TÄRKEÄÄ! **Airplane mode (Lentokonetila)** poistaa tämän toiminnon käytöstä. Varmista, että **Airplane mode (Lentokonetila)** on kytketty pois päältä, ennen Bluetooth-yhteyden käyttöönottoa.

Laiteparin muodostaminen muiden Bluetooth-laitteiden kanssa

Kannettavasta tietokoneesta on muodostettava laitepari toisen Bluetooth-laitteen kanssa tietojen siirron ottamiseksi käyttöön. Yhdistä laitteesi seuraavasti:



tai



1. Käynnistä **Settings (Asetukset)** Käynnistä-valikosta.
2. Valitse **Devices (Laitteet)**, valitse sitten **Bluetooth** hakeaksesi Bluetooth-laitteita.
3. Valitse laite luettelosta. Vertaa kannettavan tietokoneen salakoodia valitsemallesi laitteelle lähetettyyn salakodiin. Jos ne ovat samat, valitse **Yes (Kyllä)** muodostaaksesi kannettavasta tietokoneesta ja laitteesta laiteparin.

HUOMAUTUS: Joissakin Bluetooth-laitteissa sinua saatetaan kehottaa näppäilemään kannettavan tietokoneen salakoodi.


Airplane mode (Lentokonetila)

Airplane mode (Lentokonetila) ottaa langattoman tiedonsiirron pois käytöstä, jolloin voit käyttää kannettavaa tietokonetta turvallisesti lennon aikana.

HUOMAUTUS: Ota yhteys lentoyhtiöön saadaksesi lisätietoja asiaan liittyvistä käytettävistä lennonsisäisistä palveluista ja rajoituksista, joita on noudatettava käytettäessä kannettavaa tietokonetta lennon aikana.


Lentokonetilan kytkeminen päälle



1. Käynnistä **Action Center (Toimintakeskus)** tehtäväpalkista.
2. Valitse -kuvake ottaaksesi Lentokonetila -tilan käyttöön.

Lentokonetilan kytkeminen pois päältä



1. Käynnistä **Action Center (Toimintakeskus)** tehtäväpalkista.
2. Valitse -kuvake ottaaksesi käyttöön Lentokonetilan.



Kannettavan tietokoneen sammuttaminen

Voit sammuttaa kannettavan tietokoneen kahdella tavalla:

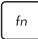
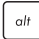



tai



- Käynnistä Aloita-valikko ja valitse  Power > **Shut down (Sammuta)** suorittaaksesi normaalin sammutuksen.
- Valitse kirjautumisnäytössä  > **Shut down (Sammuta)**.



- Paina  +  +  käynnistääksesi Sammuta Windows -toiminnon. Valitse avattavasta luettelosta **Shut Down (Sammuta)** ja valitse sitten **OK**
- Jos kannettava tietokone ei vastaa, pidä virtapainiketta painettuina vähintään neljä (4) sekuntia, kunnes kannettava tietokone sammuu.



Kannettavan tietokoneen asettaminen lepotilaan

Kannettavan tietokoneen asettaminen lepotilaan:



tai



- Käynnistä Aloita-valikko ja valitse  Power > **Sleep (Lepotila)** asettaaksesi kannettavan tietokoneen lepotilaan.
- Valitse kirjautumisnäytössä  > **Sleep (Lepotila)**.



Paina  +  +  käynnistääksesi Sammuta Windows -toiminnon. Valitse avattavasta luettelosta **Sleep (Lepotila)** ja valitse **OK**.

HUOMAUTUS: Voit asettaa kannettavan tietokoneen lepotilaan myös painamalla kerran virtapainiketta.

Luku 4:

Virta päällä -itsetesti (POST)

Virta päällä -itsetesti (POST)

Virta päällä -itsetesti (POST) on sarja ohjelmiston ohjaamia diagnostiikkatestejä, jotka käynnistyvät, kun käynnistät tai käynnistät uudelleen kannettavan tietokoneen. Ohjelmisto, joka ohjaa POST-tilaa, on asennettu kannettavan tietokoneen arkkitehtuuriin pysyväksi osaksi.

POST-tilan käyttö BIOS-asetuksiin siirtymiseen ja vianetsintään

POST-tilassa voit siirtyä BIOS-asetuksiin tai suorittaa vianetsintävalinnat käyttämällä kannettavan tietokoneen toimintonäppäimiä. Katso seuraavasta lisätietoja.

BIOS

BIOS (Basic Input and Output System) tallentaa järjestelmän laitteistoasetukset, joita tarvitaan kannettavan tietokoneen järjestelmän käynnistämässä.

Kannettavan tietokoneen oletus-BIOS-asetuksia käytetään useimmissa tilanteissa. Muuta oletus-BIOS-asetuksia vain seuraavissa tilanteissa:

- Järjestelmän käynnistyksen yhteydessä näyttöön tulee näkyviin virheviesti, joka pyytää sinua suorittamaan BIOS-asetukset.
- Olet asentanut uuden järjestelmäkomponentin, joka vaatii BIOS-asetusten muuttamista tai päivityksiä.

VAROITUS: Väärät BIOS-asetukset voivat johtaa järjestelmän epävakauteen tai käynnistyksen epäonnistumiseen. On vahvasti suositeltavaa, että muutat BIOS-asetuksia vain koulutetun huoltohenkilöstön avustuksella.

Siirtyminen BIOS-asetuksiin

Syötä BIOS-asetukset käyttämällä jotakin seuraavista menetelmistä:

- Käynnistä kannettava tietokone uudelleen ja paina POST-tilassa



- Käynnistä Käynnistä-valikko ja valitse **Settings (Asetukset) > Update & security (Päivitys ja suojaus) > Recovery (Palautus)**, valitse sitten **Restart now (Käynnistä uudelleen nyt)** Edistynyt käynnistys -kohdassa. Kun siiryt Edistynyt käynnistys -näyttöön, valitse **Troubleshoot (Vianetsintä) > Advanced options (Lisäasetukset) > UEFI Firmware Settings (UEFI-laiteohjelmistoasetukset) > Restart (Käynnistä uudelleen)**.

Järjestelmän palautus

Kannettavan tietokoneen palautusvalintojen käyttö mahdollistaa järjestelmän palauttamisen alkuperäiseen tilaansa tai vain virkistää sen asetukset suorituskyvyn parantamiseksi.

TÄRKEÄÄ!

- Varmuskopioi kaikki tietosi ennen minkään palautusvalinnan käyttöä kannettavassa tietokoneessa.
 - Kirjoita muistiin tärkeät mukautetut asetukset, kuten verkkoasetukset, käyttäjänimet ja salasanat välttääksesi tietojen menetyksen.
 - Varmista, että kannettava tietokone on liitetty virtalähteeseen ennen kuin virkistät järjestelmän.
-

Windows® 10 sallii seuraavien palautusvalintojen suorittamisen:

- **Säilytä tiedostoni** - Tämä valinta antaa virkistää kannettavan tietokoneen ilman vaikutusta henkilökohtaisiin tiedostoihin (valokuvat, musiikki, videot, asiakirjat) ja Windows®-kaupan sovelluksiin.

Voit palauttaa tällä valinnalla kannettavan tietokoneen sen oletusasetuksiin ja poistaa muut asennetut sovellukset.

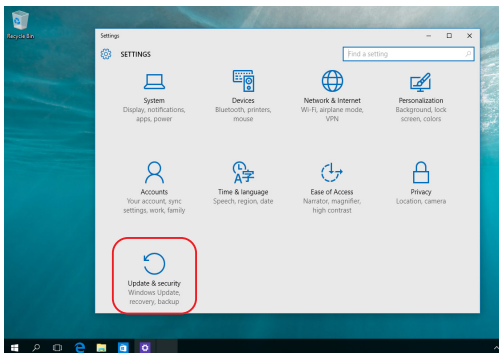
- **Poista kaikki** - Tämä valinta nolaa kannettavan tietokoneen tehdasasetuksiin. Tiedot on varmuuskopioitava ennen tämän valinnan käyttöä.

- **Go back to an earlier build (Siirry takaisin aikaisempaan koontiversioon)** - Tämä valinta mahdollistaa siirtymisen takaisin aikaisempaan koontiversioon. Käytä tätä valintaa, jos tämä koontiversio ei toimi.
- **Advanced startup (Edistynyt käynnistys)** - Voit suorittaa tällä valinnalla kannettavassa tietokoneessa edistyneitä palautustoimintoja, kuten:
 - USB-aseman, verkkoyhteyden tai Windows-palautus-DVD:n käyttö kannettavan tietokoneen käynnistämiseen.
 - **Troubleshoot (Vianetsintä)**-toiminnon käyttö seuraavien edistyneiden palautusvalintojen käyttöön ottamiseksi: Järjestelmän palautus, Järjestelmäkuvan palautus, Palautuskorjaus, Komentokehote, UEFI-laiteohjelmistoasetukset, Käynnistysasetukset.

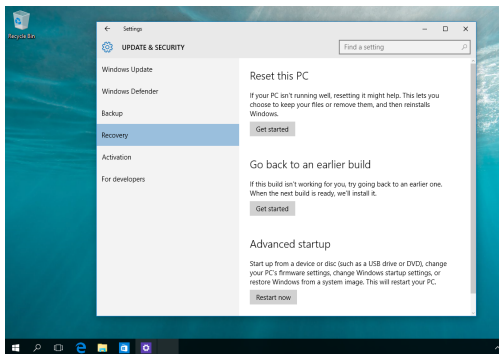
Palautusvalinnan suorittaminen

Katso seuraavat ohjeet, jos haluat siirtyä käyttämään mitä tahansa käytettävissä olevaa kannettavan tietokoneen palautusvalintaa.

1. Käynnistä **Settings (Asetukset)** ja valitse **Update and security (Päivityt ja turvallisuus)**.



2. Valitse **Update and security (Päivitä ja turvallisuus)** -valinnassa **Recovery (Palautus)** ja valitse palautusvalinta, jonka haluat suorittaa.



Vinkkejä ja Usein kysyttyä

Hyödyllisiä vinkkejä kannettavan tietokoneen käyttöön

Seuraavien hyödyllisten vinkkien avulla saat eniten irti kannettavasta tietokoneestasi, voit ylläpitää sen järjestelmän suorituskykyä ja varmistaa, että kaikki tietosi pysyvät suojattuina:

- Säännöllisten Windows®-päivitysten avulla voit varmistaa, että sovellustesi suojausasetukset ovat ajan tasalla.
- Käytä virustorjuntaohjelmistoa tietojesi suojaamiseen ja pidä sekin ajan tasalla.
- Älä katkaise kannettavan tietokoneen virtaa pakotetulla sammutustoiminnolla, ellei se ole ehdottomasti välttämätöntä.
- Varmuuskopioi aina tietosi. Tallenna tietojen varmuuskopiot säännöllisesti ulkoiseen tallennusasemaan.
- Vältä kannettavan tietokoneen käyttämistä hyvin korkeissa lämpötiloissa. Mikäli et aio käyttää kannettavaa tietokonetta pitkään aikaan (yli kuukauteen), akku kannattaa irrottaa, jos se on mahdollista.
- Ennen kuin nollaat kannettavan tietokoneen, irrota kaikki lisälaitteet ja varmista, että seuraavat kohteet ovat helposti saatavilla:
 - käyttöjärjestelmän ja muiden asennettujen sovellusten tuoteavaimet
 - varmuuskopioidut tiedot
 - kirjautumistunnus ja salasana
 - Internet-yhteyden tiedot

Laitteistoon liittyvät usein esitetyt kysymykset

1. Kun käynnistän kannettavan tietokoneen, näyttöön tulee musta (tai toisinaan värillinen) piste. Mitä minun pitäisi tehdä?

Vaikka tällaisia pisteitä näkyisi normaalisti näytössä, ne eivät vaikuta järjestelmän toimintaan. Jos ilmiö jatkuu ja lopulta vaikuttaa järjestelmän suorituskykyyn, ota yhteys valtuutettuun ASUS-huoltokeskukseen.

2. Näyttöpaneelin värit ja kirkkaus ovat epätasaisia. Kuinka korjaan tämän ongelman?

Näyttöpaneelin väreihin ja kirkkauteen saattaa vaikuttaa katselukulma ja kannettavan tietokoneen sijainti. Kannettavan tietokoneen näytön kirkkaus ja värisävy voivat myös vaihdella mallin mukaan. Voit säätää näyttöpaneelin ulkoasia toimintonäppäimillä tai käyttöjärjestelmän näyttöasetuksia säätämällä.

3. Miten voin varmistaa, että kannettavan tietokoneen akku kestää mahdollisimman pitkään?


Voit kokeilla seuraavia ehdotuksia:

- Säädä näytön kirkkautta toimintonäppäimillä.
- Jos et tarvitse Wi-Fi-yhteyttä, ota **lentokonetila** käyttöön.
- Irrota USB-laitteet, joita et käytä.
- Sulje käyttämättömät sovellukset, erityisesti sellaiset, jotka varaavat paljon järjestelmämuistia.

4. Akun latauksen merkkivalo ei syty. Mikä on vialla?


- Tarkista, että verkkolaite ja akku on kiinnitetty oikein. Voit myös irrottaa verkkolaitteen tai akun, odottaa minuutin ja liittää ne takaisin virtalähteeseen ja kannettavaan tietokoneeseen.
- Jos ongelma ei ratkea, pyydä apua paikalliselta ASUS-huoltokeskukselta.

5. Miksi kosketuslevy ei toimi?

Ota kosketuslevy käyttöön näppäinyhdistelmällä  .

6. Miksi kannettavan tietokoneen kaiuttimista ei kuulu ääntä, kun toistan ääni- ja videotiedostoja?

Voit kokeilla seuraavia ehdotuksia:


- Lisää kaiuttimien äänen voimakkuutta näppäinyhdistelmällä  .
- Tarkista, onko kaiuttimet mykistetty.
- Tarkista, onko kannettavaan tietokoneeseen liitetty kuulokkeet, ja irrota kuulokkeet tarvittaessa.

7. Mitä teen, jos kannettavan tietokoneen verkkolaite katoaa tai akku lakkaa toimimasta?

Pyydä apua paikallisesta ASUS-huoltokeskuksesta.

8. Kannettava tietokoneeni näppäinpainallukset eivät toimi oikein, koska kohdistin siirtyy jatkuvasti. Mitä minun pitäisi tehdä?

Varmista, ettei mikään kosketa tai paina vahingossa kosketuslevyä käyttäessäsi näppäimistöä. Voit myös poistaa kosketuslevyn

käytöstä näppäinyhdistelmällä  .

Ohjelmistoon liittyvät usein esitetyt kysymykset

1. Kun käynnistän kannettavan tietokoneen, virran merkkivalo syttyy, mutta näytössä ei näy mitään. Miten ratkaisen tämän ongelman?

Voit kokeilla seuraavia ehdotuksia:

- Pakota kannettavan tietokoneen sammutus painamalla virtapainiketta vähintään neljä (4) sekuntia. Tarkista, onko verkkolaite ja akku liitetty oikein, ja käynnistä sen jälkeen kannettava tietokone.
- Jos ongelma ei ratkea, pyydä apua paikalliselta ASUS-huoltokeskukselta.

2. Mitä teen, kun näytössä näkyy viesti: "Poista tietoväline. Käynnistä uudelleen painamalla mitä tahansa näppäintä."?

Voit kokeilla seuraavia ehdotuksia:

- Irrota kaikki liitetyt USB-laitteet ja käynnistä kannettava tietokone uudelleen.
- Poista optiseen asemaan sisälle jätetty levy ja käynnistä uudelleen.
- Jos ongelma ei ratkea, kannettavassa tietokoneessa voi olla muistitalennusongelma. Pyydä apua paikallisesta ASUS-huoltokeskuksesta.

3. Kannettava tietokone käynnistyy tavallista hitaammin ja käyttöjärjestelmä toimii viiveellä. Kuinka korjaan tämän ongelman?

Poista viimeksi asentamasi sovellukset tai sellaiset, joita ei toimitettu käyttöjärjestelmän yhteydessä, ja käynnistä sitten järjestelmä uudelleen.

4. Kannettava tietokone ei käynnisty. Kuinka korjaan tämän ongelman?

Voit kokeilla seuraavia ehdotuksia:

- Irrota kaikki kannettavaan tietokoneeseen liitetyt laitteet ja käynnistä sitten järjestelmä uudelleen.
- Jos ongelma ei ratkea, pyydä apua paikalliselta ASUS-huoltokeskukselta.

5. Miksi kannettava tietokone ei herää uni- tai horrostilasta?

- Sinun on painettava virtapainiketta jatkaaksesi viimeistä työskentelytilaa.
- Akku saattaa olla täysin tyhjä. Liitä kannettavaan tietokoneeseen verkkolaite, liitä verkkolaite pistorasiaan ja paina sitten virtapainiketta.

Liitteet

Sisäisen modeemin vaatimustenmukaisuus

Kannettava tietokone, jossa on sisäinen modeemimalli, vastaa seuraavia vaatimuksia: JATE (Japani), FCC (Yhdysvallat, Kanada, Korea, Taiwan) ja CTR21. Sisäinen modeemi on hyväksytty neuvoston päätöksen 98/482/EY mukaisesti yleiseurooppalaiseksi yhden pääteen liitännäksi yleiseen puhelinverkkoon (PSTN). Kuitenkin johtuen eroista yksittäisten yleisten puhelinverkkojen välillä eri maissa hyväksyntä ei takaa itsestään tai itsessään ehdottomasti, että käyttö onnistuu kaikissa PSTN-verkon päätepisteissä. Mahdollisissa ongelmatapauksissa on otettava ensisijaisesti yhteyttä laitetoimittajaan.

Yleiskuvaus

Euroopan neuvoston CTR 21 -hyväksyntää koskeva päätös on julkaistu 4.8.1998 Euroopan yhteisöjen virallisessa lehdessä. CTR 21 -standardia sovelletaan kaikkiin muuhun kuin puheensiirtoon tarkoitettuihin päätelaitteisiin, joissa käytetään DTMF-numerovalintaa ja jotka on tarkoitettu yhdistettäväksi analogiseen PSTN-verkkoon.

CTR 21 (Common Technical Regulation) -standardin liitântävaatimukset päätelaitteen liittämiseksi yleisiin analogisiin puhelinverkkoihin (pois lukien puhelintoimintapalvelua tukevat päätelaitteet), joissa mahdollinen numerovalinta on toteutettu äänitaajuusvalintana.

Verkkojen yhteensopivuutta koskeva ilmoitus

Vakuutus, joka laitevalmistajan on annettava ilmoitetulle laitokselle ja laitteen myyjälle: "Tässä ilmoituksessa mainitaan verkot, joissa laite on suunniteltu toimimaan, ja mahdolliset ilmoitetut verkot, joissa laitteella voi olla yhteentoimivuusongelmia."

Vakuutus, joka laitevalmistajan on annettava käyttäjälle: "Tässä ilmoituksessa mainitaan verkot, joissa laite on suunniteltu toimimaan, ja mahdolliset ilmoitetut verkot, joissa laitteella voi olla yhteentoimivuusongelmia." Laitteen valmistajan on myös liitettävä laitteeseen tiedote, jossa kerrotaan selkeästi tapauksista, joissa yhteensopivuus verkon kanssa riippuu laitteiston ja ohjelmiston asetuksista. Tiedotteessa on myös opastettava käyttäjää ottamaan yhteys myyjään, jos laitetta halutaan käyttää jossakin toisessa verkossa.

Tähän mennessä ilmoitettu laitos CETECOM on julkaissut useita yleiseurooppalaisia hyväksyntöjä CTR 21 -standardin perusteella. Tämän tuloksena ovat Euroopan ensimmäiset modeemit, jotka eivät vaadi säädöstenmukaista hyväksyntää erikseen kussakin Euroopan maassa.

Muuhun kuin puheensiirtoon tarkoitettu laitteisto

Puhelinvastaajat ja kaiutinpuhelimet voivat kuulua ilmoituksen piiriin samoin kuin modeemit, faksit, automaattiset numeronvalitsimet ja hälytysjärjestelmät. Ilmoituksen piiriin eivät kuulu laitteistot, joissa end-to-end-puheäänen laatu on säädösten määräämä (esim. luuripuhelin ja joissakin maissa myös langattomat puhelimet).

Taulukossa on lueteltu maat, joissa CTR21-standardi on tällä hetkellä käytössä.

Maa	Sovellettu	Lisätestejä
Itävalta ¹	Kyllä	Ei
Belgia	Kyllä	Ei
Tšekki	Ei	Ei sovellettavissa
Tanska ¹	Kyllä	Kyllä
Suomi	Kyllä	Ei
Ranska	Kyllä	Ei
Saksa	Kyllä	Ei
Kreikka	Kyllä	Ei
Unkari	Ei	Ei sovellettavissa
Islanti	Kyllä	Ei
Irlanti	Kyllä	Ei
Italia	Odottaa ratkaisua	Odottaa ratkaisua
Israel	Ei	Ei
Lichtenstein	Kyllä	Ei
Luxemburg	Kyllä	Ei
Alankomaat ¹	Kyllä	Kyllä
Norja	Kyllä	Ei
Puola	Ei	Ei sovellettavissa
Portugali	Ei	Ei sovellettavissa
Espanja	Ei	Ei sovellettavissa
Ruotsi	Kyllä	Ei
Sveitsi	Kyllä	Ei
Yhdistynyt kuningaskunta	Kyllä	Ei

Nämä tiedot on kopioitu CETECOMilta, ja ne on toimitettu ilman sitoumusta. Ajantasainen versio tästä taulukosta on saatavana osoitteessa http://www.cetecom.de/technologies/ctr_21.html.

1 Kansallisia vaatimuksia sovelletaan vain, jos laitteisto voi käyttää pulssivalintaa (laitevalmistaja voi ilmoittaa käyttöoppaassa, että laite on tarkoitettu vain tukemaan DTMF-signaalia, mikä tekee lisätesteistä tarpeettomia).

Alankomaissa lisätestausta vaaditaan sarjaliitännöiden ja soittajan tunnustoimintojen vuoksi.

FCC-lausunto

Tämä laite täyttää FCC-sääntöjen osan 15 ehdot. Käyttöön sovelletaan seuraavia ehtoja:

- Laite ei saa aiheuttaa haitallista häiriötä.
- Laitteen on hyväksyttävä kaikki vastaanotetut häiriöt, mukaan lukien häiriöt, jotka voivat aiheuttaa ei-toivottuja toimintoja.

Tämä laite on testattu ja sen on havaittu toimivan digitaalilaitteiden luokan B rajoissa, jotka on määritelty FCC-sääntöjen osassa 15. Nämä rajoitukset on suunniteltu antamaan kohtuullinen suoja vahingollisia sivuvaikutuksia vastaan kotikäytössä. Tämä laite tuottaa, käyttää ja voi säteillä energiaa radiotaajuudella, ja jos sitä ei ole asennettu tai käytetä ohjeiden mukaan, se voi aiheuttaa vahingollista häiriötä radioliikenteeseen. Kuitenkaan ei ole takeita siitä, ettei häirintää esiintyisi tietyissä asennuksissa. Jos tämä laite aiheuttaa radio- tai televisiovastaanottimelle vahingollisia häiriöitä, jotka voidaan havaita katkaisemalla laitteen virta ja kytkemällä se uudelleen, käyttäjää suositellaan kokeilemaan häiriöiden poistamista seuraavasti:

- Vaihda vastaanottimen antennin asentoa tai paikkaa.
- Lisää etäisyyttä laitteen ja vastaanottimen välillä.

- Liitä laite pistorasiaan, joka on eri piirissä kuin vastaanottimen pistorasia.
- Pyydä apua jälleenmyyjältä tai kokeneelta radio-/TV-tekniikolta.

VAROITUS! Suojatun virtajohdon käyttöä vaaditaan, jotta FCC:n säteilyrajat saavutetaan ja jotta läheisten televisioiden ja radioiden vastaanottoa ei häiritä. On tärkeää, että laitteessa käytetään vain sen mukana tullutta virtajohtoa. Kun liität I/O-laitteita tähän laitteistoon, käytä vain suojattuja johtoja. Ota huomioon, että kaikki luvattomat muutokset tai sovellutukset, joita yhteensopivuudesta vastuussa oleva taho ei ole nimenomaan hyväksynyt, voivat mitätöidä laitteen käyttöoikeuden.

(Uusi painos asiakirjasta Code of Federal Regulations #47, part 15.193, 1993. Washington DC: Office of the Federal Register, National Archives and Records Administration, U.S. Government Printing Office.)

FCC:n radiotaajuusaltistusta koskeva varoitus

VAROITUS! Kaikki muutokset, joita yhteensopivuudesta vastaava osapuoli ei erikseen ole hyväksynyt, voivat kumota käyttäjän oikeuden käyttää tätä laitetta.

Tämä laite täyttää hallitsematonta ympäristöstä koskevat FCC:n säteilyaltistusrajoitukset. Jotta FCC:n radiotaajuusaltistusta koskevat vaatimukset täytetään, vältä suoraa kosketusta lähettävään antenniin lähetyksen aikana. Käyttäjän on noudatettava tiettyjä käyttöohjeita, jotta radiotaajuusaltistusta koskevat vaatimukset täytetään.

Radiotaajuusaltistusta koskevat tiedot (SAR)

Tämä laite on viranomaisten radioaalloille altistumiselle asettamien vaatimusten mukainen. Tämä laite on suunniteltu ja valmistettu siten, ettei se ylitä Federal Communications Commission of the U.S. Governmentin asettamia radiotaajuuden (RF) päästörajoja.

Langattoman laitteen altistusstandardi käyttää mittayksikkönä ominaisabsorptionopeutta (Specific Absorption Rate, SAR). FCC:n asettama SAR-raja on 1,6 W/kg. SAR-testit suoritetaan käyttämällä FCC:n hyväksymiä vakiokäyttösjajainta laitteen lähettäessä korkeimmalla sertifioidulla tehotasolla kaikilla testatuilla taajuuskaistoilla.

Pinnoitetta koskeva huomautus

TÄRKEÄÄ! Sähköeristystä ja sähköturvallisuutta varten kannettavan tietokoneen rungossa on eristävä pinnoite lukuun ottamatta sivuja, joilla IO-portit ovat.

UL-turvallisuushuomautukset

Vaaditaan UL 1459:n sisältämälle telekommunikaatiolaitteelle (puhelimelle), joka on tarkoitettu sähköisesti yhdistettäväksi telekommunikaatioverkkoon, jossa on käyttöjännite maahan, joka ei ylitä 200 V:n huippujännitettä, 300 V:n huipusta huippuun -jännitettä ja 105 V:n tehollisarvoa ja joka on asennettu tai käytetty National Electrical Coden (NFPA 70) mukaisesti.

Kannettavan tietokoneen modeemia käytettäessä on aina noudatettava esimerkiksi seuraavia tavallisia turvallisuusvarotoimenpiteitä, jotta tulipalon, sähköiskun ja loukkaantumisen vaara olisi pienempi:

- ÄLÄ käytä kannettavaa tietokonetta veden lähellä, esimerkiksi kylpyammeen, pesukulhon, pesualtaan tai pesusaavin lähellä, märässä kellarissa tai uima-altaan lähellä.
- ÄLÄ käytä kannettavaa tietokonetta ukkosmyrskyn aikana. On olemassa vähäinen salaman aiheuttama sähköiskun vaara.
- ÄLÄ käytä kannettavaa tietokonetta kaasuvuodon läheisyydessä.

Vaaditaan UL 1642:n sisältämälle ensisijaisille (ei-ladattaville) ja toissijaisille (ladattaville) litiumakuille tuotteiden virtalähteenä. Nämä akut sisältävät metallista litiumia, litiumseosta tai litiumionia, ja saattavat koostua yksittäisestä sähkökemiallisesta kennosta tai useammasta sarjaan tai rinnakkain tai sekä liitetystä kennosta, jotka muuttavat kemikaalista energiaa sähköenergiaksi peruuttamattomalla tai palautuvalla kemikaalisella reaktiolla.

- ÄLÄ hävitä kannettavan tietokoneen akkua polttamalla, koska se saattaa räjähtää. Tarkista erityiset hävittämisohjeet paikallisista säännöksistä, jotta tulipalosta tai räjähdyksestä aiheutuva henkilövahinkojen riski olisi mahdollisimman pieni.
- ÄLÄ käytä muiden laitteiden mukana toimitettuja verkkolaitteita tai akkuja, jotta tulipalosta tai räjähdyksestä aiheutuva henkilövahinkojen riski olisi mahdollisimman pieni. Käytä vain valmistajan tai valtuutetun jälleenmyyjän toimittamia UL-hyväksytyjä verkkolaitteita tai akkuja.

Virtaturvallisuutta koskeva vaatimus

Tuotteissa, joiden sähkövirtaluokitus on enintään 6 A ja jotka painavat yli 3 kiloa, on käytettävä hyväksytyjä virtajohtoja, jotka ovat vähintään: H05VV-F, 3G, 0,75 mm² tai H05VV-F, 2G, 0,75 mm².

TV-viritintä koskeva huomautus

Huomautus CATV-järjestelmän asentajalle: Kaapelijakelujärjestelmän on oltava maadoitettu ANSI/NFPA 70 -normin sekä National Electrical Coden (NEC), erityisesti koaksiaalikaapelin sähköjohtavan suojauksen maadoittamista koskevan osan 820.93, mukaisesti. Asennukseen on sisällyttävä koaksiaalikaapelin verkon liittäminen maahan rakennuksen sisääntulossa.

Macrovision Corporationin tuotteita koskeva huomautus

Tässä tuotteessa käytetään kopiosuojaustekniikkaa, joka on suojattu tietyillä Yhdysvalloissa voimassa olevilla patenteilla sekä muilla immateriaalioikeuksilla, joiden omistaja on Macrovision Corporation ja muut oikeuksien omistajat. Tämän kopiosuojaustekniikan käyttöön tarvitaan Macrovision Corporationin valtuutus, ja se on tarkoitettu vain kotikäyttöön ja muuhun rajoitettuun katseluun, *ellei Macrovision Corporation ole muuhun valtuuttanut*. Ohjelmiston takaisinmallinnus tai purkaminen on kielletty.

Kuulovaurioilta suojautuminen

Älä kuuntele korkeilla äänenvoimakkuuksilla pitkiä aikoja. Näin voit välttää mahdolliset kuulovammat.



Pohjoismaita koskevat varoitukset (litium-ioniakut)

CAUTION! Danger of explosion if battery is incorrectly replaced. Replace only with the same or equivalent type recommended by the manufacturer. Dispose of used batteries according to the manufacturer's instructions. (English)

ATTENZIONE! Rischio di esplosione della batteria se sostituita in modo errato. Sostituire la batteria con un una di tipo uguale o equivalente consigliata dalla fabbrica. Non disperdere le batterie nell'ambiente. (Italian)

VORSICHT! Explosionsgefahr bei unsachgemäßen Austausch der Batterie. Ersatz nur durch denselben oder einem vom Hersteller empfohlenem ähnlichen Typ. Entsorgung gebrauchter Batterien nach Angaben des Herstellers. (German)

ADVARSEL! Lithiumbatteri - Eksplosionsfare ved fejlagtig håndtering. Udskiftning må kun ske med batteri af samme fabrikat og type. Levér det brugte batteri tilbage til leverandøren. (Danish)

WARNING! Explosionsfara vid felaktigt batteribyte. Använd samma batterityp eller en ekvivalent typ som rekommenderas av apparattillverkaren. Kassera använt batteri enligt fabrikantens instruktion. (Swedish)

VAROITUS! Paristo voi räjähtää, jos se on virheellisesti asennettu. Vaihda paristo ainoastaan laitevalmistajan suosittellemaan tyyppiin. Hävitä käytetty paristo valmistagan ohjeiden mukaisesti. (Finnish)

ATTENTION! Danger d'explosion si la batterie n'est pas correctement remplacée. Remplacer uniquement avec une batterie de type semblable ou équivalent, recommandée par le fabricant. Jeter les batteries usagées conformément aux instructions du fabricant. (French)

ADVARSEL! Eksplosjonsfare ved feilaktig skifte av batteri. Benytt samme batteritype eller en tilsvarende type anbefalt av apparatfabrikanten. Brukte batterier kasseres i henhold til fabrikantens instruksjoner. (Norwegian)

標準品以外の使用は、危険の元になります。交換品を使用する場合、製造者に指定されるものを使って下さい。製造者の指示に従って処理して下さい。(Japanese)

ВНИМАНИЕ! При замене аккумулятора на аккумулятор иного типа возможно его возгорание. Утилизируйте аккумулятор в соответствии с инструкциями производителя. (Russian)

CTR 21 -hyväksyntä (kannettaville tietokoneille, joissa on sisäänrakennettu modeemi)

Tanska

•Udstyret er i henhold til Rådets beslutning 98/482/EF EU-godkendt til at blive opkoblet på de offentlige telefonnet som enkeltforbundet terminal. På grund af forskelle mellem de offentlige telefonnet i de forskellige lande giver godkendelsen dog ikke i sig selv ubetinget garanti for, at udstyret kan fungere korrekt på samtlige nettermineringspunkter på de offentlige telefonnet.

I tilfælde af problemer bør De i første omgang henvende Dem til leverandøren af udstyret.

Hollanti

„Dit apparaat is goedgekeurd volgens Beschikking 98/482/EG van de Raad voor de pan-Europese aansluiting van enkelvoudige eindapparatuur op het openbare geschakelde telefoonnetwerk (PSTN). Gezien de verschillen tussen de individuele PSTN's in de verschillende landen, biedt deze goedkeuring op zichzelf geen onvoorwaardelijke garantie voor een succesvolle werking op elk PSTN-netwerkaansluitpunt.

Neem bij problemen in eerste instantie contact op met de leverancier van het apparaat.”

Englanti

“The equipment has been approved in accordance with Council Decision 98/482/EC for pan-European single terminal connection to the public switched telephone network (PSTN). However, due to differences between the individual PSTNs provided in different countries, the approval does not, of itself, give an unconditional assurance of successful operation on every PSTN network termination point.

In the event of problems, you should contact your equipment supplier in the first instance.”

Suomi

”Tämä laite on hyväksytty neuvoston päätöksen 98/482/EY mukaisesti liitettäväksi yksittäisenä laitteena yleiseen kytkentäiseen puhelinverkkoon (PSTN) EU:n jäsenvaltioissa. Eri maiden yleisten kytkentäisten puhelinverkkojen välillä on kuitenkin eroja, joten hyväksyntä ei sellaisenaan takaa häiriötöntä toimintaa kaikkien yleisten kytkentäisten puhelinverkkojen liityntäpisteissä.

Ongelmien ilmetessä ottakaa viipymättä yhteyttä laitteen toimittajaan.”

Ranska

•Cet équipement a reçu l'agrément, conformément à la décision 98/482/CE du Conseil, concernant la connexion paneuropéenne de terminal unique aux réseaux téléphoniques publics commutés (RTPC). Toutefois, comme il existe des différences d'un pays à l'autre entre les RTPC, l'agrément en soi ne constitue pas une garantie absolue de fonctionnement optimal à chaque point de terminaison du réseau RTPC.

En cas de problème, vous devez contacter en premier lieu votre fournisseur.

Saksa

„Dieses Gerät wurde gemäß der Entscheidung 98/482/EG des Rates europaweit zur Anschaltung als einzelne Endeinrichtung an das öffentliche Fernsprechnetz zugelassen. Aufgrund der zwischen den öffentlichen Fernsprechnetzen verschiedener Staaten bestehenden Unterschiede stellt diese Zulassung an sich jedoch keine unbedingte Gewähr für einen erfolgreichen Betrieb des Geräts an jedem Netzabschlußpunkt dar.

Falls beim Betrieb Probleme auftreten, sollten Sie sich zunächst an ihren Fachhändler wenden.“

Kreikka

«Ο εξοπλισμός έχει εγκριθεί για πανευρωπαϊκή σύνδεση μεμονωμένου τερματικού με το δημόσιο τηλεφωνικό δίκτυο μεταγωγής (PSTN), σύμφωνα με την απόφαση 98/482/ΕΚ του Συμβουλίου· ωστόσο, επειδή υπάρχουν διαφορές μεταξύ των επιμέρους PSTN που παρέχονται σε διάφορες χώρες, η έγκριση δεν παρέχει απ' εαυτής ανεπιφύλακτη εξασφάλιση επιτυχούς λειτουργίας σε κάθε σημείο απόληξης του δικτύου PSTN.

Εάν ανακύψουν προβλήματα, θα πρέπει κατ' αρχάς να απευθύνεστε στον προμηθευτή του εξοπλισμού σας.»

Italia

«La presente apparecchiatura terminale è stata approvata in conformità della decisione 98/482/CE del Consiglio per la connessione paneuropea come terminale singolo ad una rete analogica PSTN. A causa delle differenze tra le reti dei differenti paesi, l'approvazione non garantisce però di per sé il funzionamento corretto in tutti i punti di terminazione di rete PSTN.

In caso di problemi contattare in primo luogo il fornitore del prodotto.»

Portugali

«Este equipamento foi aprovado para ligação pan-europeia de um único terminal à rede telefónica pública comutada (RTPC) nos termos da Decisão 98/482/CE. No entanto, devido às diferenças existentes entre as RTPC dos diversos países, a aprovação não garante incondicionalmente, por si só, um funcionamento correcto em todos os pontos terminais da rede da RTPC.

Em caso de problemas, deve entrar-se em contacto, em primeiro lugar, com o fornecedor do equipamento.»

Espanja

«Este equipo ha sido homologado de conformidad con la Decisión 98/482/CE del Consejo para la conexión paneuropea de un terminal simple a la red telefónica pública conmutada (RTPC). No obstante, a la vista de las diferencias que existen entre las RTPC que se ofrecen en diferentes países, la homologación no constituye por sí sola una garantía incondicional de funcionamiento satisfactorio en todos los puntos de terminación de la red de una RTPC.

En caso de surgir algún problema, procede ponerse en contacto en primer lugar con el proveedor del equipo.»

Ruotsi

”Utrustningen har godkänts i enlighet med rådets beslut 98/482/EG för alleuropeisk anslutning som enskild terminal till det allmänt tillgängliga kopplade telenätet (PSTN). På grund av de skillnader som finns mellan telenätet i olika länder utgör godkännandet emellertid inte i sig självt en absolut garanti för att utrustningen kommer att fungera tillfredsställande vid varje telenätsanslutningspunkt.

Om problem uppstår bör ni i första hand kontakta leverantören av utrustningen.”

Tuotteen ympäristölainsäädännön vaatimustenmukaisuusvakuutus

ASUS toimii vihreä design -käsitteen mukaisesti tuotteidensa suunnittelussa sekä valmistuksessa ja varmistaa, että ASUS-tuotteiden kaikki elämänkaaren vaiheet ovat globaalien ympäristösäädösten mukaisia. Lisäksi ASUS julkistaa asiaankuuluvat säädösvaatimuksiin perustuvat tiedot.

Osoitteessa <http://csr.asus.com/Compliance.htm> on tietoja säädöstenmukaisista vaatimuksista, joita ASUS noudattaa.

EU REACH ja Artikla 33

Me julkaisemme REACH (Registration, Evaluation, Authorisation, and Restriction of Chemicals) -säädösten puitteiden mukaisesti kemialliset aineet tuotteissamme ASUS REACH -web-sivustolla osoitteessa <http://csr.asus.com/english/REACH.htm>.

EU RoHS

Tämä tuote on EU:n RoHS-direktiivin mukainen. Katso lisätietoja osoitteessa <http://csr.asus.com/english/article.aspx?id=35>.

ASUS-laitteiden kierrätys-/palautuspalvelut

ASUS-laitteiden kierrätys- ja palautusohjelmat perustuvat sitoumuksemme noudattaa ympäristösuojelun korkeimpia standardeja. Uskomme tarjoamiemme ratkaisujen antavan sinulle mahdollisuuden kierrättää vastuullisesti tuotteemme, paristot ja muut osat sekä pakkausmateriaalin.

Alueellisia kierrätystä koskevia lisätietoja on osoitteessa <http://csr.asus.com/english/Takeback.htm>.

Ekosuunnitteludirektiivi

Euroopan unioni julkaisi puitteet ekosuunnittelun vaatimusten asettamiselle energiaan liittyvissä tuotteissa (2009/125/EC). Erityisiä täytäntöönpanotoimenpiteitä on kohdistettu määrättyjen tuotteiden tai useiden tuotetyyppien ympäristösuorituskyvyn parantamiseen. ASUS tarjoaa tuotetiedot CSR-web-sivustolla. Lisätietoja löytyy osoitteesta <https://csr.asus.com/english/article.aspx?id=1555>.

ENERGY STAR -hyväksytty tuote



ENERGY STAR on Yhdysvaltain ympäristöviraston ja Yhdysvaltain energiaosaston yhteinen ohjelma. Sen avulla pyritään säästämään rahaa ja suojelemaan ympäristöä suosimalla energiatehokkaita tuotteita ja käytäntöjä.

Kaikki ASUS-tuotteet, joissa on ENERGY STAR -logo, ovat ENERGY STAR -standardin mukaisia, ja virranhallintaominaisuus on niissä käytössä oletuksena. Näyttö on asetettu siirtymään automaattisesti lepotilaan viimeistään 10 minuutin käyttämättömyyden jälkeen; tietokone on asetettu siirtymään automaattisesti lepotilaan viimeistään 30 minuutin käyttämättömyyden jälkeen. Tietokoneen voi herättää lepotilasta hiiren napsautuksella tai painamalla virtapainiketta tai mitä tahansa näppäimistön näppäintä.

Lisätietoja virranhallinnasta ja sen hyödyistä ympäristölle on osoitteessa <http://www.energystar.gov/powermanagement>. Yksityiskohtaisia tietoja ENERGY STAR -ohjelmasta on osoitteessa <http://www.energystar.gov>.

HUOMAUTUS: Energy Star EI ole tuettu FreeDOS- ja Linux-pohjaisissa käyttöjärjestelmissä.

EPEAT-rekisteröidyt tuotteet

Tärkeimpien rekisteröityjen ASUS EPEAT (Electronic Product Environmental Assessment Tool) tuotteiden ympäristötietojen yleisötiedote on katsottavissa osoitteessa <https://csr.asus.com/english/article.aspx?id=41>. Lisätietoja EPEAT-ohjelmasta ja osto-opas löytyy osoitteesta www.epeat.net.

Yksinkertaistettu EU:n vaatimustenmukaisuusvakuutus

ASUSTek Computer Inc. ilmoittaa täten, että tämä malli on direktiivin 2014/53/EU olennaisten vaatimusten ja muiden asiaankuuluvien lisäysten mukainen. Koko EU:n vaatimustenmukaisuusvakuutuksen teksti on luettavissa osoitteessa <https://www.asus.com/support/>.

5150–5350 MHz:n taajuudella toimiva WiFi on rajoitettu sisäkäyttöön taulukossa luetelluissa maissa:

AT	BE	BG	CZ	DK	EE	FR
DE	IS	IE	IT	EL	ES	CY
LV	LI	LT	LU	HU	MT	NL
NO	PL	PT	RO	SI	SK	TR
FI	SE	CH	UK	HR		



Radiotaajuusaltistusta koskevat tiedot (SAR)

Tämä laite vastaa EU-vaatimuksia (2014/53/EU) väestön sähkömagneettisille kentille altistumisen rajoittamisesta terveydensuojelulla.

Rajat ovat osa laajoja suosituksia väestön suojelemiseksi. Riippumattomat tieteelliset organisaatiot ovat kehittäneet ja tarkistaneet nämä suositukset säännöllisiin ja perusteellisiin arvioihin perustuvissa tieteellisissä tutkimuksissa. Euroopan neuvoston mobiililaitteiden suositellun rajan mittayksikkö on ominaisabsorptionopeus (SAR, Specific Absorption Rate), ja SAR-rajana on 2,0 W / kg keskimäärin 10 grammalle kehon kudosta. Se vastaa International Commission on Non-Ionizing Radiation Protectionin (ICNIRP) vaatimuksia.

Tämä laite on testattu kehon viereisessä käytössä, ja se on todettu ICNIRPin radiotaajuusaltistumista koskevien ohjeiden ja Eurooppalaisten standardien EN 50566 ja EN 62209-2 mukaiseksi. SAR on mitattu laitteen ollessa suorassa kosketuksessa kehoon laitteen lähettäessä korkeinta sertifioitua tehotasoa kaikilla matkapuhelimen taajuuskaistoilla.

Kun laitetta käytetään keholla, etäisyyden käyttäjän kehoon ja laitteen (antenni mukaan lukien) välillä on oltava vähintään 1 cm, jotta täytetään Euroopan radiotaajuusaltistusta koskevat vaatimukset.

