

EE10295
Esimene väljaanne
August 2015



HDMI™
HIGH-DEFINITION MULTIMEDIA INTERFACE

Sülearvuti

Elektrooniline kasutusjuhend

ASUS®
IN SEARCH OF INCREDIBLE

TEAVE AUTORIÕIGUSE KOHTA

Käesoleva kasutusjuhendi ühtegi osa, kaasa arvatud selles kirjeldatud tooteid ja tarkvara, ei tohi paljundada, edastada, kopeerida, säilitada otsingusüsteemis ega tõlkida mistahes keelde mistahes vormis, välja arvatud ostja poolt varundamise eesmärgil säilitatavad dokumendid, ilma ASUSTeK COMPUTER INC. ("ASUS") kirjaliku loata.

ASUS VÄLJASTAB KASUTUSJUHENDI "NII, NAGU SEE ON", ILMA IGASUGUSE OTSESE VÕI KAUDSE GARANTIITA, KAASA ARVATUD KAUDSED KAUBANDUSLIKKUSE VÕI KONKREETSEKS EESMÄRGIKS SOBIVUSE GARANTIID VÕI TINGIMUSED. MITTE MINGIL JUHUL EI OLE ASUS, SELLE DIREKTORID, AMETNIKUD, TÖÖTAJAD VÕI AGENDID VASTUTAVAD MINGITE KONKREETSETE, JUHUSLIKE VÕI KAUDSETE KAHJUDE EEST (KAASA ARVATUD SAAMATA JÄÄNUD KASUMIGA SEOTUD KAHJUD, ÄRIAKTIIVSUSE LANGUS, ANDMETE KADUMINE, ÄRITEGEVUSE PEATUMINE JMS), ISEGI KUI ASUST ON TEAVITATUD SELLISTE KAHJUDE TEKKIMISE VÕIMALUSEST KÄESOLEVAS KASUTUSJUHENDIS VÕI TOOTEL ESINEVA VEA TÖTTU.

Käesolevas kasutusjuhendis esinevad tootenimed ja ettevõtete nimed võivad, aga ei pruugi olla, vastavate ettevõtete registreeritud kaubamärgid või autoriõigused ning neid kasutatakse ainult selgitamise eesmärgil ja omanike huvides ilma kavatsuseta õigusi rikkuda.

KÄESOLEVAS KASUTUSJUHENDIS ESITATUD TEHNILISED ANDMED JA TEAVE ON ESITATUD TEAVITAMISEKS NING NEID VÕIDAKSE IGAL AJAL ETTETEATAMATA MUUTA, MISTÖTTU EI OLE NEED ASUSELE SIDUVAD. ASUS EI VÕTA MINGIT VASTUTUST KÄESOLEVAS KASUTUSJUHENDIS NING SELLES KIRJELDATUD TOODETES JA TARKVARAS ESINEVATE VIGADE VÕI EBATÄPSUSTE EEST.

Autoriõigus © 2015 ASUSTeK COMPUTER INC. Kõik õigused on kaitstud.

VASTUTUSE PIIRAMINE

ASUSE vea korral või muu kohustuse tõttu võib teil tekkida õigus saada ASUSelt hüvitist. Sellisel juhul, hoolimata ASUSEle esitatud nõude alusest, ei vastuta ASUS enama kui kehavigastuste eest (kaasa arvatud surm) ning kinnisvara ja materiaalse isikliku vara kahjustamise eest; või muud tegelike ja otsete kahjude eest, mis on tekkinud garantiitingimustest tulenevate kohustustest mittetäitmisest; ning hüvitise suurus on maksimaalselt kuni toote lepinguline hind.

ASUS hüvitab käesoleva garantii kohaselt teile ainult need kulud, kahjud või nõuded, mis põhinevad lepingul, lepinguvälisel kahjul või lepingurikkumisel.

See piirang kehtib ka ASUSE tarnijatele ja edasimüüjatele. See on maksimum, mille eest ASUS, selle tarnijad ja teie edasimüüja ühiselt vastutavad.

ASUS EI OLE MINGITEL TINGIMUSTEL JÄRGNEVA EEST VASTUTAV: (1) KOLMANDATE OSAPOOLTE KAHJUNÕUDED TEILE; (2) TEIE ANDMETE KADUMINE VÕI KAHJUSTUMINE; VÕI (3) SPETSIAALSED, JUHUSLIKUD VÕI KAUDSED KAHJUD VÕI MAJANDUSLIKUD KAUDSED KAHJUD (KAASA ARVATUD KASUMI VÕI SÄÄSTUDE KAOTAMINE), ISEGI KUI ASUST, TEMA TARNIJAD VÕI TEIE EDASIMÜÜJAT ON SELLISEST VÕIMALUSEST TEAVITATUD.

TEENINDUS JA TUGITEENUS

Külastage meie mitmekeelset veebilehte aadressil <http://support.asus.com>

Sisukord

Teave juhendi kohta	7
Juhendis kasutatavad märksõnad	9
Ikoonid.....	9
Tüüpograafia.....	9
Ettevaatusabinõud.....	10
Sülearvuti kasutamine	10
Sülearvuti hooldamine.....	11
Nõuetekohane kasutusest kõrvaldamine.....	12

1. peatükk. Arvuti koostisosad

Sülearvuti osade ülevaade	14
Vaade ülevalt.....	14
Vaade alt	20
Osade ülevaade.....	22
Vaade vasakult.....	24
Esikülg.....	26

2. peatükk. Sülearvuti kasutamine

Alustamine	28
Sülearvuti laadimine.....	28
Tõstke ekraani paneel üles.....	30
Vajutage toitenuppu.....	30
Puuteplaadi kasutamine	31
Klaviatuuri kasutamine	35
Funktsiooniklahvid.....	35
Windows® 10 klahvid.....	36
Multimeediami klahvid	37
Numbriklahvistik.....	38
Laserketta draivi kasutamine	39

3. peatükk. Töötamine operatsioonisüsteemiga Windows® 10

Esmakordne käivitamine.....	44
Menüü Start (Käivitusmenüü).....	45
Käivitusmenüü käivitamine	46
Programmide avamine menüüs Käivitusmenüü.....	46
Windows®-i rakendused	47
Töötamine Windows®-i rakendustega.....	48
Windows®-i rakenduste kohandamine.....	48
Tegumivaade.....	51
Akende automaatkorraldamise funktsioon.....	52
Tööpunktide automaatkorraldamine.....	52
Tegevuskeskus.....	54
Teised klaviatuuri otseteed	55
Ühenduse loomine traadita võrkudega	57
Wi-Fi.....	57
Bluetooth.....	58
Lennurežiim.....	59
Ühendamine traadita võrkudesse	60
Dünaamilise IP/PPPoE võrguühenduse konfigureerimine.....	60
Staatilise IP-võrguühenduse konfigureerimine.....	61
Sülearvuti välja lülitamine	62
Sülearvuti lülitamine puhkerežiimi.....	63

4. peatükk. Käivituseelne enesetest (POST)

Käivituseelne enesetest (POST).....	66
POST-i kasutamine BIOS-isse sisenemiseks ja tõrkeotsinguks.....	66
BIOS	66
BIOS-isse sisenemine.....	66
BIOS-i sätted	67
Süsteemitaaste	77
Andmete varundamine	78

5. peatükk. Sülearvuti täiustamine

Muutmälu mooduli (RAM) paigaldamine	82
---	----

Nipid ja KKK

Kasulikke nõuandeid	88
Riistvara KKK	89
Tarkvara KKK	92

Lisad

DVD-ROM-ajami informatsioon	96
Blu-ray ROM-ajami teave	98
Sisemise modemi vastavus	98
Ülevaade	99
Võrguga ühilduvuse deklaratsioon	99
Kõneväline seade	99
Föderaalse Sidekomisjoni (FCC) avaldus	101
FCC hoiatus raadiosagedusega kokkupuute kohta	102
Declaration of Conformity (R&TTE direktiiv 1999/5/EÜ)	103
CE märgis	103
Traadita töökanal erinevatele domeenidele	104
Prantsusmaa on piiranud traadita sagedusribasid	104
UL ohutusteave	106
Elektriohutusnõuded	107
TV tüüneriga seotud teated	107

REACH	107
Macrovision Corporation'i tootekohane teatis	107
Kuulmiskahjustuste vältimine.....	107
Põhjamaade hoiatused (liitiumioonakudele).....	108
Optilise kettaajami ohutusteave.....	109
CTR 21 kinnitus (sisseehitatud modemiga Notebook PC-le)	110
ENERGY STARiga ühilduv toode	112
Vastavus globaalsetele keskkonnanõuetele ja deklaratsioon.....	112
ASUS taasringlus / Tootetagastus	113

Teave juhendi kohta

Käesolev juhend sisaldab teavet teie sülearvuti riist- ja tarkvara funktsioonide kohta ja sisaldab järgmisi korraldatuna järgmistesse peatükkidesse:

1. peatükk. Arvuti koostisosad

Selles peatükis on kirjeldatud sülearvuti riistvara üksikosi.

2. peatükk. Sülearvuti kasutamine

Selles peatükis on kirjeldatud sülearvuti üksikosade kasutamist.

3. peatükk. Töötamine operatsioonisüsteemiga Windows® 10

Selles peatükis on esitatud ülevaade operatsioonisüsteemi Windows® 10 kasutamisest sülearvutis.

4. peatükk. Käivituseelne enesetest (POST)

Selles peatükis on kirjeldatud käivituseelse enesetesti kasutamist sülearvuti sätete muutmiseks.

5. peatükk. Sülearvuti täiustamine

Selles peatükis selgitatakse, kuidas toimub sülearvuti erinevate osade asendamine ja sülearvuti täiustamine.

Nipid ja KKK

Sellest peatükist leiate soovitusi ning riist- ja tarkvara puudutavaid korduma kippuvaid küsimusi, mis aitavad teil oma sülearvutit hooldada ja selle lihtsamaid probleeme lahendada.

Lisad

Selles osas on sülearvuti kohta kehtivad hoiatused ja ohutusteatised.

Juhendis kasutatavad märksõnad

Tähtsa teabe esiletõstmiseks on selles juhendis oluline tekstiosa esitatud esitatud järgmiselt.

OLULINE! See teade sisaldab olulist teavet, mida tuleb toimingu lõpuleviimiseks järgida.

MÄRKUS. See teade sisaldab lisateavet ja täiendavaid näpunäiteid, mis aitavad toiminguid lõpule viia.

HOIATUS! See teade sisaldab olulist teavet, mida tuleb järgida, et tagada turvalisus oluliste toimingute lõpuleviimisel ning vältida sülearvuti andmete ja komponentide kahjustamist.

Ikoonid

Alltoodud ikoonid näitavad, missugust seadet saab kasutada tööjada või protseduuride tegemiseks sülearvutis.



= Kasutage puuteplaati.



= Kasutage klaviatuuri.

Tüpoograafia

Paks = Osutab menüüle või üksusele, mis tuleb valida.

Kursiiv = See osutab klahvidele, mida tuleb klaviatuuril vajutada.

Ettevaatusabinõud

Sülearvuti kasutamine



Seda sülearvutit tohib kasutada ümbritseva keskkonna temperatuuril 5 °C (41 °F) kuni 35 °C (95 °F).



Vaadake sülearvuti põhjal asuvat silti ja veenduge, et toiteplokk vastab teie toitevõrgu pingele.



ÄRGE hoidke sülearvutit süles ega mis tahes kehaosa lähedal, et vältida ebamugavustunnet või vigastusi, mis võivad tekkida kuuma pinnaga kokkupuutumisel.



ÄRGE kasutage vigastatud toitejuhtmeid, tarvikuid ja välisseadmeid.



Ärge teisaldage sisselülitatud sülearvutit ega katke seda materjalidega, mis võivad halvendada õhuringlust.



Ärge pange sülearvutit ebatasasele või ebastabiilsele tööpinnale.



Võite saata oma sülearvuti läbi lennujaama röntgenmasina (kus esemed paigutatakse konveierlindile), kuid vältige seadme kokkupuudet magnetdetektorite ja metalliotsijatega.



Võtke ühendust lennuettevõttega, et saada teavet lennu ajal saadaolevate teenuste ja kehtivate piirangute kohta, mida tuleb järgida sülearvuti kasutamisel lennukis.

Sülearvuti hooldamine



Enne sülearvuti puhastamist ühendage vahelduvvoolu toide lahti (kui see on ühendatud) ja eemaldage aku. Kasutage puhastamiseks puhast käsna või seemisnahast lappi, mis on niisutatud mittesöövitava puhastusvahendi ja vähese sooja veega. Eemaldage sülearvutilt liigne niiskus kuiva lapiga.



Ärge kasutage sülearvutil ega selle läheduses tugevaid lahusteid, näiteks vedeldeid, benseeni või muid kemikaale.



Ärge pange sülearvuti peale mingeid esemeid.



Ärge laske sülearvutil sattuda kokkupuutesse tugeva magnet- või elektriväljaga.



Ärge kasutage ega jätke sülearvutit vedelike lähedusse, vihma kätte ja niiskesse kohta.



Ärge jätke sülearvutit tolmusesse keskkonda.



Ärge kasutage sülearvutit gaasilekete läheduses.

Nõuetekohane kasutusest kõrvaldamine



ÄRGE visake sülearvutit olmeprügi hulka. Selle toote valmistamisel on kasutatud materjale, mis on korduvkasutatavad ja ümbertöödeldavad. Läbikriipsutatud ratastega prügikasti sümbol näitab, et toodet (elektrilist või elektroonilist seadet ning elavhõbedat sisaldavat nööppatareid) ei tohi olmeprügi hulka visata. Vt kohalikke elektroonikatoodete kõrvaldamise eeskirju.



ÄRGE visake kasutuselt kõrvaldatud akut olmeprügi hulka. Läbikriipsutatud ratastega prügikasti sümbol näitab, et akut ei tohi olmeprügi hulka visata.

1. peatükk.

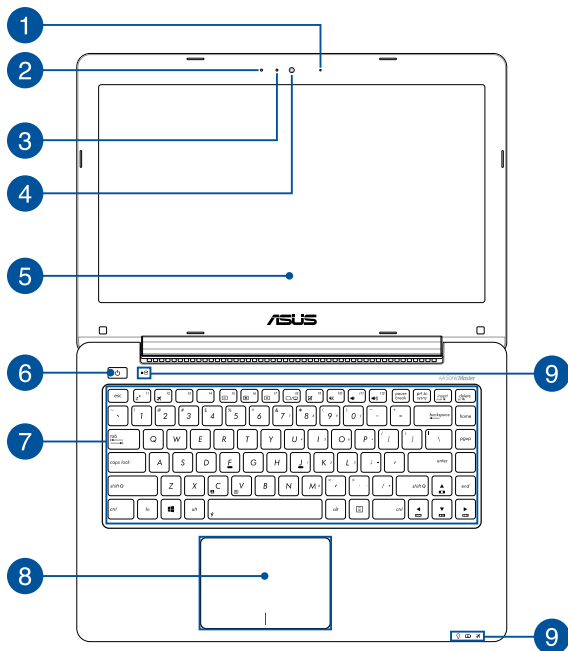
Arvuti koostisosad

Sülearvuti osade ülevaade

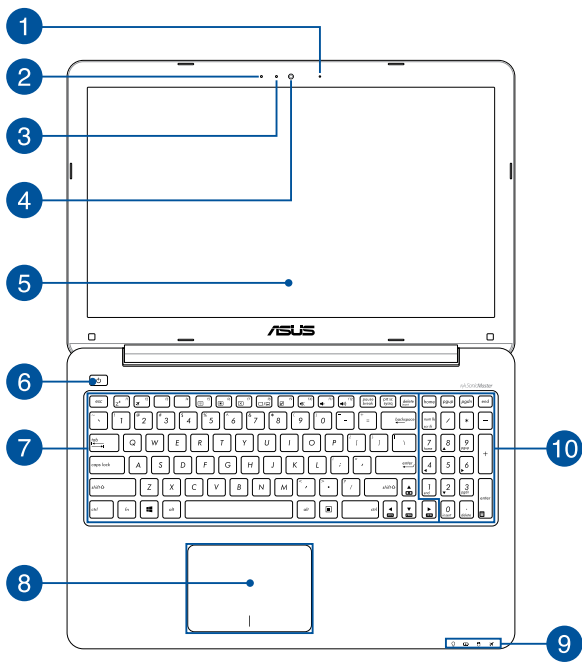
Vaade ülevalt

MÄRKUS. Klaviatuuri paigutus võib regiooniti või riigiti siinesitatust erineda.

14" Mudel



15" Mudel



- 1 Mikrofon (ainult valitud mudelitel)**
Sisesehitatud mikrofoni saab kasutada videokonverentsideks, heli lugude salvestamiseks või lihtsaks helisalvestuseks.
- 2 Mikrofon**
Sisesehitatud mikrofoni saab kasutada videokonverentsideks, heli lugude salvestamiseks või lihtsaks helisalvestuseks.
- 3 Kaamera indikaator**
Kaamera indikaator näitab, millal sisesehitatud kaamera on kasutusel.
- 4 Kaamera**
Sisesehitatud kaamera võimaldab sülearvutiga pildistada ja videoid salvestada.
- 5 Ekraanipaneel**
Ekraanipaneel võimaldab vaadata notebook-arvutis suurepäraseid pilte, videoid ja muid multimeedia faile.
- 6 Toitenupp**
Vajutage toitenuppu, et sülearvuti sisse või välja lülitada. Saate toitenuppu kasutada ka selleks et lülitada sülearvuti puhke- või hiberneerimisrežiimi ja neid režiime välja lülitada.

Kui sülearvuti on blokeeritud, vajutage toitenuppu ja hoidke seda vähemalt neli (4) sekundit all, kuni sülearvuti lülitub välja.

7 Klaviatuur

QWERTY paigutusega klaviatuur on varustatud mugava vajutussügavusega täissuurte klahvidega. See võimaldab kasutada ka funktsiooniklahve, tagab kiire juurdepääsu operatsioonisüsteemile Windows® ja kontrollib multimeediami funktsioone.

MÄRKUS. Klaviatuuri paigutus erineb mudeliti või riigiti.

8 Puuteplaat

Puuteplaat võimaldab ekraanikuval navigeerimiseks kasutada mitme sõrme tehtavaid libistavaid liigutusi, mida kasutaja õpib intuiitiivselt tegema. See jälgendab tavahiire funktsioone.

MÄRKUS. Lisateavet leiате käesoleva kasutusjuhendi lõigust *Viibete kasutamine puuteplaadil.*

8 Olekuindikaatorid

Olekuindikaatorid aitavad kindlaks määrata sülearvuti hetkeolekut.



Toiteindikaator

Toiteindikaator süttib, kui sülearvuti on sisse lülitatud ning vilgub aeglaselt, kui sülearvuti on puhkerežiimis.

Kaheväriline aku laadimisindikaator

Kaheväriline LED-indikaator annab aku laadimisoleku kohta järgmist visuaalset teavet. Vt üksikasju järgmisest tabelist.

Värv	Olek
Ühtlaselt valge	Sülearvuti on ühendatud pistikupessa, akut laaditakse ja aku täituvus on vahemikus 95% kuni 100%.
Pidev oranž	Sülearvuti on ühendatud pistikupessa, akut laaditakse ja aku täituvus on alla 95%.
Vilkuv oranž	Sülearvuti töötab akurežiimis ja aku täituvus on alla 10%.
Indikaator on kustunud	Sülearvuti töötab akurežiimis ja aku täituvus on vahemikus 10% kuni 100%.

 **Ajami olekuindikaator**

See indikaator süttib, kui sülearvuti siseneb sisemäluseadmetesse.

 **Lennurežiimi märgutuli**

Märgutuli põleb, kui sülearvutis on aktiveeritud lennurežiim.

MÄRKUS. Airplane mode (lennurežiimi) aktiveerimisel on kõik traadita ühendused välja lülitatud.

10 **Numbriklahvistik**

Numbriklahvistikku saab kasutada numbrite sisestamiseks või kursori liigutamiseks nooleklahvide abil.

MÄRKUS. Täiendavat teavet leiate käesoleva kasutusjuhendi jaotisest *Numbriklahvistik*.

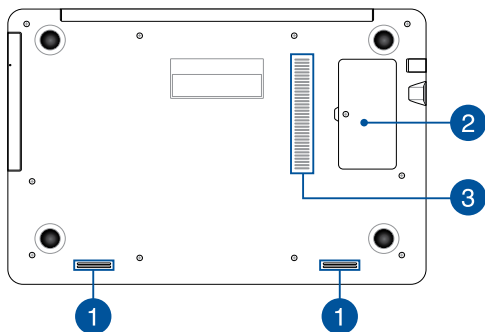
Vaade alt

MÄRKUS. Sõltuvalt mudelist või põhja välimus erineda.

HOIATUS!

- Sülearvuti alaosa võib kasutamisel või aku laadimisel soojeneda või kuumeneda. Sülearvutiga töötamisel ärge paigutage seda sellisele pinnale, mis võib tõkestada õhutusavasid.
 - Seadmes olevat akut on lubatud seadmest eemaldada ainult ASUSE volitatud tehnikutel (ainult mitte-eemaldatava aku puhul).
-

OLULINE! Aku kestus sõltub sülearvuti kasutamisest ja tehnilistest andmetest. Akut ei saa eemaldada.



1 Kõlarid

Helifaile saate kuulata sülearvutisse sisseehitatud kõlarite kaudu. Heliga seotud funktsioone juhitakse tarkvaraliselt.

2 RAM-mooduli pesa

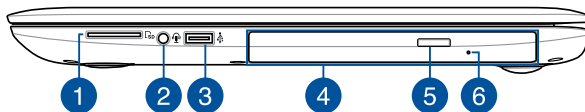
RAM-i pesa võimaldab lisada RAM-mälumooduleid, et sülearvuti mälu mahtu suurendada.

3 Õhutusavad

Õhutusavad võimaldavad jahedal õhul sülearvutisse siseneda ja soojal õhul väljuda.

HOIATUS! Veenduge, et mitte ükski õhutusava ei ole tõkestatud paberi, raamatute, rõivaste, kaablite või muude esemetega, et vältida seadme ülekuumenemist.

Osade ülevaade



1 Mälukaardilugeja

Sülearvuti on ühekohaline sisseehitatud mälukaardilugeja pesa, mis toetab kaardivorminguid SD.

2 Kuularite/peakomplekti/mikrofoni pesa

Selle pesaga saab ühendada võimendiga kõlarid või kuularid. Seda pesa saate kasutada peakomplekti ühendamiseks välise mikrofoni.

3 USB 2.0 pesa

Universaalse järjestiksiini 2.0 (USB 2.0) pesa on ühilduv USB 2.0 või USB 1.1 seadmetega nagu klaviatuurid, osutusseadised, väikmäluseadmed, välised kõvakettad, kõlarid, kaamerad ja printerid.

4 Laserketta draiv (ainult valitud mudelitel)

Sülearvuti laserketta draiv võib toetada mitmes vormingus plaate nagu CD-d, DVD-d, kirjutatavad kettad ja ülekirjutatavad kettad.

MÄRKUS. Täiendavat teavet vaadake selle juhendi jaotisest *Laserketta draivi kasutamine*.

5 Laserketta ajami väljutusnupp

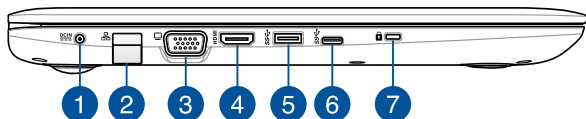
Selle nupuga saab laserketta salve väljutada.

6 Optilise plaadi käsitsi väljatõukeava

Kui laserketta salve elektrooniline väljutusnupp ei toimi, siis saab selle ava kaudu salve väljutada.

HOIATUS! Kasutage käsiväljutusava vaid siis, kui elektrooniline väljutusnupp ei toimi. Täiendavat teavet vaadake selle juhendi jaotisest Laserketta draivi kasutamine.

Vaade vasakult



1 Toite pistikupesa (alalisvool)

Ühendage komplektis oleva toiteploki pistik sellesse pesse, et laadida akut ja anda sülearvutile võigutoide.

HOIATUS! Toiteplokki võib kasutamisel kuumeneda. Ärge katke toiteplokki kinni ja hoidke toitevõrku ühendatud toiteplokk oma kehast eemal.

OLULINE! Kasutage ainult seadme komplektis olevat toiteplokki, et akut laadida ja anda sülearvutile toitepinge.

2 LAN-i pesa

Kohtvõrguga ühendamiseks sisestage võrgukaabel sellesse porti.

3 VGA pesa

See pesa võimaldab ühendada sülearvuti väliskuvarega.

4 HDMI pesa

See pesa on kõrglahutusega multimeediumiliidese (HDMI) pistiku jaoks ja on HDCP-ühilduv HD DVD, Blu-ray ja muu kaitstud sisu esitamiseks.

5 USB 3.0 pesa

See universaalse järjestiksiini 3.0 (USB 3.0) pesa tagab andmeedastuskiiruse kuni 5 Gbit/s ja on ühilduv varasemate versioonidega kuni USB 2.0.

6 C-tüüpi USB-pesa

USB (Universal Serial Bus) tüüp C port tagab andmeedastuskiiruse kuni 5 Gbit/s ja on tahapoole ühilduv USB 2.0-ga.

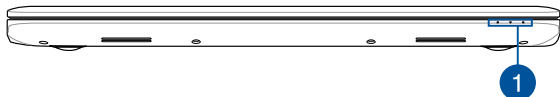
MÄRKUS. Andmeedastuskiirus selles pordis võib mudelite kaupa erineda.

7 Turvapesa

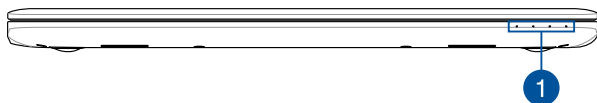
Turvapesa võimaldab sülearvutit kaitsta, kasutades pesaga ühilduvat sülearvuti turvalukku.

Esikülg

14" Mudel



15" Mudel



1 Olekuindikaatorid

Olekuindikaatorid aitavad kindlaks määrata sülearvuti hetkeolekut.

MÄRKUS. Täiendavat teavet vaadake selle juhendi jaotisest *Vaade ülevalt*.

2. peatükk.

Sülearvuti kasutamine

Alustamine

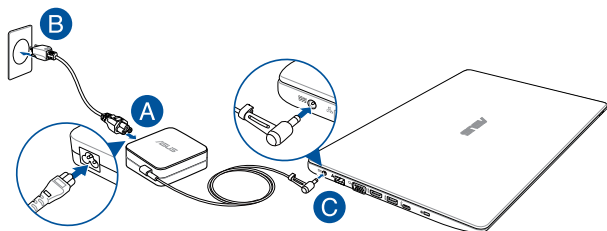
Sülearvuti laadimine.

- Ühendage vahelduvvoolukaabel AC/DC toiteplokkiga.
- Ühendage vahelduvvoolu toiteplokk toitevõrguga 100 V ~ 240 V.
- Ühendage alalisvoolu toiteploki pistik sülearvuti sisendiga (DC).



Laadige sülearvutit **3 tundi**, enne kui hakkate seda esmakordselt akurežiimis kasutama.

MÄRKUS. Toiteplokk võib välimuselt erineda, sõltuvalt mudelist ja piirkonnast.



OLULINE!

Teave toiteploki kohta:

- Toitepinge: vahelduvvool 100–240 v
 - Toitepinge sagedus: 50–60 hz
 - Nimiväljundvool: 2,37A (45W) / 3,42A (65W)
 - Nimiväljundpinge: alalisvool 19 v
-

OLULINE!

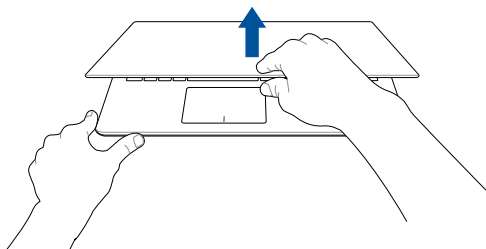
- Tehke kindlaks sisendi/väljundi nimiandmete asukoht sülearvuti ja veenduge, et andmesildil toodud parameetrid vastavad adapteri sisendi/väljundi nimiandmetele. Mõnedel sülearvuti mudelitel võib olla, sõltuvalt tootekoodist, mitu erinevat väljundvoolu parameetrit.
 - Enne esmakordset sisselülitamist veenduge, et sülearvuti on ühendatud toiteploki. Soovitame tungivalt sülearvuti toiteploki ühendada maandusega varustatud pistikupesaga.
 - Pistikupesa peab olema hästi ligipääsetav ning asetsema sülearvuti lähedal.
 - Sülearvuti eemaldamiseks peamisest toiteallikast tõmmake sülearvuti toitepistik pistikupesast välja.
-

HOIATUS!

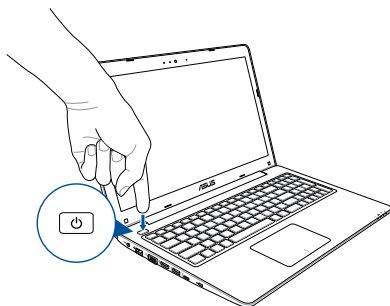
Sülearvuti akut puudutavad ettevaatusabinõud.

- Aku seadmest eemaldamine või lahtivõtmine võib kaasa tuua tuleohtu või kemikaalide tekitatud söövitusi.
 - Hoiatussiltide järgimine on teie isikliku turvalisuse huvides.
 - Kui asendada aku vale tüüpi akuga, võib tekkida plahvatusoht.
 - Mitte põletada!
 - Sülearvuti aku klemmide lühistamine on keelatud.
 - Aku lahtivõtmine ja kokkupanek on keelatud (ainult mitte-eemaldatava aku puhul).
 - Kui avastate lekke, ärge akut enam kasutage.
 - Aku ja selle osad tuleb nõuetekohaselt ringlusse võtta või kõrvaldada.
 - Hoidke aku ja muud väiksemad osad lastele kättesaamatult.
-

Tõstke ekraani paneel üles.



Vajutage toitenuppu.

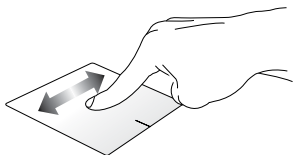


Puuteplaadi kasutamine

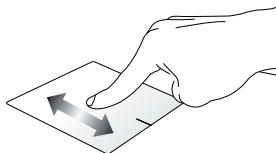
Kursori liigutamine

Kursori aktiveerimiseks koputage või klõpsake mis tahes puuteplaadi kohas, seejärel libistage oma sõrme puuteplaadil, et kursorit ekraanil liigutada.

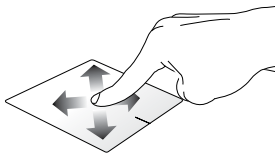
Horizontaalsuunas libistamine



Vertikaalsuunas libistamine

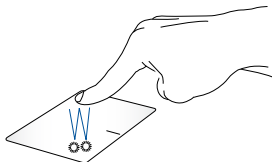


Diagonaalsuunas libistamine



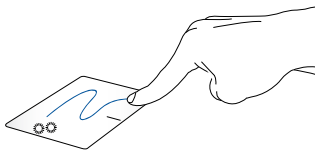
Ühe sõrme liigutused

Üks koputus / Kaks koputust



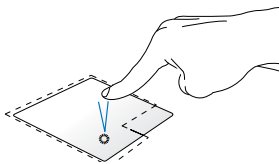
- Rakenduse avamiseks koputage sellele.
- Rakenduse käivitamiseks tehke sellele topeltkoputus.

Pukseerimine

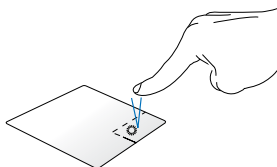


Koputage kaks korda üksust, seejärel libistage sama sõrme, ilma seda puuteplaadilt tõstmata. Vabastage sõrm puuteplaadilt, et jätta üksus oma uude asukohta.

Vasakklõps



Paremklõps



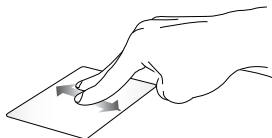
- Klõpsake rakendust selle valimiseks.
- Topeltklõpsake rakendust selle käivitamiseks.

Klõpsake seda nuppu, et avada parempoolse nupu menüü.

MÄRKUS. Alad, mis jäävad punktiirjoone sisse, tähistavad hiire vasaknupu ja hiire paremnupu asukohti puuteplaadil.

Kahe sõrme liigutused

Kahe sõrmega kerimine (üles/alla)



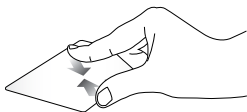
Libistage kahte sõrmega, et kerida üles või alla.

Kahe sõrmega kerimine (vasakule/paremale)



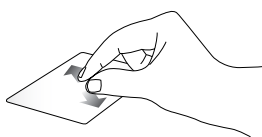
Libistage kahte sõrmega, et kerida vasakule või paremale.

Suurendamine



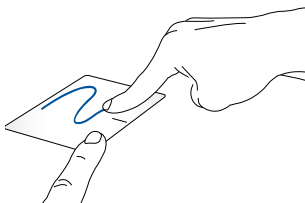
Tooge sõrmed puuteplaadil kokku.

Vähendamine



Viigesõrmed puuteplaadil lahku.

Pukseerimine

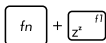


Valige üksus, seejärel vajutage ja hoidke vasakklõpsu nuppu all. Libistage puuteplaadil teist sõrme, et üksus uude asukohta lohistada, ning vabastage nupp, et üksus asetada.

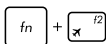
Klaviatuuri kasutamine

Funktsiooniklahvid

Sülearvuti klaviatuurilt saab funktsiooniklahvide abil käivitada järgmised käsud.



Lülitab sülearvuti režiimi **Sleep mode (puhkerežiimile)**



Lülitab režiimi **Airplane mode (lennurežiimi)** sisse-välja

MÄRKUS. Airplane mode (lennurežiimi) aktiveerimisel on kõik traadita ühendused välja lülitatud.



Vähendab ekraani heledust



Suurendab ekraani heledust



Lülitab ekraanipaneeli välja



Ekraanirežiimi ümberlülitus

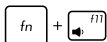
MÄRKUS. Veenduge, et teine kuvar on sülearvutiga ühendatud.



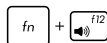
Lülitab puuteplaadi sisse-välja



Lülitab kõlari sisse-välja



Alandab kõlari helitugevust



Tõstab kõlari helitugevust

Windows® 10 klahvid

Sülearvuti klaviatuuril on kaks Windows®-i eriklahvi, mida saab kasutada järgmiselt.




Vajutage seda klahvi, et käivitada menüü Start (Käivitusmenüü).

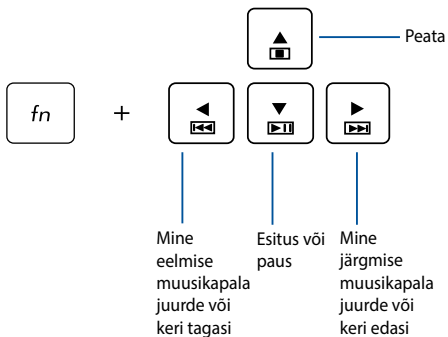


Vajutage seda klahvi, et jäljendada paremklõpsu funktsioone.

Multimeediumi klahvid

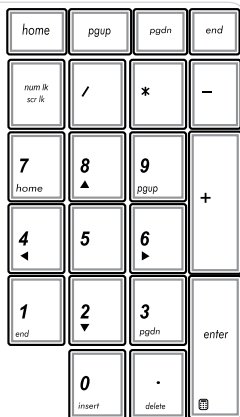
Multimeediumi klahvid võimaldavad juhtida multimeediumi faile nagu heli- ja videoklippe nende esitamisel sülearvutis.

Vajutage ikooni  kombinatsioonis sülearvuti nooleklahvidega, nagu on näidatud järgmistel joonistel.



Numbriklahvistik

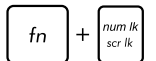
MÄRKUS. Klahvide paigutus numbriklahvistikul oleneb mudelist ja piirkonnast, kuid klahvistikku kasutatakse alati ühtviisi.



Numbriklahvistik on saadaval sülearvuti valikmudelitel. Saate seda klaviatuuri kasutada numbrite sisestamiseks või kursori liigutamiseks nooleklahvide abil.



Vajutage



et klaviatuur
ümbel lülitada
numbriklahvide ja
kursori suunaklahvide
vahel.

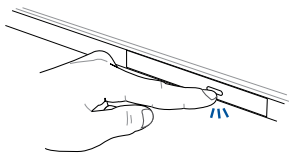
Laserketta draivi kasutamine

MÄRKUS.

- Elektroonilise väljutusnupu asukoht võib sülearvuti mudelist olenevalt erineda.
 - Teie sülearvuti laserplaadiseade võib olla teistsugune, kui joonisel kujutatud, kuid selle kasutamisejuhend on sama.
 - Laserplaadiseade on saadaval teatud mudelitele.
-

Laserketta sissepanek

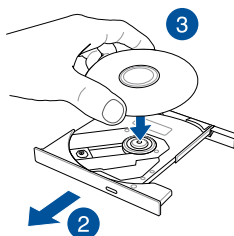
1. Kui sülearvuti toide on sees, siis vajutage elektroonilist väljutusnuppu, et laserketta draivi salv osaliselt väljutada.



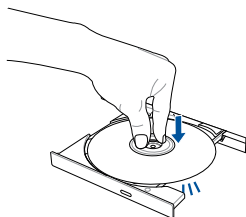
2. Tõmmake draivi salv ettevaatlikult välja.

OLULINE! Olge ettevaatlik, et vältida kokkupuudet laseri läätsega. Veenduge, et draivi salve all ei ole võõrkehi, mis võivad põhjustada salve kinnikiilumist.

3. Hoidke ketast servadest, etiketipool ülespoole ja pange ketas salve keskmele.

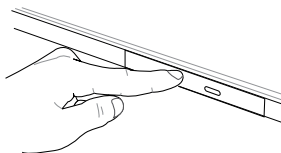


4. Suruge ketta plastkeset alla, kuni see laserketta draivi keskmele klõpsatusega kinnitub.



5. Vajutage kergelt draivi salvele, et laserketta draiv sulgeda.

MÄRKUS. Andmete lugemise ajal on kuulda pöörlemisheli ja vibratsiooni – see on normaalne.



Käsiväljutusava

Käsiväljutusava asub laserketta draivi paneelil ja seda kasutatakse laserketta väljutamiseks siis, kui elektrooniline väljutusnupp ei toimi.

Laserketta draivi salve käsitsi väljutamiseks lükake käsiväljutusavasse sirgestatud kirjaklamber, kuni draivi salv avaneb.

HOIATUS! Kasutage käsiväljutusava vaid siis, kui elektrooniline väljutusnupp ei toimi.

3. peatükk.
Töötamine
operatsioonisüsteemiga
Windows® 10

Esmakordne käivitamine

Kui käivitade arvuti esmakordselt, kuvatakse ekraanipiltide seeria, et juhendada teid operatsioonisüsteemi Windows® 10 põhisätete konfigureerimisel.

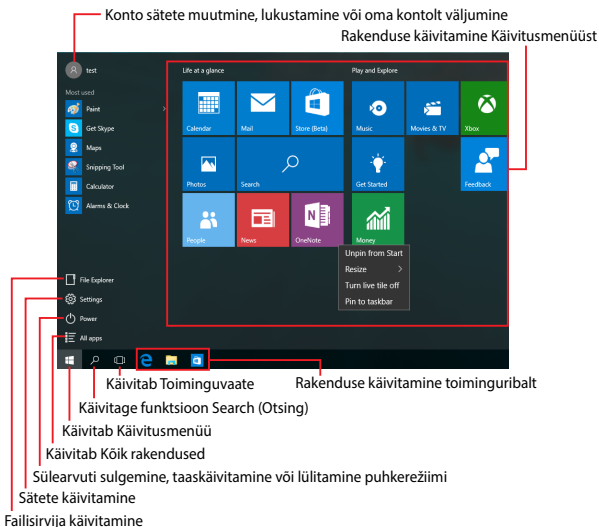
Sülearvuti esmakordne käivitamine:

1. Vajutage toitenuppu sülearvutil. Oodake mõni minut, kuni kuvatakse häälestusaken.
2. Valige häälestusaknas oma piirkond ja keel, milles soovite sülearvutit kasutada.
3. Lugege hoolikalt läbi litsentsi tingimused. Valige **I accept (Nõustun)**.
4. Järgige ekraanijuhiseid, et konfigureerida järgmised põhiüksused:
 - Mugandamine
 - Looge internetiühendus
 - Sätted
 - Teie konto
5. Pärast lihtsamat häälestust jätkab Windows® 10 teie rakenduste ja eelissätete installimisega. Ärge oma sülearvutit seaditamise ajal välja lülitage.
6. Kui seadistamine on lõppenud, kuvatakse Desktop (Töölaud).

MÄRKUS. Selles jaotises toodud ekraanipildid on ainult viitelise iseloomuga.

Menüü Start (Käivitusmenüü)

Menüü Start (Käivitusmenüü) on põhiline juurdepääsutee teie sülearvuti programmidele, Windows®-i rakendustele, kaustadele ja sätetele.




Menüüd Käivitusmenüü saab kasutada järgmiste toimingute tegemiseks.


- Programmide või Windows®-i rakenduste käivitamine
- Sagedamini kasutatavate programmide või Windows®-i rakenduste avamine
- Sülearvuti sätete määramine
- Abistamine Windowsi operatsioonisüsteemi kasutamisel
- Sülearvuti sisse lülitamine
- Windowsist väljalogimine või ümber lülitamine teisele kasutajakontole

Käivitusmenüü käivitamine



Paigutage hiirekursor nupule Start (Käivitusmenüü) , mis asub teie töölaua vasakpoolses alumises nurgas ka klõpsake seda.



Vajutage Windowsi logoga nupule , mis asub teie töölaual.

Programmide avamine menüüs Käivitusmenüü

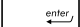
Menüü Start (Käivitusmenüü) põhiline kasutusotstarve on sülearvutisse installitud programmide avamine.



Seadke hiirekursor tegumiriba programmi nimele ja klõpsake seda käivitamiseks.



Programmide sirvimiseks kasutage noolnuppe.

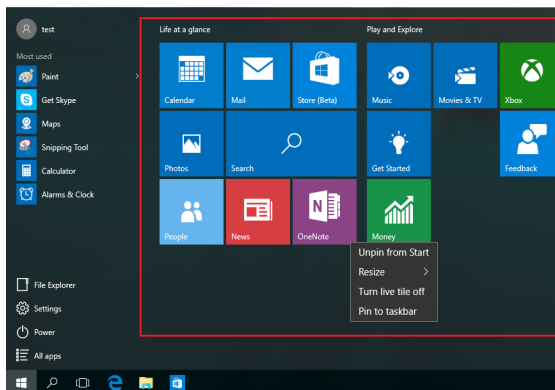
Käivitamiseks vajutage .

MÄRKUS. Valige **All apps (Kõik rakendused)**, mis asub ekraani vasakul paanil, millel on teie sülearvuti programmide nimekiri ja kaustad tähestikulises järjekorras.

Windows®-i rakendused

Need on rakendused, mis on kinnitatud käivitusmenüü parempoolsel paneelil ja kuvatakse plaat-vormingus, et pakkuda hõlpsat juurdepääsu.

MÄRKUS. Mõned Windows®-i rakendused nõuavad Microsofti kontosse sisselogimist, enne kui need täielikult käivituvad.



Töötamine Windows®-i rakendustega

Rakenduste avamiseks, kohandamiseks ja sulgemiseks saate kasutada sülearvuti puuteekraani, puuteplaati või klaviatuuri.

Windows®-i rakenduste käivitamine Käivitusmenüüst



Seadke hiirekursor tegumiribal rakenduse nimele ja klõpsake seda käivitamiseks.



Rakenduste sirvimiseks kasutage noolnuppe.

Rakenduse käivitamiseks vajutage



Windows®-i rakenduste kohandamine

Teil on võimalik rakendusi liigutada, nende suurust muuta, kinnitusest vabastada Käivitusmenüüst, selleks tehke järgmist:

Rakenduste liigutamine



Seadke hiirekursor rakenduse nimele ja pukseerige rakendus uude asukohta.


Rakenduste suuruse muutmine



Paigutage hiirekursor rakenduse peale ja tehke parempoolne hiireklõps, seejärel klõpsake **Resize (Muuda suurus)**.



Rakendusele navigeerimiseks kasutage noolnuppe.

Vajutage , seejärel valige **Resize (Muuda suurus)** ja valige rakenduse plaadi suurus.


Rakenduste vabastamine kinnitusest



Paigutage hiirekursor rakenduse peale ja tehke parempoolne hiireklõps, seejärel klõpsake **Unpin from Start (Vabasta Käivitusmenüüst)**.



Rakendusele navigeerimiseks kasutage noolnuppe.

Vajutage , seejärel valige **Unpin from Start (Vabasta Käivitusmenüüst)**.


Rakenduste kinnitamine tegumiribale



Paigutage hiirekursor rakenduse peale ja tehke parempoolne hiireklõps, seejärel klõpsake **Pin to taskbar (Kinnita Käivitusmenüüsse)**.



Rakendusele navigeerimiseks kasutage noolnuppe.


Vajutage , seejärel valige **Pin to taskbar (Kinnita Käivitusmenüüsse)**.

Kinnitage Käivitusmenüüsse rohkem rakendusi



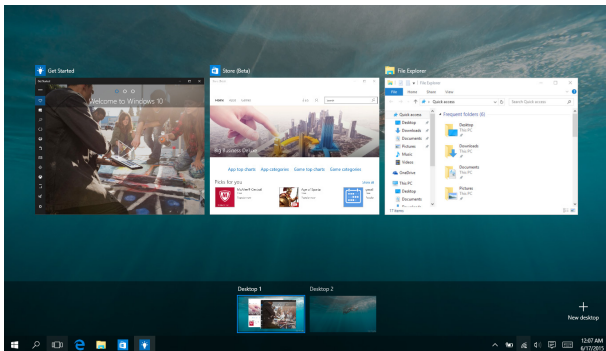
Valikus **All apps (Kõik rakendused)** paigutage hiirekursor rakendusele, mida soovite lisada Käivitusmenüüsse ja seejärel klõpsake **Pin to Start (Kinnita Käivitusmenüüsse)**.



Valikus **All apps (Kõik rakendused)** vajutage , rakendusele, mida soovite lisada Käivitusmenüüsse ja seejärel valige **Pin to Start (Kinnita Käivitusmenüüsse)**.

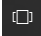
Tegumivaade

Tegumivaade võimaldab kiiresti lülitada avatud rakenduste ja programmide vahel, samuti saate tegumivaade abil lülitada ümber töölaudasid.


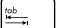


Tegumivaade käivitamine



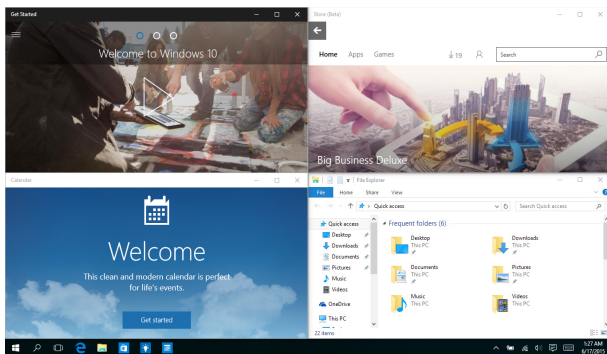
Seadke hiirekursor tegumiriba ikoonile  ja klõpsake seda.



Vajutage klaviatuuril  + .

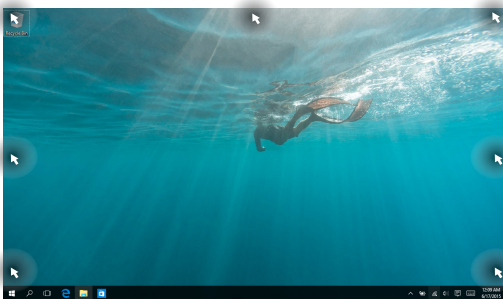
Akende automaatkorraldamise funktsioon

Akende automaatkorraldamise funktsioon kuvab rakendusi üksteise kõrval, mis võimaldab teil neid kiiresti ümber lülitada.



Tööpunktide automaatkorraldamine

Saate pukseerida rakendusi neisse tööpunktidesse, et võimaldada neid automaatselt ümber korraldada.




Akende automaatkorralduse kasutamine



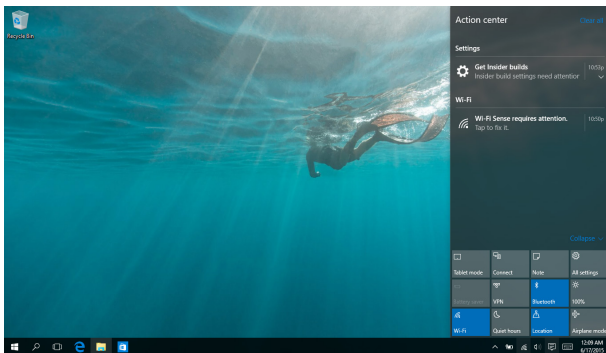
1. Käivitage rakendus, mida soovite ümber korraldada.
2. Lohistage oma rakenduse tiitliriba ja pukseerige rakendus ekraani serva, et see oleks valmis automaatseks korraldamiseks.
3. Käivitage teine rakendus ja korrake samu toiminguid, et teine rakendus oleks valmis automaatseks korraldamiseks.



1. Käivitage rakendus, mida soovite ümber korraldada.
2. Vajutage nuppu  ja hoidke seda all, seejärel kasutage rakenduse automaatseks korraldamiseks noolnuppe.
3. Käivitage teine rakendus ja korrake samu toiminguid, et teine rakendus oleks valmis automaatseks korraldamiseks.

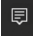
Tegevuskeskus

Tegevuskeskus koondab rakenduste teadaanded ühte kohta, kus saate nendega tegeleda. Selle allosas on väga vajalik kiirtoimingute keskus.





Tegevuskeskuse käivitamine



Seadke hiirekursor tegumiriba ikoonile  ja klõpsake seda.



Vajutage klaviatuurile  + .

Teised klaviatuuri otseteed

Klaviatuuri abil saate kasutada järgmisi otseteid, et lihtsustada rakenduste käivitamist ja navigeerida operatsioonisüsteemis Windows® 10.



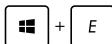
Käivitab **Start menu (Alustamise menüü)**



Käivitab üksuse **Action Center (Tegevuskeskus)**



Käivitab töölaua



Käivitab **File Explorer (Failisirvija)**



Avab paneeli **Share (Jagamine)**



Käivitab **Settings (Sätted)**



Käivitab paneeli **Connect (Loo ühendus)**



Aktiveerib lukustuskuva



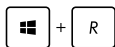
Minimeerib aktiivse akna



Käivitab funktsiooni **Search (Otsing)**



Käivitab paneeli **Project (Projekt)**



Avab akna **Run (Käivita)**



Avab utiliidi **Ease of Access Center (Ligipääsukeskus)**



Avab Start-nupu kontekstimenüü



Käivitab luubi ikooni ja suurendab vaadet



Vähendab vaadet



Avab paani **Narrator Settings (Jutustaja sätted)**

Ühenduse loomine traadita võrkudega

Wi-Fi



Sülearvuti WiFi-ühendus võimaldab kasutada e-posti, surfata Internetis ja jagada rakendusi suhtluskeskkonna saitide kaudu.

OLULINE! Sülearvuti Wi-Fi-funktsiooni lubamiseks veenduge, et **Airplane mode (lennurežiim)** on välja lülitatud. Täiendav teave on käesoleva juhendi osas **Lennurežiim**.

Ühendamine Wi-Fi-võrku

Ühendab teie sülearvuti Wi-Fi võrku, tehes järgmised toimingud:



1. Valige tegumiribalt ikoon .
2. Wi-Fi aktiveerimiseks valige tegumiribalt ikoon .
3. Valige saadavalolevate Wi-Fi-ühenduste loendist pääsupunkt.
4. Võrguühenduse sisse lülitamiseks valige **Connect (Ühenda)**.

MÄRKUS. On võimalik, et mõnedel Bluetooth-ühilduvatel seadmetel palutakse sisestada ASUSe tahvelarvuti parool.

Bluetooth

Kasutades Bluetooth-funktsiooni saate lihtsustada andmeedastust teiste Bluetooth-ühilduvate seadmetega.

OLULINE! Sülearvuti Bluetooth-funktsiooni lubamiseks veenduge, et **Airplane mode (lennurežiim)** on välja lülitatud. Täiendav teave on käesoleva juhendi osas **Lennurežiim**.

Paarisidumine teiste Bluetooth-ühilduvate seadmetega

Te peate siduma oma sülearvuti teiste Bluetooth-ühilduvate seadmetega, et lubada andmeedastust. Oma seadmete ühendamiseks tehke järgmised toimingud:



1. Käivitage menüüst Start menu (Alustamise menüü) **Settings (Sätted)**.
2. Bluetooth-ühendusega seadmete otsimiseks valige **Devices (Seadmed)**, seejärel valige **Bluetooth**.
3. Valige loendist seade. Võrrelge sülearvuti parooli sellega, mis saadeti teie valitud seadmele. Kui need on samad, valige **Yes (Jah)**, et oma sülearvuti seadmega ühendada.

MÄRKUS. On võimalik, et mõnedel Bluetooth-ühilduvatel seadmetel palutakse sisestada sülearvuti parool.


Lennurežiim

Airplane mode (lennurežiim) lülitab traadita ühendused välja ja võimaldab sülearvutit lennu ajal kasutada turvaliselt.

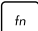

MÄRKUS. Võtke ühendust lennuettevõtjaga, et saada teavet lennu ajal saadaolevate teenuste ja kehtivate piirangute kohta, millega tuleb arvestada sülearvuti kasutamisel lennukis.

Lennurežiimi sisse lülitamine




1. Käivitage üksuse **Action Center (Tegevuskeskus)**
2. Valige ikoon  et aktiveerida Lennurežiim.




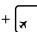
Vajutage klahve  + .

Lennurežiimi välja lülitamine



1. Käivitage üksuse **Action Center (Tegevuskeskus)**
2. Valige ikoon  et keelata režiim Airplane (Lennuk)



Vajutage klahve  + .

Ühendamine traadita võrkudesse

Te saate ühendada sülearvuti traadiga võrkudesse näiteks kohtvõrkudesse ja lairiba Interneti-ühendust pakkuvasse võrkudesse, kasutades selleks sülearvuti LAN pesa.

MÄRKUS. Võtke ühendust oma Interneti-teenuse pakkujaga (ISP), et pöörduda võrguadministraatori poole abi saamiseks Interneti-ühenduse häälestamisel.

Sätete konfigureerimiseks järgige alltoodud protseduure.


OLULINE! Enne alltoodud toimingute läbiviimist veenduge, et võrgukaabel sülearvuti LAN pordi ja kohtvõrgu vahel on ühendatud.

Dünaamilise IP/PPPoE võrguühenduse konfigureerimine



1. Käivitage **Settings (Sätted)**.
2. Valige **Network & Internet (Võrk ja internet)**.
3. Valige **Ethernet > Network and Sharing Center (Sisevõrk > võrk ja jagamiskeskus)**.
4. Valige oma LAN ja valige **Properties (Atribuudid)**.
5. Valige **Internet Protocol Version 4(TCP/IPv4) (internetiprotokolli versioon)**, seejärel valige **Properties (Atribuudid)**.
6. Valige **Obtain an IP address automatically (omista IP-aadress automaatselt)** seejärel valige **OK**.

MÄRKUS. Kui te kasutate PPPoE ühendust, siis jätkake järgmiste sammudega.

7. Naaske aknasse **Network and Sharing Center (Võrk ja jagamiskeskus)** ja seejärel valige **Set up a new connection or network (Alghäälستا uus ühendus või võrk)**.
8. Valige **Connect to the Internet (Ühenda internetti)** ja seejärel valige **Next (Järgmine)**.
9. Valige **Broadband (PPPoE) (Lairibaühendus)**.
10. Tippige sisse User name (Kasutajanimi), Password (Parool) ja Connection name (Ühenduse nimi), seejärel valige **Connect (Ühenda)**.
11. Häällestuse lõpetamiseks valige **Close (Sule)**.
12. Valige tegumiribal  seejärel valige äsjaloodud ühenduse nimi.
13. Tippige sisse oma kasutajanimi ja parool, seejärel valige Interneti ühendamiseks **Connect (Ühenda)**.

Staatilise IP-võrguühenduse konfigureerimine





1. Korrake samme 1 kuni 5 vastavalt juhistele jaotises *Dünaamilise IP/PPPoE võrguühenduse konfigureerimine*.
2. Valige **Use the following IP address (kasutage järgmist IP-aadressi)**.
3. Tippige sisse IP-aadress, alamvõrgu mask ja teenusepakkuja vaikelüüs.
4. Vajaduse korral võite sisse tippida ka eelistatud DNS-serveri aadressi ja muuta DNS-serveri aadressi ja seejärel valida **OK**.



Sülearvuti välja lülitamine

Te saate oma sülearvuti välja lülitada, tehes ühte järgmistest.



- Käivitage Start menu (Käivitusmenüü), seejärel valige  Power > **Shut down (Sule)**, et teha tavapärase sulgemine.
- Valige sisselogimise aknast  > **Shut down (Sule)**.





- Vajutage  + , et käivitada Shut Down Windows (Windowsi sulgemine). Valige ripploendist käsk **Shut Down (Sulge)**, seejärel valige **OK**.
- Kui sülearvuti ei reageeri, siis vajutage ja hoidke toitenuppu all vähemalt 4 sekundit, kuni sülearvuti lülitub välja.



Sülearvuti lülitamine puhkerežiimi

Sülearvuti lülitamine puhkerežiimi:



- Käivitage Start menu (Käivitusmenüü), seejärel valige  **Power** > **Sleep (Puhkerežiim)**, et seada sülearvuti puhkerežiimi.
- Valige sisselogimise aknast  > **Sleep (Puhkerežiim)**.



- Vajutage  +  , et käivitada Shut Down Windows (Windowsi sulgemine). Valige rippoendist **Sleep (Puhkerežiim)**, seejärel valige **OK**.

MÄRKUS. Sülearvuti lülitamiseks puhkerežiimi võite vajutada ka üks kord toitenuppu.

4. peatükk.

Käivituseelne enesetest (POST)

Käivituseelne enesetest (POST)

Käivituseelne enesetest (POST) on tarkvara poolt juhitud diagnostiliste testide jada, mis käivitub sülearvuti sisse lülitamisel või taaskäivitusel. Tarkvara, mis juhib POST-i, on sülearvuti arhitektuuri püsikomponendiks.

POST-i kasutamine BIOS-isse sisenemiseks ja tõrkeotsinguks

POST-i ajal saate juurdepääsu BIOS-i sätetele või saate käivitada tõrkeotsingu suvandid, kasutades sülearvuti funktsiooniklahve. Täiendavat teavet leiate altpoolt.

BIOS

BIOS (Basic Input and Output System) salvestab süsteemi riistvara sätteid, mis on vajalikud süsteemi käivitamiseks sülearvutis.

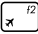
BIOS-i vaikesätteid rakenduvad enamike tingimuste korral, milles sülearvuti töötab. Ärge muutke BIOS-i sätteid, välja arvatud järgmistel asjaoludel:

- Süsteemi taaskäivitamisel kuvatakse ekraanil tõrketeade, mis palub käivitada BIOS-i seadistuse.
- Olete installinud uue süsteemikomponendi, mis vajab täiendavaid BIOS-i sätteid või värskendusi.

HOIATUS! Sobimatute BIOS-i sätete kasutamine võib põhjustada süsteemi ebasabiilsust või taaskäivitamise ebaõnnestumist. Soovitame tungivalt muuta BIOS-i sätteid ainult koos kogenud hooldustehnikuga.

BIOS-isse sisenemine



Taaskäivitage sülearvuti ja vajutage nuppu  POST-i ajal.

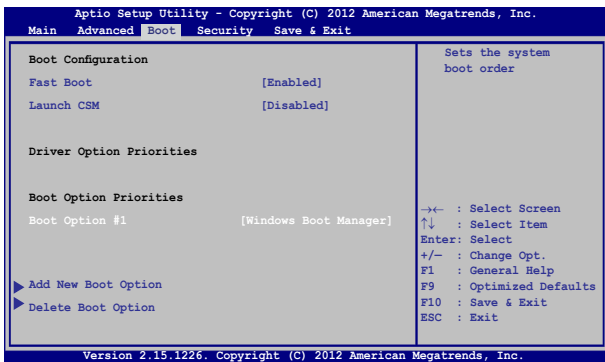
BIOS-i sätted

MÄRKUS. Selles jaotises toodud BIOS ekraanipildid on ainult viitelise iseloomuga. Tegelikult kuvatavad vaated võivad mudeliti ja riigiti erineda.

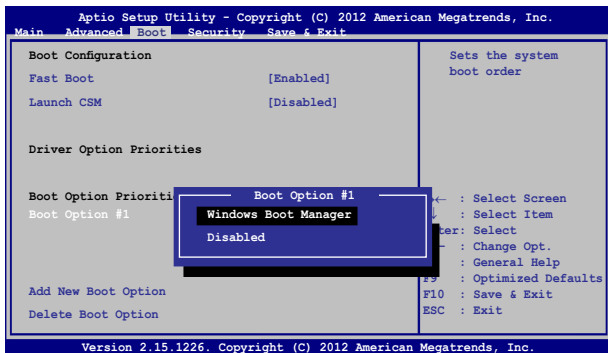
Alglaadimine

See menüü võimaldab määrata alglaadimise eelistused. Alglaadimise eelistuste määramisel juhinduge järgnevast.

1. Aknas **Boot (alglaadimine)** valige määrang **Boot Option #1 (Buttimisvalik nr 1)**.



2. Vajutage klahvi  ja valige seade kui **Boot Option #1** (buutimisvalik nr 1).



Turvalisus

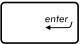
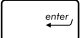
See menüü võimaldab määrata sülearvuti administraatori ja kasutaja parooli. See võimaldab kontrollida ka juurdepääsu sülearvuti kõvakettale, sisend-väljundliidesele (I/O) ja USB liidesele.

MÄRKUS.


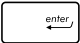
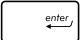
- Kui installite utiliidi **User Password (Kasutaja parool)**, palutakse teil sisestada parool, enne kui sisenete sülearvuti operatsioonisüsteemi.
- Kui installite utiliidi **Administrator Password (Administraatori parool)**, palutakse teil sisestada parool, enne kui sisenete BIOS-isse.



Parooli määramiseks tehke järgmist.

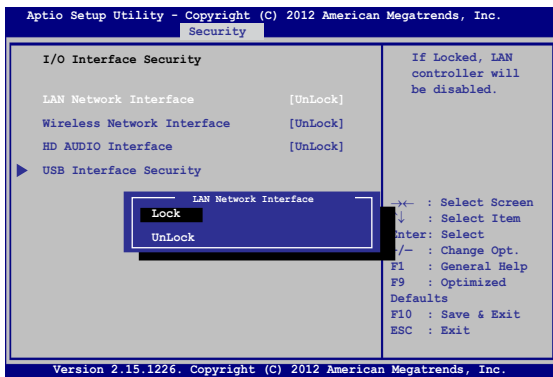
1. Ekraanil **Security (Turvalisus)** valige käsk **Setup Administrator Password (Administraatori parooli määramine)** või **User Password (Kasutaja parool)**.
2. Tippige parool sisse ja vajutage klahvi .
3. Tippige kinnitamiseks parool uuesti sisse ja vajutage klahvi .

Parooli kustutamiseks tehke järgmist.

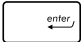
1. Ekraanil **Security (Turvalisus)** valige käsk **Administrator Password (Administraatori parooli määramine)** või **User Password (Kasutaja parool)**.
2. Sisestage kehtiv parool ja vajutage klahvi .
3. Jätke väli **Create New Password (Loo uus parool)** tühjaks ja vajutage klahvi .
4. Valige määrang **Yes (Jah)** kinnitusaknas, seejärel vajutage ikooni .

I/O liidese turvalisus

Menüüs Security (Turvalisus) saate te juurdepääsu utiliidile I/O Interface Security (I/O liidese turvalisus), et lukustada või vabastada mõned sülearvuti liidesefunktsioonid.

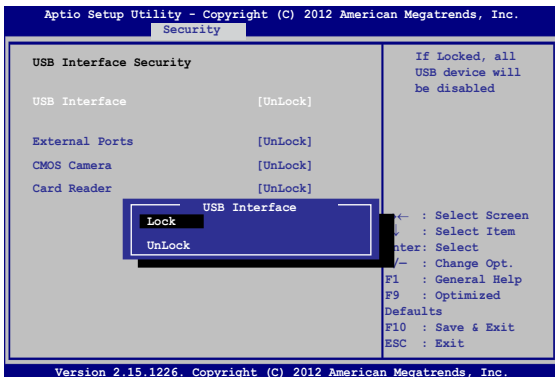


I/O liidese lukustamiseks:

1. Ekraanil **Security (Turvalisus)** valige määrang **I/O Interface Security (I/O liidese turvalisus)**.
2. Valige lukustatav liides ja klõpsake käsku .
3. Valige suvand **Lock (Lukusta)**.

USB liidese turvalisus

Menüüst I/O Interface Security (I/O liidese turvalisus) saate juurdepääsu ka funktsioonile USB Interface Security (USB liidese turvalisus), et porte ja seadmeid lukustada ja lahti lukustada.



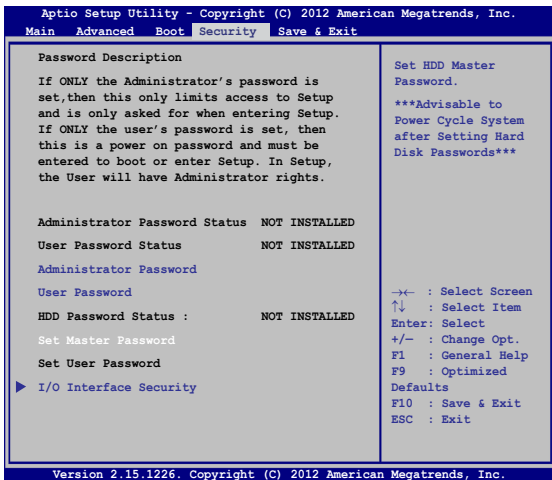
USB liidese lukustamiseks:

1. Ekraanil **Security (Turvalisus)** valige **I/O Interface Security (I/O liidese turvalisus) > USB Interface Security (USB liidese turvalisus)**.
2. Valige lukustatav liides ja klõpsake käsku **Lock (Lukusta)**.

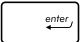
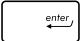
MÄRKUS. Kui **USB Interface (USB liidese)** väärtuseks on seatud **Lock (Lukusta)**, lukustatakse ja peidetakse **External Ports (Välised pordid)** ja muud seadmed, mis sisalduvad üksuses **USB Interface Security (USB liidese turvalisus)**.

Üleparooli seadmine

Menüüs Security (Turvalisus) saate te kasutada suvandit **Set Master Password (Sea üleparool)**, et võimaldada juurdepääs kõvakettale ainult parooli sisestamisel.

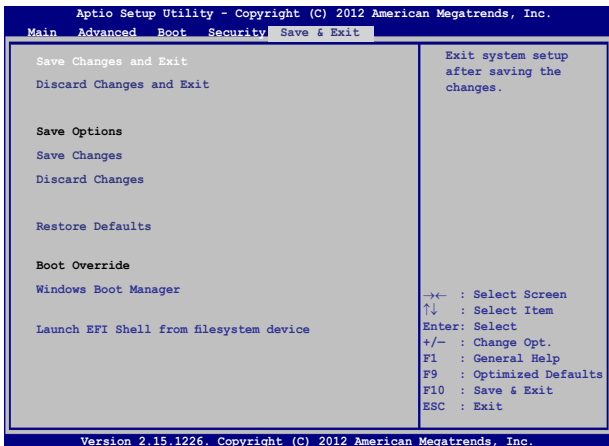


HDD parooli seadmiseks:

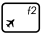
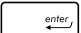
1. Ekraanil **Security (Turvalisus)** klõpsake käsku **Set Master Password (Sea üleparool)**.
2. Tippige parool sisse ja vajutage klahvi .
3. Tippige kinnitamiseks parool uuesti sisse ja vajutage klahvi .
4. Klõpsake käsku **Set User Password (Sea kasutaja parool)** ja korraldage eelmisi samme, et seada kasutaja parool.

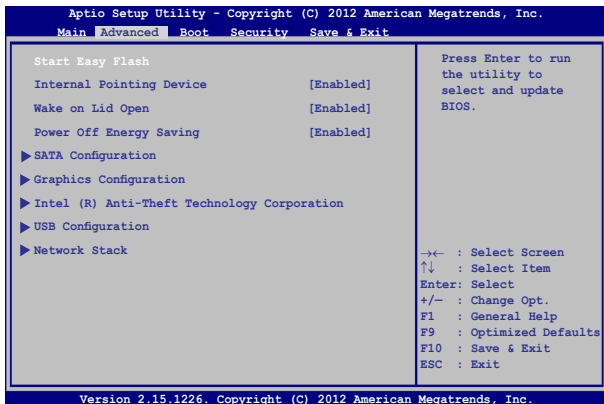
Salvesta ja välju

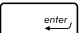
Konfigureerimissätete säilitamiseks valige käsk **Save Changes (Salvesta muudatused) and Exit (Välju)**, enne kui väljute BIOS-ist.

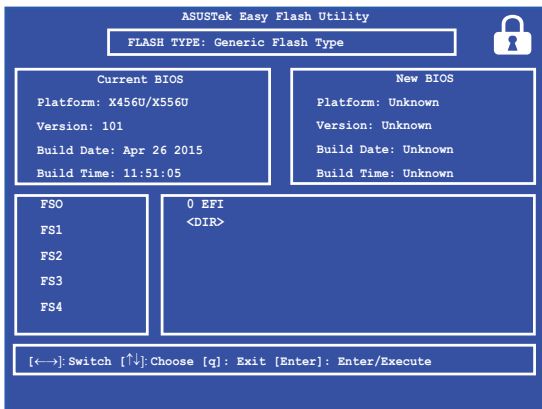


BIOS-i värskendamine

1. Tehke kindlaks sülearvuti täpne mudel, seejärel laadige ASUS veebisaidilt alla uusim BIOS faili oma mudeli jaoks.
2. Salvestage allalaaditud BIOS faili koopia välmäluseadmel.
3. Ühendage välmäluseade sülearvutiga.
4. Taaskäivitage sülearvuti, seejärel vajutage nuppu  POST-i ajal.
5. BIOS-i häälestusprogrammis klõpsake **Advanced** > **Käivitusvaatel Easy Flash (Täpsemalt > Käivita Easy Flash)**, seejärel vajutage klahvi .



6. Leidke allalaaditud BIOS fail väikmäluseadmel, seejärel vajutage ikooni .



7. Pärast BIOS-i värskendamist klõpsake **Exit > Restore Defaults (Välju > Taasta vaikesätted)**.

Süsteemitaaste

Sülearvuti taastefunktsioon võimaldab teil taastada süsteemi algse oleku või lihtsalt seadeid värskendada, et parandada sülearvuti jõudlust.

OLULINE!

- Enne sülearvuti taastefunktsiooni kasutamist tehke kõigist andmefailidest varukoopia.
 - Andmekao vältimiseks märkige üles kõik olulised kohandatud sätted, nagu võrguandmed, kasutajanimed ja salasõnad.
 - Enne süsteemi lähtestamist veenduge, et sülearvuti on ühendatud toiteplokiaga.
-

Windows® 10 korral võite valida järgmiste taastefunktsioonide vahel:

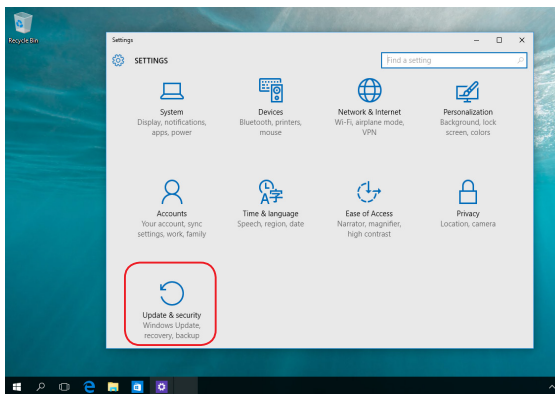
- **Säilita minu failid** - See funktsioon võimaldab sülearvutit värskendada, muutumata teie isiklikke faile (fotod, muusika, videod, dokumendid) ja Windows®i poest hangitud rakendusi.
See funktsioon taastab teie sülearvuti algsätteid ja kustutab muud installitud rakendused.
- **Eemalda kõik** - See funktsioon lähtestab sülearvuti ja taastab tehasesätteid. Enne selle funktsiooni kasutamist varundage kõik andmed.
- **Go back to an earlier build (Minge tagasi varasemale versioonile)** - See suvand võimaldab teil minna tagasi varasemale versioonile. Kasutage seda suvandit, kui see versioon teid ei aita.

- **Advanced startup (Täpsem käivitus)** - Valides selle funktsiooni saate seadistada muid täpsemaid sülearvuti taastevaikeid, nagu näiteks:
 - USB-draivi, võrguühenduse või Windowsi taaste-DVD kasutamine sülearvuti käivitamiseks.
 - **Troubleshoot (Vaotsing)**, mis võimaldab aktiveerida järgmisi täiendatud taaste funktsioone: System Restore (süsteemitaaste), System Image Recovery (süsteempildi taaste), Startup Repair (käivituse parandus), Command Prompt (käsurida), UEFI Firmware Settings (põhivarasätted), Startup Settings (käivituse sätted).

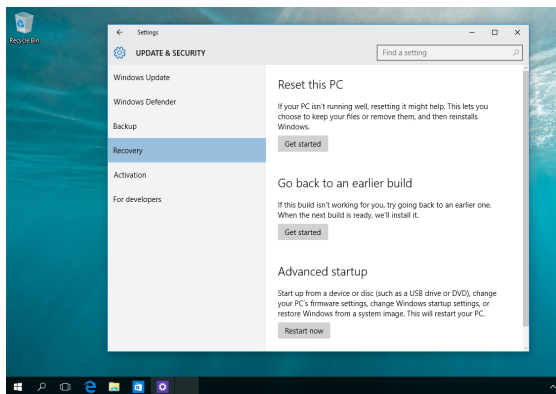
Andmete varundamine

Sülearvuti taastefunktsioonidele juurdepääsuks ja kasutamiseks juhendage järgmistest punktidest.

1. Käivitage **Settings (Sätted)** ja valige **Update and security (Uuendamine ja turvalisus)**.



2. Valige suvand **Update and security (Uuendamine ja turvalisus)**, seejärel valige **Recovery (Taaste)** ning taastesuvandid, mida soovite kasutada.



5. peatükk.

Sülearvuti täiustamine

Muutmälu mooduli (RAM) paigaldamine

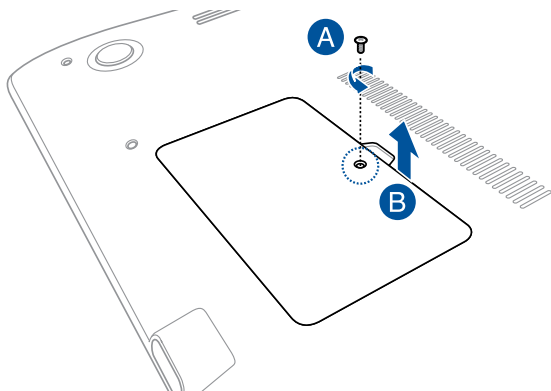
Suurendage oma sülearvuti mälu mahtu RAM-mälumooduli paigaldamisega mälumoodulite pessa. RAM-mooduli paigaldamiseks oma sülearvutisse tehke järgmised toimingud.

HOIATUS! Ühendage lahti kõik ühendatud välisseadmed, telefoni- või sideliinid ja toiteühendused (nagu toitekaabel, akupakett jne), enne kui eemaldate kõvakettaseadme kaane.

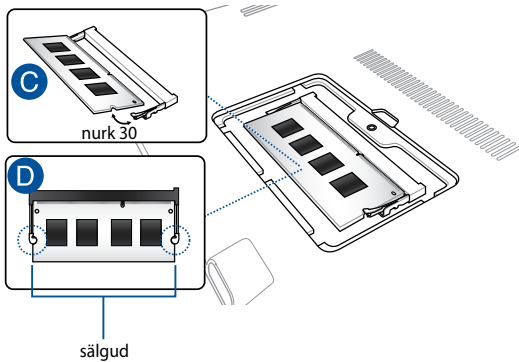
OLULINE! Teavet oma sülearvuti mälu täienduste kohta saate volitatud teeninduskeskustest või edasimüüjatelt. Ainult selle sülearvuti volitatud edasimüüjatelt hangitud laiendusmoodulite puhul on tagatud nende ühilduvus ja töökindlus.

MÄRKUS: Teie sülearvuti alumine osa võib olenevalt mudelist olla erinev ja RAM-mälumoodul võib olla erinev, kuid RAM-mälumooduli paigaldamise protseduur jääb samaks.

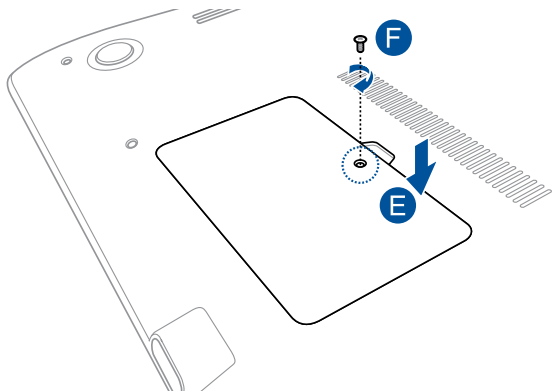
- A. Keerake lahti sülearvuti pesa kate kruvi.
- B. Tõmmake pesa kate lahti ja võtke see sülearvutist välja.



- C. Pange RAM-moodul õigetpidi RAM-mooduli pesa.
- D. Suruge RAM-moodulile kuni see klõpsab oma pesa.



- E. Pange pesa kate oma kohale, ühitades selleks fiksaatorid.
- F. Pange eemaldatud kruvid oma kohtadele ja keerake kinni.



Nipid ja KKK

Kasulikke nõuandeid

Järgmised nõuandeid aitavad teil oma sülearvuti kasutusvõimalusi maksimaalselt rakendada, arvuti jõudlust säilitada ning oma andmeid turvaliselt hoida.

- Värskendage Windows®i regulaarselt, et viimased turvalisusfunktsioonid oleksid alati installitud.
- Kaitske oma andmeid viirustõrjetarkvaraga ja veenduge, et selle viimased värskendused on alati installitud.
- Kasutage sülearvuti sunnitud väljalülitust vaid äärmisel vajadusel.
- Varundage kõik oma andmed ning kasutage selleks välist varundusdraivi.
- Vältige sülearvuti kasutamist väga kuumas kohas. Kui plaanite sülearvutit pikema aja vältel (vähemalt üks kuu) mitte kasutada, võiksite aku arvutist eemaldama (kui see on võimalik).
- Eemaldage sülearvutist kõik välisseadmed ja veenduge enne arvuti lähtestamist, et teil on olemas:
 - Operatsioonisüsteemi ja arvutisse installitud rakenduste tootekoodid;
 - Varundatud andmed;
 - Kasutajanimi ja salasõna;
 - Internetiühenduse andmed.

Riistvara KKK

1. Kui käivitan sülearvuti, ilmub ekraanile must, vahest aga värviline punkt. Mida peaksin tegema?

Sellised punktid võivad vahest ekraanile ilmuda, kuid süsteemi need ei mõjuta. Kui nähtus kordub ja hakkab lõpuks mõjutama süsteemijõudlust, konsulteerige volitatud ASUSe teeninduskeskusega.

2. Ekraaniheledus ja -värvid ei ole ühtlased. Kuidas seda parandada?

Ekraaniheledus ja -värvid võivad oleneda sülearvuti nurgast ja asendist. Lisaks pole kõigi sülearvutimudelite ekraaniheledus ja -värvid täpselt sarnased. Ekraanipildi korrigeerimiseks võite kasutada arvuti funktsiooniklahve ning operatsioonisüsteemi ekraanisätteid.

3. Kuidas saaksin sülearvuti aku tööaega pikendada?

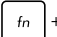

Proovige toimida vastavalt järgmistele soovitudele.

- Korrigeerige funktsiooniklahvide abil ekraani heledust.
- Kui te Wi-Fi-ühendust ei kasuta, valige **Airplane mode (Lennurežiim)**.
- Eemaldage arvutist USB-seadmed, mida te ei kasuta.
- Sulgege mittevajalikud rakendused, eriti need, mis kasutavad suurt mälu mahtu.

4. **Aku LED-märgutuli ei sütti. Milles on viga?**

- Kontrollige, kas toiteplokk või aku on korralikult paigaldatud. Võite toiteploki või aku ka arvutist eemaldada, ühe minuti oodata ning seejärel need pistikupesa ja sülearvutiga taas ühendada.
- Kui probleemi ei õnnestu lahendada, pöörduge abi saamiseks kohalikku ASUSe teeninduskeskusse.

5. **Miks puuteplaat ei tööta?**

Puuteplaadi aktiveerimiseks vajutage  + .

6. **Miks heli- või videofailide mängimise ajal sülearvuti kõlarid vaikivad?**

Proovige toimida vastavalt järgmistele soovitudele.

- Kõlarite helitugevuse suurendamiseks vajutage



- Kontrollige, ega kõlariheli ei ole vaigistatud.
- Kontrollige, kas sülearvutiga pole ühendatud kõrvaklappide pistik ning eemaldage see.

7. **Mida peaksin tegema, kui minu sülearvuti toiteplokk kaob või aku enam ei tööta?**




Pöörduge abi saamiseks kohalikku ASUSe teeninduskeskusse.

8. Ma ei saa oma sülearvuti klahve korralikult kasutada, sest hiirekursor liigub pidevalt. Mida peaksin tegema?

Jälgige, et miski ei puuduta ega vajuta puuteplaadile, kui te klaviatuuri kasutate. Võite puuteplaadi ka välja lülitada, vajutades



9. Kui vajutan klaviatuuri klahve "U", "I" ja "O", ilmuvad tähtede asemel numbrid. Kuidas seda muuta?

Selle funktsiooni väljalülitamiseks vajutage  või  + .

(teatud mudelitel) ning jätkake nende klahvidega tähtede sisestamist.

Tarkvara KKK

1. Kui sülearvuti sisse lülitan, süttib voolu märgutuli põlema, kuid ketta märgutuli ei sütti. Ka süsteem ei käivitu. Kuidas seda parandada?

Proovige toimida vastavalt järgmistele soovitudele.

- Sundige sülearvuti sulguma, hoides voolunuppu vähemalt neli (4) sekundit all. Kontrollige, kas toiteplokk ja aku on korralikult ühendatud, ja lülitage sülearvuti sisse.
- Kui probleemi ei õnnestu lahendada, pöörduge abi saamiseks kohalikku ASUSe teeninduskeskusse.

2. Mida peaksin tegema, kui ekraanile kuvatakse teade: "Remove disks or other media. Press any key to restart. (Eemaldage plaadid või muu kandja. Vajutage suvalist klahvi, et taaskäivitada.)" ?

Proovige toimida vastavalt järgmistele soovitudele.

- Eemaldage kõik sülearvutiga ühendatud USB-seadmed ja taaskäivitage arvuti.
- Eemaldage optilisest draivist laserplaat ja taaskäivitage arvuti.
- Kui probleem jätkub, võib teie sülearvutil olla probleem mäluaga. Pöörduge abi saamiseks kohalikku ASUSe teeninduskeskusse.

3. Minu sülearvuti käivitub aeglasemalt, kui varem, ning operatsioonisüsteem ei tööta sujuvalt. Kuidas seda parandada?

Eemaldage arvutist rakendused, mille sinna hiljuti installisite või mis ei olnud kaasas operatsioonisüsteemiga, ning taaskäivitage arvuti.

4. Minu sülearvuti operatsioonisüsteem ei käivitu. Kuidas seda parandada?

Proovige toimida vastavalt järgmistele soovitudele.

- Eemaldage kõik sülearvutiga ühendatud seadmed ja taaskäivitage arvuti.
- Kui probleemi ei õnnestu lahendada, pöörduge abi saamiseks kohalikku ASUSE teeninduskeskusse.

5. Miks minu sülearvuti une- või talveune režiimilt ei ärka?

- Viimati kasutatud tööoleku taastamiseks peate vajutama volunuppu.
- Arvuti aku on täiesti tühjenenud. Ühendage toiteplokk oma sülearvutiga ja voluvõrguga ning vajutage volunuppu.

Lisad

DVD-ROM-ajami informatsioon

DVD-ROM kettaseade võimaldab teil vaadata ja luua oma CD-sid ja DVD-sid. Te võite osta lisaks DVD vaaturi tarkvara DVD-de tiitrite kuvamiseks.

MÄRKUS. DVD-ROM-seade on saadaval teatud mudelitele.

Regionaalne teave taasesituse kohta

DVD filmide taasesitus hõlmab MPEG2 video ja AC3 digitaalaudio dekodeerimist ning CSS sisu dekrüpteerimist. CSS (tuntud ka koopiakaitse) on sisukaitse süsteem, mida kasutab filmitööstus filmide kaitsmiseks lubamatu kopeerimise eest.

CSS reegleid on palju, kuid kõige olulisemad neist hõlmavad regionaalse sisu esitamiskiirangud. Toetamaks geograafiliselt piiratud filmiväljalaskeid, on DVD videod välja antud spetsiifilistele geograafilistele regioonidele, nagu on märgitud järgnevates regioonidefinitioonides. Koopiakaitse seadused nõuavad, et kõik DVD filmid oleksid ette nähtud teatud regioonile (tavaliselt sellele, kus seda müüakse). Olgugi, et DVD filmi võib välja anda mitmetele regioonidele, nõuab CSS reeglistik, et kõik süsteemid, mis suudavad esitada CSS krüpteeringuga sisu, esitavad sisu ainult ühes regioonis.

OLULINE! Regiooni seadistusi saab tarkvara kasutades muuta kuni viis korda. Seejärel suudab seade esitada vaid viimasena valitud regiooni DVD-d. Regioonikoodi hilisem muutmine nõuab tehase seadistuse muutmist, mida garantii ei kata. Kui soovitakse seadistuse lähtestamist, peab kasutaja katma saatmise ja lähtestamise kulud.

Regioonide informatsioon

Regioon 1

Kanada, USA, USA territooriumid

Regioon 2

Tšehhi, Egiptus, Soome, Prantsusmaa, Saksamaa, Pärsia lahe riigid, Ungari, Island, Iraan, Iraak, Iirimaa, Itaalia, Jaapan, Madalmaad, Norra, Poola, Portugal, Saudi Araabia, Šotimaa, Lõuna-Aafrika, Hispaania, Rootsi, Šveits, Süüria, Türgi, Ühendkuningriik, Kreeka, endised Jugoslaavia Vabariigid, Slovakkia

Regioon 3

Birma, Indoneesia, Lõuna-Korea, Malaisia, Filipiinid, Singapur, Taiwan, Tai, Vietnam

Regioon 4

Austraalia, Kariibi meri (v.a. USA territooriumid), Kesk-Ameerika, Uus-Meremaa, Vaikse ookeani saared, Lõuna-Ameerika

Regioon 5

SRÜ, India, Pakistan, ülejäänud Aafrika, Venemaa, Põhja-Korea

Regioon 6

Hiina

Blu-ray ROM-ajami teave

Blu-ray ROM kettaseade võimaldab vaadata kõrglahutusega (HD) videoid ja teiste failivormingutega kettaid näiteks DVD-sid ja CD-sid.

MÄRKUS. Blue-ray ROM-seade on saadaval teatud mudelitele.

Regioonide informatsioon

Regioon A

Põhja-; Kesk- ja Lõuna-Ameerika riigid ja nende territooriumid; Taiwan, Hongkong, Macao, Jaapan, Korea (Lõuna- ja Põhja-), Kagu-Aasia riigid ja nende territooriumid.

Regioon B

Euroopa, Aafrika ja Edela-Aasia riigid ja nende territooriumid, Austraalia ja Uus-Meremaa.

Regioon C

Kesk- ja Lõuna-Aasia, Ida-Euroopa riigid ja nende territooriumid, Hiina ja Mongoolia.

MÄRKUS. Üksikasju vt Blu-ray Disc'i veebisaidilt aadressil www.blu-raydisc.com/en/Technical/FAQs/Blu-rayDiscforVideo.aspx.

Sisemise modemi vastavus

Sisemise modemiga Sülearvuti vastab JATE (Jaapan) ja FCC (USA, Kanada, Korea, Taiwan) nõuetele ning CTR21 normile. Sisemine modem on vastavalt Nõukogu otsusele 98/482/EÜ heaks kiidetud üle-Euroopalise ühe terminaliga ühenduse loomiseks üldkasutatava kommuteeritava telefonivõrguga (ÜKTV). Ent erinevates riikides pakutavate fikstelefonivõrkude erinevuste tõttu ei taga heakskiit iseenesest tingimusteta toimivust igas ÜKTV lõpp-punktis. Probleemide korral võtke kõigepealt ühendust seadmete müüjaga.

Ülevaade

4. augustil 1998 avaldati Euroopa Ühenduse Teatajas Euroopa Nõukogu otsus normatiivi CTR21 kohta. CTR21 kehtib kõigile kõnevälisele DTMF-valimisega lõppseadmetele, mis tuleb ühendada analoog-ÜKTVsse (üldkasutatav kommuteeritav telefonivõrk).

CTR 21 (üldine tehniline standard) üldkasutatava kommuteeritava analoogtelefonivõrguga ühendatavate lõppseadmete (välja arvatud põhjendatud juhtudel kõneteenust toetavad lõppseadmed) ühendamisnõuete tehnilise normi kohta, mille puhul võimalik võrguadressseerimine toimub toonvalimisega.

Võrguga ühilduvuse deklaratsioon

Tootja poolt teavitatud asutustele ja müüjale esitatav deklaratsioon: "Käesolevas deklaratsioonis nimetatakse võrgud, millega ühendatuna seade peab kavakohaselt töötama, ja teavitatud võrgud, mille puhul seadmete koostalitlusvõime võib olla raskendatud."

Deklaratsioon, mille tootja esitab kasutajale: "Käesolevas deklaratsioonis nimetatakse võrgud, millega ühendatuna seade peab kavakohaselt töötama, ja teavitatud võrgud, mille puhul seadmete koostalitlusvõime võib olla raskendatud. Tootja lisab ka teatise, milles selgitab, et ühilduvus võrguga sõltub seadmete ja tarkvara häälestusest. Lisaks sellele soovib tootja kasutajal pöörduda müüja poole, kui seadmeid soovitakse kasutada muus võrgus."

Praeguseks on teavitatud asutus CETECOM välja andnud mitmeid üleeuroopalisi kinnitusi, mis kasutavad standardit CTR 21.

Tulemuseks on Euroopa esimesed modemid, mis ei vaja regulatiivseid kinnitusi igas erinevas Euroopa riigis.

Kõneväline seade

Automaatvastajad ja valjuhääldiga telefonid ning ka modemid, faksimasinad, automaatvalijad ja häiresüsteemid. Seade, mille kõne kvaliteeti otspunktis reguleerivad määrad (nt kõnetoruga telefonid ja mõnedes riikides ka juhtmeta telefonid), jäetakse välja.

Antud tabel näitab riike, mis on hetkel CTR21 standardiga seotud.

Country	Applied	More Testing
Austria ¹	Jah	Ei
Belgia	Jah	Ei
Tšehhi Vabariik	Ei	Ei ole kohaldatav
Taani ¹	Jah	Jah
Soome	Jah	Ei
Prantsusmaa	Jah	Ei
Saksamaa	Jah	Ei
Kreeka	Jah	Ei
Ungari	Ei	Ei ole kohaldatav
Island	Jah	Ei
Iirimaa	Jah	Ei
Itaalia	Menetlemisel	Menetlemisel
Israael	Ei	Ei
Lichtenstein	Jah	Ei
Luksemburg	Jah	Ei
Madalmaad ¹	Jah	Jah
Norra	Jah	Ei
Poola	Ei	Ei ole kohaldatav
Portugal	Ei	Ei ole kohaldatav
Hispaania	Ei	Ei ole kohaldatav
Rootsi	Jah	Ei
Šveits	Jah	Ei
Ühendkuningriik	Jah	Ei

Käesolev teave on saadud CETECOMilt ning esitatud ilma vastutust võtmata. Tabelis tehtud uuenduste leidmiseks võite külastada aadressi http://www.cetecom.de/technologies/ctr_21.html.

1 Riiklikud nõuded kehtivad vaid siis, kui seadmed võivad kasutada pulssvalimist (tootjad võivad kasutusjuhendis märkida, et seadmed on mõeldud vaid DTMF-toonvalimise toetamiseks, mille puhul lisatestitid võivad osutada üleliigseteks).

Madalmaades tuleb jadaühenduse ja helistaja ID funktsioonide testimiseks teha lisakatseid.

Föderaalse Sidekomisjoni (FCC) avaldus

Käesolev seade vastab FCC reeglite jaotisele 15. Seadme töö peab vastama kahele järgnevale tingimusele:

- Käesolev seade ei tohi põhjustada ohtlikke häireid ning.
- Käesolev seade peab vastu võtma kõiki signaale, kaasa arvatud signaale, mis võivad põhjustada soovimatut tööd.

Käesolev seade on testitud ning vastab klass B digitaalseadmetele esitatud nõuetele vastavalt Föderaalse Sidekomisjoni (FCC) 15. jaotise eeskirjadele. Need piirangud on ette nähtud elumajades asuvatele seadmetele piisava kaitse tagamiseks kahjulike häirete eest. Käesolev seade tekitab, kasutab ja võib väljastada raadiosagedusel energiat ning kui seda ei paigaldata ja kasutata vastavalt käesolevale juhendile, võib see põhjustada ohtlikke häireid raadiosides. Samas puudub garantii selle kohta, et häireid ei esine teatud kasutustingimustes. Kui antud seade põhjustab häireid raadio- või televastuvõtus, mida saab kontrollida seadmete sisse- ja väljalülitamise abil, peaks kasutaja proovima häireid kõrvaldada mõne alljärgneva meetme abil:

- Muutke vastuvõtuantenni suunda või asukohta.
- Viige seade ja vastuvõtja teineteisest kaugemale.

- Ühendage seade vastuvõtjast erinevasse vooluvõrku.
- Konsulteerige edasimüüja või kogenud raadio-/teletehnikuga.

HOIATUS! Varjestatud toitejuhtme kasutamine on nõutav FCC piirangute järgimiseks ning lähedalasuva raadio ja televiisori vastuvõtuhäirete vältimiseks. Tuleb kasutada ainult seadmega kaasnenud toitejuhete. Kasutage sisend- ja väljundseadmete ühendamiseks antud seadmega ainult varjestatud kaableid. Võtke teadmiseks, et vastavust tagava osapoole poolt kinnitamata muudatuste tegemine võib võtta teilt õiguse seadme kasutamiseks.

(Väljavõte föderaalsete seaduste koodeksist nr 47, osa 15.193, 1993. Washington DC: Föderaalregistri büroo, Riiklik arhiivide ja dokumentide administratsioon, USA valitsuse trükikoda.)

FCC hoiatus raadiosagedusega kokkupuute kohta

HOIATUS! Igasugused muudatused, mida vastavust tagav osapool selgelt kinnitanud ei ole, võivad võtta kasutajalt õiguse seadet kasutada. "Tootja kinnitab, et antud seade on ette nähtud kasutamiseks üksnes kanalitel 1 kuni 11 Ameerika Ühendriikides reguleeritud konkreetsetel püsivara sagedusel 2,4 GHz."

Käesolev seade vastab kontrollimata keskkonnale sätestatud FCC kiirgusnormidele. Et säilitada raadiosagedusliku kiirgusega seotud FCC vastavusnõuete täitmist, vältige signaali edastamise ajal otsest kontakti saatva antenniga. Lõppkasutajad peavad raadiosagedusliku kiirguse piirnormide järgimiseks lähtuma konkreetsetest juhistest.

Declaration of Conformity (R&TTE direktiiv 1999/5/EÜ)

Järgmised punktid täideti ning neid peeti R&TTE (Radio & Telecommunications Terminal Equipment) direktiivi jaoks olulisteks ja küllaldasteks.

- Olulised nõuded, nagu sätestatud [artiklis 3]
- Tervisekaitse- ja ohutusnõuded, nagu sätestatud [artiklis 3.1a]
- Elektriohutuse testimine vastavalt standardile [EN 60950]
- Kaitsenõuded elektromagnetilisele ühilduvusele [artiklis 3.1b]
- Elektromagnetilise ühilduvuse testimine standardites [EN 301 489-1] & [EN 301 489-17]
- Raadiospektri efektiivne kasutamine, nagu sätestatud [artiklis 3.2]
- Raadiokatsed vastavalt standardile [EN 300 328-2]

CE märgis



CE märgis LAN-ita/Bluetoothita seadmetele

Selle seadme tarnitud versioon vastab EMÜ direktiivide 2004/108/EÜ "Elektromagnetiline ühilduvus" ja 2006/95/EÜ " Madalpinge direktiiv " nõuetele.



CE märgis LAN-iga/Bluetoothiga seadmetele

See seade vastab Euroopa Parlamendi ja nõukogu 9. märtsi 1999. aasta direktiivi 1999/5/EÜ nõuetele raadioseadmete ja telekommunikatsioonivõrgu lõppseadmete ning nende nõuetekohasuse vastastikuse tunnustamise kohta.

Traadita töökanal erinevatele domeenidele

Põhja-Ameerika	2,412-2,462 GHz	Kanal 01 kuni kanal 11
Jaapan	2,412-2,484 GHz	Kanal 01 kuni kanal 14
Euroopa ETSI	2,412-2,472 GHz	Kanal 01 kuni kanal 13

Prantsusmaa on piiranud traadita sagedusribasid

Prantsusmaal on mõnedes piirkondades piiratud sagedusribad. Halvimal juhul on maksimaalsed lubatud võimsused siseruumides järgmised:

- 10 mW kogu 2,4 GHz ribale (2400 MHz–2483,5 MHz)
- 100 mW sagedustele vahemikus 2446,5 MHz ja 2483,5 MHz

MÄRKUS. Kanalid 10 kuni 13 (kaasa arvatud) töötavad ribas 2446,6 MHz kuni 2483,5 MHz.

Välistingimustes kasutamiseks on mõned järgmised võimalused. Eravalduses või avalik-õiguslike isikute eravalduses toimub kasutamine vastavalt kaitseministeeriumi eelloa protseduurile ning maksimaalne lubatud võimsus on 100 mV sagedusribas 2446,5 - 2483,5 MHz. Riigimaal ei ole seadme välistingimustes kasutamine lubatud.

Allpool esitatud maakondades kogu 2,4 GHz ribalaiuse puhul:

- Maksimaalne lubatud võimsus siseruumides kasutamisel on 100 mW
- Maksimaalne lubatud võimsus välistingimustes on 10 mW

Maakonnad, milles 2400-2483.5 MHz sagedusriba kasutamine on lubatud, kui EIRP on väiksem kui 100 mW siseruumides ja vähem kui 10 mW välistingimustes:

01 Ain	02 Aisne	03 Allier
05 Hautes Alpes	08 Ardennes	09 Ariège
11 Aude	12 Aveyron	16 Charente
24 Dordogne	25 Doubs	26 Drôme
32 Gers	36 Indre	37 Indre et Loire
41 Loir et Cher	45 Loiret	50 Manche
55 Meuse	58 Nièvre	59 Nord
60 Oise	61 Orne	63 Puy du Dôme
64 Pyrénées Atlantique	66 Pyrénées Orientales	67 Bas Rhin
68 Haut Rhin	70 Haute Saône	71 Saône et Loire
75 Paris	82 Tarn et Garonne	84 Vaucluse
88 Vosges	89 Yonne	90 Territoire de Belfort
94 Val de Marne		

Aja jooksul nõue tõenäoliselt muutub, võimaldades teil Prantsusmaal kasutada traadita LAN-i kaarti ka teistes piirkondades. Palun vaadake uusimat teavet ART'i kodulehelt (www.arcep.fr).

MÄRKUS. Teie WLAN kaart edastab vähem kui 100 mW, ent rohkem kui 10 mW.

UL ohutusteave

Nõutud UL 1459 jaoks, mis katab telekommunikatsiooniseadmeid (telefon), mis on mõeldud elektriliseks ühendamiseks telekommunikatsioonivõrku, mille maandatav tööpinge ei ületa

200 V tipus, 300 V tipust tippu ja 105 V rms, ning mis paigaldatakse ja mida kasutatakse vastavalt riiklikule elektrikoodeksile (NFPA 70).

Sülearvutit kasutades tuleb alati järgida järgmisi ohutusnõudeid, et vähendada tule- ja elektrilöögi ohtu ning kehalisi vigastusi.

- Ärge kasutage sülearvutit vee lähedal, näiteks vannis, pesukausi, kraanikausi või pesuvanni lähedal ega märjas keldris ega basseini lähedal.
- Ärge kasutage sülearvutit äikese ajal. Väik põhjustab elektrilöögiohu.
- Ärge kasutage sülearvutit gaasilekke lähedal.

Nõutav UL 1642-le, mis hõlmab primaarseid (mittelaetavad) ja sekundaarseid (laetavad) liitiumakusid, mida kasutatakse toodetes toiteallikana. Need akud sisaldavad metallilist liitiumi või liitiumsulamit või liitiumiooni ning võivad koosneda ühest elektrokeemilisest elemendist või kahest või rohkemast elemendist, mis on ühendatud jadana, paralleelselt või mõlemal viisil, konverteerides keemilist energiat elektrienergiaks pöördumatu või ümberpööratava keemilise protsessi abil.

- Ärge visake sülearvuti akusid tulle, kuna need võivad plahvatada. Kontrollige kohalikest seadustest võimalikke kõrvaldamisjuhiseid, et vähendada tulekahju või plahvatusega põhjustatavat vigastusohu.
- Ärge kasutage teiste seadmete toiteplikke ega akusid, et vältida tulekahju või plahvatusega põhjustatavat vigastusohu. Kasutage ainult UL-sertifikaadiga või tootja või volitatud edasimüüja poolt müüdavaid toiteplokkide ja akusid.

Elektriohutusnõuded

Toodetel, mille voolutugevuse taluvus on kuni 6 A ning mille kaal ületab 3 kg, tuleb kasutada sobivaid toitejuhtmeid, mis on parameetritelt võrdväärset või paremaid kui: H05VV-F, 3G, 0,75mm² või H05VV-F, 2G, 0,75mm².

TV tüüneriga seotud teated

Teade CATV süsteemi paigaldajale—Selle meeldetuletuse eesmärgiks on juhtida CATV süsteemi paigaldaja tähelepanu riikliku elektrikoodeksi jaotisele 820-93, mis sätestab suunised nõuetekohaseks maanduseks ja määratleb eraldi, et koaksiaalkaabli varje tuleb ühendada ehitise maandussüsteemiga nii lähedal kaabli sisenemiskohale, kui see on praktilistel kaalutlustel võimalik.

REACH

Regulatiivse raamistiku REACH (Registration, Evaluation, Authorisation, and Restriction of Chemicals - Kemikaalide registreerimine, hindamine, legaliseerimine ja kohaldatavad piirangud) nõuetele vastamiseks oleme avaldanud andmed keemiliste ainete sisalduse kohta meie toodetes ASUS REACH veebisaidil <http://csr.asus.com/english/REACH.htm>.

Macrovision Corporation'i tootekohane teatis

See toode on varustatud autoriõiguse kaitsmise tehnoloogiaga, mida kaitsevad Ameerika Ühendriikide patendid ja teised intellektuaalomandi õigused, mis on Macrovision Corporation'i ja teiste õiguste haldajate valduses. Selle autoriõigusega kaitstud tehnoloogia kasutamiseks peab olema Macrovision Corporation'i luba ja antud toode on ette nähtud koduseks ja piiratud kasutamiseks, kui Macrovision Corporation pole volitanud teisiti. Seadme pöördprojekteerimine või lahtivõtmine on keelatud.

Kuulmiskahjustuste vältimine

Vältimaks kõrvakuulmise võimalikku kahjustamist, ärge kuulake tugevat heli pika aja jooksul.



Põhjamaade hoiatused (liitiumioonakudele)

CAUTION! Danger of explosion if battery is incorrectly replaced. Replace only with the same or equivalent type recommended by the manufacturer. Dispose of used batteries according to the manufacturer's instructions. (English)

ATTENZIONE! Rischio di esplosione della batteria se sostituita in modo errato. Sostituire la batteria con un'una di tipo uguale o equivalente consigliata dalla fabbrica. Non disperdere le batterie nell'ambiente. (Italian)

VORSICHT! Explosionsgefahr bei unsachgemäßen Austausch der Batterie. Ersatz nur durch denselben oder einem vom Hersteller empfohlenem ähnlichen Typ. Entsorgung gebrauchter Batterien nach Angaben des Herstellers. (German)

ADVARSEL! Lithiumbatteri - Eksplosionsfare ved fejlagtig håndtering. Udskiftning må kun ske med batteri af samme fabrikat og type. Levér det brugte batteri tilbage til leverandøren. (Danish)

WARNING! Explosionsfara vid felaktigt batteribyte. Använd samma batterityp eller en ekvivalent typ som rekommenderas av apparattillverkaren. Kassera använt batteri enligt fabrikantens instruktion. (Swedish)

VAROITUS! Paristo voi räjähtää, jos se on virheellisesti asennettu. Vaihda paristo ainoastaan laitevalmistajan suositttelemaan tyyppiin. Hävitä käytetty paristo valmistajan ohjeiden mukaisesti. (Finnish)

ATTENTION! Il y a danger d'explosion s'il y a remplacement incorrect de la batterie. Remplacer uniquement avec une batterie du même type ou d'un type équivalent recommandé par le constructeur. Mettre au rebut les batteries usagées conformément aux instructions du fabricant. (French)

ADVARSEL! Eksplosjonsfare ved feilaktig skifte av batteri. Benytt samme batteritype eller en tilsvarende type anbefalt av apparatfabrikanten. Brukte batterier kasseres i henhold til fabrikantens instruksjoner. (Norwegian)

標準品以外の使用は、危険の元になります。交換品を使用する場合、製造者に指定されるものを使って下さい。製造者の指示に従って処理して下さい。(Japanese)

ВНИМАНИЕ! При замене аккумулятора на аккумулятор иного типа возможно его возгорание. Утилизируйте аккумулятор в соответствии с инструкциями производителя. (Russian)

Optilise kettaajami ohutusteave

Laseri ohutusteave

CD-ROM seadme ohutushoiatus KLASS 1 LASERSEADE

HOIATUS! Kokkupuute vältimiseks optiliselt kettaseadmelt lähtuva laserkiirgusega, ärge püüdke optilist kettaseadet ise demonteerida ega parandada. Pöörduge abi saamiseks kvalifitseeritud tehniku poole, et tagada ohutus.

Teeninduse hoiatussilt

HOIATUS! AVAMISEL NÄHTAMATU LASERKIIRGUS. ÄRA VAADAKE KIIRDE OTSE EGA OPTILISTE INSTRUMENTIDE ABIL.

CDRH määrused

USA Toiduainete- ja raviameti (FDA) seadmete ja radioloogia-alase tervishoiu keskus (CDRH) kehtestas nõuded lasertoodetele 2. augustil 1976. Need nõuded kehtivad lasertoodetele, mis on toodetud pärast 1. augustit 1976. Ühendriikides turustatavatele toodetele on need nõuded kohustuslikud.

HOIATUS! Selliste juhtelementide kasutamine ning muudatuste või toimingute tegemine, mida ei ole käesolevas kasutusjuhendis kirjeldatud, võib põhjustada kokkupuudet ohtliku kiirgusega.

Märkus katte kohta

OLULINE! Elektriõhutuse säilitamiseks ja elektriisolatsiooni säilivuse tagamiseks on sülearvuti korpus (välja arvatud küljed, kus paiknevad IO pordid) kaetud kaitsekihiga.

CTR 21 kinnitus (sisseehitatud modemiga Notebook PC-le)

Danish

•Udstyret er i henhold til Rådets beslutning 98/482/EF EU-godkendt til at blive opkoblet på de offentlige telefonnet som enkeltforbundet terminal. På grund af forskelle mellem de offentlige telefonnet i de forskellige lande giver godkendelsen dog ikke i sig selv ubetinget garanti for, at udstyret kan fungere korrekt på samtlige nettermineringspunkter på de offentlige telefonnet.

I tilfælde af problemer bør De i første omgang henvende Dem til leverandøren af udstyret.

Dutch

„Dit apparaat is goedgekeurd volgens Beschikking 98/482/EG van de Raad voor de pan-Europese aansluiting van enkelvoudige eindapparatuur op het openbare geschakelde telefoonnetwerk (PSTN). Gezien de verschillen tussen de individuele PSTN's in de verschillende landen, biedt deze goedkeuring op zichzelf geen onvoorwaardelijke garantie voor een succesvolle werking op elk PSTN-netwerkaansluitpunt.

Neem bij problemen in eerste instantie contact op met de leverancier van het apparaat.”

English

“The equipment has been approved in accordance with Council Decision 98/482/EC for pan-European single terminal connection to the public switched telephone network (PSTN). However, due to differences between the individual PSTNs provided in different countries, the approval does not, of itself, give an unconditional assurance of successful operation on every PSTN network termination point.

In the event of problems, you should contact your equipment supplier in the first instance.”

Finnish

”Tämä laite on hyväksytty neuvoston päätöksen 98/482/EY mukaisesti liitettäväksi yksittäisenä laitteena yleiseen kytkentäiseen puhelinverkkoon (PSTN) EU:n jäsenvaltioissa. Eri maiden yleisten kytkentäisten puhelinverkkojen välillä on kuitenkin eroja, joten hyväksyntä ei sellaisenaan takaa häiriötöntä toimintaa kaikkien yleisten kytkentäisten puhelinverkkojen liittytappisteissä.

Ongelmien ilmetessä ottakaa viipymättä yhteyttä laitteen toimittajaan.”

French

•Cet équipement a reçu l'agrément, conformément à la décision 98/482/CE du Conseil, concernant la connexion paneuropéenne de terminal unique aux réseaux téléphoniques publics commutés (RTPC). Toutefois, comme il existe des différences d'un pays à l'autre entre les RTPC, l'agrément en soi ne constitue pas une garantie absolue de fonctionnement optimal à chaque point de terminaison du réseau RTPC.

En cas de problème, vous devez contacter en premier lieu votre fournisseur.

German

„Dieses Gerät wurde gemäß der Entscheidung 98/482/EG des Rates europaweit zur Anschaltung als einzelne Endeinrichtung an das öffentliche Fernsprechnetz zugelassen. Aufgrund der zwischen den öffentlichen Fernsprechnetzen verschiedener Staaten bestehenden Unterschiede stellt diese Zulassung an sich jedoch keine unbedingte Gewähr für einen erfolgreichen Betrieb des Geräts an jedem Netzabschlußpunkt dar.

Falls beim Betrieb Probleme auftreten, sollten Sie sich zunächst an ihren Fachhändler wenden.“

Greek

«Ο εξοπλισμός έχει εγκριθεί για πανευρωπαϊκή σύνδεση μεμονωμένου τερματικού με το δημόσιο τηλεφωνικό δίκτυο μεταγωγής (PSTN), σύμφωνα με την απόφαση 98/482/ΕΚ του Συμβουλίου· ωστόσο, επειδή υπάρχουν διαφορές μεταξύ των επιμέρους PSTN που παρέχονται σε διάφορες χώρες, η έγκριση δεν παρέχει απ' αυτής ανεπιφύλακτη εξασφάλιση επιτυχούς λειτουργίας σε κάθε σημείο απόληξης του δικτύου PSTN.

Εάν ανακύψουν προβλήματα, θα πρέπει κατ' αρχάς να απευθύνεστε στον προμηθευτή του εξοπλισμού σας.»

Italian

«La presente apparecchiatura terminale è stata approvata in conformità della decisione 98/482/CE del Consiglio per la connessione paneuropea come terminale singolo ad una rete analogica PSTN. A causa delle differenze tra le reti dei differenti paesi, l'approvazione non garantisce però di per sé il funzionamento corretto in tutti i punti di terminazione di rete PSTN.

In caso di problemi contattare in primo luogo il fornitore del prodotto.»

Portuguese

«Este equipamento foi aprovado para ligação pan-europeia de um único terminal à rede telefónica pública comutada (RTPC) nos termos da Decisão 98/482/CE. No entanto, devido às diferenças existentes entre as RTPC dos diversos países, a aprovação não garante incondicionalmente, por si só, um funcionamento correcto em todos os pontos terminais da rede da RTPC.

Em caso de problemas, deve entrar-se em contacto, em primeiro lugar, com o fornecedor do equipamento.»

Spanish

«Este equipo ha sido homologado de conformidad con la Decisión 98/482/CE del Consejo para la conexión paneuropea de un terminal simple a la red telefónica pública conmutada (RTPC). No obstante, a la vista de las diferencias que existen entre las RTPC que se ofrecen en diferentes países, la homologación no constituye por sí sola una garantía incondicional de funcionamiento satisfactorio en todos los puntos de terminación de la red de una RTPC.

En caso de surgir algún problema, procede ponerse en contacto en primer lugar con el proveedor del equipo.»

Swedish

”Utrustningen har godkänts i enlighet med rådets beslut 98/482/EG för alleuropeisk anslutning som enskild terminal till det allmänt tillgängliga kopplade telenätet (PSTN). På grund av de skillnader som finns mellan telenätet i olika länder utgör godkännandet emellertid inte i sig självt en absolut garanti för att utrustningen kommer att fungera tillfredsställande vid varje telenätsanslutningspunkt.

Om problem uppstår bör ni i första hand kontakta leverantören av utrustningen.”

ENERGY STARiga ühilduv toode



ENERGY STAR on Ameerika Ühendriikide Keskkonnakaitse Agentuuri ja Ameerika Ühendriikide Energeetikaministeeriumi ühisprogramm, mis aitab meil kõigil säästa raha ja kaitsta keskkonda energiatõhusate toodete kasutamise ja harjumuste kujundamise kaudu.

Kõik ASUS tooted, mis on varustatud ENERGY STAR logoga vastavad ENERGY STAR'i standardile ja nende toodete toitehalduse funktsioon on lubatud vaikimisi. Monitor ja arvuti lülituvad automaatselt uinakurežiimi pärast 10- ja 30-minutilist jõudeolekut. Arvuti äratamiseks klõpsake hiirt või vajutage suvalist klahvi klaviatuuril.

Täpsemat teavet toitehalduse ja selle soodsate keskkonnamõjude kohta vt <http://www.energy.gov/powermanagement>. Sellele lisaks leiate täpsemat teavet ENERGY STAR'i ühisprogrammi kohta aadressil <http://www.energystar.gov>.

MÄRKUS. Energy Star EI ole toetatud Freedos- ja Linux-põhistes toodetes.

Vastavus globaalsetele keskkonnanõuetele ja deklaratsioon

ASUS järgib rohelist disaini ja tootmise kontseptsiooni ja tagab, et ASUS toote elutsükli iga faas on kooskõlas globaalsete keskkonnamäärustega. Lisaks avaldab ASUS vastavat teavet, lähtuvalt kehtivatest seaduslikest nõuetest.

Täiendavat teavet üksuste kohta, kelle poolt kehtestatud teabe avaldamise nõuetele ASUS vastab, leiate aadressil <http://csr.asus.com/english/Compliance.htm>:

Jaapani materjalideklaratsioonid JIS-C-0950

EU REACH SVHC

Korea RoHS

ASUS taasinglus / Tootetagastus

ASUS ümbertöötlemise ja tootetagastuse programmid saavad alguse meie kohustustest kaitsta keskkonda kõrgeid standardeid silmas pidades. Me usume lahendustesse, mis võimaldavad teil kasutuselt kõrvaldatud tooteid, patareisid ja teisi komponente ning pakkematerjale vastutustundlikul viisil ümbertöötlemisele suunata. Ümbertöötlemisega seotud teavet erinevate piirkondade kohta leiate aadressil <http://csr.asus.com/english/Takeback.htm>.

EC Declaration of Conformity



We, the undersigned,

Manufacturer:	ASUSTeK COMPUTER INC.
Address:	4F, No. 150, LI-TE Rd., PEITOU, TAIPEI 112, TAIWAN
Authorized representative in Europe:	ASUS COMPUTER GmbH
Address, City:	HARKORT STR. 21-23, 40880 RATINGSN
Country:	GERMANY

declare the following apparatus:

Product name :	Notebook PC
Model name :	X456U, F456U, A456U, K456U, R457U

conform with the essential requirements of the following directives:

2004/108/EC-EMC Directive

<input checked="" type="checkbox"/> EN 55022:2010+AC:2011	<input checked="" type="checkbox"/> EN 55024:2010
<input checked="" type="checkbox"/> EN 61000-3-2:2006+A2:2009	<input checked="" type="checkbox"/> EN 61000-3-3:2008
<input type="checkbox"/> EN 55013:2001+A1:2003+A2:2006	<input type="checkbox"/> EN 55020:2007+A1:2011

1999/5/EC-R&TTE Directive

<input checked="" type="checkbox"/> EN 300 328 V1.8.1(2012-06)	<input checked="" type="checkbox"/> EN 301 489-1 V1.9.2(2011-09)
<input type="checkbox"/> EN 300 440-1 V1.6.1(2010-08)	<input type="checkbox"/> EN 301 489-3 V1.4.1(2002-08)
<input type="checkbox"/> EN 300 440-2 V1.4.1(2010-08)	<input type="checkbox"/> EN 301 489-4 V1.4.1(2009-05)
<input type="checkbox"/> EN 301 511 V9.0.2(2003-03)	<input type="checkbox"/> EN 301 489-7 V1.3.1(2005-11)
<input type="checkbox"/> EN 301 908-1 V5.2.1(2011-05)	<input type="checkbox"/> EN 301 489-9 V1.4.1(2007-11)
<input type="checkbox"/> EN 301 908-2 V5.2.1(2011-07)	<input checked="" type="checkbox"/> EN 301 489-17 V2.2.1(2012-09)
<input type="checkbox"/> EN 301 893 V1.7.1(2012-06)	<input type="checkbox"/> EN 301 489-24 V1.5.1(2010-09)
<input type="checkbox"/> EN 302 544-2 V1.1.1(2009-01)	<input type="checkbox"/> EN 302 326-2 V1.2.2(2007-06)
<input type="checkbox"/> EN 302 623 V1.1.1(2009-01)	<input type="checkbox"/> EN 302 326-3 V1.3.1(2007-09)
<input type="checkbox"/> EN 50360:2001	<input type="checkbox"/> EN 301 357-2 V1.4.1(2008-11)
<input type="checkbox"/> EN 62479:2010	<input type="checkbox"/> EN 302 291-1 V1.1.1(2005-07)
<input type="checkbox"/> EN 50385:2002	<input type="checkbox"/> EN 302 291-2 V1.1.1(2005-07)
<input checked="" type="checkbox"/> EN 62311:2008	<input type="checkbox"/> EN 50566:2013

2006/95/EC-LVD Directive

<input checked="" type="checkbox"/> EN 60950-1:2006 / A12: 2011	<input type="checkbox"/> EN 60065:2002 / A12: 2011
<input type="checkbox"/> EN 60950-1:2006 / A2: 2013	

2009/125/EC-ErP Directive

<input checked="" type="checkbox"/> Regulation (EC) No. 1275/2008	<input checked="" type="checkbox"/> Regulation (EC) No. 278/2009
<input type="checkbox"/> Regulation (EC) No. 642/2009	<input type="checkbox"/> Regulation (EU) No. 617/2013

2011/65/EU-RoHS Directive

Ver. 150326

CE marking



(EC conformity marking)

Position : **CEO**

Name : **Jerry Shen**

Declaration Date: 28/08/2015

Year to begin affixing CE marking: 2015

Signature : _____

EC Declaration of Conformity



We, the undersigned,

Manufacturer:	ASUSTeK COMPUTER INC.
Address:	4F, No. 150, LI-TE Rd., PEITOU, TAIPEI 112, TAIWAN
Authorized representative in Europe:	ASUS COMPUTER GmbH
Address, City:	HARKORT STR. 21-23, 40880 RATINGEN
Country:	GERMANY

declare the following apparatus:

Product name :	Notebook PC
Model name :	X556U/F556U/R558U/A556U/K556U/X557U/ F557U/R560U/R519U/VM591U/FL5900U

conform with the essential requirements of the following directives:

2004/108/EC-EMC Directive

<input checked="" type="checkbox"/> EN 55022:2010+AC:2011	<input checked="" type="checkbox"/> EN 55024:2010
<input checked="" type="checkbox"/> EN 61000-3-2:2014	<input checked="" type="checkbox"/> EN 61000-3-3:2013
<input type="checkbox"/> EN 55013:2001+A1:2003+A2:2006	<input type="checkbox"/> EN 55020:2007+A11:2011

1999/5/EC-R&TTE Directive

<input checked="" type="checkbox"/> EN 300 328 V1.8.1(2012-06)	<input checked="" type="checkbox"/> EN 301 489-1 V1.9.2(2011-09)
<input type="checkbox"/> EN 300 440-1 V1.6.1(2010-08)	<input type="checkbox"/> EN 301 489-3 V1.4.1(2002-08)
<input type="checkbox"/> EN 300 440-2 V1.4.1(2010-08)	<input type="checkbox"/> EN 301 489-4 V1.4.1(2009-05)
<input type="checkbox"/> EN 301 511 V9.0.2(2003-03)	<input type="checkbox"/> EN 301 489-7 V1.3.1(2005-11)
<input type="checkbox"/> EN 301 908-1 V5.2.1(2011-05)	<input type="checkbox"/> EN 301 489-9 V1.4.1(2007-11)
<input type="checkbox"/> EN 301 908-2 V5.2.1(2011-07)	<input checked="" type="checkbox"/> EN 301 489-17 V2.2.1(2012-09)
<input checked="" type="checkbox"/> EN 301 893 V1.7.1(2012-06)	<input type="checkbox"/> EN 301 489-24 V1.5.1(2010-09)
<input type="checkbox"/> EN 302 544-2 V1.1.1(2009-01)	<input type="checkbox"/> EN 302 326-2 V1.2.2(2007-06)
<input type="checkbox"/> EN 302 623 V1.1.1(2009-01)	<input type="checkbox"/> EN 302 326-3 V1.3.1(2007-09)
<input type="checkbox"/> EN 50360:2001	<input type="checkbox"/> EN 301 357-2 V1.4.1(2008-11)
<input checked="" type="checkbox"/> EN 62479:2010	<input type="checkbox"/> EN 302 291-1 V1.1.1(2005-07)
<input type="checkbox"/> EN 50385:2002	<input type="checkbox"/> EN 302 291-2 V1.1.1(2005-07)
<input checked="" type="checkbox"/> EN 62311:2008	<input type="checkbox"/> EN 50566:2013

2006/95/EC-LVD Directive

<input type="checkbox"/> EN 60950-1:2006 / A12: 2011	<input type="checkbox"/> EN 60065:2002 / A12: 2011
<input checked="" type="checkbox"/> EN 60950-1:2006 / A2: 2013	

2009/125/EC-ErP Directive

<input type="checkbox"/> Regulation (EC) No. 1275/2008	<input checked="" type="checkbox"/> Regulation (EC) No. 278/2009
<input type="checkbox"/> Regulation (EC) No. 642/2009	<input checked="" type="checkbox"/> Regulation (EU) No. 617/2013

2011/65/EU-RoHS Directive

Ver. 150326

CE marking



(EC conformity marking)

Position : CEO

Name : **Jerry Shen**

Declaration Date: 20/08/2015

Year to begin affixing CE marking: 2015

Signature : _____

