

HUG11966
átdolgozott kiadás V2
Szeptember 2016



IN SEARCH OF INCREDIBLE

E-kézikönyv

ASUS

Szerzői jogi információk

Az ASUSTeK COMPUTER INC. („ASUS”) előzetes írásos engedélye nélkül ennek a kiadványnak, illetve a benne leírt termékeknek vagy szoftvernek, semmilyen részletét nem szabad sokszorosítani, továbbítani, átírni, adatfeldolgozó rendszerben tárolni, bármilyen nyelvre lefordítani, legyen az bármilyen formában vagy eszközzel, kivéve a vásárlói dokumentációt tartalékmásolat készítése céljából.

AZ ASUS A KÉZIKÖNYVET „ÖNMAGÁBAN” BOCSÁTJA RENDELKEZÉSRE, BÁRMILYEN KIFEJEZETT VAGY BELEÉRTETT JÓTÁLLÁS NÉLKÜL, TARTALMAZVA, DE NEM KORLÁTOZÓDVA PUSZTÁN AZ ELADHATÓSÁGBAN LÉVŐ JÓTÁLLÁSRA, ILLETVE MEGHATÁROZOTT CÉLRA VALÓ ALKALMASSÁGRA. AZ ASUS, ILLETVE ANNAK IGAZGATÓI, TISZTSÉGVISELŐI, ALKALMAZOTTAI VAGY MEGBÍZOTTAI SEMMILYEN ESETBEN NEM TARTOZNAK FELELŐSSÉGGEL SEMMILYEN OLYAN KÖZVETLEN, KÖZVETETT, ESETI, KÜLÖNLEGES VAGY KÖVETKEZMÉNYES KÁRÉRT, SEM KÁRTÉRÍTÉSSEL AZ ELMARADT NYERESÉG, ELMARADT BEVÉTEL, ADATVESZTÉS VAGY ÜZEMKIESÉS OKOZTA OLYAN KÁRÉRT, AMELY A JELEN KÉZIKÖNYV VAGY TERMÉK HIBÁJÁBÓL ERED, MÉG AKKOR IS, HA AZ ASUS-T TÁJÉKOZTATTÁK ENNEK LEHETŐSÉGÉRŐL.

A jelen kézikönyvben szereplő termékek és cégnevek az adott cégek bejegyzett védjegyei vagy szerzői tulajdona lehetnek vagy sem, és használatuk kizárólag azonosítás vagy magyarázat céljából történik a tulajdonos javára, mindenemű jogsértés szándéka nélkül.

A JELEN KÉZIKÖNYVBEN SZEREPLŐ MŰSZAKI ADATOKAT ÉS INFORMÁCIÓT KIZÁRÓLAG TÁJÉKOZTATÁS CÉLJÁBÓL BIZTOSÍTUNK, ÉS ELŐZETES BEJELENTÉS NÉLKÜL, BÁRMIKOR MEGVÁLTOZHATNAK. NEM ÉRTELMEZHETŐK TOVÁBBÁ AZ ASUS ELKÖTELEZETTSÉGÉNEK. AZ ASUS NEM VÁLLAL SEMMINEMŰ FELELŐSSÉGET A KÉZIKÖNYVBEN ELŐFORDULÓ HIBÁKÉRT VAGY PONTATLAN INFORMÁCIÓKÉRT, A BENNE LEÍRT TERMÉKEKET ÉS SZOFTVERT IS BELEÉRTVE.

Copyright © 2016 ASUSTeK COMPUTER INC. Minden jog fenntartva!

A kötelezettség korlátozása

Olyan körülmények is előállhatnak, ahol az ASUS részéről történő mulasztás vagy más felelősség miatt, Ön jogosulttá válik kártérítésre az ASUS-tól. Minden ilyen esetben – függetlenül a jogalaptól, amely alapján Ön kártérítésre jogosult az ASUS-tól –, az ASUS nem vállal felelősséget a testi sérüléseken (a halált is beleértve) és az ingatlanban, illetve személyes ingóságokban bekövetkezett károkon kívül, illetve bármilyen tényleges és közvetlen károkért, amelyek a jelen Garancianyilatkozat szerinti jogi feladatok elvégzésének elmulasztásából vagy sikertelen végrehajtásából erednek, az egyes termékek szerződés szerinti listaára erejéig.

Az ASUS kizárólag a jelen Garancianyilatkozat szerinti szerződés, vagyoni kártérítés vagy jogsértés alapján köteles Önt kártalanítani veszteségeikért, kárért vagy kárigényért.

Ez a korlátozás az ASUS szállítóira és forgalmazóira is érvényes. Ez a maximális érték, amelynek tekintetében az ASUS, szállítói és az Ön forgalmazója kollektívan felelősek.

AZ ASUS SEMMILYEN KÖRÜLMÉNYEK KÖZÖTT NEM TARTOZIK FELELŐSSÉGGEL A KÖVETKEZŐKÉRT: (1) HARMADIK FÉL KÁRIGÉNYÉÉRT ÖNNEL SZEMBEN; (2) AZ ÖN NYILVÁNTARTÁSAI VAGY ADATAI MEGSEMISÜLÉSÉÉRT VAGY KÁROSODÁSÁÉRT, VAGY (3) KÜLÖNLEGES, ESETI VAGY KÖZVETETT KÁRÉRT, ILLETVE KÖVETKEZMÉNYES GAZDASÁGI KÁROKÉRT (AZ ELMARADT NYERESÉGET VAGY MEGTAKARÍTÁST IS BELEÉRTVE), AKKOR IS HA AZ ASUS-T, A SZÁLLÍTÓIT VAGY AZ ÖN FORGALMAZÓJÁT TÁJÉKOZTATTÁK A LEHETŐSÉGÜKRŐL.

Szerviz és támogatás

Látogassa meg a több nyelven elérhető weboldalunkat: <https://www.asus.com/support/>

Tartalomjegyzék

| | |
|---|----|
| A kézikönyvről | 7 |
| A kézikönyvben felhasznált konvenciók | 8 |
| Ikonok | 8 |
| Tipográfia | 8 |
| Biztonsági óvintézkedések | 9 |
| A Notebook PC használata | 9 |
| A Notebook PC gondozása | 10 |
| Megfelelő selejtezés | 11 |

1. fejezet: A hardver üzembe helyezése

| | |
|------------------------------------|----|
| Ismerkedés a Notebook PC-vel | 14 |
| Felülnézet | 14 |
| Alulnézet | 19 |
| Jobb oldal | 21 |
| Bal oldal | 22 |
| Előlnézet | 24 |

2. fejezet: A Notebook PC használata

| | |
|--|----|
| Első lépések | 26 |
| Töltse fel a Notebook PC-t | 26 |
| Emelje fel a kijelzőpanel kinyitásához | 28 |
| Nyomja meg a Start gombot | 28 |
| Az érintőpad használata | 29 |
| A billentyűzet használata | 36 |
| Funkciógombok | 36 |
| Windows® 10 billentyűk | 37 |
| Multimédia vezérlőbillentyűk | 38 |
| Numerikus billentyűzet | 39 |
| Az optikai meghajtó használata | 40 |

3. fejezet: Munka Windows® 10 rendszerrel

| | |
|--|----|
| Üzembe helyezés..... | 44 |
| Start menü | 45 |
| Windows® alkalmazások | 47 |
| Munka Windows® alkalmazásokkal..... | 48 |
| Windows® alkalmazások testreszabása | 48 |
| Feladatnézet..... | 51 |
| Snap szolgáltatás..... | 52 |
| Snap aktív pontok | 52 |
| Műveletközpont..... | 54 |
| Egyéb billentyűparancsok..... | 55 |
| Csatlakozás vezeték nélküli hálózatokhoz | 57 |
| Wi-Fi..... | 57 |
| Bluetooth | 58 |
| Repülőgép mód | 59 |
| Csatlakozás vezeték hálózatokhoz..... | 60 |
| A Notebook PC kikapcsolása..... | 62 |
| A Notebook PC alvó állapotba helyezése | 63 |

4. fejezet: Bekapcsolási Öntesztelés (POST)

| | |
|---|----|
| A Bekapcsolási Öntesztelés (POST)..... | 66 |
| A POST használata a BIOS eléréséhez és a hibaelhárításhoz | 66 |
| BIOS | 66 |
| A BIOS elérése..... | 66 |
| BIOS beállítások..... | 67 |
| A rendszer visszaállítása..... | 74 |
| Helyreállítási opció engedélyezése..... | 75 |

Tanácsok és GYIK

| | |
|---|----|
| Hasznos tanácsok a Notebook PC-hez..... | 78 |
| Hardver GYIK | 79 |
| Szoftveres GYIK..... | 82 |

Függelékek

| | |
|---|----|
| DVD-ROM meghajtó információ..... | 86 |
| Blu-ray ROM meghajtó információ..... | 88 |
| A beépített modem megfelelősége..... | 88 |
| Általános áttekintés | 89 |
| Nyilatkozat a hálózati kompatibilitással kapcsolatban | 89 |
| Nem hangberendezések | 89 |
| A Federal Communications Commission nyilatkozata | 91 |
| Szolgaberendezés | 92 |
| Rádiófrekvenciás besugárzásra vonatkozó figyelmeztetés..... | 92 |
| Figyelmeztetés a CE jelzés használatával kapcsolatban..... | 93 |
| Vezeték nélküli működési csatorna különböző területeken..... | 94 |
| Korlátozott vezeték nélküli frekvenciasávok Franciaországban | 94 |
| UL biztonsági tudnivalók..... | 96 |
| Követelmény a tápellátás biztonságával kapcsolatban..... | 97 |
| TV-Tunerre vonatkozó felhívás (csak bizonyos modelleken) | 97 |
| REACH..... | 97 |
| Macrovision Corporation termékkel kapcsolatos megjegyzés..... | 97 |
| Halláskárosodás megelőzése | 97 |
| Skandináv országokra vonatkozó figyelmeztetések a lítiummal kapcsolatban (lítium-ion akkumulátorokra vonatkozóan)..... | 98 |
| Biztonsági tudnivalók az optikai meghajtóval..... | 99 |

| | |
|--|-----|
| kapcsolatban..... | 99 |
| CTR 21 jóváhagyás (beépített modemmel rendelkező PC noteszgéphez)..... | 100 |
| ENERGY STAR termék..... | 102 |
| Megfelelés a globális környezetvédelmi szabályozásoknak, és az erre vonatkozó nyilatkozat | 102 |
| ASUS újrahasznosítási program / Visszavételi szolgáltatás..... | 103 |
| ASUS újrahasznosítási program / Visszavételi szolgáltatás | 103 |
| Egyszerűsített EU megfeleléségi nyilatkozat..... | 103 |

A kézikönyvről

A kézikönyv tájékoztatást nyújt a Notebook PC hardver- és szoftverjellemzőiről, a következő fejezetekbe szervezve:

1. fejezet: A hardver üzembe helyezése

Ez a fejezet a Notebook PC hardverkomponenseit írja le.

2. fejezet: A Notebook PC használata

Ez a fejezet elmagyarázza, hogyan használja a Notebook PC különféle részeit.

3. fejezet: Munka Windows® 10 rendszerrel

Ez a fejezet a Windows® 10 rendszernek a Notebook PC-n történő használatáról kínál áttekintést.

4. fejezet: Bekapcsolási Öntesztelés (POST)

Ez a fejezet elmagyarázza, hogyan használja POST funkciót a Notebook PC beállításainak módosításához.

Tanácsok és GYIK

Ez a fejezet tanácsokat, illetve hardverrel valamint szoftverrel kapcsolatos GYIK-ről ad tájékozódást, amire a Notebook PC karbantartása és egyszerűbb problémáinak megoldása során hivatkozhat.

Függelékek

Ez a szakasz felhívásokat és biztonsági nyilatkozatokat tartalmaz a Notebook PC-vel kapcsolatban.

A kézikönyvben felhasznált konvenciók

Ebben a kézikönyvben a fontos információk kiemeléséhez az üzenetek a következőképpen jelennek meg:

FONTOS! Ez az üzenet létfontosságú információt tartalmaz, amelyet a feladat végrehajtásához kötelezően be kell tartani.

MEGJEGYZÉS: Ez az üzenet kiegészítő információt és tippeket tartalmaz, amelyek segítséget nyújtanak a feladatok végrehajtásához.

FIGYELEM! Ez az üzenet fontos információt tartalmaz, amelyet be kell tartani a biztonság érdekében, miközben bizonyos feladatokat végeznek el, nehogy megsérüljenek a Notebook PC adatai és részegységei.

Ikonok

Az alábbi ikonok azt jelzik, hogy mely eszköz használható feladatok vagy eljárások során a végzéséhez a Notebook PC-n.



= Használja az érintőpadot.



= Használja a billentyűzetet.

Tipográfia

Félkövér = Kötelezően kijelölendő menüt vagy elemet jelöl.

Dőlt = Ez a hivatkozásként használható fejezeteket mutatja a kézikönyvben

Biztonsági óvintézkedések

A Notebook PC használata



Ez a Notebook PC kizárólag 5°C (41°F) és 35°C (95°F) közötti hőmérsékleten használható.



Tekintse meg a Notebook PC alján lévő besorolási címkét és győződjön meg arról, hogy a hálózati adapter megfelel az értéknek.



Ne hagyja a Notebook PC-t az ölében vagy bármely testrészen, hogy elkerülje a forró készülék miatti kényelmetlenséget vagy sérülést.



Ne használjon sérült tápkábelt, kiegészítőt vagy más perifériát a Notebook PC-vel.



Ne szállítsa vagy fedje le a Notebook PC-t BEKAPCSOLT állapotban olyan anyagokkal, amelyek akadályozzák a szellőzést.



Ne tegye a Notebook PC-t labilis vagy egyenetlen munkafelületre.



A Notebook PC-t átbocsáthatja a repülőtéri átvilágító berendezéseken (futószalagra helyezve), azonban ne tegye ki kézi és egyéb mágneses detektoroknak.



Vegye fel a kapcsolatot légitársaságával az igénybe vehető fedélzeti szolgáltatásokat, illetve a Notebook PC repülés közben történő használatával kapcsolatos korlátozásokat illetően.

A Notebook PC gondozása



A Notebook PC tisztítása előtt húzza ki a hálózati tápkábelt és vegye ki az akkumulátor egységet (ha tartalmaz ilyen). Törölje le a súrolószert nem tartalmazó tisztítószerrel és néhány csepp meleg vízzel megnedvesített, tiszta cellulózszivaccsal vagy szarvasbőrrel. A felesleges nedvességet száraz kendővel törölje le a Notebook PC felületéről.



Ne használjon erős oldószert, mint például hígítót, benzint vagy egyéb vegyszert a Notebook PC felületén vagy annak közelében.



Ne tegyen tárgyakat a Notebook PC tetejére.



Ne tegye ki a Notebook PC-t erős mágneses vagy elektromos mezőknek.



Ne tegye ki a Notebook PC-t folyadéknak, esőnek vagy nedvességnek, vagy ne használja azok közelében.



Ne tegye ki a Notebook PC-t poros környezetnek.



Ne használja a Notebook PC-t, ha gázszivárgás van a közelben.

Megfelelő selejtezés



NE dobja ki a Notebook PC-t a háztartási szeméttel. Ezt a terméket az alkatrészek újrahasználatára és újrahasznosítás céljából készült. Az áthúzott kerekű szeméttárolót ábrázoló jelzéssel ellátott terméket (elektromos és elektronikus berendezéseket, valamint a higanytartalmú cellás elemet) nem szabad háztartási szemétként kezelni. Az elektronikus termékek elhelyezését illetően tájékozódjon a helyi hatóságoknál.



Ne dobja ki az akkumulátort a háztartási hulladékkal együtt. Az áthúzott kerekű szeméttárolót ábrázoló jelzés azt jelenti, hogy az akkumulátort tilos a háztartási hulladékkal együtt leselejtezni.



1. fejezet:

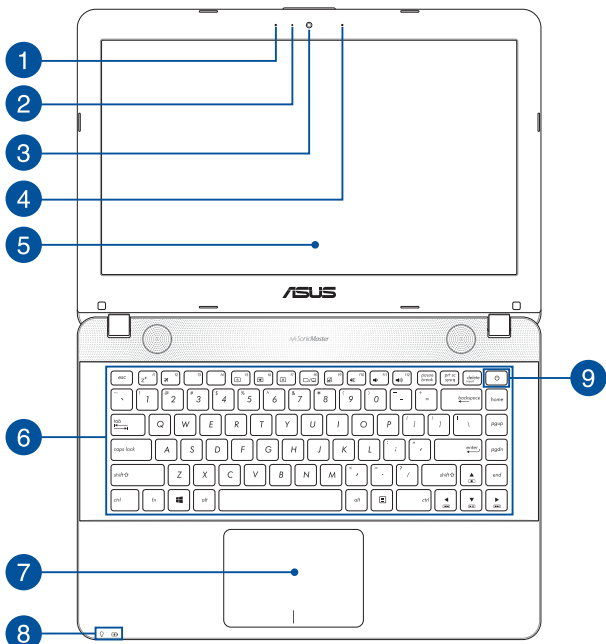
A hardver üzembe helyezése

Ismerkedés a Notebook PC-vel

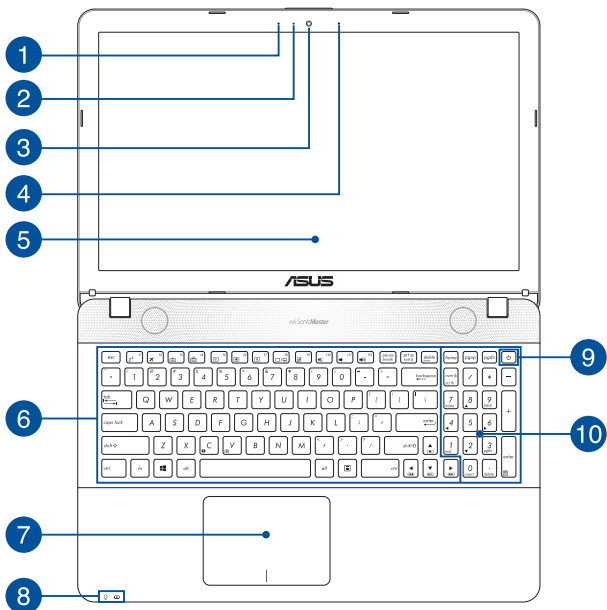
Felülnézet

MEGJEGYZÉS: A billentyűzet elrendezése országonként vagy térségenként eltérő lehet. A Notebook PC típusától függően a számítógép megjelenése is eltérő lehet.

14" típus



15" típus



- 1 Mikrofon**
A beépített mikrofont videokonferenciára, hangalámondásra vagy egyszerű hangfelvételek készítésére lehet használni.
- 2 Kamera jelzőfény**
A kamera kijelzője olyankor világít, amikor a beépített kamera használatban van.
- 3 Kamera**
A beépített kamera képek, illetve videók készítését teszi lehetővé a Notebook PC-n.
- 4 Mikrofon (csak egyes típusok esetében)**
A beépített mikrofont videokonferenciára, hangalámondásra vagy egyszerű hangfelvételek készítésére lehet használni.
- 5 Kijelző panel**
A megjelenítőpanel kiváló képet biztosít fotók, videók és egyéb multimédia fájlok megtekintéséhez a Notebook PC-n.
- 6 Billentyűzet**
A billentyűzet teljes méretű, QUERTZ billentyűket tartalmaz kényelmes mélységérzettel. Funkcióbillentyűkkel is rendelkezik, amelyek segítségével gyorsan elérheti a Windows®-t és vezérelheti a multimédia funkciókat.

MEGJEGYZÉS: A billentyűzet típusonként és területenként eltérő lehet.

7 Érintőpad

Az érintőpad a képernyőn történő navigáláshoz összetett mozdulatok használatát teszi lehetővé a magától értetődő felhasználói élmény érdekében. Hagyományos egér funkcióit is szimulálja.

MEGJEGYZÉS: További részletekért tekintse meg a kézikönyv *Érintőpad-mozdulatok használata* című részét.

9 Állapotkijelzők

Az állapotjelzők segítenek azonosítani a Notebook PC hardverének aktuális állapotát.



Bekapcsolt állapotot jelző fény

A bekapcsolt állapotot jelző fény világít, ha a Notebook PC-t BEKAPCSOLJÁK, és lassan villog, ha a Notebook PC alvó üzemmódban van.

Kétszínű akkumulátortöltés jelzőfény

A kétszínű LED mutatja az akkumulátor töltési állapotát. A részleteket lásd az alábbi táblázatban:

| Szín | Állapot |
|--------------------------------|--|
| Tömör fehér | Az Notebook PC áramforráshoz csatlakozik, tölti az akkumulátort és az akkumulátor töltésszintje 95% és 100% közötti. |
| Folyamatos narancssárga | Az Notebook PC áramforráshoz csatlakozik, tölti az akkumulátort és az akkumulátor töltésszintje kevesebb mint 95%. |
| Villogó narancssárga | A Notebook PC akkumulátorról üzemel és az akkumulátor töltésszintje kevesebb mint 10%. |
| Jelzőfények KI | A Notebook PC akkumulátorról üzemel és az akkumulátor töltésszintje 10% és 100% közötti. |

9

Power gomb

Nyomja meg az üzemkapcsolót a Notebook PC be-, illetve kikapcsolásához. A főkapcsoló gombot is használhatja a Notebook PC alvó vagy hibernált módba helyezéséhez, illetve alvó vagy hibernált módból történő felébresztéséhez.

Ha a Notebook PC nem reagál, nyomja meg és tartsa lenyomva a főkapcsoló gombot legalább négy (4) másodpercig, amíg a Notebook PC kikapcsolódik.

10

Numerikus billentyűzet

A numerikus billentyűzet a következő két funkció között vált: számjegyek bevitele és iránygombok.

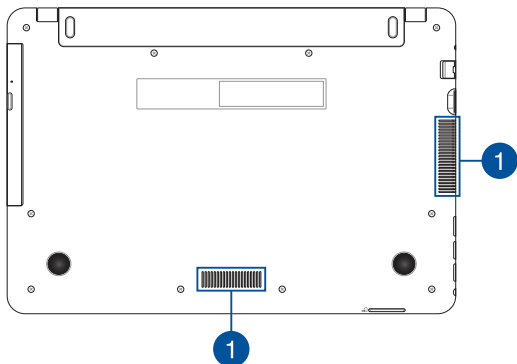
MEGJEGYZÉS: További részletekért tekintse meg a kézikönyv *numerikus billentyűzet* című részét.

Alulnézet

MEGJEGYZÉS: A modelltől függően a számítógép aljának megjelenése eltérő lehet.

FIGYELEM! A Notebook PC alja erősebben felmelegedhet a használat során vagy az akkumulátor egység töltése közben. Ha a Notebook PC-n dolgozik, ne tegye olyan felületre, amely eltakarhatja a szellőzőnyílásokat.

FONTOS! Az akkumulátor működési ideje a Notebook PC használati jellemzőitől és műszaki adataitól függ. Az akkumulátor egységet nem lehet szétszerelni.



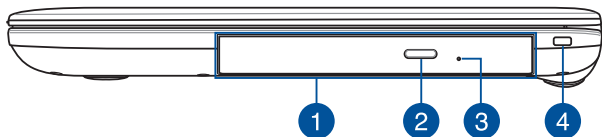
1

Szellőzőnyílások

Lehetővé teszik a hideg levegő beáramlását a Notebook PC-be, illetve a meleg levegő távozását.

FIGYELEM! Győződjön meg arról, hogy papír, könyv, ruházat, kábel vagy egyéb tárgy nem akadályozza a levegő áramlását a szellőzőnyílásokon. Ellenkező esetben túlhevülés történhet.

Jobb oldal



1 Optikai meghajtó (csak egyes típusok esetében)

A Notebook PC optikai meghajtója a következő formátumokat támogathatja: CD, DVD, és írható vagy újraírható lemezek.

MEGJEGYZÉS: További részletekért tekintse meg a kézikönyvnek *Az optikai lemezmeghajtó használata* című részét.

2 Optikai meghajtó kiadógombja

Nyomja meg a gombot az optikai meghajtó tálcájának kiadásához.

3 Optikai lemezmeghajtó manuális kinyitó furata

A meghajtó fiókját a manuális kinyitó furat segítségével lehet kinyitni, ha az elektronikus kiadógomb nem működik.

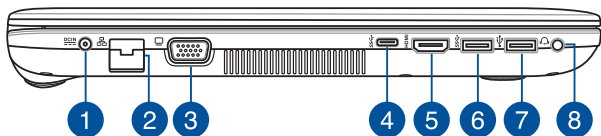
FIGYELEM! Csak akkor használja a manuális kinyitő furatot, ha az elektronikus kiadógomb nem működik. További részletekért tekintse meg a kézikönyvnek *Az optikai lemezmeghajtó használata* című részét.

4 Biztonsági nyílás

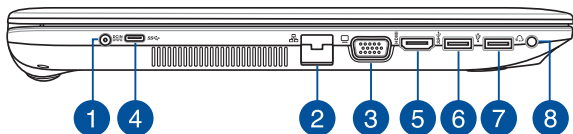
A biztonsági nyílás lehetővé teszi a Notebook PC rögzítését kompatibilis Notebook PC biztonsági termékek segítségével.

Bal oldal

14" típus



15" típus



1 Tápcsatlakozó (DC) aljzat

Ehhez az aljzathoz csatlakoztassa a mellékelt tápfeszültség adaptert az akkumulátor egység töltéséhez és a Notebook PC árammal történő ellátásához.

FIGYELEM! A hálózati adapter felforrósodhat a tartós használattól. Ne takarja le az adaptert és tartsa távol a testétől, ha az elektromos hálózathoz csatlakozik.

FONTOS! Kizárólag a mellékelt tápfeszültség adaptert használja az akkumulátor egység töltéséhez és a Notebook PC árammal történő ellátásához.

2 LAN-csatlakozó

Csatlakoztasson egy hálózati kábelt ehhez a csatlakozóhoz, hogy a helyi hálózathoz csatlakozzon.

3 VGA-csatlakozó

Ezt a csatlakozót a Notebook PC külső megjelenítőhöz történő csatlakoztatásához használhatja.

4 USB C típusú csatlakozó

Ez a Universal Serial Bus 3.0 (USB 3.0) csatlakozó akár 5 Gbit/s adatátviteli sebességet kínál és visszamenőleg kompatibilis az USB 2.0 szabvánnyal.

MEGJEGYZÉS: A port adatátviteli sebessége típusonként eltérhet.

5 HDMI csatlakozó

Ide csatlakoztatható High Definition Multimedia Interface (HDMI) kábel, ami HDCP-kompatibilis a HD DVD, Blu-Ray és egyéb jogvédett tartalom lejátszásához.

6 USB 3.0-csatlakozó

Ez a Universal Serial Bus 3.0 (USB 3.0) csatlakozó akár 5 Gbit/s adatátviteli sebességet kínál és visszamenőleg kompatibilis az USB 2.0 szabvánnyal.

7 USB 2.0-csatlakozó

Az USB (Universal Serial Bus) csatlakozó kompatibilis az USB 2.0 vagy USB 1.1 szabványú eszközökkel, pl. billentyűzetek, mutatóeszközök, flash lemez meghajtók, külső merevlemezek, hangszórók, kamerák és nyomtatók.

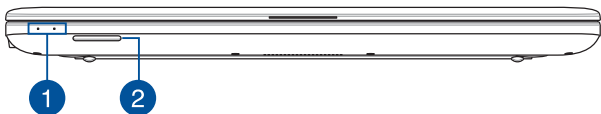
8 Fejhallgató/headset/mikrofon csatlakozóaljzat

Ez az aljzat aktív hangszórók vagy fejhallgató csatlakoztatásához való. Ezen az aljzaton keresztül akár külső mikrofont vagy headsetet is csatlakoztathat.

MEGJEGYZÉS: ez a port nem támogatja a három vezetőjű 3,5 mm-es mikrofon használatát.

Előnézet

MEGJEGYZÉS: Típustól függően a számítógép előlapjának megjelenése eltérő lehet.



1 Állapotkijelzők

Az állapotjelzők segítenek azonosítani a Notebook PC hardverének aktuális állapotát.

MEGJEGYZÉS: További részletekért tekintse meg a kézikönyvnek *Felülnézet* című részét.

2 Flash memóriakártya-olvasó

Ez a Notebook PC egy darab beépített memóriakártya olvasó nyílással rendelkezik, amely támogatja az SD memóriakártya formátumot.

2. fejezet: ***A Notebook PC használata***

Első lépések

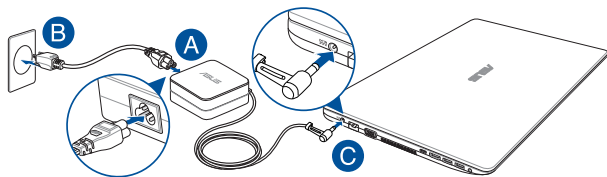
Töltse fel a Notebook PC-t

- Csatlakoztassa az AC hálózati tápkábelt az AC-DC hálózati adapterhez.
- Csatlakoztassa a tápfeszültség adaptert egy 100V-240V hálózati aljzatba.
- Csatlakoztassa a DC tápkábel dugóját a Notebook PC tápfeszültség (DC) bemenetéhez.



Töltse a Notebook PC-t **3 órán** át, mielőtt használatba venné.

MEGJEGYZÉS: Típustól függően a számítógép előlapjának megjelenése eltérő lehet.



FONTOS!

A tápfeszültség adapter adatai:

- Bemeneti feszültség: 100-240V~
 - Bemeneti frekvencia: 50-60Hz
 - Névleges kimeneti áramerősség: 1.75A (33W) / 2.37A (45W) / 3.42A (65W) (csak egyes típusok esetében)
 - Névleges kimeneti feszültség: 19V
-

FONTOS!

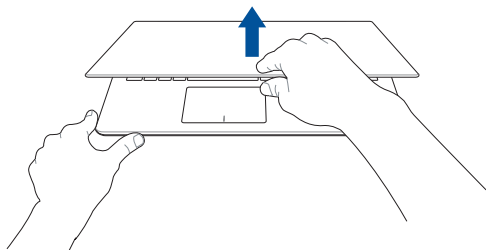
- Keresse meg a Notebook PC bemeneti/kimeneti besorolási címkéjét és győződjön meg arról, hogy megfelel a hálózati adapter bemeneti/kimeneti értékeinek. Előfordulhat, hogy egyes Notebook PC típusok egynél több minősítésű kimeneti árammal rendelkeznek az elérhető SKU alapján.
 - Győződjön meg arról, hogy a Notebook PC csatlakozik a hálózati adapterhez, mielőtt első alkalommal bekapcsolná. Nyomatékosan ajánljuk, hogy földelt fali csatlakozójzatot használjon, amikor a Notebook PC-t az elektromos hálózatról működteti.
 - A konnektor a Notebook PC közelében legyen és könnyen elérhető legyen.
 - A Notebook PC hálózati áramellátásról történő leválasztásához húzza ki a Notebook PC-t a konnektorból.
-

FIGYELEM!

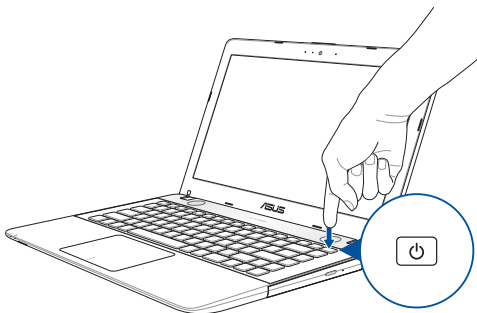
A Notebook PC akkumulátorával kapcsolatban olvassa el alábbi óvintézkedéseket.

- Az eszközben lévő akkumulátort kizárólag az ASUS által jóváhagyott szakemberek távolíthatják el (csak nem eltávolítható akkumulátorok esetén).
 - Az eszközben lévő akkumulátor eltávolítás vagy szétszerelés esetén tűz vagy vegyi égés kockázatát rejti.
 - Az Ön biztonsága érdekében tartsa be a figyelmeztető címkék utasításait.
 - A nem megfelelő akkumulátor használata robbanásveszélyes.
 - Ne dobja tűzbe.
 - Soha ne kísérelje meg rövidre zární a Notebook PC akkumulátorát.
 - Soha ne kísérelje meg szétszerelni, illetve újra összeszerelni az akkumulátort (csak nem eltávolítható akkumulátorok esetén).
 - Szívárgás esetén ne folytassa a használatát.
 - Az akkumulátort és részegységeit megfelelően kell újrahasznosítani, illetve elhelyezni.
 - Az akkumulátort és az egyéb kisméretű részegységeket tartsa távol gyermekektől.
-

Emelje fel a kijelzőpanel kinyitásához



Nyomja meg a Start gombot

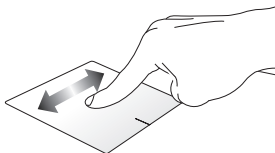


Az érintőpad használata

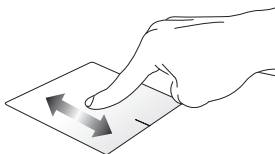
Az egérmutató mozgatása

Megérintheti vagy bárhova kattinthat az érintőpadon a mutatója aktiválásához, majd csúsztassa az ujját az érintőpadon a képernyőn lévő mutató mozgatásához.

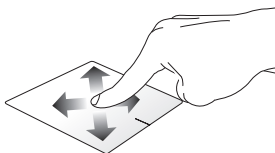
Vízszintes csúsztatás



Függőleges csúsztatás

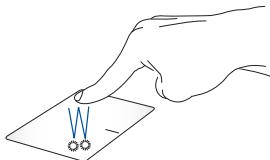


Átlós csúsztatás



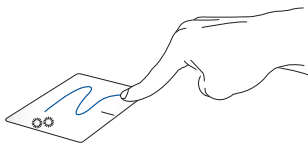
Egyujjas mozdulatok

Érintés/Dupla érintés



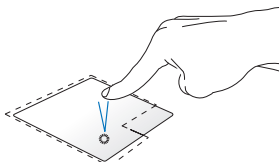
- Érintse meg a kívánt alkalmazást a kijelöléséhez.
- Duplán érintsen meg egy alkalmazást az indításához.

Elhúzás

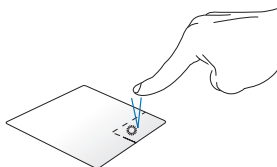


Duplán érintsen meg egy elemet, majd ugyanazzal az ujjával csúsztassa el anélkül, hogy felemelné az ujját az érintőpadról. Emelje fel az ujját az érintőpadról, hogy az elemet az új helyen elhelyezze.

Bal kattintás



Jobb kattintás



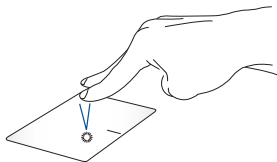
- Kattintson egy alkalmazásra a kijelöléséhez.
- Duplán kattintson egy alkalmazásra az indításához.

Kattintson erre a gombra a helyi menü megnyitásához.

MEGJEGYZÉS: A pontozott vonalon belüli területek a bal és a jobb egérgomb helyét jelképezik az érintőpadon.

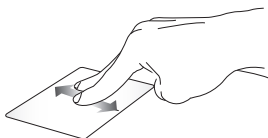
Kétujjas mozdulatok

Érintés



Érintse meg az érintőpadot két ujjal a jobb egérrel történő kattintás szimulálásához.

Kétujjas görgetés (fel/le)



Csúztassa két ujját a felfelé vagy lefelé görgetéshez.

Kétujjas görgetés (balra/jobbra)



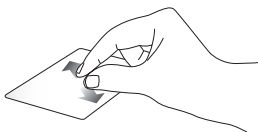
Csúztassa két ujját a balra vagy jobbra görgetéshez.

Kicsinyítés



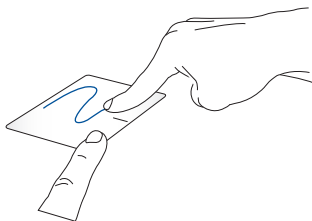
Csúztassa össze a két ujját az érintőpadon.

nagyítás



Csúztassa szét a két ujját az érintőpadon.

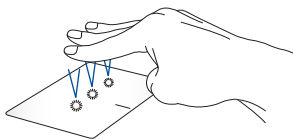
Elhúzás



Jelöljön ki egye elemet, majd nyomja meg és tartsa lenyomva a bal oldali kattintógombot. A másik ujját csúsztassa az érintőpadon, hogy az elemet áthelyezze, majd engedje el a gombot az új helyen.

Három ujjal végzett mozdulatok

Érintés



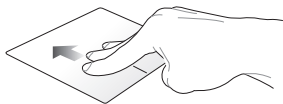
Érintse meg három ujjával az érintőpadot a Cortana megjelenítéséhez.

Elhúzás balra/elhúzás jobbra



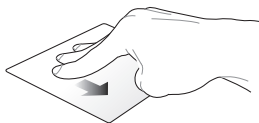
Ha több alkalmazást is megnyitott, húzza el három ujját balra vagy jobbra az alkalmazások közötti váltáshoz.

Elhúzás felfelé



Az aktuálisan megnyitott összes alkalmazás áttekintéséhez húzza el az ujját felfelé.

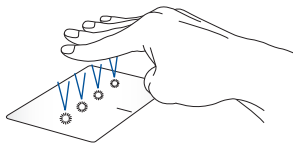
Elhúzás lefelé



Az asztal megjelenítéséhez húzza el az ujját lefelé.

Négyujjas mozdulatok

Érintés



Érintse meg négy ujjával az érintőpadot az Action Center megjelenítéséhez.

Az érintőpad testreszabása

1. Indítsa el az **All settings (Minden beállítás)** lehetőséget az Action Centerből.
2. Válassza ki a **Devices (Eszközök)** elemet, majd jelölje ki a **Mouse & touchpad (Egér és érintőpad)** lehetőséget.
3. Adja meg igényei szerint a beállításokat.

A billentyűzet használata

Funkciógombok

A Notebook PC funkcióbillentyűit az alábbi parancsok végrehajtására lehet használni:



A Notebook PC-t **Sleep mode (Alvó üzemmódba)** állítja.



Be- vagy kikapcsolja a **Airplane mode (Repülőgép üzemmódot)**.

MEGJEGYZÉS: ha engedélyezik, a **Airplane mode (Repülőgép üzemmód)** letiltja az összes vezeték nélküli kapcsolatot.



Csökkenti a háttérvilágításos billentyűzet fényerejét*



Növeli a háttérvilágításos billentyűzet fényerejét*



Csökkenti a kijelző fényerejét



Növeli a kijelző fényerejét

* Csak egyes típusok esetében



Be- vagy kikapcsolja a kijelzőpanelt



A megjelenítési módok között vált

MEGJEGYZÉS: győződjön meg arról, hogy a második kijelző csatlakozik a Notebook PC-hez.



Engedélyezi vagy letiltja az érintőpadot



Be- vagy kikapcsolja a hangszórót



Csökkenti a hangszóró hangerejét



Növeli a hangszóró hangerejét



Elindítja az ASUS érintőpad kézírás funkciót*

* egyes modellek esetében

Windows® 10 billentyűk

Két speciális Windows® billentyű van a Notebook PC billentyűzetén, amelyek a következőképpen használhatók:




Elindítja a Start menüt

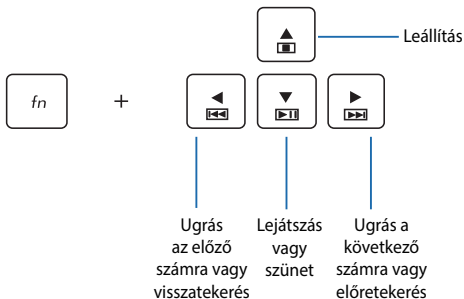


Megjeleníti a legördülő menüt

Multimédia vezérlőbillentyűk

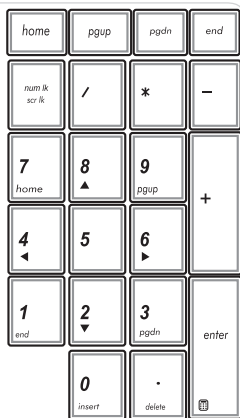
A multimédia vezérlőbillentyűk lehetővé teszik a multimédia fájlok – pl. audió és videó fájlok – vezérlését, amikor azokat a Notebook PC-n játszzák le.

Nyomja meg a  gombot a Notebook PC nyíl gombjaival kombinálva, az alábbi ábra szerint.



Numerikus billentyűzet

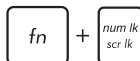
MEGJEGYZÉS: A számbillentyűzet elrendezése típusonként és területenként eltérő lehet, de a használat módja egyforma.



A számbillentyűzet egyes Notebook PC típusokon érhető el. A billentyűzetet számjegyek bevételéhez és iránymobként használhatja.



Nyomja meg a



gombot, hogy a billentyűzetet számbillentyű vagy nyílmoobként használja.

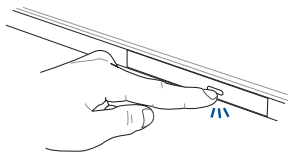
Az optikai meghajtó használata

MEGJEGYZÉS:

- Az elektronikus lemezkiadó gomb helye Notebook PC típusától függően eltérhet.
 - A notebook PC optikai meghajtójának külső megjelenése modellenként eltérő lehet, azonban a használati eljárás minden modellenél megegyezik.
 - Az optikai meghajtó csak bizonyos típusokon elérhető.
-

Optikai lemez behelyezése

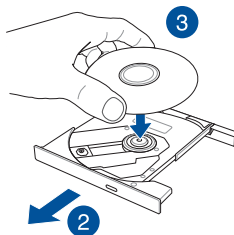
1. Ha a Notebook PC be van kapcsolva, nyomja meg az elektronikus lemezkiadó gombot, amire a tálca részlegesen kinyílik.



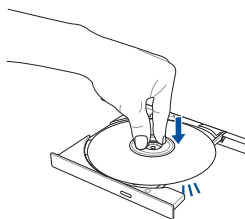
2. Óvatosan húzza ki a lemeztálcát.

FONTOS! Legyen óvatos, nehogy megérintse az optikai meghajtó lencséjét. Győződjön meg arról, hogy nem szorulhatnak tárgyak a lemeztálca alá.

3. Fogja meg a lemezt a szélénél, és óvatosan helyezze a tengelyre oly módon, hogy a nyomtatott részt tartalmazó oldal felfelé nézzen.

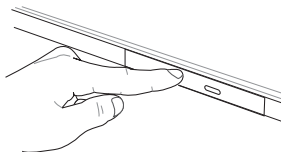


4. A lemez közepét nyomva pattintsa az optikai meghajtó tengelyére a lemezt.



5. Óvatosan tolja be a lemeztálcát az optika meghajtó bezárásához.

MEGJEGYZÉS: Adatok olvasása közben normális, hogy hallható és érezhető, ahogy az optikai meghajtó nagy sebességgel forgatja a lemezt.



Manuális kinyitó furat

A manuális kinyitó gomb az optikai meghajtó ajtajának furatában található, amellyel az optikai meghajtó tálcáját lehet kinyitni, ha az elektronikus kiadás nem működik.

Az optikai meghajtó tálcájának kiadásához illesszen egy kiegyenesített gemkapsot a manuális kinyitó furatba, hogy manuálisan kinyissa az optikai meghajtó fiókját.

FIGYELEM! Csak akkor használja a manuális kinyitó furatot, ha az elektronikus kiadógomb nem működik.

3. fejezet: Munka Windows® 10 rendszerrel

Üzembe helyezés

Amikor először kapcsolja be számítógépét, képernyők sorozata jelenik meg ami végigvezeti Önt a Windows® 10 operációs rendszer alapvető beállításainak elvégzésén.

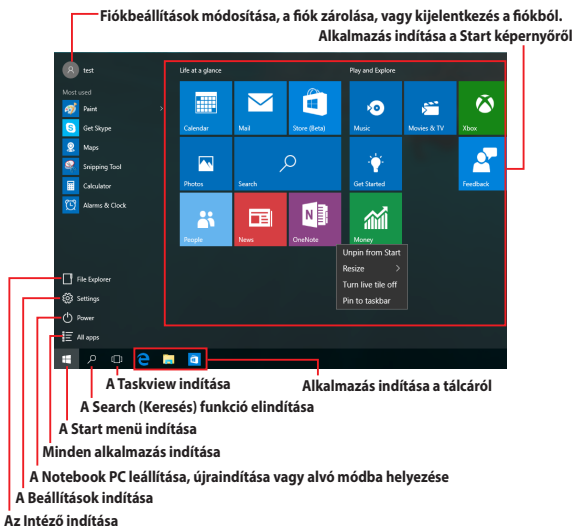
A Notebook PC első indításához:

1. Nyomja meg a főkapcsoló gombot a Notebook PC-n. Várjon néhány percet, amíg a beállítás képernyő megjelenik.
2. A beállítás képernyőn válassza ki térségét és nyelvét a Notebook PC-n történő használathoz.
3. Olvassa el a figyelmesen licencmegállapodás feltételeit. Válassza az **I accept (Elfogadom)** lehetőséget.
4. Kövesse a képernyőn megjelenő utasításokat az következő elemek konfigurálásához:
 - Személyre szabás
 - Online állapot
 - Beállítások
 - Az Ön fiókja
5. Amint végzett ezen alapvető elemek konfigurálásával, a Windows® 10 elvégzi az alkalmazások és saját beállítások telepítését. Gondoskodjon arról, hogy a Notebook PC bekapcsolva maradjon a telepítés során.
6. A telepítés végén megjelenik az Asztal.

MEGJEGYZÉS: A fejezetben ábrázolt képernyőképek csupán tájékoztató jellegűek.

Start menü

A Start menü az elsődleges pont, ahol elérheti a Notebook PC programjait, Windows® alkalmazásait, mappáit és beállításait.




A Start menüt az alábbi általános tevékenységek végzésére használhatja:


- Programok vagy Windows® alkalmazások indítása
- Gyakran használt programok vagy Windows® alkalmazások megnyitása
- A Notebook PC beállításainak módosítása
- Segítség kérése a Windows operációs rendszerrel kapcsolatban
- A Notebook PC kikapcsolása
- Kijelentkezés a Windows rendszerből, vagy átváltás másik felhasználói fiókra

A Start menü indítása



Vigye az egérmutatót a Start gomb fölé  az asztal bal alsó sarkában, majd kattintson rá.



Nyomja meg a Windows-embléma gombot  a billentyűzeten.

Programok megnyitása a Start menüben

A Start menüt leggyakrabban a Notebook PC-re telepített programok megnyitására szokták használni.



Helyezze az egérmutatót a program fölé, majd kattintson rá az indításához.



A nyílombokkal navigálhat a programok között.
Nyomja meg a  gombot az indításához.

MEGJEGYZÉS: Válassza ki az **All apps (Minden alkalmazás)** elemet a bal oldali tábla alján, hogy megjelenítse a Notebook PC-n lévő programok és mappák teljes listáját betűrendben.

Windows® alkalmazások

Ezek a Start menü jobb oldali táblájához rögzített és a könnyed elérés érdekében mozaikszerűen megjelenített alkalmazások.

MEGJEGYZÉS: egyes Windows® alkalmazások a Microsoft-fiókra történő bejelentkezést teszik szükségessé a teljes indításuk előtt.



Munka Windows® alkalmazásokkal

Használja a Notebook PC érintőképernyőjét, érintőpadját vagy billentyűzetét az alkalmazások indításához, személyre szabásához és bezárásához.

Windows® alkalmazások indítása a Start menüből



Helyezze az egérmutatót az alkalmazás fölé, majd kattintson rá az indításához.



A nyílombokkal navigálhat az alkalmazások között.

Nyomja meg a  gombot egy alkalmazás indításához.

Windows® alkalmazások testreszabása

Az alkalmazásokat a Start menün áthelyezheti, átméretezheti, rögzítheti, vagy feloldhatja azok rögzítését ott a következő lépésekkel:

Alkalmazások áthelyezése




Helyezze az egérmutatót az alkalmazás fölé, majd húzza az alkalmazást az új helyre.

Alkalmazások átméretezése



Helyezze az egérmutatót az alkalmazás fölé, kattintson rá jobb gombbal, majd kattintson a **Resize (Átméretezés)** elemre, és válasszon alkalmazáslap-méretet.




A nyílombokkal lépjen az alkalmazásra. Nyomja meg a  gombot, válassza ki a **Resize (Átméretezés)** elemet, majd válasszon alkalmazáslap méretet.

Alkalmazások rögzítésének feloldása



Helyezze az egérmutatót az alkalmazás fölé, kattintson rá jobb gombbal, majd kattintson az **Unpin from Start (Rögzítés feloldása a Start menüben)** elemre.




A nyílombokkal lépjen az alkalmazásra. Nyomja meg a  gombot, majd válassza ki az **Unpin from Start (Rögzítés feloldása a Start menüben)** elemet.

Alkalmazások rögzítése a tálcán



Helyezze az egérmutatót az alkalmazás fölé, kattintson rá jobb gombbal, majd kattintson a **Pin to taskbar (Rögzítés a tálcán)** elemre.




A nyílgombokkal lépjen az alkalmazásra. Nyomja meg a  gombot, majd válassza ki a **Pin to taskbar (Rögzítés a tálcán)** elemet.

További alkalmazások rögzítése a Start menüben



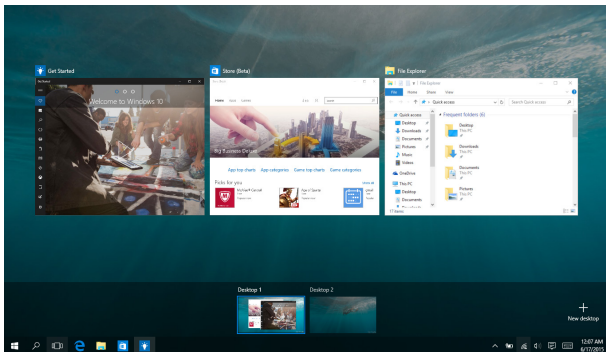
Az **All apps (Minden alkalmazás)** menüben vigye az egérmutatót a Start menühez adni kívánt alkalmazás fölé és végezzen rajta jobb kattintást, majd kattintson a **Pin to Start (Rögzítés a Start menüben)** elemre.



Az **All apps (Minden alkalmazás)** menüben nyomja meg a  gombot a Start menühez adni kívánt alkalmazáson, majd válassza ki a **Pin to Start (Rögzítés a Start menüben)** elemet.

Feladatnézet

Gyorsan válthat a megnyitott alkalmazások és programok között a feladatnézet funkció használatával, illetve asztalok közötti váltásra is használhatja.



A feladatnézet indítása



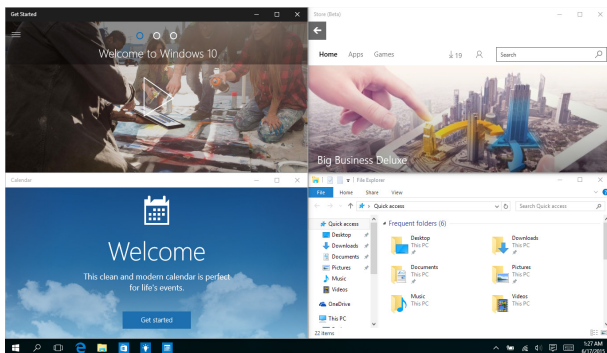
Helyezze az egérmutatót a  ikonra a feladatsoron, majd kattintson rá.



Nyomja meg a  +  gombot a billentyűzeten.

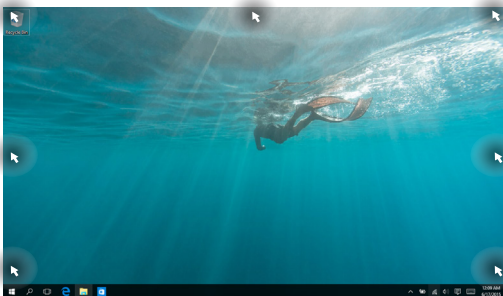
Snap szolgáltatás

A Snap funkció az alkalmazásokat egymás mellett jeleníti meg, így mindegyikkel dolgozhat és válthat közöttük.



Snap aktív pontok

Ha az alkalmazásokat ezekre az aktív pontokra húzza, a helyükre pattannak.




A Snap használata



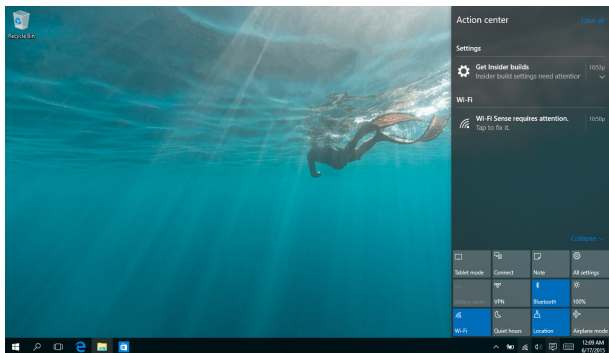
1. Indítsa el a pattintani kívánt alkalmazást.
2. Húzza el az alkalmazás címsorát, majd engedje el az alkalmazást a képernyő szélén, hogy a helyére pattintsa.
3. Indítson el egy másik alkalmazást és ismételje meg a fenti lépéseket egy másik alkalmazás bepattintásához.



1. Indítsa el a pattintani kívánt alkalmazást.
2. Nyomja meg és tartsa a  gombot, majd használja a nyílombokat az alkalmazás bepattintásához.
3. Indítson el egy másik alkalmazást és ismételje meg a fenti lépéseket egy másik alkalmazás bepattintásához.

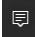
Műveletközpont

Az Műveletközpont egységesíti az alkalmazásokból érkező értesítéseket és egy helyen mutatja őket, ahol reagálhat rájuk. Alul rendelkezik egy rendkívül hasznos Gyors műveletek résszel is.



Műveletközpont indítása



Helyezze az egérmutatót a  ikonra a feladatsoron, majd kattintson rá.



Nyomja meg a  +  gombot a billentyűzeten.

Egyéb billentyűparancsok

A billentyűzet segítségével az alábbi billentyűparancsokat használhatja alkalmazások indításához és a Windows®10 alatti navigáláshoz.



Elindítja a **Start menu (Start menüt)**



Elindítja az **Action Center (Műveletközpont)** alkalmazást



Elindítja az asztalt



Elindítja az **File Explorer (Intézőt)**



Megnyitja a **Share (Megosztás)** táblát



Elindítja a **Settings (Beállítások)** menüt



Elindítja a **Connect (Csatlakozás)** táblát



Aktiválja a Zárolt képernyőt



Kis méretűre csökkenti az éppen aktív ablakot



Elindítja a **Search (Keresés)** funkciót



Megnyitja a **Project (Projekt)** ablaktáblát



Megnyitja a **Futtatás** ablakot



Megnyitja a **Kezeléstechnikai központot**



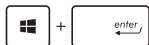
Megnyitja a Start gomb helyi menüjét



Elindítja a nagyító ikont és kinagyítja a képernyő kívánt részét



Kicsinyíti a képernyőt



Megnyitja a **Narrátor beállítások** menüt

Csatlakozás vezeték nélküli hálózatokhoz

Wi-Fi



A Notebook PC Wi-Fi kapcsolatának segítségével elérheti e-mailjeit és alkalmazásokat oszthat meg közösségi oldalakon keresztül.

FONTOS! Az **Airplane mode (Repülőgép mód)** használatakor ez a funkció ki van kapcsolva. Győződjön meg arról, hogy az **Airplane mode (Repülőgép mód)** ki van kapcsolva, mielőtt engedélyezi az ASUS Tableten a Wi-Fi-kapcsolatot.

Wi-Fi csatlakoztatása

Csatlakoztassa a Notebook PC-t Wi-Fi hálózathoz a következő lépések végrehajtásával:



1. Válassza ki a  ikont a tálcán.
2. Válassza ki a  ikont a Wi-Fi engedélyezéséhez.
3. Válasszon egy hozzáférési pontot az elérhető Wi-Fi hálózatok listájáról.
4. Válassza ki a **Connect (Csatlakozás)** elemet a hálózati kapcsolat indításához.

MEGJEGYZÉS: a Wi-Fi kapcsolat aktiválásához biztonsági kulcs megadására lehet szükség.

Bluetooth

Használja a Bluetooth funkciót vezeték nélküli adatátvitel végzéséhez más Bluetooth-képes eszközökkel.

FONTOS! Az **Airplane mode (Repülőgép mód)** használatakor ez a funkció ki van kapcsolva. Győződjön meg arról, hogy az **Airplane mode (Repülőgép mód)** ki van kapcsolva, mielőtt engedélyezi az ASUS Tableten a Bluetooth-kapcsolatot.

Párosítás más Bluetooth-képes eszközökkel

Párosítania kell a Notebook PC-t másik Bluetooth-képes eszközzel, hogy adatátvitelt végezhesen. Csatlakoztassa eszközeit a következő lépések végrehajtásával:



1. Indítsa el a **Settings (Beállítások)** elemet a Start menüből.
2. Válassza ki a **Devices (Eszközök)**, majd a **Bluetooth** elemet, hogy Bluetooth-képes eszközöket keressen.
3. Válasszon egy eszközt a listáról. Használítsa összes a Notebook PC-n lévő hozzáférési kódot a választott eszközre küldött kóddal. Ha egyeznek, válassza ki a **Yes (Igen)** elemet a Notebook PC és az eszköz sikeres párosításához.

MEGJEGYZÉS: Egyes Bluetooth-képes eszközök esetében a Notebook PC hozzáférési kódjának megadására lehet szükség.


Repülőgép mód

A **Airplane mode (Repülőgép mód)** letiltja a vezeték nélküli kommunikációt, lehetővé téve, hogy a Notebook PC-t biztonságosan használja repülés közben.



MEGJEGYZÉS: Vegye fel a kapcsolatot légitársaságával az igénybe vehető fedélzeti szolgáltatásokat, illetve a Notebook PC repülés közben történő használatával kapcsolatos korlátozásokat illetően.

A Repülőgép mód bekapcsolása




1. Indítsa el az **Action Center (Műveletközpont)** alkalmazást a tálcáról.
2. Válassza ki a  ikont a Repülés mód engedélyezéséhez.



Nyomja meg a  +  gombot.

A Repülőgép mód kikapcsolása



1. Indítsa el az **Action Center (Műveletközpont)** alkalmazást a tálcáról.
2. Válassza ki a  ikont a Repülés mód letiltásához.



Nyomja meg a  +  gombot.

Csatlakozás vezetékes hálózatokhoz

A Notebook PC LAN portja segítségével vezetékes hálózatokhoz is kapcsolódhat. Ilyen például a helyi hálózat és a szélessávú hálózat.

MEGJEGYZÉS: Lépjen kapcsolatba internet-szolgáltatójával (ISP) vagy a hálózat rendszergazdjával további információért vagy segítségért az internet-kapcsolat üzembe helyezését illetően.

A beállítások konfigurálásához olvassa el az alábbi magyarázatot.


FONTOS! Győződjön meg arról, hogy hálózati kábellel csatlakozik a Notebook PC LAN portja és a helyi hálózat, mielőtt az alábbi műveleteket elvégezné.

Dinamikus IP/PPPoE hálózati kapcsolat konfigurálása



1. Indítsa el a **Settings (Beállítások)** elemet.
2. Válassza ki a **Network & Internet (Hálózat és internet)** elemet.
3. Válassza ki az **Ethernet > Network and Sharing Center (Hálózati és megosztási központ)** elemet.
4. Válassza ki LAN-hálózatát, majd a **Properties (Tulajdonságok)** elemet.
5. Válassza ki az **Internet Protocol Version 4 (TCP/IPv4)** elemet, majd a **Properties (Tulajdonságok)** elemet.
6. Válassza ki az **Obtain an IP address automatically (IP-cím automatikus lekérése)** elemet, majd az **OK** gombot.

MEGJEGYZÉS: Ha PPPoE kapcsolatot használ, folytassa a következő lépésekkel.

7. Térjen vissza a **Network and Sharing Center (Hálózati és megosztási központ)** ablakba, majd válassza ki meg a **Set up a new connection or network (Új kapcsolat vagy hálózat beállítása)** elemet.
8. Válassza ki a **Connect to the Internet (Kapcsolódás az internethez)** elemet, majd a **Next (Következő)** gombot.
9. Válassza ki a **Broadband (PPPoE) (Szélessávú [PPPoE])** elemet.
10. Adja meg felhasználónevét, jelszavát és a kapcsolat nevét, majd válassza ki a **Connect (Csatlakozás)** elemet.
11. A konfigurálás befejezéséhez kattintson a **Close (Bezárás)** elemre.
12. Válassza ki a tálcán lévő  ikont, majd az imént létrehozott kapcsolatot.
13. Gépelje be felhasználónevét és jelszavát, majd válassza ki a **Connect (Csatlakozás)** elemet, hogy az internethez kapcsolódhasson.

Statikus IP hálózati kapcsolat konfigurálása




1. Ismételje meg a *Configuring a dynamic IP/PPPoE network connection (Dinamikus IP/PPPoE hálózati kapcsolat konfigurálása)* című rész 1-5. lépését.
2. Válassza ki a **Use the following IP address (A következő IP-cím használata:)** elemet.
3. Gépelje be az internet-szolgáltató által megadott IP-címet, alhálózati maszkot és alapértelmezett átjárót.
4. Amennyiben szükséges, megadhatja az előnyben részesített DNS kiszolgáló címét, illetve alternatív DNS címet, majd válassza ki az **OK** elemet.

A Notebook PC kikapcsolása



A Notebook PC-t az alábbiak műveletek egyikének elvégzésével kapcsolhatja ki:



- Indítsa el a Start menüt, majd válassza ki a  **Power** > **Shut down (Leállítás)** elemet a normál leállításhoz.

- A bejelentkező képernyőn válassza ki a  > **Shut down (Leállítás) elemet.**

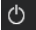



- Nyomja meg a  +  a Windows leállítás képernyő indításához. Válassza ki a **Shut Down (Leállítás)** elemet a lenyíló listáról, majd válassza ki az **OK** gombot.
- Ha a Notebook PC nem reagál, nyomja meg és tartsa lenyomva a Főkapcsoló gombot legalább négy (4) másodpercig, amíg a Notebook PC kikapcsolódik.



A Notebook PC alvó állapotba helyezése

A Notebook PC alvó módba helyezéséhez:



- Indítsa el a Start menüt, majd válassza ki a  **Power** > **Sleep (Alvás)** elemet a Notebook PC alvó módba helyezéséhez.
- A bejelentkező képernyőn válassza ki a  > **Sleep (Alvás)** elemet.



Nyomja meg a  +  a Windows leállítás képernyő indításához. Válassza a **Sleep (Alvás)** elemet a lenyíló listáról, majd válassza az **OK** gombot.

MEGJEGYZÉS: A Notebook PC-t úgy is alvó módba helyezheti, ha egyszer megnyomja a Főkapcsoló gombot.

4. fejezet:

Bekapcsolási Öntesztelés (POST)

A Bekapcsolási Öntesztelés (POST)

A bekapcsolási önteszt (POST) szoftver által vezérelt diagnosztikai vizsgálatok sorozata, ami a Notebook PC bekapcsolásakor vagy újraindításakor fut. A POST folyamatát vezérlő szoftver a Notebook PC architektúrájának állandó része.

A POST használata a BIOS eléréséhez és a hibaelhárításhoz

A POST során elérheti a BIOS beállításait, illetve hibaelhárítást végezhet a Notebook PC funkcióbillentyűinek a segítségével. A részleteket olvassa el az alábbi részben.

BIOS

A Basic Input and Output System (BIOS) rendszerhardver-beállításokat tárol, amelyek a Notebook PC rendszerindításához szükségesek.

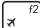
Az optimális teljesítmény érdekében az alapértelmezett BIOS beállítások érvényesek a Notebook PC körülményeinek a többségére. Az alábbi körülmények kivételével ne módosítsa az alapértelmezett BIOS beállításokat:

- Hibaüzenet jelenik meg a képernyőn rendszerindítás közben, és kéri, hogy futtassa a BIOS beállítást.
- Új rendszerelemet telepített, amely további BIOS-beállítások elvégzését vagy frissítést igényel.

FIGYELEM! A nem megfelelő BIOS-beállítások használata labilis rendszerhez vagy sikertelen rendszerindításhoz vezethet. Nyomatékosan javasoljuk, hogy a BIOS-beállításokat csak a szerviz szakképzett munkatársainak segítségével végezze el.

A BIOS elérése



Indítsa újra a Notebook PC-t, majd a POST során nyomja meg a  gombot.

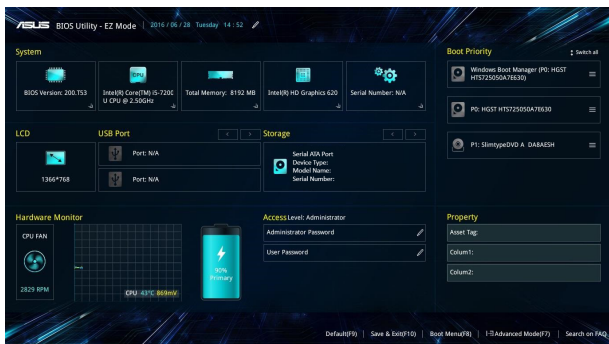
BIOS beállítások

MEGJEGYZÉS: Az ebben a fejezetben ábrázolt BIOS képernyők csupán tájékoztató jellegűek. A tényleges képernyők típusonként és térségenként eltérhetnek.

EZ mód


Ez a menü a BIOS-beállító program megnyitásakor jelenik meg, és az alapvető rendszerinformációkról nyújt áttekintést. Ha hozzá szeretne férni a Speciális módhoz a speciális BIOS-beállításoknál, válassza ki a **Advanced Mode (Speciális mód) (F7)** lehetőséget, vagy nyomja meg a

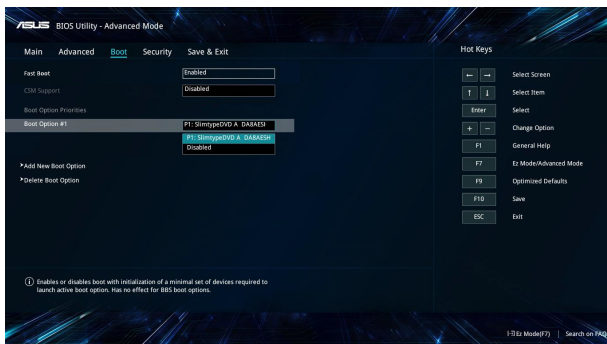
 ikont.



Boot (Rendszerindítás)

Ez a menü lehetővé teszi a rendszerindítási elsőbbség beállítását. A rendszerindítás prioritásának részleteket olvassa el az alábbi részben.

1. A **Boot** (Indító) képernyőn jelölje ki a **Boot Option #1** (1. indítási lehetőség) elemet.
2. Nyomja meg az  gombot, majd jelöljön ki egy eszközt **Boot Option #1** (1. indítási lehetőség) elemként.

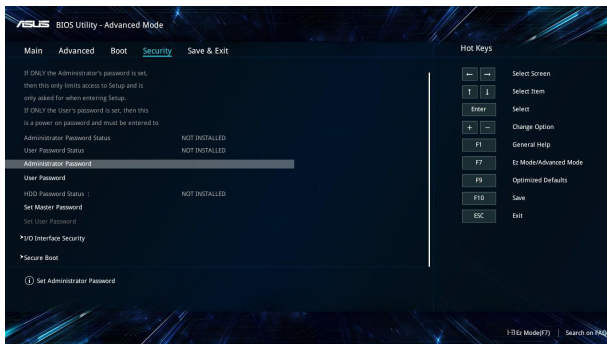


Security (Biztonság)


Ez a menü lehetővé teszi a rendszergazda és felhasználói jelszavak beállítását a Notebook PC-n. Lehetővé teszi a Notebook PC merevlemez-meghajtója, bemeneti/kimeneti (I/O) interfésze és USB-interfésze elérésének szabályozását is.

MEGJEGYZÉS:

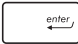
- Ha **User Password (Felhasználói jelszót)** állít be, meg kell adnia ahhoz, hogy beléphessen a Notebook PC operációs rendszerébe.
- Ha **Administrator Password (Rendszergazda jelszót)** állít be, meg kell adnia ahhoz, hogy beléphessen a BIOS-ba.



A jelszó beállítása:

1. A **Security** (Biztonság) képernyőn válassza ki a **Setup Administrator Password** (Rendszergazda jelszó beállítása)vagy User Password (Felhasználói jelszó) elemet.
2. Írja be a jelszót, majd nyomja meg az  billentyűt.
3. Gépelje be ismét a jelszót megerősítésképpen, majd válassza ki az **OK** gombot.

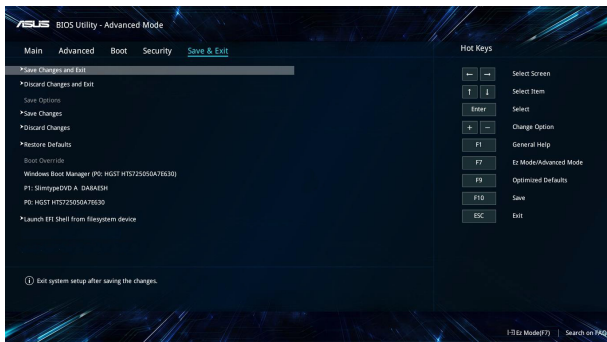
A jelszó törlése:

1. A **Security** (Biztonság) képernyőn válassza ki a **Setup Administrator Password** (Rendszergazda jelszó beállítása)vagy User Password (Felhasználói jelszó) elemet.
2. Írja be a jelenlegi jelszót, majd nyomja meg az  gombot.
3. Hagyja üresen a többi mezőt, majd válassza ki az **OK** gombot a folytatáshoz.
4. Válassza ki az **OK** gombot a régi jelszó törléséhez.


MEGJEGYZÉS: A jelszó beírásához billentyűzet szükséges.

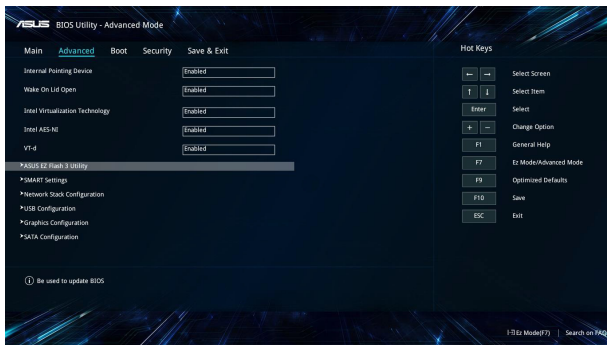
Save & Exit (Mentés és kilépés)

Ha meg kívánja tartani a konfigurációs beállításokat, válassza a **Save Changes and Exit (Módosítások mentése és kilépés)** elemet, mielőtt kilép a BIOS-ból.

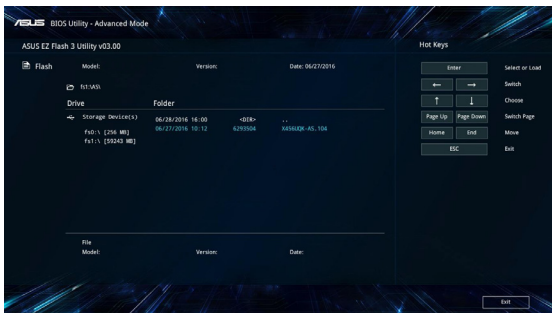


A BIOS frissítése.

1. Ellenőrizze a Notebook PC pontos típusát, majd töltsse le a legfrissebb BIOS-fájlt a típushoz az ASUS weblapjáról.
2. Mentse a letöltött BIOS-fájl példányát egy flash lemeze.
3. Csatlakoztassa a flash lemezt a Notebook PC-hez.
4. Indítsa újra a Notebook PC-t, majd nyissa meg a BIOS-beállításokat.
5. A BIOS menüben válassza ki a **Advanced (Speciális) > ASUS EZ Flash 3 Utility (ASUS EZ Flash 3 segédprogram)** lehetőséget, majd nyomja meg a  ikont.



6. Keresse meg a letöltött BIOS-fájlt a USB flash-meghajtón, majd nyomja meg a  gombot. Kövesse a képernyőn megjelenő utasításokat a frissítés befejezéséhez.



7. A BIOS frissítését követően kattintson az **Save & Exit (Kilépés és kilépés) > Restore Defaults (Alapértékek visszaállítása)** elemre a rendszer alaphelyzetre állításához.

A rendszer visszaállítása

A Notebook PC rendszer-visszaállítási lehetőségeinek alkalmazásával visszaállíthatja a rendszert eredeti állapotába, vagy egyszerűen frissítheti a beállításait a jobb teljesítmény érdekében.

FONTOS!

- Mielőtt a Notebook PC-n bármelyik rendszer-visszaállítási lehetőséget alkalmazná, készítsen biztonsági másolatot az adatfájlokról.
 - Jegyezze fel a fontos egyedi beállításokat, mint például a hálózati beállítások, felhasználónevek és jelszavak, hogy elkerülje az adatvesztést.
 - A rendszer alaphelyzetbe állítása előtt győződjön meg arról, hogy a Notebook PC áramforráshoz csatlakozik.
-

A Windows® 10 lehetővé teszi az alábbi rendszer-visszaállítási lehetőségek bármelyikének alkalmazását:

- **A fájlok megtartása** - Ez a lehetőség lehetővé teszi a Notebook PC frissítését a személyes fájlok (pl. fotók, zene, videók, dokumentumok) és a Windows® üzletből származó alkalmazások érintetlenül hagyása mellett.

Ennek a lehetőségnek a használatával visszaállíthatja a Notebook PC-t az alapértelmezett beállításokra és törölheti az egyéb telepített alkalmazásokat.

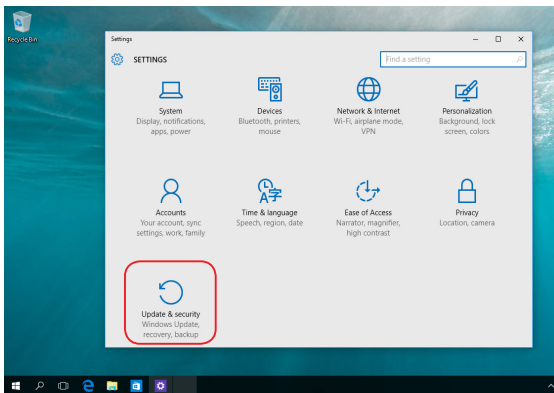
- **Minden eltávolítása** - Ez az opció visszaállítja a Notebook PC eredeti gyári beállításait. Az opció végrehajtása előtt biztonsági másolatot kell készítenie az adatokról.

- **Go back to an earlier build (Visszatérés korábbi buildra.)** - Ez a lehetőség lehetővé teszi a visszatérést egy korábbi build változatra. Válassza ezt a lehetőséget, ha a build nem működik.
- **Advanced startup (Speciális indítás)** - E lehetőséggel egyéb fejlett rendszer-visszaállítási lehetőségeket alkalmazhat a Notebook PC-n, mint például:
 - USB-meghajtó, hálózati kapcsolat vagy Windows rendszer-visszaállító DVD használata a Notebook PC indításához.
 - A **Troubleshoot (Hibaelhárítás)** használata e fejlett rendszer-visszaállítási beállítások bármelyikének engedélyezéséhez: Rendszer-visszaállítás, Visszaállítás rendszer-lemezképről, Javítás indításkor, Parancssor, UEFI Firmware-beállítások, Indítási beállítások.

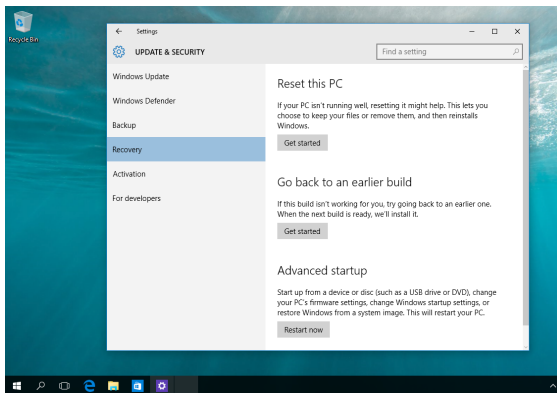
Helyreállítási opció engedélyezése

Kövesse az alábbi lépéseket, ha az elérhető rendszer-visszaállítási lehetőségek bármelyikét kívánja elérni, illetve használni.

1. Indítsa el a **Settings (Beállítások)** menüt, majd válassza az **Update and security (Frissítés és biztonság)** elemet.



2. Az **Update and security (Frissítés és biztonság)** lehetőség alatt válassza a **Recovery (Visszaállítás)** lehetőséget, majd válassza ki az elvégezni kívánt visszaállítási lehetőséget.



Tanácsok és GYIK

Hasznos tanácsok a Notebook PC-hez

Hogy maximálisan kihasználhassa a Notebook PC funkcióit, fenntarthassa a rendszer teljesítményét és biztonságban tarthassa az adatit, íme néhány hasznos tanács:

- Rendszeresen frissítse Windows® rendszerét biztosítandó, hogy az alkalmazásai a legújabb biztonsági beállításokkal rendelkeznek.
- Adatainak védelméhez használjon antivírus szoftvert és frissítse rendszeresen.
- Kivéve ha elengedhetetlen, ne kényszerítse a Notebook PC leállítását kikapcsoláskor.
- Mindig végezzen biztonsági mentést adatiról és ne feledjen biztonsági másolatot készíteni egy külső adattároló eszközre.
- Kerülje a Notebook PC használatát rendkívül magas hőmérsékletű helyen. Ha hosszabb ideig nem szándékozik használni a Notebook PC-t (pl. legalább egy hónapig), tanácsoljuk az akkumulátor eltávolítását, ha kivehető.
- Válassza le az összes külső eszközt, és győződjön meg arról, hogy rendelkezik a következőkkel, mielőtt alaphelyzetbe állítja a Notebook PC-t.
 - Az operációs rendszerekhez és egyéb telepített alkalmazásokhoz való termékkulcsok
 - Adatok biztonsági mentése
 - Bejelentkezési azonosító és jelszó
 - Internetkapcsolat adatai

Hardver GYIK

1. Sötét pont vagy időnként színes pont jelenik meg a kijelzőn, amikor bekapcsolom a Notebook PC-t. Mi a teendő?

Annak ellenére, hogy ezek a pontok normális esetben megjelennek a kijelzőn, nem befolyásolják a rendszer működését. Ha a hiba továbbra is fennáll és később hatással van a rendszer működésére, vegye fel a kapcsolatot a hivatalos ASUS szervizközponttal.

2. A kijelzőpanel színe és fényereje nem egységes. Hogyan javíthatom ezt ki?

A kijelzőpanel színét és fényerejét befolyásolhatja a Notebook PC szöge és aktuális helyzete. A Notebook PC fényereje és színtónusa típustól függően is eltérhet. A kijelzőpanel megjelenésének módosításához használhatja a funkciógombokat vagy az operációs rendszer megjelenítési beállításait.

3. Hogyan tudom maximálisra növelni a Notebook PC akkumulátorának élettartamát?



Megteheti az alábbiakban javasoltak bármelyikét:

- Használja a funkciógombokat a kijelző fényerejének beállításához.
- Ha nem használ Wi-Fi kapcsolatot, állítsa a rendszert **Airplane mode (Repülés módra)**.
- Válassza le a használaton kívüli USB-eszközöket.
- Zárja be a használaton kívüli alkalmazásokat, különösen azokat, amelyek sok rendszermemóriát foglalnak.

4. **Az akkumulátor LED jelzőfény nem világít. Mi lehet a probléma?**



- Ellenőrizze, hogy megfelelően csatlakozik-e a hálózati adapter vagy akkumulátor egység. Leválaszthatja a hálózati adaptert vagy akkumulátort is, várjon egy percig, majd csatlakoztassa őket újra a konnektorhoz és Notebook PC-hez.
- Ha a probléma továbbra is fennáll, akkor vegye fel a kapcsolatot a helyi ASUS szervizközponttal segítségért.

5. **Miért nem működik az érintőpad?**

- Nyomja meg a  +  gombot az érintőpad engedélyezéséhez.

6. **Amikor hang- és videofájlokat játszom le, miért nem hallható hang a Notebook PC hangszóróiból?**

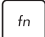

Megteheti az alábbiakban javasoltak bármelyikét:

- Nyomja meg a  +  gombot a hangerő növeléséhez.
- Ellenőrizze, hogy nincsenek-e némítva a hangszórók.
- Ellenőrizze, hogy nincs-e csatlakoztatva fejhallgató a Notebook PC-hez. Ha igen, akkor húzza ki.




7. **Mi a teendő, ha elveszítem a Notebook PC hálózati adapterét, vagy ha az akkumulátor nem működik többé?**

Vegye fel a kapcsolatot a helyi ASUS szervizközponttal segítségért.

8. A Notebook PC-n nem lehet megfelelően gépelni, mert az egérmutató állandóan mozog. Mi a teendő?

Győződjön meg arról, hogy semmi se érinti vagy nyomja véletlenül az érintőpadot, amikor a billentyűzeten gépel. Az érintőpadot a  +  gomb megnyomásával is letilthatja.

9. Betűk megjelenítése helyett az "U", "I" és "O" gombok megnyomására számok jelennek meg. Hogyan módosíthatom ezt?

Nyomja meg a  gombot vagy  +  gombot (egyes típusokon) a Notebook PC-n a szolgáltatás kikapcsolásához és az említett gombok használatához betűk bevitelére céljából.

Szoftveres GYIK

- 1. Amikor bekapcsolom a Notebook PC-t, a bekapcsolt állapotot jelző fény kigyullad, de a meghajtó-tevékenység jelzőfény nem. A rendszer sem töltődik be. Hogyan javíthatom ezt ki?**

Megteheti az alábbiakban javasoltak bármelyikét:

- Kényszerítse a Notebook PC leállítását az üzemkapcsoló gomb legalább négy (4) másodpercig tartó lenyomásával. Ellenőrizze, hogy a hálózati adapter és akkumulátor megfelelően csatlakozik-e, majd kapcsolja be a Notebook PC-t.
- Ha a probléma továbbra is fennáll, akkor vegye fel a kapcsolatot a helyi ASUS szervizközponttal segítségért.

- 2. Mi a teendő, ha a képernyőn a következő üzenet jelenik meg? "Remove disks or other media. Press any key to restart. (Vegye ki a lemezeket és egyéb adathordozókat. Nyomjon meg egy gombot az újraindításhoz.)"?**

Megteheti az alábbiakban javasoltak bármelyikét:

- Válassza le az összes csatlakoztatott USB-eszközt, majd indítsa újra a Notebook PC-t.
- Vegye ki az optikai lemezt az optikai lemezmeghajtóból, majd indítsa újra a rendszert.
- Ha a probléma továbbra is fennáll, a Notebook PC memóriájával lehet probléma. Vegye fel a kapcsolatot a helyi ASUS szervizközponttal segítségért.

- 3. A Notebook PC az átlagnál lassabban indul és az operációs rendszer is lassú. Hogyan javíthatom ezt ki?**

Törölje a nemrég telepített vagy az operációs rendszer csomagjához nem tartozó alkalmazásokat, majd indítsa újra a számítógépet.

4. A Notebook PC nem tölti be a rendszert. Hogyan javíthatom ezt ki?

Megteheti az alábbiakban javasoltak bármelyikét:

- Válassza le az összes csatlakoztatott eszközt, majd indítsa újra a Notebook PC-t.
- Ha a probléma továbbra is fennáll, akkor vegye fel a kapcsolatot a helyi ASUS szervizközponttal segítségért.

5. Miért nem tud a Notebook PC kilépni alvó vagy hibernált módból?

- A legutóbbi üzemállapot visszaállításához meg kell nyomnia az üzemkapcsoló gombot.
- Lehet, hogy a rendszer teljesen lemerítette az akkumulátort. Csatlakoztassa a hálózati adaptert a Notebook PC-hez, majd a hálózati adaptert dugja egy konnektorba és nyomja meg az üzemkapcsoló gombot.

Függelékek

DVD-ROM meghajtó információ

A DVD-ROM meghajtó CD- és DVD-lemezek megtekintését és létrehozását egyaránt támogatja. DVD-címek megtekintéséhez opcionális DVD-nézegető szoftvert vásárolhat.

MEGJEGYZÉS: a DVD-ROM meghajtó csak bizonyos típusokon elérhető.

Regionális lejátszási információ

A DVD filmek lejátszása MPEG2 videó és digitális AC3 hang dekódolásával, illetve CSS védelemmel ellátott tartalom visszafejtésével jár. A (másolásvédelem néven is ismert) CSS a mozgófilm iparág által alkalmazott tartalomvédelmi eljárás elnevezése, amelyet az illegális tartalmasmással szembeni védelem iránti igény kielégítésére fejlesztettek ki.

Noha számos megvalósítási szabályt írtak elő a CSS engedélyeseknek, egy szabály a regionális tartalom lejátszási korlátozására nézve releváns. A földrajzilag megosztott filmbemutatók lehetővé tétele érdekében a DVD videókat adott földrajzi régióként adják ki, az alábbi „Régió-meghatározás” szerint. A szerzői jogi törvények előírják, hogy minden DVD film kiadása adott régióra korlátozódjon (általában az értékesítés régiójának megfelelően kódolva). Habár a DVD filmtartalom több régióban is kiadásra kerülhet, a CSS megvalósítási szabályai előírják, hogy a CSS titkosított tartalmat lejátszani képes rendszer kizárólag EGYETLEN régió anyagát lehet képes lejátszani.

FONTOS! A régió-beállítást a nézőszoftver legfeljebb öt alkalommal módosíthatja. Ezt követően csak a legutóbbi régió-beállításnak megfelelő DVD filmet képes lejátszani. Az ezután történő régiókód-módosítás gyári átállítást igényel, amit a jótállás nem fedez. Ha visszaállításra van szükség, a szállítás és a visszaállítás költségeit a felhasználó köteles viselni.

Régió-meghatározás

1-es régió

Kanada, USA, USA territóriumok

2-es régió

Cseh Köztársaság, Egyiptom, Finnország, Franciaország, Németország, Öböl-országok, Magyarország, Izland, Irán, Irak, Írország, Olaszország, Japán, Hollandia, Norvégia, Lengyelország, Portugália, Szaúd-Arábia, Skócia, Dél-Afrikai Köztársaság, Spanyolország, Svédország, Svájc, Szíria, Törökország, Egyesült Királyság, Görögország, a volt Jugoszláv Köztársaság államai, Szlovákia

3-es régió

Myanmar, Indonézia, Dél- Korea, Malajzia, Fülöp-szigetek, Szingapúr, Tajvan, Thaiföld, Vietnam

4-es régió

Ausztrália, Karib-térség (az USA territóriumok kivételével), Közép-Amerika, Új-Zéland, Csendes-Óceánia, Dél-Amerika

5-es régió

FÁK, India, Pakisztán, Afrika többi része, Oroszország, Észak-Korea

6-es régió

Kína

Blu-ray ROM meghajtó információ

A Blue-Ray ROM meghajtó nagy felbontású (HD) videók és egyéb lemezformátumok megtekintését, pl. DVD és CD támogatja.

MEGJEGYZÉS: a Blue-ray ROM meghajtó csak bizonyos típusokon elérhető.

Régió-meghatározás

"A" régió

Észak-, közép- és dél-amerikai országok és területeik; Tajvan, Hongkong, Makaó, Japán, Korea (Dél- és Észak-), délkelet-ázsiai országok és területeik.

"B" régió

Európai, afrikai, délnyugat-ázsiai országok és területeik, Ausztrália és Új-Zéland.

"C" régió

Közép-, dél-ázsiai, kelet-európai országok és területeik, Kín és Mongólia.

MEGJEGYZÉS: Tekintse meg a Blu-ray Disc weboldalt: www.blu-raydisc.com/en/Technical/FAQs/Blu-rayDiscforVideo.aspx további részletekért.

A beépített modem megfelelősége

A beépített modemmel felszerelt PC noteszgép megfelel a JATE (Japán), az FCC (USA, Kanada, Korea, Tajvan) és a CTR21 követelményeinek. A beépített modem a 98/482/EK tanácsi határozat szerint rendelkezik a nyilvános kapcsolt távbeszélő-hálózatokhoz (PSTN) történő pán-európai egyvégződéses kapcsolathoz szükséges jóváhagyással. Az egyes nyilvános kapcsolt távbeszélő-hálózatok közötti különbségek miatt azonban a jóváhagyás önmagában nem jelent feltétel nélküli garanciát arra, hogy a működés minden nyilvános kapcsolt távbeszélő-hálózat végződési pontján sikeres lesz. Probléma esetén mindenképpelt a berendezés szállítójával lépjen kapcsolatba.

Általános áttekintés

Az Európai Tanács 1998. augusztus 4-i határozata a CTR 21-gyel kapcsolatban az EK hivatalos lapjában jelent meg. A CTR 21 vonatkozik minden nem hang közvetítésére használatos, DTMF tárcsázást alkalmazó végberendezésre, amelyet analóg PSTN (nyilvános kapcsolt távbeszélő-hálózathoz) szándékoznak csatlakoztatni.

A CTR 21 (közös műszaki előírás) előírás a végberendezések analóg nyilvános kapcsolt távbeszélő-hálózathoz történő csatlakoztatására (a hangtelefonía jogos esetének szolgáltatását támogató végberendezések kivételével), amelyben a hálózati címkezelés, ha van ilyen, a kéttónusú többfrekvenciás jelzéssel történik.

Nyilatkozat a hálózati kompatibilitással kapcsolatban

A gyártó által teendő nyilatkozat az értesített testületnek és a szállítónak: „Ez a nyilatkozat megemlíti azon hálózatokat, amelyekkel a berendezést együttműködésre tervezték és azon értesített hálózatokat is, amelyekben a berendezéssel együttműködési problémák léphetnek fel.”

A gyártó által teendő nyilatkozat a felhasználónak: „Ez a nyilatkozat megemlíti azon hálózatokat, amelyekkel a berendezést együttműködésre tervezték és azon értesített hálózatokat is, amelyekben a berendezéssel együttműködési problémák léphetnek fel. A gyártó köteles továbbá nyilatkozatot csatolni, amelyben tisztázza, hol függ a hálózati kompatibilitás fizikai és szoftveres kapcsolók beállításától. Köteles továbbá tanácsolni, hogy a felhasználó lépjen kapcsolatba a szállítóval, ha a berendezést más hálózaton kívánja használni.”

A mai napig a CETECOM értesített testülete több pán-európai jóváhagyást adott ki a CTR 21 alapján. Ennek eredményeként megszülettek Európa első modemjei, amelyek nem igényelnek hatósági engedélyezést minden egyes európai tagállamban.

Nem hangberendezések

Az üzenetrögzítő berendezések és kihangosítható telefonkészülékek megfelelőek lehetnek a modemekkel, faxberendezésekkel, automata tárcsázókkal és riasztórendszerekkel egyetemben. Az olyan berendezések, amelyekben a végpontok közötti hang érthetőségét a törvény szabályozza (pl. mobiltelefonok és vezeték nélküli telefonok is egyes országokban) kivételt képeznek.

Az alábbi táblázat a CTR21 szabványt jelenleg alkalmazó országokat tartalmazza.

| Ország | Alkalmazva | További tesztelés |
|------------------------|-------------------|--------------------------|
| Ausztria ¹ | Igen | Nem |
| Belgium | Igen | Nem |
| Cseh Köztársaság | Nem | Nam alkalmazható |
| Dánia ¹ | Igen | Igen |
| Finnország | Igen | Nem |
| Franciaország | Igen | Nem |
| Németország | Igen | Nem |
| Görögország | Igen | Nem |
| Magyarország | Nem | Nam alkalmazható |
| Izland | Igen | Nem |
| Írország | Igen | Nem |
| Olaszország | Egyelőre függőben | Egyelőre függőben |
| Izrael | Nem | Nem |
| Lichtenstein | Igen | Nem |
| Luxemburg | Igen | Nem |
| Hollandia ¹ | Igen | Igen |
| Norvégia | Igen | Nem |
| Lengyelország | Nem | Nam alkalmazható |
| Portugália | Nem | Nam alkalmazható |
| Spanyolország | Nem | Nam alkalmazható |
| Svédország | Igen | Nem |
| Svájc | Igen | Nem |
| Egyesült Királyság | Igen | Nem |

Az információ forrása a CETECOM. Az adatok pontosságáért nem vállalunk felelősséget. Frissebb adatokat tartalmazó táblázatért látogasson el a http://www.cetecom.de/technologies/ctr_21.html weboldalra.

1 Az országos követelmények kizárólag akkor alkalmazandóak, ha a berendezés impulzus-tárcsázást alkalmazhat (a gyártók nyilatkozhatnak a felhasználói útmutatóban, hogy a berendezés kizárólag a DTMF-jeladást támogatja, ami a további tesztelést fölöslegessé teszi).

Hollandiában további tesztelés szükséges a soros kapcsolást és a hívásazonosítást illetően.

A Federal Communications Commission nyilatkozata

Ez az eszköz megfelel az FCC Szabályzata 15. fejezetének. A készülék az alábbi feltételek esetén használható::

- A készülék nem okozhat káros interferenciát, és
- Ennek az eszköznek minden zavart fogadnia kell, beleértve a nem kívánatos működést okozó zavarokat is.

A készüléket a Federal Communications Commission (FCC) szabályozása 15. pontjának megfelelően, a B osztályú digitális készülékekre vonatkozó követelmények és határértékek szerint tesztelték, és azok függvényében megfelelőnek találták. Ezeket a határértékeket úgy állapították meg, hogy megfelelő védelmet nyújtsanak lakóépületekben a káros zavarokkal szemben. Ez a készülék rádiófrekvenciás energiát használ és sugároz ki, ezért amennyiben nem az utasításoknak megfelelően történik a telepítése és használata, úgy a rádiófrekvenciás kommunikációt zavarhatja. Arra azonban nincsen garancia, hogy egy meghatározott felhasználásnál nem fordul elő zavar. Amennyiben a készülék a rádiós és televíziós vételben káros zavart okoz, amelyről a készülék ki-, illetve bekapcsolásával lehet meggyőződni, a felhasználónak meg kell próbálnia elhárítani az alábbi lépések segítségével:

- A vevőantennát állítsa más irányba, vagy helyezze át.
- Növelje a távolságot a berendezés és a vevőkészülék között.
- A berendezést más áramkörhöz kapcsolódó fali hálózati aljzatba csatlakoztassa, mint amelyhez a vevőkészülék csatlakozik.

- Kérjen segítséget kereskedőjétől vagy gyakorlott rádió/televízió szakembertől.

FIGYELEM! Az eszköz jogtulajdonosa által kifejezetten jóvá nem hagyott változtatások, illetve módosítások érvényteleníthetik az üzemeltető készülékhasználatra való jogosultságát.

Ez az eszköz az 5,15 – 5,25 GHz-es frekvenciatartományban működik és használatát beltéri használatra korlátozzák. A kültéri működtetés az 5150-5250 MHz-es tartományban tilos.

Ez a berendezés megfelel az FCC nem szabályozott környezetre vonatkozóan előírt, rádiófrekvenciás besugárzásra vonatkozó határértékeinek. A berendezés nem lehet egy helyen és nem működtethető együtt más antennával vagy adókészülékkel.

Szolgaberendezés

Ez az eszköz egy szolgaberendezés. Nem használható radar-detektor módjára, és ad-hoc módon nem működik a DFS sávban.

Rádiófrekvenciás besugárzásra vonatkozó figyelmeztetés

Ezt a készüléket a mellékelt utasítások szerint kell telepíteni és működtetni, az adókészülékkel használt antenná(ka)t úgy kell telepíteni, hogy minden személytől legalább 20 cm távolságra legyen(ek), illetve tilos az(oka)t együtt elhelyezni és működtetni bármilyen egyéb antennával vagy adókészülékkel. A végfelhasználókat és a beüzemelését végző személyeket a rádiófrekvenciás besugárzással kapcsolatos követelmények betartása érdekében tájékoztatni kell az antenna beüzemelésére vonatkozó utasításokról és az adókészülék működési feltételeiről.

Figyelmeztetés a CE jelzés használatával kapcsolatban

Ez az eszköz megfelel az Európai Bizottság által kiadott Rádió és távközlési végberendezésekről (R&TTE) szóló 1999/5/EK irányelvnek (amelyet 2017-ben a RED 2014/53/EU irányelv vált fel), az Elektromágneses összeférhetőségről szóló 2004/108/EK irányelvnek (amelyet 2016 áprilisában a 2014/30/EU irányelv vált fel), valamint a Kisfeszültségű villamos termékek biztonsági követelményeiről szóló 2006/95/EK irányelvnek (amelyet 2016 áprilisában a 2014/35/EU irányelv vált fel).

A készülék a következő országokban kerül forgalomba:

| | | | | | | | |
|----|----|----|----|----|----|----|----|
| AT | BE | BG | CH | CY | CZ | DE | DK |
| EE | ES | FI | FR | GB | GR | HU | IE |
| IT | IS | LI | LT | LU | LV | MT | NL |
| NO | PL | PT | RO | SE | SI | SK | TR |



Vezeték nélküli működési csatorna különböző területeken

| | | |
|-------------|-----------------|-------------------|
| N. America | 2.412-2.462 GHz | Ch01 through CH11 |
| Japan | 2.412-2.484 GHz | Ch01 through Ch14 |
| Europe ETSI | 2.412-2.472 GHz | Ch01 through Ch13 |

Korlátozott vezeték nélküli frekvenciasávok Franciaországban

Franciaország egyes területein korlátozhatják a frekvenciasáv használatát. Beltéren a legrosszabb esetben a legnagyobb megengedett sugárzási teljesítmény:

- 10 mW a teljes 2,4 GHz-es sávban(2 400 MHz–2 483,5 MHz)
- 100 mW a 2 446,5 MHz és 2 483,5 MHz közötti frekvenciák esetében

MEGJEGYZÉS: A 10-13. csatornák a 2 446,6 – 2 483,5 MHz-es sávban működnek.

Kevés lehetőség nyílik a kültéri használathoz: magánterületen vagy közéleti személyek magánterületén a használat a Védelmi Minisztérium előzetes engedélyezési eljárásának függvénye, ahol a maximális megengedett teljesítmény 100 mW a 2 446,5–2 483,5 MHz-es sávban. A kültéren, közterületen történő használat nem engedélyezett.

Az alább felsorolt osztályokban a teljes 2,4 GHz-es sávra vonatkozóan:

- A maximális engedélyezett teljesítmény beltéren 100 mW
- A maximális engedélyezett teljesítmény kültéren 10 mW

Azon osztályok esetében, ahol a 2 400–2 483,5 MHz-es sáv használata megengedett 100 mW-nál kisebb beltéri, illetve 10 mW kisebb kültéri EIRP mellett:

| | | |
|------------------------|---------------------------|--------------------------|
| 01 Ain | 02 Aisne | 03 Allier |
| 05 Hautes Alpes | 08 Ardennes | 09 Ariège |
| 11 Aude | 12 Aveyron | 16 Charente |
| 24 Dordogne | 25 Doubs | 26 Drôme |
| 32 Gers | 36 Indre | 37 Indre et Loire |
| 41 Loir et Cher | 45 Loiret | 50 Manche |
| 55 Meuse | 58 Nièvre | 59 Nord |
| 60 Oise | 61 Orne | 63 Puy du Dôme |
| 64 Pyrénées Atlantique | 66 Pyrénées Orientales | 67 Bas Rhin |
| 68 Haut Rhin | 70 Haute Saône | 71 Saône et Loire |
| 75 Paris | 82 Tarn et Garonne | 84 Vaucluse |
| 88 Vosges | 89 Yonne | 90 Territoire de Belfort |
| 94 Val de Marne | | |

Ez az előírás idővel valószínűleg módosul, lehetővé téve a vezeték nélküli LAN kártya használatát Franciaország nagyobb területén. Kérjük, érdeklődjön az ART-nél a legfrissebb információkért (www.arcep.fr).

MEGJEGYZÉS: az Ön WLAN kártyája kevesebb mint 100 mW, de több mint 10 mW teljesítményt sugároz.

UL biztonsági tudnivalók

Előírás az UL 1459 szerint olyan távközlési (telefon-) berendezésekre vonatkozóan, amelyek elektromosan csatlakoznak olyan távközlési hálózathoz, amelynek földhöz viszonyított üzemi feszültsége nem haladja meg a 200 V csúcs, 300 V csúcstól csúcsig és a 105 V RMS értéket, és amelyet az Országos Elektromos Szabályzat (NFPA 70) szerint telepítettek, illetve használnak.

A notebook PC modemjének használata esetén mindig be kell tartani az alapvető biztonsági óvintézkedéseket a tűzveszély, áramütés és személyi sérülés kockázatának csökkentése érdekében, beleértve a következőket:

- Ne használja a notebook PC-t víz, pl. fürdőkád, kézmosó, konyhai mosogató vagy mosdó közelében, nyirkos pincében vagy úszómedence mellett.
- Ne használja a notebook PC-t villámlás közben. A villámlás miatt fennáll az elektromos áramütés csekély veszélye.
- Ne használja a notebook PC-t gázszivárgás közvetlen közelében.

Előírás az UL 1642 szerint elsődleges (nem újratölthető) és másodlagos (újratölthető) lítium akkumulátorok használatára vonatkozóan termékek energiaforrásként. Ezek az akkumulátorok fémes lítiumot vagy lítium ötvözetet vagy lítium iont tartalmaznak és egy, kettő vagy több elektrokémiai cellából állnak sorba, párhuzamosan vagy mindkét módon kötve, amelyek a kémiai energiát villamos energiává alakítják át visszafordíthatatlan vagy visszafordítható kémiai reakció útján.

- Ne dobja tűzbe a notebook PC elhasznált akkumulátorát, mivel felrobbanhat. Tekintse meg a helyi szabályozást az esetleges különleges ártalmatlanítási utasításokat illetően, hogy csökkentse a tűz, illetve robbanás okozta személyi sérülés kockázatát.
- Ne használjon más eszközökhöz tervezett hálózati adaptert vagy akkumulátort, hogy csökkentse a tűz, illetve robbanás okozta személyi sérülés kockázatát. Kizárólag UL jóváhagyással rendelkező és a gyártó vagy hivatalos kereskedők által forgalmazott hálózati adaptert vagy akkumulátort használjon.

Követelmény a tápellátás biztonságával kapcsolatban

PA legfeljebb 6 A névleges áramfelvétellel rendelkező és több mint 3 kg tömegű termékek minimálisan a következő értékű tápkábelt kell használniuk: H05VV-F, 3G, 0,75 mm² vagy H05VV-F, 2G, 0,75mm².

TV-Tunerre vonatkozó felhívás (csak bizonyos modelleken)

Megjegyzés kábeltelevízió-rendszer szerelője számára—A kábeltelevízió-elosztórendszert az ANSI/NFPA 70 szabvány, illetve a National Electric Code – különösen annak 820.93, Koaxiális kábel külső árnyékoló vezetőjének földelése című szakasza szerint kell földelni, és a szerelés során a koaxiális kábel árnyékolását a kábel épületbe történő belépési pontjánál a földhöz kell forrasztani.

REACH

A gyártás során felhasznált vegyi anyagok nyilvántartásba vételéről, értékeléséről, engedélyezéséről és korlátozásáról szóló REACH (Registration, Evaluation, Authorisation, and Restriction of Chemicals) szabályozási keretrendszerrel összhangban közzétettük a termékeinkben felhasznált vegyi anyagok listáját az ASUS REACH webhelyén: <http://csr.asus.com/english/REACH.htm>.

Macrovision Corporation termékkel kapcsolatos megjegyzés

Ezt a terméket olyan szerzőijog-védelmi technológia védi, amelyet az Egyesült Államok bizonyos szabadalmi és a Macrovision Corporation és más jogtulajdonosok tulajdonában lévő egyéb szellemi tulajdoni jogok védenek. Ennek a szerzői jogvédelemnek a használatát a Macrovision Corporation-nek jóvá kell hagynia, és otthoni és más korlátozott felhasználásra vonatkozik, hacsak a Macrovision Corporation nem rendelkezik másképp. A visszafejtés és a szétszerelés tilos.

Halláskárosodás megelőzése

A halláskárosodás megelőzése érdekében ne hallgasson felvételeket hosszú ideig nagy hangerő mellett.



Skandináv országokra vonatkozó figyelmeztetések a lítiummal kapcsolatban (lítium-ion akkumulátorokra vonatkozóan)

CAUTION! Danger of explosion if battery is incorrectly replaced. Replace only with the same or equivalent type recommended by the manufacturer. Dispose of used batteries according to the manufacturer's instructions. (English)

ATTENZIONE! Rischio di esplosione della batteria se sostituita in modo errato. Sostituire la batteria con un una di tipo uguale o equivalente consigliata dalla fabbrica. Non disperdere le batterie nell'ambiente. (Italian)

VORSICHT! Explosionsgefahr bei unsachgemäßen Austausch der Batterie. Ersatz nur durch denselben oder einem vom Hersteller empfohlenem ähnlichen Typ. Entsorgung gebrauchter Batterien nach Angaben des Herstellers. (German)

ADVARSEL!! Lithiumbatteri - Eksplosionsfare ved fejlagtig håndtering. Udskiftning må kun ske med batteri af samme fabrikat og type. Levér det brugte batteri tilbage til leverandøren. (Danish)

WARNING! Explosionsfara vid felaktigt batteribyte. Använd samma batterityp eller en ekvivalent typ som rekommenderas av apparattillverkaren. Kassera använt batteri enligt fabrikantens instruktion. (Swedish)

VAROITUS! Paristo voi räjähtää, jos se on virheellisesti asennettu. Vaihda paristo ainoastaan laitevalmistajan suosittellemaan tyyppiin. Hävitä käytetty paristo valmistajan ohjeiden mukaisesti. (Finnish)

ATTENTION! Il y a danger d'explosion s'il y a remplacement incorrect de la batterie. Remplacer uniquement avec une batterie du même type ou d'un type équivalent recommandé par le constructeur. Mettre au rebut les batteries usagées conformément aux instructions du fabricant. (French)

ADVARSEL! Eksplosjonsfare ved feilaktig skifte av batteri. Benytt samme batteritype eller en tilsvarende type anbefalt av apparatfabrikanten. Brukte batterier kasseres i henhold til fabrikantens instruksjoner. (Norwegian)

標準品以外の使用は、危険の元になります。交換品を使用する場合、製造者に指定されるものを使って下さい。製造者の指示に従って処理して下さい。

(Japanese)

ВНИМАНИЕ! При замене аккумулятора на аккумулятор иного типа возможно его возгорание. Утилизируйте аккумулятор в соответствии с инструкциями производителя. (Russian)

Biztonsági tudnivalók az optikai meghajtóval kapcsolatban

A lézer biztonságos használatával kapcsolatos információk

Figyelmeztetés a CD-ROM meghajtó biztonságával kapcsolatban

1. OSZTÁLYÚ LÉZER TERMÉK

FIGYELMEZTETÉS! Az optikai meghajtó lézersugarának való kitétséget megelőzendő, ne kísérlelje meg szétszerelni, illetve saját maga megjavítani az optikai meghajtót. Az Ön biztonsága érdekében vegye fel a kapcsolatot egy szakemberrel segítségért.

Figyelmeztető címke szervizek számára

FIGYELMEZTETÉS! LÁTHATATLAN LÉZERSUGÁRZÁS KIBOCSÁTÁSA NYITOTT ÁLLAPOTBAN. NE NÉZZEN A FÉNYSUGÁRBA, ÉS NE NÉZZE KÖZVETLENÜL SEMMILYEN OPTIKAI ESZKÖZZEL.

A CDRH előírásai

Az USA Élelmiszeripari és Gyógyszerészeti Hivatalának Center Radiológiai Eszközök és Egészségügyi Központja (CDRH) 1976 augusztus 2-án szabályozást léptetett életbe lézertermékekre vonatkozóan. Ezek a szabályok az 1976. augusztus 1-je után gyártott lézertermékekre vonatkoznak. A megfelelés kötelező az Egyesült Államokban forgalmazott termékekre vonatkozóan.

FIGYELMEZTETÉS! Az itt vagy a lézertermék üzembe helyezési útmutatójában leírtakon kívüli más vezérlések vagy beállítások, illetve más folyamatok kivételzésének alkalmazása veszélyes sugárzást okozhat.

Bevonattal kapcsolatos figyelmeztetés

FONTOS! Az elektromos szigetelés és biztonság érdekében bevonatot vittek fel a Notebook PC burkolatára azon oldalak kivételével, ahol az IO portok találhatóak.

CTR 21 jóváhagyás (beépített modemmel rendelkező PC noteszgéphez)

Danish

„Udstyret er i henhold til Rådets beslutning 98/482/EF EU-godkendt til at blive opkoblet på de offentlige telefonnet som enkeltforbundet terminal. På grund af forskelle mellem de offentlige telefonnet i de forskellige lande giver godkendelsen dog ikke i sig selv ubetinget garanti for, at udstyret kan fungere korrekt på samtlige nettermineringspunkter på de offentlige telefonnet.

I tilfælde af problemer bør De i første omgang henvende Dem til leverandøren af udstyret.»

Dutch

„Dit apparaat is goedgekeurd volgens Beschikking 98/482/EG van de Raad voor de pan-Europese aansluiting van enkelvoudige eindapparatuur op het openbare geschakelde telefoonnetwerk (PSTN). Gezien de verschillen tussen de individuele PSTN's in de verschillende landen, biedt deze goedkeuring op zichzelf geen onvoorwaardelijke garantie voor een succesvolle werking op elk PSTN-netwerkaansluitpunt.

Neem bij problemen in eerste instantie contact op met de leverancier van het apparaat.”

English

“The equipment has been approved in accordance with Council Decision 98/482/EC for pan-European single terminal connection to the public switched telephone network (PSTN). However, due to differences between the individual PSTNs provided in different countries, the approval does not, of itself, give an unconditional assurance of successful operation on every PSTN network termination point.

In the event of problems, you should contact your equipment supplier in the first instance.”

Finnish

”Tämä laite on hyväksytty neuvoston päätöksen 98/482/EY mukaisesti liitettäväksi yksittäisenä laitteena yleiseen kytkentäiseen puhelinverkkoon (PSTN) EU:n jäsenvaltioissa. Eri maiden yleisten kytkentäisten puhelinverkkojen välillä on kuitenkin eroja, joten hyväksyntä ei sellaisenaan takaa häiriötöntä toimintaa kaikkien yleisten kytkentäisten puhelinverkkojen liittytäpisteissä.

Ongelmien ilmetessä ottaa viipymättä yhteyttä laitteen toimittajaan.”

French

«Cet équipement a reçu l'agrément, conformément à la décision 98/482/CE du Conseil, concernant la connexion paneuropéenne de terminal unique aux réseaux téléphoniques publics commutés (RTPC). Toutefois, comme il existe des différences d'un pays à l'autre entre les RTPC, l'agrément en soi ne constitue pas une garantie absolue de fonctionnement optimal à chaque point de terminaison du réseau RTPC.

En cas de problème, vous devez contacter en premier lieu votre fournisseur.»

German

„Dieses Gerät wurde gemäß der Entscheidung 98/482/EG des Rates europaweit zur Anschaltung als einzelne Endeinrichtung an das öffentliche Fernsprechnetz zugelassen. Aufgrund der zwischen den öffentlichen Fernsprechnetzen verschiedener Staaten bestehenden Unterschiede stellt diese Zulassung an sich jedoch keine unbedingte Gewähr für einen erfolgreichen Betrieb des Geräts an jedem Netzabschlusspunkt dar.

Falls beim Betrieb Probleme auftreten, sollten Sie sich zunächst an ihren Fachhändler wenden.“

Greek

«Ο εξοπλισμός έχει εγκριθεί για πανευρωπαϊκή σύνδεση μεμονωμένου τερματικού με το δημόσιο τηλεφωνικό δίκτυο μεταγωγής (PSTN), σύμφωνα με την απόφαση 98/482/ΕΚ του Συμβουλίου· ωστόσο, επειδή υπάρχουν διαφορές μεταξύ των επιμέρους PSTN που παρέχονται σε διάφορες χώρες, η έγκριση δεν παρέχει αφ' εαυτής ανεπιφύλακτη εξασφάλιση επιτυχούς λειτουργίας σε κάθε σημείο απόληξης του δικτύου PSTN.

Εάν ανακύψουν προβλήματα, θα πρέπει κατ' αρχάς να απευθύνεστε στον προμηθευτή του εξοπλισμού σας.»

Italian

«La presente apparecchiatura terminale è stata approvata in conformità della decisione 98/482/CE del Consiglio per la connessione paneuropea come terminale singolo ad una rete analogica PSTN. A causa delle differenze tra le reti dei differenti paesi, l'approvazione non garantisce però di per sé il funzionamento corretto in tutti i punti di terminazione di rete PSTN.

In caso di problemi contattare in primo luogo il fornitore del prodotto.»

Portuguese

«Este equipamento foi aprovado para ligação pan-europeia de um único terminal à rede telefónica pública comutada (RTPC) nos termos da Decisão 98/482/CE. No entanto, devido às diferenças existentes entre as RTPC dos diversos países, a aprovação não garante incondicionalmente, por si só, um funcionamento correcto em todos os pontos terminais da rede da RTPC.

Em caso de problemas, deve entrar-se em contacto, em primeiro lugar, com o fornecedor do equipamento.»

Spanish

«Este equipo ha sido homologado de conformidad con la Decisión 98/482/CE del Consejo para la conexión paneuropea de un terminal simple a la red telefónica pública conmutada (RTPC). No obstante, a la vista de las diferencias que existen entre las RTPC que se ofrecen en diferentes países, la homologación no constituye por sí sola una garantía incondicional de funcionamiento satisfactorio en todos los puntos de terminación de la red de una RTPC.

En caso de surgir algún problema, procede ponerse en contacto en primer lugar con el proveedor del equipo.»

Swedish

”Utrustningen har godkänts i enlighet med rådets beslut 98/482/EG för alleuropeisk anslutning som enskild terminal till det allmänt tillgängliga kopplade telenätet (PSTN). På grund av de skillnader som finns mellan telenätet i olika länder utgör godkännandet emellertid inte i sig självt en absolut garanti för att utrustningen kommer att fungera tillfredsställande vid varje telenätsanslutningspunkt.

Om problem uppstår bör ni i första hand kontakta leverantören av utrustningen.”

ENERGY STAR termék



Az Energy Star az USA Környezetvédelmi Hivatalának és az USA Energiaügyi Hivatalának közös programja, amely mindenki számára segít pénzt megtakarítani és megvédeni a környezetet energiatakarékos termékek és gyakorlat alkalmazásával.

Valamennyi, ENERGY STAR emblémával ellátott ASUS termék megfelel az ENERGY STAR norma előírásainak, és az energiagazdálkodási funkció alapértelmezésképpen engedélyezett. A monitor és a számítógép automatikusan alvó módba kerülnek 10, illetve 30 perc üresjárat után. A számítógép felébresztéséhez kattintson az gérrel vagy nyomjon meg egy gombot a billentyűzeten.

További információk az energiagazdálkodásról és a környezet számára nyújtott előnyeiről itt: <http://www.energystar.gov/powermanagement>. Az ENERGY STAR közös programmal kapcsolatos részletekért pedig látogasson el a <http://www.energystar.gov> oldalra.

MEGJEGYZÉS: Az Energy Star NEM támogatott Freedos és Linux alapú termékeken.

Megfelelés a globális környezetvédelmi szabályozásoknak, és az erre vonatkozó nyilatkozat

Az ASUS betartja a termékeinek tervezése és gyártása során alkalmazott zöld tervezési koncepciót, és meggyőződik arról, hogy az ASUS termékek az élettartamuk valamennyi szakasza során megfelelnek a globális környezetvédelmi szabályozásoknak. Ezen kívül az ASUS a szabályozás előírásainak értelmében nyilvánosságra hozza a vonatkozó információkat.

Tekintse meg a <http://csr.asus.com/english/Compliance.htm> oldalt azon információ-nyilvánosságra hozatal tekintetében, amelyre az ASUS a szabályozások értelmében kötelezett:

Japán JIS-C-0950 anyagnyilatkozatok

EU REACH SVHC

Korea RoHS

ASUS újrahaznosítási program / Visszavételi szolgáltatás

Az ASUS újrahaznosítási és visszavételi politikája a környezetvédelem iránti elkötelezettségünk eredménye. Olyan megoldásokat nyújtunk a felhasználók számára, amelyek révén felelősségteljesen újrahaznosíthatják az általunk gyártott készülékeket, akkumulátorokat és egyéb alkatrészeket, illetve a csomagolóanyagokat. A különféle régiókra vonatkozó újrahaznosítási tudnivalókért látogasson el a <http://csr.asus.com/english/Takeback.htm> weboldalra.

Egyszerűsített EU megfeleléségi nyilatkozat

Az ASUSTek Computer Inc. ezennel kijelenti, hogy ez az eszköz megfelel az 1999/5/EK sz. irányelv alapvető követelményeinek és egyéb vonatkozó rendelkezéseinek. Az EU megfeleléségi nyilatkozat teljes szövegét a következő weboldalon tekintheti meg:

<https://www.asus.com/support/>.

Ez az eszköz az alábbi országokban működtethető:

| | | | | | | | |
|----|----|----|----|----|----|----|----|
| AT | BE | BG | CH | CY | CZ | DE | DK |
| EE | ES | FI | FR | GB | GR | HU | IE |
| IT | IS | LI | LT | LU | LV | MT | NL |
| NO | PL | PT | RO | SE | SI | SK | TR |



