

HDMITM
HIGH-DEFINITION MULTIMEDIA INTERFACE



DU12445

Eerste editie / Maart 2017

IN SEARCH OF INCREDIBLE

E-Handleiding

ASUS

Copyright-informatie

Geen enkel deel van deze handleiding, met inbegrip van de producten en de software die hierin is beschreven, mag zonder de uitdrukkelijke schriftelijke toestemming van ASUSTeK COMPUTER INC. ("ASUS") worden gereproduceerd, verzonden, getranscribeerd, opgeslagen in een retrievalstelsel of in enige taal worden vertaald in enige vorm of door enig middel, behalve documentatie die door de koper wordt gebruikt voor back-updoeleinden.

ASUS BIJDT DEZE HANDLEIDING "ZOALS ZE IS" ZONDER ENIGE GARANTIES, HETZIJ UITDRUKKELIJK OF IMPLICIET, MET INBEGRIJF VAN, MAAR NIET BEPERKT TOT DE IMPLICIETE GARANTIES OF VOORWAARDEN VOOR VERKOOPBAARHEID OF GESCHIKTHEID VOOR EEN BEPAALD DOEL. IN GEEN GEVAL ZAL ASUS, HAAR DIRECTEURS, FUNCTIONARISSEN, WERKNEMERS OF AGENTEN AANSPRAKELIJK ZIJN VOOR ENIGE INDIRECTE, SPECIALE, INCIDENTELE OF GEVOLGSCHADE (INCLUSIEF SCHADE DOOR WINSTDERIVING, VERLIES VAN HANDEL, VERLIES VAN GEBRUIK OF GEGEVENS, ONDERBREKING VAN HANDEL EN DERGELIJKE), ZELFS ALS ASUS OP DE HOOGTE WERD GEBRACHT VAN DE MOGELIJKHEID VAN DERGELIJKE SCHADE DIE VOORTVLOEIT UIT FOUTEN IN DEZE HANDLEIDING OF DEFECTEN AAN HET PRODUCT.

Producten en bedrijfsnamen die in deze handleiding zijn vermeld, zijn mogelijk geregistreerde handelsmerken of auteursrechten van hun respectieve bedrijven en worden uitsluitend gebruikt voor identificatie of toelichting en in het voordeel van de eigenaar, zonder de bedoeling te hebben een inbreuk te plegen op hun rechten.

DE SPECIFICATIES EN INFORMATIE DIE IN DEZE HANDLEIDING ZIJN OPGENOMEN, ZIJN UITSLUITEND INFORMATIEF BEDOELD EN OP ELK OGENBLIK EN ZONDER KENNISGEVING ONDERHEFVIG AAN WIJZIGINGEN. ZE MOGEN NIET WORDEN BESCHOUWD ALS EEN VERBINTENIS DOOR ASUS. ASUS AANVAARDT GEEN VERANTWOORDELIJKHEID OF AANSPRAKELIJKHEID VOOR FOUTEN OF ONNAUWKEURIGHEDEN DIE MOGELIJK IN DEZE HANDLEIDING ZIJN VERMELD, INCLUSIEF DE PRODUCTEN EN SOFTWARE DIE ERIN ZIJN BESCHREVEN.

Copyright © 2017 ASUSTeK COMPUTER INC. Alle rechten voorbehouden.

Beperkte aansprakelijkheid

Er kunnen zich situaties voordoen door een fout van de kant van ASUS of door een andere aansprakelijkheid. In deze gevallen hebt u het recht op schadevergoeding door ASUS. En elk van dergelijke gevallen, ongeacht de basis waarop u gemachtigd bent schadevergoeding te eisen van ASUS, zal ASUS maximaal aansprakelijk zijn voor schade door lichamelijk letsel (inclusief overlijden) en schade aan vastgoed en activa of elke andere eigenlijke of directe schade die voortvloeit uit de weglating of het niet naleven van wettelijke verplichtingen onder deze Garantieverklaring, tot de aangegeven contractprijs van elk product.

ASUS zal alleen verantwoordelijke zijn voor schadevergoeding van uw verlies, schade of claim op basis van het contract, onrechtmatig gebruik of inbreuk onder deze Garantieverklaring.

Deze beperking is ook van toepassing op de leveranciers en wederverkopers van ASUS. Dit is het maximale bereik waarvoor ASUS, haar leveranciers en uw wederverkoper gezamenlijk aansprakelijk zijn.

IN GEEN GEVAL ZAL ASUS AANSPRAKELIJK ZIJN VOOR HET VOLGENDE: (1) CLAIMS VAN DERDEN TEGENOVER U VOOR SCHADE; (2) VERLIES VAN OF SCHADE AAN UW RECORDS OF GEGEVENS OF (3) SPECIALE, INCIDENTELE OF INDIRECTE SCHADE OF ENIGE ECONOMISCHE GEVOLGSCHADE (INCLUSIEF WINSTDERIVING OF VERLIES VAN OPBRENGSTEN), ZELFS ALS ASUS, HAAR LEVERANCIERS OF UW WEDERVERKOPER OP DE HOOGTE WERD GEBRACHT VAN DE MOGELIJKHEID VAN DERGELIJKE SCHADE.

Service en ondersteuning

Bezoek onze meertalige website op <https://www.asus.com/support/>

Inhoudsopgave

Over deze handleiding	7
In deze handleiding gebruikte conventies.....	9
Pictogrammen	9
Typografie	9
Veiligheidsmaatregelen	10
Uw Notebook PC gebruiken	10
Zorg voor uw Notebook PC	11
Goede verwijdering	12

Hoofdstuk 1: Instellen van de hardware

Uw Notebook PC leren kennen	14
Bovenaanzicht	14
Onderkant	21
Rechterkant	24
Linkerkant.....	26
Voorkant	28

Hoofdstuk 2: Uw Notebook PC gebruiken

Aan de slag.....	30
Uw Notebook PC opladen.....	30
Optillen om het weergavepaneel te openen	32
Druk op de startknop.....	32
Het touchpad gebruiken	33
Het toetsenbord gebruiken	40
Functietoetsen.....	40
Windows® 10-toetsen	41
Multimedia-bedieningstoetsen (uitgebreid toetsenbord)	42
Numerieke toetsen	43
Het optische station gebruiken.....	44

Hoofdstuk 3: Werken met Windows® 10

De eerste keer starten.....	48
Menu Start.....	49
Windows®-apps.....	51
Met Windows®-apps werken	52
Windows®-apps aanpassen.....	52
Taakweergave	55
Snap-functie.....	56
Snap-hotspots	56
Actiecentrum	58
Andere sneltoetsen.....	59
Verbinding maken met draadloze netwerken	61
Wi-Fi.....	61
Bluetooth	62
Airplane mode (Vliegtuigmodus).....	63
Verbinding maken met bedrade netwerken	64
Uw notebook uitschakelen	66
Uw notebook in de slaapmodus plaatsen.....	67

Hoofdstuk 4: POST (Power-On Self Test = zelftest bij inschakelen)

POST (Power-On Self Test = zelftest bij inschakelen).....	70
POST gebruiken om naar het BIOS te gaan en om problemen op te lossen	70
BIOS	70
Het BIOS openen.....	70
Instellingen van systeem-BIOS	71
Uw systeem herstellen.....	78
Een hersteloptie uitvoeren.....	79

Hoofdstuk 5: Uw notebook upgraden

De klep van het kaartcompartiment verwijderen	82
Een RAM-module (Random Access Memory) installeren	84

Tips en veelgestelde vragen

Nuttige tips voor uw notebook	88
Veelgestelde vragen hardware	89
Veelgestelde vragen software	92

Bijlagen

Informatie dvd-romstation	96
Blu-ray ROM-stationsinformatie	98
Naleving interne modem.....	98
Overzicht	99
Verklaring van netwerkcompatibiliteit	99
Non-voice apparatuur	99
FCC-verklaring (Federal Communications Commission)	102
Waarschuwing van FCC voor blootstelling aan radiofrequenties (RF)	103
Waarschuwing CE-markering.....	103
Draadloos gebruikskanaal voor verschillende domeinen	104
Beperkte draadloze frequentiebanden Frankrijk.....	104
UL-veiligheidsrichtlijnen	106
Vereiste spanningsveiligheid	107
Mededelingen tv-tuner	107

REACH.....	107
Productmededeling Macrovision Corporation.....	107
Preventie van gehoorverlies.....	107
Lithium-waarschuwingen voor Noord-Europa (voor lithium-ionbatterijen).....	108
Veiligheidsinformatie optisch station	109
CTR 21-goedkeuring (voor notebook met geïntegreerde modem).....	110
Product dat voldoet aan ENERGY STAR	112
Naleving en verklaring van wereldwijde milieuvorschriften	112
ASUS-recycling/Diensten voor terugname	113
Vereenvoudigd EU-conformiteitsverklaring	113

Over deze handleiding

Deze handleiding bevat informatie over de hardware- en software-opties van uw notebook, georganiseerd in de volgende hoofdstukken:

Hoofdstuk 1: Instellen van de hardware

In dit hoofdstuk worden de hardware-componenten beschreven van uw notebook.

Hoofdstuk 2: Uw Notebook PC gebruiken

Dit hoofdstuk beschrijft het gebruik van de verschillende delen van de notebook.

Hoofdstuk 3: Werken met Windows® 10

Dit hoofdstuk bevat een overzicht van het gebruik van Windows® 10 op uw notebook.

Hoofdstuk 4: POST (Power-On Self Test = zelftest bij inschakelen)

Dit hoofdstuk beschrijft hoe u POST gebruikt om de instellingen van uw notebook te wijzigen.

Hoofdstuk 5: Uw notebook upgraden

Dit hoofdstuk begeleidt u doorheen het proces van het vervangen en bijwerken van onderdelen van uw notebook.

Tips en veelgestelde vragen

In dit gedeelte vindt u enkele aanbevolen tips en veelgestelde vragen over hardware en software die u kunt raadplegen voor het onderhouden en oplossen van gebruikelijke problemen met uw notebook.

Bijlagen

Dit deel bevat berichtgevingen en veiligheidsverklaringen over uw notebook.

In deze handleiding gebruikte conventies

Om belangrijke informatie in deze handleiding te markeren, worden berichten als volgt voorgesteld:

BELANGRIJK! Dit bericht bevat essentiële informatie die moet worden opgevolgd om een taak te voltooien.

OPMERKING: Dit bericht bevat aanvullende informatie en tips die kunnen helpen bij het voltooien van taken.

WAARSCHUWING! Dit bericht bevat belangrijke informatie die moet worden opgevolgd om uw veiligheid te bewaren tijdens het uitvoeren van bepaalde taken en om schade aan de gegevens en onderdelen van uw notebook te voorkomen.

Pictogrammen

De onderstaande pictogrammen geven aan welk apparaat kan worden gebruikt voor het voltooien van een reeks taken of procedures op uw notebook.



= De aanraaktoetsen gebruiken.



= Het toetsenbord gebruiken.

Typografie

Vet = Dit geeft een menu of een item aan dat moet worden geselecteerd.

Cursief = Hiermee worden delen aangegeven waarnaar u kunt verwijzen in deze handleiding.

Veiligheidsmaatregelen

Uw Notebook PC gebruiken



Deze notebook mag alleen worden gebruikt op plaatsen met een omgevingstemperatuur tussen 5°C (41°F) en 35°C (95°F).



Zie het vermogenslabel op de onderkant van de notebook en zorg ervoor dat de voedingsadapter overeenkomt met dit vermogen.



Laat uw Notebook PC niet op uw schoot of nabij een lichaamsdeel staan om ongemakken of verwondingen door blootstelling aan hitte te voorkomen.



Gebruik geen beschadigde voedingskabels, accessoires en andere randapparatuur met uw notebook.



Wanneer de Notebook PC AAN staat, moet u ervoor zorgen dat u het niet draagt of bedekt met enig materiaal dat de luchtcirculatie kan reduceren.



Plaats uw Notebook PC niet op ongelijke of onstabiele werkoppervlakken.



U kunt uw Notebook PC door röntgenapparaten op luchthavens sturen (gebruikt voor items die op de lopende band worden geplaatst), maar stel ze niet bloot aan magnetische detectors en wanden.



Neem contact op met uw luchtvaartmaatschappij voor meer informatie over gerelateerde services aan boord die kunnen worden gebruikt en beperkingen die moeten worden opgevolgd bij het gebruiken van uw Notebook PC aan boord.

Zorg voor uw Notebook PC



Haal de wisselstroom los en verwijder de accu (indien van toepassing) voordat u uw Notebook PC reinigt. Gebruik een schone cellulosespons of zeemlap die is bevochtigd met een oplossing van niet-schurend afwasmiddel en een paar druppels warm water. Verwijder al het extra vocht van uw Notebook PC met gebruik van een droge doek.



Gebruik geen sterke oplosmiddelen zoals verdunners, benzeen of andere chemicaliën op of nabij uw Notebook PC.



Plaats geen objecten bovenop uw Notebook PC.



Stel uw Notebook PC niet bloot aan sterke magnetische of elektrische velden.



Gebruik en stel uw Notebook PC niet bloot aan vloeistoffen, regen of vocht.



Stel uw Notebook PC niet bloot aan stoffige omgevingen.



Gebruik uw Notebook PC niet nabij gaslekken.

Goede verwijdering



Gooi de notebook NIET bij het huisvuil. Dit product werd ontworpen om een hergebruik van de onderdelen en het recyclen mogelijk te maken. Het symbool met doorgekruiste afvalbak geeft aan dat het product (elektrische, elektronische apparatuur en kwikhoudende knoopcelbatterij) niet bij het huishoudelijk afval mag worden weggegooid. Informeer naar de plaatselijke voorschriften voor het verwijderen van elektronica.



Gooi de batterij NIET bij het huisvuil. Het symbool met de doorgestreepte afvalcontainer betekent dat de batterij niet bij het huisvuil mag worden gegooid.

Hoofdstuk 1:

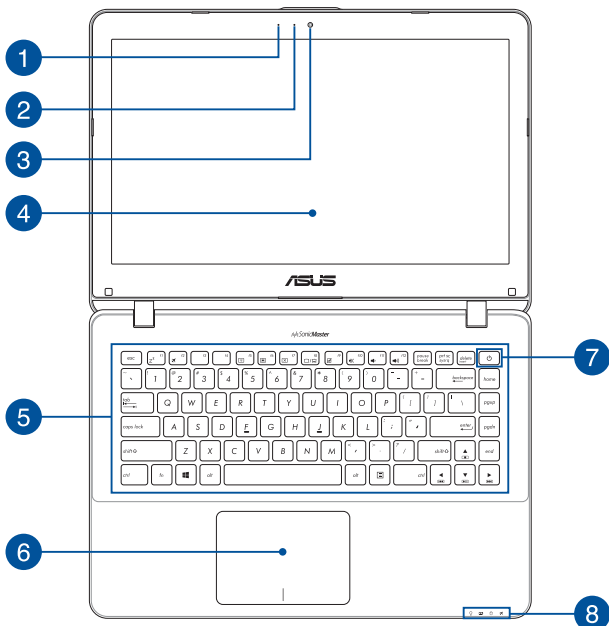
Instellen van de hardware

Uw Notebook PC leren kennen

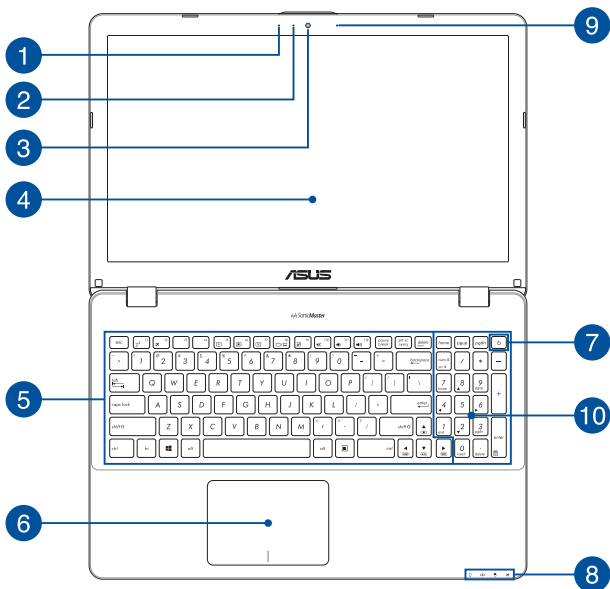
Bovenaanzicht

OPMERKING: De lay-out van het toetsenbord kan variëren per regio of land. De weergave van de notebook kan afwijken afhankelijk van het model notebook-pc.

14" model



15" model



1 **Microfoon**

De ingebouwde microfoon kan worden gebruikt voor videoconferenties, gesproken verslagen of eenvoudige audio-opnames.

2 **Camera-indicator**

De camera-indicator geeft aan wanneer de ingebouwde camera in gebruik is.

3 **Camera**

Met de ingebouwde camera kunt u foto's maken of video's op te nemen met gebruik van uw Notebook PC.

4 **Beeldschermpaneel**

Dit HD-weergavepaneel biedt uitstekende weergavefuncties voor foto's, video's en andere multimediatekstbestanden op uw notebook.

5 **Toetsenbord**

Het toetsenbord heeft QWERTY-toetsen op volledige grootte met een comfortabele bewegingsdiepte voor het typen. Het stelt u tevens in staat om de functietoetsen te gebruiken, maakt snelle toegang tot Windows® mogelijk en regelt andere multimediafuncties.

OPMERKING: De lay-out van het toetsenbord verschilt volgens het model of de regio.

6 Touchpad

De touchpad maakt het gebruik mogelijk van meerdere gebaren om op het scherm te navigeren, waarbij wordt voorzien in een intuïtieve gebruikerservaring. Het simuleert tevens de functies van een normale muis.

OPMERKING: Zie voor meer details de sectie *Gebaren voor de touchpad* in deze handleiding.

7 Aan/uit-knop

Druk op de voedingsknop om uw notebook in of uit te schakelen. U kunt de voedingsknop ook gebruiken om uw notebook in de slaap- of stand-bymodus te zetten en om deze te activeren uit de slaap- of stand-bymodus.

Als uw notebook niet meer reageert, moet u de voedingsknop minstens vier (4) seconden ingedrukt houden tot de notebook wordt uitgeschakeld.

8

Statusindicators

De statusindicaties helpen bij het identificeren van de huidige hardwarestatus van uw Notebook PC.



Voedingsindicator

De stroomindicatie licht op wanneer de Notebook PC wordt aangezet en knippert langzaam wanneer de Notebook PC in de slaapmodus staat.



Indicatie met twee kleuren voor batterijspanning

Het tweekleurige LED biedt een visuele aanduiding van de laadstatus van de batterij. Raadpleeg de volgende tabel voor details:

Kleur	Toestand
Constant wit	De Notebook PC wordt aangesloten op een voedingsbron. De batterij wordt opgeladen en het batterijvermogen ligt tussen 95% en 100%.
Constant oranje	De Notebook PC wordt aangesloten op een voedingsbron. De batterij wordt opgeladen en het batterijvermogen is minder dan 95%.
Knipperend oranje	De Notebook PC werkt in de batterijmodus en het batterijvermogen is minder dan 10%.
Lichten UIT	De Notebook PC werkt in de batterijmodus en het batterijvermogen ligt tussen 10% en 100%.

Indicator schijfactiviteit

Deze indicator licht op wanneer uw notebook gebruik maakt van de interne opslagstations.

Indicator vliegtuigmodus

Deze indicator licht op wanneer de vliegtuigmodus is ingeschakeld op uw notebook.

OPMERKING: indien ingeschakeld, schakelt de **Airplane mode (Vliegtuigmodus)** alle draadloze verbindingen uit.

9 Microfoon (op geselecteerde modellen)

De ingebouwde microfoon kan worden gebruikt voor videoconferenties, gesproken verslagen of eenvoudige audio-opnames.

10 Numeriek toetsenbord

Het numerieke toetsenbord schakelt tussen de volgende twee functies: voor het invoeren van cijfers en als richtingspijlen.

OPMERKING: Zie voor meer details de sectie *Numeriek toetsenbord* in deze handleiding.

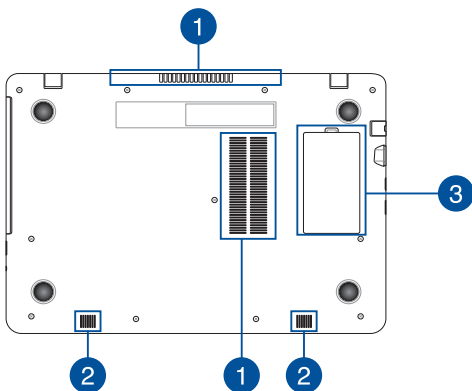
Onderkant

OPMERKING: Afhankelijk van het model kan het uiterlijk van de onderkant verschillen.

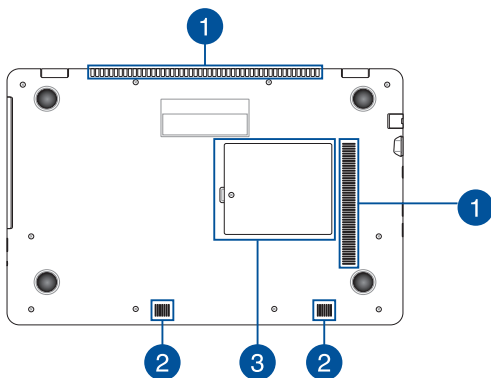
WAARSCHUWING! De onderkant van de notebook kan warm tot heet worden tijdens het gebruik of tijdens het opladen van de accu. Tijdens het werken op uw Notebook PC moet u deze niet plaatsen op oppervlakken die de ventilatie kunnen blokkeren.

BELANGRIJK! De batterijtijd varieert met het gebruik en met de specificaties voor deze Notebook PC. De accu mag niet worden gedemonteerd.

14" model



15" model



1 Ventilatieopeningen

De luchtopeningen laten koude lucht binnenkomen en warme lucht uit uw Notebook PC ontsnappen.

BELANGRIJK! Zorg ervoor dat papier, boeken, kleding, kabels of andere objecten geen van de luchtopeningen blokkeren om oververhitting te voorkomen.

2 **Audioluidsprekers**

Via de ingebouwde audioluidsprekers kunt u audio direct vanaf de notebook horen. De audiofuncties worden beheerd via de software.

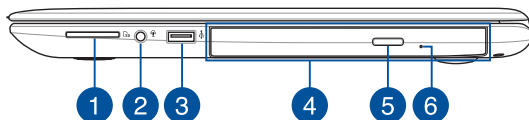
3 **RAM-modulecompartiment**

In het RAM-vak kunt u RAM-geheugenmodules toevoegen om de geheugencapaciteit van uw notebook te vergroten.

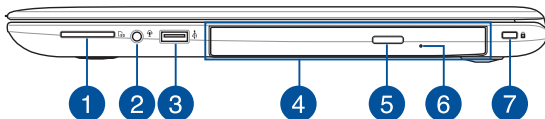
OPMERKING: Zie voor meer details de sectie *Hoofdstuk 5: Uw notebook upgraden* in deze handleiding.

Rechterkant

14" model



15" model



- 1 Flashgeheugenkaartlezer**

Deze Notebook PC heeft één enkele ingebouwde sleuf voor de lezer van de geheugenkaart, die de kaartformaten SD ondersteunt.
- 2 Hoofdtelefoon/headset/microfoonaansluiting**

Via deze poort kunt u luidsprekers of een hoofdtelefoon met versterkers aansluiten. U kunt deze poort ook gebruiken om uw headset aan te sluiten op een externe microfoon.
- 3 USB 2.0-poort**

De USB-poort (Universal Serial Bus) is compatible met USB 2.0 of USB 1.1-apparaten, zoals toetsenborden, aanwijsapparaten, flashdiskstations, externe HDD's, luidsprekers, camera's en printers.

4 Optisch station

Het optische station van uw notebook kan verschillende schijfformaten ondersteunen, zoals cd's, dvd's, opneembare schijven of herbeschrijfbaar schijven.

5 Uitwerpknop optisch station

Druk op deze knop om de lade van het optische station uit te werken.

6 Handmatige uitwerpopening optisch schijfstation

De opening voor het handmatig uitwerpen wordt gebruikt om het schijfstation uit te werpen in het geval de elektrische uitwerpknop niet werkt.

WAARSCHUWING! Gebruik de opening voor handmatig uitwerpen alleen wanneer de elektronische uitwerpknop niet werkt.

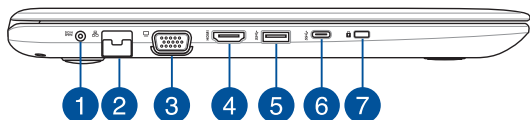
OPMERKING: Raadpleeg het hoofdstuk *Het optische schijfstation gebruiken* in deze handleiding voor meer details.

7 Beveiligingssleuf

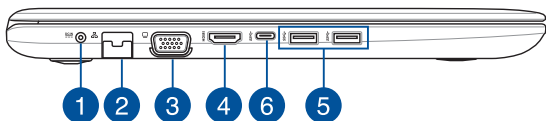
Met deze beveiligingssleuf kunt u uw Notebook PC beveiligen met gebruik van compatibele Notebook PC-beveiligingsproducten.

Linkerkant

14" model



15" model



1 Gelijkstroomingang (DC)

Steek de gebundelde stroomadapter in deze poort om de accu op te laden en geef uw Notebook PC stroom.

WAARSCHUWING! De adapter kan warm tot heet worden tijdens gebruik. Zorg ervoor dat u de adapter niet bedekt en houd deze weg van uw lichaam terwijl het is aangesloten op een stroombron.

BELANGRIJK! Gebruik alleen de gebundelde stroomadapter om de accu op te laden en uw Notebook PC van stroom te voorzien.

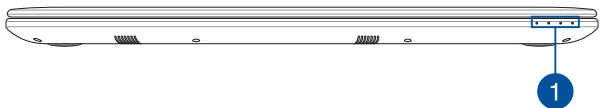
- 2 LAN-poort**
Steek de netwerkkabel in deze poort om verbinding te maken met een local area network (LAN).
- 3 VGA-poort**
Met deze poort kunt u uw notebook aansluiten op een extern scherm.
- 4 HDMI-poort**
Deze poort is voor een High-Definition Multimedia Interface (HDMI)-connector en is HDCP-compliant voor afspelen van HD DVD, Blu-ray en andere beschermde inhoud.
- 5 USB 3.0-poort**
Deze USB 3.0-poort (Universal Serial Bus) biedt een overdrachtsnelheid tot 5 Gbps en is achterwaarts compatibel met USB 2.0.
- 6 USB type-C-poort**
Deze USB Type C-poort (Universal Serial Bus) biedt een overdrachtsnelheid tot 5 gbps en is achterwaarts compatibel met USB 2.0.

OPMERKING: De overdrachtsnelheid van deze poort kan verschillen afhankelijk van het model.

- 7 Beveiligingsleuf**
Met deze beveiligingsleuf kunt u uw Notebook PC beveiligen met gebruik van compatibele Notebook PC-beveiligingsproducten.

Voorkant

OPMERKING: De voorzijde kan er anders uitzien afhankelijk van het model.



1 Statusindicators

De statusindicaties helpen bij het identificeren van de huidige hardwarestatus van uw Notebook PC.

OPMERKING: Raadpleeg het hoofdstuk *Bovenaanzicht* in deze handleiding voor meer details.

Hoofdstuk 2:

Uw Notebook PC gebruiken

Aan de slag

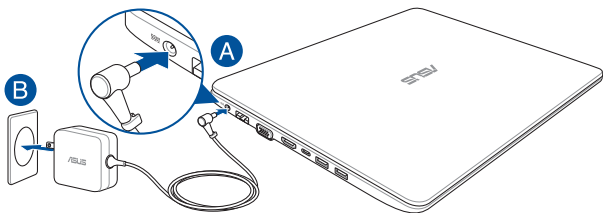
Uw Notebook PC opladen

- A Steek de gelijkstroomadapter in de (gelijk-) stroominput van uw Notebook PC.
- B. Steek de wisselstroomadapter in een stroombron van 100V~240V.



Laad de Notebook PC gedurende **3 uur** op voordat u deze voor de eerste keer gebruikt.

OPMERKING: De voedingsadapter kan er anders uitzien, afhankelijk van de modellen en uw regio.



OPMERKING!

Informatie stroomadapter:

- Ingangsspanning: 100–240Vac
 - Ingangsfrequentie: 50–60Hz
 - Nominale uitvoerstroom: 2.37A (45W) / 3.42A (65W) / 4.74A (90W)
 - Nominale uitvoerspanning: 19Vdc
-

BELANGRIJK!

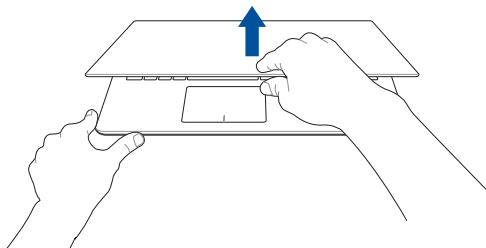
- Zoek het vermogenslabel voor input/output op uw Notebook PC en zorg ervoor dat het overeenkomt met de vermogensinformatie op uw stroomadapter. Sommige Notebook PC-modellen kunnen een outputstroom met verschillend vermogen hebben op de beschikbare SKU.
 - Wij raden u sterk aan een geaard stopcontact te gebruiken wanneer u de notebook gebruikt in de voedingsadaptermodus.
 - Het stopcontact moet gemakkelijk toegankelijk zijn en in de buurt van uw notebook liggen.
 - Om uw notebook los te koppelen van de netstroom, trekt u de stekker van uw notebook uit het stopcontact.
-

WAARSCHUWING!

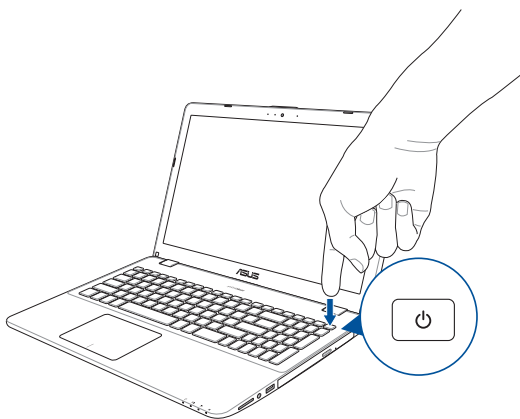
Lees de volgende voorzorgsmaatregelen voor de batterij van uw notebook.

- Alleen bevoegde ASUS-technici mogen de batterij uit het apparaat verwijderen (alleen voor niet-verwijderbare batterij).
 - De batterij die in dit apparaat wordt gebruikt, kan een risico op brand of chemische brandwonden betekenen als de batterij wordt verwijderd of gedemonteerd.
 - Volg de waarschuwingslabels voor uw persoonlijke veiligheid.
 - Explosiegevaar als de batterij wordt vervangen door een onjuist type.
 - Niet weggooien in vuur.
 - Probeer nooit een kortsluiting te veroorzaken aan de batterij van uw notebook.
 - Probeer nooit de batterij te demonteren of opnieuw te monteren (alleen voor niet-verwijderbare batterij).
 - Stop het gebruik als er een lek is gevonden.
 - De batterij en de onderdelen ervan moeten op de juiste wijze worden gerecycled of weggegooid.
 - Houd de batterij en andere kleine componenten uit de buurt van kinderen.
-

Optillen om het weergavepaneel te openen



Druk op de startknop

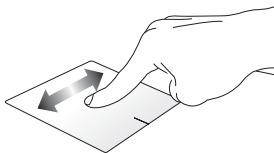


Het touchpad gebruiken

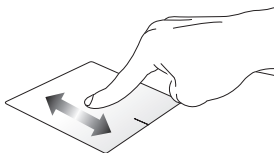
De aanwijzer verplaatsen

U kunt overal op het touchpad tikken of klikken om de aanwijzer te activeren. Schuif vervolgens uw vinger over het touchpad om de aanwijzer op het scherm te verplaatsen.

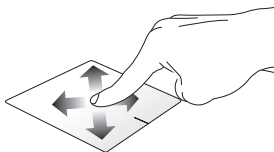
Horizontaal schuiven



Verticaal schuiven

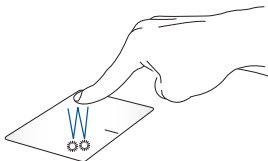


Diagonaal schuiven



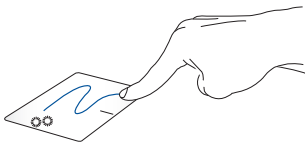
Bewegingen met één vinger

Tikken/dubbeltikken



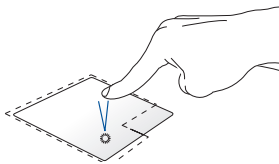
- Tik op een app om deze te selecteren.
- Dubbeltik op een app om deze te starten.

Slepen en neerzetten

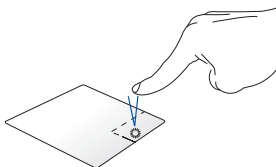


Dubbeltik op een item en schuif vervolgens met dezelfde vinger zonder deze van de touchpad te tillen. Om het item op zijn nieuwe locatie neer te zetten, tilt u uw vinger op van de touchpad.

Klikken met de linkermuisknop



Klikken met de rechtermuisknop

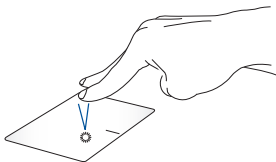


- Klik op een app om deze te selecteren.
 - Dubbelklik op een app om deze te starten.
- Klik op deze knop om het snelmenu te openen.

OPMERKING: De gebieden binnen de stippellijn geven de locaties op het touchpad aan van de linkermuisknop en de rechtermuisknop.

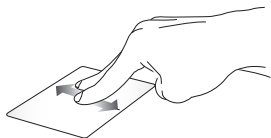
Bewegingen met twee vingers

Tik



Tik met twee vingers op de touchpad om de rechtsklikfunctie te simuleren.

Scrollen met twee vingers (omhoog/omlaag)



Schuif twee vingers om omhoog of omlaag te scrollen.

Scrollen met twee vingers (links/rechts)



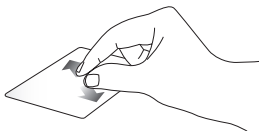
Schuif twee vingers om naar links of rechts te scrollen.

Uitzoomen



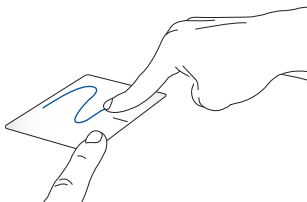
Breng uw twee vingers samen op de touchpad.

Inzoomen



Spread uw twee vingers open op de touchpad.

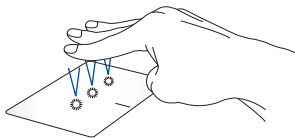
Slepen en neerzetten



Selecteer een item en houd vervolgens de linkerknop ingedrukt. Schuif met uw andere vinger over de touchpad om het item te slepen en neem uw vinger van de knop om het item los te laten.

Gebaren met drie vingers

Tik



Tik met drie vingers op het toetsenbord om Cortana op te roepen.

Veeg naar links/rechts

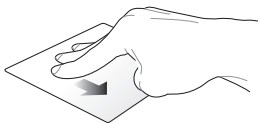


Als u meerdere apps hebt geopend, veegt u met drie vingers naar links of rechts om tussen deze apps te wisselen.

Omhoog vegen



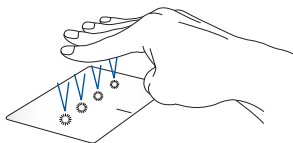
Omlaag vegen



Veeg omhoog om een overzicht te zien van alle momenteel geopende apps. Veeg omlaag om het bureaublad te tonen.

Bewegingen met vier vingers

Tik



Tik met vier vingers op het touchpad om Action Center op te roepen.

Uw touchpad aanpassen

1. Start **All (Alles)-instellingen** van het Action Center.
2. Selecteer **Devices (Apparaten)** en selecteer daarna **Mouse & touchpad (Muis en touchpad)**.
3. Stel de instellingen af naar uw voorkeur.

Het toetsenbord gebruiken

Functietoetsen

De functietoetsen op het toetsenbord van uw notebook kunnen de volgende opdrachten activeren:



Zet de notebook in de **Sleep mode (Slaapmodus)**



Schakelt **Airplane mode (Vliegtuigmodus)** in of uit

OPMERKING: Indien ingeschakeld, schakelt de **Airplane mode (Vliegtuigmodus)** alle draadloze verbindingen uit.



Vermindert de helderheid van het scherm



Verhoogt de helderheid van het scherm



Schakelt het beeldscherm uit



Schakelt de weergavemodus

OPMERKING: Zorg dat het tweede scherm is aangesloten op uw notebook.



Schakelt de touchpad in of uit.



Schakelt de luidspreker in of uit.



Zet het luidsprekervolume lager.



Zet het luidsprekervolume hoger.



Schakelt tussen de modus invoegen en de modus overschrijven

Windows® 10-toetsen

Het toetsenbord van uw notebook bevat twee speciale Windows® toetsen die gebruikt worden als hieronder beschreven:



Opent het startmenu

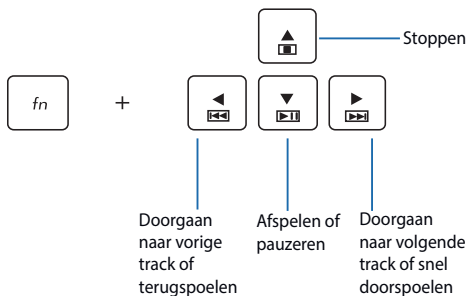


Geeft het vervolgkeuzemenu weer

Multimedia-bedieningstoetsen

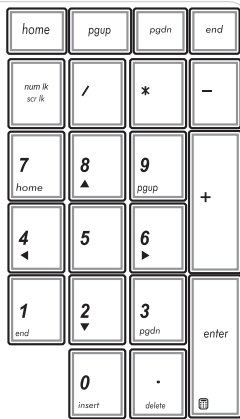
Met de multimedia-bedieningstoetsen kunt u multimediabestanden besturen, zoals audio en video, als deze op uw notebook worden weergegeven.

Druk op  in combinatie met de pijltjestoetsen op uw notebook zoals hieronder is afgebeeld.



Numerieke toetsen

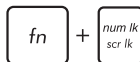
OPMERKING: De lay-out van het numerieke toetsenbord kan verschillen afhankelijk van het model of territorium, maar de gebruiksprocedures blijven dezelfde.



Bepaalde notebook-modellen beschikken over een numeriek toetsenblok. U kunt dit toetsenblok gebruiken voor numerieke invoer of om de aanwijzer te besturen.



Druk op



om te schakelen tussen het gebruik van het toetsenblok als cijfertoetsen of als richtingstoetsen.

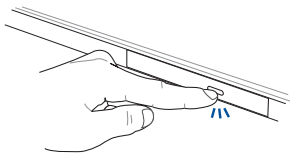
Het optische station gebruiken

OPMERKING:

- De eigenlijke locatie van de elektronische uitwerpknop kan verschillen afhankelijk van uw notebookmodel.
 - Het werkelijke uiterlijk van het optische station van de notebook kan ook verschillen afhankelijk van het model, maar de gebruiksaanwijzingen blijven dezelfde.
 - Het optische station is beschikbaar op bepaalde modellen.
-

Een optische schijf plaatsen

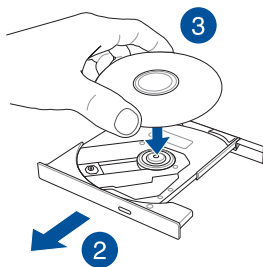
1. Druk op de elektronische uitwerpknop terwijl de pc is ingeschakeld om het optische schijfstation gedeeltelijk uit te werpen.



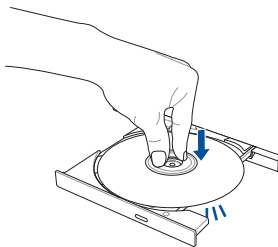
2. Trek de schijflade voorzichtig uit.

BELANGRIJK! Zorg dat u de lens van het optische station niet aanraakt. Controleer of er geen objecten onder de schijflade gekneld zitten.

3. Houd de schijf vast bij de rand met de bedrukte zijde omhoog gericht en plaats deze vervolgens voorzichtig in de lade.

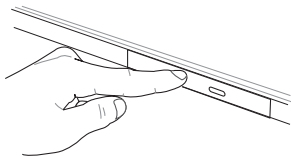


4. Duw de plastic hub van de schijf omlaag tot deze op de hub van het optische station klikt.



- Duw voorzichtig tegen de schijflade om het optische station te sluiten.

OPMERKING: Terwijl de gegevens worden gelezen, is het normaal dat u het draaien of trillen in het optische station hoort.



Handmatige uitwerpopening

De handmatige uitwerpopening bevindt zich in de deur van het optische station en wordt gebruikt om de optische schijflade uit te werpen als de elektronische uitwerpknop niet werkt.

Om het optische schijfstation handmatig uit te werken, stopt u een rechtgemaakte paperclip in de handmatige uitwerpopening tot de schijflade wordt geopend.

WAARSCHUWING! Gebruik de handmatige uitwerpopening alleen wanneer de elektronische uitwerpknop niet werkt.

Hoofdstuk 3:

Werken met Windows® 10

De eerste keer starten

Als u de computer voor het eerst start, verschijnt een reeks schermen die u helpen bij het instellen van de basisinstellingen van Windows® 10.

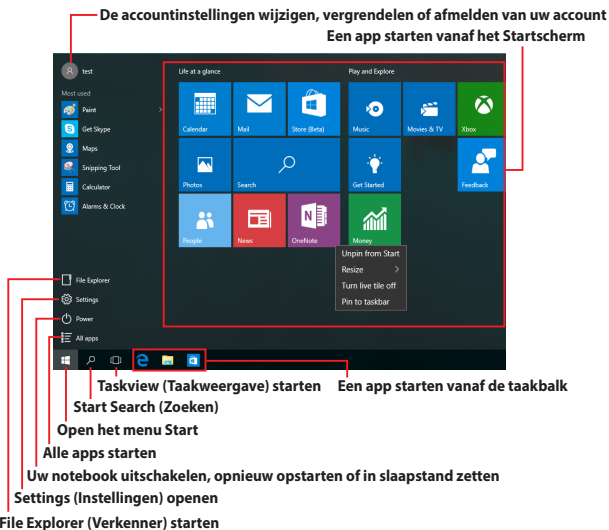
Uw notebook de eerste keer starten:

1. Druk op de voedingsknop op uw notebook. Wacht een paar minuten totdat het opstartscherm verschijnt.
2. Kies op het instelscherm uw regio en een taal die u wilt gebruiken op uw notebook.
3. Lees de licentievoorwaarden. Selecteer **I accept (Ik ga akkoord)**.
4. Volg de aanwijzingen op het scherm voor de configuratie van de volgende basisonderdelen:
 - Personaliseren
 - Ga online
 - Instellingen
 - Uw account
5. Na het configureren van de basisitems, gaat Windows® 10 over tot de installatie van uw apps en voorkeursinstellingen. Zorg dat uw notebook ingeschakeld blijft tijdens het instellingsproces.
6. Zodra het instellingsproces is voltooid, verschijnt het bureaublad.

OPMERKING: De schermafbeeldingen in dit hoofdstuk zijn louter informatief bedoeld.

Menu Start

Het menu Start is de belangrijkste poort om naar de programma's, Windows®-apps, mappen en instellingen van uw notebook te gaan.




U kunt het menu Start gebruiken om deze algemene activiteiten uit te voeren:

- Programma's of Windows®-apps starten
- Gemeenschappelijk gebruikte programma's of Windows®-apps openen
- De notebookinstellingen aanpassen
- Hulp krijgen bij het Windows-besturingssysteem
- Uw notebook uitschakelen
- Afmelden van Windows of schakelen naar een andere gebruikersaccount

Het menu Start openen



Plaats uw muisaanwijzer boven de Start-knop  in de linkerbenedenhoek van uw bureaublad en klik erop.



Druk op de Windows-logotoets  op uw toetsenbord.

Programma's openen vanaf het Start-menu

Een van de meest algemene toepassingen van het menu Start is het openen van programma's die op uw notebook zijn geïnstalleerd.



Plaats uw muisaanwijzer over het programma en klik erop om het te starten.



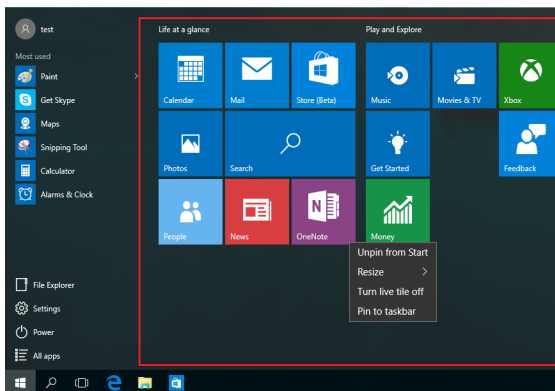
Gebruik de pijltoetsen om door de programma's te bladeren. Druk op  om deze te starten.

OPMERKING: Selecteer **All apps (Alle apps)** onderaan in het linkerpaneel om een volledige lijst van de programma's en mappen op uw notebook in alfabetische volgorde weer te geven.

Windows®-apps

Dit zijn apps die aan het menu Start zijn bevestigd en als tegels worden weergegeven voor gemakkelijke toegang.

OPMERKING: Voor sommige Windows® apps moet u zich aanmelden bij uw Microsoft-account voordat ze volledig worden gestart.



Met Windows®-apps werken

Gebruik het aanraakscherm, de touchpad of het toetsenbord van uw notebook om uw apps te starten, aan te passen en te sluiten.

Windows®-apps openen vanaf het menu Start



Plaats uw muisaanwijzer over de app en klik erop om deze te starten.



Gebruik de pijltoetsen om door de apps te bladeren.

Druk op  om een app te starten.

Windows®-apps aanpassen

Met de volgende stappen kunt u apps verplaatsen, hun grootte aanpassen, loskoppelen of vastmaken aan de taakbalk vanaf het menu Start:

Apps verplaatsen



Plaats uw muisaanwijzer boven de app en sleep deze vervolgens naar een nieuwe locatie.

De grootte van apps wijzigen



Plaats uw muisaanwijzer boven de app en klik met de rechtermuisknop; Klik vervolgens op **Resize (Grootte wijzigen)**.



Gebruik de pijltoetsen om naar de app te navigeren.

Druk op  of  +  (alleen op geselecteerde modellen), selecteer dan **Resize (Grootte wijzigen)** en selecteer een grootte voor de app-tegel.


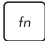

Apps loskoppelen



Plaats uw muisaanwijzer boven de app en klik met de rechtermuisknop; Klik vervolgens op **Unpin from Start (Loskoppelen van start)**.



Gebruik de pijltoetsen om naar de app te navigeren.

Druk op  of  +  (alleen op geselecteerde modellen) en selecteer vervolgens **Unpin from Start (Loskoppelen van start)**.

Apps vastmaken aan de taakbalk



Plaats uw muisaanwijzer boven de app en klik met de rechtermuisknop erop. Klik dan op **Pin to taskbar (Vastmaken aan de taakbalk)**.



Gebruik de pijltoetsen om naar de app te navigeren.

Druk op  of  +  (alleen op geselecteerde modellen) en selecteer dan **Pin to taskbar (Vastmaken aan de taakbalk)**.

Meer apps vastmaken aan het menu Start



Plaats vanaf **All apps (Alle apps)** uw muisaanwijzer boven de app die u wilt toevoegen aan het menu Start en klik erop met de rechtermuisknop. Klik dan op **Pin to Start (Vastmaken aan start)**.

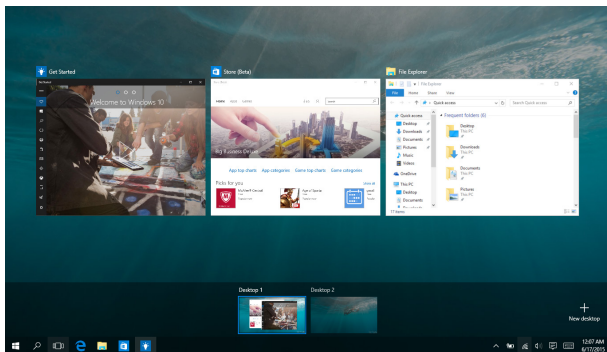


Druk onder **All apps (Alle apps)** op  of

 +  (alleen op geselecteerde modellen) op de app die u wilt toevoegen aan het menu Start en selecteer dan **Pin to Start (Vastmaken aan start)**.

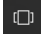
Taakweergave

Schakel snel tussen geopende apps en programma's met de taakweergavefunctie. U kunt deze taakweergave ook gebruiken om te schakelen naar een ander bureaublad.



Taakweergave starten



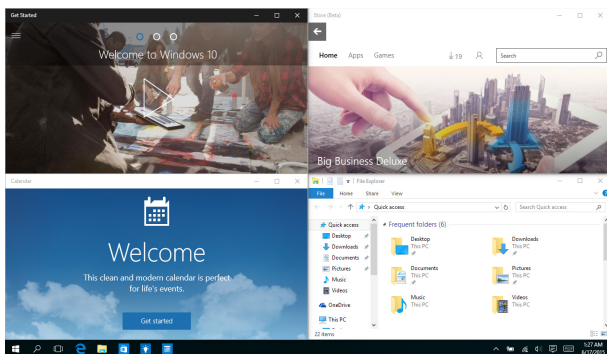
Plaats uw muisaanwijzer boven het pictogram  op de taakbalk en klik erop.



Druk op  +  op uw toetsenbord.

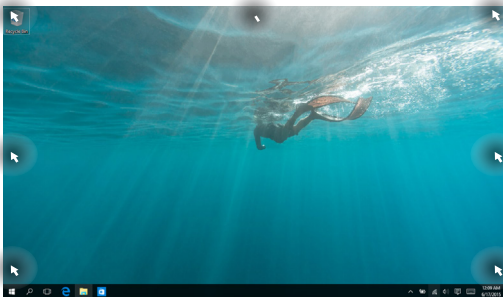
Snap-functie

De functie Snap (Uitlijnen) toont apps naast elkaar, zodat u kunt werken met of schakelen tussen apps.



Snap-hotspots

U kunt apps naar deze hotspots slepen en neerzetten om hen op hun plaats uit te lijnen.



Snap (Uitlijnen) gebruiken



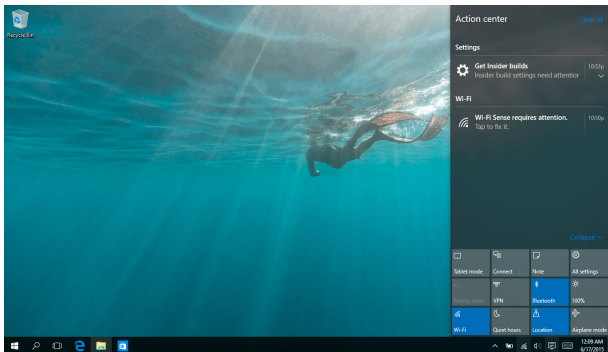
1. Start de app die u wilt uitlijnen.
2. Sleep de titelbalk van uw app en plaats de app aan de rand van het scherm om te worden uitgelijnd.
3. Start een andere app en herhaal de bovenstaande stappen om een andere app uit te lijnen.



1. Start de app die u wilt uitlijnen.
2. Houd de toets  ingedrukt en gebruik dan de pijltoetsen op de app uit te lijnen.
3. Start een andere app en herhaal de bovenstaande stappen om een andere app uit te lijnen.

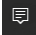
Actiecentrum

Het Action Center (Actiecentrum) consolideert meldingen van apps en biedt één plaats waar u ermee kunt werken. Het heeft ook een bijzonder nuttige sectie Quick Actions (Snelle acties) onderaan.



Actiecentrum starten



Plaats uw muisaanwijzer boven het pictogram  op de taakbalk en klik erop.



Druk op  +  op uw toetsenbord.

Andere sneltoetsen

Met het toetsenbord kunt u ook de volgende sneltoetsen gebruiken bij het starten van applicaties en het navigeren door Windows® 10.



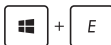
Opent het **Start-menu**



Hiermee wordt het **Action Center (Actiecentrum)** gestart



Start het bureaublad



Opent de **File Explorer (Verkenner)**



Opent het paneel **Share (Delen)**



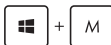
Opent **Settings (Instellingen)**



Opent het paneel **Connect (Verbinden)**



Activeert het vergrendelscherm



Minimaliseert het momenteel actieve venster



Start **Search (Zoeken)**



Opent het paneel **Project**



Opent het venster Uitvoeren



Opent het **Toegankelijkheidscentrum**



Opent het contextmenu van de startknop



Start het vergrootglas en zoomt in op het scherm



Zoomt uit op het scherm



Opent de **Verteller-instellingen**

Verbinding maken met draadloze netwerken

Wi-Fi

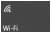
Via de Wifi-verbinding van uw notebook kunt u e-mails openen, op internet surfen en toepassingen delen via sociale netwerksites.

BELANGRIJK! De **Airplane mode (Vliegtuigmodus)** schakelt deze functie uit. Controleer of **Airplane mode (Vliegtuigmodus)** is uitgeschakeld voordat u de Wifi-verbinding inschakelt.

Wifi verbinden

Verbind uw notebook met een wifi-netwerk met de volgende stappen:



1. Selecteer het pictogram  in de taakbalk.
2. Selecteer het pictogram  om wifi in te schakelen.
3. Selecteer een toegangspunt in de lijst van beschikbare Wifi-verbindingen.
4. Selecteer **Connect (Verbinden)** om de netwerkverbinding te starten.

OPMERKING: U kunt worden gevraagd een beveiligingssleutel in te voeren om de Wifi-verbinding te activeren.

Bluetooth

Gebruik Bluetooth om draadloze gegevensoverdracht met andere Bluetooth-apparaten mogelijk te maken.

BELANGRIJK! De **Airplane mode (Vliegtuigmodus)** schakelt deze functie uit. Controleer of **Airplane mode (Vliegtuigmodus)** is uitgeschakeld voordat u de Bluetooth-verbinding inschakelt.

Koppelen met andere Bluetooth-apparaten

U moet uw notebook koppelen met andere Bluetooth-apparaten om gegevensoverdracht mogelijk te maken. Sluit uw apparaten aan met de volgende stappen:



1. Start **Settings (Instellingen)** vanaf het menu Start.
2. Selecteer **Devices (Apparaten)** en selecteer vervolgens **Bluetooth** om Bluetooth-apparaten te zoeken.
3. Selecteer een apparaat uit de lijst. Vergelijk de code op uw notebook met de code die naar het gekozen apparaat is gezonden. Selecteer **Yes (Ja)** als ze identiek zijn om uw notebook met het apparaat te koppelen.

OPMERKING: Bij sommige Bluetooth-apparaten kunt u gevraagd worden om de code voor uw notebook in te voeren.

Airplane mode (Vliegtuigmodus)

De **Airplane mode (vliegtuigmodus)** schakelt draadloze communicatie uit zodat u uw notebook veilig in een vliegtuig kunt gebruiken.

OPMERKING: Neem contact op met uw luchtvaartmaatschappij voor meer informatie over gerelateerde services aan boord die kunnen worden gebruikt en beperkingen die moeten worden opgevolgd bij het gebruiken van uw Notebook PC aan boord.

Vliegtuigmodus inschakelen




1. Start **Action Center (Actiecentrum)** vanaf de taakbalk.
2. Selecteer het pictogram  om de Vliegtuigmodus in te schakelen.



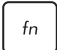

Druk op  + .

Vliegtuigmodus uitschakelen



1. Start **Action Center (Actiecentrum)** vanaf de taakbalk.
2. Selecteer het pictogram  om Airplane mode (Vliegtuigmodus) uit te schakelen.



Druk op  + .

Verbinding maken met bedrade netwerken

U kunt ook verbinding maken met bedrade netwerken zoals LANs en breedband internet-aansluitingen via de LAN-poort van uw notebook.

OPMERKING: Neem contact op met uw Internet Service Provider (ISP) voor details of met uw netwerkbeheerder voor ondersteuning bij het opzetten van uw internetverbinding.

Zie de volgende procedures voor het configureren van de instellingen.


BELANGRIJK! Zorg er voor dat een netwerkkabel is aangesloten tussen de LAN-poort van uw notebook en een lokaal netwerk voordat u de volgende handelingen uitvoert.

Een dynamische IP/PPPoE-netwerverbinding instellen



1. Open **Settings (Instellingen)**.
 2. Selecteer **Network & Internet (Netwerk & internet)**.
 3. Selecteer **Ethernet > Network and Sharing Center (Ethernet > Netwerkkentrum)**.
 4. Selecteer uw LAN en vervolgens **Properties (Eigenschappen)**.
 5. Selecteer **Internet Protocol version 4 (TCP/IPv4) (Internetprotocol versie 4 (TCP/IPv4))** en selecteer dan **Properties (Eigenschappen)**.
 6. Selecteer **Obtain an IP address automatically (Automatisch een IP-adres verkrijgen)** en vervolgens **OK**.
-

OPMERKING: Ga door naar de volgende stappen als u een PPPoE-verbinding gebruikt.

7. Keer terug naar het venster **Network and Sharing Center (Netwerkcentrum)** en selecteer dan **Set up a new connection or network (Een nieuwe verbinding of netwerk instellen)**.
8. Selecteer **Connect to the Internet (Verbinding maken met het internet)** en dan **Next (Volgende)**.
9. Tik op **Broadband (PPPoE) (Breedband (PPPOE))**.
10. Typ uw gebruikersnaam, wachtwoord en verbindingsnaam en selecteer dan **Connect (Verbinden)**.
11. Selecteer **Close (Sluiten)** om de configuratie te voltooien.
12. Selecteer  in de taakbalk en selecteer de verbinding die u pas hebt gemaakt.
13. Typ uw gebruikersnaam en wachtwoord en selecteer **Connect (Verbinden)** om de internetverbinding te starten.

Een netwerk met een statisch IP-adres instellen





1. Herhaal de stappen 1 tot en met 5 van *Verbinding maken met een dynamisch IP/PPPoE-netwerk*.
2. Selecteer **Use the following IP address (Het volgende IP-adres gebruiken)**.
3. Voer het IP-adres, subnetmasker en gatewayadres van uw serviceprovider in.
4. Indien gewenst kunt u ook het adres voor de voorkeurs-DNS-server en de alternatieve DNS-server invoeren en **OK** selecteren.



Uw notebook uitschakelen

U kunt uw notebook uitschakelen met een van de volgende werkwijzen:



- Open het Start-menu en selecteer dan  **Power** > **Shut down (uitschakelen)** om normaal uit te schakelen.
- In het aanmeldingsscherf selecteert u  > **Shut down (Uitschakelen)**.





- Druk op  +  om Windows uit te schakelen. Selecteer **Shut Down (Uitschakelen)** in de vervolgkeuzelijst en selecteer vervolgens **OK**.
- Als uw notebook niet reageert, houdt u de voedingsknop gedurende minstens vier (4) seconden ingedrukt tot uw notebook wordt uitgeschakeld.

Uw notebook in de slaapmodus plaatsen

Uw notebook in de slaapmodus plaatsen:



- Open het Start-menu en selecteer dan  **Power** > **Sleep (Slaapstand)** om uw notebook in de slaapstand te zetten.
- In het aanmeldingsscherm selecteert u  > **Sleep (Slaapstand)**.



Druk op  +  om Windows uit te schakelen.

Selecteer **Sleep (Slaapstand)** in de vervolgkeuzelijst en selecteer vervolgens **OK**.

OPMERKING: U kunt de notebook ook in de slaapstand plaatsen door eenmaal op de voedingsknop te drukken.

Hoofdstuk 4: POST (Power-On Self Test = zelftest bij inschakelen)

POST (Power-On Self Test = zelftest bij inschakelen)

De POST is een reeks door software bestuurd diagnostische tests die worden uitgevoerd als u de notebook inschakelt of herstart. De software die de POST bestuurt, is als vast onderdeel van de architectuur van de notebook geïnstalleerd.

POST gebruiken om naar het BIOS te gaan en om problemen op te lossen

Tijdens POST kunt u de BIOS-instellingen bereiken of opties voor probleemoplossing uitvoeren met de functietoetsen van de notebook. Zie de volgende informatie voor details.

BIOS

Het BIOS (Basic Input and Output System) bevat instellingen voor de systeemhardware die nodig zijn om uw notebook te starten.

De standaardinstellingen van het BIOS gelden voor de meeste omstandigheden van uw notebook. Verander de standaardinstellingen van het BIOS niet behalve onder de volgende omstandigheden:

- Tijdens het opstarten van het systeem verschijnt een foutbericht op het scherm waarin wordt gevraagd om de BIOS-setup uit te voeren.
- U hebt een nieuw onderdeel aan het systeem toegevoegd waarvoor nieuwe BIOS-instellingen of wijzigingen nodig zijn.

WAARSCHUWING! Onjuiste BIOS-instellingen kunnen instabiliteit of problemen bij het opstarten veroorzaken. We raden sterk aan om de BIOS-instellingen alleen met behulp van getraind onderhoudspersoneel te wijzigen.

Het BIOS openen


Ga naar de BIOS-instellingen met een van de volgende methoden:

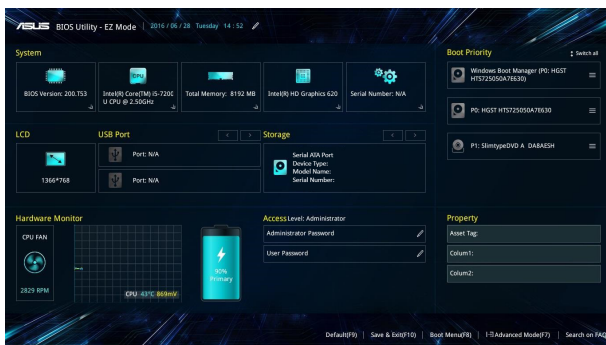
- Herstart uw notebook en druk op  tijdens POST.
- Open het menu Start en kies **Settings (Instellingen) > Update & security (Bijwerken en beveiliging) > Recovery (Herstel)** en selecteer dan **Restart now (Opnieuw opstarten)** onder Geavanceerd opstarten. als u het scherm Geavanceerd opstarten opent, selecteert u **Troubleshoot (Problemen oplossen) > Advanced options (Geavanceerde opties) > UEFI Firmware Settings (UEFI-firmwareinstellingen) > Restart (Herstarten)**.

Instellingen van systeem-BIOS

OPMERKING: De afbeelding van de BIOS-vensters in dit gedeelte zijn slechts informatief bedoeld. De werkelijke schermen verschillen afhankelijk van het model en de regio.

EZ-modus

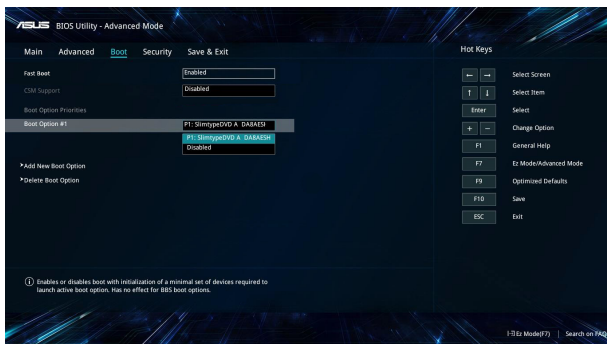
Dit menu verschijnt wanneer u het BIOS setup-programma opent en biedt u een overzicht van de informatie over het basissysteem. Om toegang te krijgen tot de Geavanceerde modus voor de geavanceerde BIOS-instellingen, selecteert u **Advanced Mode (Geavanceerde modus) (F7)** of drukt u op .



Boot (Opstarten)

In dit menu kunt u de prioriteiten voor opstarten instellen. Zie de volgende procedures bij het instellen van de opstartprioriteit.

1. Selecteer **Boot Option #1 (Opstartoptie 1)** op het scherm **Boot (Opstarten)**.
2. Druk op  en selecteer een apparaat als **Boot Option #1 (Opstartoptie 1)**.

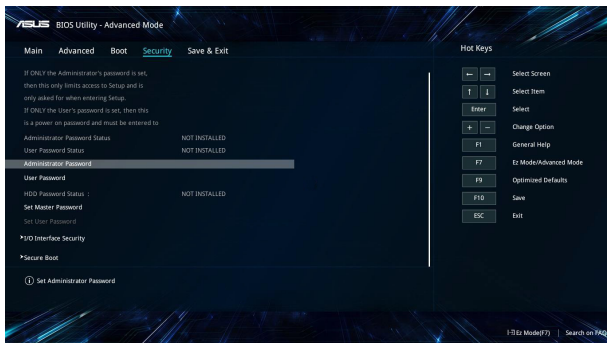


Security (Beveiliging)

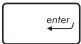
Met dit menu kunt u het beheerders- en gebruikerswachtwoord voor uw notebook instellen. Hiermee beheert u ook de toegang tot de harde schijf van de notebook, de invoer/uitvoer (I/O) interface, en de USB-interface.

OPMERKING:

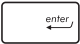
- Als u een **User Password (gebruikerswachtwoord)** instelt, wordt u hiernaar gevraagd voordat u naar het besturingssysteem van uw notebook gaat.
- Als u een **Administrator Password (beheerderswachtwoord)** instelt, wordt u daarnaar gevraagd voordat u het BIOS opent.



Het wachtwoord instellen:

1. Selecteer in het scherm **Security (Beveiliging)** de optie **Setup Administrator Password (Beheerderswachtwoord instellen)** of **User Password (Gebruikerswachtwoord)**.
2. Geef een wachtwoord op en druk op .
3. Typ het wachtwoord opnieuw als bevestiging en selecteer vervolgens **OK**.

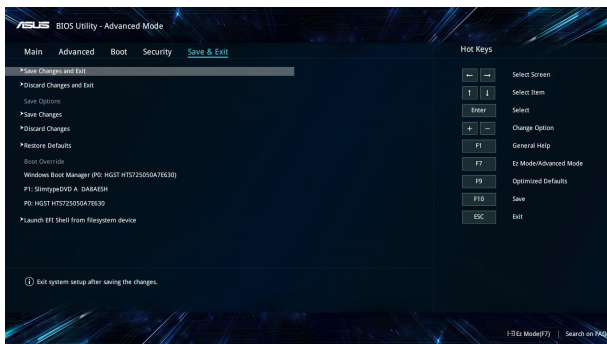
Het wachtwoord wissen:

1. Selecteer in het scherm **Security (Beveiliging)** de optie **Setup Administrator Password (Beheerderswachtwoord instellen)** of **User Password (Gebruikerswachtwoord)**.
2. Voer het huidige wachtwoord in en druk op .
3. Laat de andere velden blanco en selecteer dan **OK** om door te gaan.
4. Selecteer **OK** om het oude wachtwoord te wissen.

OPMERKING: Er is een toetsenbord vereist voor het invoeren van het wachtwoord.

Save & Exit (Opslaan en eindigen)

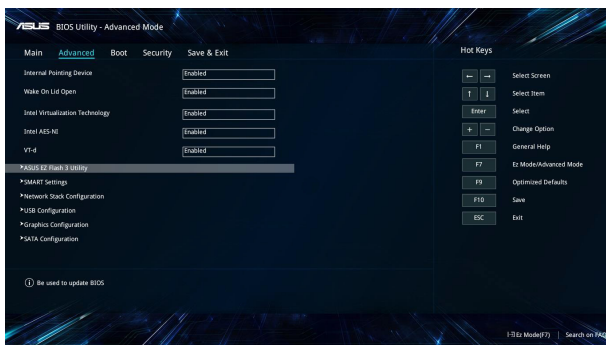
Selecteer voor het bewaren van de configuratie-instellingen **Save Changes and Exit (Wijzigingen opslaan en afsluiten)** voordat u het BIOS verlaat.

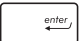


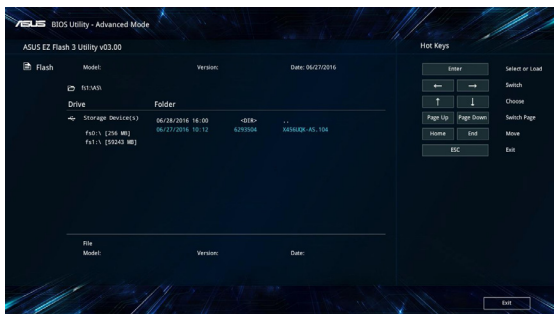
Het BIOS opwaarderen:

1. Controleer het model van de notebook en download het nieuwste BIOS-bestand voor uw model van de website van ASUS.
2. Sla een kopie van het gedownloadde BIOS-bestand op een USB-stick op.
3. Steek de USB-stick in uw notebook.
4. Start uw notebook opnieuw op en open dan de BIOS-instellingen.
5. Kies in het BIOS-menu voor **Advanced (Geavanceerd) > ASUS EZ Flash 3 Utility (ASUS EZ Flash 3 -hulpprogramma)** en druk

dan op .



6. Zoek het gedownloadde BIOS-bestand op de USB-stick op en druk op . Volg de instructies op het scherm om de update te voltooien.



7. Klik na de BIOS update op **Save & Exit (Opslaan en eindigen)** > **Restore Defaults (Afsluiten > Standaardwaarden herstellen)** om de standaardinstellingen van het systeem te herstellen.

Uw systeem herstellen

Door het gebruik van herstelopties op uw notebook kunt u het systeem herstellen naar zijn originele status of kunt u de instellingen gewoon vernieuwen om de prestaties te helpen verbeteren.

BELANGRIJK!

- Maak een back-up van al uw gegevensbestanden voordat u enige hersteloctie uitvoert op uw notebook.
- Noteer belangrijke aangepaste instellingen, zoals netwerkinstellingen, gebruikersnamen en wachtwoorden om gegevensverlies te voorkomen.
- Controleer of uw notebook is aangesloten op een stroombron voordat u dit systeem opnieuw instelt.

Met Windows® 10 kunt u een van de volgende herstelopties uitvoeren:

- **Keep m files (Bewaar mijn bestanden)** - Met deze optie kunt u uw notebook vernieuwen zonder dat dit invloed heeft op persoonlijke bestanden (foto's, muziek, video's, documenten) en apps van Windows® Store.

Met deze optie kunt uw notebook opnieuw instellen naar de standaardinstellingen en andere geïnstalleerde apps verwijderen.

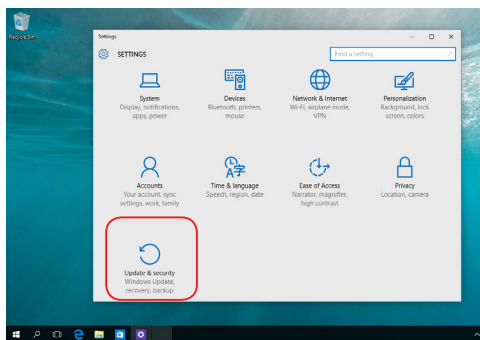
- **Remove everything (Verwijder alles)** - Deze optie stelt uw notebook opnieuw in naar de fabriekinstellingen. U moet een back-up maken van uw gegevens voordat u deze optie uitvoert.

- **Go back to an earlier build (Terug naar een eerdere versie)**- Met deze optie keert u terug naar een eerdere versie. Gebruik deze optie als deze versie niet werkt voor u.
- **Advanced startup (Geavanceerde opstartopties)** - Met deze optie kunt u andere geavanceerde herstelopties uitvoeren op uw notebook, zoals:
 - Het gebruik van een USB-station, netwerkverbinding of Windows herstel-dvd voor het opstarten van uw notebook.
 - Met **Troubleshoot (Probleem oplossen)** kunt u elk van deze geavanceerde herstelopties inschakelen: Systeemherstel, Herstellen met systeeminstallatiekopie, Opstartherstel, Opdrachtprompt, Instellingen van UEFI-firmware, Opstartinstellingen.

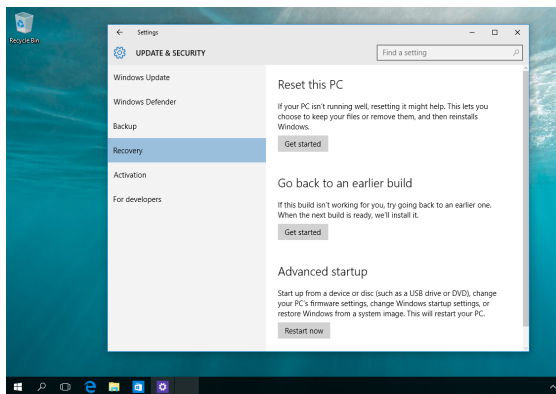
Een hersteloptie uitvoeren

Raadpleeg de volgende stappen als u een van de beschikbare herstelopties wilt openen en gebruiken voor uw notebook.

1. Open **Settings (Instellingen)** en selecteer **Update and security (Bijwerken en beveiligen)**.



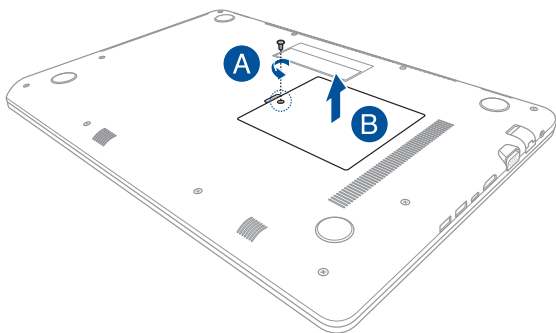
2. Selecteer onder **Update and security (Bijwerken en beveiligen)** de optie **Recovery (Herstel)** en selecteer dan de hersteloptie die u wilt uitvoeren.



Hoofdstuk 5: ***Uw notebook upgraden***

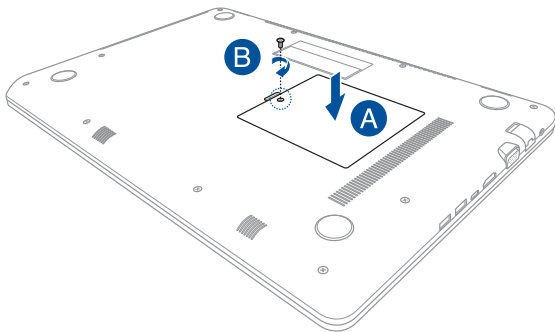
De klep van het kaartcompartiment verwijderen

- A. Verwijder de schroeven van de klep van het kaartcompartiment van de notebook.
- B. Trek de klep van het vak uit en verwijder deze volledig uit de notebook.



De klep van het kaartcompartiment opnieuw vastmaken:

- A. Lijn de klep uit en maak deze opnieuw vast aan het compartiment.
- B. Maak de klep vast met de schroeven die u eerder hebt verwijderd.



Een RAM-module (Random Access Memory) installeren

Voer een upgrade uit van de geheugencapaciteit van uw notebook door het installeren van een RAM-module in het geheugenmodulevak. De volgende stappen tonen u hoe u een RAM-module kunt installeren in de notebook:

WAARSCHUWING! Koppel alle aangesloten randapparaten, alle telefoon- of communicatielijnen en de voedingsaansluiting (zoals een externe voeding, accu, enz.) los voordat u de klep van de harde schijf verwijdert.

BELANGRIJK! Neem contact op met een erkend onderhoudscentrum of verkoper voor informatie over de geheugenupgrade van uw notebook. Koop de uitbreidingsmodules uitsluitend bij erkende verkopers van deze notebook zodat u zeker bent van een maximale compatibiliteit en betrouwbaarheid.

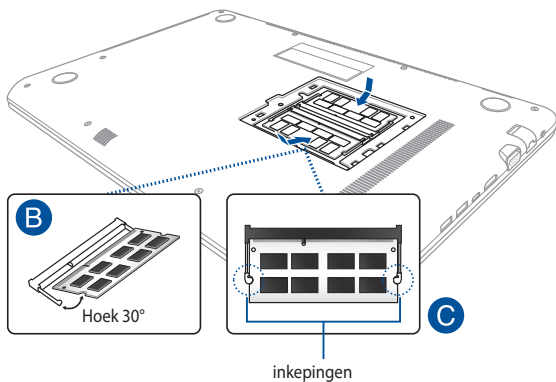
OPMERKING:

- Het uiterlijk van de onderzijde van uw notebook en de RAM-module kan verschillen afhankelijk van het model, maar de installatie van de RAM-module blijft hetzelfde.
 - Het wordt aangeraden dat u de RAM-module onder professioneel toezicht installeert. U kunt ook een erkend servicecentrum bezoeken voor meer hulp.
-

- A. Verwijder de klep van het kaartcompartiment.

OPMERKING: Raadpleeg de sectie *De klep van het kaartcompartiment verwijderen* in de E-handleiding voor meer informatie.

- B. Lijn de RAM-module uit en stop deze in de RAM-modulesleuf.
- C. Duw de RAM-module omlaag tot deze op zijn plaats klikt.



OPMERKING: Het aantal geheugensleuven kan verschillen per model.

Tips en veelgestelde vragen

Nuttige tips voor uw notebook

Om u te helpen optimaal gebruik te maken van uw notebook, de systeemprestaties te onderhouden, en ervoor te zorgen dat al uw gegevens veilig worden bewaard, vindt u hier enkele nuttige tips die u kunt volgen:

- Voer periodiek een update uit van Windows® om zeker te zijn dat uw toepassingen de nieuwste beveiligingsinstellingen hebben.
- Gebruik een antivirussoftware om uw gegevens te beschermen en houd ook deze software up-to-date.
- Tenzij dit absoluut noodzakelijk is, is het af te raden uw notebook geforceerd uit te schakelen.
- Maak altijd een back-up van uw gegevens en maak er een gewoonte van back-upgegevens op een extern opslagstation te zetten.
- Gebruik de notebook niet bij extreem hoge temperaturen. Als u de notebook gedurende langere tijd niet zult gebruiken (minstens een maand), raden wij u aan de batterij te verwijderen als deze kan worden verwijderd.
- Koppel alle externe apparaten los en controleer of de volgende items aanwezig zijn voordat u een rest van uw notebook start:
 - Productsleutel voor uw besturingssystemen en andere geïnstalleerde toepassingen
 - Back-upgegevens
 - Aanmeldings-ID en wachtwoord
 - Informatie internetverbinding

Veelgestelde vragen hardware

1. **Wanneer ik de notebook inschakel, verschijnt een zwart punt of soms een gekleurd punt op het scherm. Wat moet ik doen?**

Hoewel deze punten normaal op het scherm verschijnen, zullen ze uw systeem niet beïnvloeden. Als het incident zich blijft voordoen en hierdoor uw systeemprestaties beïnvloedt, moet u een erkend ASUS-servicecentrum raadplegen.

2. **Mijn beeldscherm heeft een ongelijke kleur en helderheid. Hoe kan ik dit oplossen?**

De kleur en helderheid van het beeldscherm kunnen worden beïnvloed door de hoek en huidige positie van uw notebook. De helderheid en kleurtoon van uw notebook kunnen ook verschillen afhankelijk van het model. U kunt de functietoetsen of de beeldscherminstellingen in uw besturingssysteem gebruiken om het uiterlijk van uw beeldscherm aan te passen.

3. **Hoe kan ik de levensduur van de batterij van mijn notebook maximaliseren?**



U kunt ook elk van de volgende suggesties proberen:

- Gebruik de functietoetsen om de beeldschermhelderheid aan te passen.
- Als u geen wifi-verbinding gebruikt, schakelt u het systeem naar de **Airplane mode (Vliegtuigmodus)**.
- Koppel ongebruikte USB-apparaten los.
- Sluit ongebruikte toepassingen, vooral deze die teveel systeemgeheugen verbruiken.

4. De LED-indicator van de batterij licht niet op. Wat is er verkeerd?

- Controleer of de voedingsadapter of de batterijdoos correct is vastgemaakt. U kunt ook de voedingsadapter of batterijdoos loskoppelen, een minuut wachten en deze vervolgens opnieuw aansluiten op het stopcontact en de notebook.
- Als het probleem zich blijft voordoen, moet u contact opnemen met uw lokaal ASUS-servicecentrum voor hulp.

5. Waarom werkt mijn touchpad niet?

Druk op  +  om uw touchpad in te schakelen.

6. Waarom hoor ik geen geluid uit de luidsprekers van mijn notebook wanneer ik audio- en videobestanden afspeel?

U kunt ook elk van de volgende suggesties proberen:

- Druk op  +  om het luidsprekervolume te verhogen.
- Controleer of uw luidsprekers niet zijn gedempt.
- Controleer of er een hoofdtelefoonaansluiting op uw notebook is aangesloten en koppel deze los.

7. Wat moet ik doen als de voedingsadapter van mijn notebook verloren gaat of als de batterij niet meer werkt?


Neem contact op met uw lokaal ASUS-servicecentrum voor hulp.

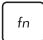

8. Mijn notebook kan geen correcte toetsaanslagen doen omdat mijn cursor blijft bewegen. Wat moet ik doen?

Controleer of er niets per ongeluk uw touchpad aanraakt of erop drukt terwijl u op het toetsenbord typt. U kunt de touchpad ook

uitschakelen door op  +  te drukken.

9. Wanneer ik op mijn toetsenbord op de toetsen "U", "I" en "O" druk, verschijnen geen letters, maar cijfers. Hoe kan ik dit veranderen?

Druk op de toets , (alleen op geselecteerde modellen)

 +  op uw notebook om deze functie uit te schakelen en de vermelde toetsen te gebruiken voor het invoeren van letters.

Veelgestelde vragen software

- 1. Wanneer ik mijn notebook inschakel, licht de voedingsindicator, maar niet de indicator van de schijfactiviteit op. Ook het systeem wordt niet opgestart. Wat kan ik doen om dit op te lossen?**

U kunt elk van de volgende suggesties proberen:

- Forceer het uitschakelen van de notebook door de voedingsknop minstens vier (4) seconden ingedrukt te houden. Controleer of de voedingsadapter en de batterijdoos correct zijn geplaatst en schakel vervolgens uw notebook in.
- Als het probleem zich blijft voordoen, moet u contact opnemen met uw lokaal ASUS-servicecentrum voor hulp.

- 2. Wat moet ik doen als mijn scherm dit bericht weergeeft: "Remove disks or other media. Press any key to restart. (Verwijder schijven of andere media. Druk op een willekeurige toets om opnieuw te starten.)"?**

U kunt elk van de volgende suggesties proberen:

- Verwijder alle aangesloten USB-apparaten en start vervolgens uw notebook opnieuw op.
- Verwijder alle optische schijven die in het optische station zijn achtergebleven en start vervolgens opnieuw op.
- Als het probleem blijft bestaan, kan uw notebook een probleem hebben met de geheugenopslag. Neem contact op met uw lokaal ASUS-servicecentrum voor hulp.

- 3. Mijn notebook start trager op dan gewoonlijke en met besturingssysteem werkt traag. Hoe kan ik dit oplossen?**

Verwijder de toepassingen die u onlangs hebt geïnstalleerd of die niet bij uw besturingssysteem waren geleverd en start uw systeem opnieuw op.

4. Mijn notebook start niet op. Hoe kan ik dit oplossen?

U kunt elk van de volgende suggesties proberen:

- Verwijder alle op uw notebook apparaten en start uw systeem opnieuw op.
- Als het probleem zich blijft voordoen, moet u contact opnemen met uw lokaal ASUS-servicecentrum voor hulp.

5. Waarom kan ik mijn notebook niet activeren uit de slaapstand of stand-by?

- U moet op de voedingsknop drukken om uw laatste bedrijfsstatus te hervatten.
- Uw systeem heeft zijn batterijvermogen mogelijk volledig opgebruikt. Sluit de voedingsadapter aan op uw notebook en een stopcontact en druk vervolgens op de voedingsknop.

Bijlagen

Informatie dvd-romstation

Met het dvd-romstation kunt u uw eigen cd's en dvd's weergeven en maken. U kunt een optionele dvd-viewersoftware aanschaffen voor het weergeven van dvd-bestanden.

OPMERKING: Het dvd-station is beschikbaar op bepaalde modellen.

Regionale weergave-informatie

De weergave van dvd-filmtitels omvat het decoderen van MPEG2-video, digitale AC3-audio en door CSS beveiligde inhoud. CSS (soms kopieerbeveiliging genoemd) is de naam die werd gegeven aan het schema voor de inhoudsbescherming dat door de filmindustrie wordt toegepast om te voldoen aan de behoefte aan een bescherming tegen het illegaal kopiëren van inhoud.

Hoewel er talrijke regels zijn die aan CSS-licentiehouders worden opgelegd, is er één regel die het meeste betrekking heeft op de weergavebeperkingen op de in regio's ingedeelde inhoud. Om de geografische opgesplitste releasedatum van films te vergemakkelijken, worden dvd-videotitels uitgegeven voor specifiek geografische regio's zoals hieronder omschreven onder "Regiodefinities". De wetten op het auteursrecht vereisen dat alle dvd-films worden beperkt tot een specifieke regio (doorgaans gecodeerd volgens de regio waar de dvd wordt verkocht). Terwijl de inhoud van een dvd-film kan worden uitgegeven voor meerdere regio's, vereisen de CSS-regels dat elk systeem dat in staat is CSS-gecodeerde inhoud af te spelen, alleen in staat mag zijn om één regio af te spelen.

BELANGRIJK! De instelling van de regio kan maximaal vijf maal worden gewijzigd via de weergavesoftware. Daarna kan de speler alleen dvd-films van de laatste regio-instelling afspelen. Als u de regiocode daarna opnieuw aanpast, zal het toestel opnieuw moeten worden ingesteld naar de fabrieksinstelling. Deze bewerking valt niet onder de garantie. Als een reset nodig is, zullen de verzend- en resetkosten voor rekening van de gebruiker zijn.

Regiodefinities

Regio 1

Canada, VS, Amerikaanse territoria

Regio 2

Tsjechië, Egypte, Finland, Frankrijk, Duitsland, de Golfstaten, Hongarije, IJsland, Iran, Irak, Ierland, Italië, Japan, Nederland, Noorwegen, Polen, Portugal, Saoedi-Arabië, Schotland, Zuid-Afrika, Spanje, Zweden, Zwitserland, Syrië, Turkije, UK, Griekenland, Voormalige Joegoslavische Republiek, Slowakije

Regio 3

Birma, Indonesië, Zuid-Korea, Maleisië, Filippijnen, Singapore, Taiwan, Thailand, Vietnam

Regio 4

Australië, Caraïben (behalve Amerikaanse Territoria), Centraal-Amerika, Nieuw-Zeeland, Pacifische eilanden, Zuid-Amerika

Regio 5

GOS, India, Pakistan, Rest van Afrika, Rusland, Noord-Korea

Regio 6

China

Blu-ray ROM-stationsinformatie

Met het Blu-ray-station kunt u HD-video's (high definition) en andere schijfbestandsformaten, zoals dvd's en cd's weergeven.

OPMERKING: Het Blue-ray-station is beschikbaar op bepaalde modellen.

Regiodefinities

Regio A

Noord-, Midden- en Zuid-Amerikaanse landen en hun territoria; Taiwan, Hongkong, Macao, Japan, Korea (Zuid en Noord), landen in Zuidoost-Azië en hun territoria.

Regio B

Europese en Afrikaanse landen, landen uit Zuidwest-Azië en hun territoria; Australië en Nieuw-Zeeland.

Regio C

Landen uit Centraal- en Zuid-Azië en Oost-Europa en hun territoria; China en Mongolië.

OPMERKING: Raadpleeg de Blu-ray Disc-website op www.blu-raydisc.com/en/Technical/FAQs/Blu-rayDiscforVideo.aspx voor meer informatie.

Naleving interne modem

De notebook met interne modem voldoet aan JATE (Japan), FCC (VS, Canada, Korea, Taiwan) en CTR21. De interne modem werd goedgekeurd in overeenstemming met de Richtlijn van de Raad 98/482/EC voor pan-Europese enkelvoudige aansluitingen op een openbaar telefoonnet (PSTN= public switched telephone network) Door verschillen tussen de afzonderlijke PSTN's die in verschillende landen worden aangeboden, biedt de goedkeuring niet zelfstandig een onvoorwaardelijke garantie van succesvol gebruik op elk eindpunt van een PSTN-net. Als er problemen optreden, dient u in de eerste plaats contact op te nemen met de leverancier van uw apparatuur.

Overzicht

Op 4 augustus 1998 werd het besluit van de Europese raad met betrekking tot de CTR 21 gepubliceerd in het officiële tijdschrift van de EG. De CTR 21 is van toepassing op alle eindapparatuur zonder spraak met DTMF-kiesmogelijkheden, die bedoeld is om op de analoge PSTN (Public Switched Telephone Network) te worden aangesloten.

CTR 21 (Common Technical Regulation) voor de vereisten van de randapparaten voor verbinding met analoge openbare telefoonnetwerken (PSTN) (behalve eindapparatuur die spraaktelefonie ondersteunt) waarin netwerkadressering, indien voorzien, gebeurt via een signaal van twee tonen op meerdere frequenties.

Verklaring van netwerkcompatibiliteit

Verklaring die door de fabrikant moet worden gegeven aan de aangemelde instantie (Notified Body) en de verkoper: "Deze verklaring zal de netwerken aangeven waarvoor deze apparatuur werd ontwikkeld en alle gemelde netwerken waarmee de apparatuur bij de onderlinge werking problemen kan ondervinden."

aangeven waarvoor deze apparatuur werd ontwikkeld en alle gemelde netwerken waarmee de apparatuur bij de onderlinge werking problemen kan ondervinden. De fabrikant zal ook een verklaring koppelen om duidelijk te maken op welk vlak de netwerkcompatibiliteit afhankelijk is van de instellingen van fysieke en softwareschakelopties. Deze verklaring zal de gebruiker ook de raad geven contact op te nemen met de verkoper als deze de apparatuur op een ander netwerk wil gebruiken."

Tot op heden heeft de Notified Body van CETECOM verschillende pan-Europese goedkeuringen verleend voor het gebruik van CTR21. De resultaten zijn de eerste modems in Europa die geen regelgevende goedkeuring vereisen in elk afzonderlijk Europees land.

Non-voice apparatuur

Naast antwoordapparaten en luidsprekertelefoons, kunnen ook modems, faxapparaten, automatische kiesapparaten en alarmsystemen in aanmerking komen. Apparatuur waarvoor de end-to-end kwaliteit van de spraak door voorschriften worden beheerd (bijv. telefoons met handsets en in sommige landen ook draadloze telefoons), is uitgesloten.

Deze tabel toont de landen die momenteel onder de CTR21-standaard vallen.

Land	Toegepast	More Testing
Oostenrijk ¹	Ja	Nee
België	Ja	Nee
Tsjechië	Nee	Niet van toepassing
Denemarken ¹	Ja	Ja
Finland	Ja	Nee
Frankrijk	Ja	Nee
Duitsland	Ja	Nee
Griekenland	Ja	Nee
Hongarije	Nee	Niet van toepassing
IJsland	Ja	Nee
Ierland	Ja	Nee
Italië	In behandeling	In behandeling
Israël	Nee	Nee
Liechtenstein	Ja	Nee
Luxemburg	Ja	Nee
Nederland ¹	Ja	Ja
Noorwegen	Ja	Nee
Polen	Nee	Niet van toepassing
Portugal	Nee	Niet van toepassing
Spanje	Nee	Niet van toepassing
Portugal	Ja	Nee
Zwitserland	Ja	Nee
Verenigd Koninkrijk	Ja	Nee

Deze informatie werd gekopieerd van CETECOM wordt geleverd zonder enige verantwoordelijkheid. Updates van deze tabel kunt u vinden op http://www.cetecom.de/technologies/ctr_21.html.

1 De nationale vereisten zullen alleen van toepassing zijn als het apparaat pulskiezen mag gebruiken (fabrikanten kunnen in de gebruiksaanwijzing vermelden dat het apparaat allee bedoeld is om DTMF-signalen te ondersteunen, zodat alle extra tests overbodig worden).

In Nederland zijn extra tests vereist voor aansluiting in serie en faciliteiten voor de beller-ID.

FCC-verklaring (Federal Communications Commission)

Dit apparaat voldoet aan Deel 15 van de FCC-voorschriften. Het gebruik is onderhevig aan de volgende twee voorwaarden:

- Dit apparaat mag geen schadelijke storing veroorzaken.
- Dit apparaat moet elke ontvangen storing aanvaarden, met inbegrip van storing die ongewenste werking kan veroorzaken.

Dit apparaat werd getest en voldoet aan de beperkingen voor een klasse B digitaal apparaat, in naleving van deel 15 van de FCC-voorschriften. Deze limieten zijn vastgesteld om een redelijke beveiliging te bieden tegen schadelijke storingen in een thuis installatie. Dit apparaat genereert, gebruikt en straalt radiofrequentie-energie uit en kan indien onjuist geïnstalleerd en niet volgens de instructies gebruikt, schadelijke storing veroorzaken in radiocommunicatie. Er is echter geen garantie dat er geen storing zal optreden in een particuliere installatie. Indien dit apparaat toch schadelijke storingen veroorzaakt aan radio- of televisieontvangst, wat kan vastgesteld worden door het apparaat in en uit te schakelen, moet de gebruiker deze storing proberen te corrigeren door een of meer van de volgende maatregelen te nemen:

- Wijzig de richting van de ontvangstantenne of verplaats de antenne.
- Vergroot de afstand tussen de apparatuur en de ontvanger.
- Sluit het apparaat aan op een stopcontact op een ander circuit dan dat waarop de ontvanger is aangesloten.
- Raadpleeg de leverancier of een ervaren radio/Tv-technicus voor hulp.

WAARSCHUWING! Het gebruik van een voedingskabel van het beschermde type is vereist om te voldoen aan de FCC-emissiebeperkingen en om storingen in nabijgelegen radio- en tv-ontvangst te voorkomen. Het is van essentieel belang dat alleen de meegeleverde voedingskabel wordt gebruikt. Gebruik alleen afgeschermd kabels om I/O-apparaten aan te sluiten op deze uitrusting. Alle wijzigingen of aanpassingen die niet uitdrukkelijk zijn goedgekeurd door de partij die verantwoordelijk is voor de naleving, kunnen de bevoegdheid van de gebruiker om het apparaat te bedienen nietig verklaren.

(Afgedrukt van de Code van Federale Voorschriften nr. 47, deel 15.193, 1993. Washington DC: Office of the Federal Register, National Archives en Records Administration, U.S. Government Printing Office.)

Waarschuwing van FCC voor blootstelling aan radiofrequenties (RF)

WAARSCHUWING! Aanpassingen en wijzigingen die niet uitdrukkelijk zijn goedgekeurd door de partij die verantwoordelijk is voor de naleving kunnen de bevoegdheid van de gebruiker om dit apparaat te gebruiken, vernietigen. "De fabrikant verklaart dat het apparaat is beperkt tot de kanalen 1 tot en met 11 in het frequentiebereik van 2,4 GHz door de firmware die onder beheer staat van de Verenigde Staten."

Dit apparaat voldoet aan de FCC-beperkingen betreffende blootstelling aan stralen, die werden opgesteld voor een niet-gecontroleerde omgeving. Om te blijven voldoen aan de FCC-vereisten met betrekking tot RF-blootstelling, moet u direct contact met de zendantenne vermijden tijdens het zenden. Eindgebruikers moeten de specifieke gebruiksaanwijzingen volgen om norm met betrekking tot RF-blootstelling na te leven.

Waarschuwing CE-markering

Dit apparaat voldoet aan de R&TTE-richtlijn 1999/5/EG (wordt in 2017 vervangen door RED 2014/53/EU), De EMC-richtlijn 2004/108/EG (werd in april 2016 vervangen door 2014/30/EU) en de Laagspanningsrichtlijn 2006/95/EG (werd vervangen in april 2016 door 2014/35/EU) uitgevaardigd door de Commissie van de Europese Gemeenschap.

Landen waaraan het apparaat zal worden verkocht:

AT	BE	BG	CH	CY	CZ	DE	DK
EE	ES	FI	FR	GB	GR	HU	IE
IT	IS	LI	LT	LU	LV	MT	NL
NO	PL	PT	RO	SE	SI	SK	TR



Draadloos gebruikskanaal voor verschillende domeinen

N. Amerika	2.412-2.462 GHz	Kanalen 01 tot 11
Japan	2.412-2.484 GHz	Kanalen 01 tot 14
Europa (ETSI)	2.412-2.472 GHz	Kanalen 01 tot 13

Beperkte draadloze frequentiebanden Frankrijk

Sommige gebieden in Frankrijk hebben een beperkte frequentieband. In het slechtste geval is de maximale toegelaten spanning binnenshuis:

- 10mW voor de volledige 2,4 GHz band (2400 MHz–2483,5 MHz)
- 100mW voor frequenties tussen 2446,5 MHz en 2483,5 MHz

OPMERKING: Kanalen 10 tot 13 inclusief werken in de band 2446,6 MHz tot 2483,5 MHz.

Er zijn slechts enkele mogelijkheden voor gebruik buitenshuis: Op privé-eigendom of op privé-eigendom van publieke personen is het gebruik onderworpen aan een voorafgaande goedkeuringsprocedure door het Ministerie van Defensie, met een maximaal toegelaten vermogen van 100mW in de 2446,5–2483,5 MHz-band. Het gebruik buitenshuis op openbare eigendom is niet toegelaten.

In de onderstaande departementen voor de volledige 2,4 GHz-band:

- Maximaal toegelaten vermogen binnenshuis is 100mW
- Maximaal toegelaten vermogen buitenshuis is 10mW

Departementen waar het gebruik van de 2400–2483,5 MHz-band is toegelaten met een EIRP van minder dan 100mW binnenshuis en minder dan 10mW buitenshuis:

01 Ain	02 Aisne	03 Allier
05 Hautes Alpes	08 Ardennes	09 Ariège
11 Aude	12 Aveyron	16 Charente
24 Dordogne	25 Doubs	26 Drôme
32 Gers	36 Indre	37 Indre et Loire
41 Loir et Cher	45 Loiret	50 Manche
55 Meuse	58 Nièvre	59 Nord
60 Oise	61 Orne	63 Puy du Dôme
64 Pyrénées Atlantique	66 Pyrénées Orientales	67 Bas Rhin
68 Haut Rhin	70 Haute Saône	71 Saône et Loire
75 Paris	82 Tarn et Garonne	84 Vaucluse
88 Vosges	89 Yonne	90 Territoire de Belfort
94 Val de Marne		

Deze vereiste zal mogelijk na verloop van tijd worden gewijzigd, zodat u uw draadloze LAN-kaart in meer gebieden in Frankrijk zult kunnen gebruiken. Raadpleeg ART voor de meest recente informatie (www.arcep.fr).

OPMERKING: Uw WLAN-kaart zendt minder dan 100mW maar meer dan 10mW uit.

UL-veiligheidsrichtlijnen

Vereist voor UL 1459-dekkende telecommunicatieapparatuur (telefoon) die bedoeld is voor elektrische aansluiting op een telecommunicatienetwerk dat een werkspanning voor de aarding heeft die de 200V-piek, 300V piek-naar-piek en 105V rms niet overschrijdt, en in overeenstemming met de Nationale Elektrische Code (NFPA 70) wordt geïnstalleerd of gebruikt.

Wanneer u de modem van de notebook gebruikt, dient u altijd de standaard veiligheidsmaatregelen op te volgen om het risico op brand, elektrische schokken en persoonlijk letsel, inclusief de volgende voorschriften, te voorkomen:

- Gebruik de notebook niet in de nabijheid van water, zoals bij een badkuip, een wastafel, een gootsteen of een wasmachine, in een vochtige kelder of bij een zwembad.
- Gebruik de notebook niet tijdens een onweer. Er kan een klein risico bestaan op elektrische schok door bliksem.
- Gebruik de notebook niet in de buurt van een gaslek.

Vereist voor UL 1642-dekkende primaire (niet oplaadbare) en secundaire (oplaadbare) lithiumbatterijen voor gebruik als voedingsbron in de producten. Deze batterijen bevatten metaallithium, een lithiumlegering of een lithium-ion en kunnen samengesteld zijn uit één elektrochemische cel of uit twee of meer cellen die serieel, parallel of op beide manieren aangesloten zijn, en die de chemische energie converteren naar elektrische energie door een onomkeerbare of omkeerbare chemische reactie.

- Gooi de batterij van de notebook niet in het vuur, aangezien de batterij kan ontploffen. Raadpleeg de lokale richtlijnen voor mogelijke speciale voorschriften op het vlak van afvalverwijdering om het risico op lichamelijke letsels door brand of explosie te voorkomen.
- Gebruik geen voedingsadapters of batterijen van andere apparaten om het risico op lichamelijke letsels door brand of explosie te vermijden. Gebruik alleen UL-gecertificeerde voedingsadapters of batterijen die door de fabrikant of een erkende verdeler zijn geleverd.

Vereiste spanningsveiligheid

Product met een elektrisch stroombereik tot 6A en een gewicht van meer dan 3 kg moeten goedgekeurde voedingskabels gebruiken die groter zijn dan of gelijk aan: H05VV-F, 3G, 0.75mm² of H05VV-F, 2G, 0.75mm².

Mededelingen tv-tuner

Opmerking voor de installateur van het kabeltv-systeem - Het kabeldistributiesysteem moet geaard zijn in overeenstemming met ANSI/NFPA 70, de NEC (National Electrical Code = nationale elektrische code), in het bijzonder met Sectie 820.93, Aarding van buitenste geleidende schild van een coaxiale kabel. De installatie moet een aansluiting bevatten van de afscherming van de coaxiale kabel met de aarding bij de ingang van het gebouw.

REACH

In naleving van het REACH-regelgevingskader (Registratie, Evaluatie, Autorisatie en beperking van Chemische stoffen), hebben wij de chemische bestanddelen van onze producten bekendgemaakt op de ASUS REACH-website op <http://csr.asus.com/english/REACH.htm>.

Productmededeling Macrovision Corporation

In dit product is de kopieerbeveiligingstechnologie geïntegreerd dat wordt beschermd door methodeclaims van sommige Amerikaanse patenten en andere intellectuele eigendomsrechten die eigendom zijn van Macrovision Corporation en andere eigenaars van rechten. Het gebruik van deze kopieerbeveiligingstechnologie moet door Macrovision Corporation zijn goedgekeurd en is alleen bedoeld voor huishoudelijk gebruik en andere beperkte weergavemethodes, *tenzij anders toegelaten door Macrovision Corporation*. Reverse engineering of demontage is verboden.

Preventie van gehoorverlies

Om mogelijk gehoorverlies te voorkomen, mag u niet gedurende langere perioden luisteren met een hoog volume.



Lithium-waarschuwingen voor Noord-Europa (voor lithium-ionbatterijen)

CAUTION! Danger of explosion if battery is incorrectly replaced. Replace only with the same or equivalent type recommended by the manufacturer. Dispose of used batteries according to the manufacturer's instructions. (English)

ATTENZIONE! Rischio di esplosione della batteria se sostituita in modo errato. Sostituire la batteria con un una di tipo uguale o equivalente consigliata dalla fabbrica. Non disperdere le batterie nell'ambiente. (Italian)

VORSICHT! Explosionsgefahr bei unsachgemäßen Austausch der Batterie. Ersatz nur durch denselben oder einem vom Hersteller empfohlenem ähnlichen Typ. Entsorgung gebrauchter Batterien nach Angaben des Herstellers. (German)

ADVARSEL! Lithiumbatteri - Eksplosionsfare ved fejlagtig håndtering. Udskiftning må kun ske med batteri af samme fabrikat og type. Levér det brugte batteri tilbage til leverandøren. (Danish)

WARNING! Explosionsfara vid felaktigt batteribyte. Använd samma batterityp eller en ekvivalent typ som rekommenderas av apparatillverkaren. Kassera använt batteri enligt fabrikantens instruktion. (Swedish)

VAROITUS! Paristo voi räjähtää, jos se on virheellisesti asennettu. Vaihda paristo ainoastaan laitevalmistajan suosittellemaan tyyppiin. Hävitä käytetty paristo valmistagan ohjeiden mukaisesti. (Finnish)

ATTENTION! Il y a danger d'explosion s'il y a remplacement incorrect de la batterie. Remplacer uniquement avec une batterie du même type ou d'un type équivalent recommandé par le constructeur. Mettre au rebut les batteries usagées conformément aux instructions du fabricant. (French)

ADVARSEL! Eksplosjonsfare ved feilaktig skifte av batteri. Benytt samme batteritype eller en tilsvarende type anbefalt av apparatfabrikanten. Brukte batterier kasseres i henhold til fabrikantens instruksjoner. (Norwegian)

標準品以外の使用は、危険の元になります。交換品を使用する場合、製造者に指定されるものを使って下さい。製造者の指示に従って処理して下さい。(Japanese)

ВНИМАНИЕ! При замене аккумулятора на аккумулятор иного типа возможно его возгорание. Утилизируйте аккумулятор в соответствии с инструкциями производителя. (Russian)

Veiligheidsinformatie optisch station

Informatie laserveiligheid

Veiligheidswaarschuwing CD-ROM-drive

LASERPRODUCT VAN KLASSE 1

WAARSCHUWING! Om blootstelling aan de laser van de optische drive te voorkomen, moet u niet proberen om de optische drive zelf te demonteren of te repareren. Neem voor uw veiligheid contact op met een professionele technicus voor hulp.

Onderhoudswaarschuwingslabel

WAARSCHUWING! ONZICHTBARE LASERSTRALING WANNEER GEOPEND. KIJK NIET IN DE STRAAL OF KIJK NIET RECHTSTREEKS MET OPTISCHE INSTRUMENTEN.

CDRH-voorschriften

Het Centrum voor apparaat- en radiologische gezondheid (Center for Devices and Radiological Health, CDRH) van de U.S. Food and Drug Administration (Amerikaanse voedings- en geneesmiddelenbureau) heeft op 2 augustus 1976 voorschriften opgelegd voor laserproducten. Deze voorschriften zijn van toepassing op laserproducten die werden geproduceerd vanaf 1 augustus 1976. De naleving is verplicht voor producten die in de Verenigde Staten worden verdeeld.

WAARSCHUWING! Het gebruik van bedieningselementen of aanpassing van de prestaties van procedures die niet in dit document of in de installatiegids van het laserproduct zijn vermeld, kunnen een gevaarlijke blootstelling aan straling veroorzaken.

Bericht deklaag

BELANGRIJK! Om elektrische isolatie te bieden en elektrische veiligheid te behouden, is een coating aangebracht om de notebookbehuizing te isoleren, behalve op de zijkanalen waar zich de I/O-poorten bevinden.

CTR 21-goedkeuring (voor notebook met geïntegreerde modem)

Danish

•Udstyret er i henhold til Rådets beslutning 98/482/EF EU-godkendt til at blive opkoblet på de offentlige telefonnet som enkeltforbundet terminal. På grund af forskelle mellem de offentlige telefonnet i de forskellige lande giver godkendelsen dog ikke i sig selv ubetinget garanti for, at udstyret kan fungere korrekt på samtlige nettermineringspunkter på de offentlige telefonnet.

I tilfælde af problemer bør De i første omgang henvende Dem til leverandøren af udstyret.

Dutch

„Dit apparaat is goedgekeurd volgens Beschikking 98/482/EG van de Raad voor de pan-Europese aansluiting van enkelvoudige eindapparatuur op het openbare geschakelde telefoonnetwerk (PSTN). Gezien de verschillen tussen de individuele PSTN's in de verschillende landen, biedt deze goedkeuring op zichzelf geen onvoorwaardelijke garantie voor een succesvolle werking op elk PSTN-netwerkaansluitpunt.

Neem bij problemen in eerste instantie contact op met de leverancier van het apparaat.”

English

“The equipment has been approved in accordance with Council Decision 98/482/EC for pan-European single terminal connection to the public switched telephone network (PSTN). However, due to differences between the individual PSTNs provided in different countries, the approval does not, of itself, give an unconditional assurance of successful operation on every PSTN network termination point.

In the event of problems, you should contact your equipment supplier in the first instance.”

Finnish

”Tämä laite on hyväksytty neuvoston päätöksen 98/482/EY mukaisesti liitettäväksi yksittäisenä laitteena yleiseen kytkentäiseen puhelinverkkoon (PSTN) EU:n jäsenvaltioissa. Eri maiden yleisten kytkentäisten puhelinverkkojen välillä on kuitenkin eroja, joten hyväksyntä ei sellaisenaan takaa häiriötöntä toimintaa kaikkien yleisten kytkentäisten puhelinverkkojen liittytapisteeissä.

Ongelmien ilmetessä ottakaa viipymättä yhteyttä laitteen toimittajaan.”

French

•Cet équipement a reçu l'agrément, conformément à la décision 98/482/CE du Conseil, concernant la connexion paneuropéenne de terminal unique aux réseaux téléphoniques publics commutés (RTPC). Toutefois, comme il existe des différences d'un pays à l'autre entre les RTPC, l'agrément en soi ne constitue pas une garantie absolue de fonctionnement optimal à chaque point de terminaison du réseau RTPC.

En cas de problème, vous devez contacter en premier lieu votre fournisseur.

German

„Dieses Gerät wurde gemäß der Entscheidung 98/482/EG des Rates europaweit zur Anschaltung als einzelne Endeinrichtung an das öffentliche Fernsprechnetz zugelassen. Aufgrund der zwischen den öffentlichen Fernsprechnetzen verschiedener Staaten bestehenden Unterschiede stellt diese Zulassung an sich jedoch keine unbedingte Gewähr für einen erfolgreichen Betrieb des Geräts an jedem Netzabschlußpunkt dar.

Falls beim Betrieb Probleme auftreten, sollten Sie sich zunächst an ihren Fachhändler wenden.“

Greek

«Ο εξοπλισμός έχει εγκριθεί για πανευρωπαϊκή σύνδεση μεμονωμένου τερματικού με το δημόσιο τηλεφωνικό δίκτυο μεταγωγής (PSTN), σύμφωνα με την απόφαση 98/482/ΕΚ του Συμβουλίου· ωστόσο, επειδή υπάρχουν διαφορές μεταξύ των επιμέρους PSTN που παρέχονται σε διάφορες χώρες, η έγκριση δεν παρέχει απ' αυτής ανεπιφύλακτη εξασφάλιση επιτυχούς λειτουργίας σε κάθε σημείο απόληξης του δικτύου PSTN.

Εάν ανακύψουν προβλήματα, θα πρέπει κατ' αρχάς να απευθύνεστε στον προμηθευτή του εξοπλισμού σας.»

Italian

«La presente apparecchiatura terminale è stata approvata in conformità della decisione 98/482/CE del Consiglio per la connessione paneuropea come terminale singolo ad una rete analogica PSTN. A causa delle differenze tra le reti dei differenti paesi, l'approvazione non garantisce però di per sé il funzionamento corretto in tutti i punti di terminazione di rete PSTN.

In caso di problemi contattare in primo luogo il fornitore del prodotto.»

Portuguese

«Este equipamento foi aprovado para ligação pan-europeia de um único terminal à rede telefónica pública comutada (RTPC) nos termos da Decisão 98/482/CE. No entanto, devido às diferenças existentes entre as RTPC dos diversos países, a aprovação não garante incondicionalmente, por si só, um funcionamento correcto em todos os pontos terminais da rede da RTPC.

Em caso de problemas, deve entrar-se em contacto, em primeiro lugar, com o fornecedor do equipamento.»

Spanish

«Este equipo ha sido homologado de conformidad con la Decisión 98/482/CE del Consejo para la conexión paneuropea de un terminal simple a la red telefónica pública conmutada (RTPC). No obstante, a la vista de las diferencias que existen entre las RTPC que se ofrecen en diferentes países, la homologación no constituye por sí sola una garantía incondicional de funcionamiento satisfactorio en todos los puntos de terminación de la red de una RTPC.

En caso de surgir algún problema, procede ponerse en contacto en primer lugar con el proveedor del equipo.»

Swedish

”Utrustningen har godkänts i enlighet med rådets beslut 98/482/EG för alleuropeisk anslutning som enskild terminal till det allmänt tillgängliga kopplade telenätet (PSTN). På grund av de skillnader som finns mellan telenätet i olika länder utgör godkännandet emellertid inte i sig självt en absolut garanti för att utrustningen kommer att fungera tillfredsställande vid varje telenätsanslutningspunkt.

Om problem uppstår bör ni i första hand kontakta leverantören av utrustningen.”

Product dat voldoet aan ENERGY STAR



ENERGY STAR is een gezamenlijk programma van het the U.S. Environmental Protection Agency en het U.S. Department of Energy dat ons allen helpt bij het besparen van geld en het beschermen van het milieu door energie-efficiënte producten en praktijken.

Alle producten van ASUS met het ENERGY STAR-logo voldoen aan de ENERGY STAR-standaard en de optie voor energiebeheer is standaard ingeschakeld. De monitor en de computer gaan automatisch naar de slaapstand als er 10 en 30 minuten geen gebruikersactiviteit is. Voor het wekken van uw computer, klikt u met de muis of drukt u op enige toets op het toetsenbord. Bezoek <http://www.energystar.gov/powermanagement> voor gedetailleerde informatie over energiebeheer en de voordelen daarvan voor het milieu. Bezoek eveneens <http://www.energystar.gov> voor gedetailleerde informatie over het gezamenlijke ENERGY STAR-programma.

OPMERKING: Energy Star wordt NIET ondersteund op producten op basis van Freedos of Linux.

Naleving en verklaring van wereldwijde milieuvorschriften

ASUS volgt het concept voor groen design om haar producten te ontwerpen en te vervaardigen en zorgt ervoor dat elke fase van de levenscyclus van ASUS-producten voldoet aan de wereldwijde milieuvorschriften. Daarnaast onthult ASUS de relevante informatie op basis van de vereisten voor de voorschriften.

Raadpleeg <http://csr.asus.com/english/Compliance.htm> voor de bekendmaking van informatie op basis van de vereisten voor de voorschriften waaraan ASUS voldoet:

Verklaringen betreffende materiaal Japan JIS-C-0950

EU REACH SVHC

Korea RoHS

ASUS-recycling/Diensten voor terugname

De recycling- en terugnameprogramma's van ASUS zijn voortgevloeid uit onze inzet voor de hoogste standaarden voor milieubescherming. Wij geloven erin u oplossingen te bieden om uw producten, batterijen, andere componenten alsook het verpakkingsmateriaal verantwoordelijk te recyclen.

Ga naar <http://csr.asus.com/english/Takeback.htm> voor gedetailleerde informatie over recycling in verschillende regio's.

Vereenvoudigd EU-conformiteitsverklaring

ASUSTeK Computer Inc. verklaart hierbij dat dit apparaat voldoet aan de essentiële vereisten en andere relevante bepalingen van Richtlijn 1999/5/EG. De volledige tekst van de EU-conformiteitsverklaring is beschikbaar op <https://www.asus.com/support/>.

Dit apparaat kan in de hier onder genoemde landen worden gebruikt:

AT	BE	BG	CH	CY	CZ	DE	DK
EE	ES	FI	FR	GB	GR	HU	IE
IT	IS	LI	LT	LU	LV	MT	NL
NO	PL	PT	RO	SE	SI	SK	TR



