

19974

Edizione riveduta e corretta V2
Novembre 2014



Notebook PC

Manuale utente (e-Manual)



INFORMAZIONI SUL COPYRIGHT

Nessuna parte di questo manuale, compresi i prodotti e i software in esso descritti, può essere riprodotta, trasmessa, trascritta, archiviata in un sistema di recupero o tradotta in alcuna lingua, in alcuna forma e in alcun modo, fatta eccezione per la documentazione conservata dall'acquirente a scopi di backup, senza l'espressa autorizzazione scritta di ASUSTeK COMPUTER INC. ("ASUS").

ASUS FORNISCE QUESTO MANUALE "COSÌ COM'È" SENZA GARANZIA DI ALCUN TIPO, ESPlicita O IMPLICITa, INCLUDENDO SENZA LIMITAZIONI LE GARANZIE O CONDIZIONI IMPLICITE DI COMMERCIALITÀ O IDONEITÀ AD UN PARTICOLARE SCOPO. IN NESSUN CASO ASUS, I SUOI DIRIGENTI, FUNZIONARI, IMPIEGATI O DISTRIBUTORI SONO RESPONSABILI PER QUALSIASI DANNO INDIRETTO, PARTICOLARE, ACCIDENTALE O CONSEGUENTE (COMPRESI DANNI DERIVANTI DA PERDITA DI PROFITTO, PERDITA DI CONTRATTI, PERDITA D'USO O DI DATI, INTERRUZIONE DELL'ATTIVITÀ E SIMILI), ANCHE SE ASUS È STATA AVVISATA DELLA POSSIBILITÀ CHE TALI DANNI SI POSSANO VERIFICARE IN SEGUITO A QUALSIASI DIFETTO O ERRORE NEL PRESENTE MANUALE O NEL PRODOTTO.

I prodotti e nomi delle aziende che compaiono in questo manuale possono essere marchi registrati o diritti d'autore delle rispettive aziende, o meno, e sono usati a solo scopo identificativo o illustrativo, a beneficio dell'utente, senza alcuna intenzione di violazione dei diritti di alcun soggetto.

LE SPECIFICHE E LE INFORMAZIONI CONTENUTE IN QUESTO MANUALE SONO FORNITE A SOLO USO INFORMATIVO E SONO SOGGETTE A CAMBIAMENTI IN QUALSIASI MOMENTO, SENZA PREAVVISO, E NON POSSONO ESSERE INTERPRETATE COME UN IMPEGNO DA PARTE DI ASUS. ASUS NON SI ASSUME ALCUNA RESPONSABILITÀ E NON SI FA CARICO DI ALCUN ERRORE O INESATTEZZA CHE POSSA COMPARIRE IN QUESTO MANUALE COMPRESI I PRODOTTI E I SOFTWARE DESCRITTI AL SUO INTERNO.

Copyright © 2014 ASUSTeK Computer, Inc. Tutti i diritti riservati.

CONDIZIONI E LIMITI DI COPERTURA DELLA GARANZIA SUL PRODOTTO

Le condizioni di garanzia variano a seconda del tipo di prodotto e sono specificatamente indicate nel Certificato di Garanzia allegato a cui si fa espresso rinvio.

Inoltre la garanzia stessa non è valida in caso di danni o difetti dovuti ai seguenti fattori: (a) uso non idoneo, funzionamento o manutenzione impropri inclusi (senza limitazioni) e l'utilizzo del prodotto con una finalità diversa da quella conforme alle istruzioni fornite da ASUSTeK COMPUTER INC. in merito all'idoneità di utilizzo e alla manutenzione; (b) installazione o utilizzo del prodotto in modo non conforme agli standard tecnici o di sicurezza vigenti nell'Area Economica Europea e in Svizzera; (c) collegamento a rete di alimentazione con tensione non corretta; (d) utilizzo del prodotto con accessori di terzi, prodotti o dispositivi ausiliari o periferiche; (e) tentativo di riparazione effettuato da una qualunque terza parte diversa dai centri di assistenza ASUSTeK COMPUTER INC. autorizzati; (f) incidenti, fulmini, acqua, incendio o qualsiasi altra causa il cui controllo non dipenda da ASUSTeK COMPUTER INC.; (g) abuso, negligenza o uso commerciale.

La Garanzia non è valida per l'assistenza tecnica o il supporto per l'utilizzo del Prodotto in merito all'utilizzo dell'hardware o del software. L'assistenza e il supporto disponibili (se previsti) nonché le spese e gli altri termini relativi all'assistenza e al supporto (se previsti) verranno specificati nella documentazione destinata al cliente fornita a corredo del prodotto.

È responsabilità dell'utente, prima ancora di richiedere l'assistenza, effettuare il backup dei contenuti presenti sul Prodotto, inclusi i dati archiviati o il software installato. ASUSTeK COMPUTER INC. non è in alcun modo responsabile per qualsiasi danno, perdita di programmi, dati o altre informazioni archiviate su qualsiasi supporto o parte del prodotto per il quale viene richiesta l'assistenza; ASUSTeK COMPUTER INC. non è in alcun modo responsabile delle conseguenze di tali danni o perdite, incluse quelle di attività, in caso di malfunzionamento di sistema, errori di programmi o perdite di dati.

È responsabilità dell'utente, prima ancora di richiedere l'assistenza, eliminare eventuali funzioni, componenti, opzioni, modifiche e allegati non coperti dalla Garanzia prima di far pervenire il prodotto a un centro servizi ASUSTeK COMPUTER INC. ASUSTeK COMPUTER INC. non è in alcun modo responsabile di qualsiasi perdita o danno ai componenti sopra descritti.

ASUSTeK COMPUTER INC. non è in alcun modo responsabile di eliminazioni, modifiche o alterazioni ai contenuti presenti sul Prodotto compresi eventuali dati o applicazioni prodottesi durante le procedure di riparazione del Prodotto stesso. Il Prodotto verrà restituito all'utente con la configurazione originale di vendita, in base alle disponibilità di software a magazzino.

LIMITAZIONE DI RESPONSABILITÀ

Potrebbero verificarsi circostanze per le quali, a causa di difetti di componenti ASUS, o per altre ragioni, abbiate diritto a richiedere un risarcimento danni ad ASUS. In ciascuna di queste circostanze, a prescindere dai motivi per i quali si ha diritto al risarcimento danni, ASUS è responsabile per i danni alle persone (incluso il decesso), danni al patrimonio o alla proprietà privata; o qualsiasi altro danno reale e diretto risultante da omissione o mancata osservazione degli obblighi di legge previsti in questo Certificato di Garanzia, fino al prezzo contrattuale elencato per ogni prodotto e non oltre.

ASUS sarà solo responsabile o indennizzerà per perdite, danni o reclami su base contrattuale, extracontrattuale o di infrazione ai sensi del presente Certificato di Garanzia.

Questo limite si applica anche ai fornitori e rivenditori ASUS. Questo è il limite massimo per il quale ASUS, i suoi fornitori e il vostro rivenditore sono responsabili collettivamente.

IN NESSUN CASO ASUS È RESPONSABILE DI QUANTO SEGUE: (1) RICHIESTE DI TERZI PER DANNI DA VOI CAUSATI; (2) PERDITA O DANNEGGIAMENTO DEI VOSTRI DATI O DOCUMENTI O (3) QUALSIASI DANNO INDIRETTO, PARTICOLARE, ACCIDENTALE O CONSEGUENTE (COMPRESI DANNI DERIVANTI DA PERDITA DI PROFITTO, PERDITA DI CONTRATTI, PERDITA D'USO O DI DATI, INTERRUZIONE DELL' ATTIVITÀ E SIMILI) ANCHE SE ASUS, I SUOI DISTRIBUTORI E I VOSTRI RIVENDITORI SONO CONSAPEVOLI DELLA POSSIBILITÀ CHE TALI DANNI SI POSSANO VERIFICARE.

LICENZA SOFTWARE

I prodotti ASUS possono essere corredati da software, secondo la tipologia del prodotto. I software, abbinati ai prodotti, sono in versione "OEM": il software OEM viene concesso in licenza all'utente finale come parte integrante del prodotto; ciò significa che non può essere trasferito ad altri sistemi hardware e che, in caso di rottura, di furto o in ogni altra situazione che lo renda inutilizzabile anche la possibilità di utilizzare il prodotto OEM viene compromessa. Chiunque acquisti, unitamente al prodotto, un software OEM è tenuto ad osservare i termini e le condizioni del contratto di licenza, denominato "EULA" (End User Licence Agreement), tra il proprietario del software e l'utente finale e visualizzato a video durante l'installazione del software stesso. Si avvisa che l'accettazione da parte dell'utente delle condizioni dell'EULA ha luogo al momento dell'installazione del software stesso.

ASSISTENZA E SUPPORTO

Visitate il nostro sito multi-lingua all' indirizzo: <http://support.asus.com/>

Indice

Informazioni sul manuale	7
Note e messaggi del manuale.....	8
Icane.....	8
Formati carattere	8
Norme di sicurezza.....	9
Utilizzo del vostro Notebook PC	9
Cura del Notebook PC.....	10
Corretto smaltimento.....	11

Capitolo 1: Configurazione hardware

Conoscete il vostro Notebook PC	14
Vista dall'alto	14
Parte inferiore	18
Lato destro.....	20
Lato sinistro	22
Vista anteriore.....	24

Capitolo 2: Utilizzo del Notebook PC

Per iniziare	26
Caricate il vostro Notebook PC.....	26
Sollevate il pannello per accedere allo schermo.....	28
Premete il pulsante di accensione/spengimento	28
Gesti interattivi per lo schermo touch* e per il touchpad	29
Usare i gesti interattivi dello schermo touch*	29
Usare i gesti interattivi del touchpad	33
Utilizzare la tastiera.....	40
Tasti funzione	40
Tasti Windows® 8.1	41
Tasti di controllo multimediale.....	42
Tastierino numerico.....	43
Uso del lettore ottico.....	44

Capitolo 3: Nozioni di base su Windows® 8.1

Procedura di inizializzazione	48
-------------------------------------	----

Interfaccia utente Windows®	49
Schermata di Start.....	49
Hotspot.....	50
Pulsante di Start	53
Personalizzare la schermata di Start	55
Nozioni di base sulle applicazioni Windows®	56
Avviare le applicazioni.....	56
Personalizzare le applicazioni	56
Accesso alla schermata App	59
Charm Bar.....	61
Funzione Snap.....	64
Altri tasti di scelta rapida.....	66
Connessione a reti senza fili.....	68
Wi-Fi.....	68
Bluetooth.....	69
Modalità aereo.....	70
Connessione a reti cablate	71
Configurazione di una connessione di rete con indirizzo IP dinamico/PPPoE.....	71
Configurazione di una connessione di rete con indirizzo IP statico.....	72
Spegnimento del Notebook PC.....	73
Attivazione della modalità di Sospensione.....	73
Schermata di blocco di Windows® 8.1.....	74
Per procedere dalla schermata di blocco.....	74
Personalizzare la schermata di blocco	75

Capitolo 4: POST (Power-on self-test)

La fase di POST (Power-on self-test)	78
Utilizzo del POST per accedere al BIOS e risolvere i problemi.....	78
BIOS	78
Accesso al BIOS.....	79
Impostazioni BIOS	79
Ripristino del vostro sistema	89
Abilitare un'opzione di ripristino	91

Capitolo 5: Upgrade del Notebook PC

Installare un modulo di memoria RAM (Random Access Memory)94

Appendice

Informazioni sull'unità DVD-ROM (su modelli selezionati).....	100
Informazioni sull'unità Blu-ray ROM (su modelli selezionati)	102
Conformità modem interno	102
Generalità	103
Dichiarazione di compatibilità di rete	103
Apparecchi non voce	103
Dichiarazione FCC (Federal Communications Commission).....	105
Dichiarazione precauzionale per l'esposizione a RF dell'FCC	106
Dichiarazione di conformità (Direttiva R&TTE 1999/5/EC)	107
Avviso marchio CE.....	107
Canali wireless operativi per le diverse regioni	108
Restrizione delle bande di frequenza wireless (Francia)	108
Comunicazioni sulla sicurezza UL.....	110
Requisiti per la sicurezza elettrica.....	111
Nota per gli installatori di sistemi CATV	111
Comunicazione REACH.....	111
Nota sul prodotto da parte di Macrovision Corporation.....	111
Prevenzione della perdita dell'udito.....	111
Precauzioni Nordic Lithium (per batterie agli ioni di Litio).....	112
Informazioni di sicurezza sull'unità ottica	113
Omologazione CTR 21 (per Notebook PC dotati di modem interno).....	114
Prodotto compatibile ENERGY STAR.....	116
Eco-Etichetta dell'Unione Europea	116
Dichiarazione di conformità con le normative internazionali per la tutela ambientale	117
Servizio di ritiro e riciclaggio ASUS	117

Informazioni sul manuale

Questo manuale descrive le caratteristiche hardware e software del vostro Notebook PC e le organizza nei seguenti capitoli:

Capitolo 1: Configurazione hardware

Descrizione delle componenti hardware del Notebook PC.

Capitolo 2: Utilizzo del Notebook PC

Informazioni sull'utilizzo delle varie componenti del Notebook PC.

Capitolo 3: Nozioni di base su Windows® 8.1

Informazioni generali sull'utilizzo di Windows® 8.1 sul Notebook PC.

Capitolo 4: POST (Power-on self-test)

Modalità di utilizzo della fase di POST per modificare le impostazioni del Notebook PC.

Capitolo 5: Upgrade del Notebook PC

Questo capitolo vi guida durante il processo di sostituzione o upgrade di componenti del vostro Notebook PC.

Appendice

Comunicazioni e informazioni sulla sicurezza per il vostro Notebook PC.

Note e messaggi del manuale

Per evidenziare le informazioni chiave contenute nel manuale alcuni messaggi sono presentati nelle forme seguenti:

IMPORTANTE! Messaggio contenente informazioni importanti per il completamento di un'operazione.

NOTA: Messaggio contenente informazioni aggiuntive e suggerimenti per completare un'operazione.

ATTENZIONE! Messaggio contenente le indicazioni da seguire per garantire la sicurezza di determinate operazioni onde evitare danni ai dati e alle componenti del vostro Notebook PC.

Icone

Le icone indicano i dispositivi di input da utilizzare per l'esecuzione di una serie di operazioni e attività con il Notebook PC.



= Utilizzare lo schermo touch.



= Utilizzare il touchpad.



= Utilizzare la tastiera.

Formati carattere

Grassetto = Indica il menu o l'oggetto da selezionare.

Corsivo = Indica le sezioni alle quali potete fare riferimento in questo manuale.

Norme di sicurezza

Utilizzo del vostro Notebook PC



Questo Notebook PC deve essere utilizzato solamente in ambienti con temperature comprese fra 5 °C (41 °F) e 35 °C (95 °F).



Consultate l'etichetta indicante la potenza posta sul lato inferiore del Notebook PC e assicuratevi che l'adattatore di alimentazione sia compatibile con tale potenza.



Per evitare disagi o lesioni derivanti da esposizione al calore non lasciate il Notebook PC sul grembo e su nessun'altra parte del corpo.



Non utilizzate cavi di alimentazione, accessori o periferiche danneggiate con il vostro Notebook PC.



Quando il vostro Notebook PC è acceso assicuratevi di non trasportarlo né di coprirlo con qualsivoglia materiale che possa ridurne la circolazione dell'aria.



NON collocate il vostro Notebook PC su superfici irregolari o instabili.



Potete esporre il vostro Notebook PC a controlli tramite macchine a raggi X (usate, in genere, con nastri trasportatori) ma non esponetelo a rilevatori magnetici e metal detector.



Contattate la vostra compagnia aerea per avere informazioni sui relativi servizi disponibili e sulle restrizioni applicate all'uso dei dispositivi elettronici durante il volo.

Cura del Notebook PC



Scollegate il cavo d'alimentazione e rimuovete la batteria (se presente) prima di effettuare la pulizia del vostro Notebook PC. Utilizzate una spugna pulita, o un panno antistatico, bagnati con una soluzione composta da un detergente non abrasivo e alcune gocce di acqua tiepida, quindi asciugate con un panno asciutto. Rimuovete qualsiasi forma di umidità dal vostro Notebook PC usando un panno asciutto.



Non usate solventi aggressivi come diluenti, benzina o altri prodotti chimici simili sul o nelle vicinanze del vostro Notebook PC.



Non posate oggetti sul vostro Notebook PC.



Non esponete il vostro Notebook PC a forti campi elettrici o magnetici.



Non esponete il vostro Notebook PC a liquidi, pioggia o umidità.



Non tenete il vostro Notebook PC in ambienti polverosi.



Non usate il vostro Notebook PC nelle vicinanze di fughe di gas.

Corretto smaltimento



Non buttate il vostro Notebook PC nei bidoni dei rifiuti municipali. Questo prodotto è stato concepito per permettere il riutilizzo di alcune parti e il riciclaggio di altre. Il simbolo X sul bidone dei rifiuti indica che il prodotto (elettrico, elettronico, batterie contenenti mercurio) non deve essere buttato nei bidoni dei rifiuti municipali. Controllate le normative locali vigenti per il corretto smaltimento dei prodotti elettronici.



Non buttate la batteria nei bidoni dei rifiuti municipali. Il simbolo X sul bidone dei rifiuti indica che la batteria non deve essere buttata nei bidoni dei rifiuti municipali.



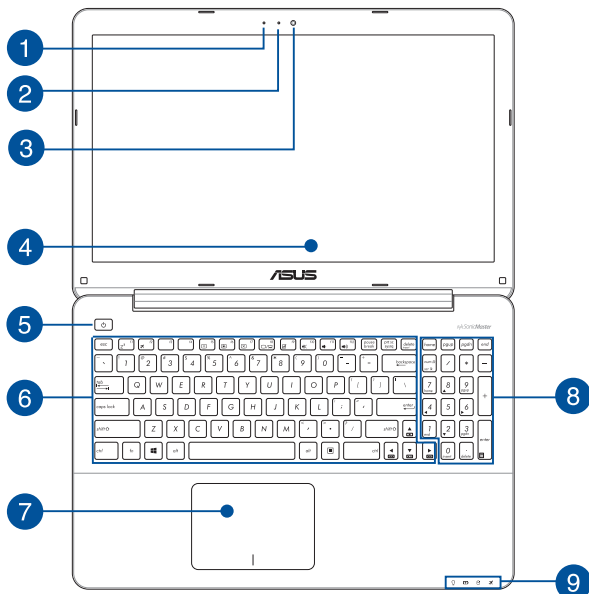
Capitolo 1:

Configurazione hardware

Conoscete il vostro Notebook PC

Vista dall'alto

NOTA: Il layout della tastiera può variare in base alla regione o al paese.



- 1 Microfono**
Il microfono integrato può essere usato in occasione di videoconferenze, per sfruttare l'assistente vocale o per semplici registrazioni audio.
- 2 Indicatore videocamera**
L'indicatore della videocamera si illumina quando la videocamera integrata è in uso.
- 3 Videocamera**
La videocamera integrata vi permette di scattare foto o acquisire video tramite il vostro Notebook PC.
- 4 Schermo**
Lo schermo ad alta definizione fornisce eccellenti qualità di visualizzazione per foto, video e altri file multimediali sul vostro Notebook PC.

Pannello touch screen*

Lo schermo touch ad alta definizione fornisce eccellenti qualità di visualizzazione per foto, video e altri file multimediali sul vostro Notebook PC. Vi permette inoltre di utilizzare tutte le funzionalità del vostro Notebook PC tramite l'uso dei gesti interattivi.

NOTA: Per maggiori dettagli fate riferimento alla sezione *Usare i gesti interattivi dello schermo touch* di questo manuale.

- 5 Pulsante di accensione/spengimento**
Premete il pulsante di accensione/spengimento per accendere o spegnere il vostro Notebook PC. Potete anche usare il pulsante di accensione/spengimento per mettere il vostro Notebook PC in stato di sospensione o ibernazione e per risvegliarlo dalla sospensione o dall'ibernazione.
Nel caso in cui il vostro Notebook PC non dia risposta alle vostre istruzioni premete e tenete premuto il pulsante di accensione/spengimento per circa quattro (4) secondi fino a quando il Notebook PC non si spegne.

** su modelli selezionati*

6 Tastiera

La tastiera fornisce tasti QWERTY a grandezza naturale per una digitazione confortevole. Vi permette anche l'utilizzo dei tasti funzione, l'accesso veloce a Windows® e il controllo di altre funzioni multimediali.

NOTA: Il layout della tastiera varia a seconda del modello e del territorio.

7 Touchpad

Il touchpad permette l'utilizzo di gesti interattivi multipli, per la navigazione sullo schermo, fornendovi un'esperienza intuitiva. Inoltre simula il funzionamento di un mouse standard.

NOTA: Per maggiori dettagli fate riferimento alla sezione *Usare i gesti interattivi del touchpad* di questo manuale.

8 Tastierino numerico

Il tastierino numerico assolve alle seguenti funzioni: input numerico o tasti direzionali.

NOTA: Per maggiori dettagli fate riferimento alla sezione *Tastierino numerico* di questo manuale.

9 Indicatori di stato

Gli indicatori di stato vi aiuteranno ad identificare lo stato hardware corrente del vostro Notebook PC.



Indicatore di alimentazione

L'indicatore di alimentazione si illumina all'accensione del vostro Notebook PC e lampeggia quando il Notebook PC è in sospensione.

Indicatore bi-colore di carica della batteria

Il LED bi-colore fornisce un'indicazione visuale dello stato di carica della batteria. Fate riferimento alla seguente tabella per i dettagli.

Colore	Stato
Bianco costante	Il Notebook PC è collegato ad una fonte di alimentazione e la carica della batteria è compresa tra il 95% e il 100%.
Arancione costante	Il Notebook PC è collegato ad una fonte di alimentazione, la batteria si sta caricando e la carica della batteria è minore del 95%.
Arancione lampeggiante	Il Notebook PC è in modalità batteria e la carica della batteria è inferiore a 10%.
Spento	Il Notebook PC è in modalità batteria e la carica della batteria è compresa tra 10% e 100%.

Indicatore utilizzo disco

Questo indicatore si illumina quando il vostro Notebook PC accede alla memoria interna.

Indicatore Bluetooth/Wireless

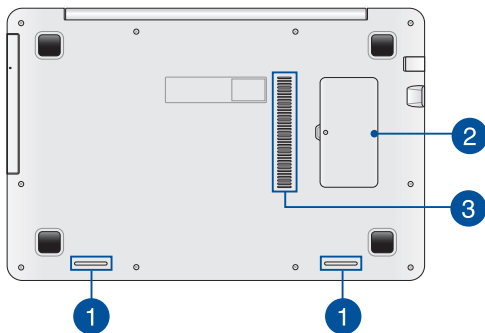
Questo indicatore si illumina quando le funzioni wireless del vostro Notebook PC (Bluetooth o Wi-Fi) sono abilitate.

Parte inferiore

NOTA: La parte inferiore può variare a seconda del modello.

ATTENZIONE! La parte inferiore del vostro Notebook PC può scaldarsi notevolmente durante la ricarica della batteria. Quando state usando il vostro Notebook PC non riponetelo su superfici che possano bloccarne le prese d'aria.

IMPORTANTE! La durata della batteria varia in base all'uso e alle specifiche di questo Notebook PC. La batteria non può essere disassemblata.



1 **Altoparlanti audio**

Gli altoparlanti integrati vi permettono di ascoltare suoni e musica direttamente dal vostro Notebook PC. Le caratteristiche audio di questo Notebook PC sono gestite tramite software.

2 **Alloggiamento moduli memoria RAM (Random Access Memory)**

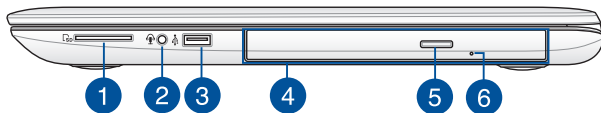
L'alloggiamento della RAM vi consente di aggiungere moduli di memoria RAM per aumentare la capacità di memoria del vostro Notebook PC.

3 **Prese d'aria**

Le prese d'aria permettono all'aria fresca di entrare e all'aria calda di uscire dal vostro Notebook PC.

ATTENZIONE! Assicuratevi che, in nessun modo, oggetti come libri, vestiti, cavi o altro blocchino anche solo una delle prese d'aria. Potrebbero verificarsi surriscaldamenti.

Lato destro



1 Lettore di schede di memoria

Il lettore integrato di schede di memoria è compatibile con il formato SD.

2 Porta jack 2-in-1 ingresso microfono/uscita cuffie

Questa porta permette di collegare il vostro Notebook PC a cuffie o altoparlanti amplificati. Potete anche usare questa porta per collegare il vostro Notebook PC ad un microfono esterno.

3 Porta USB 2.0

Questa porta USB (Universal Serial Bus) è compatibile con dispositivi USB 2.0 o USB 1.1 come tastiere, dispositivi di puntamento, memorie flash, hard disk esterni, altoparlanti, videocamere e stampanti.

4 Lettore ottico

Il lettore ottico del vostro Notebook PC può leggere diversi formati di dischi come CD, DVD, dischi registrabili o riscrivibili.

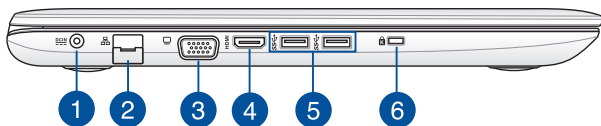
NOTA: Per maggiori dettagli fate riferimento alla sezione *Usa del lettore ottico* di questo manuale.

5 Pulsante di espulsione elettronica del lettore ottico
Premete questo pulsante per espellere il vassoio del lettore ottico.

6 Foro di espulsione manuale del lettore ottico
Il foro di espulsione manuale si trova sullo sportello del drive ottico e viene utilizzato per espellere il vassoio nel caso in cui il pulsante per l'espulsione elettronica non funzionasse.

ATTENZIONE! Usate il foro di espulsione manuale solamente nel caso in cui il pulsante di espulsione elettronica non funzionasse. Per maggiori dettagli fate riferimento alla sezione *Uso del lettore ottico* di questo manuale.

Lato sinistro



1 Ingresso alimentazione DC

Inserite l'alimentatore in dotazione in questo ingresso per caricare la batteria e fornire alimentazione al vostro Notebook PC.

ATTENZIONE! L'adattatore di alimentazione potrebbe riscaldarsi durante l'uso. Non coprite mai l'adattatore di alimentazione e tenetelo lontano dal corpo se è collegato ad una fonte di energia.

IMPORTANTE! Usate solamente l'alimentatore in dotazione per caricare la batteria o fornire alimentazione al vostro Notebook PC.

2 Porta LAN

Inserite il cavo di rete in questa porta per connettervi ad una rete locale (LAN).

3 Porta VGA

Questa porta permette la connessione del vostro Notebook PC ad un monitor esterno.

- 4 Porta HDMI**

Questa porta HDMI (High-Definition Multimedia Interface) è compatibile con lo standard HDCP utilizzato da HD DVD, Blu-ray e altri dispositivi che riproducono contenuti protetti.
- 5 Porte USB 3.0**

Queste porte USB 3.0 (Universal Serial Bus 3.0) forniscono una velocità di trasmissione che può arrivare fino a 5 Gbit/s e sono retrocompatibili con lo standard USB 2.0.
- 6 Foro di sicurezza Kensington®**

Il foro di sicurezza Kensington® permette di mettere al sicuro il vostro Notebook PC tramite l'utilizzo di prodotti di sicurezza Kensington® compatibili.

Vista anteriore



1 Indicatori di stato

Gli indicatori di stato vi aiuteranno ad identificare lo stato hardware corrente del vostro Notebook PC.

NOTA: Per maggiori dettagli fate riferimento alla sezione *Vista dall'alto* di questo manuale.

Capitolo 2: ***Utilizzo del vostro Notebook PC***

Per iniziare

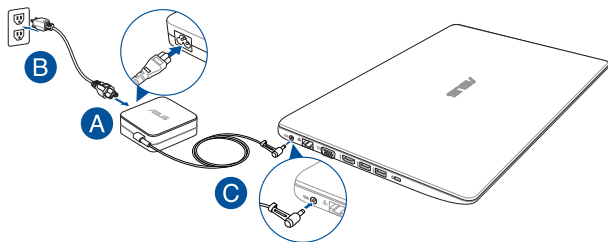
Caricate il vostro Notebook PC

- A. Collegate il cavo di alimentazione AC all'adattatore AC/DC.
- B. Collegate il vostro alimentatore ad una presa di corrente che fornisca una tensione compresa nell'intervallo 100V~240V.
- C. Collegate l'uscita DC dell'alimentatore all'ingresso DC del vostro Notebook PC.



Prima del primo utilizzo caricate la batteria del vostro Notebook PC per **3 ore**.

NOTA: L'adattatore di alimentazione potrebbe variare nell'aspetto a seconda del modello o della regione in cui vi trovate.



IMPORTANTE!

Informazioni sull'adattatore di alimentazione:

- Tensione in ingresso: 100-240Vac
- Frequenza in ingresso: 50-60Hz
- Corrente in uscita nominale: 2.37A (45W) / 3.42A (65W)
- Tensione in uscita nominale: 19V

IMPORTANTE!

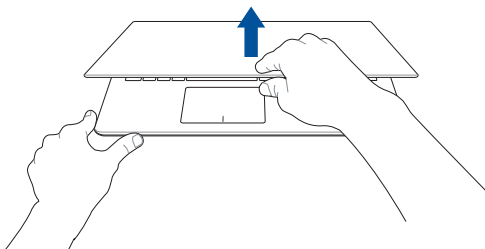
- Individuate le informazioni relative all'ingresso/uscita dell'alimentazione sul vostro Notebook PC e assicuratevi che questi valori siano conformi ai valori di ingresso/uscita del vostro alimentatore. Alcuni modelli di Notebook PC potrebbero avere diversi valori di uscita a seconda del lotto di appartenenza.
 - Assicuratevi che il vostro Notebook PC sia collegato all'alimentatore prima dell'accensione per la prima volta. Quando utilizzate l'alimentatore assicuratevi che questo sia collegato ad una presa di corrente dotata di messa a terra.
 - La presa di corrente deve essere vicina all'unità e facilmente accessibile.
 - Per interrompere l'alimentazione principale scollegate il Notebook PC dalla presa di corrente.
-

ATTENZIONE!

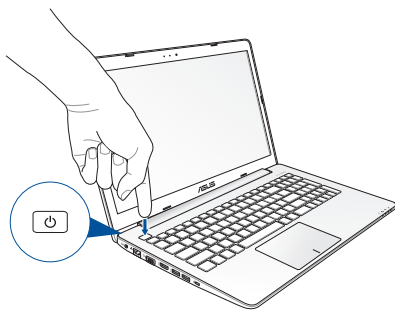
Leggete con attenzione queste informazioni in merito alle precauzioni da prendere durante l'uso della batteria del vostro Notebook PC.

- Solamente i tecnici autorizzati ASUS dovrebbero rimuovere la batteria all'interno del dispositivo.
 - La batteria usata in questo dispositivo potrebbe generare un rischio di incendio, o di escoriazioni, a causa dei prodotti chimici presenti al suo interno, se rimossa o disassemblata.
 - Seguite le istruzioni fornite per la vostra sicurezza.
 - Rischio di esplosione se la batteria è sostituita con una di un altro tipo non compatibile.
 - Non gettate nel fuoco.
 - Non cercate mai di cortocircuitare la batteria del vostro Notebook PC.
 - Non cercate mai di disassemblare e riassemblare la batteria.
 - Interrompete subito l'utilizzo se rilevate una qualsiasi perdita.
 - La batteria e le sue componenti devono essere smaltite, o riciclate, correttamente.
 - Tenete la batteria, e le altre componenti di piccole dimensioni, lontano dalla portata dei bambini.
-

Sollevate il pannello per accedere allo schermo



Premete il pulsante di accensione/spegnimento



Gesti interattivi per lo schermo touch* e per il touchpad

I gesti interattivi vi permettono di lanciare programmi ed accedere alle impostazioni del vostro Notebook PC. Fate riferimento alle seguenti illustrazioni quando volete usare i gesti interattivi sullo schermo touch* o sul touchpad.

NOTA: I seguenti screenshot hanno puro scopo illustrativo. L'aspetto dello schermo touch potrebbe variare a seconda del modello.

Usare i gesti interattivi dello schermo touch*

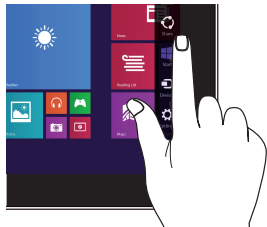
I gesti interattivi vi permettono di avviare programmi ed accedere alle impostazioni del vostro Notebook PC. Le funzioni possono essere attivate tramite l'utilizzo di gesti particolari delle dita eseguiti sullo schermo touch del vostro Notebook PC.

Scivolamento dal lato sinistro



Fate scivolare il dito dal lato sinistro verso l'interno per scorrere le applicazioni in esecuzione.

Scivolamento dal lato destro



Fate scivolare il dito dal lato destro verso l'interno per aprire la **Charm Bar**.

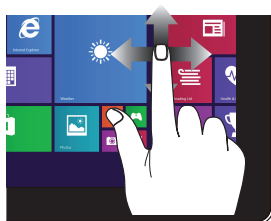
** su modelli selezionati*

Scivolamento dal lato superiore



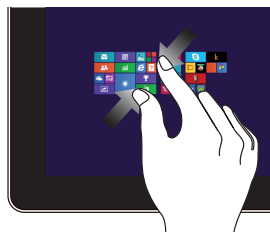
- Nella schermata di Start fate scivolare il dito dal lato superiore verso il basso per visualizzare la barra **App**.
- Su di un'applicazione in esecuzione trascinate il dito dal lato superiore dello schermo verso il basso per visualizzarne il menu.

Scivolamento del dito



Fate scivolare il vostro dito per scorrere su o giù oppure per scorrere lo schermo a destra o a sinistra.

Zoom indietro



Avvicinate due dita tra di loro sullo schermo touch.

Zoom avanti



Allontanate due dita tra di loro sullo schermo touch.

Tocco/Doppio tocco



- Toccate un'applicazione per avviarla.
- Nella modalità Desktop toccate due volte un'applicazione per lanciarla.

Tocco/click e tieni premuto



- Per spostare un'applicazione toccatela e trascinatela in un'altra posizione.
- Per chiudere un'applicazione cliccate e tenete premuta la parte superiore dell'applicazione in esecuzione e spostatela nella parte bassa dello schermo.

Scorrimento verso l'alto



Trascinate la schermata di Start verso l'alto per accedere alla schermata delle applicazioni.

Scorrimento verso il basso



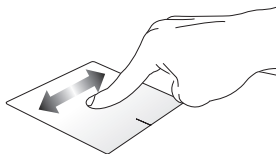
Trascinate la schermata delle applicazioni verso il basso per tornare alla schermata di Start.

Usare i gesti interattivi del touchpad

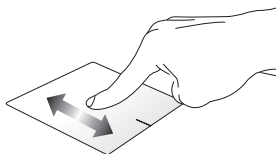
Muovere il puntatore

Potete toccare o cliccare su un qualunque punto del touchpad per attivare il puntatore quindi scorrete il dito sul touchpad per spostare il puntatore sullo schermo.

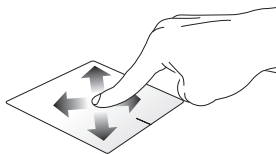
Scorrimento in orizzontale



Scorrimento in verticale

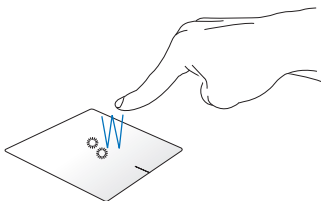


Scorrimento in diagonale



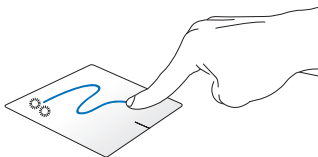
Gesti interattivi ad un dito

Tocco/click, doppio tocco/doppio click



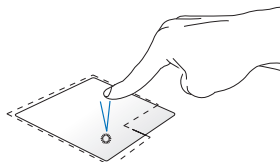
- Nella schermata di Start toccate/cliccate su di un'applicazione per lanciarla.
- Nella modalità Desktop toccate/cliccate due volte su di un'applicazione per lanciarla.

Drag and drop



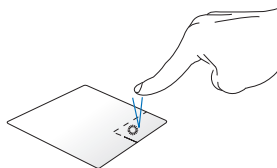
Eseguite un doppio tocco/click su un oggetto quindi scorrete lo stesso dito senza sollevarlo dal touchpad. Per lasciare l'oggetto nella nuova posizione sollevate il dito dal touchpad.

Click con il tasto sinistro



- Nella schermata di Start cliccate su di un'applicazione per lanciarla.
- Nella modalità Desktop fate doppio click su di un'applicazione per lanciarla.

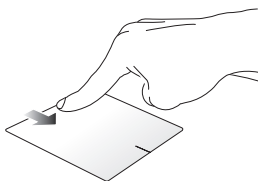
Click con il tasto destro



- Nella schermata di Start cliccate su di un'applicazione per selezionarla e lanciare la barra delle impostazioni. Potete anche premere questo tasto per lanciare la barra **App**.
- Nella modalità Desktop usate questo pulsante per aprire il menu del click di destra.

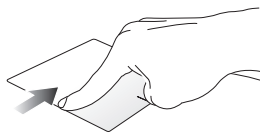
NOTA: Le aree delimitate dalla linea tratteggiata rappresentano la posizione del tasto destro e del tasto sinistro del mouse sul touchpad.

Scivolamento dal lato superiore



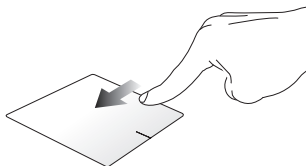
- Nella schermata di Start fate scivolare il dito dal lato superiore del touchpad verso il basso per avviare la barra **All Apps (App)**.
- Su di un'applicazione in esecuzione trascinate il dito dal lato superiore del touchpad verso il basso per visualizzarne il menu.

Scivolamento dal lato sinistro



Fate scivolare il dito dal lato sinistro verso l'interno per scorrere le applicazioni in esecuzione.

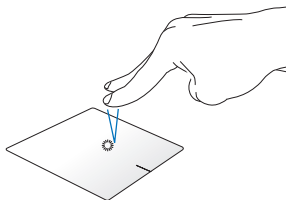
Scivolamento dal lato destro



Fate scivolare il dito dal lato destro verso l'interno per aprire la **Charm Bar**.

Gesti interattivi a due dita

Tocco/Click



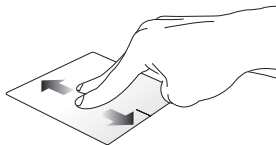
Eseguite un tocco con due dita sul touchpad per riprodurre la funzione del click di destra.

Rotazione



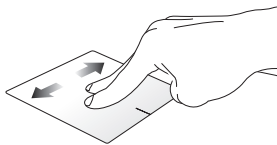
Per ruotare un'immagine appoggiate due dita sul touchpad quindi ruotare un dito in senso orario, o antiorario, mantenendo l'altro dito immobile.

Scorrimento con due dita (su/giù)



Fate scivolare due dita per scorrere su o giù.

Scorrimento con due dita (sinistra/destra)



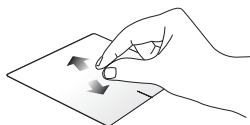
Fate scivolare due dita per scorrere a sinistra o a destra.

Zoom indietro



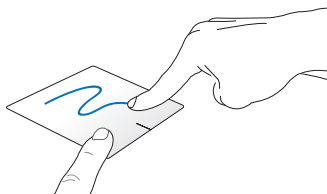
Avvicinate due dita tra di loro sul touchpad.

Zoom avanti



Allontanate due dita tra di loro sul touchpad.

Drag and drop



Selezionate un oggetto quindi premete e tenete premuto il tasto sinistro. Con l'altro dito scorrete il touchpad per spostare e rilasciare l'oggetto in una nuova posizione.

Gesti interattivi a tre dita

Scorrimento verso l'alto



Fate scorrere tre dita verso l'alto per visualizzare tutte le applicazioni in esecuzione.

Scorrimento verso il basso



Fate scorrere tre dita verso il basso per visualizzare il Desktop.

Utilizzare la tastiera

Tasti funzione

I tasti funzione sulla tastiera del Notebook PC possono attivare i seguenti comandi:



Attiva la modalità Sospensione



Attiva o disattiva la Modalità aereo

NOTA: Quando è attivata la **Modalità aereo** disabilita tutte le connessioni wireless.



Diminuisce la luminosità dello schermo



Aumenta la luminosità dello schermo



Spegne lo schermo



Seleziona la modalità del display

NOTA: Assicuratevi che il secondo display sia effettivamente collegato al vostro Notebook PC.



Abilita e disabilita il touchpad



Attiva o disattiva gli altoparlanti



Diminuisce il volume degli altoparlanti



Aumenta il volume degli altoparlanti

Tasti Windows® 8.1

Sulla tastiera del vostro Notebook PC sono presenti due tasti speciali Windows® con le seguenti modalità di utilizzo:



Premete questo tasto per tornare alla schermata di Start. Se siete già alla schermata di Start premete questo pulsante per tornare all'ultima applicazione che avete aperto.

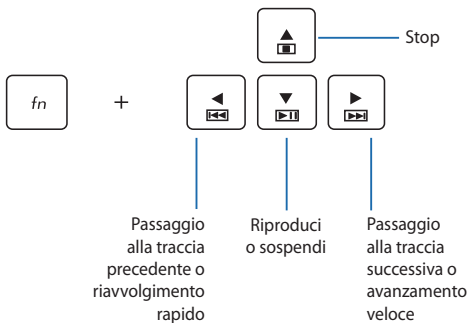


Premete questo tasto per simulare il click del tasto destro.

Tasti di controllo multimediale

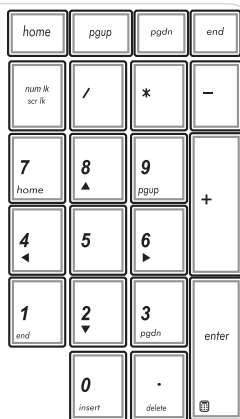
I tasti di controllo multimediali consentono di comandare con facilità la riproduzione di file multimediali, come audio e video, se eseguiti sul vostro Notebook PC.

Premete **fn** in combinazione con i tasti direzionali del vostro Notebook PC come illustrato di seguito.



Tastierino numerico

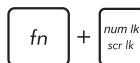
NOTA: Il tastierino numerico potrebbe variare a seconda del modello ma la procedura di utilizzo rimane la stessa.



Un tastierino numerico è disponibile su modelli selezionati di Notebook PC. Il tastierino numerico assolve alle seguenti funzioni: input numerico o tasti direzionali.



Premete



per scegliere tra input numerico e tasti direzionali sul tastierino numerico.

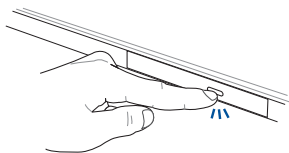
Uso del lettore ottico

NOTA:

- L'effettiva posizione del pulsante di espulsione elettronica potrebbe variare a seconda del modello del vostro Notebook PC.
 - L'aspetto reale del lettore ottico del vostro Notebook PC potrebbe variare a seconda del modello ma le modalità di utilizzo sono invariate.
-

Inserimento di un disco ottico

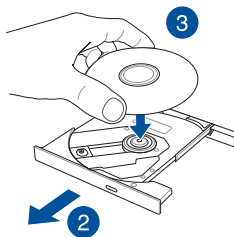
1. Quando il Notebook PC è acceso premete il pulsante di espulsione elettronica per espellere parzialmente il vassoio del lettore ottico.



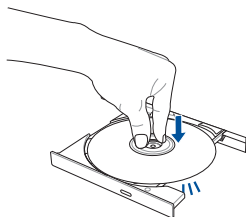
2. Estraiete delicatamente il vassoio del lettore ottico.

IMPORTANTE! Fate attenzione a non toccare mai la lente del lettore ottico. Assicuratevi che non ci sia il pericolo che alcun oggetto si inceppi nel vassoio del lettore.

3. Tenete il disco lungo il bordo, con il lato stampato verso l'alto, e posizionatelo delicatamente sul vassoio.

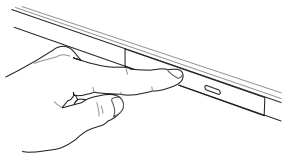


4. Spingete la parte centrale del disco verso il basso fino a quando questa non si incastra nel perno del lettore ottico.



5. Spingete il vassoio delicatamente per chiudere il lettore ottico.

NOTA: Durante la lettura dei dati è normale sentire alcuni rumori come una veloce rotazione o vibrazioni dal lettore ottico.



Foro di espulsione manuale del lettore ottico

Il foro di espulsione manuale si trova sullo sportello del drive ottico e viene utilizzato per espellere il vassoio del lettore nel caso in cui il pulsante per l'espulsione elettronica non funzionasse.

Per espellere manualmente il vassoio del lettore ottico inserite un oggetto appuntito all'interno del foro di espulsione manuale.

ATTENZIONE! Usate il foro di espulsione manuale solamente nel caso in cui il pulsante di espulsione elettronica non funzionasse.

Capitolo 3:

Nozioni di base su Windows® 8.1

Procedura di inizializzazione

Quando avviate il computer per la prima volta apparirà una serie di schermate che vi guideranno nella configurazione delle impostazioni di base del sistema operativo Windows® 8.1.

Per avviare il Notebook PC per la prima volta:

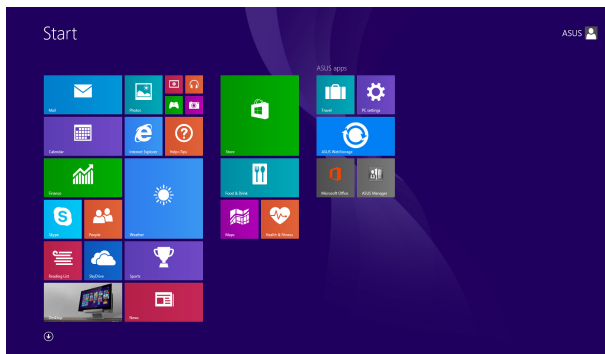
1. Premete il pulsante di accensione/spegnimento per accendere o spegnere il vostro Notebook PC. Attendete alcuni minuti sino alla comparsa della schermata di configurazione.
2. Dalla schermata di configurazione selezionate la lingua da utilizzare sul vostro Notebook PC.
3. Leggete attentamente le Condizioni di licenza. Selezionate **I accept (Accetto)**.
4. Attenetevi alle istruzioni sullo schermo per configurare le seguenti impostazioni di base:
 - Personalizza
 - Wireless
 - Impostazioni
 - Accedi
5. Dopo aver configurato le opzioni di base Windows® 8.1 procederà con l'installazione delle vostre impostazioni e applicazioni preferite. Assicuratevi che il vostro Notebook PC sia collegato ad una fonte di alimentazione durante l'installazione.
6. Quando l'installazione sarà completata apparirà la schermata di Start.

Interfaccia utente Windows®

Windows® 8.1 è caratterizzato da un'interfaccia utente a riquadri (UI) che consente di organizzare le applicazioni e di accedervi con facilità tramite la schermata di Start. Inoltre include le seguenti funzionalità che potete usare mentre state lavorando con il vostro Notebook PC.

Schermata di Start

La schermata di Start appare dopo aver effettuato l'accesso correttamente. Aiuta ad organizzare tutte le applicazioni che servono in un unico posto.



Applicazioni Windows®

Queste applicazioni Windows sono aggiunte alla schermata Start e visualizzate in una disposizione a riquadri per un comodo accesso.

NOTA: Alcune applicazioni richiedono l'inserimento dell'account Microsoft per lavorare al pieno delle funzionalità.

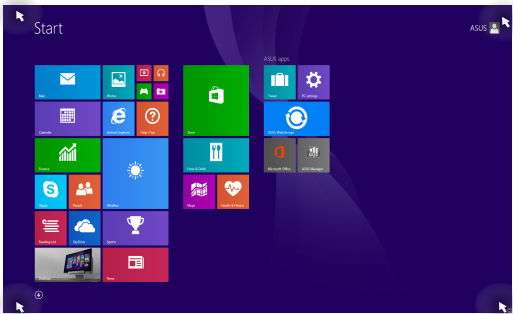
Hotspot



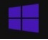
Gli hotspot sullo schermo vi permettono di lanciare programmi ed accedere alle impostazioni del vostro Notebook PC. Le funzioni di questi hotspot possono essere attivate mediante il touchpad.

Hotspot su un'applicazione in esecuzione



Hotspot sulla schermata di Start



Hotspot	Azione
Angolo superiore sinistro	<p>Posizionate il puntatore sull'angolo superiore sinistro quindi toccate/cliccate sul riquadro dell'applicazione recente da riaprire.</p> <hr/> <p>Se avete avviato più di un'applicazione scorrete verso il basso per visualizzare tutte le applicazioni.</p>
Angolo inferiore sinistro	<p>Dalla schermata di un'applicazione in esecuzione:</p> <p>Posizionate il puntatore sull'angolo inferiore sinistro quindi selezionate  per tornare alla schermata di Start.</p> <hr/> <p>NOTA: In alternativa potete premere il tasto Windows  sulla tastiera per tornare alla schermata di Start.</p> <hr/> <p>Dalla schermata di Start:</p> <p>Posizionate il puntatore sull'angolo inferiore sinistro quindi selezionate  per tornare all'applicazione.</p>

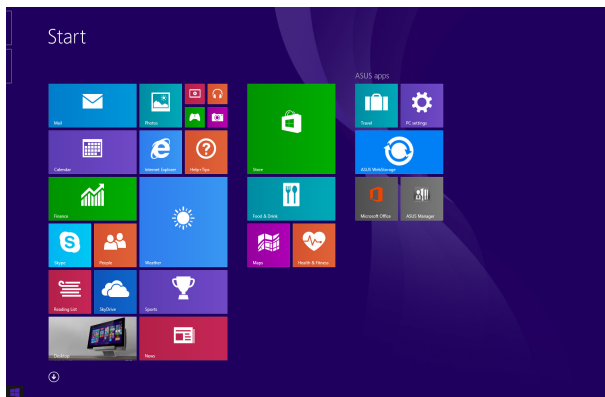
Hotspot	Azione
Lato superiore	<p>Spostate il puntatore sul lato superiore e aspettate che assuma la forma di una mano. Trascinate l'applicazione nella nuova posizione desiderata.</p> <hr/> <p>NOTA: Questa funzione hotspot è compatibile soltanto con le applicazioni in esecuzione o quando volete utilizzare la funzione Snap. Per maggiori dettagli fate riferimento al paragrafo <i>Funzione Snap</i> in <i>Nozioni di base sulle applicazioni Windows®</i>.</p> <hr/>
Angolo superiore o inferiore destro	<p>Posizionate il puntatore sull'angolo superiore destro o inferiore destro per lanciare la Charm Bar.</p> <hr/>

Pulsante di Start

Windows® 8.1 è caratterizzato dal pulsante di Start che vi permette di passare tra le applicazioni che avete aperto di recente. Potete accedere al pulsante di Start dalla schermata di Start, in modalità Desktop, o da qualsiasi altra applicazione in esecuzione.

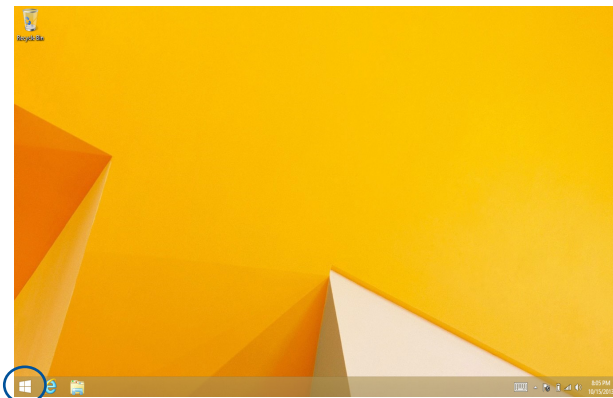
Pulsante di Start nella schermata di Start

NOTA: Il colore del pulsante di Start cambia a seconda delle impostazioni del display che avete selezionato per la vostra schermata di Start.



Posizionate il puntatore sull'angolo inferiore sinistro della schermata di Start, o di qualsiasi altra applicazione in esecuzione, per richiamare il pulsante di Start.

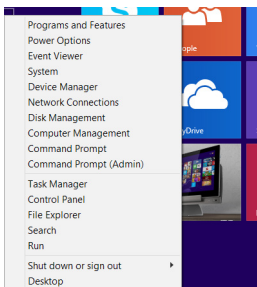
Pulsante Start in modalità Desktop



Menu di scelta rapida

Il menu di scelta rapida appare come un insieme di collegamenti ad alcune delle funzionalità di Windows® 8.1. Questo menu appare quando cliccate con il tasto destro sul pulsante di Start.

Il menu di scelta rapida include le seguenti opzioni di arresto del sistema: Esci, Sospensione, Arresta il sistema, Riavvia.



Personalizzare la schermata di Start

Windows® 8.1 vi permette di personalizzare la schermata di Start consentendovi di accedere direttamente al Desktop e modificare la sistemazione delle vostre applicazioni.

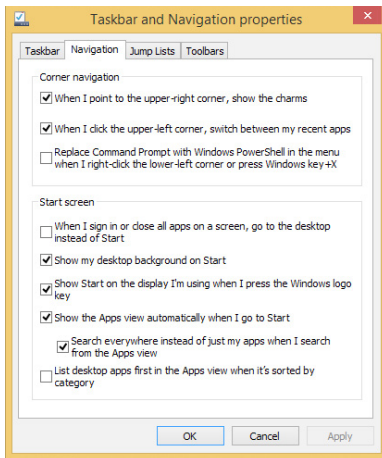
Per personalizzare le impostazioni della schermata di Start:



o



1. Avviate il Desktop.
2. Cliccate con il tasto destro sulla barra delle applicazioni (non sul pulsante di Start) per aprire la finestra pop-up.
3. Cliccate su **Proprietà** e selezionate la scheda **Esplorazione** per personalizzare le impostazioni della schermata di Start e dell'esplorazione negli angoli.



4. Toccate/cliccate su **Applica** per salvare le nuove impostazioni e poi su **OK** per uscire.

**su modelli selezionati*

Nozioni di base sulle applicazioni Windows®

Lanciate, personalizzate e chiudete le applicazioni tramite il touchpad, lo schermo touch* o la tastiera del vostro Notebook PC.

Avviare le applicazioni

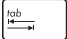



Toccate un'applicazione per avviarla.



Posizionate il puntatore sull'applicazione e poi cliccate una volta su di essa con il tasto sinistro, o sul touchpad, per aprirla.



Premete  due volte e poi usate i tasti direzionali per scorrere tra le applicazioni. Premete  per avviare un'applicazione.

Personalizzare le applicazioni

Potete spostare, ridimensionare o rimuovere le applicazioni dal menu Start nei modi seguenti

Spostare le applicazioni



Per spostare un'applicazione toccatela e trascinatela in un'altra posizione.

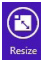


Fate doppio click sull'applicazione e poi spostate l'applicazione in una nuova posizione.


**su modelli selezionati*

Ridimensionare le applicazioni




Tocate e tenete premuto sull'applicazione per visualizzare la barra **Personalizza**, toccate  e impostate la dimensione desiderata.



Cliccate con il tasto destro sull'applicazione per accedere alla barra **Personalizza**, selezionate  e impostate la dimensione desiderata.

Rimuovere le applicazioni



Tocate e tenete premuto sull'applicazione per visualizzare la barra **Personalizza**, toccate  per rimuovere un'applicazione.



Fate click con il tasto destro sull'applicazione per accedere alla barra **Personalizza** e poi selezionate



**su modelli selezionati*

Chiudere le applicazioni



Per chiudere un'applicazione cliccate e tenete premuta la parte superiore dell'applicazione in esecuzione e spostatela nella parte bassa dello schermo.



1. Muovete il puntatore sulla parte superiore dell'applicazione che avete lanciato e aspettate che assuma la forma di una mano.
2. Trascinate l'applicazione sul lato inferiore dello schermo per chiuderla.



Dalla schermata delle applicazioni in esecuzione

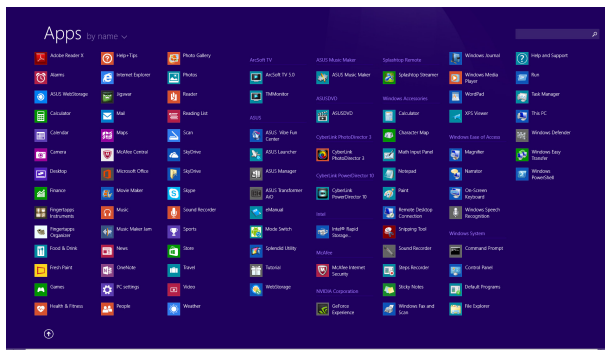
premete alt + f4.

**su modelli selezionati*

Accesso alla schermata App

Oltre a quelle già inserite sulla schermata di Start potete aprire altre applicazioni dalla schermata Apps (App).

NOTA: Le reali applicazioni visualizzate sullo schermo possono variare a seconda del modello. Il seguente screenshot ha puro scopo illustrativo.



Avvio della schermata App

Avviate la schermata App tramite il touchpad, lo schermo touch* o la tastiera del vostro Notebook PC.



Trascinate la schermata di Start verso l'alto.



Nella schermata di Start cliccate sul pulsante .



Dalla schermata di Start premete  poi premete




**su modelli selezionati*


Includere più applicazioni sulla schermata di Start

Potete aggiungere più applicazioni alla schermata di Start usando il vostro schermo touch* o il touchpad.



1. Lanciate la schermata App.
2. Toccate e tenete premuto sull'applicazione che volete aggiungere alla schermata di Start per attivare la barra **Personalizza**.
3. (opzionale) Quando la barra **Personalizza** è attiva potete selezionare altre applicazioni da aggiungere alla schermata di Start.
4. Toccate  per aggiungere l'applicazione selezionata alla schermata di Start.*

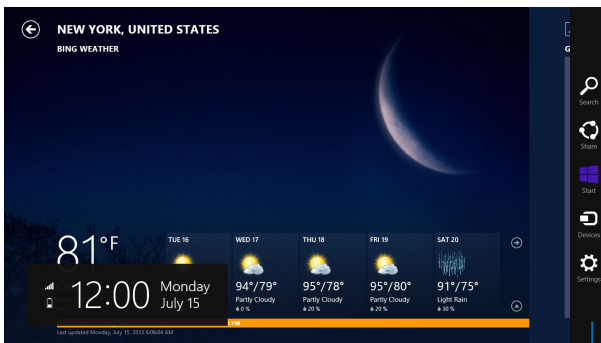


1. Lanciate la schermata App
2. Fate click con il tasto destro sull'applicazione che volete aggiungere alla schermata di Start.
3. Toccate/cliccate su  per aggiungere l'applicazione selezionata alla schermata di Start.

**su modelli selezionati*

Charm Bar

La Charm Bar è una barra di strumenti che può essere attivata sul lato destro del vostro schermo. Consiste in diversi strumenti che permettono di condividere le applicazioni e che garantiscono un rapido accesso alle impostazioni per la personalizzazione del vostro Notebook PC.



Charm Bar

Avvio della Charm Bar

NOTA: Quando attivata, la Charm Bar, appare inizialmente come un insieme di icone bianche. L'immagine qui sopra mostra l'aspetto della Charm Bar quando viene attivata.

Avviate la Charm Bar tramite il touchpad, lo schermo touch* o la tastiera del vostro Notebook PC.



Fate scivolare il dito dal lato destro verso l'interno per aprire la **Charm Bar**.



Posizionate il puntatore sull'angolo superiore destro o inferiore destro dello schermo.



Premete  + .

**su modelli selezionati*

All'interno della Charm Bar



Search (Ricerca)

Questo strumento vi permette di cercare file, applicazioni o programmi all'interno del vostro Notebook PC.



Share (Condividi)

Questo strumento vi permette di condividere applicazioni tramite siti di social network o e-mail.



Start

Questo strumento vi riporta alla pagina iniziale di Start. Dalla pagina di Start potete anche usarlo per richiamare un'applicazione avviata di recente.



Devices (Dispositivi)

Questo strumento vi permette di accedere e condividere file con i dispositivi collegati al vostro Notebook PC come monitor esterni o stampanti.



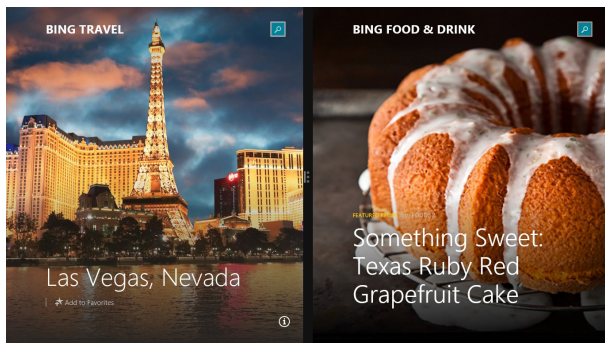
Settings (Impostazioni)

Questo strumento vi permette di accedere alle impostazioni del vostro Notebook PC.

Funzione Snap

La funzione Snap consente di visualizzare sullo schermo due applicazioni in esecuzione, una affiancata all'altra, permettendovi di lavorare o passare tra le due applicazioni.

IMPORTANTE! Assicuratevi che la risoluzione del vostro Notebook PC sia 1366x768 o superiore prima di iniziare ad usare la funzione Snap.



Barra di Snap

Utilizzo di Snap

Attivate e usate la funzione Snap tramite il touchpad, lo schermo touch* o la tastiera del vostro Notebook PC.




1. Avviate l'applicazione che desiderate.
2. Toccate e tenete premuta la barra in alto dell'applicazione e poi spostatela sulla parte destra o sinistra dello schermo fino a quando non appare la barra di Snap.
3. Avviate un'altra applicazione.



1. Avviate l'applicazione che desiderate.
2. Posizionate il cursore del mouse sul lato superiore dello schermo.
3. Quando il puntatore assume la forma di una mano trascinate l'applicazione sul lato destro o sinistro del display.
4. Avviate un'altra applicazione.



1. Avviate l'applicazione che desiderate.
2. Premete  e i tasti direzionali destro o sinistro per posizionare la prima applicazione nella parte destra o sinistra dello schermo.
3. Avviate un'altra applicazione. Questa applicazione viene posizionata automaticamente nel pannello disponibile.

**su modelli selezionati*

Altri tasti di scelta rapida

Tramite la tastiera è inoltre possibile usare le seguenti combinazioni di tasti che vi aiuteranno a lanciare applicazioni e a navigare in Windows® 8.1.



Per passare dal menu Start all'ultima applicazione in esecuzione e viceversa



Mostra e nasconde il Desktop



Apri **Esplora file**



Apri il pulsante di accesso rapido Cerca e cercare file



Apri il pannello di **Condivisione**



Apri il pannello delle **Impostazioni**



Apri il pannello dei **Dispositivi**



Attiva la schermata di blocco



Riduce a icona tutte le finestre



Permette di scegliere una modalità di visualizzazione della presentazione



Aprire l'accesso alla ricerca per eseguire ricerche ovunque o all'interno dell'app aperta (se l'app supporta questa funzione)



Aprire la finestra di dialogo **Esegui**



Aprire il **Centro Accessibilità**



Aprire l'accesso a Cerca e cercare impostazioni



Aprire il menu dei collegamenti rapidi



Avvia la lente d'ingrandimento per ingrandire l'immagine sullo schermo



Rimpicciolisce l'immagine sullo schermo



Aprire le impostazioni dell'**Assistente vocale**

Connessione a reti senza fili


Wi-Fi

Leggete le e-mail, navigate sul web e condividete applicazioni tramite i social network usando la connessione Wi-Fi del vostro Notebook PC.

IMPORTANTE! La **Modalità aereo** disabilita questa funzionalità. Assicuratevi che la **Modalità aereo** sia disattivata per abilitare le funzioni Wi-Fi del vostro Notebook PC.

Abilitare la connessione Wi-Fi

Attivate l'interfaccia Wi-Fi sul vostro Notebook PC usando il vostro schermo touch, o il touchpad, in questo modo.

1. Avviate la **Charm Bar**.
2. Toccate/Cliccate su  e toccate/cliccate su .
3. Selezionate un access point dalla lista delle connessioni Wi-Fi disponibili.
4. Toccate/Cliccate su **Connect (Connetti)** per avviare la connessione di rete.

NOTA: Per attivare la connessione Wi-Fi potrebbe essere richiesto l'inserimento di una chiave di sicurezza.

5. Se volete abilitare la condivisione tra il vostro Notebook PC e altri dispositivi wireless selezionate **Yes (Sì)**. Selezionate **No** se non volete abilitare la condivisione.

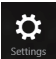
Bluetooth

Utilizzate il Bluetooth per facilitare il trasferimento dati in modalità wireless con altri dispositivi compatibili Bluetooth.

IMPORTANTE! La **Modalità aereo** disabilita questa funzionalità. Assicuratevi che la **Modalità aereo** sia disattivata per poter usare le funzioni Bluetooth del vostro Notebook PC.

Associazione con altri dispositivi Bluetooth

Per abilitare il trasferimento di dati è necessario associare il Notebook PC ad altri dispositivi Bluetooth. Per fare questo utilizzate il touchpad come spiegato di seguito:

1. Avviate la **Charm Bar**.
2. Toccate/Clickate su  e poi toccate/cliccate su **Change PC Settings (Modifica impostazioni PC)**.
3. Nel menu **PC Settings (Impostazioni PC)** toccate/cliccate su **Add a Device (Aggiungi un dispositivo)** per cercare dispositivi compatibili Bluetooth.
4. Selezionate un dispositivo dall'elenco. Confrontate il codice di protezione (Passcode) del vostro Notebook PC con il codice di protezione (Passcode) che avete ricevuto sul dispositivo selezionato. Se sono identici toccate/cliccate su **Yes (Sì)** per avviare l'associazione tra il Notebook PC e il dispositivo.

NOTA: Per alcuni dispositivi Bluetooth potrebbe essere necessario inserire il codice di protezione del Notebook PC.

Modalità aereo

La **Modalità aereo** disabilita le comunicazioni wireless permettendovi di usare il vostro Notebook PC in tutta sicurezza durante il volo.

Attivazione della Modalità aereo



1. Avviate la **Charm Bar**.

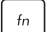
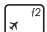
2. Toccate/Cliccate su  e toccate/cliccate su

o



3. Spostate il cursore verso destra per attivare la Modalità aereo.



Premete  + .

Disattivazione della Modalità aereo



1. Avviate la **Charm Bar**.

2. Toccate/Cliccate su  e toccate/cliccate su

o



3. Spostate il cursore verso sinistra per disattivare la Modalità aereo.



Premete  + .

NOTA: Contattate la vostra compagnia aerea per avere informazioni sui relativi servizi disponibili e sulle restrizioni applicate all'uso dei dispositivi elettronici durante il volo.

**su modelli selezionati*

Connessione a reti cablate

È inoltre possibile collegarsi a reti cablate, come le reti locali e le reti a banda larga, usando la porta LAN del vostro Notebook PC.


NOTA: Contattate il vostro Internet Service Provider (ISP) per maggiori informazioni, o il vostro amministratore di rete per assistenza, durante l'impostazione della vostra connessione a Internet.


Per configurare le vostre impostazioni potete fare riferimento alla seguente procedura.

IMPORTANTE! Prima di iniziare la procedura assicuratevi che il vostro Notebook PC sia collegato ad una rete locale tramite un cavo di rete.

Configurazione di una connessione di rete con indirizzo IP dinamico/PPPoE



1. Avviate il Desktop.
2. Sulla barra delle applicazioni di Windows® cliccate con il tasto destro sull'icona di rete  poi selezionate **Open Network and Sharing Center (Apri Centro connessioni di rete e condivisione)**.
3. Nel **Centro connessioni di rete e condivisione** toccate/cliccate su **Change adapter settings (Modifica impostazioni scheda)**.
4. Cliccate con il tasto destro su **Connessione alla rete locale (LAN)** e poi selezionate **Properties (Proprietà)**.
5. Selezionate **Internet Protocol Version 4 (TCP/IPv4) (Protocollo Internet versione 4 (TCP/IPv4))** e poi toccate/cliccate su **Properties (Proprietà)**.

6. Selezionate **Obtain an IP address automatically (Ottieni automaticamente un indirizzo IP)** e cliccate su **OK**.
-
- NOTA:** Procedete con il passo successivo se state usando una connessione PPPoE.
-
7. Tornate alla finestra **Network and Sharing Center (Centro connessioni di rete e condivisione)** e selezionate **Set up a new connection or network (Configura nuova connessione o rete)**.
 8. Selezionate **Connect to the Internet (Connessione a Internet)** e poi **Next (Avanti)**.
 9. Selezionate **Broadband (PPPoE) (A banda larga (PPPoE))**.
 10. Inserite User name (Nome utente), Password e Connection name (Nome della connessione). Poi selezionate **Connect (Connetti)**.
 11. Selezionate **Close (Chiudi)** per terminare la configurazione.
 12. Toccate/Cliccate su  sulla barra delle applicazioni e poi selezionate la connessione che avete appena creato.
 13. Inserite User name (Nome utente) e Password e poi selezionate **Connect (Connetti)** per avviare la connessione ad Internet.

Configurazione di una connessione di rete con indirizzo IP statico

1. Ripetete i passaggi da 1 a 5 della sezione *Configurazione di una connessione di rete con indirizzo IP dinamico/PPPoE*.
2. Selezionate **Use the following IP address (Utilizza il seguente indirizzo IP)**.
3. Inserite i valori di Indirizzo IP, Subnet mask e Gateway predefinito suggeriti dal vostro ISP (Internet Service Provider).
4. Se necessario potete anche specificare l'indirizzo del server DNS preferito e del server DNS alternativo. Poi selezionate **OK**.




Spegnimento del Notebook PC

Potete spegnere il vostro Notebook PC in uno dei seguenti modi:



o



- Toccate/Cliccate su  dalla **Charm Bar** quindi toccate/cliccate su  > **Shut down (Arresta il sistema)** per eseguire un normale arresto del sistema.
- Dalla schermata di blocco toccate/cliccate su  > **Shut down (Arresta il sistema)**.
- Potete anche spegnere il vostro Notebook PC dal Desktop. Per farlo avviate il Desktop e premete ALT+F4 per aprire la schermata di arresto. Selezionate **Shut down (Arresta il sistema)** dal menu a discesa e premete OK.
- Nel caso in cui il vostro Notebook PC non dia risposta alle vostre istruzioni premete e tenete premuto il pulsante di accensione/spegnimento per circa quattro (4) secondi fino a quando il Notebook PC non si spegne.

**su modelli selezionati*

Attivazione della modalità di Sospensione

Per attivare la modalità di Sospensione premete una volta il pulsante di accensione/spegnimento.



La modalità di Sospensione può essere attivata anche dal Desktop. Per farlo avviate il Desktop e premete ALT+F4 per aprire la schermata di arresto. Selezionate **Sleep (Sospendi)** dall'elenco a discesa, quindi selezionate **OK**.

Schermata di blocco di Windows® 8.1

La schermata di blocco di Windows® 8.1 appare quando il Notebook PC esce dalla sospensione o dall'ibernazione. Appare inoltre quando bloccate, o sbloccate, Windows® 8.1.



La schermata di blocco può essere personalizzata per regolare l'accesso al vostro sistema operativo. Potete modificare l'immagine sullo sfondo e accedere ad alcune applicazioni anche quando il Notebook PC è bloccato.

Per procedere dalla schermata di blocco



o



1. Toccate/cliccate sul touchpad o premete un tasto qualsiasi sulla tastiera del vostro Notebook PC.
2. (opzionale) Se il vostro utente è protetto da password avrete bisogno di inserire la password per procedere alla schermata di Start.

**su modelli selezionati*

Personalizzare la schermata di blocco

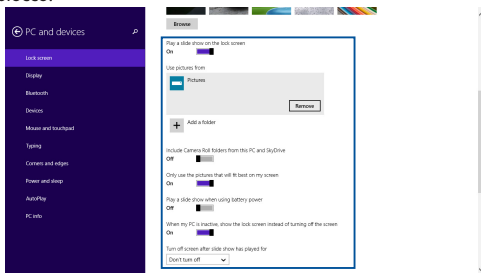
Potete personalizzare la schermata di blocco per visualizzare le vostre foto preferite, una sequenza di foto, aggiornamenti delle applicazioni e un accesso veloce alla videocamera del Notebook PC. Per cambiare le impostazioni della schermata di blocco potete fare riferimento alle seguenti informazioni:

Selezionare una foto

1. Avviate la **Charm Bar** e cliccate su **Settings (Impostazioni)**.
2. Selezionate **Change PC Settings (Modifica impostazioni PC) > Lock screen (Schermata di blocco)**.
3. Alla voce **Lock screen preview (Anteprima schermata di blocco)** cliccate su **Browse (Sfogliare)** per selezionare l'immagine che volete usare come sfondo per la vostra schermata di blocco.

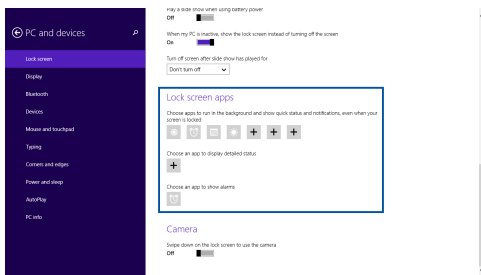
Riprodurre una presentazione

1. Avviate la **Charm Bar** e cliccate su **Settings (Impostazioni)**.
2. Selezionate **Change PC Settings (Modifica impostazioni PC) > Lock screen (Schermata di blocco)**.
3. Alla voce **Lock screen preview (Anteprima schermata di blocco)** spostate il cursore **Play a slide show on the lock screen (Riproduci una presentazione nella schermata di blocco)** su **On**.
4. Scorrete la finestra verso il basso per personalizzare le seguenti opzioni per la presentazione della schermata di blocco:



Visualizzare gli aggiornamenti disponibili delle applicazioni

1. Avviate la **Charm Bar** e cliccate su **Settings (Impostazioni)**.
2. Selezionate **Change PC Settings (Modifica impostazioni PC) > Lock screen (Schermata di blocco)**.
3. Scorrete la finestra verso il basso fino a quando trovate le opzioni delle **Lock screen apps (App schermata di blocco)**.
4. Usate le seguenti opzioni per aggiungere le applicazioni delle quali volete visualizzare gli aggiornamenti nella schermata di blocco.



Attivare la videocamera del Notebook PC dalla schermata di blocco

Dalla schermata di blocco potete trascinare la schermata verso il basso per usare la videocamera del Notebook PC. Fate riferimento ai seguenti passaggi per abilitare questa funzione:

1. Avviate la **Charm Bar** e cliccate su **Settings (Impostazioni)**.
2. Selezionate **Change PC Settings (Modifica impostazioni PC) > Lock screen (Schermata di blocco)**.
3. Scorrete la finestra verso il basso fino a quando trovate le opzioni della **Camera (Videocamera)**.
4. Spostate il cursore nella posizione **On**.

Capitolo 4:

POST (Power-on self-test)

La fase di POST (Power-on self-test)

Il POST (Power-on self test) consiste in una serie di test di diagnostica, controllata da un software, che viene eseguita automaticamente durante l'accensione o il riavvio del Notebook PC. Il software che controlla il POST è installato come parte integrante dell'architettura del Notebook PC.

Utilizzo del POST per accedere al BIOS e risolvere i problemi

In fase di POST è possibile accedere alle impostazioni del BIOS, o selezionare le opzioni di risoluzione dei problemi, mediante i tasti funzione del Notebook PC. Per maggiori dettagli potete fare riferimento alle sezioni seguenti di questo manuale.

BIOS

Nel BIOS (Basic Input and Output System) sono salvate le impostazioni hardware del sistema necessarie per l'avvio del vostro Notebook PC.

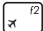
Le impostazioni standard del BIOS sono valide per la maggior parte delle condizioni in cui si troverà a operare il vostro Notebook PC. Non modificate le impostazioni del BIOS ad eccezione delle seguenti circostanze:

- Durante l'avvio del sistema, sullo schermo, appare un messaggio di errore che richiede di modificare le impostazioni del BIOS.
- Avete installato una nuova componente di sistema che richiede ulteriori impostazioni o un aggiornamento del BIOS.

ATTENZIONE: Usare impostazioni inappropriate del BIOS potrebbe causare instabilità di sistema o impossibilità di avvio. Raccomandiamo vivamente di modificare le impostazioni del BIOS solamente con l'assistenza di personale qualificato.

Accesso al BIOS



Riavviate il Notebook PC e poi premete  durante la fase di POST.

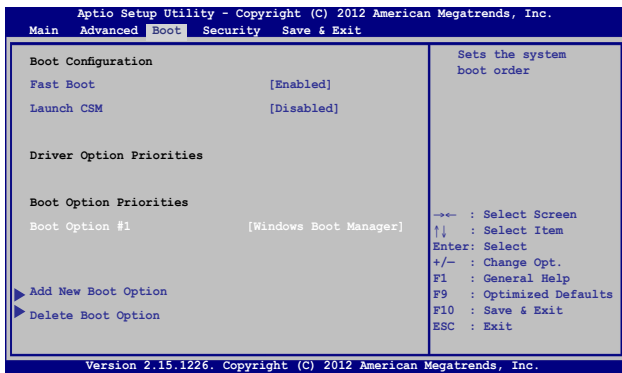
Impostazioni BIOS

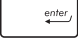
NOTA: Le schermate del BIOS in questa sezione hanno scopo puramente illustrativo. Le schermate reali potrebbero variare in relazione a modello e paese di distribuzione del prodotto.

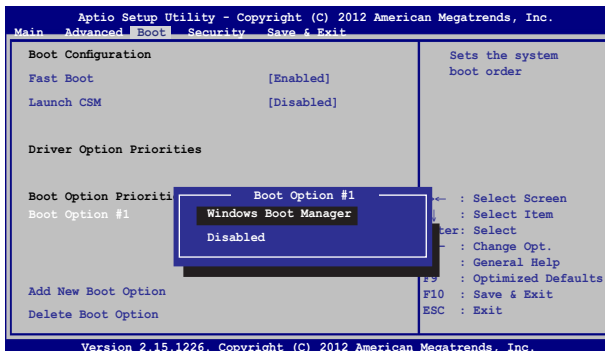
Boot (Avvio)

Questo menu vi permette di impostare la priorità di avvio. Consultate le seguenti istruzioni per impostare correttamente la priorità di avvio.

1. Nella schermata di avvio **Boot** selezionate **Boot Option #1**.



2. Premete  e selezionate un dispositivo come prima opzione **Boot Option #1**.



Security (Sicurezza)

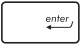
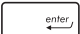
Questo menu vi permette di impostare la password di utente e amministratore del vostro Notebook PC. Vi permette anche di controllare l'accesso del vostro Notebook PC ad hard disk, interfacce di input/output (I/O) e interfacce USB.

NOTA:

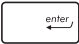
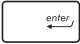

- Se scegliete di impostare una **User Password (Password utente)** vi sarà chiesto di inserirla prima di accedere al sistema operativo del vostro Notebook PC.
- Se scegliete di impostare una **Administrator Password (Password amministratore)** vi sarà chiesto di inserirla prima di accedere al BIOS.



Per impostare la password:

1. Nella schermata **Security** selezionate **Administrator Password** o **User Password**.
2. Digitate una password e premete .
3. Riscrivete la password per confermare e premete .

Per rimuovere la password:

1. Nella schermata **Security** selezionate **Administrator Password** o **User Password**.
2. Digitate la password corrente e premete .
3. Lasciate vuoto il campo **Create New Password** e premete .
4. Selezionate **Yes (Si)** e premete .

I/O Interface Security (Sicurezza interfacce I/O)

Dal menu Security è possibile accedere alla funzione di protezione dell'interfaccia I/O per bloccare o sbloccare alcune funzioni dell'interfaccia del Notebook PC.



Per bloccare un'interfaccia:

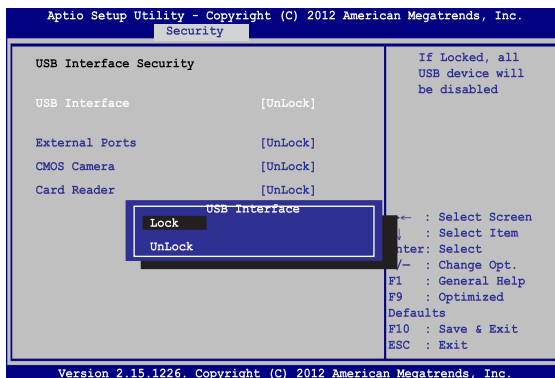
1. Nella schermata **Security** selezionate **I/O Interface Security**.
2. Selezionate l'interfaccia che volete bloccare e poi premete



3. Selezionate **Lock**.

USB Interface Security (Sicurezza interfacce USB)

Tramite il menu I/O Interface Security è inoltre possibile accedere alla pagina di protezione dell'interfaccia USB per bloccare o sbloccare porte e dispositivi.



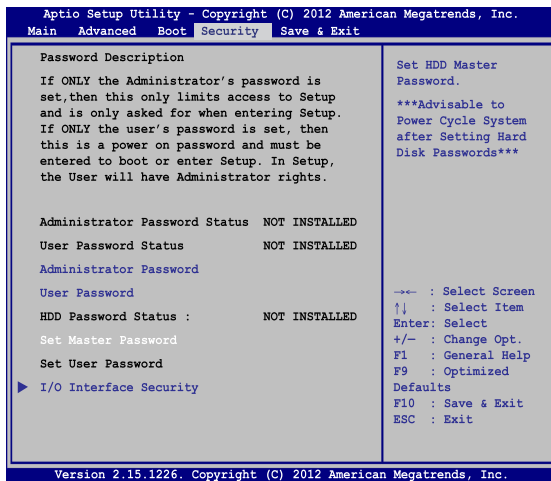
Per bloccare l'interfaccia USB:

1. Dalla schermata **Security** selezionate **I/O Interface Security > USB Interface Security**.
2. Selezionate l'interfaccia che volete bloccare e selezionate **Lock**.

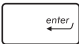
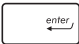
NOTA: Se bloccate **USB Interface** bloccherete anche **External Ports** e gli altri dispositivi inclusi in **USB Interface Security**.

Impostare la Master password

Nella schermata **Security** potete usare l'opzione **Set Master Password** per configurare un accesso protetto da password al vostro hard disk.

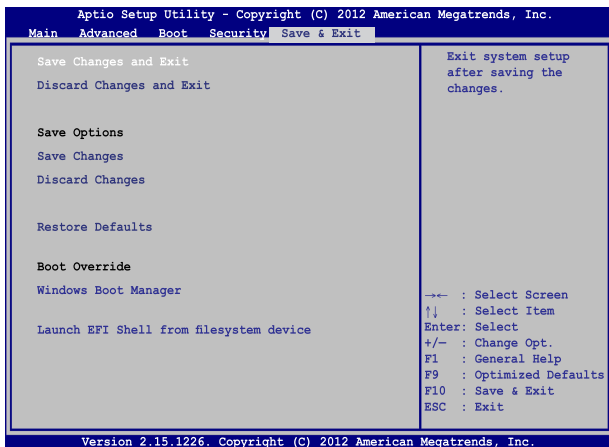


Per impostare la password di accesso al disco rigido:

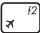
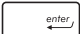
1. Nella schermata **Security** selezionate **Set Master Password**.
2. Digitate una password e premete .
3. Riscrivete la password per confermare e premete .
4. Selezionate **Set User Password** e ripetete i passaggi precedenti per impostare la password utente.

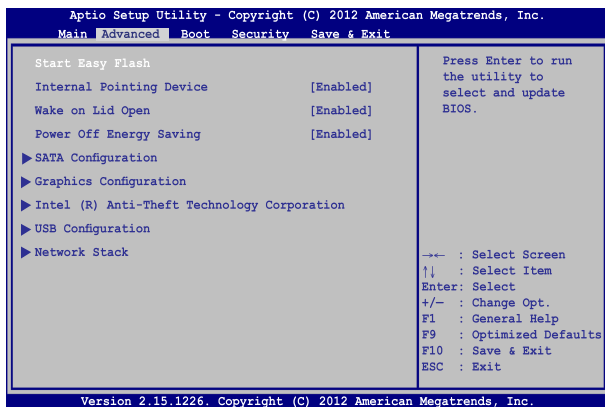
Save & Exit

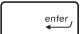
Per salvare le impostazioni modificate selezionate **Save Changes and Exit** prima di uscire dal BIOS.

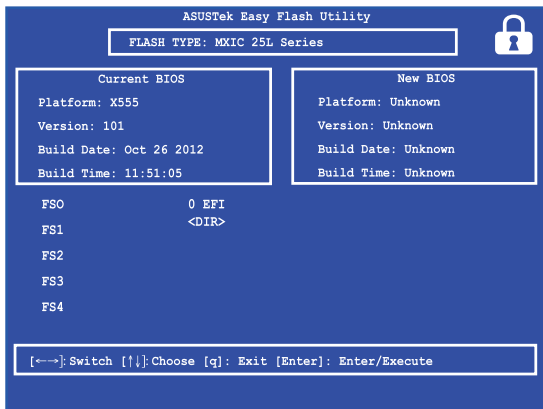


Per aggiornare il BIOS:

1. Verificate l'esatto modello del Notebook PC quindi scaricate il file del BIOS più recente, relativo a quel modello, dal sito ufficiale ASUS.
2. Salvate una copia del BIOS che avete scaricato su di un drive USB.
3. Collegate il drive USB al Notebook PC.
4. Riavviate il Notebook PC e poi premete  durante la fase di POST.
5. Dal menu del BIOS selezionate **Advanced > Start Easy Flash** e poi premete .



6. Cercate nel drive USB l'aggiornamento del BIOS che avete scaricato e poi premete .



7. Quando il processo di aggiornamento del BIOS è completato selezionate **Exit > Restore Defaults** per ripristinare il sistema alle impostazioni standard.

Ripristino del vostro sistema

Usate le opzioni di ripristino del Notebook PC per ripristinare il sistema allo stato originario o semplicemente aggiornare le impostazioni per migliorare le prestazioni.

IMPORTANTE!

- Eseguite un backup dei vostri dati prima di procedere con una qualsiasi procedura di ripristino sul vostro Notebook PC.
 - Prendete nota di impostazioni personalizzate importanti come le impostazioni di rete, i nomi utente e le password per evitare perdite di dati.
 - Assicuratevi che il vostro Notebook PC sia collegato ad una fonte di alimentazione prima di avviare il processo di ripristino del sistema.
-

Windows® 8.1 dispone delle seguenti opzioni di ripristino:

- **Reinizia il PC conservando i tuoi file** - Questa opzione permette di ripristinare il Notebook PC senza modificare i dati personali (foto, musica, video, documenti).

Con questa opzione potete ripristinare il Notebook PC alle impostazioni predefinite e eliminare le altre applicazioni installate.

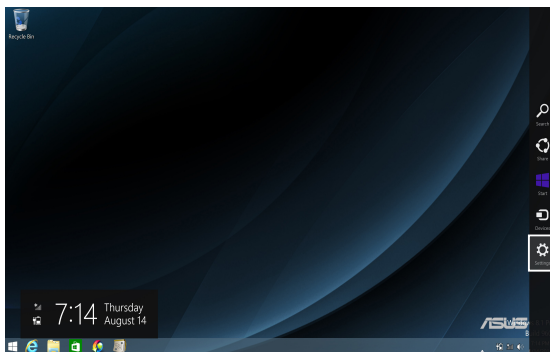
- **Rimuovi tutto e reinstalla Windows** - Questa opzione consente di ripristinare il Notebook PC alle impostazioni predefinite di fabbrica. Prima di procedere è necessario eseguire un backup dei vostri dati.

- **Avvio avanzato** - Usate questa opzione per accedere a procedure di ripristino avanzato per il vostro Notebook PC, ad esempio:
 - Usare un drive USB, una connessione di rete o un DVD di ripristino per avviare il Notebook PC.
 - Usare **Risoluzione dei problemi** per abilitare una delle seguenti procedure di ripristino avanzato: Ripristino configurazione di sistema, Ripristino immagine del sistema, Ripristino all'avvio, Prompt dei comandi, Impostazioni firmware UEFI, Impostazioni di avvio.

Abilitare un'opzione di ripristino

Fate riferimento ai seguenti passaggi se volete accedere a una delle opzioni di ripristino disponibili per il vostro Notebook PC.

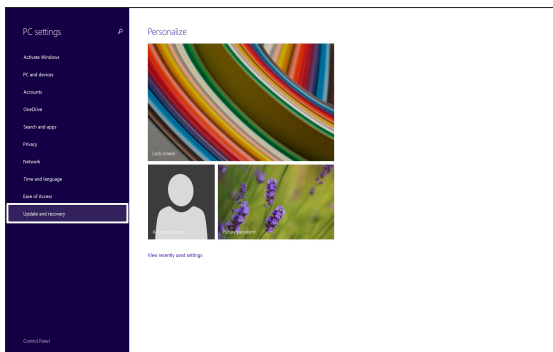
1. Avviate la **Charm Bar** e selezionate **Settings (Impostazioni)**.



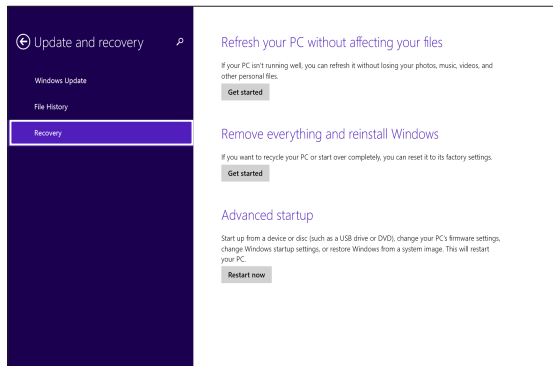
2. Selezionate **Change PC Settings (Modifica impostazioni PC)**.



3. Nel menu **PC Settings (Impostazioni PC)** selezionate **Update and recovery (Aggiorna e ripristina)**.



4. Nel menu **Update and recovery (Aggiorna e ripristina)** cliccate su **Recovery (Ripristino)** quindi selezionate l'opzione di ripristino che desiderate.



Capitolo 5: Upgrade del Notebook PC

Installare un modulo di memoria RAM (Random Access Memory)

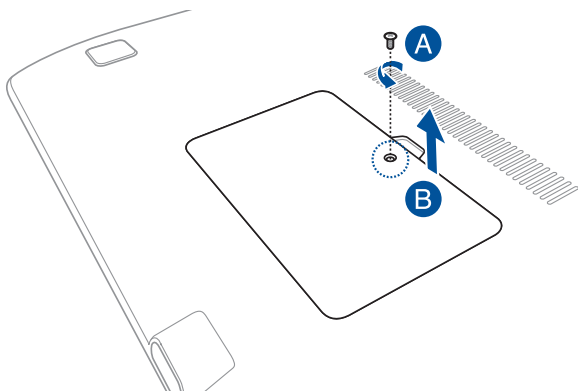
Aumentate la capacità della memoria del vostro Notebook PC installando un modulo di memoria RAM all'interno dell'alloggiamento per la memoria. Fate riferimento alle seguenti istruzioni per installare un modulo di memoria RAM all'interno del vostro Notebook PC:

ATTENZIONE! Spegnete il vostro Notebook PC e disconnettete tutte le periferiche connesse nonché tutte le linee di telecomunicazione o di alimentazione (come sorgenti di alimentazione esterne, batterie) prima di rimuovere la cover.

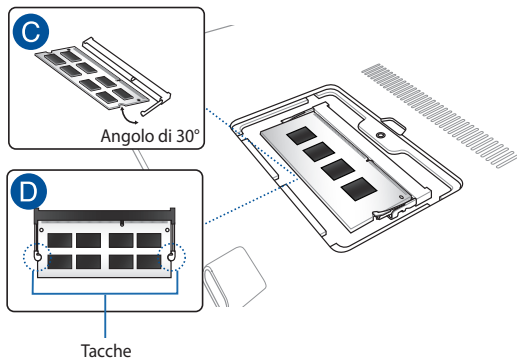
IMPORTANTE! Visitate un centro assistenza autorizzato, o un rivenditore, per informazioni sull'aggiornamento dei moduli di memoria RAM per il vostro Notebook PC. Acquistate moduli RAM solamente da rivenditori autorizzati di Notebook PC in modo da assicurarvi massima compatibilità ed affidabilità.

NOTA: L'aspetto della parte inferiore del vostro Notebook PC, o dei moduli di memoria RAM, potrebbe variare in base al modello ma la procedura di installazione dei moduli di memoria RAM rimane la stessa.

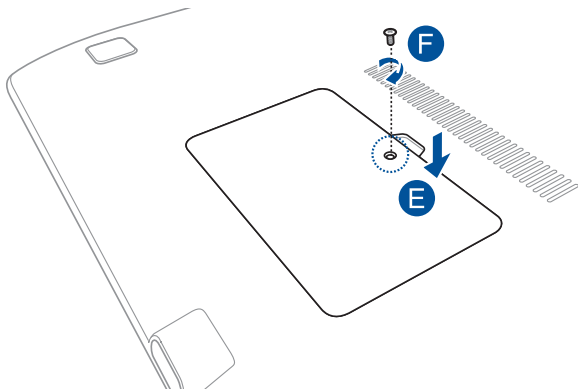
- A. Rimuovete la vite che fissa la cover al Notebook PC.
- B. Estraiete la cover e rimuovetela completamente dal vostro Notebook PC.



- C. Allineate ed inserite la RAM nell'alloggiamento per la memoria RAM.
- D. Spingete il modulo di memoria RAM verso il basso fino a quando non sentite un click



- E. Allineate e spingete la cover verso il basso per riportarla alla posizione standard.
- F. Riposizionate e avvitate le viti che avete rimosso in precedenza.





Appendice

Informazioni sull'unità DVD-ROM (su modelli selezionati)

Il drive DVD-ROM vi permette di leggere e creare i vostri CD e DVD. Siete liberi di acquistare un software opzionale per la visualizzazione dei DVD.

Informazioni sulla codifica regionale

La riproduzione dei film su DVD richiede la decodifica del flusso video in formato MPEG2, del flusso audio digitale in formato AC3 e la decrittazione del contenuto criptato con CSS. CSS (a volte chiamato copy guard) è l'acronimo dello schema di protezione dei dischi DVD adottato dalle case discografiche per proteggersi dalla duplicazione illegale dei propri prodotti.

Anche se le regole di progettazione imposte ai licenziatari CSS sono molte una in particolare è estremamente importante: la visione dei DVD deve poter essere limitabile su base geografica. Al fine di facilitare l'uscita scaglionata dei film i titoli video in formato DVD vengono messi in commercio solo per specifiche regioni geografiche espressamente definite. Le leggi sul copyright richiedono che tutti i film su DVD siano limitati ad una particolare regione (solitamente quella in cui il titolo verrà venduto). Anche se il contenuto del disco DVD può essere pubblicato per più di una regione le specifiche CSS impongono che il lettore DVD possa essere in grado di leggere DVD appartenenti ad una sola regione.

IMPORTANTE! Le impostazioni regionali possono essere cambiate fino ad un massimo di cinque volte dopodiché potranno essere visualizzati solo film rilasciati per l'ultima regione impostata. Un ulteriore cambiamento del codice regionale richiede un reset di fabbrica non coperto dalla garanzia. Se si desidera effettuare questa operazione i costi di spedizione e di intervento saranno a carico dell'utente.

Definizione delle regioni

Regione 1

Canada, Stati Uniti d'America, Territori Statunitensi

Regione 2

Repubblica Ceca, Egitto, Finlandia, Francia, Germania, Stati del Golfo Persico, Ungheria, Islanda, Iran, Iraq, Irlanda, Italia, Giappone, Paesi Bassi, Norvegia, Polonia, Portogallo, Arabia Saudita, Scozia, Repubblica Sudafricana, Spagna, Svezia, Svizzera, Siria, Turchia, Regno Unito, Grecia, Stati dell'ex Repubblica Iugoslava, Slovacchia

Regione 3

Burma, Indonesia, Corea del Sud, Malesia, Filippine, Singapore, Taiwan, Thailandia, Vietnam

Regione 4

Australia, Caraibi (ad eccezione dei Territori Statunitensi), America Centrale, Nuova Zelanda, Isole del Pacifico, America Meridionale

Regione 5

CIS, India, Pakistan, Resto dell'Africa, Russia, Corea del Nord

Regione 6

Cina

Informazioni sull'unità Blu-ray ROM (su modelli selezionati)

Il drive Blu-Ray ROM vi permette di vedere video ad alta definizione (HD) e dischi in altri formati come DVD e CD.

Definizione delle regioni

Regione A

America del Nord, Centrale e Meridionale e rispettivi territori, Taiwan, Hong Kong, Macao, Giappone, Corea (del Nord e del Sud), paesi del sud-est asiatico e rispettivi territori.

Regione B

Paesi europei, africani e del sud-ovest asiatico e rispettivi territori, Australia e Nuova Zelanda.

Regione C

Paesi dell'Asia Centrale e Meridionale e dell'Europa Orientale e rispettivi territori, Cina e Mongolia.

NOTA: Per approfondimenti consultate il sito Internet dei dischi Blu-ray all'indirizzo: www.blu-raydisc.com/en/Technical/FAQs/Blu-rayDiscforVideo.html.

Conformità modem interno

Il modello di Notebook PC con modem interno è conforme ai seguenti standard: JATE (Giappone), FCC (USA, Canada, Corea, Taiwan) e CTR21. Il modem interno è stato approvato in accordo con la Decisione del Consiglio 98/482/EC per la connessione pan-europea di terminale singolo alla rete telefonica pubblica (PSTN). Tuttavia, a causa delle differenze tra le reti telefoniche pubbliche individuali dei vari paesi l'approvazione non costituisce di per sé una garanzia assoluta di funzionamento corretto su qualsiasi punto di terminazione di una rete telefonica pubblica. Nel caso sorgano dei problemi vi suggeriamo di contattare, in primo luogo, il fornitore del vostro apparecchio.

Generalità

In data 4 Agosto 1998 è stata pubblicata, sulla Gazzetta Ufficiale della CE, la decisione del Commissione relativa alla regolamentazione tecnica CTR 21. La regolamentazione CTR 21 si applica a tutti i terminali non-voce con composizione DTMF (multifrequenza) destinati ad essere collegati alla rete telefonica pubblica analogica PSTN.

La regolamentazione CTR 21 è relativa ai requisiti di connessione per il collegamento alla rete telefonica pubblica commutata (PSTN) (eccetto apparecchiature terminali per il servizio di telefonia vocale in casi giustificati) in cui l'eventuale indirizzamento di rete è effettuato con segnalazione bitonale a più frequenze (DTMF).

Dichiarazione di compatibilità di rete

Dichiarazione da effettuarsi da parte del produttore nei confronti dell'Ente di Notifica e del venditore: "Questa dichiarazione deve indicare quali sono le reti sulle quali il prodotto è stato progettato per operare e su quali reti note il prodotto potrebbe andare incontro a difficoltà operative."

Dichiarazione da effettuarsi da parte del produttore nei confronti dell'utente: "Questa dichiarazione deve indicare quali sono le reti sulle quali il prodotto è stato progettato per operare e su quali reti note il prodotto potrebbe andare incontro a difficoltà operative. Il produttore includerà, inoltre, una dichiarazione indicante chiaramente le circostanze nelle quali la compatibilità di rete dipenda da impostazioni fisiche e software personalizzabili. Dovrà inoltre raccomandare all'utente di contattare il rivenditore nel caso in cui l'utente volesse collegare l'apparecchiatura ad una rete diversa."

Fino ad oggi l'Ente di Notifica di CETECOM ha rilasciato diverse approvazioni pan-Europee sulla base delle regolamentazioni CTR 21. Come risultato otteniamo i primi modem europei che non richiedono un'omologazione specifica in ciascun singolo paese europeo.

Apparecchi non voce

Possono essere inclusi in questa categoria le segreterie telefoniche, i telefoni viva-voce così come modem, fax, combinatori automatici del numero e sistemi di allarme. Le apparecchiature in cui la qualità punto-punto della conversazione è controllata da regolazioni (per esempio i telefoni a cornetta e, in alcuni paesi, i telefoni senza fili) sono escluse.

Paesi in cui sono in vigore gli standard CTR21

Paese:	Applicato	Ulteriori Collaudi
Austria ¹	Si	No
Belgio	Si	No
Repubblica Ceca	No	Non Applicabile
Danimarca ¹	Si	Si
Finlandia	Si	No
Francia	Si	No
Germania	Si	No
Grecia	Si	No
Ungheria	No	Non Applicabile
Islanda	Si	No
Irlanda	Si	No
Italia	In sospenso	In sospenso
Israele	No	No
Lichtenstein	Si	No
Lussemburgo	Si	No
Paesi Bassi ¹	Si	Si
Norvegia	Si	No
Polonia	No	Non Applicabile
Portogallo	No	Non Applicabile
Spagna	No	Non Applicabile
Svezia	Si	No
Svizzera	Si	No
Regno Unito	Si	No

Queste informazioni sono state riprodotte da CETECOM e sono fornite senza assunzione di responsabilità. Per aggiornamenti alla tabella visitate la pagina http://www.cetecom.de/technologies/ctr_21.html

I regolamenti nazionali sono applicabili solo se l'apparecchiatura può utilizzare la composizione a impulsi (il fabbricante può dichiarare nella guida utente che l'apparecchio è progettato per supportare solo la segnalazione DTMF rendendo superflua l'esecuzione di ulteriori collaudi).

Nei Paesi Bassi sono richiesti ulteriori collaudi per il collegamento in serie e per le funzionalità di identificativo chiamante.

Dichiarazione FCC (Federal Communications Commission)

Questo dispositivo rispetta i requisiti indicati nel regolamento FCC - Parte 15. Il funzionamento è soggetto alle seguenti due condizioni:

- Questo dispositivo non provoca interferenze dannose.
- Questo dispositivo accetta qualsiasi interferenza comprese quelle che potrebbero causare un comportamento indesiderato.

I collaudi ai quali è stato sottoposto questo apparecchio ne dimostrano la conformità ai limiti stabiliti per i dispositivi digitali di classe B, come indicato dal paragrafo 15 delle norme FCC. Questi limiti sono stati definiti per offrire una ragionevole protezione contro le interferenze dannose quando l'apparecchio viene usato in ambienti residenziali. Questo apparecchio genera, usa e può emettere energia in radiofrequenza e, se non viene installato e utilizzato come indicato nel manuale d'uso, può provocare interferenze dannose alle comunicazioni radio. Non è tuttavia possibile garantire che non si verifichino interferenze in casi particolari. Se questo apparecchio causasse interferenze dannose alla ricezione di programmi radiofonici e televisivi, fatto verificabile spegnendo e riaccendendo l'apparecchio stesso, consigliamo all'utente di provare a correggere l'interferenza in uno o più dei seguenti modi:

- Riorientate o riposizionate l'antenna ricevente.
- Aumentate la distanza tra il dispositivo e il ricevitore.

- Collegate l'apparecchio ad una diversa presa di corrente in modo che apparecchio e ricevitore si trovino su circuiti diversi.
- Consultate, per richiedere assistenza, il rivenditore o un tecnico radio/TV qualificato.

ATTENZIONE! È obbligatorio l'utilizzo di un cavo d'alimentazione schermato in modo da rispettare i limiti sulle emissioni imposti dai regolamenti FCC e prevenire interferenze con la ricezione radio o televisiva. È essenziale che venga utilizzato solo il cavo in dotazione. Utilizzate solo cavi schermati per collegare periferiche di I/O a questo dispositivo. Eventuali modifiche o cambiamenti, non espressamente approvati dall'autorità responsabile per la conformità, potrebbero invalidare il diritto dell'utente all'utilizzo di questo apparecchio.

(Paragrafi riprodotti dal codice dei Regolamenti Federali #47, parte 15.193, 1993. Washington DC: Ufficio del Federal Register, National Archives and Records Administration, U.S. Government Printing Office.)

Dichiarazione precauzionale per l'esposizione a RF dell'FCC

ATTENZIONE! Eventuali modifiche o cambiamenti, non espressamente approvati dall'autorità responsabile per la conformità, potrebbero invalidare il diritto dell'utente all'utilizzo di questo apparecchio. "Il produttore dichiara che il presente dispositivo è limitato ai canali da 1 a 11 alla frequenza di 2.4GHz da un firmware specifico controllato negli Stati Uniti d'America."

Questo apparecchio è conforme ai limiti FCC, per l'esposizione a radiazioni, stabiliti per un ambiente non controllato. Per mantenere la conformità con i requisiti previsti per l'esposizione a radiofrequenza FCC si prega di evitare il contatto diretto con l'antenna trasmittente in fase di trasmissione. L'utente deve attenersi strettamente alle specifiche istruzioni operative in modo da soddisfare i requisiti richiesti in materia.

Dichiarazione di conformità (Direttiva R&TTE 1999/5/EC)

I seguenti requisiti sono stato soddisfatti e sono considerati rilevanti e sufficienti:

- Requisiti essenziali [Articolo 3]
- Requisiti di protezione per la salute e sicurezza [Articolo 3.1a]
- Test per la sicurezza elettrica [EN 60950]
- Requisiti di protezione per la compatibilità elettromagnetica [Articolo 3.1b]
- Test per la compatibilità elettromagnetica [EN 301 489-1] & [EN 301 489-17]
- Utilizzo effettivo dello spettro radio [Articolo 3.2]
- Test per gli esperimenti radio [EN 300 328-2]

Avviso marchio CE



Marchio CE per dispositivi provvisti di WLAN/Bluetooth

Questa versione del dispositivo soddisfa i requisiti previsti dalla direttiva EEC 2004/108/EC "Electromagnetic compatibility" (Compatibilità elettromagnetica) e 2006/95/EC "Low voltage directive" (Direttiva per i sistemi in bassa tensione).



Marchio CE per dispositivi provvisti di WLAN/Bluetooth

Questo apparecchio è conforme ai requisiti previsti dalla direttiva 1999/5/EC della Commissione Europea del 9 Marzo 1999 che regola le apparecchiature radio, i terminali di telecomunicazione e il reciproco riconoscimento della loro conformità.

Canali wireless operativi per le diverse regioni

N. America	2.412-2.462 GHz	Ch01 - Ch11
Giappone	2.412-2.484 GHz	Ch01 - Ch14
Europa ETSI	2.412-2.472 GHz	Ch01 - Ch13

Restrizione delle bande di frequenza wireless (Francia)

Alcune zone della Francia hanno bande di frequenza soggette a restrizioni. In questi casi la potenza massima consentita all'interno è di:

- 10mW per l'intera banda dei 2.4 GHz (2400 MHz-2483.5 MHz)
- 100mW per le frequenze comprese tra 2446.5 MHz e 2483.5 MHz

NOTA: I canali compresi da 10 a 13 operano nella banda tra 2446.6 MHz e 2483.5 MHz.

L'utilizzo all'esterno è limitato: nelle proprietà private, o nelle proprietà private di persone pubbliche, l'utilizzo è soggetto alla procedura di autorizzazione preliminare concessa dal Ministero della Difesa e con la potenza massima consentita di 100mW nella banda dei 2446.5-2483.5 MHz. Non è autorizzato l'utilizzo all'esterno in proprietà pubbliche.

Nei dipartimenti elencati di seguito, per l'intera banda dei 2.4 GHz, sono permessi questi valori:

- La potenza massima consentita all'interno è di 100mW
- La potenza massima consentita all'esterno è di 10mW

Dipartimenti in cui è permesso l'utilizzo di dispositivi che sfruttano lo spettro di frequenza 2400-2483.5 MHz, con un valore di EIRP (potenza isotropica irradiata equivalente) inferiore a 100mW all'interno e inferiore a 10mW all'esterno:

01 Ain	02 Aisne	03 Allier
05 Hautes Alpes	08 Ardennes	09 Ariège
11 Aude	12 Aveyron	16 Charente
24 Dordogne	25 Doubs	26 Drôme
32 Gers	36 Indre	37 Indre et Loire
41 Loir et Cher	45 Loiret	50 Manche
55 Meuse	58 Nièvre	59 Nord
60 Oise	61 Orne	63 Puy du Dôme
64 Pyrénées Atlantique	66 Pyrénées Orientales	67 Bas Rhin
68 Haut Rhin	70 Haute Saône	71 Saône et Loire
75 Paris	82 Tarn et Garonne	84 Vaucluse
88 Vosges	89 Yonne	90 Territoire de Belfort
94 Val de Marne		

Questo requisito è soggetto a cambiare nel tempo permettendo l'utilizzo della scheda LAN wireless in più aree all'interno della Francia. Consultate ART per le informazioni più aggiornate (www.arcep.fr)

NOTA: La scheda WLAN trasmette a meno di 100mW ma a più di 10mW.

Comunicazioni sulla sicurezza UL

Lo standard UL 1459 si applica a dispositivi per telecomunicazioni (telefoni) da collegare elettronicamente ad una rete di telecomunicazioni, con valori operativi di voltaggio a terra che non superino i 200V, 300V picco-picco, 105V rms, e installati o utilizzati secondo le Norme Elettriche Nazionali (NFPA 70).

Quando si usa il modem del Notebook PC, per ridurre il rischio di incendi, scosse elettriche e danni alle persone, si dovrebbero sempre seguire le precauzioni di sicurezza di base, ovvero:

- NON utilizzate il Notebook PC vicino a fonti d'acqua come, ad esempio, lavandini, vasche da bagno, lavelli, superfici bagnate o piscine.
- NON utilizzate il Notebook PC durante i temporali. Si può incorrere nel rischio, seppur remoto, di essere vittima di scosse elettriche causate da fulmini.
- NON utilizzare il Notebook PC quando vi trovate nelle vicinanze di una fuga di gas.

Lo standard UL 1642 si applica a batterie al litio primarie (non ricaricabili) e secondarie (ricaricabili) da utilizzare come sorgenti di alimentazione per i prodotti. Queste batterie contengono litio metallico, o una lega di litio, o ioni di litio, e possono consistere in una singola cella elettrochimica, oppure, due o più celle collegate in serie, in parallelo, o in entrambi i modi e che trasformano l'energia chimica in energia elettrica attraverso una reazione chimica reversibile o irreversibile.

- Non esponete la batteria del Notebook PC al fuoco poiché potrebbe esplodere. Attenetevi alle normative locali in merito allo smaltimento di rifiuti speciali per ridurre il rischio di danni a persone, incendi o esplosioni.
- Per evitare danni a persone causati da incendi o esplosioni non utilizzate adattatori di corrente o batterie di altri dispositivi. Fate uso solamente di adattatori di corrente e batterie certificati UL o forniti dal produttore o dai rivenditori autorizzati.

Requisiti per la sicurezza elettrica

I prodotti con un consumo elettrico superiore a 6A e con peso superiore a 3Kg devono utilizzare cavi di alimentazione approvati con caratteristiche pari o superiori a: H05VV-F, 3G, 0.75mm² o H05VV-F, 2G, 0.75mm².

Nota per gli installatori di sistemi CATV

Nota per gli installatori di Sistemi CATV - Questo promemoria serve a richiamare l'attenzione degli installatori di sistemi CATV sulla sezione 820-93 del Codice Elettrico Nazionale la quale fornisce le direttive per un'appropriata messa a terra e, in particolare, specifica che lo schermo del cavo coassiale deve essere collegato ad un sistema di messa a terra il più vicino possibile all'ingresso dell'edificio.

Comunicazione REACH

Nel rispetto del regolamento REACH (Registration, Evaluation, Authorisation and Restriction of Chemicals) le sostanze chimiche contenute nei prodotti ASUS sono state pubblicate sul sito web ASUS REACH: <http://csr.asus.com/english/REACH.htm>.

Nota sul prodotto da parte di Macrovision Corporation

Questo prodotto contiene tecnologia protetta dai diritti d'autore grazie ai diritti di alcuni brevetti degli U.S.A. ed altri diritti di proprietà in possesso di Macrovision Corporation e di altri proprietari di diritti. L'utilizzo di questa tecnologia di protezione dei diritti d'autore deve essere autorizzato da Macrovision Corporation ed è consentito solamente per uso domestico, ed altri usi limitati, a meno che non si disponga dell'autorizzazione di Macrovision Corporation. Reverse engineering e smontaggio sono proibiti.

Prevenzione della perdita dell'udito

Per prevenire possibili danni all'udito non ascoltate suoni a volume troppo alto per lunghi periodi di tempo.



Precauzioni Nordic Lithium (per batterie agli ioni di Litio)

CAUTION! Danger of explosion if battery is incorrectly replaced. Replace only with the same or equivalent type recommended by the manufacturer. Dispose of used batteries according to the manufacturer's instructions. (English)

ATTENZIONE! Rischio di esplosione della batteria se sostituita in modo errato. Sostituire la batteria con una di tipo uguale o equivalente consigliata dalla fabbrica. Non disperdere le batterie nell'ambiente. (Italian)

VORSICHT! Explosionsgefahr bei unsachgemäßen Austausch der Batterie. Ersatz nur durch denselben oder einem vom Hersteller empfohlenem ähnlichen Typ. Entsorgung gebrauchter Batterien nach Angaben des Herstellers. (German)

ADVARSEL! Lithiumbatteri - Eksplosionsfare ved fejlagtig håndtering. Udskiftning må kun ske med batteri af samme fabrikat og type. Levér det brugte batteri tilbage til leverandøren. (Danish)

WARNING! Explosionsfara vid felaktigt batteribyte. Använd samma batterityp eller en ekvivalent typ som rekommenderas av apparattillverkaren. Kassera använt batteri enligt fabrikantens instruktion. (Swedish)

VAROITUS! Paristo voi räjähtää, jos se on virheellisesti asennettu. Vaihda paristo ainoastaan laitevalmistajan suosittelemaan tyyppiin. Hävitä käytetty paristo valmistajan ohjeiden mukaisesti. (Finnish)

ATTENTION! Il y a danger d'explosion s'il y a remplacement incorrect de la batterie. Remplacer uniquement avec une batterie du même type ou d'un type équivalent recommandé par le constructeur. Mettre au rebut les batteries usagées conformément aux instructions du fabricant. (French)

ADVARSEL! Eksplosjonsfare ved feilaktig skifte av batteri. Benytt samme batteritype eller en tilsvarende type anbefalt av apparatfabrikanten. Brukte batterier kasseres i henhold til fabrikantens instruksjoner. (Norwegian)

標準品以外の使用は、危険の元になります。交換品を使用する場合、製造者に指定されるものを使って下さい。製造者の指示に従って処理して下さい。(Japanese)

ВНИМАНИЕ! При замене аккумулятора на аккумулятор иного типа возможно его возгорание. Утилизируйте аккумулятор в соответствии с инструкциями производителя. (Russian)

Informazioni di sicurezza sull'unità ottica

Informazioni sulla sicurezza laser

Avviso di Sicurezza Unità CD-ROM

PRODOTTO LASER DI CLASSE 1

ATTENZIONE! Per evitare l'esposizione al laser dell'unità ottica non tentate di disassemblare o di riparare l'unità ottica da soli. Per la vostra sicurezza rivolgetevi a personale tecnico qualificato per ricevere assistenza.

Etichetta di avviso per la manutenzione

ATTENZIONE! SONO PRESENTI RADIAZIONI LASER INVISIBILI QUANDO APERTO. NON FISSATE IL RAGGIO O NON GUARDATELO DIRETTAMENTE CON STRUMENTI OTTICI.

Disposizioni CDRH

Il Center for Devices and Radiological Health (CDRH) della U.S. Food and Drug Administration, il 2 agosto del 1976, ha aggiunto alcune regole sui prodotti laser. Tali regole sono applicabili a tutti i dispositivi laser prodotti a partire dal 1 agosto 1976. La conformità è obbligatoria per i prodotti in vendita negli Stati Uniti.

ATTENZIONE! Un utilizzo dei comandi, delle regolazioni o delle procedure operative, diverso da quello riportato in questo manuale o nella guida per l'installazione di prodotti laser, può provocare il rischio di esposizione a radiazioni pericolose.

Avviso sul rivestimento esterno

IMPORTANTE! Per fornire isolamento elettrico, e garantire sicurezza elettrica, la scocca di questo dispositivo, ad eccezione delle zone in cui si trovano le porte I/O (Input/Output), è stata trattata con un rivestimento isolante e protettivo.

Omologazione CTR 21 (per Notebook PC dotati di modem interno)

Dansk

•Udstyret er i henhold til Rådets beslutning 98/482/EF EU-godkendt til at blive opkoblet på de offentlige telefonnet som enkeltforbundet terminal. På grund af forskelle mellem de offentlige telefonnet i de forskellige lande giver godkendelsen dog ikke i sig selv ubetinget garanti for, at udstyret kan fungere korrekt på samtlige nettermineringspunkter på de offentlige telefonnet.

I tilfælde af problemer bør De i første omgang henvende Dem til leverandøren af udstyret.•

Niederländisch

„Dit apparaat is goedgekeurd volgens Beschikking 98/482/EG van de Raad voor de pan-Europese aansluiting van enkelvoudige eindapparatuur op het openbare geschakelde telefoonnetwerk (PSTN). Gezien de verschillen tussen de individuele PSTN's in de verschillende landen, biedt deze goedkeuring op zichzelf geen onvoorwaardelijke garantie voor een succesvolle werking op elk PSTN-netwerkaansluitpunt.

Neem bij problemen in eerste instantie contact op met de leverancier van het apparaat.”

English

“The equipment has been approved in accordance with Council Decision 98/482/EC for pan-European single terminal connection to the public switched telephone network (PSTN). However, due to differences between the individual PSTNs provided in different countries, the approval does not, of itself, give an unconditional assurance of successful operation on every PSTN network termination point.

In the event of problems, you should contact your equipment supplier in the first instance.”

Suomi

”Tämä laite on hyväksytty neuvoston päätöksen 98/482/EY mukaisesti liitettäväksi yksittäisenä laitteena yleiseen kytkentäiseen puhelinverkkoon (PSTN) EU:n jäsenvaltioissa. Eri maiden yleisten kytkentäisten puhelinverkkojen välillä on kuitenkin eroja, joten hyväksyntä ei sellaisenaan takaa häiriötöntä toimintaa kaikkien yleisten kytkentäisten puhelinverkkojen liityntäpisteissä.

Ongelmien ilmetessä ottakaa viipymättä yhteyttä laitteen toimittajaan.”

Français

•Cet équipement a reçu l'agrément, conformément à la décision 98/482/CE du Conseil, concernant la connexion paneuropéenne de terminal unique aux réseaux téléphoniques publics commutés (RTPC). Toutefois, comme il existe des différences d'un pays à l'autre entre les RTPC, l'agrément en soi ne constitue pas une garantie absolue de fonctionnement optimal à chaque point de terminaison du réseau RTPC.

En cas de problème, vous devez contacter en premier lieu votre fournisseur.•

Deutsch

„Dieses Gerät wurde gemäß der Entscheidung 98/482/EG des Rates europaweit zur Anschaltung als einzelne Endeinrichtung an das öffentliche Fernsprechnetz zugelassen. Aufgrund der zwischen den öffentlichen Fernsprechnetzen verschiedener Staaten bestehenden Unterschiede stellt diese Zulassung an sich jedoch keine unbedingte Gewähr für einen erfolgreichen Betrieb des Geräts an jedem Netzabschlusspunkt dar.

Falls beim Betrieb Probleme auftreten, sollten Sie sich zunächst an ihren Fachhändler wenden.“

Ελληνικά

«Ο εξοπλισμός έχει εγκριθεί για πανευρωπαϊκή σύνδεση μεμονωμένου τερματικού με το δημόσιο τηλεφωνικό δίκτυο μεταγωγής (PSTN), σύμφωνα με την απόφαση 98/482/ΕΚ του Συμβουλίου· ωστόσο, επειδή υπάρχουν διαφορές μεταξύ των επιμέρους PSTN που παρέχονται σε διάφορες χώρες, η έγκριση δεν παρέχει απ' εαυτής ανεπιφύλακτη εξασφάλιση επιτυχούς λειτουργίας σε κάθε σημείο απόληξης του δικτύου PSTN.

Εάν ανακύψουν προβλήματα, θα πρέπει κατ' αρχάς να απευθύνεστε στον προμηθευτή του εξοπλισμού σας.»

Italiano

•La presente apparecchiatura terminale è stata approvata in conformità della decisione 98/482/CE del Consiglio per la connessione paneuropea come terminale singolo ad una rete analogica PSTN. A causa delle differenze tra le reti dei differenti paesi, l'approvazione non garantisce però di per sé il funzionamento corretto in tutti i punti di terminazione di rete PSTN.

In caso di problemi contattare in primo luogo il fornitore del prodotto.»

Português

•Este equipamento foi aprovado para ligação pan-europeia de um único terminal à rede telefónica pública comutada (RTPC) nos termos da Decisão 98/482/CE. No entanto, devido às diferenças existentes entre as RTPC dos diversos países, a aprovação não garante incondicionalmente, por si só, um funcionamento correcto em todos os pontos terminais da rede da RTPC.

Em caso de problemas, deve entrar-se em contacto, em primeiro lugar, com o fornecedor do equipamento.»

Español

•Este equipo ha sido homologado de conformidad con la Decisión 98/482/CE del Consejo para la conexión paneuropea de un terminal simple a la red telefónica pública conmutada (RTPC). No obstante, a la vista de las diferencias que existen entre las RTPC que se ofrecen en diferentes países, la homologación no constituye por sí sola una garantía incondicional de funcionamiento satisfactorio en todos los puntos de terminación de la red de una RTPC.

En caso de surgir algún problema, procede ponerse en contacto en primer lugar con el proveedor del equipo.»

Sverige

"Utrustningen har godkänts i enlighet med rådets beslut 98/482/EG för alluropeisk anslutning som enskild terminal till det allmänt tillgängliga kopplade telenätet (PSTN). På grund av de skillnader som finns mellan telenätet i olika länder utgör godkännandet emellertid inte i sig självt en absolut garanti för att utrustningen kommer att fungera tillfredsställande vid varje telenätsanslutningspunkt.

Om problem uppstår bör ni i första hand kontakta leverantören av utrustningen."

Prodotto compatibile ENERGY STAR



ENERGY STAR è un programma congiunto dell'agenzia americana per la protezione ambientale (U.S. Environmental Protection Agency) e del ministero statunitense per l'energia (U.S. Department of Energy) che mira a proteggere l'ambiente attraverso l'impiego di prodotti ecologici più efficienti dal punto di vista energetico.

Tutti i prodotti ASUS con il logo ENERGY STAR sono conformi agli standard ENERGY STAR per una riduzione dei consumi ed un miglior utilizzo di energia in funzione delle prestazioni. Il monitor e il computer sono impostati per entrare automaticamente in modalità sospensione dopo 10 e 30 minuti di inattività. Per riattivare il computer cliccate sul mouse o premete un tasto qualsiasi della tastiera. Per approfondimenti sull'argomento, e per conoscere i benefici che queste politiche portano all'ambiente, visitate il sito Internet: <http://www.energy.gov/powermanagement>. Per ulteriori informazioni sul programma congiunto ENERGY STAR visitate il sito: <http://www.energystar.gov>.

NOTA: Energy Star NON è supportato dai sistemi operativi basati su Linux e FreeDOS.

Eco-Etichetta dell'Unione Europea

Questo Notebook PC è stato premiato con l'etichetta del Fiore dell'Unione Europea la quale indica che il prodotto possiede le seguenti caratteristiche:

1. Consumo ridotto di energia durante l'uso e in modalità sospensione.
2. Uso limitato di metalli pesanti tossici.
3. Uso limitato di sostanze nocive per l'ambiente e per la salute.
4. Impiego ridotto di risorse naturali con l'invito a riciclare i materiali.
5. Progettazione orientata a permettere facili aggiornamenti e durata maggiore del prodotto grazie ad una più ampia disponibilità di parti di ricambio come batterie, alimentatori, tastiere, memorie e, ove possibile, lettori CD e DVD.
6. Riduzione dei rifiuti solidi tramite la politica di ritiro e riciclaggio.

Per ulteriori informazioni sull'etichetta del Fiore dell'Unione Europea visitate la pagina principale dell'Eco-Etichetta dell'Unione Europea al seguente indirizzo: <http://www.ecolabel.eu>.

Dichiarazione di conformità con le normative internazionali per la tutela ambientale

ASUS, durante la progettazione e realizzazione dei suoi prodotti, rispetta il concetto del "Green Design" (Progettazione Verde) e si assicura che tutte le fasi produttive siano in linea con le normative internazionali sull'ambiente. Inoltre, ASUS, mette a conoscenza del pubblico le informazioni sulla conformità con le disposizioni in vigore nei vari paesi del mondo.

Consultate la pagina web <http://csr.asus.com/english/Compliance.htm> per conoscere le normative osservate e applicate da ASUS:

Japan JIS-C-0950 Material Declarations

EU REACH SVHC

Korea RoHS

Swiss Energy Laws

Servizio di ritiro e riciclaggio ASUS

Il programma di ritiro e riciclaggio dei prodotti ASUS deriva dal costante impegno aziendale a raggiungere i più elevati standard di protezione ambientale. ASUS crede, infatti, di poter fornire soluzioni in grado di riciclare in modo responsabile non soltanto i prodotti, le batterie e le altre componenti elettroniche, ma anche i materiali utilizzati per l'imballaggio. Per informazioni dettagliate sulle modalità di riciclaggio nei vari paesi visitate la pagina: <http://csr.asus.com/english/Takeback.htm>.

EC Declaration of Conformity



We, the undersigned,

Manufacturer:	ASUSTeK COMPUTER INC.
Address:	4F, No. 150, LI-TE Rd., PEITOU, TAIPEI 112, TAIWAN
Authorized representative in Europe:	ASUS COMPUTER GmbH
Address, City:	HARKORT STR. 21-23, 40880 RATINGEN
Country:	GERMANY

declare the following apparatus:

Product name :	Notebook PC
Model name :	X554L, F554L, R557L, X555L, A555L, F555L, K555L, R556L, R511L

conform with the essential requirements of the following directives:

☑2004/108/EC-EMC Directive

<input checked="" type="checkbox"/> EN 55022:2010+AC:2011	<input checked="" type="checkbox"/> EN 55024:2010
<input checked="" type="checkbox"/> EN 61000-3-2:2006+A2:2009	<input checked="" type="checkbox"/> EN 61000-3-3:2008
<input type="checkbox"/> EN 55013:2001+A1:2003+A2:2006	<input type="checkbox"/> EN 55020:2007+A11:2011

☑1999/5/EC-R&TTE Directive

<input checked="" type="checkbox"/> EN 300 328 V1.8.1(2012-06)	<input checked="" type="checkbox"/> EN 301 489-1 V1.9.2(2011-09)
<input type="checkbox"/> EN 300 440-1 V1.6.1(2010-08)	<input type="checkbox"/> EN 301 489-3 V1.4.1(2002-08)
<input type="checkbox"/> EN 300 440-2 V1.4.1(2010-08)	<input type="checkbox"/> EN 301 489-4 V1.4.1(2009-05)
<input type="checkbox"/> EN 301 511 V9.0.2(2003-03)	<input type="checkbox"/> EN 301 489-7 V1.3.1(2005-11)
<input type="checkbox"/> EN 301 908-1 V5.2.1(2011-05)	<input type="checkbox"/> EN 301 489-9 V1.4.1(2007-11)
<input type="checkbox"/> EN 301 908-2 V5.2.1(2011-07)	<input checked="" type="checkbox"/> EN 301 489-17 V2.2.1(2012-09)
<input checked="" type="checkbox"/> EN 301 893 V1.7.1(2012-06)	<input type="checkbox"/> EN 301 489-24 V1.5.1(2010-09)
<input type="checkbox"/> EN 302 544-2 V1.1.1(2009-01)	<input type="checkbox"/> EN 302 326-2 V1.2.2(2007-06)
<input type="checkbox"/> EN 302 623 V1.1.1(2009-01)	<input type="checkbox"/> EN 302 326-3 V1.3.1(2007-09)
<input type="checkbox"/> EN 50360:2001	<input type="checkbox"/> EN 301 357-2 V1.4.1(2008-11)
<input checked="" type="checkbox"/> EN 62479:2010	<input type="checkbox"/> EN 302 291-1 V1.1.1(2005-07)
<input type="checkbox"/> EN 50385:2002	<input type="checkbox"/> EN 302 291-2 V1.1.1(2005-07)
<input checked="" type="checkbox"/> EN 62311:2008	

☑2006/95/EC-LVD Directive

<input checked="" type="checkbox"/> EN 60950-1 / A12:2011	<input type="checkbox"/> EN 60065:2002 / A12:2011
---	---

☑2009/125/EC-ErP Directive

<input type="checkbox"/> Regulation (EC) No. 1275/2008	<input checked="" type="checkbox"/> Regulation (EC) No. 278/2009
<input type="checkbox"/> Regulation (EC) No. 642/2009	<input checked="" type="checkbox"/> Regulation (EC) No. 617/2013

☑2011/65/EU-RoHS Directive

Ver. 140331

☑CE marking



(EC conformity marking)

Position : CEO

Name : **Jerry Shen**

Signature : _____

Original Declaration Date: 10/07/2014

Corrected Declaration Date: 19/11/2014

Year to begin affixing CE marking: 2014

EC Declaration of Conformity



We, the undersigned,

Manufacturer:	ASUSTeK COMPUTER INC.
Address:	4F, No. 150, LI-TE Rd., PEITOU, TAIPEI 112, TAIWAN
Authorized representative in Europe:	ASUS COMPUTER GmbH
Address, City:	HARKORT STR. 21-23, 40880 RATINGEN
Country:	GERMANY

declare the following apparatus:

Product name :	Notebook PC
Model name :	X554L, F554L, R557L, X555L, A555L, F555L, K555L, R556L, R511L

conform with the essential requirements of the following directives:

2004/108/EC-EMC Directive

<input checked="" type="checkbox"/> EN 55022:2010+AC:2011	<input checked="" type="checkbox"/> EN 55024:2010
<input checked="" type="checkbox"/> EN 61000-3-2:2006+A2:2009	<input checked="" type="checkbox"/> EN 61000-3-3:2008
<input type="checkbox"/> EN 55013:2001+A1:2003+A2:2006	<input type="checkbox"/> EN 55020:2007+A11:2011

1999/5/EC-R&TTE Directive

<input checked="" type="checkbox"/> EN 300 328 V1.8.1(2012-06)	<input checked="" type="checkbox"/> EN 301 489-1 V1.9.2(2011-09)
<input type="checkbox"/> EN 300 440-1 V1.6.1(2010-08)	<input type="checkbox"/> EN 301 489-3 V1.4.1(2002-08)
<input type="checkbox"/> EN 300 440-2 V1.4.1(2010-08)	<input type="checkbox"/> EN 301 489-4 V1.4.1(2009-05)
<input type="checkbox"/> EN 301 511 V9.0.2(2003-03)	<input type="checkbox"/> EN 301 489-7 V1.3.1(2005-11)
<input type="checkbox"/> EN 301 908-1 V5.2.1(2011-05)	<input type="checkbox"/> EN 301 489-9 V1.4.1(2007-11)
<input type="checkbox"/> EN 301 908-2 V5.2.1(2011-07)	<input checked="" type="checkbox"/> EN 301 489-17 V2.2.1(2012-09)
<input type="checkbox"/> EN 301 893 V1.7.1(2012-06)	<input type="checkbox"/> EN 301 489-24 V1.5.1(2010-09)
<input type="checkbox"/> EN 302 544-2 V1.1.1(2009-01)	<input type="checkbox"/> EN 302 326-2 V1.2.2(2007-06)
<input type="checkbox"/> EN 302 623 V1.1.1(2009-01)	<input type="checkbox"/> EN 302 326-3 V1.3.1(2007-09)
<input type="checkbox"/> EN 50360:2001	<input type="checkbox"/> EN 301 357-2 V1.4.1(2008-11)
<input checked="" type="checkbox"/> EN 62479:2010	<input type="checkbox"/> EN 302 291-1 V1.1.1(2005-07)
<input type="checkbox"/> EN 50385:2002	<input type="checkbox"/> EN 302 291-2 V1.1.1(2005-07)
<input checked="" type="checkbox"/> EN 62311:2008	

2006/95/EC-LVD Directive

<input checked="" type="checkbox"/> EN 60950-1 / A12:2011	<input type="checkbox"/> EN 60065:2002 / A12:2011
---	---

2009/125/EC-ErP Directive

<input type="checkbox"/> Regulation (EC) No. 1275/2008	<input checked="" type="checkbox"/> Regulation (EC) No. 278/2009
<input type="checkbox"/> Regulation (EC) No. 642/2009	<input checked="" type="checkbox"/> Regulation (EC) No. 617/2013

2011/65/EU-RoHS Directive

Ver. 140331

CE marking



(EC conformity marking)

Position : **CEO**
Name : **Jerry Shen**

Signature : _____

Original Declaration Date: 10/07/2014
Corrected Declaration Date: 19/11/2014
Year to begin affixing CE marking: 2014