

LV9974
Otrais izdevums
Decembris 2014



Piezīmjdatora

E-rokasgrāmata



AUTORTIESĪBU ATRUNA

Šo rokasgrāmatu, ieskaitot tajā aprakstītos produktus un programmatūru, bez rakstiskas ASUSTeK COMPUTER INC. ("ASUS") atļaujas nekādā veidā nedrīkst reproducēt, pārsūtīt, ierakstīt, saglabāt meklēšanas sistēmā vai tulkot jebkurā valodā, izņemot dokumentāciju, ko pircējs saglabā dublējuma nolūkos.

ASUS NODROŠINA ŠO ROKASGRĀMATU NEIZMAINĪTĀ VEIDĀ BEZ JEBKĀDA VEIDA TIEŠĀM VAI NETIEŠĀM GARANTIJĀM, TOSTARP, BET NE TIKAI NETIEŠĀM GARANTIJĀM VAI IEGĀDES NOSACĪJUMIEM VAI PIEMĒROTĪBU KĀDAM NOTEIKTAM MĒRĶIM. ASUS, TĀ VADĪBA, AMATPERSONAS, DARBINIEKI VAI PĀRSTĀVJI NEKĀDĀ GADĪJUMĀ NEUZŅEMAS ATBILDĪBU PAR JEBKĀDIEM NETIEŠĒM, TIEŠĒM, NEJAUŠĒM VAI IZRIETOŠĒM BOJĀJUMIEM (IESKAITOT PEĻŅAS ZAUDĒJUMUS, KOMERCDAVBĪBAS SLĒGŠĀNU, LIETOŠANAS NEIESPĒJAMĪBU VAI DATU ZUDUMU, KOMERCDAVBĪBAS TRAUCĒJUMUS UN TAMLĪDZĪGUS ZAUDĒJUMUS), PAT JA ASUS IR BIJIS INFORMĒTS PAR ŠĀDU ZAUDĒJUMU IESPĒJAMĪBU, KAS VAR RASTIES ŠAJĀ ROKASGRĀMATĀ ESOŠĀS KĻŪDAS VAI PRODUKTA BOJĀJUMA DĒĻ.

Produkti un korporatīvie nosaukumi, kas minēti šajā rokasgrāmatā, var būt un var nebūt reģistrētas prečzīmes vai attiecīgo uzņēmumu autortiesības un ir lietoti tikai atpazīšanas vai paskaidrošanas nolūkos, lai ierīces īpašnieks tos saprastu, bet bez nodoma pārkāpt šīs tiesības.

ŠAJĀ ROKASGRĀMATĀ IETVERTĀS TEHNISKĀS SPECIFIKĀCIJAS UN INFORMĀCIJA IR SNiegTA TIKAI INFORMATĪVĒM NOLŪKIEM UN VAR TIKT MANĪTA JEBKURĀ BRĪDĪ BEZ IEPRIEKŠĒJA BRĪDINĀJUMA, UN TO NEDRĪKST UZTVERT KĀ ASUS SAISTĪBAS. ASUS NEUZŅEMAS ATBILDĪBU PAR JEBKĀDA VEIDA KĻŪDĀM VAI NEPRECIZITĀTĒM, KAS VAR PARĀDĪTIES ŠAJĀ ROKASGRĀMATĀ, IESKAITOT TAJĀ APRAKSTĪTOS PRODUKTUS UN PROGRAMMATŪRU.

Autortiesības © 2014 ASUSTeK COMPUTER INC. Visas tiesības aizsargātas.

ATBILDĪBAS IEROBEŽOJUMS

Apstākļos, kas var rasties ASUS vai citu saistību nepildīšanas rezultātā, jums ir tiesības pieprasīt no ASUS zaudējumu segšanu. Tādā gadījumā, neskatoties uz kāda pamata jums ir tiesības pieprasīt zaudējumu segšanu no ASUS, ASUS ir atbildīgs tikai par fiziskām traumām (ieskaitot nāvi) un kaitējumu nekustamajam īpašumam un personīgai materiālajam īpašumam, vai jebkuriem citiem reālajiem un tiešajiem zaudējumiem, kas radušies šajos Garantijas nosacījumos noteikto likumīgo pienākumu nepildīšanas rezultātā katrā konkrētā produkta noteiktās ligumcenas apmērā.

ASUS būs atbildīgs vai atlīdzinās jums vienīgi ligumā noteiktos zaudējumus, kaitējumu vai prasījumus, un šajos Garantijas nosacījumos noteiktos atlīdzināmos zaudējumus vai pārkāpumus.

Šis ierobežojums attiecas arī uz ASUS piegādātajiem un pārdevēju. Tā ir ASUS, tā piegādātāju un jūsu pārdevēja maksimālā kolektīvā atbildība.

ASUS NEKĀDĀ GADĪJUMĀ NEUZŅEMAS ATBILDĪBU PAR SEKOJOŠO: (1) TREŠĀS PUSES IZVIRZĪTĀJIEM PRASĪJUMIEM PRET JUMS PAR ZAUDĒJUMU SEGŠĀNU; (2) JŪSU DOKUMENTĀCIJAS VAI DATU ZAUDĒJUMU VAI BOJĀJUMU; VAI (3) SPECIĀLIEM, NEJAUŠĒM VAI TIEŠĒM ZAUDĒJUMIEM VAI PAR JEBKURIEM NO EKONOMISKĀS DARBĪBAS IZRIETOŠĒM ZAUDĒJUMIEM (IESKAITOT PEĻŅAS VAI UZKRĀJUMU ZAUDĒJUMUS), PAT JA ASUS, TĀ PIEGĀDĀTĀJI VAI JŪSU PĀRDEVĒJS IR INFORMĒTS PAR ŠĀDU APSTĀKĻU IESPĒJAMĪBU.

APKALPOŠANA UN ATBALSTS

Skatiet mūsu daudzvalodīgo timekļa vietni <http://support.asus.com>

Satura rādītājs

Par šo rokasgrāmatu	7
Šajā rokasgrāmatā izmantotie apzīmējumi	8
Ikonas	8
Noformējums	8
Drošības pasākumi	9
Piezīmjdatora lietošana	9
Piezīmjdatora kopšana	10
Pareiza utilizācija	11

1. nodaļa. Aparatūras uzstādīšana

Piezīmjdatora iepazīšana	14
Skats no augšpuses	14
Apakšējā daļa	18
Labā puse	20
Kreisā puse	22
Priekšpuse	24

2. nodaļa. Piezīmjdatora lietošana

Darba sākšana	26
Uzlādējiet piezīmjdatoru	26
Paceliet, lai atvērtu displeja paneli	28
Nospiediet barošanas pogu	28
Skārienekrāna* un skārienpaliktņa žesti	29
Skārienekrāna paneļa žestu lietošana*	29
Skārienžestu izmantošana	33
Tastatūras lietošana	40
Funkciju taustiņi	40
Windows® 8.1 taustiņi	41
Multivides vadības taustiņi	42
Cipartastatūra	43
Optiskā diskdziņa lietošana	44

3. nodaļa. Darbs ar operētājsistēmu Windows® 8.1

Pirmā startēšanas reize	48
Windows® lietotāja interfeiss.....	49
Sākumekrāns.....	49
Karstvietas.....	50
Poga Start (Sākums).....	53
Sākumekrāna pielāgošana	55
Darbs ar Windows® lietojumprogrammām.....	56
Lietojumprogrammu palaišana.....	56
Lietotņu pielāgošana	56
Piekļuve lietotņu ekrānam	59
Charms bar	61
Funkcija Snap.....	64
Citas tastatūras saīsmes.....	66
Savienojumu izveide ar bezvadu tīkliem	68
Wi-Fi.....	68
Bluetooth	69
Airplane mode (Lidojuma režīms).....	70
Savienojumu izveide ar vadu tīkliem	71
Dinamiska IP/PPPoE tīkla savienojuma konfigurēšana.....	71
Statiskas IP tīkla savienojuma konfigurēšana.....	72
Piezīmjdatora izslēgšana.....	73
Piezīmjdatora pārslēgšana miega režīmā.....	73
Windows® 8.1 bloķēšanas ekrāns.....	74
Turpināšana no bloķēšanas ekrāna.....	74
Bloķēšanas ekrāna pielāgošana	75

4. nodaļa. Ieslēgšanās paštests (POST)

Ieslēgšanās paštests (POST)	78
POST procesa izmantošana, lai piekļūtu BIOS un novērstu problēmas	78
BIOS	78
Piekļūšana BIOS	78
BIOS iestatījumi	79
Sistēmas atkopšana	89
Atkopšanas iespējas iespējošana	91

5. nodaļa. Piezīmjdatora jaunināšana

Operatīvās atmiņas (RAM) moduļa ievietošana	94
---	----

Pielikumi

Informācija par DVD-ROM diskdzini (tikai konkrētiem modeļiem)	100
Blu-ray ROM diskdzinī informācija (tikai konkrētiem modeļiem)	102
Iekšējā modema atbilstība	102
Pārskats	103
Deklarācija par atbilstību tiklam	103
Balsij neparedzētas ierīces	103
Federālās Komunikāciju Komisijas paziņojums	105
FCC brīdinājuma paziņojums par pakļaušanu radio frekvences (RF) iedarbībai	106
Atbilstības deklarācija R&TTE Direktīva (1999/5/EC)	107
CE marķējums	107
Bezvadu pārraides kanāli dažādiem domēniem	108
Francijas ierobežotās bezvadu frekvenču joslas	108
UL (Underwriters Laboratories) drošības paziņojumi	110

Strāvas drošības prasības.....	111
TV regulētāja paziņojumi	111
REACH (ķīmisko vielu reģistrācija, novērtēšana, atļaušana un ierobežošana).....	111
Macrovision Corporation produktu brīdinājums	111
Profilakses pasākumi dzirdes nezaudēšanai	111
Ziemeļvalstu brīdinājumi par litiju (litija-jona baterijām)	112
Optiskā diskdziņa drošības informācija.....	113
CTR 21 apstiprinājums (piezīmjdatoriem ar iebūvētiem modemiem).....	114
ENERGY STAR atbilstošs izstrādājums	116
Eiropas Savienības ekomarķējums.....	116
Atbilstība globālās vides noteikumiem un deklarācija	117
ASUS otrreizējā pārstrāde / Atpakaļpieņemšanas pakalpojumi.....	117

Par šo rokasgrāmatu

Šajā rokasgrāmatā sniegta informācija par piezīmjdatora aparatūras un programmatūras funkcijām, kas aprakstītas tālākajās nodaļās.

1. nodaļa. Aparatūras uzstādīšana

Šajā nodaļā aprakstīti piezīmjdatora aparatūras komponenti.

2. nodaļa. Piezīmjdatora lietošana

Šajā nodaļā aprakstīts, kā lietot dažādas piezīmjdatora daļas.

3. nodaļa. Darbs ar operētājsistēmu Windows® 8.1

Šajā nodaļā sniegts pārskats par piezīmjdatora operētājsistēmas Windows® 8.1 lietošanu.

4. nodaļa. Ieslēgšanās paštēsts (POST)

Šajā nodaļā aprakstīts, kā lietot POST procesu, lai mainītu piezīmjdatora iestatījumus.

5. nodaļa. Piezīmjdatora jaunināšana

Šajā nodaļā aprakstīts piezīmjdatora detaļu aizstāšanas un jaunināšanas process.

Pielikumi

Šajā sadaļā ietverti piezīmjdatora paziņojumi un paziņojumi par drošību.

Šajā rokasgrāmatā izmantotie apzīmējumi.

Lai iezīmētu galveno informāciju šajā lietotāja rokasgrāmatā, dažreiz teksts tiek parādīts, kā aprakstīts tālāk.

SVARĪGI! Šajā ziņojumā ietverta ļoti svarīga informācija, kas jāizpilda, lai pabeigtu uzdevumu.

PIEZĪME. Šajā ziņojumā ietverta papildinformācija un padomi, kas var palīdzēt izpildīt uzdevumus.

BRĪDINĀJUMS! Šajā ziņojumā ietverta svarīga informācija, kas jāizpilda, lai saglabātu drošību, veicot noteiktus uzdevumus, un novērstu piezīmjdatora datu un sastāvdaļu bojājumus.

Ikonas

Tālāk redzamās ikonas norāda, kādu ierīci var izmantot, lai izpildītu dažādus piezīmjdatora uzdevumus vai darbības.



= Lietojiet šo skārienekrāna paneli.



= Lietojiet skārienpaliktni.



= Lietojiet tastatūru.

Noformējums

Teknraksts = Tas norāda uz izvēlni vai vienumu, kas jāatlasa.

Slīpraksts = Ar šo tiek norādītas sadaļas, kuras varat skatīt šajā rokasgrāmatā.

Drošības pasākumi

Piezīmjdatora lietošana



Šo piezīmjdatoru drīkst lietot tikai vietās, kur apkārtējā temperatūra ir no 5°C (41°F) līdz 35°C (95°F).



Skatiet strāvas parametru uzlīmi piezīmjdatora apakšā un pārliecinieties, lai strāvas adapteris atbilstu parametriem.



Neatstāijiet piezīmjdatoru klēpī vai uz citām ķermeņa daļām, lai novērstu sakaršanas radīto diskomfortu vai traumas.



NELIETOT bojātus strāvas vadus, papildierīces vai citas ārējās ierīces.



Kad piezīmjdators ir ieslēgts, nodrošiniet, lai pārņemšanas un lietošanas laikā nevienam materiāls neaizsegtu gaisa ventilācijas atveres.



Nelieciet piezīmjdatoru uz nelīdzenām un nestabilām darba virsmām.



Šo piezīmjdatoru var laist cauri lidostas rentgenstaru iekārtām (ko lieto uz konveijera lentas uzliktām mantām), bet to nedrīkst pakļaut magnētisko detektoru un magnētisko ziļļu iedarbībai.



Sazinieties ar lidostas pakalpojumu sniedzēju, lai uzzinātu par saistītajiem pakalpojumiem lidojuma laikā, kurus drīkst izmantot, un ierobežojumiem, kas jāievēro, lidojuma laikā izmantojot piezīmjdatoru.

Piezīmjdatora kopšana



Pirms tīršanas atvienojiet no maiņstrāvas tīkla un izņemiet akumulatoru (ja tāds ir). Lietojiet tīru celulozes sūkli vai zamšādas drāniņu, kas samitrināta ar neskrāpējošu mazgāšanas līdzekli un dažiem pilieniem silta ūdens. Ar sausu drāniņu noņemiet visu lieko mitrumu no piezīmjdatora.



Neizmantojiet uz piezīmjdatora vai tā tuvumā stiprus šķīdinātājus, piemēram, krāsu atšķaidītājus, benzolu vai citas ķimikālijas.



Nenovietojiet uz piezīmjdatora citus priekšmetus.



Nepakļaujiet piezīmjdatoru spēcīgu magnētisko vai elektrisko lauku iedarbībai.



Nepakļaujiet piezīmjdatoru šķidrumu, lietus vai mitruma iedarbībai un nelietojiet to šādās vidēs.



Nepakļaujiet piezīmjdatoru putekļainai videi.



Nelietojiet piezīmjdatoru blakus gāzes noplūdei.

Pareiza utilizācija



NEIZMEST piezīmjdatoru sadzīves atkritumos. Šis produkts ir izstrādāts tā, lai būtu iespējama detaļu otrreizējā lietošana un pārstrāde. Nosvītrotas atkritumu tvertnes simbols norāda, ka produktu (elektriskās, elektroniskās ierīces un dzīvsudrabu saturošas pogu elementu baterijas) nedrīkst izmest sadzīves atkritumos. Noskaidrojiet vietējos noteikumus attiecībā uz elektronisko produktu likvidēšanu.



NEIZMEST akumulatoru sadzīves atkritumos. Nosvītrotas atkritumu tvertnes simbols norāda, ka akumulatoru nedrīkst izmest sadzīves atkritumos.

This image shows a single sheet of white paper with horizontal ruling lines. The lines are evenly spaced and run across the width of the page. There are no margins, text, or other markings on the paper.

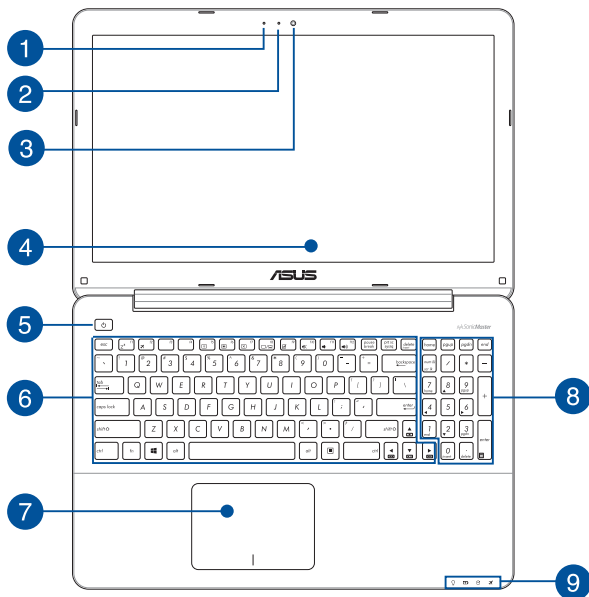
1. nodaļa.

Aparatūras uzstādīšana

Piezīmjdatora iepazīšana

Skats no augšpuses

PIEZĪME. Tastatūras izkārtojums var atšķirties atkarībā reģiona vai valsts.



1 Mikrofons

Iebūvēto mikrofonu var izmantot video konferencēm, balss tekstiem vai vienkāršiem audio ierakstiem.

2 Kameras indikators

Kameras indikators norāda uz to, ka iebūvētā kamera tiek lietota.

3 Kamera

Izmantojot šo iebūvēto kameru, ar piezīmjdatora palīdzību var uzņemt fotoattēlus vai ierakstīt video.

4 Displeja panelis

Displeja panelis nodrošina piezīmjdatorā lieliskas fotoattēlu, video un citu multivides failu skatīšanās funkcijas.

Skārienekrāna panelis*

Šis augstas izšķirtspējas skārienekrāna panelis nodrošina piezīmjdatorā lieliskas fotoattēlu, video un citu multivides failu skatīšanās funkcijas. Izmantojot to, ar skārienžestu palīdzību varat vadīt piezīmjdatoru.

PIEZĪME. Detalizētāku informāciju skatiet šīs rokasgrāmatas sadaļā *Skārienekrāna paneļa žestu lietošana*.

5 Barošanas poga

Nospiediet barošanas pogu, lai ieslēgtu vai izslēgtu piezīmjdatoru. Varat arī nospiegt barošanas pogu, lai pārslēgtu piezīmjdatoru miega režīmā vai hibernētu un ieslēgtu no miega vai hibernēšanās režīma.

Ja piezīmjdators neatbild, nospiediet barošanas pogu un turiet to nospiestu uz laiku līdz četrām (4) sekundēm, līdz piezīmjdators izslēdzas.

** tikai konkrētiem modeļiem*

6 Tastatūra

Tastatūrai ir pilna izmēra QWERTY taustiņi ar ērtu iespiešanas dziļumu rakstīšanai. Uz tās ir arī funkciju taustiņi, ar kuriem var ātri piekļūt Windows® un kontrolēt citas multivides funkcijas.

PIEZĪME. Tastatūras izkārtojums atšķiras atkarībā no modeļa vai teritorijas.

7 Skārienpaliktnis

Ar skārienpaliktni palīdzību var veikt dažādus žestus, lai pārvietotos pa ekrānu, garantējot intuitīvu lietotāja pieredzi. Tas simulē arī parastas peles funkcijas.

PIEZĪME. Detalizētāku informāciju skatiet šīs rokasgrāmatas nodaļā *Skārienžestu izmantošana*.

8 Cipartastatūra

Cipartastatūru var izmantot ciparu ievadei vai kā rādītāja virziena taustiņus.

PIEZĪME. Detalizētāku informāciju skatiet šīs rokasgrāmatas nodaļā *Cipartastatūra*.

9 Stāvokļa indikatori

Ar stāvokļa indikatoru palīdzību var noteikt piezīmjdatora pašreizējo aparatūras statusu.



Barošanas indikators

Barošanas indikators iedegas, kad piezīmjdatoru ieslēdz, un lēni mirgo, kad piezīmjdators ieslēgts miega režīmā.

Divu krāsu akumulatora uzlādes indikators

Šajā divu krāsu gaismas diodē redzams akumulatora uzlādes statusa vizuāls rādījums. Detalizētāku informāciju skatiet tabulā tālāk.

Krāsa	Stāvoklis
Nepārtraukti balts	Piezīmjdators tiek pieslēgta strāvas avotam akumulatora uzlādei, un akumulatora jauda ir no 95% līdz 100%.
Nepārtraukti oranža	Piezīmjdators tiek pieslēgta strāvas avotam akumulatora uzlādei, un akumulatora jauda ir mazāka par 95%.
Mirgo oranžs	Piezīmjdators darbojas ar akumulatoru, un akumulatora jaudas līmenis ir mazāks par 10%.
Nodziest	Piezīmjdators darbojas ar akumulatoru, un akumulatora jaudas līmenis ir no 10% līdz 100%.

Diskdziņa aktivitātes indikators

Šis indikators iedegas, kad piezīmjdators piekļūst tā iebūvētajām atmiņas ierīcēm.

Bluetooth/bezvadu indikators

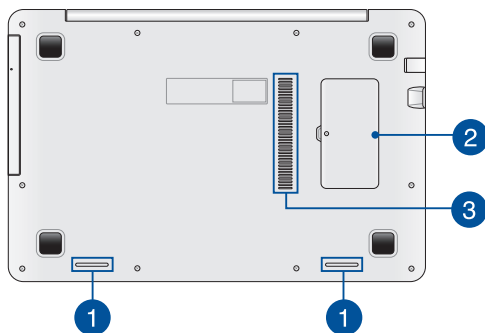
Šis indikators iedegas, kad piezīmjdatorā iespējota bezvadu funkcija (Bluetooth vai Wi-Fi).

Apakšējā daļa

PIEZĪME. Apakšpuses izskats var atšķirties atkarībā no modeļa.

BRĪDINĀJUMS! Piezīmjdatora apakšējā daļa lietošanas vai akumulatora uzlādes laikā var kļūt karsta. Strādājot ar piezīmjdatoru, nenovietojiet to uz virsmas, kas var aizsegēt ventilācijas atveres.

SVARĪGI! Akumulatora darba laiks ir atkarīgs no lietošanas veida un no piezīmjdatora tehniskajiem datiem. Akumulators nav izjaucams.



1 Audio skaļruņi

Izmantojot iebūvētos skaļruņus, audio var klausīties tieši no piezīmjdatora. Šī piezīmjdatora audio funkcijas tiek kontrolētas ar programmatūru.

2 Operatīvās atmiņas moduļa (RAM) nodalījums

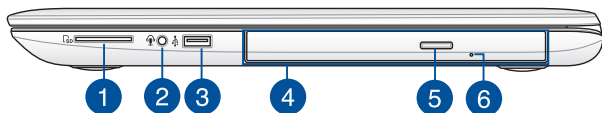
RAM nodalījumā var ievietot papildu RAM atmiņas moduļus, ar kuriem tiek palielināta piezīmjdatora atmiņas kapacitāte.

3 Ventilācijas atveres

Ventilācijas atveres ļauj piezīmjdatorā ieplūst aukstajam gaisam un karstajam gaisam izplūst no tā.

BRĪDINĀJUMS! Nodrošiniet, ka papīrs, grāmatas, drēbes, kabeli un citi objekti neaizsedz nevienu no tā ventilācijas atverēm, jo pretējā gadījumā var rasties pārkaršana.

Labā puse



1 Atmiņas karšu lasītājs

Šim piezīmjdatoram ir viena iebūvēta atmiņas karšu lasītāju atvere, kas atbalsta SD karšu formātus.

2 Austiņu izejas/mikrofona ieejas kombinētais spraudnis

Ar šīs pieslēgvietas palīdzību piezīmjdatora audio izvades signālam var pievienot skaļruņus ar pastiprinātāju vai austiņas. Šo pieslēgvietu var arī izmantot, lai piezīmjdatoru pieslēgtu ārējam mikrofonom.

3 USB 2.0 ports

USB 2.0 (universālās seriālās kopnes 2.0) ports ir saderīgs ar USB 2.0 vai USB 1.1 ierīcēm, piemēram, tastatūrām, rādītājiēricēm, zibatmiņas diskdziņiem, ārējiem cietajiem diskiem, skaļruņiem, kamerām un printeriem.

4 Optiskais diskdzinis

Piezīmjdatora optiskais disks var atbalstīt dažādus disku formātus, piemēram, CD, DVD, ierakstāmos diskus un pārrakstāmos diskus.

PIEZĪME. Detalizētāku informāciju skatiet šīs rokasgrāmatas sadaļā *Optiskā diskdziņa lietošana*.

5

Optiskā diskdziņa izstumšanas poga

Nospiediet šo pogu, lai izstumtu optiskā diska tekni.

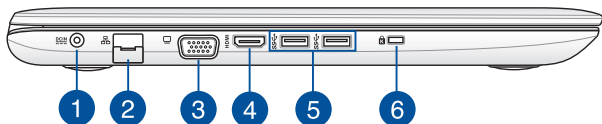
6

Optiskā diskdziņa manuālās izbīdīšanas atvere

Manuālā izstumšanas atvere tiek izmantota, lai izstumtu diska tekni, ja elektriskā izstumšanas poga nedarbojas.

BRĪDINĀJUMS! Manuālo izstumšanas atveri izmantojiet tikai tad, ja elektriskā izstumšanas atvere nedarbojas. Detalizētāku informāciju skatiet šīs rokasgrāmatas sadaļā *Optiskā diskdziņa lietošana*.

Kreisā puse



1 Līdzstrāvas (DC) ievads

Šim portam pievienojiet komplektā ietverto strāvas vadu, lai nodrošinātu piezīmjdatoru ar strāvas padevi un uzlādētu akumulatoru.

BRĪDINĀJUMS! Strāvas adapteris lietošanas laikā var kļūt karsts. Kad tas ir pievienots pie strāvas, neapsedziet strāvas adapteri un turiet to attālkā no ķermeņa.

SVARĪGI! Šim portam pievienojiet komplektā ietverto strāvas vadu, lai nodrošinātu piezīmjdatoru ar strāvas padevi un uzlādētu akumulatoru.

2 LAN ports

Šim portam pievienojiet tīkla kabeli, lai izveidoto savienojumu ar lokālo tīklu.

3 VGA ports

Izmantojot šo portu, varat pieslēgt piezīmjdatoru ārējam displejam.

4

HDMI ports

Šis ports paredzēts augstas izšķirtspējas multivides interfeisa (HDMI) savienotājam, un HD DVD, Blu-ray un cita aizsargāta satura atskaņošanai tas ir saderīgs ar HDCP.

5

USB 3.0 ports

Šis universālās seriālās kopnes 3.0 (USB 3.0) ports nodrošina pārsūtīšanas ātrumu 5 gigabaiti sekundē un ir saderīgs ar vecāku versiju USB 2.0.

6

Kensington® drošības atvere

Kensington® drošības atvere ļauj aizsargāt piezīmjdatoru, izmantojot ar Kensington® saderīgus piezīmjdatora drošības produktus.

Priekšpuse



1 Stāvokļa indikatori

Ar stāvokļa indikatoru palīdzību var noteikt piezīmjdatora pašreizējo aparātūras statusu.

PIEZĪME. Detalizētāku informāciju skatiet šīs rokasgrāmatas sadaļā *Skats no augšpuses*.

2. nodaļa.

Piezīmjdatora lietošana

Darba sākšana

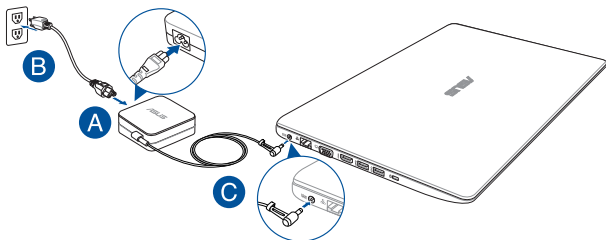
Uzlādējiet piezīmjdatoru.

- A. Maiņstrāvas-līdzstrāvas pārveidotājam pievienojiet maiņstrāvas vadu.
- B. Maiņstrāvas adapteri pievienojiet 100 V~240 V strāvas avotam.
- C. Līdzstrāvas savienotāju pievienojiet piezīmjdatora strāvas (maiņstrāvas) ievadei.



Pirms piezīmjdatora izmantošanas pirmo reizi akumulatora režīmā lādējiet piezīmjdatoru **3 stundas**.

PIEZĪME. Strāvas adaptera izskats var atšķirties atbilstoši modeļiem un reģionam.



SVARĪGI!

Informācija par strāvas vadu.

- Ieejas spriegums: 100-240 Vac
 - Ieeja frekvence: 50-60 Hz
 - Nominālā izejas strāva: 2,37A (45W) / 3,42A (65W)
 - Nominālais izejas spriegums: 19 Vdc
-

SVARĪGI!

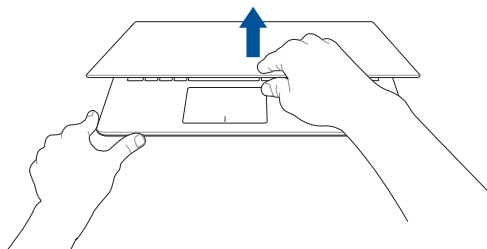
- Atrodiet ievades/izvades tehnisko datu uzlīmi uz piezīmjdatora un pārliecinieties, ka dati atbilst strāvas adaptera ievades/izvades jaudas vērtībai. Dažiem piezīmjdatoriem atkarībā no pieejamā SKU var būt būt vairākas nominālās izvades vērtības.
- Nodrošiniet, ka piezīmjdators pirms pirmās ieslēgšanas ir pievienots strāvas adapterim. Mēs stingri iesakām lietot iezemētu kontaktligzdu, kamēr izmantojat piezīmjdatoru strāvas adaptera režīmā.
- Kontaktligzdai ir jābūt viegli pieejamai un piezīmjdatora tuvumā.
- Lai piezīmjdatoru atvienotu no strāvas padeves avota, atvienojiet piezīmjdatoru no kontaktligzdas.

BRĪDINĀJUMS!

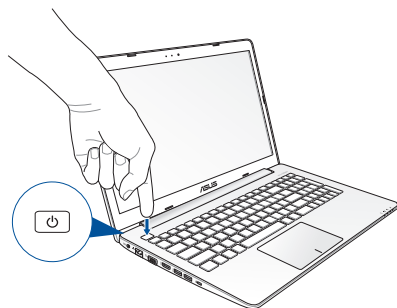
Izlasiet šos piezīmjdatora akumulatora piesardzības norādījumus.

- Tikai ASUS autorizēts tehniskais personāls drīkst izņemt akumulatoru no ierīces.
- Akumulators, ko izmanto šajā ierīcē, izņemšanas vai izjaukšanas gadījumā var izraisīt aizdegšanos vai radīt ķīmiskus apdegumus.
- Savai drošībai ievērojiet brīdinājuma uzlīmes.
- Ja ievietots neatbilstošs akumulators, pastāv eksplozijas risks.
- Nemetiet uguni.
- Nekad nemēģiniet izveidot piezīmjdatora akumulatora īssavienojumu.
- Nekad nemēģiniet izjaukt un salikt akumulatoru.
- Ja parādās noplūde, pārtrauciet lietošanu.
- Akumulatoru un tā sastāvdaļas ir jānodod pārstrādei vai pareizi jāiznīcina.
- Akumulatoru un citas sīkas detaļas glabājiet bērniem nepieejamā vietā.

Paceliet, lai atvērtu displeja paneli.



Nospiediet barošanas pogu.



Skārienekrāna* un skārienpaliktņa žesti

Ar žestiem var palaist programmas un piekļūt piezīmjdatora iestatījumiem. Lietojot žestus skārienekrānam* un skārienpaliktņim, skatiet tālāk redzamos attēlus.

PIEZĪME. Ekrānuuzņēmumi ir tikai atsaucei. Skārienekrāna paneļa izskats var atšķirties atkarībā no modeļa.

Skārienekrāna paneļa žestu lietošana*

Žesti ļauj palaist programmas un piekļūt piezīmjdatora iestatījumiem. Funkcijas var aktivizēt, izmantojot tālāk aprakstītos piezīmjdatora skārienekrāna paneļa žestus.

Vilkšana no kreisās malas



Velciet no kreisās ekrāna malas, lai pārbīdītu darbojošās lietotnes.

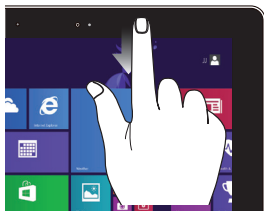
Vilkšana no labās malas



Velciet no labās ekrāna malas, lai palaistu **Charms bar (Viedpogu josla)**.

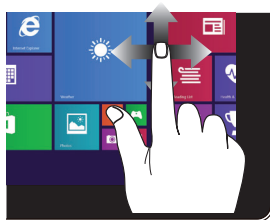
** tikai konkrētiem modeļiem*

Vilkšana no augšējās malas



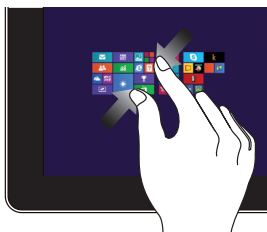
- Sākumekrānā velciet no ekrāna augšējās malas, lai skatītu joslu **Customize(pielāgošanas)**.
- Lietotnē, kas darbojas, velciet no labās ekrāna malas, lai skatītu tās izvēlni.

Slidināšana ar pirkstu



Slidiniet pirkstu, lai ritinātu augšup un lejup, un slidiniet pirkstu, lai grieztu ekrānu pa kreisi un pa labi.

Tālināšana



Savietojiet divus pirkstus kopā uz skārienpaneļa.

Tuvināšana



Izpleti divus pirkstus uz skārienpaneļa.

Pieskāriens/dubultskāriens



- Pieskarieties lietojumprogrammai, lai to palaistu.
- Darbvirsmas režīmā veiciet dubultskārienu lietojumprogrammai, lai palaistu to.

Pieskaršanās un turēšana



- Lai pārvietotu lietojumprogrammu, pieskarieties lietojumprogrammas elementam, turiet to nospiestu un velciet to uz jaunu atrašanās vietu.
- Lai aizvērtu lietojumprogrammu, pieskarieties darbojošās lietojumprogrammas augšējai malai, turiet to nospiestu un pēc tam velciet to uz ekrāna apakšējo daļu, tādējādi aizverot to.

Pārvilkšana augšup



Sākumekrānā pārvelciet augšup, lai palaistu lietotņu ekrānu.

Pārvilkšana lejup



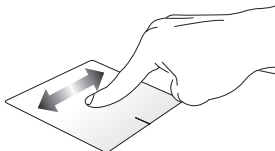
Sākumekrānā pārvelciet lejup, lai palaistu lietotņu ekrānu.

Skārienžestu izmantošana

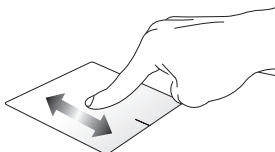
Rādītāja pārvietošana

Varat pieskarties jebkurai skārienpaliktņa vietai vai nospiegt uz tās, lai aktivizētu rādītāju, pēc tam slidināt pirkstu pa skārienpaliktņi, lai pārvietotu rādītāju pa ekrānu.

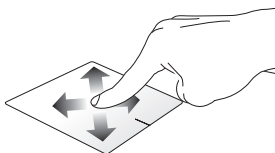
Slidināšana horizontāli



Slidināšana vertikāli

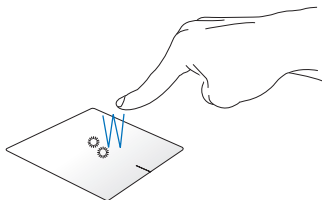


Slidināšana pa diagonāli



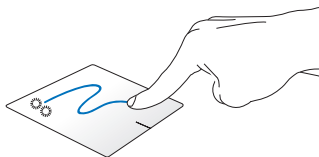
Viena pirksta žesti

Pieskāriens / Noklikšķinot, Dubultskāriens / Dubultklikšķis



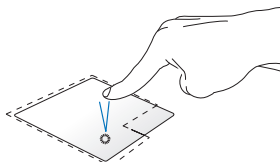
- Sākumekrānā pieskarieties lietotnei, lai to palaistu.
- Darbvirsmas režīmā veiciet dubultskārienu vienumam, lai palaistu to.

Vilkšana un nomešana



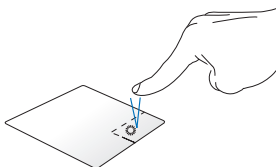
Veiciet dubultskārienu šim vienumam, pēc tam slidiniet to pašu pirkstu, nepaceļot to no skārienpaliktņa. Lai nomestu vienumu tā jaunajā atrašanās vietā, paceliet pirkstu no skārienpaliktņa.

Kreisās pogas klikšķis



- Sākumekrānā pieskarieties lietotnei, lai to palaistu.
- Darbvirsmas režīmā veiciet dubultklikšķi uz lietojumprogrammas, lai palaistu to.

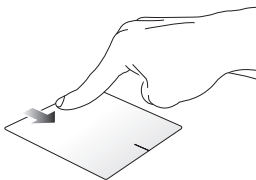
Labās pogas klikšķis



- Sākumekrānā pieskarieties lietotnei, lai to atlasītu un palaistu iestatījumu joslu. Lai palaistu joslu **All Apps (Visas lietotnes)**, varat arī nospiest pogu.
- Darbvirsmas režīmā nospiediet šo pogu, lai atvērtu labā klikšķa izvēlni.

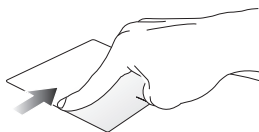
PIEZĪME. Apgabali punktotajā līnijā norāda peles kreisās pogas atrašanās vietu un peles labās pogas atrašanās vietu uz skārienpaliktņa.

Vilkšana no augšējās malas



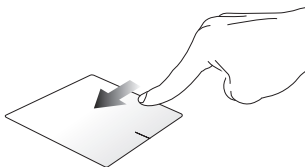
- Sākumekrānā velciet no augšējās malas, lai palaistu joslu **All apps (Visas lietotnes)**.
- Lietotnē, kas darbojas, velciet no labās malas, lai skatītu tās izvēlni.

Vilkšana no kreisās malas



Velciet no kreisās malas, lai pārbīdītu darbojošās lietotnes.

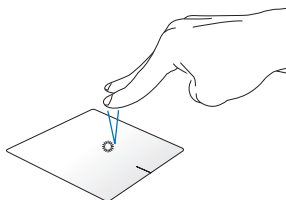
Vilkšana no labās malas



Velciet no labās malas, lai palaistu **Charms bar**.

Divu pirkstu žesti

Pieskāriens



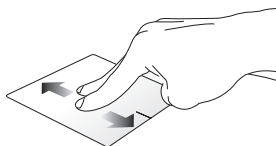
Pieskarieties skārienpaliktnim ar diviem pirkstiem, lai simulētu labā klikšķa funkciju.

Pagriešana



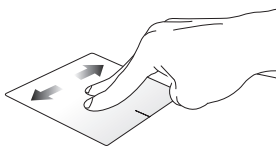
Lai grieztu attēlu operētājsistēmas Windows® fotoattēlu skatītājā, novietojiet divus pirkstus uz skārienpaliktņa, pēc tam grieziet pirkstu pulkstenrādītāju kustības virzienā vai pretēji, līdz attēls kļūst nekustīgs.

Ritināšana ar diviem pirkstiem (augšup/lejup)



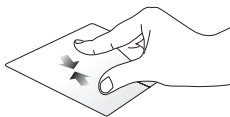
Slidīniet divus pirkstus, lai ritinātu augšup vai lejup.

Ritināšana ar diviem pirkstiem (pa kreisi/pa labi)



Slidīniet divus pirkstus, lai ritinātu pa kreisi vai pa labi.

Tālināšana



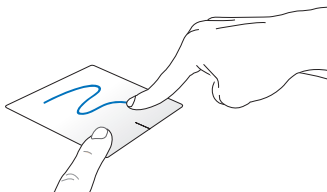
Savietojiet divus pirkstus kopā uz skārienpaliktņa.

Tuvināšana



Izpletiet divus pirkstus uz skārienpaliktņa.

Vilkšana un nomešana



Atlasiet vienumu, pēc tam nospiediet kreisā klikšķa pogu un turiet to nospiestu. Izmantojot citu pirkstu, slidiniet lejup pa skārienpaliktņi, lai vilktu un nomestu vienumu jaunā atrašanās vietā.

Trīs pirkstu žesti

Vilkšana uz augšu



Velciet trīs pirkstus uz augšu, lai parādītu visas palaistās lietojumprogrammas.

Vilkšana uz leju



Velciet trīs pirkstus uz leju, lai parādītu darbvirsmas režīmu.

Tastatūras lietošana

Funkciju taustiņi

Ar piezīmjdatora tastatūras funkciju taustiņiem var aktivizēt tālāk aprakstītās komandas.



Pārslēdz piezīmjdatoru uz **Sleep mode (Miega režīmā)**.



Ieslēdz vai izslēdz **Airplane mode (Lidojuma režīms)**

PIEZĪME. Kad iespējots **Airplane mode (Lidojuma režīms)**, tiek atspējoti savienojumi ar visiem bezvadu tīkliem.



Samazina ekrāna spilgtumu



Palielina ekrāna spilgtumu



Izslēdz displeju



Pārslēdz displeja režīmu

PIEZĪME. Nodrošiniet, ka piezīmjdatoram pievienots otrs ekrāns.



Iespējo vai atspējo skārienpaliktni.



Ieslēdz vai izslēdz skaļruni.



Samazina skaļruņu skaļumu.



Palielina skaļruņu skaļumu.

Windows® 8.1 taustiņi

Uz piezīmjdatora tastatūras ir divi īpašie Windows® taustiņi, kurus var izmantot, kā aprakstīts tālāk.




Nospiediet šo taustiņu, lai atgrieztos Sākumekrānā. Ja Sākumekrāns jau ir atvērts, nospiediet šo taustiņu, lai atgrieztos iepriekšējā atvērtajā lietojumprogrammā.

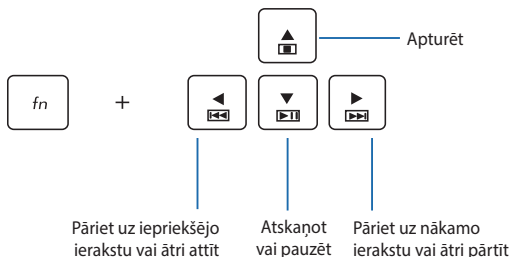


Nospiediet šo taustiņu, lai simulētu labā klikšķa funkciju.

Multivides vadības taustiņi

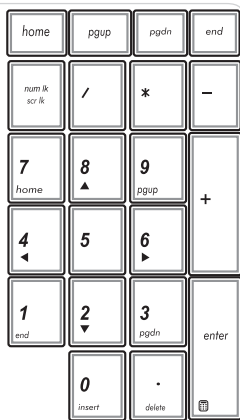
Ar multivides vadības taustiņiem varat vadīt multivides failus, piemēram, audio un video, kad tie tiek atskaņoti piezīmjdatorā.

Nospiediet taustiņu  kombinācijā ar piezīmjdatora bulttaustiņiem, kā parādīts tālāk.



Cipartastatūra

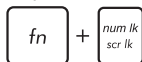
PIEZĪME. Cipartastatūras izkārtojums var atšķirties pēc modeļa vai teritorijas, bet lietošana ir identiska.



Cipartastatūra ir pieejama ko konkrētiem piezīmjdatora modeļiem. Šo tastatūru varat izmantot ciparu ievadišanai vai kā rādītāja virziena taustiņus.



Nospiediet taustiņu



,
lai pārslēgtu
starp tastatūras
izmantošanu ciparu
taustiņiem un rādītāja
virziena taustiņiem.

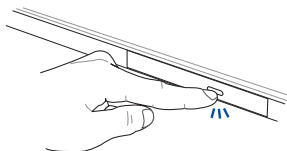
Optiskā diskdziņa lietošana

PIEZĪME.

- Elektriskās izstumšanas pogas faktiskā atrašanās vieta ir atkarīga no piezīmjdatora modeļa.
 - Piezīmjdatora optiskā diskdziņa faktiskais izskats var atšķirties arī atkarībā no modeļa, bet izmantošana ir nemainīga.
-

Optiskā diska ievietošana

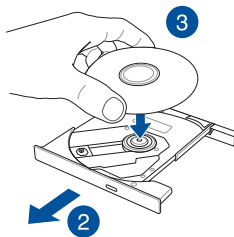
1. Kad piezīmjdators ir ieslēgts, nospiediet elektrisko izstumšanas pogu, lai daļēji izstumtu optiskā diska tekni.



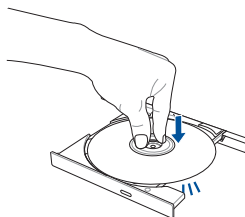
2. Viegli izvelciet diska tekni.

SVARĪGI! Rīkojieties uzmanīgi, lai nepieskartos optiskā diska lēcai. Nodrošiniet, lai nebūtu nekādu priekšmetu, kas var iesprūst zem diska teknes.

3. Turiet disku ar aiz malas ar apdrukāto pusi uz augšu un viegli ievietojiet to centrmezglā.

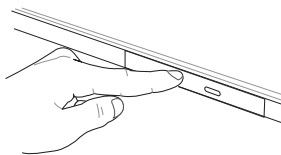


4. Diska plastmasas centrmezglu spiediet uz leju, kamēr tas nofiksējas optiskā diska centrmezglā.



5. Lai aizvērtu optisko disku, viegli pastumiet diska tekni.

PIEZĪME. Kamēr dati tiek lasīti, griešanās vai vibrēšanas skaņa optiskajā diskā ir normāla parādība.



Manuālā izstumšanas atvere

Manuālā izstumšanas atvere atrodas uz optiskā diska durtiņām, un to izmanto, lai izstumtu optiskā diska tekni, kad elektroniskā izstumšanas poga nedarbojas.

Lai manuāli izstumtu optiskā diska tekni, ievietojiet iztaisnotu papīra saspraudi manuālajā izstumšanas atvere, kamēr diska tekne atveras.

BRĪDINĀJUMS! Manuālo izstumšanas atveri izmantojiet tikai tad, ja elektriskā izstumšanas atvere nedarbojas.

3. nodaļa.

Darbs ar operētājsistēmu Windows® 8.1

Pirmā startēšanas reize

Startējot datoru pirmo reizi, tiek rādīta vairāku ekrānu sērija, lai norādītu, kā konfigurēt operētājsistēmas Windows® 8.1 pamatiestatījumus.

Lai startētu piezīmjdatoru pirmo reizi, rīkojieties, kā aprakstīts tālāk.

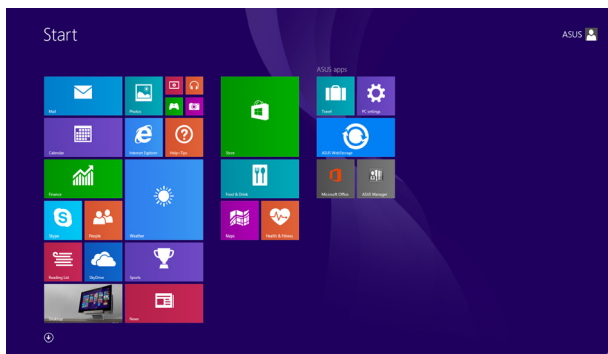
1. Nospiediet piezīmjdatora barošanas pogu. Uzgaidiet dažas minūtes, līdz tiek parādīts iestatīšanas ekrāns.
2. Iestatījumu ekrānā izvēlieties piezīmjdatora izmantošanas valodu.
3. Rūpīgi izlasiet licences nosacījumus. Atlasiet **I accept (Es piekrītu)**.
4. Lai konfigurētu tālāk minētos pamatvienumus, izpildiet nākamajā ekrānā redzamos norādījumus.
 - Personalizēšana
 - Iegūt tiešsaistē
 - Iestatījumi
 - Jūsu konts
5. Pēc pamatvienumu konfigurēšanas Windows® 8.1 turpina instalēt lietojumprogrammas un vēlamos iestatījumus. Nodrošiniet, ka iestatīšanas procesa laikā piezīmjdators ir ieslēgts.
6. Tiklīdz iestatīšanas process ir pabeigts, tiek parādīts sākumekrāns.

Windows® lietotāja interfeiss

Operētājsistēmai Windows® 8.1 ir elementu lietotāja interfeiss, ar kura palīdzību varat sākumekrānā viegli kārtot Windows® lietotnes un piekļūt tām. Tajā ir ietvertas arī tālāk minētās funkcijas, kuras varat izmantot darbā par piezīmjdatoru.

Sākumekrāns

Sākumekrāns tiek atvērts pēc pierakstīšanās lietotāja kontā. Tas palīdz vienā vietā organizēt visas nepieciešamās programmas un lietojumprogrammas.



Windows® lietojumprogrammas

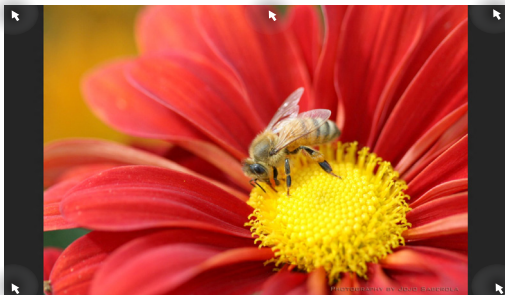
Šīs ir lietotnes, kas piespraustas sākumekrānam, un vieglākai piekļuvei tiek rādītas elementu formātā.

PIEZĪME. Dažām lietojumprogrammām nepieciešams pierakstīties Microsoft kontā, pirms tās tiek pilnībā palaistas.

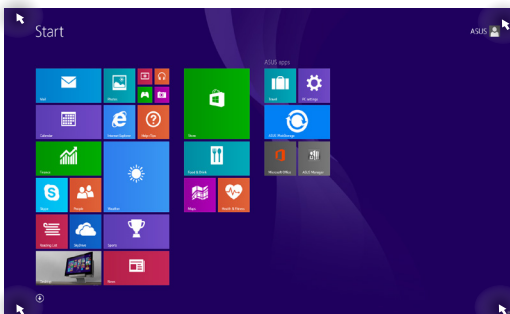
Karstvietas




Ekrāna karstvietas ļauj palaist programmas un piekļūt piezīmjdatora iestatījumiem. Šo karstviētu funkcijas var aktivizēt, izmantojot skārienpaliktni.

Palaistas lietojumprogrammas karstvietas



Sākumekrāna karstvietas



Karstvieta	Darbība
Augšējais kreisais stūris	<p>Novietojiet peles kursoru augšējā kreisajā stūrī un pēc tam pieskarieties nesen izmantotās lietotnes sīktēlam, lai atgrieztos pie šīs palaistās lietotnes.</p> <hr/> <p>Ja palaizat vairāk nekā vienu lietojumprogrammu, slidiniet lejup, lai parādītu visas palaistās lietojumprogrammas.</p>
Apakšējais kreisais stūris	<p>Palaistas lietotnes ekrānā:</p> <p>Novietojiet peles kursoru apakšējā kreisajā stūrī, pēc tam pieskarieties , lai atgrieztos sākumekrānā.</p> <hr/> <p>PIEZĪME. Lai atgrieztos sākumekrānā, varat arī izmantot tastatūras Windows taustiņu .</p> <hr/> <p>Sākumekrānā:</p> <p>Novietojiet peles kursoru apakšējā kreisajā stūrī, pēc tam pieskarieties , lai atgrieztos uz šo lietojumprogrammu.</p>

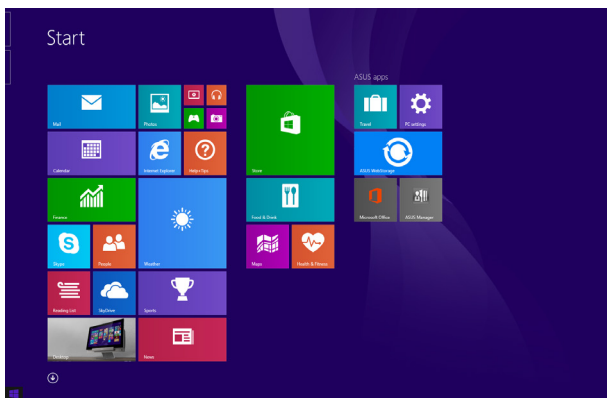
Karstvieta	Darbība
Augšējā daļa	<p>Novietojiet peles kursoru uz augšējās daļas, līdz tā pārmainās uz rokas ikonu. Satveriet lietojumprogrammu un pēc tam nometiet to jaunā atrašanās vietā.</p> <hr/> <p>PIEZĪME. Šī karstvietas funkcija darbojas tikai palaistā lietotnē vai tad, kad vēlaties izmantot funkciju Snap. Detalizētāku informāciju par funkciju Snap skatiet nodaļā <i>Darbs ar operētājsistēmas Windows® lietotnēm</i>.</p> <hr/>
Augšējais un apakšējais labās puses stūris	<p>Novietojiet peles kursoru augšējā vai apakšējā labajā stūrī, lai palaistu Charms bar (Viedpogu josla).</p> <hr/>

Poga Start (Sākums)

Operētājsistēmai Windows 8.1 ir poga Start (Sākums), kuru izmantojot iespējams pārslēgt starp divām pēdējām atvērtajām lietojumprogrammām. Pogai Start (Sākt) var piekļūt sākumekrānā, kad atvērts darbvirsma režīms, un daudzās lietojumprogrammās, kas pašlaik atvērtas ekrānā.

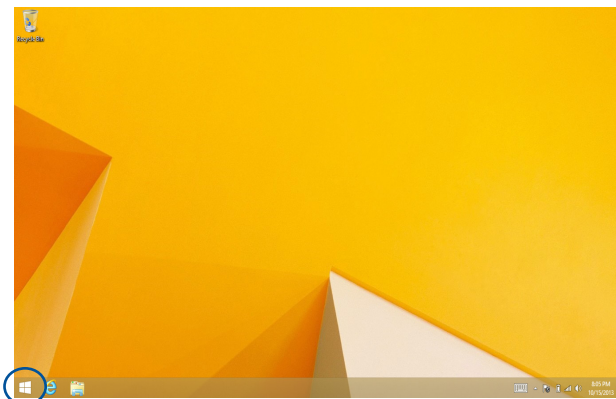
Poga Start (Sākt) sākumekrānā

PIEZĪME. Faktiskā pogas Start (Sākt) krāsa atkarīga no displeja iestatījumiem, kurus izvēlaties sākumekrānā.



Lai izsauktu pogu Start (Sākt) novietojiet peles rādītāju sākumekrānā vai jebkuras atvērtas lietojumprogrammas kreisajā stūrī.

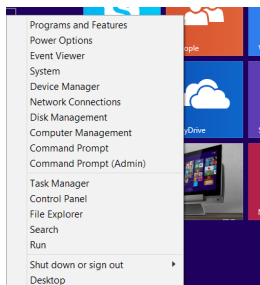
Poga Start (Sākt) darbvirsmas režīmā



Kontekstizvēlne

Kad pieskaraties pogai Start (Sākums) un turat to nospiestu, kontekstizvēlne tiek rādīta kā papildīts lauks ar ātru piekļuvi dažām Windows® 8.1 lietojumprogrammām.

Kontekstizvēlne arī ietver tālāk minētās piezīmjdatora izslēgšanas opcijas. Atteikties, Miega režīms, Izslēgt un Restartēt.



Sākumekrāna pielāgošana

Izmantojot Windows® 8.1, iespējams arī pielāgot sākumekrānu, ļaujot sāknēt tieši darbvirsma režīmā, un pielāgot ekrāna lietotņu izkārtojumu.

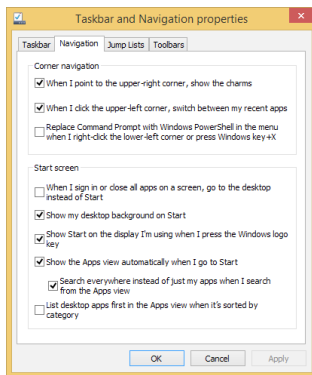
Lai pielāgotu sākumekrāna iestatījumus, rīkojieties, kā aprakstīts tālāk.



vai



1. Palaidiet darbvirsmu.
2. Lai palaistu uzniestošo logu, noklikšķiniet ar peles labo pogu jebkur uz uzdevumu joslas, izņemot uz pogas Start (Sākt).
3. Lai atzīmētu nepieciešamās navigēšanas un sākumekrāna opcijas, noklikšķiniet uz **Properties (Rekvizīti)** un atlasiet cilni **Navigation (Navigācija)**.



4. Pieskarieties/noklikšķiniet uz **Apply (Piemērot)**, lai saglabātu jaunos iestatījumus, un pēc tam aizveriet.

* *tikai konkrētiem modeļiem*

Darbs ar Windows® lietojumprogrammām

Izmantojiet piezīmjdatora skārienekrāna paneli*, skārienpaliktņi un tastatūru, lai palaistu, pielāgotu un aizvērtu lietojumprogrammas.

Lietojumprogrammu palaišana

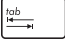


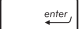
Pieskarieties lietojumprogrammai, lai to palaistu.



Novietojiet peles kursoru uz lietojumprogrammas, pēc tam veiciet peles kreisās pogas klikšķi vai vienreiz pieskarieties, lai palaistu to.



Divreiz nospiediet taustiņu , pēc tam izmantojiet bulttaustiņus, lai pārlūkotu lietotnes.

Nospiediet taustiņu , lai palaistu lietotni.

Lietotņu pielāgošana

Varat pārvietot, mērogot vai atspraust lietotnes no sākumekrāna, izpildot tālāk norādītās darbības.

Lietotņu pārvietošana



Pieskarieties lietotnes elementam un turiet to nospiestu, pēc tam velciet to uz jaunu vietu.




Veiciet dubultskārienu lietotnei un pēc tam velciet un nometiet to jaunā atrašanās vietā.

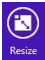
** tikai konkrētiem modeļiem*

Lietotņu izmēra maiņa




Pieskarieties lietotnei un turiet to nospiestu, lai aktivizētu tās pielāgošanas joslu, pēc tam pieskarieties  un atlasiet lietotnes mozaīkas izmērus.




Noklikšķiniet ar peles labo pogu uz lietotnes, lai aktivizētu tās pielāgošanas joslu, pēc tam pieskarieties/noklikšķiniet uz  un atlasiet lietotnes mozaīkas izmērus.

Lietotņu atspaušana



Pieskarieties lietotnei un turiet to nospiestu, lai aktivizētu tās pielāgošanas joslu, pēc tam pieskarieties  lai atspiaustu lietotnes.



Noklikšķiniet ar peles labo pogu uz lietotnes, lai aktivizētu tās pielāgojumu joslu, un pēc tam pieskarieties/noklikšķiniet uz .

** tikai konkrētiem modeļiem*

Lietojumprogrammu aizvēršana



Pieskarieties darbojošās lietojumprogrammas augšējai malai, turiet to nospiestu un pēc tam velciet to uz ekrāna apakšējo daļu, tādējādi aizverot to.



1. Novietojiet peles kursoru palaistās lietojumprogrammas augšējā daļā, pēc tam uzgaidiet, līdz kursorš mainās uz rokas ikonu.
2. Satveriet un pēc tam noņemiet lietojumprogrammu ekrāna apakšdaļā, lai aizvērtu to.



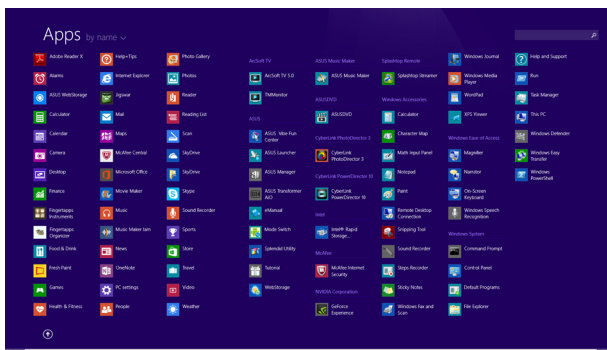
Palaistās lietojumprogrammas ekrānā nospiediet taustiņu kombināciju alt + f4.

** tikai konkrētiem modeļiem*

Pieļūve lietotņu ekrānam

Sāņus no sākumekrānam piespraustajām lietotņēm, ekrānā **Apps** (**Lietotnes**) varat arī atvērt citas lietotnes.

PIEZĪME: Faktiskās ekrāna lietotņumprogrammas var atšķirties atkarībā no modeļa. Tālākais ekrānuņēmums ir tikai atsauce.



Lietotņu ekrāna palaišana

Izmantojot piezīmjdatora skārienekrāna paneli*, skārienpaliktni vai tastatūru, palaidiet lietotņu ekrānu.



Sākumekrānā pārvelciet augšup.



Sākumekrānā nospiediet pogu .



Sākumekrānā nospiediet  un pēc tam nospiediet




** tikai konkrētiem modeļiem*


Vairāk lietotņu piesprašana sākumekrānam

Izmantojot skārienekrāna paneli* vai skārienpaliktni, sākumekrānam varat piespraust vairāk lietotņu.



1. Palaidiet ekrānu All Apps (Visas lietojumprogrammas).
2. Pieskarieties tai lietotnei, kuru vēlaties piespraust sākumekrānam, un turiet to nospiestu, lai atvērtu tās pielāgošanas joslu.
3. (izvēles) Līdzko pielāgošanas josla ir iespējota, varat pieskarties vairākām lietotnēm, lai piespraustu tās pie sākumekrāna.
4. Pieskarieties , lai izvēlēto lietojumprogrammu piespraustu sākumekrānam.*

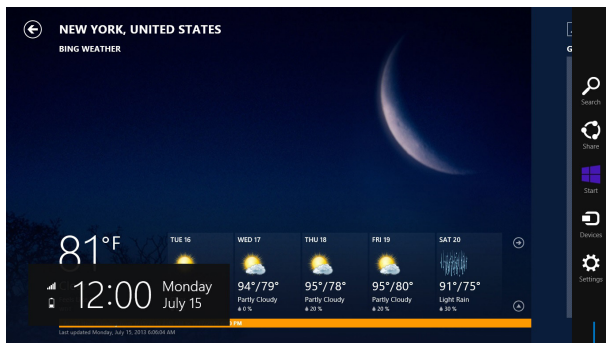


1. Palaidiet ekrānu All Apps (Visas lietojumprogrammas).
2. Noklikšķiniet ar peles labo pogu uz lietojumprogrammas, kuru vēlaties pievienot sākumekrānam.
3. Pieskarieties/noklikšķiniet uz ikonas , lai piespraustu atlasīto lietojumprogrammu sākumekrānam.

* tikai konkrētiem modeļiem

Charms bar

Charms bar ir rīkjosla, kuru var atvērt ekrāna labajā pusē. Tas sastāv no vairākiem rīkiem, ar kuru palīdzību varat kopīgot lietojumprogrammas un ātri piekļūt piezīmjdatora iestatījumu pielāgošanai.



Charms bar

Charms bar palaišana

PIEZĪME. Kad Charms bar (Viedpogu josla) tiek izsaukta, tā sākotnēji tiek parādīta kā baltu ikonu kopa. Iepriekš redzamajā attēlā parādīts, kā izskatās aktivizēta Charms bar (Viedpogu josla).

Izmantojiet piezīmjdatora skārienekrāna paneli*, skārienpaliktni un tastatūru, lai palaistu Charms bar (Viedpogu josla).




*

Velciet no labās ekrāna malas, lai palaistu **Charms bar (Viedpogu josla)**.



Pārvietojiet peles kursoru uz ekrāna augšējo labo vai kreiso stūri.



Nospiediet taustiņu kombināciju  + .

** tikai konkrētiem modeļiem*

Charms bar saturs



Search (Meklēt)

Ar šo rīku varat pārlūkot piezīmjdatora failus, lietojumprogrammas vai programmas.



Share (Kopīgot)

Ar šo rīku varat kopīgot lietojumprogrammas, izmantojot sociālos tīklus vai e-pastu.



Start (Sākt)

Šis rīks atgriež atpakaļ uz sākumekrānu. Sākumekrānā varat arī izmantot šo rīku, lai atgrieztos atpakaļ uz pēdējo atvērto lietojumprogrammu.



Devices (Ierīces)

Ar šo rīku varat piekļūt un kopīgot failus ar ierīcēm, kas pievienotas piezīmjdatoram, piemēram, ārējo displeju vai printeri.



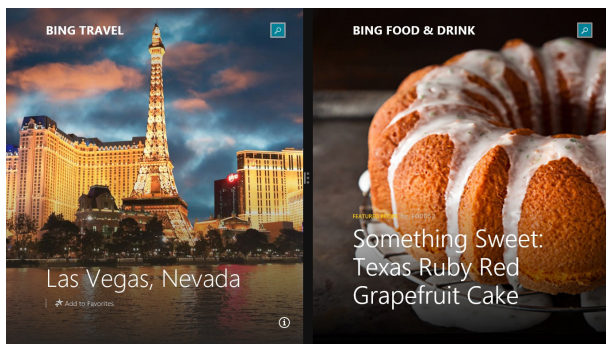
Settings (Iestatījumi)

Ar šo rīku varat piekļūt piezīmjdatora iestatījumiem.

Funkcija Snap

Ar funkciju Snap divas lietojumprogrammas tiek rādītas līdzās, tādējādi varat darboties un pārslēgties starp šīm lietojumprogrammām.

SVARĪGI! Pirms funkcijas Snap izmantošanas nodrošiniet, ka piezīmjdatora ekrāna izšķirtspēja ir iestatīta uz 1366 x 768 pikseliem vai vairāk.



Funkcijas Snap josla

Funkcijas Snap (Fiksēt) izmantošana

Izmantojiet piezīmjdatora skārienekrāna paneli*, skārienpaliktni un tastatūru, lai palaistu un izmantotu funkcija Snap.




1. Palaidiet lietojumprogrammu, kuru vēlaties fiksēt.
2. Pieskarieties lietojumprogrammas pašai augšējai daļai, turiet to nospiestu un velciet to uz ekrāna kreiso vai labo malu, kamēr tiek parādīta fiksēšanas josla.
3. Palaidiet citu lietojumprogrammu.



1. Palaidiet lietojumprogrammu, kuru vēlaties fiksēt.
2. Novietojiet peles kursoru ekrāna augšējā daļā.
3. Līdzko kursors nomainās uz rokas ikonu, satveriet un nometiet lietojumprogrammu displeja paneļa labajā vai kreisajā pusē.
4. Palaidiet citu lietojumprogrammu.



1. Palaidiet lietojumprogrammu, kuru vēlaties fiksēt.
2. Nospiediet  un uz kreiso vai labo pusi vērsto bulttaustiņu, lai piespraustu lietojumprogrammu kreisajam vai labajam panelim.
3. Palaidiet citu lietojumprogrammu. Šī lietojumprogramma tiek automātiski novietota tukšajā rūtī.

** tikai konkrētiem modeļiem*

Citas tastatūras saišnes

Izmantojot tastatūru, varat arī izmantot tālāk norādītās saišnes, lai palaistu lietojumprogrammas un pārvietotos pa operētājsistēmu Windows® 8.1.



Pārslēdzas starp sākumekrānu un pēdējo darbojošos lietojumprogrammu



Palaiž darbvirsmu



Palaiž logu **This PC (šis dators)** darbvirsmas režīmā



No viedpogas **Search (Meklēt)** atver opciju **File (Fails)**



Atver rūti **Share (Koplietot)**



Atver rūti **Settings (Iestatījumi)**



Atver rūti **Devices (Ierīces)**



Aktivizē bloķēšanas ekrānu



Samazināt pašreiz aktīvo logu



Palaiž rūti **Project (Projekts)**



No viedpogas **Search (Meklēt)** atver opciju **Everywhere (Jebkur)**



Atver logu **Run (Izpildīt)**



Atver **Ease of Access Center (Viegļpiekļuves centrs)**



No viedpogas **Search (Meklēt)** atver opciju **Settings (Iestatījumi)**



Atver pogas Start (Sākt) kontekstizvēlni



Palaiž lupu un tuvina ekrānu



Tālina ekrānu



Atver **Narrator Settings (Diktora iestatījumi)**

Savienojumu izveide ar bezvadu tīkliem

Wi-Fi

Izmantojot piezīmjdatora Wi-Fi savienojumu, piekļūstiet e-pasta ziņojumiem, pārlūkojiet internetu un kopīgojiet lietojumprogrammas sociālo tīklu vietnēs.

SVARĪGI! Lai piezīmjdatorā iespējotu Wi-Fi funkciju, nodrošiniet, ka **Airplane mode (Lidojuma režīms)** ir izslēgts. Detalizētāku informāciju skatiet rokasgrāmatas sadaļā *Lidojuma režīms*.

Wi-Fi iespējošana

Piezīmjdatora Wi-Fi var aktivizēt, izpildot tālāk norādītās darbības.



1. Aktivizējiet **Charms bar**.

2. Pieskarieties  un pieskarieties .

3. Pieejamo Wi-Fi savienojumu sarakstā atlasiet piekļuves punktu.
4. Pieskarieties **Connect (Savienot)**, lai izveidotu savienojumu ar tīklu.

PIEZĪME. Iespējams, tiks vaicāts ievadīt Wi-Fi savienojuma aktivizēšanas drošības atslēgu.

5. Ja vēlaties piezīmjdatorā iespējot koplietošanu ar citu bezvadu iespējotu sistēmu, pieskarieties/noklikšķiniet uz **Yes (Jā)**. Ja nevēlaties iespējot koplietošanas funkciju, pieskarieties/noklikšķiniet uz **No (Nē)**.

Bluetooth

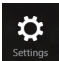
Izmantojiet Bluetooth, lai atvieglotu bezvadu datu pārsūtīšanu ar citām Bluetooth iespējotām ierīcēm.

SVARĪGI! Lai piezīmjdatorā iespējotu Bluetooth funkciju nodrošiniet, ka **Airplane mode (Lidojuma režīms)** ir izslēgts. Detalizētāku informāciju skatiet rokasgrāmatas sadaļā *Lidojuma režīms*.

Savienošana pārī ar citu Bluetooth iespējotu ierīci

Lai iespējotu datu pārsūtīšanu, piezīmjdatoru nepieciešams savienot pārī ar citu Bluetooth iespējotu ierīci. Lai to paveiktu, izmantojiet skārienpaliktni, kā parādīts.



1. Aktivizējiet **Charms bar**.
2. Pieskarieties , pēc tam pieskarieties **Change PC Settings (Mainīt datora iestatījumus)**.
3. Lai meklētu Bluetooth iespējotas ierīces, izvēlnē **PC Settings (Datora iestatījumi)** atlasiet **Devices (Ierīces)**, pēc tam pieskarieties **Add a Device (Pievienot ierīci)**.
4. Sarakstā atlasiet ierīci. Piezīmjdatora ieejas kodu salīdziniet ar izvēlētajās ierīces sūtīto ieejas kodu. Ja tas ir tāds pats, pieskarieties **Yes (Jā)**, lai pilnībā savienotu pārī piezīmjdatoru ar ierīci.

PIEZĪME. Dažām Bluetooth iespējotām ierīcēm jums var tikt vaicāts ievadīt jūsu piezīmjdatora ieejas kodu.

Airplane mode (Lidojuma režīms)

Airplane mode (Lidojuma režīms) atspējo bezvadu savienojumus, ļaujot piezīmjdatoru droši izmantot lidojuma laikā.

Lidojuma režīma ieslēgšana



vai



1. Aktivizējiet **Charms bar**.

2. Pieskarieties



un pieskarieties



3. Pārvietojiet slidni pa labi, lai ieslēgtu Airplane mode (Lidojuma režīms).

Nospiediet  + .

Lidojuma režīma izslēgšana



vai



1. Aktivizējiet **Charms bar**.

2. Pieskarieties



un pieskarieties



3. Pārvietojiet slidni pa kreisi, lai izslēgtu Airplane mode (Lidojuma režīms).

Nospiediet  + .

PIEZĪME. Sazinieties ar lidostas pakalpojumu sniedzēju, lai uzzinātu par saistītajiem pakalpojumiem lidojuma laikā, kurus drīkst izmantot, un ierobežojumiem, kas jāievēro, lidojuma laikā izmantojot piezīmjdatoru.

* *tikai konkrētiem modeļiem*

Savienojumu izveide ar vadu tīkliem

Izmantojot piezīmjdatora LAN portu, varat arī izveidot savienojumu ar vadu tīklu, piemēram, lokālajiem tīkliem un platjoslas interneta savienojumu.


PIEZĪME. Lai iegūtu detalizētu informāciju par interneta savienojuma iestatīšanu, sazinieties ar savu interneta pakalpojumu sniedzēju vai tīkla administratoru.

Lai konfigurētu iestatījumus, skatiet tālāk norādīto informāciju.


SVARĪGI! Pirms veicat tālāk aprakstītās darbības, nodrošiniet, ka tīkla kabelis ir pievienots starp piezīmjdatora LAN portu un lokālo tīklu.

Dinamiska IP/PPPoE tīkla savienojuma konfigurēšana



1. Atveriet **Desktop (Darbvirsma)**.
2. Operētājsistēmas Windows® uzdevumjoslā veiciet peles labās pogas klikšķi uz ikonas , pēc tam pieskarieties **Open Network and Sharing Center (Atvērt tīkla un koplietošanas centru)**.
3. Logā Network and Sharing Center (Tīkla un koplietošanas centrs) pieskarieties **Change adapter settings (Mainīt adaptera iestatījumus)**.
4. Veiciet peles labās pogas klikšķi uz LAN un atlasiet **Properties (Rekvizīti)**.
5. Pieskarieties **Internet Protocol Version 4(TCP/IPv4) (Interneta protokola versija 4(TCP/IPv4))**, pēc tam pieskarieties **Properties (Rekvizīti)**.
6. Pieskarieties **Obtain an IP address automatically (Automātiski iegūt IP adresi)**, pēc tam pieskarieties **OK (Labi)**.

PIEZĪME. Ja izmantojat PPPoE savienojumu, turpiniet ar nākamajām darbībām.

7. Atgriezieties logā **Network and Sharing Center (Tikla un koplietošanas centrs)**, pēc tam pieskarieties **Setup a new connection or network (Iestatīt jaunu savienojumu vai tīklu)**.
8. Atlasiet **Connect to the Internet (Izveidot savienojumu ar internetu)**, pēc tam pieskarieties **Next (Tālāk)**.
9. Pieskarieties **Broadband (PPPoE) (Platjoslas (PPPoE))**.
10. Ievadiet savu lietotājvārdu, paroli un savienojuma nosaukumu, pēc tam pieskarieties **Connect (Savienot)**.
11. Pieskarieties **Close (Aizvērt)**, lai pabeigtu konfigurāciju.
12. Uzdevumjoslā pieskarieties , pēc tam ieskarieties tikko izveidotajam savienojumam.
13. Lai sāktu interneta savienojumu, ievadiet savu lietotājvārdu un paroli, pēc tam pieskarieties **Connect (Savienot)**.

Statiskas IP tīkla savienojuma konfigurēšana



1. Izpildiet sadaļas *Dinamiska IP/PPPoE tīkla savienojuma konfigurēšana no 1. līdz 5. darbībai*.
2. Pieskarieties **Use the following IP address (Izmantot šādu IP adresi)**.
3. Ievadiet jūsu pakalpojumu sniedzēja IP adresi, apakštīkla masku un noklusējuma vārteju.
4. Ja nepieciešams, varat arī ievadīt vēlamo DNS servera adresi un alternatīvo DNS serveri, pēc tam pieskarieties **OK (Labi)**.

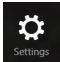


Piezīmjdatora izslēgšana

Piezīmjdatoru var izslēgt, izpildot kādu no tālāk aprakstītajām darbībām.



vai



- Lai veiktu parastu izslēgšanu, izvēlnē **Charms bar (Viedpogu joslā)** pieskarieties , pēc tam pieskarieties  > **Shut down (Izslēgt)**.
- Pieteikšanās ekrānā pieskarieties  > **Shut down (Izslēgt)**.
- Jūs varat izslēgt savu piezīmjdatoru arī izmantojot darbvirsmas režīmu. Lai to izdarītu, palaidiet darbvirsmu, tad nospiediet taustiņu kombināciju *alt + f4*, lai atvērtu logu Izslēgt. Izkrītošajā sarakstā atlasiet **Shut Down (Izslēgt)** un pēc tam atlasiet **OK (Labi)**.
- Ja piezīmjdators neatbild, nospiediet barošanas pogu un turiet to nospiestu uz laiku līdz četrām (4) sekundēm, lai izslēgtu piezīmjdatoru.

** tikai konkrētiem modeļiem*

Piezīmjdatora pārslēgšana miega režīmā

Lai piezīmjdatoru pārslēgtu miega režīmā, vienreiz nospiediet barošanas pogu.



Jūs varat iemidzināt savu piezīmjdatoru arī izmantojot darbvirsmas režīmu. Lai to izdarītu, palaidiet darbvirsmu, tad nospiediet taustiņu kombināciju *alt + f4*, lai atvērtu logu Izslēgt. Izkrītošajā sarakstā atlasiet **Sleep (Miegs)** un pēc tam atlasiet **OK (Labi)**.

Windows® 8.1 bloķēšanas ekrāns

Windows® 8.1 bloķēšanas ekrāns tiek rādīts, kad piezīmjdatoru aktivizējat no miega vai hibernēšanas režīma. Tas tiek rādīts arī tad, kad bloķējat vai atbloķējat Windows® 8.1.



Bloķēšanas ekrānu var pielāgot, lai regulētu piekļuvi operētājsistēmai. Varat mainīt tā fona attēlu un piekļūt dažām lietojumprogrammām, kamēr piezīmjdators ir bloķēts.

Turpināšana no bloķēšanas ekrāna



vai



1. Pieskarieties skārienpaliktnim vai nospiediet jebkuru piezīmjdatora tastatūras taustiņu.
2. (izvēles) Ja konts ir aizsargāts ar paroli, nepieciešams ievadīt paroli, lai pārietu uz sākumekrānu.

** tikai konkrētiem modeļiem*

Bloķēšanas ekrāna pielāgošana

Varat pielāgot bloķēšanas ekrānu, lai rādītu vēlamo fotoattēlu, fotoattēlu slidrādi, lietojumprogrammu atjauninājumus un ātrāk piekļūtu piezīmjdatora kamerai. Lai mainītu bloķēšanas ekrāna iestatījumus, skatiet tālāk minēto informāciju:

Fotoattēla atlase

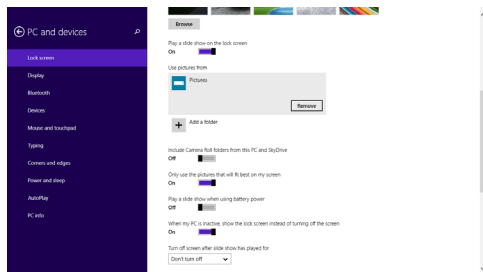


1. Aktivizējiet Viedpogu josla > **Settings (Iestatījumi)**.
2. Atlasiet **Change PC Settings (Mainīt datora iestatījumus)** > **Lock screen (Bloķēšanas ekrāns)**.
3. Sadaļā **Lock screen preview (Bloķēšanas ekrāna priekšskatījums)** noklikšķiniet uz **Browse (Pārlūkot)**, lai atlasītu vēlamo fotoattēlu un izmantotu to kā bloķēšanas ekrāna fonu.

Slidrādes rādīšana



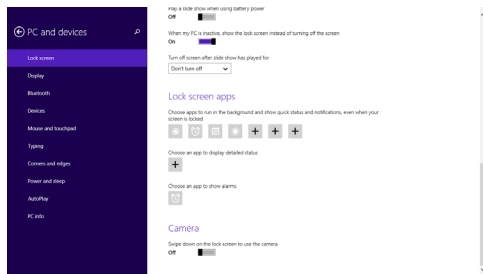
1. Aktivizējiet Viedpogu josla > **Settings (Iestatījumi)**.
2. Atlasiet **Change PC Settings (Mainīt datora iestatījumus)** > **Lock screen (Bloķēšanas ekrāns)**.
3. Sadaļā **Lock screen preview (Bloķēšanas ekrāna priekšskatījums)** pārvietojiet slidni **Play a slide show on the lock screen (Demonstrēt slidrādi bloķēšanas ekrānā)** pozīcijā **On (Ieslēgts)**.
4. Ritiniet lejup, lai pielāgotu tālāk aprakstītās bloķēšanas ekrāna slidrādes opcijas.



Lietojumprogrammu atjauninājumu pievienošana



1. Aktivizējiet Viedpogu josla > **Settings (Iestatījumi)**.
2. Atlasiet **Change PC Settings (Mainīt datora iestatījumus)** > **Lock screen (Bloķēšanas ekrāns)**.
3. Ritiniet lejup līdz opcijai **Lock screen apps (Bloķēšanas ekrāna lietojumprogrammas)**.
4. Lietojiet tālāk aprakstītās opcijas, lai pievienotu lietojumprogrammas, kuru atjauninājumus vēlaties redzēt bloķēšanas ekrānā.



Piezīmjdatora kameras aktivizēšana no bloķēšanas ekrāna

Bloķēšanas ekrānā varat vilkt lejup, lai aktivizētu un lietotu piezīmjdatora kameru. Lai iespējotu šo funkciju, izpildiet tālāk aprakstītās darbības.



1. Aktivizējiet Viedpogu josla > **Settings (Iestatījumi)**.
2. Atlasiet **Change PC Settings (Mainīt datora iestatījumus)** > **Lock screen (Bloķēšanas ekrāns)**.
3. Ritiniet lejup līdz opcijai **Camera (Kamera)**.
4. Pārvietojiet slīdni pozīcijā **On (Ieslēgts)**.

4. nodaļa.

ieslēgšanās paštests (POST)

Ieslēgšanās paštests (POST)

Ieslēgšanās paštests (POST) ir programmatūras vadītu diagnostikas pārbaudi sērija, kas darbojas, ieslēdzot vai restartējot piezīmjdatoru. Programmatūra, kas vada POST procesu, ir instalēta kā pastāvīga piezīmjdatora arhitektūras daļa.

POST procesa izmantošana, lai piekļūtu BIOS un novērstu problēmas

Izmantojot piezīmjdatora funkciju taustiņus, POST procesa laikā varat piekļūt BIOS iestatījumiem vai palaist problēmu novēršanas opcijas. Lai iegūtu detalizētāku informāciju, varat skatīt tālāk redzamo informāciju.

BIOS

Pamata ievades un izvades sistēma (BIOS) saglabā sistēmas aparatūras iestatījumus, kas nepieciešami piezīmjdatora palaišanai.

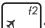
Noklusējuma BIOS iestatījumi piemēro labākos piezīmjdatora nosacījumus. Nemainiet noklusējuma BIOS iestatījumus, izņemot tālāk minētos gadījumus.

- Sistēmas sāknēšanas laikā tiek rādīts ziņojums, un tiek pieprasīts palaist BIOS iestatījumus.
- Jums ir instalēts jauns sistēmas komponents, kam nepieciešami tālāki BIOS iestatījumi vai atjauninājumi.

BRĪDINĀJUMS! Nepiemērotu BIOS iestatījumu izmantošana var radīt sistēmas nestabilitāti vai sāknēšanas kļūdu. Stingri iesakām izmaiņas BIOS iestatījumos veikt tikai ar apmācīta apkalpes dienesta personāla palīdzību.

Piekļūšana BIOS



Restartējiet piezīmjdatoru, pēc tam POST procesa laikā nospiediet .

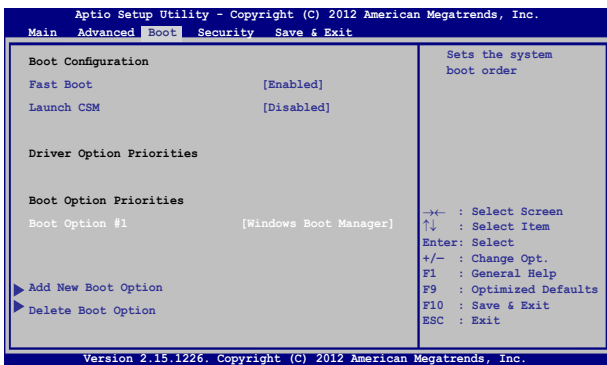
BIOS iestatījumi

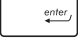
PIEZĪME. Šajā sadaļā redzamie BIOS ekrāni ir tikai atsaucei. Faktiskie ekrāni var atšķirties pēc modeļiem un teritorijas.

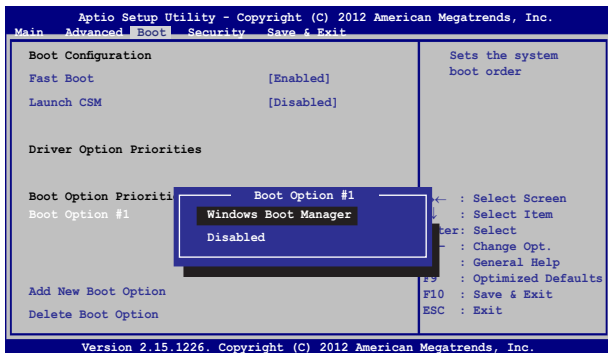
Sāknēšana

Šajā izvēlnē var iestatīt sāknēšanas opciju prioritātes. Iestatot sāknēšanas prioritāti, varat izpildīt tālāk minētās darbības.

1. Ekrānā **Boot (Sāknēšana)** atlasiet **Boot Option #1 (1. sāknēšanas opcija)**.



2. Nospiediet  un atlasiet ierīci kā **Boot Option #1**
(1. sāknēšanas opcija).



Drošība

Šajā izvēlnē var iestatīt piezīmjdatora administratora un lietotāja paroli. Tādējādi var vadīt piekļuvi piezīmjdatora cietajam diskam, ievades/izvades (I/O) interfeisam un USB interfeisam.

PIEZĪME.

- Ja iestatāt **User Password (Lietotāja parole)**, tā būs jāievada, lai piekļūtu piezīmjdatora operētājsistēmai.
- Ja iestatāt **Administrator Password (Administratora parole)**, tā būs jāievada, lai piekļūtu BIOS.



Lai iestatītu paroli

1. Ekrānā **Security (Drošība)** atlasiet **Setup Administrator Password (Iestatīt administratora paroli)** vai **User Password (Lietotāja parole)**.

2. Ierakstiet paroli un nospiediet .

3. Atkārtoti ierakstiet paroli, lai to apstiprinātu, un nospiediet



Lai nodzēstu paroli

1. Ekrānā **Security (Drošība)** atlasiet **Setup Administrator Password (Iestatīt administratora paroli)** vai **User Password (Lietotāja parole)**.

2. Ievadiet pašreizējo paroli un nospiediet .

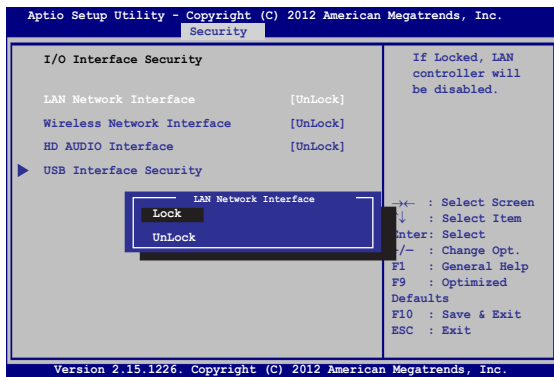
3. Lauku **Create New Password (Izveidot jaunu paroli)** atstājiet tukšu un nospiediet .

4. Apstiprinājuma lodziņā atlasiet **Yes (Jā)**, pēc tam nospiediet

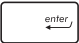


I/O interfeisa drošība

Izvēlnē Security (Drošība) varat piekļūt I/O Interface Security (I/O interfeisa drošība), lai bloķētu vai atbloķētu piezīmjdatora interfeisa funkcijas.



I/O interfeisa bloķēšana

1. Ekrānā **Security (Drošība)** atlasiet **I/O Interface Security (I/O interfeisa drošība)**.
2. Atlasiet bloķējamo interfeisu un noklikšķiniet uz .
3. Atlasiet **Lock (Bloķēt)**.

USB interfeisa drošība

Izvēlnē I/O Interface Security (I/O interfeisa drošība) varat arī piekļūt USB Interface Security (USB interfeisa drošība), lai bloķētu vai atbloķētu portus un ierīces.



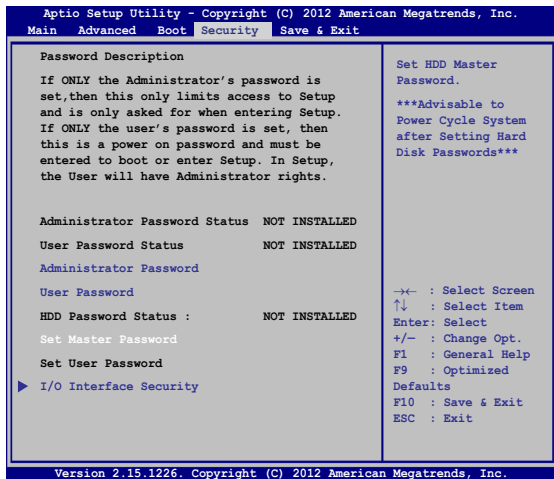
USB interfeisa bloķēšana

1. Ekrānā **Security (Drošība)** atlasiet **I/O Interface Security (I/O interfeisa drošība) > USB Interface Security (USB interfeisa drošība)**.
2. Atlasiet bloķējamo interfeisu un noklikšķiniet uz **Lock (Bloķēt)**.


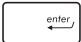
PIEZĪME. Iestatījumu **USB Interface (USB interfeiss)** iestatot uz **Lock (Bloķēt)**, tiek bloķēti un slēpti arī **External Ports (Ārējie porti)** un citas ierīces, kas ietvertas izvēlnē **USB Interface Security (USB interfeisa drošība)**.

Set Master Password (Iestatīt galveno paroli)

Izvēlnē Security (Drošība) varat lietot opciju **Set Master Password (Iestatīt galveno paroli)**, lai iestatītu paroles iespējotu piekļuvi cietajam diskam.

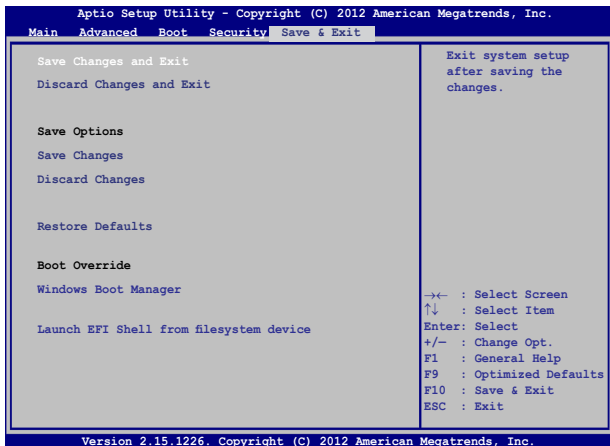


HDD paroles iestatīšana

1. Ekrānā **Security (Drošība)** noklikšķiniet uz **Set Master Password (Iestatīt galveno paroli)**,
2. Ievadiet paroli un nospiediet .
3. Ievadiet paroli vēlreiz, lai to apstiprinātu, un nospiediet .
4. Noklikšķiniet uz **Set User Password (Iestatīt lietotāja paroli)** un atkārtojiet iepriekšējās darbības, lai iestatītu lietotāja paroli.

Save & Exit (Saglabāt un aizvērt)

Lai pirms BIOS aizvēšanas paturētu konfigurāciju iestatījumus, atlasiet **Save Changes and Exit (Saglabāt izmaiņas un aizvērt)**.

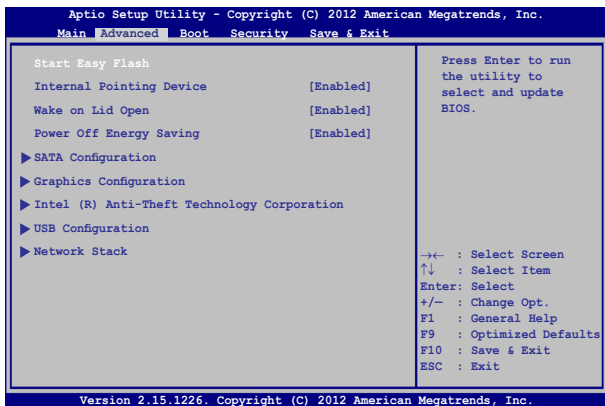


BIOS atjaunināšana.

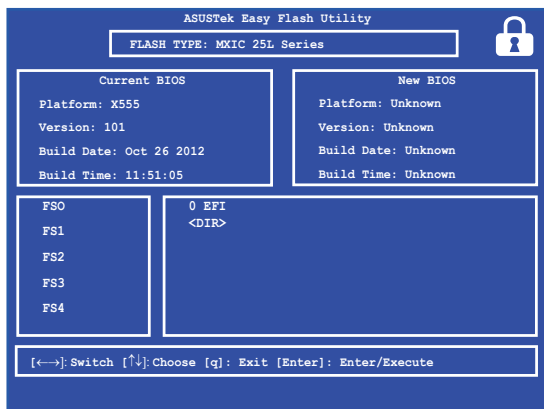
1. Pārbaudiet piezīmjdatora precīzu modeli un pēc tam no ASUS vietnes lejupielādējiet jaunāko jūsu modeļa BIOS failu.
2. Lejupielādētā BIOS faila kopiju saglabājiēt zibatmiņā.
3. Zibatmiņu pievienojiet piezīmjdatoram.
4. Restartējiet piezīmjdatoru, pēc tam POST procesa laikā nospiediet



5. BIOS iestatīšanas programmā noklikšķiniet uz **Advanced > Start Easy Flash (Papildu > Sākt Easy Flash)** un pēc tam nospiediet



6. Lejupielādēto BIOS failu atrodiet zibatmiņā un nospiediet



7. Pēc BIOS atjaunināšanas noklikšķiniet uz **Exit > Restore Defaults (Iziet > Atjaunot noklusējuma iestatījumus)**, lai atjaunotu sistēmu uz tās noklusējuma iestatījumiem.

Sistēmas atkopšana

Sistēmas atkopšanas iespēju izmantošana jūsu piezīmjdatorā ļauj atjaunot sistēmu oriģinālajā stāvoklī vai vienkārši atjaunināt tās iestatījumus veikspējas uzlabošanai.

SVARĪGI!

- Pirms izmantojat jebkādu piezīmjdatora atkopšanas iespēju, dublējiet visus savus datu failus.
 - Lai novērstu datu zudumu, pierakstiet svarīgus pielāgotos iestatījumus, piemēram, tīkla iestatījumus, lietotājvārdus un paroles.
 - Nodrošiniet, ka piezīmjdators pirms sistēmas atiestatīšanas ir pievienots strāvas avotam.
-

Windows® 8.1 ļauj izmantot jebkuru no turpmākajām atkopšanas iespējām:

- **Refresh your PC without affecting your files (Atsvaidziniet savu datoru, neietekmējot savus failus)** - Šī iespēja ļauj atsvaidzināt jūsu piezīmjdatoru, neietekmējot jūsu personīgos failus (fotogrāfijas, mūziku, video, dokumentus) un lietotnes no Windows® veikala.

Izmantojot šo iespēju, jūs varat atjaunot piezīmjdatora noklusējuma iestatījumus un dzēst citas instalētās lietotnes.

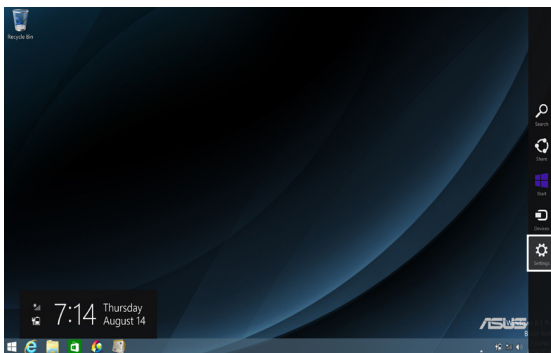
- **Remove everything and reinstall Windows (Noņemiet visu un atkārtoti instalējiet Windows)** - Šī iespēja atiestata jūsu piezīmjdatorā rūpnīcas iestatījumus. Pirmsd izmantojat šo iespēju, jums jādublē jūsu dati.

- **Advanced startup (Uzlabota startēšana)** - Tā ļauj jums lietot citas uzlabotas piezīmjdatora atkopšanas iespējas:
 - Izmantojot USB dzini, tīkla savienojumu vai Windows atkopšanas DVD, lai startētu piezīmjdatoru.
 - Izmantojot **Troubleshoot (Traucējummeklēšanu)**, kas iespējo visas šīs uzlabotās atkopšanas iespējas: System Restore (Sistēmas atjaunošana), System Image Recovery (Sistēmas attēla atkopšana), Startup Repair (Startēšanas labošana), Command Prompt (Komandu uzvedne), UEFI Firmware Settings (UEFI programmaparatūras iestatījumi), Startup Settings (Startēšanas iestatījumi).

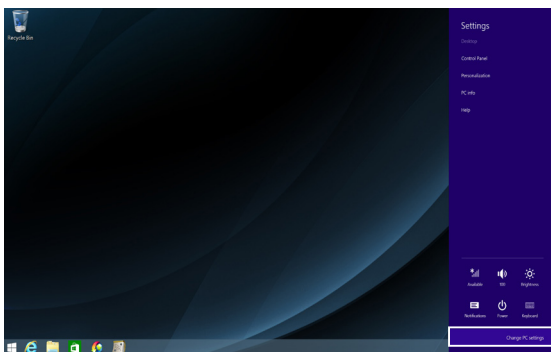
Atkopšanas iespējas iespējošana

Ja vēlaties piekļūt un izmantot jebkuru no piezīmjdatora atkopšanas iespējām, veiciet šādas darbības.

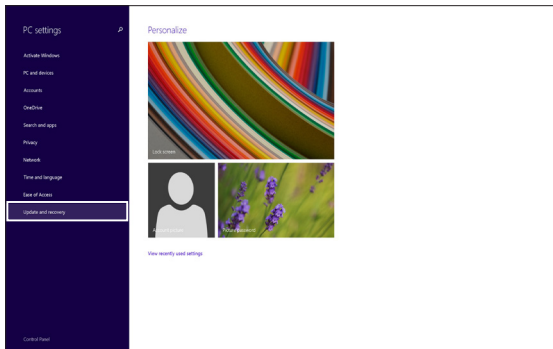
1. Aktivizējiet Charms bar (Viedpogu josla) un atlasiet **Settings (Iestatījumi)**.



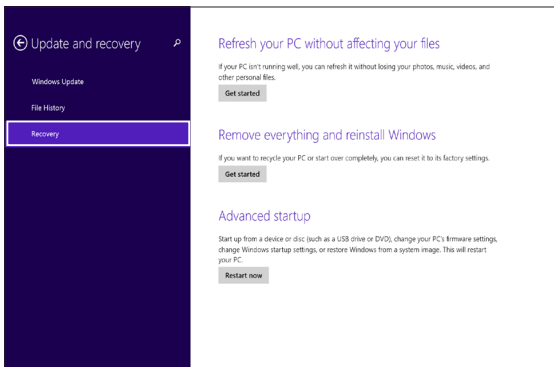
2. Atlasiet **Change PC Settings (Mainīt datora iestatījumus)**.



3. No iespējām pie **PC Settings (Datora iestatījumi)**, atlasiet **Update and recovery (Atjaunināšana un atkopšana)**.



4. No iespējām pie **Update and recovery (Atjaunināšana un atkopšana)** atlasiet **Recovery (Atkopšana)**, tad atlasiet atkopšanas iespēju, ko vēlaties izmantot.



5. nodaļa.

Piezīmjdatora jaunināšana

Operatīvās atmiņas (RAM) moduļa ievietošana

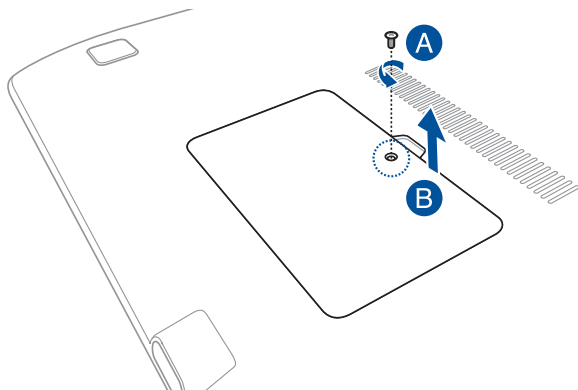
Palieliniet piezīmjdatora atmiņas kapacitāti, atmiņas moduļu nodalījumā uzstādot RAM moduli. Tālāk aprakstītājās darbībās norādīts, kā piezīmjdatorā uzstādīt RAM moduli.

BRĪDINĀJUMS! Pirms cietā diska izņemšanas atvienojiet visas pievienotās perifērās ierīces, tālruņu un telekomunikāciju līnijas un strāvas savienotājus (piemēram, ārējo strāvas avotu, akumulatoru utt.).

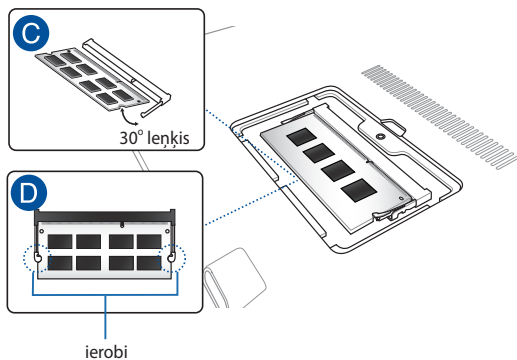
SVARĪGI! Apmeklējiet pilnvaroto servisa centru vai mazumtirgotāju, lai iegūtu informāciju par piezīmjdatora atmiņas jaunināšanu. Lai garantētu maksimālu saderību un uzticamību, iegādājieties paplašinājuma moduļus tikai pie šī piezīmjdatora pilnvarotajiem mazumtirgotājiem.

PIEZĪME. Piezīmjdatora apakšējās daļas un RAM moduļa izskats var atšķirties atbilstošo modelim, bet RAM moduļa uzstādīšana ir vienāda.

- A. Atskrūvējiet piezīmjdatora nodalījuma pārsegu skrūvi.
- B. Spiediet uz āru nodalījuma pārsegu un noņemiet to no piezīmjdatora.



- C. Savietojiet un ielieciet RAM moduli tā slotā.
- D. Spiediet RAM moduli uz leju, līdz tas nofiksējas vietā.



This image shows a single sheet of white paper with horizontal ruling lines. The lines are evenly spaced and run across the width of the page. There are no margins, text, or other markings on the paper.

Pielikumi

Informācija par DVD-ROM diskdzini (tikai konkrētiem modeļiem)

Izmantojot DVD-ROM dzini, varat skatīt un izveidot savus CD un DVD. Varat iegādāties izvēles DVD skatītāja programmu, lai skatītu DVD virsrakstus.

Atskaņošanas reģionālie nosacījumi

DVD filmas atskaņošana ietver MPEG2 video un digitālā AC3 audio dekodēšanu un CSS aizsargātā teksta atšifrēšanu. CSS (dažkārt saukts par autortiesību sargu) ir nosaukums, kas piešķirts satura aizsardzības sistēmai, ko pieņēmusi filmu industrija, lai izpildītu prasību aizsargāt no nelikumīgas satura pavairošanas.

Lai gan CSS licencētājiem ir noteikti daudzi dizaina noteikumi, viens visbūtiskākais noteikums ir saistīts ar reģionālajiem atskaņošanas ierobežojumiem. Lai veicinātu filmu ģeogrāfiski sistematizētu iznākšanu, DVD video tiek izlaisti noteiktiem ģeogrāfiskiem reģioniem, kā norādīts zemāk sadaļā "Reģionu sadalījums". Autortiesību likumi pieprasa, lai visām DVD filmām būtu noteikti ierobežojumi skatīšanai noteiktā reģionā (parasti tiek kodēts skatīšanai tajā reģionā, kurā tā tiek pārdota). Kaut arī DVD filmu saturu var izdot vairākiem reģioniem, CSS ir izdevis noteikumus, ka jebkurai sistēmai, kas spēj atskaņot CSS šifrēto saturu, jābūt spējīgai atskaņot tikai vienam reģionam paredzētu DVD.

SVARĪGI! Reģionu iestatījumi, izmantojot skatītāja programmatūru, var tikt mainīti līdz piecām reizēm, pēc tam var atskaņot tikai pēdējam iestatītajam reģionam paredzētos DVD. Lai mainītu reģiona kodu pēc piektās reizes, būs nepieciešams veikt atiestatīšanu rūpnīcā, ko neietver garantija. Ja nepieciešama atiestatīšana, nosūtīšanas un atiestatīšanas izmaksas jāsedz lietotājam.

Reģionu sadalījums

1. reģions

Kanāda, ASV, ASV teritorijas

2. reģions

Čehija, Ēģipte, Somija, Francija, Vācija, Liča valstis, Ungārija, Islande, Irāna, Irāka, Īrija, Itālija, Japāna, Nīderlande, Norvēģija, Polija, Portugāle, Saūda Arābija, Skotija, Dienvidāfrika, Spānija, Zviedrija, Šveice, Sirija, Turcija, Apvienotā karaliste, Grieķija, bijušās Dienvidslāvijas Republikas, Slovākija

3. reģions

Burma, Indonēzija, Dienvidkoreja, Malāzija, Filipinas, Singapūra, Taivāna, Taizeme, Vjetnama

4. reģions

Austrālija, Karību jūras valstis (izņemot ASV teritorijas), Centrālā Amerika, Jaunzēlande, Klusā okeāna salas, Dienvidamerika

5. reģions

NVS, Indija, Pakistāna, pārējās Āfrikas valstis, Krievija, Ziemeļkoreja

6. reģions

Ķīna

Blu-ray ROM diskdziņa informācija (tikai konkrētiem modeļiem)

Izmantojot Blu-ray ROM dzini, varat skatīt augstas izšķirtspējas (HD) video un citus diska failu formātus, piemēram, DVD un CD.

Reģionu definīcijas

A reģions

Ziemeļamerikas, Centrālamerikas un Dienvidamerikas valstis un to teritorijas;
Taivāna, Honkonga, Makao, Japāna, Dienvidkoreja un Ziemeļkoreja,
Dienvidaustrumāzijas valstis un to teritorijas.

B reģions

Eiropas, Āfrikas un Dienvidrietumāzijas valstis un to teritorijas; Austrālija un Jaunzēlande.

C reģions

Centrālāzijas, Dienvidāzijas un Austrumeiropas valstis un to teritorijas; Ķīna un Mongolija.

PIEZĪME. Sīkāku informāciju skatiet Blu-ray disku vietnē šeit
www.blu-raydisc.com/en/Technical/FAQs/Blu-rayDiscforVideo.aspx.

Iekšējā modema atbilstība

Piezīmjdators ar iekšējā modema modeli atbilst JATE (Japāna), FCC (ASV, Kanāda, Koreja, Taivāna) un CTR21 prasībām. Iekšējais modems ir apstiprināts atbilstoši Komisijas Lēmuma 98/482/EK noteikumiem par Viseiropas viena termināla pieslēgšanu pie publiskā komutējamā telefonu tīkla (PSTN). Tomēr sakarā ar atšķirībām starp individuāliem PSTN dažādās valstīs, šis apstiprinājums pats par sevi nenodrošina beznosacījumu drošību sekmīgai darbībai katrā PSTN tīkla pieslēgumpunktā. Ja rodas problēmas, jums ir vispirms jāvērsas pie ierīces piegādātāja.

Pārskats

Eiropas Padomes 1998. gada 4. augusta lēmums par CTR 21 tika publicēts EK Oficiālajā žurnālā. CTR 21 attiecas uz visām termināļu ierīcēm ar DTMF iezvanu, kas paredzēts savienošanai ar analogo PSTN (publisko komutējamā telefona tīklu).

CTR 21 (Kopējie tehniskie noteikumi) par prasībām termināļa ierīces pieslēgumam, pievienojoties pie analogā komutējamā telefona tīkla (izņemot termināļa ierīces, kas atbalsta balss telefonijas pamatoto gadījumu pakalpojumu), kurā tīkla adresēšana, ja ir nodrošināta, tiek veikta ar divtoņu daudzfrekvenču signālu pārraidi.

Deklarācija par atbilstību tīklam

Paziņojums, kas ražotājam ir jāsniedz norādītajai iestādei un pārdevējam: "Šajā deklarācijā tiks norādīti tīkli, kuros ierīcei ir jādarbojas, un zināmie tīkli, kuros šai ierīcei var būt sadarbības grūtības".

Paziņojums, kas ražotājam ir jāsniedz lietotājam: "Šajā deklarācijā tiks norādīti tīkli, kuros ierīcei ir jādarbojas, un zināmie tīkli, kuros šai ierīcei var būt sadarbības grūtības. Ražotājam ir arī jāpievieno paziņojums, lai izskaidrotu, kuros gadījumos saderība ar tīklu ir atkarīga no fizikāliem un programmatūras pārslēdzēja iestatījumiem. Tas arī ieteiks lietotājam sazināties ar pārdevēju, ja ir vēlams lietot ierīci citā tīklā".

Līdz šim CETECOM norādītā iestāde ir laidusi klajā vairākas atļaujas visai Eiropai, izmantojot CTR 21. To rezultātā radušies pirmie Eiropas modemi, kam nav vajadzīga regulējošo iestāžu atļauja katrā atsevišķā Eiropas valstī.

Balsij neparedzētas ierīces

Ir pieņemami automātiskie atbildētāji, telefoni ar skaļruni, kā arī modemi, faksimila aparāti, automātiskie zvanītāji un traukmes sistēmas. Ierīces, kurās balss kvalitāte no viena gala līdz otram tiek kontrolēta ar noteikumiem (piem., telefoni ar klausuli un dažās valstīs arī bezvadu telefoni), nav ietvertas.

Šajā tabulā redzamas valstis, kas pašreiz izmanto CTR21 standartu.

Valsts	Izmanto standartu	Plašāka testēšana
Austrija ¹	Jā	Nē
Beļģija	Jā	Nē
Čehijas Republika	Nē	Nav piemērots
Dānija ¹	Jā	Jā
Somija	Jā	Nē
Francija	Jā	Nē
Vācija	Jā	Nē
Grieķija	Jā	Nē
Ungārija	Nē	Nav piemērots
Īslande	Jā	Nē
Īrija	Jā	Nē
Itālija	Gaidāms	Gaidāms
Izraēla	Nē	Nē
Lihtenšteina	Jā	Nē
Luksemburga	Jā	Nē
Nīderlande ¹	Jā	Jā
Norvēģija	Jā	Nē
Polija	Nē	Nav piemērots
Portugāle	Nē	Nav piemērots
Spānija	Nē	Nav piemērots
Zviedrija	Jā	Nē
Šveice	Jā	Nē
Apvienotā Karaliste	Jā	Nē

Šī informācija ir iegūta no CETECOM un tiek nodrošināta, neuzņemoties saistības. Atjauninātās tabula versiju skatiet http://www.cetecom.de/technologies/ctr_21.html.

1. Valsts prasības tiks piemērotas tikai tad, ja ierīce var izmantot impulsa zvanišanu (ražotāji var norādīt lietotāja rokasgrāmatā, ka šai ierīcei ir paredzēts atbalsts tikai DTMF signālu pārraidei, kas norādis uz to, ka papildu pārbaude ir lieka).

Nīderlandē papildu pārbaude ir vajadzīga virknes savienojumam un zvanītāja identificēšanas ierīcēm.

Federālās Komunikāciju Komisijas paziņojums

Šī ierīce atbilst FCC (Federālā Komunikāciju Komisija) noteikumu 15. daļai. Lietošanai ir noteikti divi sekojošie nosacījumi:

- Šī ierīce nedrīkst radīt būtiskus traucējumus, un
- Šai ierīcei jāpieņem jebkādi saņemtie traucējumi, ieskaitot traucējumus, kas var radīt nevēlamas darbības.

Šis aprīkojums ir pārbaudīts un atbilst B. kategorijas digitālo ierīču ierobežojumiem saskaņā ar FCC noteikumu 15. daļu. Šie ierobežojumi ir noteikti, lai nodrošinātu saprātīgu aizsardzību pret kaitīgiem traucējumiem dzīvojamā māju instalācijās. Šis aprīkojums rada, izmanto un var izstarot radiofrekvences enerģiju un, ja tas netiek uztvērēts lietots saskaņā ar instrukcijām, tas var radīt kaitīgus radiosakaru traucējumus. Tomēr nav nekādu garantiju, ka traucējumi nradīsies kādā noteiktā instalācijā. Ja šī ierīce patiešām rada kaitīgus traucējumus radio un televīzijas uztveršanai, ko var noteikt, izslēdzot un ieslēdzot ierīci, lietotājam jāpārbauda novērst šos kaitējumus kādā no sekojošiem veidiem:

- Pagrieziet vai pārvietojiet uztverošo antenu.
- Palieliniet attālumu starp ierīci un uztvērēju.

- Pievienojiet ierīci citas elektriskās ķēdes kontaktligzdā, kurā nav pieslēgts uztvērējs.
- Problēmu atrisināšanai sazinieties ar pārdevēju vai pieredzējušu radio/TV speciālistu.

BRĪDINĀJUMS! Nepieciešams lietot ekranēta tipa strāvas vadu, lai atbilstu FCC noteiktajiem emisijas ierobežojumiem un novērstu uztveres traucējumus tuvumā esošajam radio vai televīzijai. Svarīgi, lai tiktu izmantots tikai komplektā esošais strāvas vads. Izmantojiet tikai ekranētos kabeļus, lai šai ierīcei pievienotu I/O (ievades/izvades) iekārtas. Jūs tiekāt brīdināts, ka veicot izmaiņas vai modifikācijas, ko nav pienācīgi apstiprinājušas iestādes, kas atbildīgas par atbilstības noteikumu ievērošanu, var tikt atņemtas jūsu tiesības ekspluatēt šo ierīci.

(Pārdrukāts no Federālo noteikumu kodeksa noteikumiem Nr. 47, 15. daļas 193. punkta, kas izdoti 1993. gadā Vašingtonā. Office of the Federal Register, National Archives and Records Administration, U.S. Government Printing Office (Nacionālo Arhīvu un Ierakstu Administrācijas Federālais Reģistrs, ASV valsts tipogrāfija)).

FCC brīdinājuma paziņojums par pakļaušanu radio frekvences (RF) iedarbībai

BRĪDINĀJUMS! Veicot jebkuras izmaiņas vai modifikācijas, ko nav pienācīgi apstiprinājušas atbildīgās iestādes, kas atbildīgas par atbilstības noteikumu ievērošanu, var tikt atņemtas lietotāja tiesības ekspluatēt šo ierīci. "Ražotājs paziņo, ka ar īpašas ASV kontrolētās programmaparatūras palīdzību šai ierīcei ir ierobežoti kanāli no 1 līdz 11, kas darbojas 2.4GHz frekvencē."

Šī ierīce atbilst FCC radiācijas iedarbības ierobežojumiem, kas noteikti videi, kur šī iedarbība netiek kontrolēta. Lai saglabātu atbilstību FCC prasībām par pakļaušanu RF iedarbībai, izvairieties no tieša kontakta ar pārraides antenu datu pārraides laikā. Gala lietotājiem jāievēro specifiskas darbības instrukcijas, lai nodrošinātu atbilstību prasībām par pakļaušanu RF iedarbībai.

Atbilstības deklarācija

R&TTE Direktīva (1999/5/EC)

Sekojoši punkti tika izpildīti un tiek uzskatīti par atbilstošiem un pietiekamiem attiecībā uz R&TTE (Radio un telekomunikāciju termināla iekārtas) direktīvu:

- Būtiskas prasības, kā noteikts [3.pantā]
- Veselības un drošības aizsardzības prasības, kā noteikts [3.1.a pantā]
- Elektriskās drošības pārbaude saskaņā ar [EN 60950]
- Elektromagnētiskās saderības aizsardzības prasības [3.1.b pantā]
- Elektromagnētiskās saderības pārbaude [EN 301 489-1] & [EN 301 489-17]
- Radio spektra efektīvs pielietojums [3.2. pants]
- Radio pārbaudes saskaņā ar [EN 300 328-2]

CE marķējums



CE marķējums ierīcēm bez bezvadu LAN/Bluetooth

Piegādātās ierīces versija atbilst EEC direktīvas 2004/108/EC "Elektromagnētiskā saderība" un 2006/95/EC "Zemsprieguma direktīvas" prasībām.



CE marķējums ierīcēm ar bezvadu LAN/Bluetooth

Šī ierīce atbilst Eiropas Parlamenta un Padomes 1999. gada 9. martā pieņemtās 1999/5/EC direktīvas, kas regulē radio un telekomunikācijas ierīces, prasībām un savstarpējai atbilstības atzīšanai.

Bezvadu pārraides kanāli dažādiem domēniem

Ziemeļamerika	2.412-2.462 GHz	Kanāli 01 līdz 11
Japāna	2.412-2.484 GHz	Kanāli 01 līdz 14
Eiropa ETSI	2.412-2.472 GHz	Kanāli 01 līdz 13

Francijas ierobežotās bezvadu frekvenču joslas

Dažiem reģioniem Francijā ir ierobežotas frekvenču joslas. Sliktākajā gadījumā maksimāli atļautā jauda iekštelpās ir:

- 10mW visai 2.4 GHz joslai (2400 MHz–2483.5 MHz)
- 100mW frekvencēm diapazonā no 2446.5 MHz līdz 2483.5 MHz

PIEZĪME. Kanāli no 10 līdz 13, ieskaitot, darbojas joslā no 2446.6 MHz līdz 2483.5 MHz.

Lietošanai ārpus telpām ir maz iespēju: Lietošanai privātā teritorijā vai publisko personu privātīpašumā sākotnēji jāiegūst Aizsardzības Ministrijas apstiprinājums ar maksimālo atļauto jaudu 100mW 2446.5-2483.5 MHz joslā. Lietošana ārpus telpām sabiedriskā īpašumā nav atļauta.

Zemāk norādītajos departamentos visai 2.4 GHz joslai:

- Maksimālā atļautā jauda iekštelpās ir 100mW
- Maksimālā atļautā jauda ārpus telpām ir 10mW

Departamenti, kuros 2400-2483.5 MHz joslas izmantošana ir atļauta ar EIRP (ekvivalentā izotropu izdalītā jauda), kas zemāka par 100mW iekštelpās un zemāka par 10mW ārpus telpām:

01 Ain	02 Aisne	03 Allier
05 Hautes Alpes	08 Ardennes	09 Ariège
11 Aude	12 Aveyron	16 Charente
24 Dordogne	25 Doubs	26 Drôme
32 Gers	36 Indre	37 Indre et Loire
41 Loir et Cher	45 Loiret	50 Manche
55 Meuse	58 Nièvre	59 Nord
60 Oise	61 Orne	63 Puy du Dôme
64 Pyrénées Atlantique	66 Pyrénées Orientales	67 Bas Rhin
68 Haut Rhin	70 Haute Saône	71 Saône et Loire
75 Paris	82 Tarn et Garonne	84 Vaucluse
88 Vosges	89 Yonne	90 Territoire de Belfort
94 Val de Marne		

Ar laiku šī prasība, iespējams, mainīsies, ļaujot lietot bezvadu LAN (lokālā tīkla) karti vairāk Francijas reģionos. Lūdzu pārbaudiet jaunāko informāciju uzņēmumā ART (www.arcep.fr).

PIEZĪME. Jūsu WLAN (bezvadu lokālā tīkla) karte pārraida mazāk nekā 100mW, bet vairāk nekā 10mW.

UL (Underwriters Laboratories) drošības paziņojumi

Nepieciešams UL 1459, kas aptver telekomunikāciju (tālrunu) iekārtas, kas paredzētas elektriskai pieslēgšanai telekomunikāciju tīklam, kam darbības spriegums uz saņemējumu nepārsniedz 200V augstākajā punktā, 300V pilnā svārstību diapozonā un 105V rms un, kas ir instalēts vai tiek lietots saskaņā ar Nacionālo Elektriības kodeksu (NFPA 70).

Lietojot piezīmjdatora modemu, vienmēr jāievēro pamata drošības noteikumi, lai samazinātu ugunsgrēka, īssavienojuma riskus un traumu radīšanu cilvēkiem, ieskaitot sekojošo:

- Nelietojiet piezīmjdatoru ūdens tuvumā, piemēram, blakus vannai, mazgāšanās bļodai, virtuves izlietnei vai veļas bļodai, mitrā pagrabā vai pie peldbaseina.
- Nelietojiet piezīmjdatoru negaisa laikā. Zibens var attālināti radīt īssavienojuma risku.
- Nelietojiet piezīmjdatoru gāzes noplūdes vietas apkārtne.

Nepieciešams UL 1642, kas aptver primārās (atkārtoti neuzlādējamās) un sekundārās (atkārtoti uzlādējamās) litija baterijas, kas produktos tiek izmantotas kā strāvas avoti. Šīs baterijas satur metālisko litiju vai litija sakausējumus, vai litija jonus, un var sastāvēt no vienas elektroķīmiskās šūnas vai divām un vairāk šūnām, kas saistītas virknē, paralēli, vai abējādi, kas pārvērš ķīmisko enerģiju elektriskajā enerģijā ar atgriežamu vai neatgriežamu ķīmisku reakciju.

- Nelieciet piezīmjdatora akumulatora bloku ugunī, jo tas var eksplodēt. Pārbaudiet vietējos noteikumus attiecībā uz īpašiem likvidēšanas nosacījumiem, lai samazinātu cilvēku ievainošanas risku ugunsgrēka vai eksplozijas gadījumā.
- Nelietojiet strāvas adapterus vai baterijas no citām ierīcēm, lai samazinātu cilvēku ievainošanas risku ugunsgrēka vai eksplozijas gadījumā. Izmantojiet tikai UL apstiprinātus strāvas adapterus vai baterijas, ko piegādā ražotājs vai autorizēti mazumtirgotāji.

Strāvas drošības prasības

Produktiem ar elektriskās strāvas jaudu līdz 6A un kas sver vairāk kā 3 kg jāizmanto apstiprināti strāvas vadi, kas lielāki vai vienādi ar: H05VV-F, 3G, 0.75mm² vai H05VV-F, 2G, 0.75mm².

TV regulētāja paziņojumi

Piebilde CATV sistēmas uzstādītājam – šis atgādinājums ir paredzēts, lai pievērstu CATV sistēmas uzstādītāja uzmanību Nacionālā Elektriķu kodeksa 820-93. nodaļai, kas ietver vadlīnijas atbilstoši saņemšanai un jo īpaši norāda, ka koaksiālā kabeļa ekrānējumam jābūt savienotam ar ēkas saņemšanas sistēmu pēc iespējas tuvāk kabeļa ieejas punktam.

REACH (ķīmisko vielu reģistrācija, novērtēšana, atļaušana un ierobežošana)

Ievērojot REACH noteikumus, mēs esam publicējuši mūsu produktos esošās ķīmiskās vielas ASUS REACH tīmekļa vietnē <http://csr.asus.com/english/REACH.htm>.

Macrovision Corporation produktu brīdinājums

Šim produktam ir autortiesību aizsardzības tehnoloģija, ko aizsargā noteiktu ASV izgudrotāju patentu un cita intelektuālā īpašuma tiesības, kas pieder Macrovision Corporation un citiem autortiesību īpašniekiem. Šo autortiesību aizsardzības tehnoloģijas izmantošana jāapstiprina uzņēmumam *Macrovision Corporation*, un tā ir paredzēta tikai lietošanai mājas apstākļos un citiem ierobežotiem skatīšanās nolūkiem, ja Macrovision Corporation nav apstiprinājusi citādi. Atveidošana vai izjaukšana ir aizliegta.

Proflakses pasākumi dzirdes nezaudēšanai

Lai novērstu iespējamus dzirdes bojājumus, neklausieties lielā skaļumā ilgu laika posmu.



Ziemeļvalstu brīdinājumi par litiju (litija-jona baterijām)

CAUTION! Danger of explosion if battery is incorrectly replaced. Replace only with the same or equivalent type recommended by the manufacturer. Dispose of used batteries according to the manufacturer's instructions. (English)

ATTENZIONE! Rischio di esplosione della batteria se sostituita in modo errato. Sostituire la batteria con una di tipo uguale o equivalente consigliata dalla fabbrica. Non disperdere le batterie nell'ambiente. (Italian)

VORSICHT! Explosionsgefahr bei unsachgemäßen Austausch der Batterie. Ersatz nur durch denselben oder einem vom Hersteller empfohlenem ähnlichen Typ. Entsorgung gebrauchter Batterien nach Angaben des Herstellers. (German)

ADVARSEL! Lithiumbatteri - Eksplosionsfare ved fejlagtig håndtering. Udskiftning må kun ske med batteri af samme fabrikat og type. Levér det brugte batteri tilbage til leverandøren. (Danish)

VARNING! Explosionsfara vid felaktigt batteribyte. Använd samma batterityp eller en ekvivalent typ som rekommenderas av apparattillverkaren. Kassera använt batteri enligt fabrikantens instruktion. (Swedish)

VAROITUS! Paristo voi räjähtää, jos se on virheellisesti asennettu. Vaihda paristo ainoastaan laitevalmistajan suosittelemaan tyyppiin. Hävitä käytetty paristo valmistajan ohjeiden mukaisesti. (Finnish)

ATTENTION! Il y a danger d'explosion s'il y a remplacement incorrect de la batterie. Remplacer uniquement avec une batterie du même type ou d'un type équivalent recommandé par le constructeur. Mettre au rebut les batteries usagées conformément aux instructions du fabricant. (French)

ADVARSEL! Eksplosjonsfare ved feilaktig skifte av batteri. Benytt samme batteritype eller en tilsvarende type anbefalt av apparatfabrikanten. Brukte batterier kasseres i henhold til fabrikantens instruksjoner. (Norwegian)

標準品以外の使用は、危険の元になります。交換品を使用する場合、製造者に指定されるものを使って下さい。製造者の指示に従って処理して下さい。(Japanese)

ВНИМАНИЕ! При замене аккумулятора на аккумулятор иного типа возможно его возгорание. Утилизируйте аккумулятор в соответствии с инструкциями производителя. (Russian)

Optiskā diskdziņa drošības informācija

Lāzera drošības informācija

CD-ROM diskdziņa drošības brīdinājums

1. KLAŠES LĀZERA IERĪCE

BRĪDINĀJUMS! Lai izvairītos no sevis pakļaušanas optiskā dziņa lāzera iedarbībai, nemēģiniet patvaļīgi izjaukt un nomainīt optisko dzini. Jūsu drošībai sazinieties ar profesionālu tehnisko speciālistu, lai iegūtu palīdzību.

Servisa brīdinājuma uzlīme

BRĪDINĀJUMS! ATVEROT IZSTARO NEREDZAMU LĀZERA RADIĀCIJU. NESKATĪETIES STARĀ VAI TIEŠI UZ STARU AR OPTISKAJIEM INSTRUMENTIEM.

CDRH noteikumi

ASV Pārtikas un zāļu administrācijas Ierīču un radioloģiskās veselības centrs (CDRH) 1976. gada 2. augustā ieviesa noteikumus attiecībā uz lāzera produktiem. Šie noteikumi attiecas uz lāzera produktiem, kas ražoti pēc 1976. gada 1. augusta. Atbilstības nodrošināšana ir obligāta produktiem, kas tiek pārdoti Amerikas Savienotajās Valstīs.

BRĪDINĀJUMS! Veicot izmaiņas vai darbības, kas nav aprakstītas šajā vai lāzera produktu uzstādīšanas rokasgrāmatā, var izraisīt bīstamu radiācijas iedarbības risku.

Informācija par pārklājumu

Lai nodrošinātu elektrosistēmu izolāciju un garantētu elektrisko drošību, tiek lietots pārklājums, ar ko tiek aizsargāts piezīmjdatora korpuss, izņemot sānu daļas, kura atrodas ieejas/izejas pieslēgvietas.

CTR 21 apstiprinājums (piezīmjdatoriem ar iebūvētiem modemiem)

Danish

»Udstyret er i henhold til Rådets beslutning 98/482/EF EU-godkendt til at blive opkoblet på de offentlige telefonnet som enkeltforbundet terminal. På grund af forskelle mellem de offentlige telefonnet i de forskellige lande giver godkendelsen dog ikke i sig selv ubetinget garanti for, at udstyret kan fungere korrekt på samtlige nettermineringspunkter på de offentlige telefonnet.

I tilfælde af problemer bør De i første omgang henvende Dem til leverandøren af udstyret.»

Dutch

„Dit apparaat is goedgekeurd volgens Beschikking 98/482/EG van de Raad voor de pan-Europese aansluiting van enkelvoudige eindapparatuur op het openbare geschakelde telefoonnetwerk (PSTN). Gezien de verschillen tussen de individuele PSTN's in de verschillende landen, biedt deze goedkeuring op zichzelf geen onvoorwaardelijke garantie voor een succesvolle werking op elk PSTN-netwerkaansluitpunt.

Neem bij problemen in eerste instantie contact op met de leverancier van het apparaat.”

English

“The equipment has been approved in accordance with Council Decision 98/482/EC for pan-European single terminal connection to the public switched telephone network (PSTN). However, due to differences between the individual PSTNs provided in different countries, the approval does not, of itself, give an unconditional assurance of successful operation on every PSTN network termination point.

In the event of problems, you should contact your equipment supplier in the first instance.”

Finnish

”Tämä laite on hyväksytty neuvoston päätöksen 98/482/EY mukaisesti liitettäväksi yksittäisenä laitteena yleiseen kytkentäiseen puhelinverkkoon (PSTN) EU:n jäsenvaltioissa. Eri maiden yleisten kytkentäisten puhelinverkkojen välillä on kuitenkin eroja, joten hyväksyntä ei sellaisenaan takaa häiriötöntä toimintaa kaikkien yleisten kytkentäisten puhelinverkkojen liityntäpisteissä.

Ongelmien ilmetessä ottakaa viipymättä yhteyttä laitteen toimittajaan.”

French

«Cet équipement a reçu l'agrément, conformément à la décision 98/482/CE du Conseil, concernant la connexion paneuropéenne de terminal unique aux réseaux téléphoniques publics commutés (RTPC). Toutefois, comme il existe des différences d'un pays à l'autre entre les RTPC, l'agrément en soi ne constitue pas une garantie absolue de fonctionnement optimal à chaque point de terminaison du réseau RTPC.

En cas de problème, vous devez contacter en premier lieu votre fournisseur.»

German

„Dieses Gerät wurde gemäß der Entscheidung 98/482/EG des Rates europaweit zur Anschaltung als einzelne Endeinrichtung an das öffentliche Fernsprechnetz zugelassen. Aufgrund der zwischen den öffentlichen Fernsprechnetzen verschiedener Staaten bestehenden Unterschiede stellt diese Zulassung an sich jedoch keine unbedingte Gewähr für einen erfolgreichen Betrieb des Geräts an jedem Netzabschlußpunkt dar.

Falls beim Betrieb Probleme auftreten, sollten Sie sich zunächst an ihren Fachhändler wenden.“

Greek

«Ο εξοπλισμός έχει εγκριθεί για πανευρωπαϊκή σύνδεση μεμονωμένου τερματικού με το δημόσιο τηλεφωνικό δίκτυο μεταγωγής (PSTN), σύμφωνα με την απόφαση 98/482/ΕΚ του Συμβουλίου· ωστόσο, επειδή υπάρχουν διαφορές μεταξύ των επιμέρους PSTN που παρέχονται σε διάφορες χώρες, η έγκριση δεν παρέχει απ' εαυτής ανεπιφύλακτη εξασφάλιση επιτυχούς λειτουργίας σε κάθε σημείο απόληξης του δικτύου PSTN.

Εάν ανακύψουν προβλήματα, θα πρέπει κατ' αρχάς να απευθύνεστε στον προμηθευτή του εξοπλισμού σας.»

Italian

«La presente apparecchiatura terminale è stata approvata in conformità della decisione 98/482/CE del Consiglio per la connessione paneuropea come terminale singolo ad una rete analogica PSTN. A causa delle differenze tra le reti dei differenti paesi, l'approvazione non garantisce però di per sé il funzionamento corretto in tutti i punti di terminazione di rete PSTN.

In caso di problemi contattare in primo luogo il fornitore del prodotto.»

Portuguese

«Este equipamento foi aprovado para ligação pan-europeia de um único terminal à rede telefónica pública comutada (RTPC) nos termos da Decisão 98/482/CE. No entanto, devido às diferenças existentes entre as RTPC dos diversos países, a aprovação não garante incondicionalmente, por si só, um funcionamento correcto em todos os pontos terminais da rede da RTPC.

Em caso de problemas, deve entrar-se em contacto, em primeiro lugar, com o fornecedor do equipamento.»

Spanish

«Este equipo ha sido homologado de conformidad con la Decisión 98/482/CE del Consejo para la conexión paneuropea de un terminal simple a la red telefónica pública conmutada (RTPC). No obstante, a la vista de las diferencias que existen entre las RTPC que se ofrecen en diferentes países, la homologación no constituye por sí sola una garantía incondicional de funcionamiento satisfactorio en todos los puntos de terminación de la red de una RTPC.

En caso de surgir algún problema, procede ponerse en contacto en primer lugar con el proveedor del equipo.»

Swedish

”Utrustningen har godkänts i enlighet med rådets beslut 98/482/EG för alleuropeisk anslutning som enskild terminal till det allmänt tillgängliga kopplade telenätet (PSTN). På grund av de skillnader som finns mellan telenätet i olika länder utgör godkännandet emellertid inte i sig självt en absolut garanti för att utrustningen kommer att fungera tillfredsställande vid varje telenätsanslutningspunkt.

Om problem uppstår bör ni i första hand kontakta leverantören av utrustningen.”

ENERGY STAR atbilstošs izstrādājums



ENERGY STAR ir ASV Vides aizsardzības aģentūras un ASV Enerģētikas departamenta kopēja programma, kas palīdz mums visiem taupīt naudu un aizsargāt vidi, to praktizējot un izmantojot elektroenerģiju taupošus izstrādājumus.

Visi ASUS izstrādājumi ar ENERGY STAR logotipu atbilst ENERGY STAR standartam, un elektroenerģijas pārvaldīšanas funkcija ir iespējota pēc noklusējuma. Monitors un dators tiek automātiski iestatīti miega režīmā pēc 10 un 30 minūšu neaktivitātes. Lai aktivizētu datoru no miega režīma, nospiediet peli vai jebkuru tastatūras taustiņu.

Sīkāku informāciju par elektroenerģijas pārvaldīšanu un tās priekšrocībām attiecībā uz vidi skatiet vietnē <http://www.energy.gov/powermanagement>. Sīkāku informāciju par ENERGY STAR kopējo programmu skatiet vietnē <http://www.energystar.gov>.

PIEZĪME. Programma Energy Star NETIEK atbalstīta izstrādājumos, kas bāzēti uz Freedos vai Linux.

Eiropas Savienības ekomarķējums

Šim piezīmjdatoram ir piešķirts ES puķes marķējums, kas nozīmē to, ka šim izstrādājumam ir tālāk minētās raksturiezīmes.

1. Samazināts enerģijas patēriņš lietošanas un gaidstāves režīmu laikā.
2. Ierobežots toksisko smago metālu lietojums.
3. Apkārtējai videi un veselībai bīstamo vielu ierobežots lietojums.
4. Samazināta dabas resursu izmantošana, tā vietā rosināta izstrādājumu pārstrāde.
5. Konstruēts vieglai jaunināšanai un ilgākam kalpošanas laikam, nodrošinot saderīgas rezerves daļas, piemēram, akumulatorus, strāvas vadus, tastatūru, atmiņu un CD vai DVD diskdžini (ja uzstādīts komplektācijā).
6. Samazināta cieta atkritumu izmešana, ieviešot atpakaļpieņemšanas politiku.

Papildinformāciju par ES puķes marķējumu skatiet Eiropa Savienības ekomarķējuma vietnē <http://www.ecolabel.eu>.

Atbilstība globālās vides noteikumiem un deklarācija

ASUS ievēro vīdei draudzīgas izstrādes konceptu, lai izstrādātu un ražotu savus produktus un lai nodrošinātu, ka visi ASUS produktu kalpošanas cikli ir saskaņā ar globālās vides noteikumiem. Turklāt saskaņā ar noteikumu prasībām ASUS nodrošina atbilstošās informācijas pieejamību.

Lūdzu, apmeklējiet <http://csr.asus.com/english/Compliance.htm>, lai uzzinātu par informācijas atklāšanu, balstoties uz noteikumu prasībām. ASUS atbilst tālāk minētajam

Japānas JIS-C-0950 materiālu deklarācija

EU REACH SVHC

Korea RoHS

Šveices enerģijas taupīšanas likums

ASUS otrreizējā pārstrāde / Atpakaļpieņemšanas pakalpojumi

ASUS pārstrādes un atpakaļpieņemšanas programmas ir mūsu apņemšanās atbilst augstākajiem standartiem par mūsu vides aizsargāšanu. Mēs ticam, ka, piedāvājot šos risinājumus, jūs varēsiet atbildīgi veikt mūsu produktu, akumulatoru, citu komponentu, kā arī iepakojuma materiālu otrreizējo pārstrādi. Detalizētu informāciju par otrreizējo pārstrādi dažādos reģionos skatiet šeit: <http://csr.asus.com/english/Takeback.htm>.

EC Declaration of Conformity



We, the undersigned,

Manufacturer:	ASUSTeK COMPUTER INC.
Address:	4F, No. 150, Li-Te Rd., PEITOU, TAIPEI 112, TAIWAN
Authorized representative in Europe:	ASUS COMPUTER GmbH
Address, City:	HARKORT STR. 21-23, 40880 RATINGEN
Country:	GERMANY

declare the following apparatus:

Product name :	Notebook PC
Model name :	X554L, F554L, R557L, X555L, A555L, F555L, K555L, R556L, R511L

conform with the essential requirements of the following directives:

2004/108/EC-EMC Directive

<input checked="" type="checkbox"/> EN 55022:2010+AC:2011	<input checked="" type="checkbox"/> EN 55024:2010
<input checked="" type="checkbox"/> EN 61000-3-2:2006+A2:2009	<input checked="" type="checkbox"/> EN 61000-3-3:2008
<input type="checkbox"/> EN 55013:2001+A1:2003+A2:2006	<input type="checkbox"/> EN 55020:2007+A11:2011

1999/5/EC-R&TTE Directive

<input checked="" type="checkbox"/> EN 300 328 V1.8.1(2012-06)	<input checked="" type="checkbox"/> EN 301 489-1 V1.9.2(2011-09)
<input type="checkbox"/> EN 300 440-1 V1.6.1(2010-08)	<input type="checkbox"/> EN 301 489-3 V1.4.1(2002-08)
<input type="checkbox"/> EN 300 440-2 V1.4.1(2010-08)	<input type="checkbox"/> EN 301 489-4 V1.4.1(2009-05)
<input type="checkbox"/> EN 301 511 V9.0.2(2003-03)	<input type="checkbox"/> EN 301 489-7 V1.3.1(2005-11)
<input type="checkbox"/> EN 301 908-1 V5.2.1(2011-05)	<input type="checkbox"/> EN 301 489-9 V1.4.1(2007-11)
<input type="checkbox"/> EN 301 908-2 V5.2.1(2011-07)	<input checked="" type="checkbox"/> EN 301 489-17 V2.2.1(2012-09)
<input checked="" type="checkbox"/> EN 301 893 V1.7.1(2012-06)	<input type="checkbox"/> EN 301 489-24 V1.5.1(2010-09)
<input type="checkbox"/> EN 302 544-2 V1.1.1(2009-01)	<input type="checkbox"/> EN 302 326-2 V1.2.2(2007-06)
<input type="checkbox"/> EN 302 623 V1.1.1(2009-01)	<input type="checkbox"/> EN 302 326-3 V1.3.1(2007-09)
<input type="checkbox"/> EN 50360:2001	<input type="checkbox"/> EN 301 357-2 V1.4.1(2008-11)
<input checked="" type="checkbox"/> EN 62479:2010	<input type="checkbox"/> EN 302 291-1 V1.1.1(2005-07)
<input type="checkbox"/> EN 50385:2002	<input type="checkbox"/> EN 302 291-2 V1.1.1(2005-07)
<input checked="" type="checkbox"/> EN 62311:2008	

2006/95/EC-LVD Directive

<input checked="" type="checkbox"/> EN 60950-1 / A12:2011	<input type="checkbox"/> EN 60065:2002 / A12:2011
---	---

2009/125/EC-ErP Directive

<input type="checkbox"/> Regulation (EC) No. 1275/2008	<input checked="" type="checkbox"/> Regulation (EC) No. 278/2009
<input type="checkbox"/> Regulation (EC) No. 642/2009	<input checked="" type="checkbox"/> Regulation (EC) No. 617/2013

2011/65/EU-RoHS Directive

Ver. 140331

CE marking



(EC conformity marking)

Position : CEO

Name : Jerry Shen

Signature : _____

Original Declaration Date: 10/07/2014

Corrected Declaration Date: 19/11/2014

Year to begin affixing CE marking: 2014

EC Declaration of Conformity



We, the undersigned,

Manufacturer:	ASUSTeK COMPUTER INC.
Address:	4F, No. 150, Li-TE Rd., PEITOU, TAIPEI 112, TAIWAN
Authorized representative in Europe:	ASUS COMPUTER GmbH
Address, City:	HARKORT STR. 21-23, 40880 RATINGEN
Country:	GERMANY

declare the following apparatus:

Product name :	Notebook PC
Model name :	X554L, F554L, R557L, X555L, A555L, F555L, K555L, R556L, R511L

conform with the essential requirements of the following directives:

2004/108/EC-EMC Directive

<input checked="" type="checkbox"/> EN 55022:2010+AC:2011	<input checked="" type="checkbox"/> EN 55024:2010
<input checked="" type="checkbox"/> EN 61000-3-2:2006+A2:2009	<input checked="" type="checkbox"/> EN 61000-3-3:2008
<input checked="" type="checkbox"/> EN 55013:2001+A1:2003+A2:2006	<input checked="" type="checkbox"/> EN 55020:2007+A1:2011

1999/5/EC-R&TTE Directive

<input checked="" type="checkbox"/> EN 300 328 V1.8.1(2012-06)	<input checked="" type="checkbox"/> EN 301 489-1 V1.9.2(2011-09)
<input type="checkbox"/> EN 300 440-1 V1.6.1(2010-08)	<input type="checkbox"/> EN 301 489-3 V1.4.1(2002-08)
<input type="checkbox"/> EN 300 440-2 V1.4.1(2010-08)	<input type="checkbox"/> EN 301 489-4 V1.4.1(2009-05)
<input type="checkbox"/> EN 301 511 V9.0.2(2003-03)	<input type="checkbox"/> EN 301 489-7 V1.3.1(2005-11)
<input type="checkbox"/> EN 301 908-1 V5.2.1(2011-05)	<input type="checkbox"/> EN 301 489-9 V1.4.1(2007-11)
<input type="checkbox"/> EN 301 908-2 V5.2.1(2011-07)	<input checked="" type="checkbox"/> EN 301 489-17 V2.2.1(2012-09)
<input type="checkbox"/> EN 301 893 V1.7.1(2012-06)	<input type="checkbox"/> EN 301 489-24 V1.5.1(2010-09)
<input type="checkbox"/> EN 302 544-2 V1.1.1(2009-01)	<input type="checkbox"/> EN 302 326-2 V1.2.2(2007-06)
<input type="checkbox"/> EN 302 623 V1.1.1(2009-01)	<input type="checkbox"/> EN 302 326-3 V1.3.1(2007-09)
<input type="checkbox"/> EN 50360:2001	<input type="checkbox"/> EN 301 357-2 V1.4.1(2008-11)
<input checked="" type="checkbox"/> EN 62479:2010	<input type="checkbox"/> EN 302 291-1 V1.1.1(2005-07)
<input type="checkbox"/> EN 50385:2002	<input type="checkbox"/> EN 302 291-2 V1.1.1(2005-07)
<input checked="" type="checkbox"/> EN 62311:2008	

2006/95/EC-LVD Directive

<input checked="" type="checkbox"/> EN 60950-1 / A12:2011	<input type="checkbox"/> EN 60065:2002 / A12:2011
---	---

2009/125/EC-ErP Directive

<input type="checkbox"/> Regulation (EC) No. 1275/2008	<input checked="" type="checkbox"/> Regulation (EC) No. 278/2009
<input type="checkbox"/> Regulation (EC) No. 642/2009	<input checked="" type="checkbox"/> Regulation (EC) No. 617/2013

2011/65/EU-RoHS Directive

Ver. 140331

CE marking



(EC conformity marking)

Position : CEO

Name : Jerry Shen

Signature : _____

Original Declaration Date: 10/07/2014

Corrected Declaration Date: 19/11/2014

Year to begin affixing CE marking: 2014

[illegible]