

HDMITM
HIGH-DEFINITION MULTIMEDIA INTERFACE



CZ17703

První edice / Srpen 2021

IN SEARCH OF INCREDIBLE

E-příručka

ASUS

INFORMACE O AUTORSKÝCH PRÁVECH

Žádná část této příručky, včetně výrobků a softwaru v příručce popsaných, nesmí být reprodukována, přenesena, přepsána, uložena v systému pro ukládání dat, ani přeložena do žádného jazyka v žádném podobě a žádným způsobem, kromě dokumentace uložené kupujícím pro účel zálohování, bez písemného souhlasu firmy ASUSTEK COMPUTER INC. ("ASUS").

ASUS POSKYTUJE TUTO PŘÍRUKU "TAK, JAK JE", BEZ ZÁRUKY JAKÉHOKOLI DRUHU, AŽ VÝSLOVNĚ NEBO VYPLYVÁJÍCÍ, VČETNĚ, ALE NIKOLI JEN, PŘEDPOKLÁDANÝCH ZÁRUK NEBO PODMÍNEK PRODEJNOSTI A VHODNOSTI PRO URČITÝ ÚČEL. V ŽÁDNÉM PŘÍPADĚ NEBUDE FIRMA ASUS, JEJÍ ŘEDITELÉ, VEDOUcí PRACOVNÍCI, ZAMĚŠTNANCI ANI ZÁSTUPCI ODPOVÍDAT ZA ŽÁDNÉ NEPŘÍMÉ, ZVLÁŠTNÍ, NAHODILÉ NEBO NÁSLEDNÉ ŠKODY (VČETNĚ ZA ZTRÁTU ZISKŮ, ZTRÁTU PODNIKATELSKÉ PŘÍLEŽITOSTI, ZTRÁTU POUŽITELNOSTI ČI ZTRÁTU DAT, PŘERUŠENÍ PODNIKÁNÍ A PODOBNĚ), I KDYŽ BYLA FIRMA ASUS UPOZORNĚNA NA MOŽNOST TAKOVÝCH ŠKOD ZPŮSOBENÝCH JAKOUKOLIV VADOU V TĚTO PŘÍRUKĚ NEBO VE VÝROBKU.

Výrobky a názvy firem v této příručce mohou, ale nemusí být obchodními známkami nebo copyrighty příslušných firem, a používají se zde pouze pro identifikaci a objasnění a ve prospěch jejich majitelů, bez záměru poškodit cizí práva.

TECHNICKÉ ÚDAJE A INFORMACE OBSAŽENÉ V TĚTO PŘÍRUKĚ JSOU POSKYTNUTY JEN PRO INFORMACI, MOHOU SE KDYKOLIV ZMĚNIT BEZ PŘEDCHOZÍHO UPOZORNĚNÍ, A NEMĚLY BY BÝT POVAŽOVÁNY ZA ZÁVAZEK FIRMY ASUS. ASUS NEODPOVÍDÁ ZA ŽÁDNÉ CHYBY A NEPŘESNOSTI, KTERÉ SE MOHOU OBJEVIT V TĚTO PŘÍRUKĚ, VČETNĚ VÝROBKŮ A SOFTWARU V PŘÍRUKĚ POPSANÝCH.

Copyright © 2021 ASUSTEK COMPUTER INC. Všechna práva vyhrazena.

OMEZENÍ ODPOVĚDNOSTI

Mohou nastat takové okolnosti, že v důsledku selhání ze strany firmy ASUS nebo z jiné odpovědnosti budete mít právo na náhradu škody od firmy ASUS. V každém takovém případě, bez ohledu na důvod, pro který máte právo požadovat náhradu od firmy ASUS, nebude ASUS odpovídat za víc než za škody kvůli zranění (včetně smrti) a poškození nemovitostí a hmotného osobního majetku; nebo jakékoliv skutečné a přímé škody v důsledku opomenutí nebo neplnění zákonných povinností dle této záruky, až do výše cenikové smluvní ceny každého výrobku.

Firma ASUS bude odpovědná nebo vás odškodní jen za ztrátu, škody nebo reklamace na základě této smlouvy, přečinu nebo porušení cizích práv dle této záruky.

Toto omezení se vztahuje i na dodavatele a prodejce firmy ASUS. To je maximum, za které jsou firma ASUS, její dodavatelé a váš prodejce kolektivně odpovědní.

ZA ŽÁDNÝCH OKOLNOSTÍ NEBUDE FIRMA ASUS ODPOVÍDAT ZA NÁSLEDUJÍCÍ: (1) NÁROKY/ŽALOBY TŘETÍCH STRAN NA VÁS KVŮLI ZTRÁTAM; (2) ZTRÁTU NEBO POŠKOZENÍ VAŠICH ZÁZNAMŮ NEBO DAT (3) ZVLÁŠTNÍ, NAHODILÉ NEBO NEPŘÍMÉ ŠKODY NEBO JAKÉKOLIV EKONOMICKÉ NÁSLEDNÉ ŠKODY (VČETNĚ ZTRÁTY ZISKU NEBO ÚSPOR), DOKONCE I KDYŽ BY ASUS BYL UPOZORNĚN NA MOŽNOST TAKOVÝCH ŠKOD.

SERVIS A PODPORA

Navštivte náš web ve více jazycích na adrese <https://www.asus.com/cz/support>.

Aplikace MyASUS nabízí různé podpůrné funkce, včetně řešení problémů, optimalizace výkonu produktů nebo integrace softwaru ASUS, pomáhá organizovat soukromou plochu a uvolnit místo v úložišti. Další podrobnosti naleznete na adrese <https://www.asus.com/cz/support/FAQ/1038301/>.

Obsah

O této příručce.....	7
Konvence použité v této příručce.....	8
Ikony.....	8
Typografie.....	8
Bezpečnostní opatření.....	9
Použití notebooku.....	9
Péče o notebook.....	10
Správná likvidace.....	11
Bezpečnostní informace k baterii.....	12

Kapitola 1: Nastavení hardwaru

Seznámení s notebookem.....	16
Pohled shora.....	16
Pohled zespodu.....	21
Pohled zprava.....	23
Pohled zleva.....	26

Kapitola 2: Použití notebooku

Začínáme.....	30
Nabíjení notebooku.....	30
Zvednutím otevřete displej.....	32
Stiskněte tlačítko napájení.....	32
Používání dotykové plochy.....	33
Používání DialPad.....	40
Pomocí klávesnice.....	44
Klávesové zkratky.....	44
Funkcí klávesy.....	45
Klávesy Windows® 10.....	45

Kapitola 3: Práce s Windows® 10

První spuštění	48
Úvodní nabídka	49
Aplikace systému Windows®	51
Práce s aplikacemi systému Windows®	52
Přizpůsobování aplikací systému Windows®	52
Zobrazení úkolů	55
Funkce Snap	56
Snap hotspoty.....	56
Centrum akcí	58
MyASUS Splendid.....	59
Další klávesové zkratky	61
Připojení k bezdrátovým sítím	63
Wi-Fi.....	63
Bluetooth	64
Režim letadlo.....	65
Vypnutí notebooku.....	66
Přepnutí notebooku do režimu spánku	67

Kapitola 4: Power-on Self-test (POST)

Power-on Self-test (POST)	70
Použití POST ke vstupu do BIOSu a řešení potíží	70
BIOS	70
Vstup do BIOSu.....	71
Obnova systému	72
Provádění obnovy	73

Tipy a odpovědi na časté dotazy

Užitečné tipy pro váš notebook	76
Odpovědi na časté dotazy o hardwaru.....	78
Odpovědi na časté dotazy o softwaru	81

Přílohy

Informace o jednotce DVD-ROM	84
Informace o jednotce Blu-ray ROM	86
Slučitelnost interního modemu	86
Přehled	87
Prohlášení o síťové kompatibilitě	87
Nehlasové zařízení	87
Prohlášení Federální komunikační komise (FCC) o rušení.....	90
Prohlášení o vystavování radiové frekvenci (RF) dle FCC	91
Bezpečnostní informace UL	92
Bezpečnostní požadavky na napájení	93
Poznámky k TV.....	93
Informace o produktu Macrovision Corporation	93
Prevence ztráty sluchu.....	93
Poznámka k izolaci	93
Severská opatření pro lithium (pro baterie lithium-ion)	94
Schválení CTR 21 (pro notebook s integrovaným modemem).....	95
Prohlášení o shodě pro směrnici upravující vliv produktů na životní prostředí.....	97
EU REACH a článek 33	97

EU RoHS.....	97
Recyklační/sběrné služby společnosti ASUS	98
Směrnice o ekodesignu.....	98
Produkt zařazený do programu ENERGY STAR	99
Produkty registrované v systému EPEAT	99
Licence na písma systému BIOS	100
Zjednodušené prohlášení o shodě EU.....	100

O této příručce

Tato příručka poskytuje informace o hardwaru a softwaru notebooku, rozdělené do následujících kapitol:

Kapitola 1: Nastavení hardwaru

Popisuje hardwarové komponenty notebooku.

Kapitola 2: Použití notebooku

Tato kapitola představuje použití jednotlivých částí notebooku.

Kapitola 3: Práce s Windows® 10

Uvádí přehled, jak používat Windows® 10 na notebooku.

Kapitola 4: Power-on Self-test (POST)

Tato kapitola představuje použití nástroje POST ke změně nastavení notebooku.

Tipy a odpovědi na časté dotazy

Tato část obsahuje některé doporučené tipy a odpovědi na časté dotazy o hardwaru a softwaru, které můžete využít při údržbě a odstraňování běžných problémů s notebookem.

Přílohy

Obsahuje upozornění a bezpečnostní prohlášení k notebooku.

Konvence použité v této příručce

Zdůrazněné věty v této příručce uvádějí klíčové informace tímto způsobem:

DŮLEŽITÉ! Tato zpráva uvádí zásadně důležité informace, které je nutno při provádění úkolu respektovat.

POZNÁMKA: Tato zpráva uvádí doplňující informace a tipy, které mohou pomoci při provádění úkolů.

VAROVÁNÍ! Tato zpráva uvádí důležité informace pro bezpečnost při provádění úkolů a předcházení poškození součástí notebooku a dat.

Ikony

Následující ikony signalizují, které zařízení lze využít k realizaci řady úkolů nebo postupů na vašem notebooku.



= Použijte touchpad.



= Použijte klávesnici.

Typografie

Tučné = Označuje nabídku nebo položku, kterou je nutno vybrat.

Ležaté = Označuje části v této příručce, podle kterých můžete postupovat.

Bezpečnostní opatření

Použití notebooku



Tento notebook je dovoleno používat pouze v prostředí o teplotách v rozmezí 5 °C (41 °F) a 35 °C (95 °F).



Prohlédněte si výkonový štítek umístěný na spodní straně notebooku a ověřte si, zda používaný napájecí adaptér odpovídá uvedeným hodnotám.



Váš notebook může být teplý až horký, pokud jej používáte nebo nabíjíte baterii. Nenechávejte notebook na klíně ani jiné části těla, abyste zabránili poranění horkem. Při používání notebook nestavte na povrch, který by mohl zakrýt výdechy vzduchu.



Nepoužívejte s notebookem poškozené napájecí kabely, doplňky ani jiné periférie.



Zapnutý notebook nepřenáшеjte ani nezakrývejte materiály, které by snížily oběh vzduchu.



Nepokládejte notebook na nerovné ani nestabilní pracovní povrchy.



Notebook můžete poslat přes letecké rentgenové stroje (používané ke kontrole předmětů na dopravníkovém pásu), ale chraňte jej před magnetickými a ručními detektory.



Ohledně možnosti používání notebooku v letadle a možnosti využití služeb kontaktujte leteckého dopravce.

Péče o notebook



Před čištěním notebooku odpojte napájení a vyjměte baterii. Otřete notebook čistou houbou z celulózy nebo jelenicovým hadrem namočeným v roztoku neobrušujícího detergentu a trochy teplé vody. Přebytečnou vlhkost otřete suchým hadrem. Zabraňte vniknutí tekutin do mezer ve skříni nebo klávesnici, aby nedošlo ke zkratu nebo korozi.



Nepoužívejte silná rozpouštědla, např. ředidla, benzen ani jiné chemikálie na povrchu ani blízko povrchu notebooku.



Na notebook nic nestavte.



Nevystavujte notebook silným magnetickým ani elektrickým polím.



Nevystavujte ani nepoužívejte notebook blízko tekutin, deště nebo vlhkosti.



Notebook chraňte před prachem.



Nepoužívejte notebook v případě úniku plynu.



Neumisťujte do blízkosti notebooku aktivní elektronická zařízení, aby nedocházelo k elektromagnetickému rušení zobrazovacího panelu.



Nepoužívejte tento notebook k těžbě kryptoměny (náročné na obrovské množství elektřiny a času k získání směnitelné virtuální měny) a/nebo k souvisejícím činnostem.

Správná likvidace



Notebook **NEODSTRAŇUJTE** s běžným domovním odpadem. Tento produkt byl vyvinut tak, aby bylo možné řádné opakované použití jeho dílů a recyklace. Symbol přeškrtnutého kontejneru ukazuje, že tento produkt (elektrické nebo elektronické zařízení a knoflíková baterie s obsahem rtuti) nesmí být likvidován společně s komunálním odpadem. V souvislosti s odstraňováním elektronických výrobků si prostudujte místní předpisy.



NEVHAZUJTE baterii do komunálního odpadu. Symbol přeškrtnuté popelnice s kolečky ukazuje, že tato baterie nesmí být likvidována společně s komunálním odpadem.

Bezpečnostní informace k baterii

Ochrana baterie

- Časté nabíjení baterie, když je napětí baterie vysoké, může zkrátit životnost baterie. Když je baterie plně nabitá, systém může kvůli ochraně baterie nabíjení přerušit, když je napětí baterie mezi 90 % a 100 %.

POZNÁMKA: Napětí pro zahájení nabíjení baterie je obvykle nastaveno mezi 90 % a 99 %. Skutečná hodnota se může lišit podle modelu.

- Nabíjení nebo skladování baterie v prostředí s vysokou teplotou může trvale snížit kapacitu baterie a výrazně zkrátit její životnost. Pokud je teplota baterie příliš vysoká, systém může kvůli ochraně baterie omezit nabíjení baterie nebo nabíjení zcela zastavit.
- Kapacita baterie se může snížit, i když je zařízení vypnuté a odpojené od elektrické sítě. To je normální, protože systém stále čerpá malé množství napětí z baterie.

Standardní péče o baterii

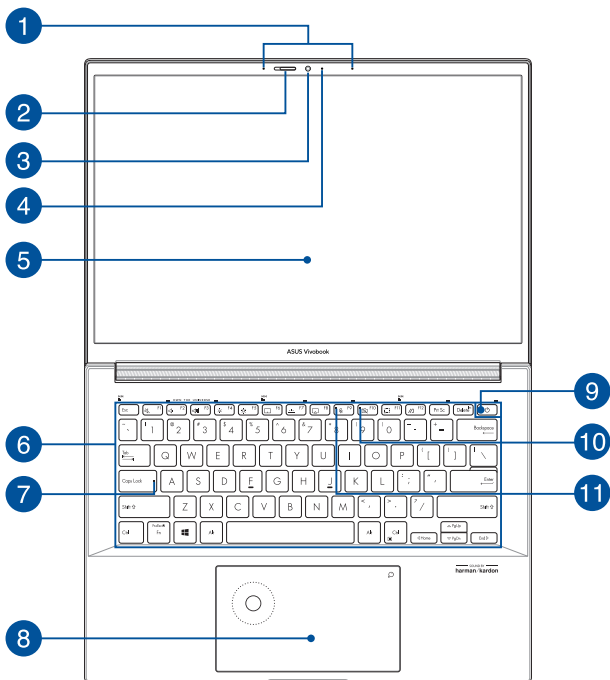
- Nebudete-li zařízení delší dobu používat, nabijte baterii na 50 %, potom zařízení vypněte a odpojte napájecí adaptér. Každé tři měsíce dobijte baterii na 50 %, aby nedošlo k přílišnému vybití a poškození baterie.
- Chcete-li prodloužit životnost baterie, nenabíjejte ji dlouhou dobu, když je její napětí vysoké. Pokud zařízení napájíte neustále z elektrické sítě, alespoň jednou za dva týdny baterii vybijte na 50 %. Životnost baterie můžete také prodloužit použitím správného nastavení v části Nabíjení s ohledem na životnost baterie v aplikaci MyASUS.
- Baterii se doporučuje skladovat při teplotě mezi 5 °C (41 °F) a 35 °C (95 °F) a s 50% napětím. Životnost baterie můžete také prodloužit použitím správného nastavení v části Nabíjení s ohledem na životnost baterie v aplikaci MyASUS.
- Nenechávejte baterii ve vlhkém prostředí. Ve vlhkém prostředí se může baterie rychleji příliš vybit. Nízké okolní teploty mohou poškodit chemikálie v baterii, zatímco s vysokými teplotami a přehříváním souvisí riziko výbuchu.
- Neumísťujte zařízení ani baterii do blízkosti radiátorů, krbů, kamen, topení ani jiných zdrojů tepla s teplotami přes 60 °C (140 °F). Vysoká okolní teplota může mít za následek výbuch nebo vytečení a následný požár.

Kapitola 1: ***Nastavení hardwaru***

Seznámení s notebookem

Pohled shora

POZNÁMKA: Rozložení klávesnice se může lišit podle oblasti nebo země. Vzhled notebooku se může rovněž lišit podle modelu notebooku.



- 1 Mikrofonní pole**
Funkce mikrofonního pole zajišťuje potlačení ozvěny a šumu a formování paprsku pro lepší rozpoznání hlasu a záznam zvuku.
- 2 Kryt webové kamery**
Umožňuje zakrýt objektiv kamery notebooku.
- 3 Kamera**
Zabudovanou kameru lze použít k fotografování nebo záznamu videa pomocí notebooku.
- 4 Kontrolka kamery**
Kontrolka kamery signalizuje, že se zabudovaná kamera právě používá.
- 5 Panel s displejem**
Panel s displejem o vysokém rozlišení nabízí skvělé zobrazení fotografií, videí a dalších multimediálních souborů na notebooku.

6 Klávesnice

Klávesnice QWERTY v plné velikosti s pohodlným zdvihem kláves pro psaní. Současně nabízí funkční klávesy k rychlému vyvolání funkcí systému Windows® a ovládání multimediálních funkcí.

POZNÁMKA: Rozložení klávesnice se liší podle modelu nebo regionu.

7 Kontrolka zámku velkých písmen

Tato kontrolka svítí, když je aktivní funkce Caps Lock. Funkce Caps Lock umožňuje psaní velkými písmeny (např. A, B, C) na klávesnici vašeho notebooku.

8

Touchpad

Touchpad podporuje navigaci na obrazovce formou gest, která využívají několika prstů, což přináší intuitivní ovládání. Simuluje také funkce běžné myši.

POZNÁMKA: Další podrobnosti najdete v kapitole *Používání touchpadu* v této příručce.

DialPad

DialPad slouží k nastavení hlasitosti, ke změně průhlednosti štětce, ke zvýšení nebo snížení jasu zobrazení a k mnoha dalším účelům. DialPad podporuje aplikace určené pro vytváření obsahu a jeho nejběžnější funkce lze rovněž přizpůsobovat.

POZNÁMKA: Další podrobnosti viz část *Používání DialPad* v této příručce.

9 Tlačítko napájení

Stisknutím tlačítka napájení notebook zapnete nebo vypnete. Tlačítkem napájení také notebook přepnete do režimu spánku nebo hibernace nebo jej z režimu spánku nebo hibernace probudíte.

Pokud notebook přestane reagovat, stiskněte a přidržte tlačítko napájení alespoň deset (10) sekund, dokud se notebook nevypne.

Snímač otisků prstů

Tento zabudovaný snímač otisků prstů sejme otisk vašeho prstu a použije jej jako biometrické ověření pro přihlášení do systému notebooku.

10 Kontrolka vypnutí kamery

Tento indikátor svítí, když je kamera vypnutá.

11 Indikátor mikrofону

Tento indikátor svítí, když je mikrofon vypnutý.

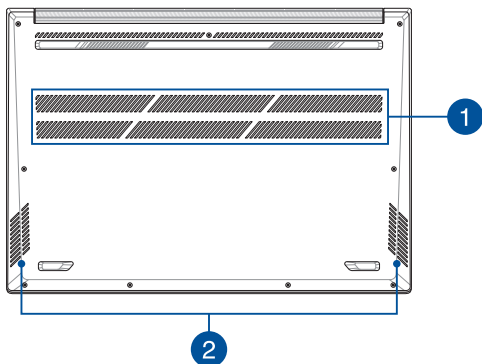
Pohled zespodu

POZNÁMKA: Pohled zespodu se může lišit v závislosti na modelu.

VAROVÁNÍ! Váš notebook může být teplý až horký, pokud jej používáte nebo nabíjíte baterii. Nenechávejte notebook na klíně ani jiné části těla, abyste zabránili poranění horkem. Při používání notebook nastavte na povrch, který by mohl zakrýt výdechy vzduchu.

DŮLEŽITÉ!

- Doba provozu na baterie se liší podle použití a parametrů tohoto notebooku. Baterii nelze rozebrat.
 - Aby byla zjištěna maximální kompatibilita a spolehlivost, nakupujte součásti u autorizovaných prodejců. Chcete-li produkt opravit nebo pomoci s jeho demontáží nebo montáží, poraďte se s některým servisním střediskem společnosti ASUS nebo s autorizovanými prodejci.
-



1 Větrací otvory

Větrací otvory umožňují přívod studeného a odvod horkého vzduchu z notebooku.

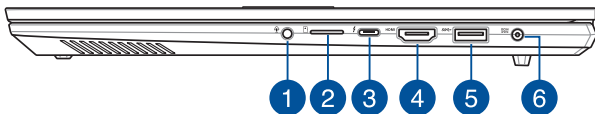
VAROVÁNÍ! Neblokujte otvory papírem, knihami, kabely a jinými předměty, aby se notebook nepřehřál.

2 Reprodukory

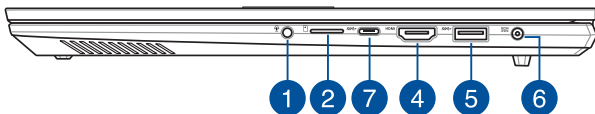
Zabudované reproduktory vám umožní poslouchat zvuk přímo z notebooku. Funkce zvuku jsou řízeny softwarově.

Pohled zprava

Model Intel



Model AMD



1 Konektor pro připojení sluchátek / sluchátek s mikrofonem / mikrofonu

K tomuto portu lze připojit reproduktory se zesilovačem nebo sluchátka. K tomuto portu lze rovněž připojit sluchátka s mikrofonem nebo externí mikrofon.

2 Slot karty MicroSD

Tato vestavěná čtečka paměťových karet podporuje formát karet MicroSD.

3 Port Thunderbolt™ 4 s Power Delivery

Port Thunderbolt™ 4 je kompatibilní se standardy USB Type-C® a poskytuje přenosovou rychlost až 40 Gbitů/s pro zařízení Thunderbolt™ 4. Připojte svůj notebook k externímu zobrazovacímu zařízení DisplayPort, VGA, DVI nebo HDMI, aby bylo možné sledovat obraz o vysokém rozlišení technologie Intel® Thunderbolt™ a využívat jeho možnosti. Aby bylo možné nabíjet bateriový blok a napájet notebook, připojte zdroj napájení se zatížitelností 20V/5A.

POZNÁMKA: Přenosová rychlost tohoto portu se může lišit podle modelu.

DŮLEŽITÉ!

- Nabíjení notebooku přes nízkonapěťový napájecí zdroj může trvat déle.
 - Abyste předešli jakémukoli poškození, používejte k nabíjení notebooku přes kombinovaný USB Power Delivery port pouze napájecí zdroje o výkonu 20V/5A. Další informace vám poskytne servisní středisko společnosti ASUS.
-

4 Výstupní port HDMI

Pomocí tohoto portu lze notebook připojit k jinému zařízení kompatibilnímu s rozhraním HDMI a sdílet s ním soubory nebo rozšířit zobrazení.

5 Port USB 3.2 Gen 1

Port USB 3.2 Gen 1 podporuje přenosovou rychlost až 5 Gb/s a je zpětně kompatibilní s rozhraním USB 2.0.

6 Vstupní port (stejnoseměrného) napájení

Připojením dodaného napájecího adaptéru k tomuto portu můžete nabíjet baterii a napájet notebook.

VAROVÁNÍ! Adaptér se může při použití zahřívat. Adaptér nezakrývejte, a když je zapojený do elektrické zásuvky, udržujte jej v bezpečné vzdálenosti od těla.

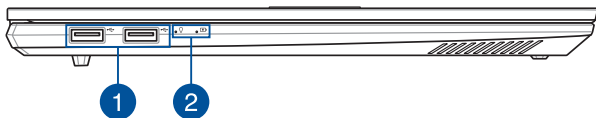
DŮLEŽITÉ! Chcete-li nabíjet baterii a napájet notebook, používejte pouze dodaný napájecí adaptér.

7 Port USB 3.2 Gen 1 Type-C®

Port USB 3.2 Gen 1 Type-C® podporuje přenosovou rychlost až 5 Gb/s a je zpětně kompatibilní s rozhraním USB 2.0.

POZNÁMKA: Přenosová rychlost tohoto portu se může lišit podle modelu.

Pohled zleva



1 Port USB 2.0

Port USB je kompatibilní se zařízeními USB 2.0 nebo USB 1.1, například klávesnicemi, polohovacími zařízeními, disky flash, externími pevnými disky, reproduktory, fotoaparáty a tiskárnami.

2 Stavové kontrolky

Stavové kontrolky pomáhají zjistit aktuální stav hardwaru notebooku.



Kontrolka napájení

Kontrolka napájení svítí, když je notebook zapnutý, a pomalu bliká, když je v režimu spánku.

Dvoubarevná kontrolka nabíjení baterie

Dvoubarevná kontrolka LED signalizuje stav nabití baterie. Podrobnosti najdete v následující tabulce:

Barva	Stav
Svíí bíle	Notebook je připojený ke zdroji napájení a stav baterie je mezi 95 % a 100 %.
Svíí oranžově	Notebook je připojený ke zdroji napájení, baterie se nabíjí a její stav je nižší než 95 %.
Bliká oranžově	Notebook se napájí z baterie a její stav je nižší než 10 %.
Nesvíí	Notebook se napájí z baterie a její stav je 10 % až 100 %.

Kapitola 2: ***Použití notebooku***

Začínáme

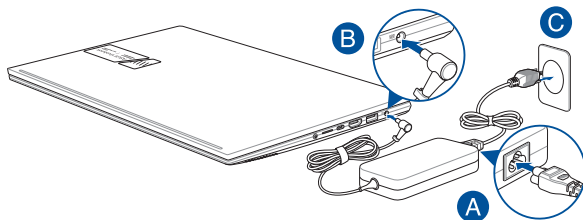
Nabíjení notebooku

- Připojte kabel střídavého napájení k měničci střídavého/stejnosměrného napájení.
- Připojte výstup adaptéru k napájecímu vstupu notebooku.
- Připojte napájecí adaptér do zásuvky 100 - 240 V.



Před prvním použitím notebook **3 hodiny** nabíjejte.

POZNÁMKA: Vzhled napájecího adaptéru se může lišit v závislosti na modelu a vašem regionu.



DŮLEŽITÉ!

Informace o napájecím adaptéru:

- Napájecí napětí: 100 - 240 Vstř
- Vstupní kmitočet: 50 - 60 Hz
- Jmenovitý výstupní proud: 3,42 A (65 W) / 6 A (120 W)
- Jmenovité výstupní napětí: 19 V (65 W) / 20 V (120 W)

DŮLEŽITÉ!

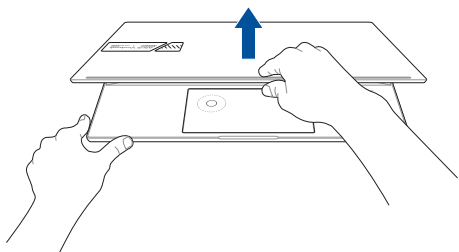
- Vyhleďte na notebooku typový štítek s hodnotami jmenovitého vstupu/výstupu a zkontrolujte, zda odpovídá údajům jmenovitého vstupu/výstupu na vašem napájecím adaptéru. Některé modely notebooků mohou mít více jmenovitých výstupních proudů na základě dostupné SKU.
- Před prvním zapnutím notebooku zkontrolujte, zda je připojen k adaptéru a ten k elektrické zásuvce. Napájecí kabel zapojujte vždy přímo do elektrické zásuvky bez použití prodlužovacích kabelů. Z bezpečnostních důvodů připojujte toto zařízení pouze k řádně uzemněné elektrické zásuvce.
- Elektrická zásuvka musí být snadnou přístupná a v blízkosti vašeho notebooku.
- Chcete-li odpojit notebook od hlavního zdroje napájení, odpojte jej od elektrické zásuvky.

VAROVÁNÍ!

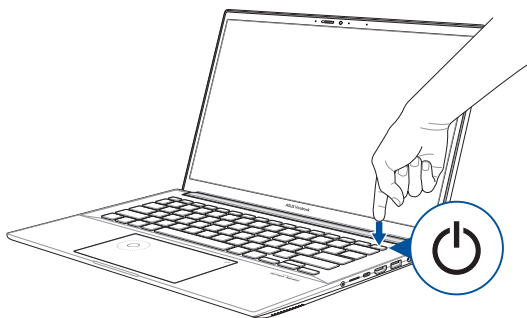
Přečtěte si následující zásady pro baterii notebooku:

- Baterii uvnitř zařízení smí vyjmout pouze autorizovaný technik ASUS (pouze pro nevyjímatelnou baterii).
- V případě vyjmutí nebo demontování může baterie použitá v tomto přístroji představovat nebezpečí požáru nebo popálení chemickými látkami.
- Dodržujte varovné štítky pro vaši osobní bezpečnost.
- Pokud baterii vyměníte za nesprávný typ, hrozí nebezpečí výbuchu.
- Nevhazujte do ohně.
- Nikdy nezkoušejte zkratovat baterii notebooku.
- Nikdy nezkoušejte baterii rozebrat a sestavit (pouze pro nevyjímatelnou baterii).
- V případě úniku přestaňte používat.
- Baterii a její součásti je nutno recyklovat nebo řádně zlikvidovat.
- Uchovávejte baterii a ostatní malé součásti mimo dosah dětí.

Zvednutím otevřete displej



Stiskněte tlačítko napájení

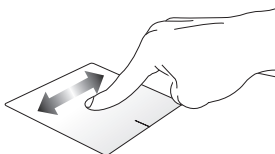


Používání dotykové plochy

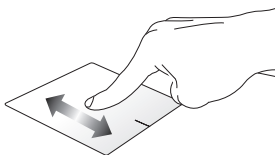
Pohyb kurzoru

Můžete klepnout nebo kliknout kamkoli na touchpad, tím aktivujete jeho kurzor, poté posunem prstu po touchpadu posouváte kurzor na obrazovce.

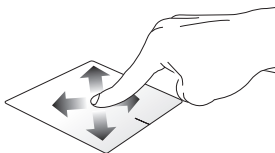
Vodorovný posun



Svislý posun

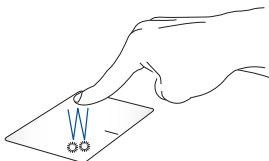


Úhlopříčný posun



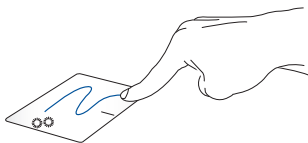
Gesta jedním prstem

Klepnutí/dvojité klepnutí



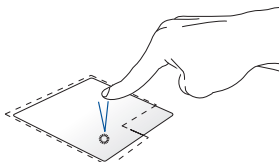
- Klepnutím na aplikaci ji vyberte.
- Poklepáním na aplikaci ji spusťte.

Přetažení

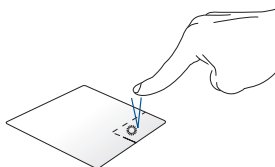


Poklepejte na položku a poté táhněte stejným prstem, aniž byste jej zvedli z touchpadu. Položku upustíte na nové místo tím, že zvednete prst z touchpadu.

Levé kliknutí



Pravé kliknutí

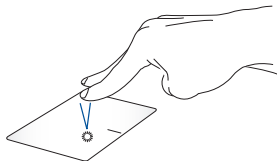


- Kliknutím vyberte některou aplikaci. Kliknutím na toto tlačítko otevřete nabídku pravého kliknutí.
- Kliknutím dvakrát spusťte aplikaci.

POZNÁMKA: Oblasti na touchpadu označené tečkovanou čarou představují levé a pravé tlačítko myši.

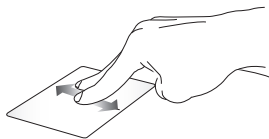
Gesta dvěma prsty

Klepnutí



Klepnutím dvěma prsty na touchpad simulujete kliknutí pravým tlačítkem.

**Procházení stránek dvěma prsty
(nahoru/dolů)**



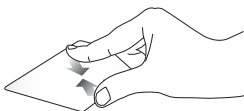
Tahem dvou prstů rolujte nahoru nebo dolů.

**Procházení stránek dvěma prsty
(vlevo/vpravo)**



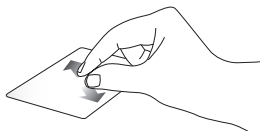
Tahem dvou prstů rolujte vlevo nebo vpravo.

Zmenšení



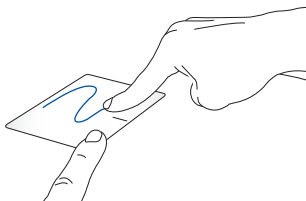
Táhněte dva prsty na touchpadu k sobě.

Zvětšení



Roztáhněte dva prsty na touchpadu od sebe.

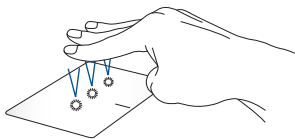
Přetažení



Vyberte položku, poté stiskněte a držte tlačítko levého kliknutí. Potažením druhého prstu po dotykové ploše přetáhněte položku a zvednutím prstu z tlačítka ji uvolněte.

Gesta třemi prsty

Klepnutí



Klepnutím třemi prsty na dotykovou plochu aktivujete Cortanu.

Potáhnout prstem vlevo/vpravo



Pokud jste spustili více aplikací, potažením třemi prsty vlevo nebo vpravo je můžete přepínat.

Potáhnout prsty nahoru



Potažením prsty nahoru zobrazíte přehled všech aktuálně spuštěných aplikací.

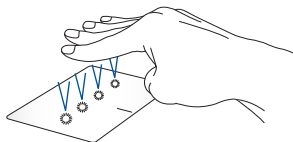
Potáhnout prsty dolů



Potažením prsty dolů zobrazte pracovní plochu.

Gesta čtyřmi prsty

Klepnutí

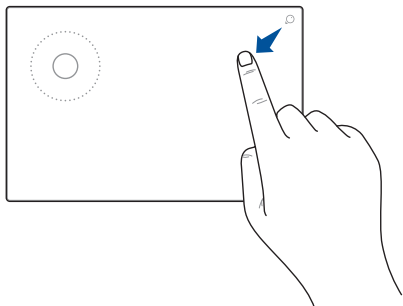


Klepnutím čtyřmi prsty na dotykovou plochu aktivujete Action Center (Centrum akcí).

Přizpůsobení dotykové plochy


1. Spusťte **All settings (Všechna nastavení)** v Action Center (Centrum akcí).
2. Vyberte položku **Devices (Zařízení)** a potom vyberte položku **Touchpad (Dotyková plocha)**.
3. Upravte nastavení podle vašich preferencí.

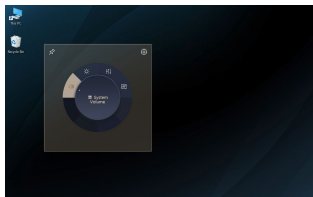
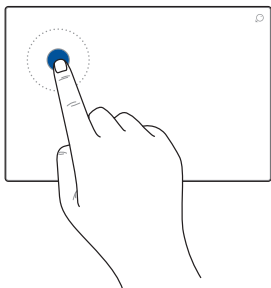
Používání DialPad



Spuštění DialPad



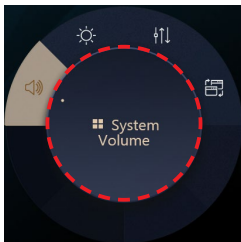
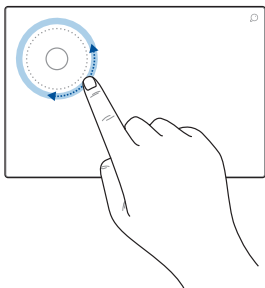
Stiskněte a podržte  a potom potažením prstu zobrazeným směrem spusťte DialPad.



Spuštění uživatelského rozhraní DialPad



Klepnutím/kliknutím na volič na DialPad spusťte uživatelské rozhraní DialPad na obrazovce. Dalším klepnutím/kliknutím na volič procházejte nabídky.



Používání voliče

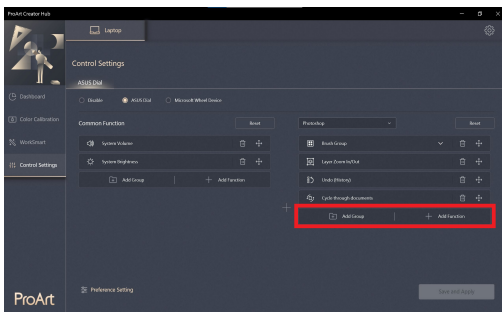
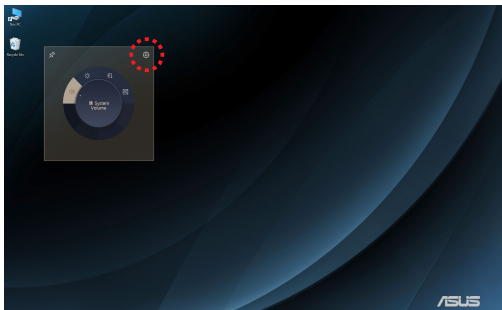


- Otočením voliče na DialPad vyberte funkci.
- Otočením voliče na DialPad upravte vybranou funkci.

Práce s uživatelským rozhraním DialPad




Přemístěte kurzor na uživatelské rozhraní DialPad na obrazovce a potom klepnutím a podržením tečkované oblasti přemístěte uživatelské rozhraní DialPad na nové místo.



Práce se službou ProArt Creator Hub



- Přemístěte kurzor na uživatelské rozhraní DialPad na obrazovce a potom klepnutím a podržením kdekoli na DialPad zobrazí místní ikony. Klepnutím na  zobrazíte stránku Nastavení ovládání služby ProArt Creator Hub.
- Na stránce Nastavení ovládání vyberte možnost **Přidat skupinu** nebo **Přidat funkci** a přizpůsobte funkce DialPad.

Pomocí klávesnice

Klávesové zkratky

Klávesové zkratky na klávesnici notebooku lze spustit následujícími příkazy:



Zapnutí a vypnutí reproduktoru



Snížení hlasitosti reproduktoru



Zvýšení hlasitosti reproduktoru



Snižuje jas displeje



Zvyšuje jas displeje



Aktivace a deaktivace touchpadu



Nastaví jas podsvícené klávesnice



Přepínání režimu zobrazení

POZNÁMKA: Ujistěte se, že je k vašemu notebooku připojena druhá obrazovka.



Slouží k zapnutí nebo vypnutí mikrofonu



Slouží k zapnutí nebo vypnutí kamery



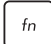
Aktivuje nástroj zachycení obrazovky



Spuštění aplikace MyASUS

Funkcí klávesy

Stisknutím  +  povolíte nebo zakážete funkční klávesy.

Pokud jsou funkční klávesy povolené, můžete klávesové zkratky povolit podržením  spolu s klávesami v horní řadě.

Klávesy Windows® 10

Klávesnice notebooku obsahuje dvě zvláštní klávesy Windows® popsané níže:



Spustí úvodní nabídku



Zobrazí rozevírací nabídku*

* U vybraných modelů

Kapitola 3: ***Práce s Windows® 10***

První spuštění

Při prvním spuštění počítače se objeví řada obrazovek, které vás provedou základním nastavením operačního systému Windows® 10.

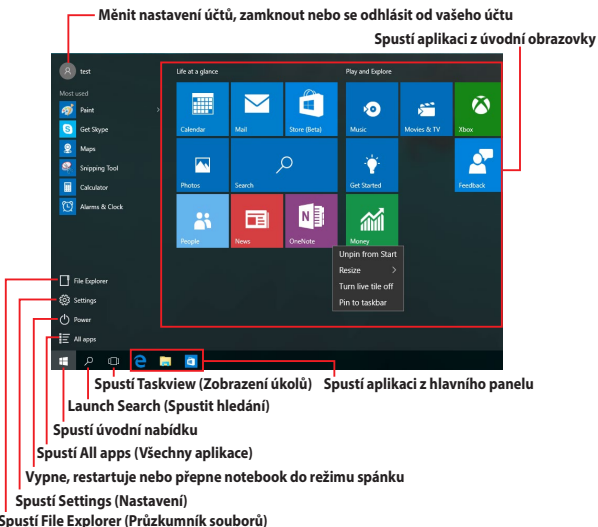
Postup prvního spuštění notebooku:

1. Stiskněte tlačítko napájení na notebooku. Vyčkejte několik minut, až se zobrazí obrazovka nastavení.
2. Na obrazovce nastavení vyberte vaši oblast a jazyk, ve kterém chcete notebook používat.
3. Pečlivě si přečtete licenční podmínky. Vyberte možnost **I accept (Souhlasím)**.
4. Podle dalších zobrazených pokynů nakonfigurujete následující základní nastavení:
 - Přizpůsobení
 - Připojení online
 - Nastavení
 - Váš účet
5. Po nakonfigurování základních položek začne operační systém Windows® 10 instalovat vaše aplikace a upřednostňovaná nastavení. Zajistěte, aby notebook nebyl během instalace odpojen od napájení.
6. Po dokončení instalace se zobrazí pracovní plocha.

POZNÁMKA: Kopie obrazovek v této kapitole jsou pouze orientační.

Úvodní nabídka

Úvodní nabídka je hlavní brána k programům notebooku, aplikacím systému Windows®, složkám a nastavením.




V úvodní nabídce lze provádět tyto běžné operace:

- Spouštět programy nebo aplikace systému Windows®
- Otevírat běžně používané programy nebo aplikace systému Windows®
- Upravovat nastavení notebooku
- Přistupovat k nápovědě operačního systému Windows
- Vypnout notebook
- Odhlásit se od systému Windows nebo přepnout na jiný uživatelský účet

Spuštění úvodní nabídky



Umístěte ukazatel myš na tlačítko Start  v levém dolním rohu pracovní plochy a klikněte na něj.



Stiskněte klávesu s logem Windows  na klávesnici.

Otevírání programů v úvodní nabídce

Jedním z nejběžnějších způsobů používání úvodní nabídky je otevírání programů nainstalovaných v notebooku.



Umístěte ukazatel myši na program a kliknutím jej spusťte.



Pomocí tlačítek se šipkami procházejte programy.

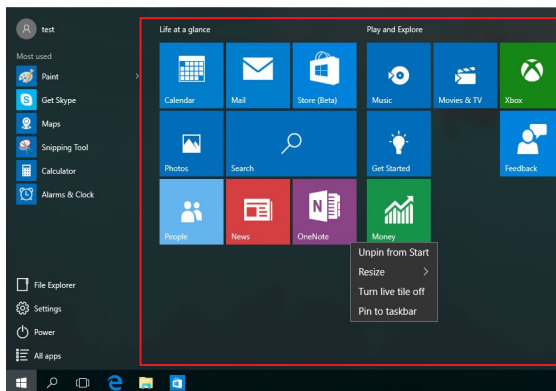
Stisknutím  jej spusťte.

POZNÁMKA: Výběrem volby **All apps (Všechny aplikace)** v dolní části levého podokna zobrazíte kompletní seznam programů a složek v notebooku v abecedním pořadí.

Aplikace systému Windows®

Tyto aplikace jsou připnuté na pravém podokně úvodní nabídky a zobrazeny jako dlaždice vedle sebe pro snadný přístup.

POZNÁMKA: Některé aplikace systému Windows® se plně spustí až po přihlášení k vašemu účtu Microsoft.



Práce s aplikacemi systému Windows®

Pomocí dotykové obrazovky, dotykové plochy nebo klávesnice notebooku můžete spouštět, přizpůsobovat a ukončovat aplikace.

Spouštění aplikací systému Windows® z úvodní nabídky



Umístěte ukazatel myši na aplikaci a kliknutím ji spusťte.



Pomocí tlačítek se šípkami procházejte aplikace.

Stisknutím  spustíte aplikaci.

Přizpůsobování aplikací systému Windows®

Podle následujících pokynů můžete přesouvat, měnit velikost, připínat a odepínat aplikace z úvodní nabídky:

Přesouvání aplikací



Umístěte ukazatel myši na aplikaci a potom ji přetáhněte na nové místo.




Změna velikosti aplikací



Umístěte ukazatel myši na aplikaci, klikněte na ni pravým tlačítkem, potom klikněte na příkaz **Resize (Změnit velikost)** a potom vyberte velikost dlaždice aplikace.



Pomocí tlačítek se šipkami přejděte na aplikaci. Stiskněte

 nebo  +  (u vybraných modelů), potom

vyberte možnost **Resize (Změnit velikost)** a vyberte velikost dlaždice aplikace.


Odepínání aplikací



Umístěte ukazatel myši na aplikaci, klikněte na ni pravým tlačítkem a potom klikněte na příkaz **Unpin from Start (Odepnout z Úvodní obrazovky)**.



Pomocí tlačítek se šipkami přejděte na aplikaci. Stiskněte

 nebo  +  (u vybraných modelů) a

potom vyberte možnost **Unpin from Start (Odepnout z Úvodní obrazovky)**.

Připínání aplikací na hlavní panel



Umístěte ukazatel myši na aplikaci, klikněte na ni pravým tlačítkem a potom klikněte na příkaz **Pin to taskbar (Připnout na hlavní panel)**.



Pomocí tlačítek se šipkami přejděte na aplikaci. Stiskněte



nebo



+



(u vybraných modelů) a potom vyberte **Pin to taskbar (Připnout na hlavní panel)**.

Připínání dalších aplikací do úvodní nabídky



V části **All apps (Všechny aplikace)** umístěte ukazatel myši na aplikaci, kterou chcete přidat do úvodní nabídky, klikněte na pravém tlačítkem a potom klikněte na **Pin to Start (Připnout na Úvodní obrazovku)**.



V části **All apps (Všechny aplikace)** stiskněte



nebo



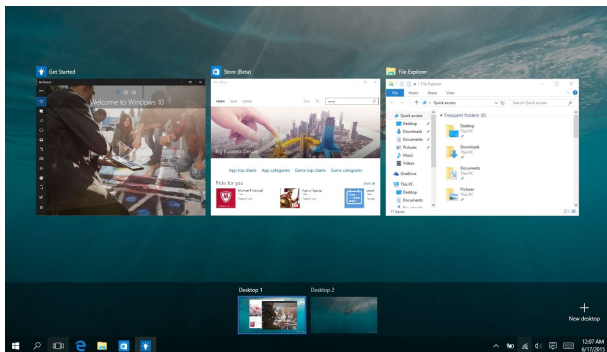
+



(u vybraných modelů) na aplikaci, kterou chcete přidat do úvodní nabídky, a potom vyberte **Pin to Start (Připnout na Úvodní obrazovku)**.

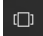
Zobrazení úkolů

Funkce zobrazení úkolů umožňuje rychle přepínat mezi spuštěnými aplikacemi a programy. Zobrazení úkolů lze rovněž používat k přepínání pracovních ploch.



Spuštění zobrazení úkolů



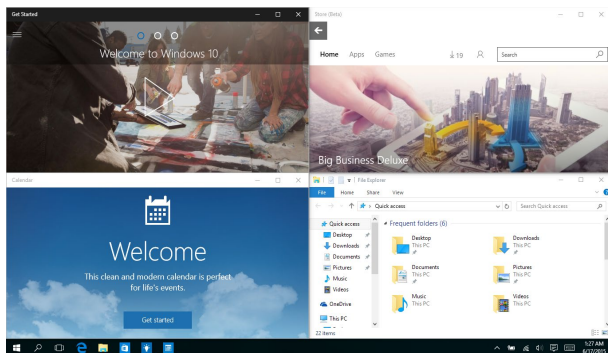
Umístěte ukazatel myši na ikonu  na hlavním panelu a klikněte na ni.



Stiskněte  +  na klávesnici.

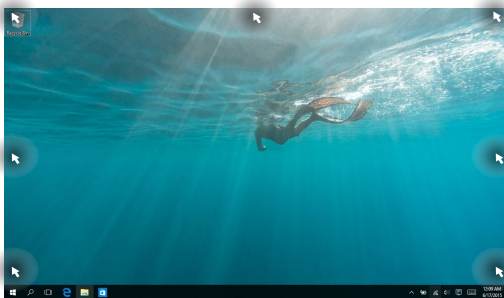
Funkce Snap

Funkce Snap zobrazí aplikace vedle sebe, takže s nimi lze pracovat nebo je přepínat.



Snap hotspots

Na tyto hotspots lze přetahovat aplikace a připínat je na místo.




Používání funkce Snap



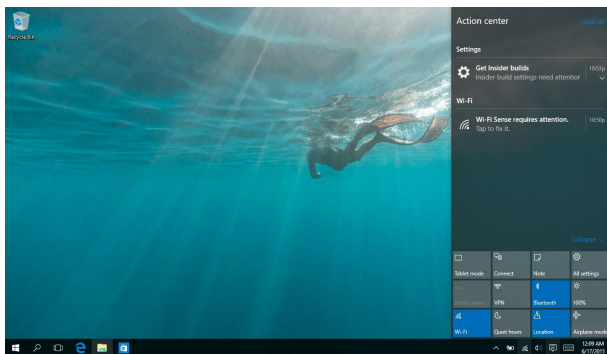
1. Spustíte aplikaci, s níž chcete použít funkci Snap.
2. Přetažením záhlaví vaší aplikace na okraj obrazovky ji připnete.
3. Spustíte další aplikaci a zopakováním výše uvedených kroků ji připnete.



1. Spustíte aplikaci, s níž chcete použít funkci Snap.
2. Stisknete a podržte klávesu  a potom pomocí kláves se šipkami připnete aplikaci.
3. Spustíte další aplikaci a zopakováním výše uvedených kroků ji připnete.


Centrum akcí

Action Center (Centrum akcí) je centrální místo, na kterém se shromažďují oznámení aplikací, se kterými lze dále pracovat. V dolní části se rovněž nachází velmi užitečná část Quick Actions (Rychlé akce).



Centrum akcí



Umístíte ukazatel myši na ikonu  na hlavním panelu a klikněte.



Stiskněte  +  na klávesnici.

MyASUS Splendid

Aplikace MyASUS Splendid zajišťuje, aby všechny displeje ASUS zobrazovaly stejné a přesné barvy. Nastavení zobrazení můžete změnit zvolením režimu Normal (Normální), Vivid (Živý), Eye Care (Péče o oči) nebo Manual (Manuální).

- **Normal Mode (Normální režim):** Opravením hodnoty gamma a teploty barev je dosaženo výsledného obrazu, který se co nejvíce podobá tomu, co vaše oči přirozeně vidí. V případě modelu s panelem OLED tento režim odpovídá certifikaci TÜV pro nízkou úroveň modrého světla.
- **Vivid Mode (Živý režim):** Tento režim umožňuje upravit sytost obrazu tak, aby působil živějším a pestřejším dojmem.
- **Manual Mode (Manuální režim):** Tento režim umožňuje upravit teplotu barev podle potřeby v rozsahu od -50 do +50.
- **Eye Care Mode (Režim péče o oči):** Tento režim omezuje vyzařování modrého světla až o 30 % a pomáhá chránit zrak.

Úroveň 1–5: Čím vyšší úroveň, tím více je omezeno vyzařování modrého světla. V případě modelu s panelem LCD je Úroveň 5 optimalizované nastavení a odpovídá certifikaci TÜV pro nízkou úroveň modrého světla.

Námahu očí můžete zmírnit následujícím způsobem:

- Pokud pracujete řadu hodin, dělejte si přestávky, při kterých nebudete sledovat displej. Přibližně po každé hodině souvislé práce na počítači se doporučuje udělat si krátkou přestávku (alespoň 5 minut). Krátké a častější přestávky jsou efektivnější než jedna dlouhá přestávka.
 - Kvůli omezení únavy očí a jejich vysoušení nechte oči pravidelně odpočinout tím, že se podíváte na předměty, které se nacházejí ve velké vzdálenosti.
 - Únavu očí můžete omezit prováděním následujících cvičení:
 - (1) Dívejte se opakovaně nahoru a dolů
 - (2) Pomalu pohybujte očima v kruhu
 - (3) Pohybujte očima šikmo
- Pokud trpíte únavou očí, obraťte se na lékaře.
- Vysoká úroveň modrého světla může vést k únavě očí a makulární degeneraci (AMD). Filtr modrého světla omezuje 30 % (max.) škodlivého modrého světla, aby bylo zabráněno vzniku syndromu počítačového vidění (CVS).

Další klávesové zkratky

Pomocí klávesnice můžete také využít následující zkratky, které usnadní spuštění aplikací a procházení Windows® 10.



Spustí **Start menu (Úvodní nabídka)**



Spustí **Action Center (Centrum akcí)**



Spuštění režimu pracovní plochy



Spustí **File Explorer (Průzkumník souborů)**



Spustí **Settings (Nastavení)**



Spustí panel **Connect (Připojit)**



Aktivace obrazovky zámku



Minimalizuje aktuálně aktivní okno



Spustí **Search (Hledat)**



Spustí panel **Project (Nastavení zobrazení)**



Otevření okna **Spustit**



Otevření **Centra snadného přístupu**



Otevře místní nabídku tlačítka Start



Spuštění lupy umožňující zvětšení části obrazovky



Zmenšení zobrazení

Připojení k bezdrátovým sítím

Wi-Fi



Pomocí připojení Wi-Fi lze na notebooku pracovat s e-maily, prohlížet Internet a sdílet aplikace prostřednictvím sociálních sítí.

DŮLEŽITÉ! Airplane mode (Režim letadlo) tuto funkci deaktivuje. Před aktivací připojení Wi-Fi zkontrolujte, zda je vypnutý **Airplane mode (Režim letadlo)**.

Připojení k síti Wi-Fi

Chcete-li připojit váš notebook k síti Wi-Fi, postupujte podle následujících kroků:



1. Na hlavním panelu vyberte ikonu .
2. Výběrem ikony  aktivujte Wi-Fi.
3. Ze seznamu dostupných připojení Wi-Fi vyberte jeden přístupový bod.
4. Výběrem **Connect (Připojit)** vytvořte síťové připojení.

POZNÁMKA: K aktivaci připojení Wi-Fi může být nutno zadat heslo zabezpečení.

Bluetooth

Pomocí Bluetooth si můžete snadno vyměňovat data s jinými zařízeními podporujícími Bluetooth.

DŮLEŽITÉ! Airplane mode (Režim letadlo) tuto funkci deaktivuje. Před aktivací připojení Bluetooth zkontrolujte, zda je vypnutý **Airplane mode (Režim letadlo)**.

Párování s dalšími zařízeními podporujícími Bluetooth

Přenos dat funguje až po spárování notebooku s dalším zařízením podporujícím Bluetooth. Chcete-li připojit zařízení, postupujte podle následujících kroků:



1. Spusťte **Settings (Nastavení)** v úvodní nabídce.
2. Vyberte **Devices (Zařízení)** a potom výběrem **Bluetooth** vyhledejte zařízení s rozhraním Bluetooth.
3. Vyberte ze seznamu zařízení. Porovnejte heslo na notebooku s heslem odeslaným vybranému zařízení. Pokud se shodují, výběrem **Yes (Ano)** spárujte notebook se zařízením.

POZNÁMKA: U některých zařízení podporujících Bluetooth může být nutno zadat na notebooku heslo.


Režim letadlo

Airplane mode (Režim Letadlo) deaktivuje bezdrátová připojení, takže můžete notebook bezpečně používat během letu.

POZNÁMKA: Ohledně možností používání notebooku v letadle a možnosti využití služeb kontaktujte leteckého dopravce.


Zapnutí režimu Letadlo



1. Na hlavním panelu spusťte **Action Center (Centrum akcí)**.
2. Výběrem ikony  aktivujete Režim letadlo.

Vypnutí režimu Letadlo

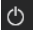



1. Na hlavním panelu spusťte **Action Center (Centrum akcí)**.
2. Výběrem ikony  deaktivujete Airplane mode (Režim letadlo).

Vypnutí notebooku

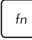
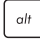

Existuje více možností vypnutí notebooku:



- Spusťte úvodní nabídku a potom výběrem  **Power** > **Shut down (Vypnout)** provedte normální vypnutí.

- Na přihlašovací obrazovce vyberte  > **Shut down (Vypnout)**.





- Stisknutím  +  +  spustíte nástroj Shut Down Windows (Ukončit systém Windows). V rozevíracím seznamu vyberte volbu **Shut Down (Vypnout)** a potom vyberte **OK**.
- Pokud váš notebook nereaguje, stiskněte a podržte tlačítko napájení alespoň deset (10) sekund, dokud se váš notebook nevyhne.




Přepnutí notebooku do režimu spánku

Pokyny pro přepnutí notebooku do režimu spánku:



- Spusťte úvodní nabídku a potom výběrem  **Power** > **Sleep (Spánek)** přepněte notebook do režimu spánku.
- Na přihlašovací obrazovce vyberte  > **Sleep (Spánek)**.



Stisknutím  +  +  spusťte nástroj Shut Down Windows (Ukončit systém Windows). V rozevíracím seznamu vyberte položku **Sleep (Spánek)** a potom stiskněte tlačítko **OK**.

POZNÁMKA: Notebook lze rovněž přepnout do režimu spánku jedním stisknutím vypínače.

Kapitola 4: Power-on Self-test (POST)

Power-on Self-test (POST)

Power-on Self-test (POST) je řada diagnostických testů řízených softwarem, které běží při spuštění nebo restartu notebooku. Software řídicí POST je trvalou součástí architektury notebooku.

Použití POST ke vstupu do BIOSu a řešení potíží

Během POST můžete pomocí funkčních kláves notebooku pracovat s nastaveními BIOSu nebo řešit potíže. Více podrobností je uvedeno níže.

BIOS

BIOS (Basic Input and Output System) ukládá nastavení hardwaru potřebná ke spuštění notebooku.


Výchozí nastavení BIOSu jsou vhodná pro většinu případů použití notebooku. Výchozí nastavení BIOSu neměňte, kromě níže uvedených případů:

- Zobrazení chybového hlášení při spuštění systému, vyžadujícího vstup do Nastavení BIOSu.
- Instalace nové komponenty systému, vyžadující nastavení nebo aktualizaci BIOSu.

VAROVÁNÍ! Nesprávná nastavení BIOSu mohou vést k nestabilitě nebo selhání startu systému. Silně doporučujeme zasahovat do nastavení BIOSu jen s pomocí kvalifikovaného servisního technika.

Vstup do BIOSu

Některým z následujících postupů přejděte na nastavení systému BIOS:

- Restartujte notebook a poté ve fázi POST stiskněte  .
- Spusťte úvodní nabídku, zvolte **Settings (Nastavení) > Update & security (Aktualizovat zabezpečení) > Recovery (Obnovení)** a potom vyberte možnost **Restart now (Restartovat)** v části **Upřesnit spuštění**. Po zobrazení obrazovky **Upřesnit spuštění** vyberte možnost **Troubleshoot (Odstraňování potíží) > Advanced options (Upřesňující možnosti) > UEFI Firmware Settings (Nastavení firmwaru UEFI) > Restart (Restartovat)**.

Obnova systému

Možnosti obnovy vašeho notebooku přinášejí možnost obnovy původního stavu systému nebo prostě obnovy nastavení tak, aby se zvýšil výkon.

DŮLEŽITÉ!

- Před využitím libovolné z možností obnovy vašeho notebooku si zazálohujte všechna data.
 - Abyste předešli ztrátě dat, zaznamenejte si důležité údaje, například nastavení sítě, uživatelská jména a hesla.
 - Zajistěte, aby byl notebook napájen adaptérem ze zásuvky, až poté resetujete systém.
-

Windows® 10 nabízí následující možnosti obnovy:

- **Keep my files (Zachovat moje soubory)** - Tato volba umožňuje zaktualizovat notebook, aniž by to mělo vliv na vaše osobní soubory (fotografie, hudba, videa, dokumenty).

Tato možnost obnoví výchozí nastavení notebooku a odstraní ostatní instalované aplikace.

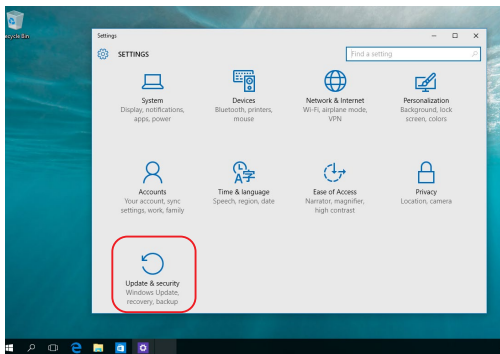
- **Remove everything (Odebrat vše)** - Tato možnost obnoví tovární nastavení notebooku. Před aktivací této možnosti musíte zálohovat svá data.

- **Go back to an earlier build (Návrat na předchozí sestavení)**
- Tato volba umožňuje vrátit se na některé předchozí sestavení. Tuto volbu použijte, pokud vám toto sestavení nevyhovuje.
- **Advanced startup (Upřesnit spuštění)** - Tato možnost zpřístupňuje další pokročilé možnosti obnovy notebooku, například:
 - Spuštění notebooku z disku USB, ze sítě nebo z DVD disku Windows pro obnovu.
 - Volbou **Troubleshoot (Odstranit potíže)** aktivujete vybranou z pokročilých možností: System Restore (Obnovení systému), System Image Recovery (Obnovení bitové kopie systému), Startup Repair (Oprava při spuštění), Command Prompt (Příkazový řádek), UEFI Firmware Settings (Nastavení firmwaru UEFI), Startup Settings (Nastavení spouštění).

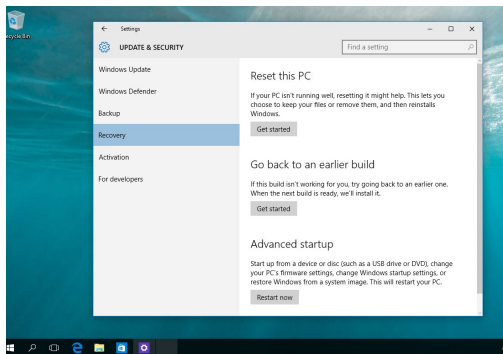
Provádění obnovy

Pokud chcete zpřístupnit a využít libovolnou z možností obnovy notebooku, postupujte následovně.

1. Spustíte **Settings (Nastavení)** a vyberete volbu **Update and security (Aktualizace a zabezpečení)**.



2. V části **Update and security (Aktualizace a zabezpečení)** vyberte volbu **Recovery (Obnovení)** a potom vyberte možnost, kterou chcete provést.



Tipy a odpovědi na časté dotazy

Užitečné tipy pro váš notebook

Pro zajištění optimálního využívání notebooku, udržování výkonu systému a zajištění bezpečnosti všech vašich dat se můžete řídit následujícími užitečnými tipy:

- Pravidelně aktualizujte operační systém Windows® tak, aby bylo zajištěno nejaktuálnější nastavení zabezpečení aplikací.
- Aktualizujte aplikaci MyASUS, abyste zajistili, že budete mít k dispozici nejnovější exkluzivní aplikace, ovladače a nástroje ASUS.
- Svá data chraňte pravidelně aktualizovaným antivirovým softwarem.
- Pokud možno se vyhýbejte nucenému vypínání notebooku.
- Data vždy zálohujte a pravidelně vytvářejte záložní data na externím paměťovém zařízení.
- Nebudete-li notebook delší dobu používat, nabijte baterii na 50 %, potom notebook vypněte a odpojte napájecí adaptér.
- Pokud notebook napájíte neustále z elektrické sítě, v aplikaci MyASUS nastavte nabíjení s ohledem na životnost baterie na vyvážený režim.

- Před resetováním notebooku odpojte všechna externí zařízení a připravte si následující položky:
 - Klíč produktu k operačnímu systému a dalším nainstalovaným aplikacím
 - Zálohovaná data
 - Přihlašovací jméno a heslo
 - Údaje pro připojení k Internetu
- Informace pro řešení problémů a odpovědi na časté otázky naleznete na našich stránkách podpory na adrese <https://www.asus.com/cz/support>.

Odpovědi na časté dotazy o hardwaru

1. Při vypnutí notebooku se na displeji zobrazí černá, někdy barevná, tečka. Jak postupovat?

Ačkoli se tyto tečky na displeji normálně zobrazují, nemají žádný negativní vliv na systém. Pokud se případ opakuje a zásadně omezuje výkon systému, poraďte se s autorizovaným servisním střediskem ASUS.

2. Barva a jas nejsou na displeji zobrazeny rovnoměrně. Jak to lze opravit?

Barva a jas displeje mohou být ovlivněny úhlem a aktuální polohou notebooku. Jas a barevný tón notebooku se mohou rovněž lišit podle modelu. Zobrazení displeje můžete upravit funkčními klávesami nebo v nastavení zobrazení v operačním systému.

3. Jak lze maximalizovat životnost baterie notebooku?

Můžete vyzkoušet některé z následujících doporučení:

- Upravte jas displeje funkčními klávesami.
- Nepoužíváte-li žádné připojení Wi-Fi, přepněte systém do režimu **Airplane mode (Režim v letadle)**.
- Odpojte nepoužívaná zařízení USB.
- Ukončete nepoužívané aplikace, zejména takové, které využívají příliš mnoho systémové paměti.

4. Indikátor nabíjení baterie nesvítí. Co se stalo?


- Zkontrolujte, zda je správně připojen napájecí adaptér nebo baterie. Můžete rovněž zkusit odpojit napájecí adaptér nebo baterii, počkat jednu minutu a potom je znovu připojit k elektrické zásuvce a k notebooku.
- Pokud problém přetrvává, požádejte o pomoc nejbližší servisní středisko ASUS.

5. Proč nefunguje touchpad?

Touchpad aktivujte stisknutím tlačítka  .

6. Proč není při přehrávání zvukových souborů a videa slyšet zvuk z reproduktorů notebooku?

Můžete vyzkoušet některé z následujících doporučení:

- Zvyšte hlasitost reproduktoru stisknutím tlačítka  .
- Zkontrolujte, zda reproduktory nejsou ztlumené.
- Zkontrolujte, zda není k notebooku připojena zástrčka sluchátek, a případně ji odpojte.

7. Co dělat v případě ztráty napájecího adaptéru notebooku nebo když přestane fungovat baterie?

Požádejte o pomoc nejbližší servisní středisko ASUS.

8. Nelze správně používat klávesy notebooku, protože kurzor se neustále pohybuje. Jak postupovat?

Při psaní na klávesnici se nesmí nic náhodně dotýkat touchpadu ani se k němu tisknout. Můžete také deaktivovat touchpad

stisknutím tlačítka  .

Odpovědi na časté dotazy o softwaru

1. Po zapnutí notebooku indikátor napájení svítí, ale na obrazovce se nic nezobrazí. Jak to lze opravit?

Můžete vyzkoušet některé z následujících doporučení:

- Vynutíte vypnutí notebooku stisknutím a podržením tlačítka napájení alespoň na deset (10) sekund. Zkontrolujte, zda je správně připojen napájecí adaptér a baterie, a potom zapněte notebook.
- Pokud problém přetrvává, požádejte o pomoc nejbližší servisní středisko ASUS.

2. Jak postupovat, když se na displeji zobrazí tato zpráva: „Remove disks or other media. Press any key to restart.“ (Vyjměte disk nebo jiná média. Restartujte stisknutím libovolné klávesy.)?

Můžete vyzkoušet některé z následujících doporučení:

- Odpojte všechna připojená zařízení USB a potom notebook restartujte.
- Vyjměte veškeré optické disky ponechané v optické jednotce a potom restartujte.
- Pokud problém přetrvává, pravděpodobně došlo k potížím s pamětí notebooku. Požádejte o pomoc nejbližší servisní středisko ASUS.

3. Zavádění operačního systému do notebooku je pomalejší než obvykle a operační systém má prodlevy. Jak to lze opravit?

Odstraňte nedávno nainstalované aplikace nebo aplikace, které nebyly obsaženy v balíčku s operačním systémem, a potom systém restartujte.

4. Nelze zavést operační systém notebooku. Jak to lze opravit?

Můžete vyzkoušet některé z následujících doporučení:

- Odpojte všechna zařízení připojená k notebooku a potom restartujte systém.
- Pokud problém přetrvává, požádejte o pomoc nejbližší servisní středisko ASUS.

5. Proč nelze notebook probudit z režimu spánku?

- Pro obnovu do posledního funkčního stavu je třeba stisknout tlačítko napájení.
- Baterie systému je pravděpodobně zcela vybitá. Připojte napájecí adaptér k notebooku a k elektrické zásuvce a stiskněte tlačítko napájení.

Přílohy

Informace o jednotce DVD-ROM

Jednotka DVD-ROM umožňuje prohlížet a vytvářet vlastní disky CD a DVD. Pro přehrávání disků DVD můžete zakoupit volitelný software přehrávače disků DVD.

POZNÁMKA: Jednotka DVD-ROM je k dispozici u vybraných modelů.

Informace o přehrávání podle oblastí

Přehrávání filmů na DVD vyžaduje dekodování videa ve formátu MPEG2, zvuku ve formátu AC3 a obsahu chráněného CSS. CSS (občas označovaný jako hlídač kopírování) je pojmenování schématu pro ochranu obsahu přijatého ve filmovém průmyslu, který podporuje ochranu proti nelegálnímu kopírování obsahu.

Přestože existuje mnoho pravidel pro licencování CSS, nejdůležitějším z nich je omezení přehrávání obsahu podle oblastí. Aby bylo možné sjednotit vydávání filmů podle zeměpisných oblastí, filmové tituly se na DVD vydávají vždy podle oblastí definovaných níže v části „Definování oblastí“. Zákony na ochranu autorských práv vyžadují omezení všech filmů na DVD vždy pro určitou oblast (obvykle jsou kódovány pro oblast, ve které jsou prodávány). Zatímco obsah na DVD může být vydán pro více oblastí současně, pravidla tvorby CSS vyžadují, aby byl každý systém pro přehrávání obsahu s kódováním CSS schopný pracovat s kódováním pouze pro jednu oblast.

DŮLEŽITÉ! V softwarovém prohlížeči DVD je možné pětkrát změnit nastavení oblasti, poté bude přehrávat pouze takové filmy na DVD, jež se shodují s nastavením poslední oblasti. U další změny kódu oblasti bude třeba provést nové tovární nastavení, na něž se nevztahuje záruka. V případě nového továrního nastavení hradí dodání a náklady na práci uživatel.

Definování oblastí

Oblast 1

Kanada, USA a teritoria USA

Oblast 2

Česká republika, Egypt, Finsko, Francie, Irák, Írán, Irsko, Island, Itálie, Japonsko, Jihoafrická republika, Maďarsko, Německo, Nizozemsko, Norsko, Polsko, Portugalsko, Řecko, Saúdská Arábie, Skotsko, Slovensko, Spojené království, státy bývalé Jugoslávie, státy v Zálivu, Sýrie, Španělsko, Švédsko, Švýcarsko, Turecko

Oblast 3

Barma, Filipíny, Indonésie, Jižní Korea, Malajsie, Singapur, Tchaj-wan, Thajsko, Vietnam

Oblast 4

Austrálie, Jižní Amerika, Karibská oblast (kromě teritorií USA), Nový Zéland, ostrovy Pacifiku, Střední Amerika

Oblast 5

Indie, Pákistán, Rusko, Severní Korea, SNS, zbytek Afriky

Oblast 6

Čína

Informace o jednotce Blu-ray ROM

Jednotka Blu-ray ROM umožňuje přehrávat videa HD (High-Definition) a další formáty souborů na discích, například DVD a CD.

POZNÁMKA: Jednotka Blu-ray ROM je k dispozici u vybraných modelů.

Definování oblastí

Oblast A

Severoamerické, středoamerické a jihoamerické země a jejich teritoria; Tchaj-wan, Hongkong, Macao, Japonsko, Korea (jižní a severní), země jihovýchodní Asie a jejich teritoria.

Oblast B

Země Evropy, Afriky a jihozápadní Asie a jejich teritoria; Austrálie a Nový Zéland.

Oblast C

Centrální, jihoasijské, východoevropské země a jejich teritoria; Čína a Mongolsko.

POZNÁMKA: Další podrobnosti jsou uvedeny na webu věnovaném diskům Blu-ray na adrese www.blu-raydisc.com/en/Technical/FAQs/Blu-rayDiscforVideo.aspx.

Slučitelnost interního modemu

Tento notebook s interním modemem vyhovuje standardům JATE (Japonsko), FCC (USA, Kanada, Korea, Tchaj-wan) a CTR21. Interní modem byl schválen podle rozhodnutí Rady 98/482/EC pro celoevropské připojení jedné stanice k veřejné telefonní síti. Ale vzhledem k rozdílům mezi jednotlivými veřejnými telefonními sítěmi v různých zemích nezaručuje toto schválení bezpodmínečné zajištění úspěšné funkce na každém koncovém bodě veřejné telefonní sítě. V případě problémů byste měli nejprve kontaktovat svého dodavatele vybavení.

Přehled

4. srpna 1998 bylo v Oficiálním zpravodaji RE zveřejněno rozhodnutí Rady Evropy o CTR 21. CTR 21 platí pro veškerá koncová nehlasová zařízení s tónovým vytáčením, která se mají připojit k analogové veřejné telefonní síti.

CTR 21 (Společné technické předpisy) pro připojovací požadavky na připojení k analogové veřejné telefonní síti koncových zařízení (kromě koncových zařízení podporujících hlasovou telefonii), u kterých je síťové adresování, pokud je poskytováno, realizováno dvoutónovou vícefrekvenční signalizací.

Prohlášení o síťové kompatibilitě

Prohlášení, které výrobce učiní k upozorněnému orgánu a dodavateli: „Toto prohlášení bude označovat síť, pro které je toto zařízení navrženo ke spolupráci, a všechny upozorněné síť, se kterými může mít toto zařízení problémy spolupracovat.“

Prohlášení, které výrobce učiní k uživateli: „Toto prohlášení bude označovat síť, pro které je toto zařízení navrženo ke spolupráci, a všechny upozorněné síť, se kterými může mít toto zařízení problémy spolupracovat. Výrobce rovněž připojí prohlášení, aby vyjasnil, kde síťová kompatibilita závisí na nastavení fyzické a softwarové vrstvy. Také poradí uživateli, aby kontaktoval dodavatele, pokud je žádoucí používat zařízení na jiné síti.“

Prozatím Upozorněný orgán CETECOM vydal několik celoevropských schválení pomocí CTR 21. Výsledkem jsou první evropské modemy, které nevyžadují zákonná schválení pro každý jednotlivý evropský stát.

Nehlasové zařízení

Takto mohou být schváleny záznamníky a hlasité telefony a také modemy, faxy, zařízení pro automatické vytáčení a poplašné systémy. Zařízení, u kterého je kvalita řeči po celé trase upravena nařízením (např. ruční telefony a v některých státech i bezdrátové telefony) jsou vyloučena.

Tato tabulka uvádí země, které už používají normu CTR 21.

Země	Použito	Další testy
Rakousko ¹	Ano	Ne
Belgie	Ano	Ne
Česká republika	Ne	Nevztahuje se
Dánsko ¹	Ano	Ano
Finsko	Ano	Ne
Francie	Ano	Ne
Německo	Ano	Ne
Řecko	Ano	Ne
Maďarsko	Ne	Nevztahuje se
Island	Ano	Ne
Irsko	Ano	Ne
Itálie	Nerozhodnuto	Nerozhodnuto
Izrael	Ne	Ne
Lichtenštejnsko	Ano	Ne
Lucembursko	Ano	Ne
Nizozemsko ¹	Ano	Ano
Norsko	Ano	Ne
Polsko	Ne	Nevztahuje se
Portugalsko	Ne	Nevztahuje se
Španělsko	Ne	Nevztahuje se
Švédsko	Ano	Ne
Švýcarsko	Ano	Ne
Spojené království	Ano	Ne

Tyto informace byly zkopírovány z CETECOM a uvádíme je bez záruky. Aktualizace této tabulky najdete na adrese http://www.cetecom.de/technologies/ctr_21.html.

1 Vnitrostátní požadavky se uplatní, jen pokud může zařízení používat pulzní vytáčení (výrobci mohou v uživatelském návodu uvést, že zařízení má podporovat jen tónové vytáčení DTMF, a další testy by pak byly zbytečné).

V Nizozemsku jsou nutné další testy pro sériové připojení a identifikaci volajcího.

Prohlášení Federální komunikační komise (FCC) o rušení

Toto zařízení vyhovuje Části 15 předpisů FCC. Provoz zařízení podléhá následujícím dvěma podmínkám:

- Toto zařízení nesmí způsobovat škodlivé rušení.
- Toto zařízení musí přijmout veškeré přijaté rušení, včetně rušení, které by mohlo způsobit nežádoucí činnost.

Toto zařízení bylo testováno a bylo shledáno, že vyhovuje omezením pro digitální zařízení třídy B, dle části 15 pravidel Federální komunikační komise (FCC). Tato omezení jsou navržena tak, aby zajišťovala přiměřenou ochranu proti nežádoucímu rušení při normální instalaci. Toto zařízení generuje, používá a může vyzařovat energii na radiové frekvenci a pokud není instalováno a používáno podle pokynů, může rušit rozhlasovou/radiovou komunikaci. V žádném případě však není možné zaručit, že v určité konkrétní situaci k rušení nedojde. Pokud toto zařízení způsobuje škodlivé rušení příjmu rozhlasu nebo televize, což lze zjistit tak, že zařízení vypnete a zapnete, uživateli doporučujeme zkusit odstranit rušení pomocí jedné nebo několika z následujících metod:

- Otočit nebo přemístit přijímací anténu.
- Zvětšit odstup mezi zařízením a přijímačem.
- Připojit zařízení do zásuvky na jiném okruhu, než do kterého je připojen přijímač.
- Poradit se s dodavatelem nebo zkušeným rozhlasovým/TV technikem.

VAROVÁNÍ! Je nutné použít stíněný napájecí kabel, aby byly splněny vyzařovací limity FCC a aby se zabránilo rušení blízkých rozhlasových a televizních přijímačů. Je nezbytné používat pouze dodaný napájecí kabel. Pro připojení vstupních a výstupních zařízení k tomuto zařízení použijte jen stíněné kabely. Upozorňujeme, že změny nebo úpravy výslovně neschválené úřadem odpovědným za shodu mohou vést k odebrání vašeho oprávnění používat toto zařízení.

(Přetištěno z Federálního zákoníku č. 47, část 15.193, 1993. Washington DC: Úřad federálního registrátora, Správa národních archívů a záznamů, tiskový úřad vlády USA.)

Prohlášení o vystavování radiové frekvenci (RF) dle FCC

VAROVÁNÍ! Jakékoliv změny nebo úpravy výslovně neschválené úřadem odpovědným za shodu mohou vést k odebrání vašeho oprávnění používat toto zařízení.

Toto zařízení vyhovuje limitům FCC pro vystavení vyzařování stanoveným pro neřízené prostředí. Abyste vyhověli požadavkům FCC pro vystavení radiovým frekvencím, vyhněte se přímému kontaktu s vysílací anténou během přenosu dat. Koncoví uživatelé musejí dodržovat specifické provozní pokyny, aby vyhověli požadavkům pro vystavení radiovým frekvencím.

Bezpečnostní informace UL

Požadováno pro UL 1459 pro telekomunikační (telefonní) zařízení, která se mají elektricky připojit k telekomunikační síti s provozním napětím k zemi do 200 V max., 300 V mezi špičkami, a 105 V rms, a instalovat nebo používat v souladu s Národním elektrickým zákoníkem (NFPA 70).

Při používání modemu spolu s notebookem je vždy nutné dbát na základní bezpečnostní opatření, aby se snížilo nebezpečí požáru, úrazu elektrickým proudem a zranění osob; k opatřením patří:

- NEPOUŽÍVEJTE notebook v blízkosti vody, např. blízko vany, umývadla, dřezu nebo nádoby na prádlo, ve vlhkém suterénu nebo poblíž bazénu.
- NEPOUŽÍVEJTE notebook během bouřky s elektrickými výboji. Hrozí určité riziko zásahu elektrickým výbojem blesku.
- NEPOUŽÍVEJTE notebook poblíž oblasti s unikajícím plynem.

Požadováno pro UL 1642 o primárních (nedobíjitelných) a sekundárních (dobíjitelných) lithiových baterií použitých jako zdroj napájení ve výrobcích. Tyto baterie obsahují kovové lithium nebo lithiovou slitinu nebo ionty lithia a mohou se skládat z jednoho elektrochemického článku nebo dvou či více článků připojených sériově, paralelně nebo obojím způsobem, které převádějí chemickou energii na elektrickou pomocí nevratné nebo vratné chemické reakce.

- NEODHAZUJTE baterii notebooku do ohně, může dojít k explozi. Zkontrolujte místní zákony, zda obsahují speciální pokyny pro likvidaci, aby se snížilo riziko poranění osob ohněm nebo výbuchem.
- NEPOUŽÍVEJTE napájecí adaptéry ani baterie z jiných zařízení, abyste snížili riziko poranění osob ohněm nebo výbuchem. Používejte pouze napájecí adaptéry certifikované UL nebo baterie dodané výrobcem nebo autorizovanými prodejci.

Bezpečnostní požadavky na napájení

Výrobky se jmenovitým proudem do 6 A s hmotností přes 3 kg musejí používat schválené napájecí kabely alespoň s tímto průřezem: H05VV-F, 3G, 0,75mm² nebo H05VV-F, 2G, 0,75mm².

Poznámky k TV

Poznámka pro technika provádějícího instalaci systému CATV – kabelová přípojka musí být uzemněná (ukostřená) v souladu s částí ANSI/NFPA 70 směrnice NEC (National Electrical Code), konkrétně s oddílem 820.93, Uzemnění vnějšího vodivého stínění koaxiálního kabelu – instalace musí obsahovat připojení stínění koaxiálního kabelu k uzemnění na vstupu do budovy.

Informace o produktu Macrovision Corporation

Tento výrobek je vybaven technologií chráněnou autorským právem, která je zabezpečená právním nárokem na určité patenty zapsané v USA a další práva spojená s duševním vlastnictvím vlastněná korporací Macrovision a dalšími. Použití technologií ochrany autorských práv podléhá schválení Macrovision Corporation a je určeno k domácímu použití a dalšímu omezenému obecnému, *pokud Macrovision Corporation neschválí něco jiného*. Zpětná analýza a zpětný překlad jsou zakázány.

Prevence ztráty sluchu

Abyste předešli poškození sluchu, vyvarujte se dlouhodobému poslechu hlasitého zvuku.



Poznámka k izolaci

DŮLEŽITÉ! K zajištění elektrické izolace a udržování elektrického zabezpečení, je zařízení izolováno speciálním povlakem s výjimkou oblastí, kde jsou umístěny vstupní a výstupní porty.

Severská opatření pro lithium (pro baterie lithium-ion)

CAUTION! Danger of explosion if battery is incorrectly replaced. Replace only with the same or equivalent type recommended by the manufacturer. Dispose of used batteries according to the manufacturer's instructions. (English)

ATTENZIONE! Rischio di esplosione della batteria se sostituita in modo errato. Sostituire la batteria con un una di tipo uguale o equivalente consigliata dalla fabbrica. Non disperdere le batterie nell'ambiente. (Italiano)

VORSICHT! Explosionsgefahr bei unsachgemäßen Austausch der Batterie. Ersatz nur durch denselben oder einem vom Hersteller empfohlenem ähnlichen Typ. Entsorgung gebrauchter Batterien nach Angaben des Herstellers. (Deutsch)

ADVARSEL! Lithiumbatteri - Eksplosionsfare ved fejlagtig håndtering. Udskiftning må kun ske med batteri af samme fabrikat og type. Levér det brugte batteri tilbage til leverandøren. (Dansk)

WARNING! Explosionsfara vid felaktigt batteribyte. Använd samma batterityp eller en ekvivalent typ som rekommenderas av apparattillverkaren. Kassera använt batteri enligt fabrikantens instruktion. (Svenska)

VAROITUS! Paristo voi räjähtää, jos se on virheellisesti asennettu. Vaihda paristo ainoastaan laitevalmistajan suosittellemaan tyyppiin. Hävitä käytetty paristo valmistagan ohjeiden mukaisesti. (Suomi)

ATTENTION! Danger d'explosion si la batterie n'est pas correctement remplacée. Remplacer uniquement avec une batterie de type semblable ou équivalent, recommandée par le fabricant. Jeter les batteries usagées conformément aux instructions du fabricant. (Français)

ADVARSEL! Eksplosjonsfare ved feilaktig skifte av batteri. Benytt samme batteritype eller en tilsvarende type anbefalt av apparatfabrikanten. Brukte batterier kasseres i henhold til fabrikantens instruksjoner. (Norsk)

標準品以外の使用は、危険の元になります。交換品を使用する場合、製造者に指定されるものを使って下さい。製造者の指示に従って処理して下さい。(日本語)

ВНИМАНИЕ! При замене аккумулятора на аккумулятор иного типа возможно его возгорание. Утилизируйте аккумулятор в соответствии с инструкциями производителя. (Русский)

Schválení CTR 21 (pro notebook s integrovaným modemem)

Dansk

„Udstyret er i henhold til Rådets beslutning 98/482/EF EU-godkendt til at blive opkoblet på de offentlige telefonnet som enkeltforbundet terminal. På grund af forskelle mellem de offentlige telefonnet i de forskellige lande giver godkendelsen dog ikke i sig selv ubetinget garanti for, at udstyret kan fungere korrekt på samtlige nettermineringspunkter på de offentlige telefonnet.

I tilfælde af problemer bør De i første omgang henvende Dem til leverandøren af udstyret.

Nederlands

„Dit apparaat is goedgekeurd volgens Beschikking 98/482/EG van de Raad voor de pan-Europese aansluiting van enkelvoudige eindapparatuur op het openbare geschakelde telefoonnetwerk (PSTN). Gezien de verschillen tussen de individuele PSTN's in de verschillende landen, biedt deze goedkeuring op zichzelf geen onvoorwaardelijke garantie voor een succesvolle werking op elk PSTN-netwerkaansluitpunt.

Neem bij problemen in eerste instantie contact op met de leverancier van het apparaat.”

English

“The equipment has been approved in accordance with Council Decision 98/482/EC for pan-European single terminal connection to the public switched telephone network (PSTN). However, due to differences between the individual PSTNs provided in different countries, the approval does not, of itself, give an unconditional assurance of successful operation on every PSTN network termination point.

In the event of problems, you should contact your equipment supplier in the first instance.”

Suomi

”Tämä laite on hyväksytty neuvoston päätöksen 98/482/EY mukaisesti liitettäväksi yksittäisenä laitteena yleiseen kytkentäiseen puhelinverkkoon (PSTN) EU:n jäsenvaltioissa. Eri maiden yleisten kytkentäisten puhelinverkkojen välillä on kuitenkin eroja, joten hyväksyntä ei sellaisenaan takaa häiriötöntä toimintaa kaikkien yleisten kytkentäisten puhelinverkkojen liityntäpisteissä.

Ongelmien ilmetessä ottakaa viipymättä yhteyttä laitteen toimittajaan.”

Français

«Cet équipement a reçu l'agrément, conformément à la décision 98/482/CE du Conseil, concernant la connexion paneuropéenne de terminal unique aux réseaux téléphoniques publics commutés (RTPC). Toutefois, comme il existe des différences d'un pays à l'autre entre les RTPC, l'agrément en soi ne constitue pas une garantie absolue de fonctionnement optimal à chaque point de terminaison du réseau RTPC.

En cas de problème, vous devez contacter en premier lieu votre fournisseur.»

Deutsch

„Dieses Gerät wurde gemäß der Entscheidung 98/482/EG des Rates europaweit zur Anschaltung als einzelne Endeinrichtung an das öffentliche Fernsprechnetz zugelassen. Aufgrund der zwischen den öffentlichen Fernsprechnetzen verschiedener Staaten bestehenden Unterschiede stellt diese Zulassung an sich jedoch keine unbedingte Gewähr für einen erfolgreichen Betrieb des Geräts an jedem Netzabschlußpunkt dar.

Falls beim Betrieb Probleme auftreten, sollten Sie sich zunächst an ihren Fachhändler wenden.“

Ελληνικά

«Ο εξοπλισμός έχει εγκριθεί για πανευρωπαϊκή σύνδεση μεμονωμένου τερματικού με το δημόσιο τηλεφωνικό δίκτυο μεταγωγής (PSTN), σύμφωνα με την απόφαση 98/482/ΕΚ του Συμβουλίου· ωστόσο, επειδή υπάρχουν διαφορές μεταξύ των επιμέρους PSTN που παρέχονται σε διάφορες χώρες, η έγκριση δεν παρέχει αφ' εαυτής ανεπιφύλακτη εξασφάλιση επιτυχούς λειτουργίας σε κάθε σημείο απόληξης του δικτύου PSTN.

Εάν ανακύψουν προβλήματα, θα πρέπει κατ' αρχάς να απευθύνεστε στον προμηθευτή του εξοπλισμού σας.»

Italiano

«La presente apparecchiatura terminale è stata approvata in conformità della decisione 98/482/CE del Consiglio per la connessione paneuropea come terminale singolo ad una rete analogica PSTN. A causa delle differenze tra le reti dei differenti paesi, l'approvazione non garantisce però di per sé il funzionamento corretto in tutti i punti di terminazione di rete PSTN.

In caso di problemi contattare in primo luogo il fornitore del prodotto.»

Português

«Este equipamento foi aprovado para ligação pan-europeia de um único terminal à rede telefónica pública comutada (RTPC) nos termos da Decisão 98/482/CE. No entanto, devido às diferenças existentes entre as RTPC dos diversos países, a aprovação não garante incondicionalmente, por si só, um funcionamento correcto em todos os pontos terminais da rede da RTPC.

Em caso de problemas, deve entrar-se em contacto, em primeiro lugar, com o fornecedor do equipamento.»

Español

«Este equipo ha sido homologado de conformidad con la Decisión 98/482/CE del Consejo para la conexión paneuropea de un terminal simple a la red telefónica pública conmutada (RTPC). No obstante, a la vista de las diferencias que existen entre las RTPC que se ofrecen en diferentes países, la homologación no constituye por sí sola una garantía incondicional de funcionamiento satisfactorio en todos los puntos de terminación de la red de una RTPC.

En caso de surgir algún problema, procede ponerse en contacto en primer lugar con el proveedor del equipo.»

Svenska

”Utrustningen har godkänts i enlighet med rådets beslut 98/482/EG för alleuropeisk anslutning som enskild terminal till det allmänt tillgängliga kopplade telenätet (PSTN). På grund av de skillnader som finns mellan telenätet i olika länder utgör godkännandet emellertid inte i sig självt en absolut garanti för att utrustningen kommer att fungera tillfredsställande vid varje telenätsanslutningspunkt.

Om problem uppstår bör ni i första hand kontakta leverantören av utrustningen.”

Prohlášení o shodě pro směrnici upravující vliv produktů na životní prostředí

Společnost ASUS při vývoji a výrobě svých produktů dodržuje koncepci ekologického designu a zajišťuje, aby byl každý stupeň životnosti produktu ASUS v souladu s globálními předpisy na ochranu životního prostředí. Kromě toho společnost ASUS zveřejňuje příslušné informace podle regulačních požadavků.

Zásady zveřejňování informací na základě regulačních požadavků, které společnost ASUS dodržuje, jsou uvedeny na adrese <http://csr.asus.com/Compliance.htm>.

EU REACH a článek 33

V souladu se směrnicí EU nazvanou REACH (Registration, Evaluation, Authorisation, and Restriction of Chemicals) jsme na webu ASUS REACH <http://csr.asus.com/english/REACH.htm> zveřejnili chemické látky obsažené v našich produktech.

EU RoHS

Tento produkt splňuje Směrnicí EU RoHS. Podrobnosti viz <http://csr.asus.com/english/article.aspx?id=35>.

Recyklační/sběrné služby společnosti ASUS

Programy pro recyklaci a zpětný odběr použitých produktů společnosti ASUS vycházejí z našeho závazku dodržování nejvyšších standardů pro ochranu našeho životního prostředí. Věříme, že poskytováním těchto řešení našim zákazníkům umožníme odpovědně recyklovat naše produkty, baterie a další součásti a také obalové materiály.

Podrobné informace o recyklaci v různých regionech jsou uvedeny na adrese <http://csr.asus.com/english/Takeback.htm>.

Směrnice o ekodesignu

Evropská unie vyhlásila rámec pro nastavení požadavků pro ekodesign produktů spojených se spotřebou energie (2009/125/ES). Zvláštní prováděcí opatření slouží ke zlepšení vlivu na životní prostředí specifických produktů nebo napříč několika typy produktů. ASUS poskytuje informace o produktech na webové stránce CSR. Podrobnosti naleznete na <https://csr.asus.com/english/article.aspx?id=1555>.

Produkt zařazený do programu ENERGY STAR



ENERGY STAR je společný program agentury pro ochranu životního prostředí (U.S. Environmental Protection Agency) a ministerstva energetiky Spojených států amerických (U.S. Department of Energy), který nám všem pomáhá šetřit náklady a chránit životní prostředí používáním energeticky úsporných produktů a postupů.

Všechny produkty ASUS s logem ENERGY STAR splňují standard ENERGY STAR a ve výchozí konfiguraci mají aktivovanou funkci řízení spotřeby. Monitor se po nečinnosti nejpozději do 10 minut automaticky přepne do režimu spánku a počítač se po nečinnosti nejpozději do 30 minut automaticky přepne do režimu spánku. Chcete-li probudit počítač, klikněte myší, stiskněte libovolnou klávesu na klávesnici nebo stiskněte tlačítko napájení.

Podrobné informace o řízení spotřeby a jeho výhodách pro životní prostředí najdete na webu <http://www.energystar.gov/powermanagement>. Podrobné informace o společném programu ENERGY STAR najdete na webu <http://www.energystar.gov>.

POZNÁMKA: Program Energy Star NEPODPORUJE operační systémy FreeDOS a operační systémy založené na Linuxu.

Produkty registrované v systému EPEAT

Důležité ekologické informace ohledně produktů registrovaných v programu ASUS EPEAT (Electronic Product Environmental Assessment Tool) jsou k dispozici na <https://csr.asus.com/english/article.aspx?id=41>. Podrobnosti o programu EPEAT a pokynech k nákupu naleznete na www.epeat.net.

Licence na písma systému BIOS

Copyright © 2021 The Android Open Source Project

Licencováno dle licence Apache, verze 2.0 („Licence“); tento soubor nesmíte použít jinak než v souladu s Licencí. Kopii Licence můžete získat na adrese <http://www.apache.org/licenses/LICENSE-2.0>.

Pokud to není vyžadováno zákonem nebo písemně dohodnuto, software distribuovaný dle Licence je distribuován „JAK JE“, BEZ JAKÝCHKOLI ZÁRUK NEBO UJIŠTĚNÍ, výslovných nebo implikovaných.

Konkrétní informace o svoleních a omezeních v rámci Licence naleznete v Licenci.

Zjednodušené prohlášení o shodě EU

Společnost ASUSTek Computer Inc. tímto prohlašuje, že toto zařízení splňuje základní požadavky a další příslušná ustanovení směrnice 2014/53/EU. Plné znění prohlášení o shodě EU je k dispozici na adrese <https://www.asus.com/support/>.

V zemích uvedených v tabulce níže je provoz sítě Wi-Fi v pásmu 5150 až 5350 MHz povolen pouze ve vnitřních prostorech.

AT	BE	BG	CZ	DK	EE	FR
DE	IS	IE	IT	EL	ES	CY
LV	LI	LT	LU	HU	MT	NL
NO	PL	PT	RO	SI	SK	TR
FI	SE	CH	HR	UK(NI)		

