

RO9042  
Prima ediție  
Aprilie 2014



**HDMI**<sup>®</sup>  
HIGH-DEFINITION MULTIMEDIA INTERFACE

# Notebook PC

## Manual electronic

**ASUS**<sup>®</sup>  
IN SEARCH OF INCREDIBLE

## Informații referitoare la drepturile de autor

Nicio parte a acestui manual, inclusiv produsele și software-ul descrise în acesta, nu poate fi reprodusă, transmisă, transcrisă, stocată într-un sistem de regăsire sau tradusă într-o altă limbă în orice formă sau prin orice metodă, cu excepția documentației păstrate de cumpărător din motive de siguranță, fără permisiunea exprimată în scris a ASUSTeK Computer INC. („ASUS”).

ASUS FURNIZEAZĂ ACEST MANUAL „AȘA CUM ESTE”; FĂRĂ NICIO GARANȚIE, FIE EXPLICITĂ SAU IMPLICITĂ, INCLUSIV, DAR FĂRĂ A SE LIMITA LA GARANȚIILE IMPLICITE SAU CONDIȚIILE DE VANDABILITATE SAU CONFORMITATE CU UN ANUMIT SCOP. ÎN NICIUN CAZ ASUS, DIRECTORII SĂI, FUNCȚIONARI, ANGAJAȚII SAU AGENȚII NU VOR FI RESPONSABILI PENTRU VREO DAUNĂ INDIRECTĂ, SPECIALĂ, OCAZIONALĂ SAU ULTERIOARĂ (INCLUSIV DAUNELE PENTRU PIERDEREA BENEFICIILOR, PIERDEREA ÎNTREPRINDERII, PIERDEREA CAPACITĂȚII DE FOLOSINȚĂ SAU A DATELOR, ÎNTRERUPEREA AFACERILOR ȘI ALTELE DE ACEST FEL), CHIAR DACĂ ASUS A FOST INFORMAT ASUPRA POSIBILITĂȚII UNOR ASEMENEA DAUNE APĂRUTE CA URMARE A UNUI DEFECT SAU A UNEI ERORI ÎN ACEST MANUAL SAU PRODUS.

Produsele și numele corporațiilor care apar în acest manual pot fi sau nu mărci înregistrate sau drepturi de autor înregistrate ale respectivelor companii și sunt utilizate numai pentru identificare sau explicații și în beneficiul utilizatorului, fără a avea intenția de a încălca legea.

SPECIFICAȚIILE ȘI INFORMAȚIILE CONȚINUTE ÎN ACEST MANUAL SUNT FURNIZATE NUMAI ÎN SCOP INFORMATIV ȘI SUNT SUPUSE MODIFICĂRILOR ÎN ORICE MOMENT, FĂRĂ ÎNȘTIINȚARE PREALABILĂ, ȘI NU TREBUIE INTERPRETATE CA UN ANGAJAMENT DIN PARTEA ASUS. ASUS NU ÎȘI ASUMĂ NICIO RESPONSABILITATE SAU RĂSPUNDERE PENTRU ERORILE SAU INADVERTENȚELE CARE POT APĂREA ÎN ACEST MANUAL, INCLUSIV PRODUSELE ȘI SOFTWARE-UL DESCRISE ÎN ACESTA.

Drept de autor © 2014 ASUSTeK COMPUTER INC. Toate drepturile rezervate.

## Limitarea responsabilității

Pot apărea situații în care, din cauza neîndeplinirii unor obligații din partea ASUS sau a altor responsabilități, aveți dreptul să solicitați daune din partea ASUS. În orice situație de acest tip, indiferent de baza în care aveți dreptul să solicitați daune din partea ASUS, ASUS este cel mult responsabil pentru daune de rănire corporală (inclusiv deces) și daune aduse proprietății reale și proprietății personale tangibile; sau alte daune reale și daune directe rezultate din omisiunea sau incapacitatea de a-și îndeplini îndatoririle legale cuprinse în această Declarație de garanție, până la prețul listat al contractului pentru fiecare produs.

ASUS va răspunde numai de sau vă va despăgubi pentru pierderile, daunele sau reclamațiile menționate în contract, prejudiciile sau încălcările menționate în această Declarație de garanție.

Această limită se aplică, de asemenea, furnizorilor ASUS și distribuitorului acestuia. Aceasta reprezintă limita maximă pentru care ASUS, furnizorii săi și distribuitorul dumneavoastră sunt responsabili împreună.

ÎN NICIO SITUAȚIE, ASUS NU RĂSPUNDE PENTRU ORICARE DINTRE URMĂTOARELE: (1) RECLAMAȚIILE TERȚILOR CĂTRE DUMNEAVOASTRĂ, REFERITOARE LA DAUNE; (2) PIERDEREA SAU DETERIORAREA ÎNREGISTRĂRILOR SAU DATELOR DUMNEAVOASTRĂ SAU (3) DAUNE SPECIALE, ACCIDENTALE SAU INDIRECTE SAU PENTRU ORICE DAUNE ECONOMICE PE CALE DE CONSECINȚĂ (INCLUSIV PIERDEREA PROFITURILOR SAU A ECONOMIILOR), CHIAR DACĂ ASUS, FURNIZORII SĂI SAU DISTRIBUTORII

DUMNEAVOASTRĂ SUNT INFORMAȚII DE ACEASTĂ POSIBILITATE.

## Service și asistență

Vizitați site-ul nostru multilingv la <http://support.asus.com>

# Cuprins

Despre acest manual .....	6
Convenții utilizate în acest manual .....	7
Pictograme .....	7
Elemente tipografice .....	7
Precauții referitoare la siguranță .....	8
Utilizarea notebook-ului .....	8
Îngrijirea notebook-ului .....	9
Casarea corectă .....	10

## Capitolul 1: Configurarea componentelor hardware

Cunoașterea notebook-ului .....	12
Vedere de sus .....	12
Partea inferioară .....	16
Partea dreaptă .....	17
Partea stângă .....	19
Partea din față .....	21

## Capitolul 2: Utilizarea notebookului

Noțiuni de bază .....	24
Încărcați notebook-ul .....	24
Ridicați pentru a deschide afișajul .....	26
Apăsați pe butonul de alimentare .....	26
Gesturi pentru ecranul tactil* și touchpad .....	27
Utilizarea gesturilor pe panoul de ecran tactil* .....	27
Utilizarea gesturilor pentru touchpad .....	31
Utilizarea tastaturii .....	38
Taste funcționale .....	38
Taste Windows® 8.1 .....	39
Taste funcționale pentru aplicații ASUS .....	39
Taste de control pentru funcții multimedia .....	40
Tastatura numerică .....	41
Utilizarea unității optice .....	42

## Capitolul 3: Lucrul cu Windows® 8.1

Prima pornire a computerului.....	46
Interfața cu utilizatorul Windows® .....	47
Ecranul Start .....	47
Aplicații Windows® .....	47
Punctele de interes .....	48
Buton Start .....	51
Personalizarea ecranului Start .....	53
Lucrul cu aplicațiile Windows® .....	54
Lansarea aplicațiilor .....	54
Particularizarea aplicațiilor .....	54
Accesarea ecranului Apps (Aplicații).....	56
Charms bar .....	58
Caracteristica Snap (Aliniere) .....	61
Alte comenzi rapide de la tastatură .....	63
Conectarea la rețele wireless.....	65
Wi-Fi.....	65
Activarea Wi-Fi .....	65
Bluetooth .....	66
Airplane mode (Mod avion) .....	67
Conectarea la rețele cablate .....	68
Configurarea unei conexiuni de rețea IP/PPPoE dinamice .....	68
Configurarea unei conexiuni de rețea IP statice.....	69
Oprirea notebookului .....	70
Trecerea notebookului în modul Repaus.....	70
Ecranul de blocare Windows® 8.1 .....	71
Pentru a închide ecranul de blocare.....	71
Personalizarea ecranului de blocare.....	72

## **Capitolul 4: Procedura POST (Power-on Self-test)**

Procedura POST (Power-on Self-test) .....	76
BIOS .....	76
Accesarea sistemului BIOS.....	76
Setări din BIOS .....	77
Depanare .....	87
Refresh your PC (Reimprospătare PC) .....	87

Reset your PC (Resetare PC).....	88
Advanced options (Opțiuni complexe).....	89

## **Anexe**

Informații referitoare la unitatea DVD-ROM .....	92
(pe modele selectate) .....	92
Informații unitate ROM Blu-ray (pe modele selectate) .....	94
Conformitatea cu modemul intern .....	94
Prezentare generală.....	95
Declarație de compatibilitate a rețelei.....	95
Echipament non-voce .....	95
Declarația Comisiei federale de comunicații .....	97
Declarația de atenționare asupra expunerii la frecvența radio (RF) a FCC.....	98
Marcaj CE .....	99
Canalul de funcționare wireless pentru diferite domenii .....	100
Benzile de frecvență wireless restricționate în Franța.....	100
Note de siguranță UL.....	102
Cerință de siguranță pentru energie .....	103
Notificări pentru tunerul TV .....	103
Notificări REACH.....	103
Notă pentru produsele Macrovision Corporation .....	103
Prevenirea pierderii auzului .....	103
Precauții pentru litiul nordic (pentru baterii cu ioni de litiu) .....	104
Informații de siguranță pentru unitatea optică.....	105
Informații de siguranță pentru laser.....	105
Eticheta de avertizare pentru service.....	105
Reglementări CDRH.....	105
Notă referitoare la finisaj.....	105
Aprobare CTR 21 (pentru notebook PC cu modem încorporat).....	106
Conformitate produs ENERGY STAR.....	108
Eticheta Eco a Uniunii Europene .....	108
Declarația și conformitatea cu regulamentul internațional referitor la mediu .....	109
Reciclare ASUS / Servicii de returnare.....	109

## Despre acest manual

În acest manual sunt furnizate informații despre componentele hardware și caracteristicile software ale notebookului dvs. Manualul este organizat în următoarele capitole:

### **Capitolul 1: Configurarea componentelor hardware**

În acest capitol sunt detaliate componentele hardware ale notebookului.

### **Capitolul 2: Utilizarea notebookului**

În acest capitol este arătat modul de utilizare a diferitelor componente ale notebookului dvs.

### **Capitolul 3: Lucrul cu Windows® 8.1**

Acest capitol conține o prezentare generală a utilizării sistemului de operare Windows® 8.1 pe notebookul dvs.

### **Capitolul 4: Procedura POST (Power-on Self-test)**

În acest capitol este arătat modul de utilizare a procedurii POST pentru modificarea setărilor notebookului.

### **Anexe**

Această secțiune conține note și declarații privind siguranța pentru notebookul dvs.

## Convenții utilizate în acest manual

Pentru a evidenția informații cheie din acest manual, mesajele sunt prezentate după cum urmează:

---

**IMPORTANT!** Acest mesaj conține informații esențiale care trebuie respectate pentru realiza o activitate.

---

**NOTĂ:** Acest mesaj conține informații și sfaturi suplimentare care pot fi utile la realizarea activităților.

---

**AVERTISMENT!** Acest mesaj conține informații importante care trebuie respectate pentru siguranța dvs. în timpul realizării anumitor activități și pentru prevenirea deteriorării datelor și componentelor notebook-ului dvs.

---

## Pictograme

Pictogramele de mai jos indică dispozitivul care poate fi utilizat pentru realizarea unei serii de activități sau proceduri pe notebook-ul dvs.



= Utilizați panoul de ecran tactil.



= Utilizați touchpad-ul.



= Utilizați tastatura.

## Elemente tipografice

**Caractere aldine** = Acestea indică un meniu sau un articol care trebuie selectat.

*Caractere italice* = Aceasta indică secțiuni pe care le puteți consulta în prezentul manual.

# Precauții referitoare la siguranță

## Utilizarea notebook-ului



Acest notebook PC ar trebui utilizat numai în medii cu temperaturi cuprinse între 5°C (41°F) și 35°C (95°F).



Consultați eticheta pe care este înscrisă puterea nominală, din partea de jos a Notebook PC și asigurați-vă că adaptorul dumneavoastră de putere este conform cu puterea nominală.



Nu așezați notebook-ul pe genunchi sau pe orice altă parte a corpului pentru a preveni disconfortul și rănille provocate de expunerea la căldură.



Nu utilizați cabluri de alimentare, accesoriile și alte echipamente periferice deteriorate cu notebookul.



Când este pornit, nu transportați sau acoperiți notebook-ul cu materiale care pot reduce circulația aerului.



Nu așezați notebook-ul pe suprafețe de lucru neregulate sau instabile.



Notebook-ul poate trece prin aparatele cu raze X de la aeroport (utilizate pentru articolele așezate pe benzile rulante), dar nu îl expuneți detectoarelor sau baghetelor magnetice.



Contactați operatorul aerian pentru a afla despre serviciile aeriene care se pot utiliza și restricțiile ce trebuie respectate când utilizați notebook-ul în timpul zborului.



## Îngrijirea notebook-ului



Înainte de curățarea notebook-ului, deconectați cablul de alimentare cu curent alternativ și scoateți acumulatorul (dacă este cazul). Utilizați un burete de celuloză curat sau o bucată de piele muiată într-o soluție de detergent neabraziv și câteva picături de apă caldă. Eliminați orice surplus de umiditate de pe notebook utilizând o cârpă uscată.



Nu utilizați solvenți puternici, cum ar fi diluanți, benzen sau alte produse chimice pe sau în apropierea notebook-ului.



Nu așezați obiecte pe notebook.



Nu expuneți notebook-ul la câmpuri magnetice sau electrice puternice.



Nu utilizați sau expuneți notebook-ul la lichide, la ploaie sau la umezeală.



Nu expuneți notebook-ul în medii cu praf.



Nu utilizați notebook-ul lângă scurgeri de gaze.

## Casarea corectă



NU aruncați Notebook PC împreună cu gunoiul menajer. Acest produs a fost proiectat să permită reutilizarea în condiții corespunzătoare a componentelor și reciclarea. Simbolul care reprezintă un container tăiat înseamnă că produsul (electric, echipament electronic și baterie de tip buton cu celule de mercur) nu trebuie depozitat împreună cu gunoiul menajer. Verificați reglementările locale pentru eliminarea produselor electronice.



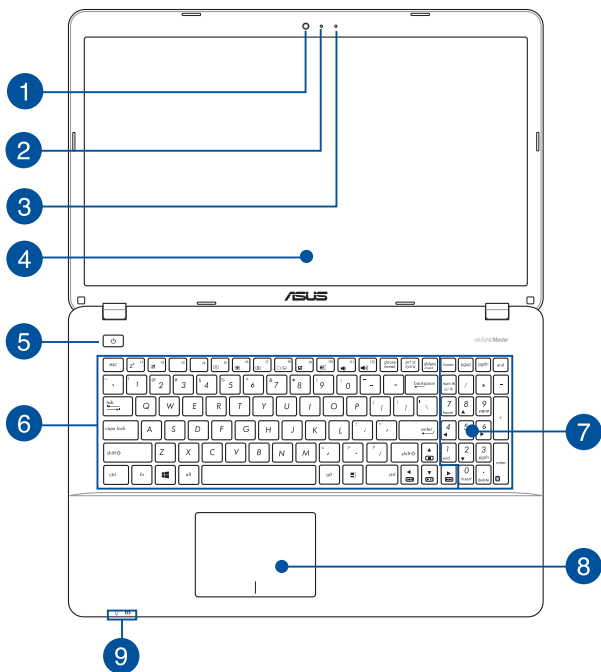
NU aruncați bateria împreună cu gunoiul menajer. Simbolul care reprezintă un container tăiat înseamnă că bateria nu se va arunca împreună cu gunoiul menajer.

# ***Capitolul 1: Configurarea componentelor hardware***

# Cunoașterea notebook-ului

## Vedere de sus

**NOTĂ:** Configurația tastaturii poate varia în funcție de regiune sau țară.



## 1 **Camera**

Camera încorporată vă permite să realizați fotografii sau să înregistrați materiale video utilizând notebook-ul.

## 2 **Indicator camera**

Indicatorul camerei arată când camera integrată este utilizată.

## 3 **Microfon**

Microfonul încorporat se poate utiliza pentru conferințe video, narațiuni sonore sau pentru înregistrări audio simple.

## 4 **Panou de afișaj**

Acest afișaj de înaltă definiție oferă caracteristici de vizualizare excelente pentru fotografii, videoclipuri și alte fișiere multimedia pe notebook.

### **Panou de ecran tactil\***

Acest panou de ecran tactil de înaltă definiție oferă caracteristici de vizualizare excelente pentru fotografii, videoclipuri și alte fișiere multimedia pe dispozitivul Notebook PC. De asemenea, vă permite să operați dispozitivul Notebook PC utilizând gesturi tactile.

---

**NOTĂ:** Pentru detalii suplimentare, consultați secțiunea *Utilizarea gesturilor pe panoul de ecran tactil* din acest manual.

---

## 5 **Butonul de alimentare**

Apăsați pe butonul de alimentare de pe notebook pentru pornire sau oprire. De asemenea, puteți să utilizați butonul de alimentare pentru a comuta notebookul în modul de repaus sau hibernare și a-l scoate din modul repaus sau hibernare.

În cazul în care notebookul nu mai răspunde la comenzi, apăsați lung butonul de alimentare timp de circa patru (4) secunde, până când notebookul se oprește.

*\* numai pentru modelele selectate*

## 6 Tastatură

Tastatura vă oferă taste QWERTY la dimensiune completă cu apăsare confortabilă. De asemenea, vă permite să utilizați tastele funcționale, accesul rapid la Windows® și controlul altor funcții multimedia.

---

**NOTĂ:** Configurația tastaturii diferă în funcție de model sau de teritoriu.

---

## 7 Tastatură numerică\*

Tastatura numerică comută între aceste două funcții: pentru introducere numerică și ca taste de direcție a cursorului.

---

**NOTĂ:** Pentru detalii suplimentare, consultați secțiunea *Tastatura numerică* din acest manual.

---

## 8 Touchpad

Touchpad-ul permite utilizarea gesturilor multiple pentru navigarea pe ecran, oferind utilizatorului o experiență intuitivă. De asemenea, simulează funcțiile unui mouse obișnuit.

---

**NOTĂ:** Pentru detalii suplimentare, consultați secțiunea *Utilizarea gesturilor pentru touchpad* din acest manual.

---

## 9 Indicatoare de stare

Indicatorii de stare ajută la identificarea stării curente a hardware-ului notebook-ului.



\* numai pentru modelele selectate

### **Indicator de putere**

Indicatorul de alimentare luminează când notebook-ul este pornit și clipește lent când notebook-ul este în starea de repaus.

### **Indicator de încărcare a acumulatorului cu două**

#### **culori**

LED-urile bicolore oferă o indicație vizuală a stării de încărcare a bateriei. Consultați tabelul următor pentru detalii:

<b>Culoare</b>	<b>Stare</b>
<b>Verde constant</b>	Dispozitivul PC-ul notebook este conectat la o sursă de alimentare, iar nivelul de încărcare al bateriei este între 95% și 100%.
<b>Portocaliu constant</b>	Dispozitivul PC-ul notebook funcționează în modul baterie, iar nivelul de încărcare al bateriei este sub 95%.
<b>Portocaliu intermitent</b>	PC-ul notebook funcționează în modul baterie, iar nivelul de încărcare al bateriei este sub 10%.
<b>OPRIT</b>	PC-ul notebook funcționează în modul baterie, iar nivelul de încărcare al bateriei este între 10% și 100%.

## Partea inferioară

---

**NOTĂ:** Partea inferioară poate avea aspect diferit, în funcție de model.

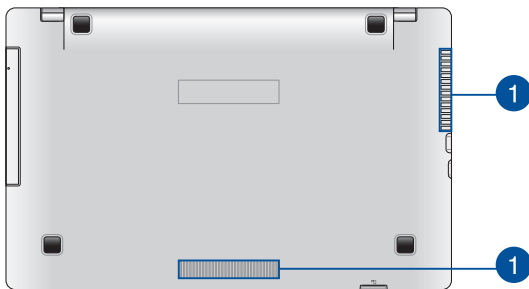
---

**AVERTISMENT!** Partea de dedesubt a notebookului se poate încălzi până la înfierbântare în timpul utilizării sau în timpul încărcării acumulatorului. Când utilizați notebook-ul, nu îl așezați pe suprafețe care pot bloca fantele de aerisire.

---

**IMPORTANT!** Durata de funcționare a acumulatorului depinde de condițiile de utilizare și de specificațiile acestui notebook. Acumulatorul nu poate fi demontat.

---



### 1 Aerisiri

Fantele pentru aerisire permit intrarea aerului rece și ieșirea aerului cald din notebook.

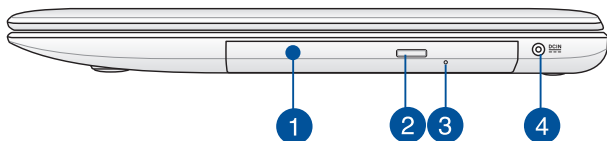
---

**AVERTISMENT!** Asigurați-vă că fantele de aerisire nu sunt blocate de hârtie, cărți, cabluri sau alte obiecte, pentru a preveni supraîncălzirea.

---



## Partea dreaptă



### 1 Unitate de disc optică

Unitatea optică a PC-ului notebook poate accepta mai multe formate de disc, precum CD-uri, DVD-uri, discuri Blu-ray (pentru anumite modele), discuri înregistrabile sau discuri reinscriptibile.

### 2 Buton electronic de ieșire pentru unitatea de disc optică

Apăsați pe acest buton pentru a ejecta sertarul unității optice.

3

### Buton de scoatere manuală a unității de disc optice

Orificiul de ejectare manuală este utilizat pentru a ejecta tava unității în cazul în care butonul de ejectare electronică nu funcționează.

---

**AVERTISMENT!** Utilizați orificiul de ejectare manual doar atunci când butonul de ejectare electronică nu funcționează.

---

---

**NOTĂ:** Pentru detalii suplimentare, consultați secțiunea *Utilizarea unității de disc optice* din acest manual.

---

4

### Intrare pentru alimentare (CC)

Introduceți în acest port adaptorul de alimentare inclus pentru a încărca acumulatorul și alimenta notebook-ul.

---

**AVERTISMENT!** Adaptorul se poate supraîncălzi în timpul funcționării. Nu acoperiți adaptorul și nu-l atingeți când este conectat la o sursă de alimentare electrică.

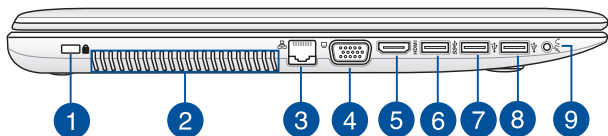
---

---

**IMPORTANT!** Utilizați numai adaptorul de alimentare inclus pentru a încărca acumulatorul și alimenta notebook-ul.

---

## Partea stângă



### 1 Slot de securitate Kensington®

Slotul de securitate Kensington® menține siguranța notebookului prin folosirea produselor de securitate compatibile Kensington® pentru notebook.

### 2 Aerisiri

Fantele pentru aerisire permit intrarea aerului rece și ieșirea aerului cald din notebook.

---

**AVERTISMENT!** Asigurați-vă că fantele de aerisire nu sunt blocate de hârtie, cărți, cabluri sau alte obiecte, pentru a preveni supraîncălzirea.

---

### 3 Port LAN

Introduceți cablul de rețea în acest port pentru conectare la o rețea locală.

### 4 Port VGA

Acest port vă permite să conectați notebookul la un afișaj extern.

## 5 Portul HDMI

Acest port este pentru un conector High-Definition Multimedia Interface (HDMI) și este compatibil HDCP, permițând redarea de discuri HD DVD sau Blu-ray și a altor suporturi de conținut protejat.

## 6 Port USB 3.0

Acest port Universal Serial Bus 3.0 (USB 3.0) oferă o rată de transfer de până la 5 Gbit/s și este compatibil cu versiunea anterioară USB 2.0.

## 7 Port USB 2.0

Portul USB (Universal Serial Bus) este compatibil cu dispozitive USB 2.0 sau USB 1.1 precum tastaturi, dispozitive de indicare, unități de disc flash, unități HDD externe, difuzoare, camere foto și imprimante.

## 8 Port USB 2.0\*

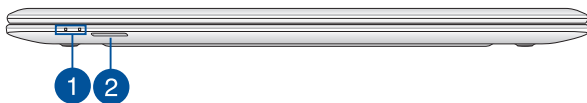
Portul USB (Universal Serial Bus) este compatibil cu dispozitive USB 2.0 sau USB 1.1 precum tastaturi, dispozitive de indicare, unități de disc flash, unități HDD externe, difuzoare, camere foto și imprimante.

## 9 Portul mufei combinate de intrare a microfonului/ieșire a căștilor

Acest port vă permite să conectați notebookul la difuzoare cu amplificare sau la căști. De asemenea, puteți utiliza acest port pentru a conecta notebook-ul la un microfon extern.

*\* numai pentru modelele selectate*

## Partea din față



### 1 Indicatoare de stare

Indicatorii de stare ajută la identificarea stării curente a hardware-ului notebook-ului.

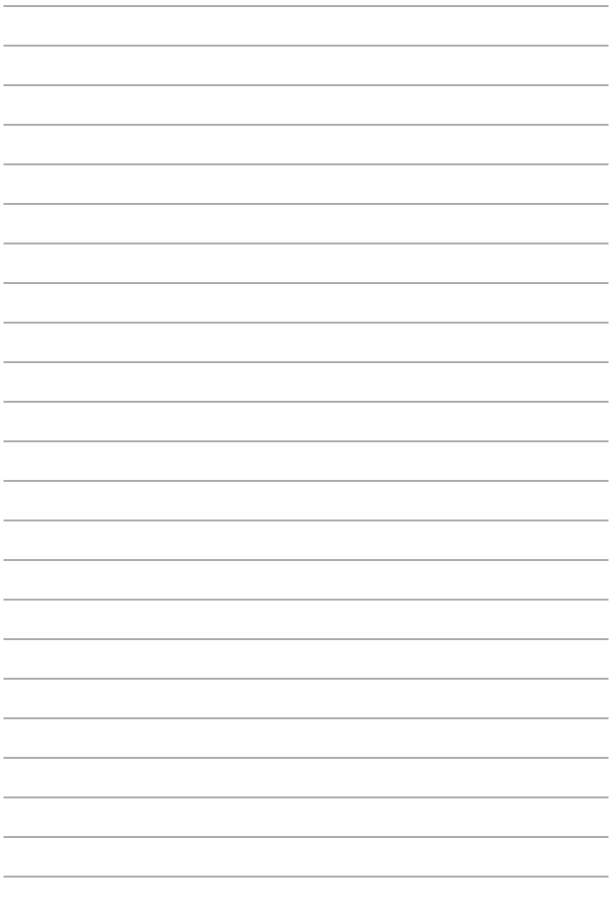
---

**NOTĂ:** Pentru detalii suplimentare, consultați secțiunea *Vedere de sus* din acest manual.

---

### 2 Cititor de memorie

Acest notebook are un singur slot încorporat pentru cititorul cartelelor de memorie care acceptă formate de cartele SD și SDHC.



## ***Capitolul 2: Utilizarea notebookului***

## Noțiuni de bază

### Încărcați notebook-ul.

- Conectați cablul de alimentare de c.a. la convertorul c.a.-c.c.
- Conectați adaptorul de alimentare cu curent alternativ la o sursă de alimentare de 100 V~240 V.
- Conectați conectorul de alimentare cu curent continuu la intrarea de alimentare (DC) a notebook-ului.

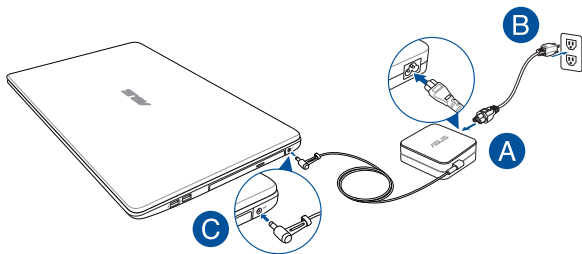


Încărcați notebook-ul timp de **3 ore** înainte de prima utilizare.

---

**NOTĂ:** Adaptorul de alimentare poate avea aspect diferit, în funcție de model și de regiunea în care vă aflați.

---



---

#### NOTĂ:

Informații despre adaptorul de alimentare:

- Tensiune de intrare: 100-240Vac
- Frecvență intrare: 50-60Hz
- Interval ieșire curent: 3.42A (65W), 1.75A (33W)
- Interval ieșire tensiune: 19V



---

### **IMPORTANT!**

- Găsiți eticheta cu valorile nominale ale curentului de intrare/ieșire de pe PC-ul notebook și asigurați-vă că acestea corespund cu informațiile despre valorile nominale electrice de pe adaptorul de alimentare. Unele modele de PC notebook pot accepta mai multe valori nominale ale curentului de ieșire în funcție de codul SKU disponibil.
- Asigurați-vă că notebookul este conectat la adaptorul de alimentare înainte de a-l porni pentru prima dată. Vă recomandăm insistent să utilizați o priză de perete cu împământare în timp ce utilizați dispozitivul Notebook PC în modul de adaptor de alimentare.
- Priza electrică trebuie să fie ușor accesibilă și să se găsească în apropierea dispozitivului Notebook PC.
- Pentru a deconecta dispozitivul Notebook PC de la sursa de alimentare de rețea, deconectați dispozitivul Notebook PC de la priza de alimentare.

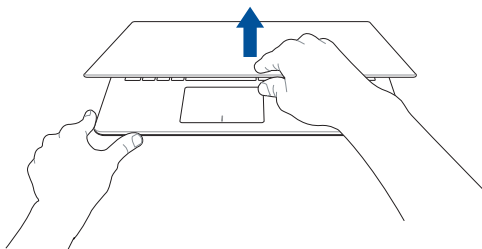
---

### **AVERTISMENT!**

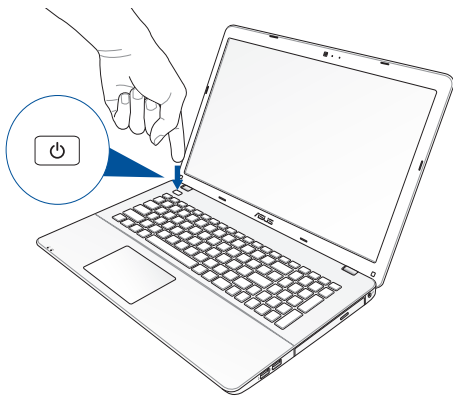
Citiți următoarele măsuri de precauție privind acumulatorul notebook-ului dvs.

- Numai tehnicienii autorizați ASUS pot scoate acumulatorul care se află în interiorul dispozitivului.
- Acumulatorul utilizat în acest dispozitiv poate prezenta risc de ardere chimică în cazul scoaterii sau dezambalării.
- Pentru siguranța personală, respectați etichetele de avertizare.
- Risc de explozie, dacă se înlocuiește bateria cu un tip necorespunzător.
- A nu se arunca în foc.
- Nu încercați niciodată să scurtcircuitați acumulatorul notebook-ului dvs.
- Nu încercați niciodată să dezamblați și reasamblați acumulatorul.
- Dacă detectați scurgeri, întrerupeți utilizarea dispozitivului.
- Acumulatorul și componentele acestuia trebuie reciclate sau aruncate la deșeurile în mod corespunzător.
- Nu lăsați acumulatorul sau alte componente de mici dimensiuni la îndemâna copiilor.

**Ridicați pentru a deschide afișajul.**



**Apăsați pe butonul de alimentare.**



## Gesturi pentru ecranul tactil\* și touchpad

Gesturile vă permit să lansați programe și să accesați setările notebookului dvs. Consultați următoarele ilustrații când utilizați gesturi manuale pe ecranul tactil\* și touchpad.

---

**NOTĂ:** Următoarele capturi de ecran sunt numai pentru referință. Panoul de ecran tactil poate avea aspect diferit, în funcție de model.

---

### Utilizarea gesturilor pe panoul de ecran tactil\*

Gesturile vă permit să lansați programe și să accesați setările notebookului dvs. Funcțiile pot fi activate prin utilizarea următoarelor gesturi manuale pe panoul de ecran tactil al notebookului dvs.

#### Glisare de la marginea din stânga



Glisați dinspre marginea din stânga a ecranului pentru a amesteca aplicațiile aflate în execuție.

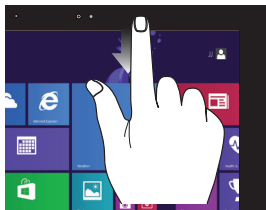
#### Glisare de la marginea din dreapta



Glisați dinspre marginea din dreapta a ecranului pentru a lansa bara **Charms bar**.

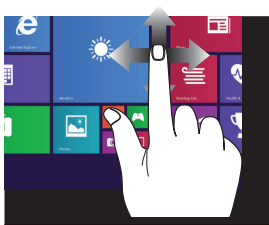
*\* numai pentru modelele selectate*

## Glisare de la marginea superioară



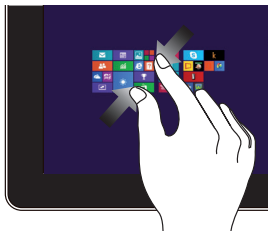
- În ecranul Start, glisați de la marginea de sus a ecranului pentru a vizualiza bara **Customize (Personalizare)**.
- Într-o aplicație aflată în execuție, glisați de la marginea de sus a ecranului pentru a-i accesa meniul.

## Glisare cu degetul



Glisați degetul pentru a derula în sus sau în jos și pentru a direcționa ecranul către stânga sau dreapta.

## Mărire



Apropiati cele două degete pe panoul tactil.

## Micșorare



Depărtați cele două degete pe panoul tactil.

## Atingere/Atingere dublă



- Atingeți o aplicație pentru a o lansa.
- În modul Desktop (Spațiu de lucru), atingeți de două ori o aplicație pentru a o lansa.

## Atingere și menținere



- Pentru a muta o aplicație, atingeți și mențineți apăsat pe cadrul acesteia și glisați-o într-o locație nouă.
- Pentru a închide o aplicație, atingeți și mențineți apăsată partea superioară a unei aplicații aflată în execuție și glisați-o în partea de jos a ecranului.

## Glisare în sus



Glisați în sus pe ecranul Start pentru a lansa ecranul Apps (Aplicații).

## Glisare în jos



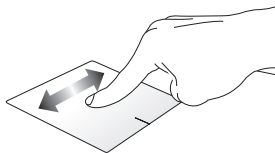
Glisați în jos în ecranul Apps (Aplicații) pentru a reveni la ecranul Start.

## Utilizarea gesturilor pentru touchpad

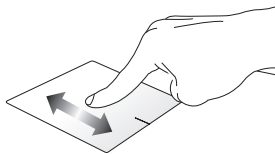
### Mișcarea cursorului

Puteți să apăsați oriunde pe touchpad pentru a activa cursorul, apoi să glisați degetul pe touchpad pentru a mișca cursorul pe ecran.

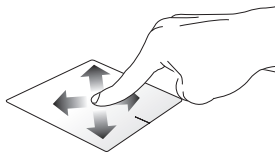
#### Glisare pe orizontală



#### Glisare pe verticală

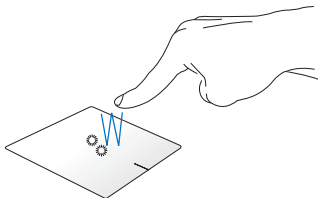


#### Glisare în diagonală



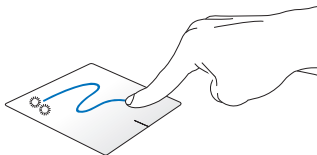
## Gesturi cu un deget

### Clic/Atingere/Atingere dublă/ Dublu clic



- În ecranul Pornire, atingeți o aplicație pentru a o lansa.
- În modul Desktop, atingeți de două ori un articol pentru a-l lansa.

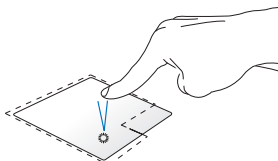
### Tragere și plasare



Loviți ușor de două ori un articol, apoi deplasați același deget fără a-l ridica de pe touchpad. Pentru a plasa articolul în noua sa locație, ridicați degetul de pe touchpad.

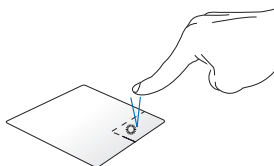


## Clic stânga



- În ecranul Start, faceți clic pe o aplicație pentru a o lansa.
- În modul Desktop, faceți dublu clic pe o aplicație pentru a o lansa.

## Clic dreapta



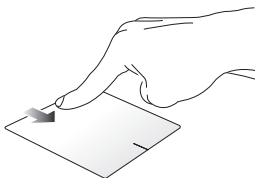
- În ecranul Start, faceți clic pe o aplicație pentru a o selecta și lansați bara de setări. De asemenea, puteți să apăsați pe acest buton pentru a lansa bara **All Apps (Toate aplicațiile)**.
- În modul Desktop, utilizați acest buton pentru a deschide meniul cu clic dreapta.

---

**NOTĂ:** Zonele din interiorul liniei punctate reprezintă locațiile butonului din stânga, respectiv din dreapta, ale mouse-ului pe touchpad.

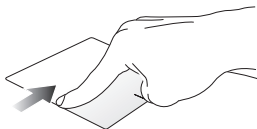
---

## Tragerea marginii de sus



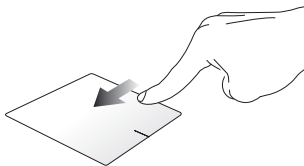
- În ecranul Pornire, trageți dinspre marginea de sus pentru a lansa bara All apps (Toate aplicațiile).
- Într-o aplicație care rulează, trageți de marginea de sus pentru a-i vizualiza meniul.

## Tragerea marginii din stânga



Trageți dinspre marginea din stânga pentru a rearanja aplicațiile care rulează.

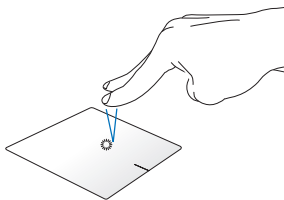
## Tragerea marginii din dreapta



Glisați dinspre marginea din dreapta pentru a lansa **Charms bar**.

## Gesturi cu două degete

### Atingere



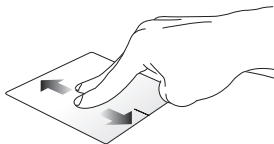
Atingeți touchpadul cu două degete pentru a simula funcția de clic dreapta.

### Rotire



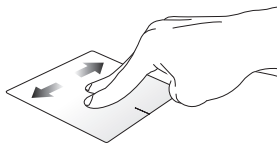
Pentru a roti o imagine, plasați două degete pe touchpad și apoi rotiți un deget în sens orar sau antiorar în timp ce celălalt deget rămâne nemișcat.

### Derulare cu două degete (sus/jos)



Deplasați două degete pentru a derula în sus sau jos.

### Derulare cu două degete (stânga/dreapta)



Deplasați două degete pentru a derula la stânga sau dreapta.

### Micșorare



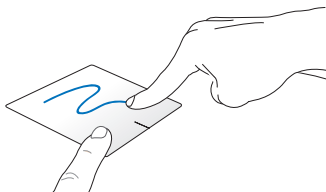
Alăturați-vă cele două degete pe touchpad.

### Mărire



Îndepărtați-vă cele două degete pe touchpad.

### Tragere și plasare



Selectați un articol și apoi apăsați și mențineți apăsat butonul de clic stânga. Deplasați celălalt deget în josul pe touchpad pentru a trage și a plasa articolul într-o nouă locație.

## Gesturi cu trei degete

### Glisare în sus



Glisați trei degete în sus pentru a se afișa toate aplicațiile care se execută.

### Glisare în jos



Glisați trei degete în jos pentru a se afișa modul Desktop.

# Utilizarea tastaturii

## Taste funcționale

Tastele funcționale de pe tastatura notebookului pot declanșa următoarele comenzi:



trece notebook-ul în modul **Sleep (Repaus)**



activează sau dezactivează modul **Airplane (Avion)**

---

**NOTĂ:** Atunci când este activat, modul **Airplane (Avion)** dezactivează toate conexiunile wireless.

---



scade luminozitatea ecranului



crește luminozitatea ecranului



stinge ecranul



activează setările pentru al doilea monitor

---

**NOTĂ:** Asigurați-vă că al doilea afișaj este conectat la dispozitivul Notebook PC.

---



activează sau dezactivează touchpad-ul



activează sau dezactivează difuzorul



Micșorează volumul difuzorului



Mărește volumul difuzorului

## Taste Windows® 8.1

Pe tastatura notebookului există două taste Windows® speciale utilizate după cum urmează:



Apăsați această tastă pentru a reveni la ecranul Pornire. Dacă vă aflați deja în ecranul Pornire, apăsați această tastă pentru a reveni la ultima aplicație pe care ați deschis-o.



Apăsați pe această tastă pentru a simula funcția de clic dreapta.

## Taste funcționale pentru aplicații ASUS

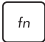
Notebookul dvs. are de asemenea, un set special de taste funcționale care pot fi utilizate pentru lansarea unor funcții ASUS.

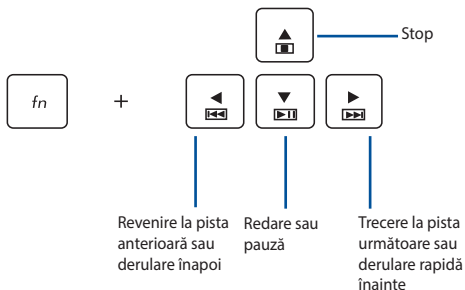


comută aplicația **ASUS Splendid Video Enhancement Technology** pentru a comuta între următoarele moduri de amplificare a culorilor afișajului: Gamma Correction (Corectare gamă de culori), Vivid Mode (Modul culori vii), Theater Mode (Modul teatru), Soft Mode (Modul moderat), My Profile (Profilul meu) și Normal. (Normalne).

## Taste de control pentru funcții multimedia

Tastele de control pentru funcții multimedia vă permit să controlați fișiere multimedia, de exemplu fișiere audio și fișiere video, atunci când se redau pe notebook.

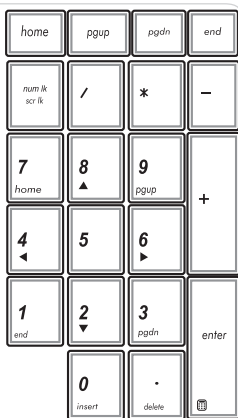
Apăsați pe  în combinație cu tastele cu săgeți de pe tastatura notebookului așa cum este ilustrat mai jos.





## Tastatura numerică

**NOTĂ:** dispunerea tastaturii numerice poate diferi în funcție de model și de teritoriul în care vă aflați, însă procedurile de utilizare sunt aceleași.



La anumite modele de notebookuri este disponibilă o tastatură numerică. Puteți utiliza această tastatură pentru introducerea de cifre sau ca taste de indicare a direcției.



Apăsați pe



pentru a comuta între utilizarea tastaturii pentru taste numerice sau pentru taste de indicare a direcției.

## Utilizarea unității optice

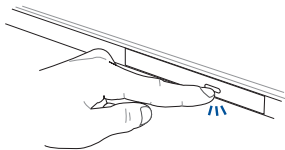
---

### NOTĂ:

- Locația efectivă a butonului de ejectare electronică poate varia, în funcție de modelul notebook PC-ului.
  - Aspectul efectiv al unității optice a notebookului poate diferi în funcție de model, însă procedurile de utilizare sunt aceleași.
- 

### Introducerea unui disc optic

1. În timp ce notebook PC-ul este pornit, apăsați butonul de ejectare electronică pentru a deschide parțial sertarul unității optice.



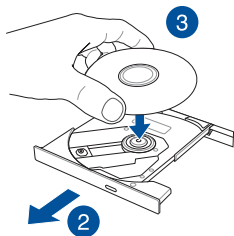
2. Trageți ușor afară sertarul unității.

---

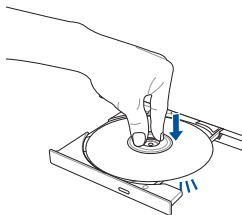
**IMPORTANT!** Aveți grijă să nu atingeți lentila unității optice. Asigurați-vă că nu există obiecte care pot fi blocate sub tava unității.

---

3. Țineți discul de margine, cu partea imprimată în sus, apoi plasați-l cu atenție în interiorul centrului.



4. Apăsați în jos centrul din plastic al discului până când se fixează pe centrul unității optice.

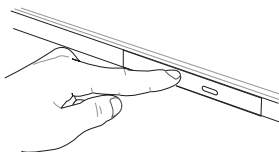


5. Împingeți sertarul unității ușor pentru a închide unitatea optică.

---

**NOTĂ:** În timpul citirii datelor, este normal să auziți rotirea și vibrațiile din unitatea optică.

---



## Orificiu de ejectare manuală

Orificiul de ejectare manuală se află pe capacul unității optice și este utilizat pentru a ejecta sertarul unității optice în cazul în care butonul de ejectare electronică nu funcționează.

Pentru a ejecta manual sertarul unității optice, introduceți o agrafă desfăcută în orificiul de ejectare manuală până la deschiderea tăvii.

---

**AVERTISMENT!** Utilizați orificiul de ejectare manuală doar când butonul de ejectare electronică nu funcționează.

---

## **Capitolul 3:** ***Lucrul cu Windows® 8.1***

## Prima pornire a computerului

La prima pornire a computerului apar o serie de ecrane care vă ghidează în configurarea setărilor de bază ale sistemului de operare Windows® 8.1.

Pentru a porni prima oară notebookul:

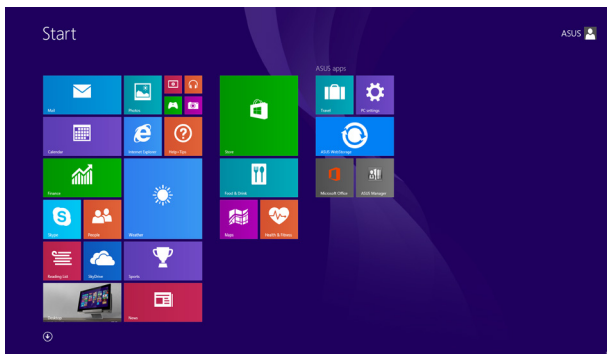
1. Apăsați pe butonul de alimentare de pe notebook. Așteptați câteva minute până când apare ecranul de configurare.
2. În ecranul de configurare alegeți limba pe care o veți folosi pe notebook.
3. Citiți cu atenție termenii licenței. Selectați **I accept (Accept)**.
4. Urmați instrucțiunile de pe ecran pentru a configura următoarele elemente de bază:
  - personalizare
  - Accesați internetul
  - setări
  - Contul dvs.
5. După configurarea elementelor de bază, Windows® 8.1 va continua prin instalarea aplicațiilor și configurarea setărilor dvs. preferate. Asigurați-vă că notebookul dvs. este alimentat pe toată durata procesului de configurare.
6. După ce se termină configurarea, va apărea ecranul Start.

## Interfața cu utilizatorul Windows®

Windows® 8.1 este prevăzut cu o interfață cu utilizatorul (UI) împărțită în dale, care vă permite să organizați și accesați cu ușurință aplicațiile Windows® din ecranul de start. De asemenea, include următoarele caracteristici pe care le puteți utiliza în timp ce lucrați pe PC-ul dvs. Notebook.

### Ecranul Start

Ecranul Start apare după conectarea cu succes la contul dvs. de utilizator. Acesta vă ajută să organizați într-un singur loc toate programele și aplicațiile de care aveți nevoie.



### Aplicații Windows®

Acestea sunt aplicații fixate în ecranul Start și afișate în format de dale pentru accesare ușoară.

---

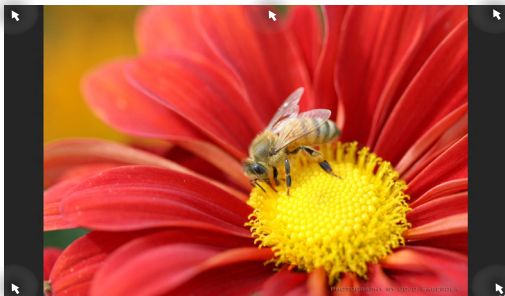
**NOTĂ:** Unele aplicații necesită conectarea la contul dvs. Microsoft înainte de a putea fi lansate.

---

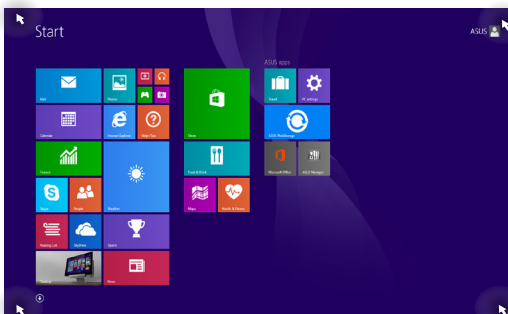
## Punctele de interes

Punctele de interes (hotspot) de pe ecran vă permit să lansați programe și să accesați setările notebook-ului dvs. Funcțiile acestor puncte de interes (hotspot) pot fi activate utilizând touchpadul.

### Puncte de interes (hotspot) într-o aplicație lansată



### Punctele de interes (hotspot) de pe ecranul Start





## Punct de interes (hotspot)

## A acțiune

### colțul din stânga sus


Deplasați cursorul mouse-ului în colțul din stânga-sus și apoi atingeți miniatura aplicației recente pentru a reveni la aplicația respectivă care se execută.

---


Dacă ați lansat mai multe aplicații, glisați în jos pentru a afișa toate aplicațiile lansate.

### colțul din stânga jos

Din ecranul unei aplicații care se execută:


Deplasați cursorul mouse-ului în colțul din stânga-jos și apoi atingeți  pentru a reveni la ecranul Start.

---

**NOTĂ:** De asemenea, puteți apăsa pe tasta Windows  de pe tastatură pentru a reveni la ecranul Start.

---

În ecranul Start:

Deplasați cursorul mouse-ului în colțul din stânga-jos și apoi atingeți  pentru a reveni la aplicație.

---

## Punct de interes (hotspot)

## Ațiune

### latura superioară

Deplasați cursorul mouse-ului pe latura superioară până când aceasta devine o pictogramă în formă de mână. Glisați și fixați aplicația într-o locație nouă.

---

**NOTĂ:** Această funcție funcție hotspot funcționează numai pentru o aplicație care se execută sau atunci când doriți să utilizați caracteristica Snap (Aliniere). Pentru detalii suplimentare, consultați secțiunea Caracteristica Snap (Aliniere) din *Lucrul cu aplicații Windows*®.

---

### colțurile din dreapta sus și jos

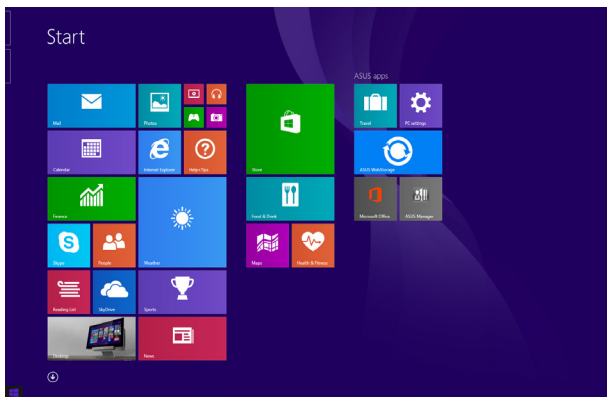
Deplasați cursorul mouse-ului pe colțul din dreapta-sus sau din dreapta-jos pentru a lansa **Charms bar**.

## Buton Start

Sistemul de operare Windows® 8.1 vă pune la dispoziție butonul Start. Acesta vă permite să comutați între ultimele două aplicații pe care le-ați deschis. Butonul Start poate fi accesat din ecranul Start, când vă aflați în modul Desktop sau în orice aplicație deschisă pe ecran.

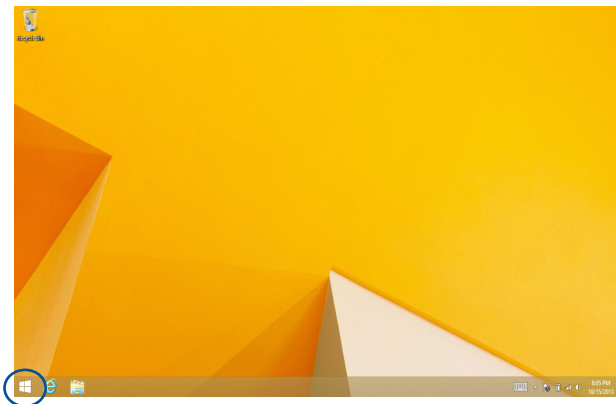
## Butonul Start pe ecranul Start

**NOTĂ:** Culoarea efectivă a butonul Start diferă în funcție de setările de afișare pe care le alegeți din ecranul Start.



Treceți cursorul mouse-ului deasupra colțului stâng al ecranului Start sau al oricărei aplicații deschise pentru a determina apariția butonului Start.

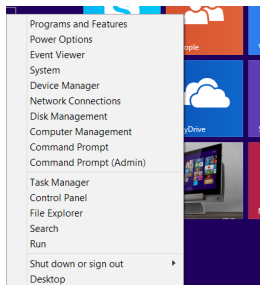
## Butonul Start în modul Desktop



### Meniu contextual

Meniul contextual apare sub forma unei casete atunci când atingeți și mențineți apăsat butonul Start. În această casetă există comenzi de acces rapid către o parte din programele sistemului de operare Windows® 8.1.

Meniul contextual include, de asemenea, următoarele opțiuni de închidere pentru PC-ul notebook: deconectare, repaus, închidere, repornire.



## Personalizarea ecranului Start

Windows® 8.1 vă permite să personalizați ecranul Start. Astfel, atunci când încărcați sistemul, puteți accesa direct modul Desktop și puteți să personalizați modul în care sunt aranjate aplicațiile pe ecran.

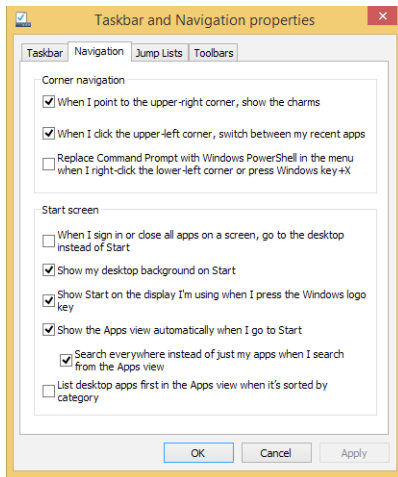
Pentru a personaliza setările ecranului Start:



sau



1. Lansați desktopul.
2. Faceți clic dreapta oriunde pe bara de sarcini, cu excepția butonului Start, pentru a lansa fereastra pop-up.
3. Faceți clic pe **Properties (Proprietăți)** și apoi selectați fila **Navigation (Navigare)** pentru a bifa opțiunile pe care doriți să le utilizați pentru ecranele Navigation (Navigare) și Start.



4. Atingeți/Faceți clic pe **Apply (Aplicare)** pentru a salva noile setări, apoi ieșiți.

\* numai pentru modelele selectate

## Lucrul cu aplicațiile Windows®

Utilizați panoul de ecran tactil\*, touchpadul sau tastatura dispozitivului Notebook PC pentru a lansa, a particulariza și a închide aplicații.

### Lansarea aplicațiilor

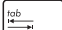


Atingeți o aplicație pentru a o lansa.



Așezați cursorul mouse-ului peste aplicație, apoi faceți clic stânga sau apăsați o dată pentru a o lansa.



Apăsați de două ori pe  și apoi utilizați tastele

cu săgeți pentru a răsfoi aplicațiile. Apăsați pe 

to pentru a lansa o aplicație.

### Particularizarea aplicațiilor

Aveți posibilitatea să mutați, să redimensionați sau să anulați fixarea aplicațiilor din ecranul Start utilizând pașii de mai jos.

### Mutarea aplicațiilor



Atingeți și mențineți contactul cu miniatura aplicației, apoi trageți-o într-o locație nouă.

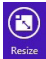


Atingeți de două ori aplicația, apoi glisați-o și fixați-o într-o locație nouă.

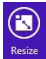
\* numai pentru modelele selectate

## Redimensionarea aplicațiilor




Atingeți și mențineți apăsat pe aplicație pentru a activa bara personalizare, apoi atingeți  și selectați o dimensiune pentru cadrul aplicației.




Faceți clic dreapta pe aplicație pentru a activa bara de personalizare, apoi atingeți/faceți clic pe  și selectați o dimensiune pentru cadrul aplicației.

## Anularea fixării unor aplicații



Atingeți și mențineți apăsat pe aplicație pentru a activa bara personalizare, apoi atingeți  pentru a anula fixarea aplicației.



Faceți clic dreapta pe aplicație pentru a activa bara de personalizare, apoi atingeți/faceți clic pe .

## Închiderea aplicațiilor



Atingeți și mențineți apăsată partea superioară a unei aplicații aflată în execuție, apoi glisați-o în partea de jos a ecranului.



1. Deplasați cursorul mouse-ului în partea superioară a aplicației lansate, apoi așteptați ca acesta să se schimbe într-o pictogramă în formă de mână.
2. Trageți și apoi plasați aplicația în partea de jos a ecranului pentru a o închide.



Din ecranul aplicației lansate, apăsați tastele

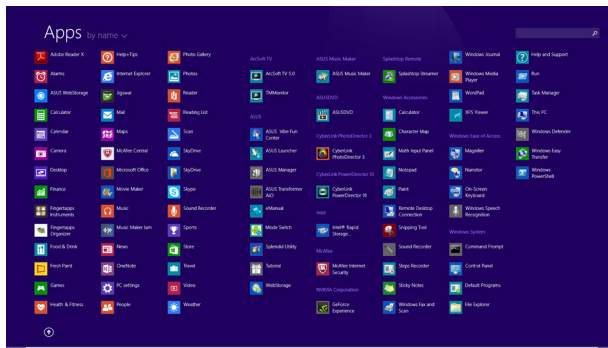


\* numai pentru modelele selectate

## Accesarea ecranului Apps (Aplicații)

În afară de aplicațiile deja fixate în ecranul Start, puteți deschide și alte aplicații prin intermediul ecranului Apps (Aplicații).

**NOTĂ:** Aplicațiile care apar efectiv pe ecran diferă în funcție de model. Următoarea captură de ecran este numai pentru referință.



## Lansarea ecranului Apps (Aplicații)

Lansați ecranul Aplicații utilizând panoul de ecran tactil\*, touchpadul sau tastatura dispozitivului Notebook PC.

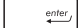


Glisați în sus în ecranul Start.



În ecranul Start, faceți clic pe butonul .



Din ecranul Start, apăsați  și apoi apăsați .


\* numai pentru modelele selectate




## Fixarea mai multor aplicații în ecranul Start

Puteți fixa mai multe aplicații în ecranul Start utilizând panoul de ecran tactil\* sau touchpadul.



1. Lansați ecranul All Apps (Toate aplicațiile)
2. Atingeți și mențineți apăsat pe aplicația pe care doriți să o fixați în ecranul Start pentru a activa bara de personalizare.
3. (opțional) După ce bara de personalizare este activată, puteți atinge și alte aplicații pe care doriți să le fixați în ecranul Start.
4. Atingeți  pentru a atașa aplicația selectată în ecranul Start. \*

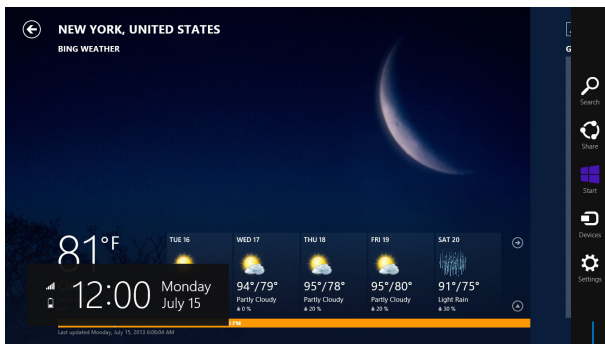


1. Lansați ecranul All Apps (Toate aplicațiile)
2. Faceți clic dreapta pe aplicațiile pe care doriți să le adăugați la ecranul Start.
3. Atingeți/Faceți clic pe pictograma  pentru a fixa aplicațiile selectate pe ecranul Start.

\* numai pentru modelele selectate

## Charms bar

Charms bar este o bară de instrumente care poate fi inițiată în partea dreaptă a ecranului. Aceasta este alcătuită din mai multe instrumente care vă permit să partajați aplicații și care asigură accesul rapid pentru personalizarea setărilor notebook-ului dvs.



Charms bar

## Lansarea barei Charms bar

---

**NOTĂ:** Atunci când este apelată, bara Charms bar apare sub forma unui set de pictograme albe. Imaginea de mai sus arată aspectul barei Charms bar după activare.

---

Utilizați panoul de ecran tactil\*, touchpadul sau tastatura dispozitivului Notebook PC pentru a lansa bara de butoane.



Glisați dinspre marginea din dreapta a ecranului pentru a lansa **Charms bar**.



Deplasați cursorul mouse-ului în colțurile din dreapta sau stânga sus ale ecranului.



Apăsați tastele  + .

*\* numai pentru modelele selectate*

## În interiorul barei Charms bar



### Search (Căutare)

Acest instrument vă permite să căutați fișiere, aplicații sau programe din notebook-ul dvs.



### Share (Partajare)

Acest instrument vă permite să partajați aplicații prin site-uri de rețele sociale sau e-mail.



### Start (Start)

Acest instrument aduce afișajul înapoi la ecranul Start. De asemenea, îl puteți utiliza din ecranul Start pentru a reveni la o aplicație deschisă de curând.



### Devices (Dispozitive)

Acest instrument vă permite să accesați și să partajați fișiere cu alte dispozitive atașate la notebook-ul dvs., precum un monitor extern sau o imprimantă.



### Settings (Setări)

Acest instrument vă permite să accesați setările PC ale notebook-ului dvs.

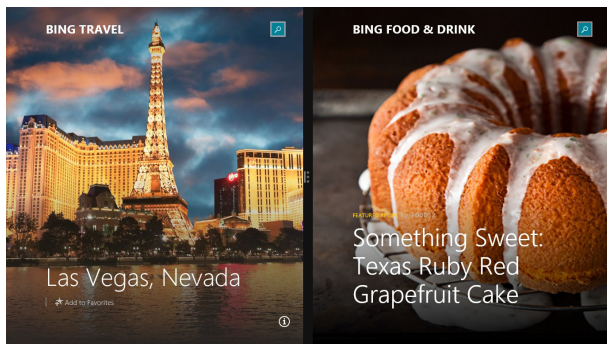
## Caracteristica Snap (Aliniere)

Caracteristica Snap (Aliniere) afișează două aplicații alăturate, permițându-vă să lucrați în acestea sau să comutați între acestea.

---

**IMPORTANT!** Înainte de a utiliza caracteristica Snap (Aliniere), asigurați-vă că rezoluția ecranului notebookului este setată la 1366 x 768 pixeli.

---



Snap bar

## Activarea caracteristicii Snap (Aliniere)

Utilizați panoul de ecran tactil\*, touchpadul sau tastatura dispozitivului Notebook PC pentru a activa și a utiliza caracteristica Aliniere.




1. Lansați aplicația pe care doriți să o aliniați.
2. Atingeți și mențineți apăsat pe partea cea mai de sus a aplicației, apoi glisați-o în partea stângă sau dreaptă a ecranului până când apare bara de aliniere.
3. Lansați o altă aplicație.



1. Lansați aplicația pe care doriți să o aliniați.
2. Treceți cursorul mouse-ului peste latura superioară a ecranului.
3. După ce cursorul s-a schimbat într-o pictogramă tip mână, trageți și plasați aplicația în partea stângă sau dreaptă a ecranului.
4. Lansați o altă aplicație.



1. Lansați aplicația pe care doriți să o aliniați.
2. Apăsați pe  și pe tasta săgeată stânga sau dreapta pentru a alinia aplicația în panoul stâng sau drept.
3. Lansați o altă aplicație. Această aplicație va fi plasată în mod automat în panoul gol.

\* numai pentru modelele selectate

## Alte comenzi rapide de la tastatură

Utilizând tastatura, puteți utiliza și următoarele comenzi rapide pentru a vă ajuta să lansați aplicații și să navigați prin Windows® 8.1.



Comută între ecranul de start și ultima aplicație în execuție



Lansează spațiul de lucru



Lansează fereastra **This PC (Acest PC)** în modul Spațiu de lucru



Deschideți opțiunea **File (Fișier)** din butonul **Search (Căutare)**



Deschide panoul **Partajare**



Deschide panoul **Setări**



Deschideți panoul **Dispozitive**



Activează ecranul de blocare



Minimizează fereastra activă în acel moment



Lansează panoul **Project (Proiect)**



Deschideți opțiunea **Everywhere (Oriunde)** din butonul **Search (Căutare)**



Deschide fereastra **Executare**



Deschide **Centrul pentru acces facil**



Deschideți opțiunea **Settings (Setări)** din cadrul butonului **Search (Căutare)**



Deschide meniul contextual al butonului **Start**



Lansează pictograma lupă și mărește ecranul



Micșorează ecranul



Deschide **Setări narator**



# Conectarea la rețele wireless

## Wi-Fi

Accesați e-mailuri, navigați pe internet și partajați aplicații prin site-uri de rețele sociale utilizând conexiunea Wi-Fi a notebook-ului dvs.

---

**IMPORTANT!** Asigurați-vă că **Airplane mode (modul Avion)** este dezactivat pentru a activa funcția Wi-Fi pe notebook. Pentru detalii suplimentare, consultați secțiunea *Modul Avion* din acest manual.

---

## Activarea Wi-Fi

Activați Wi-Fi pe notebook-ul dvs. utilizând următorii pași:



1. Lansați bara **Charms bar**.
2. Atingeți  , apoi .
3. Selectați un punct de acces din lista de conexiuni Wi-Fi disponibile.
4. Atingeți **Connect (Conectare)** pentru a porni conectarea la rețea.

---

**NOTĂ:** S-ar putea să vi se solicite să introduceți o cheie de securitate pentru a activa conexiunea Wi-Fi.

---

5. Dacă doriți să activați partajarea între notebook și alte sisteme cu conectivitate wireless, atingeți/faceți clic pe **Yes (Da)**. Atingeți/Faceți clic pe **No (Nu)** dacă nu doriți să activați funcția de partajare.

## Bluetooth

Utilizați conectivitatea Bluetooth pentru a facilita transferuri wireless de date cu alte dispozitive cu conectivitate Bluetooth.

---

**IMPORTANT!** Asigurați-vă că **Airplane mode (modul Avion)** este dezactivat pentru a activa funcția Bluetooth pe notebook. Pentru detalii suplimentare, consultați secțiunea *Modul Avion* din acest manual.

---

### Împerecherea cu alte dispozitive cu conectivitate Bluetooth

Pentru a efectua transferuri de date, trebuie să împerecheați notebookul cu alte dispozitive cu conectivitate Bluetooth. Pentru aceasta, utilizați touchpadul după cum urmează:



1. Lansați bara **Charms bar**.
2. Atingeți , apoi **Change PC Settings** (**Modificare setări pentru PC**).
3. În **PC Settings (Setări PC)** selectați **Devices (Dispozitive)**, apoi atingeți **Add a Device (Adăugare dispozitiv)** pentru a căuta dispozitive cu conectivitate Bluetooth.
4. Selectați un dispozitiv din listă. Comparați codul de acces de pe notebook cu codul de acces trimis către dispozitivul selectat. Dacă aceste coduri sunt identice, atingeți **Yes (Da)** pentru a împerechea notebookul cu dispozitivul.

---

**NOTĂ:** Pentru anumite dispozitive cu conectivitate Bluetooth, este posibil să vi se solicite să tastați codul de acces al notebookului.

---

## Airplane mode (Mod avion)

**Airplane mode (Modul Avion)** dezactivează comunicația wireless, permițându-vă să utilizați notebookul în condiții de siguranță atunci când călătoriți cu avionul.

### Activarea modului Avion



1. Lansați bara **Charms bar**.

2. Atingeți , apoi .

sau



3. Mișcați cursorul spre dreapta pentru a activa modul Avion.



Apăsați pe  + .

### Dezactivarea modului Avion



1. Lansați bara **Charms bar**.

2. Atingeți , apoi .

sau



3. Mișcați cursorul spre stânga pentru a dezactiva modul Avion.



Apăsați pe  + .

---

**NOTĂ:** Contactați operatorul aerian pentru a afla despre serviciile aeriene care se pot utiliza și restricțiile ce trebuie respectate când utilizați notebookul în timpul zborului.

---

\* numai pentru modelele selectate

## Conectarea la rețele cablate

Aveți posibilitatea, de asemenea, să vă conectați la rețele cablate, de exemplu rețele locale și conexiuni la Internet de bandă largă, utilizând portul LAN al notebookului.

---

**NOTĂ:** Contactați furnizorul dvs. de servicii Internet (ISP) pentru detalii sau administratorul rețelei pentru asistență privind configurarea conexiunii la Internet.

---

Pentru a configura setările, consultați următoarele proceduri.

---

**IMPORTANT!** Înainte de a efectua următoarele acțiuni, asigurați-vă că este conectat un cablu de rețea între portul LAN al notebookului și o rețea locală.

---

## Configurarea unei conexiuni de rețea IP/PPPoE dinamice




1. Lansați **Desktop**.
2. În bara de activități Windows® faceți clic dreapta pe pictograma de rețea , apoi atingeți **Open Network and Sharing Center (Deschidere centru rețea și partajare)**.
3. În fereastra Network and Sharing Center (Centru rețea și partajare) atingeți **Change adapter settings (Modificare setări adaptor)**.
4. Faceți clic dreapta pe rețeaua dvs. LAN, apoi selectați **Properties (Proprietăți)**.
5. Atingeți **Internet Protocol Version 4(TCP/IPv4) (Protocol Internet versiunea 4(TCP/IPv4))**, apoi **Properties (Proprietăți)**.

6. Atingeți **Obtain an IP address automatically (Obținere automată a adresei IP)**, apoi **OK**.

---

**NOTĂ:** Dacă utilizați o conexiune PPPoE, continuați cu pașii următori.

---

7. Reveniți la fereastra **Network and Sharing Center (Centru rețea și partajare)**, apoi atingeți **Set up a new connection or network (Configurare conexiune sau rețea nouă)**.
8. Selectați **Connect to the Internet (Conectare la Internet)**, apoi atingeți **Next (Următorul)**.
9. Atingeți **Broadband (PPPoE) (Bandă largă (PPPoE))**.
10. Completați câmpurile User name (Nume utilizator), Password (Parolă) și Connection name (Nume conexiune), apoi atingeți **Connect (Conectare)**.
11. Atingeți **Close (Închidere)** pentru a termina configurarea.
12. Atingeți  în bara de activități, apoi conexiunea pe care tocmai ați creat-o.
13. tastați numele dvs. de utilizator și parola, apoi atingeți **Connect (Conectare)** pentru a porni conectarea la Internet.

## Configurarea unei conexiuni de rețea IP statice



1. Repetați pașii 1 – 5 din secțiunea *Configurarea unei conexiuni de rețea IP/PPPoE dinamice*.
2. Atingeți **Use the following IP address (Se utilizează următoarea adresă IP)**.
3. Completați câmpurile IP address (Adresă IP), Subnet mask (Mască subrețea) și Default gateway (Gateway implicit) cu valorile de la furnizorul dvs. de servicii.
4. Dacă este necesar, completați câmpurile Preferred DNS server address (Adresă preferată pentru serverul DNS) și Alternate DNS server address (Adresă alternativă pentru serverul DNS, apoi atingeți **OK**.



## Oprirea notebookului


Puteți opri notebookul utilizând una dintre următoarele proceduri:



sau



- Atingeți  din Charms bar, apoi  > Shut down (Închidere) pentru a efectua o închidere normală.

- În ecranul de conectare atingeți  > Shut down (Închidere).

- De asemenea, puteți să închideți notebook PC-ul utilizând modul Desktop. Pentru aceasta, lansați desktop-ul și apăsați tastele *alt + f4* pentru a lansa fereastra de închidere. Selectați **Shut Down (Închidere)** din lista derulantă și faceți clic pe **OK**.
- Dacă notebookul nu reacționează, apăsați și țineți apăsat butonul de alimentare cel puțin patru (4) secunde, până când notebookul se oprește.

\* numai pentru modelele selectate

## Trecerea notebookului în modul Repaus

Pentru a trece notebookul în modul Repaus, apăsați o singură dată pe butonul de alimentare.



De asemenea, puteți trece notebook PC-ul în modul de repaus utilizând modul Desktop. Pentru aceasta, lansați desktop-ul și apăsați tastele *alt + f4* pentru a lansa fereastra de închidere. Selectați **Sleep (Repaus)** din lista derulantă și faceți clic pe **OK**.

## Ecranul de blocare Windows® 8.1

Ecranul de blocare Windows® 8.1 apare atunci când reactivați notebookul din modul de inactivitate sau de hibernare. Ecranul mai apare atunci când blocați sau deblocați sistemul Windows® 8.1.



Ecranul de blocare poate fi personalizat astfel încât să restricționeze accesul la sistemul dvs. de operare. Puteți schimba imaginea de fundal și puteți să accesați o parte din aplicații, chiar și când notebookul este blocat.

### Pentru a închide ecranul de blocare



sau



1. Atingeți/Faceți clic pe touchpad sau apăsați pe orice tastă de pe tastatura notebookului.
2. (opțional) În cazul în care contul dvs. este protejat prin parolă, va trebui să introduceți această parolă pentru a continua cu ecranul Start.

\* numai pentru modelele selectate

## Personalizarea ecranului de blocare

Puteți personaliza ecranul de blocare pentru a afișa fotografia preferată, o expunere de fotografii, actualizări ale aplicațiilor, dar și pentru a dobândi acces rapid la camera notebookului dvs. Pentru a modifica setările ecranului de blocare, puteți face referire la următoarele informații:

### Selectarea unei fotografii

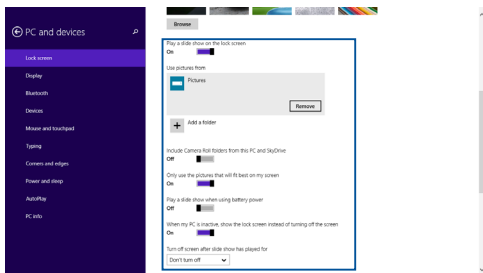


1. Lansați bara cu butoane > **Settings (Setări)**.
2. Selectați **Change PC Settings (Modificare setări pentru PC)** > **Lock Screen (Ecran de blocare)**.
3. Sub **Lock screen preview (Previzualizare ecran de blocare)**, faceți clic pe **Browse (Răsfoire)** pentru a selecta fotografia pe care doriți să o utilizați ca fundal pentru ecranul de blocare.

### Redarea unei expuneri de fotografii



1. Lansați bara cu butoane > **Settings (Setări)**.
2. Selectați **Change PC Settings (Modificare setări pentru PC)** > **Lock Screen (Ecran de blocare)**.
3. Sub **Lock screen preview (Previzualizare ecran de blocare)**, deplasați glisorul **Play a slide show on the lock screen (Redare expunere pe ecranul de blocare)** la **On (Activat)**.
4. Defilați în jos pentru a personaliza următoarele opțiuni cu privire la expunerea de pe ecranul de blocare:

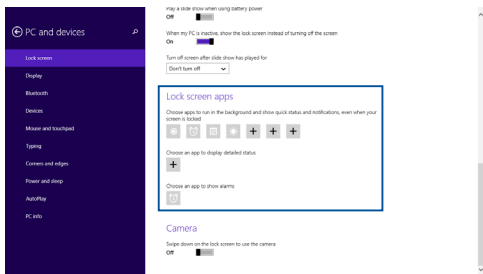




## Adăugarea actualizărilor de aplicații



1. Lansați bara cu butoane > **Settings (Setări)**.
2. Selectați **Change PC Settings (Modificare setări pentru PC)** > **Lock Screen (Ecran de blocare)**.
3. Defilați în jos până când vedeți opțiunea **Lock screen apps (Aplicații ecran de blocare)**.
4. Folosiți următoarele opțiuni pentru a adăuga aplicațiile ale căror actualizări doriți să le vedeți pe ecranul de blocare:



## Activarea camerei notebookului dvs. din ecranul de blocare

Din ecranul de blocare, puteți glisa în jos pentru a activa și utiliza camera notebookului dvs. Consultați pașii de mai jos pentru a activa această caracteristică:



1. Lansați bara cu butoane > **Settings (Setări)**.
2. Selectați **Change PC Settings (Modificare setări pentru PC)** > **Lock Screen (Ecran de blocare)**.
3. Defilați în jos până când vedeți opțiunea **Camera (Cameră)**.
4. Deplasați glisorul la **On (Activat)**.

Blank lined paper with 24 horizontal lines.

## ***Capitolul 4: Procedura POST (Power-on Self-test)***

## Procedura POST (Power-on Self-test)

Procedura POST (Power-on Self-test) este o serie de teste de diagnosticare controlate de software care se execută la pornirea notebookului. Software-ul care controlează procedura POST este instalat ca o componentă permanentă a arhitecturii notebookului.

## Utilizarea procedurii POST pentru accesarea sistemului BIOS și a opțiunilor de depanare

În timpul procedurii POST aveți posibilitatea să accesați setările din BIOS sau să executați opțiuni de depanare utilizând tastele funcționale de pe notebook. Pentru mai multe detalii, consultați următoarele informații.

### BIOS

În BIOS (Basic Input and Output System) sunt stocate setările hardware ale sistemului necesare pornirii sistemului pe notebook.

Setările implicite din BIOS se aplică majorității condițiilor notebookului. Nu schimbați setările implicite din BIOS decât în următoarele situații:

- La încărcarea sistemului, pe ecran apare un mesaj de eroare care vă solicită să executați BIOS Setup (Configurare BIOS).
- Ați instalat o componentă de sistem nouă care necesită setări suplimentare sau actualizarea sistemului BIOS.

---

**AVERTISMENT:** Setările incorecte din BIOS pot cauza instabilitate sau eșecul încărcării sistemului. Recomandăm cu insistență să schimbați setări din BIOS numai cu ajutorul unui personal de service instruit.

---

## Accesarea sistemului BIOS



Reporniți notebookul și, în timpul procedurii POST, apăsați

pe .

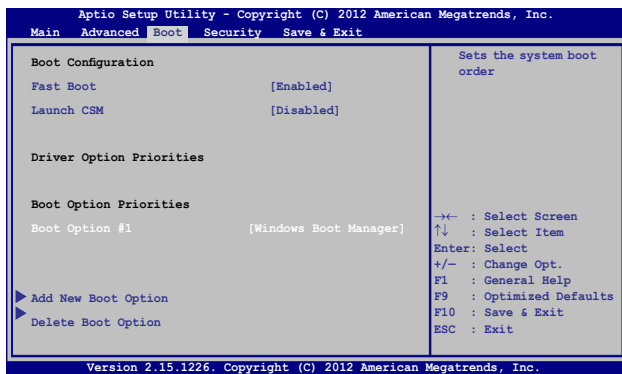
## Setări din BIOS

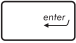
**NOTĂ:** Poziția efectivă a portului LAN diferă în funcție de model.  
Consultați capitolul precedent pentru a vedea unde se află portul LAN.

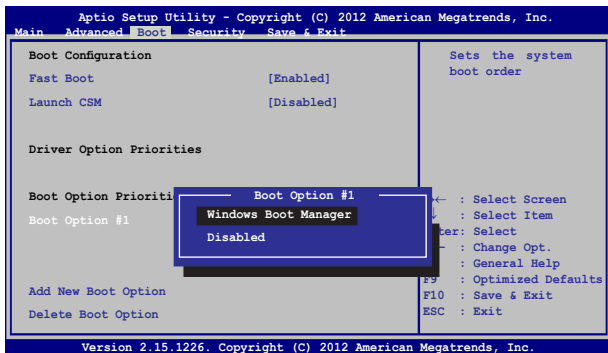
### Boot (Pornire sistem)

Acest meniu vă permite să stabiliți prioritatea dispozitivelor de pornire a sistemului de operare. Atunci când stabiliți această prioritate, puteți consulta următoarele proceduri.

1. În ecranul **Boot** (Pornire sistem), selectați **Boot Option #1**. (Pornire sistem prima opțiune).



2. Apăsați pe  și selectați un dispozitiv, conform cu **Boot Option #1** (Pornire sistem prima opțiune).



## Security (Securitate)

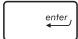

Acest meniu vă permite să setați parola de administrator și parola de utilizator pentru accesarea notebookului. De asemenea, acest meniu vă permite să controlați accesul la unitatea de hard disc, la interfața de intrare/ieșire (I/O) și la interfața USB.

### NOTĂ:

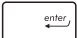
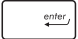
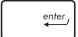
- Dacă instalați o **User Password (Parolă utilizator)**, vi se va solicita să introduceți această parolă înainte de intrarea în sistemul de operare al notebookului.
- Dacă instalați o **Administrator Password (Parolă administrator)**, vi se va solicita să introduceți această parolă înainte de intrarea în sistemul BIOS.



Pentru a seta parola:

1. În ecranul **Security** (Securitate), selectați **Setup Administrator Password** (Configurare parolă administrator) sau **User Password** (Parolă administrator).
2. Introduceți o parolă și apăsați  .
3. Introduceți din nou parola și apăsați  .

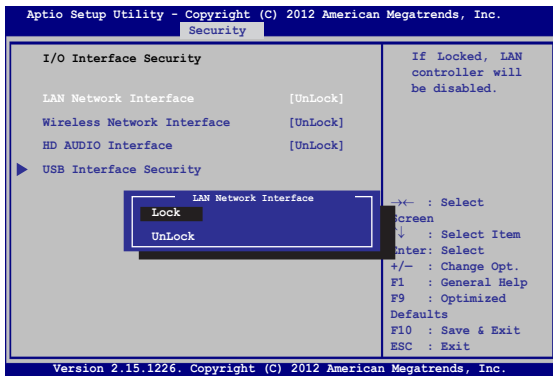
Pentru a șterge parola:

1. În ecranul **Security** (Securitate), selectați **Setup Administrator Password** (Configurare parolă administrator) sau **User Password** (Parolă administrator).
2. Introduceți parola curentă și apăsați pe  .
3. Nu completați nimic în câmpul **Create New Password** (Creare parolă nouă) și apăsați pe  .
4. Selectați **Yes (Da)** în caseta de confirmare, apoi apăsați pe  .



## Securitate interfață I/O (intrare/ieșire)

În meniul Security (Securitate) puteți accesa I/O Interface Security (Securitate interfață I/O) pentru a bloca sau a debloca anumite funcții de interfață ale notebookului.



Pentru a bloca interfața I/O:

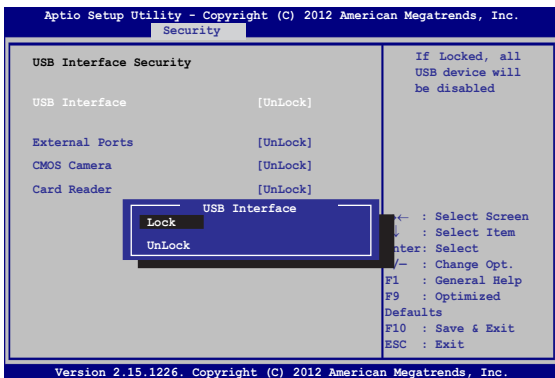
1. Din ecranul **Securitate** selectați **Securitate interfață I/O**.
2. Selectați interfața pe care doriți să o blocați și faceți clic pe



3. Selectați **Lock (Blocare)**.

## Securitate interfață USB

De asemenea, meniul I/O Interface Security (Securitate interfață I/O) vă permite să accesați USB Interface Security (Securitate interfață USB) pentru a bloca sau a debloca porturi și dispozitive.



Pentru a bloca interfața USB:

1. Din ecranul **Securitate** selectați **Securitate interfață I/O > Securitate interfață USB**.
2. Selectați interfața pe care doriți să o blocați și faceți clic pe **Blocare**.

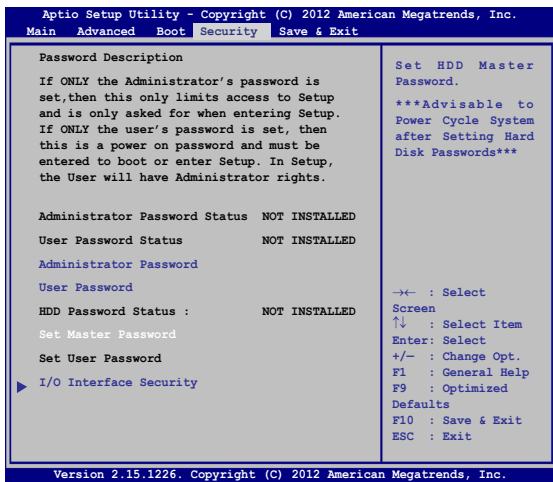
---

**NOTĂ:** Dacă setați **USB Interface (Interfață USB)** la **Lock (Blocare)**, se blochează și se ascund, de asemenea, **External Ports (Porturi externe)** și alte dispozitive din **USB Interface Security (Securitate interfață USB)**.


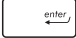
---

## Set Master Password (Setare parolă principală)

În meniul Security (Securitate) puteți utiliza **Set Master Password (Setare parolă principală)** pentru a configura un acces bazat pe parolă la unitatea de hard disk.

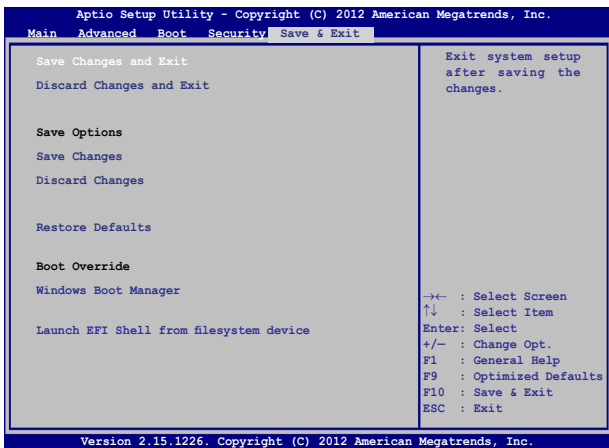


Pentru a seta parola HDD:

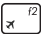
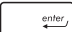
1. Din ecranul **Securitate** faceți clic pe **Setare parolă coordonator**.
2. tastați o parolă și apăsați pe .
3. Retastați pentru confirmarea parolei și apăsați pe .
4. Faceți clic pe **Setare parolă utilizator** și repetați pașii precedenți pentru a seta parola utilizatorului.

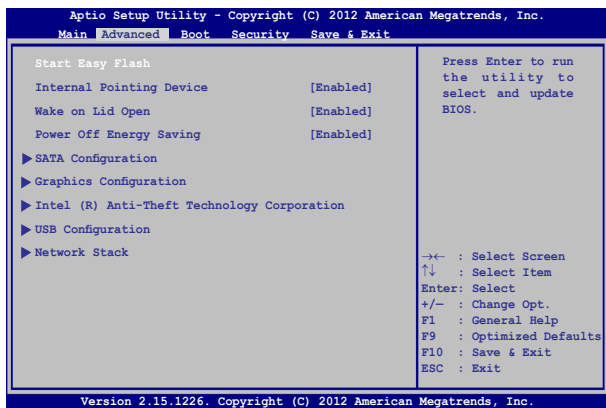
## Save & Exit (Salvare și ieșire)

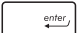
Pentru a păstra setările de configurare, selectați **Save Changes and Exit (Salvare modificări și ieșire)** înainte de a ieși din BIOS.

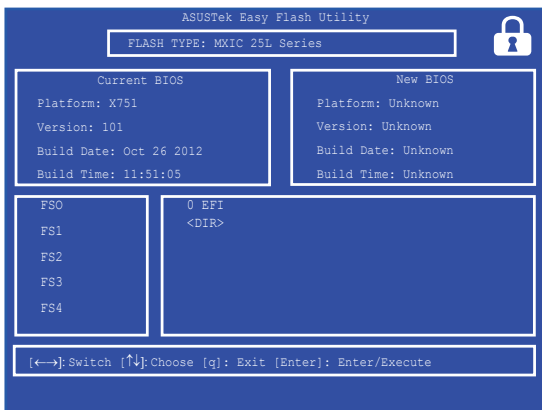


## Actualizarea BIOS-ului.

1. Verificați modelul exact al notebookului dvs. și apoi descărcați cel mai recent fișier BIOS pentru modelul dvs. de pe site-ul Web ASUS.
2. Salvați o copie a fișierului BIOS descărcat pe o unitate de memorie flash.
3. Conectați unitatea de memorie flash la notebook.
4. Reporniți notebookul, apoi apăsați pe  în timpul procedurii POST.
5. În programul BIOS Setup (Configurare BIOS), faceți clic pe **Advanced (Complex) > Start Easy Flash (Pornire Actualizare ușoară)**, apoi apăsați pe .




6. Localizați fișierul BIOS descărcat pe unitatea de memorie flash, apoi apăsați pe  .



7. După procesul de actualizare BIOS, faceți clic pe **Exit (ieșire) > Restore Defaults (Restabilire setări implicite)** pentru a restabili sistemul la setările implicite.

## Depanare

Apăsând pe  în timpul procedurii POST, puteți accesa opțiunile de depanare Windows® 8.1:

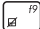
- **Reîmprospătare PC**
- **Resetare PC**
- **Opțiuni complexe**

### Refresh your PC (Reîmprospătare PC)

Utilizați opțiunea **Refresh your PC (Reîmprospătare PC)** dacă doriți să reîmprospătați sistemul fără a pierde fișierele și aplicațiile curente.

Pentru a accesa această opțiune în timpul procedurii POST:



1. Reporniți notebookul, apoi apăsați pe  în timpul procedurii POST.



2. Așteptați ca Windows® să încarce ecranul Choose an option (Alegeți o opțiune), apoi atingeți **Troubleshoot (Depanare)**.

3. Atingeți **Refresh your PC (Reîmprospătare PC)**.

4. În ecranul Refresh your PC (Reîmprospătare PC) citiți informațiile despre utilizarea acestei opțiuni, apoi atingeți **Next (Următorul)**.

5. Atingeți contul pe care doriți să îl reîmprospătați.

6. Tastați parola contului dvs., apoi atingeți **Continue (Continuare)**.

7. Atingeți **Refresh (Reîmprospătare)**.

---

**IMPORTANT!** Înainte de reîmprospătarea sistemului, asigurați-vă că notebookul este conectat la rețeaua de curent alternativ.

---

## Reset your PC (Resetare PC)

---


**IMPORTANT!** Înainte de executarea acestei opțiuni, faceți copii de siguranță ale tuturor datelor dvs.

---

Utilizați opțiunea **Reset your PC (Resetare PC)** pentru a restabili setările implicite pentru notebookul dvs.

Pentru a accesa această opțiune în timpul procedurii POST:



1. Reporniți notebookul, apoi apăsați pe  în timpul procedurii POST.



2. Așteptați ca Windows® să încarce ecranul Choose an option (Alegeți o opțiune), apoi atingeți **Troubleshoot (Depanare)**.
3. Atingeți **Reset your PC (Resetare PC)**.
4. În ecranul Reset your PC (Resetare PC) citiți informațiile despre utilizarea acestei opțiuni, apoi atingeți **Next (Următorul)**.
5. Atingeți opțiunea preferată de resetare: **Just remove my files (Numai eliminare a fișierelor mele)** sau **Fully clean the drive (Curățare completă a unității)**.
6. Atingeți **Reset (Resetare)**.

---

**IMPORTANT!** Înainte de resetarea sistemului, asigurați-vă că notebookul este conectat la rețeaua de curent alternativ.

---

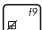


## Advanced options (Opțiuni complexe)

Utilizați **Advanced options (Opțiuni complexe)** pentru a executa opțiuni de depanare suplimentare pe notebook.

Pentru a accesa această opțiune în timpul procedurii POST:



1. Reporniți notebookul, apoi apăsați pe  în timpul procedurii POST.




2. Așteptați ca Windows® să încarce ecranul Choose an option (Alegeți o opțiune), apoi atingeți **Troubleshoot (Depanare)**.
3. Atingeți **Advanced options (Opțiuni complexe)**.
4. În ecranul Advanced options (Opțiuni complexe) selectați opțiunea de depanare pe care doriți să o executați.
5. Urmați pașii care urmează pentru a finaliza procesul.

## System Image Recovery (Recuperare imagine sistem)

În **Advanced options (Opțiuni complexe)** puteți utiliza opțiunea **System Image Recovery (Recuperare imagine sistem)** pentru a recupera sistemul utilizând un anumit fișier de imagine de sistem.

Pentru a accesa această opțiune în timpul procedurii POST:



1. Reporniți notebookul, apoi apăsați pe  în timpul procedurii POST.



2. Așteptați ca Windows® să încarce ecranul Choose an option (Alegeți o opțiune), apoi atingeți **Troubleshoot (Depanare)**.
3. Atingeți **Advanced options (Opțiuni complexe)**.

4. În ecranul Advanced options (Opțiuni complexe) selectați **System Image Recovery (Recuperare imagine sistem)**.
5. Alegeți un cont pe care doriți să îl recuperați utilizând un fișier de imagine de sistem.
6. Tastați parola contului dvs., apoi atingeți **Continue (Continuare)**.
7. Selectați **Use the latest available system image (recommended) (Se utilizează cea mai recentă imagine de sistem disponibilă (recomandat))**, apoi atingeți **Next (Următorul)**. Dacă imaginea de sistem este pe un dispozitiv extern sau pe un DVD, puteți alege, de asemenea, opțiunea **Select a system image (Selectare imagine sistem)**.
8. Urmați pașii care urmează pentru a finaliza procedura de recuperare a imaginii de sistem.

---

**NOTĂ:** Vă recomandăm cu insistență să faceți periodic copii de siguranță ale sistemului pentru a preveni pierderea datelor în cazul nefuncționării notebookului.

---

# **Anexe**

## Informații referitoare la unitatea DVD-ROM (pe modele selectate)

Unitatea DVD-ROM vă permite să vizualizați și să creați propriile CD-uri și DVD-uri. Puteți să achiziționați un software de vizualizare DVD opțional pentru a vizualiza titluri DVD.

### Informații regionale referitoare la redarea înregistrărilor

Redarea titlurilor filmelor DVD implică decodarea fișierelor video MPEG2, a fișierelor audio digitale AC3 și decriptarea conținutului protejat CSS. CSS (numit uneori protecție împotriva copierii) este numele dat schemei de protecție a conținutului adoptată de industria filmelor pentru a satisface necesitatea de a proteja împotriva copierii ilegale a conținutului.

Cu toate că regulile de design impuse licențiatorilor CSS sunt multe, o regulă este că cele mai relevante sunt restricțiile redării înregistrărilor conținutului care a fost regionalizat. Pentru a facilita lansarea copiilor filmelor localizate, titlurile înregistrărilor video DVD sunt lansate pentru anumite regiuni geografice, așa cum este definit în „Definițiile regiunilor”, de mai jos. Legile dreptului de autor solicită ca toate filmele DVD să fie limitate la o anumită regiune (de obicei codificată pentru regiunea în care este vândut). În timp ce conținutul filmului DVD poate fi lansat pentru mai multe regiuni, regulile de design CSS cer ca orice sistem capabil să redea conținut criptat CSS să poată reda o singură regiune.

---

**IMPORTANT!** Setarea regională poate fi modificată de până la cinci ori utilizând software-ul pentru vizualizare, apoi va fi posibilă redarea filmelor DVD pentru ultima setare regională. Modificarea codului regiunii după aceea va necesita resetarea din fabrică, iar aceasta nu este acoperită de garanție. Dacă se dorește resetarea, costurile de transport și resetare vor fi suportate de utilizator.

---

## Definiții regionale

### Regiunea 1

Canada, SUA, Teritoriile SUA

### Regiunea 2

Republica Cehă, Egipt, Franța, Finlanda, Germania, Statele din regiunea Golfului, Ungaria, Islanda, Iran, Irak, Irlanda, Italia, Olanda, Norvegia, Polonia, Portugalia, Arabia Saudită, Scoția, Africa de Sud, Spania, Suedia, Elveția, Siria, Turcia, Marea Britanie, Grecia, Fostele Republici Yugoslave, Slovacia

### Regiunea 3

Burma, Indonezia, Coreea de Sud, Malaiezia, Filipine, Singapore, Taiwan, Thailanda, Vietnam

### Regiunea 4

Australia, Caraibe (Cu excepția Teritoriilor SUA), America Centrală, Noua Zeelandă, Insulele din Pacific, America de Sud

### Regiunea 5

CSI, India, Pakistan, Restul Africii, Rusia, Coreea de Nord

### Regiunea 6

China

## Informații unitate ROM Blu-ray (pe modele selectate)

Unitatea Blu-ray ROM vă permite să vizualizați clipuri video la înaltă definiție (HD) și alte formate de fișiere de disc, cum ar fi DVD-uri și CD-uri.

### Definiții regionale

#### Regiunea A

Țări din America de Nord, Centrală și de Sud și teritoriile acestora; Taiwan, Hong Kong, Macao, Japonia, Coreea (de Sud și de Nord), țări din Asia de Sud-Est și teritoriile acestora.

#### Regiunea B

Țări din Europa, Africa și Asia de Sud-Vest și teritoriile acestora; Australia și Noua Zeelandă.

#### Regiunea C

Țări din Asia Centrală și de Sud, Europa de Est și teritoriile acestora; China și Mongolia.

---

**NOTĂ:** Consultați site-ul Web Blu-ray Disc la adresa [www.blu-raydisc.com/en/Technical/FAQs/Blu-rayDiscforVideo.aspx](http://www.blu-raydisc.com/en/Technical/FAQs/Blu-rayDiscforVideo.aspx) pentru mai multe detalii.

---

## Conformitatea cu modemul intern

Notebook-ul PC cu modelul de modem intern este conform JATE (Japonia), FCC (US, Canada, Korea, Taiwan) și CTR21. Modemul intern a fost aprobat în conformitate cu Decizia consiliului 98/482/EC referitoare la conexiunea paneuropeană de terminal unic la rețeaua de telefonie publică bazată pe comutația de circuite (PSTN) Cu toate acestea, datorită diferențelor dintre PSTN-urile specifice furnizate în diferite țări, această aprobare nu acordă, de sine-stătător, o garanție necondiționată pentru operarea cu succes în fiecare punct terminal al rețelei PSTN. În eventualitatea în care apar probleme, este necesar ca în primul rând să-l contactați pe furnizorul de echipament.

## Prezentare generală

În data de 4 august 1998 a fost publicată în Jurnalul oficial al Curții Europene decizia Consiliului european referitoare la CTR 21. CTR 21 se aplică tuturor echipamentelor terminale non-voce cu apelare prin DTMF destinate conectării la PSTN (Rețea telefonică publică comutată) analog.

CTR 21 (Reglementarea tehnică comună) referitoare la exigențele de racordare pentru conectarea la rețelele telefonice analogice publice comutate a echipamentelor terminale (cu excepția celor care preiau telefonia vocală în cazurile justificate) pentru care adresa rețelei eventuale este asigurată prin semnalizarea de multifrecvență bitonală.

## Declarație de compatibilitate a rețelei

Declarația care trebuie făcută de producător pentru organismul notificat și pentru vânzător: „Această declarație va menționa rețelele cu care acest echipament este conceput să funcționeze și toate rețelele notificate cu care este posibil ca echipamentul să aibă dificultăți de interacționare.”

Declarația care trebuie făcută de către producător pentru utilizator: „Această declarație va menționa rețelele cu care acest echipament este conceput să funcționeze și toate rețelele notificate cu care este posibil ca echipamentul să aibă dificultăți de interacționare. De asemenea, este necesar ca producătorul să anexeze o declarație în care să precizeze clar unde compatibilitatea rețelei depinde de setările de comutare fizice sau de software. De asemenea, sfătuim utilizatorul să contacteze vânzătorul în cazul în care se dorește utilizarea echipamentului într-o altă rețea.”

Până în momentul actual Organismul notificat al CETECOM a emis mai multe aprobări paneuropene prin CTR 21. Rezultatele sunt reprezentate de primele modele europene care nu necesită aprobări reglementatoare în fiecare țară europeană.

## Echipament non-voce

Roboții telefonici și telefoanele cu funcție difuzor pot fi la fel de bine utilizate ca modemuri, faxuri și ca sisteme de alarmă cu sau fără funcția de apelare automată. Echipamentul în care calitatea end-to-end a convorbirii este controlată de reglementări (de exemplu telefoanele handset (manuale) și în unele țări și telefoanele fără fir) este exclus.

## În acest tabel sunt afișate țările care se conformează în prezent standardului CTR21.

<b>Țara</b>	<b>Se aplică</b>	<b>Se testează</b>
Austria <sup>1</sup>	Da	Nu
Belgia	Da	Nu
Republica Cehia	Nu	Nu se aplică
Danemarca <sup>1</sup>	Da	Da
Finlanda	Da	Nu
Franța	Da	Nu
Germania	Da	Nu
Grecia	Da	Nu
Ungaria	Nu	Nu se aplică
Islanda	Da	Nu
Irlanda	Da	Nu
Italia	Încă în așteptare	Încă în așteptare
Israel	Nu	Nu
Lichtenstein	Da	Nu
Luxemburg	Da	Nu
Olanda <sup>1</sup>	Da	Da
Norvegia	Da	Nu
Polonia	Nu	Nu se aplică
Portugalia	Nu	Nu se aplică
Spania	Nu	Nu se aplică
Suedia	Da	Nu
Elveția	Da	Nu
Anglia	Da	Nu



Aceste informații au fost copiate de la CETECOM și sunt furnizate fără nicio garanție. Pentru actualizări ale acestui tabel, puteți vizita [http://www.cetecom.de/technologies/ctr\\_21.html](http://www.cetecom.de/technologies/ctr_21.html)

1 Cerințele naționale se vor aplica doar în cazul în care echipamentul poate utiliza apelarea puls (producătorii pot declara în ghidul utilizatorului că echipamentul este conceput doar pentru a suporta semnalizarea DTMF, caz în care testarea suplimentară este de prisos).

În Olanda testarea suplimentară este necesară pentru conectările în serie și pentru facilitățile legate de identitatea apelantului.

## Declarația Comisiei federale de comunicații

Acest dispozitiv este în conformitate cu Regulile FCC (Comisia federală de comunicații), partea 15. Funcționarea este supusă următoarelor două condiții:

- Acest dispozitiv nu poate produce interferențe dăunătoare.
- Acest dispozitiv trebuie să accepte orice interferență primită, inclusiv interferențe care pot produce funcționarea nedorită.

Acest dispozitiv a fost testat și s-a constatat că se încadrează în limitele pentru un dispozitiv digital clasa 8, în conformitate cu Partea 15 a regulilor Comisiei federale de comunicații (FCC). Aceste limite sunt create pentru a asigura protecție rezonabilă împotriva interferenței într-o instalație rezidențială. Acest dispozitiv generează, utilizează și poate radia energie cu frecvență radio și, dacă nu este instalat și utilizat în conformitate cu instrucțiunile, poate produce interferențe dăunătoare comunicațiilor radio. Cu toate acestea, nu există nicio garanție că interferența nu va apărea într-o anumită instalație. În cazul în care acest dispozitiv produce interferențe dăunătoare recepției radio sau TV, care pot fi determinate prin oprirea și pornirea dispozitivului, utilizatorul este încurajat să încerce să corecteze interferența printr-una sau mai multe din măsurile următoare:

- Reorientați sau reamplasați antena receptoare.
- Măriți distanța dintre dispozitiv și receptor.

- Conectați dispozitivul la o priză dintr-un circuit diferit de cel în care este conectat receptorul.
- Cereți sfatul distribuitorului sau al unui tehnician radio/TV experimentat.

---

**ATENȚIE!** Utilizarea unui cablu de alimentare de tip ecranat este necesară pentru încadrarea în limitele de emisii FCC și pentru prevenirea interferențelor cu recepția radio și TV din apropiere. Este esențial să utilizați numai cablul de alimentare furnizat. Utilizați numai cabluri ecranate pentru a conecta dispozitive I/O la acest dispozitiv. Rețineți că modificările sau înlocuirile care nu sunt expres aprobate de către partea responsabilă pentru conformitate ar putea anula autoritatea dumneavoastră de a utiliza dispozitivul.

---

(Retipărit din Codul reglementărilor federale nr.47, partea 15.193, 1993, Washington DC: Biroul registrului federal, Administrația arhivelor naționale și a înregistrărilor, Biroul de imprimare al Guvernului S.U.A.)

## Declarația de atenționare asupra expunerii la frecvența radio (RF) a FCC

---

**ATENȚIE!** Orice modificări sau înlocuiri care nu sunt expres aprobate de către partea responsabilă pentru conformitate ar putea anula autoritatea utilizatorului de a folosi acest dispozitiv. „Producătorul declară că acest dispozitiv este limitat între canalele 1 și 11 la o frecvență de 2,4 GHz de un firmware specific controlat în SUA.”

---

Acest dispozitiv se încadrează în limitele de expunere la radiații stabilite de FCC pentru un mediu necontrolat. Pentru a menține conformitatea cu cerințele de conformitate la expunerea la RF ale FCC, vă rugăm să evitați contactul direct cu antena emițătoare în timpul transmiterii. Utilizatorii finali trebuie să respecte instrucțiunile de funcționare specifice pentru asigurarea conformității cu expunerea la RF.

## Declarație de conformitate (Directiva R&TTE 1999/5/CE)

Următoarele articole au fost completate și se consideră a fi relevante și suficiente:

- Cerințe esențiale conform [Articolului 3]
- Cerințe de protecție pentru sănătate și securitate conform [Articolului 3.1a]
- Testarea siguranței electrice în conformitate cu [EN 60950]
- Cerințe de protecție pentru compatibilitate electromagnetică în [Articolul 3.1b]
- Testarea compatibilității electromagnetice în [EN 301 489-1] și [EN 301 489-17]
- Utilizarea eficientă a spectrului radio conform [Articolului 3.2]
- Continuarea testelor radio conform [EN 300 328-2]

## Marcaj CE



### Marcaj CE pentru dispozitive fără LAN/Bluetooth wireless

Versiunea livrată a acestui dispozitiv este conform cu cerințele directivelor EEC 2004/108/EC „Compatibilitate electromagnetică” și 2006/95/EC „Directiva privind joasa tensiune”.



### Marcaj CE pentru dispozitive cu LAN/ Bluetooth wireless

Acest echipament este conform cu cerințele Directivei 1999/5/EC a Comisiei și a Parlamentului European din 9 martie 1999 prin care se reglementează echipamentele radio și de telecomunicații și recunoașterea mutuală a conformității.

## Canalul de funcționare wireless pentru diferite domenii

America de Nord	2.412-2.462 GHz	Canalul 1 până la Canalul 11
Japonia	2.412-2.484 GHz	Canalul 1 până la Canalul 14
Europa ETSI	2.412-2.472 GHz	Canalul 1 până la Canalul 13

## Benzile de frecvență wireless restricționate în Franța

Unele zone din Franța au restricții în ceea ce privește banda de frecvență. Puterea maximă autorizată în interior este:

- 10mW pentru întreaga bandă de 2,4 GHz (2400 MHz–2483,5 MHz)
- 100mW pentru frecvențe cuprinse între 2446,5 MHz și 2483,5 MHz

---

**NOTĂ:** Canalele de la 10 la 13 inclusiv funcționează în banda 2446,6 MHz până la 2483,5 MHz.

---

Există câteva posibilități pentru utilizare în exterior: Pe proprietăți particulare sau pe proprietatea particulară a persoanelor publice, utilizarea este supusă unei proceduri preliminare de autorizare din partea Ministerului Apărării, cu puterea maximă autorizată de 100mW în banda de 2446,5 -2483,5 MHz. Utilizarea în exterior pe proprietatea publică nu este permisă.

În departamentele prezentate mai jos, pentru întreaga bandă de 2,4 GHz:

- Puterea maximă autorizată în interior este de 100 mW
- Puterea maximă autorizată în exterior este de 10 mW

Departamentele în care utilizarea benzii de 2400–2483,5 MHz este permisă cu EIRP de mai puțin de 100 mW în interior și mai puțin de 10 mW în exterior:

01 Ain	02 Aisne	03 Allier
05 Hautes Alpes	08 Ardennes	09 Ariège
11 Aude	12 Aveyron	16 Charente
24 Dordogne	25 Doubs	26 Drôme
32 Gers	36 Indre	37 Indre et Loire
41 Loir et Cher	45 Loiret	50 Manche
55 Meuse	58 Nièvre	59 Nord
60 Oise	61 Orne	63 Puy du Dôme
64 Pyrénées Atlantique	66 Pyrénées Orientales	
67 Bas Rhin	68 Haut Rhin	70 Haute Saône
71 Saône et Loire	75 Paris	82 Tarn et Garonne
84 Vaucluse	88 Vosges	89 Yonne
90 Territoire de Belfort	94 Val de Marne	

Această cerință se poate schimba în timp, permițându-vă să utilizați cardul LAN wireless în mai multe zone din Franța. Vă rugăm să verificați la ART cele mai recente informații ([www.arcep.fr](http://www.arcep.fr))

---

**NOTĂ:** Cardul dumneavoastră WLAN transmite mai puțin de 100 mW, dar mai mult de 10 mW.

---

## Note de siguranță UL

Necesare pentru dispozitivul de telecomunicații (telefon) care acoperă UL 1459, care va fi conectat electric la o rețea de telecomunicații cu o tensiune de funcționare la masă care nu depășește limita de 200V, 300 V și 105 rms și care este instalat sau utilizat în conformitate cu Codul electric național (NFPA 70).

Când utilizați modemul pentru Notebook PC, ar trebui să respectați întotdeauna măsurile de siguranță de bază pentru a reduce riscul de incendii, șoc electric și rănire a persoanelor, inclusiv următoarele:

- NU utilizați Notebook PC în apropierea surselor de apă, de exemplu lângă o cadă, o chiuvetă, o chiuvetă de bucătărie sau o cadă pentru spălat rufe, într-un subsol umed sau lângă o piscină.
- NU utilizați modemul în timpul unei furtuni cu descărcări electrice. Ar putea exista un risc de șoc electric cauzat de fulgere.
- NU utilizați notebook-ul Notebook PC în apropierea unei scurgeri de gaz.

Necesar pentru UL 1642 care acoperă bateriile cu litiu primare (nereîncărcabile) și secundare (reîncărcabile) utilizate ca surse de alimentare pentru produse. Aceste baterii conțin litiu metalic sau un aliaj de litiu sau un ion al litiului și pot consta dintr-o singură celulă electrochimică sau două sau mai multe celule conectate în serie, în paralel sau ambele, care transformă energia chimică în energie electrică printr-o reacție chimică ireversibilă sau reversibilă.

- Nu casați bateria Notebook PC aruncând-o în foc, întrucât poate exploda. Verificați codurile locale pentru eventuale instrucțiuni speciale de eliminare pentru a reduce riscul rănirii persoanelor în urma incendiilor sau a exploziei.
- Nu utilizați adaptoare sau baterii de la alte dispozitive pentru a reduce riscul rănirii persoanelor în urma incendiilor sau a exploziei. Utilizați numai adaptoare de alimentare certificate UL sau baterii furnizate de producător sau distribuitorii autorizați.

## Cerință de siguranță pentru energie

Pentru produsele cu valori nominale ale curentului electric de până la 6A și care cântăresc mai mult de 3 kg trebuie să utilizați cabluri de alimentare mai mari sau egale cu: H05VV-F, 3G, 0,75 mm<sup>2</sup> sau H05VV-F, 2G, 0,75 mm<sup>2</sup>.

## Notificări pentru tunerul TV

Notă pentru instalatorul sistemului CATV - Sistemul de distribuție prin cablu va fi legat la pământ (impământat) conform cu ANSI/NFPA 70, Normativul Național pentru Electricitate (NEC), în special Secțiunea 820.93, Legarea la pământ a ecranării conductoare externe a cablului coaxial – instalația va cuprinde legarea la pământ a ecranării cablului coaxial la intrarea clădirii.

## Notificări REACH

În conformitate cu cadrul regulator REACH (Înregistrarea, Evaluarea, Autorizarea și Restricționarea substanțelor chimice), publicăm substanțele chimice din produsele noastre la pagina web a ASUS REACH <http://csr.asus.com/english/REACH.htm>.

## Notă pentru produsele Macrovision Corporation

Acest produs conține tehnologie protejată prin drepturile de autor, protejată prin acțiunile metodelor anumitor brevete ale S.U.A. și alte drepturi de proprietate intelectuală aflate în proprietatea Macrovision Corporation și ale altor proprietăți de drepturi. Utilizarea tehnologiei de protecție a drepturilor de autor trebuie autorizată de Macrovision Corporation și este limitată pentru acasă și alte utilizări de vizualizare limitate cu condiția să nu fie în alt fel autorizat de Macrovision Corporation. Sunt interzise ingineria inversă sau dezasamblarea.

## Prevenirea pierderii auzului

Pentru a preveni vătămarea posibilă a auzului, nu ascultați la niveluri ridicate de volum pentru perioade îndelungate.



## Precauții pentru litiul nordic (pentru baterii cu ioni de litiu)

**CAUTION!** Danger of explosion if battery is incorrectly replaced. Replace only with the same or equivalent type recommended by the manufacturer. Dispose of used batteries according to the manufacturer's instructions. (English)

**ATTENZIONE!** Rischio di esplosione della batteria se sostituita in modo errato. Sostituire la batteria con un una di tipo uguale o equivalente consigliata dalla fabbrica. Non disperdere le batterie nell'ambiente. (Italian)

**VORSICHT!** Explosionsgefahr bei unsachgemäßen Austausch der Batterie. Ersatz nur durch denselben oder einem vom Hersteller empfohlenem ähnlichen Typ. Entsorgung gebrauchter Batterien nach Angaben des Herstellers. (German)

**ADVARSEL!** Lithiumbatteri - Eksplosionsfare ved fejlagtig håndtering. Udskiftning må kun ske med batteri af samme fabrikat og type. Levér det brugte batteri tilbage til leverandøren. (Danish)

**WARNING!** Explosionsfara vid felaktigt batteribyte. Använd samma batterityp eller en ekvivalent typ som rekommenderas av apparattillverkaren. Kassera använt batteri enligt fabrikantens instruktion. (Swedish)

**VAROITUS!** Paristo voi räjähtää, jos se on virheellisesti asennettu. Vaihda paristo ainoastaan laitevalmistajan suosittellemaan tyyppiin. Hävitä käytetty paristo valmistajan ohjeiden mukaisesti. (Finnish)

**ATTENTION!** Il y a danger d'explosion s'il y a remplacement incorrect de la batterie. Remplacer uniquement avec une batterie du même type ou d'un type équivalent recommandé par le constructeur. Mettre au rebut les batteries usagées conformément aux instructions du fabricant. (French)

**ADVARSEL!** Eksplosjonsfare ved feilaktig skifte av batteri. Benytt samme batteritype eller en tilsvarende type anbefalt av apparatfabrikanten. Brukte batterier kasseres i henhold til fabrikantens instruksjoner. (Norwegian)

標準品以外の使用は、危険の元になります。交換品を使用する場に指定されるものを使って下さい。製造者の指示に従って処理し (Japanese)

**ВНИМАНИЕ!** При замене аккумулятора на аккумулятор иного типа возможно его возгорание. Утилизируйте аккумулятор в соответствии с инструкциями производителя. (Russian)



# Informații de siguranță pentru unitatea optică

## Informații de siguranță pentru laser

### Avertizări de siguranță privind unitatea CD-ROM

#### PRODUS LASER CLASA 1

**AVERTISMENT!** Pentru a preveni expunerea la laserul unității optice, nu demontați și nu reparați singur unitatea optică. Pentru siguranța dvs., contactați un tehnician autorizat pentru asistență.

## Eticheta de avertizare pentru service

**ATENȚIE:** RADIAȚII LASER INVIZIBILE CÂND ESTE DESCHIS. NU PRIVIȚI DIRECT SPRE FASCICUL ȘI NU PRIVIȚI DIRECT CU AJUTORUL INSTRUMENTELOR OPTICE.

## Reglementări CDRH

Centrul pentru dispozitive și sănătate radiologică (CDRH- Center for Devices and Radiological Health) al Administrației pentru alimente și medicamente a SUA a implementat reglementările pentru produse laser în 2 august 1976. Aceste reglementări se aplică produselor laser realizate începând cu 1 august 1976. Conformitatea este obligatorie pentru produsele puse pe piață în Statele Unite.

**ATENȚIE:** Utilizarea controalelor sau a reglajelor sau aplicarea procedurilor diferite de cele specificate în prezenta sau în ghidul de instalare a produsului laser poate conduce la expunerea periculoasă la radiații.

## Notă referitoare la finisaj

**IMPORTANT!** Pentru a asigura izolarea electrică și a menține siguranța în domeniul electric, se aplică un strat de acoperire pentru a izola carcasa dispozitivului Notebook PC, cu excepția părților laterale unde sunt amplasate porturile IO.

# Aprobare CTR 21

## (pentru notebook PC cu modem încorporat)

### Danish

•Udstyret er i henhold til Rådets beslutning 98/482/EF EU-godkendt til at blive opkoblet på de offentlige telefonnet som enkeltforbundet terminal. På grund af forskelle mellem de offentlige telefonnet i de forskellige lande giver godkendelsen dog ikke i sig selv ubetinget garanti for, at udstyret kan fungere korrekt på samtlige nettermineringspunkter på de offentlige telefonnet.

I tilfælde af problemer bør De i første omgang henvende Dem til leverandøren af udstyret.

### Dutch

„Dit apparaat is goedgekeurd volgens Beschikking 98/482/EG van de Raad voor de pan-Europese aansluiting van enkelvoudige eindapparatuur op het openbare geschakelde telefoonnetwerk (PSTN). Gezien de verschillen tussen de individuele PSTN's in de verschillende landen, biedt deze goedkeuring op zichzelf geen onvoorwaardelijke garantie voor een succesvolle werking op elk PSTN-netwerkaansluitpunt.

Neem bij problemen in eerste instantie contact op met de leverancier van het apparaat.”

### English

“The equipment has been approved in accordance with Council Decision 98/482/EC for pan-European single terminal connection to the public switched telephone network (PSTN). However, due to differences between the individual PSTNs provided in different countries, the approval does not, of itself, give an unconditional assurance of successful operation on every PSTN network termination point.

In the event of problems, you should contact your equipment supplier in the first instance.”

### Finnish

”Tämä laite on hyväksytty neuvoston päätöksen 98/482/EY mukaisesti liitettäväksi yksittäisenä laitteena yleiseen kytkentäiseen puhelinverkkoon (PSTN) EU:n jäsenvaltioissa. Eri maiden yleisten kytkentäisten puhelinverkkojen välillä on kuitenkin eroja, joten hyväksyntä ei sellaisenaan takaa häiriötöntä toimintaa kaikkien yleisten kytkentäisten puhelinverkkojen liittytapisteeissä.

Ongelmien ilmetessä ottakaa viipymättä yhteyttä laitteen toimittajaan.”

### French

•Cet équipement a reçu l'agrément, conformément à la décision 98/482/CE du Conseil, concernant la connexion paneuropéenne de terminal unique aux réseaux téléphoniques publics commutés (RTPC). Toutefois, comme il existe des différences d'un pays à l'autre entre les RTPC, l'agrément en soi ne constitue pas une garantie absolue de fonctionnement optimal à chaque point de terminaison du réseau RTPC.

En cas de problème, vous devez contacter en premier lieu votre fournisseur.

## German

„Dieses Gerät wurde gemäß der Entscheidung 98/482/EG des Rates europaweit zur Anschaltung als einzelne Endeinrichtung an das öffentliche Fernsprechnetz zugelassen. Aufgrund der zwischen den öffentlichen Fernsprechnetzen verschiedener Staaten bestehenden Unterschiede stellt diese Zulassung an sich jedoch keine unbedingte Gewähr für einen erfolgreichen Betrieb des Geräts an jedem Netzabschlußpunkt dar.

Falls beim Betrieb Probleme auftreten, sollten Sie sich zunächst an ihren Fachhändler wenden.“

## Greek

«Ο εξοπλισμός έχει εγκριθεί για πανευρωπαϊκή σύνδεση μεμονωμένου τερματικού με το δημόσιο τηλεφωνικό δίκτυο μεταγωγής (PSTN), σύμφωνα με την απόφαση 98/482/ΕΚ του Συμβουλίου· ωστόσο, επειδή υπάρχουν διαφορές μεταξύ των επιμέρους PSTN που παρέχονται σε διάφορες χώρες, η έγκριση δεν παρέχει απ' αυτής ανεπιφύλακτη εξασφάλιση επιτυχούς λειτουργίας σε κάθε σημείο απόληξης του δικτύου PSTN.

Εάν ανακύψουν προβλήματα, θα πρέπει κατ' αρχάς να απευθύνεστε στον προμηθευτή του εξοπλισμού σας.»

## Italian

«La presente apparecchiatura terminale è stata approvata in conformità della decisione 98/482/CE del Consiglio per la connessione paneuropea come terminale singolo ad una rete analogica PSTN. A causa delle differenze tra le reti dei differenti paesi, l'approvazione non garantisce però di per sé il funzionamento corretto in tutti i punti di terminazione di rete PSTN.

In caso di problemi contattare in primo luogo il fornitore del prodotto.»

## Portuguese

«Este equipamento foi aprovado para ligação pan-europeia de um único terminal à rede telefónica pública comutada (RTPC) nos termos da Decisão 98/482/CE. No entanto, devido às diferenças existentes entre as RTPC dos diversos países, a aprovação não garante incondicionalmente, por si só, um funcionamento correcto em todos os pontos terminais da rede da RTPC.

Em caso de problemas, deve entrar-se em contacto, em primeiro lugar, com o fornecedor do equipamento.»

## Spanish

«Este equipo ha sido homologado de conformidad con la Decisión 98/482/CE del Consejo para la conexión paneuropea de un terminal simple a la red telefónica pública conmutada (RTPC). No obstante, a la vista de las diferencias que existen entre las RTPC que se ofrecen en diferentes países, la homologación no constituye por sí sola una garantía incondicional de funcionamiento satisfactorio en todos los puntos de terminación de la red de una RTPC.

En caso de surgir algún problema, procede ponerse en contacto en primer lugar con el proveedor del equipo.»

## Swedish

”Utrustningen har godkänts i enlighet med rådets beslut 98/482/EG för alleuropeisk anslutning som enskild terminal till det allmänt tillgängliga kopplade telenätet (PSTN). På grund av de skillnader som finns mellan telenätet i olika länder utgör godkännandet emellertid inte i sig självt en absolut garanti för att utrustningen kommer att fungera tillfredsställande vid varje telenätsanslutningspunkt.

Om problem uppstår bör ni i första hand kontakta leverantören av utrustningen.”

## Conformitate produs ENERGY STAR



ENERGY STAR este un program comun al Agenției pentru Protecția Mediului SUA și al Departamentului Energiei SUA, care ne ajută să economisim bani și să protejăm mediul cu ajutorul produselor și tehnicilor eficiente din punct de vedere energetic.

Toate produsele ASUS care poartă marca ENERGY STAR sunt în conformitate cu standardul ENERGY STAR și includ în mod implicit funcția de gestionare a energiei. Monitorul și computerul sunt setate automat în modul de veghe după 10 și 30 de minute de inactivitate din partea utilizatorului. Pentru a reactiva computerul, faceți clic pe mouse sau apăsați pe orice tasta de pe tastatură. Vizitați <http://www.energy.gov/powermanagement> pentru informații detaliate referitoare la gestionarea energiei și la beneficiile acesteia asupra mediului înconjurător. În plus, vizitați <http://www.energystar.gov> pentru informații detaliate referitoare la programul comun ENERGY STAR.

---

**NOTĂ:** Standardul Energy Star NU este acceptat de produsele pe bază de Freedos și Linux.

---

## Eticheta Eco a Uniunii Europene

Acest notebook a fost recompensat cu marcajul EU Flower (floare), ceea ce înseamnă că produsul are următoarele caracteristici:

1. Consum redus de energie în modurile utilizare și așteptare
2. Uz limitat de metale grele toxice
3. Utilizare limitată a substanțelor dăunătoare pentru mediu și sănătate
4. Reducerea utilizării resurselor naturale prin încurajarea reciclării\*
5. Durată de viață prelungită a produsului prin actualizări simple și disponibilitate prelungită a pieselor de schimb.
6. Cantitate redusă de deșeuri solide printr-o politică de preluare\*

Pentru mai multe informații despre eticheta EU Flower, vă rugăm să vizitați pagina de bază a etichetei Eco-label a Uniunii Europene: <http://www.ecolabel.eu>.

## Declarația și conformitatea cu regulamentul internațional referitor la mediu

ASUS respectă conceptul de proiectare ecologică la proiectarea și fabricația produselor noastre și se asigură că fiecare etapă a duratei de viață a produsului ASUS respectă regulamentele internaționale referitoare la mediu. În plus, ASUS pune la dispoziție informații relevante pe baza cerințelor reglementărilor.

Consultați <http://csr.asus.com/english/Compliance.htm> pentru informații în baza cerințelor reglementărilor pe care le respectă ASUS:

### **Declarațiile referitoare la materiale JIS-C-0950 Japonia**

#### **EU REACH SVHC**

#### **Korea RoHS**

#### **Legile elvețiene referitoare la energie**

## Reciclare ASUS / Servicii de returnare

Programele de reciclare și returnare ASUS provin din angajamentul nostru față de cele mai înalte standarde pentru protecția mediului. Noi credem în furnizarea de soluții pentru ca dvs. să aveți posibilitatea să reciclați în mod responsabil produsele noastre, bateriile, alte componente, precum și materialele de ambalare. Vizitați adresa <http://csr.asus.com/english/Takeback.htm> pentru informații detaliate privind reciclarea în diverse regiuni.

# EC Declaration of Conformity



We, the undersigned,

Manufacturer:	ASUSTeK COMPUTER INC.
Address:	4F, No. 150, LI-TE Rd., PEITOU, TAIPEI 112, TAIWAN
Authorized representative in Europe:	ASUS COMPUTER GmbH
Address, City:	HARKORT STR. 21-23, 40880 RATINGEN
Country:	GERMANY

declare the following apparatus:

Product name :	Notebook PC
Model name :	X751M, F751M, R752M

conform with the essential requirements of the following directives:

**2004/108/EC-EMC Directive**

<input checked="" type="checkbox"/> EN 55022:2010+AC:2011	<input checked="" type="checkbox"/> EN 55024:2010
<input checked="" type="checkbox"/> EN 61000-3-2:2006+A2:2009	<input checked="" type="checkbox"/> EN 61000-3-3:2008
<input type="checkbox"/> EN 55013:2001+A1:2003+A2:2006	<input type="checkbox"/> EN 55020:2007+A11:2011

**1999/5/EC-R&TTE Directive**

<input checked="" type="checkbox"/> EN 300 328 V1.7.1(2006-10)	<input checked="" type="checkbox"/> EN 301 489-1 V1.9.2(2011-09)
<input type="checkbox"/> EN 300 440-1 V1.6.1(2010-08)	<input type="checkbox"/> EN 301 489-3 V1.4.1(2002-08)
<input type="checkbox"/> EN 300 440-2 V1.4.1(2010-08)	<input type="checkbox"/> EN 301 489-4 V1.4.1(2009-05)
<input type="checkbox"/> EN 301 511 V9.0.2(2003-03)	<input type="checkbox"/> EN 301 489-7 V1.3.1(2005-11)
<input type="checkbox"/> EN 301 908-1 V5.2.1(2011-05)	<input type="checkbox"/> EN 301 489-9 V1.4.1(2007-11)
<input type="checkbox"/> EN 301 908-2 V5.2.1(2011-07)	<input checked="" type="checkbox"/> EN 301 489-17 V2.2.1(2012-09)
<input type="checkbox"/> EN 301 893 V1.6.1(2011-11)	<input type="checkbox"/> EN 301 489-24 V1.5.1(2010-09)
<input type="checkbox"/> EN 302 544-2 V1.1.1(2009-01)	<input type="checkbox"/> EN 302 325-2 V1.2.2(2007-06)
<input type="checkbox"/> EN 302 623 V1.1.1(2009-01)	<input type="checkbox"/> EN 302 325-3 V1.3.1(2007-09)
<input type="checkbox"/> EN 50360:2001	<input type="checkbox"/> EN 301 357-2 V1.4.1(2008-11)
<input type="checkbox"/> EN 62479:2010	<input type="checkbox"/> EN 302 291-1 V1.1.1(2005-07)
<input type="checkbox"/> EN 50385:2002	<input type="checkbox"/> EN 302 291-2 V1.1.1(2005-07)
<input checked="" type="checkbox"/> EN 62311:2008	

**2006/95/EC-LVD Directive**

<input checked="" type="checkbox"/> EN 60950-1 / A12:2011	<input type="checkbox"/> EN 60065:2002 / A12:2011
---	---

**2009/125/EC-ErP Directive**

<input checked="" type="checkbox"/> Regulation (EC) No. 1275/2008	<input checked="" type="checkbox"/> Regulation (EC) No. 278/2009
<input type="checkbox"/> Regulation (EC) No. 642/2009	<input type="checkbox"/> Regulation (EC) No. 617/2013

**2011/65/EU-RoHS Directive**

Ver. 140331

**CE marking**



(EC conformity marking)

Position : CEO

Name : Jerry Shen

Declaration Date: 26/04/2014

Year to begin affixing CE marking: 2014

Signature : \_\_\_\_\_