

**ASUS<sup>®</sup>**

電視調頻卡 / 盒

My Cinema 系列

## 給使用者的說明

本產品的所有部分，包括配件與軟體等，其所有權歸華碩電腦公司（以下簡稱華碩）所有，未經華碩公司許可，不得任意地仿製、拷貝、謄抄或轉譯。本使用手冊沒有任何型式的擔保、立場表達或其它暗示。若有任何因本使用手冊或其所提到之產品的所有資訊，所引起直接或間接的資料流失、利益損失或事業終止，華碩及其所屬員工恕不為其擔負任何責任。除此之外，本使用手冊所提到的產品規格及資訊僅供參考，內容亦會隨時更新，恕不另行通知。本使用手冊的所有部分，包括硬體及軟體，若有任何錯誤，華碩沒有義務為其擔負任何責任。

使用手冊中所談論到的產品名稱僅做識別之用，而這些名稱可能是屬於其他公司的註冊商標或是版權，在此聲明如下：

- Windows、MS-DOS 是 Microsoft 公司的註冊商標
- Adobe、Acrobat 是 Adobe System 公司的註冊商標

本產品的名稱與版本都會印在電視卡上，版本數字的編碼方式是用三個數字組成，並有一個小數點做間隔，如 1.22、1.24 等...數字愈大表示版本愈新，而愈左邊位數的數字更動表示更動幅度也愈大。主機板 / 顯示卡、BIOS 或驅動程式改變，使用手冊都會隨之更新。更新的詳細說明請您到華碩的全球資訊網瀏覽或是直接與華碩公司聯絡。（聯絡資料請見下一頁）

版權所有・不得翻印 ©2006 華碩電腦

**注意！若華碩產品上之產品序號有所破損或無法辨識者，則該項產品恕不保固！**

產品名稱：ASUS TV Tuner Card  
手冊版本：V1 T2583  
發表日期：2006 年 5 月

## 華碩的聯絡資訊

### 華碩電腦公司 ASUSTeK COMPUTER INC.(亞太地區)

#### 市場訊息

地址 : 台灣臺北市北投區立德路150號  
電話 : 886-2-2894-3447

#### 技術支援

免費服務電話 : 0800-093-456  
電子郵件 : [tsd@asus.com.tw](mailto:tsd@asus.com.tw)  
全球資訊網 : <http://www.asus.com.tw/>

### ASUS COMPUTER INTERNATIONAL (美國)

#### 市場訊息

地址 : 6737 Mowry Avenue, Mowry Business Center, Building 2 Newark,  
CA 94560, USA  
傳真 : +1-510-608-4555  
電子郵件 : [tmdl@asus.com](mailto:tmdl@asus.com)

#### 技術支援

傳真 : +1-510-608-4555  
電話 : +1-502-995-0883  
免付費電話 : +1-877-918-ASUS(2787)... 筆記型電腦  
電子郵件 : [tsd@asus.com](mailto:tsd@asus.com)  
全球資訊網 : [www.asus.com](http://www.asus.com)

### ASUS COMPUTER GmbH (歐洲)

#### 市場訊息

地址 : Harkortstr. 25, 40880 Ratingen, BRD, Germany  
傳真 : 49-2102-4420-66  
電子郵件 : [sales@asuscom.de](mailto:sales@asuscom.de) (僅回答市場相關事務的問題)

#### 技術支援

電話 : 49-2102-9599-0 ... 主機板/其他產品  
          : 49-2102-9599-10 .. 筆記型電腦  
傳真 : 49-2102-9599-11  
線上支援 : [www.asuscom.de/de/support](http://www.asuscom.de/de/support)  
全球資訊網 : [www.asuscom.de](http://www.asuscom.de)

### ASUSTek Middle East & North Africa

地址 : P.O. Box 64133 , Dubai, U.A.E.  
電話 : +9714-2831774  
傳真 : +9714-2831775  
全球資訊網 : [www.asusarabia.com](http://www.asusarabia.com)

# 目錄

1. 硬體資訊 .....	1-1
1.1 系統需求 .....	1-2
1.2 電視卡/電視盒結構圖 .....	1-2
1.3 在您開始安裝前 .....	1-7
1.4 進行安裝 .....	1-8
1.4.1 安裝華碩電視調頻卡 .....	1-8
1.4.2 安裝華碩 Digital TV Box 數位電視盒 .....	1-9
1.4.3 安裝華碩 TV Express 卡 .....	1-9
1.5 連接纜線與裝置 .....	1-10
1.5.1 Quadri PCI-E 卡 .....	1-10
1.5.2 Hybrid 電視卡 .....	1-10
1.5.3 USB 電視盒 .....	1-12
1.5.4 DVBT Express 卡 .....	1-10
1.5.5 Hybrid Express 卡 .....	1-10
1.5.6 DVBT USB 電視盒 .....	1-13
1.5.7 Hybrid USB 電視盒 .....	1-13
2. 軟體資訊 .....	2-1
2.1 裝置驅動程式的安裝 .....	2-2
2.1.1 安裝 Microsoft DirectX .....	2-2
2.1.2 安裝驅動程式 .....	2-3
2.1.3 移除驅動程式 .....	2-7
2.2 CyberLink PowerCinema .....	2-8
2.2.1 執行 PowerCinema .....	2-8
2.2.2 最佳化您的多媒體用途個人電腦 .....	2-9
2.2.3 瀏覽主頁面 .....	2-12
2.2.4 使用播放控制面板 .....	2-13
2.2.5 使用遙控器 .....	2-13
2.2.6 設定 (Setting) .....	2-14
2.2.7 觀賞電視 (Watching TV) .....	2-16
2.2.8 觀賞電影 (Watching movies) .....	2-21
2.2.9 觀賞影像檔案 (Watching videos) .....	2-23
2.2.10 聆聽音樂 (Enjoying Music) .....	2-24

# 目錄

2.2.11 檢視相片 (Viewing pictures) .....	2-27
2.2.12 收聽 FM 廣播 (Listening to FM Radio) .....	2-30
2.2.13 附加功能 (Extras) .....	2-32
2.3 Make DVD (僅供 Windows XP) .....	2-33
2.4 PowerProducer (僅供 Windows XP) .....	2-33
2.5 PowerDirector (僅供 Windows XP) .....	2-34
2.6 ASUS Splendid .....	2-34
2.7 ASUS Video Security Online .....	2-35
2.8 ASUS EZVCR .....	2-36
4. 附錄：參考資訊 .....	A-1
A.1 遙控器 .....	A-2
A.1.1 類比/數位 電視調頻卡 .....	A-2
A.1.2 數位電視調頻盒 .....	A-4
A.2 國際電視系統與標準 (類比電視) .....	A-6
A.3 國際電視系統與標準 (DVB-T) .....	A-8

## 安全性須知

### 電氣方面的安全性

- 為避免可能的電擊造成嚴重損害，在搬動電腦主機之前，請先將電腦電源線暫時從電源插槽中拔掉。
- 當您要加入硬體裝置到系統中或者要移除系統中的硬體裝置時，請務必先連接該裝置的訊號線，然後再連接電源線。可能的話，在安裝硬體裝置之前先拔掉電腦的電源供應器電源線。
- 當您要連接或拔除任何的訊號線之前，請確定所有的電源線已事先拔掉。
- 在使用介面卡或擴充卡之前，我們建議您可以先尋求專業人士的協助。這些裝置有可能會干擾接地的迴路。
- 請確定電源供應器的電壓設定已調整到本國/本區域所使用的電壓標準值。若您不確定您所屬區域的供應電壓值為何，那麼請就近詢問當地的電力公司人員。
- 如果電源供應器已損壞，請不要嘗試自行修復。請將之交給專業技術服務人員或經銷商來處理。

### 操作方面的安全性

- 在您安裝本產品及加入硬體裝置之前，請務必詳加閱讀本手冊所提供的相關資訊。
- 在使用產品之前，請確定所有的排線、電源線都已正確地連接好。若您發現有任何重大的瑕疵，請儘速聯絡您的經銷商。
- 為避免發生電氣短路情形，請務必將所有沒用到的螺絲、迴紋針及其他零件收好，不要遺留在主機板上或電腦主機中。
- 灰塵、濕氣以及劇烈的溫度變化都會影響本產品的使用壽命，因此請盡量避免放置在這些地方。
- 請勿將電腦主機放置在容易搖晃的地方。
- 若在本產品的使用上有任何的技術性問題，請和經過檢定或有經驗的技術人員聯絡。

## 關於這本使用手冊

產品使用手冊包含了所有當您在安裝使用華碩電視調頻卡/盒時所需用到的相關資訊。

### 使用手冊的編排方式

使用手冊是由下面幾個章節所組成：

- **第一章：產品介紹**  
您可以在本章節中發現關於華碩電視調頻卡/盒產品所被賦予的各項優異功能。
- **第二章：硬體資訊**  
本章節將敘述所有關於您在安裝華碩電視調頻卡/盒產品時，所需注意到的相關步驟。
- **第三章：軟體資訊**  
本章節將提供關於安裝華碩電視調頻卡/盒產品的驅動程式與應用程式時所應注意的相關步驟與事項。
- **附錄：參考資訊**  
在本章節中將會敘述包含遙控器、按鍵功能列表，與國際 TV 系統標準等相關資訊。

### 哪裡可以找到更多的產品資訊

您可以經由下面所提供的兩個管道來獲得您所使用的華碩產品資訊以及軟硬體的升級資訊等。

1. **華碩網站**  
您可以到 <http://tw.asus.com> 華碩電腦全球資訊網站取得所有關於華碩軟硬體產品的各項資訊。台灣地區以外的華碩網址請參考封面內頁的聯絡資訊。
2. **其他文件**  
在您的產品包裝盒中除了本手冊所列舉的標準配件之外，也有可能夾帶其他的文件，譬如經銷商所附的產品保證單據等。

## 提示符號

爲了能夠確保您正確地完成華碩電視調頻卡/盒的設定，請務必注意下面這些會在本手冊中出現的標示符號所代表的特殊含意。



**警告：**提醒您在進行某一項工作時要注意您本身的安全。



**小心：**提醒您在進行某一項工作時要注意勿傷害到電腦主機板元件。



**重要：**此符號表示您必須要遵照手冊所描述之方式完成一項或多項軟硬體的安裝或設定。



**注意：**提供有助於完成某項工作的訣竅和其他額外的資訊。



# 第一章

本章節將介紹當您安裝華碩電視卡 / 電視盒前的硬體安裝步驟。

## 硬體資訊

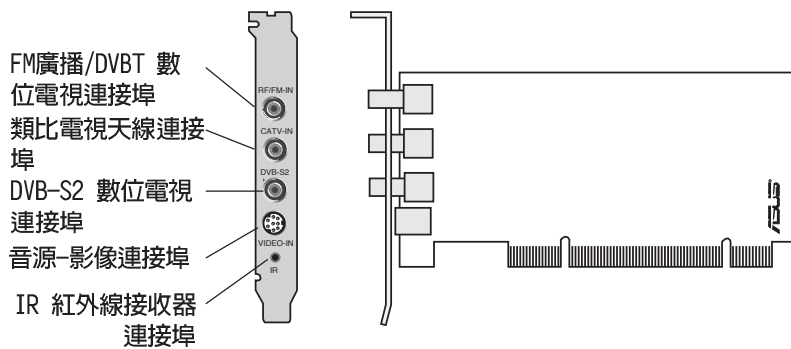
## 1.1 系統需求

在您開始安裝華碩 TV Tuner Card / Box 之前，請先確認您的電腦系統符合下列需求：

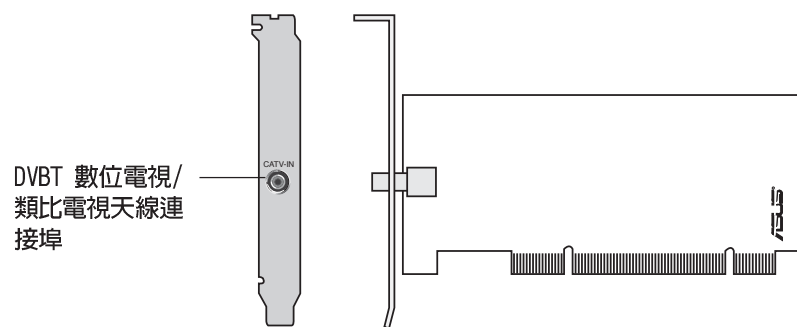
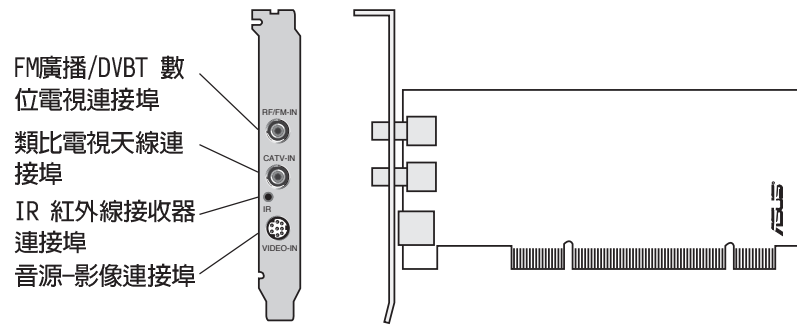
項目	配件敘述
系統插槽	安裝 PCI TV Tuner 卡：一組可用的 PCI 插槽。 安裝 PCI-E TV Tuner 卡：一組可用的 PCI Express 插槽。 安裝 TV Box 電視盒：一組可用的 USB 2.0 連接埠。 安裝 TV Express 卡：一組可用的 Express 卡連接埠。
處理器	若安裝於 Notebook：Intel Pentium M 或建議使用更高規格的處理器。 若安裝於 PC：Intel Pentium 4 2.6 GHz 或建議使用更高規格的處理器。
記憶體	最少 256 MB 的系統記憶體。（建議使用 512 MB 或更高容量的記憶體）
顯示卡	具備最少 32MB 視訊記憶體的顯示卡。
光碟機	系統安裝有可供安裝驅動程式的光碟機。
硬碟空間	最少 1GB 的可用硬碟空間。
音效	相容於 Microsoft DirectX 的音效裝置。
作業系統	Microsoft Windows XP (Home/Professional 版本)
軟體 / 公用程式	系統需安裝 DirectX 9.0 或更新版本的軟體。 系統需安裝 Windows Media Player 9 或更新版本的軟體。

## 1.2 電視卡/電視盒結構圖

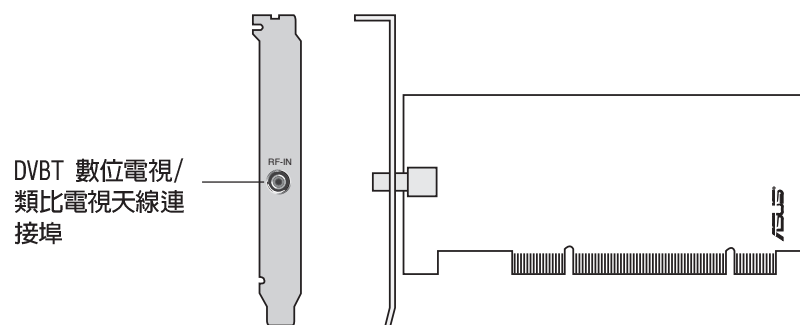
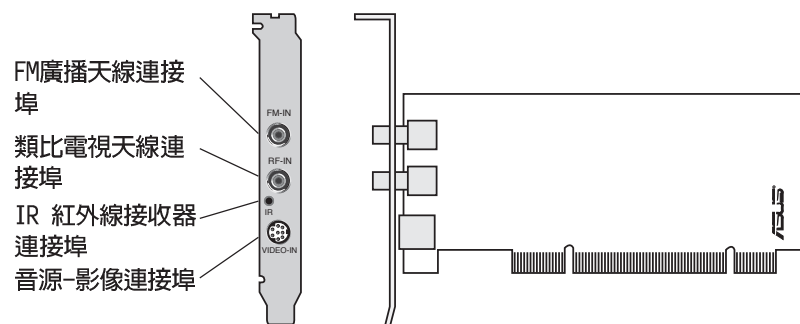
### Quadri PCI-E 電視卡



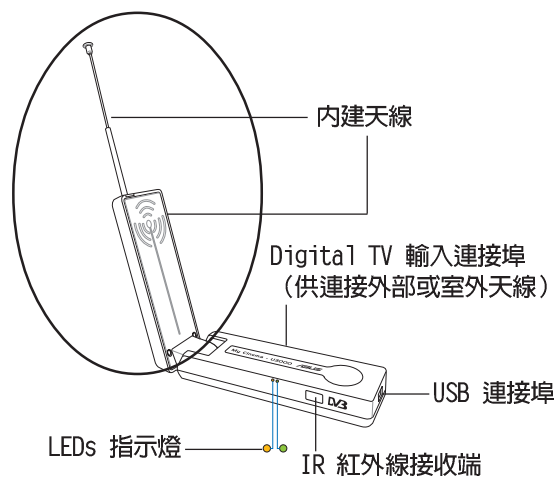
## Hybrid PCI 電視卡



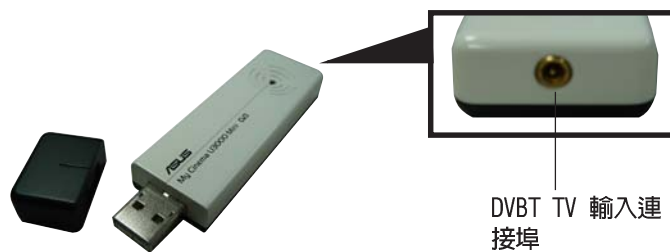
## Analog PCI 電視卡



## DVBT USB 電視盒

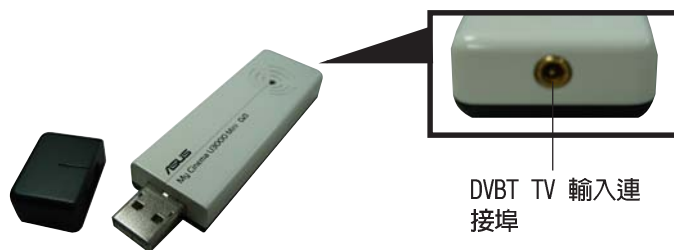


當外部與室外天線無法取得或使用時，您可以拉起內建的數位電視天線來加強數位電視的收訊效果。

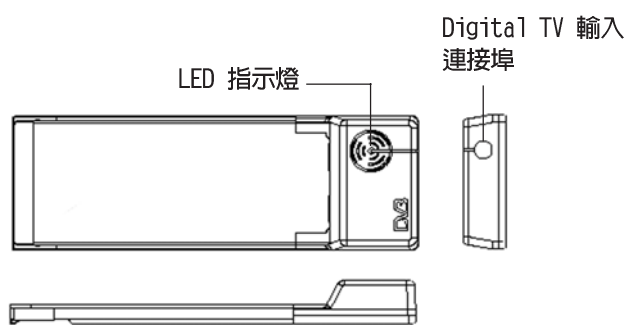


請參考 1-7 頁關於 LED 燈號的相關說明。

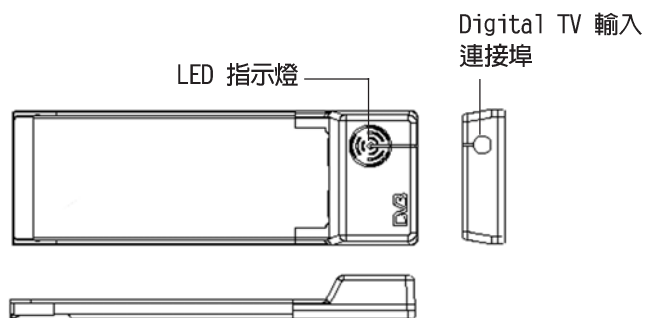
## Hybrid USB 電視盒



## DVBT Express 卡



## Hybrid Express 卡



請參考 1-7 頁關於 LED 燈號的相關說明。

## LED 燈號訊息

具有兩個 LED 指示燈機種	
顏色	敘述
LED 1	訊號良好
LED 2	訊號不良

具有一個 LED 指示燈機種	
顏色	敘述
LED 亮起	訊號良好
LED 熄滅	訊號不良

### 1.3 在您開始安裝前

在您開始著手安裝華碩 TV Tuner Card / Box 之前，請先留意以下的注意事項。



1. 在接觸任何零組件前，請先自室內電源插座拔除插頭。
2. 為避免產生靜電，在拿取任何電腦元件時除了可以使用防靜電手環之外，您也可以觸摸一個有接地線的物品或者金屬物品像電源供應器外殼等。
3. 拿取積體電路元件時請盡量不要觸碰到元件上的晶片。
4. 在您移除任何一個積體電路元件後，請將該元件放置在絕緣墊上以隔離靜電，或者直接放回該元件的絕緣包裝袋中保存。
5. 在您安裝或移除任何元件之前，請確認 ATX 電源供應器的電源開關是切換到關閉 (OFF) 的位置，而最安全的做法是先暫時拔出電源供應器的電源線，等到安裝/移除工作完成後再將之接回。如此可避免因仍有電力殘留在系統中而嚴重損及主機板、周邊設備、元件等。

## 1.4 進行安裝

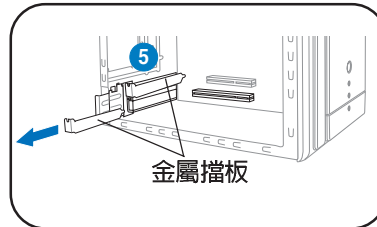


- 您可將華碩 TV Tuner Card 安裝於具備閒置 PCI 插槽的主機板上。
- 本章節中所提供的線圖僅供參考之用。您實際的系統配置與設定可能與這些示意圖有所出入。

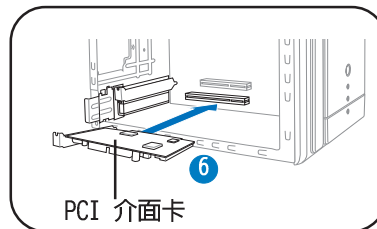
### 1.4.1 安裝華碩電視調頻卡

請依照以下步驟安裝華碩 TV Tuner Card：

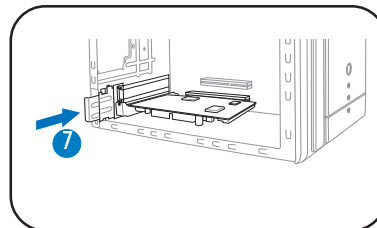
1. 拔除主機的電源纜線。
2. 移除系統外蓋。請參閱您系統所附的相關文件的說明。
3. 找出要安裝本電視卡的 PCI 插槽。並確認該插槽是閒置的。
4. 鬆開 PCI 插槽對應之機殼介面卡上的螺絲。
5. 移除該介面卡擋板。



6. 對準介面卡的插座並將其輕輕壓入插槽中，直到介面卡以牢固地安裝在插槽上為止。



7. 請用螺絲鎖緊介面卡的金屬擋板，以便將介面卡固定於機殼當中。

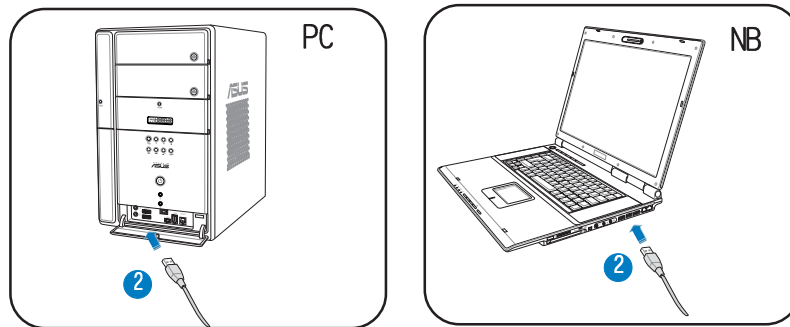




### 1.4.2 安裝華碩 Digital TV Box 數位電視盒

請依照下列步驟來安裝華碩數位電視盒：

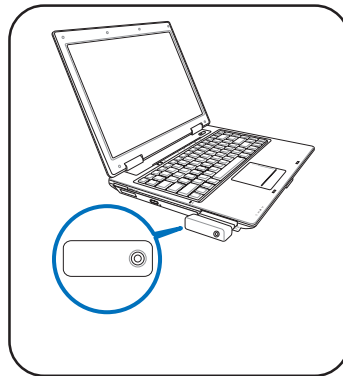
1. 將華碩數位電視盒放置於平坦、穩定且靠近您電腦的平面。
2. 將華碩數位電視盒的 USB 纜線 A 插入您電腦的 USB 2.0 連接埠中。



### 1.4.3 安裝華碩 TV Express 卡

請依照下列步驟來安裝華碩 TV Express 卡：

1. 將您的筆記型電腦放置於平坦、穩定的平面。
2. 找出筆記型電腦上 Express Card 連接埠的位置。
3. 將華碩 TV Express 卡插到您筆記型電腦上的 Express Card 連接埠。



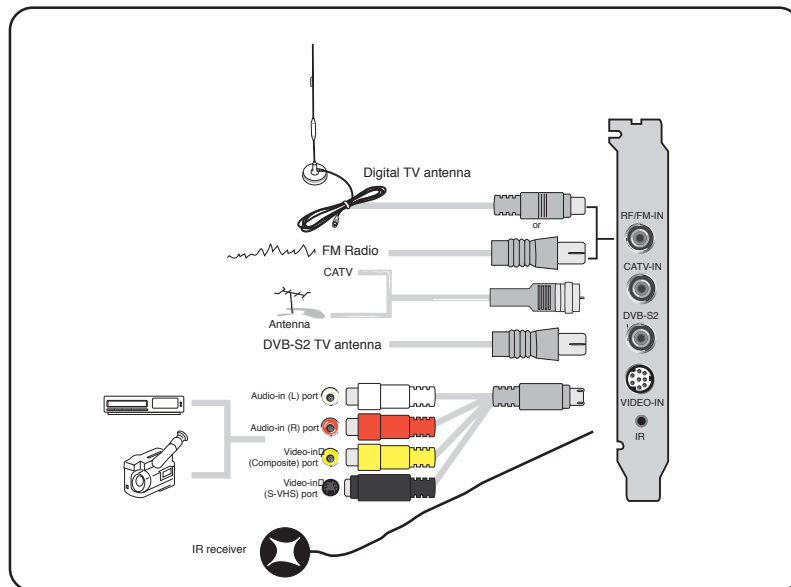
## 1.5 連接纜線與裝置



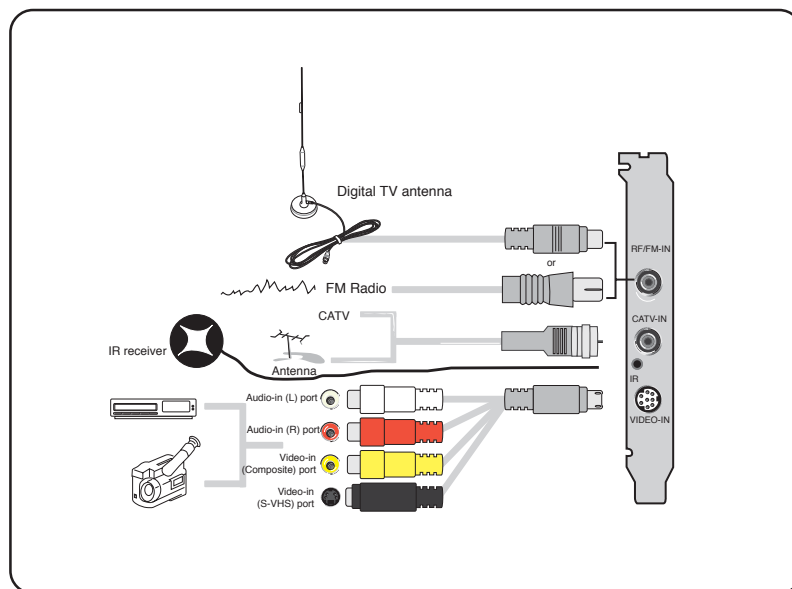
有線電視 (CATV) 與天線連接方式有數種不同的連接方式。請洽詢您的零售商以取得特定的接頭、分接器、A/B 切換器等。這些配件在您安裝華碩 TV Tuner Card / Box 至其他裝置時將可能會用到。

華碩 TV Tuner Card / Box 可以接收高達 100 個電視頻道。若您沒有有線電視 (CATV) 系統，則您可以使用一組僅接收 VHF 頻道或 UHF 頻道，或可接收 VHF/UHF 頻道的室內或室外天線來連接到華碩 TV Tuner Card / Box。

### 1.5.1 Quadri PCI-E 卡

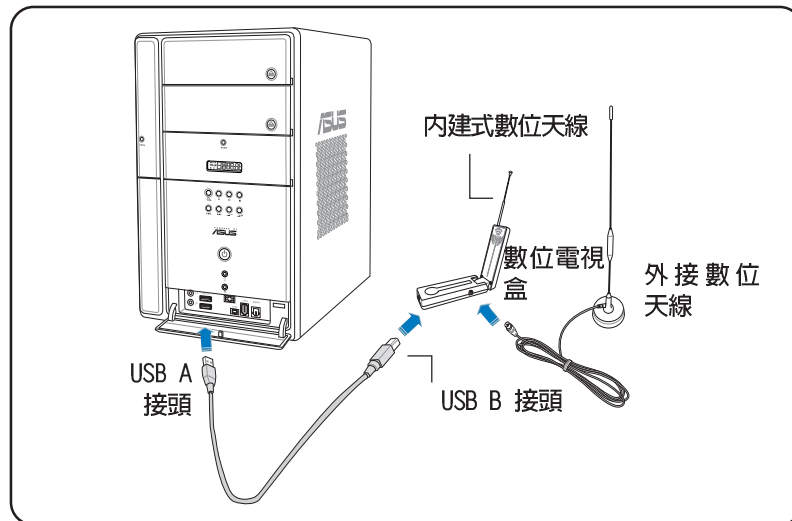


## 1.5.2 Hybrid 電視卡



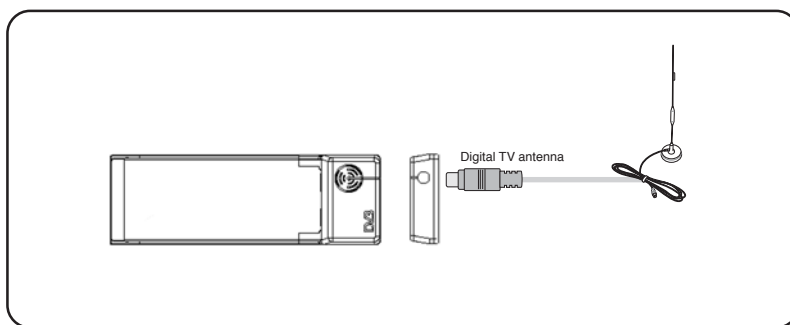
您可以如上圖所示，將所有相關的裝置連接到 Hybrid 電視卡。  
但請注意！若您使用類比電視卡，則您不能連接數位電視天線。

### 1.5.3 USB 電視盒

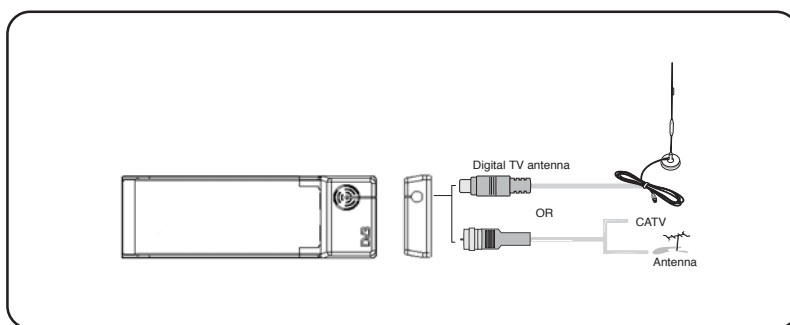


- 華碩 U3000 電視盒具備一組內建式天線。您可以使用這組內建天線，或是您也可以透過 MCX-to-IEC 轉接器連接一組外接天線/室外屋頂天線至 U3000 電視盒。
- 請勿同時使用內建與外接的數位天線，您需要指定一組要使用的天線。請參考 3-6 頁的說明。
- 當外部與室外天線無法取得或使用時，您可以拉起內建的數位電視天線來加強數位電視的收訊效果。

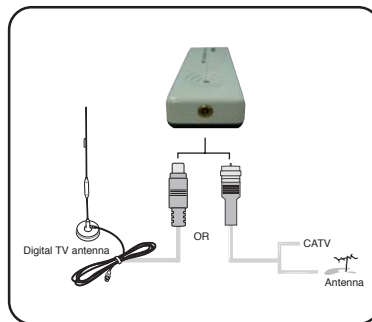
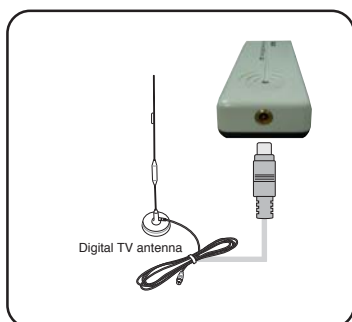
### 1.5.4 DVBT Express 卡



### 1.5.5 Hybrid Express 卡



### 1.5.6 DVBT USB 電視盒 1.5.7 Hybrid USB 電視盒





# 第二章

在本章節中將會提供如何安裝華碩 TV Tuner Card / Box 裝置驅動程式與應用程式的相關資訊。

## 軟體資訊

## 2.1 裝置驅動程式的安裝

您必須將裝置的驅動程式安裝到您的電腦中，如此您才能使用華碩 TV Tuner Card / Box。當安裝驅動程式時，您可以參照本章中的介紹進行操作。



- 請確認 Windows XP 作業系統已安裝於您的系統中。
- 在本章節所顯示的螢幕畫面可能與您螢幕上所見到的畫面有所不同。安裝光碟中內容的變更，恕不另行通知。

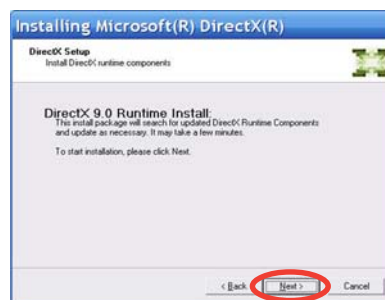
### 2.1.1 安裝 Microsoft DirectX

安裝 Microsoft DirectX 可讓 3D 硬體加速支援 Windows 98、Windows 2000，與 Windows XP 作業系統。



- 請確認在安裝華碩 TV Tuner Card 驅動程式前，系統已先安裝 Microsoft DirectX。
- 若要在 Windows 98 作業系統中支援軟體 MPEG，您首先必須先安裝 Microsoft DirectX，接著安裝相容 MPEG 之視訊播放程式。

1. 請將安裝光碟置於光碟機中，或是點選我的電腦中之光碟機圖示以顯示 auto-run 畫面。或是您也可以執行光碟路徑 \AutoRun 中的 Setup32.exe 檔。
2. 閱讀 Microsoft End User 授權同意書，並點選 我同意上述協定，並點選 下一步。
3. 接著 DirectX 設定對話框會出現。請點選 下一步 來進行安裝。
4. 安裝程式會自動安裝 DirectX 9.0 到您的系統中。





- 當安裝完成後，本訊息便會出現。  
請點選 **確定** 來完成安裝程序。



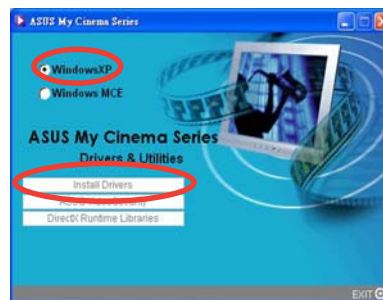
## 2.1.2 安裝驅動程式

使用對應華碩 TV Tuner Card / Box 的華碩快速設定應用程式 (Windows XP)

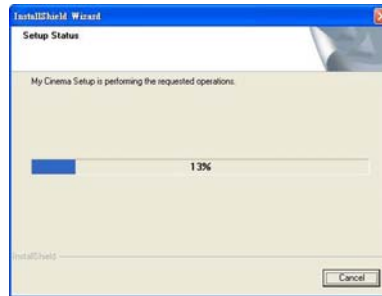
- 開啓您的電腦。
- 視窗作業系統會自動偵測華碩 TV Tuner Card / Box 並顯示 **找到新硬體** 視窗。在此請點選 **取消**。



- 將安裝光碟置入光碟機中。接著驅動程式與公用程式設定畫面便會出現。請選擇 **Window XP** 選項後，接著點選 **安裝驅動程式**。



- 接著會出現一個安裝進度視窗顯示目前的安裝狀態與進度。



- 當所有需要的檔案被安裝到您的系統後，請點選 完成 以完成所有的安裝步驟。

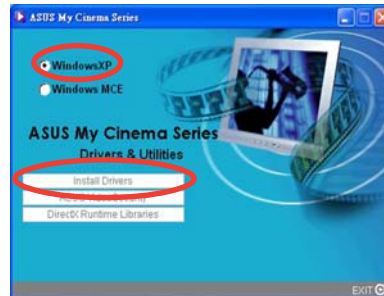


## 使用對應華碩 TV Tuner Card / Box 的華碩快速設定應用程式 (Windows Media Center Edition [MCE] 2005)

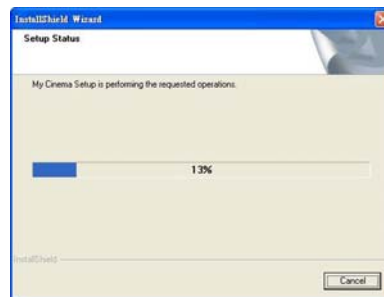
- 開啟您的電腦。
- 視窗作業系統會自動偵測華碩 TV Tuner Card / Box 並顯示 找到新硬體 視窗。在此請點選 取消。



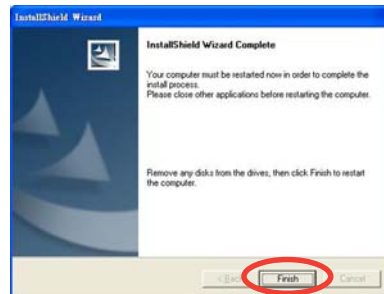
3. 將安裝光碟置入光碟機中。接著驅動程式與公用程式設定畫面便會出現。請選擇 Window XP 選項後，接著點選 安裝驅動程式。



4. 接著會出現一個安裝進度視窗顯示目前的安裝狀態與進度。



5. 當所有需要的檔案被安裝到您的系統後，請點選 完成 以完成所有的安裝步驟。

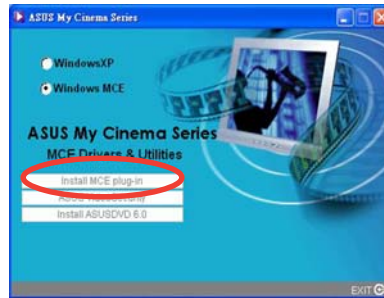


6. 安裝並啟動 ASUS DVD 6 軟體。



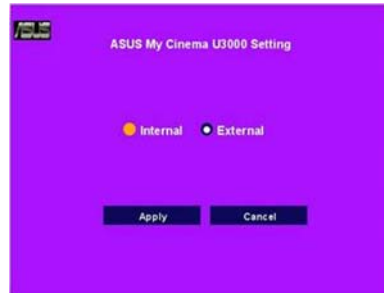
- 在您使用 Windows MCE 之前，請確認您已安裝 MCE Plug-ins 並啟動 ASUS DVD 6。否則您將無法使用 MCE。
- 您可以在 ASUS DVD 6 安裝光碟的光碟標籤上找到安裝序號。

7. 在 MCE 驅動程式與公用程式設定畫面中，請選擇 Install MCE Plug-in。



以下之設定畫面僅供華碩電視盒使用。

8. 請依照 MCE > More Programs > ASUS U3000 Setting 的順序，選擇您所想要使用的天線類型。選擇完畢後點選 套用。

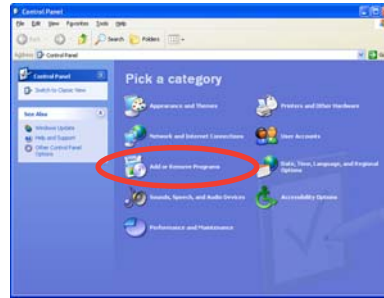


- 華碩 U3000 電視盒具備一組內建的天線。您可以使用這組天線，或是您也可以透過 MCX-to-IEC 轉接器連接外接式天線/室外天線至 U3000電視盒。
- 請勿同時使用內建式與外接式天線，在此您需要指定一組您將會使用的天線。

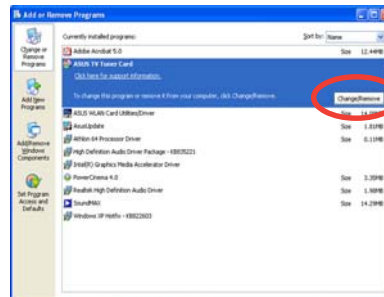
### 2.1.3 移除驅動程式

若您要更新驅動程式，或是您不再需要這些驅動程式時，請依照本節中所介紹的步驟來從您的系統中完全移除這些驅動程式以節省硬碟空間。

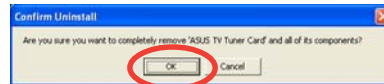
1. 點選 **開始 > 控制台**。
2. 點選 **新增或移除程式** 的圖示。



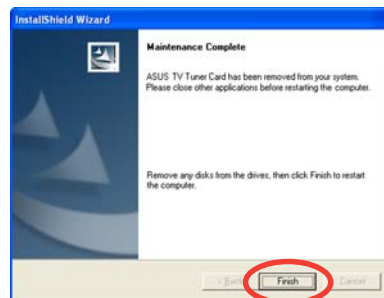
3. 點選 **ASUS TV Tuner Card / Box > 控制台**。
4. 點選 **新增或移除程式** 的圖示。



5. 接著一個對話框便會出現。請點選 **確定** 來完全移除所有的華碩 TV Tuner Card / Box 相關程式。否則，請點選 **取消** 退出。



6. 在重新啓動電腦前，請先關閉其他的應用程式。接著點選 **完成**。



## 2.2 CyberLink PowerCinema (選購)



只有在您使用 Windows XP 作業系統時，才安裝 CyberLink Power Cinema 應用程式。若您使用的是 Windows MCE，則無須安裝 CyberLink Power Cinema。

Power Cinema 應用程式包含於華碩電視卡安裝光碟的內容中。這一套應用程式可讓您觀賞 TV 與 DVD 影片、聆聽 FM 廣播或音樂 CD、或是瀏覽儲存在您電腦中的照片。您只需要使用滑鼠或遙控器即可瀏覽使用者介面。關於遙控器的相關說明，請參考 附錄 中的相關介紹。



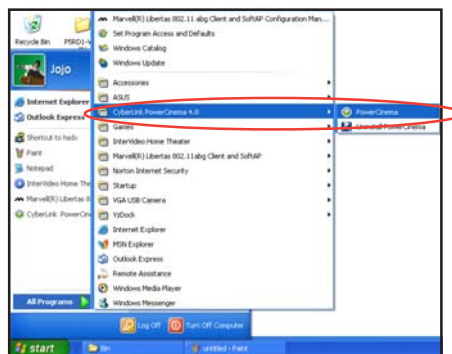
若要取得關於此應用程式的相關資訊，您可以瀏覽 PowerCinema 光碟中的 CyberLink PowerCinema 4.0 使用手冊。

### 2.2.1 執行 PowerCinema

您可利用三種方式來執行 PowerCinema 應用程式。

#### 1. 從 Windows 開始選單

點選 開始 > 所有程式 > CyberLink PowerCinema 4.0 > PowerCinema。



#### 2. 從 PowerCinema 圖示

點選桌面上的 CyberLink PowerCinema 圖示。



#### 3. 使用遙控器

按下 Home (⌂) 鍵或是任何系統按鍵 (除了電源與 Toggle 鍵) 來執行應用程式。請參考附錄中關於遙控器的相關說明。

## 2.2.2 最佳化您的多媒體用途個人電腦

當初次執行本應用程式時，一個設定精靈視窗將會引導您最佳化您的電腦，使其可用來執行各種多媒體功能。

請依照下列步驟來最佳化您的電腦：

1. 在設定精靈初始化視窗中，請點選 **下一步** 繼續。
2. 請點選您所使用的顯示裝置，接著請點選 **下一步**。
3. 選擇 TV Tuner 卡的類型，接著點選 **下一步**。對於 Digital Tuner Card / Box，您可以選擇 **類比 (Analog)** 或 **數位 (Digital)**，這可依照您所收視的有線電視系統而定。  
要是您所使用的是 Analog TV Tuner Card，則請選擇 **Analog**。
4. 選擇 TV 連線類型，接著請點選 **下一步**。若您有使用有線電視服務，請選擇 **有線電視 Cable**；否則，請選擇 **天線 (Antenna)**。



5. 選擇您所在的區域，並點選 下一步。



設定正確的所在位置可以讓應用程式選擇符合您所在區域的 TV 標準與 DVD 區碼。



6. 當提示訊息出現，請點選 **Autoscan for TV Channels Now** (建議設定)；否則，請點選 **Next** 繼續。



當您自動掃描頻道時，一個新視窗便會出現。



7. 當提示訊息出現，請點選 **Search for Radio Stations Now** (建議設定)；否則，請點選 **Next** 繼續。



8. 應用程式接下來會提示您尋找並儲存您電腦中的音樂檔案。請點選 **Search for Music Now** (建議設定)；否則，請點選 **Next** 繼續。





9. 接著您可以選擇 3D 的顯示效果，選擇完畢請點選 Next。



10. 當提示訊息出現，請輸入您的名稱與電子郵件地址，接著點選 Next。



11. 點選 Finish 以關閉設定精靈並顯示 PowerCinema 4 的主選單。



您可藉由點選或選擇 PowerCinema 主頁中的選項在任何時候執行精靈。

## 2.2.3 瀏覽主頁面

在主頁中共有六項多媒體功能（TV、Movies、Videos、Music、Pictures、Radio、Extras），與設定選項（Setting）。這些選項您可藉由按下遙控器上的上/下方向鍵或使用滑鼠來選取選項。而若要執行該功能，則請按下遙控器的 OK 鍵或是以滑鼠加以點選。



請用滾輪以看到更多的功能選項



### 使用瀏覽控制

位在螢幕上方的瀏覽列視窗可以幫助您瀏覽 PowerCinema 的各項功能。



瀏覽控制按鍵		
	Home	- 回到主頁
	Back	- 回到前一頁
	Minimize	- 將螢幕最小化
	Full screen	- 最大化/回復全螢幕
	Close	- 關閉應用程式

## 2.2.4 使用播放控制面板

當使用滑鼠時，每一個多媒體畫面都會有一個播放控制面板在畫面的左下角，這個面板可讓您對目前的功能進行控制。此外，播放控制也可對應到遙控器的功能鍵。



控制按鍵可能因您所選擇的多媒體功能不同而有所差異。

標準播放控制按鍵			
	停止		降低音量
	播放/暫停		靜音
	到帶回轉		提高音量
	快進		頻道/向上搜尋頻道
	前一項		頻道/向下搜尋頻道
	後一項		擷取影像
	錄製		

## 2.2.5 使用遙控器

隨產品所附贈的遙控器也可以讓您控制多媒體播放功能。大多數按鍵的功能就像一般 DVD 或 CD 播放器一樣。

您可以使用上、下、左、右方向鍵來瀏覽 PowerCinema。按下 OK () 來接受選擇或是按下 Back () 來回到前一頁面。

DVD/VCD[Movies] ()、Music ()、Pictures ()，與 Video () 按鍵可開啓相關的媒體類型。若要回到主頁，請點選 Home () 按鍵。若要上下捲動選單內容，請使用 CH/PG Up 與 CH/PG Down () 按鍵。



如要取得更多遙控器的介紹，請參考附錄中的相關說明。

## 2.2.6 設定 (Setting)

從主頁中選擇 Setting 以開啓設定 PowerCinema 的相關選項。

### 一般設定 (General setting)

**Power Cinema Help.** 開啓說明系統。

**Display Setting.** 設定您的顯示裝置。

**Audio Setting.** 設定您電腦的音源。

**Run Setup Wizard.** 執行您第一次執行 PowerCinema 所顯示的設定精靈畫面。若您在安裝 PowerCinema 後沒有執行設定精靈或是您升級系統，則選擇本項可以讓您最佳化您的電腦。您也可以使用本項目來註冊 PowerCinema。

**About Power Cinema.** 開啓顯示軟體版本與版權資訊的頁面，此外也會顯示您的個人註冊資訊。

**Restore Default Setting.** 將 Power Cinema 中所有的設定都回復到原來的設定值。



---

您可以在特定功能說明章節中找到其他功能的相關說明。

---

### 顯示設定 (Display settings)

**Screen Ratio.** 指明您所指定的顯示設備為標準 (4 : 3) 或是寬螢幕 (16 : 9) 系統。

**Movie Display Type.** 當電影或影像檔案畫面不符合螢幕尺寸時，您可以使用本功能來決定電影或影像檔案要如何被轉換到適當的比例。

**Letterbox.** 保持顯示畫面不被扭曲且用黑色的邊條填滿多出來的空間。

**CPLV.** 這是一種由 CyberLink 開發的影像延展技術，這項技術可讓影像的中央變形狀況減至最小。

**Pan & Scan.** 用寬螢幕的比例來顯示 DVD 標題的中央部份。您可拖曳顯示區域來檢視影像不同的部位。

**Color Profile.** 當進行播放時，變更影像檔案的整體色彩組合。

**Original.** 使用您所觀賞之光碟的色彩組合。

**Vivid、Bright 與 Theater.** 新增強化的顏色至影像播放中。

**CLEV.** 這是 CyberLink 的影像強化技術，若您所觀賞的影像檔案內容過暗或過亮，可以使用這項技術來動態調整明亮度、對比度、與色調。

除了 **Original** 以外的選項需要更多的系統資源來執行。

**Load Default Settings.** 讓本頁面的設定回復到原先的設定值。

**Apply.** 讓您所作的變更新增強化的顏色至影像播放中。

#### 音效設定 (Audio settings)

**Speaker Environment.** 選取符合您所使用的揚聲器數目。

**SPDIF.** 開啓數位音效輸出。

**Output Mode.** 決定對音源訊號所作的特別處理。你可使用本選項來體驗並選擇偏好的音效輸出模式。

**Audio Channel Expander.** 在四、六揚聲器輸出的情況下延伸音域。

**CLMEI.** 這是 CyberLink 的音源頻道延伸技術，可以將立體聲音源轉換為多聲道輸出。CLMEI 共有三種類型，分別是作為觀賞電影用的 **CLMEI - Movie**，作為一般音樂輸出的 **CLMEI - Music** 與可傳送如同現場音效的 **CLMEI - Onstage**。

**Dynamic Range Compression.** 提供不同聆聽環境的選項。

**Normal Environment.** 建立新的標準虛擬聆聽環境。

**Quiet Environment.** 可強調即使是影片中最細微的音效。

**Noisy Environment.** 可放大低頻的音源訊號，這項設定特別適合用在筆記型電腦。

**Load Default Settings.** 將本頁中的所有設定回復到原先的設定值。

**Apply.** 讓您所作的變更新增強化的顏色至影像播放中。

## 2.2.7 觀賞電視 (Watching TV)

在這套 PowerCinema 應用程式中可讓您在電腦上觀賞電視節目。請在軟體主頁中選擇 TV，接著用遙控器按下 OK 鍵，或是點選滑鼠以顯示 TV 主頁。



當您要在電腦觀賞電視節目前，請先確認您已做了自動頻道掃描。您可使用 PowerCinema 4 的 Setup Wizard 設定精靈或是在電視畫面下點選 Setting 按鍵來掃描可收視頻道並進行 TV 相關設定。

如要在全螢幕下觀賞電視，請使用遙控器或滑鼠來選取 TV 視窗，接著請按下遙控器的 OK 鍵或是點選滑鼠。若要切換頻道，請使用遙控器或是鍵盤的 Page Up/Page Down 或是數字鍵來加以切換。

### 電視按鍵

按鍵	點選本鍵以.....
Live TV	在您的電腦上以全螢幕觀賞實況電視節目。
Recorded TV	播放，分類，與管理已錄製的電視節目。
Schedule	設定所要錄製的頻道、節目，與時間。
TV Preview	顯示每個可收視頻道的縮圖。
Program Guide	由您的 EPG 提供者或是網際網路的 EPG 資源檢視節目指南。
Find Program	使用頻道或類別的方式來搜尋電視節目。
Settings	變更或調整訊號、頻道、錄影，與 EPG 設定。

## TV 播放控制按鍵

當您觀賞電視節目時，以下的按鍵將會出現作為播放控制之用：

電視播放控制按鍵		
	Channel up	- 切換至下一頻道
	Channel down	- 切換至上一頻道
	Snapshot	- 擷取目前畫面的截圖
	Teletext	- 顯示電子文檔訊息
	Record	- 將電視節目錄製為影像檔案

### 即時重播 (Instant Replay)

在預設值中，PowerCinema 的即時重播功能是開啓的。若要建立一段即時重播，PowerCinema 將會把電視節目錄製成一個檔案，並在正常播送與您所觀賞的電視節目間產生一些微的延遲。此時您可以向前或向後瀏覽的方式來建立一段即時重播，或是利用這個方式來略過廣告。

### 電視錄影排程 (TV Recording Schedules)

若要建立一則錄影排程，請先選擇 **New Schedule**。（請確認已選擇 **TV** 選項）接著在開啓的頁面中，選擇您想要錄製的頻道、排程的間隔，與錄製的日期與時間。然後選擇 **Apply** 來讓這則排程生效。您也可以使用 **Cancel** 來取消既定的排程。此外，您可以選擇打開一個已存在的排程並加以修改，您也可以選擇 **Delete** 來移除您先前建立的錄影排程。

### 節目預覽 (TV Preview)

**節目預覽** 會顯示一頻道縮圖的電視牆畫面，這個畫面可以讓您預覽可供收視的頻道。節目預覽功能會自動切換可收視的頻道。您可以選擇一個頻道縮圖來收看該頻道的電視節目。

**節目指南** 可用頻道或時間分類的方式，列出所有可供收視的節目。**Find Program** 則可讓您尋找特定的電視節目。若要變更這些顯示選項的順序，請使用 **Sort By...** 選項。

### 電子文檔 (TeleText)

當您選擇 **TeleText** 按鍵，則 **TeleText** 頁面便會開啓，並列出不同種類的資訊。若要瀏覽電子文檔功能，請使用遙控器按鍵或是播放控制鍵。這項功能是否生效要取決於您所在地區的電視服務是否支援這項功能。

選擇 **TeleText** 按鍵後，您可以捲動檢視 **TeleText**、**透明化 (TeleText + TV)**，與 **Live TV** 頁面。按下鍵盤上的 **Backspace** 鍵或是遙控器上的 **Back** 按鍵，將可回到 **TV** 主頁。

當您使用 **TeleText** 功能，下列特殊控制功能將會出現在跳出式控制面板：**Red**（開啓 **TeleText** 頁面並標示為紅色），**Green**（開啓 **TeleText** 頁面並標示為綠色），**Yellow**（開啓 **TeleText** 頁面並標示為黃色）。此外您也可以使用遙控器上對應的按鍵來使用同樣的功能。

**Previous Page**（跳回前一頁）、**Next Page**（向前跳一頁）、**Previous SubPage**（跳回前一子頁面）、**Next SubPage**（向前跳一子頁面），與 **Snapshot**（擷取 **TeleText** 畫面並存成 **BMP** 格式圖檔）。

## TV 設定 (TV Settings)

### 信號設定 (Signal Settings)

**信號類型 (Signal Type)** 將您的電視訊號設定為 **Digital**（僅供 數位電視調頻卡 / 盒）或是 **Analog**，請依照您有線電視服務商的類型進行設定。

**電視來源 (TV Source)** 若您的電視是從天線或有線電視纜線接收信號，請選擇本項。

**區域 (Region)** 選擇您有線電視系統業者所在的國家或區域。

**音效 (Audio)** 設定您的音源輸出。本選項會依照您的電視信號類型而有所差異，這些選項包括 **Mono**、**Stereo**，或是增添於主音源的強化訊號 **Dual A**、**Dual B**，或 **Dual AB**，可用於提供音源翻譯或提供其他資訊。

**開啓時光平移功能 (Enabled Time-Shifting)** 本項設定為 **Yes** 可讓您欣賞到即時重播畫面。

### 頻道設定 (Channel Settings)

**掃描頻道 (Scan Channel)** 將掃描並列出可供收視的頻道。

**解除選擇 (Deselect)** 關閉列表中的一個頻道。當您回到 **TV** 頁面時，關閉頻道並不能解除您正在收視的頻道。

**重新命名 (Rename)** 將列表中的頻道重新命名。

### 錄製設定 (Recording Settings)

**錄製品質 (Recording Quality)** 設定您由電視所錄製的影像品質。設定越高的錄製品質會使得錄製的影像檔案越大。

**錄製檔案存放位置 (Recording Destination)** 設定由電視上所錄製檔案的存放位置。



### 指南設定 (Guide Settings)

EPG 來源 (EPG Source) 若您想使用 NextView 或 Internet，來作為您的來源 EPG 資訊。請由 EPG 提供者列表中選擇您的 EPG 提供者。若列表中無 EPG 提供者存在，請選擇 Scan Providers。則您的電腦將會列出所有可供選擇的提供者清單。

### 變更電視信號 (Changing the TV signal)

若您有申請數位電視收視服務（僅供數位電視調頻卡 / 盒），則您必須使用 TV 設定視窗來變更電視信號設定。

請依照下列步驟來最佳化您的電腦：

1. 在電視螢幕上，選擇 Settings 選項，接著按下 OK。



2. 從電視設定視窗中，選擇 Signal Setting，接著按下 OK。



3. 在信號設定視窗中選擇 Signal Type，接著按下 OK。



您也可以使用 Settings 畫面來變更這些設定。

4. 從選單中選擇 Digital，接著按下 OK。



5. 從選單中選擇 Capture Source，接著按下 OK。
6. 選擇 Apply 按鍵，接著按下 OK。



關於 Capture Source 選項僅出現於 ASUS MyCinema U3000 數位電視調頻盒的設定選單。本選項預設值是設定為內建式天線 (Internal Antenna)。

## 2.2.8 觀賞電影 (Watching movies)

在這套 PowerCinema 應用程式中可讓您在電腦上觀賞 DVD 或 VCD 影片。




請依照下列步驟來觀賞影片：

1. 請將 DVD 或 VCD 影片光碟置入光碟機中。當播放 DVD 影片時，請確認光碟機支援該 DVD 標準。
2. 從主選單中選擇 Movies，接著用遙控器按下 OK，或是點選滑鼠來開始觀賞影片。



3. 使用遙控器或是播放器的控制按鍵來進行影片的停止、播放、暫停、快進、回帶動作。

如欲擷取目前的影格存成靜態影像，請點選 .



若您所置入的 DVD 光碟區碼與 DVD 播放器不相符，如右側所示的訊息便會出現。

您最多可變更區碼四次。



## DVD/VCD 播放器控制按鍵

當您觀賞 DVD / VCD 時，下列功能按鍵會出現在播放器的控制項中。

DVD/VCD 播放器控制按鍵		
	<b>Main menu</b>	- 顯示光碟選單頁面
	<b>Subtitles</b>	- 切換字幕語言
	<b>Language</b>	- 切換可供選擇的音效語言
	<b>Snapshot</b>	- 針對目前的影格進行擷取
	<b>Angle</b>	- 切換可供選擇的視角

### 影片設定 (Movie Settings)

**字幕 (Subtitles)** 若光碟支援多重字幕顯示，本選項可用來選擇預設顯示的字幕語言。

**預設標題 (Title Default)** 使用您所觀賞之光碟的預設語言。

**內建字幕 (Close Caption)** 決定內建字幕功能的位置。當本選項設定為 Normal，內建字幕便會顯示在螢幕下方。當設定為 Elevated，內建字幕便會顯示在螢幕的上方。

**音效 (Audio)** 選擇電影音軌的預設語言。

**靜音時顯示 (Display Upon Mute)** 當音量為靜音時，決定是否進行顯示。當您開啓本選項，您可以選擇顯示字幕或內建字幕。

**載入預設值 (Load Default Setting)** 將本頁中的所有設定回復到預設值。

**套用 (Apply)** 讓您所作的變更生效。

## 2.2.9 觀賞影像檔案 (Watching videos)

在這套 PowerCinema 應用程式中可讓您在電腦上觀賞影像檔案。下列影像檔案格式是可被支援的：.dat、.mjpg、.mpe、.mpv、.avi、.asx、.mpeg、.div、.divx、.wm、.wmv、.m1v、.m1s、.m2v、.vro、.vob、.dvr-ms、.MPEG1、.MPEG2。




您可能需要安裝特定的驅動程式以檢視 .divx 與 dvr-ms 檔案。



請依照下列步驟來觀賞影像檔案：

1. 從主選單中選擇 **Video**。
2. 選擇您所想要播放的影像檔案。
3. 使用遙控器或播放器控制按鍵將影片停止、播放、暫停、快進、回帶。

若要擷取目前影格的靜態影像，請點選 。



### 影像檔案控制按鍵

按鍵	點選本按鍵來
Sort by...	變更檔案夾或檔案的顯示分類順序。
My Videos	檢視您電腦中我的影片檔案夾。
Recent Videos	播放您近期所播放的影片檔案（從您上次停止播放的時間點繼續進行播放。
More Folders	找出並檢視儲存於其他檔案夾的影像檔案。

## 瀏覽影像檔案

如欲變更顯示選項的順序，請使用 **Sort By...** 選項。如欲檢視您電腦中我的影片檔案夾，則請選擇 **我的影片**。如欲顯示您最近檢視過的影像檔案，則請選擇 **Recent Video**。如此便可以從您上次停止觀賞的時間點繼續進行播放。

如欲檢視位在其他資料夾的影像檔案，則請選擇 **More Folders**。本項目可以尋找各儲存裝置與檔案夾來找出您想要觀賞的影像檔案。或是，您也可以選擇 **Network Video** 來透過 UPnP（通用隨插即用）媒體伺服器來存取影像檔案。

## 2.2.10 聆聽音樂 (Enjoying Music)

在這套 PowerCinema 應用程式中可讓您瀏覽、組織與播放您所喜愛的音樂收藏。您也可以透過 PowerCinema 易用的使用介面來擷取 CD 光碟的音軌。PowerCinema 支援下列的音樂格式：.asf、.mp3、.wav，與 .wma。您可以使用 .asx、.m3u，與 .wmp 格式的播放清單來在您喜好的資料夾中聆聽您所喜愛的音樂。



請依照下列步驟來聆聽音樂檔案：

1. 從主選單中選擇 **Music**。
2. 選擇您所想要播放之音樂檔案所儲存的檔案夾。



3. 選擇您所想要播放的音軌或檔案。
4. 使用遙控器或播放控制按鍵來將音樂檔案停止、播放、暫停、快進、回帶。



### 音樂檔案控制按鍵

按鍵	點選本按鍵來
Play	聆聽您所選擇的歌曲。
Shuffle	以任意順序來播放歌曲。
Repeat All	重複播放清單中的所有歌曲。
Visualize	當您播放音樂時也同時播放視覺特效。
Rip CD	將 CD 光碟中的音軌擷取到您的硬碟中，並存成 .wma 的格式。

### 聆聽音樂

請由播放清單中選擇一首歌曲（或是 CD 光碟中的一段音軌），來單獨聆聽一首曲子。

**播放 (Play)** 從一個播放清單的頂部開始聆聽音樂。

**任意聆聽 (Shuffle)** 以任意順序開始來播放音樂。

**全部重複 (Repeat All)** 在整個清單的曲子都已播放完畢後，再度重新播放清單中的音樂。

**最近聆聽的音樂 (Recent Music)** 顯示最近您所聆聽過的曲子。

**專輯、演唱者、清單、曲子的類型 (Album、Artist、Playlist or Genre)** 依照上述的分類方式來歸類曲子。

**所有歌曲 (All Songs)** 依照曲名來列出可供聆聽的曲子。

### 瀏覽音樂

**更多檔案夾 (More Folders)** 聆聽其他檔案夾中的音樂檔案。您可透過儲存裝置或檔案夾來找出您想要聆聽的音樂。

**網路音樂 (Network Music)** 透過 UPnP (通用隨插即用) 媒體伺服器來存取音樂檔案。

## 觀賞視覺效果 (Watching Visualizations)

**視覺效果**可以讓您在聆聽音樂時也可以欣賞到由電腦所產生的視覺特效。如欲退出視覺效果，請點選螢幕上的任一處，按下遙控器的 **Back** 鍵，或是鍵盤上的 **ESC / Backspace** 鍵。

## 使用播放清單 (Using Playlists)

播放清單便是歌曲列表。使用播放清單您便可以由不同的來源將曲子加以排序。這套 PowerCinema 可讓您使用您在 Windows Media Player 中所使用的播放清單。

請依照下列步驟來在 Windows Media Player 9 中建立新的播放清單：

1. 開啓 Windows Media Player，並選擇 **檔案 > 新增播放清單.....**，接著新的 Windows 播放清單便會顯示出來。
2. 從您的媒體庫中新增一首歌曲。若要新增別的歌曲請重複此動作即可。
3. 在播放清單視窗中，輸入歌曲在播放清單中的名稱。
4. 點選 **確定** 以儲存播放清單。

## 由音樂 CD 光碟中擷取音軌 (Ripping Audio CD)

請依照下列步驟來將音樂 CD 光碟中的音軌擷取至硬碟中：

1. 在內容欄位中顯示 CD 音軌。
2. 選擇擷取音軌 (Rip CD)。
3. 在開啓的視窗中，選擇您所要擷取的音軌，使用 **Select All** 或 **Deselect All** 來隨意管理所有的音軌。(勾取已擷取的音軌，取消勾取未擷取的音軌)
4. 選擇 **Start Ripping**，接著音軌便會被複製到我的音樂資料夾中的新資料夾，並可被 PowerCinema 所辨識。





### 音樂設定 (Music Settings)

**預設視覺效果 (Default Visualizations)** 選擇當您聆聽音樂時，想要看到由電腦所產生的視覺效果。

**預設擷取品質 (Default Ripping Quality)** 決定您由音樂 CD 光碟中所擷取之檔案的品質。

**尋找音樂 (Search for Music)** 搜尋您電腦中可被 PowerCinema 所播放的音樂檔案。

## 2.2.11 檢視相片 (Viewing pictures)

在這套 PowerCinema 應用程式中可讓您檢視並編輯以下格式的相片檔案：.BMP、.JPEG，與 PNG)。您可以逐一檢視或以幻燈片模式加以檢視。



### 檢視相片

**依...分類 (Sort By...)** 變更所要顯示的選項順序。

**我的相片 (My Pictures)** 檢視您電腦中我的相片資料夾中的相片。

**近期的相片 (Recent Pictures)** 顯示您最近所檢視過的相片。

**更多資料夾 (More Folders)** 檢視位在其他資料夾中的相片檔案。您可透過瀏覽各儲存裝置或是檔案夾來尋找您想要檢視的檔案。

**網路相片 (Network Pictures)** 存取位在 UPnP (通用隨插即用) 媒體伺服器中的相片檔案。

## 相片設定

**幻燈片持續時間 (Slide Duration)** 在自動進行進行幻燈片播放前，決定每一張幻燈片播放的持續時間。

**幻燈片轉場 (Slide Show Transition)** 設定進行幻燈片播放時，每張幻燈片切換時的轉場風格。

**載入預設值 (Load Default Setting)** 將本頁面所有的設定值回復到預設值。

**套用 (Apply)** 讓您所作的變更生效。

## 相片控制按鍵

按 鍵	點 選 本 鍵 來
Play SlideShow	用幻燈片模式來檢視相片。
Sort By...	變更檔案夾或檔案的顯示分類順序。
My Pictures	檢視您電腦中我的相片資料夾中的相片檔案。
Recent Pictures	檢視您最近所檢視過的相片。
More folders	找出並檢視位於其他檔案夾中的相片檔案。
Edit	編輯已被選擇的相片。
Settings	變更相片設定。

## 相片播放控制按鍵

當您檢視相片時，下列功能按鍵會顯示在播放器的控制選項。

相片播放控制按鍵		
	Zoom in	- 擴大您所點選區域的預設等級
	Zoom out	- 縮小您所點選區域的預設等級
	Pan left	- 移動到檢視區域的左方
	Pan right	- 移動到檢視區域的右方
	Pan up	- 移動到檢視區域的上方
	Pan down	- 移動到檢視區域的下方

### 逐一檢視相片 (Viewing pictures individually)

1. 從主選單中選擇 Pictures。
2. 點選相片檔案所在的檔案夾。
3. 使用遙控器或點選播放器上的功能按鍵來將檢視的相片放大、縮小、向左平移、向右平移、向上平移、向下平移。當使用遙控器時，請使用 CH/PG Up 與 CH/PG Down 來進行縮放，並用左右方向鍵來進行平移檢視。



### 用幻燈片模式來檢視相片 (Viewing pictures in a slide show)

1. 從主選單中選擇 Pictures。
2. 點選幻燈片檔案所在的資料夾。
3. 選擇 Play Slide Show。接著便會以全螢幕的方式進行幻燈片的播放。
4. 使用遙控器或播放器控制按鍵來控制或停止幻燈片播放。

### 編輯相片 (Editing pictures)

1. 從主選單中選擇 Pictures。
2. 點選 Edit。
3. 點選您所要編輯之相片所在的檔案夾。
4. 選擇您所要編輯的相片。
5. 點選左側的對應按鍵來執行您所要的功能。
6. 點選 Save 來讓變更立即生效；否則，請點選 Undo。



## 編輯選項 (Editing options)

**旋轉 (Rotate)** 將相片做向右九十度的旋轉。

**自動修正 (Auto Fix)** 將相片的顏色與亮度做自動的平衡校正。

**消除紅眼 (Load Default Setting)** 消除因使用閃光燈拍照所造成的紅眼狀況。

**取消動作 (Undo)** 取消您對相片所作的變更動作。



**前一張/後一張 (Previous/Next)** 編輯前一張 / 後一張相片。

## 2.2.12 收聽 FM 廣播 (Listening to FM Radio)

在這套 PowerCinema 應用程式中可讓您收聽 FM 廣播，新增或組織您所喜愛的電台，並在您的電腦上自動排程錄製喜愛的節目。



### 收聽廣播 (Listening to the radio)

1. 從主選單中選擇 **Radio**。
2. 點選 **Scan Station** 來掃描可以收訊的電台。
3. 點選 **Create Station** 來新增一個新電台至可以收訊的電台清單中。
4. 輸入電台的頻率，接著按下鍵盤上的 <Enter> 鍵或是遙控器上的  鍵。
5. 輸入電台的名稱，接著按下鍵盤上的 <Enter> 鍵或是遙控器上的  鍵。

## 廣播控制按鍵

按鍵	點選本按鍵來
All stations	顯示所有可供收訊的電台。
Favorites	顯示您新增到清單中的電台。
Recorded radio	收聽您所錄製的廣播檔案。
Play	收聽已錄製的檔案。
Shuffle	用任意的順序播放以錄製的檔案。
Repeat all	重複播放清單中已錄製的檔案。

## 管理廣播電台 (Managing Radio Station)

Managing Stations 功能可讓您組織廣播電台。星型符號可標示出哪些電台已被新增到最愛清單中。選擇清單中的任一電台便會顯示下列選項：Add to Favorite (新增電台到您的最愛清單)，Delete (從 PowerCinema 上移除電台)，與 Edit (可讓您變更電台頻率與名稱)。

### 新增一個新電台 (Adding a New Station)

1. 選擇 **Create Station**。則新的電台便會顯示在可供收訊的廣播電台清單中。
2. 輸入電台的頻率，接著按下鍵盤上的<Enter>鍵或使用遙控器輸入。
3. 輸入電台的名稱，接著按下鍵盤上的<Enter>鍵或使用遙控器輸入。



若無電台清單存在，請選擇 **Scan Station**。接著您的電腦便會開始掃描可供收訊的廣播電台。

### 設定一則錄影排程 (Setting a recording schedule)

1. 從主選單中選擇 **Radio**。
2. 選擇 **Schedule**，接著選擇 **New Schedule**。
3. 選擇您想要錄製的頻道/電台，排程的間隔，與錄製的日期與時間。
4. 點選 **Apply** 來啟用錄製排程；否則，點選 **Cancel** 鍵取消。
5. 若要移除先前建立的錄製排程，請選擇 **Delete**。

### 廣播設定 (Radio settings)

Tuning Scale. 設定調整廣播電台時頻率增加的比例。

Seeking Scale. 設定搜尋廣播電台時增加的比例。

Recording Format. 設定由廣播所錄製之音訊檔案的格式。

Recording Destination. 設定由廣播所錄製之音訊檔案所要儲存的位置。

Load Default Setting. 將本頁面所有的設定回復到預設值。

Apply. 讓您所作的變更生效。

## 2.2.13 附加功能 (Extras)

在附加功能中會顯示強化 PowerCinema 功能的其他附加功能。您需要連線到網際網路才能在網路上找尋到更多 PowerCinema 的附加功能。請選擇主頁中的 Extras 來開啓附加功能頁面。

附加功能頁面的內容包含有產品升級與修正程式以改進 PowerCinema 的功能性。您可以選擇升級或更新程式來開始下載步驟，或是您也可點選本頁面的內容區域來執行應用程式。

由於附加功能頁面中的內容可能會隨時變更，請記得時常造訪網站以取得更新，或是您也可以連線到這些不同的連結進行檢視。當附加功能頁面有更新資訊時，在主頁 Extras 選項旁會出現一個 (★) 圖示。



## 2.3 MakeDVD (僅供 Windows XP)

### 建立與分享 DVD/VCD 影片

CyberLink Power Cinema 可以讓您輕易地建立或分享影片。使用 MakeDVD 公用程式，您可以新增影片內容、設計光碟選單，且更輕易地燒錄您的光碟。



## 2.4 PowerProducer (僅供 Windows XP)

### 編輯影像 (Author Video)

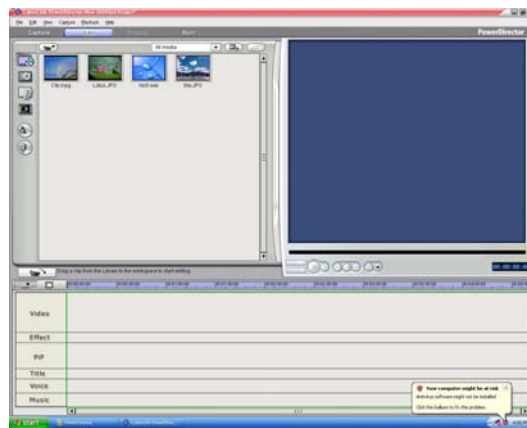
CyberLink PowerProducer 可以讓您編輯影像、擷取新的媒體檔案，並在您將影像檔案燒錄成光碟前將影像檔案完美地修飾。PowerProducer 具備有簡易但功能極強的製作與影像剪輯功能，這將可讓您更輕鬆地製作屬於您的影片。



## 2.5 PowerDirector (僅供 Windows XP)

### 編輯並燒錄影像為 DVD/VCD

CyberLink PowerDirector 是一套數位影像剪輯應用程式，可以幫助您製作具備配樂、旁白與各式特效與轉場效果的專業影片。



## 2.6 ASUS Splendid

ASUS Splendid 類比電視影像強化技術可讓電腦影像相容於下一代的影像標準。這項技術可以自動強化影像品質、景深、色澤，與影像細節，藉此讓您可以欣賞到最完美的視覺效果。使用 ASUS Splendid 技術將可讓符合高水準的視覺要求，當您欣賞電影或電視時，您將可以獲得完整的 Splendid 影像強化技術的體驗。



ASUS Splendid 影像強化技術可以讓色彩更加栩栩如生，且在陰暗的畫面也可帶來最佳化的亮度與對比層次。您可依照不同的需要由四種預設檢視模式中選擇最適合的模式。這四種預設模式包含有：Enriched（標準）、Vivid Color（色彩強化）、Theater（劇院效果），與 Crystal Clear（強化對比）。



## 2.7 ASUS Video Security Online

ASUS Video Security Online 是一套功能超強的監控與動態偵測軟體。使用像是 CCD、V8、Digital Hi-8 或是其他影像擷取裝置，您將可以使用 Video Security Online 來：

- 搜尋入侵者
- 監視您家中環境
- 偵測特定位置的變動
- 預先知道您的訪客是誰

依據偵測到的影像差異，不論該差異是否正確，Video Security Online 將會做以下動作：

- 儲存異常狀態發生時的日期/時間資訊，並記錄何時將追蹤檔案放置到資料庫中。(watchdog.mdb)
- 擷取偵測到的狀態並將其存成 bitmap 影像檔案並與 Video Security 偵測到異常前的影像作為比對。您可以使用任何影像處理軟體來檢視、修改影像。



---

資料庫檔案儲存在 Programs 檔案夾中。

---

Video Security Online 也可讓使用者由四個選項中選擇如何處理影像的變動與被偵測到的異常狀態。

## 2.8 ASUS EZVCR

ASUS EZVCR 是一套可讓您在 PC 或筆記型電腦觀賞並錄製現場節目的軟體。此外，ASUS EZVCR 也可以讓您在支援本功能的系統聆聽廣播節目。

以下的圖片便是 ASUS EZVCR 的使用者主操作介面視窗。



### 系統需求

#### 軟體

- Microsoft Windows XP SP2版並安裝有 DirectX 9.0 或更新版本
- ASUS DVD 6.0

#### 硬體

- 華碩 TV Tuner 裝置
- 系統安裝有音效卡
- 處理器：Intel Pentium 4 2GHz 或更高等級的處理器，AMD K7-2000+ 或更高等級的處理器，Intel Deleron 1GHz 或更高等級的處理器
- 記憶體：最少 256 MB 的系統記憶體
- 顯示卡：搭載有最少 32MB 視訊記憶體的顯示卡
- 硬碟空間：最少 500 MB 的閒置硬碟空間

# 附錄

在本章節中包含有遙控器、按鍵列表、與國際 TV 標準的相關參考資訊。

## 參考資訊

## A.1 遙控器

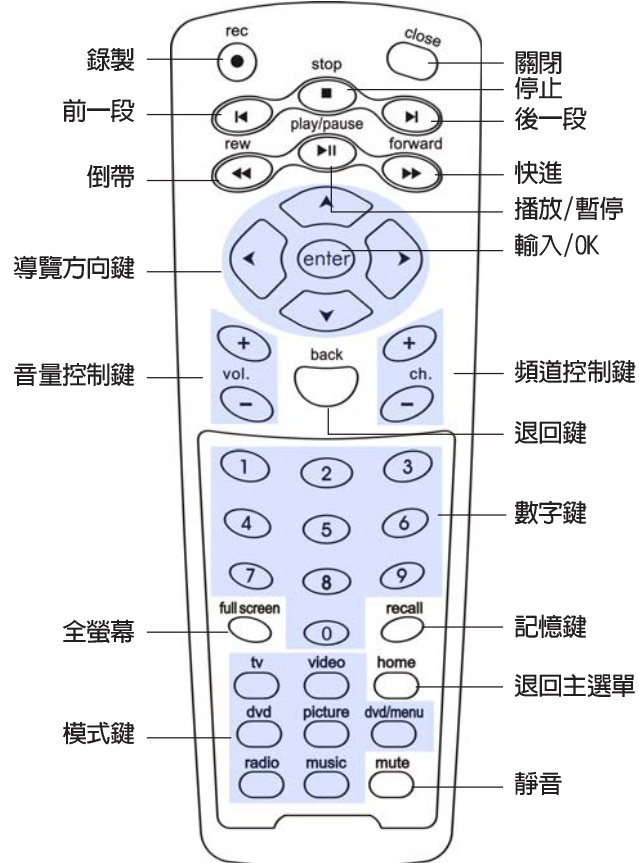
遙控器僅設計用來操作 CyberLink PowerCinema 應用程式之用。使用本遙控器您可以更輕鬆地享受透過 CyberLink PowerCinema 視窗觀賞電視節目的體驗。

### 遙控器規格






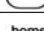

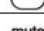
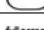
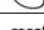



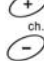

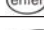





操作範圍	5 公尺 (最高)
使用電源	3 V (2 x AA" 乾電池)
接收器	紅外線接收器 (supplied)

### A.1.1 類比/數位 電視調頻卡

#### 遙控器外觀



## 按鍵列表

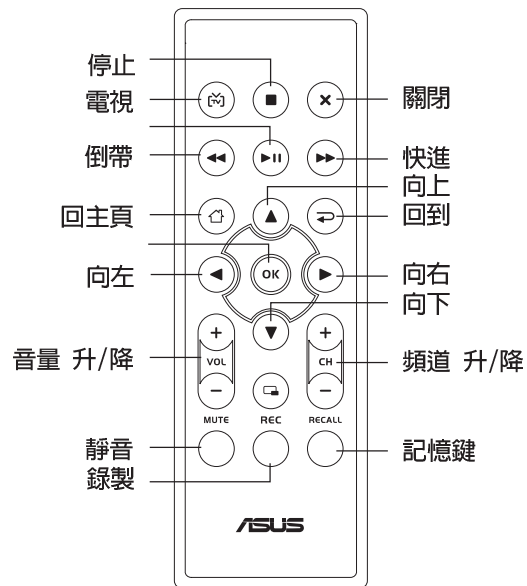
按 鍵	模 式					
	TV	FM	DVD	VIDEO	PHOTO	MUSIC
 tv	電視模式	-	-	-	-	-
 radio	-	廣播模式	-	-	-	-
 dvd	-	-	DVD模式	-	-	-
 video	-	-	-	影像模式	-	-
 picture	-	-	-	-	相片模式	-
 music	-	-	-	-	-	音樂模式
 home	回到主選單	回到主選單	回到主選單	回到主選單	回到主選單	回到主選單
 dvd/menu	-	-	DVD 選單	-	-	-
 mute	靜音	靜音	靜音	靜音	靜音	靜音
 full screen	全螢幕	全螢幕	全螢幕	全螢幕	全螢幕	全螢幕
 recall	回前一頻道	-	-	-	-	-
 back	回到前一頁	回到前一頁	回到前一頁	回到前一頁	回到前一頁	回到前一頁
 ch. + -	頻道升/降	搜尋向前/向後	下一/前一章節	-	-	-
 ch. + -	音量升/降	音量升/降	音量升/降	音量升/降	音量升/降	音量升/降
 0 ~ 9	0~9	0~9	0~9	-	-	-
 enter	輸入	輸入	輸入	輸入	輸入	輸入
 ▲	向上	向上	向上	向上	向上	向上
 ▼	向下	向下	向下	向下	向下	向下
 ◀	向左	向左	向左	向左	向左	向左
 ▶	向右	向右	向右	向右	向右	向右
 REC	錄製	錄製	錄製	錄製	錄製	錄製

(下頁繼續)















按 鍵	模 式					
	TV	FM	DVD	VIDEO	PHOTO	MUSIC
	關閉應用程式	關閉應用程式	關閉應用程式	關閉應用程式	關閉應用程式	關閉應用程式
	停止	停止	停止	停止	停止	停止
	前一章	前一章	前一章	前一章	前一章	前一章
	下一章	下一章	下一章	下一章	下一章	下一章
	倒帶	倒帶	倒帶	倒帶	倒帶	倒帶
	快進	快進	快進	快進	快進	快進
	播放/暫停	播放/暫停	播放/暫停	播放/暫停	播放/暫停	播放/暫停

## A.1.2 數位電視調頻盒

### 外接盒外觀



## 按鍵列表

按 鍵	模 式					
	TV	FM	DVD	VIDEO	PHOTO	MUSIC
	電視模式	-	-	-	-	-
	停止	停止	停止	停止	停止	停止
	關閉	關閉	關閉	關閉	關閉	關閉
	倒帶	倒帶	倒帶	倒帶	倒帶	倒帶
	播放/暫停	播放/暫停	播放/暫停	播放/暫停	播放/暫停	播放/暫停
	快進	快進	快進	快進	快進	快進
	回到主選單	回到主選單	回到主選單	回到主選單	回到主選單	回到主選單
	回到前一頁	回到前一頁	回到前一頁	回到前一頁	回到前一頁	回到前一頁
	頻道升/降	搜尋向前/向後	下一/前一章節	-	-	-
	音量升/降	音量升/降	音量升/降	音量升/降	音量升/降	音量升/降
	輸入	輸入	輸入	輸入	輸入	輸入
	向上	向上	向上	向上	向上	向上
	向下	向下	向下	向下	向下	向下
	向左	向左	向左	向左	向左	向左
	向右	向右	向右	向右	向右	向右
	錄製	錄製	錄製	錄製	錄製	錄製
	靜音	靜音	靜音	靜音	靜音	靜音
	回到前一頻道	-	-	-	-	-

## A.2 國際電視系統與標準（類比電視）



- 電視系統與標準可能在未告知的情況下進行變更。以下列表僅供參考用途。
- 請確認您的電視卡符合您所在地區或國家的電視系統與標準。

AREA	TV	COLOR	STEREO	SUBTITLE
Albania	B/G	PAL		
Argentina	NPAL-N			
Australia	B/G	PAL	FM-FM	Teletext
Austria	B/G	PAL	FM-FM	Teletext
Azores Is. (Portugal)	BPAL			
Bahamas	MNTSC			
Bahrain	BPAL			
Barbados	NNTSC			
Belgium	B/G	PAL	Nicam	Teletext
Bermuda	MNTSC			
Brazil	MPAL-M	MTS		
Bulgaria	DSECAM			
Canada	MNTSC	MTS		CC
Canary Is.	BPAL			
China	DPAL			
Colombia	NNTSC			
Cyprus	BPAL			
Czech Republic	D/K	SECAM/PAL		
Denmark	BPAL	Nicam		TeleText
Egypt	BSECAM			
Faroe Islands (DK)	BPAL			
Finland	B/G	PAL	Nicam	TeleText
France	E/L	SECAM		Antiope
Gambia	I	PAL		
Germany	B/G	PAL	FM-FM	TeleText
Germany (prev East)	B/G	SECAM/PAL		
Gibraltar	BPAL			
Greece	B/H	SECAM		
Hong Kong	I	PAL	Nicam	
Hungary	B/G & D/K	PAL (was SECAM)	Nicam (Budapest only)	
Iceland	BPAL			
India	BPAL			
Indonesia	BPAL			
Iran	HSECAM			
Ireland	I	PAL	Nicam	TeleText

(下頁繼續)



AREA	TV	COLOR	STEREO	SUBTITLE
Israel	B/G	PAL	Nicam	TeleText
Italy	B/G	PAL	FM/FM	TeleText
Jamaica	M		SECAM	
Japan	M		NTSC	Matrix
Jordan	B		PAL	
Kenya	B		PAL	
Korea	M		NTSC	
Luxembourg	B/G	PAL		TeleText
Madeira	B		PAL	
Madagascar	B		SECAM	
Malaysia	B		PAL	
Malta	B/G	PAL		
Mauritius	B		SECAM	
Mexico	M		NTSC	MTS CC
Monaco	L/G	SECAM/PAL		
Morocco	B		SECAM	
Netherlands	B/G	PAL	FM-FM	TeleText
New Zealand	B/G	PAL	Nicam	TeleText
North Korea	D, D/K	SECAM/PAL		
Norway	B/G	PAL	Nicam	
Pakistan	B		PAL	
Paraguay	N		PAL	
Peru	M		NTSC	
Philippines	M		NTSC	
Poland	D/K	PAL		Teletext
Portugal	B/G	PAL	Nicam	Teletext
Romania	G		PAL	
Russia	D/K	SECAM		
Saudi Arabia	B		SECAM	
Seychelles	I	PAL		
Singapore	B		PAL	
South Africa	I	PAL		
South Korea	N		NTSC	
Spain	B/G	PAL	Nicam	
Sri Lanka	B/G	PAL		
Sweden	B/G	PAL	Nicam	Teletext
Switzerland	B/G	PAL	FM-FM	TeleText
Tahiti	KI	SECAM		
Taiwan	M		NTSC	
Thailand	B		PAL	
Trinidad	M		NTSC	
Tunisia	B		SECAM	
Turkey	B	PAL		TeleText
Ukraine	D/K	SECAM		
United Arab Emirates	B/G	PAL		
United States	M	NTSC		
United Kingdom	I	PAL		
Vietnam	M/D	NTSC/SECAM		
Yugoslavia	B/G	PAL		
Zambia	B/G	PAL		
Zimbabwe	B/G	PAL		

### A.3 國際電視系統與標準 (DVB-T)

TYPE	LOCATION	BW	BAND
DVB-T+PAL	Australia	7 MHz	V/UHF
DVB-T+PAL	Austria	8 MHz	UHF
DVB-T+PAL	Belgium	8 MHz	UHF
DVB-T+PAL	China	-	-
DVB-T+PAL	Denmark	8 MHz	UHF
DVB-T+PAL	Estonia	8 MHz	UHF
DVB-T+PAL	Faroe Island	8 MHz	UHF
DVB-T+PAL	Finland	8 MHz	UHF
DVB-T+PAL	France	-	-
DVB-T+PAL	Germany	7/8 MHz	V/UHF
DVB-T+PAL	Hungary	8 MHz	UHF
DVB-T+PAL	Italy	7/8 MHz	V/UHF
DVB-T+PAL	India	-	-
DVB-T+PAL	Ireland	8 MHz	UHF
DVB-T+PAL	Latvia	8 MHz	UHF
DVB-T+PAL	Lithuania	-	-
DVB-T+PAL	Luxembourg	-	-
DVB-T+PAL	Netherland	8 MHz	UHF
DVB-T+PAL	Norway	8 MHz	UHF
DVB-T+PAL	Poland	8 MHz	UHF
DVB-T+PAL	Portugal	8 MHz	UHF
DVB-T+PAL	Singapore	8 MHz	UHF
DVB-T+PAL	Slovakia	-	-
DVB-T+PAL	Slovenia	7/8 MHz	V/UHF
DVB-T+PAL	S-Africa	8 MHz	UHF
DVB-T+PAL	Spain		8 MHzUHF
DVB-T+PAL	Sweden	8 MHz	UHF
DVB-T+PAL	Switzer land	8 MHz	UHF
DVB-T+PAL	UK	8 MHz	UHF
DVB-T+NTSC	Taiwan	6 MHz	UHF