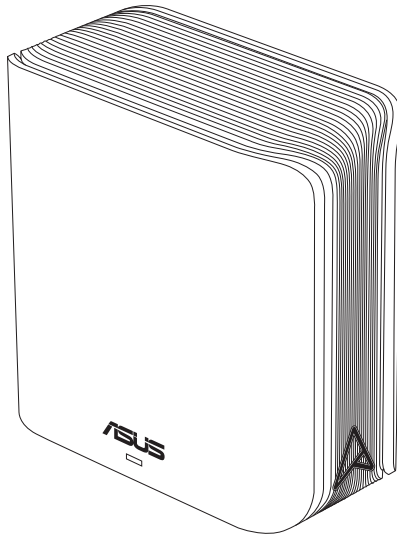


คู่มือผู้ใช้

ZenWiFi BD4

BE3600 เราเตอร์แถบความถี่คู่



ASUS
IN SEARCH OF INCREDIBLE

TH23951

พิมพ์ครั้งแรก

เดือนสิงหาคม 2024

ลิขสิทธิ์ © 2024 ASUSTeK COMPUTER INC. ลิขสิทธิ์ถูกต้อง

ห้ามทำซ้ำ ส่งต่อ คัดลอก เก็บในระบบที่สามารถเรียกกลับมาได้ หรือแปลส่วน
หนึ่งส่วนใดของคุณีฉบับนี้เป็นภาษาอื่น ซึ่งรวมถึงผลิตภัณฑ์และซอฟต์แวร์ที่
บรรจุอยู่ภายใน ยกเว้นเอกสารที่ผู้ซื้อเป็นผู้เก็บไว้เพื่อจุดประสงค์
ในการสำรองเท่านั้น โดยไม่ได้รับความยินยอมเป็นลายลักษณ์อักษรอย่างชัด
แจ้งจาก ASUSTeK COMPUTER INC. (“ASUS”)

การรับประกันผลิตภัณฑ์หรือบริการ จะไม่ขยายออกไปถ้า: (1) ผลิตภัณฑ์ได้รับการซ่อมแซม, ดัดแปลง หรือเปลี่ยนแปลง ถ้าการซ่อมแซม, การดัดแปลง หรือ
การเปลี่ยนแปลงนั้นไม่ได้รับอนุญาตเป็นลายลักษณ์อักษรจาก ASUS; หรือ (2)
หมายเลขผลิตภัณฑ์ของผลิตภัณฑ์ถูกขีดฆ่า หรือหายไป

ASUS ให้คุณีฉบับนี้ “ในลักษณะที่เป็น” โดยไม่มีการรับประกันใดๆ ไม่ว่าจะ
โดยชัดแจ้งหรือเป็นนัย ซึ่งรวมถึงแต่ไม่จำกัดอยู่เพียงการรับประกัน หรือเงื่อนไข
ของความสามารถเชิงพาณิชย์ หรือความเข้ากันได้สำหรับวัตถุประสงค์เฉพาะ
ไม่ว่าจะในกรณีใดๆ ก็ตาม ASUS กรรมการ เจ้าหน้าที่ พนักงาน หรือตัวแทน
ของบริษัท ไม่ยอมรับผิดชอบต่อความเสียหายที่เกิดขึ้นโดยอ้อม โดยกรณีพิเศษ
โดยไม่คาดตั้งใจ หรือโดยเป็นผลกระทบตามมา (รวมถึงความเสียหายจากการสูญเสีย
เสียกำไร การขาดทุนของธุรกิจ การสูญเสียการใช้งานหรือข้อมูล การ
หยุดชะงักของธุรกิจ และอื่นๆ ในลักษณะเดียวกันนี้) แม้ว่า ASUS จะได้รับทราบ
ถึงความเป็นไปได้ของความเสียหายดังกล่าว อันเกิดจากขอบกรงหรือข้อผิดพลาด
พลาดในคู่มือหรือผลิตภัณฑ์นี้

ข้อกำหนดและข้อมูลต่างๆ ที่ระบุในคู่มือฉบับนี้ เป็นเพียงข้อมูลเพื่อการใช้งาน
เท่านั้น และอาจเปลี่ยนแปลงไปตามเวลาที่ผ่านไปโดยไม่ต้องแจ้งให้ทราบ จึงไม่
ควรถือเป็นภาระผูกพันของ ASUS ASUS ไม่ขอรับผิดชอบหรือรับผิด
ต่อข้อผิดพลาด หรือความไม่ถูกต้องใดๆ ที่อาจเกิดขึ้นในคู่มือฉบับนี้ รวมทั้ง
ผลิตภัณฑ์และซอฟต์แวร์ที่ระบุในคู่มือด้วย

ผลิตภัณฑ์และชื่อบริษัทที่ปรากฏในคู่มือนี้อาจเป็น หรือไม่เป็น
เครื่องหมายการค้าจดทะเบียน หรือลิขสิทธิ์ของ
บริษัทที่เป็นเจ้าของ และมีการใช้เฉพาะสำหรับการอ้างอิง หรืออธิบายเพื่อ
ประโยชน์ของเจ้าของเท่านั้น โดยไม่มี
วัตถุประสงค์ในการละเมิดใดๆ

สารบัญ

1	ทำความรู้จักไวร์เลสเราเตอร์ของคุณ	
1.1	ยินดีต้อนรับ!.....	6
1.2	สิ่งต่างๆ ในกล่องบรรจุ.....	6
1.3	ไวร์เลสเราเตอร์ของคุณ.....	7
1.4	การวางตำแหน่งไวร์เลส เราเตอร์ของคุณ	8
1.5	ความต้องการในการติดตั้ง.....	9
2	เริ่มต้นการใช้งาน	
2.1	การตั้งค่าเราเตอร์.....	10
	A. การเชื่อมต่อแบบมีสาย	11
	B. การเชื่อมต่อไร้สาย	12
2.2	การตั้งค่าอินเทอร์เน็ตผ่าน (QIS) ด้วยการตรวจพบ อัตโนมัติ ...	14
2.3	กำลังเชื่อมต่อไปยังเครือข่ายไร้สาย ของคุณ.....	16
3	การกำหนดค่าการตั้งค่าทั่วไป และ ค่าการตั้งค่า ขั้นสูง	
3.1	การเข้าระบบไปยังเว็บ GUI	17
	3.1.1 การตั้งค่าระบบความปลอดภัยไร้สาย	19
	3.1.2 การจัดการเน็ตเวิร์กโคลเ็นต์ของคุณ	20
3.2	Adaptive QoS (อะแดปทีฟ QoS)	21
	3.2.1 การจัดการ QoS (คุณภาพของบริการ) แบบตัวต่อตัว	21
3.3	การดูแลระบบ	24
	3.3.1 โหมดการทำงาน.....	24
	3.3.2 ระบบ	25
	3.3.3 การอัปเดตเฟิร์มแวร์.....	26
	3.3.4 การกู้คืน/การจัดเก็บ/การอัปเดตการตั้งค่า	26
3.4	AiProtection.....	27
	3.4.1 การป้องกันเครือข่าย.....	27
	3.4.2 การตั้งค่าการควบคุมโดยผู้ปกครอง	31

สารบัญ

3.5	ไฟร์วอลล์	34
	3.5.1 ทั่วไป.....	34
	3.5.2 ตัวกรอง URL	35
	3.5.3 ตัวกรองคำสำคัญ	36
	3.5.4 ตัวกรองบริการเครือข่าย	37
3.6	IPv6	38
3.7	LAN	39
	3.7.1 LAN IP	39
	3.7.2 DHCP เซิร์ฟเวอร์.....	40
	3.7.3 เส้นทาง.....	42
	3.7.4 IPTV	43
3.8	เครือข่าย	44
	3.8.1 เครือข่ายหลัก - ตัวกรอง MAC	44
	3.8.2 เครือข่ายแขก	46
	3.8.2.1 เครือข่ายแขก	46
	3.8.2.2 Smart Home Master	48
3.9	บันทึกระบบ	52
3.10	ตัววิเคราะห์การรับส่งข้อมูล.....	53
3.11	WAN	54
	3.11.1 การเชื่อมต่ออินเทอร์เน็ต	54
	3.11.2 คู่มือ WAN.....	57
	3.11.3 พอร์ตทริกเกอร์	58
	3.11.4 เวอร์ชวลเซิร์ฟเวอร์/พอร์ตฟอร์เวิร์ดดิ้ง.....	60
	3.11.5 DMZ.....	63
	3.11.6 DDNS	64
	3.11.7 NAT ผ่านตลอด.....	65
3.12	ไร้สาย.....	66
	3.12.1 WPS.....	66
	3.12.2 บริดจ์.....	68

สารบัญ

3.12.3	การตั้งค่า RADIUS.....	70
3.12.4	Professional (มืออาชีพ).....	71
4	ยูทิลิตี้	
4.1	การค้นหาอุปกรณ์.....	74
4.2	การกู้คืนเฟิร์มแวร์.....	74
5	การแก้ไขปัญหา	
5.1	การแก้ไขปัญหาพื้นฐาน	76
5.2	คำถามที่มีการถามบ่อยๆ (FAQs).....	79
	ภาคผนวก	
	ประกาศความปลอดภัย	97
	บริการและการสนับสนุน.....	99

1 ทำความรู้จักไวร์เลสเราเตอร์ของคุณ

1.1 ยินดีต้อนรับ!

ขอบคุณที่ซื้อ ASUS ZenWiFi BD4 ไวร์เลสเราเตอร์!

ด้วยการเน้นสีเมทัลลิกในสีโมโนแกรม A บนตัวเครื่องสีขาวแบบเรียบง่าย ZenWiFi BD4 นำเสนอสองแถบความถี่ 2.4GHz และ 5GHz สำหรับการสตรีม HD ไร้สายพร้อมกันที่ไม่มีใครเทียบได้, SMB เซิร์ฟเวอร์, UPnP AV เซิร์ฟเวอร์, และ FTP เซิร์ฟเวอร์ สำหรับการแชร์ไฟล์ตลอด 24/7; ความสามารถในการจัดการเซสชันได้ถึง 300,000 รายการ และเทคโนโลยี ASUS กรีนเน็ตเวิร์ก ซึ่งเป็นโซลูชันที่ประหยัดพลังงานมากถึง 70% ซึ่งไม่มีใครเทียบได้ในขณะนี้

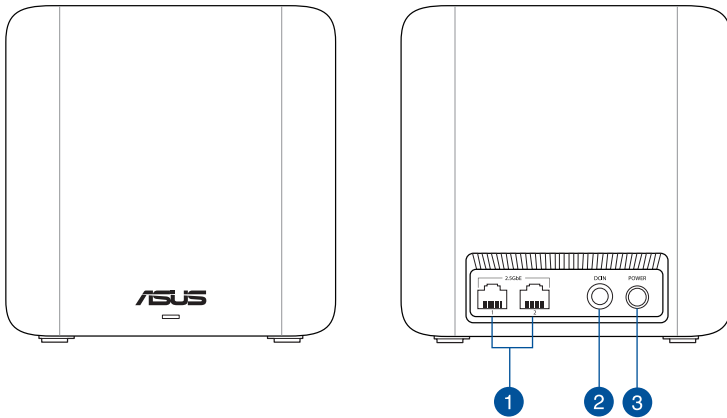
1.2 สิ่งต่างๆ ในกล่องบรรจุ

- ZenWiFi BD4 ไวร์เลส เราเตอร์
- สายเคเบิลเครือข่าย(RJ-45)
- อะแดปเตอร์เพาเวอร์
- คู่มือเริ่มต้นอย่างรวดเร็ว
- ใบรับประกัน

หมายเหตุ:

- ถ้ามีรายการใดๆ เสียหายหรือหายไป ให้ติดต่อ ASUS เพื่อสอบถามและรับการสนับสนุนทางเทคนิค โปรดดู บริการและการสนับสนุนได้ที่ด้านหลังของคู่มือผู้ใช้งาน
 - เก็บวัสดุบรรจุหีบห่อดั้งเดิมไว้ ในกรณีที่คุณจำเป็นต้องรับบริการภายใต้การรับประกันในอนาคต เช่นการนำมาซ่อมหรือเปลี่ยนเครื่อง
-

1.3 ไวร์เลสเราเตอร์ของคุณ



- 1** พอร์ต 2.5GbE (การตรวจอัตโนมัติ WAN/LAN)
เชื่อมต่อสายเคเบิลเครือข่ายเข้ากับพอร์ตเหล่านี้ เพื่อสร้างการเชื่อมต่อ 2.5GbE WAN/LAN
- 2** พอร์ตเพาเวอร์ (DCเข้า)
เสียบอะแดปเตอร์ AC ที่ให้มาเข้ากับพอร์ตนี้ และเชื่อมต่อเราเตอร์ของคุณเข้ากับแหล่งพลังงาน
- 3** ปุ่มพาวเวอร์
กดปุ่มนี้ เพื่อเปิดหรือปิดระบบ

หมายเหตุ

- ใช้เฉพาะอะแดปเตอร์ที่มาพร้อมกับแพ็คเกจของคุณเท่านั้น การใช้อะแดปเตอร์อื่นอาจทำให้อุปกรณ์เสียหาย
- **ข้อมูลจำเพาะ:**

อะแดปเตอร์เพาเวอร์ DC	เอาต์พุต DC: +12V โดยมีกระแสสูงสุด 1.5A		
อุณหภูมิขณะทำงาน	0~40°C	ขณะเก็บรักษา	0~70°C
ความชื้นขณะทำงาน	50~90%	ขณะเก็บรักษา	20~90%

1.4 การวางตำแหน่งไวร์เลสเราเตอร์ของคุณ

เพื่อให้การรับส่งสัญญาณไร้สายระหว่างไวร์เลสเราเตอร์ และอุปกรณ์เครือข่ายที่เชื่อมต่ออยู่มีคุณภาพดีที่สุด ให้นำใจว่าคุณ:

- วางไวร์เลสเราเตอร์ในบริเวณศูนย์กลาง เพื่อให้ครอบคลุมพื้นที่ไร้สายมากที่สุดสำหรับอุปกรณ์เครือข่าย
- วางอุปกรณ์ให้ห่างจากวัตถุข้างกันที่เป็นโลหะ และไม่ให้อุปกรณ์แสงแดดโดยตรง
- วางอุปกรณ์ให้ห่างจากอุปกรณ์ Wi-Fi 802.11g หรือ 20MHz, อุปกรณ์ต่อพ่วงคอมพิวเตอร์ 2.4GHz, อุปกรณ์บลูทูธ, โทรทัศน์ไร้สาย, หม้อแปลง, มอเตอร์พลังงานสูง, แสงฟลูออเรสเซนต์, เต้าไมโครเวฟ, ตู้เย็น และอุปกรณ์อุตสาหกรรมอื่นๆ เพื่อป้องกันสัญญาณรบกวน หรือสัญญาณสูญหาย
- อัปเดตไปเป็นเฟิร์มแวร์ล่าสุดเสมอ เยี่ยมชมเว็บไซต์ ASUS ที่ <http://www.asus.com> เพื่อรับอัปเดตเฟิร์มแวร์ล่าสุด

1.5 ความต้องการในการติดตั้ง

ในการตั้งค่าเครือข่ายของคุณ คุณจำเป็นต้องมีคอมพิวเตอร์หนึ่งหรือสองเครื่อง ซึ่งมีคุณสมบัติระบบดังต่อไปนี้:

- พอร์ตอีเธอร์เน็ต RJ-45 (LAN) (10Base-T/100Base-TX/1000Base-TX)
- ความสามารถไร้สาย IEEE 802.11 a/b/g/n/ac/ax
- บริการ TCP/IP ที่ติดตั้งไว้แล้ว
- เว็บเบราว์เซอร์ เช่น Internet Explorer, Firefox, Safari หรือ Google Chrome

หมายเหตุ:

- ถ้าคอมพิวเตอร์ของคุณไม่มีความสามารถไร้สายในตัว คุณอาจติดตั้งอะแดปเตอร์ WLAN IEEE 802.11 a/b/g/n/ac/ax เข้ากับคอมพิวเตอร์ของคุณ เพื่อเชื่อมต่อไปยังเครือข่าย
- ด้วยเทคโนโลยีสองแบนด์ของไวร์เลสเราเตอร์ อุปกรณ์สนับสนุนสัญญาณไร้สายความถี่ 2.4GHz และ 5GHz พร้อมกันสนับสนุนช่วยให้คุณทำกิจกรรมที่เกี่ยวข้องกับอินเทอร์เน็ตต่างๆ เช่น การท่องอินเทอร์เน็ต หรือการอ่าน/เขียนข้อความอีเมลโดยใช้แถบความถี่ 2.4GHz ในขณะเดียวกันที่กำลังสตรีมไฟล์เสียง/วิดีโอระดับไฮเดฟinition เช่น ภาพยนตร์ หรือเพลงโดยใช้แถบความถี่ 5GHz ไปพร้อมๆ กัน
- อุปกรณ์ IEEE 802.11n บางอย่างที่คุณต้องการเชื่อมต่อไปยังเครือข่ายของคุณ อาจสนับสนุนหรือไม่สนับสนุนแถบความถี่ 5GHz สำหรับข้อมูลจำเพาะ ให้ดูคู่มือผู้ใช้ของอุปกรณ์
- สายเคเบิลอีเธอร์เน็ต RJ-45 ซึ่งจะนำไปใช้เพื่อเชื่อมต่ออุปกรณ์เครือข่าย ไม่ควรมีความยาวเกิน 100 เมตร

สำคัญ!

- อะแดปเตอร์ไร้สายบางตัวอาจมีปัญหาการเชื่อมต่อกับ 802.11ax WiFi APs
- หากคุณกำลังประสบกับปัญหานี้ ให้แน่ใจว่าคุณได้อัปเดตไดรเวอร์เป็นเวอร์ชันล่าสุดแล้ว ตรวจสอบเว็บไซต์สนับสนุนอย่างเป็นทางการของบริษัทผู้ผลิตเพื่อขอรับไดรเวอร์ซอฟต์แวร์ การอัปเดต และข้อมูลที่เกี่ยวข้องอื่น ๆ
 - Realtek: <https://www.realtek.com/en/downloads>
 - Mediatek: <https://www.mediatek.com/products/connectivity-and-networking/broadband-wifi>
 - Intel: <https://downloadcenter.intel.com/>

2 เริ่มต้นการใช้งาน

2.1 การตั้งค่าเราเตอร์

สำคัญ:

- ใช้การเชื่อมต่อแบบมีสาย ในการตั้งค่าไวร์เลสเราเตอร์ของคุณ เพื่อหลีกเลี่ยงปัญหาในการตั้งค่าที่อาจเกิดขึ้นได้ เนื่องจากความไม่แน่นอนของระบบไร้สาย
 - ก่อนที่จะตั้งค่า ASUS ไวร์เลสเราเตอร์ ให้ทำสิ่งต่อไปนี้:
 - ถ้าคุณกำลังแทนที่เราเตอร์ที่มีอยู่ ให้ตัดการเชื่อมต่ออุปกรณ์เกาจากเครือข่ายของคุณ
 - ถอดสายเคเบิล/สายไฟจากชุดโมเด็มเดิมที่มีอยู่ของคุณ ถ้าโมเด็มของคุณมีแบตเตอรี่สำรอง ให้ถอดออกด้วย
 - บูตคอมพิวเตอร์ใหม่ (แนะนำ)
-



คำเตือน!

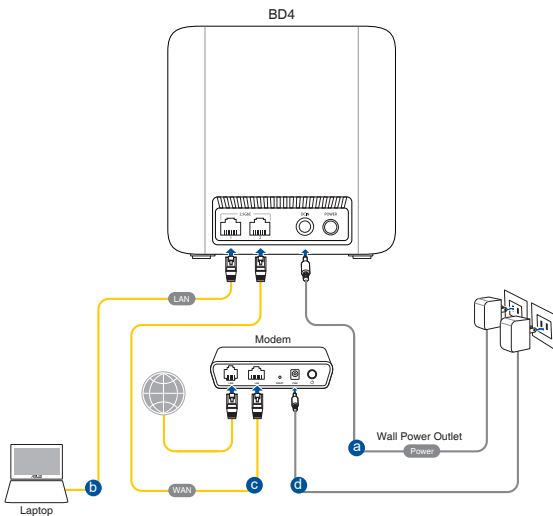
- ต้องเสียบสายไฟเข้ากับเต้ารับที่มีสายดินที่เหมาะสม เชื่อมต่ออุปกรณ์เข้ากับเต้ารับที่ใกล้เคียงที่เขาถึงได้ง่ายเท่านั้น
 - หากอะแดปเตอร์เสียหาย อย่าพยายามซ่อมด้วยตัวเอง ติดต่อช่างเทคนิคซ่อมแซมที่มีคุณสมบัติ หรือร้านค้าของคุณ
 - อย่าใช้สายไฟ อุปกรณ์เสริม หรืออุปกรณ์ต่อพ่วงที่ชำรุดเสียหาย
 - อย่าติดตั้งอุปกรณ์นี้สูงเกิน 2 เมตร
 - ใช้ผลิตภัณฑ์นี้ในสภาพแวดล้อมที่มีอุณหภูมิสิ่งแวดล้อมระหว่าง 0 °C (32 °F) ถึง 40 °C (104 °F)
-

A. การเชื่อมต่อแบบมีสาย

หมายเหตุ: โปรดเสียบเราเตอร์ของคุณลงในสล็อตสายเคเบิลแบบต่อตรง หรือแบบไขว้ เมื่อตั้งค่าการเชื่อมต่อแบบมีสาย

ในการตั้งค่าเครือข่ายโดยใช้การเชื่อมต่อแบบมีสาย:

1. เสียบเราเตอร์เข้ากับเต้าเสียบและ เปิดเครื่อง เชื่อมต่อสายเคเบิลเครือข่ายจากคอมพิวเตอร์ไปยัง พอร์ต 2.5GbE บนเราเตอร์ของคุณ

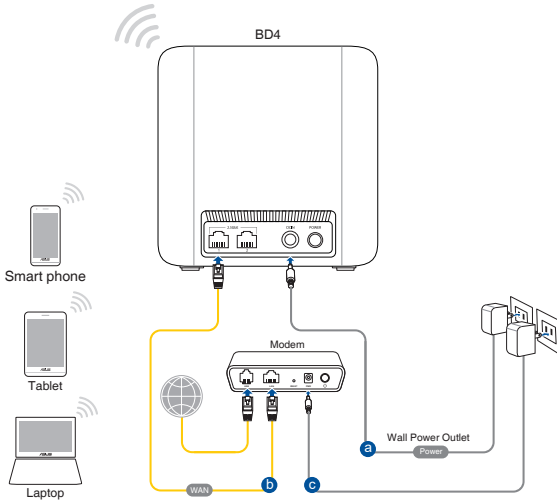


2. เว็บ GUI จะเปิดใช้งานโดยอัตโนมัติเมื่อคุณเปิดเว็บเบราว์เซอร์ หากไม่เปิดใช้งานโดยอัตโนมัติ เข้าไปที่ <http://www.asusrouter.com>
3. ตั้งค่ารหัสผ่านสำหรับเราเตอร์ของคุณเพื่อความปลอดภัยจากการเข้าถึงที่ไม่ได้รับอนุญาต

B. การเชื่อมต่อไร้สาย

ในการตั้งค่าเครือข่ายโดยใช้การเชื่อมต่อแบบมีสาย:

1. เสียบเราเตอร์เข้ากับเต้าเสียบและ เปิดเครื่อง



2. เชื่อมต่อกับชื่อเครือข่าย (SSID) ที่แสดงบนฉลากผลิตภัณฑ์ที่ด้านหลังของเราเตอร์ เพื่อการรักษาความปลอดภัยของเครือข่ายที่ดีกว่า เปลี่ยนเป็น SSID ที่มีลักษณะเฉพาะและกำหนดรหัสผ่าน

ชื่อ Wi-Fi (SSID):	ASUS_XX
--------------------	---------

* **XX** หมายถึงตัวเลขสองหลักสุดท้ายของ MAC แอดเดรส 2.4GHz คุณสามารถค้นหาไบนารีจากด้านหลังของ ZenWiFi BD4

3. เมื่อเชื่อมต่อแล้ว เว็บ GUI จะเปิดใช้งานโดยอัตโนมัติเมื่อคุณเปิดเว็บเบราว์เซอร์ หากไม่เปิดใช้งานโดยอัตโนมัติ เข้าไปที่ <http://www.asusrouter.com>

4. ตั้งค่ารหัสผ่านสำหรับเราเตอร์ของคุณเพื่อความปลอดภัยจากการเข้าถึงที่ไม่ได้รับอนุญาต

หมายเหตุ:

- สำหรับรายละเอียดในการเชื่อมต่อเข้ากับเครือข่ายไร้สาย ให้ดูคู่มือผู้ใช้ของอะแดปเตอร์ WLAN
 - ในการตั้งค่าระบบความปลอดภัยสำหรับเครือข่ายของคุณ ให้ดูส่วน **3.1.1 การตั้งค่าระบบความปลอดภัยไร้สาย**
-

2.2 การตั้งค่าอินเทอร์เน็ตด้วย (QIS) ด้วยการตรวจพบอัตโนมัติ

ฟังก์ชัน การตั้งค่าอินเทอร์เน็ตด้วย (QIS) จะแนะนำวิธีการในการตั้งค่าการเชื่อมต่ออินเทอร์เน็ตของคุณอย่างรวดเร็ว

หมายเหตุ: ในขณะที่ตั้งค่าการเชื่อมต่ออินเทอร์เน็ตเป็นครั้งแรก กดปุ่มรีเซ็ต บนไวร์เลสเราเตอร์ของคุณ เพื่อรีเซ็ตเครื่องกลับเป็นการตั้งค่าเริ่มต้นจากโรงงาน

ในการใช้ QIS ด้วยการตรวจพบอัตโนมัติ:

1. เปิดเว็บเบราว์เซอร์ คุณจะถูกนำทางไปยัง ASUS Setup Wizard (การตั้งค่าอินเทอร์เน็ตด้วย) ถ้าไม่มี ให้ป้อนข้อมูล <http://www.asusrouter.com> ด้วยตนเอง
2. ไวร์เลสเราเตอร์จะตรวจพบโดยอัตโนมัติว่าชนิดการเชื่อมต่อ ISP ของคุณเป็น **ไดนามิก IP, PPPoE, PPTP, และ L2TP** พิมพ์ข้อมูลที่จำเป็นสำหรับชนิดการเชื่อมต่อ ISP ของคุณเข้าไป

สำคัญ! ขอรับข้อมูลที่จำเป็นจาก ISP ของคุณเกี่ยวกับชนิดการเชื่อมต่ออินเทอร์เน็ต

หมายเหตุ:

- การตรวจจับชนิดการเชื่อมต่อ ISP ของคุณโดยอัตโนมัติ จะเกิดขึ้นเมื่อคุณกำหนดค่าไวร์เลสเราเตอร์เป็นครั้งแรก หรือเมื่อไวร์เลสเราเตอร์ของคุณถูกรีเซ็ตกลับเป็นการตั้งค่าเริ่มต้น
 - ถ้า QIS ตรวจไม่พบชนิดการเชื่อมต่ออินเทอร์เน็ตของคุณ, คลิก **Manual setting (ตั้งค่า แบบแมนนวล)** และกำหนดค่าการตั้งค่าการเชื่อมต่อของคุณแบบแมนนวล
-

3. กำหนดชื่อเครือข่ายไร้สาย (SSID) และรหัสความปลอดภัย สำหรับการเชื่อมต่อเครือข่ายไร้สาย WiFi 7 ของคุณ คลิก **Apply (นำไปใช้)** เมื่อเสร็จ

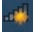

4. บนหน้า **Login Information Setup (การตั้งค่าข้อมูลล็อกอิน)** ให้เปลี่ยนรหัสผ่านสำหรับการล็อกอินเราเตอร์เพื่อป้องกันการเข้าถึงเราเตอร์ไร้สายของคุณโดยไม่ได้รับอนุญาต

หมายเหตุ: ชื่อผู้ใช้และรหัสผ่านในการล็อกอินของไวร์เลสเราเตอร์นั้นแตกต่าง จากชื่อเครือข่าย WiFi 7 (SSID) และคีย์การป้องกัน ชื่อผู้ใช้ และรหัสผ่านในการล็อกอินของไวร์เลสเราเตอร์ ใช้สำหรับการล็อกอิน เข้าไปยังเว็บ GUI ของไวร์เลสเราเตอร์ของคุณ เพื่อกำหนดค่าการตั้งค่าต่างๆ ของไวร์เลสเราเตอร์ของคุณ ชื่อเครือข่าย WiFi 7 (SSID) และคีย์การป้องกัน อนุญาตให้อุปกรณ์ Wi-Fi ล็อกอิน และเชื่อมต่อไปยังเครือข่าย WiFi 7 ของคุณ

2.3 กำลังเชื่อมต่อไปยังเครือข่ายไร้สายของคุณ

หลังจากการตั้งค่าไวร์เลสเราเตอร์ของคุณด้วย QIS แล้ว คุณสามารถเชื่อมต่อคอมพิวเตอร์หรืออุปกรณ์เสริมอื่น ๆ ของคุณเข้ากับเครือข่ายไร้สายของคุณได้

ในการเชื่อมต่อไปยังเครือข่ายของคุณ:

1. บนคอมพิวเตอร์ของคุณ คลิกไอคอนเครือข่าย  ในบริเวณการแจ้งเตือน เพื่อแสดงเครือข่ายไร้สายที่ใช้ได้
2. เลือกเครือข่ายไร้สายที่คุณต้องการเชื่อมต่อไปยัง, จากนั้นคลิก **Connect (เชื่อมต่อ)**
3. คุณอาจจำเป็นต้องป้อนคีย์การป้องกันเครือข่าย สำหรับเครือข่ายไร้สายที่มีระบบป้องกัน, จากนั้นคลิก **OK (ตกลง)**
4. รอในขณะที่คอมพิวเตอร์ของคุณสร้างการเชื่อมต่อไปยังเครือข่ายไร้สายสำเร็จ สถานะการเชื่อมต่อถูกแสดง และไอคอนเครือข่ายแสดงสถานะที่เชื่อมต่อ 

หมายเหตุ

- ดูบทถัดไป สำหรับรายละเอียดเพิ่มเติมในการกำหนดค่าการตั้งค่าเครือข่ายไร้สายของคุณ
 - ดูคู่มือผู้ใช้อุปกรณ์ของคุณ สำหรับรายละเอียดเพิ่มเติมในการเชื่อมต่ออุปกรณ์เข้ากับเครือข่ายไร้สายของคุณ
-

3 การกำหนดค่าการตั้งค่าทั่วไป และ ค่าการตั้งค่าขั้นสูง

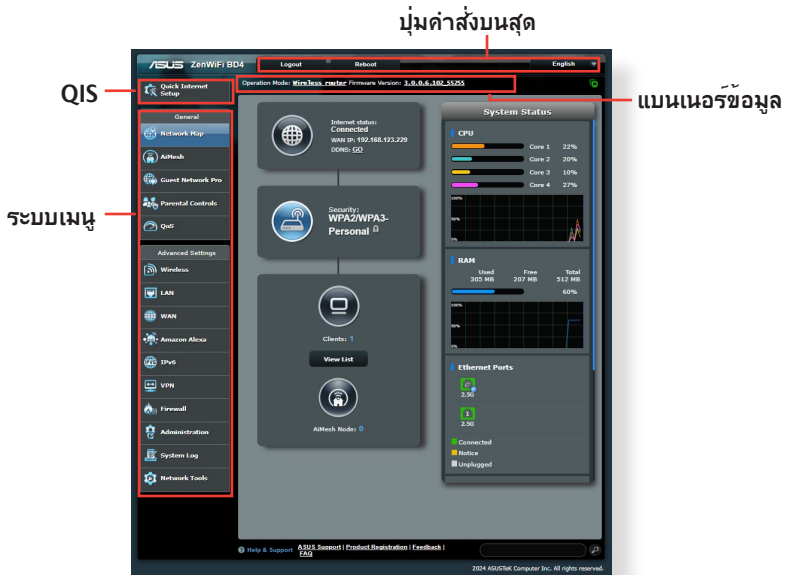
3.1 การเข้าระบบไปยังเว็บ GUI

ASUS ไร้เลสเราเตอร์ของคุณมาพร้อมกับระบบติดต่อผู้ใช้แบบกราฟิกบนเว็บ (GUI) ที่คุณสามารถเรียนรู้การใช้งานได้เอง ซึ่งอนุญาตให้คุณทำการกำหนดค่าคุณสมบัติต่างๆ อย่างง่ายดายผ่านเว็บเบราว์เซอร์ เช่น Internet Explorer, Firefox, Safari หรือ Google Chrome

หมายเหตุ: คุณสมบัติอาจแตกต่างกันไปในเวอร์ชันเฟิร์มแวร์ต่างๆ

ในการเข้าระบบไปยังเว็บ GUI:

1. บนเว็บเบราว์เซอร์ของคุณ ป้อน IP แอดเดรสของไร้เลสเราเตอร์: <http://www.asusrouter.com>
2. บนหน้าเข้าสู่ระบบ ป้อนข้อมูลชื่อผู้ใช้และรหัสผ่านที่คุณได้ตั้งค่าไว้ใน **2.2 Quick Internet Setup (QIS) with Auto-dection (2.2 การตั้งค่าอินเทอร์เน็ตด่วน QIS) พร้อมด้วยการตรวจนับอัตโนมัติ)**
3. ขณะนี้คุณสามารถใช้เว็บ GUI เพื่อกำหนดค่าการตั้งค่าต่างๆ ของ ASUS ไร้เลสเราเตอร์ของคุณได้



* รูปภาพนี้ใช้เพื่อการอ้างอิงเท่านั้น

หมายเหตุ: ถ้าคุณเข้ามาয়ระบบเว็บ GUI เป็นครั้งแรก
คุณจะถูกนำไปยังหน้า การตั้งค่าอินเทอร์เน็ตเดฟวอลต์ (QIS) โดยอัตโนมัติ

3.1.1 การตั้งค่าระบบความปลอดภัยไร้สาย

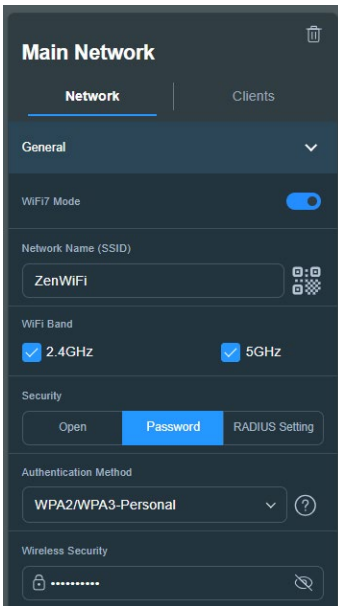
เพื่อป้องกันเครือข่ายของคุณจากการเข้าถึงโดยไม่ได้รับอนุญาต คุณจำเป็นต้องกำหนดค่าของการตั้งค่าระบบความปลอดภัยของเครือข่าย

ในการตั้งค่าระบบความปลอดภัยไร้สาย:

1. จากหน้าต่างระบบเมนู ไปยัง **General (ทั่วไป) > Network Map (แผนที่เครือข่าย)**
2. เลือกเครือข่ายและคุณสามารถกำหนดค่าต่างๆของระบบความปลอดภัยไร้สาย เช่น SSID, ระดับความปลอดภัยและการตั้งค่าการเข้ารหัส

หมายเหตุ: คุณสามารถตั้งค่าระบบความปลอดภัยไร้สายที่แตกต่างกันสำหรับแถบความถี่ 2.4GHz และ 5GHz ได้

การตั้งค่าระบบความปลอดภัย2.4GHz /5GHz



3. บันทึก **Network Name (SSID) (ชื่อเครือข่าย (SSID))**, ป้อนชื่อที่เป็นเอกลักษณ์สำหรับเครือข่ายไร้สายของคุณ

4. จากรายการแบบดิ่งลง **WEP Encryption (การเข้ารหัส WEP)**, เลือกวิธีการเข้ารหัสสำหรับเครือข่ายไร้สายของคุณ

สำคัญ! มาตรฐาน IEEE 802.11n/ac/ax ห้ามการใช้ไ้ทรูพุดกับ WEP หรือ WPA-TKIP เป็นยูนิแคสต์ไซเฟอร์ ถ้าคุณใช้วิธีการเข้ารหัสเหล่านี้ อัตราการรับส่งข้อมูลของคุณจะตกลงเป็นการเชื่อมต่อ IEEE 802.11g 54Mbps

5. ป้อนรหัสผ่านระบบความปลอดภัยของคุณ
6. คลิก **Apply (นำไปใช้)** เมื่อเสร็จ

3.1.2 การจัดการเน็ตเวิร์กไคลเอนต์ของคุณ



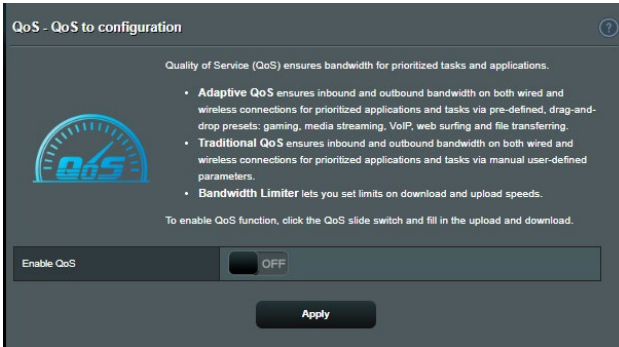
ในการจัดการเน็ตเวิร์กไคลเอนต์ของคุณ:

1. จากหน้าต่างระบบเมนู ไปยัง **General (ทั่วไป) > Network Map (แผนที่เครือข่าย)**
2. บนหน้าจอ Network Map (แผนที่เครือข่าย), เลือกไอคอน **Client status (สถานะไคลเอนต์)** เพื่อแสดงข้อมูลเกี่ยวกับเน็ตเวิร์กไคลเอนต์ของคุณ
3. เพื่อบล็อกการเข้าถึงของไคลเอนต์ไปยังเครือข่ายของคุณ, ให้เลือกไคลเอนต์ และคลิก **block (บล็อก)**

3.2 Adaptive QoS (อะแดปทีฟ QoS)

3.2.1 การจัดการ QoS (คุณภาพของบริการ) แบนด์วิดธ์

คุณภาพของบริการ (QoS) อนุญาตให้คุณตั้งค่าลำดับความสำคัญของแบนด์วิดธ์ และจัดการจราจรเครือข่าย



ในการตั้งค่าลำดับความสำคัญแบนด์วิดธ์:

1. จากหน้าต่างระบบเมนู ไปยัง **General (ทั่วไป) > Adaptive QoS (อะแดปทีฟ QoS) > QoS (QoS)**
2. คลิก **ON (เปิด)** เพื่อเปิดทำงาน QoS กรอกข้อมูลในฟิลด์แบนด์วิดธ์สำหรับอัปโหลดและดาวน์โหลด

หมายเหตุ: ข้อมูลแบนด์วิดธ์ของคุณจาก ISP จะใช้ได้

3. คลิก **Apply (นำไปใช้)**

หมายเหตุ: รายการกฎที่กำหนดโดยผู้ใช้ ใช้สำหรับการตั้งค่าขั้นสูง หากคุณต้องการตั้งลำดับความสำคัญให้แอปพลิเคชันเครือข่ายและบริการเครือข่ายที่เจาะจง, เลือก **User-defined QoS rules (กฎ QoS ที่กำหนดโดยผู้ใช้)** หรือ **User-defined Priority (ลำดับความสำคัญที่กำหนดโดยผู้ใช้)** จากรายการแบบดิ่งลงที่มุมขวามือ

4. บนหน้า **user-defined QoS rules (กฎ QoS ที่กำหนดโดยผู้ใช้)**, มีชนิดบริการออนไลน์เริ่มต้น 4 แบบ - เซิร์ฟเวอร์, HTTPS และการถ่ายโอนไฟล์ เลือกบริการที่คุณต้องการ, กรอก **Source IP or MAC (IP หรือ MAC ต้นทาง)**, **Destination Port (พอร์ตปลายทาง)**, **Protocol (โปรโตคอล)**, **Transferred (การถ่ายโอน)** และ **Priority (ลำดับความสำคัญ)**, จากนั้นคลิก **Apply (นำไปใช้)** ข้อมูลจะถูกกำหนดค่าในหน้าจอ QoS rules (กฎ QoS)

หมายเหตุ:

- ในการกรอก IP หรือ MAC ต้นทาง, คุณสามารถ:
 - a) ป้อน IP แอดเดรสเฉพาะ เช่น "192.168.122.1"
 - b) ป้อน IP แอดเดรสภายในซับเน็ต หรือภายใน IP พูลเดียวกัน เช่น "192.168.123.*" หรือ "192.168.*.*"
 - c) ป้อน IP ทั้งหมดในรูปแบบ "*.*.*.*" หรือปล่อยฟิลด์ไว้ว่าง
 - d) รูปแบบสำหรับ MAC แอดเดรส เป็นเลขฐานสิบหก 2 ตัวจำนวน 6 กลุ่ม ซึ่งแยกกันด้วยเครื่องหมายโคลอน (:) ในลำดับการส่ง (เช่น 12:34:56:aa:bc:ef)
- สำหรับช่วงพอร์ตต้นทางหรือปลายทาง คุณสามารถ :
 - a) ป้อนพอร์ตที่เจาะจงเข้าไป เช่น "95"
 - b) ป้อนพอร์ตภายในช่วง เช่น "103:315", ">100" หรือ "<65535"
- คอลัมน์ **Transferred (ถ่ายโอน)** ประกอบด้วยข้อมูลเกี่ยวกับการจราจรที่สตรีมและดาวน์โหลด (การจราจรเครือข่ายขาออกและขาเข้า) สำหรับเซสชันหนึ่ง ในคอลัมน์นี้, คุณสามารถตั้งค่าขีดจำกัดการจราจรเครือข่าย (ในหน่วย KB) สำหรับบริการที่เจาะจง เพื่อสร้างความสำคัญเฉพาะสำหรับบริการที่กำหนดไปยังพอร์ตที่เจาะจง ตัวอย่างเช่น ถ้าเน็ตเวิร์ก 4 เอนด์ 2 ตัว คือ PC 1 และ PC 2 กำลังเข้าถึงอินเทอร์เน็ตทั้งคู่ (ตั้งค่าที่พอร์ต 80) แต่ PC 1 ใช้ปริมาณข้อมูลเกินขีดจำกัดการจราจรเครือข่ายเนื่องจากมีงานดาวน์โหลดบางอย่าง, PC 1 จะมีความสำคัญที่ต่ำกว่า ถ้าคุณไม่ต้องการตั้งค่าขีดจำกัดการจราจรให้ปล่อยคอลัมน์ว่างไว้

5. บนหน้า **User-defined Priority (ลำดับความสำคัญที่กำหนดโดยผู้ใช้)**, คุณสามารถตั้งลำดับความสำคัญของแอปพลิเคชันเครือข่ายหรืออุปกรณ์ต่างๆ เป็น 5 ระดับจากรายการแบบดิ่งลง **user-defined QoS rules (กฎ QoS ที่กำหนดโดยผู้ใช้)** คุณสามารถใช้วิธีการต่อไปนี้ในการส่งแพ็คเก็ตข้อมูล ตามระดับความสำคัญ:

- เปลี่ยนลำดับของแพ็คเก็ตเครือข่ายอัปสตรีมซึ่งถูกส่งไปยังอินเทอร์เน็ต
- ภายใต้อัตรา **Upload Bandwidth (แบนด์วิดธ์อัปโหลด)**, ตั้งค่า **Minimum Reserved Bandwidth (แบนด์วิดธ์สงวนที่ต่ำที่สุด)** และ **Maximum Bandwidth Limit (ขีดจำกัดแบนด์วิดธ์มากที่สุด)** สำหรับแอปพลิเคชันเครือข่ายหลายรายการ ที่มีระดับความสำคัญแตกต่างกัน เปรียบเช่นระดับอัตรากำหนดแบนด์วิดธ์อัปโหลดที่ใช้ได้สำหรับแอปพลิเคชันเครือข่ายที่ระบุ

หมายเหตุ:

- แพ็คเก็ตที่มีความสำคัญต่ำจะไม่ได้รับความสนใจ เพื่อให้มั่นใจถึงการส่งข้อมูลของแพ็คเก็ตที่มีความสำคัญสูง
- ภายใต้อัตรา **Download Bandwidth (แบนด์วิดธ์ดาวน์โหลด)**, ตั้งค่า **Maximum Bandwidth Limit (ขีดจำกัดแบนด์วิดธ์มากที่สุด)** สำหรับแอปพลิเคชันเครือข่ายหลายรายการตามลำดับ แพ็คเก็ตอัปสตรีมที่มีความสำคัญสูงกว่า จะทำให้เกิดแพ็คเก็ตดาวน์โหลดสตรีมที่มีความสำคัญสูงกว่า
- ถ้าไม่มีแพ็คเก็ตกำลังถูกส่งจากแอปพลิเคชันที่มีความสำคัญสูง อัตราการรับส่ง ของการเชื่อมต่ออินเทอร์เน็ตจะใช้สำหรับแพ็คเก็ตที่มีความสำคัญต่ำอย่างเต็มที่

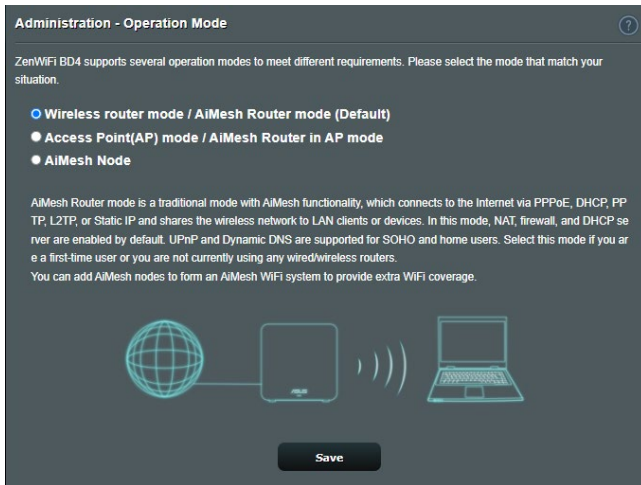
6. ตั้งค่าแพ็คเก็ตที่มีลำดับความสำคัญสูงที่สุด เพื่อให้มั่นใจถึงการประสานการเล่นเกมที่ออนไลน์ที่ราบรื่น คุณสามารถตั้งค่า ACK, SYN และ ICMP เป็นแพ็คเก็ตที่มีลำดับความสำคัญสูงที่สุดได้

หมายเหตุ: ตรวจสอบให้แน่ใจว่าเปิดทำงาน QoS ก่อน และตั้งค่าขีดจำกัดอัตราการอัปโหลดและดาวน์โหลด

3.3 การดูแลระบบ

3.3.1 โหมดการทำงาน

หน้า โหมดการทำงาน อนุญาตให้คุณเลือกโหมดที่เหมาะสมสำหรับเครือข่ายของคุณ



ในการตั้งค่าโหมดการทำงาน:

1. จากหน้าต่างระบบเมนู ไปยัง **Advanced Settings (การตั้งค่าขั้นสูง) > Administration (การดูแลระบบ) > Operation Mode (โหมดการทำงาน)**
2. เลือกโหมดการทำงานเหล่านี้:
 - **โหมดไวร์เลสเราเตอร์(ค่าเริ่มต้น):** ในโหมดไวร์เลสเราเตอร์, ไวร์เลสเราเตอร์จะเชื่อมต่อไปยังอินเทอร์เน็ต และให้การเข้าถึง อินเทอร์เน็ตไปยังอุปกรณ์ที่ใช้ได้บนเครือข่ายแลนของตัวเอง
 - **โหมดแอดเซสพอยต์:** ในโหมดนี้ เราเตอร์จะสร้างเครือข่ายไร้สายบนเครือข่ายที่มีอยู่แล้ว
 - **โหมด AiMesh:** คุณสามารถตั้งค่า ZenWiFi BD4 เป็นโหมด AiMesh เพื่อขยายพื้นที่ครอบคลุม WiFi ของเราเตอร์ AiMesh ที่มีอยู่ได้
3. คลิก **Save (บันทึก)**

หมายเหตุ: เราเตอร์จะบูตใหม่เมื่อคุณเปลี่ยนโหมด

3.3.2 ระบบ

หน้า **System (ระบบ)** อนุญาตให้คุณกำหนดค่าการตั้งค่าไวร์เลสเราเตอร์ของคุณ

ในการตั้งค่าระบบ:

1. จากหน้าตากระบบเมนู ไปยัง **Advanced Settings (การตั้งค่าขั้นสูง) > Administration (การดูแลระบบ) > System (ระบบ)**
2. คุณสามารถกำหนดค่าการตั้งค่าต่อไปนี้:
 - **เปลี่ยนรหัสผ่านล็อกอินของเราเตอร์:** คุณสามารถเปลี่ยนรหัสผ่านและชื่อล็อกอินของไวร์เลสเราเตอร์ โดยการป้อนชื่อและรหัสผ่านใหม่
 - **พฤติกรรมปุ่ม WPS:** ปุ่ม WPS บนตัวเครื่องไวร์เลสเราเตอร์ สามารถถูกใช้เพื่อเปิดทำงาน WPS
 - **โซนเวลา:** เลือกโซนเวลาสำหรับเครือข่ายของคุณ
 - **NTP เซิร์ฟเวอร์:** ไวร์เลสเราเตอร์สามารถเข้าถึง NTP (โปรโตคอลเวลาเครือข่าย) เซิร์ฟเวอร์เพื่อที่จะซิงโครไนซ์เวลาได้
 - **เปิดทำงาน Telnet:** คลิก **Yes (ใช่)** เพื่อเปิดทำงานบริการ Telnet บนเครือข่าย คลิก **No (ไม่)** เพื่อปิดทำงาน Telnet
 - **วิธีการยืนยันตัวตน:** คุณสามารถเลือกโปรโตคอล HTTP, HTTPS หรือทั้งสองอย่าง เพื่อรักษาความปลอดภัยในการเข้าถึงเราเตอร์ได้
 - **เปิดทำงานการเข้าถึงเว็บจาก WAN:** เลือก **Yes (ใช่)** เพื่ออนุญาตให้คุณอุปกรณ์ด้านนอกเครือข่ายสามารถเข้าถึงการตั้งค่า GUI ของไวร์เลสเราเตอร์ได้ เลือก **No (ไม่)** เพื่อป้องกันการเข้าถึง
 - **อนุญาตเฉพาะ IP ที่เจาะจง:** คลิก **Yes (ใช่)** ถ้าคุณต้องการระบุ IP แอดเดรสของอุปกรณ์ที่ได้รับอนุญาตให้เข้าถึงยังการตั้งค่า GUI ของไวร์เลสเราเตอร์จาก WAN
3. คลิก **Apply (นำไปใช้)**

3.3.3 การอัปเดตเฟิร์มแวร์

หมายเหตุ:ดาวน์โหลดเฟิร์มแวร์ล่าสุดจากเว็บไซต์ ASUS ที่ <http://www.asus.com>

ในการอัปเดตเฟิร์มแวร์:

1. จากหน้าต่างระบบเมนู ไปยัง **Advanced Settings (การตั้งค่าขั้นสูง) > Administration (การดูแลระบบ) > Firmware Upgrade (เฟิร์มแวร์อัปเดต)**
2. ในฟิลด์ **Firmware Version (Laiteohjelmiston versio)**, คลิก **Check (ตรวจสอบ)** เพื่อค้นหาเฟิร์มแวร์ใหม่ในคอมพิวเตอร์ของคุณ
3. คลิก **Upload (อัปเดต)**

หมายเหตุ:

- เมื่อกระบวนการอัปเดตสมบูรณ์ ให้รอสักครู่เพื่อให้ระบบบูตใหม่
- ถ้ากระบวนการอัปเดตล้มเหลว ไวรัสเราเตอร์จะเข้าสู่โหมดช่วยเหลือโดยอัตโนมัติ และไฟแสดงสถานะ LED เพาเวอร์ที่แผงด้านหน้าจะกะพริบซ้ำๆ ในการเรียกคืน หรือกู้คืนระบบ ให้ใช้ยูทิลิตี้ **4.2 Firmware Restoration (การกู้คืนเฟิร์มแวร์)**

3.3.4 การกู้คืน/การจัดเก็บ/การอัปเดตการตั้งค่า

ในการกู้คืน/จัดเก็บ/อัปเดตการตั้งค่า:

1. จากหน้าต่างระบบเมนู ไปยัง **Advanced Settings (การตั้งค่าขั้นสูง) > Administration (การดูแลระบบ) > Restore/Save/Upload Setting (กู้คืน/บันทึก/อัปเดตการตั้งค่า)**
2. เลือกงานที่คุณต้องการทำ:
 - ในการกู้คืนการตั้งค่ากลับเป็นค่าเริ่มต้นจากโรงงาน, คลิก **Restore (กู้คืน)**, และคลิก **OK (ตกลง)** ในข้อความการยืนยัน
 - ในการจัดเก็บการตั้งค่าระบบปัจจุบัน, คลิก **Save setting (บันทึกการตั้งค่า)**, และคลิก **Save (จัดเก็บ)** ในหน้าต่างดาวน์โหลดไฟล์เพื่อจัดเก็บไฟล์ระบบลงในพาร์ตITIONที่ต้องการ
 - ในการกู้คืนการตั้งค่าระบบก่อนหน้า, คลิก **Upload (อัปเดต)** เพื่อค้นหาไฟล์ระบบที่คุณต้องการกู้คืน, จากนั้นคลิก **Open (เปิด)**

สำคัญ! ถ้าเกิดปัญหาขึ้น ให้อัปเดตเฟิร์มแวร์เวอร์ชันล่าสุด และกำหนดค่าการตั้งค่าใหม่ อย่างไรก็ตามเราเตอร์กลับเป็นการตั้งค่าเริ่มต้น

3.4 AiProtection

AiProtection ให้การตรวจดูแลแบบเรียลไทม์ ที่ตรวจจับมัลแวร์ สบาย เวิร์ และการเข้าถึงที่ไม่ต้องการ นอกจากนี้ยังช่วยกรองเว็บไซต์และ แอปที่ไม่พึงประสงค์ออกไป และอนุญาตให้คุณกำหนดตารางเวลาที่ อุปกรณ์ที่เชื่อมต่อสามารถเข้าถึงอินเทอร์เน็ตได้

3.4.1 การป้องกันเครือข่าย

การป้องกันเครือข่าย ป้องกันการใช้ประโยชน์จากเครือข่าย และป้องกันเครือข่ายของคุณจากการเข้าถึงที่ไม่พึงประสงค์ของคุณจากการเข้าถึงที่ไม่พึงประสงค์

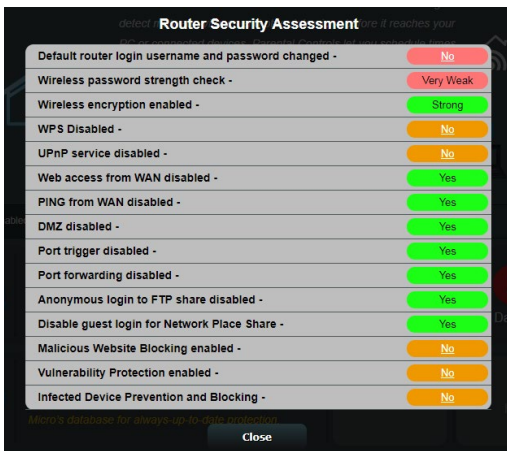


การกำหนดค่าการป้องกันเครือข่าย

ในการกำหนดค่าการป้องกันเครือข่าย:

1. จากแผงระบบหน้าทาง ไปที่ **General (ทั่วไป) > AiProtection**
2. จากหน้าหลักของ **AiProtection** คลิกที่ **Network Protection (การป้องกันเครือข่าย)**
3. จากแท็บ **Network Protection (การป้องกันเครือข่าย)** คลิก **Scan (สแกน)**

เมื่อทำการสแกนเสร็จ ยูทิลิตี้จะแสดงผลพร้อมหน้า **Router Security Assessment (การประเมินความปลอดภัยของเราเตอร์)**



สำคัญ! รายการที่ทำเครื่องหมายด้วย **Yes (ใช่)** บนหน้า **Router Security Assessment (การประเมินความปลอดภัยของเราเตอร์)** จะถูกพิจารณาว่ามีสถานะ **ปลอดภัย** รายการที่ทำเครื่องหมายด้วย **No (ไม่)**, **Weak (อ่อน)** หรือ **Very Weak (อ่อนมาก)** แนะนำให้ทำการ กำหนดค่าอย่างเหมาะสม

4. (ทางเลือก) จากหน้า **Router Security Assessment (การประเมินความปลอดภัยของเราเตอร์)** ให้กำหนดค่ารายการที่ทำเครื่องหมายด้วย **No (ไม่)**, **Weak (อ่อน)** หรือ **Very Weak (อ่อนมาก)** ในการดำเนินการ:

a. คลิกรายการ

หมายเหตุ: เมื่อคุณคลิกที่รายการ ยูทิลิตี้จะส่งคุณไปยังหน้าการตั้งค่าของรายการ

- b. จากหน้าการตั้งค่าด้านความปลอดภัยของรายการ ให้กำหนดค่า และทำการเปลี่ยนแปลงที่จำเป็น และคลิก **Apply (นำไปใช้)** เมื่อทำเสร็จ
 - c. ไปที่หน้า **Router Security Assessment (การประเมินความปลอดภัยของเราเตอร์)** และคลิก **Close (ปิด)** เพื่อออกจากหน้า
5. ในการกำหนดค่าของการตั้งค่าด้านความปลอดภัยโดยอัตโนมัติ คลิก **Secure Your Router (ทำให้เราเตอร์ปลอดภัย)**
6. เมื่อข้อความปรากฏขึ้น คลิก **OK (ตกลง)**

การบล็อกไซต์ที่ประสงค์ร้าย

คุณสมบัตินี้จำกัดการเข้าถึงยังเว็บไซต์ที่ประสงค์ร้ายที่รู้จักในฐานข้อมูลบนคลาวด์ เพื่อการป้องกันที่ทันสมัยอยู่เสมอ

หมายเหตุ: ฟังก์ชันนี้จะเปิดทำงานโดยอัตโนมัติถ้าคุณรัน **Router Weakness Scan (สแกนความอ่อนแอของเราเตอร์)**

ในการเปิดทำงานการบล็อกไซต์ที่ประสงค์ร้าย

1. จากแผงระบบนำทาง ไปที่ **General (ทั่วไป) > AiProtection**
2. จากหน้าหลักของ **AiProtection** คลิกที่ **Network Protection (การป้องกันเครือข่าย)**
3. จากแผง **Malicious Sites Blocking (การบล็อกไซต์ที่ประสงค์ร้าย)** คลิก **ON (เปิด)**

IPS แบบสองทาง

IPS แบบสองทาง (ระบบป้องกันการบุกรุก) ช่วยปกป้องเราเตอร์ของคุณจากการโจมตีทางเครือข่ายโดยการ บล็อกทั้งแพ็คเก็ตขาเข้าที่เป็นอันตราย และตรวจจับแพ็คเก็ตขาออกที่น่าสงสัย

หมายเหตุ: ฟังก์ชันนี้จะเปิดทำงานโดยอัตโนมัติถ้าคุณรัน **Router Weakness Scan (สแกนความอ่อนแอของเราเตอร์)**

ในการเปิดทำงานการป้องกันช่องโหว่:

1. จากแผงระบบหน้าทาง ไปที่ **General (ทั่วไป) > AiProtection**
2. จากหน้าหลักของ **AiProtection** คลิกที่ **Network Protection (การป้องกันเครือข่าย)**
3. จากแผง **IPS แบบสองทาง** คลิก **ON (เปิด)**

การป้องกันและการบล็อกอุปกรณ์ที่ติดเชื้อ

คุณสมบัตินี้ป้องกันอุปกรณ์ที่ติดเชื้อไม่ให้ส่งข้อมูลส่วนตัว หรือสถานะ ที่ติดเชื้อไปยังบุคคลภายนอก

หมายเหตุ: ฟังก์ชันนี้จะเปิดทำงานโดยอัตโนมัติถ้าคุณรัน **Router Weakness Scan (สแกนความอ่อนแอของเราเตอร์)**

ในการเปิดทำงานการป้องกันช่องโหว่:

1. จากแผงระบบหน้าทาง ไปที่ **General (ทั่วไป) > AiProtection**
2. จากหน้าหลักของ **AiProtection** คลิกที่ **Network Protection (การป้องกันเครือข่าย)**
3. จากแผง **Infected Device Prevention and Blocking (การป้องกันและการบล็อกอุปกรณ์ที่ติดเชื้อ)** คลิก **ON (เปิด)**

ในการกำหนดค่าการกำหนดลักษณะการแจ้งเตือน:

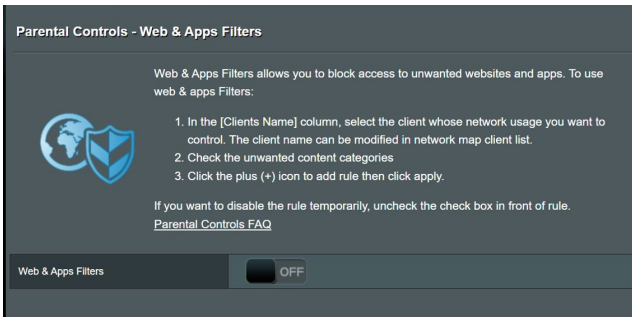
1. จากแผง **Infected Device Prevention and Blocking (การป้องกันและการบล็อกอุปกรณ์ที่ติดเชื้อ)** คลิก **Alert Preference (การกำหนดลักษณะการแจ้งเตือน)**
2. เลือกหรือพิมพ์ผู้ให้บริการอีเมล บัญชีอีเมล และรหัสผ่านเข้าไปจากนั้นคลิก **Apply (นำไปใช้)**

3.4.2 การตั้งค่าการควบคุมโดยผู้ปกครอง

การควบคุมโดยผู้ปกครอง อนุญาตให้คุณควบคุมเวลาใช้อินเทอร์เน็ต หรือตั้งค่าขีดจำกัดเวลาสำหรับการใช้เครือข่ายของ PC ใดก็ได้

ในการเข้าไปยังหน้าหลักของ การควบคุมโดยผู้ปกครอง:

จากแผงระบบนำทาง ไปที่ **General (ทั่วไป) > Parental Controls (การควบคุมโดยผู้ปกครอง)**

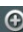


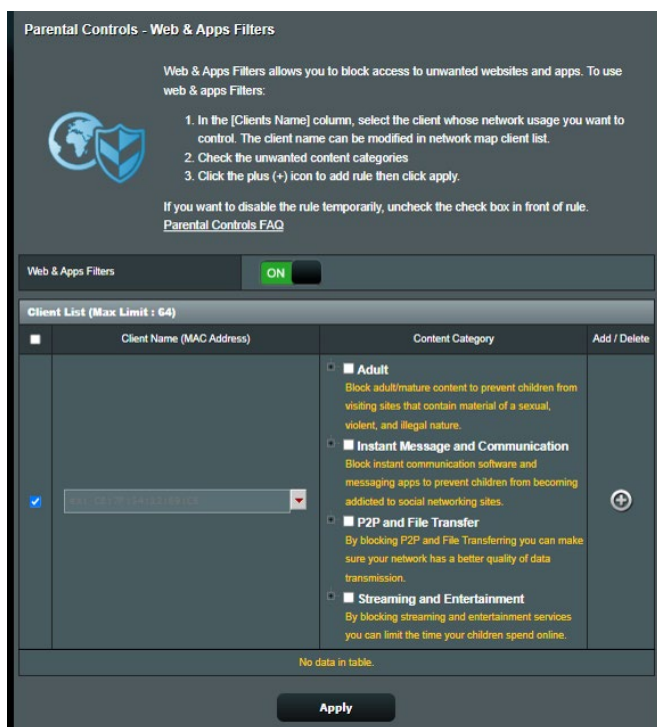
ตัวกรองเว็บ & แอป

ตัวกรองเว็บ & แอป เป็นคุณสมบัติหนึ่งของ การควบคุมโดยผู้ปกครอง ที่อนุญาตให้คุณบล็อกการเข้าถึงไปยังเว็บไซต์หรือแอปพลิเคชันที่ไม่ต้องการ

ในการกำหนดค่าตัวกรองเว็บ & แอป:

1. จากแผงระบบนำทาง ไปที่ **General (ทั่วไป) > Parental Controls (การควบคุมโดยผู้ปกครอง)**
2. จากแผง **Web & Apps Filters (นตัวกรองเว็บ & แอป)** คลิก **ON (เปิด)**
3. เมื่อข้อความ ข้อตกลงในการอนุญาตให้ใช้งานของผู้ใช้ (EULA) ปรากฏขึ้น คลิก **I agree (ยอมรับ)** เพื่อทำต่อ
4. จากคอลัมน์ **Client List (รายการ PC ใดก็ได้)** เลือกหรือพิมพ์ชื่อ PC ใดก็ได้จากรายการแบบดิ่งลงเข้าไป

5. จากคอลัมน์ **Content Category (ประเภทเนื้อหา)** เลือกตัวกรองจากประเภทหลัก 4 ประเภท: **Adult (ผู้ใหญ่)**, **Instant Message and Communication (ข้อความทันทีและการสื่อสาร)**, **P2P and File Transfer (P2P และการถ่ายโอนไฟล์)** และ **Streaming and Entertainment (การสตรีมและความบันเทิง)**
6. คลิก  เพื่อเพิ่มโปรไฟล์ของไคลเอ็นต์
7. คลิก **Apply (นำไปใช้)** เพื่อจัดเก็บการตั้งค่า



การกำหนดตารางเวลา

การกำหนดตารางเวลา อนุญาตให้คุณตั้งค่าขีดจำกัดเวลาสำหรับการใช้เครือข่ายของไคลเอนต์

หมายเหตุ: ให้แน่ใจว่าเวลาระบบของคุณซิงโครไนซ์กับ NTP เซิร์ฟเวอร์

Parental Controls - Time Scheduling

By enabling Block All Devices, all of the connected devices will be blocked from Internet access.

Enable block all devices OFF

This feature allows you to set up a scheduled time for specific devices' Internet access.

1. In [Client Name] column, select a device you would like to manage. You can also manually key in MAC address in this column.
2. In the [Add / Delete] column, click the plus(+) icon to add the client.
3. In [Time Management] column, click the edit icon to set a schedule.
4. Click [Apply] to save the configurations.

Enable Time Scheduling ON

System Time Thu, Sep 21 12:34:41 2023

Client List (Max Limit : 64)

Select	Client Name (MAC Address)	Time Management	Add / Delete
Time		-	+

No data in table.

Apply

ในการกำหนดค่าตารางเวลา:

1. จากแผงระบบหน้าทาง ไปยัง **General (ทั่วไป) > Parental Controls (การควบคุมโดยผู้ปกครอง) > Time Scheduling (การกำหนดตารางเวลา)**
2. จากแผง **Enable Time Scheduling (เปิดทำงานการกำหนดตารางเวลา)** คลิก ON (เปิด)
3. จากคอลัมน์ **Clients Name (ชื่อไคลเอนต์)** เลือกหรือพิมพ์ชื่อไคลเอนต์จากรายการแบบดิ่งลงเข้าไป

หมายเหตุ: นอกจากนี้ คุณยังอาจป้อน MAC แอดเดรสของไคลเอนต์ในคอลัมน์ **Client MAC Address (MAC แอดเดรสของไคลเอนต์)** ก็ได้ ตรวจสอบให้แน่ใจว่าชื่อไคลเอนต์ไม่ได้บรรจุตัวอักษรพิเศษ หรือช่องว่าง เนื่องจากอาจทำให้เราเตอร์ทำงานผิดพลาด

4. คลิก **+** เพื่อเพิ่มโปรไฟล์ของไคลเอนต์
5. คลิก **Apply (นำไปใช้)** เพื่อจัดเก็บการตั้งค่า

3.5 ไฟร์วอลล์

ไวร์เลสเราเตอร์สามารถทำหน้าที่เป็นฮาร์ดแวร์ไฟร์วอลล์สำหรับเครือข่ายของคุณได้

หมายเหตุ: ตามค่าเริ่มต้น คุณสมบัติไฟร์วอลล์จะเปิดทำงาน

3.5.1 ทัวไป

Firewall

General

Enable the firewall to protect your local area network against attacks from hackers. The firewall filters the incoming and outgoing packets based on the filter rules.
[DoS Protection FAQ](#)

Enable Firewall Yes No

Enable DoS protection Yes No

Logged packets type

Respond ICMP Echo (ping) Request from WAN Yes No

Basic Config

Enable IPv4 inbound firewall rules Yes No

Inbound Firewall Rules (Max Limit : 128)

Source IP	Port Range	Protocol	Add / Delete
<input type="text"/>	<input type="text"/>	TCP	<input type="button" value="⊕"/>
No data in table.			

IPv6 Firewall

All outbound traffic coming from IPv6 hosts on your LAN is allowed, as well as related inbound traffic. Any other inbound traffic must be specifically allowed here.

You can leave the remote IP blank to allow traffic from any remote host. A subnet can also be specified.
(2001::1111:2222:3333/64 for example)

Basic Config

Enable IPv6 Firewall Yes No

Famous Server List

Inbound Firewall Rules (Max Limit : 128)

Service Name	Remote IP/CIDR	Local IP	Port Range	Protocol	Add / Delete
<input type="text"/>	<input type="text"/>	<input type="text"/>	<input type="text"/>	TCP	<input type="button" value="⊕"/>
No data in table.					

ในการตั้งค่าไฟร์วอลล์พื้นฐาน:

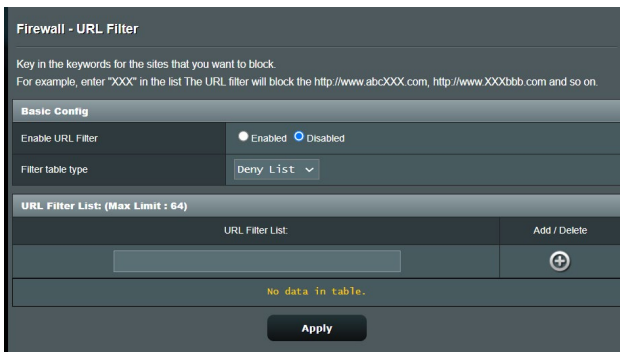
1. จากหน้าดั่งระบบเมนู ไปยัง **Advanced Settings (การตั้งค่าขั้นสูง) > Firewall (ไฟร์วอลล์) > General (ทั่วไป)**
2. บนฟิลต์ **Enable Firewall (เปิดทำงานไฟร์วอลล์)**, เลือก **Yes (ใช่)**

3. บนการป้องกัน **Enable DoS (เปิดทำงาน DoS)**, เลือก **Yes (ใช่)** เพื่อป้องกันเครือข่ายของคุณจากการโจมตี DoS (การปฏิเสธบริการ) แมวว่าคุณสมบัตินี้อาจส่งผลกระทบต่อสมรรถนะของเราเตอร์ก็ตาม
4. คุณยังสามารถตรวจสอบแลการแลกเปลี่ยนแพคเกจระหว่างการเชื่อมต่อ LAN และ WAN ได้ด้วย บนชนิดแพคเกจที่บันทึก, เลือก **Dropped (หลุด)**, **Accepted (ยอมรับ)** หรือ **Both (ทั้งคู่)**
5. คลิก **Apply (นำไปใช้)**


3.5.2 ตัวกรอง URL

คุณสามารถระบุคำสำคัญหรือเว็บแอดเดรส เพื่อป้องกันการเข้าถึงยัง URL ที่เจาะจงได้

หมายเหตุ: ตัวกรอง URL เป็นไปตามการสอบถาม DNS ถ้าเน็ตเวิร์กใดเ็นตเข้าถึงเว็บไซต์โดยแล้ว เช่น <http://www.abcxxx.com>, เว็บไซต์จะไม่ถูกบล็อก (DNS แคชในระบบเก็บเว็บไซต์ที่เข้าชมก่อนหน้านี้) ในการแก้ไขปัญหานี้ ใหลาง DNS แคชก่อนที่จะตั้งค่าตัวกรอง URL

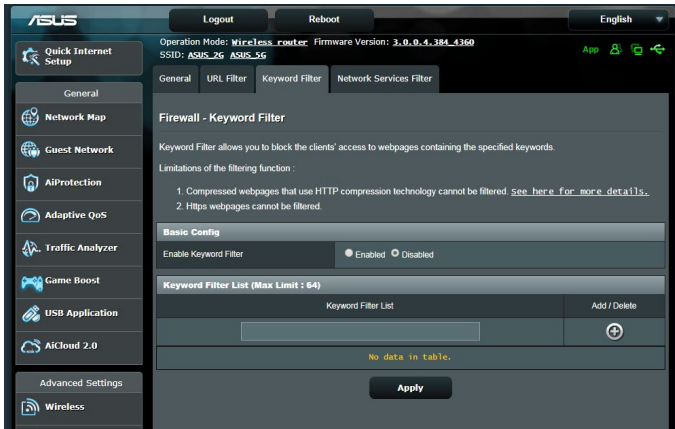


ในการตั้งค่าตัวกรอง URL:

1. จากหน้าต่างระบบเมนู ไปยัง **Advanced Settings (การตั้งค่าขั้นสูง) > Firewall (ไฟรอลล์) > URL Filter (ตัวกรอง URL)**
2. บนฟิลด์ **Enable URL Filter (เปิดทำงานตัวกรอง URL)**, เลือก **Enabled (เปิดทำงาน)**
3. ป้อน URL และคลิกปุ่ม 
4. คลิก **Apply (นำไปใช้)**

3.5.3 ตัวกรองคำสำคัญ

ตัวกรองคำสำคัญจะบล็อกการเข้าถึงไปยังเว็บเพจที่ประกอบด้วยคำสำคัญที่ระบุ



ในการตั้งค่าตัวกรองคำสำคัญ:

1. จากหน้าต่างระบบเมนู ไปยัง **Advanced Settings (การตั้งค่าขั้นสูง) > Firewall (ไฟร์วอลล์) > Keyword Filter (ตัวกรองคำสำคัญ)**
2. บนฟิลด์ Enable Keyword Filter (เปิดทำงานตัวกรองคำสำคัญ), เลือก **Enabled (เปิดทำงาน)**
3. ป้อนคำหรือวลี และคลิกปุ่ม **Add (เพิ่ม)**
4. คลิก **Apply (นำไปใช้)**

หมายเหตุ:

- ตัวกรองคำสำคัญ เป็นไปตามการสอบถาม DNS ถ้าเน็ตเวิร์กใดคลเ็นต์เข้าถึงเว็บไซต์อยู่แล้ว เช่น <http://www.abcxxx.com>, เว็บไซต์จะไม่ถูกบล็อก (DNS แคชในระบบเก็บเว็บไซต์ที่เขาชมก่อนหน้านี้) ในการแก้ไขปัญหานี้ ให้ล้าง DNS แคชก่อนที่จะตั้งค่าตัวกรองคำสำคัญ
- เว็บเพจที่มีขนาดโดยใช้การบีบขนาด HTTP ไม่สามารถถูกกรองได้ เพจ HTTPS ยังไม่สามารถถูกบล็อกโดยใช้ตัวกรองคำสำคัญใดเช่นกัน

3.5.4 ตัวกรองบริการเครือข่าย

ตัวกรองบริการเครือข่าย บล็อกการแลกเปลี่ยนแพคเกจ LAN ไปยัง WAN และจำกัดเน็ตเวิร์กโพลีโคลเอนต์ไม่ให้เข้าถึงยังบริการเว็บไซต์ที่เจาะจง เช่น Telnet หรือ FTP

Firewall - Network Services Filter

The Network Services filter blocks the LAN to WAN packet exchanges and restricts devices from using specific network services. For example, if you do not want the device to use the Internet service, key in 80 in the destination port. The traffic that uses port 80 will be blocked (but https can not be blocked).
Leave the source IP field blank to apply this rule to all LAN devices.

Deny List Duration : During the scheduled duration, clients in the Deny List cannot use the specified network services. After the specified duration, all the clients in LAN can access the specified network services.
Allow List Duration : During the scheduled duration, clients in the Allow List can ONLY use the specified network.

NOTE : If you set the subnet for the Allow List, IP addresses outside the subnet will not be able to access the Internet or any Internet service.

Network Services Filter

Enable Network Services Filter Yes No

Filter table type

Well Known Applications

Date to Enable LAN to WAN Filter Mon Tue Wed Thu Fri

Time of Day to Enable LAN to WAN Filter 00 : 00 - 23 : 59

Date to Enable LAN to WAN Filter Sat Sun

Time of Day to Enable LAN to WAN Filter 00 : 00 - 23 : 59

Filtered ICMP packet types

Network Services Filter Table (Max Limit : 32)

Source IP	Port Range	Destination IP	Port Range	Protocol	Add / Delete
				TCP	+

No data in table.

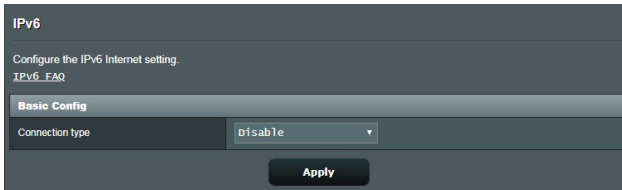
Apply

ในการตั้งค่าตัวกรองบริการเครือข่าย:

1. จากหน้าต่างระบบเมนู ไปยัง **Advanced Settings (การตั้งค่าขั้นสูง) > Firewall (ไฟรอลล์) > Network Service Filter (ตัวกรองบริการเครือข่าย)**
2. บนฟิลด์ **Enable Network Services Filter** (เปิดทำงานตัวกรองบริการเครือข่าย), เลือก **Yes (ใช่)**
3. เลือกชนิดตารางตัวกรอง **Deny (ปฏิเสธ)** บล็อกบริการเครือข่ายที่ระบุ **Allow (อนุญาต)** จำกัดการเข้าถึงไปยังเฉพาะบริการเครือข่ายที่ระบุ
4. ระบุวันที่และเวลาที่ตัวกรองจะแอกทีฟ
5. ในกฎระบบบริการเครือข่ายไปยังตัวกรอง, ป้อน **Source IP (IP ต้นทาง), Destination IP (IP ปลายทาง), Port Range (ช่วงพอร์ต)** และ **Protocol (โพรโตคอล)** คลิปุ่ม
6. คลิก **Apply (นำไปใช้)**

3.6 IPv6

ไวร์เลสเราเตอร์นี้สนับสนุน IPv6 แอดเดรสซิ่ง ซึ่งเป็นระบบที่สนับสนุน IP แอดเดรสมากกว่า มาตรฐานนี้ยังไม่มีการใช้อย่างกว้างขวาง ติดต่อ ISP ของคุณถ้าบริการอินเทอร์เน็ตของคุณสนับสนุน IPv6



ในการตั้งค่า IPv6:

1. จากหน้าจอรูขุมระเบียบเมนู ไปยัง **Advanced Settings (การตั้งค่าขั้นสูง) > IPv6 (IPv6)**
2. เลือก **Connection type (ชนิดการเชื่อมต่อ)** ของคุณ ตัวเลือกการกำหนดค่าจะแตกต่างกันไป ขึ้นอยู่กับชนิดการเชื่อมต่อที่คุณเลือก
3. ป้อนการตั้งค่า IPv6 LAN และ DNS ของคุณ
4. คลิก **Apply (นำไปใช้)**

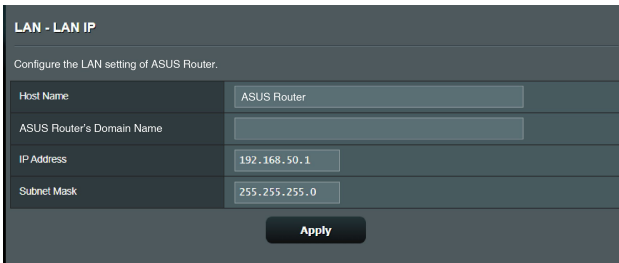
หมายเหตุ: โปรดสอบถาม ISP ของคุณเกี่ยวกับข้อมูล IPv6 เฉพาะสำหรับบริการอินเทอร์เน็ตของคุณ

3.7 LAN

3.7.1 LAN IP

หน้าจอ LAN IP อนุญาตให้คุณแก้ไขการตั้งค่า LAN IP ของไวร์เลสเราเตอร์ของคุณ

หมายเหตุ: การเปลี่ยนแปลงใดๆ ต่อ LAN IP แอดเดรสจะถูกสะท้อนบนการตั้งค่า DHCP



LAN - LAN IP	
Configure the LAN setting of ASUS Router.	
Host Name	ASUS Router
ASUS Router's Domain Name	
IP Address	192.168.50.1
Subnet Mask	255.255.255.0
Apply	

ในการปรับเปลี่ยนการตั้งค่า LAN IP:

1. จากหน้าต่างระบบเมนู ไปยังแท็บ **Advanced Settings (การตั้งค่าขั้นสูง) > LAN (แลน) > LAN IP (แลน IP)**
2. แก้ไข **IP address (IP แอดเดรส)** และ **Subnet Mask (ซับเน็ต มาสก์)**
3. เมื่อทำเสร็จ, คลิก **Apply (นำไปใช้)**

3.7.2 DHCP เซิร์ฟเวอร์

เราใช้เราเตอร์ของคุณใช้ DHCP เพื่อกำหนด IP แอดเดรสบนเครือข่ายของคุณโดยอัตโนมัติ คุณสามารถระบุช่วง IP แอดเดรสและลิสต์ใหม่ สำหรับไคลเอนต์ต่างๆ บนเครือข่ายของคุณ

LAN - DHCP Server

DHCP (Dynamic Host Configuration Protocol) is a protocol for the automatic configuration used on IP networks. The DHCP server can assign each client an IP address and informs the client of the of DNS server IP and default gateway IP. ASUS Router supports up to 253 IP addresses for your local network.
Manually Assigned IP around the DHCP list FAQ

Basic Config

Enable the DHCP Server Yes No

ASUS Router's Domain Name

IP Pool Starting Address

IP Pool Ending Address

Lease time

Default Gateway

DNS and WINS Server Setting

DNS Server 1

DNS Server 2

Advertise router's IP in addition to user-specified DNS Yes No

WINS Server

Manual Assignment

Enable Manual Assignment Yes No

Manually Assigned IP around the DHCP list (Max Limit : 64)

Client Name (MAC Address)	IP Address	DNS Server (Optional)	Host Name (Optional)	Add / Delete
<input type="text"/>	<input type="text"/>	<input type="text"/>	<input type="text"/>	<input type="button" value="⊕"/>

No data in table.

Apply

ในการกำหนดค่า DHCP เซิร์ฟเวอร์:

1. จากหน้าตาจระบบเมนู ไปยัง Advanced Settings (การตั้งค่าขั้นสูง) > LAN (แลน) > DHCP Server (DHCP เซิร์ฟเวอร์)
2. ในฟิลด์ Enable the DHCP Server (เปิดทำงาน DHCP เซิร์ฟเวอร์หรือไม่), คลิก Yes (ใช่)

3. ในกล่องข้อความ **Domain Name (ชื่อโดเมน)**, ป้อนชื่อโดเมนสำหรับไวร์เลสเราเตอร์
4. ในฟิลด์ **IP Pool Starting Address (แอดเดรสเริ่มต้น IP พูล)**, ป้อน IP แอดเดรสเริ่มต้นเข้าไป
5. ในฟิลด์ **IP Pool Ending Address (แอดเดรสสิ้นสุด IP พูล)**, ป้อน IP แอดเดรสสิ้นสุดเข้าไป
6. ในฟิลด์ **Lease Time (เวลาลีส)**, ป้อนเวลาที่ IP แอดเดรสจะหมดอายุ และไวร์เลสเราเตอร์จะกำหนด IP แอดเดรสใหม่สำหรับเน็ตเวิร์กไคลเอนต์โดยอัตโนมัติ

หมายเหตุ:

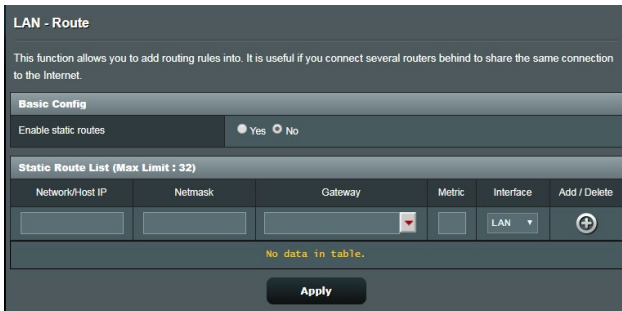
- ASUS แนะนำให้คุณใช้รูปแบบ IP แอดเดรสเป็น 192.168.50.xxx (ซึ่ง xxx สามารถเป็นตัวเลขใดๆ ก็ได้ในระหว่าง 2 ถึง 254) ในขณะที่ระบุช่วง IP แอดเดรส
- แอดเดรสเริ่มต้น IP พูล ไม่ควรมีค่ามากกว่าแอดเดรสสิ้นสุด IP พูล

-
7. ในส่วน **DNS and WINS Server Settings (การตั้งค่า DNS และ WINS เซิร์ฟเวอร์)**, ป้อน DNS เซิร์ฟเวอร์และ WINS เซิร์ฟเวอร์ IP แอดเดรส ถ้าจำเป็น
 8. ไวร์เลสเราเตอร์ของคุณยังสามารถกำหนด IP แอดเดรสด้วยตัวเอง ไปยังอุปกรณ์ต่างๆ บนเครือข่ายได้ด้วย บนฟิลด์ **Enable Manual Assignment (เปิดทางการกำหนดด้วยตัวเอง)**, เลือก **Yes (ใช่)** เพื่อกำหนด IP แอดเดรสให้กับ MAC แอดเดรสเฉพาะบนเครือข่าย คุณสามารถเพิ่ม MAC แอดเดรสได้ถึง 32 รายการไปยังรายการ DHCP สำหรับการกำหนดด้วยตัวเอง

3.7.3 เส้นทาง

ถ้าเครือข่ายของคุณใช้ไวร์เลสเราเตอร์มากกว่าหนึ่งตัว คุณสามารถกำหนดค่าตารางเส้นทาง เพื่อแชร์บริการอินเทอร์เน็ตเดียวกันได้

หมายเหตุ: เราแนะนำให้ท่านอย่าเปลี่ยนการตั้งค่าเส้นทางเริ่มต้น ถ้าคุณไม่มีความรู้ขั้นสูงเกี่ยวกับตารางเส้นทาง



ในการกำหนดค่าตารางเส้นทาง LAN:

1. จากหน้าด่านระบบเมนู ไปยัง **Advanced Settings (การตั้งค่าขั้นสูง) > LAN (แลน) > Route (เส้นทาง)**
2. ในฟิลต์ **Enable static routes (เปิดทำงานเส้นทางสแตติก)**, เลือก **Yes (ใช่)**
3. บน **Static Route List (รายการเส้นทางสแตติก)**, ป้อนข้อมูลเครือข่ายของแอดเซสพอยต์หรือโหนดอื่นๆ เข้าไป คลิกปุ่ม **Add (เพิ่ม) ⊕** หรือ **Delete (ลบ) ⊖** เพื่อเพิ่มหรือลบอุปกรณ์บนรายการ
4. คลิก **Apply (นำไปใช้)**

3.7.4 IPTV

เราเตอร์ของเราสนับสนุนการเชื่อมต่อไปยังบริการ IPTV ผ่าน ISP หรือ LAN IPTV ให้การตั้งค่าที่กำหนดค่าต่างๆ ที่จำเป็นในการตั้งค่า IPTV, VoIP, มัลติคาสต์ และ UDP สำหรับบริการของคุณ ติดต่อ ISP ของคุณ สำหรับข้อมูลเพิ่มเติมเกี่ยวกับบริการของคุณ

LAN - IPTV

To watch IPTV, the WAN port must be connected to the Internet. Please go to [WAN - Dual WAN](#) to confirm that WAN port is assigned to primary WAN.

LAN Port

Select ISP Profile	None ▾
Choose IPTV STB Port	None ▾

Special Applications

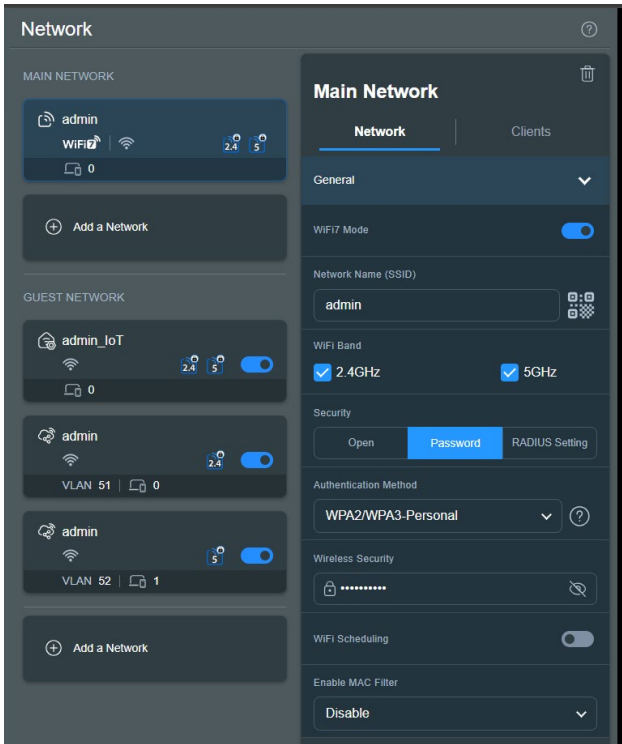
Use DHCP routes	Microsoft ▾
Enable multicast routing (IGMP Proxy)	Disable ▾
UDP Proxy (Udpxy)	0

Apply

3.8 เครือข่าย

3.8.1 เครือข่ายหลัก - ตัวกรอง MAC

ตัวกรอง MAC ไร้สาย ให้การควบคุมแพ็คเกจที่ส่งไปยัง MAC (การควบคุมการเข้าถึงสื่อ) แอดเดรสที่ระบุบนเครือข่ายไร้สายของคุณ



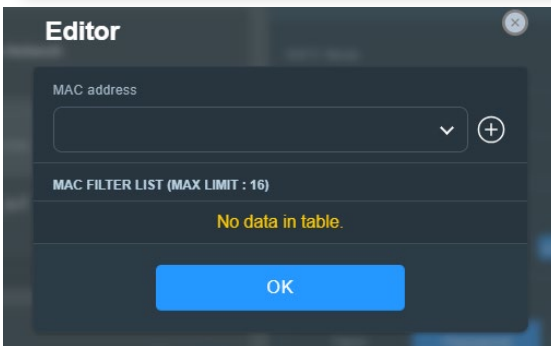
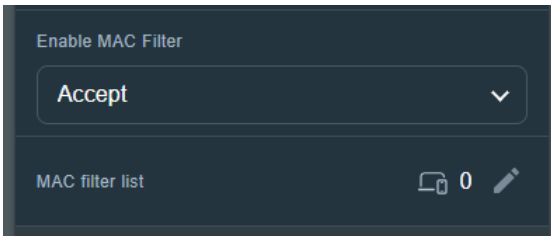
ในการตั้งค่าตัวกรอง MAC ไร้สาย:

1. จากหน้าต่างระบบเมนู ไปยัง **General (ไปที่ ทั่วไป) > Network (เครือข่าย) > Main Network (เครือข่ายหลัก)** และเลือกชื่อเครือข่าย (SSID) ของเครือข่ายหลัก
3. ในรายการแบบดิ่งลง **Enable Mac Filter (เปิดทำงานตัวกรอง Mac)**, เลือกระหว่าง **Accept (ยอมรับ)** หรือ **Reject (ปฏิเสธ)**

- เลือก **Accept (ยอมรับ)** เพื่ออนุญาตให้อุปกรณ์ต่างๆ ในรายการตัวกรอง MAC เข้าถึงยังเครือข่ายไร้สายใด
- เลือก **Reject (ปฏิเสธ)** เพื่อป้องกันไม่ให้อุปกรณ์ต่างๆ ในรายการตัวกรอง MAC เข้าถึงยังเครือข่ายไร้สาย

หมายเหตุ: เลือก **Disable (ปิดการใช้งาน)** หากคุณต้องการปิดใช้งาน **Enable Mac Filter (เปิดทำงานตัวกรอง Mac)**

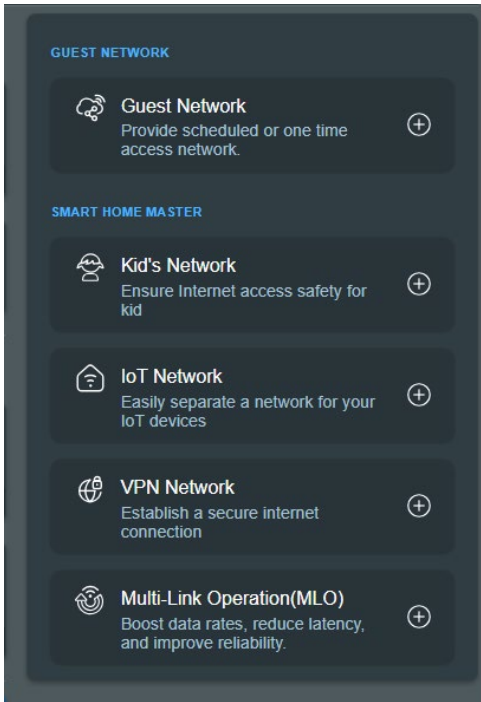
3. บนรายการตัวกรอง MAC, คลิก  เพื่อเข้าถึงหน้า **Editor (ตัวแก้ไข)** จากนั้นคลิก  และป้อนที่อยู่ MAC ของอุปกรณ์ไร้สาย
4. คลิก **OK (ตกลง)**



3.8.2 เครือข่ายแขก

3.8.2.1 เครือข่ายแขก

เครือข่ายแขก ให้การเชื่อมต่ออินเทอร์เน็ตชั่วคราวแก่ผู้มาเยี่ยมชม ผ่านการเข้าถึง SSID หรือเครือข่ายที่แยกกัน โดยไม่ต้องให้การเข้าถึงไปยังเครือข่ายส่วนตัวของคุณ



หมายเหตุ: ZenWiFi BD4 สนับสนุน SSID มากถึง 3 ตัว ในเครือข่ายแขก

ในการสร้างเครือข่ายแขกของคุณ:

1. จากหน้าต่างระบบเมนู ไปยัง **General (ทั่วไป) > Network (เครือข่าย) > Guest Network (เครือข่ายแขก) > Add a Network (เพิ่มเครือข่าย)**
2. เลือก **Guest Network (เครือข่ายแขก)** และกำหนดชื่อเครือข่ายสำหรับเครือข่ายชั่วคราวของคุณในช่อง **Network Name (SSID) (ชื่อเครือข่าย (SSID))**
3. เลือกวิธีการตรวจสอบสิทธิ์ภายใต้ **Security (ความปลอดภัย)**

4. ระบุเวลาเข้าถึงหรือเลือก **Scheduled** (กำหนดเวลา) เพื่อเพิ่มโปรไฟล์ตารางเวลาออนไลน์
5. เลือก **WiFi Band** (ย่านความถี่ WiFi) สำหรับเครือข่ายสำหรับผู้มาเยือนที่คุณต้องการสร้าง
6. เปิดทำงานหรือปิดทำงาน **Bandwidth Limiter** (จำกัดแบนด์วิธ)
7. เปิดทำงานหรือปิดทำงาน **Access Intranet** (เข้าถึงอินทราเน็ต)
8. เมื่อทำเสร็จ, คลิก **Apply** (นำไปใช้)

Guest Network

Network Name (SSID)

Security

Open System Password

WiFi Scheduling

Scheduled One Time Access

30 mins 1 hr(s) 2 hr(s) 4 hr(s) 6 hr(s) Custom

More Config

WiFi Band

2.4GHz / 5GHz

AiMesh

ZenWiFi 192.168.50.1 2.4 5 6

Bandwidth Limiter

Access Intranet

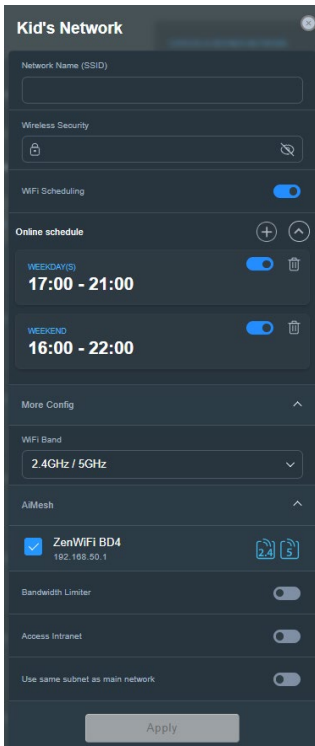
Apply

3.8.2.2 Smart Home Master

Smart Home Master เป็นเครื่องมือที่ทรงพลังและใช้งานง่าย สำหรับการแบ่งเซ็กเมนต์เครือข่าย ช่วยในกระบวนการสร้างและจัดการสถานการณ์เครือข่ายย่อยขั้นสูงง่ายขึ้น เช่น การสร้าง SSID เฉพาะสำหรับอุปกรณ์ของบุตรหลานของคุณ การเชื่อมต่อกับ VPN ผ่านเครือข่ายย่อยเฉพาะ หรือแม้แต่การสร้าง SSID ที่ปลอดภัยเพียงหนึ่งเดียวสำหรับอุปกรณ์ IoT ทั้งหมดของคุณ

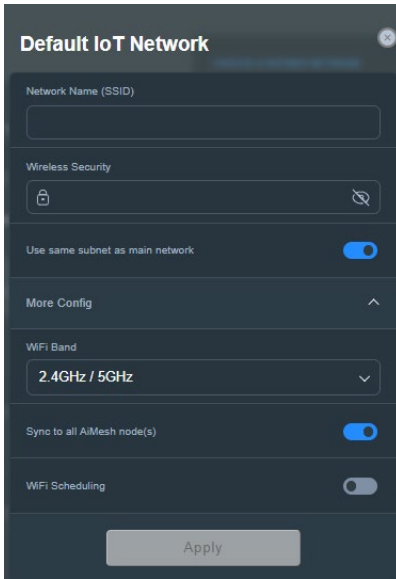
ในการสร้างเครือข่ายสำหรับเด็ก:

1. จากหน้าต่างระบบเมนู ไปยัง **General (ทั่วไป) > Network (เครือข่าย) > Guest Network (เครือข่ายแขก) > Add a Network (เพิ่มเครือข่าย)**
2. เลือก **Kid's Network (เครือข่ายสำหรับเด็ก)** และกำหนดชื่อเครือข่ายและรหัสความปลอดภัยในช่อง **Network Name (SSID) (ชื่อเครือข่าย (SSID))** และ **Wireless Security (ความปลอดภัยไร้สาย)**
3. ปรับแต่งเวลาเข้าถึงอินเทอร์เน็ตในช่อง **Online schedule (ตารางเวลาออนไลน์)**
4. เลือก **WiFi Band (ย่านความถี่ WiFi)** สำหรับเครือข่ายสำหรับเด็กที่คุณต้องการสร้าง
5. เปิดทำงานหรือปิดทำงาน **Bandwidth Limiter (จำกัดแบนด์วิธ)**
6. เปิดทำงานหรือปิดทำงาน **Access Intranet (เข้าถึงอินทราเน็ต)**
7. เมื่อทำเสร็จ, คลิก **Apply (นำไปใช้)**



สร้างเครือข่าย IoT:

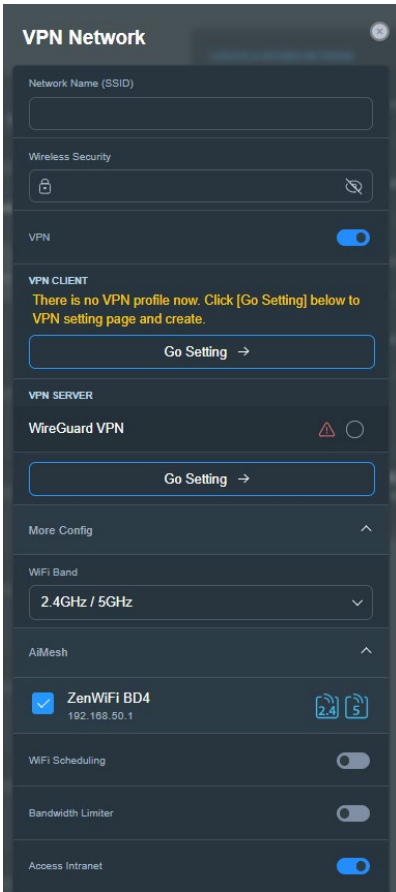
1. จากหน้าต่างระบบเมนู ไปยัง **General (ทั่วไป) > Network (เครือข่าย) > Guest Network (เครือข่ายแขก) > Add a Network (เพิ่มเครือข่าย)**
2. เลือก **IoT Network (เครือข่าย IoT)** และกำหนดชื่อเครือข่าย และรหัสความปลอดภัยในช่อง **Network Name (SSID) (ชื่อเครือข่าย (SSID))** และ **Wireless Security (ความปลอดภัยไร้สาย)**
4. เลือก **WiFi Band (ย่านความถี่ WiFi)** สำหรับเครือข่ายIoTที่คุณต้องการสร้าง
4. ปรับแต่งเวลาในการเข้าถึงอินเทอร์เน็ตโดยเปิดใช้งาน **WiFi Scheduling (การตั้งเวลา WiFi)**
5. เมื่อทำเสร็จ, คลิก **Apply (นำไปใช้)**



ในการสร้างเครือข่าย VPN:

1. จากหน้าต่างระบบเมนู ไปยัง **General (ทั่วไป) > Network (เครือข่าย) > Guest Network (เครือข่ายแขก) > Add a Network (เพิ่มเครือข่าย)**
2. เลือก **VPN Network (เครือข่าย VPN)** และกำหนดชื่อเครือข่ายและรหัสความปลอดภัยในช่อง **Network Name (SSID) (ชื่อเครือข่าย (SSID))** และ **Wireless Security (ความปลอดภัยไร้สาย)**
3. หากคุณยังไม่ได้ตั้งค่าโปรไฟล์ VPN สำหรับเซิร์ฟเวอร์ VPN หรือไคลเอนต์ VPN ในคลิก **Go Setting (ไปที่การตั้ง)** ค่าเพื่อสร้างโปรไฟล์ VPN
4. เลือก **WiFi Band (ย่านความถี่ WiFi)** สำหรับเครือข่าย VPN ที่คุณต้องการสร้าง
5. ปรับแต่งเวลาในการเข้าถึงอินเทอร์เน็ตโดยเปิดใช้งาน **WiFi Scheduling (การตั้งเวลา WiFi)**
6. เปิดทำงานหรือปิดทำงาน **Bandwidth Limiter (จำกัดแบนด์วิธ)**
7. เปิดทำงานหรือปิดทำงาน **Access Intranet (เข้าถึงอินเทอร์เน็ต)**

8. เมื่อทำเสร็จ, คลิก **Apply** (นำไปใช้)



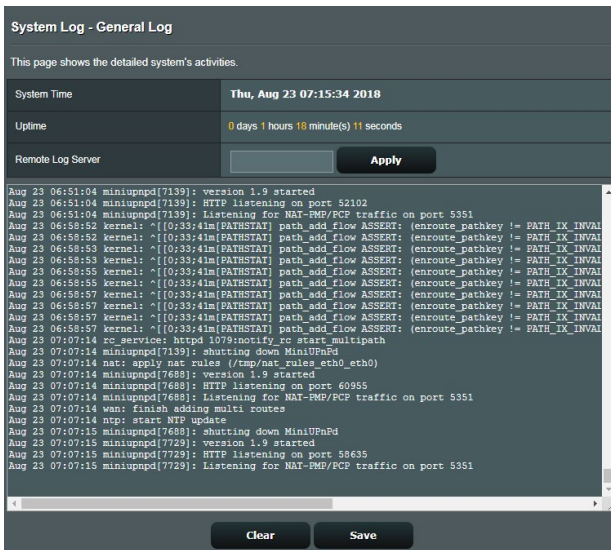
3.9 มันทึกระบบ

มันทึกระบบ ประกอบด้วยกิจกรรมต่างๆ ของเครือข่ายที่บันทึกไว้

หมายเหตุ: มันทึกระบบ รีเซ็ตเมื่อเราเตอร์ถูกบูตใหม่ หรือปิดเครื่อง

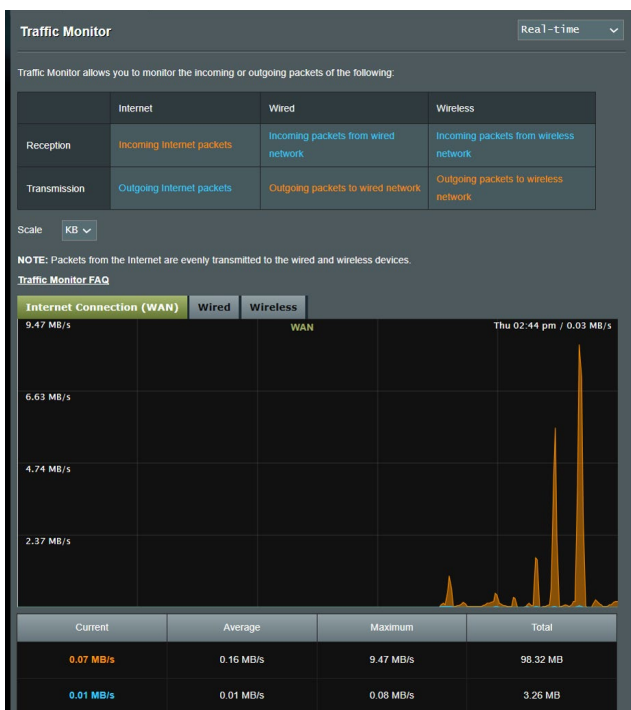
ในการดูมันทึกระบบของคุณ:

1. จากหน้าจาดูระบบเมนู ไปยัง **Advanced Settings (การตั้งค่าขั้นสูง) > System Log (มันทึกระบบ)**
2. คุณสามารถดูกิจกรรมเครือข่ายของคุณในแท็บเหล่านี้ได้:
 - มันทึกรั่วไหล
 - มันทึกรหัสผ่าน
 - DHCP ลิสต์
 - IPv6
 - ตารางเราตัง
 - พอร์ตฟอว์เวิร์ดตัง
 - การเชื่อมต่อ



3.10 ตั๋ววิเคราะห์การรับส่งข้อมูล

ฟังก์ชันการตรวจดูแลปริมาณข้อมูล อนุญาตให้คุณเข้าถึงการใช้งาน แบนด์วิดท์ และความเร็วของอินเทอร์เน็ตของทั้งเครือข่ายแบบมีสาย และไร้สายของคุณ โดยฟังก์ชันนี้อนุญาตให้คุณตรวจดูแลการจราจร ของเครือข่ายแบบเรียลไทม์ หรือแบบรายวัน นอกจากนี้ยังมีตัวเลือก ในการแสดงผลการจราจรเครือข่ายภายใน 24 ชั่วโมงล่าสุดด้วย



หมายเหตุ: แพคเก็ตจากอินเทอร์เน็ตถูกส่งไปยังอุปกรณ์มีสายและไร้สายเท่านั้น

3.11 WAN

3.11.1 การเชื่อมต่ออินเทอร์เน็ต

หน้าจอ Internet Connection (การเชื่อมต่ออินเทอร์เน็ต) อนุญาตให้คุณกำหนดค่าการตั้งค่าต่างๆ ของชนิดการเชื่อมต่อ WAN ที่หลากหลาย

WAN - Internet Connection

ASUS Router supports several connection types to WAN (wide area network). These types are selected from the dropdown menu beside WAN Connection Type. The setting fields differ depending on the connection type you selected.

Configure the Ethernet WAN settings of ASUS Router.

Basic Config	
WAN Connection Type	Automatic IP ▾
Enable WAN	<input checked="" type="radio"/> Yes <input type="radio"/> No
Enable NAT	<input checked="" type="radio"/> Yes <input type="radio"/> No
Enable UPnP [®] UPnP_FAQ	<input checked="" type="radio"/> Yes <input type="radio"/> No
Enable WAN Aggregation	<input type="radio"/> Yes <input checked="" type="radio"/> No <small>WAN Aggregation combines two network connections to increase your WAN speed up to 2Gbps. Connect your router's WAN port and LAN 4 port to your modem's LAN ports (ensure you use two cables with the same specification). WAN Aggregation FAQ</small>
WAN DNS Setting	
DNS Server	Default status : Get the DNS IP from your ISP automatically Assign a DNS service to improve security, block advertisement and gain faster performance. Assign
Forward local domain queries to upstream DNS	<input type="radio"/> Yes <input checked="" type="radio"/> No
Enable DNS Rebind protection	<input type="radio"/> Yes <input checked="" type="radio"/> No
Enable DNSSEC support	<input type="radio"/> Yes <input checked="" type="radio"/> No
Prevent client auto DoH	Auto ▾
DNS Privacy Protocol	None ▾
DHCP Option	
Class Identifier (Option 60)	<input type="text"/>
Client Identifier (Option 61)	<input checked="" type="checkbox"/> IAID/DUID <input type="text"/>
Class Identifier (Option 60)	<input type="text"/>
Client Identifier (Option 61)	<input checked="" type="checkbox"/> IAID/DUID <input type="text"/>
Account Settings	
Authentication	None ▾
PPP Echo Interval	<input type="text" value="6"/>
PPP Echo Max Failures	<input type="text" value="10"/>
Special Requirement from ISP	
Host Name	<input type="text"/>
MAC Address	<input type="text"/> MAC Clone
DHCP query frequency	Aggressive Mode ▾
Extend the TTL value	<input type="radio"/> Yes <input checked="" type="radio"/> No
Spoof LAN TTL value	<input type="radio"/> Yes <input checked="" type="radio"/> No

Apply

ในการกำหนดค่าการตั้งค่าการเชื่อมต่อ WAN:

1. จากหน้าต่างระบบเมนู ไปยัง **Advanced Settings** (การตั้งค่าขั้นสูง) > **WAN (WAN)** > **Internet Connection** (การเชื่อมต่ออินเทอร์เน็ต)
2. กำหนดค่าการตั้งค่าต่อไปนี้ดังแสดงด้านล่าง: เมื่อทำเสร็จ, คลิก **Apply** (นำไปใช้)
 - **ชนิดการเชื่อมต่อ WAN:** เลือกชนิดผู้ให้บริการอินเทอร์เน็ตของ คุณ ทางเลือกต่างๆ คือ **Automatic IP (IP อัตโนมัติ)**, **PPPoE (PPPoE)**, **PPTP (PPTP)**, **L2TP (L2TP)** หรือ **fixed IP (IP คงที่)** ปกติ ISP ของคุณถ้าเราเตอร์ไม่สามารถ รับ IP แอดเดรสที่ถูกต้อง หรือถ้าคุณไม่แน่ใจถึงชนิดการเชื่อมต่อ WAN
 - **เปิดทำงาน WAN:** เลือก **Yes (ใช่)** เพื่ออนุญาตให้เราเตอร์ เข้าถึงอินเทอร์เน็ต เลือก **No (ไม่)** เพื่อปิดทำงานการเข้าถึง อินเทอร์เน็ต
 - **เปิดทำงาน NAT:** NAT (การแปลเน็ตเวิร์กแอดเดรส) เป็นระบบซึ่ง IP สาธารณะ (WAN IP) หนึ่งตัวถูกใช้ เพื่อให้การเข้าถึงอินเทอร์เน็ตแก่เน็ตเวิร์กไคลเอ็นต์ที่มี IP แอดเดรสส่วนตัวใน LAN IP แอดเดรสส่วนตัวของเน็ตเวิร์กไคลเอ็นต์แต่ละตัวถูกบันทึกในตาราง NAT และถูกใช้เพื่อเปลี่ยน เส้นทางแพคเกจข้อมูลของเขา
 - **เปิดทำงาน UPnP:** UPnP (ปลั๊กแอนด์เพลย์สากล) อนุญาตให้คุณควบคุมอุปกรณ์หลายชนิด (เช่น เราเตอร์, โทรทัศน์, ระบบสเตอริโอ, เกมคอนโซล, โทรศัพท์เซลลูลาร์) ผ่านเครือข่ายที่ใช้ IP โดยมีหรือไม่มี การควบคุมจากศูนย์กลาง ผ่านเกตเวย์ก็ได้ UPnP เชื่อมต่อ PC ทุกรูปแบบ โดยให้เครือข่าย ที่ไร้รอยต่อสำหรับการกำหนดค่าจากระยะไกล และการถ่าย โอนข้อมูล เมื่อใช้ UPnP, อุปกรณ์เครือข่ายใหม่จะถูกค้นพบ โดยอัตโนมัติ หลังจากที่เชื่อมต่อไปยังเครือข่ายแล้ว, อุปกรณ์สามารถถูกกำหนดค่าจากระยะไกลเพื่อสนับสนุนแอปพลิเคชัน P2P, เกมอินเทอร์เน็ตแอกทีฟ, การประชุมผ่านวิดีโอ และเว็บหรือพริ๊งค์เฟิร์เวอร์ใด ๆ ไม่เหมือนกับพอร์ตฟอเวิร์ดดิ้ง ซึ่ง เกี่ยวข้องกับการกำหนดค่าการตั้งค่าพอร์ตด้วยตัวเอง, UPnP จะกำหนดค่าเราเตอร์โดยอัตโนมัติ เพื่อให้เราเตอร์ยอมรับการเชื่อมต่อของเขา และส่งค่าขอไปยัง PC ที่เจาะจงบนเครือข่ายแลน โดยตรง

- **เปิดใช้งานการรวม WAN:** การรวม WAN รวมการเชื่อมต่อเครือข่ายสองแหล่งเข้าด้วยกัน เพื่อเพิ่มความเร็ว WAN ของคุณจนถึง 2 Gbps เชื่อมต่อพอร์ต WAN และพอร์ต LAN 4 ของเราเตอร์ของคุณ ไปยังพอร์ต LAN ของโมเด็มของคุณ
- **เชื่อมต่อไปยัง DNS เซิร์ฟเวอร์:** อนุญาตให้เราเตอร์รับ DNS IP แอดเดรสจาก ISP โดยอัตโนมัติ DNS เป็นโพรโตคอลอินเทอร์เน็ต ซึ่งแปลงชื่ออินเทอร์เน็ตไปยัง IP แอดเดรสที่เป็นตัวเลข
- **การยืนยันตัวบุคคล:** รายการนี้อาจถูกกำหนดโดย ISP บางแห่ง ตรวจสอบกับ ISP ของคุณ และกรอกข้อมูลลงไป ถ้าจำเป็น
- **ข้อโหวต:** 필ัดนี้อนุญาตให้คุณใส่ข้อโหวตสำหรับเราเตอร์ของคุณ โดยปกติเป็นความต้องการพิเศษจาก ISP ของคุณ ถ้า ISP ของคุณกำหนดข้อโหวตให้กับคอมพิวเตอร์ของคุณ ให้ป้อนข้อโหวตที่นี่
- **MAC แอดเดรส:** MAC (การควบคุมการเข้าถึงมีเดีย) แอดเดรส เป็นหมายเลขระบุที่ไม่ซ้ำกัน สำหรับอุปกรณ์เครือข่ายของคุณ ISP บางแห่งตรวจสอบ MAC แอดเดรสของอุปกรณ์เครือข่าย ซึ่งเชื่อมต่อไปยังบริการของบริษัท และปฏิเสธอุปกรณ์ที่ไม่รู้จักที่พยายามเชื่อมต่อเข้ามา เพื่อหลีกเลี่ยงปัญหาในการเชื่อมต่อเนื่องจาก MAC แอดเดรสที่ไม่ได้ลงทะเบียน คุณสามารถ:
 - **ติดต่อ ISP** ของคุณและอัปเดต MAC แอดเดรสที่เชื่อมโยงกับบริการของ ISP ของคุณ
 - **โคลน หรือเปลี่ยนแปลง MAC แอดเดรส** ของ ASUS ไรโรเลสเราเตอร์ เพื่อให้ตรงกับ MAC แอดเดรสของอุปกรณ์เครือข่ายก่อนหน้านี้ ISP รู้จัก

3.11.2 คู่มือ WAN

คู่มือ WAN อนุญาตให้คุณเลือกการเชื่อมต่อ ISP สองแหล่งไปยังเราเตอร์ของคุณ ซึ่งคือ WAN หลักและ WAN รอง

ในการกำหนดค่าคู่มือ WAN:

1. จากหน้าต่างระบบเมนู ไปยัง **Advanced Settings (การตั้งค่าขั้นสูง) > WAN**
2. ไปที่ฟิลต์ **Dual WAN (คู่มือ WAN)**, เลือก **ON (เปิด)**
3. เลือก **Primary WAN (WAN หลัก)** และ **Secondary WAN (WAN รอง)** มี มีสองตัวเลือก WAN/LAN 2.5GbE เป็นตัวเลือกของคุณ
4. เลือก **Fail Over (เฟลโอเวอร์)** หรือ **Load Balance (โหลดบาลานซ์)**
5. คลิก **Apply (นำไปใช้)**

หมายเหตุ: คำอธิบายอย่างละเอียดมีอยู่ที่ FAQ บนเว็บไซต์สนับสนุนของ ASUS ที่ <https://www.asus.com/support/FAQ/1011719>

WAN - Dual WAN

ZerWiFi BD4 provides Dual WAN support. Select Failover mode to use a secondary WAN for backup network access. Select Load Balance mode to optimize bandwidth, maximize throughput, minimize response time, and prevent data overload for both WAN connections. [Dual WAN FAQ](#)

Basic Config

Enable Dual WAN OFF

Primary WAN **WAN** ▼

Auto Network Detection

Detailed explanations are available on the [ASUS Support Site FAQ](#), which may help you use this function effectively.

Detect Interval Every seconds

Internet Connection Diagnosis When the current WAN fails continuous times, it is deemed a disconnection.

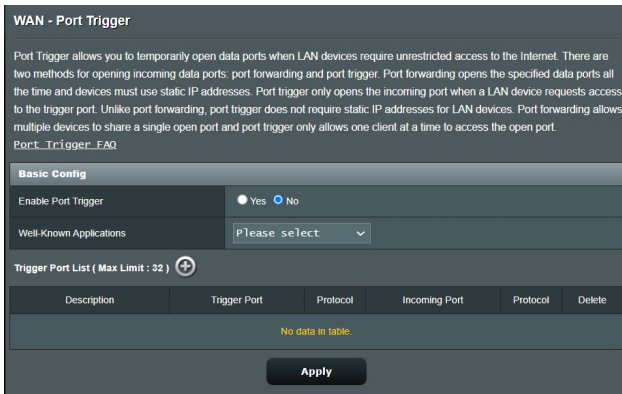
Network Monitoring DNS Query Ping

Apply

3.11.3 พอร์ตทริกเกอร์

ช่วงพอร์ตทริกเกอร์จะเปิดพอร์ตขาเข้าที่ไม่ได้กำหนดเป็นช่วงเวลาที่จำกัด เมื่อใดก็ตามที่ไคลเอนต์บนเครือข่ายแลนทำการเชื่อมต่อขาออกไปยังพอร์ตที่ระบุ พอร์ตทริกเกอร์จะถูกใช้ในสถานการณ์ต่อไปนี้:

- มีไคลเอนต์ท้องถิ่นมากกว่าหนึ่งเครื่องจำเป็นต้องส่งต่อพอร์ตสำหรับการใช้งานเดียวกันในเวลาที่แตกต่างกัน
- การใช้งานต้องการให้มีพอร์ตขาเข้าเฉพาะที่แตกต่างจากพอร์ตขาออก



ในการตั้งค่าพอร์ตทริกเกอร์:

1. จากหน้าต่างระบบเมนู ไปยัง **Advanced Settings (การตั้งค่าขั้นสูง) > WAN (WAN) > Port Trigger (พอร์ตทริกเกอร์)**
2. กำหนดค่าการตั้งค่าต่อไปนี้ดังแสดงด้านล่าง: เมื่อทำเสร็จ, คลิก **Apply (นำไปใช้)**
 - **เปิดทำงานพอร์ตทริกเกอร์:** เลือก **Yes (ใช่)** เพื่อเปิดทำงานพอร์ตทริกเกอร์
 - **แอปพลิเคชันที่เป็นที่รู้จักกันดี:** เลือกเกมและบริการเว็บที่เป็นที่นิยม เพื่อเพิ่มไปยังรายการพอร์ตทริกเกอร์
 - **คำอธิบาย:** ป้อนชื่อหรือคำอธิบายสั้นๆ สำหรับบริการ

- **ทริกเกอร์พอร์ต:** ระบบทริกเกอร์พอร์ตเพื่อเปิดพอร์ตขาเข้า
- **โปรโตคอล:** เลือกโปรโตคอล, TCP หรือ UDP
- **พอร์ตขาเข้า:** ระบบพอร์ตขาเข้าเพื่อรับข้อมูลขาเข้าจากอินเทอร์เน็ต

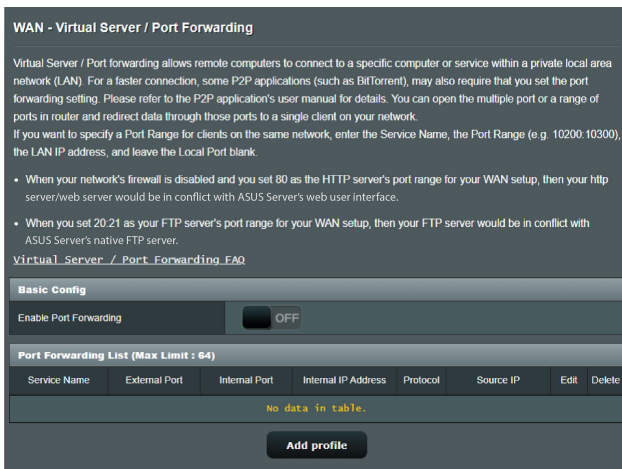
หมายเหตุ:

- ในขณะที่เชื่อมต่อไปยัง IRC เซิร์ฟเวอร์, โคลเอ็นต์ PC ทำการเชื่อมต่อขาออกโดยใช้ช่วงพอร์ตทริกเกอร์ 66660-7000 IRC เซิร์ฟเวอร์ตอบสนองโดยการตรวจสอบข้อมูลผู้ใช้ และสร้างการเชื่อมต่อใหม่ไปยังโคลเอ็นต์ PC โดยใช้พอร์ตขาเข้า
 - ถ้า พอร์ตทริกเกอร์ ถูกปิดทำงาน, เราเตอร์จะตัดการเชื่อมต่อ เนื่องจากไม่สามารถหา PC เครื่องใดที่กำลังขอการเข้าถึง IRC อยู่ เมื่อพอร์ตทริกเกอร์ เปิดทำงาน, เราเตอร์จะกำหนดพอร์ตขาเข้า เพื่อรับข้อมูลขาเข้า พอร์ตขาเข้านี้จะปิดหลังจากถึงช่วงเวลาที่กำหนด เนื่องจากเราเตอร์ไม่แน่ใจว่าเมื่อใดที่แอปพลิเคชันสิ้นสุดการทำงาน
 - พอร์ตทริกเกอร์จริง อนุญาตโคลเอ็นต์เพียงหนึ่งเครื่องในเครือข่ายให้ใช้บริการที่เจาะจง และพอร์ตขาเข้าที่เจาะจงในเวลาเดียวกัน
 - คุณไม่สามารถใช้แอปพลิเคชันเดียวกันเพื่อทริกเกอร์พอร์ตใน PC มากกว่าหนึ่งเครื่องในเวลาเดียวกันได้ เราเตอร์จะส่งต่อพอร์ตกลับไปยังคอมพิวเตอร์เครื่องล่าสุดที่ส่งคำขอ/ทริกเกอร์ไปให้เราเตอร์เท่านั้น
-

3.11.4 เวอร์ชวลเซิร์ฟเวอร์/พอร์ตฟอร์เวิร์ดดิ้ง

พอร์ตฟอร์เวิร์ดดิ้ง เป็นวิธีการเพื่อเปลี่ยนเส้นทางการจราจรเครือข่ายจากอินเทอร์เน็ตไปยังพอร์ตที่เจาะจง หรือช่วงพอร์ตที่เจาะจงไปยังอุปกรณ์บนเครือข่ายแลนของคุณ การตั้งค่าพอร์ตฟอร์เวิร์ดดิ้งบนเราเตอร์ของคุณ อนุญาตให้ PC ที่อยู่นอกเครือข่ายเข้าถึงบริการที่เจาะจงที่มีให้โดย PC ในเครือข่ายของคุณได้

หมายเหตุ: เมื่อพอร์ตฟอร์เวิร์ดดิ้งเปิดทำงาน, ASUS เราเตอร์จะบล็อกการจราจรขาเข้าที่ไม่พึงประสงค์จากอินเทอร์เน็ต และอนุญาตเฉพาะการตอบกลับจากคำขอขาออกจาก LAN เท่านั้น เน็ตเวิร์กที่โคลเ็นด์ไม่สามารถเข้าถึงอินเทอร์เน็ตได้โดยตรง รวมทั้งในทางกลับกันด้วย



ในการตั้งค่าการส่งต่อพอร์ต:

1. จากหน้าตั้งระบบเมนู ไปยัง **Advanced Settings (การตั้งค่าขั้นสูง) > WAN (WAN) > Virtual Server / Port Forwarding (เวอร์ชวลเซิร์ฟเวอร์ / พอร์ตฟอร์เวิร์ดดิ้ง)**

2. กำหนดค่าการตั้งค่าต่อไปนี้ดังแสดงด้านล่าง: เมื่อทำเสร็จ, คลิก ON (เปิด)

- **เปิดทำงานพอร์ตפורเวิร์ดดิ้ง:** เลือก ON (เปิด) เพื่อเปิดใช้งานพอร์ตฟอร์เวิร์ดดิ้ง
- **รายการเซิร์ฟเวอร์ที่มีชื่อเสียง:** หาชนิดของบริการที่คุณต้องการเข้าถึง
- **รายการเกมที่มีชื่อเสียง:** รายการนี้แสดงพอร์ตที่ต้องการสำหรับเกมออนไลน์ที่เป็นที่นิยมเพื่อให้ทำงานอย่างถูกต้อง
- **FTP เซิร์ฟเวอร์พอร์ต:** หลีกเลี่ยงการกำหนดช่วงพอร์ต 20:21 สำหรับ FTP เซิร์ฟเวอร์ของคุณ เนื่องจากการทำเช่นนี้จะทำให้เกิดข้อขัดแย้งกับการกำหนดเนทีฟ FTP เซิร์ฟเวอร์ของเราเตอร์
- **ข้อบริการ:** ป้อนข้อบริการ
- **ช่วงพอร์ต:** ถ้าคุณต้องการระบุช่วงพอร์ตสำหรับไคลเอนต์บนเครือข่ายเดียวกัน, ป้อน Service Name (ข้อบริการ), Port Range (ช่วงพอร์ต) (เช่น 10200:10300), LAN IP address (LAN IP แอดเดรส), และปล่อยให้ Local Port (พอร์ตในเครื่อง) ว่าง ช่วงพอร์ตยอมรับรูปแบบต่างๆ เช่น ช่วงพอร์ต (300:350), พอร์ตส่วนตัว (566,789) หรือผสม (1015:1024,3021)

หมายเหตุ:

- เมื่อไฟร์วอลล์ของเครือข่ายของคุณถูกปิดทำงาน และคุณตั้งค่า 80 เป็นช่วงพอร์ตของ HTTP เซิร์ฟเวอร์สำหรับการตั้งค่า WAN ของคุณ, ในกรณีนี้ http เซิร์ฟเวอร์/เว็บเซิร์ฟเวอร์อาจเกิดข้อขัดแย้งกับระบบติดต่อผู้ใช้แบบเว็บของเราเตอร์
- เครือข่ายใช้พอร์ตต่างๆ เพื่อแลกเปลี่ยนข้อมูล ซึ่งแต่ละพอร์ตถูกกำหนดหมายเลขพอร์ต และงานที่เจาะจงไว้ ตัวอย่างเช่น พอร์ต 80 ใช้สำหรับ HTTP พอร์ตที่เจาะจงสามารถถูกใช้โดยแอปพลิเคชันหรือบริการใดๆได้ในแต่ละขณะเวลา ดังนั้น การที่ PC สองตัวพยายามเข้าถึงข้อมูลผ่านพอร์ตเดียวกันในเวลาเดียวกันก็อาจทำให้การทำงานล้มเหลว ตัวอย่างเช่น คุณไม่สามารถตั้งค่าพอร์ตฟอร์เวิร์ดดิ้ง สำหรับพอร์ต 100 สำหรับ PC สองเครื่องในเวลาเดียวกันได้

- **โหมด IP:** ป้อน LAN IP แอดเดรสของพีซีเอ็นดี

หมายเหตุ: ใช้สวิตช์ IP แอดเดรสสำหรับพีซีเอ็นดีท้องถิ่น เพื่อให้พอร์ตฟอว์เวิร์ดทำงานอย่างเหมาะสม สำหรับข้อมูล ใหญ่ส่วน 3.8 LAN

- **โหมดพอร์ต:** ป้อนพอร์ตที่เจาะจง เพื่อรับแพคเกจที่ส่งต่อมาจากปลายฟิลต์นี้ให้วางไว้ ถ้าคุณต้องการแพคเกจเข้าให้ถูกเปลี่ยนเส้นทางไปยังช่วงพอร์ตที่ระบุ
- **โปรโตคอล:** เลือกโปรโตคอล ถ้าคุณไม่แน่ใจ เลือก **BOTH (ทั้งคู่)**

ในการตรวจสอบว่าพอร์ตฟอว์เวิร์ดตั้งถูกกำหนดค่าสำเร็จหรือไม่:

- ให้แน่ใจว่าเซิร์ฟเวอร์หรือแอปพลิเคชันของคุณถูกตั้งค่าแล้วและกำลังรันอยู่
- คุณจำเป็นต้องให้พีซีเอ็นดีอยู่นอก LAN ของคุณแต่มีการเข้าถึงอินเทอร์เน็ต (เรียกว่า “อินเทอร์เน็ตพีซีเอ็นดี”) พีซีเอ็นดีนี้ไม่ควรเชื่อมต่อกับ ASUS เราเตอร์
- บนอินเทอร์เน็ตพีซีเอ็นดี, ใช้ WAN IP ของเราเตอร์เพื่อเข้าถึงเซิร์ฟเวอร์ ถ้าพอร์ตฟอว์เวิร์ดตั้งถูกตั้งค่าสำเร็จ, คุณควรสามารถเข้าถึงพีซีหรือแอปพลิเคชันได้

ความแตกต่างระหว่างพอร์ตทริกเกอร์ และพอร์ตฟอว์เวิร์ดตั้ง:

- พอร์ตทริกเกอร์จะทำงานแม้ว่าไม่มีการตั้งค่า LAN IP แอดเดรสที่เฉพาะเจาะจง ไม่เหมือนกับพอร์ตฟอว์เวิร์ดตั้งซึ่งจำเป็นต้องมีสวิตช์ LAN IP แอดเดรส, พอร์ตทริกเกอร์อนุญาตให้ส่งต่อพอร์ตแบบใดนามักโดยใช้เราเตอร์ได้ ช่วงพอร์ตที่กำหนดไว้ล่วงหน้า ถูกกำหนดค่าเพื่อให้ยอมรับการเชื่อมต่อขาเข้าภายในช่วงระยะเวลาที่จำกัด พอร์ตทริกเกอร์อนุญาตให้คอมพิวเตอร์หลายเครื่องรันแอปพลิเคชันที่โดยปกติอาจต้องการให้ส่งต่อพอร์ตเดียวกันไปยัง PC แต่ละเครื่องบนเครือข่ายด้วยตัวเอง
- พอร์ตทริกเกอร์มีความปลอดภัยมากกว่าพอร์ตฟอว์เวิร์ดตั้งเนื่องจากพอร์ตขาเข้าไม่ได้เปิดตลอดเวลา พอร์ตเหล่านั้นเปิดเฉพาะเมื่อแอปพลิเคชันทำการเชื่อมต่อขาออกผ่านทริกเกอร์พอร์ตเท่านั้น

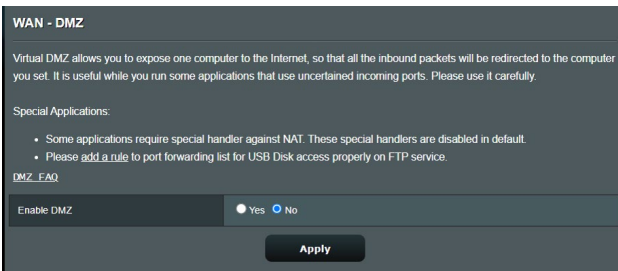
3.11.5 DMZ

เวอรัล DMZ เปิดเผยโคลเอ็นต์หนึ่งเครื่องไปยังอินเทอร์เน็ต ทำให้โคลเอ็นต์นี้รับแพคเกจเข้าทั้งหมดโดยตรงไปยังเครือข่ายแลนของคุณ

โดยปกติ การจราจรเข้าจากอินเทอร์เน็ตถูกทิ้งและเปลี่ยนเส้นทางไปยังโคลเอ็นต์ที่เจาะจงเฉพาะเมื่อพอร์ตฟอร์เวิร์ดตั้ง หรือพอร์ตทริกเกอร์ถูกกำหนดไว้ในเครือข่าย ในการกำหนดค่า DMZ, เน็ตเวิร์กโคลเอ็นต์หนึ่งเครื่องจะรับแพคเกจเข้าทั้งหมด

การตั้งค่า DMZ บนเครือข่ายมีประโยชน์เมื่อคุณต้องการให้พอร์ตเข้าเปิด หรือเมื่อคุณต้องการโฮสต์โดเมน เว็บ หรืออีเมล เซิร์ฟเวอร์

ข้อควรระวัง: การเปิดพอร์ตทั้งหมดบนโคลเอ็นต์ไปยังอินเทอร์เน็ต ทำให้เครือข่ายอ่อนแอต่อการโจมตีภายนอก โปรดระมัดระวังความเสี่ยงด้านความปลอดภัยที่เกี่ยวข้องกับการใช้ DMZ



ในการตั้งค่า DMZ:

1. จากหน้าต่างระบบเมนู ไปยัง **Advanced Settings (การตั้งค่าขั้นสูง) > WAN (WAN) > DMZ (DMZ)**
2. กำหนดค่าการตั้งค่าด้านล่าง: เมื่อทำเสร็จ, คลิก **Apply (นำไปใช้)**
 - **IP แอดเดรสของสถานที่เปิดออก:** บ้อน LAN IP แอดเดรสของโคลเอ็นต์ที่จะให้บริการ DMZ และถูกเปิดออกบนอินเทอร์เน็ต ตรวจสอบให้แน่ใจว่าเซิร์ฟเวอร์โคลเอ็นต์มีสแตติก IP แอดเดรส

ในการลบ DMZ:

1. ลบ LAN IP แอดเดรสของไคลเอ็นต์จากกล่องข้อความ **IP Address of Exposed Station (IP แอดเดรสของสถานีที่เปิดออก)**
2. เมื่อทำเสร็จ, คลิก **Apply (นำไปใช้)**

3.11.6 DDNS

การตั้งค่า DDNS (ไดนามิก DNS) อนุญาตให้คุณเข้าถึงเราเตอร์จากภายนอกเครือข่ายของคุณผ่านบริการ ASUS DDNS ที่ใหม่มา หรือบริการ DDNS อื่น

WAN - DDNS

DDNS (Dynamic Domain Name System) is a service that allows network clients to connect to the wireless router, even with a dynamic public IP address, through its registered domain name. The wireless router is embedded with the ASUS DDNS service and other DDNS services.

If you cannot use ASUS DDNS services, please go to <https://iplookup.asus.com/nslookup.php> to reach your internet IP address to use this service.

The wireless router currently uses a private WAN IP address.
This router may be in the multiple-NAT environment and DDNS service cannot work in this environment.

The host name is successfully registered. You can use "[hostname].asuscomm.com" to access the service in home network from WAN. Use "[hostname].asuscomm.com" to remotely access your network.
Go to Advanced Settings > WAN to configure the port forwarding or DMZ settings to allow other WAN clients to remotely access your network.
If you want to remotely configure the wireless router, go to [here](#).

Enable the DDNS Client	<input checked="" type="radio"/> Yes <input type="radio"/> No
Server	WAN_ASUS.COM <input type="button" value="Deregister"/>
Host Name	A8878A175D4A6F054D2E6BD6195DB5EF7.asuscomm.com
DDNS Status	Active
DDNS Registration Result	Registration is successful.
HTTPS/SSL Certificate	<input type="radio"/> Free Certificate from Let's Encrypt <input type="radio"/> Import Your Own Certificate <input checked="" type="radio"/> None

ในการตั้งค่า DDNS:

1. จากหน้าตาของระบบเมนู ไปยัง **Advanced Settings (การตั้งค่าขั้นสูง) > WAN (WAN) > DDNS (DDNS)**
2. กำหนดค่าการตั้งค่าต่อไปนี้ดังแสดงด้านล่าง: เมื่อทำเสร็จ, คลิก **Apply (นำไปใช้)**
 - **เปิดทำงาน DDNS ไคลเอ็นต์:** เปิดทำงาน DDNS เพื่อเข้าถึง ASUS เราเตอร์ผ่านชื่อ DNS แทนที่จะเป็น WAN IP แอดเดรส
 - **ชื่อเซิร์ฟเวอร์และโฮสต์:** เลือก ASUS DDNS หรือ DDNS อื่น ถ้าคุณต้องการใช้ ASUS DDNS, ให้กรอกชื่อโฮสต์ในรูปแบบ xxx.asuscomm.com (xxx คือชื่อโฮสต์ของคุณ)

- ถ้าคุณต้องการใช้บริการ DDNS อื่น, คลิก FREE TRIAL (ทดลองใช้ฟรี) และลงทะเบียนออนไลน์ก่อน กรอกฟิลด์ชื่อผู้ใช้ หรืออีเมลแอดเดรส และรหัสผ่าน หรือ DDNS คีย์
- **เปิดทำงานอักขระตัวแทน:** เปิดทำงานอักขระตัวแทนถ้าบริการ DDNS จำเป็นต้องใช้

หมายเหตุ:

บริการ DDNS จะไม่ทำงานภายใต้เงื่อนไขเหล่านี้:

- เมื่อเราเตอร์กำลังใช้ WAN IP แอดเดรสส่วนตัว (192.168.x.x, 10.x.x.x หรือ 172.16.x.x) ตามที่ระบุด้วยข้อความสีเหลือง
- เราเตอร์อาจอยู่บนเครือข่ายที่ใช้ตาราง NAT หลายตาราง

3.11.7 NAT ผ่านตลอด

NAT ผ่านตลอด อนุญาตการเชื่อมต่อเครือข่ายส่วนตัวเสมือน (VPN) ให้ผ่านเราเตอร์ไปยังเน็ตเวิร์กโคโลเอ็นต์ ตามค่าเริ่มต้น PPTP Passthrough (PPTP ผ่านตลอด), L2TP Passthrough (L2TP ผ่านตลอด), IPsec Passthrough (IPsec ผ่านตลอด) และ RTSP Passthrough (RTSP ผ่านตลอด) ถูกเปิดทำงาน

ในการเปิดทำงาน / ปิดทำงานการตั้งค่า NAT ผ่านตลอด ไปที่ **Advanced Settings (การตั้งค่าขั้นสูง) > WAN (WAN) > NAT Passthrough (NAT ผ่านตลอด)** เมื่อทำเสร็จ, คลิก **Apply (นำไปใช้)**

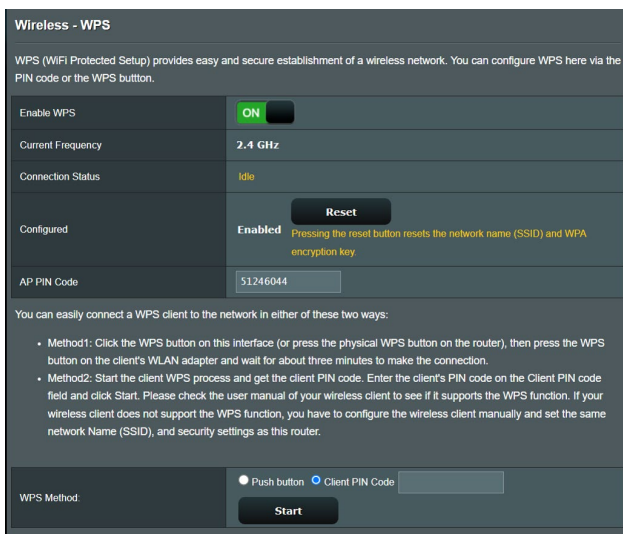
WAN - NAT Passthrough	
Enable NAT Passthrough to allow a Virtual Private Network (VPN) connection to pass through the router to the network clients.	
PPTP Passthrough	Enable
L2TP Passthrough	Enable
IPSec Passthrough	Enable
RTSP Passthrough	Enable
H.323 Passthrough	Enable
SIP Passthrough	Enable
PPPoE Relay	Disable
FTP ALG port	2021

3.12 ไร้สาย

3.12.1 WPS

WPS (การตั้งค่า Wi-Fi ที่มีการป้องกัน) เป็นมาตรฐานด้านความปลอดภัยไร้สาย ที่อนุญาตให้คุณเชื่อมต่ออุปกรณ์ต่างๆ ไปยังเครือข่ายไร้สายอย่างง่ายดาย คุณสามารถกำหนดค่าฟังก์ชัน WPS ด้วยรหัส PIN หรือปุ่ม WPS

หมายเหตุ: ตรวจสอบให้แน่ใจว่าอุปกรณ์สนับสนุน WPS



ในการเปิดทำงาน WPS บนเครือข่ายไร้สายของคุณ:

1. จากหน้าต่างระบบเมนู ไปยัง **Advanced Settings (การตั้งค่าขั้นสูง) > Wireless (ไร้สาย) > WPS (WPS)**
2. ในฟิลต์ **Enable WPS (เปิดทำงาน WPS)**, เลื่อนตัวเลื่อนไปยัง **ON (เปิด)**
3. ตามค่าเริ่มต้น WPS ใช้ความถี่ 2.4GHz ถ้าคุณต้องการเปลี่ยนความถี่เป็น 5GHz, **ปิด** ฟังก์ชัน WPS, คลิก **Switch Frequency (สลับความถี่)** ในฟิลต์ **Current Frequency (ความถี่ปัจจุบัน)**, จากนั้น **เปิด WPS** อีกครั้ง

หมายเหตุ: WPS สนับสนุนการยืนยันตัวตนด้วยคีย์ของระบบเปิด, WPA-ส่วนตัว และ WPA2-ส่วนตัว WPS ไม่สนับสนุนเครือข่ายไร้สายที่ใช้วิธีการเข้ารหัส 3DES, WPA-เอ็นเตอร์ไพรส์, WPA2-เอ็นเตอร์ไพรส์ และ RADIUS

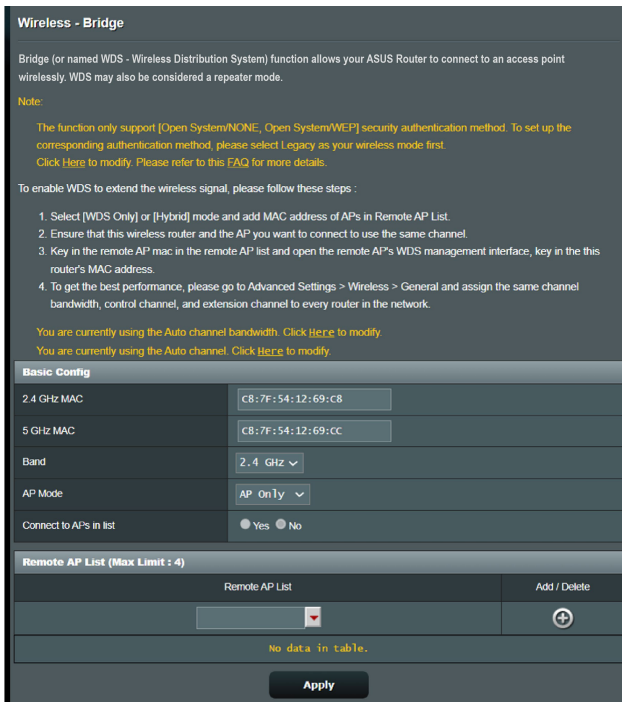
4. ในฟิลด์ WPS Method (วิธี WPS), เลือก **Push Button (ปุ่มกด)** หรือรหัส **Client PIN (ไคลเอนต์ PIN)** ถ้าคุณเลือก **Push Button (ปุ่มกด)**, ไปยังขั้นตอนที่ 5 ถ้าคุณเลือกรหัส **Client PIN (ไคลเอนต์ PIN)**, ไปยังขั้นตอนที่ 6
5. ในการตั้งค่า WPS โดยใช้ปุ่ม WPS ของเราเตอร์, ให้ปฏิบัติตามขั้นตอนเหล่านี้:
 - a. คลิก **Start (เริ่ม)** หรือกดปุ่ม WPS ที่พบที่ด้านหลังของไวร์เลสเราเตอร์
 - b. กดปุ่ม WPS บนอุปกรณ์ไร้สายของคุณ ซึ่งโดยปกติจะมีการระบุด้วยโลโก้ WPS

หมายเหตุ: ตรวจสอบอุปกรณ์ไร้สายของคุณ หรือคู่มือผู้ใช้ของอุปกรณ์สำหรับตำแหน่งของปุ่ม WPS

- c. ไวร์เลสเราเตอร์จะสแกนหาอุปกรณ์ WPS ที่ใช้ได้ ถ้าไวร์เลสเราเตอร์ไม่พบอุปกรณ์ WPS ใดๆ, เครื่องจะสลับไปยังโหมดสแตนด์บาย
6. ในการตั้งค่า WPS โดยใช้รหัส PIN ของไคลเอนต์, ให้ปฏิบัติตามขั้นตอนเหล่านี้:
 - a. คัดหารหัส PIN WPS บนคู่มือผู้ใช้ของอุปกรณ์ไร้สายของคุณ หรือบนตัวอุปกรณ์
 - b. ป้อนรหัส PIN ของไคลเอนต์บนกล่องข้อความ
 - c. คลิก **Start (เริ่ม)** เพื่อสั่งให้ไวร์เลสเราเตอร์ของคุณเข้าสู่โหมดสำรวจ WPS ตัวแสดงสถานะ LED ของเราเตอร์จะกะพริบ 3 ครั้งอย่างรวดเร็ว จนกระทั่งตั้งค่า WPS สมบูรณ์

3.12.2 บริดจ์

บริดจ์ หรือ WDS (ระบบการกระจายไร้สาย) อนุญาตให้ ASUS ไร้สายเราเตอร์ของคุณเชื่อมต่อไปยัง ไร้สายแอคเซสพอยต์อีกตัวหนึ่ง โดยป้องกันไม่ให้อุปกรณ์ไร้สายหรือสถานีอื่นๆ เข้าถึง ASUS ไร้สายเราเตอร์ของคุณ ระบบนี้อาจเรียกว่าเป็น ไร้สายรีพีตเตอร์ก็ได้ ซึ่ง ASUS ไร้สายเราเตอร์ของคุณสื่อสารกับแอคเซสพอยต์อีกตัวหนึ่ง และอุปกรณ์ไร้สายอื่นๆ



ในการตั้งค่า ไร้สายบริดจ์:


1. จากหน้าต่างระบบเมนู ไปยัง **Advanced Settings (การตั้งค่าขั้นสูง) > Wireless (ไร้สาย) > WDS**
2. เลือกแถบความถี่สำหรับ ไร้สายบริดจ์
3. ในฟิลด์ **AP Mode (โหมด AP)**, เลือกระหว่างตัวเลือกต่อไปนี้:
 - **AP เท่านั้น:** ปิดทำงานฟังก์ชัน ไร้สายบริดจ์

- **WDS เท่านั้น:** เปิดทำงานคุณสมบัติไวร์เลสบริดจ์ แต่ป้องกันไม่ให้อุปกรณ์ไร้สาย/สถานีอื่นเชื่อมต่อไปยังเราเตอร์
- **ไวร์บริดจ์:** เปิดทำงานคุณสมบัติไวร์เลสบริดจ์ และอนุญาตให้อุปกรณ์ไร้สาย/สถานีอื่นเชื่อมต่อไปยังเราเตอร์ได้

หมายเหตุ: ในโหมดไวร์บริดจ์, อุปกรณ์ไร้สายที่เชื่อมต่ออยู่กับ ASUS ไวร์เลสเราเตอร์ จะได้รับความเร็วการเชื่อมต่อเพียงครึ่งหนึ่งของแอสซีสฟอยดแทน

4. ในฟิลต์ **Connect to APs in list (เชื่อมต่อไปยัง AP ในรายการ)**, คลิก **Yes (ใช่)** ถ้าคุณต้องการเชื่อมต่อไปยังแอสซีสฟอยดในรายการรีโมท AP
5. ในฟิลต์ **Control Channel (ช่องควบคุม)**, เลือกช่องการทำงานสำหรับไวร์เลสบริดจ์ เลือก **Auto (อัตโนมัติ)** เพื่ออนุญาตให้เราเตอร์เลือกช่องที่มีปริมาณการรบกวนน้อยที่สุดโดยอัตโนมัติ

หมายเหตุ: ช่องที่ใช้ได้ แตกต่างกันไปตามประเทศหรือภูมิภาค

6. บน **Remote AP List (รายการ รีโมท AP)**, ป้อน MAC แอดเดรส และคลิกปุ่ม **Add (เพิ่ม)**  เพื่อป้อน MAC แอดเดรสของแอสซีสฟอยดที่ใช้ได้อื่นๆ

หมายเหตุ: แอสซีสฟอยดใดๆ ที่เพิ่มไปยังรายการ ควรอยู่บนช่องควบคุมเดียวกับ ASUS ไวร์เลสเราเตอร์

7. คลิก **Apply (นำไปใช้)**

3.12.3 การตั้งค่า RADIUS

การตั้งค่า RADIUS (บริการผู้ใช้ที่รเข้าเพื่อยืนยันตัวบุคคลระยะไกล) ให้ระบบป้องกันขั้นพิเศษเมื่อคุณเลือก WPA-เอ็นเตอร์ไพรส์, WPA2-เอ็นเตอร์ไพรส์ หรือ Radius กับ 802.1x เป็นโหมดการยืนยันตัวบุคคลของคุณ

Wireless - RADIUS Setting

This section allows you to set up additional parameters for authorizing wireless clients through RADIUS server. It is required while you select "Authentication Method" in "Wireless - General" as "WPA-Enterprise / WPA2-Enterprise".

Band	2.4GHz ▼
Server IP Address	<input type="text"/>
Server Port	1812
Connection Secret	<input type="text"/>

Apply

ในการตั้งค่า RADIUS ไร้สาย:

1. ให้แน่ใจว่าโหมดการยืนยันตัวบุคคลของไวร์เลสเราเตอร์ถูกตั้งค่าเป็น WPA-เอ็นเตอร์ไพรส์, WPA2-เอ็นเตอร์ไพรส์ หรือ Radius กับ 802.1x
2. จากหน้าดั่งระบบเมนู ไปยัง **Advanced Settings (การตั้งค่าขั้นสูง) > Wireless (ไร้สาย) > RADIUS Setting (การตั้งค่า RADIUS)**
3. เลือกแถบความถี่
4. ในฟิลด์ **Server IP Address (เซิร์ฟเวอร์ IP แอดเดรส)**, ป้อน IP แอดเดรสของ RADIUS เซิร์ฟเวอร์ของคุณ
5. ในฟิลด์ **Connection Secret (ความลับการเชื่อมต่อ)**, กำหนดรหัสผ่านเพื่อเข้าถึง RADIUS เซิร์ฟเวอร์ของคุณ
6. คลิก **Apply (นำไปใช้)**

3.12.4 Professional (มืออาชีพ)

หน้าจอ Professional (มืออาชีพ) ให้ตัวเลือกการกำหนดค่าขั้นสูง

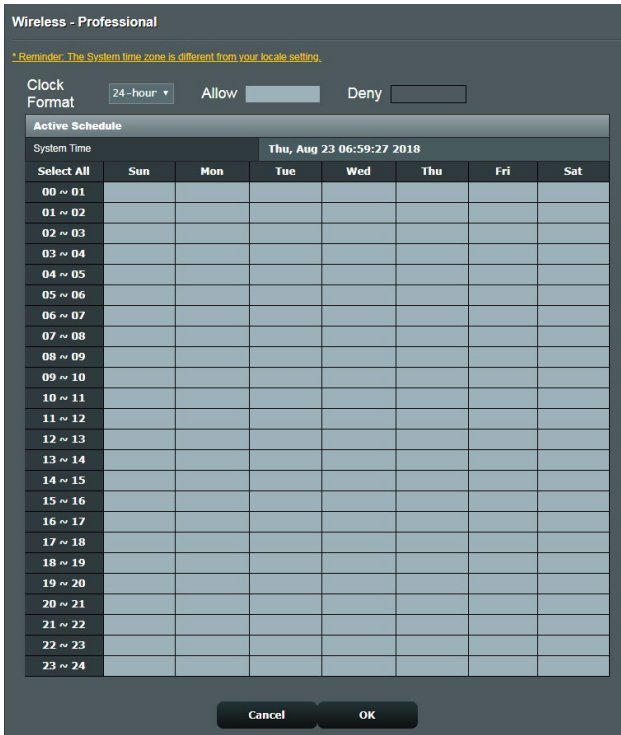
หมายเหตุ: เราแนะนำให้ผู้ใช้ค่าเริ่มต้นบนหน้านี้

Wireless - Professional	
Wireless Professional Setting allows you to set up additional parameters for wireless. But default values are recommended.	
Band	2.4 GHz
Enable Radio	<input checked="" type="radio"/> Yes <input type="radio"/> No
Enable wireless scheduler	<input type="radio"/> Yes <input checked="" type="radio"/> No
Set AP Isolated	<input type="radio"/> Yes <input checked="" type="radio"/> No
Roaming assistant	Enable Disconnect clients with RSSI lower than : -70 dBm
Bluetooth Coexistence	Disable
Enable IGMP Snooping	Enable
Multicast Rate(Mbps)	Auto
Preamble Type	Long
AMPMU RTS	Enable
RTS Threshold	2347
DTIM Interval	1
Beacon Interval	100
Enable TX Bursting	Enable
Enable WMM	Enable
Enable WMM No-Acknowledgement	Disable
Enable WMM APSD	Enable
Optimize AMPDU aggregation	Disable
Modulation Scheme	Up to MCS 11 (NitroQAM/1024-QAM)
Airtime Fairness	Disable
Multi-User MIMO	Enable
OFDMA/802.11ax MU-MIMO	Disable
Explicit Beamforming	Enable
Universal Beamforming	Enable
Tx power adjustment	<input type="range"/> Performance
Apply	

ในหน้าจอ การตั้งค่าแบบProfessional (มืออาชีพ), คุณสามารถกำหนดค่าต่อไปนี้:

- **แถบความถี่:** เลือกแถบความถี่ซึ่งการตั้งค่าแบบมืออาชีพจะถูกนำไปใช้ยัง

- **เปิดทำงานวิทยุ:** เลือก **Yes (ใช่)** เพื่อเปิดทำงานเครือข่ายไร้สาย เลือก **No (ไม่)** เพื่อปิดทำงานเครือข่ายไร้สาย
- **เปิดใช้ตัวกำหนดเวลาแบบไร้สาย:** คุณสามารถเลือกรูปแบบนาฬิกาเป็น 24 ชั่วโมงหรือ 12 ชั่วโมง สีในตารางระบุว่า Allow (อนุญาต) หรือ Deny (ปฏิเสธ) คลิกที่แต่ละเฟรมเพื่อเปลี่ยนการตั้งค่าของชั่วโมงในสัปดาห์ต่าง ๆ และคลิกที่ **OK (ตกลง)** เมื่อเสร็จสิ้น



- **ตั้งค่า AP ที่แยกกัน:** รายการ Set AP isolated (ตั้งค่า AP ที่แยกกัน) ป้องกันอุปกรณ์ไร้สายบนเครือข่ายของคุณไม่ให้สื่อสารซึ่งกันและกัน คุณสมบัตินี้มีประโยชน์ ถ้ามีแขกจำนวนมากเข้ามาใช้หรือออกจากเครือข่ายของคุณบ่อยๆ เลือก **Yes (ใช่)** เพื่อเปิดทำงานคุณสมบัตินี้ หรือเลือก **No (ไม่)** เพื่อปิดทำงาน
- **อัตราการลัดดาสด (Mbps):** เลือกอัตราการส่งข้อมูลลัดดาสด หรือคลิก **Disable (ปิดทำงาน)** เพื่อปิดการส่งข้อมูลเดี่ยวพร้อมกัน

- **ประเภทพร็แฮมเบิล:** ประเภทพร็แฮมเบิล กำหนดความยาวของเวลาที่เราเตอร์ใช้สำหรับ CRC (ตรวจสอบความซ้ำซ้อนแบบวงกลม) CRC เป็นวิธีในการตรวจสอบข้อผิดพลาดระหว่างการส่งข้อมูล เลือก **Short (สั้น)** สำหรับเครือข่ายไร้สายที่ยัง มีการจราจรเครือข่ายสูง เลือก **Long (ยาว)** ถ้าเครือข่ายไร้สายของคุณ ประกอบด้วยอุปกรณ์ไร้สายรุ่นเก่า หรือแบบดั้งเดิม
- **ขีดจำกัด RTS:** เลือกค่าที่ต่ำกว่าสำหรับขีดจำกัด RTS (ค่าขอให้ส่ง) เพื่อปรับปรุงการสื่อสารไร้สายในเครือข่ายไร้สายที่ยัง มีการจราจรเครือข่ายสูง และอุปกรณ์ไร้สายจำนวนมาก
- **ช่วง DTIM:** ช่วง DTIM (ข้อความระบุการจราจรที่ส่ง) หรืออัตราการส่งข้อมูล คือช่วงเวลาก่อน ที่สัญญาณจะถูกส่งไปยังอุปกรณ์ไร้สายในโหมดสลิป เพื่อเป็นการระบวามีแพคเก็ตข้อมูลที่รอการส่ง ค่าเริ่มต้นคือ 3 มิลลิวินาที
- **ช่วงเวลามีคอน:** ช่วงเวลามีคอน คือเวลาระหว่าง DTIM หนึ่งกับตัวถัดไป ค่าเริ่มต้นคือ 100 มิลลิวินาที ลดค่าช่วงเวลามีคอนลง สำหรับการเชื่อมต่อไร้สายที่ไม่มีเสถียรภาพ หรือสำหรับอุปกรณ์โรมมิ่ง
- **เปิดทำงาน TX เวิร์สดี:** เปิดทำงาน TX เวิร์สดี ช่วยปรับปรุงความเร็วการส่งข้อมูลระหว่างไวเลสเราเตอร์ และอุปกรณ์ 802.11g
- **เปิดทำงาน WMM APSD:** เปิดทำงาน WMM APSD (Wi-Fi มีลต์มีเดีย การส่งการประหยัดพลังงานอัตโนมัติ) เพื่อปรับปรุงการจัดการพลังงานระหว่างอุปกรณ์ไร้สายต่างๆ เลือก **Disable (ปิดทำงาน)** เพื่อปิด WMM APSD

4 ยูทิลิตี้

4.1 การค้นหาอุปกรณ์

Device Discovery (การค้นหาอุปกรณ์) เป็นยูทิลิตี้ ASUS WLAN ซึ่งทำหน้าที่ตรวจสอบหาอุปกรณ์ ASUS ไร้เลส เราเตอร์ และอนุญาตให้คุณตั้งค่าคอนฟิกอุปกรณ์

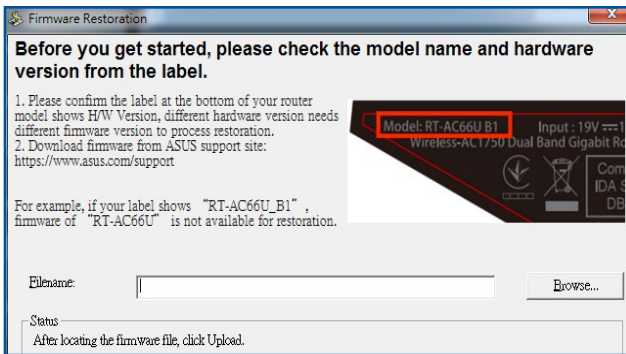
ในการเปิดยูทิลิตี้ การค้นหาอุปกรณ์:

- จากเดสก์ทอปของคอมพิวเตอร์ของคุณ, คลิก **Start (เริ่ม) > All Programs (โปรแกรมทั้งหมด) > ASUS Utility (ยูทิลิตี้ ASUS) > ASUS Wireless Router (ASUS ไร้เลส เราเตอร์) > Device Discovery (การค้นหา อุปกรณ์)**

หมายเหตุ:เมื่อคุณตั้งค่าเราเตอร์เป็นโหมดแอดเดสซอพอยต์, คุณจำเป็นต้องใช้ การสำรวจอุปกรณ์ เพื่อรับ IP แอดเดรสของเราเตอร์

4.2 การกู้คืนเฟิร์มแวร์

การกู้คืนเฟิร์มแวร์ ถูกใช้บน ASUS ไร้เลส เราเตอร์ หลังจากทำการอัปเดตเฟิร์มแวร์ล้มเหลว ยูทิลิตี้นี้จะอัปโหลดไฟล์เฟิร์มแวร์ไปยังไร้เลส เราเตอร์ กระบวนการจะใช้เวลาประมาณ 3 ถึง 4 นาที



สำคัญ: ปิดโหมดช่วยเหลือน ก่อนที่จะใช้ยูทิลิตี้ การกู้คืนเฟิร์มแวร์

หมายเหตุ: คุณสมบัตินี้ไม่ได้รับการสนับสนุนบน MAC OS

ในการเปิดโหมดช่วยเหลือ และใช้ยูทิลิตี้ การกู้คืนเฟิร์มแวร์:

1. ถอดปลั๊กไฟไร้สายเราเตอร์จากแหล่งพลังงาน
2. กดปุ่มกู้คืน ที่แผงด้านหลังค้างไว้ ในขณะที่เดียวกันก็เสียบปลั๊กไฟไร้สายเราเตอร์กลับเข้าไป ยังแหล่งพลังงาน ปล่อยปุ่มกู้คืน เมื่อ LED เพาเวอร์ที่แผงด้านหลังกะพริบซ้ำๆ ซึ่งเป็นการ ระบุว่าไร้สายเราเตอร์อยู่ในโหมดช่วยเหลือ
3. ตั้งค่าสแตตติก IP บนคอมพิวเตอร์ของคุณ และใช้สิ่งต่อไปนี้เพื่อตั้งค่าการตั้งค่า TCP/IP ของคุณ:
IP แอดเดรส: 192.168.1.x
ซับเน็ต มาสก์: 255.255.255.0
4. จากเดสก์ท็อปของคอมพิวเตอร์ของคุณ, คลิก **Start (เริ่ม) > All Programs (โปรแกรมทั้งหมด) > ASUS Utility (ยูทิลิตี้ ASUS) > Wireless Router (ไร้สาย เราเตอร์) > Firmware Restoration (การกู้คืนเฟิร์มแวร์)**
5. คลิก **Browse (เรียกดู)** เพื่อเลือกไฟล์เฟิร์มแวร์ จากนั้นคลิก **Upload (อัปโหลด)**

หมายเหตุ: นี่ไม่ใช่ยูทิลิตี้สำหรับอัปเดตเฟิร์มแวร์ และไม่สามารถใช้กับ ASUS ไร้สายเราเตอร์ที่ทำงานได้ คุณต้องทำการอัปเดตเฟิร์มแวร์ตามปกติผ่านอินเทอร์เฟซบนเว็บ ดู **บทที่ 3: การกำหนดค่าการตั้งค่าทั่วไป และ ค่าการตั้งค่าขั้นสูง** สำหรับรายละเอียดเพิ่มเติม

5 การแก้ไขปัญหา

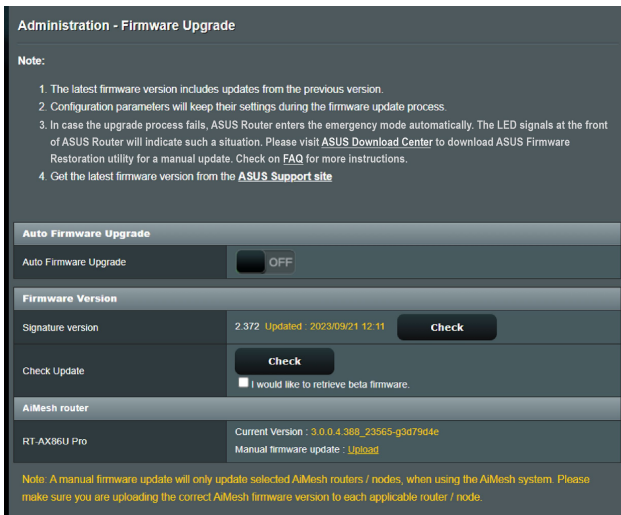
บทนี้ให้วิธีแก้ไขปัญหาที่คุณอาจพบกับเราเตอร์ของคุณ ถ้าคุณพบปัญหาที่ไม่ได้กล่าวถึงในบทนี้ ให้เยี่ยมชมเว็บไซต์สนับสนุนของ ASUS ที่: <https://www.asus.com/support> สำหรับข้อมูลผลิตภัณฑ์เพิ่มเติม และรายละเอียดการติดต่อฝ่ายสนับสนุนด้านเทคนิคของ ASUS

5.1 การแก้ไขปัญหาพื้นฐาน

ถ้าคุณมีปัญหากับเราเตอร์ของคุณ ให้ลองขั้นตอนพื้นฐานในส่วนนี้ก่อนที่จะมองหาวิธีการแก้ไขปัญหาเพิ่มเติม

อัปเดตเฟิร์มแวร์ไปเป็นเวอร์ชันล่าสุด

1. เปิดเว็บ GUI ไปที่ **Advanced Settings (การตั้งค่าขั้นสูง) > Administration (การดูแลระบบ) > Firmware Upgrade (เฟิร์มแวร์อัปเดต) คลิก Check (ตรวจสอบ)** เพื่อตรวจสอบว่ามีเฟิร์มแวร์ล่าสุดหรือไม่



2. ถ้ามีเฟิร์มแวร์ล่าสุด ให้เยี่ยมชมเว็บไซต์ทั่วโลกของ ASUS ที่ <https://www.asus.com/Networking/ZenWiFi/BD4/HelpDesk/> เพื่อดาวน์โหลดเฟิร์มแวร์ล่าสุด
3. จากหน้า **Firmware Version (Laiteohjelmiston versio)**, คลิก **Check (ตรวจสอบ)** เพื่อค้นหาไฟล์เฟิร์มแวร์

4. คลิก **Upload (อัปโหลด)** เพื่ออัปเดตเฟิร์มแวร์

เริ่มเครือข่ายของคุณใหม่ในลำดับต่อไปนี้:

1. ปิดโมเด็ม
2. ถอดปลั๊กโมเด็ม
3. ปิดเราเตอร์และคอมพิวเตอร์
4. เสียบปลั๊กโมเด็ม
5. เปิดโมเด็ม จากนั้นรอเป็นเวลา 2 นาที
6. เปิดเราเตอร์ จากนั้นรอเป็นเวลา 2 นาที
7. เปิดคอมพิวเตอร์

ตรวจสอบว่าการตั้งค่าไร้สายบนคอมพิวเตอร์ของคุณตรงกับค่าของเราเตอร์ของคุณ

- เมื่อคุณเชื่อมต่อคอมพิวเตอร์ของคุณไปยังเราเตอร์แบบไร้สาย, ให้แน่ใจว่า SSID (ชื่อเครือข่ายไร้สาย), วิธีการเข้ารหัส และรหัสผ่านนั้นถูกต้อง

ตรวจสอบว่าการตั้งค่าเครือข่ายของคุณถูกต้องหรือไม่

- โคลเอ็นต์แต่ละตัวบนเครือข่ายควรมี IP แอดเดรสที่ถูกต้อง ASUS แนะนำให้ผู้ใช้ DHCP เซิร์ฟเวอร์ของไวร์เลสเราเตอร์เพื่อกำหนด IP แอดเดรสให้กับคอมพิวเตอร์ต่างๆ บนเครือข่ายของคุณ
- ผู้ให้บริการเคเบิลโมเด็มบางราย จำเป็นต้องให้คุณใช้ MAC แอดเดรสของคอมพิวเตอร์ที่ลงทะเบียนครั้งแรกในบัญชี คุณสามารถดู MAC แอดเดรสในเว็บ GUI, **Network Map (แผนที่เครือข่าย) > หน้า Clients (โคลเอ็นต์)**, และวางตัวชี้เมาส์เหนืออุปกรณ์ของคุณใน **Client status (สถานะโคลเอ็นต์)**

The image shows a network management dashboard with three main sections on the left and a detailed client status panel on the right.

Internet status: Connected
WAN IP: 192.168.123.154
DNS: [GO](#)

Security: WPA2/WPA3-Personal

Clients: 1
[View List](#)

Client status

Online | **Wired (1)**

MAC
AA2281415-NB
192.168.58.155
00:E8:4C:71:F8:99

[Refresh](#)

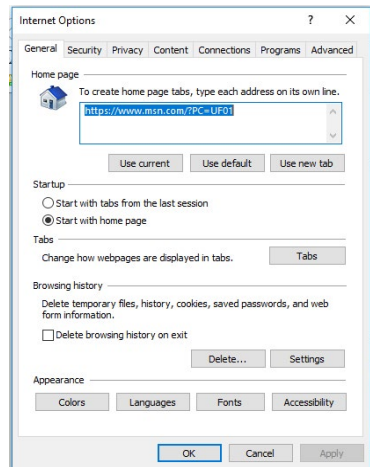
5.2 คำถามที่มีการถามบ่อยๆ (FAQs)

ฉันไม่สามารถเข้าถึง GUI ของเราเตอร์โดยใช้เว็บเบราว์เซอร์ได้

- ถ้าคอมพิวเตอร์ของคุณเป็นแบบมีสาย ให้ตรวจสอบการเชื่อมต่อสายเคเบิลอีเธอร์เน็ต และสถานะ LED ตามที่อธิบายในส่วนก่อนหน้า
- ตรวจสอบให้แน่ใจว่าคุณใช้ข้อมูลการล็อกอินที่ถูกต้อง ตรวจสอบให้แน่ใจว่าปุ่ม Caps Lock ถูกปิดการทำงานในขณะที่คุณป้อนข้อมูลการล็อกอิน
- ลบคุกกี้และไฟล์ในเว็บเบราว์เซอร์ของคุณ สำหรับ Internet Explorer ปฏิบัติตามขั้นตอนเหล่านี้:

1. เปิดเว็บ Explorer, จากนั้นคลิก **Tools (เครื่องมือ) > Internet Options (ตัวเลือกอินเทอร์เน็ต)**

2. บนแท็บ **General (ทั่วไป)**, คลิก **Delete (ลบ)** ภายใต้อัน **Browsing history (ประวัติการเบราว์เซอร์) เลือก Temporary Internet files and website files (ไฟล์อินเทอร์เน็ตชั่วคราว และไฟล์เว็บไซต์) รวมถึง Cookies and website data (ข้อมูลคุกกี้และเว็บไซต์)** จากนั้นคลิกที่ **Delete (ลบ)**



หมายเหตุ:

- คำสั่งสำหรับการลบคุกกี้และไฟล์นั้นแตกต่างกันในเว็บเบราว์เซอร์แต่ละตัว
- ปิดทำงานการตั้งค่าพร็อกซีเซิร์ฟเวอร์, ยกเลิกการเชื่อมต่อแบบโปรโตคอล และตั้งค่า TCP/IP ให้รับ IP แอดเดรสโดยอัตโนมัติ สำหรับรายละเอียดเพิ่มเติม ให้ดูบทที่ 1 ของคู่มือผู้ใช้ฉบับนี้
- ให้แน่ใจว่าคุณใช้สายเคเบิลอีเธอร์เน็ต CAT5e หรือ CAT6

📶 ไรต์สวิตช์ไม่สามารถสร้าง การเชื่อมต่อไร้สายกับ เราเตอร์ได้

หมายเหตุ: ถ้าคุณกำลังมีปัญหาในการเชื่อมต่อไปยังเครือข่าย 5GHz, ตรวจสอบให้แน่ใจว่าอุปกรณ์ไร้สายของคุณสนับสนุนความถี่ 5GHz หรือมีความสามารถแบบดualแบนด์

• **อยู่นอกพื้นที่ทำงาน:**

- ย้ายเราเตอร์ให้เข้าใกล้ไวร์เลส ไรต์สวิตช์ มากขึ้น

• **DHCP เซิร์ฟเวอร์ถูกปิดการทำงาน:**

1. เปิดเว็บ GUI ไปที่ **General (ทั่วไป) > Network Map (แผนที่เครือข่าย) > Clients (ไรต์สวิตช์)** และค้นหาอุปกรณ์ที่คุณต้องการเชื่อมต่อไปยังเราเตอร์
2. ถ้าคุณไม่สามารถพบอุปกรณ์ใน **Network Map (แผนที่เครือข่าย)**, ให้ไปที่ **Advanced Settings (การตั้งค่าขั้นสูง) > LAN (LAN) > รายการ DHCP Server (DHCP เซิร์ฟเวอร์), Basic Config (การกำหนดค่าพื้นฐาน)**, เลือก **Yes (ใช่)** บน **Enable the DHCP Server (เปิดทำงาน DHCP เซิร์ฟเวอร์)**

LAN - DHCP Server

DHCP (Dynamic Host Configuration Protocol) is a protocol for the automatic configuration used on IP networks. The DHCP server can assign each client an IP address and informs the client of the DNS server IP and default gateway IP. ASUS Router supports up to 253 IP addresses for your local network.
[Manually Assigned IP around the DHCP list FAQ](#)

Basic Config

Enable the DHCP Server	<input checked="" type="radio"/> Yes <input type="radio"/> No
ASUS Router's Domain Name	<input type="text"/>
IP Pool Starting Address	<input type="text" value="192.168.50.2"/>
IP Pool Ending Address	<input type="text" value="192.168.50.254"/>
Lease time	<input type="text" value="86400"/>
Default Gateway	<input type="text"/>

DNS and WINS Server Setting

DNS Server 1	<input type="text"/>
DNS Server 2	<input type="text"/>
Advertise router's IP in addition to user-specified DNS	<input checked="" type="radio"/> Yes <input type="radio"/> No
WINS Server	<input type="text"/>

Manual Assignment

Enable Manual Assignment	<input type="radio"/> Yes <input checked="" type="radio"/> No
--------------------------	---

Manually Assigned IP around the DHCP list (Max Limit : 64)

Client Name (MAC Address)	IP Address	DNS Server (Optional)	Host Name (Optional)	Add / Delete
<input type="text"/>	<input type="text"/>	<input type="text"/>	<input type="text"/>	<input type="button" value="⊕"/>

No data in table.

- SSID ถูกซ่อน ถ้าอุปกรณ์ของคุณสามารถพบ SSID จากเราเตอร์อื่น แต่ไม่สามารถพบ SSID ของเราเตอร์ของคุณ, ให้ไปที่ **Advanced Settings (การตั้งค่าขั้นสูง) > Wireless (ไร้สาย) > General (ทั่วไป)**, เลือก **No (ไม่)** บน **Hide SSID (ซ่อน SSID)**, และเลือก **Auto (อัตโนมัติ)** บน **Control Channel (ช่องควบคุม)**

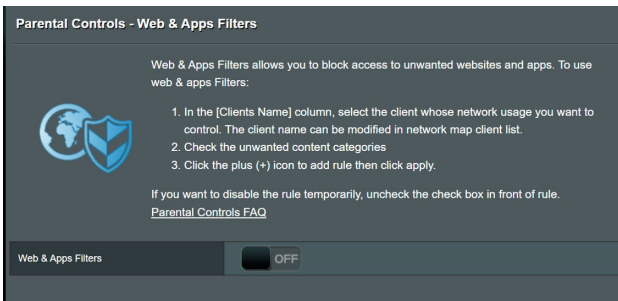
- ถ้าคุณกำลังใช้อะแดปเตอร์ LAN ไร้สาย, ตรวจสอบว่าช่องไร้สายที่ใช้ สอดคล้องกับช่องที่ใช้ได้ในประเทศ/พื้นที่ของคุณหรือไม่ ถ้าไม่ ให้ปรับช่อง, แบนด์วิดท์ช่อง และโหมดไร้สาย
- ถ้าคุณยังคงไม่สามารถเชื่อมต่อไปยังเราเตอร์แบบไร้สายได้ คุณสามารถรีเซ็ตเราเตอร์ของคุณกลับเป็นการตั้งค่าเริ่มต้นจากโรงงาน ใน GUI ของเราเตอร์, คลิก **Administration (การดูแลระบบ) > Restore/Save/Upload Setting (การตั้งค่าการกู้คืน/บันทึก/อัปโหลด)** และคลิก **Restore (กู้คืน)**

ไม่สามารถเข้าถึงอินเทอร์เน็ตได้

- ตรวจสอบว่าเราเตอร์ของคุณสามารถเชื่อมต่อไปยัง WAN IP แอดเดรสของ ISP ใดหรือไม่ ในการดำเนินการ, เปิดเว็บ GUI และไปที่ **General (ทั่วไป) > Network Map (แผนที่เครือข่าย)** และตรวจสอบ **Internet status (สถานะอินเทอร์เน็ต)**
- ถ้าเราเตอร์ของคุณไม่สามารถเชื่อมต่อไปยัง WAN IP แอดเดรสของ ISP ใด, ให้ลองเริ่มเครือข่ายของคุณใหม่ ตามที่อธิบายในส่วน **เริ่มเครือข่ายของคุณใหม่ในลำดับต่อไป** ภายใต้ **การแก้ไขปัญหาพื้นฐาน**



- อุปกรณ์ถูกบล็อกผ่านฟังก์ชัน **Parental Control (การควบคุมโดยผู้ปกครอง)** ไปที่ **General (ทั่วไป) > Parental Controls (การควบคุมโดยผู้ปกครอง)** และดูว่าอุปกรณ์อยู่ในรายการหรือไม่ ถ้าอุปกรณ์ถูกแสดงอยู่ภายใต้ **Client Name (ชื่อไคลเอนต์)**, ให้ลบอุปกรณ์ออก โดยใช้ปุ่ม **Delete (ลบ)** หรือปรับ การตั้งค่าการจัดเวลา



- ถ้ายังคงเข้าถึงอินเทอร์เน็ตไม่ได้, ให้ลองบูตคอมพิวเตอร์ของคุณใหม่ และตรวจสอบ IP แอดเดรส และเกตเวย์แอดเดรสของเครือข่าย

คุณลิม SSID (ชื่อเครือข่าย) หรือรหัสผ่านเครือข่าย

- ตั้งค่า SSID และคีย์การเข้ารหัสใหม่ ผ่านการเชื่อมต่อแบบมีสาย (สายเคเบิลอีเธอร์เน็ต) เปิดเว็บ GUI, ไปที่ **Network Map (แผนที่เครือข่าย)**, คลิกไอคอนเราเตอร์, บ่อน SSID และคีย์การเข้ารหัสใหม่, จากนั้นคลิก **Apply (นำไปใช้)**
- รีเซ็ตเราเตอร์ของคุณกลับเป็นการตั้งค่าเริ่มต้น เปิดเว็บ GUI, ไปที่ **Administration (การดูแลระบบ) > Restore/Save/Upload Setting (การตั้งค่าการกู้คืน/บันทึก/อัปโหลด)**, และคลิก **Restore (กู้คืน)**

วิธีการกู้คืนระบบกลับเป็นการ ตั้งค่าเริ่มต้น

- ไปที่ **Administration (การดูแลระบบ) > Restore/Save/Upload Setting (การตั้งค่าการกู้คืน/บันทึก/อัปโหลด)**, และคลิก **Restore (กู้คืน)**

การอัปเดตเฟิร์มแวร์ล้มเหลว

เปิดโหมดช่วยเหลือ และรับยูลิตี การกู้คืนเฟิร์มแวร์ ดูส่วน 4.2 การกู้คืนเฟิร์มแวร์ เกี่ยวกับการใช้ยูลิตี การกู้คืนเฟิร์มแวร์

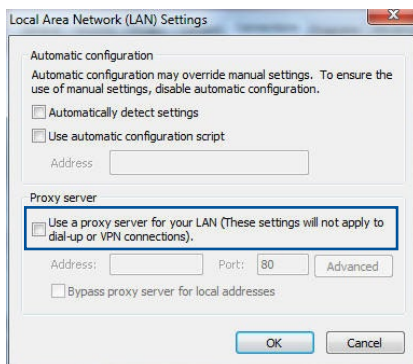
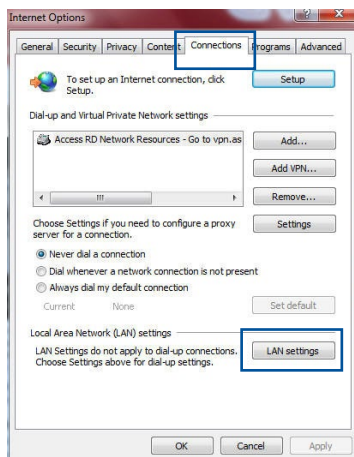
ไม่สามารถเข้าถึงเว็บ GUI

ก่อนที่จะกำหนดค่าไวร์เลสเราเตอร์ของคุณ ให้ทำขั้นตอนตามที่อธิบายในส่วนนี้ สำหรับโพรเซสเซอร์คอมพิวเตอร์และเน็ตเวิร์กที่เคลเอ็นต์ของคุณ

A. ปิดทำงานพร็อกซีเซิร์ฟเวอร์ ถ้าเปิดทำงานอยู่

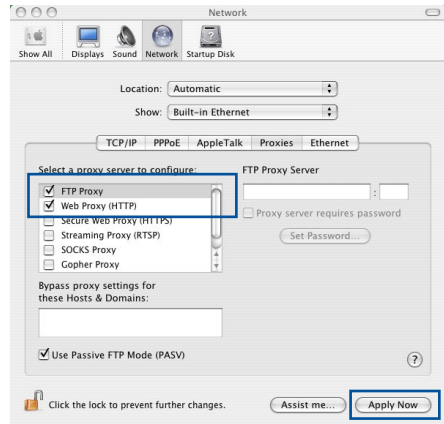
Windows®

1. คลิก **Start (เริ่ม) > Internet Explorer (อินเทอร์เน็ต เอ็กซ์พลอเรอร์)** เพื่อเปิดเบราว์เซอร์
2. คลิก **Tools (เครื่องมือ) > Internet options (ตัวเลือกอินเทอร์เน็ต) > Connections (การเชื่อมต่อ) > LAN settings (การตั้งค่า LAN)**
3. จากหน้าจอ **Local Area Network (LAN) Settings (การตั้งค่าเครือข่ายท้องถิ่น (LAN))**, ลบเครื่องหมายจาก **Use a proxy server for your LAN (ใช้พร็อกซีเซิร์ฟเวอร์สำหรับ LAN ของคุณ)**
4. คลิก **OK (ตกลง)** เมื่อเสร็จ



MAC OS

1. จากเบราว์เซอร์ Safari ของคุณ, คลิก **Safari (ซาฟารี) > Preferences (การกำหนดลักษณะ) > Advanced (ขั้นสูง) > Change Settings (เปลี่ยนแปลงการตั้งค่า)...**
2. จากหน้าจอ Network (เครือข่าย), ยกเลิกการเลือก **FTP Proxy (FTP พร็อกซี)** และ **Web Proxy (HTTP) (เว็บพร็อกซี (HTTP))**
3. คลิก **Apply Now (นำไปใช้เดี๋ยวนี้)** เมื่อเสร็จ

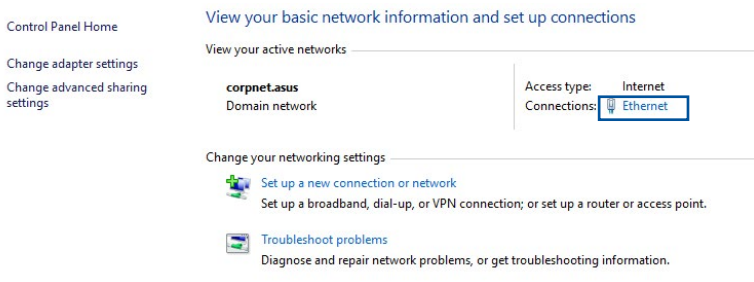


หมายเหตุ: คุณควรมีวิธีใช้ของเราเซิร์ฟเวอร์ของคุณ สำหรับรายละเอียดเกี่ยวกับการปิดทำงานพร็อกซีเซิร์ฟเวอร์

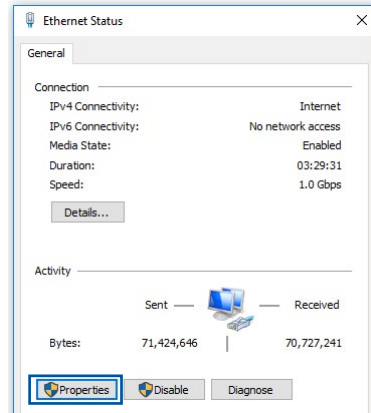
B. ตั้งค่าการตั้งค่า TCP/IP เป็น Automatically obtain an IP address (รับที่อยู่ IP โดยอัตโนมัติ)

Windows®

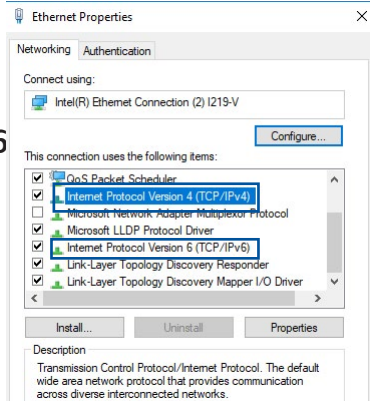
1. คลิก **Start (เริ่ม) > Control Panel (แผงควบคุม) > Network and Sharing Center (เครือข่ายและศูนย์การไหลร่วมกัน)**, จากนั้นคลิกที่การเชื่อมต่อเครือข่ายเพื่อแสดงหน้าต่างสถานะ



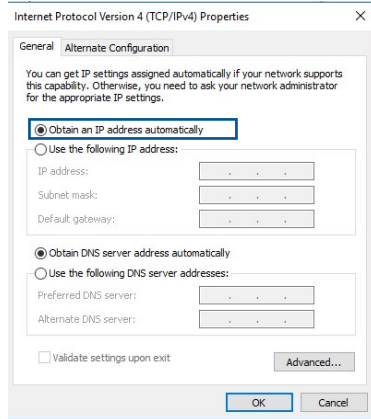
2. คลิกที่ **Properties** (คุณสมบัติ) เพื่อแสดง หน้าต่างคุณสมบัติอีเธอร์เน็ต



3. เลือก **Internet Protocol Version 4 (TCP/IPv4)** (อินเทอร์เน็ตโปรโตคอลเวอร์ชัน4 (TCP/IPv4)) หรือ **Internet Protocol Version 6 (TCP/IPv6)** (อินเทอร์เน็ตโปรโตคอลเวอร์ชัน6 (TCP/IPv6)), จากนั้นคลิก **Properties** (คุณสมบัติ)



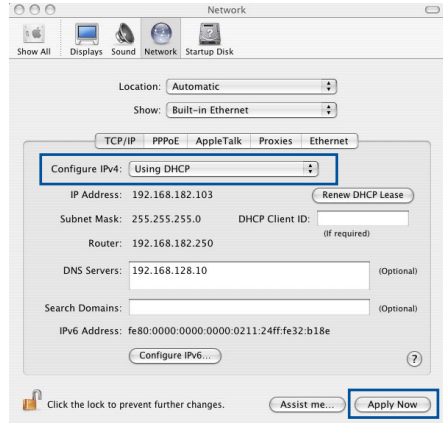
4. เพื่อรับการตั้งค่า IPv4 IP อัตโนมัติ, ทำเครื่องหมายที่ **Obtain an IP address automatically** (รับ IP แอดเดรสอัตโนมัติ) เพื่อรับการตั้งค่า IPv6 IP อัตโนมัติ, ทำเครื่องหมายที่ **Obtain an IPv6 address automatically** (รับ IPv6 แอดเดรสอัตโนมัติ)



5. คลิก **OK** (ตกลง) เมื่อทำเสร็จ

MAC OS

1. คลิกไอคอนแอปเปิล ที่อยู่บนบริเวณมุมซ้ายบนของหน้าจอ
2. คลิก **System Preferences** (การกำหนดลักษณะระบบ) > **Network** (เครือข่าย) > **Configure...** (กำหนดค่า...)
3. จากแท็บ **TCP/IP** (TCP/IP), เลือก **Using DHCP** (การใช้ DHCP) ในรายการ **Configure IPv4** (กำหนดค่า IPv4)
4. คลิก **Apply Now** (นำไปใช้เดี๋ยวนี้) เมื่อเสร็จ

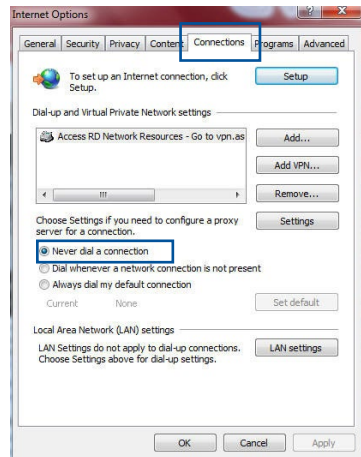


หมายเหตุ: คู่มือใช้ของระบบปฏิบัติการของคุณ และคุณสมบัติที่สนับสนุนสำหรับรายละเอียดเกี่ยวกับการกำหนดค่า TCP/IP ของคอมพิวเตอร์ของคุณ

C. เปิดการทำงานเครือข่ายแบบโทรเข้า

Windows®

1. คลิก **Start** (เริ่ม) > **Internet Explorer** (อินเทอร์เน็ต เอ็กซ์พลอเรอร์) เพื่อเปิดเบราว์เซอร์
2. คลิก **Tools** (เครื่องมือ) > **Internet options** (ตัวเลือกอินเทอร์เน็ต) > **Connections** (การเชื่อมต่อ)
3. ทำเครื่องหมายที่ **Never dial a connection** (ไม่โทรเพื่อเชื่อมต่อ)
4. คลิก **OK** (ตกลง) เมื่อทำเสร็จ



หมายเหตุ: คุณคุณสมบัติวิธีใช้ของเบราว์เซอร์ของคุณ สำหรับรายละเอียดเกี่ยวกับการปิดการทำงานการเชื่อมต่อแบบโทรเข้า

ภาคผนวก

GNU General Public License

Licensing information

This product includes copyrighted third-party software licensed under the terms of the GNU General Public License. Please see The GNU General Public License for the exact terms and conditions of this license. All future firmware updates will also be accompanied with their respective source code. Please visit our web site for updated information. Note that we do not offer direct support for the distribution.

GNU GENERAL PUBLIC LICENSE

Version 2, June 1991

Copyright (C) 1989, 1991 Free Software Foundation, Inc.

59 Temple Place, Suite 330, Boston, MA 02111-1307 USA

Everyone is permitted to copy and distribute verbatim copies of this license document, but changing it is not allowed.

Preamble

The licenses for most software are designed to take away your freedom to share and change it. By contrast, the GNU General Public License is intended to guarantee your freedom to share and change free software--to make sure the software is free for all its users. This General Public License applies to most of the Free Software Foundation's software and to any other program whose authors commit to using it. (Some other Free Software Foundation software is covered by the GNU Library General Public License instead.) You can apply it to your programs, too.

When we speak of free software, we are referring to freedom, not price. Our General Public Licenses are designed to make sure that you have the freedom to distribute copies of free software (and charge for this service if you wish), that you receive source code or can get it if you want it, that you can change the software or use pieces of it in new free programs; and that you know you can do these things.

To protect your rights, we need to make restrictions that forbid anyone to deny you these rights or to ask you to surrender the rights. These restrictions translate to certain responsibilities for you if you distribute copies of the software, or if you modify it.

For example, if you distribute copies of such a program, whether gratis or for a fee, you must give the recipients all the rights that you have. You must make sure that they, too, receive or can get the source code. And you must show them these terms so they know their rights.

We protect your rights with two steps: (1) copyright the software, and (2) offer you this license which gives you legal permission to copy, distribute and/or modify the software.

Also, for each author's protection and ours, we want to make certain that everyone understands that there is no warranty for this free software. If the software is modified by someone else and passed on, we want its recipients to know that what they have is not the original, so that any problems introduced by others will not reflect on the original authors' reputations.

Finally, any free program is threatened constantly by software patents. We wish to avoid the danger that redistributors of a free program will individually obtain patent licenses, in effect making the program proprietary. To prevent this, we have made it clear that any patent must be licensed for everyone's free use or not licensed at all.

The precise terms and conditions for copying, distribution and modification follow.

Terms & conditions for copying, distribution, & modification

0. This License applies to any program or other work which contains a notice placed by the copyright holder saying it may be distributed under the terms of this General Public License. The "Program", below, refers to any such program or work, and a "work based on the Program" means either the Program or any derivative work under copyright law: that is to say, a work containing the Program or a portion of it, either verbatim or with modifications and/or translated into another language. (Hereinafter, translation is included without limitation in the term "modification".) Each licensee is addressed as "you".

Activities other than copying, distribution and modification are not covered by this License; they are outside its scope. The act of running the Program is not restricted, and the output from the Program is covered only if its contents constitute a work based on the Program (independent of having been made by running the Program). Whether that is true depends on what the Program does.

1. You may copy and distribute verbatim copies of the Program's source code as you receive it, in any medium, provided that you conspicuously and appropriately publish on each copy an appropriate copyright notice and disclaimer of warranty; keep intact all the notices that refer to this License and to the absence of any warranty; and give any other recipients of the Program a copy of this License along with the Program.

You may charge a fee for the physical act of transferring a copy, and you may at your option offer warranty protection in exchange for a fee.

2. You may modify your copy or copies of the Program or any portion of it, thus forming a work based on the Program, and copy and distribute such modifications or work under the terms of Section 1 above, provided that you also meet all of these conditions:
 - a) You must cause the modified files to carry prominent notices stating that you changed the files and the date of any change.
 - b) You must cause any work that you distribute or publish, that in whole or in part contains or is derived from the Program or any part thereof, to be licensed as a whole at no charge to all third parties under the terms of this License.
 - c) If the modified program normally reads commands interactively when run, you must cause it, when started running for such interactive use in the most ordinary way, to print or display an announcement including an appropriate copyright notice and a notice that there is no warranty (or else, saying that you provide a warranty) and that users may redistribute the program under these conditions, and telling the user how to view a copy of this License. (Exception: if the Program itself is interactive but does not normally print such an announcement, your work based on the Program is not required to print an announcement.)

These requirements apply to the modified work as a whole. If identifiable sections of that work are not derived from the Program, and can be reasonably considered independent and separate works in themselves, then this License, and its terms, do not apply to those sections when you distribute them as separate works. But when you distribute the same sections as part of a whole which is a work based on the Program, the distribution of the whole must be on the terms of this License, whose permissions for other licensees extend to the entire whole, and thus to each and every part regardless of who wrote it.

Thus, it is not the intent of this section to claim rights or contest your rights to work written entirely by you; rather, the intent is to exercise the right to control the distribution of derivative or collective works based on the Program.

In addition, mere aggregation of another work not based on the Program with the Program (or with a work based on the Program) on a volume of a storage or distribution medium does not bring the other work under the scope of this License.

3. You may copy and distribute the Program (or a work based on it, under Section 2) in object code or executable form under the terms of Sections 1 and 2 above provided that you also do one of the following:
 - a) Accompany it with the complete corresponding machine-readable source code, which must be distributed under the terms of Sections 1 and 2 above on a medium customarily used for software interchange; or,
 - b) Accompany it with a written offer, valid for at least three years, to give any third party, for a charge no more than your cost of physically performing source distribution, a complete machine-readable copy of the corresponding source code, to be distributed under the terms of Sections 1 and 2 above on a medium customarily used for software interchange; or,

c) Accompany it with the information you received as to the offer to distribute corresponding source code. (This alternative is allowed only for noncommercial distribution and only if you received the program in object code or executable form with such an offer, in accord with Subsection b above.)

The source code for a work means the preferred form of the work for making modifications to it. For an executable work, complete source code means all the source code for all modules it contains, plus any associated interface definition files, plus the scripts used to control compilation and installation of the executable. However, as a special exception, the source code distributed need not include anything that is normally distributed (in either source or binary form) with the major components (compiler, kernel, and so on) of the operating system on which the executable runs, unless that component itself accompanies the executable.

If distribution of executable or object code is made by offering access to copy from a designated place, then offering equivalent access to copy the source code from the same place counts as distribution of the source code, even though third parties are not compelled to copy the source along with the object code.

4. You may not copy, modify, sublicense, or distribute the Program except as expressly provided under this License. Any attempt otherwise to copy, modify, sublicense or distribute the Program is void, and will automatically terminate your rights under this License. However, parties who have received copies, or rights, from you under this License will not have their licenses terminated so long as such parties remain in full compliance.
5. You are not required to accept this License, since you have not signed it. However, nothing else grants you permission to modify or distribute the Program or its derivative works. These actions are prohibited by law if you do not accept this License.

Therefore, by modifying or distributing the Program (or any work based on the Program), you indicate your acceptance of this License to do so, and all its terms and conditions for copying, distributing or modifying the Program or works based on it.

6. Each time you redistribute the Program (or any work based on the Program), the recipient automatically receives a license from the original licensor to copy, distribute or modify the Program subject to these terms and conditions. You may not impose any further restrictions on the recipients' exercise of the rights granted herein. You are not responsible for enforcing compliance by third parties to this License.

7. If, as a consequence of a court judgment or allegation of patent infringement or for any other reason (not limited to patent issues), conditions are imposed on you (whether by court order, agreement or otherwise) that contradict the conditions of this License, they do not excuse you from the conditions of this License. If you cannot distribute so as to satisfy simultaneously your obligations under this License and any other pertinent obligations, then as a consequence you may not distribute the Program at all. For example, if a patent license would not permit royalty-free redistribution of the Program by all those who receive copies directly or indirectly through you, then the only way you could satisfy both it and this License would be to refrain entirely from distribution of the Program.

If any portion of this section is held invalid or unenforceable under any particular circumstance, the balance of the section is intended to apply and the section as a whole is intended to apply in other circumstances.

It is not the purpose of this section to induce you to infringe any patents or other property right claims or to contest validity of any such claims; this section has the sole purpose of protecting the integrity of the free software distribution system, which is implemented by public license practices. Many people have made generous contributions to the wide range of software distributed through that system in reliance

on consistent application of that system; it is up to the author/donor to decide if he or she is willing to distribute software through any other system and a licensee cannot impose that choice.

This section is intended to make thoroughly clear what is believed to be a consequence of the rest of this License.

8. If the distribution and/or use of the Program is restricted in certain countries either by patents or by copyrighted interfaces, the original copyright holder who places the Program under this License may add an explicit geographical distribution limitation excluding those countries, so that distribution is permitted only in or among countries not thus excluded. In such case, this License incorporates the limitation as if written in the body of this License.

9. The Free Software Foundation may publish revised and/or new versions of the General Public License from time to time. Such new versions will be similar in spirit to the present version, but may differ in detail to address new problems or concerns.

Each version is given a distinguishing version number. If the Program specifies a version number of this License which applies to it and "any later version", you have the option of following the terms and conditions either of that version or of any later version published by the Free Software Foundation. If the Program does not specify a version number of this License, you may choose any version ever published by the Free Software Foundation.

10. If you wish to incorporate parts of the Program into other free programs whose distribution conditions are different, write to the author to ask for permission.

For software which is copyrighted by the Free Software Foundation, write to the Free Software Foundation; we sometimes make exceptions for this. Our decision will be guided by the two goals of preserving the free status of all derivatives of our free software and of promoting the sharing and reuse of software generally.

NO WARRANTY

11 BECAUSE THE PROGRAM IS LICENSED FREE OF CHARGE, THERE IS NO WARRANTY FOR THE PROGRAM, TO THE EXTENT PERMITTED BY APPLICABLE LAW. EXCEPT WHEN OTHERWISE STATED IN WRITING THE COPYRIGHT HOLDERS AND/OR OTHER PARTIES PROVIDE THE PROGRAM "AS IS" WITHOUT WARRANTY OF ANY KIND, EITHER EXPRESSED OR IMPLIED, INCLUDING, BUT NOT LIMITED TO, THE IMPLIED WARRANTIES OF MERCHANTABILITY AND FITNESS FOR A PARTICULAR PURPOSE. THE ENTIRE RISK AS TO THE QUALITY AND PERFORMANCE OF THE PROGRAM IS WITH YOU. SHOULD THE PROGRAM PROVE DEFECTIVE, YOU ASSUME THE COST OF ALL NECESSARY SERVICING, REPAIR OR CORRECTION.

12 IN NO EVENT UNLESS REQUIRED BY APPLICABLE LAW OR AGREED TO IN WRITING WILL ANY COPYRIGHT HOLDER, OR ANY OTHER PARTY WHO MAY MODIFY AND/OR REDISTRIBUTE THE PROGRAM AS PERMITTED ABOVE, BE LIABLE TO YOU FOR DAMAGES, INCLUDING ANY GENERAL, SPECIAL, INCIDENTAL OR CONSEQUENTIAL DAMAGES ARISING OUT OF THE USE OR INABILITY TO USE THE PROGRAM (INCLUDING BUT NOT LIMITED TO LOSS OF DATA OR DATA BEING RENDERED INACCURATE OR LOSSES SUSTAINED BY YOU OR THIRD PARTIES OR A FAILURE OF THE PROGRAM TO OPERATE WITH ANY OTHER PROGRAMS), EVEN IF SUCH HOLDER OR OTHER PARTY HAS BEEN ADVISED OF THE POSSIBILITY OF SUCH DAMAGES.

END OF TERMS AND CONDITIONS

ประกาศความปลอดภัย

เมื่อใช้ผลิตภัณฑ์นี้ ให้ปฏิบัติตามข้อควรระวังด้านความปลอดภัย
ขั้นพื้นฐานเสมอ ซึ่งรวมถึงแต่ไม่จำกัดเฉพาะดังต่อไปนี้



คำเตือน!

- ต้องเสียบสายไฟเข้ากับเต้ารับที่มีสายดินที่เหมาะสม
เชื่อมต่ออุปกรณ์เข้ากับเต้ารับใกล้เคียงที่เข้าถึงได้ง่ายเท่านั้น
- หากอะแดปเตอร์เสียหาย อย่าพยายามซ่อมด้วยตัวเอง
ติดต่อช่างเทคนิคซ่อมแซมที่มีคุณสมบัติ หรือร้านค้าของคุณ
- อย่าใช้สายไฟ อุปกรณ์เสริม หรืออุปกรณ์ต่อพ่วงที่ชำรุดเสียหาย
- อย่าติดตั้งอุปกรณ์นี้สูงเกิน 2 เมตร
- ใช้ผลิตภัณฑ์นี้ในสภาพแวดล้อมที่มีอุณหภูมิสิ่งแวดล้อมระหว่าง
0 °C (32 °F) ถึง 40 °C (104 °F)
- อ่านคู่มือและช่วงอุณหภูมิการใช้งานที่ระบุไว้ก่อนใช้ผลิตภัณฑ์
- ให้ความใส่ใจเป็นพิเศษกับความปลอดภัยส่วนบุคคลเมื่อใช้
อุปกรณ์นี้ในสนามบิน โรงพยาบาล ปิมน้ำมัน และอุโมงค์
- การรบกวนอุปกรณ์ทางการแพทย์ รักษาระยะห่างขั้นต่ำอย่างน้อย
15 ซม. (6 นิ้ว) ระหว่างอุปกรณ์ทางการแพทย์ที่ฝังและผลิตภัณฑ์
ASUS เพื่อลดความเสี่ยงของการรบกวน
- กรุณาใช้ผลิตภัณฑ์ ASUS
ในสภาวะการรับสัญญาณที่ดีเพื่อลดระดับรังสีให้เหลือน้อยที่สุด
- เก็บอุปกรณ์ให้ห่างจากสตรีมีครรภ์และช่องท้องส่วนล่างของวัยรุ่น
- อย่าใช้ผลิตภัณฑ์นี้หากสามารถสังเกตเห็นข้อบกพร่องที่มองเห็น
ได้ หรือเป็ยก เสียหาย หรือดัดแปลง ขอรับบริการเพื่อขอความ
ช่วยเหลือ



คำเตือน!

- อย่าวางบนพื้นผิวทำงานที่ไม่สม่ำเสมอ หรือไม่มั่นคง เข้า
- อย่าวางหรือทำสิ่งของหล่นทับด้านบนของผลิตภัณฑ์
หลีกเลี่ยงการทำให้ผลิตภัณฑ์ถูกกระแทกทางกล เช่น การบิด
การตัด การเจาะหรือการฉีกเป็นชิ้นเล็กชิ้นน้อย
- ห้ามแยกชิ้นส่วน เปิด อบรมไมโครเวฟ เฝือก ทาสี หรือผลกั้วตุ๋น
แปรงปัดลอมใด ๆ เข้าไปในผลิตภัณฑ์นี้
- ดูแผ่นป้ายระบุกำลังไฟฟ้าใต้ผลิตภัณฑ์ของคุณ
และตรวจดูให้มั่นใจว่าจะแต่ปเตอรืเพาเวอร์ของคุณมีกำลังไฟฟ้า
สอดคล้องกับระดับกำลังไฟฟ้านี้
- เก็บผลิตภัณฑ์ให้ห่างจากแหล่งไฟและความร้อน
- อย่าให้สัมผัสกับ หรือใช้ในบริเวณที่อยู่ใกล้ของเหลว ฝน
หรือความชื้น อย่าใช้ผลิตภัณฑ์ในระหว่างพายุไฟฟ้า
- เชื่อมต่อวงจรเอาต์พุต PoE ของผลิตภัณฑ์นี้กับเครือข่าย
PoE โดยเฉพาะ โดยไม่ต้องกำหนดเส้นทางไปยังสิ่งอำนวยความสะดวกภายนอก
- เพื่อป้องกันอันตรายจากไฟฟ้าช็อต ให้ถอดสายเพาเวอร์ออก
จากเตาเสียบไฟฟ้า ก่อนที่จะเคลื่อนย้ายระบบ
- ใช้เฉพาะอุปกรณ์เสริมที่ได้รับการรับรองจากผู้ผลิตอุปกรณ์
เท่านั้นจึงจะสามารถใช้งานร่วมกับรุ่นนี้ได้ การใช้อุปกรณ์เสริม
ประเภทอื่นอาจทำให้การรับประกันเป็นโมฆะหรือฝ่าฝืน
กฎข้อบังคับและกฎหมายท้องถิ่น และอาจก่อให้เกิดความเสี่ยง
ด้านความปลอดภัย ติดต่อผู้ค้าปลีกในพื้นที่ของคุณเพื่อ
สอบถามอุปกรณ์เสริมที่ได้รับอนุญาต
- การใช้ผลิตภัณฑ์นี้ในลักษณะที่ไม่แนะนำในคำแนะนำที่ระบุไว้
อาจส่งผลให้เกิดความเสี่ยงต่อการเกิดเพลิงไหม้หรือการบาดเจ็บ
ส่วนบุคคล

บริการและการสนับสนุน

เยี่ยมชมเว็บไซต์หลายภาษาของเราที่
<https://www.asus.com/support/>

