

Kullanma Kılavuzu

DSL-AC51

**Kablosuz AC750
Çift Bant Wi-Fi VDSL/ADSL
Modem Yönlendirici**



ASUS[®]
IN SEARCH OF INCREDIBLE

TR12787

Birinci Sürüm

Eylül 2017

Telif Hakkı © 2017 ASUSTeK COMPUTER INC. Tüm hakları saklıdır.

Bu el kitabının hiçbir bölümü, onun içinde tanımlanan yazılım ve de ürünler de dahil olmak üzere, ASUSTeK COMPUTER INC. ("ASUS") firmasının açık bir biçimde yazılı izni olmaksızın, satın alan kişi tarafından yedekleme amaçlı olarak tutulan dokümantasyon haricinde yeniden üretilemez, aktarılamaz, kopya edilemez, bir bilgi işlem sistemi içinde depolanamaz, ya da her hangi bir şekilde ya da hiçbir biçimde hiçbir dile tercüme edilemez.

Aşağıdaki durumlarda ürün garantisi veya servisi uzatılmayacaktır: (1) ASUS tarafından yazılı olarak onaylanmadıkça, ürünün onarılması, değiştirilmesi; veya (2) ürünün seri numarasının okunmaz durumda olması veya hiç olmaması.

ASUS BU EL KİTABINI, BELİRLİ BİR AMAÇ İÇİN TİCARETE ELVERİŞLİ NİTELİĞİN YA UYGUNLUĞUN ZİMNİ GARANTİLER YA DA KOŞULLARI DA DAHİL OLMAK ÜZERE YA DA BUNLARLA SINIRLI OLMAMAK KAYDIYLA YA AÇIK BİR ŞEKİLDE YA DA ZİMNEN HER HANGİ BİR TÜRÜN GARANTİSİ OLMAKSIZIN "OLDUĞU GİBİ" SAĞLAR. HİÇBİR DURUMDA ASUS, ONUN DİREKTÖRLERİ, MEMURLARI, ÇALIŞANLARI YA DA ACENTELERİ, BU EL KİTABI YA DA ÜRÜN İÇERİSİNDE HER HANGİ BİR KUSUR YA DA HATADAN DOĞAN BU TÜR ZARARLARIN MEYDANA GELME OLASILIĞINI TAVSİYE ETMİŞ OLSA DAHI, HER HANGİ BİR DOLAYLI, ÖZEL, TESADÜFİ YA DA SONUÇSAL ZARARLARDAN (KAR KAYIPLARI, İŞ KAYBI, KULLANIM YA DA VERİ KAYBI, İŞİN KESİNTİYE UĞRAMASI VE DE BENZERİ GİBİ ZARARLAR DA DAHİL OLMAK ÜZERE) ÖTÜRÜ SORUMLU TUTULAMAZ.

BU EL KİTABI İÇİNDE YER ALAN SPESİFİKASYONLAR VE DE BİLGİ SADECE BİLGİLENDİRME AMAÇLI OLARAK TEDARİK EDİLMİŞTİR VE DE HER HANGİ BİR BİLDİRİMDE BULUNULMAKSIZIN HER HANGİ BİR ZAMANDA DEĞİŞTİRİLMEMEYE TABİİDİR, VE DE ASUS TARAFINDAN BİR TAAHHÜT ŞEKLİNDE YORUMLANAMAZ. ASUS BU EL KİTABINDA VE DE ONUN İÇİNDE TANIMLANAN YAZILIM VE DE ÜRÜNLERDE DE DAHİL OLMAK ÜZERE GÖRÜNEN HER HANGİ BİR HATA YA DA KUSURLARDAN ÖTÜRÜ HİÇBİR YÜKÜMLÜLÜK YA DA SORUMLULUK ÜSTLENMEZ.

Bu el kitabı içinde görünen ürünler ve de kurum isimleri, onların şirketlerinin tescilli ticari markaları ya da telif hakları olabilir ya da olmayabilir ve de ihlal amaçlı olmaksızın sadece tanıtım ya da açıklama amaçlı olarak ve de mal sahibinin yararına kullanılmaktadır.

İçindekiler Tablosu

1	Xdsl modem yönlendiricinizi tanıma	
1.1	Hoş Geldiniz!	6
1.2	Paket içeriği	6
1.3	xDSL modem yönlendiriciniz.....	7
1.4	xDSL modem yönlendiricinizi konumlandırma	9
1.5	Kurulum Gereksinimleri	10
1.6	xDSL Modem Yönlendirici Kurulumu	11
	1.6.1 Kablolu bağlantı	11
	1.6.2 Kablosuz bağlantı	12
2	Başlarken	
2.1	Eeb GUI oturum açma	13
2.2	Oto-algılamalı Hızlı İnternet Ayarı (QIS)	15
2.3	Kablosuz ağınıza bağlanma	19
3	Genel ayarları yapılandırma	
3.1	Ağ Haritasını kullanma	20
	3.1.1 Kablosuz güvenlik ayarlarını ayarlama	21
	3.1.2 Ağ istemcilerinin yönetimi	22
3.2	Konuk Ağınıza Oluşturma	23
3.3	Trafik Yöneticisini Kullanma	25
	3.3.1 QoS (Servis Kalitesi) Bant Genişliğini Kullanma	25
	3.3.2 Trafik İzleme	28
	3.3.3 Spektrum	29
3.4	Ebeveyn Kontrolü'nü Ayarlama	30
4	Gelişmiş ayarların yapılandırılması	
4.1	Kablosuz	31
	4.1.1 Genel	31

İçindekiler Tablosu

4.1.2	WPS	34
4.1.3	Köprü	36
4.1.4	Kablosuz MAC Filtresi	38
4.1.5	RADIUS Ayarı.....	39
4.1.6	Profesyonel.....	40
4.2	LAN	42
4.2.1	Yerel Ağ IP'si	42
4.2.2	DHCP Sunucusu.....	43
4.2.3	Yönlendirme.....	45
4.2.4	IPTV	46
4.3	WAN	47
4.3.1	İnternet Bağlantısı.....	47
4.3.2	Çift WAN.....	49
4.3.3	Bağlantı Noktası Tetikleyici	50
4.3.4	Sanal Sunucu/Bağlantı Noktası İletme	52
4.3.5	DMZ.....	55
4.3.6	DDNS	56
4.3.7	NAT Geçişi	57
4.4	IPv6.....	58
4.5	VPN Sunucusu	59
4.6	Güvenlik Duvarı	60
4.6.1	Genel	60
4.6.2	URL Filtresi	60
4.6.3	Anahtar sözcük filtresi	61
4.6.4	Ağ Hizmetleri Filtresi.....	62
4.7	Yönetim.....	63
4.7.1	Sistem	63
4.7.2	Ürün yazılımını güncelleştirme	64
4.7.3	Ayarları Geri Yükleme/Kaydetme/Karşıya Yükleme ..	64
4.7.4	DSL Ayarı	65

İçindekiler Tablosu

4.7.5	Geri bildirim	68
4.8	Sistem Günlüğü	69
5	Programların kullanımı	
5.1	Device Discovery	70
5.2	Firmware Restoration	71
6	Sorun giderme	
6.1	Temel Sorun Giderme	73
6.2	Sık Sorulan Sorular (SSS'lar)	76
	Ekler	
	Uyarılar	85
	ASUS İrtibat bilgileri	89
	Ağ Küresel Yardım Hattı Bilgisi	90

1 Xdsl modem yönlendiricinizi tanıma

1.1 Hoş Geldiniz!

ASUS Kablosuz VDSL/ADSL Modem Yönlendirici satın aldığınız için teşekkür ederiz!

Stilli DSL-AC51'da eşsiz aynı anda kablosuz HD dolaşımı için 2.4GHz ve 5GHz dual bant bulunmaktadır; bir ADSL ya da VDSL hattında yönlendirici, SMB sunucusu, UPnP AV sunucusu ve 7/24 dosya paylaşımı için FTP sunucusu olarak çalışır ve 300.000 oturum işleme becerisine sahiptir. Bu özellikler, bu xDSL modem yönlendiriciyi, eksiksiz ev ağı iletişimi için iyi bir seçenek haline getirir.

1.2 Paket içeriği

- DSL-AC51 Kablosuz Yönlendirici
- Ağ kablosu (RJ-45)
- Bölücü (bölgeye göre türü değişir)
- Güç adaptörü
- Hızlı Başlangıç Kılavuzu
- DSL/telefon kablosu (RJ-11 kablosu)
- Garanti kartı

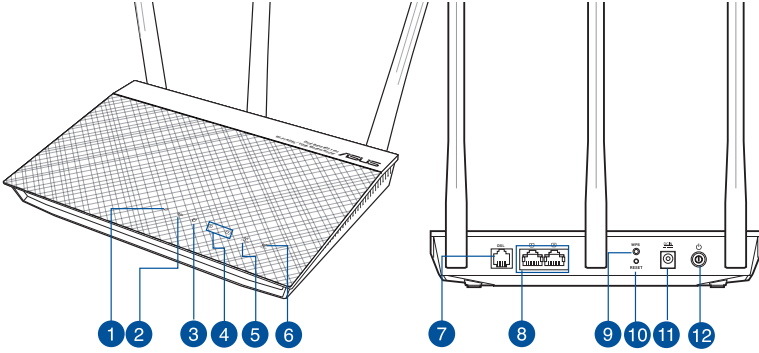
NOTLAR:

- Herhangi bir öge hasar görmüşse veya yoksa, teknik yardım ve destek almak için ASUS ile temasa geçin, Bu kullanım kılavuzunun arkasında bulunan ASUS Destek Hattına bakınız.
- Onarım ya da değiştirme gibi garanti hizmetlerinden faydalanmak isterseniz, ürünün orijinal ambalaj malzemelerini saklayın.

NOTLAR:

- Bu Cihaz Türkiye analog şebekelerde çalışabilecek şekilde tasarlanmıştır.
 - Cihazın kullanılması planlanan ülkelerde herhangi bir kısıtlaması yoktur. Ülkeler simgeler halinde kutu üzerinde belirtilmiştir.
-

1.3 xDSL modem yönlendiriciniz



1

Güç LED'i

Kapalı: Güç yok.

Açık: Aygıt hazır.

Yavaş yanıp sönüyor: Kurtarma modu

Hızlı yanıp sönüyor: WPS işleniyor.

2

DSL LED'i

Kapalı: DSL bağlantısı yok veya DSL bağlantısı kurulamıyor.

Açık: DSL bağlantısı kuruldu.

Yanıp sönüyor: DSL, bir DSLAM'a bağlanmaya çalışıyor.

3

Internet LED'i

Kapalı: Güç veya Internet bağlantısı yok.

Açık: Internet bağlantısı kuruldu.

4

LAN 1~2 LED

Kapalı: Güç veya fiziksel bağlantı yok.

Açık: Ethernet ağıyla fiziksel bağlantısı var.

5

2.4GHz LED

Kapalı: 2.4GHz sinyali yok.

Açık: Kablosuz sistem hazır.

Yanıp sönüyor: Kablosuz bağlantı ile veri iletiliyor veya alıyor.

6

5GHz LED

Kapalı: 5GHz sinyali yok.

Açık: Kablosuz sistem hazır.

Yanıp sönüyor: Kablosuz bağlantı ile veri iletiliyor veya alıyor.

7

DSL bağlantı noktası

RJ-11 kablosu aracılığıyla bir ayırıcıya veya telefon prizine bağlayın.

8

LAN 1 ~ 2 bağlantı noktası

Ağ kablolarını bu bağlantı noktalarına bağlayarak LAN bağlantısını oluşturun.

9

WPS düğmesi

Bu düğme WPS Sihirbazını başlatır.

10

Sýfýrla düðmesi

Bu düğme sistemi fabrika varsayılan ayarlarına sıfırlar veya geri yükler.

11

Güç (DC-Giriş) bağlantı noktası

Yönlendiricinizi bir güç kaynağına bağlamak için bu bağlantı noktasına verilen AC adaptörünü takın

12

Güç düğmesi

Sistemi açmak veya kapatmak için bu düğmeye basın.

NOTLAR:

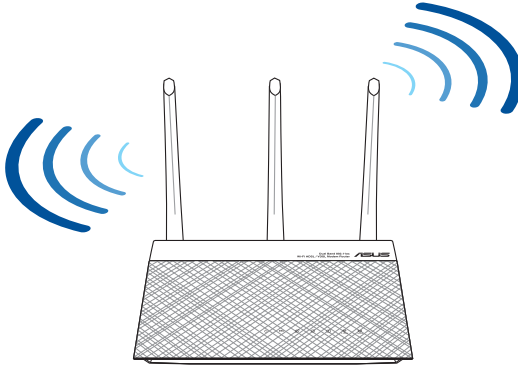
- Sadece paketiniz ile birlikte gelen adaptörü kullanın. Diğer adaptörlerin kullanılması ağıta zarar verebilir.
- **Teknik özellikler:**
 - Ortalama güç tüketimi, aşağıdaki yüklerle oda sıcaklıklarında belirlenir:

DC Güç adaptörü	DC Çıkışı: Maks 1A akım ile +12V;		
Çalıştırma Sıcaklığı	0~40°C	Depolama	0~70°C
Çalışma Nemi	50~90%	Depolama	20~90%

1.4 xDSL modem yönlendiricinizi konumlandırma

Kablosuz yönlendirici ve yönlendiriciye bağlı ağ aygıtları arasında en iyi kablosuz sinyal aktarımı için aşağıdakileri sağlayınız:

- Ağ aygıtları için maksimum kablosuz kapsama elde etmek amacıyla xDSL modem yönlendiriciyi merkezi bir alana yerleştirin.
- Aygıtı engelleyici metal cisimlerden ve doğrudan güneş ışığından uzak tutun.
- Aygıtı sadece 802.11g veya 20MHz olan Wi-Fi aygıtlarından, 2,4GHz bilgisayar çevre birimlerinden, Bluetooth aygıtlarından, kablosuz telefonlardan, transformatörlerden, ağır görev motorlarından, flürozan ışıklarından, mikrodalga fırınlarından, soğutuculardan ve diğer endüstriyel ekipmanlardan uzak tutarak sinyal etkileşimini veya kaybını önleyin.
- Daima en son aygıt yazılımına yükseltin. En son aygıt yazılımı güncellemelerini almak için <http://www.asus.com> adresinden ASUS web sitesini ziyaret edin.
- En iyi kablosuz sinyalin alındığından emin olmak için, sökülebilir dört anteni aşağıdaki çizimde gösterildiği gibi yönlendirin.



1.5 Kurulum Gereksinimleri

Ađınızı kurmak için ařađıdaki sistem gereksinimlerini karřılayan bir veya iki bilgisayarınızın olması gereklidir:

- Ethernet RJ-45 (LAN) bađlantı noktası
- IEEE 802.11a/b/g/n/ac kablosuz özelliđi
- Kurulu TCP/IP hizmeti
- Internet Explorer, Firefox, Safari veya Google Chrome gibi web tarayıcısı

NOTLAR:

- Eđer bilgisayarınızda yerleřik kablosuz özelliđi yoksa, ađa bađlanmak için bilgisayarınıza bir adet IEEE 802.11a/b/g/n/ac WLAN adaptörü kurmanız gerekebilir.
 - Çift bant teknolojisi ile kablosuz ADSL/VDSL yönlendiriciniz aynı anda 2,4GHz ve 5GHz kablosuz sinyallerini destekler. Bu, internetle ilgili aktiviteleri yapmanıza olanak sađlar, örneđin 5GHz bandını kullanarak film veya müzik dosyaları gibi yüksek çözünürlükte ses/video dosyalarını yürütürken aynı anda 2,4GHz bandını kullanarak internette sörf yapma ya da eposta iletilerinizi okuma/yazma.
 - Eđer tek bantlı IEEE 802.11a/b/g/n/ac WLAN adaptörü bulunan bir bilgisayar kullanıyorsanız, sadece 2,4GHz bandını kullanabileceksiniz.
 - Eđer çift bantlı IEEE 802.11a/b/g/n/ac WLAN adaptörü bulunan bir bilgisayar kullanıyorsanız, 2,4GHz veya 5GHz bandını kullanabileceksiniz.
 - Eđer her iki IEEE 802.11a/b/g/n/ac WLAN adaptörü de bulunan iki bilgisayar kullanıyorsanız, 2,4GHz ve 5GHz bantlarının her ikisini de aynı anda kullanabileceksiniz.
 - Ađ aygıtlarınızı bađlamak için kullanılan Ethernet RJ-45 kabloları 100 metreyi geçmemelidir.
-

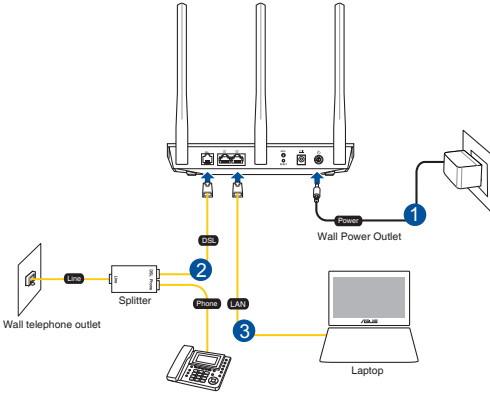
1.6 xDSL Modem Yönlendirici Kurulumu

ÖNEMLİ!

- Olası kurulum sorunlarını önlemek için xDSL modem yönlendiriciyi kurarken kablolu bağlantı kullanın.
- ASUS xDSL modem yönlendiriciyi ayarlamadan önce, şunları yapın:
 - Mevcut bir xDSL modem yönlendiriciyi yerleştiriyorsanız, ağ ile olan bağlantısını kesin.

1.6.1 Kablolu bağlantı

NOT: Kablolu bağlantı için düz veya çapraz kablo kullanabilirsiniz.

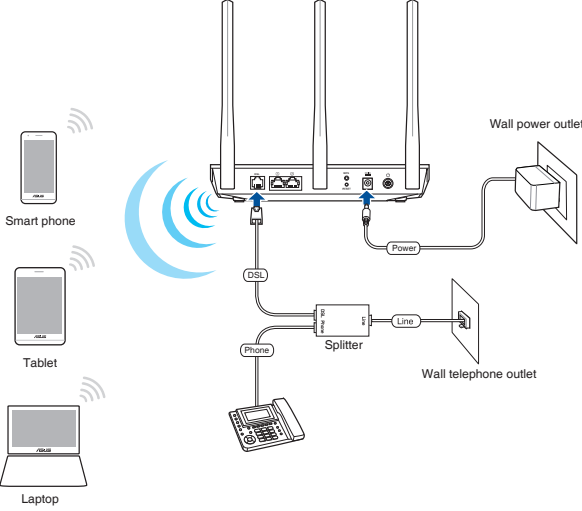


xDSL modem yönlendiricinizi kablolu bağlantı aracılığıyla kurmak için:

1. xDSL modem yönlendiricinizin güç adaptörünü DC Giriş bağlantı noktasına ve bir prize takın.
2. RJ-11 kablosunun bir ucunu xDSL modem yönlendiricinizin DSL bağlantı noktasına, diğer ucunu da ayırıcınızın DSL bağlantı noktasına bağlayın.
3. Bilgisayarınızı bir ağ kablosu kullanarak xDSL modem yönlendiricinizin LAN bağlantı noktasına bağlayın.

ÖNEMLİ! xDSL modem yönlendiricinizi açtıktan sonra, başlaması için yaklaşık iki ila üç dakika bekleyin.

1.6.2 Kablosuz bağlantı



xDSL modem yönlendiricinizin kablolu bağlantı ile ayarlamak için:

1. xDSL modem yönlendiricinizin AC adaptörünü DC Giriş bağlantı noktasına takın ve elektrik prizine güç vermek için fiş takın.
2. RJ-11 kablusunun bir ucunu xDSL modem yönlendiricinizin DSL bağlantı noktasına, diğer ucunu da ayırıcınızın DSL bağlantı noktasına bağlayın.
3. Bilgisayarınıza bir IEEE 802.11a/b/g/n/ac WLAN adaptörü takın.

NOTLAR:

- Kablosuz ağına bağlanması hakkında ayrıntılar için WLAN adaptörünün kullanım elkitabına bakınız.
- Aığınız için güvenlik ayarlarını yapmak için, bu kılavuzun 3ncü Bölümündeki **Kablosuz güvenlik ayarlarını yapma** kısmına bakın.

2 Başlarken

2.1 Eeb GUI oturum açma

ASUS Kablosuz xDSL Modem Yönlendiriciniz, Internet Explorer, Firefox, Safari veya Google Chrome gibi bir web tarayıcı aracılığıyla çeşitli özelliklerini kolayca yapılandırmanıza olanak tanıyan sezgisel bir web grafik arayüzüyle gelir.

NOT: Özellikler farklı donanım yazılımı sürümleriyle değişebilir.

Web GUI'ye oturum açmak için:

1. Bir web tarayıcı açtığınızda, web grafik kullanıcı arayüzü otomatik olarak başlar. Otomatik olarak başlamazsa <http://router.asus.com> adresini girin.
2. Yetkisiz erişimi önlemek amacıyla yönlendiriciniz için bir şifre ayarlayın.

NOT: Vekil sunucu ayarlarını, çevirmeli bağlantıyı devre dışı bırakın ve TCP/IP ayarlarını, bir IP adresi otomatik olarak alınacak şekilde yapın. Daha fazla ayrıntı için lütfen ASUS Destek sitesine başvurun: <https://www.asus.com/Networking/DSL-AC51/HelpDesk/>.

3. ASUS xDSL modem yönlendiricinizin çeşitli ayarlarını yapılandırmak için artık Web GUI kullanabilirsiniz.

Üst komut düğmeleri



NOT: Web GUI'de ilk defa oturum açtığınızda, otomatik olarak Hızlı İnternet Kurulumu (QIS) sayfasına yönlendirilirsiniz.

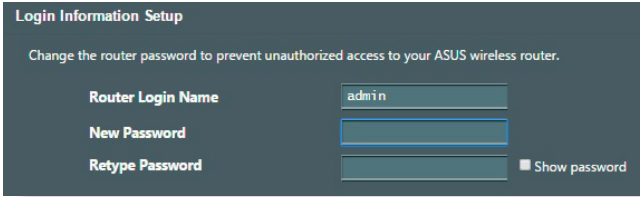
2.2 Oto-algılama Hızlı İnternet Ayarı (QIS)

Hızlı İnternet Ayarı (QIS) işlevi internet bağlantınızı hızlı bir şekilde yaralamanız için size rehberlik eder.

NOT: İnternet bağlantısını ilk kez kurarken, xDSL modem yönlendiricinizin Reset (Sıfırla) düğmesine basarak fabrika varsayılan ayarlarına sıfırlayın. Sistemi kurtarmak veya eski durumuna getirmek için, **5.2 Firmware Restoration (Donanım Yazılımı Geri Yükleme)**.

QIS'i oto-algılama ile birlikte kullanmak için:

1. Web GUI'de oturum açın. QIS sayfası otomatik olarak başlatılır.



Login Information Setup

Change the router password to prevent unauthorized access to your ASUS wireless router.

Router Login Name

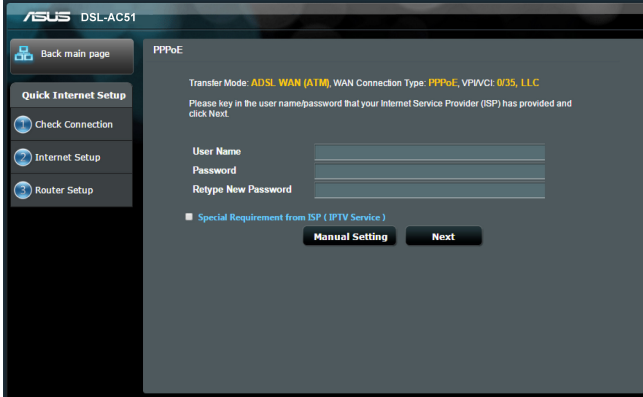
New Password

Retype Password Show password

NOT: xDSL modem yönlendiricinin oturum açma kullanıcı adı ve şifresi, xDSL modem yönlendiricinizin ayarlarını yapılandırmak için xDSL modem yönlendiricinizin web kullanıcı arayüzünde oturum açmanızı sağlar. Ağ adı (SSID) ve güvenlik anahtarı, Wi-Fi aygıtlarının kablosuz ağınıza bağlanıp oturum açmalarına olanak tanır.

2. xDSL modem yönlendiriciniz, DSL Eki modunu, Internet bağlantısı türünü ve VPI/VCI değeri ile kapsama modlarını otomatik olarak yapılandırır. Internet Servis Sağlayıcınızdan (ISS) edindiğiniz Internet hesap bilgilerinizi girin.

ÖNEMLİ! Internet bağlantısını yapılandırmak için ISS'nizden gerekli bilgileri alın.



ASUS DSL-AC51

Back main page

Quick Internet Setup

Check Connection

Internet Setup

Router Setup

PPPoE

Transfer Mode: ADSL WAN (ATM), WAN Connection Type: PPPoE, VPI/VCI: 0/35, LLC

Please key in the user name/password that your Internet Service Provider (ISP) has provided and click Next.

User Name

Password

Retype New Password

Special Requirement from ISP (IPTV Service)

Manual Setting Next

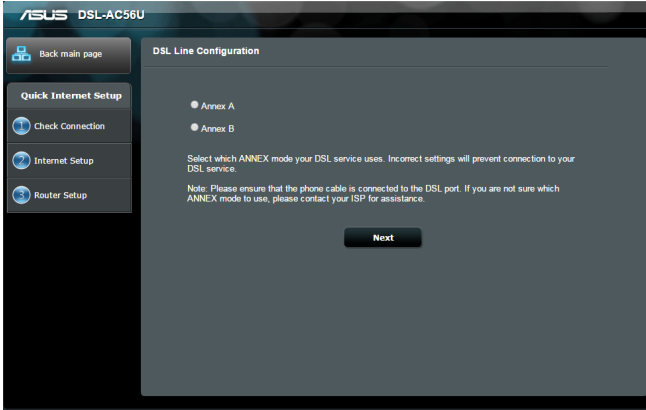
NOTLAR:

- xDSL modem yönlendiricinizi ilk kez yapılandırdığınızda ya da aygıtınız varsayılan ayarlarına sıfırlandığında, ISS bağlantı türünüz otomatik olarak algılanır.
- Varsayılan olarak, QIS Wizard (QIS Sihirbazı) DSL ayarı içindir. DSL-AC51 aygıtını kablosuz yönlendirici olarak yapılandırmak isterseniz, bu kullanım kılavuzunun 4. bölümündeki **Internet Bağlantısı** kısmına başvurun.

3. QIS, Internet bağlantı türünüzü algılayamazsa, bağlantı ayarlarınızı elle yapılandırmak için aşağıdaki adımları izleyin.
- a) DSL hizmetinizin kullandığı Ek modunu seçin.

NOTLAR:

- Ek A veya Ek B modu birden fazla moda sahiptir: Ek A/I/J/L/M veya Ek B/J. ISS DSLAM hem Ek A hem de Ek M modunu sağlıyorsa, QIS, Ek modunu otomatik olarak Ek A/I/J/L/M moduna ayarlar ve DSL hat ayarını tamamlar.
 - ASUS xDSL modem yönlendiricinizi belirli bir Ek moduna yapılandırmak isterseniz, bu kullanım kılavuzunun 4. bölümündeki **DSL Ayarı** kısmına başvurun.
-



- b) **Country (Ülke) ve Internet Service Provider (ISP) (Internet Servis Sağlayıcı (ISS))** bilgilerinizi seçin.

ASUS DSL-AC56U

Quick Manual Setting

Quick Manual Setting

This Quick Setup guides you to quickly configure the DSL-AC56U WAN settings, please select your country and ISP name from the dropdown list, click Next, and enter the necessary information. Contact your Internet Service Provider (ISP) for information about your DSL connection settings, if necessary.

Country: Please select

ISP: not listed

Detect again Next

- c) Kablosuz bağlantınız için kablosuz ağ adını (SSID) ve güvenlik anahtarını atayın. Tamamlandığında **Apply (Uygula)** ögesine tıklayın.

ASUS DSL-AC56U

Wireless Setting

Assign a unique name or SSID (Service Set Identifier) to help identify your wireless network.

2.4GHz - Security

Network Name (SSID): ASUS_DSL-AC56U

Network Key: *****

5GHz - Security

Copy 2.4GHz to 5GHz settings

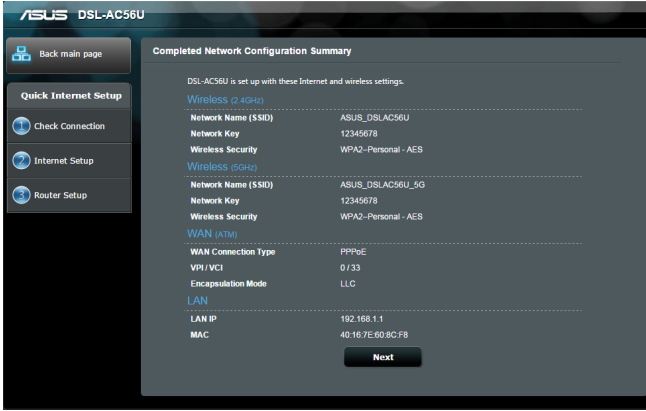
Network Name (SSID): ASUS_DSL-AC56U_5G

Network Key: *****

Enter a network key between 8 and 63 characters (letters, numbers or a combination) or 64 hex digits. The default wireless security setting is WPA2-Personal AES. If you do not want to set the network security, leave the security key field blank, but this exposes your network to unauthorized access.

Next



- d) Ağınıza yönelik geçerli ayarları göstermek için bir özet sayfası görünür. Ağ ayarlarınızı kaydetmek ve Network Map (Ağ Haritası) sayfasına gitmek için **Next (İleri)** ögesine tıklayın.



2.3 Kablosuz ağına bağlanma

xDSL modem yönlendiricinizin QIS üzerinden ayarladıktan sonra, bilgisayarınızı veya diğer akıllı aygıtları kablosuz ağına bağlayabilirsiniz.

Ağına bağlanmak için:

1. Bilgisayarınızda, kullanılabilir kablosuz ağları göstermek için bildirim alanındaki ağ simgesini  tıklatın.
2. Bağlanmak istediğiniz kablosuz ağı seçin ve ardından **Connect (Bağlan)**'i seçin.
3. Güvenli kablosuz ağ için ağ güvenlik anahtarını girmeniz gerekebilir, ardından **OK (Tamam)**'i tıklatın.
4. Bilgisayarınız kablosuz ağla bağlantı kurarken bekleyin. Bağlantı durumu gösterilir ve ağ simgesi bağlandı  durumunu gösterir.

NOT: Kablosuz ağ ayarlarınızı yapılandırma ile ilgili daha fazla bilgi için sonraki bölümlere bakın.

3 Genel ayarları yapılandırma

3.1 Ağ Haritasını kullanma

Ağ Haritası, ağınızın güvenlik ayarlarını yapılandırmanızı, ağ istemcilerinizi yönetmenizi ve USB aygıtınızı izlemenizi sağlar.



3.1.1 Kablosuz güvenlik ayarlarını ayarlama

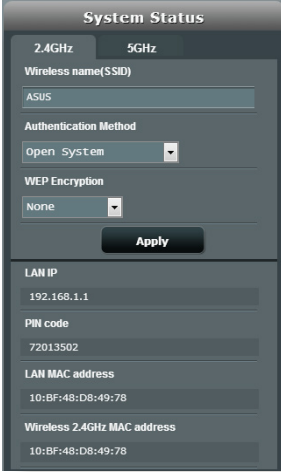
Kablosuz ađınızı izinsiz eriřimlere karřı korumak iin gvenlik ayarlarınızı yapılandırmanız gereklidir.

Kablosuz gvenlik ayarlarınızı ayarlamak iin:

1. Gezinme panelinde, **General (Genel) > Network Map (Ađ Haritası)**'na gidin.
2. Network Map (Ađ Haritası) ekranından **System status (Sistem durumu)** simgesini seerek SSID, gvenlik seviyesi ve řifreleme ayarları gibi kablosuz gvenlik ayarlarınızı grntleyin.


NOT: 2,4GHz ve 5GHz bantları iin farklı kablosuz gvenlik ayarlarını ayarlayabilirsiniz.

2,4GHz gvenlik ayarları



The screenshot shows the 'System Status' configuration page for the 2.4GHz wireless network. The 'Wireless name(SSID)' field is set to 'ASUS'. The 'Authentication Method' is set to 'Open System'. The 'WEP Encryption' is set to 'None'. Below these fields is an 'Apply' button. At the bottom, the LAN IP is 192.168.1.1, PIN code is 72013502, LAN MAC address is 10:BF:48:D8:49:78, and Wireless 2.4GHz MAC address is 10:BF:48:D8:49:78.

5GHz gvenlik ayarları



The screenshot shows the 'System Status' configuration page for the 5GHz wireless network. The 'Wireless name(SSID)' field is set to 'ASUS_5G'. The 'Authentication Method' is set to 'Open System'. The 'WEP Encryption' is set to 'None'. Below these fields is an 'Apply' button. At the bottom, the LAN IP is 192.168.1.1, PIN code is 72013502, LAN MAC address is 10:BF:48:D8:49:78, and Wireless 5GHz MAC address is 10:BF:48:D8:49:7C.

3. **Wireless name (SSID) (Kablosuz ad (SSID))** alanında kablosuz ađınız iin benzersiz adı girin.
4. **Authentication Method (Kimlik Dođrulama Yntemi)** indirmeli listesinden kablosuz ađınız iin řifreleme yntemini sein.

ÖNEMLİ! IEEE 802.11n/ac standardı, tek yöne yayın şifrelemesi olarak WEP veya WPA-TKP ile birlikte Yüksek Çıkış kullanımını yasaklar. Bu şifreleme yöntemlerini kullanırsanız veri hızınız IEEE 802.11g 54Mbps bağlantısına düşecektir.

5. **WPA-PSK key (WPA-PSK anahtarı)** (güvenlik geçiş anahtarı) bilginizi girin.
6. Bittiğinde **Apply (Uygula)**'ya girin.

3.1.2 Ağ istemcilerinin yönetimi



Ağ istemcilerinin yönetmek için:

1. Gezinme panelinden, **General (Genel) > Network Map tab (Ağ Haritası sekmesi)**'ne gidin.
2. Network Map (Ağ Haritası) ekranında **Client Status (İstemci Durumu)** simgesinden ağ istemcileriniz hakkındaki bilgileri gösterin.

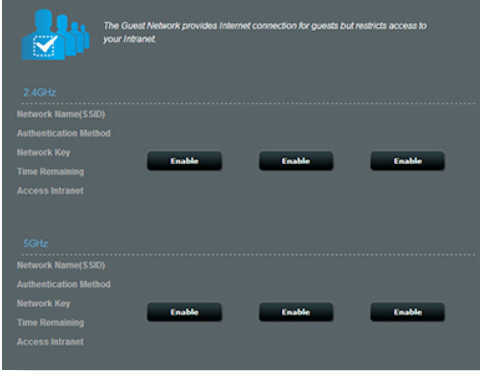
3.2 Konuk Ağınızı Oluşturma

Konuk Ağ, özel ağınıza erişim sağlamadan geçici ziyaretçilere ayrı SSID'ler veya ağlar üzerinden İnternet bağlantısı erişimi sağlar.

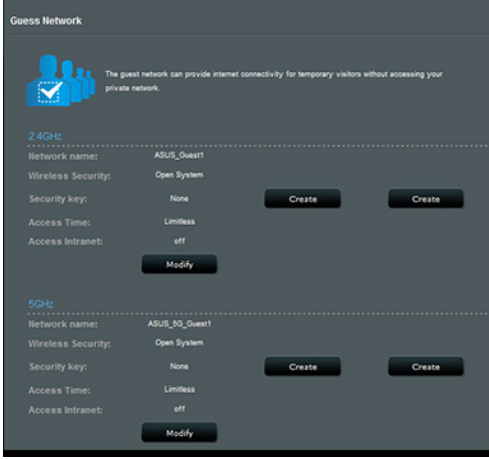
NOT: DSL-AC51, en fazla altı SSID'ye kadar destekler (üç adet 2.4GHz ve üç adet 5GHz SSID).

Konuk ağ oluşturmak için:

1. Gezinme panelinde, **General (Genel) > Guest Network (Konuk Ağ)**'a gidin.
2. Guest Network (Konuk Ağ) ekranında, oluşturmak istediğiniz konuk ağ için 2.4Ghz veya 5Ghz frekans bandını seçin.
3. **Enable (Etkinleştir)**'i tıklayın.



4. İlave seçenekleri yapılandırmak için, **Modify (Değiştir)**'i tıklayın.

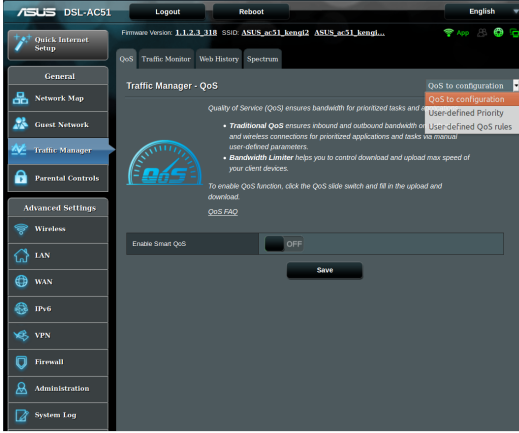


5. Enable **Guest Network (Misafir Ağı Etkinleştir)** ekranında **Yes (Evet)** öğesine tıklayın.
6. **Network Name (SSID) (Ağ Adı (SSID))** alanında geçici ağınız için bir kablosuz adı atayın.
7. Bir **Authentication Method (Kimlik Doğrulama Yöntemi)** seçin.
8. Bir **Encryption (Şifreleme)** yöntemi seçin.
9. **Access time (Erişim Zamanı)**'ni belirtin veya **Limitless (Sınırsız)**'i seçin.
10. **Access Intranet (Intranet Erişimi)** öğesinde **Disable (Devre Dışı)** veya **Enable (Etkin)**'i seçin.
11. Tamamladığınızda, **Apply (Uygula)**'yı tıklayın.

3.3 Trafik Yöneticisini Kullanma

3.3.1 QoS (Servis Kalitesi) Bant Genişliği Kullanma

Servis Kalitesi (QoS) bant genişliği önceliğini ayarlamanıza ve ağ trafiğini yönetmenize olanak sağlar.



Bant genişliği önceliğini ayarlama:

1. Gezinme panelinde, **General (Genel) > Traffic Manager (Trafik Yöneticisi) > QoS** sekmesine gidin.
2. Varsayılan kuralı etkinleştirmek için **ON (AÇIK)** üzerine tıklayın ve yükleme ve indirme bant genişliği alanlarını doldurun.

NOT: ISP'nizden bant genişliği bilgisini öğrenin.

3. **Save (Kaydet)**'i tıklayın.

NOT: Kullanıcıya Özel Kural Listesi gelişmiş ayarlar içindir. Özel ağ uygulamaları ve ağ hizmetlerine öncelik vermek istiyorsanız, sağ üst köşedeki aşağı açılan listeden **User-defined QoS rules (Kullanıcı tanımlı QoS kuralları)** veya **User-defined Priority (Kullanıcı Tanımlı Öncelik)**'i seçin.

4. **user-defined QoS rules (kullanıcı tanımlı QoS kuralları)** sayfasında, dört adet varsayılan çevrimiçi hizmet türü vardır; web sörfü, HTTPS ve dosya aktarımları. Tercih ettiğiniz hizmeti seçin, **Source IP or MAC (Kaynak IP veya MAC)**, **Destination Port (Hedef Bağlantı Noktası)**, **Protocol (Protokol)**, **Transferred (Aktarılan)** ve **Priority (Öncelik)**'i doldurun ve ardından **Apply (Uygula)**'yı tıklayın. Bilgiler QoS kuralları ekranında yapılandırılır.
-

NOTLAR:

- Kaynak IP veya NAC'i doldurmak için, şunları yapabilirsiniz:
 - a) "192.168.122.1" gibi özel bir IP adresi girebilirsiniz.
 - b) "192.168.123.*" veya "192.168.*.*" gibi tek alt ağ veya aynı IP havuzundaki IP adreslerini girebilirsiniz.
 - c) Tüm IP adreslerini "*. *.*.*" olarak girebilir ya da alanı boş bırakabilirsiniz.
 - d) MAC adresi biçimi aktarım sırasıyla iki nokta üst üste (:) ile ayrılmış alt adet iki onaltılık rakam grubudur (örn. 12:34:56:aa:bc:ef)
-

NOTLAR:

- Kaynak veya hedef bağlantı noktası aralığı için şunlardan birini yapabilirsiniz:
 - a) "95" gibi özel bir bağlantı noktası girebilirsiniz.
 - b) Bağlantı noktalarını "103:315", ">100" veya "<65535" gibi aralıklarda girebilirsiniz.
 - **Transferred (Aktarılan)** sütununda tek bölüm için yukarı akış ve aşağı akış trafiği (giden ve gelen ağ trafiği) ile ilgili bilgiler bulunur. Bu sütunda, özel bağlantı noktasına tahsis edilen hizmet için özel öncelikler oluşturmak üzere özel hizmete ait ağ trafiği sınırı (KB olarak) ayarlayabilirsiniz. Örneğin, PC1 ve PC 2 olmak üzere iki ağ istemcisi İnternete erişiyorsa (bağlantı noktası 80'de ayarlanmış), ancak PC 1 bazı karşıdan yükleme işleri nedeniyle ağ trafiği sınırını aşarsa, PC 1 daha düşük önceliğe sahip olur. Trafik sınırı ayarlamak istemiyorsanız, boş bırakın.
-

5. **User-defined Priority (Kullanıcı Tanımlı Öncelik)** sayfasında, **user-defined QoS rules (kullanıcı tanımlı QoS kuralları)** aşağı açılan listesinden ağ uygulamaları veya aygıtları beş seviyede önceliklendirebilirsiniz. Öncelik seviyesine göre, veri paketlerini göndermek için aşağıdaki yöntemleri kullanabilirsiniz:
- İnternete gönderilen yukarı akış ağ paketlerinin sırasını değiştin.
 - **Upload Bandwidth (Karşıya Yükleme Bant Genişliği)** tablosunda, farklı öncelik seviyelerine sahip birden çok uygulamaya ait **Minimum Reserved Bandwidth (Minimum Ayrılmış Bant Genişliği)** ve **Maximum Bandwidth Limit (Maksimum Bant Genişliği Sınırı)**'ni ayarlayın. Yüzdeler, belirli ağ uygulamaları için kullanılabilir karşıya yükleme bant genişliği oranlarını göstermektedir.

NOTLAR:

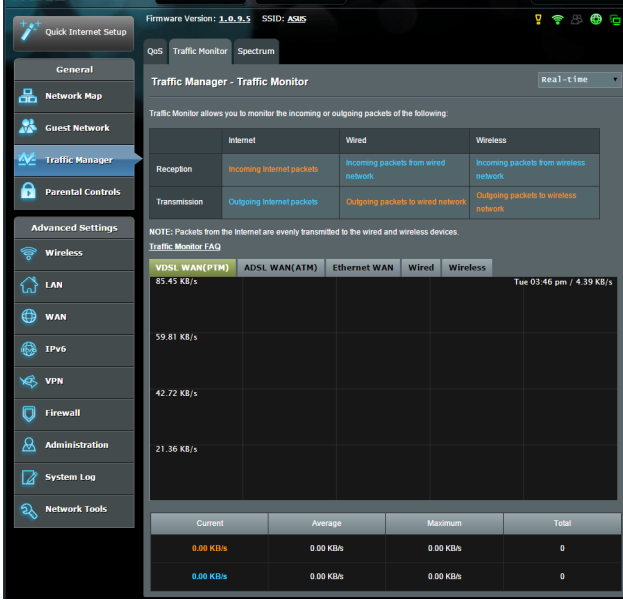
- Yüksek öncelikli paketlerin aktarımını sağlamak için düşük öncelikli paketler ihmal edilir.
- **Download Bandwidth (Karşıdan Yükleme Bant Genişliği)** tablosu altında, birden fazla ağ uygulamasına ait **Maximum Bandwidth Limit (Maksimum Bant Genişliği Sınırı)**'ni uygun sırayla ayarlayın. Daha yüksek öncelikli yukarı akış paketi daha yüksek öncelikli aşağı akış paketine neden olur.
- Yüksek öncelikli uygulamalardan gönderilen paket yoksa, düşük öncelikli paketler için tam İnternet bağlantısı aktarım hızı kullanılır.

-
6. En yüksek öncelikli paketi ayarlayın. Sorunsuz çevrimiçi oyun deneyimi sağlamak için, ACK, SYN ve ICMP'yi en yüksek öncelik paketi olarak ayarlayabilirsiniz.

NOT: Önce QoS'un etkinleştirildiğinden emin olun ve karşıya yükleme ve karşıdan yükleme hızı sınırlarını ayarlayın.

3.3.2 Trafik İzleme

Trafik izleme işlevi, internet, kablolu ağlarınızın bant genişliği kullanımını hızına erişmenize olanak sağlar. Günlük olarak ağ trafiğiniz izlemenizi sağlar.



NOT: İnternetteinden gönderilen paketler kablolu ve kablosuz aygıtlara eşit olarak aktarılır.

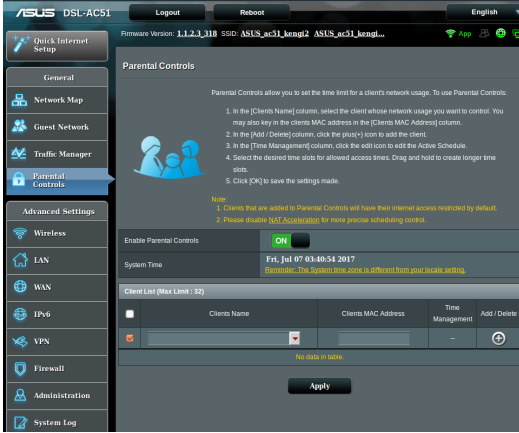
3.3.3 Spektrum

DSL Spektrum, bağlantı kalitesi konusunda bilgi sağlar. Sinyal-gürültü oranı grafiği, DSL bağlantısının kararlılığını belirlemede yararlı olabilecek klasik SNR (Sinyal-Gürültü Oranı) bilgisini gösterir. İletim/Alım grafiği, operatör başına kaç bit iletildiğini/ alındığını görüntüler.



3.4 Ebeveyn Kontrolü'nü Ayarlama

Ebeveyn Kontrolü, İnternet erişim süresini denetlemenizi sağlar. Kullanıcılar, istemci ağ kullanımı için süre sınırı ayarlayabilir.



Ebeveyn denetimi işlevini kullanmak için:

1. Gezinme panelinden, **General (Genel) > Parental control (Ebeveyn kontrolü)**'ne gidin.
2. Ebeveyn Denetimini etkinleştirmek için **Enable Parental Controls (Ebeveyn Denetimlerini Etkinleştir)** özelliğini **ON (AÇIK)** olarak ayarlayın.
3. Ağ kullanımını denetlemek istediğiniz istemciyi seçin. Ayrıca **Client MAC Address (İstemci MAC Adresi)** sütununa istemci MAC adresini de girebilirsiniz.

NOT: Yönlendiricinin anormal çalışmasına neden olabileceğinden, istemci adında özel karakterler ve boşlukların olmadığından emin olun.

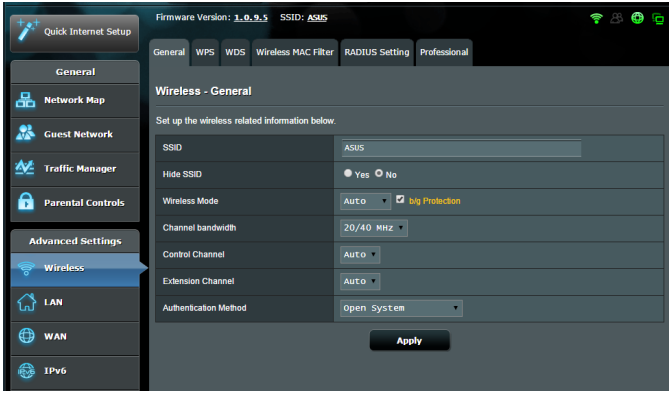
4. İstemci profilini eklemek veya silmek için **+** veya **-** ögesini tıklayın.
5. İzin verilen süre sınırını **Time Management (Süre Yönetimi)** haritasında ayarlayın. İstemci ağ kullanımına izin vermek için istenilen zaman dilimini sürükleyip bırakın.
6. **OK (Tamam)** düğmesini tıklayın.
7. Ayarları kaydetmek için **Apply (Uygula)**'yı tıklayın.

4 Gelişmiş ayarların yapılandırılması

4.1 Kablosuz

4.1.1 Genel

Genel sekmesi temel kablosuz ayarlarını yapılandırmanızı sağlar.



Temel kablosuz ayarlarını yapılandırmak için:

1. Gezinme panelinden, **Advanced Settings (Gelişmiş Ayarlar) > Wireless (Kablosuz) > General (Genel)** sekmesine gidin.
2. Kablosuz ağınız için frekans bandı olarak 2.4GHz veya 5GHz seçin.
3. Kablosuz ağınızı tanımak için, SSID (Hizmet Kümesi Tanımlayıcı) veya ağ adınız için 32 karaktere kadar benzersiz bir ad tahsis edin. Wi-Fi aygıtları, tahsis edilen SSID'niz ile kablosuz ağı tanıyabilir ve bağlanabilir. Bilgi başlığındaki SSID'ler ayarlara yeni SSID'ler kaydedildiğinde güncelleştirilir.

NOT: 2.4 GHz ve 5GHz frekans bantları için benzersiz SSID'ler tahsis edebilirsiniz.

4. Kablosuz aygıtların SSID'nizi algılamasını önlemek için **Hide SSID (SSID'yi Gizle)** alanında **Yes (Evet)**'i seçin. Bu işlem etkinleştirildiğinde, kablosuz ağa erişmek için kablosuz aygıtın SSID'yi manüel olarak girmeniz gerekir.
5. Kablosuz yönlendiricinize bağlanabilen kablosuz aygıt türlerini belirlemek için aşağıdaki kablosuz mod seçeneklerinden herhangi birini seçin:
 - **Otomatik:** 802.11ac, 802.11n, 802.11g ve 802.11b aygıtların kablosuz yönlendiricinize bağlanmasını sağlamak için **Auto (Otomatik)**'i seçin.
 - **Eski:** 802.11b/g/n aygıtların kablosuz yönlendiriciye bağlanmasını sağlamak için **Legacy (Eski)**'yi seçin. Yerel olarak 802.11n desteğine sahip donanım yalnızca maksimum 54Mbps hızında çalışır.
 - **Yalnızca N:** Kablosuz N performansını en üst düzeye çıkarmak için **N only (Yalnızca N)**'i seçin. Bu ayar, 802.11g ve 802.11b aygıtlarının kablosuz yönlendiriciye bağlanmasını önler.
6. xDSL modem yönlendiricinizin için çalışma kanalı seçin. Kablosuz yönlendiricinin en az girişim miktarına sahip kanalı otomatik olarak seçmesini sağlamak için **Auto (Otomatik)**'i seçin.
7. Daha yüksek aktarma hızlarına ulaşmak için aşağıdaki kanal bant genişliklerinden birini seçin:
 - 40MHz:** Kablosuz performansını en üst düzeye çıkarmak için bu bant genişliğini seçin.
 - 20/40MHz:** Bu varsayılan bant genişliğidir.
 - 20MHz:** Kablosuz bağlantınızda bazı sorunlar yaşıyorsanız bu bant genişliğini seçin.
8. Aşağıdaki kimlik doğrulama yöntemlerinden birini seçin:
 - **Açık Sistem:** Bu seçenek hiçbir güvenlik sağlamaz.
 - **WPA/WPA2 Kişisel/WPA Otomatik-Kişisel:** Bu seçenek güçlü güvenlik sağlar. Ayrıca WPA (TKIP ile) veya WPA2 (AES ile) kullanabilirsiniz. Bu seçeneği seçerseniz, TKIP + AES şifrelemesini kullanmalısınız ve WPA parolasını (ağ anahtarı) girmelisiniz.

- **WPA/WPA2 Kuruluş/WPA Otomatik-Kuruluş:** Bu seçenek çok güçlü güvenlik sağlar. Entegre EAP sunucusu veya harici RADIUS arka uç kimlik doğrulama sunucusuyla kullanılır.

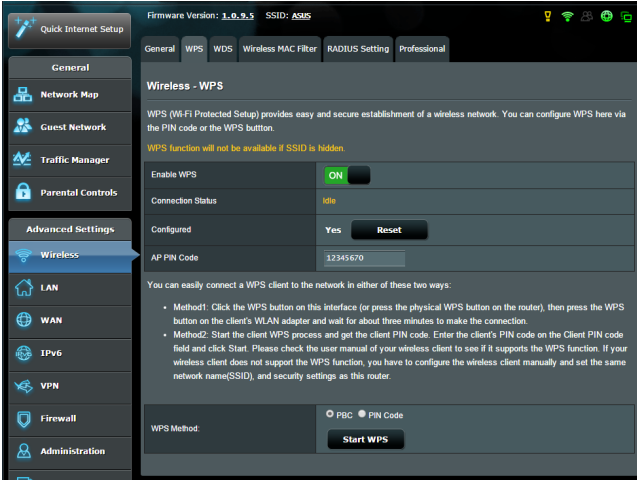
NOT: Wireless Mode (Kablosuz Modu) Auto (Otomatik) ve encryption method (şifreleme yöntemi) WEP veya TKIP olarak ayarlandığında, xDSL modem yönlendiricinizin maksimum 54Mbps aktarma hızını destekler.

9. Kablosuz ağınızda aktarılan veriler için aşağıdaki WEP (Kabloluya Eşdeğer Gizlilik) Şifreleme seçeneklerinden herhangi birini seçin:
 - **Kapalı:** WEP şifrelemesini devre dışı bırakır
 - **64-bit:** Zayıf WEP şifrelemesini etkinleştirir
 - **128-bit:** İyileştirilmiş WEP şifrelemesini etkinleştirir.
10. Bittiğinde, **Apply (Uygula)**'yı tıklayın.

4.1.2 WPS

WPS (Wi-Fi Korumalı Kurulum), aygıtları kablosuz ağa kolayca bağlamanızı sağlayan kablosuz güvenliği standardıdır. WPS işlevini PIN kodu ve WPS düğmesi ile yapılandırabilirsiniz.

NOT: Aygıtların WPS'i desteklediğinden emin olun.



Kablosuz ağıınızda WPS'i etkinleştirmek için:

1. Gezinme panelinde, **Advanced Settings (Gelişmiş Ayarlar) > Wireless (Kablosuz) > WPS** sekmesine gidin.
2. **Enable WPS (WPS'i Etkinleştir)** alanında, kaydırıcıyı **ON (AÇIK)** konumuna getirin.
3. WPS varsayılan olarak 2.4GHz kullanır. Frekansı 5GHz olarak değiştirmek isterseniz, WPS işlevini **OFF (KAPALI)** konumuna getirin, **Current Frequency (Mevcut Frekans)** alanında **Switch Frequency (Frekansı Değiştir)**'i tıklatın ve WPS'i yeniden **ON (AÇIK)** konumuna getirin.

NOT: WPS, kimlik doğrulamayı Açık Sistem, WPA-Kişisel ve WPA2-Kişisel ile destekler. WPS, Paylaşılan Anahtar, WPA-Kuruluş, WPA2 -Kuruluş ve RADIUS şifreleme yöntemini kullanan kablosuz ağı desteklemez.

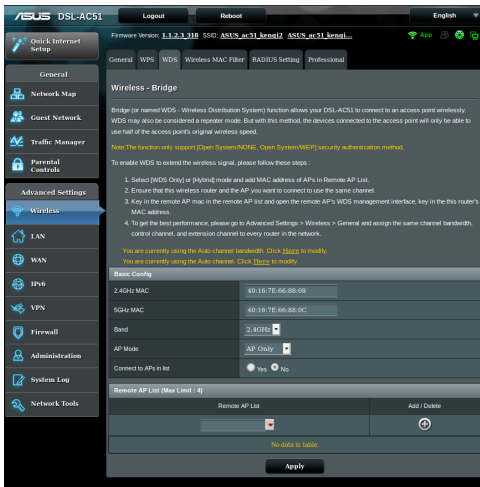
4. WPS Yöntemi alanında, **PBC** veya **PIN (İstemci PIN'i)** kodunu seçin. **PBC**'yi seçerseniz, adım 5'e gidin. **PIN (İstemci PIN'i)** kodunu seçerseniz, adım 6'e gidin.
5. Yönlendirici WPS düğmesiyle WPS'i ayarlamak için, aşağıdaki adımları uygulayın:
 - a. **Start WPS (Başlat)**'ı tıklatın veya kablosuz yönlendiricinin arkasında bulunan WPS düğmesine basın.
 - b. Kablosuz aygıtınızdaki WPS düğmesine basın. Bu düğme normalde WPS logosu ise tanınır.

NOT: WPS düğmesinin yeri için kablosuz aygıtınızı veya kullanıcı kılavuzunu kontrol edin.

- c. xDSL modem yönlendiricinizin kullanılabilir WPS aygıtlarını tarar. xDSL modem yönlendiricinizin herhangi bir WPS aygıtı bulamazsa, bekleme moduna geçer.
6. İstemci PIN'i koduyla WPS'i ayarlamak için, aşağıdaki adımları uygulayın:
 - a. Kablosuz aygıtınızın kullanıcı kılavuzunda veya aygıtın kendisinde WPS PIN kodunu bulun.
 - b. Metin kutusuna İstemci PIN kodunu girin.
 - c. Kablosuz yönlendiricinizi WPS araştırma moduna geçirmek için **Start WPS (Başlat)**'ı tıklatın. WPS kurulumu tamamlanıncaya xDSL modem yönlendiricinizin LED göstergeleri üç defa hız şekilde yanıp söner.

4.1.3 Köprü

Köprü veya WDS (Kablosuz Dağıtım Sistemi), ASUS kablosuz yönlendiricinizin başka bir kablosuz erişim noktasına özel olarak bağlanmasını ve başka kablosuz aygıtlar veya istasyonların ASUS kablosuz yönlendiricinize erişmesini önlemeyi sağlar. Ayrıca ASUS kablosuz yönlendiricinizin başka bir erişim noktası ve diğer kablosuz aygıtlarla iletişim kurduğu kablosuz yönlendirici gibi düşünülebilir.




Kablosuz köprüyü ayarlamak için:

1. Gezinme panelinden, **Advanced Settings (Gelişmiş Ayarlar) > Wireless (Kablosuz) > WDS** sekmesine gidin.
2. **AP Mode (EN Modu)** alanında aşağıdaki seçeneklerden birini seçin:
 - **Yalnızca EN:** Kablosuz Köprü işlevini devre dışı bırakır.
 - **Yalnızca WDS:** Kablosuz Köprü özelliğini etkinleştirir ancak başka kablosuz aygıtların/istasyonların yönlendiriciye bağlanmasını önler.

- **KARMA:** Kablosuz Köprü özelliğini etkinleştirir ve başka kablosuz aygıtların/istasyonların yönlendiriciye bağlanmasını sağlar.

NOT: Karma modunda, ASUS kablosuz yönlendiriciye bağlı kablosuz aygıtlar yalnızca Erişim Noktasının yarı bağlantı hızını alır.

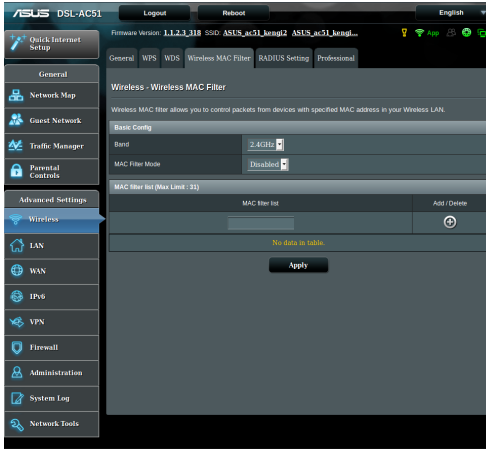
3. **Connect to APs in list (Listedeki EN'larına Bağlan)** alanında, Uzak EN Listesinde listelenen Erişim Noktasına bağlanmak istiyorsanız **Yes (Evet)**'i tıklatın.
4. Uzak EN Listesinde, MAC adresini girin ve başka kullanılabilir Erişim Noktalarını MAC adreslerini girmek için **Add (Ekle)** düğmesini  tıklatın.

NOT: Listeye eklenen Erişim Noktaları ASUS xDSL modem yönlendiricinizin ile aynı Kontrol Kanalında olmalıdır.


5. **Apply (Uygula)**'yı tıklatın.

4.1.4 Kablosuz MAC Filtresi

Kablosuz MAC filtresi, kablosuz ağındaki belirli bir MAC (Medya Erişim Kontrolü) adresine gönderilen paketler üzerinde kontrol sağlar.

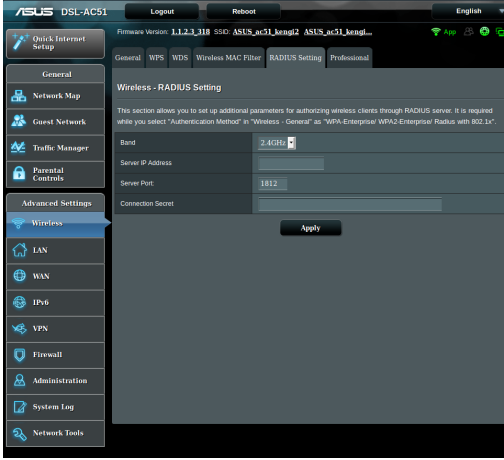


Kablosuz MAC filtresini ayarlamak için:

1. Gezinme panelinden, **Advanced Settings (Gelişmiş Ayarlar)** > **Wireless (Kablosuz)** > **Wireless MAC Filter (Kablosuz MAC Filtresi)** sekmesine gidin.
2. **Mac Filter Mode (Mac Filtre Modu)** özelliğini etkinleştirip, **MAC Filter Mode (MAC Filtre Modu)** açılır listesinden ya **Accept (Kabul Et)** ya da **Reject (Reddet)** seçimini yapın.
 - MAC filtresi listesindeki aygıtların kablosuz ağa erişimine izin vermek için **Accept (Kabul Et)**'i seçin.
 - MAC filtresi listesindeki aygıtların kablosuz ağa erişimini önlemek için **Reject (Reddet)**'i seçin.
3. MAC filtresi listesinde, **Add (Ekle)**  düğmesini tıklayın ve kablosuz aygıtın MAC adresini girin.
4. **Apply (Uygula)**'yı tıklayın.

4.1.5 RADIUS Ayarı

RADIUS (Uzak Kimlik Doğrulama Çevirmeli Kullanıcı Hizmeti) Ayarı, Kimlik Doğrulama modu olarak WPA-Kuruluş, WPA2-Kuruluş veya 802.1x ile Radius seçtiğinizde ekstra güvenlik katmanı sağlar.



Kablosuz RADIUS ayarlarını yapmak için:

1. xDSL modem yönlendiricinizin kimlik doğrulama modunun WPA-Kuruluş, WPA2-Kuruluş veya 802.1x ile Radius olarak ayarlandığından emin olun.

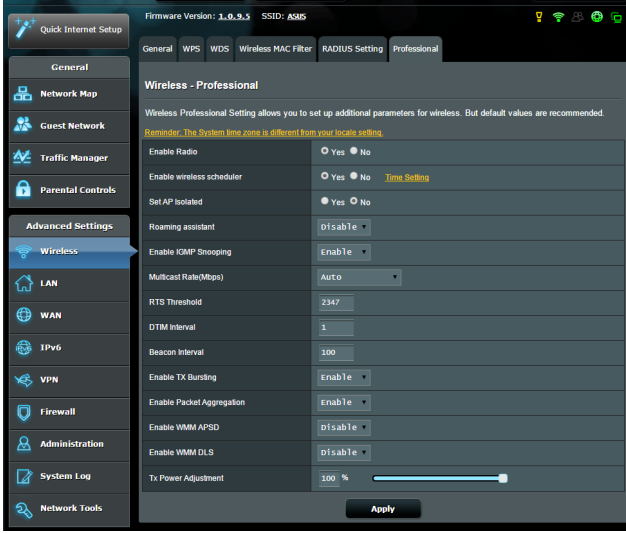
NOT: xDSL modem yönlendiricinizin Kimlik Doğrulama Modunu yapılandırmak için, lütfen **4.1.1 Genel** bölümüne bakın.

2. Gezinme panelinden, **Advanced Settings (Gelişmiş Ayarlar)** > **Wireless (Kablosuz)** > **RADIUS Setting (RADIUS Ayarı)** sekmesine gidin.
3. Frekans bandını seçin.
4. **Server IP Address (Sunucu IP Adresi)** alanına RADIUS sunucusunun IP Adresini girin.
5. **Connection Secret (Bağlantı Gizliliği)** alanında, RADIUS sunucusuna erişmek için bir parola tahsis edin.
6. **Apply (Uygula)**'yi tıklayın.

4.1.6 Profesyonel

Profesyonel ekranı gelişmiş yapılandırma seçenekleri sağlar.

NOT: Bu sayfadaki varsayılan değerleri kullanmanızı öneririz.



Professional Settings (Profesyonel Ayarlar) ekranında, aşağıdakileri yapılandırabilirsiniz:

- **Frekans:** Profesyonel ayarların uygulanacağı frekans bandını seçin.
- **Radyoyu Etkinleştir:** Kablosuz ağını etkinleştirmek için **Yes (Evet)**'i seçin. Kablosuz ağını devre dışı bırakmak için **No (Hayır)**'i seçin.
- **Enable Wireless Scheduler (Kablosuz Zamanlayıcıyı Etkinleştir):** Hafta boyunca kablosuz ağ iletişiminin etkinleştirildiği zaman aralığını ayarlayabilirsiniz.
- **Radyoyu Etkinleştirme Tarihi:** Kablosuz ağı haftanın hangi günlerinde etkinleştirileceğini belirleyebilirsiniz.
- **Radyo Etkinleştirme Saati:** Hafta içinde kablosuz ağı etkinleştirileceği zaman aralığını belirleyebilirsiniz.

- **Yalıtılmış EN Ayarla:** Yalıtılmış EN Ayarla öğesi, ağınızdaki kablosuz aygıtların birbiriyle iletişim kurmalarını önler. Çok sayıda konuk ağınıza katılıyor veya çıkıyorsa, bu özellik faydalıdır. Bu özelliği etkinleştirmek için **Yes (Evet)**'i veya devre dışı bırakmak için **No (Hayır)**'ı seçin.
- **Roaming Assistant (Dolaşım Yardımcısı):** Çoklu Erişim Noktaları veya kablosuz yineleyici içeren ağ yapılandırılmalarında, kablosuz istemciler, ana kablosuz yönlendiriciye hâlâ bağlı olduklarından hırsızların bulunduğu erişim noktasına bazen otomatik olarak bağlanamayabilir. Sinyal gücü belirli bir eşiğin altında olursa, istemcinin ana kablosuz yönlendiriciden bağlantıyı kesip daha güçlü bir sinyale bağlanması için bu uyarı etkinleştirin.
- **Enable IGMP Snooping (IGMP Trafik Gözetlemeyi Etkinleştir):** İletim hızını iyileştirmeye yardımcı olmak için varsayılan değer olarak **Enable (Etkinleştir)** seçimini yapın.
- **Çok noktaya yayın hızı (Mbps):** Çok noktaya yayın aktarma hızını seçin veya aynı anda tek aktarmayı kapatmak için **Disable (Devre Dışı)**'nı tıklatın.
- **RTS Eşiği:** Yüksek trafik ve sayısız kablosuz aygıtta sahip meşgul veya gürültülü bir kablosuz ağda kablosuz iletişimini iyileştirmek için RTS (Gönderme İsteği) Eşiği için düşük bir değer seçin.
- **DTIM Aralığı:** DTIM (Trafik Teslimi Gösterme İletisi) Aralığı veya Veri İşareti Hızı, sinyal uyku modundaki kablosuz aygıtta gönderilmeden önce veri paketinin teslimat için beklediği zaman aralığıdır. Varsayılan mod, üç milisaniyedir.
- **İşaret Aralığı:** İşaret Aralığı, bir DTIM ve sonraki arasındaki süredir. Varsayılan mod, 100 milisaniyedir. Kararsız kablosuz bağlantısı veya gezici aygıtlar için daha düşük İşaret Aralığı değeri.
- **TX Emniyetini Etkinleştir:** TX Emniyetini Etkinleştir, kablosuz yönlendirici ve 802.11g aygıtları arasındaki aktarım hızını iyileştirir.
- **Enable Packet Aggregation (Paket Birleştirmeyi Etkinleştir):** Varsayılan değer, birden fazla paketin tek bir iletim biriminde birleştirilmesi işlemini etkinleştirmedir.

- **WMM APSD'yi Etkinleştir:** Kablosuz aygıtlar arasındaki güç yönetiminin iyileştirmek için, WMM APSD'yi (Wi-Fi Multimedia Otomatik Güç Tasarrufu Teslimi) etkinleştirin. WMM APSD'yi kapatmak için, **Disable (Devre Dışı)**'yi seçin.
- **Enable WMM DLS (WMM DLS Etkinleştir):** WMM Doğrudan Bağlantı Kurulumunu ayarlamak için **Enable (Etkin)** ayarını seçin.
- **TX Güç ayarı:** TX Güç ayarı, kablosuz yönlendirici radyo sinyali çıkışına güç vermek için gerekli miliWatt (mW) değerini belirtir. 0 ila 100 arasında bir değer girin.

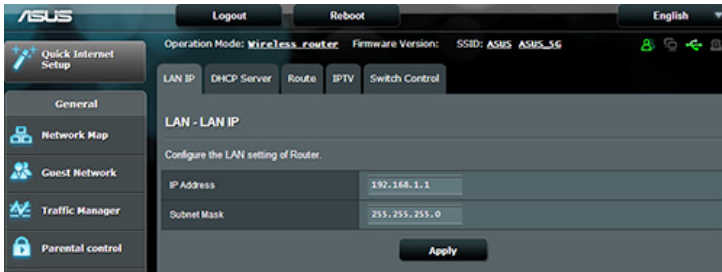
NOT: TX Güç ayarı değerlerinin artırılması kablosuz ağ kararlılığını etkileyebilir.

4.2 LAN

4.2.1 Yerel Ağ IP'si

LAN IP'si ekranı, kablosuz yönlendiricinizin LAN IP ayarlarını değiştirmenizi sağlar.

NOT: LAN IP adresindeki değişiklikler DHCP ayarlarınıza yansıtılır.

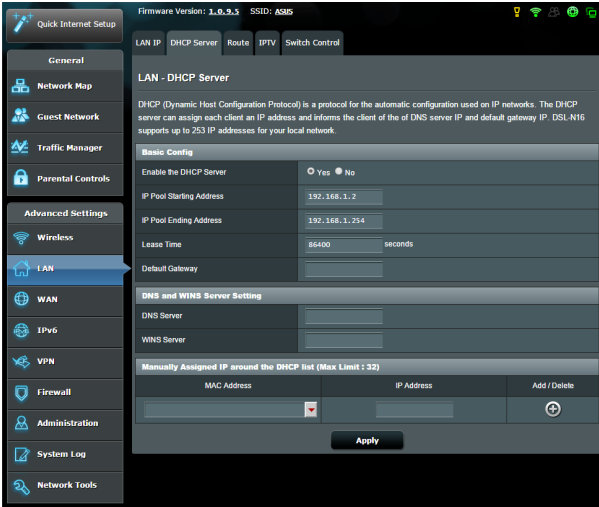


LAN IP ayarlarını değiştirmek için:

1. Gezinme panelinden, **Advanced Settings (Gelişmiş Ayarlar)** > **LAN** > **LAN IP** sekmesine gidin.
2. **IP address (IP adresi)** ve **Subnet Mask (Alt Ağ Maskesi)**'ni değiştirin.
3. Tamamladığınızda, **Apply (Uygula)**'yı tıklayın.

4.2.2 DHCP Sunucusu

xDSL modem yönlendiricinizin, IP adreslerini ağıңызda otomatik olarak tahsis etmek için DHCP'yi kullanır. Ağıңызdaki istemciler için IP adresi aralığı ve kiralama süresini belirleyebilirsiniz.



DHCP sunucusunu ayarlamak için:

1. Gezinme panelinden, **Advanced Settings** > **LAN** > **DHCP Server** 'a tıklayın.
2. **DHCP Sunucusu etkinleştirilsin** mialanından **Yes (Evet)**'e tıklayın.
3. **IP Pool Starting Address (IP Havuzu Başlangıç Adresi)** alanında başlangıç IP adresini girin.
4. **IP Pool Ending Address (IP Havuzu Bitiş Adresi)** alanında bitiş IP adresini girin.
5. **Lease Time (Kiralama Zamanı)** alanından IP adreslerinin sona ereceği zamanı girin ve kablosuz yönlendirici ağ istemcileri için yeni IP adreslerini otomatik olarak atar.

NOTLAR:

- Bir IP adresi aralığı belirlerken, IP adresi formatını 192.168.1.xxx olarak kullanmanızı öneririz (burada xxx 2 ile 254 arasında herhangi bir sayı olabilir).
 - IP Havuzu Başlangıç Adresi, IP Havuzu Bitiş Adresinden büyük olmamalıdır.
-

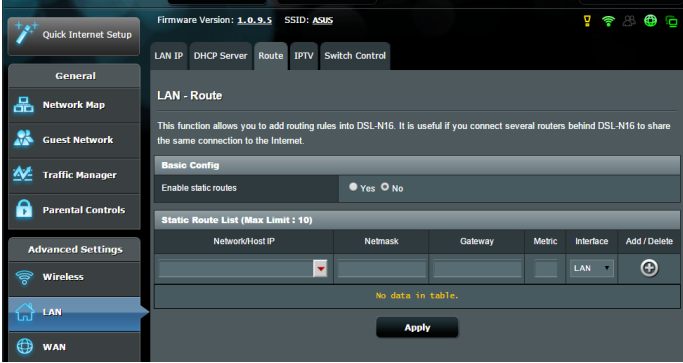
6. **DNS and WINS Server Settings (DNS ve WINS Sunucu Ayarları)** bölümüne gerekirse DNS Sunucusu ve WINS Sunucusu IP adreslerini girin.

7. Kablosuz yönlendiriciniz ayrıca ağdaki aygıtlara IP adreslerini manüel olarak da tahsis edebilir. Manüel tahsis için DHCP listesine en fazla 32 MAC adresi eklenebilir.



4.2.3 Yönlendirme

Ağınız birden fazla kablosuz yönlendirici kullanılmasına izin veriyorsa, aynı İnternet hizmetini paylaşmak için bir yönlendirme tablosu yapılandırabilirsiniz.

NOT: Yönlendirme tablolarıyla ilgili gelişmiş bilgiye sahip olmadıkça varsayılan yönlendirme ayarlarını değiştirmenizi öneririz.

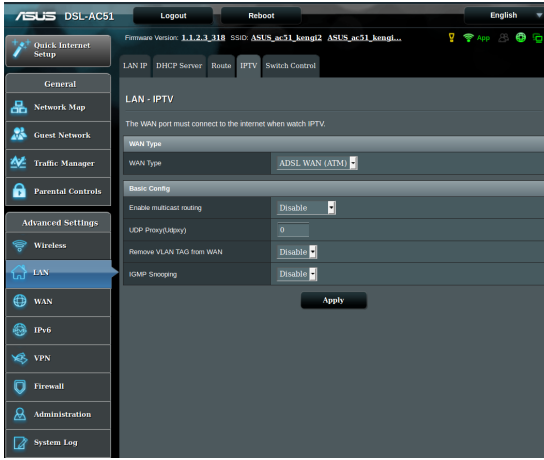


LAN Yönlendirme tablosunu yapılandırmak için:

1. Gezinme panelinden, **Advanced Settings (Gelişmiş Ayarlar) > LAN > Route (Yönlendirme)** sekmesine gidin.
2. **Enable static routes (Sabit yönlendirmeleri etkinleştir)** alanında, **Yes (Evet)**'i seçin.
3. **Static Route List (Sabit Yönlendirme Listesi)**'ne diğer erişim noktaları ve düğümlerin ağ bilgilerini girin. Listeye aygıt eklemek veya kaldırmak için **Add (Ekle)**  veya **Delete (Sil)**  düğmesini tıklayın.
4. **Apply (Uygula)**'yı tıklayın.

4.2.4 IPTV

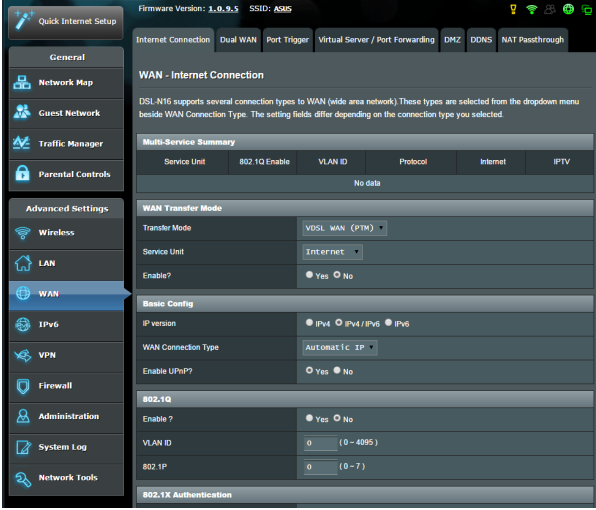
xDSL modem yönlendiricinizin, ISP veya LAN üzerinden IPTV hizmetleri bağlantısını desteklemektedir. IPTV sekmesi hizmetiniz için IPTV, VoIP, çok noktaya yayın ve UDP'yi ayarlamak üzere gerekli yapılandırma ayarlarını sağlar. Hizmetinizle ilgili özel bilgiler için ISP'niz ile irtibata geçin.



4.3 WAN

4.3.1 Internet Bağlantısı

İnternet Bağlantısı ekranı, çeşitli WAN bağlantı türleri ayarlarını yapılandırmanızı sağlar.



WAN bağlantısı ayarlarını yapılandırmak için:

1. Gezinme panelinden, **Advanced Settings (Gelişmiş Ayarlar) > WAN > Internet Connection (İnternet Bağlantısı)** sekmesine gidin.
2. Aşağıdaki ayarları yapılandırın. Tamamladığınızda, **Save (Kaydet)**'yi tıklayın.
 - **WAN Transfer Mode (WAN Aktarım Modu)**
 - İnternet Servis Sağlayıcı türünüzü seçin. Seçenekler **VDSL WAN (PTM), ADSL WAN (ATM), Ethernet WAN** şeklindedir. Yönlendirici geçerli bir IP adresi alamıyorsa veya WAN bağlantısı türünden emin değilseniz ISS'nizle iletişime geçin.
 - **Service Unit (Hizmet Birimi):** İnternet veya köprü aracılığıyla iletimin değerini ayarlamak için.

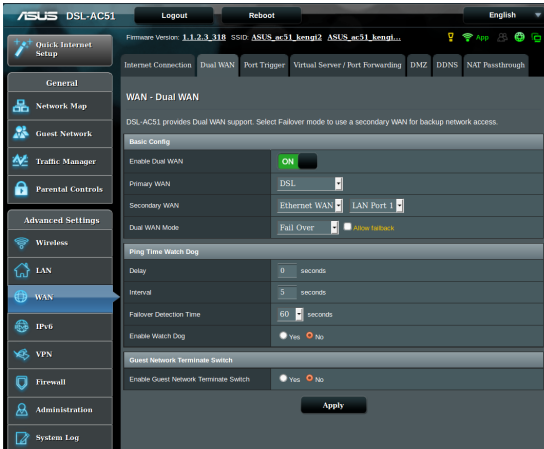
- **Enable (Etkinleştirilsin Mi):** İnternet erişimini etkinleştirmek için **Yes (Evet)** ögesini seçin. İnternet erişimini devre dışı bırakmak için **No (Hayır)** ögesini seçin.
- **Basic Config (Temel Yapılandırma)**
 - **IP version (IP sürümü):** IP sürümü türünüzü seçin. Seçenekler **IPv4, IPv4/IPv6** ve **IPv6** şeklindedir.
 - **WAN Connection Type (WAN Bağlantısı Türü):** İSS hizmet türünüz temelinde doğru bağlantı türünü seçin. Seçenekler **Automatic IP (Otomatik IP), Static IP (Statik IP)** ve **PPPoE** şeklindedir.
- **UPnP'yi Etkinleştir:** UPnP (Evrensel Tak ve Çalıştır), ağ geçidinde merkezi denetim ile veya olmadan IP tabanlı ağ ile birkaç aygıtın (yönlendiriciler, televizyonlar, stereo sistemler, oyun konsolları ve cep telefonu gibi) denetlenmesini sağlar. UPnP tüm biçim faktörlerine sahip bilgisayarları bağlar ve uzak yapılandırma ve veri aktarımı için sorunsuz bir ağ sağlar. UPnP kullanıldığında, yeni ağ aygıtı otomatik olarak bulunur. Ağa bağlandığında, aygıtlar P2P uygulamaları, etkileşimli oyun, video konferans ve web veya proxy sunucularını desteklemek üzere uzaktan yapılandırılabilir. Bağlantı noktası ayarlarını manüel olarak yapılandırmayı içeren Bağlantı Noktası İletmenin aksine, UPnP yönlendiriciyi yerel ağdaki belirli bir bilgisayara gelen bağlantıları ve doğrudan talepleri kabul edecek şekilde yapılandırır.
- **IPv4 Setting (IPv4 Ayarı)**
 - **Connect to DNS Server automatically (DNS Sunucusuna otomatik olarak bağlan):** Bu yönlendiricinin otomatik olarak ISP'den DNS IP adresi almasını sağlar. DNS, İnternet adlarını sayısal IP adreslerine çeviren İnternetteki bir ana bilgisayardır.
 - **NAT'ı Etkinleştir:** NAT (Ağ Adresi Dönüştürme), LAN'da özel IP adresine sahip ağ istemcilerine İnternet erişimi sağlamak için tek ortak IP (WAN IP) kullanılan bir sistemdir. Her ağ istemcisinin özel IP adresi NAT tablosuna kaydedilir ve gelen veri paketlerini yönlendirmek için kullanılır.

• Özel ISS Gereksinimi

- **Ana Bilgisayar Adı:** Bu alan size yönlendiriniz için bir ana bilgisayar adı sağlar. Genellikle ISP'ye ait özel bir gereksinimdir. ISP'niz bilgisayarınıza bir ana bilgisayar adı tahsis ettiyse, ana bilgisayar adını buraya girin.
- **MAC Adresi:** MAC (Medya Erişim Kontrolü) adresi ağ aygıtınız için benzersiz bir tanımlayıcıdır. Bazı ISP'ler, hizmetlerine bağlanan ağ aygıtlarının MAC adresini izler ve bağlanmaya çalışan tanınmayan aygıtları reddeder. Kayıtlı olmayan MAC adresinden kaynaklanan sorunları önlemek için, aşağıdakileri yapabilirsiniz:
 - ISP'niz ile irtibata geçin ve ISP hizmetinizle ilgili MAC adresini güncelleştirin.
 - ISP tarafından tanınan önceki ağ aygıtının MAC adresiyle eşleştirmek için ASUS kablolu yönlendirici MAC adresini klonlayın veya değiştirin.

4.3.2 Çift WAN

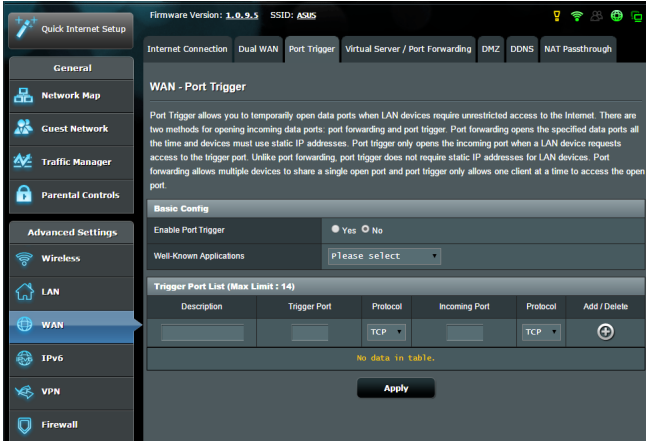
DSL-AC51, Çift WAN desteği sağlar. Yedek ağ erişimi için ikincil WAN kullanmak amacıyla **Failover mode (Üstlenme modu)** ögesini seçin.



4.3.3 Bağlantı Noktası Tetikleyici

Bağlantı noktası aralığının tetiklenmesi, yerel ağdaki bir istemci belirtilen bağlantı noktasına giden bağlantı yaptığında sınırlı süre için önceden belirlenmiş gelen bağlantı noktasını açar. Bağlantı noktası tetiklemesi aşağıdaki senaryolarda kullanılır:

- Birden fazla yerel istemci farklı zamanda aynı uygulama için bağlantı noktası iletmeyi gerektirir.
- Uygulama, giden bağlantı noktalarından farklı özel gelen bağlantı noktaları gerektirir.



Bağlantı Noktası Tetikleyiciyi ayarlamak için:

1. Gezinme panelinden, **Advanced Settings (Gelişmiş Ayarlar)** > **WAN** > **Port Trigger (Bağlantı Noktası Tetikleyicisi)** sekmesine gidin.
2. Aşağıdaki ayarları yapılandırın. Tamamladığınızda, **Apply (Uygula)**'yı tıklayın.
 - **Bağlantı Noktası Tetikleyiciyi Etkinleştir:** Bağlantı Noktası Tetikleyiciyi etkinleştirmek için **Yes (Evet)**'i seçin.
 - **Bilinen Uygulamalar:** Bağlantı Noktası Tetikleyici Listesine eklemek için popüler oyunları ve web hizmetlerini seçin.
 - **Açıklama:** Hizmet için kısa bir ad veya açıklama girin.

- **Tetikleyici Bağlantı Noktası:** Gelen bağlantı noktasını açmak için tetikleyici bağlantı noktası belirtin.
- **Protokol:** Protokol, TCP veya UDP'yi seçin.
- **Gelen Bağlantı Noktası:** İnternette gelen verileri almak için bir gelen bağlantı noktası belirtin.

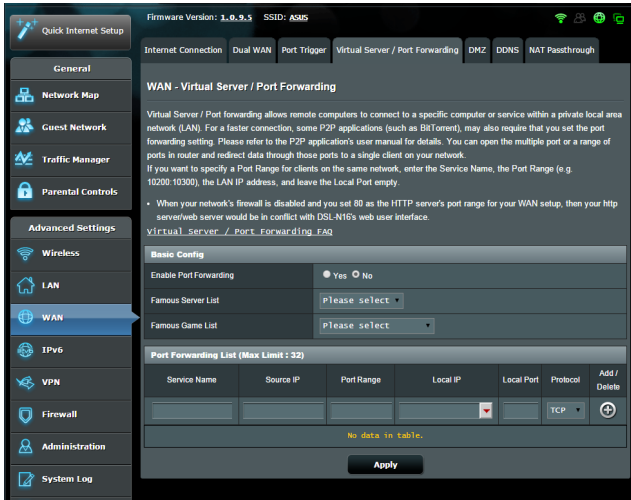
NOTLAR:

- IRC sunucusuna bağlanırken, istemci bilgisayar 66660-7000 tetikleyici bağlantı noktası aralığını kullanan bir giden bağlantı oluşturur. IRC sunucusu, kullanıcı adını doğrulayarak ve gelen bağlantı noktasıyla istemci bilgisayara yeni bir bağlantı oluşturarak yanıt verir.
 - Bağlantı Noktası Tetikleyicisi devre dışı ise, IRC erişimini isteyen bilgisayar belirlenemediğinden yönlendirici bağlantıyı düşürür. Bağlantı Noktası Tetikleyicisi etkinleştirildiğinde, yönlendirici gelen verileri almak için bir gelen bağlantı noktası tahsis eder. Yönlendirici uygulamanın ne zaman sonlandırıldığından emin olmadığından, belirli zaman geçtiğinde bu gelen bağlantı noktası kapanır.
 - Bağlantı noktası tetikleyicisi aynı anda ağda yalnızca bir istemcinin belirli bir hizmeti ve belirli gelen bağlantı noktasını kullanmasına izin verir.
 - Aynı uygulama aynı anda birden fazla bilgisayarda bağlantı noktasını tetiklemek için kullanılamaz. Yönlendirici, yönlendiriciye istek/ tetikleyici göndermek için bağlantı noktasını yalnızca son bilgisayara geri iletir.
-

4.3.4 Sanal Sunucu/Bağlantı Noktası İletme

Bağlantı noktası iletme, ağ trafiğini İnternette belirlir bir bağlantı noktasına ya da belirli bağlantı noktası aralığını yerel ağınızdaki aygıtta veya çok sayıda aygıtta yönlendirme yöntemidir. Yönlendiricinizde Bağlantı Noktası İletmenin ayarlanması ağ dışındaki bilgisayarların ağınızdaki bir bilgisayar tarafından sağlanan özel hizmetlere erişmelerini sağlar.

NOT: Bağlantı noktası iletme etkinleştirildiğinde, ASUS yönlendirici İnternette gelen talep edilmemiş gelen trafiği engeller ve yalnızca LAN'dan giden taleplerden yanıtlara izin verir. Ağ istemcisi doğrudan İnternet erişimine sahip değil ve tersi.



Bağlantı Noktası İletmeyi ayarlamak için:

1. Gezinme panelinden, **Advanced Settings (Gelişmiş Ayarlar)** > **WAN > Virtual Server / Port Forwarding (Sanal Sunucu / Bağlantı Noktası İletme)** sekmesine gidin.

2. Aşağıdaki ayarları yapılandırın. Tamamladığınızda, **Apply (Uygula)**'yı tıklayın.
- **Bağlantı Noktası İletmeyi Etkinleştir:** Bağlantı Noktası İletmeyi etkinleştirmek için **Yes (Evet)**'i seçin.
 - **Tanınmış Sunucu Listesi:** Hangi hizmet türüne erişmek istediğinizi belirleyin.
 - **Tanınmış Oyun Listesi:** Bu öğe, popüler çevrimiçi oyunlar düzgün çalışması için gerekli bağlantı noktalarını listeler.
 - **FTP Sunucusu Bağlantı Noktası:** Yönlendiricinin yerel FTP sunucusu tahsisi ile çıkışacağından FTP sunucunuz için 20:21 bağlantı noktası aralığını tahsis etmekten sakının.
 - **Hizmet Adı:** Bir hizmet adı girin.
 - **Bağlantı Noktası Aralığı:** Aynı ağdaki istemciler için Bağlantı Noktası Aralığı belirlemek isterseniz, Hizmet Adını, Bağlantı Noktası Aralığını (örn. 10200:10300), LAN IP adresini girin ve Yerel Bağlantı Noktasını boş bırakın. Bağlantı noktası aralığı, Bağlantı Noktası Aralığı (300:350), tek bağlantı noktaları (566,789) veya Karışık (1015:1024,3021) gibi çeşitli biçimleri kabul eder.

NOTLAR:

- Ağınızın güvenlik duvarı devre dışı bırakıldığında ve WAN kurulumunuzun HTTP sunucusu bağlantı noktası aralığı olarak 80 ayarladığınızda, http sunucunuz/web sunucunuz yönlendirici web kullanıcı arabirimiyle çıkarır.
- Ağ, veri alışverişi yapmak için bağlantı noktalarını kullanır ve her bağlantı noktasına bir bağlantı noktası numarası ve belirli bir görev tahsis edilir. Örneğin, bağlantı noktası 80 HTTP için kullanılır. Belirli bağlantı noktası aynı anda yalnızca tek uygulama veya hizmet tarafından kullanılabilir. Bu nedenle, aynı anda aynı bağlantı noktasıyla verilere erişmeye çalışan iki bilgisayar başarısız olur. Örneğin, Aynı anda iki bilgisayarda Bağlantı Noktası İletmeyi bağlantı noktası 100 olarak ayarlayamazsınız.

- **Yerel IP:** İstemcinin LAN IP adresini girin.

NOT: Bağlantı noktası iletmenin düzgün çalışmasını sağlamak için yerel istemcide sabit IP adresi kullanın. Bilgi için **4.2 LAN** bölümüne bakın.

- **Yerel Bağlantı Noktası:** İletilen paketleri almak için belirli bir bağlantı noktası girin. Gelen paketleri belirli bağlantı noktası aralığına yeniden yönlendirmek istiyorsanız, bu alanı boş bırakın.
- **Protokol:** Protokolü seçin. Emin değilseniz, **BOTH (HER İKİSİ)**'ni seçin.

Bağlantı Noktası İletmenin başarıyla yapılandırılıp yapılandırılmadığını kontrol etmek için:

- Sunucu veya uygulamanızın ayarlandığından ve çalıştığından emin olun.
- LAN'ınız dışında ancak İnternet erişimine sahip bir istemciye gereksiniminiz olacak ("İnternet istemcisi" olarak belirtilir). Bu istemci ASUS yönlendiriciye bağlı olmalıdır.
- İnternet istemcisinde, sunucuya erişmek için yönlendirici WAN IP'sini kullanın. Bağlantı noktası iletme başarılı olursa, dosya veya uygulamalara erişebilmelisiniz.

Bağlantı noktası tetikleyici ve bağlantı noktası iletme arasındaki farklar:

- Bağlantı noktası tetikleme, belirli bir LAN IP adresi ayarlamadan da çalışır. Sabit bir LAN IP adresi gerektiren bağlantı noktası iletmenin aksine, bağlantı noktası tetikleyici yönlendiriciyle dinamik bağlantı noktası iletme imkanı verir. Önceden belirlenen bağlantı noktası aralıkları sınırlı süre için gelen bağlantıları kabul etmek üzere yapılandırılır. Bağlantı noktası tetikleme, birden fazla bilgisayarın normalde aynı bağlantı noktalarını ağdaki her bilgisayara manuel iletme gerektiren uygulamaları çalıştırmalarına imkanı verir.
- Bağlantı tetikleyici, gelen bağlantı noktaları her zaman açık olmadığından bağlantı noktası iletmeden daha güvenlidir. Yalnızca uygulama tetikleyici bağlantı noktasından giden bağlantı yapıldığında açılır.

4.3.5 DMZ

Sanal DMZ tek istemciyi İnternete maruz bırakır ve bu istemcinin Yerel Ağınıza yönlendirilen tüm gelen paketleri almasına izin verir. İnternette gelen trafik genellikle atılır ve yalnızca ağda bağlantı noktası ileme veya bağlantı noktası tetikleyici yapılandırıldıysa belirli bir istemciye yönlendirilir. DMZ yapılandırmasında, tüm gelen paketleri tek ağ istemcisi alır.

Gelen bağlantı noktalarını açmanız gerektiğinde veya etki alanı, web veya e-posta sunucusu barındırmak istediğinizde, ağda DMZ ayarlanması faydalıdır.

DIKKAT: İstemcideki tüm bağlantı noktalarının açılması ağ dış saldırılara karşı savunmasız hale getirir. Lütfen DMZ kullanmayla ilgili güvenlik risklerinin farkında olun.

DMZ'yi kurmak için:

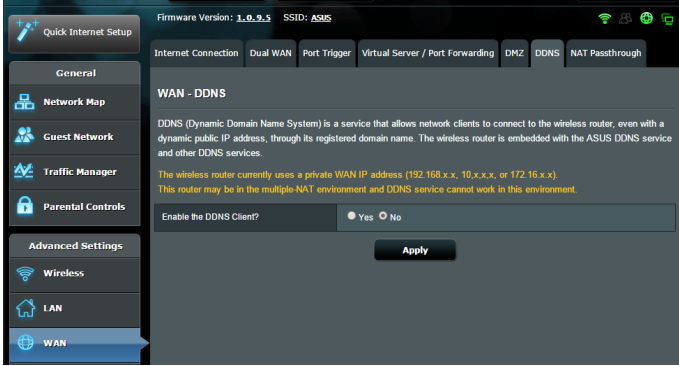
1. Gezinme panelinden, **Advanced Settings (Gelişmiş Ayarlar) > WAN > DMZ** sekmesine gidin.
2. Aşağıdaki ayarı yapılandırın. Tamamladığınızda, **Apply (Uygula)**'yı tıklayın.
 - **IP address of Exposed Station (Korumasız İstasyon IP Adresi):** DMZ hizmeti sağlayacak ve İnternete maruz kalacak istemcinin LAN IP adresini girin. Sunucu istemcisinin sabit IP adresine sahip olduğundan emin olun.

DMZ'yi kaldırmak için:

1. İstemci LAN IP adresini **IP Address of Exposed Station (Korumasız İstasyon IP Adresi)** metin kutusundan silin.
2. Tamamladığınızda, **Apply (Uygula)**'yı tıklayın.

4.3.6 DDNS

DDNS (Dinamik DNS) ayarlanması, sağlanan ASUS DDNS Hizmeti veya başka bir DDNS hizmetiyle ağınızın dışından yönlendiriciye erişmenize imkan verir.



DDNS'yi kurmak için:

1. Gezinme panelinden, **Advanced Settings (Gelişmiş Ayarlar) > WAN > DDNS** sekmesine gidin.
2. Aşağıdaki ayarları yapılandırın. Tamamladığınızda, **Apply (Uygula)**'yı tıklayın.
 - **DDNS İstemcisini Etkinleştir:** ASUS yönlendiriciye WAN IP adresi yerine DNS adıyla erişmek için DDNS'i etkinleştirin.
 - **Sunucu ve Ana Bilgisayar Adı:** ASUS DDNS veya başka DDNS seçin. ASUS DDNS'yi kullanmak istiyorsanız, Ana Bilgisayar Adını xxx.asuscomm.com biçiminde girin (xxx, ana bilgisayar adınızdır).
 - Farklı bir DDNS hizmeti kullanmak isterseniz, ÜCRETSİZ DENEME'yi tıklayın ve önce çevrimiçi kaydolun. Kullanıcı Adı veya E-posta Adresi ve Parola veya DDNS Anahtarı alanlarını doldurun.

NOTLAR:

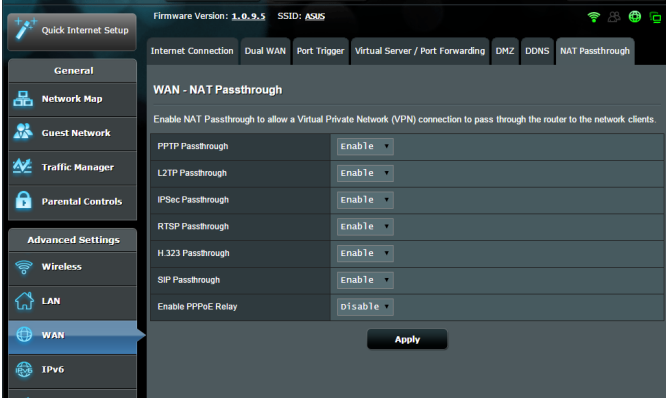
DDNS hizmeti aşağıdaki koşullarda çalışmaz:

- Kablosuz yönlendirici sarı metinle belirtildiği gibi özel bir WAN IP adresi (192.168.x.x, 10.x.x.x, or 172.16.x.x) kullandığında.
- Yönlendirici birden fazla NAT tablosu kullanan bir ağda olabilir.

4.3.7 NAT Geçişi

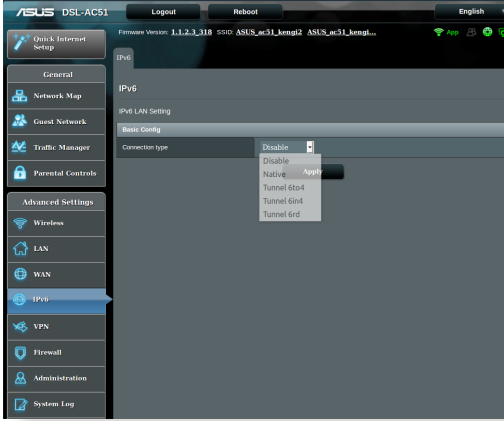
NAT Geçişi, yönlendiriciyi ağ istemcilerine geçirmek için Sanal Özel Ağ (VPN) bağlantısı sağlar. **PPTP Geçişi**, **L2TP Geçişi**, **IPsec Geçişi**, **RTSP Geçişi**, **H.323 Geçişi** ve **SIP Geçişi** varsayılan olarak etkindir.

NAT Geçişi ayarlarını etkinleştirmek / devre dışı bırakmak için, **Advanced Settings (Gelişmiş Ayarlar) > WAN > NAT Passthrough (NAT Geçişi)** sekmesine gidin. Tamamladığınızda, **Apply (Uygula)**'yı tıklayın.



4.4 IPv6

Bu kablosuz yönlendirici, daha fazla IP adresini destekleyen bir sistem olan IPv6 adreslemesini desteklemektedir. Bu standart henüz geniş çaplı olarak kullanılmamaktadır. İnternet hizmetiniz IPv6 desteğine sahipse, ISP'niz ile irtibata geçin.



IPv6'yı ayarlamak için:

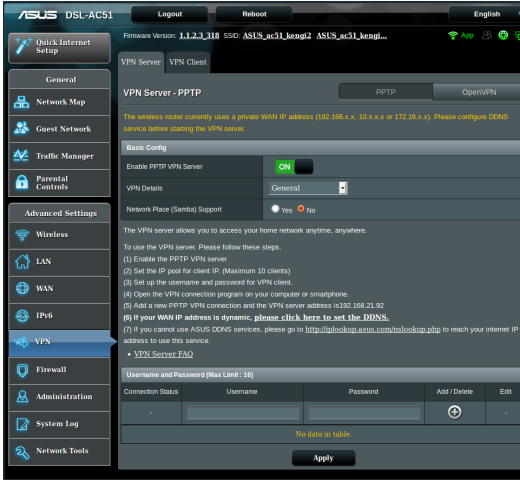
1. Gezinme panelinden, **Advanced Settings (Gelişmiş Ayarlar) > IPv6**'ya gidin.
2. **Connection Type (Bağlantı Türü)**'nüzü seçin. Yapılandırma seçenekleri seçilen bağlantı türüne bağlı olarak değişir.
3. IPv6 LAN ve DNS ayarlarınızı girin.
4. **Apply (Uygula)**'yı tıklayın.

NOT: İnternet hizmetinize ait özel IPv6 bilgileriyle ilgili olarak lütfen ISP'nize danışın.


4.5 VPN Sunucusu

VPN (Sanal Özel Ağ), İnternet gibi ortak bir ağ ile uzak bilgisayar veya uzak ağa güvenli bir iletişim sağlar.

NOT: VPN bağlantısını ayarlamadan önce, erişmeye çalıştığınız VPN sunucusunun IP adresi veya etki alanı adına gerek duyacaksınız.



VPN sunucusuna erişimi ayarlamak için:

1. Gezinme panelinden, **Advanced Settings (Gelişmiş Ayarlar) > VPN Server (VPN Sunucusu)**'na gidin.
2. PPTP Sunucusunu Etkinleştir alanında, **ON (AÇIK)**'i seçin.
3. Yayın desteği, kimlik doğrulama, MPPE Şifreleme ve İstemci IP adresi aralığı gibi gelişmiş VPN ayarlarını yapılandırmak için **VPN Details (VPN Ayarlıları)** açılır listesinden **Advanced Settings (Gelişmiş Ayarlar)** ögesini seçin.
4. Ağ Konumu (Samba) Desteği alanında, **Yes (Evet)**'i seçin.
5. VPN sunucusuna erişim için kullanıcı adı ve parolayı girin.  düğmesini tıklayın.
6. **Apply (Uygula)**'yı tıklayın.

4.6 Güvenlik Duvarı

xDSL modem yönlendiricinizin ađınız için donanım güvenlik duvarı olarak hizmet görür.

NOT: Güvenlik duvarı özelliđi varsayılan olarak etkindir.

4.6.1 Genel

Temel Güvenlik Duvarı ayarlarını yapmak için:


1. Gezinme panelinden, **Advanced Settings (Gelişmiş Ayarlar)** > **Firewall (Güvenlik Duvarı)** > **General (Genel)** sekmesine gidin.
2. **Enable Firewall (Güvenlik Duvarını Etkinleştir)** alanında **Yes (Evet)**'i seçin.
3. **Enable DoS protection (DoS korumasını etkinleştir)**'de, ađınızı DoS (Hizmet Engelleme) saldırılarından korumak için **Yes (Evet)**'i seçin ancak bu yönlendiricinizin performansını etkileyebilir.
4. Ayrıca LAN ve WAN bağlantısı arasındaki paket alışverişini de izleyebilirsiniz. Günlüđe kaydedilen paketler türünde, **Dropped (Düşürülmüş)**, **Accepted (Kabul Edilmiş)** veya **Both (Her İkisi)**'ni seçin.
5. **Apply (Uygula)**'yı tıkladın.

4.6.2 URL Filtresi

Belirli URL'lere erişmeyi önlemek için anahtar sözcükler veya web adresleri belirleyebilirsiniz.

NOT: URL Filtresi DNS sorgusunu esas alır. Ađ istemcisi zaten http://www.abcxxx.com gibi bir web sitesine eriştiyse, web sitesi engellenmez (Sistemdeki DNS önbelleđi önceden ziyaret edilen web sitelerini kaydeder). Bu sorunu gidermek için, URL filtresini ayarlamadan önce DNS önbelleđini temizleyin.


URL filtresini ayarlamak için:

1. Gezinme panelinden **Advanced Settings (Gelişmiş Ayarlar)** > **Firewall (Güvenlik Duvarı)** > **URL Filter (URL Filtresi)** sekmesine gidin.
2. URL Filtresini Etkinleştir alanında, **Enabled (Etkin)**'i seçin.
3. URL'yi girin ve  düğmesini tıklayın.
4. **Apply (Uygula)**'yı tıklayın.

4.6.3 Anahtar sözcük filtresi

Anahtar sözcük filtresi, belirtilen anahtar sözcükleri içeren web sayfalarına erişimi engeller.

Anahtar sözcük filtresini ayarlamak için:

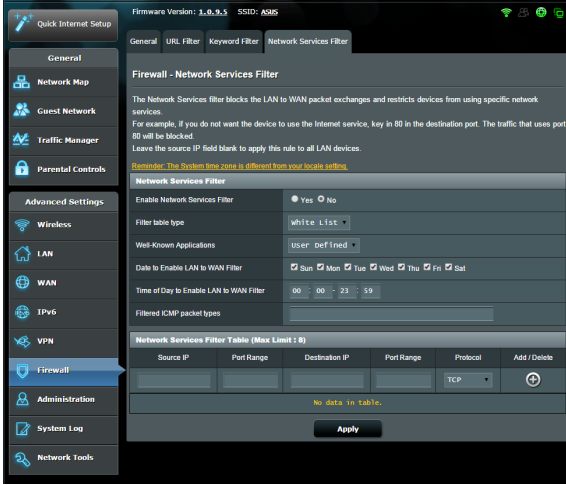
1. Gezinme panelinden **Advanced Settings (Gelişmiş Ayarlar)** > **Firewall (Güvenlik Duvarı)** > **Keyword Filter (Anahtar Sözcük Filtresi)** sekmesine gidin.
2. Anahtar Sözcük Filtresini Etkinleştir alanında, **Enabled (Etkin)**'i seçin.
3. Sözcük veya tümcecik girin ve  düğmesini tıklayın.
4. **Apply (Uygula)**'yı tıklayın.

NOTLAR:


- Anahtar Sözcük Filtresi DNS sorgusunu esas alır. Ağ istemcisi zaten <http://www.abcxxx.com> gibi bir web sitesine eriştiyse, web sitesi engellenmez (Sistemdeki DNS önbelleği önceden ziyaret edilen web sitelerini kaydeder). Bu sorunu gidermek için, Anahtar Sözcük Filtresini ayarlamadan önce DNS önbelleğini temizleyin.
 - HTTP sıkıştırması ile sıkıştırılan web sayfaları filtrelenemez. Ayrıca HTTPS sayfaları da anahtar sözcüğü filtresi ile engellenemez.
-

4.6.4 Ağ Hizmetleri Filtresi

Ağ Hizmetleri Filtresi, LAN'dan WAN'a paket alışverişini engeller ve ağ istemcilerinin Telnet veya FTP gibi özel web hizmetlerine erişmesini kısıtlar.



Ağ Hizmeti filtresini ayarlamak için:

1. Gezinme panelinden **Advanced Settings (Gelişmiş Ayarlar) > Firewall (Güvenlik Duvarı) > Network Service Filter (Ağ Hizmeti Filtresi)** sekmesine gidin.
2. Ağ Hizmetleri Filtresini Etkinleştir alanında, **Yes (Evet)**'i seçin.
3. Filtre tablosu türünü seçin. **Black List (Kara Liste)** belirtilen ağ hizmetlerini engeller. **White List (Beyaz Liste)** yalnızca belirtilen ağ hizmetlerine erişimi sınırlar.
4. Filtrelerin etkin olacağı gün ve zamanı belirtin.
5. Ağ Hizmetini filtrelemek üzere belirtmek için, **Kaynak IP, Hedef IP, Bağlantı Noktası Aralığı ve Protokol'ü** girin.  düğmesini tıklayın.
6. **Apply (Uygula)**'yı tıklayın.

4.7 Yönetim

4.7.1 Sistem

System (Sistem) sayfası, kablosuz yönlendirici ayarlarınızı xDSL modem yönlendiricinizin sağlar. Sistem ayarlarını yapmak için:

1. Gezinme panelinden **Advanced Settings (Gelişmiş Ayarlar)** > **Administration (Yönetim)** > **System (Sistem)** sekmesine gidin.
2. Aşağıdaki ayarları yapılandırabilirsiniz:
 - **Yönlendirici oturum açma parolasını değiştir:** Yeni bir ad ve parola girerek xDSL modem yönlendiricinizin parolasını ve oturum açma adını değiştirebilirsiniz.
 - **WPS düğmesi davranışı:** xDSL modem yönlendiricinizin fiziksel WPS düğmesi, WPS işlevini etkinleştirmek için kullanılabilir.
 - **Saat Dilimi:** Açınıza ait saat dilimini seçin.
 - **NTP Sunucusu:** xDSL modem yönlendiricinizin zamanı eşitlemek için NTP (Ağ Zaman Protokolü) sunucusuna erişebilir.
 - **Telnet'i Etkinleştir:** Ağda Telnet hizmetlerini etkinleştirmek için **Yes (Evet)**'i tıklatın. Telnet'i iptal etmek için **No (Hayır)**'i tıklatın.
 - **Kimlik Doğrulama Yöntemi:** Yönlendirici erişimini korumak için, HTTP, HTTPS veya her ikisini seçebilirsiniz.
 - **WAN'dan Web Erişimini Etkinleştir:** Ağ dışındaki aygıtların xDSL modem yönlendiricinizin GUI ayarlarına erişmesini sağlamak için **Yes (Evet)**'i seçin. Erişimi engellemek için **No (Hayır)**'i seçin.
3. **Apply (Uygula)**'yı tıklatın.

4.7.2 Ürün yazılımını güncelleştirme

NOT: ASUS web sitesinden (<http://www.asus.com>) en son ürün yazılımını indirin

Ürün yazılımını güncelleştirmek için:

1. Gezinme panelinden **Advanced Settings (Gelişmiş Ayarlar) > Administration (Yönetim) > Firmware Upgrade (Donanım Yazılımı Yükseltme)** sekmesine gidin.
2. Karşıdan yüklenen dosyayı bulmak için **New Firmware File (Yeni Donanım Yazılımı Dosyası)** alanında **Browse (Gözet)**'i tıklatın.
3. **Upload (Karşıya Yükle)** düğmesini tıklatın.

NOTLAR:

- Yükseltme işlemi tamamlandığında, sistemin yeniden başlatılması için biraz bekleyin.
- Yükleme işlemi başarısız olursa, xDSL modem yönlendiricinizin otomatik olarak acil durum veya hata moduna girer ve ön paneldeki güç LED göstergesi yavaş bir şekilde yanıp söner. Sistemi kurtarmak veya eski durumuna getirmek için, **5.2 Firmware Restoration (Donanım Yazılımı Geri Yükleme)**.

4.7.3 Ayarları Geri Yükleme/Kaydetme/Karşıya Yükleme

Ayarları geri yüklemek/kaydetmek/karşıya yüklemek için:

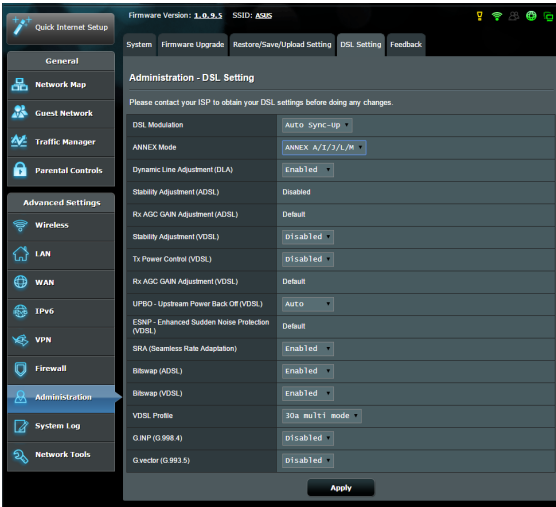
1. Gezinme panelinden **Advanced Settings (Gelişmiş Ayarlar) > Administration (Yönetim) > Restore/Save/Upload Setting (Geri Yükleme/Kaydetme/Karşıya Yükleme Ayarı)** sekmesine gidin.
2. Gerçekleştirmek istediğiniz görevleri seçin.
 - Varsayılan fabrika ayarlarını geri yüklemek için **Restore (Geri Yükle)** düğmesini ve onay mesajı geldiğinde **OK (Tamam)** düğmesini tıklatın.
 - Geçerli sistem ayarlarını kaydetmek için, **Save (Kaydet)**'i tıklatın, dosyayı kaydetmeyi düşündüğünüz klasöre gidin ve **Save (Kaydet)**'i tıklatın.

- Önceki sistem ayarlarını geri yüklemek için, geri yüklemek istediğiniz sistem dosyasını bulmak üzere Browse (Gözet)'yi ardından **Upload (Karşıya Yükle)**'yi tıklayın.

Sorun olursa, en son donanım yazılımı sürümünü karşıya yükleyin ve yeni ayarları yapılandırın. Yönlendiriciyi varsayılan ayarlarına geri yüklemeyin.

4.7.4 DSL Ayarı

Bu sayfa DSL ayarlarını yapılandırmanızı sağlar.



ÖNEMLİ! Herhangi bir değişiklik yapmadan önce DSL ayarlarınızı edinmek için lütfen ISS'nizle iletişime geçin.

Aşağıdaki ayarları yapılandırabilirsiniz:

- **DSL Modulation (DSL Modülasyonu):** Bu aygıt VDSL2, ADSL2+, ADSL2, G.DMT, T1.413 ve G.lite destekler. Sistem, varsayılan olarak Otomatik Eşitleme özelliğine sahiptir.
- **Annex Mode (Ek Modu):** Bu aygıt farklı DSL Değişke (Ek) destekler – Ek A, Ek I, Ek A/L, Ek M, A/J/J/L/M (çoklu mod), Ek B, Ek B/J (çoklu mod). DSL hattınızda kullanılan DSL değişkeyi (ek) öğrenmek için ISS'nizle iletişime geçin.

- **Dynamic Line Adjustment (ADSL) (Dinamik Hat Ayarlama (ADSL)):** Bu işlev, sistemin, ADSL hattının kararlılığını izlemesine ve sürdürmesine olanak tanır. Bu işlev varsayılan olarak etkindir ve sistem, geçerli ADSL hattı durumu temelinde karşılık gelen değişiklikleri benimser.
- **Stability Adjustment (ADSL) (Kararlılık Ayarı (ADSL)):** Sinyal-Gürültü Oranı Ofsetini yapılandırmanızı sağlar. Bu öğeye yönelik değeri aşağıdaki koşullar temelinde ayarlayın:
 - **Normal DSL connection (Normal DSL bağlantısı):** Değeri, en yüksek performans için 1 dB ~ 10 dB arasında ayarlayın.
 - **Unstable or no ADSL connection (ADSL bağlantısı kararsız veya yok):** Değeri, -1 dB gibi negatif bir dB olarak ayarlayın.
 - **Persistent issue with unstable or no ADSL connection (Kalıcı ADSL bağlantısı kararsız veya yok sorunu):** Değeri, en fazla kararlılık için -2 dB ~ 10 dB arasında ayarlayın.
- **Rx AGC GAIN Adjustment (ADSL) (Rx AGC KAZANÇ Ayarı (ADSL)):** ADSL hattınız için Rx AGC KAZANÇ (Otomatik Kazanç Kontrolü) yapılandırmanıza olanak tanır. Bu öğeyi aşağıdaki modlardan herhangi birine ayarlayabilirsiniz:
 - **Stable (Kararlı):** Kararlı bir ADSL bağlantısı elde etmek için bu modu seçin.
 - **High Performance (Yüksek Performans):** Geçerli aşağı yönde hızı iyileştirmek için bu modu seçin.
 - **Default (Varsayılan):** ADSL hattınıza yönelik uygun modu otomatik olarak atamak amacıyla xDSL modem yönlendiriciniz için bu modu seçin.
- **Stability Adjustment (VDSL) (Kararlılık Ayarı (VDSL)):** VDSL bağlantınız için hedef SNRM'yi (Sinyal-Gürültü Oranı Payı) yapılandırmanıza olanak tanır. Bu öğeyi yapılandırırken, aşağıdaki senaryoları göz önünde bulundurabilirsiniz:
 - En yüksek aşağı yönde performans için, bu öğeyi orijinalden daha düşük bir değere (8 dB'den 7 dB veya daha düşüğe gibi) ayarlayın.

ÖNEMLİ! Düşük bir değer ayarlamak, xDSL modem yönlendiricinizi hat gürültüsüne karşı zayıflatabilir ve VDSL eşitleme kaybı ya da hatasıyla sonuçlanabilir.

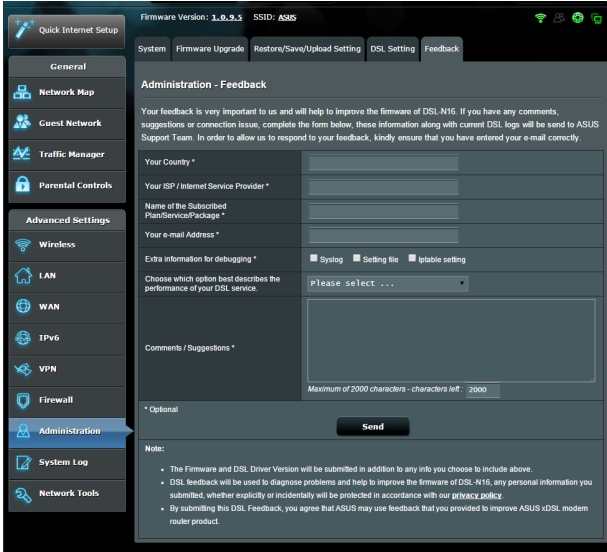
- Daha kararlı bir VDSL bağlantısı için, bu öğeyi, 9 dB ~ 30 dB gibi daha yüksek bir değere ayarlayın.
 - **Tx Power Control (VDSL) (Tx Güç Kontrolü (VDSL)):** Aşağı yönde hızı iyileştirmek amacıyla VDSL için Tx Gücünü yapılandırmanızı sağlar. Düşük bir Tx Gücü, aşağı yönde hızı artırır ama yukarı yönde hızı etkiler; bunun tersi de geçerlidir.
-

- **Rx AGC GAIN Adjustment (VDSL) (Rx AGC KAZANÇ Ayarı (VDSL)):** VDSL hattınız için Rx AGC KAZANÇ (Otomatik Kazanç Kontrolü) yapılandırmanıza olanak tanır. Bu ögeyi aşağıdaki modlardan herhangi birine ayarlayabilirsiniz:
 - **Stable (Kararlı):** Kararlı bir VDSL bağlantısı elde etmek için bu modu seçin.
 - **High Performance (Yüksek Performans):** Geçerli aşağı yönde hızı iyileştirmek için bu modu seçin.
 - **Default (Varsayılan):** VDSL hattınıza yönelik uygun modu otomatik olarak atamak amacıyla xDSL modem yönlendiriciniz için bu modu seçin.
- **UPBO/Upstream Power Back Off (VDSL) (UPBO/Yukarı Yönde Güç Geri Çekme (VDSL)):** Bu öge, VDSL için UPBO'yu (Yukarı Yönde Güç Geri Çekme) etkinleştirmenizi veya devre dışı bırakmanızı sağlar. DSLAM (Sayısal Abone Hattı Erişim Çoklayıcısı), xDSL modem yönlendiricinizin Tx Gücünü düşürmek için UPBO kullanır. Bazı durumlarda, DSLAM'dan UPBO kontrolü, TX Gücünün en az hızda eşitlemek için çok düşük olması gibi eşitleme sorununa yol açabilir. DSLAM ile ilişkili eşitleme sorunlarını önlemek için bu ögeyi devre dışı bırakın.
- **Seamless Rate Adaptation (Hatasız Hız Uyarlama):** Bu öge, tutarlı veri aktarım hızları ve düşen bağlantıları önleme için SRA'yı (Hatasız Hız Uyarlama) etkinleştirmenizi sağlar. Bağlantınız çok kararlı olduğunda ve indirme veya karşıya yükleme hızında bir düşüş yaşandığında bu ögeyi devre dışı bırakabilirsiniz.
- **Bitswap (Bit Geçişi):** Bu öge, depolar/kanallar için ayrılan bitleri ayarlayan Bit Geçişini etkinleştirmenizi sağlar. Meşgul veya sıkışık depolara/kanallara daha az bit atanırken, kullanılabilir kanallara, işlenmek üzere daha fazla bit ayrılır.
- **VDSL Profile (VDSL Profili):** Bu öge, VDSL Profilini yapılandırmanızı sağlar. Varsayılan değer 30a çoklu moddur.

NOT: Almanya'daki ISS hizmetleri gibi, standart olmayan 30a çoklu mod VDSL DSLAM eşitleme ayarına sahip bazı ISS'ler için, VDSL hattını eşitlemek amacıyla VDSL Profilini 17a çoklu moduna ayarlayın.

4.7.5 Geri bildirim

DSL geri bildirimini, sorunları tanılamak ve ASUS xDSL modem yönlendiricinin kullanıcı deneyimini iyileştirmeye yardımcı olmak için kullanılır. Dolduracağınız form ASUS Destek Ekibine gönderilecektir.



Quick Internet Setup

Firmware Version: 1.0.9.3 SSID: ASUS

System / Firmware Upgrade / Restore/Save/Upload Setting / DSL Setting / Feedback

Administration - Feedback

Your feedback is very important to us and will help to improve the firmware of DSL-N16. If you have any comments, suggestions or connection issues, complete the form below, these information along with current DSL logs will be send to ASUS Support Team. In order to allow us to respond to your feedback, kindly ensure that you have entered your e-mail correctly.

Your Country *

Your ISP / Internet Service Provider *

Name of the Subscribed Plan/Service/Package *

Your e-mail Address *

Extra information for debugging *

Syslog Setting file Iptable setting

Choose which option best describes the performance of your DSL service.

please select ...

Comments / Suggestions *

Maximum of 2000 characters - characters left: 2000

* Optional

Send

Note:

- The Firmware and DSL Driver Version will be submitted in addition to any info you choose to include above.
- DSL feedback will be used to diagnose problems and help to improve the firmware of DSL-N16, any personal information you submitted, whether explicitly or incidentally will be protected in accordance with our privacy policy.
- By submitting this DSL Feedback, you agree that ASUS may use feedback that you provided to improve ASUS xDSL modem router product.

4.8 Sistem Günlüğü

Sistem Günlüğünde kaydedilmiş ağ faaliyetleriniz bulunur.

NOT: Yönlendirici yeniden başlatıldığında veya kapatıldığında sistem günlüğü sıfırlanır.

Sistem günlüğünüzü görüntülemek için:

1. Gezinme panelinden, **Advanced Settings (Gelişmiş Ayarlar) > System Log (Sistem Günlüğü)**'ne gidin.
2. Aşağıdaki sekmelerde ağ faaliyetlerinizi görüntüleyebilirsiniz:
 - Genel Günlük
 - DHCP Kiralamaları
 - Kablosuz Günlüğü
 - Bağlantı Noktası İletme
 - DSL Günlüğü

Quick Internet Setup Firmware Version: 1.0.9.3 SSID: ASIS

General Log Wireless Log DHCP leases Routing Table Port Forwarding DSL Log

System Log - General Log

This page shows the detailed system's activities.

System Time **Tue, Jul 21 03:28:57 2015**

Uptime **0 days 1 hour 21 minutes 38 seconds**

```
2010-12-31 16:01:06 syslog: CHAP authentication succeeded
2010-12-31 16:01:06 syslog: peer from calling number 147002010572:77 authorized
2010-12-31 16:01:06 syslog: local IP address 10.10.1.199
2010-12-31 16:01:06 syslog: remote IP address 10.10.1.10
2010-12-31 16:01:06 syslog: primary DNS address 8.8.8.8
2010-12-31 16:01:06 syslog: secondary DNS address 8.8.4.4
2010-12-31 16:01:06 dnsmasq[2193]: started, version 2.52 cacheize 150
2010-12-31 16:01:06 dnsmasq[2193]: compile time options: IPV6 GNU-getopt no-RTCP no-DBus no-
2010-12-31 16:01:07 dnsmasq[2193]: using nameserver 8.8.4.4#53
2010-12-31 16:01:07 dnsmasq[2193]: reading /etc/resolv.conf
2010-12-31 16:01:07 dnsmasq[2193]: ignoring nameserver 127.0.0.1 - local interface
2010-12-31 16:01:07 dnsmasq[2193]: using nameserver 8.8.4.4#53
2010-12-31 16:01:07 dnsmasq[2193]: using nameserver 8.8.8.8#53
2010-12-31 16:01:07 dnsmasq[2193]: read /etc/hosts - 4 addresses
2010-12-31 16:01:07 kernel: Link Status: sfpv_0 logistic interface up.
2010-12-31 16:01:08 kernel: Ralink HW NAT Module Disabled
2010-12-31 16:01:08 kernel: Ralink HW NAT Module Enabled
2010-12-31 16:01:08 kernel: IP check use Black List
2010-12-31 16:01:08 kernel: dnsmasq execute(), DNS is not enable, so remove /etc/dnsmasq.conf.
2010-12-31 16:01:08 kernel: Ralink HW NAT Module Disabled
2010-12-31 16:01:08 kernel: Ralink HW NAT Module Enabled
2010-12-31 16:01:08 kernel: IP check use Black List
2010-12-31 16:01:11 WAN Connection: WAN was restored.
2010-12-31 16:01:11 start_nat_rules: apply the nat_rules!/tmp/nat_rules!
2015-07-21 03:10:35 WEB: WEB user <admin> login
```

Clear Save Refresh

5 Programların kullanımı

NOTLAR:

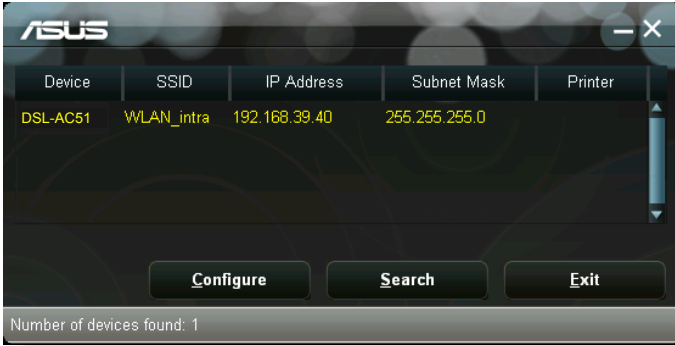
- xDSL modem yönlendiricinin yardımcı programlarını, birlikte gelen destek CD'sinden yükleyin.
- Otomatik Çalıştırma devre dışıysa, destek CD'sinin kök dizininde bulunan **setup.exe** programını çalıştırın.
- Yardımcı programlar MAC OS'da desteklenmemektedir.

5.1 Device Discovery

Device Discovery, bir ASUS kablosuz yönlendiriciyi bulan bir ASUS WLAN xDSL modem yönlendiricinizin programıdır, ve kablosuz ağ ayarlarını yapılandırmanıza izin verir.

Device Discovery yardımcı programını başlatmak için:

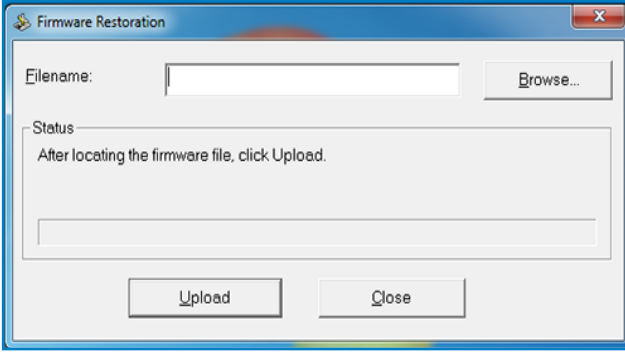
- Bilgisayarınızın masaüstünden **Start (Başlat) > All Programs (Tüm Programlar) > ASUS Utility (ASUS Yardımcı Programı) > Device Discovery** öğelerini tıklayın.



NOT: Yönlendiricinin Erişim Noktası modunu ayarlarken, yönlendiricinin IP adresini almak için Aygıt Kurtarma'yı kullanmanız gereklidir.

5.2 Firmware Restoration

Firmware Restoration, ürün yazılımı yükseltme işleminde başarısız olan bir ASUS xDSL modem yönlendiricinizin kullanılır. Belirttiğiniz ürün yazılımını karşıya tükler. İşlem yaklaşık üç veya dört dakika sürer.



ÖNEMLİ!: Bellenim Onarımı programını kullanmadan önce kurtarma modunu başlatın.

NOT: Bu özellik MAC OS'da desteklenmemektedir.

Kurtarma modunu başlatmak ve Bellenim Onarımı programını kullanmak için:

1. xDSL modem yönlendiricinizin fişini güç kaynağından çıkarın.
2. Arka paneldeki Sıfırla düğmesine basılı tutun ve aynı anda xDSL modem yönlendiricinizin güç kaynağına yeniden takın. Ön paneldeki Güç LED'i yavaşça yanıp söndüğünde Sıfırla düğmesini bırakın, bu, xDSL modem yönlendiricinizin kurtarma modunda olduğunu gösterir.

3. Bilgisayarınızda bir sabit IP belirleyin ve TCP/IP ayarlarını yapmak için aşağıdakileri kullanın:

IP adresi: 192.168.1.x

Alt ağ maskesi: 255.255.255.0

4. Bilgisayarınızın masaüstünden **Start (Başlat) > All Programs (Tüm Programlar) > ASUS Utility DSL-AC51 xDSL modem router (ASUS Yardımcı Programı DSL-AC51 xDSL modem yönlendirici) > Firmware Restoration** öğelerini tıklayın..
5. Bir belenim dosyası belirleyin, ardından **Upload (Yükle)**'ye tıklayın.

NOT: Bu bir aygıt yazılımı yükseltme programı değildir ve çalışan bir ASUS xDSL modem yönlendiricinizin kullanılamaz. Normal aygıt yazılımı yükseltmeleri web arayüzünden yapılmalıdır **Bölüm 4'e bakın:** Ayrıntılı bilgi için **Gelişmiş ayarların yapılandırılması** kısmına bakın.

6 Sorun giderme

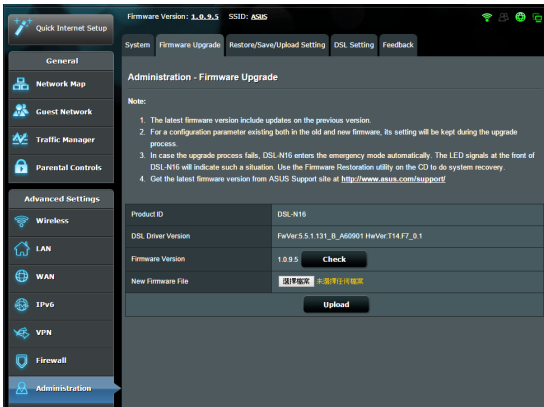
Bu bölümde yönlendiricinizde karşılaşılabileceğiniz sorunlara ait çözümler verilmektedir. Bu bölümde bahsedilmeyen sorunlarla karşılaşırsanız, daha fazla ürün bilgisi ve ASUS Teknik Desteği irtibat bilgileri için aşağıdaki adreste bulunan ASUS destek sitesini ziyaret edin: <http://support.asus.com/>.

6.1 Temel Sorun Giderme

Yönlendiricinizle sorun yaşıyorsanız, başka çözüm aramadan önce bu bölümdeki temel adımları deneyin.

Donanım Yazılımını son sürüme yükseltin.

1. Web GUI'yi başlatın. **Advanced Settings (Gelişmiş Ayarlar) > Administration (Yönetim) > Firmware Upgrade (Donanım Yazılımı Yükseltme)** sekmesine gidin. Son yazılımın mevcut olup olmadığını doğrulamak için **Check (Kontrol Et)**'i tıklayın.



2. Son donanım yazılımı varsa, son donanım yazılımını karşıdan yüklemek için <http://www.asus.com/Networks/Wireless/Routers/DSLAC51/#download> adresindeki ASUS global web sitesini ziyaret edin.
3. **Firmware Upgrade (Donanım Yazılımı Yükseltme)** sayfasından, donanım yazılımı dosyasını bulmak için **Browse (Gözet)**'i tıklayın.
4. Donanım yazılımını yükseltmek için **Upload (Karşıdan Yükle)**'i tıklayın.

Ađınızı ařađıdaki sırayla yeniden bařlatın:

1. Modemi kapatın.
2. Modemi fiřten çekin.
3. Yönlendirici ve bilgisayarları kapatın.
4. Modemi fiře takın.
5. Modemi açın ve ardından 2 dakika bekleyin.
6. Yönlendiriciyi açın ve ardından 2 dakika bekleyin.
7. Bilgisayarları açın.

Ethernet kablolarınızın düzgün takılıp takılmadığını kontrol edin.

- Yönlendiriciyi modeme bađlayan Ethernet kablosu düzgün takıldığında, WAN LED'i yanar.
- Açılan bilgisayarınızı yönlendiriciye bađlayan Ethernet kablosu düzgün bađlandığında, ilgili LAN LED'i yanar.

Bilgisayarınızdaki kablosuz ayarının bilgisayarınıza uygun olup olmadığını kontrol edin.

- Bilgisayarınızı yönlendiriciye kablosuz olarak bađladığınızda, SSID (kablosuz ađ adı), řifreleme yöntemi ve parolanın dođru olduğundan emin olun.

Ađ ayarlarınızın dođru olup olmadığını kontrol edin.

- Ađdaki her istemci geçerli bir IP adresine sahip olmalıdır. ASUS, ađınızdaki bilgisayarlara IP adreslerini tahsis etmek için xDSL modem yönlendiricinizin DHCP sunucusunu kullanmanızı önerir.

- Bazı kablo modem hizmet sağlayıcıları, hesaba ilk kayıt yapıldığında bilgisayarınızın MAC adresini kullanmanızı gerektirir. MAC adresini web GUI'de, **Network Map (Ağ Haritası) > Clients (İstemciler)** sayfasında görüntüleyebilir ve fare işaretçisini **Client Status (İstemci Durumu)**'ndaki aygıtınızın üzerine getirebilirsiniz.

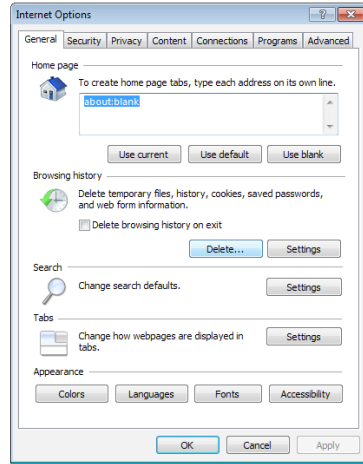


6.2 Sık Sorulan Sorular (SSS'lar)

Web tarayıcısıyla yönlendirici GUI'sine erişemiyorum

- Bilgisayarınız kabloyla bağlıysa, Ethernet kablosu bağlantısını ve LED durumu önceki bölümde açıklandığı gibi kontrol edin.
- Doğru oturum açma bilgilerini kullandığınızdan emin olun. Varsayılan fabrika oturum açma adını ve parolası "admin/admin"dir. Oturum açma bilgilerini girerken Büyük Harf Kilidi tuşunun devre dışı olduğundan emin olun.
- Web tarayıcınızdaki tanımlama bilgileri ve dosyaları silin. Internet Explorer 8 için, aşağıdaki adımları uygulayın:

1. Internet Explorer 8'i başlatın, ardından **Tools (Araçlar) > Internet Options (İnternet Seçenekleri)**'ni tıklayın.
2. **General (Genel)** sekmesinde, **Browsing history (Gözetme geçmişi)** altından, **Delete... (Sil...)**'i tıklayın, **Temporary Internet Files (Geçici İnternet Dosyaları)** ve **Cookies (Tanımlama Bilgileri)**'ni seçin ve ardından **Delete (Sil)**'i tıklayın.



NOTLAR:

- Tanımlama bilgileri ve dosyaları silme komutları web tarayıcılarına göre değişmektedir.
- Proxy sunucusu ayarlarını engelleyin, çevirmeli bağlantıyı iptal edin ve TCP/IP ayarlarını ayarlayarak IP adreslerini otomatik olarak alın. Daha fazla ayrıntı için, bu kullanıcı kılavuzunda Bölüm 1'e bakın.
- CAT5e veya CAT6 ethernet kablolarını kullandığınızdan emin olun.

İstemci, yönlendiriciyle kablosuz bağlantı kuramıyor.

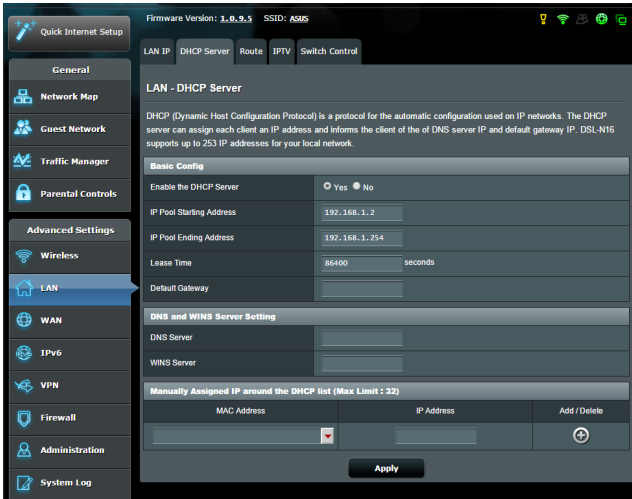
NOT: 5GHz ağa bağlanırken sorun yaşıyorsanız, kablosuz aygıtınızın 5GHz'i desteklediğinden veya çift bant özelliğine sahip olduğundan emin olun.

• Kapsama Alanı Dışında:

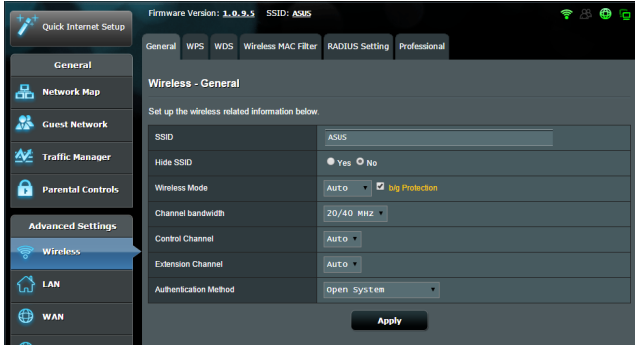
- Yönlendiriciyi kablosuz istemcinin yakınına koyun.
- Yönlendirici antenlerini **1.4 xDSL modem yönlendiricinizi konumlandırma** bölümünde açıklandığı gibi en iyi yöne ayarlamaya çalışın.

• DHCP sunucusu devre dışı bırakıldı:

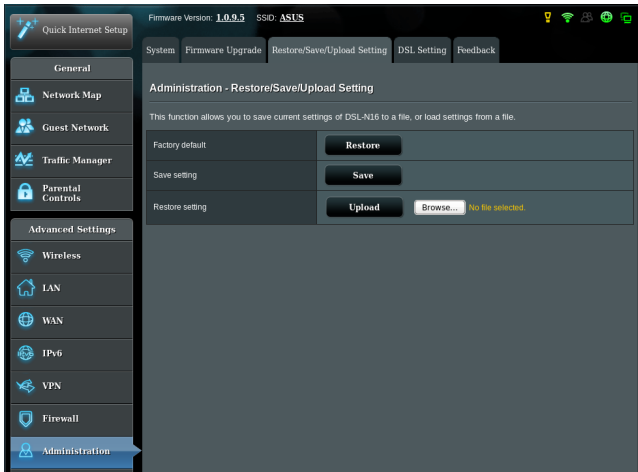
1. Web GUI'yi başlatın. **General (Genel) > Network Map (Ağ Haritası) > Clients (İstemciler)**'e gidin ve yönlendiriciye bağlamak istediğiniz aygıtı arayın.
2. Aygıtı **Network Map (Ağ Haritası)**'nda bulamazsanız, **Advanced Settings (Gelişmiş Ayarlar) > LAN > DHCP Server (DHCP Sunucusu), Basic Config (Temel Yapılandırma)** listesine gidin, **Enable the DHCP Server (DHCP Sunucusunu Etkinleştir)**'de **Yes (Evet)**'i seçin.



- SSID gizlendi. Aygıtınız diğer yönlendiricilerden SSID'leri bulabiliyor ancak yönlendiricinizin SSID'sini bulamıyorsa, **Advanced Settings (Gelişmiş Ayarlar) > Wireless (Kablosuz) > General (Genel)**'e gidin, **Hide SSID (SSID'yi Gizle)**'de **No (Hayır)**'ı seçin ve **Control Channel (Kontrol Kanalı)**'nda **Auto (Otomatik)**'i seçin.



- Kablosuz LAN bağdaştırıcısı kullanıyorsanız, kullanılan kablosuz kanalının ülkenizde/bölgenizde kullanılabilir kanallara uygun olup olmadığını kontrol edin. Uygun değilse, kanalı, kanal bant genişliğini ve kablosuz modunu ayarlayın.
- Hala yönlendiriciye kablosuz olarak bağlanamıyorsanız, yönlendiricinizi fabrika varsayılan ayarlarına sıfırlayabilirsiniz. Yönlendirici GUI'sinde, **Administration (Yönetim) > Restore/Save/Upload Setting (Ayarı Geri Yükle/Kaydet/Karşıya Yükle)**'yi ve ardından **Restore (Geri Yükle)**'i tıklayın.

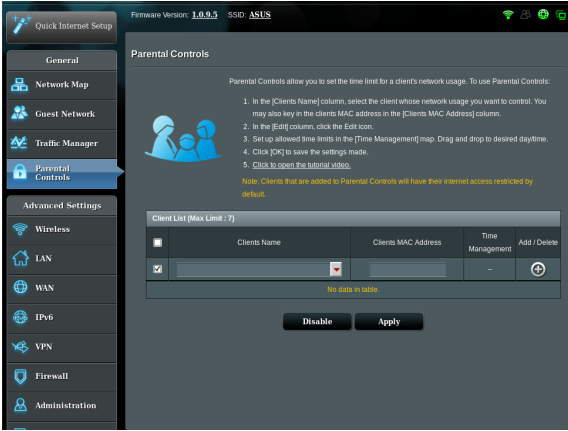


İnternete erişilemiyor.

- Yönlendiricinin ISP'nizin WAN IP adresine bağlanıp bağlanmadığını kontrol edin. Bunu yapmak için, web GUI'yi başlatın ve **General (Genel) > Network Map (Ağ Haritası)**'na gidin ve **Internet Status (İnternet Durumu)**'nu kontrol edin.
- Yönlendiricinin ISP'nizin WAN IP adresine bağlanamıyorsa, açınızı **Basic Troubleshooting (Temel Sorun Giderme)** altındaki **Restart your network in following sequence (Ağınızı aşağıdaki sırayla yeniden başlatın)**'da açıklandığı gibi yeniden başlatmayı deneyin.



- Aygıt Ebeveyn Kontrolü işleviyle engellenmiş. **General (Genel) > Parental Control (Ebeveyn Kontrolü)**'ne gidin ve aygıtın listede olup olmadığına bakın. Aygıt **Client Name (İstemci Adı)** altında listeleniyorsa, **Delete (Sil)** düğmesiyle aygıtı kaldırın veya Zaman Yönetimi Ayarlarını yapın.



- Hala İnternet erişimi yoksa, bilgisayarınızı yeniden başlatmayı deneyin ve ağ IP adresini ve ağ geçidi adresini doğrulayın.

- ADSL modem ve kablosuz yönlendiricideki durum göstergelerini denetleyin. Kablosuz yönlendiricideki WAN LED'i YANMIYOR ise, tüm kabloların düzgün takılıp takılmadığını kontrol edin.

SSID (ağ adı) veya ağ parolasını unuttunuz

- Kablolulu bağlantıyla (Ethernet kablosu) yeni bir SSID ve şifreleme anahtarı ayarlayın. Web GUI'yi başlatın, **Network Map (Ağ Haritası)**'na gidin, yönlendirici simgesini tıklatın, yeni bir SSID ve şifreleme anahtarı girin ve ardından **Apply (Uygula)**'yı tıklatın.
- Yönlendiricinizi varsayılan ayarlara sıfırlayın. Web GUI'yi, **Administration (Yönetim) > Restore/Save/Upload Setting (Ayarı Geri Yükle/Kaydet/Karşıya Yükle)**'ye gidin ve **Restore (Geri Yükle)**'i tıklatın. Varsayılan oturum açma hesabı ve parolanın ikisi de "admin"dir.

Sistemi varsayılan ayarlarına geri yükleme?

- **Administration (Yönetim) > Restore/Save/Upload Setting (Ayarı Geri Yükle/Kaydet/Karşıya Yükle)**'ye gidin ve **Restore (Geri Yükle)**'i tıklatın.

Aşağıdakiler, varsayılan fabrika ayarlarıdır:

Kullanıcı Adı:	admin
Parola:	admin
DHCP Etkin:	Evet (WAN kablosu takılı ise)
IP adresi:	192.168.1.1
Etki Alanı Adı:	(Boş)
Alt Ağ Maskesi:	255.255.255.0
DNS Sunucusu 1:	192.168.1.1
DNS Sunucusu 2:	(Boş)
SSID (2.4GHz):	ASUS
SSID (5GHz):	ASUS_5G

Donanım yazılımı yükseltme başarısız oldu.

Kurtarma modunu başlatın ve Donanım Yazılımı Geri Yükleme yardımcı programını çalıştırın. Donanım Yazılımı Geri Yükleme yardımcı programının kullanılmasıyla ilgili olarak **5.2 Donanım Geri Yükleme** bölümüne bakın.

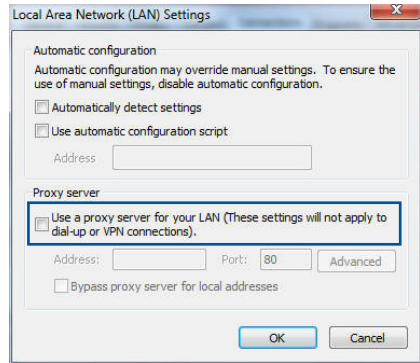
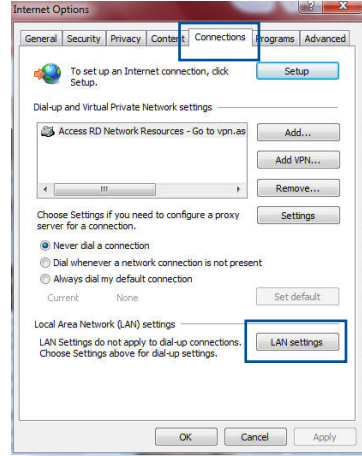
Web GUI'ye erişilemiyor

Kablosuz yönlendiricinizi yapılandırmadan önce, ana bilgisayarınız ve ağ istemcileriniz için bu bölümde açıklanan adımları yerine getirin.

A. Etkin ise proxy sunucusunu engelleyin.

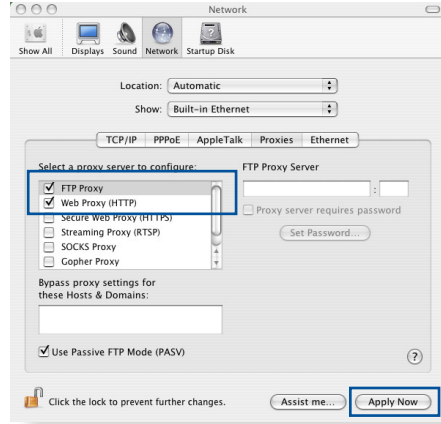
Windows® 7

1. **Start (Başlat) > Internet Explorer (Internet Gezgini)**'ne tıklayarak web tarayıcısını başlatın.
2. **Tools (Araçlar) > Internet options (Internet seçenekleri) > Connections (Bağlantılar)** sekmesi > **LAN settings (Yerel ağ ayarları)**'na tıklayın.
3. Yerel Alan Ağı (LAN) Ayarları ekranından **Use a proxy server for your LAN (Yerel ağınız için bir proxy sunucusu kullanın)**'in işaretini kaldırın..
4. Bittiğinde **OK (Tamam)**'a tıklayın.



MAC OS

1. Safari tarayıcınızdan **Safari > Preferences (Tercihler) > Advanced (Gelişmiş) > Change Settings (Ayarları Değiştir)** üzerine tıklayın...
2. Ağ ekranından, **FTP Proxy** ve **Web Proxy (HTTP)** seçimini kaldırın.
3. Bittiğinde **Apply Now (Uygula)** 'a tıklayın.

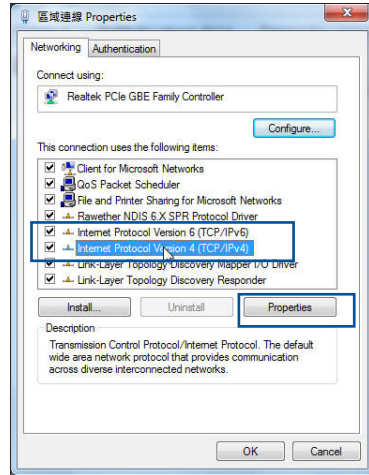


NOT: Proxy sunucusunu nasıl engelleyeceğiniz ile ilgili ayrıntılar için tarayıcınızın yardım özelliği kısmına bakın.

B. Otomatik olarak bir IP adresi almak için TCP/IP ayarlarını yapın.

Windows® 7

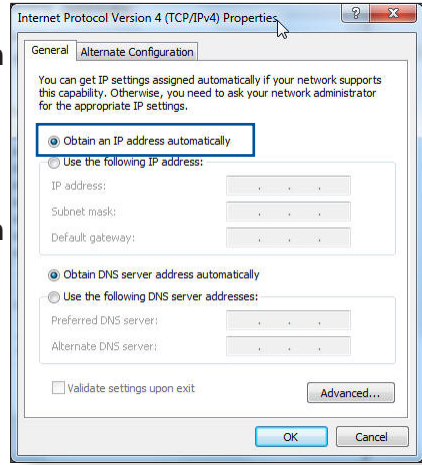
1. **Start (Başlat) > Control Panel (Denetim Masası) > Network and Internet (Ağ ve Internet) > Network and Sharing Center (Ağ ve Paylaşım Merkezi) > Manage network connections (Ağ bağlantılarını yönet)**'e tıklayın.
2. **Internet Protocol Version 4 (İnternet Protokolü Sürüm 4) (TCP/IPv4)** veya **Internet Protocol Version 6 (İnternet Protokolü Sürüm 6) (TCP/IPv6)**'yı seçin, ardından **Properties (Özellikler)** üzerine tıklayın.




3. IPv4 IP ayarlarını otomatik olarak almak için, **Obtain an IP address automatically (IP adresini otomatik al)** üzerine tıklayın.

IPv6 IP ayarlarını otomatik olarak almak için, **Obtain an IP address automatically (IP adresini otomatik al)** üzerine tıklayın.

4. Bittiğinde **OK (Tamam)**'a tıklayın.



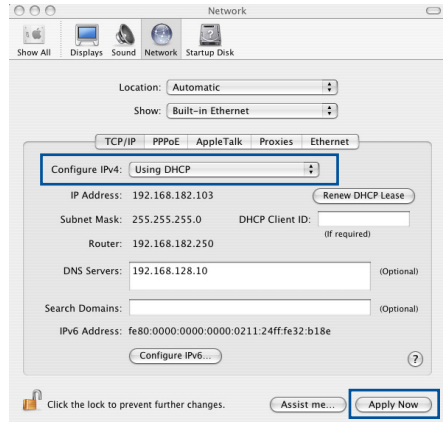
MAC OS

1. Ekranın sol üst kısmında bulunan Elma simgesine  tıklayın.

2. **System Preferences (Sistem Tercihleri) > Network (Ağ) > Configure (Yapılandır)** üzerine tıklayın...

3. **TCP/IP** sekmesinden **Using DHCP in the Configure IPv4 (DHCP'de IPv4 Yapılandırmasını Kullan)** indirmeli listesini seçin.

4. Bittiğinde **Apply Now (Şimdi Uygula)** üzerine tıklayın.

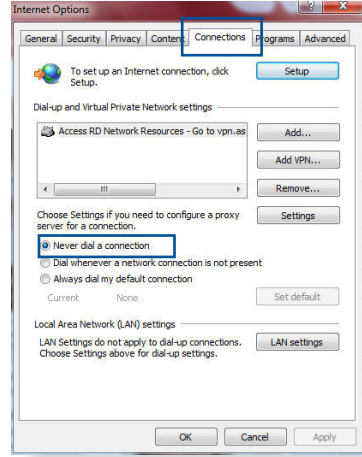


NOT: Bilgisayarınızın TCP/IP ayarlarını yapılandırmak ile ilgili bilgiler için işletim sisteminizin yardım ve destek özelliğine bakın.

C. Etkinse çevirmeli bağlantıyı engelleyin.

Windows® 7

1. **Start (Başlat) > Internet Explorer (Internet Gezgini)**'ne tıklayarak web tarayıcısını başlatın.
2. **Tools (Araçlar) > Internet options (Internet seçenekleri) > Connections (Bağlantılar)** sekmesine tıklayın.
3. **Never dial a connection (Asla bağlantı numarası çevirme)**'ya tıklayın.
4. Bittiğinde **OK (Tamam)**'a tıklayın.



NOT: Çevirmeli bağlantıyı nasıl engelleyeceğiniz ile ilgili ayrıntılar için tarayıcınızın yardım özelliği kısmına bakın.

Ekler

Uyarılar

ASUS Recycling/Takeback Services

ASUS recycling and takeback programs come from our commitment to the highest standards for protecting our environment. We believe in providing solutions for you to be able to responsibly recycle our products, batteries, other components, as well as the packaging materials. Please go to <http://csr.asus.com/english/Takeback.htm> for the detailed recycling information in different regions.

REACH

Complying with the REACH (Registration, Evaluation, Authorisation, and Restriction of Chemicals) regulatory framework, we published the chemical substances in our products at ASUS REACH website at <http://csr.asus.com/english/reach.aspx>.

Prohibition of Co-location

This device and its antenna(s) must not be co-located or operating in conjunction with any other antenna or transmitter.

IMPORTANT NOTE

Radiation Exposure Statement: This equipment complies with FCC radiation exposure limits set forth for an uncontrolled environment. End users must follow the specific operating instructions for satisfying RF exposure compliance. To maintain compliance with FCC exposure compliance requirement, please follow operation instruction as documented in this manual. This equipment should be installed and operated with minimum

distance 20cm between the radiator and your body.

CE statement

Simplified EU Declaration of Conformity

ASUSTek Computer Inc. hereby declares that this device is in compliance with the essential requirements and other relevant provisions of Directive 2014/53/EU. Full text of EU declaration of conformity is available at <https://www.asus.com/support/>.

Declaration of Conformity for Ecodesign directive 2009/125/EC

Testing for eco-design requirements according to (EC) No 1275/2008 and (EU) No 801/2013 has been conducted. When the device is in Networked Standby Mode, its I/O and network interface are in sleep mode and may not work properly. To wake up the device, press the Wi-Fi on/off, LED on/off, reset, or WPS button.

This equipment complies with EU radiation exposure limits set forth for an uncontrolled environment. This equipment should be installed and operated with minimum distance 20 cm between the radiator & your body.

All operational modes:

2.4GHz: 802.11b, 802.11g, 802.11n (HT20), 802.11n (HT40), 5GHz: 802.11a, 802.11n (HT20), 802.11n (HT40), 802.11ac (VHT20), 802.11ac (VHT40)


The frequency, mode and the maximum transmitted power in EU are listed below:

2412-2472MHz (802.11n HT40 15 Mbps): 19.60 dBm

5180-5240MHz (802.11a 6 Mbps): 22.84 dBm

The device is restricted to indoor use only when operating in the

5150 to 5350 MHz frequency range.

	AT	BE	BG	CZ	DK	EE	FR
	DE	IS	IE	IT	EL	ES	CY
	LV	LI	LT	LU	HU	MT	NL
	NO	PL	PT	RO	SI	SK	TR
	FI	SE	CH	UK	HR		

GNU General Public License

Licensing information

This product includes copyrighted third-party software licensed under the terms of the GNU General Public License. Please see The GNU General Public License for the exact terms and conditions of this license. All future firmware updates will also be accompanied with their respective source code. Please visit our web site for updated information. Note that we do not offer direct support for the distribution.

Yetkili distribütör türkiye:

BOGAZICI BİL GİSAYAR SAN. VE TİC. A.S.

Tel: +90 212 3311000

Adres: AYAZAGA MAH. KEMERBURGAZ CAD. NO.10 AYAZAGA/
İSTANBUL

CİZGİ Elektronik San. Tic. Ltd. Sti.

Tel: +90 212 3567070

Adres: CEMAL SURURI CD. HALİM MERİC İS MERKEZİ
No: 15/C D:5-6 34394 MECİDİYEKOY/İSTANBUL

KOYUNCU ELEKTRONİK BİLGİ İSLEM SİST. SAN. VE DİSTİC. A.S.

Tel: +90 216 5288888

Adres: EMEK MAH.ORDU CAD. NO:18, SARİGAZİ, SANCAKTEPE
İSTANBUL

ENDEKS BİLİŞİM SAN VE DİŞ TİC LTD ŞTİ

Tel: +90 216 523 35 70 (pbx)

Adres: Bulgurlu Mahallesi Alemdağ Caddesi No:56 / B-1 34696
Üsküdar/ İSTANBUL

AEEE Yönetmeliğine Uygundur.

- Bu Cihaz Türkiye analog şebekelerde çalışabilecek şekilde tasarlanmıştır.
- Cihazın ayrıntılı kurulum rehberi kutu içeriğinden çıkan CD içerisindedir. Cihazın kullanıcı arayüzü Türkçe'dir.
- Cihazın kullanılması planlanan ülkelerde herhangi bir kısıtlaması yoktur. Ülkeler simgeler halinde kutu üzerinde belirtilmiştir.

ASUS İrtibat bilgileri

ASUSTeK COMPUTER INC. (Asya Pasifik)

Adres 15 Li-Te Road, Peitou, Taipei, Taiwan 11259
Web sitesi www.asus.com.tw

Teknik Destek

Telefon +886228943447
Yardıml faks +886228907698
Online yardıml support.asus.com

ASUS COMPUTER INTERNATIONAL (Amerika)

Adres 800 Corporate Way, Fremont, CA 94539, USA
Telefon +15107393777
Faks +15106084555
Web sitesi usa.asus.com
Online yardıml support.asus.com

ASUS COMPUTER GmbH (Almanya ve Avusturya)

Adres Harkort Str. 21-23, D-40880 Ratingen, Germany
Faks +49-2102-959931
Web sitesi asus.com/de
Online iletiřim eu-rma.asus.com/sales

Teknik Destek

Telefon (Parça, Ađı) +49-2102-5789555
Telefon Almanya
(Sistem/Dizüstü Bilgisayar/Eee/LCD) +49-2102-5789557
Telefon Avusturya
(Sistem/Dizüstü Bilgisayar/Eee/LCD) +43-820-240513
Faks +492102959911
Online yardıml support.asus.com

Ağ Küresel Yardım Hattı Bilgisi

Region	Country	Hotline Number	Service Hours	
Europe	Cyprus	800-92491	09:00-13:00 ; 14:00-18:00 Mon-Fri	
	France	0033-170949400	09:00-18:00 Mon-Fri	
	Germany	0049-1805010920		
		0049-1805010923 (component support)		09:00-18:00 Mon-Fri 10:00-17:00 Mon-Fri
		0049-2102959911 (Fax)		
	Hungary	0036-15054561	09:00-17:30 Mon-Fri	
	Italy	199-400089	09:00-13:00 ; 14:00-18:00 Mon-Fri	
	Greece	00800-44142044	09:00-13:00 ; 14:00-18:00 Mon-Fri	
	Austria	0043-820240513	09:00-18:00 Mon-Fri	
	Netherlands/ Luxembourg	0031-591570290	09:00-17:00 Mon-Fri	
	Belgium	0032-78150231	09:00-17:00 Mon-Fri	
	Norway	0047-2316-2682	09:00-18:00 Mon-Fri	
	Sweden	0046-858769407	09:00-18:00 Mon-Fri	
	Finland	00358-969379690	10:00-19:00 Mon-Fri	
	Denmark	0045-38322943	09:00-18:00 Mon-Fri	
	Poland	0048-225718040	08:30-17:30 Mon-Fri	
	Spain	0034-902889688	09:00-18:00 Mon-Fri	
	Portugal	00351-707500310	09:00-18:00 Mon-Fri	
	Slovak Republic	00421-232162621	08:00-17:00 Mon-Fri	
	Czech Republic	00420-596766888	08:00-17:00 Mon-Fri	
Switzerland-German	0041-848111010	09:00-18:00 Mon-Fri		
Switzerland-French	0041-848111014	09:00-18:00 Mon-Fri		
Switzerland-Italian	0041-848111012	09:00-18:00 Mon-Fri		
United Kingdom	0044-1442265548	09:00-17:00 Mon-Fri		
Ireland	0035-31890719918	09:00-17:00 Mon-Fri		
Russia and CIS	008-800-100-ASUS	09:00-18:00 Mon-Fri		
Ukraine	0038-0445457727	09:00-18:00 Mon-Fri		

Ağ Küresel Yardım Hattı Bilgisi

Region	Country	Hotline Numbers	Service Hours
Asia-Pacific	Australia	1300-278788	09:00-18:00 Mon-Fri
	New Zealand	0800-278788	09:00-18:00 Mon-Fri
	Japan	0800-1232787	09:00-18:00 Mon-Fri
		0800-1232787	09:00-17:00 Sat-Sun
		0081-570783886 (Non-Toll Free)	09:00-18:00 Mon-Fri 09:00-17:00 Sat-Sun
	Korea	0082-215666868	09:30-17:00 Mon-Fri
	Thailand	0066-24011717	09:00-18:00 Mon-Fri
		1800-8525201	
	Singapore	0065-64157917	11:00-19:00 Mon-Fri
		0065-67203835	11:00-19:00 Mon-Fri
		(Repair Status Only)	11:00-13:00 Sat
	Malaysia	1300-88-3495	9:00-18:00 Mon-Fri
	Philippine	1800-18550163	09:00-18:00 Mon-Fri
	India	1800-2090365	09:00-18:00 Mon-Sat
India(WL/NW)	09:00-21:00 Mon-Sun		
Indonesia	0062-2129495000	09:30-17:00 Mon-Fri	
	500128 (Local Only)	9:30 – 12:00 Sat	
Vietnam	1900-555581	08:00-12:00	
		13:30-17:30 Mon-Sat	
Hong Kong	00852-35824770	10:00-19:00 Mon-Sat	
Americas	USA	1-812-282-2787	8:30-12:00 EST Mon-Fri
	Canada		9:00-18:00 EST Sat-Sun
	Mexico	001-8008367847	08:00-20:00 CST Mon-Fri 08:00-15:00 CST Sat

Ağ Küresel Yardım Hattı Bilgisi

Region	Country	Hotline Numbers	Service Hours
Middle East + Africa	Egypt	800-2787349	09:00-18:00 Sun-Thu
	Saudi Arabia	800-1212787	09:00-18:00 Sat-Wed
	UAE	00971-42958941	09:00-18:00 Sun-Thu
	Turkey	0090-2165243000	09:00-18:00 Mon-Fri
	South Africa	0861-278772	08:00-17:00 Mon-Fri
	Israel	*6557/00972-39142800 *9770/00972-35598555	08:00-17:00 Sun-Thu 08:30-17:30 Sun-Thu
Balkan Countries	Romania	0040-213301786	09:00-18:30 Mon-Fri
	Bosnia Herzegovina	00387-33773163	09:00-17:00 Mon-Fri
	Bulgaria	00359-70014411	09:30-18:30 Mon-Fri
		00359-29889170	09:30-18:00 Mon-Fri
	Croatia	00385-16401111	09:00-17:00 Mon-Fri
	Montenegro	00382-20608251	09:00-17:00 Mon-Fri
	Serbia	00381-112070677	09:00-17:00 Mon-Fri
Slovenia	00368-59045400 00368-59045401	08:00-16:00 Mon-Fri	
Baltic Countries	Estonia	00372-6671796	09:00-18:00 Mon-Fri
	Latvia	00371-67408838	09:00-18:00 Mon-Fri
	Lithuania-Kaunas	00370-37329000	09:00-18:00 Mon-Fri
	Lithuania-Vilnius	00370-522101160	09:00-18:00 Mon-Fri

NOTLAR:

- Ayrıntılı bilgi için ASUS destek sitesini ziyaret edin: <http://support.asus.com>
- İngiltere destek e-posta adresi: network_support@asus.com

Üretici:	ASUSTeK Computer Inc.	
	Tel:	+886-2-2894-3447
	Adres:	4F, No. 150, LI-TE RD., PEITOU, TAIPEI 112, TAIWAN
Yetkili temsilci	ASUS Computer GmbH	
Avrupa'da:	Adres:	HARKORT STR. 21-23, 40880 RATINGEN, GERMANY

EAC

Diğer Önemli Bilgiler

1. Lütfen taşıma esnasında ıslatmayınız, ıslak ve nemli alanlarda bulundurmayınız, ürünü ters çevirmeyiniz ve dikkatlice taşıyınız.
2. Ürününüzü temizlemek için, nemli bez kullanınız. Silerken elektrik fişini çekiniz ve temizlik için kimyasal deterjan kullanmayınız.
3. Bu ürün periyodik bakım gerektirmez.
4. Kullanıcılar ürünün montaj ve bağlantılarını kendileri yapabilir.
5. Bakanlıkça tespit ve ilan edilen kullanım ömrü 7(yedi) yıldır.
6. ASUS iletişim bilgileri

ASUS Bilgisayar Sistemleri Tic. Ltd. Şti. (Türkiye)

ASUS Teknik Destek Merkezi - İSTANBUL

Telefon: +90 216 524 30 00

Faks: +90 216 481 83 80

E-Posta: destek@asus.com

Adres: Alemdağ Caddesi. Masaldan İş Merkezi. No: 60 C Blok D1

Kısıklı Çamlıca Üsküdar İstanbul

ASUS Teknik Destek Merkezi - ANKARA

Telefon: +90 312 473 1280

Faks: +90 312 473 1281

E-Posta: destek@asus.com

Adres: Cevizlidere Mahallesi Cevizlidere Caddesi No:61/A Çankaya

Ankara

7. Üretici ve ithalatçı bilgileri:

URETICI:

ASUSTek COMPUTER INC.

NO. 15, LI-TE RD., PEITOU, TAIPEI 112, TAIWAN

886-2-2894-3447

ITHALATCI:

KOYUNCU ELEKTRONIK BILGI ISLEM SISTEMLERI SANAYI VE DIS
TICARET ANONIM SIRKETI

EMEK MAH. ORDU CAD. NO:18, SARIGAZI, SANCAKTEPE ISTANBUL,
34785, TURKEY

+90 216 528 8888

Yetkili distribütör türkiye:

BOGAZICI BİL GİSAYAR SAN. VE TİC. A.S.

Tel: +90 212 3311000

Adres: AYAZAGA MAH. KEMERBURGAZ CAD. NO.10
AYAZAGA/İSTANBUL

CİZGİ Elektronik San. Tic. Ltd. Sti.

Tel: +90 212 3567070

Adres: CEMAL SURURİ CD. HALİM MERİC İS MERKEZİ

No: 15/C D:5-6 34394 MECİDİYEKOY/

İSTANBUL

KOYUNCU ELEKTRONİK BİLGİ İSLEM SİST. SAN. VE DİS TİC.
A.S.

Tel: +90 216 5288888

Adres: EMEK MAH.ORDU CAD. NO:18, SARİGAZİ,
SANCAKTEPE İSTANBUL

Yetkili distribütör türkiye:

AEEE Yönetmeliğine Uygundur.IEEE Yönetmeliğine Uygundur.

Bu Cihaz Türkiye'deki Analog Şebekelerde Çalışabilecek şekilde tasarlanmıştır.

Kullanılması planlanan Ülkeler

TR BG DA RO NO RU FR HU EN UK

Belirtilen ülkelerde kullanılmasına dair herhangi bir kısıtlama yoktur.

Taşıma ve nakliye sırasında dikkat edilecek hususlar

- Lütfen taşıma esnasında ıslatmayınız, ıslak ve nemli alanlarda bulundurmayınız, ürünü ters çevirmeyiniz ve dikkatlice taşıyınız.

Periyodik bakımla ilgili dikkat edilecek hususlar

- Bu ürün periyodik bakım gerektirmez.

Montaj ve kurulum ile ilgili dikkat edilecek hususlar

- Kullanıcılar ürünün montaj ve bağlantılarını kendileri yapabilir. Detayları klavuzda mevcuttur.

Kullanım Ömrü

- 13/6/2014 tarihli ve 29029 sayılı Resmî Gazete’de yayımlanan Satış Sonrası Hizmetler Yönetmeliği eki listede tespit ve ilan edilen kullanım ömrü 5 (beş) yıldır.

Enerji Tüketimi açısından verimli kullanım

- Enerji tüketimini azaltmak için cihaz kurulum klavuzunda belirtilen sıcaklıklar arasında çalıştırılmalı, cihazın etrafına hava akımını önleyici maddeler konulmamalıdır.

Yetkili servis istasyonları ile yedek parça malzemelerinin temin edilebileceği yerler

- **ASUS Bilgisayar Sistemleri Tic. Ltd. Şti. (Türkiye)**
 - **ASUS Teknik Destek Merkezi - İSTANBUL**
 - Adres: Alemdağ Caddesi, Masaldan İş Merkezi. No: 60 C Blok D1 Kısıklı Çamlıca Üsküdar İstanbul
 - Telefon: +90 216 524 30 00
 - Faks: +90 216 481 83 80
 - E-Posta: destek@asus.com
- **ASUS Teknik Destek Merkezi - ANKARA**
- Adres: Cevizlidere Mahallesi Cevizlidere Caddesi No:61/A Çankaya Ankara
- Telefon: +90 312 473 1280
- Faks: +90 312 473 1281
- E-Posta: destek@asus.com

ithalatçı bilgileri

KOYUNCU ELEKTRONİK BİLGİ İŞLEM SİSTEMLERİ SANAYİ VE
DİŞ TİCARET ANONİM ŞİRKETİ EMEK MAH. ORDU CAD. NO:18,
SARIGAZI, SANCAKTEPE İSTANBUL, 34785, TURKEY

Telefon : +90 216 528 8888

BOGAZICI BİLGİSAYAR SAN. VE TİC. A.Ş. AYAZAGA MAH.
KEMERBURGAZ CAD. NO.10

AYAZAGA/İSTANBUL /TÜRKİYE

Telefon : +90 212 3311000

CIZGI EL.SAN. TİC. LTD. ŞTİ.CEMAL SURURİ CD. HALİM MERİC İŞ
MERKEZİ No: 15/C D:5-6 34394

MECİDİYEKOY/ İSTANBUL/TÜRKİYE

Tel: +90 212 3567070

TÜKETİCİNİN SEÇİMLİK HAKLARI ve GARANTİ ŞARTLARI

- 1) Garanti süresi, malın teslim tarihinden itibaren başlar ve **2 (iki) yıldır.**
- 2) Malın bütün parçaları dahil olmak üzere tamamı garanti kapsamındadır.
- 3) Malın ayıplı olduğunun anlaşılması durumunda tüketici, 6502 sayılı Tüketicinin Korunması Hakkında Kanununun 11 inci maddesinde yer alan;

a- Sözleşmeden dönme,

b- Satış bedelinden indirim isteme,

c- Ücretsiz onarılmasını isteme,

ç- Satılanın ayıpsız bir misli ile değiştirilmesini isteme,haklarından birini kullanabilir.

- 4) **Tüketicinin bu haklardan ücretsiz onarım hakkını** seçmesi durumunda satıcı; işçilik masrafı, değiştirilen parça bedeli ya da başka herhangi bir ad altında hiçbir ücret talep etmeksizin malın onarımını yapmak veya yaptırmakla yükümlüdür. Tüketici ücretsiz onarım hakkını üretici veya ithalatçıya karşı da kullanabilir. Satıcı, üretici ve ithalatçı tüketicinin bu hakkını kullanmasından müteselsilen sorumludur.
- 5) Tüketicinin, **ücretsiz onarım hakkını** kullanması halinde malın;
 - Garanti süresi içinde tekrar arızalanması,
 - Tamiri için gereken azami sürenin aşılması,
 - Tamirinin mümkün olmadığının, yetkili servis istasyonu, satıcı, üretici veya ithalatçı tarafından bir raporla belirlenmesi durumlarında;

tüketici malın bedel iadesini, ayıp oranında bedel indirimini veya imkân varsa malın ayıpsız misli ile değiştirilmesini satıcıdan talep edebilir. Satıcı, tüketicinin talebini reddedemez. Bu talebin yerine getirilmemesi durumunda satıcı, üretici ve ithalatçı müteselsilen sorumludur.

- 6) Malın tamir süresi **20 iş gününü**, binek otomobil ve kamyonetler için ise 30 iş gününü geçemez. Bu süre,

garanti süresi içerisinde mala ilişkin arızanın yetkili servis istasyonuna veya satıcıya bildirim tarihi, garanti süresi dışında ise malın yetkili servis istasyonuna teslim tarihinden itibaren başlar. Malın arızasının 10 iş günü içerisinde giderilememesi halinde, üretici veya ithalatçı; malın tamiri tamamlanıncaya kadar, benzer özelliklere sahip başka bir malı tüketicinin kullanımına tahsis etmek zorundadır. Malın garanti süresi içerisinde arızalanması durumunda, tamirde geçen süre garanti süresine eklenir.

- 7) Malın kullanma kılavuzunda yer alan hususlara aykırı kullanılmasından kaynaklanan arızalar garanti kapsamı dışındadır.
- 8) Tüketici, garantiden doğan haklarının kullanılması ile ilgili olarak çıkabilecek uyuşmazlıklarda yerleşim yerinin bulunduğu veya tüketici işleminin yapıldığı yerdeki Tüketici Hakem Heyetine veya Tüketici Mahkemesine başvurabilir.
- 9) Satıcı tarafından bu Garanti Belgesinin verilmemesi durumunda, tüketici Gümrük ve Ticaret Bakanlığı Tüketicinin Korunması ve Piyasa Gözetimi Genel Müdürlüğüne başvurabilir.