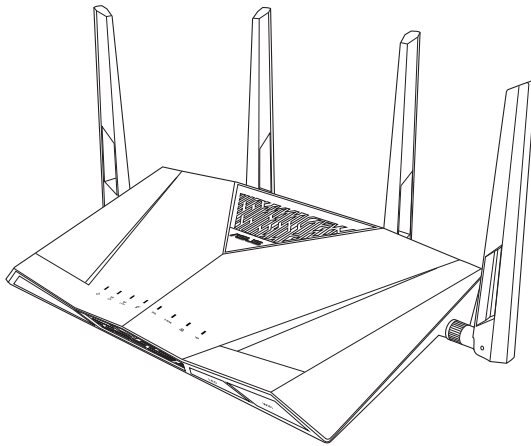


Manual do utilizador

DSL-AC88U

Router Modem Wi-Fi ADSL/VDSL de Banda Dupla



ASUS[®]
IN SEARCH OF INCREDIBLE

PG13515

Edição revista V2

Dezembro 2017

Copyright © 2017 ASUSTeK COMPUTER INC. Reservados todos os direitos.

Nenhuma parte deste manual, incluindo os produtos e software aqui descritos, pode ser reproduzida, transmitida, transcrita, armazenada num sistema de recuperação, ou traduzida para outro idioma por qualquer forma ou por quaisquer meios, excepto a documentação mantida pelo comprador como cópia de segurança, sem o consentimento expresso e por escrito da ASUSTeK COMPUTER INC. ("ASUS").

A garantia do produto ou a manutenção não será alargada se: (1) o produto for reparado, modificado ou alterado, a não ser que tal reparação, modificação ou alteração seja autorizada por escrito pela ASUS; ou (2) caso o número de série do produto tenha sido apagado ou esteja em falta.

A ASUS FORNECE ESTE MANUAL "TAL COMO ESTÁ" SEM QUALQUER TIPO DE GARANTIA QUER EXPRESSA QUER IMPLÍCITA, INCLUINDO MAS NÃO LIMITADA ÀS GARANTIAS IMPLÍCITAS OU CONDIÇÕES DE PRÁTICAS COMERCIAIS OU ADEQUABILIDADE PARA UM DETERMINADO FIM. EM CIRCUNSTÂNCIA ALGUMA PODE A ASUS, SEUS DIRECTORES, OFICIAIS, EMPREGADOS OU AGENTES SER RESPONSABILIZADA POR QUAISQUER DANOS INDIRECTOS, ESPECIAIS, ACIDENTAIS OU CONSEQUENTES. (INCLUINDO DANOS PELA PERDA DE LUCROS, PERDA DE NEGÓCIO, PERDA DE UTILIZAÇÃO OU DE DADOS, INTERRUPÇÃO DA ACTIVIDADE, ETC.) MESMO QUE A ASUS TENHA SIDO ALERTADA PARA A POSSIBILIDADE DE OCORRÊNCIA DE TAIS DANOS, RESULTANTES DE QUALQUER DEFEITO OU ERRO NESTE MANUAL OU NO PRODUTO.

AS ESPECIFICAÇÕES E INFORMAÇÕES CONTIDAS NESTE MANUAL SÃO FORNECIDAS APENAS PARA FINS INFORMATIVOS E ESTÃO SUJEITAS A ALTERAÇÃO EM QUALQUER ALTURA SEM AVISO PRÉVIO, NÃO CONSTITUINDO QUALQUER OBRIGAÇÃO POR PARTE DA ASUS. A ASUS NÃO ASSUME QUALQUER RESPONSABILIDADE POR QUAISQUER ERROS OU IMPRECISÕES QUE POSSAM APARECER NESTE MANUAL, INCLUINDO OS PRODUTOS E SOFTWARE NELE DESCRITOS.

Os nomes dos produtos e das empresas mencionados neste manual podem ou não ser marcas registadas ou estarem protegidos por direitos de autor que pertencem às respectivas empresas. Estes nomes são aqui utilizados apenas para fins de identificação ou explicação, para benefício dos proprietários e sem qualquer intenção de violação dos direitos de autor.

Índice

1	Visão geral	5
	Conteúdo da embalagem	5
	Características do hardware	6
2	Criar a sua rede	9
	Colocação do router	9
	O que necessita	10
	Ligação dos dispositivos	11
	Antes de prosseguir	14
3	Configuração da rede utilizando a Interface Web	21
	Iniciar sessão na GUI Web	21
	Configurar as definições de segurança da rede sem fios	23
	Gerir os clientes da sua rede	25
	Monitorizar o seu dispositivo USB	26
	Criar a sua Rede de Convidados	28
	Utilizar o Gestor de Tráfego	29
	Gerir a largura de banda de QoS (Qualidade de Serviço)	29
	Monitorizar tráfego	30
	Utilizar a Aplicação USB	31
	Utilizar o AiDisk para partilhar ficheiros	31
	Utilizar o Centro de Servidores	34
	Utilizar o serviço de Partilha de Local de Rede (Samba)	34
	Utilizar o serviço de Partilha FTP	36
	Utilizar as definições Diversas	38
	Configurar as definições avançadas	39
	Configurar o servidor DHCP	39
	Actualização do firmware	40
	Restaurar/guardar/transferir as definições	41
	Configurar a sua impressora de rede	42

4	Actualização do firmware	45
	Restaurar o firmware através do modo de Recuperação	45
5	Resolução de problemas	47
	Resolução de problemas.....	47
	O serviço DDNS da ASUS	51
	Apêndices	53
	Avisos	53
	Informações sobre a linha de apoio global de redes.....	67
	Informações de contacto da ASUS.....	70

1 Visão geral

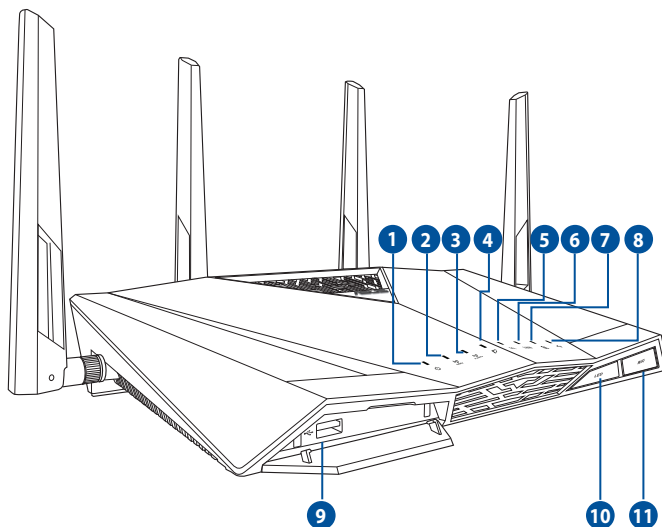
Conteúdo da embalagem

- ☑ DSL-AC68U
- ☑ Cabo de rede
- ☑ Transformador
- ☑ Cabo de telefone
- ☑ Cartão de Garantia
- ☑ Guia de consulta rápida
- ☑ CD de suporte (Manual, utilitários)
- ☑ Separador (varia consoante a região)



-
- Se algum dos itens estiver danificado ou em falta, contacte a ASUS. Para questões técnicas e apoio, consulte a lista de linhas de apoio ao cliente da ASUS na traseira deste manual do utilizador.
 - Guarde a embalagem original, para a eventualidade de serem necessários futuros serviços de assistência em garantia, tais como reparação ou substituição do produto.
-

Características do hardware



LED de alimentação

Desligado: Sem alimentação.

1 **Ligado:** O dispositivo está preparado.

Intermitente lento: Modo de recuperação.

Intermitente rápido: WPS em processamento.

LED 5GHz

Desligado: Sem sinal 5GHz.

2 **Ligado:** Sistema sem fios preparado.

Intermitente: A transmitir ou a receber dados através da ligação sem fios.

LED 2.4GHz

Desligado: Sem sinal 2.4GHz.

3 **Ligado:** Sistema sem fios preparado.

Intermitente: A transmitir ou a receber dados através da ligação sem fios.

LED de INTERNET

Desligado: Sem alimentação ou sem ligação à Internet.

4 **Ligado:** Ligação a uma Rede de Área Alargada (WAN).

LED de DSL

Desligado: Sem ligação DSL.

5 **Ligado:** Ligação a DSL.

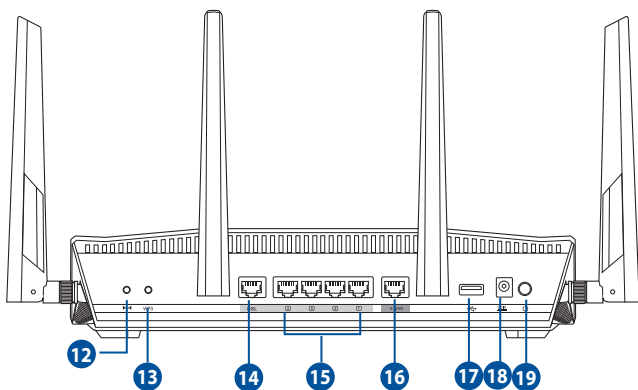
-
- 6 LED E-WAN**
Desligado: Sem ligação Ethernet.
Ligado: Ligação a Ethernet.
-
- 7 LED LAN**
Desligado: Sem alimentação ou ligação física.
Ligado: Com ligação física a uma rede local (LAN).
-
- 8 LED USB**
Desligado: Sem alimentação ou ligação física.
Ligado: Com ligação física a dispositivos USB.
-
- LED USB 3.0**
 Ligue dispositivos USB 3.0/2.0 a estas portas, como por exemplo, discos rígidos USB e unidades flash USB.
 Insira o cabo USB do seu iPad numa destas portas para carregar o iPad.
-
- 10 Botão do LED**
 Este botão liga/desliga os indicadores LED.
-
- 11 Botão Wi-Fi**
 Este botão ativa ou desativa a ligação Wi-Fi.
-

Especificações:

Transformador DC	Entrada DC: +19V com corrente máx. de 1.75A;		
Temperatura de funcionamento	0~40°C	Armazenamento	0~70°C
Humidade em funcionamento	50~90%	Armazenamento	20~90%



Utilize apenas o transformador fornecido com o produto. A utilização de outro transformador poderá danificar o dispositivo.



12 Botão de reposição

Este botão repõe ou restaura as predefinições do sistema.

13 Botão WPS

Prima este botão para iniciar a configuração de botão de comando WPS.

14 Porta DSL

Ligue a um derivador ou a uma tomada telefónica através de um cabo RJ-11.

15 Portas LAN 1 a 4

Ligue os cabos de rede a estas portas para estabelecer a ligação LAN.

16 Porta WAN

Ligue um cabo de rede a esta porta para estabelecer uma ligação WAN.

17 Portas USB 2.0

Ligue dispositivos USB 2.0 a estas portas, como por exemplo, discos rígidos USB e unidades flash USB.

18 Porta de alimentação (Entrada DC)

Ligue o transformador AC fornecido a esta porta e ligue o router a uma tomada eléctrica.

19 Botão de energia

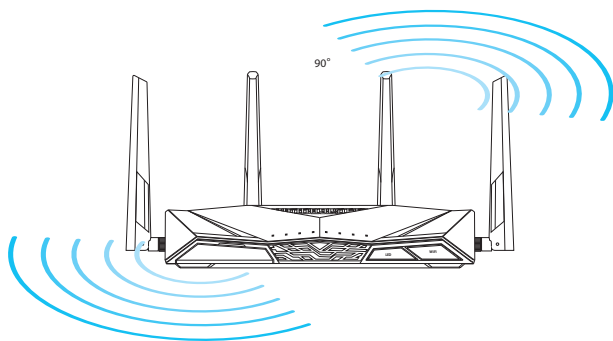
Este botão liga ou desliga o router.

2 Criar a sua rede

Colocação do router

Para garantir a melhor qualidade de transmissão entre o router sem fios e os dispositivos de rede a ele ligados:

- Coloque o router sem fios numa área central para obter a maior cobertura possível sem fios para os seus dispositivos de rede.
- Mantenha o dispositivo afastado de obstruções de metal e de luz solar directa.
- Mantenha o dispositivo afastado de dispositivos Wi-Fi que utilizam apenas a norma 802.11g ou 20MHz, periféricos de computador que utilizam a banda 2.4GHz, dispositivos Bluetooth, telefones sem fios, transformadores, motores de alta resistência, lâmpadas fluorescentes, fornos microondas, frigoríficos e outros equipamentos industriais para evitar interferências ou perdas de sinal.



O que necessita

Para configurar a sua rede, precisa de um ou dois computadores que cumpram os seguintes requisitos:

- Porta Ethernet RJ-45 (LAN) (10Base-T/100Base-TX/1000Base-T)
- Capacidade de conectividade sem fios IEEE 802.11 a/b/g/n/ac
- Um serviço TCP/IP instalado
- Navegador Web, como por exemplo o Internet Explorer, Firefox, Safari ou o Google Chrome



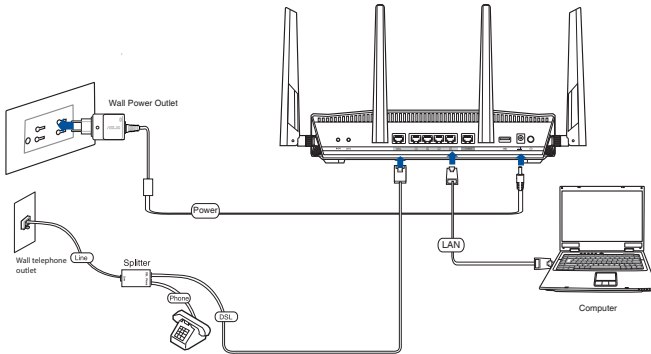
-
- Se o seu computador não possuir capacidades incorporadas de conectividade sem fios, poderá instalar uma placa WLAN IEEE 802.11a/b/g/n/ac no computador para ligar à rede.
 - Devido à tecnologia de banda dupla, o seu router sem fios suporta simultaneamente sinais sem fios nas bandas 2.4GHz e 5GHz. Isso permite-lhe realizar actividades na Internet, como por exemplo, navegação na Internet, leitura/escrita de mensagens de e-mail utilizando a banda 2.4GHz enquanto reproduz ficheiros de áudio/vídeo de alta definição como filmes ou música utilizando a banda 5GHz.
 - Se utilizar apenas um computador com uma placa WLAN IEEE 802.11a/b/g/n/ac de banda única, apenas poderá utilizar a banda 2.4GHz.
 - Se utilizar apenas um computador com uma placa WLAN IEEE 802.11a/b/g/n/ac de banda dupla, poderá utilizar a banda 2.4GHz ou 5GHz.
 - Se utilizar dois computadores com placas WLAN IEEE 802.11a/b/g/n/ac, poderá utilizar simultaneamente as bandas 2.4GHz e 5GHz.
 - Os cabos Ethernet RJ-45 utilizados para ligar os dispositivos de rede não deverão exceder 100 metros de comprimento.
-

Ligação dos dispositivos



- Utilize uma ligação com fios durante a configuração do seu router sem fios para evitar possíveis problemas de configuração devido à instabilidade da ligação sem fios.
 - Antes de configurar o DSL-AC68U sem fios ASUS, faça o seguinte:
 - Se estiver a substituir um router, desligue-o da sua rede.
 - Desligue os cabos/fios ligados ao modem. Se o modem possuir uma bateria de reserva, remova-a também.
 - Reinicie o computador (recomendado).
-

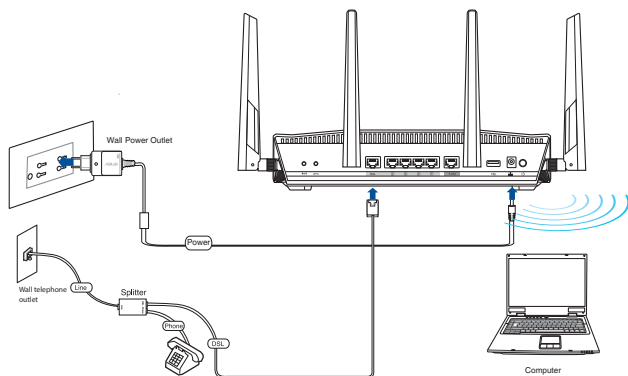
Ligação com fios



Para configurar o roteador ADSL/VDSL através de uma ligação com fios:

1. Insira o conector de linha do derivador na tomada telefônica e ligue o telefone à porta do telefone.
2. Utilizando o cabo de rede fornecido, ligue a porta DSL-AC88U à porta DSL do derivador.
3. Faça a ligação entre o computador e a porta LAN do roteador ADSL/VDSL utilizando o cabo de rede fornecido.

Ligação sem fios



Para configurar o seu router ADSL/VDSL utilizando uma ligação sem fios:

1. Ligue o transformador AC do router modem sem fios à porta de entrada DC e a uma tomada elétrica.
2. Utilizando o cabo de rede fornecido, ligue a porta DSL-AC88U à porta DSL do derivador.
3. Instale uma placa WLAN IEEE 802.11 a/b/g/n/ac no seu computador para ligar à rede sem fios.

Antes de prosseguir



Antes de configurar o seu router DSL-AC68U, execute os passos descritos nesta secção para o computador anfitrião e clientes de rede.

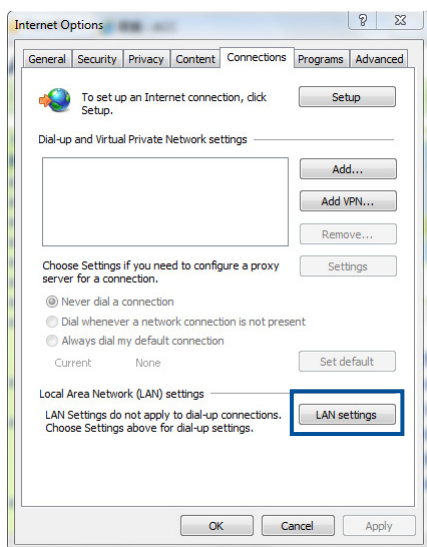
A. Desactive o servidor proxy, caso esteja activado.

Windows® 7 / 8*

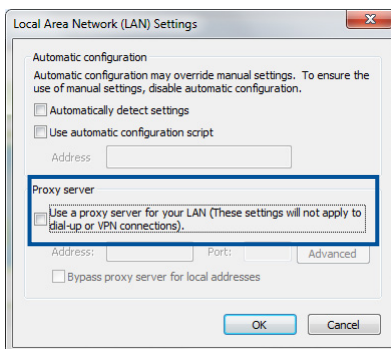


As capturas de ecrã apresentadas destinam-se apenas ao Windows® 7. Os passos e as opções poderão ser diferentes para o Windows® 8 e Windows® 8.1.

1. Clique em **Start (Iniciar)** > **Internet Explorer** para executar o navegador Web.
2. Clique em **Tools (Ferramentas)** > **Internet options (Opções da Internet)** > **separador Connections (Ligações)** > **LAN settings (Definições de LAN)**.

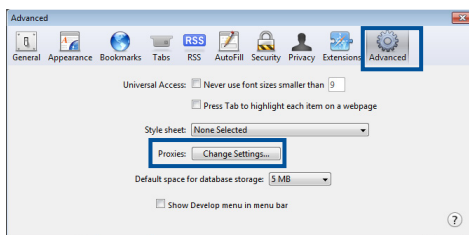


- No ecrã Definições de rede local (LAN), desmarque a opção **Use a proxy server for your LAN (Utilizar um servidor proxy para a rede local)**.
- Clique em **OK** e depois em **Aplicar**.

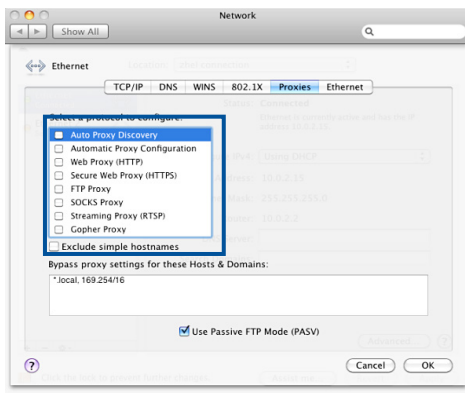


MAC OSX

- No navegador Safari, clique em **Safari > Preferences (Preferências) > Advanced (Avançadas) > Change Settings... (Alterar definições...)**



- No ecrã Network (Rede), desmarque **FTP Proxy** e **Web Proxy (Proxy Web) (HTTP)**.
- Clique em **OK** e depois em **Aplicar**.



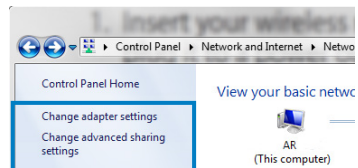
B. Configurar as definições de TCP/IP para obter automaticamente um endereço IP.

Windows® 7 / 8*

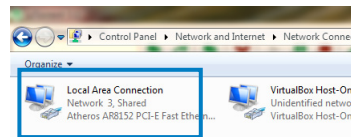


As capturas de ecrã apresentadas destinam-se apenas ao Windows® 7. Os passos e as opções poderão ser diferentes para o Windows® 8 e Windows® 8.1.

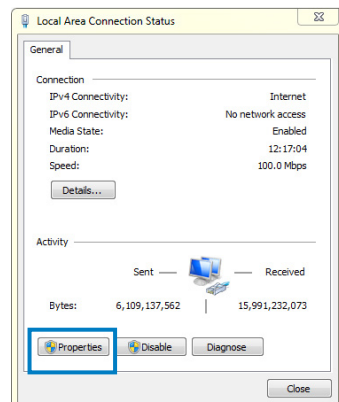
1. Clique em **Start (Iniciar) > Control Panel (Painel de Controlo) > Network and Internet (Rede e Internet) > Network and Sharing Center (Centro de Rede e Partilha) > Change adapter settings. (Alterar definições da placa.)**



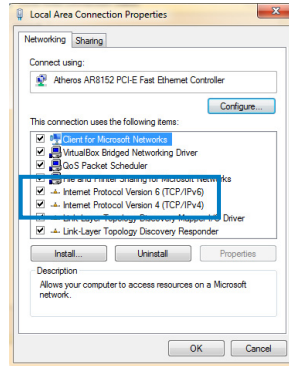
2. Na janela Ligações de Rede, clique em **Ligação de Área Local**.



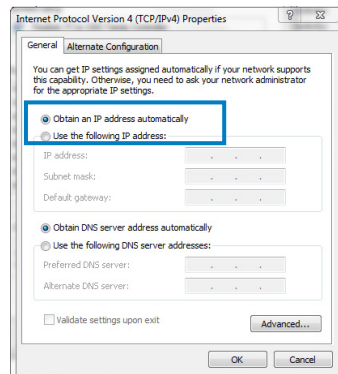
3. Na janela de Estado da Ligação de Área Local, clique em **Propriedades**.



4. Selecione **Internet Protocol Version 4 (TCP/IPv4) (Internet Protocol Versão 4 (TCP/IPv4))** ou **Internet Protocol Version 6 (TCP/IPv6) (Internet Protocol Versão 6 (TCP/IPv6))** depois clique em **Properties (Propriedades)**.

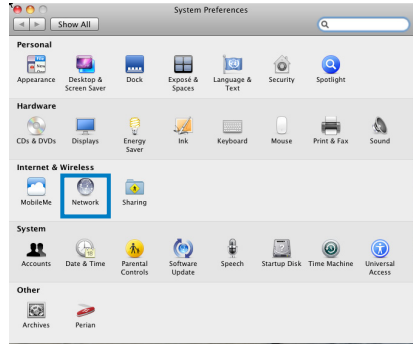


5. Clique em **Obtain an IP address automatically (Obter automaticamente um endereço IP)**.
6. Clique em **OK**.

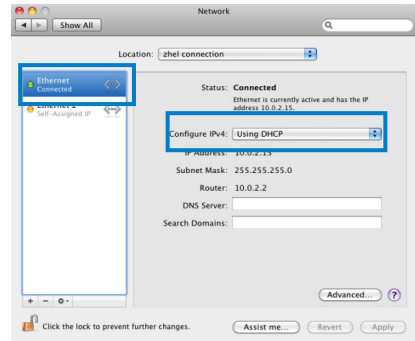


MAC OS X

1. Clique em **Menu Apple**
> **System Preferences**
(**Preferências do sistema**)
> **Network (Rede)**.

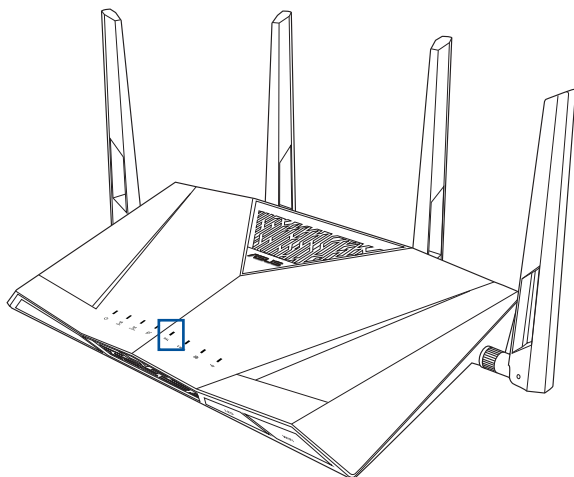


2. Clique em **Ethernet** no painel da esquerda.
3. No item Configurar IPv4, seleccione **Utilizar DHCP**.
4. Clique em **Aplicar**.



Configuração do router ADSL/VDSL

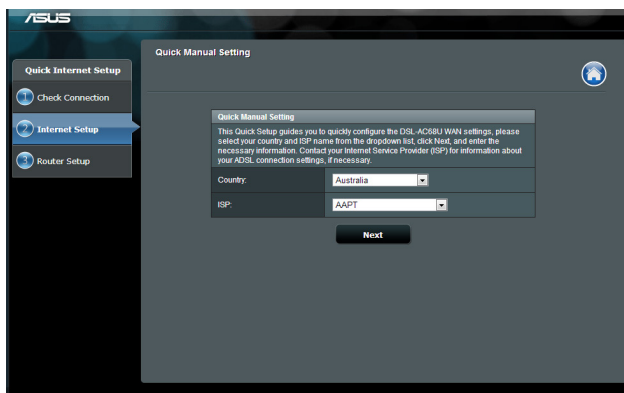
1. Certifique-se de que o LED DSL do painel frontal do DSL-AC68U está aceso e não está a intermitir.



2. Inicie o navegador Web. A página Web QIS será automaticamente exibida e começará a detectar o seu tipo de ligação, valor VPI/VCI e modo de encapsulamento.



Se a página Web da função QIS não for exibida ao iniciar o navegador Web, desactive as definições de proxy do seu navegador Web.



3 Configuração da rede utilizando a Interface Web

Iniciar sessão na GUI Web

O seu Router Sem Fios ASUS oferece uma interface gráfica Web (GUI) intuitiva que permite configurar facilmente as várias funções através de um navegador Web, como o Internet Explorer, Firefox, Safari ou o Google Chrome.

Para iniciar sessão na GUI Web:

1. No seu navegador Web, como por exemplo, o Internet Explorer, Firefox, Safari ou Google Chrome, introduza manualmente o endereço IP predefinido do router sem fios: **http://router.asus.com**.
2. Na página de início de sessão, introduza o nome de utilizador predefinido (**admin**) e a senha (**admin**).



3. A interface gráfica do router sem fios permite aceder a várias definições de configuração.



Configurar as definições de segurança da rede sem fios

Para proteger a sua rede sem fios contra acessos não autorizados, precisa de configurar as definições de segurança.

Para configurar as definições de segurança da rede sem fios:

1. Introduza o endereço **<http://router.asus.com>** no seu navegador Web.
2. No ecrã de início de sessão, introduza o nome de utilizador (**admin**) e palavra-passe (**admin**) predefinidos e depois clique em **OK**. Será apresentada a GUI Web do router sem fios.
3. No ecrã Network Map (Mapa da rede), Selecione o ícone **System status (Estado do sistema)** para exibir as definições de segurança da rede sem fios, como o SSID, o nível de segurança e as definições de encriptação.



Pode configurar definições de segurança da rede sem fios diferentes para as bandas 2.4GHz e 5GHz.

The screenshot shows the 'System Status' configuration page for a wireless network. It features two tabs: '2.4GHz' and '5GHz'. The '2.4GHz' tab is selected. The page displays several configuration fields:

- Wireless name(SSID):** A text input field containing 'ASUS'.
- Authentication Method:** A dropdown menu currently set to 'Open System'.
- Apply:** A black button with white text.
- LAN IP:** A text input field containing '192.168.1.1'.
- PIN code:** A text input field containing '12345670'.
- LAN MAC address:** A text input field containing '00:90:4C:0F:F0:00'.
- Wireless 2.4GHz MAC address:** A text input field containing '00:90:4C:0F:F0:00'.

4. No campo **Wireless name (SSID) (Nome da rede sem fios (SSID))**, introduza um nome exclusivo para a sua rede sem fios.
5. Na lista pendente **Authentication Method (Método de autenticação)**, Selecione o método de encriptação para a sua rede sem fios.
6. Introduza a sua chave de acesso de segurança.
7. Clique em **Apply (Aplicar)** quando terminar.

Gerir os clientes da sua rede

Para gerir os clientes da sua rede:

1. Inicie a GUI Web do router sem fios.
2. No ecrã Network Map (Mapa da rede), Seleccione o ícone **Client Status (Estado dos clientes)** para exibir as informações acerca dos clientes da sua rede.



Monitorizar o seu dispositivo USB

O router sem fios da ASUS inclui um porta USB 3.0 para ligação de dispositivos USB como, por exemplo, dispositivos de armazenamento USB e impressoras USB.



- Para utilizar esta capacidade, tem de ligar um dispositivo de armazenamento USB como, por exemplo, um disco rígido USB ou uma unidade flash USB à porta USB 3.0 existente na parte de trás do router sem fios. Consulte o website da ASUS em www.asus.com para consultar a tabela de sistemas de ficheiros suportados para os Discos rígidos.
- Consulte a Lista de Discos Plug-n-Share Suportados em <http://event.asus.com/networks/disksupport>



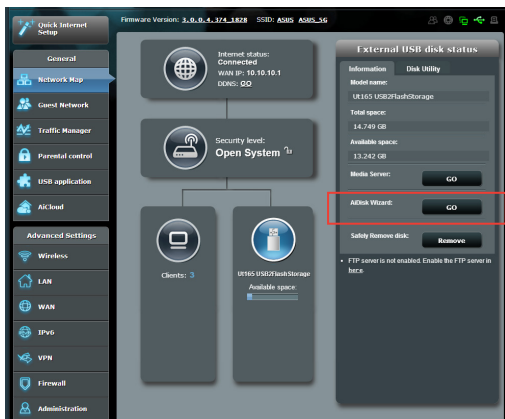
Precisa de criar previamente uma conta de utilizador para permitir que outros clientes da rede acessem ao dispositivo USB. Para obter mais detalhes, consulte a secção **Utilizar o AiDisk para partilhar ficheiros** neste manual do utilizador.

Para monitorizar o seu dispositivo USB:

1. Inicie a GUI Web do router sem fios.
2. No ecrã Network Map (Mapa da rede), Seleccione o ícone **USB Disk Status (Estado do disco USB)** para exibir as informações acerca do seu dispositivo USB.



3. No campo AiDisk Wizard (Assistente AiDisk), clique em **GO (Iniciar)** para configurar um servidor FTP para partilha de ficheiros na Internet.



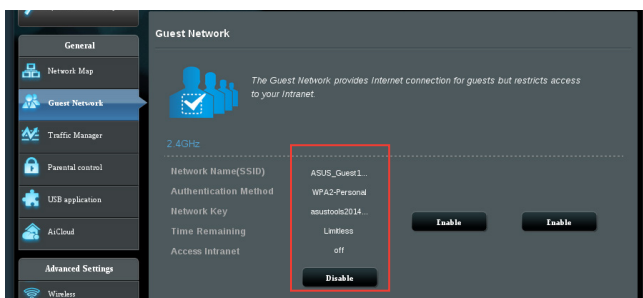
- Para obter mais detalhes, consulte a secção **Utilizar o serviço de Partilha de Local de Rede (Samba) e Utilizar o serviço de Partilha FTP** neste manual do utilizador.
- O router sem fios funciona com a maioria dos Discos Rígidos USB/Discos Flash (com capacidade até 2TB) e suporta o acesso de leitura-escrita nos sistemas FAT16, FAT32, EXT2, EXT3 e NTFS.
- Para remover em segurança o disco USB, aceda à interface Web (<http://router.asus.com>) em seguida, no canto superior da página **Mapa de Rede**, clique no ícone USB > clique em **Eject USB (Ejectar USB)**.
- A remoção incorrecta do disco USB poderá danificar os dados.

Criar a sua Rede de Convidados

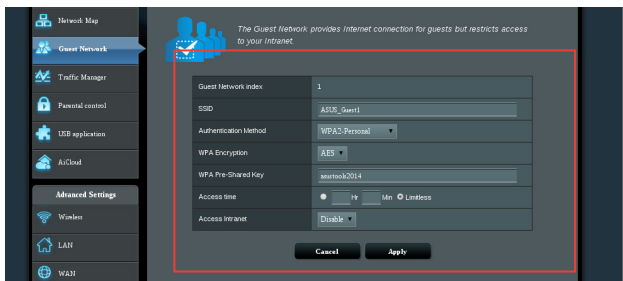
A Rede de Convidados oferece ligação à Internet para visitantes temporários sem fornecer acesso à sua rede privada.

Para criar a sua rede de convidados

1. Clique em **Guest Network (Rede de convidados)** no painel de navegação.
2. Clique em **Enable (Activar)**.
3. Para configurar outras opções, clique num dos itens listados.



4. Defina um nome de rede sem fios para a sua rede temporária no campo **SSID**.
5. Selecione um **Authentication Method (Método de autenticação)**.
6. Selecione um método de **WEP Encryption (Encriptação WEP)**.
7. Especifique o **Access time (Tempo de acesso)** ou clique em **Limitless (Ilimitado)**.
8. Selecione Desativar ou Ativar no item **Access Intranet (Aceder à Intranet)**.
9. Clique em **Apply (Aplicar)**.



Utilizar o Gestor de Tráfego

Gerir a largura de banda de QoS (Qualidade de Serviço)

A **Qualidade de Serviço (QoS)** permite ajustar a prioridade da largura da banda e gerir o tráfego de rede.

Para configurar a prioridade da largura de banda:

1. Clique em **Traffic Manager (Gestor de tráfego)** no painel de navegação à esquerda e clique no separador QoS.
2. Clique em **ON (Ativar)** para ativar a função QoS.
3. Introduza os valores para **Upload Bandwidth (Largura de banda de envio)** e **Download Bandwidth (Largura de banda de transferência)**.



Solicite ao seu ISP as informações sobre largura de banda.

4. Clique em **Save (Guardar)**.
5. Se deseja dar prioridade a aplicações e serviços de rede e específicos, clique em **User-defined Priority (Prioridade definida pelo utilizador)** no canto superior direito.

Firmware Version: 3.0.0.4_374_1828 SSID: ASIS ASIS_SG

QoS: Traffic Monitor

Traffic Manager - QoS

Automatic mode

The Quality of Service (QoS) ensures the network's speed performance. The default rule sets online gaming and web surfing as the highest priority and are not influenced by P2P applications (peer-to-peer applications such as BitTorrent). To enable QoS function, click the QoS slide switch, and fill in the upload and download bandwidth fields. Get the bandwidth information from your ISP.

If you want to prioritize specific network applications and network devices, select your preferred priority from the User-defined QoS rules.

QoS FAQ

QoS: OFF

Save

Service Name	Source IP or MAC	Destination Port	Protocol	Transfered	Priority
Web Surf		80	tcp	0-512	Highest
HTTPS		443	tcp	0-512	Highest
File Transfer		80	tcp	512~	Low
File Transfer		443	tcp	512~	Low

6. Ajuste os valores conforme necessário. Clique em **Apply (Aplicar)**.

Monitorizar tráfego

Clique no separador **Traffic Monitor (Monitor de tráfego)** para ver a atividade de rede das suas ligações à Internet, com e sem fios durante as últimas 24 horas, diariamente ou em tempo real.

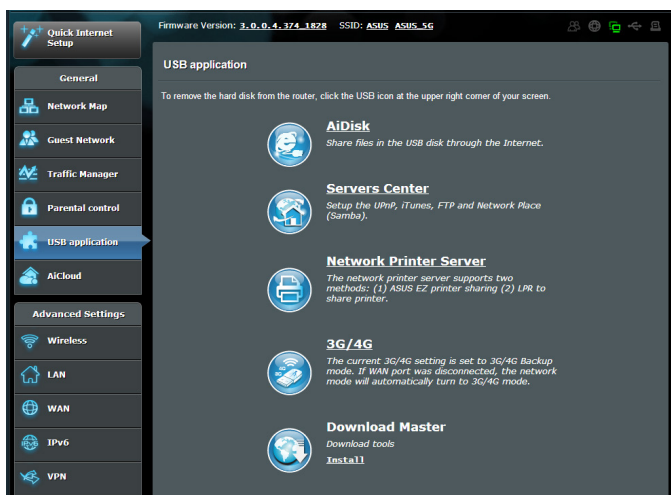
The screenshot displays the ASUS Traffic Monitor interface. At the top, it shows the firmware version (3.0.0.4_374_1828) and SSID (ASUS_ASUS_5G). The 'Traffic Monitor' tab is selected, and a 'Real-time' dropdown menu is highlighted with a red box. The interface is divided into 'Reception' and 'Transmission' sections, each with columns for Internet, Wired, and Wireless. A table below shows current, average, maximum, and total traffic for each category. A small line graph is visible in the bottom right corner of the table area.

Category	Internet	Wired	Wireless
Reception	Incoming Internet packets	Incoming packets from wired network	Incoming packets from wireless network
Transmission	Outgoing Internet packets	Outgoing packets to wired network	Outgoing packets to wireless network

Category	Current	Average	Maximum	Total
Internet	85.45 KB/s	0.17 KB/s	12.13 KB/s	102.54 KB
Wired	59.81 KB/s	0.16 KB/s	11.62 KB/s	95.21 KB
Wireless (2.4GHz)	42.72 KB/s			
Wireless (5GHz)	21.36 KB/s			

Utilizar a Aplicação USB

A função USB Application (Aplicação USB) disponibiliza os submenús **AiDisk**, **Servers Center (Centro de Servidores)** e **Network Printer Server (Servidor de Impressora de rede)**.



Utilizar o AiDisk para partilhar ficheiros

O AiDisk permite partilhar ficheiros de um disco USB através da Internet.



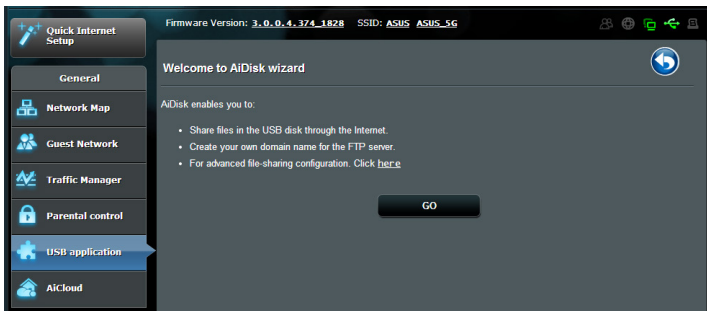
Antes de utilizar o AiDisk, ligue um dispositivo de armazenamento USB como, por exemplo, um disco rígido USB ou uma unidade flash USB, à porta USB 3.0 da traseira do seu router sem fios. O dispositivo de armazenamento USB deverá ser corretamente formatado particionado. Consulte a Plug-n-Share **Disk Support List (Lista de Discos Plug-n-Share Suportados)** relativa à formatação dos discos e tamanho dos ficheiros e partições em <http://event.asus.com/networks/disksupport>



Para evitar perda de dados ou danos no dispositivo de armazenamento USB, siga sempre os passos para remover o seu dispositivo USB.

Para utilizar o AiDisk:

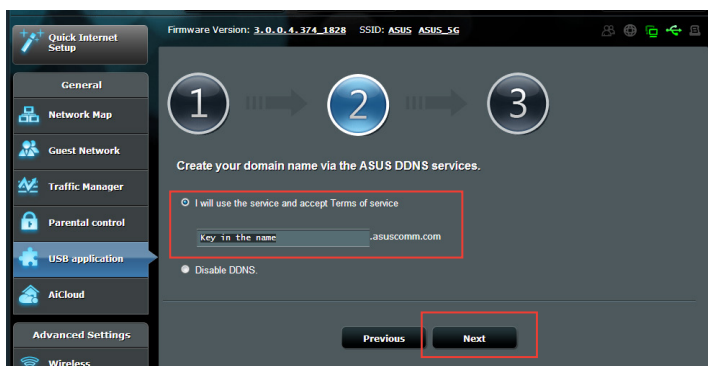
1. Clique em **USB application (Aplicação USB)** no painel de navegação à esquerda e clique no ícone AiDisk.
2. No ecrã **Welcome to AiDisk wizard (Bem-vindo ao assistente AiDisk)**, clique em **Go (Iniciar)**.



3. Atribua direitos de acesso ao dispositivo de armazenamento USB. **Selecione limitless access rights (Direitos de acesso ilimitados) e admin rights (Acesso de administrador)** para definir os privilégios de leitura-escrita para ficheiros armazenados no dispositivo de armazenamento USB. Clique em **Next (Seguinte)**.



- Para configurar o nome de domínio através do serviço ASUS DDNS, selecione **I will use the service and accept Terms of service (Utilizarei o serviço e aceito os termos do serviço)** e introduza o nome preferido do domínio. O seu nome do domínio deverá ter o formato xxx.asuscomm.com, sendo que xxx é o nome do seu anfitrião.
- Clique em **Next (Seguinte)**.



- Clique em **Finish (Concluir)** para concluir a configuração.
- Para aceder ao site FTP que criou, inicie um navegador Web ou um utilitário cliente FTP de terceiros e introduza o link ftp (**ftp://<nome do domínio>**) criado anteriormente.

Utilizar o Centro de Servidores

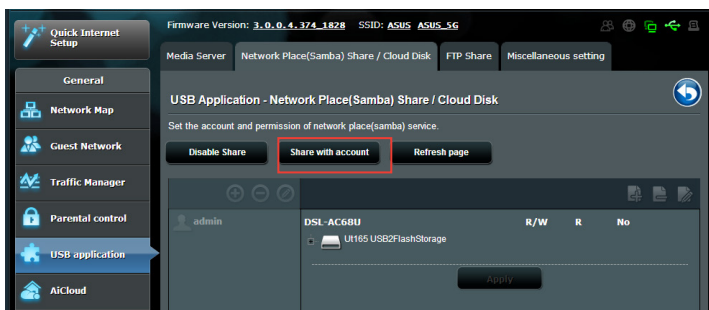
O Centro de Servidores disponibiliza definições para partilhas Samba e FTP.


Utilizar o serviço de Partilha de Local de Rede (Samba)

A função de Partilha de local de rede (Samba) permite que clientes Mac OSX, Windows e Linux acedam aos ficheiros do dispositivo de armazenamento USB.

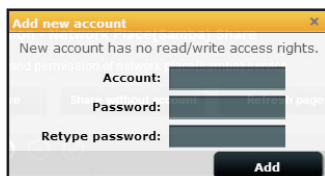
Para utilizar a Partilha Samba:

1. Clique em **USB application (Aplicação USB)** no painel de navegação à esquerda e clique no **Servers Center (Centro de Servidores)**.
2. Clique no separador **Network place (Samba) Share (Partilha de local de rede (Samba))**.
3. Clique em **Share with account (Partilhar com a conta)**.



4. Clique no botão **Add (Adicionar)**  para criar contas de utilizador para utilizadores que irão aceder ao dispositivo de armazenamento USB através de Samba.

5. Atribua um nome para a conta de utilizador e introduza uma palavra-passe. Clique em **Add (Adicionar)**.

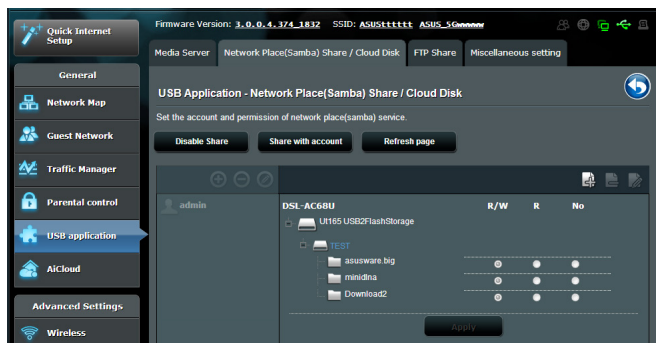


6. Utilize os botões **Modify (Modificar)** e **Delete (Eliminar)**  para alterar a palavra-passe ou remover a conta de

utilizador.

7. Selecione um utilizador e defina o tipo de direitos de acesso para ficheiros ou pastas localizados no dispositivo de armazenamento:

- **L/G:** Selecione esta opção para atribuir acesso de leitura/escrita.
- **R:** Selecione esta opção para atribuir acesso só de leitura.
- **Não:** Selecione esta opção se não desejar partilhar uma pasta de ficheiros específica.



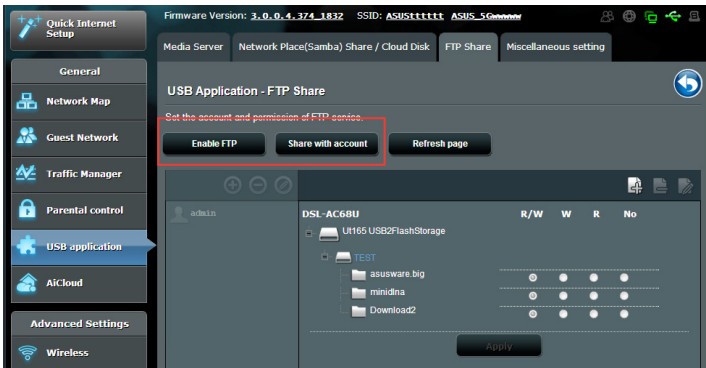
8. Clique em **Apply (Aplicar)**.


Utilizar o serviço de Partilha FTP

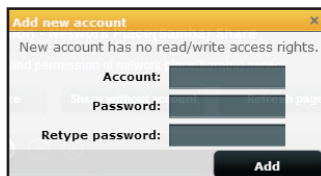
O seu router sem fios ASUS pode configurar o dispositivo de armazenamento como servidor FTP.

Para configurar o serviço de Partilha FTP:

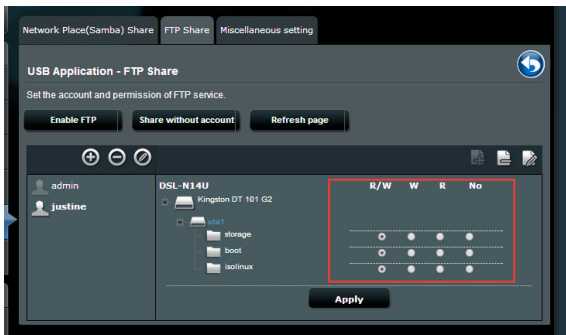
1. Configure a partilha de ficheiros utilizando os passos indicados na secção **Using AiDisk for File Sharing (Utilizar o AiDisk para partilha de ficheiros)**.
2. Clique em **USB application (Aplicação USB)** no painel de navegação à esquerda e clique no **Servers Center (Centro de Servidores)**.
3. Clique no separador **FTP Share**.
4. Clique em **Enable FTP (Ativar FTP)**.
5. Clique em **Share with account (Partilhar com a conta)**.



6. Clique no botão **Add (Adicionar)**  para criar contas de utilizador para utilizadores que irão aceder ao dispositivo de armazenamento USB através de FTP.
7. Atribua um nome para a conta de utilizador e introduza uma palavra-passe. Clique em **Add (Adicionar)**.



8. Selecione o tipo de direitos de acesso que quer atribuir a pastas de ficheiros específicas:
- **L/G:** Selecione esta opção para atribuir direitos de leitura/ gravação a uma pasta de ficheiros específica.
 - **G:** Selecione esta opção para atribuir apenas direitos de gravação a uma pasta de ficheiros específica.
 - **L:** Selecione esta opção para atribuir apenas direitos de leitura a uma pasta de ficheiros específica.
 - **Não:** Selecione esta opção se não desejar partilhar uma pasta de ficheiros específica.



9. Clique em **Apply (Aplicar)**

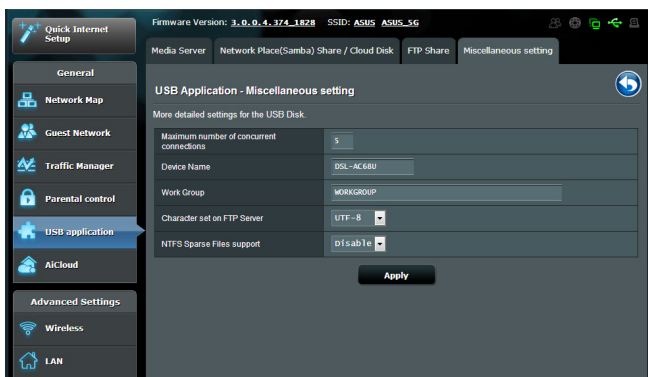
10. Para aceder ao servidor FTP a partir de um cliente na rede, introduza **ftp://<nome do anfitrião>.asuscomm.com** num navegador web ou num utilitário FTP de terceiros. Quando lhe for solicitado, introduza o nome de utilizador e a palavra-passe da conta configurada no Passo 7.

Utilizar as definições Diversas

As definições Diversas permitem configurar outras definições para o disco USB, incluindo o número máximo de utilizadores, o nome do dispositivo, o grupo de trabalho e o idioma do servidor FTP.

Para configurar outras definições do dispositivo de armazenamento USB:

1. Clique em **USB application (Aplicação USB)** no painel de navegação à esquerda e clique em **Servers Center (Centro de Servidores)**.
2. Clique no separador **Miscellaneous setting (Definições diversas)**.
3. Especifique ou altere as definições de configuração de acordo com as suas necessidades.
4. Clique em **Apply (Aplicar)**.



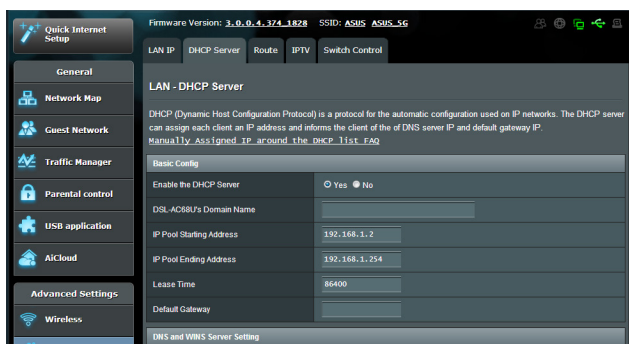
Configurar as definições avançadas

Configurar o servidor DHCP

O seu router sem fios utiliza DHCP para atribuir automaticamente endereços IP na sua rede. Pode especificar o intervalo de endereços IP e o tempo de concessão para os clientes da sua rede.

Para configurar o servidor DHCP:

1. Clique em **LAN** no painel de navegação à esquerda.
2. Clique em **DHCP Server (Servidor DHCP)**.
3. No campo **Enable the DHCP Server (Activar o servidor DHCP)**, marque **Yes (Sim)**.
4. No campo **IP Pool Starting Address (Endereço inicial de conjunto de IP)**, introduza o endereço IP inicial.
5. No campo **IP Pool Ending Address (Endereço final de conjunto de IP)**, introduza o endereço IP final.
6. No campo **Lease Time (Tempo de concessão)**, introduza o tempo de validade dos endereços IP para que o router sem fios atribua automaticamente novos endereços IP para os clientes da rede.



- A ASUS recomenda que utilize um endereço IP no formato 192.168.1.xxx (sendo que xxx pode ser qualquer número entre 2e 254) quando especificar um intervalo de endereços IP.
- O Endereço Inicial de Conjunto de IP não deverá ser superior ao Endereço Final de Conjunto de IP.

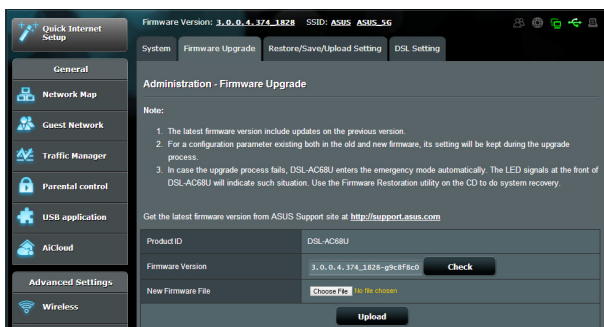
Actualização do firmware



Transfira o mais recente firmware a partir do web site da ASUS em <http://support.asus.com>

Para actualizar o firmware:

1. Clique em **Administration (Administração)** no menu de navegação visível no lado esquerdo do ecrã.
2. Clique em **Firmware Upgrade (Actualização do firmware)**.
3. No item **New Firmware File (Novo ficheiro de firmware)**, clique em **Choose File (Escolher ficheiro)**.
4. Clique em **Upload (Transferir)**.

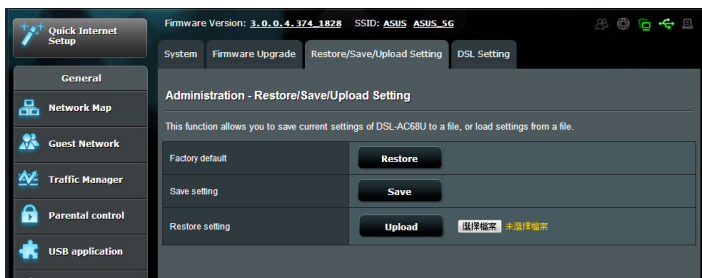


Se a actualização falhar, o router sem fios entra automaticamente no modo de emergência ou de falha e o LED indicador de alimentação existente no painel frontal começa a piscar lentamente. Para recuperar ou restaurar o sistema use o utilitário Firmware Restoration.

Restaurar/guardar/transferir as definições

Para restaurar/guardar/transferir as definições:

1. Clique em **Administration (Administração)** no menu de navegação visível no lado esquerdo do ecrã.
2. Clique em **Restore (Restaurar)/Save (Guardar)/Upload Setting (Transferir definições)**.



3. Selecione as tarefas que pretende executar:
 - Para restaurar as predefinições de fábrica, clique em **Restore (Restaurar)** e depois em **OK** na mensagem de confirmação.
 - Para guardar as definições do sistema actuais, clique em **Save (Guardar)** e depois novamente em **Save (Guardar)** na janela de transferência do ficheiro para guardar o ficheiro do sistema no caminho pretendido.
 - Para restaurar as definições do sistema anteriores, clique em **Browse (Procurar)** para procurar o ficheiro de sistema que quer restaurar e depois clique em **Upload (Transferir)**.

Configurar a sua impressora de rede

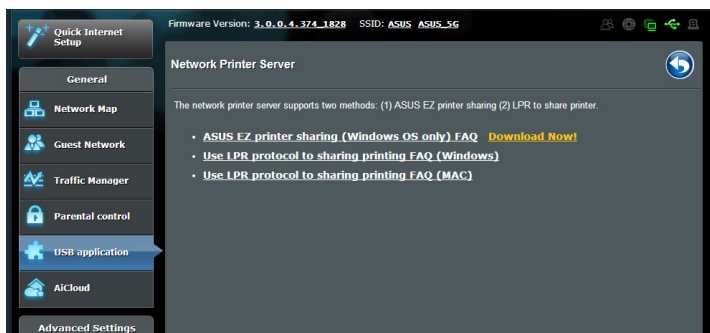
Utilize o utilitário de Configuração de Impressora de Rede para configurar uma impressora USB no seu router sem fios e permitir que os clientes da rede acessem à impressora USB.



- Para verificar se a impressora USB é compatível com o router sem fios ASUS, consulte a Lista de Discos Plug-n-Share Suportados em <http://event.asus.com/networks/printersupport/>
- A função de servidor de impressão do router sem fios não é suportada no Windows® 2000.

Para configurar a impressora USB:

1. Clique em **USB Application (Aplicação USB)** no menu de navegação visível no lado esquerdo do ecrã, em seguida clique em **Network Printer Server (Servidor de Impressora de Rede)**.
2. Clique em **Download Now! (Transferir agora!)** no modo de partilha de impressora do ASUS EZ para transferir o utilitário de impressora de rede.



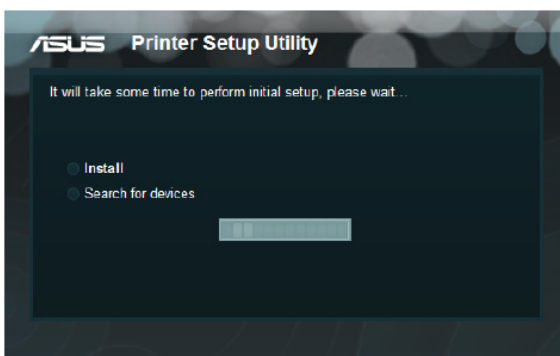
3. Descomprima o ficheiro transferido e clique no ícone da Impressora para executar o programa de configuração da impressora de rede.



4. Siga as instruções para configurar o hardware e depois clique em **Next (Seguinte)**.



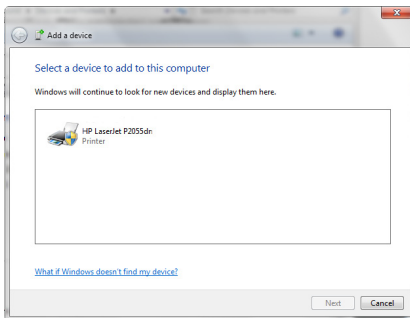
5. Aguarde alguns minutos pela conclusão da configuração inicial. Clique em **Next (Seguinte)**.



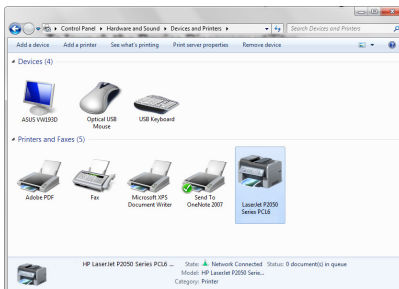
6. Clique em **Finish (Concluir)** para concluir a instalação.



7. Siga as instruções do sistema operativo Windows® para instalar o controlador da impressora.



8. Após a instalação do controlador da impressora, os clientes da rede poderão utilizar a impressora.



4 Atualização do firmware



Transfira o mais recente firmware a partir do web site da ASUS em <http://www.asus.com>

System	Firmware Upgrade	Restore/Save/Upload Setting	DSL Setting	Feedback
Administration - Firmware Upgrade				
Note:				
1. The latest firmware version include updates on the previous version.				
2. For a configuration parameter existing both in the old and new firmware, its setting will be kept during the upgrade process.				
3. In case the upgrade process fails, DSL-AC88U enters the emergency mode automatically. The LED signals at the front of DSL-AC88U will indicate such a situation. Use the Firmware Restoration utility on the CD to do system recovery.				
Get the latest firmware version from ASUS Support site at http://www.asus.com/support/				
Product ID	DSL-AC88U			
DSL Driver Version	A2pvtbH043g.d26p			
Firmware Version	v1.10_03_bui1d398 Jul. 17, 2017			Check
New Firmware File	Choose File No file chosen			
Upload				

Para atualizar o firmware:

1. No painel de navegação, aceda a **Advanced Settings (Definições avançadas) > Administration (Administração) > separador Firmware Upgrade (Atualização do firmware)**.
2. No campo **New Firmware File (Ficheiro de novo firmware)**, clique em **Choose File (Escolher ficheiro)** para localizar o ficheiro transferido.
3. Clique em **Upload (Transferir)**.

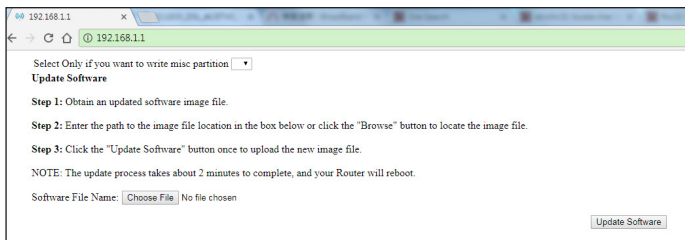


- Quando o processo de atualização estiver concluído, aguarde alguns instantes para que o sistema reinicie.
- Se o processo de atualização falhar, siga o processo do modo de Recuperação. Para mais detalhes, consulte **Restoring the firmware via the Rescue mode (Restaurar o firmware através do modo de Recuperação)**.

Restaurar o firmware através do modo de Recuperação

Se a atualização de firmware falhar, execute o processo de modo de Recuperação. Siga estes passos:

1. Certifique-se de que o seu computador tem um endereço IP estático, por exemplo, 192.168.1.xx (xx pode ser qualquer número entre 2 e 254).
2. Desligue o seu router DSL-AC88U. Pressione o botão de Reposição e ligue o dispositivo durante cinco segundos. Quando o LED de energia piscar, liberte o botão de Reposição.
3. No seu navegador, introduza o endereço **http://192.168.1.1**. Será apresentada a interface abaixo.

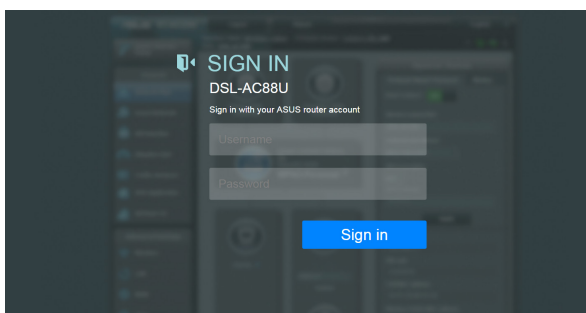


4. Na interface, clique em **Choose File(Escolher ficheiro)** e procure o seu ficheiro de firmware.



Podemos transferir a versão mais recente do firmware a partir do site de Suporte da ASUS em **http://www.asus.com/support**

5. Clique em **Update Software(Atualizar software)**. O processo demora cerca de dois minutos.
6. Quando o processo estiver concluído, será apresentada a página de início de sessão. Se a página não for exibida, introduza o endereço **http://192.168.1.1** no seu navegador web.



5 Resolução de problemas



Se encontrar problemas não mencionados neste capítulo, contacte a Assistência Técnica da ASUS.

Resolução de problemas

Não é possível aceder ao browser da web para configuração do router.

- Elimine os cookies e ficheiros do seu navegador Web. Para o fazer, siga estes passos:
 1. Abra o browser da web e clique em **Tools (Ferramentas) > Internet Options(Opções da Internet)**.
 2. No separador Geral, clique em **Eliminar** no Histórico de navegação.
 3. Marque as opções **Ficheiros temporários da Internet e Cookies**. Clique em **Eliminar**.



Os comandos para eliminar cookies e ficheiros variam de acordo com o navegador Web.

- Desactive as definições de servidor proxy, cancele a ligação de acesso telefónico e configure as definições de TCP/IP para obter um endereço IP automaticamente. Para mais detalhes, consulte a secção Antes de prosseguir neste manual.

O cliente não consegue estabelecer uma ligação sem fios com o router.

Fora de alcance:

- Coloque o router mais próximo do cliente sem fios.
- Experimente alterar as definições do canal.

Autenticação:

- Utilize uma ligação com fios para ligar ao router.
- Verifique as definições de segurança da ligação sem fios.
- Prima o botão Reset (Repor) no painel traseiro durante mais de cinco segundos.

Não é possível localizar o router:

- Prima o botão Reset (Repor) no painel traseiro durante mais de cinco segundos.
- Verifique as definições na placa sem fios como, por exemplo, as definições SSID e de encriptação.

Não é possível aceder à Internet através da LAN sem fios.

- Coloque o router mais próximo do cliente sem fios.
- Verifique se a placa sem fios está ligada ao router sem fios correcto.
- Verifique se o canal da função sem fios em utilização está em conformidade com os canais disponíveis no seu país/na sua área.
- Verifique as definições de encriptação.
- Verifique se a ligação por ADSL/VDSL ou por cabo está correcta.
- Volte a tentar utilizando um outro cabo Ethernet.

Não é possível aceder à Internet.

- Verifique os LEDs de estado no modem ADSL/VDSL e no router sem fios
- Verifique se o LED "WAN" no router sem fios está LIGADO. Se o LED não estiver ligado, mude o cabo e tente novamente.

Quando o LED "Link" do modem DSL estiver aceso (sem estar a piscar) é sinal de que é possível ligar à Internet.

- Reinicie o computador.
- Verifique se o LED "WAN" no router sem fios está LIGADO.
- Verifique as definições de encriptação da função sem fios.
- Verifique se o computador consegue ou não obter o endereço IP (tanto através da rede com fios como da rede sem fios).
- Certifique-se de que o seu browser da web está configurado para utilizar a LAN local e não para utilizar um servidor proxy.

Se o LED "LINK" do modem DSL estiver intermitente ou desligado, é sinal de que não é possível aceder à Internet – o router não consegue estabelecer ligação através da rede ADSL.

- Certifique-se de que todos os cabos estão devidamente ligados .
- Desligue o cabo de alimentação do modem ADSL/VDSL ou do modem por cabo. Aguarde alguns minutos e volte a ligar o cabo.
- Se o LED do modem ADSL/VDSL continuar a piscar ou permanecer desligado, contacte o seu fornecedor de serviços.

Caso se esqueça do nome de rede ou das chaves de encriptação.

- Experimente utilizar uma ligação com fios para depois configurar a encriptação sem fios.
- Prima o botão Reset (Repor) no painel traseiro do router sem fios durante mais de cinco segundos.

Como restaurar o sistema para as predefinições de fábrica

- Prima o botão Reset (Repor) no painel traseiro do router sem fios durante mais de cinco segundos.
- Consulte a secção **O Restoring/Saving/Uploading settings** no Capítulo 3 deste manual do utilizador.

AS opções seguintes são as predefinições de fábrica.

Nome de utilizador:	admin
Senha:	admin
Endereço IP:	router.asus.com
SSID (2.4GHz):	Consulte a etiqueta na parte inferior do router
SSID (5GHz):	Consulte a etiqueta na parte inferior do router

O serviço DDNS da ASUS

O DSL-AC88U suporta o serviço ASUS DDNS. Ao fazer o intercâmbio de dispositivos no centro de assistência, se tiver feito o registo do serviço DDNS da ASUS e quiser manter o nome de domínio original, a transferência de dados é obrigatória. Visite o seu centro de assistência local para mais informações.



- Se não houver qualquer actividade no domínio – como a reconfiguração do router ou acesso ao nome de domínio registado – no prazo de 90 dias, o sistema elimina automaticamente a informação do registo.
- Se se deparar com quaisquer problemas ou dificuldades na utilização do dispositivo, contacte o centro de assistência.

Perguntas frequentes (FAQs)

1. A informação registada perde-se ou é registada por outros?

Caso não tenha actualizado a informação registada no prazo de 90 dias, O sistema elimina automaticamente esta informação e o nome de domínio pode depois ser registado por terceiros.

2. Não registei o DDNS da ASUS para o router que comprei há seis meses. Ainda o posso registar?

Sim, ainda é possível registar o serviço DDNS da ASUS para o seu router. O serviço DDNS vem incorporado no router pelo que o pode registar em qualquer altura. Antes do registo, clique em Query (Consulta) para ver se o nome de domínio foi já ou não registado. Caso não tenha sido, o sistema regista automaticamente o nome do anfitrião.

3. Já registei um nome de domínio e tem funcionado bem até os meus amigos me terem dito que não conseguiam aceder ao mesmo.

Verifique o seguinte:

1. A ligação à Internet está a funcionar correctamente.
2. O servidor DNS está a funcionar correctamente.
3. A última vez que actualizou o nome de domínio.

Se continuar com problemas no acesso ao nome de domínio, contacte o centro de assistência.

4. Posso registar dois nomes de domínio para aceder separadamente aos meus servidores http e ftp?

Não, isto não é possível. Apenas pode registar um nome de domínio por router. Use a função de mapeamento de portas para garantir a segurança da rede.

5. Depois de reiniciar o router porque é que vejo IPs de WAN diferentes no MS DOS e na página de configuração do router?

Isto é normal. O intervalo de tempo entre o DNS do ISP e o DDNS da ASUS resulta em diferentes IPs da WAN no MS DOS e na página de configuração do router. ISPs diferentes podem ter intervalos de tempo diferentes para actualização do endereço IP.

6. O serviço DDNS da ASUS é gratuito ou é uma versão de demonstração?

O serviço DDNS da ASUS é gratuito e vem incorporado em alguns routers da ASUS. Verifique se o seu router da ASUS suporta o serviço DDNS da ASUS.

Apêndices

Avisos

ASUS Recycling/Takeback Services

ASUS recycling and takeback programs come from our commitment to the highest standards for protecting our environment. We believe in providing solutions for you to be able to responsibly recycle our products, batteries, other components, as well as the packaging materials. Please go to <http://csr.asus.com/english/Takeback.htm> for the detailed recycling information in different regions.

REACH

Complying with the REACH (Registration, Evaluation, Authorisation, and Restriction of Chemicals) regulatory framework, we published the chemical substances in our products at ASUS REACH website at

<http://csr.asus.com/english/index.aspx>

Federal Communications Commission Statement

This device complies with Part 15 of the FCC Rules. Operation is subject to the following two conditions:

- This device may not cause harmful interference.
- This device must accept any interference received, including interference that may cause undesired operation.

This equipment has been tested and found to comply with the limits for a class B digital device, pursuant to part 15 of the FCC Rules. These limits are designed to provide reasonable protection against harmful interference in a residential installation.

This equipment generates, uses and can radiate radio frequency energy and, if not installed and used in accordance with the instructions, may cause harmful interference to radio communications. However, there is no guarantee that interference will not occur in a particular installation. If this equipment does cause harmful interference to radio or television reception, which can be determined by turning the equipment off and on, the user is encouraged to try to correct the interference by one or more of the following measures:

- Reorient or relocate the receiving antenna.
- Increase the separation between the equipment and receiver.
- Connect the equipment into an outlet on a circuit different from that to which the receiver is connected.
- Consult the dealer or an experienced radio/TV technician for help.



Any changes or modifications not expressly approved by the party responsible for compliance could void the user's authority to operate the equipment.

Prohibition of Co-location

This device and its antenna(s) must not be co-located or operating in conjunction with any other antenna or transmitter

Safety Information

To maintain compliance with FCC's RF exposure guidelines, this equipment should be installed and operated with minimum distance 20cm between the radiator and your body. Use on the supplied antenna.

Declaration of Conformity for R&TTE directive 1999/5/EC

Essential requirements – Article 3

Protection requirements for health and safety – Article 3.1a

Testing for electric safety according to EN 60950-1 has been conducted. These are considered relevant and sufficient.

Protection requirements for electromagnetic compatibility – Article 3.1b

Testing for electromagnetic compatibility according to EN 301 489-1 and EN 301 489-17 has been conducted. These are considered relevant and sufficient.

Effective use of the radio spectrum – Article 3.2

Testing for radio test suites according to EN 300 328- 2 has been conducted. These are considered relevant and sufficient.

CE Mark Warning

This is a Class B product, in a domestic environment, this product may cause radio interference, in which case the user may be required to take adequate measures.

Canada, Industry Canada (IC) Notices

This Class B digital apparatus complies with Canadian ICES-003 and RSS-210.

Operation is subject to the following two conditions: (1) this device may not cause interference, and (2) this device must accept any interference, including interference that may cause undesired operation of the device.

Radio Frequency (RF) Exposure Information

The radiated output power of the Wireless Device is below the Industry Canada (IC) radio frequency exposure limits. The Wireless Device should be used in such a manner such that the potential for human contact during normal operation is minimized.

This device has been evaluated for and shown compliant with the IC Specific Absorption Rate ("SAR") limits when installed in specific host products operated in portable exposure conditions (antennas are less than 20 centimeters of a person's body).

This device has been certified for use in Canada. Status of the listing in the Industry Canada's REL (Radio Equipment List) can be found at the following web address: <http://www.ic.gc.ca/app/sitt/reltel/srch/nwRdSrch.do?lang=eng>

Additional Canadian information on RF exposure also can be found at the following web: <http://www.ic.gc.ca/eic/site/smt-gst.nsf/eng/sf08792.html>

Canada, avis d'Industry Canada (IC)

Cet appareil numérique de classe B est conforme aux normes
Cet appareil numérique de classe B est conforme aux normes
canadiennes ICES-003 et RSS-210.

Son utilisation est sujette aux deux conditions suivantes : (1)
cet appareil ne doit pas créer d'interférences nuisibles, et (2) cet
appareil doit tolérer tout type d'interférences, y compris celles
susceptibles de provoquer un fonctionnement non souhaité de
l'appareil.

NCC 警語

經型式認證合格之低功率射頻電機，非經許可，公司、商號或使用者均不得擅自變更頻率、加大功率或變更原設計之特性及功能。低功率射頻電機之使用不得影響飛航安全及干擾合法通信；經發現有干擾現象時，應立即停用，並改善至無干擾時方得繼續使用。前項合法通信，指依電信法規定作業之無線電通信。低功率射頻電機須忍受合法通信或工業、科學及醫療用電波輻射性電機設備之干擾。

Authorised distributors in Turkey

BOGAZICI BIL GISAYAR SAN. VE TIC. A.S.

Tel: +90 212 3311000
Address: AYAZAGA MAH. KEMERBURGAZ CAD. NO.10
AYAZAGA/ISTANBUL

CIZGI Elektronik San. Tic. Ltd. Sti.

Tel: +90 212 3567070
Address: CEMAL SURURI CD. HALIM MERIC IS MERKEZI
No: 15/C D:5-6 34394 MECIDIYEKOY/ISTANBUL

KOYUNCU ELEKTRONİK BİLGİ İŞLEM SİST. SAN. VE DİS TIC. A.S.

Tel: +90 216 5288888
Address: EMEK MAH.ORDU CAD. NO:18, SARIGAZI,
SANCAKTEPE ISTANBUL

AEEE Yönetmeliğine Uygundur.

GNU General Public License

Licensing information

This product includes copyrighted third-party software licensed under the terms of the GNU General Public License. Please see The GNU General Public License for the exact terms and conditions of this license. All future firmware updates will also be accompanied with their respective source code. Please visit our web site for updated information. Note that we do not offer direct support for the distribution.

GNU GENERAL PUBLIC LICENSE

Version 2, June 1991

Copyright (C) 1989, 1991 Free Software Foundation, Inc.

59 Temple Place, Suite 330, Boston, MA 02111-1307 USA

Everyone is permitted to copy and distribute verbatim copies of this license document, but changing it is not allowed.

Preamble

The licenses for most software are designed to take away your freedom to share and change it. By contrast, the GNU General Public License is intended to guarantee your freedom to share and change free software--to make sure the software is free for all its users. This General Public License applies to most of the Free Software Foundation's software and to any other program whose authors commit to using it. (Some other Free Software Foundation software is covered by the GNU Library General Public License instead.) You can apply it to your programs, too.

When we speak of free software, we are referring to freedom, not price. Our General Public Licenses are designed to make sure that you have the freedom to distribute copies of free software (and charge for this service if you wish), that you receive source code or can get it if you want it, that you can change the software or use

pieces of it in new free programs; and that you know you can do these things.

To protect your rights, we need to make restrictions that forbid anyone to deny you these rights or to ask you to surrender the rights. These restrictions translate to certain responsibilities for you if you distribute copies of the software, or if you modify it.

For example, if you distribute copies of such a program, whether gratis or for a fee, you must give the recipients all the rights that you have. You must make sure that they, too, receive or can get the source code. And you must show them these terms so they know their rights.

We protect your rights with two steps: (1) copyright the software, and (2) offer you this license which gives you legal permission to copy, distribute and/or modify the software.

Also, for each author's protection and ours, we want to make certain that everyone understands that there is no warranty for this free software. If the software is modified by someone else and passed on, we want its recipients to know that what they have is not the original, so that any problems introduced by others will not reflect on the original authors' reputations.

Finally, any free program is threatened constantly by software patents. We wish to avoid the danger that redistributors of a free program will individually obtain patent licenses, in effect making the program proprietary. To prevent this, we have made it clear that any patent must be licensed for everyone's free use or not licensed at all.

The precise terms and conditions for copying, distribution and modification follow.

Terms & conditions for copying, distribution, & modification

0. This License applies to any program or other work which contains a notice placed by the copyright holder saying it may be distributed under the terms of this General Public License. The “Program”, below, refers to any such program or work, and a “work based on the Program” means either the Program or any derivative work under copyright law: that is to say, a work containing the Program or a portion of it, either verbatim or with modifications and/or translated into another language. (Hereinafter, translation is included without limitation in the term “modification”.) Each licensee is addressed as “you”.

Activities other than copying, distribution and modification are not covered by this License; they are outside its scope. The act of running the Program is not restricted, and the output from the Program is covered only if its contents constitute a work based on the Program (independent of having been made by running the Program). Whether that is true depends on what the Program does.

1. You may copy and distribute verbatim copies of the Program’s source code as you receive it, in any medium, provided that you conspicuously and appropriately publish on each copy an appropriate copyright notice and disclaimer of warranty; keep intact all the notices that refer to this License and to the absence of any warranty; and give any other recipients of the Program a copy of this License along with the Program.

You may charge a fee for the physical act of transferring a copy, and you may at your option offer warranty protection in exchange for a fee.

2. You may modify your copy or copies of the Program or any portion of it, thus forming a work based on the Program, and copy and distribute such modifications or work under the terms of Section 1 above, provided that you also meet all of these conditions:

- a) You must cause the modified files to carry prominent notices stating that you changed the files and the date of any change.
- b) You must cause any work that you distribute or publish, that in whole or in part contains or is derived from the Program or any part thereof, to be licensed as a whole at no charge to all third parties under the terms of this License.
- c) If the modified program normally reads commands interactively when run, you must cause it, when started running for such interactive use in the most ordinary way, to print or display an announcement including an appropriate copyright notice and a notice that there is no warranty (or else, saying that you provide a warranty) and that users may redistribute the program under these conditions, and telling the user how to view a copy of this License. (Exception: if the Program itself is interactive but does not normally print such an announcement, your work based on the Program is not required to print an announcement.)

These requirements apply to the modified work as a whole. If identifiable sections of that work are not derived from the Program, and can be reasonably considered independent and separate works in themselves, then this License, and its terms, do not apply to those sections when you distribute them as separate works. But when you distribute the same sections as part of a whole which is a work based on the Program, the distribution of the whole must be on the terms of this License, whose permissions for other licensees extend to the entire whole, and thus to each and every part regardless of who wrote it.

Thus, it is not the intent of this section to claim rights or contest your rights to work written entirely by you; rather, the intent is to exercise the right to control the distribution of derivative or collective works based on the Program.

In addition, mere aggregation of another work not based on the Program with the Program (or with a work based on the Program) on a volume of a storage or distribution medium does not bring the other work under the scope of this License.

3. You may copy and distribute the Program (or a work based on it, under Section 2) in object code or executable form under the terms of Sections 1 and 2 above provided that you also do one of the following:
 - a) Accompany it with the complete corresponding machine-readable source code, which must be distributed under the terms of Sections 1 and 2 above on a medium customarily used for software interchange; or,
 - b) Accompany it with a written offer, valid for at least three years, to give any third party, for a charge no more than your cost of physically performing source distribution, a complete machine-readable copy of the corresponding source code, to be distributed under the terms of Sections 1 and 2 above on a medium customarily used for software interchange; or,
 - c) Accompany it with the information you received as to the offer to distribute corresponding source code. (This alternative is allowed only for noncommercial distribution and only if you received the program in object code or executable form with such an offer, in accord with Subsection b above.)

The source code for a work means the preferred form of the work for making modifications to it. For an executable work, complete source code means all the source code for all modules it contains, plus any associated interface definition files, plus the scripts used to control compilation and installation of the executable. However, as a special exception, the source code distributed need not include anything that is normally distributed (in either source or binary form) with the major components (compiler, kernel, and so on) of the operating system on which the executable runs, unless that component itself accompanies the executable.

If distribution of executable or object code is made by offering access to copy from a designated place, then offering equivalent access to copy the source code from the same place counts as distribution of the source code, even though third parties are not compelled to copy the source along with the object code.

4. You may not copy, modify, sublicense, or distribute the Program except as expressly provided under this License. Any attempt otherwise to copy, modify, sublicense or distribute the Program is void, and will automatically terminate your rights under this License. However, parties who have received copies, or rights, from you under this License will not have their licenses terminated so long as such parties remain in full compliance.
5. You are not required to accept this License, since you have not signed it. However, nothing else grants you permission to modify or distribute the Program or its derivative works. These actions are prohibited by law if you do not accept this License. Therefore, by modifying or distributing the Program (or any work based on the Program), you indicate your acceptance of this License to do so, and all its terms and conditions for copying, distributing or modifying the Program or works based on it.
6. Each time you redistribute the Program (or any work based on the Program), the recipient automatically receives a license from the original licensor to copy, distribute or modify the Program subject to these terms and conditions. You may not impose any further restrictions on the recipients' exercise of the rights granted herein. You are not responsible for enforcing compliance by third parties to this License.
7. If, as a consequence of a court judgment or allegation of patent infringement or for any other reason (not limited to patent issues), conditions are imposed on you (whether by court order, agreement or otherwise) that contradict the conditions of this License, they do not excuse you from the conditions of this License. If you cannot distribute so as to satisfy simultaneously

your obligations under this License and any other pertinent obligations, then as a consequence you may not distribute the Program at all. For example, if a patent license would not permit royalty-free redistribution of the Program by all those who receive copies directly or indirectly through you, then the only way you could satisfy both it and this License would be to refrain entirely from distribution of the Program.

If any portion of this section is held invalid or unenforceable under any particular circumstance, the balance of the section is intended to apply and the section as a whole is intended to apply in other circumstances.

It is not the purpose of this section to induce you to infringe any patents or other property right claims or to contest validity of any such claims; this section has the sole purpose of protecting the integrity of the free software distribution system, which is implemented by public license practices. Many people have made generous contributions to the wide range of software distributed through that system in reliance on consistent application of that system; it is up to the author/donor to decide if he or she is willing to distribute software through any other system and a licensee cannot impose that choice.

This section is intended to make thoroughly clear what is believed to be a consequence of the rest of this License.

8. If the distribution and/or use of the Program is restricted in certain countries either by patents or by copyrighted interfaces, the original copyright holder who places the Program under this License may add an explicit geographical distribution limitation excluding those countries, so that distribution is permitted only in or among countries not thus excluded. In such case, this License incorporates the limitation as if written in the body of this License.
9. The Free Software Foundation may publish revised and/or new versions of the General Public License from time to time. Such new versions will be similar in spirit to the present version, but may differ in detail to address new problems or concerns.

Each version is given a distinguishing version number. If the Program specifies a version number of this License which applies to it and “any later version”, you have the option of following the terms and conditions either of that version or of any later version published by the Free Software Foundation. If the Program does not specify a version number of this License, you may choose any version ever published by the Free Software Foundation.

10. If you wish to incorporate parts of the Program into other free programs whose distribution conditions are different, write to the author to ask for permission.

For software which is copyrighted by the Free Software Foundation, write to the Free Software Foundation; we sometimes make exceptions for this. Our decision will be guided by the two goals of preserving the free status of all derivatives of our free software and of promoting the sharing and reuse of software generally.

NO WARRANTY

11. BECAUSE THE PROGRAM IS LICENSED FREE OF CHARGE, THERE IS NO WARRANTY FOR THE PROGRAM, TO THE EXTENT PERMITTED BY APPLICABLE LAW. EXCEPT WHEN OTHERWISE STATED IN WRITING THE COPYRIGHT HOLDERS AND/OR OTHER PARTIES PROVIDE THE PROGRAM “AS IS” WITHOUT WARRANTY OF ANY KIND, EITHER EXPRESSED OR IMPLIED, INCLUDING, BUT NOT LIMITED TO, THE IMPLIED WARRANTIES OF MERCHANTABILITY AND FITNESS FOR A PARTICULAR PURPOSE. THE ENTIRE RISK AS TO THE QUALITY AND PERFORMANCE OF THE PROGRAM IS WITH YOU. SHOULD THE PROGRAM PROVE DEFECTIVE, YOU ASSUME THE COST OF ALL NECESSARY SERVICING, REPAIR OR CORRECTION.

12 IN NO EVENT UNLESS REQUIRED BY APPLICABLE LAW OR AGREED TO IN WRITING WILL ANY COPYRIGHT HOLDER, OR ANY OTHER PARTY WHO MAY MODIFY AND/OR REDISTRIBUTE THE PROGRAM AS PERMITTED ABOVE, BE LIABLE TO YOU FOR DAMAGES, INCLUDING ANY GENERAL, SPECIAL, INCIDENTAL OR CONSEQUENTIAL DAMAGES ARISING OUT OF THE USE OR INABILITY TO USE THE PROGRAM (INCLUDING BUT NOT LIMITED TO LOSS OF DATA OR DATA BEING RENDERED INACCURATE OR LOSSES SUSTAINED BY YOU OR THIRD PARTIES OR A FAILURE OF THE PROGRAM TO OPERATE WITH ANY OTHER PROGRAMS), EVEN IF SUCH HOLDER OR OTHER PARTY HAS BEEN ADVISED OF THE POSSIBILITY OF SUCH DAMAGES.

END OF TERMS AND CONDITIONS

Informações sobre a linha de apoio global de redes

Region	Country	Hotline Number	Service Hours
Europe	Cyprus	800-92491	09:00-13:00 ; 14:00-18:00 Mon-Fri
	France	0033-170949400	09:00-18:00 Mon-Fri
	Germany	0049-1805010920	09:00-18:00 Mon-Fri
		0049-1805010923 (component support)	10:00-17:00 Mon-Fri
		0049-2102959911 (Fax)	
	Hungary	0036-15054561	09:00-17:30 Mon-Fri
	Italy	199-400089	09:00-13:00 ;
			14:00-18:00 Mon-Fri
	Greece	00800-44142044	09:00-13:00 ;
			14:00-18:00 Mon-Fri
	Austria	0043-820240513	09:00-18:00 Mon-Fri
	Netherlands/ Luxembourg	0031-591570290	09:00-17:00 Mon-Fri
	Belgium	0032-78150231	09:00-17:00 Mon-Fri
	Norway	0047-2316-2682	09:00-18:00 Mon-Fri
	Sweden	0046-858769407	09:00-18:00 Mon-Fri
	Finland	00358-969379690	10:00-19:00 Mon-Fri
	Denmark	0045-38322943	09:00-18:00 Mon-Fri
	Poland	0048-225718040	08:30-17:30 Mon-Fri
	Spain	0034-902889688	09:00-18:00 Mon-Fri
	Portugal	00351-707500310	09:00-18:00 Mon-Fri
Slovak Republic	00421-232162621	08:00-17:00 Mon-Fri	
Czech Republic	00420-596766888	08:00-17:00 Mon-Fri	
Switzerland-German	0041-848111010	09:00-18:00 Mon-Fri	
Switzerland-French	0041-848111014	09:00-18:00 Mon-Fri	
Switzerland-Italian	0041-848111012	09:00-18:00 Mon-Fri	
United Kingdom	0044-1442265548	09:00-17:00 Mon-Fri	
Ireland	0035-31890719918	09:00-17:00 Mon-Fri	
Russia and CIS	008-800-100-ASUS	09:00-18:00 Mon-Fri	
Ukraine	0038-0445457727	09:00-18:00 Mon-Fri	

Region	Country	Hotline Numbers	Service Hours
Asia-Pacific	Australia	1300-278788	09:00-18:00 Mon-Fri
	New Zealand	0800-278788	09:00-18:00 Mon-Fri
	Japan	0800-1232787 0081-570783886 (Non-Toll Free)	09:00-18:00 Mon-Fri
			09:00-17:00 Sat-Sun
			09:00-18:00 Mon-Fri 09:00-17:00 Sat-Sun
	Korea	0082-215666868	09:30-17:00 Mon-Fri
	Thailand	0066-24011717 1800-8525201	09:00-18:00 Mon-Fri
	Singapore	0065-64157917 0065-67203835 (Repair Status Only)	11:00-19:00 Mon-Fri
			11:00-19:00 Mon-Fri
			11:00-13:00 Sat
	Malaysia	1300-88-3495	9:00-18:00 Mon-Fri
	Philippine	1800-18550163	09:00-18:00 Mon-Fri
	India	1800-2090365	09:00-18:00 Mon-Sat
			09:00-21:00 Mon-Sun
Indonesia	0062-2129495000 500128 (Local Only)	09:30-17:00 Mon-Fri	
		9:30 – 12:00 Sat	
Vietnam	1900-555581	08:00-12:00 13:30-17:30 Mon-Sat	
Hong Kong	00852-35824770	10:00-19:00 Mon-Sat	
Americas	USA	1-812-282-2787	8:30-12:00 EST Mon-Fri
	Canada		9:00-18:00 EST Sat-Sun
	Mexico	001-8008367847	08:00-20:00 CST Mon-Fri
08:00-15:00 CST Sat			

Region	Country	Hotline Numbers	Service Hours
Middle East + Africa	Egypt	800-2787349	09:00-18:00 Sun-Thu
	Saudi Arabia	800-1212787	09:00-18:00 Sat-Wed
	UAE	00971-42958941	09:00-18:00 Sun-Thu
	Turkey	0090-2165243000	09:00-18:00 Mon-Fri
	South Africa	0861-278772	08:00-17:00 Mon-Fri
	Israel	*6557/00972-39142800	08:00-17:00 Sun-Thu
		*9770/00972-35598555	08:30-17:30 Sun-Thu
	Romania	0040-213301786	09:00-18:30 Mon-Fri
Balkan Countries	Bosnia Herzegovina	00387-33773163	09:00-17:00 Mon-Fri
		Bulgaria	00359-70014411
		00359-29889170	09:30-18:00 Mon-Fri
	Croatia	00385-16401111	09:00-17:00 Mon-Fri
	Montenegro	00382-20608251	09:00-17:00 Mon-Fri
	Serbia	00381-112070677	09:00-17:00 Mon-Fri
	Slovenia	00368-59045400	08:00-16:00 Mon-Fri
		00368-59045401	
Baltic Countries	Estonia	00372-6671796	09:00-18:00 Mon-Fri
	Latvia	00371-67408838	09:00-18:00 Mon-Fri
	Lithuania-Kaunas	00370-37329000	09:00-18:00 Mon-Fri
	Lithuania-Vilnius	00370-522101160	09:00-18:00 Mon-Fri



Para obter mais informações, visite o site de suporte da ASUS em: <https://www.asus.com/support>

Informações de contacto da ASUS

ASUSTeK COMPUTER INC. (Ásia-Pacífico)

Morada da empresa 15 Li-Te Road, Peitou, Taipei, Taiwan 11259
Endereço do site Web www.asus.com.tw

Assistência técnica

Geral (tel.) +886228943447
Geral (fax) +886228907698
Assistência online <https://www.asus.com/support>

ASUS COMPUTER INTERNATIONAL (América)

Morada da empresa 800 Corporate Way, Fremont, CA 94539, USA
Geral (tel.) +15107393777
Geral (fax) +15106084555
Endereço do site Web usa.asus.com
Assistência online <https://www.asus.com/support>

ASUS COMPUTER GmbH (Alemanha & Áustria)

Morada da empresa Harkort Str. 21-23, D-40880 Ratingen, Germany
Geral (fax) +49-2102-959931
Endereço do site Web asus.com/de
Contacto online eu-rma.asus.com/sales

Assistência técnica

Telefone para Componentes +49-2102-5789555
Telefone Alemanha
para Sistemas/Portáteis/Eee/LCD +49-2102-5789557
Telefone Áustria
para Sistemas/Portáteis/Eee/LCD +43-820-240513
Geral (fax) +49-21029-59911
Assistência online <https://www.asus.com/support>