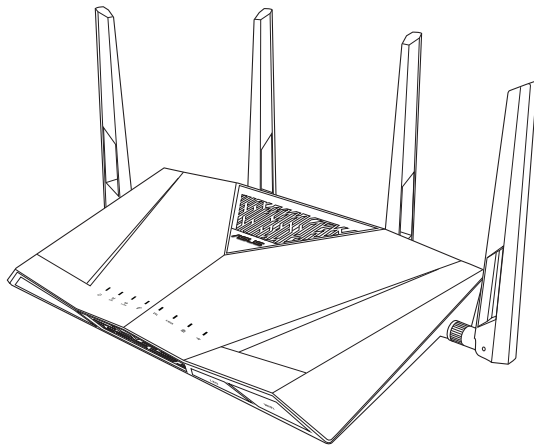


# Hướng dẫn sử dụng

## DSL-AC88U

ADSL/VDSL Wi-Fi băng tần kép  
Modem Router



**ASUS**<sup>®</sup>  
IN SEARCH OF INCREDIBLE

VN13515

Phiên bản đã sửa đổi phiên bản 2

Tháng 12 2017

**Bản quyền © 2017 ASUSTeK Computer Inc. Bảo lưu mọi bản quyền.**

Không có phần nào trong sổ tay này kể cả các sản phẩm và phần mềm mô tả trong đó được phép tái bản, truyền tải, sao chép, lưu trữ vào hệ thống tìm kiếm, hoặc dịch sang bất kỳ ngôn ngữ nào dưới mọi hình thức hay phương tiện mà không có sự cho phép bằng văn bản rõ ràng từ ASUSTeK Computer Inc. ("ASUS"), ngoại trừ tài liệu được lưu giữ bởi người mua vì các mục đích sao lưu dự phòng.

Chế độ bảo hành hoặc dịch vụ dành cho sản phẩm sẽ mất hiệu lực nếu: (1) sản phẩm bị sửa chữa, thay đổi hoặc chỉnh sửa, ngoại trừ các trường hợp sửa chữa, thay đổi hoặc chỉnh sửa được ASUS cho phép rõ bằng văn bản; hoặc (2) số sêri của sản phẩm bị thiếu hoặc xóa sửa.

ASUS CUNG CẤP SỔ TAY NÀY "NHƯ HIỆN TRẠNG" MÀ KHÔNG ĐẢM BẢO DƯỚI MỌI HÌNH THỨC, DÙ LÀ NÓI RÕ HAY NGỤ Ý, BAO GỒM NHƯNG KHÔNG GIỚI HẠN Ở CÁC HÌNH THỨC BẢO HÀNH NGỤ Ý HOẶC CÁC ĐIỀU KIỆN VỀ KHẢ NĂNG THƯƠNG MẠI HAY TÍNH TƯƠNG THÍCH CHO MỘT MỤC ĐÍCH SỬ DỤNG CỤ THỂ. TRONG MỌI TRƯỜNG HỢP, ASUS CŨNG NHƯ CÁC GIÁM ĐỐC, QUẢN LÝ, NHÂN VIÊN HOẶC ĐẠI LÝ CỦA CÔNG TY SẼ KHÔNG CHIU TRÁCH NHIỆM VỀ MỌI THIỆT HẠI GIÁN TIẾP, THIỆT HẠI ĐẶC BIỆT, THIỆT HẠI BẮT NGỜ HOẶC THIỆT HẠI DO HẬU QUẢ (KỂ CẢ CÁC THIỆT HẠI VỀ VIỆC MẤT LỢI NHUẬN, KINH DOANH THUA LỖ, MẤT QUYỀN SỬ DỤNG HOẶC MẤT DỮ LIỆU, CÔNG VIỆC KINH DOANH BỊ GIÁN ĐOẠN VÀ CÁC TRƯỜNG HỢP TƯƠNG TỰ), NGAY CẢ KHI ASUS ĐÃ ĐƯỢC THÔNG BÁO VỀ KHẢ NĂNG XẢY RA CÁC THIỆT HẠI TRÊN DO BẤT KỲ SAI SÓT HOẶC LỖI NÀO TRONG SỔ TAY HOẶC SẢN PHẨM NÀY.

THÔNG SỐ KỸ THUẬT VÀ THÔNG TIN TRONG SỔ TAY NÀY ĐƯỢC CUNG CẤP CHỈ ĐỂ THAM KHẢO VÀ CÓ THỂ THAY ĐỔI BẤT CỨ LÚC NÀO MÀ KHÔNG CẦN THÔNG BÁO CŨNG NHƯ KHÔNG THỂ ĐƯỢC XEM LÀ CAM KẾT CỦA ASUS. ASUS KHÔNG CÓ TRÁCH NHIỆM HOẶC NGHĨA VỤ VỀ MỌI LỖI HOẶC SAI SÓT CÓ THỂ XUẤT HIỆN TRONG SỔ TAY NÀY, KỂ CẢ CÁC SẢN PHẨM VÀ PHẦN MỀM MÔ TẢ TRONG SỔ.

Các sản phẩm và tên công ty xuất hiện trong sổ tay này có thể hoặc không thể là các thương hiệu hoặc bản quyền được đăng ký từ các công ty riêng liên quan, và chỉ được sử dụng để nhận dạng hay chú thích và vì lợi ích của những công ty sở hữu, mà không có mục đích vi phạm.

# Mục lục

## 1 Tìm hiểu router không dây của bạn

Phụ kiện kèm theo sản phẩm .....	5
Tính năng phần cứng .....	6

## 2 Tạo mạng của bạn

Bố trí router của bạn .....	9
Những gì bạn cần .....	10
Kết nối thiết bị .....	11
Trước khi bạn tiến hành .....	14

## 3 Cấu hình mạng bằng GUI web

Đăng nhập vào GUI web .....	21
Thiết lập cài đặt bảo mật không dây .....	23
Quản lý các thiết bị khách nối mạng .....	25
Giám sát thiết bị USB .....	26
Tạo mạng khách .....	28
Sử dụng Traffic Manager (Quản lý lưu lượng) .....	29
Quản lý băng thông QoS (Chất lượng dịch vụ) .....	29
Giám sát lưu lượng .....	30
Sử dụng Ứng dụng USB .....	31
Sử dụng AiDisk để chia sẻ tập tin .....	31
Sử dụng Trung tâm máy chủ .....	34
Sử dụng dịch vụ Chia sẻ Network Place (Samba) .....	34
Sử dụng dịch vụ Chia sẻ FTP .....	36
Sử dụng cài đặt linh tinh .....	38
Thiết lập các cài đặt nâng cao .....	39
Thiết lập máy chủ DHCP .....	39
Nâng cấp firmware .....	40
Cài đặt Phục hồi/Lưu trữ/Tải lên .....	41
Thiết lập máy chủ in của bạn .....	42

## **4 Nâng cấp firmware**

Phục hồi firmware qua chế độ cứu nguy .....45

## **5 Khắc phục sự cố**

Khắc phục sự cố .....47

Dịch vụ ASUS DDNS .....51

## **Phụ lục**

Thông báo .....53

Thông tin Đường dây Nóng Toàn cầu về Mạng.....67

Thông tin liên hệ ASUS.....70

# 1 Tìm hiểu router không dây của bạn

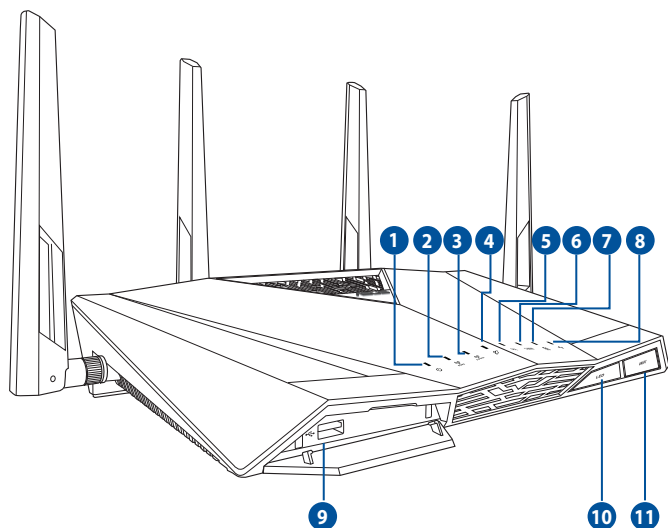
## Phụ kiện kèm theo sản phẩm

- Modem router WiFi VDSL/ADSL
- Cáp mạng
- Adapter AC (điện xoay chiều)
- Cáp điện thoại
- Hướng dẫn khởi động nhanh
- Thẻ bảo hành
- Đĩa CD hỗ trợ (hướng dẫn sử dụng/Trình tiện ích)
- Bộ tách (khác nhau tùy theo khu vực)



- 
- Nếu bất kỳ phụ kiện nào bị hỏng hoặc thiếu, hãy liên hệ với ASUS để được hỗ trợ và tư vấn về kỹ thuật; Tham khảo danh sách Đường Dây Nóng Hỗ Trợ Asus ở mặt sau sổ hướng dẫn sử dụng này.
  - Giữ lại hộp đựng gốc phòng khi sau này bạn cần đến các dịch vụ bảo hành như sửa chữa hoặc thay thế sản phẩm.
-

## Tính năng phân cứng



---

### Đèn LED nguồn

**Tắt:** Không có nguồn.

**1** **Bật:** Thiết bị đã sẵn sàng.

**Nhấp nháy chậm:** Chế độ cứu nguy

**Nhấp nháy nhanh:** WPS đang xử lý.

---

### Đèn LED 5GHz

**Tắt:** Không có tín hiệu 5GHz.

**2** **Bật:** Hệ thống không dây đã sẵn sàng.

**Nhấp nháy:** Đang truyền hoặc nhận dữ liệu qua kết nối không dây.

---

### Đèn LED 2.4GHz

**Tắt:** Không có tín hiệu 2.4GHz.

**3** **Bật:** Hệ thống không dây đã sẵn sàng.

**Nhấp nháy:** Đang truyền hoặc nhận dữ liệu qua kết nối không dây.

---

### Đèn LED (Internet)

**Đỏ:** Không có địa chỉ IP hoặc kết nối vật lý.

**4** **Bật:** Có kết nối vật lý với mạng diện rộng (WAN).

---

### Đèn LED DSL

**Off (Tắt):** Không có kết nối DSL.

**5** **On (Bật):** Kết nối với DSL.

---

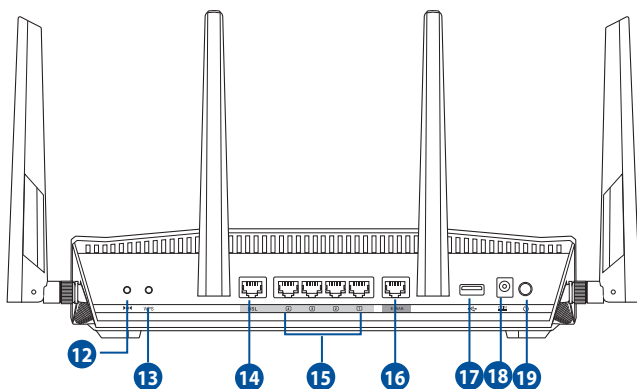
- 
- 6 Đèn LED E-WAN**  
**Off (Tắt):** Không có kết nối ethernet.  
**On (BẬT):** Kết nối với ethernet.
- 
- 7 Đèn LED LAN**  
**Tắt:** Không có nguồn hoặc kết nối vật lý.  
**Bật:** Có kết nối vật lý với mạng cục bộ (LAN).
- 
- 8 Đèn LED USB**  
**Off (Tắt):** Không có kết nối nguồn hoặc kết nối thực với thiết bị USB.  
**On (Bật):** Có kết nối thực với thiết bị USB.
- 
- 9 Cổng USB 3.0**  
 Cắm các thiết bị USB 3.0 / 2.0 dưới dạng đĩa cứng USB hoặc ổ đĩa USB flash vào cổng này.  
 Cắm cáp USB của iPad vào cổng để sạc pin cho iPad.
- 
- 10 Nút LED**  
 Nút này bật/tắt các đèn báo LED.
- 
- 11 Nút Wi-Fi**  
 Nút này bật hoặc tắt Wi-Fi.
- 

## Thông số kỹ thuật adapter nguồn:

<b>Adapter nguồn DC</b>	Đầu ra DC: +19V với dòng điện tối đa 1.75A		
<b>Nhiệt độ hoạt động</b>	0~40°C	<b>Bảo quản</b>	0~70°C
<b>Độ ẩm hoạt động</b>	50~90%	<b>Bảo quản</b>	20~90%



Chỉ nên sử dụng adapter kèm theo gói sản phẩm của bạn. Sử dụng các adapter khác có thể làm hỏng thiết bị.



- 
- 12 Nút khởi động lại**  
Nút này cho phép cài lại hoặc phục hồi hệ thống về cài đặt mặc định gốc.
- 
- 13 Nút WPS**  
Nút này sẽ bật Thuật sĩ WPS.
- 
- 14 Cổng DSL**  
Kết nối với bộ tách hoặc với ổ cắm điện thoại qua cáp RJ-11.
- 
- 15 Cổng LAN 1 ~ 4**  
Cắm cáp mạng vào các cổng này để thiết lập kết nối LAN.
- 
- 16 Cổng WAN**  
Cắm cáp mạng vào cổng này để thiết lập kết nối WAN.
- 
- 17 Cổng USB 2.0**  
Cắm các thiết bị USB 2.0 dưới dạng đĩa cứng USB hoặc ổ đĩa USB flash vào cổng này.
- 
- 18 Cổng nguồn (DC-IN)**  
Cắm adapter AC kèm theo vào cổng này và kết nối router với nguồn điện.
- 
- 19 Nút nguồn**  
Nhấn nút này để bật hoặc tắt nguồn hệ thống.
-

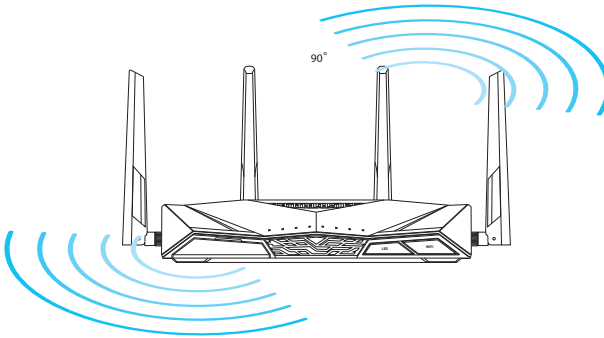


## 2 Tạo mạng của bạn

### Bố trí router của bạn

Để truyền tín hiệu không dây tối ưu giữa router không dây và các thiết bị mạng đã kết nối với router, đảm bảo bạn:

- Đặt router không dây ở khu vực trung tâm để phủ sóng mạng không dây tối đa cho các thiết bị mạng.
- Đặt thiết bị cách xa các vật cản kim loại và xa ánh sáng trực tiếp từ mặt trời.
- Đặt thiết bị cách xa các thiết bị Wi-Fi 802.11g hoặc 20MHz, thiết bị ngoại vi máy tính 2.4GHz, thiết bị Bluetooth, điện thoại di động, máy biến áp, động cơ công suất cao, đèn huỳnh quang, lò vi sóng, tủ lạnh và các thiết bị công nghiệp khác để phòng tránh nhiễu hoặc mất tín hiệu.



## Những gì bạn cần

Để thiết lập mạng không dây, bạn cần dùng máy tính đáp ứng các yêu cầu hệ thống sau:

- Cổng ethernet RJ-45 (LAN) (10Base-T/100Base-TX/1000BaseTX)
- Chuẩn không dây IEEE 802.11a/b/g/n/ac
- Dịch vụ TCP/IP đã cài đặt
- Trình duyệt web như Microsoft Internet Explorer, Mozilla Firefox, Apple Safari, hoặc Google Chrome



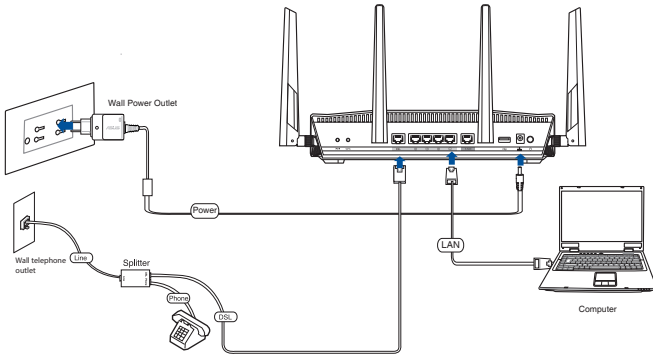
- 
- Nếu máy tính không tích hợp các tính năng không dây, bạn có thể lắp đặt adapter WLAN IEEE 802.11a/b/g/n/ac vào máy tính để kết nối mạng.
  - Tích hợp công nghệ hai băng tần, router không dây của bạn hỗ trợ đồng thời các tín hiệu không dây 2,4GHz và 5GHz. Điều này cho phép bạn thực hiện các hoạt động liên quan đến internet như lướt web hoặc đọc/viết email qua băng tần 2.4GHz trong khi truyền đồng thời các file âm thanh/video HD như phim hoặc nhạc qua các băng tần 5GHz.
  - Nếu đang sử dụng chỉ một máy tính với adapter WLAN chuẩn IEEE 802.11a/b/g/n/ac băng tần đơn, bạn sẽ chỉ có thể sử dụng băng tần 2.4GHz.
  - Nếu đang sử dụng chỉ một máy tính với adapter WLAN chuẩn IEEE 802.11a/b/g/n/ac băng tần kép, bạn sẽ có thể sử dụng băng tần 2.4GHz hoặc 5GHz.
  - Nếu đang sử dụng hai máy tính với cả hai adapter WLAN chuẩn IEEE 802.11a/b/g/n/ac, bạn sẽ có thể sử dụng đồng thời cả hai băng tần 2.4GHz hoặc 5GHz.
  - Cáp ethernet RJ-45 dùng để kết nối các thiết bị mạng không được dài quá 100 mét.
-

## Kết nối thiết bị



- 
- Sử dụng kết nối có dây khi thiết lập router không dây để tránh các sự cố thiết lập có thể xảy ra.
  - Trước khi thiết lập router không dây ASUS, hãy thực hiện như sau:
    - Nếu bạn đang thay thế router hiện có, hãy ngắt kết nối nó khỏi mạng.
    - Ngắt kết nối cáp/dây điện khỏi thiết lập modem hiện có của bạn. Nếu modem của bạn có pin dự phòng, hãy tháo nó.
    - Khởi động lại modem có dây và máy tính của bạn (khuyến dùng).
-

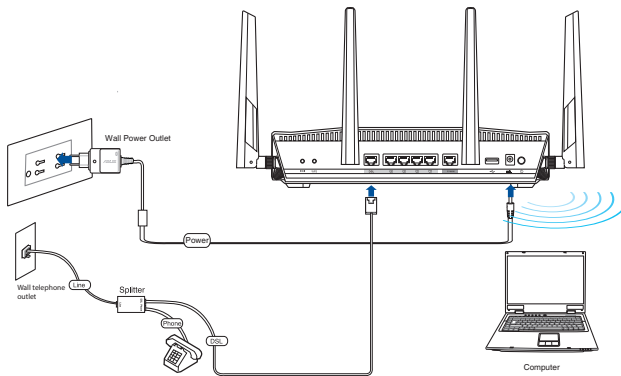
## Kết nối mạng có dây



### Để thiết lập router không dây qua kết nối có dây:

1. Cắm đầu nối dây ĐT trên bộ tách vào ổ cắm điện thoại và cắm điện thoại vào cổng điện thoại.
2. Sử dụng cáp điện thoại kèm theo để kết nối cổng DSL trên DSL-AC88U vào cổng DSL trên bộ tách.
3. Sử dụng cáp mạng kèm theo để kết nối máy tính với cổng LAN trên router không dây của bạn.

## Kết nối mạng không dây



### Để thiết lập router không dây qua kết nối không dây:

1. Cắm adapter AC của router không dây vào cổng DC-IN và cắm nó vào ổ cắm điện trên tường.
2. Sử dụng cáp điện thoại kèm theo để kết nối cổng DSL trên DSL-AC88U vào cổng DSL trên bộ tách.
3. Lắp đặt adapter WLAN IEEE 802.11a/b/g/n/ac vào máy tính.

## Trước khi bạn tiến hành



Trước khi định cấu hình router không dây của bạn, áp dụng các bước được mô tả trong phần này cho từng máy tính trên mạng để tránh các sự cố kết nối với mạng không dây.

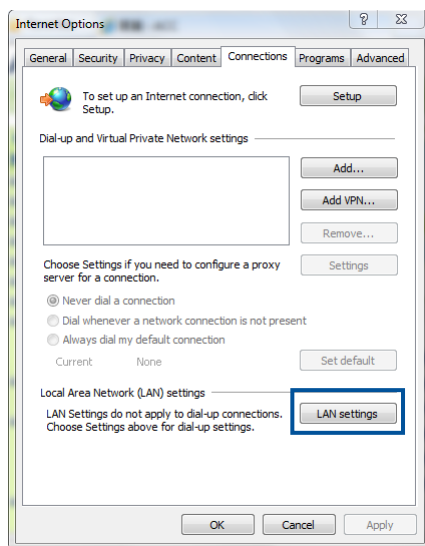
### A. Tắt máy chủ ủy nhiệm, nếu đã bật.

#### Windows® 7 / 8\*

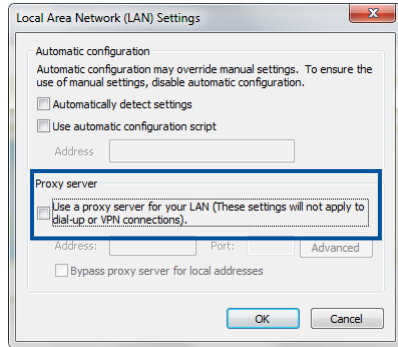


Các ảnh chụp màn hình có sẵn chỉ áp dụng cho Windows® 7. Các bước và tùy chọn có thể khác nhau đối với Windows® 8 và Windows® 8.1.

1. Nhấp **Start (Bắt đầu)** > **Internet Explorer**.
2. Nhấp thẻ **Tools (Công cụ)** > **Internet options (Tùy chọn internet)** > **Connections (Kết nối)** > **LAN settings (Cài đặt LAN)**.

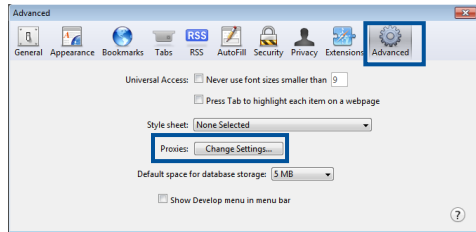


3. Từ màn hình Local Area Network (LAN) Settings (Cài đặt mạng cục bộ (LAN)), bỏ chọn **Use a proxy server for your LAN (Dùng máy chủ ủy nhiệm cho LAN)**.
4. Nhấp **OK** rồi đến **Apply (Áp dụng)**.

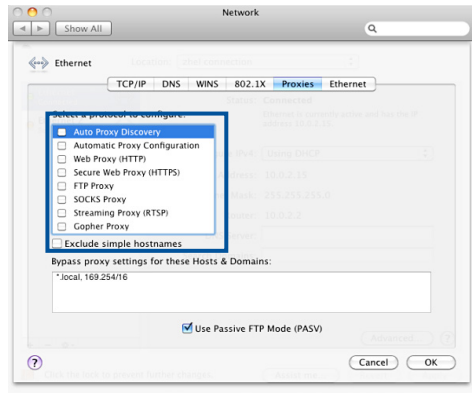


## MAC OS X

1. Từ trình duyệt Apple Safari của bạn, nhấp **Safari > Preferences (Ưu tiên) > Advanced (Nâng cao)**. Trên mục Proxies, nhấp **Change Settings (Đổi cài đặt)...**



2. Từ màn hình Network (Mạng), bỏ chọn **FTP Proxy và Web Proxy (HTTP)**.
3. Nhấp **OK** rồi đến **Apply (Áp dụng)**.



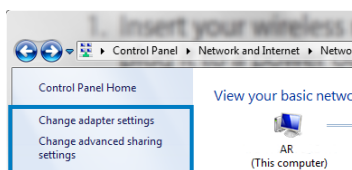
## B. Thực hiện cài đặt TCP/IP để tự động nhận địa chỉ IP.

### Windows® 7 / 8

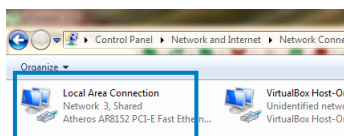


Các ảnh chụp màn hình có sẵn chỉ áp dụng cho Windows® 7. Các bước và tùy chọn có thể khác nhau đối với Windows® 8 và Windows® 8.1.

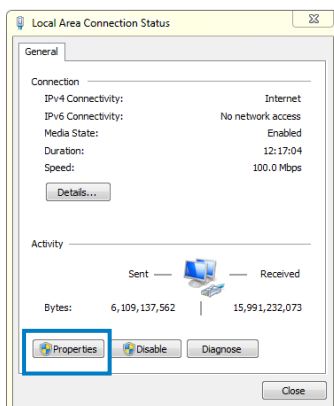
1. Nhấp **Start (Bắt đầu)** > **Control Panel (Bảng điều khiển)** > **Network and Internet (Mạng và internet)** > **Network and Sharing Center (Trung tâm mạng và chia sẻ)** > **Manage network connections (Quản lý các kết nối mạng)**.



2. Trên cửa sổ **Network Connections (Kết nối mạng)**, nhấp vào **Local Area Connection (Kết nối mạng nội bộ)**.

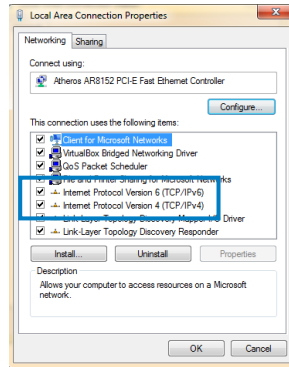


3. Trên cửa sổ **Local Area Connection Status (Tình trạng kết nối mạng nội bộ)**, nhấp **Properties (Thuộc tính)**.

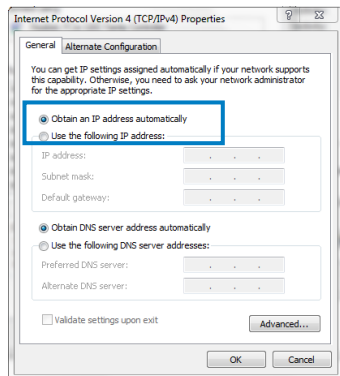




4. Chọn **Internet Protocol Version (P.bản giao thức internet) 4 (TCP/IPv4)** hoặc **Internet Protocol Version (P.bản giao thức internet) 6 (TCP/IPv6)**, sau đó nhấp **Properties (Thuộc tính)**.

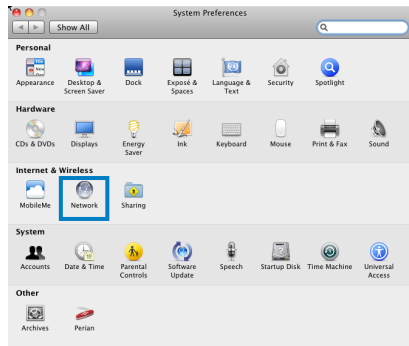


5. Chọn **Obtain an IPv6 address automatically (Nhận địa chỉ IPv6 tự động)**.
6. Nhấp **OK**.



## MAC OS X

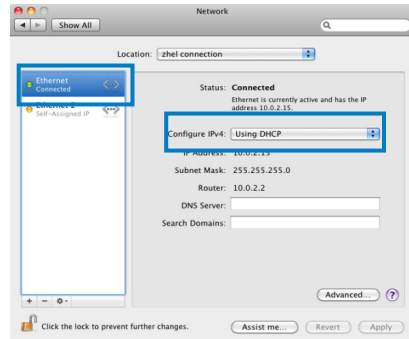
1. Nhấp **Apple Menu**  
>**System Preferences (Ưu tiên hệ thống)** > **Network (Mạng)**.



2. Nhấp Ethernet ở bảng điều khiển bên trái.

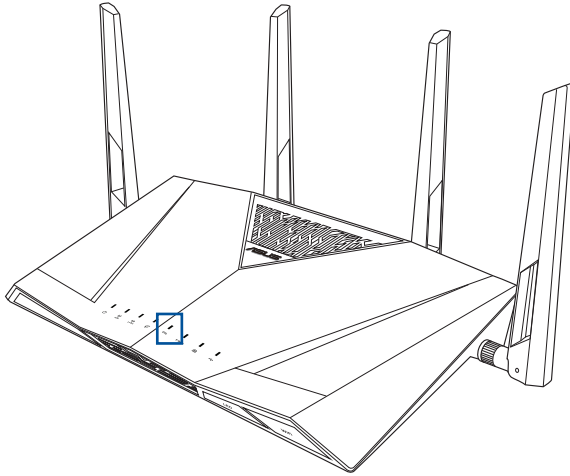
3. Trên mục Configure IPv4, chọn **Using DHCP (Sử dụng DHCP)**.

4. Nhấp **Apply (Áp dụng)**.



## Thiết lập router ADSL/VDSL

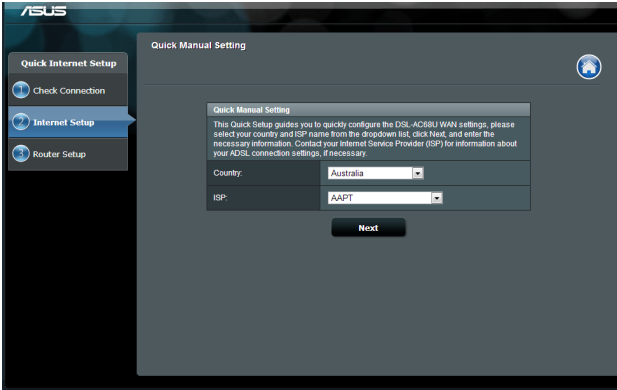
1. Đảm bảo đèn LED DSL trên bảng điều khiển phía trước của DSL-AC88U đang bật và không nhấp nháy.



2. Bật trình duyệt web của bạn. Trang web QIS hiển thị tự động và bắt đầu phát hiện loại kết nối của bạn, giá trị VPI/VCI và chế độ đóng gói.



Nếu trang web QIS không hiển thị sau khi bạn bật trình duyệt web, hãy tắt cài đặt proxy trên trình duyệt web.



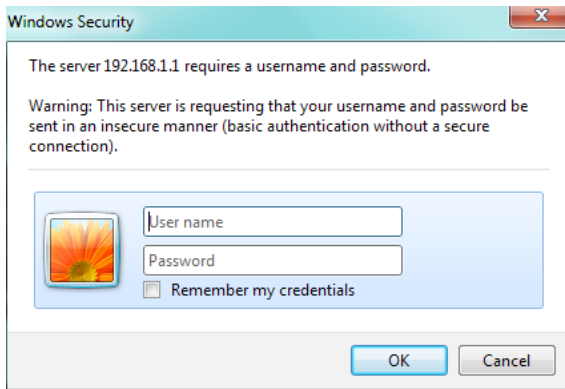
## 3 Cấu hình mạng bằng GUI web

### Đăng nhập vào GUI web

Router không dây ASUS của bạn sử dụng giao thức người dùng chạy trên web cho phép bạn thiết lập router bằng bất kỳ trình duyệt web nào như Internet Explorer, Mozilla Firefox, Apple Safari hoặc Google Chrome.

#### Để đăng nhập vào GUI web:

1. Bật trình duyệt web của bạn và tự nhập địa chỉ IP mặc định của router không dây: **<http://router.asus.com>**
2. Trên trang đăng nhập, nhập tên đăng nhập mặc định (**admin**) và mật khẩu (**admin**).



3. GUI (giao diện người dùng đồ họa) router không dây cho phép truy cập các cài đặt cấu hình khác nhau.



## Thiết lập cài đặt bảo mật không dây

Để bảo vệ mạng không dây khỏi bị truy cập trái phép, bạn cần định cấu hình cài đặt bảo mật liên quan.

### Để thiết lập cài đặt bảo mật không dây:

1. Nhập <http://router.asus.com> lên trình duyệt web của bạn.
2. Trên màn hình đăng nhập, nhập tên người dùng mặc định (**admin**) và mật khẩu (**admin**), sau đó nhấp **OK**. GUI web của router không dây sẽ khởi động.
3. Trên màn hình Sơ đồ mạng và trong **System status (Tình trạng mạng)**, bạn có thể định cấu hình cài đặt bảo mật không dây như cài đặt SSID, mức bảo mật và mã hóa.



Bạn có thể thiết lập những cài đặt bảo mật không dây khác nhau cho các băng tần 2.4GHz và 5GHz

The screenshot shows the 'System Status' page with tabs for '2.4GHz' and '5GHz'. The '2.4GHz' tab is selected. The page displays the following settings:

Field	Value
Wireless name(SSID)	ASUS
Authentication Method	Open System
LAN IP	192.168.1.1
PIN code	12345670
LAN MAC address	00:90:4C:0F:F0:00
Wireless 2.4GHz MAC address	00:90:4C:0F:F0:00

4. Trên mục **Wireless name (SSID) (Tên không dây (SSID))**, nhập tên duy nhất cho mạng không dây của bạn.
5. Từ danh sách **Authentication Method (Phương pháp xác thực)** sổ xuống, chọn cách xác thực cho mạng không dây của bạn.
6. Nhập mã khóa bảo mật của bạn.
7. Nhấp **Apply (Áp dụng)**.



# Quản lý các thiết bị khách nối mạng

## Để quản lý các thiết bị khách nối mạng:

1. Khởi động GUI web của router không dây.
2. Trên màn hình Network Map (Sơ đồ mạng), chọn biểu tượng **Clients (Thiết bị khách)** để hiển thị thông tin thiết bị khách nối mạng của bạn.



# Giám sát thiết bị USB

Router không dây ASUS cung cấp một cổng USB 3.0 để kết nối các thiết bị USB như thiết bị lưu trữ USB và máy in USB.



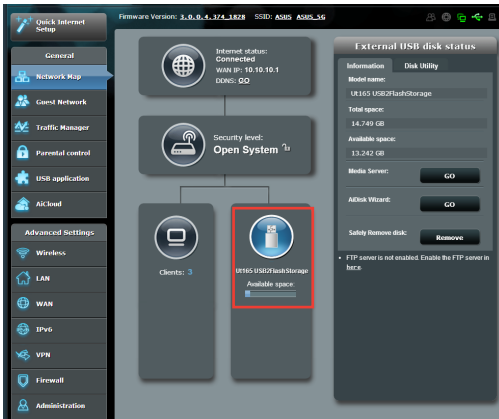
- Để dùng tính năng này, bạn cần cắm thiết bị lưu trữ USB như ổ đĩa cứng USB hoặc ổ đĩa USB flash vào các cổng USB 3.0 ở phía sau router không dây. Đảm bảo thiết bị lưu trữ USB đã được định dạng và phân khu thích hợp.
- Tham khảo Danh sách Hỗ trợ Đĩa Plug-n-Share (Cắm vào và chia sẻ) tại <http://event.asus.com/networks/disksupport>



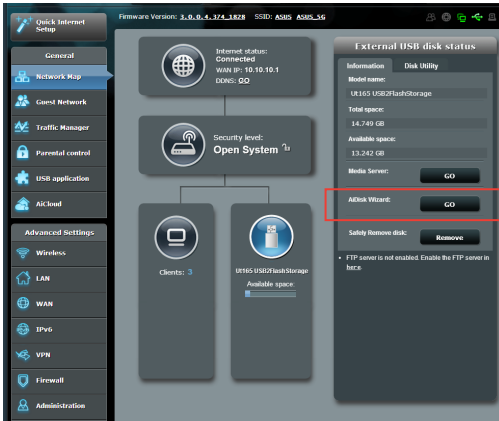
Trước tiên bạn cần tạo một tài khoản người dùng để cho phép các ứng dụng mạng khác truy cập thiết bị USB. Để biết thêm chi tiết, tham khảo phần **Sử dụng AiCloud** trong sổ hướng dẫn sử dụng này.

## Để giám sát thiết bị USB:

1. Khởi động GUI web của router không dây.
2. Trên màn hình Network Map (Sơ đồ mạng), chọn biểu tượng **USB Disk Status (Tình trạng ổ đĩa USB)** để hiển thị thông tin thiết bị USB của bạn.



3. Trên mục AiDisk Wizard (Thuật sĩ AiDisk), nhấn **GO (Truy cập)** để thiết lập máy chủ FTP chia sẻ file internet.



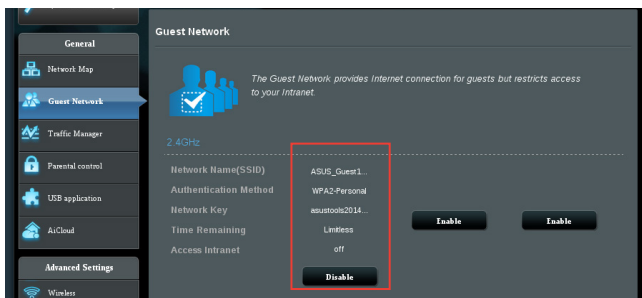
- Để biết thêm chi tiết về cách thiết lập AiDisk, tham khảo phần **Using the Network Place (Samba) Share service [Sử dụng dịch vụ Chia sẻ địa điểm mạng (Samba)]** và **Using the FTP Share service (Sử dụng dịch vụ Chia sẻ FTP)** trong sổ hướng dẫn sử dụng này.
- Router không dây hoạt động với hầu hết các ổ đĩa cứng USB/ ổ đĩa flash (dung lượng đến 4TB) và hỗ trợ truy cập đọc-ghi dữ liệu cho định dạng FAT16, FAT32, EXT2, EXT3 và NTFS.
- Để tháo an toàn ổ đĩa USB, hãy khởi động GUI web (<http://router.asus.com>), sau đó trên trang **Network Map (Sơ đồ mạng)**, nhấn biểu tượng USB > **Eject (Nhả) USB disk (Ổ đĩa USB)**.
- Tháo ổ đĩa USB không đúng cách có thể làm hỏng dữ liệu.

## Tạo mạng khách

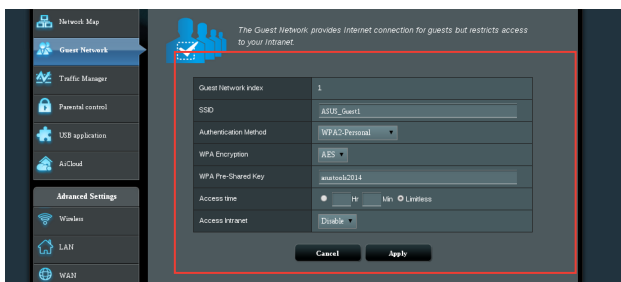
Thiết lập Mạng khách cho phép kết nối internet không dây dành cho những người truy cập tạm thời trong khi vẫn giới hạn truy cập vào mạng cá nhân của bạn.

### Để tạo mạng khách:

1. Nhấp **Guest Network (Mạng khách)** ở bảng điều hướng bên trái.
2. Nhấp **Enable (Bật)**.
3. Để thiết lập các tùy chọn bổ sung, Nhấp bất kỳ mục nào vừa liệt kê.



4. Gán tên không dây cho mạng tạm thời của bạn trên mục **Network Name (SSID) (Tên mạng (SSID))**.
5. Chọn **Authentication Method (cách xác thực)**.
6. Chọn cách **WEP Encryption (Mã hóa WEP)**.
7. Chỉ rõ thời gian truy cập hoặc chọn **Limitless (Không hạn chế)**.
8. Chọn **Disable (Tắt)** hoặc **Enable (Bật)** trên mục **Access Intranet (Truy cập mạng cục bộ)**.
9. Nhấp **Apply (Áp dụng)**.



# Sử dụng Traffic Manager (Quản lý lưu lượng)

## Quản lý băng thông QoS (Chất lượng dịch vụ)

**Chất lượng dịch vụ (QoS)** cho phép bạn cài ưu tiên băng thông và quản lý lưu lượng mạng.

### Để thiết lập QoS:

1. Nhấp **Traffic Manager (Quản lý lưu lượng)** ở bảng điều hướng bên trái và nhấp thẻ **QoS**.
2. Nhấp **ON (BẬT)** để bật QoS.
3. Nhập các giá trị cho **Upload Bandwidth (Băng thông tải lên)** và **Download Bandwidth (Băng thông tải về)**.



Thông tin băng thông của bạn có sẵn từ nhà cung cấp dịch vụ internet (ISP).

4. Nhấp **Save (Lưu)**.
5. Nếu bạn muốn ưu tiên hóa các ứng dụng và dịch vụ mạng cụ thể, hãy chọn **User-defined Priority (Ưu tiên tự chọn)** từ danh sách sổ xuống ở góc phải phía trên.

Service Name	Source IP or MAC	Destination Port	Protocol	Transferred	Priority
web_Surf		80	tcp	0-512	Highest
HTTPS		443	tcp	0-512	Highest
File Transfer		80	tcp	512~	Low
File Transfer		443	tcp	512~	Low

6. Điều chỉnh các giá trị khi cần. Nhấp **Apply (Áp dụng)**.

## Giám sát lưu lượng

Nhấp thẻ **Traffic Monitor (Giám sát lưu lượng)** để xem hoạt động mạng của các kết nối internet, Có dây và Không dây trong 24 giờ qua với tần suất hàng ngày hoặc vào thời gian thực.

The screenshot displays the ASUS Traffic Monitor interface. On the left is a navigation sidebar with options like General, Network Map, Guest Network, Traffic Manager (highlighted), Parental control, USB application, AiCloud, and Advanced Settings (Wireless, LAN, WAN, IPv6, VPN, Firewall, Administration, System Log, Network Tools). The main area is titled 'Traffic Manager - Traffic Monitor' and features a 'Real-time' dropdown menu. Below this is a table showing traffic for Internet, Wired, and Wireless networks, categorized by Reception and Transmission. A table at the bottom provides summary statistics for Current, Average, Maximum, and Total traffic across the three connection types.

Reception	Internet	Wired	Wireless
Incoming Internet packets	Incoming packets from wired network	Incoming packets from wireless network	
Outgoing Internet packets	Outgoing packets to wired network	Outgoing packets to wireless network	

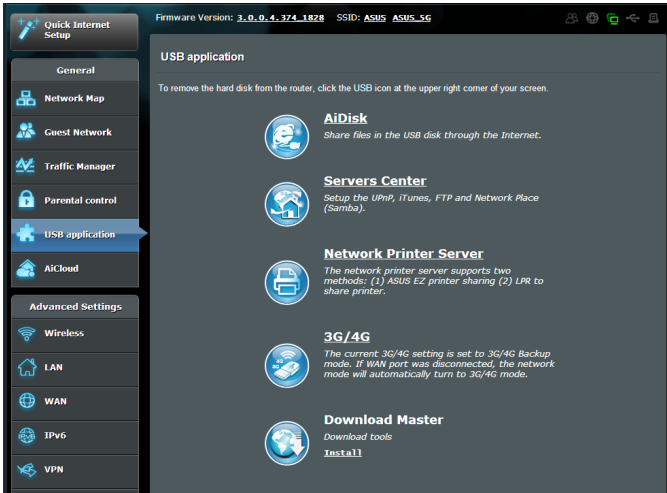
Internet	Wired	Wireless (2.4GHz)	Wireless (5GHz)
85.45 KB/s			
59.81 KB/s			
42.72 KB/s			
21.36 KB/s			

Current	Average	Maximum	Total
2.29 KB/s	0.17 KB/s	12.13 KB/s	102.54 KB
2.08 KB/s	0.16 KB/s	11.62 KB/s	95.21 KB

# Sử dụng Ứng dụng USB

Chức năng Ứng dụng USB cung cấp các menu phụ **AiDisk**, **Trung tâm máy chủ** và **Máy chủ máy in mạng**.



## Sử dụng AiDisk để chia sẻ tập tin

AiDisk cho phép bạn chia sẻ các file lưu trữ trên thiết bị USB vừa kết nối qua internet.



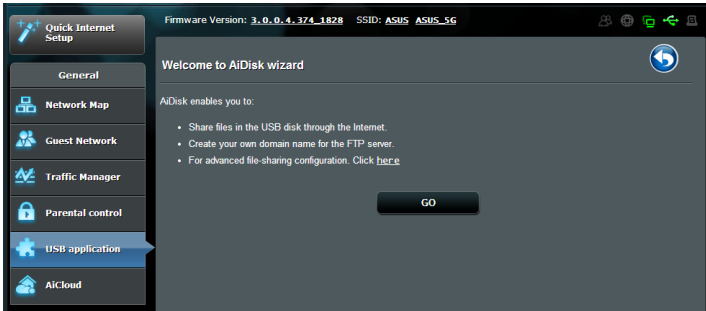
Để sử dụng các chức năng máy chủ, bạn cần cắm thiết bị lưu trữ USB như ổ đĩa cứng USB hoặc ổ đĩa USB flash vào các cổng USB 3.0 ở phía sau router không dây. Đảm bảo thiết bị lưu trữ USB đã được định dạng và phân khu thích hợp. Tham khảo **Plug-n-Share Disk Support List (Danh sách hỗ trợ đĩa cắm vào là chia sẻ)** cho định dạng đĩa, tập tin và kích thước phân khu tại <http://event.asus.com/networks/disksupport>



Để tránh mất dữ liệu hoặc hỏng thiết bị lưu trữ USB, luôn thực hiện theo các bước yêu cầu để tháo an toàn thiết bị USB của bạn.

## Để sử dụng AiDisk:

1. Nhấp **USB application (Ứng dụng USB)** ở bảng điều hướng bên trái và nhấp biểu tượng **AiDisk**.
2. Từ màn hình **Welcome to AiDisk wizard (Chào mừng đến với thuật sĩ AiDisk)**, nhấp **Go (Truy cập)**.

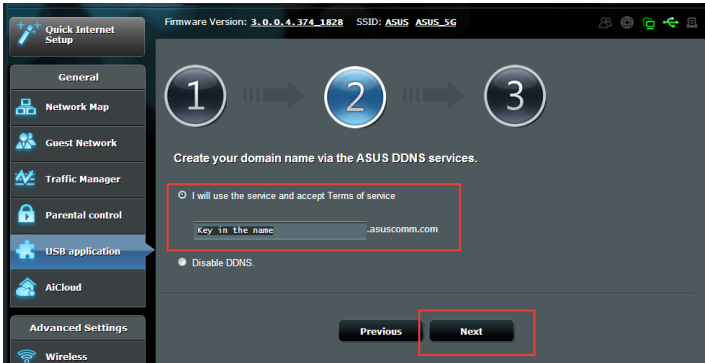


3. Gán các quyền truy cập cho thiết bị lưu trữ USB. Chọn **limitless access rights (quyền truy cập không giới hạn)**, **limited access rights (quyền truy cập giới hạn)** và **admin rights (quyền quản trị)** để xác các quyền đọc đối với những tập tin lưu trong thiết bị lưu trữ USB. Nhấp **Next (Kế tiếp)**.





4. Tạo tên miền của bạn qua các dịch vụ ASUS DDNS, đọc Điều khoản dịch vụ và sau đó chọn **Tôi sẽ sử dụng dịch vụ và chấp nhận Điều khoản dịch vụ** và nhập tên miền của bạn. Tên miền của bạn sẽ theo định dạng **xxx.asuscomm.com**, trong đó xxx là tên máy chủ của bạn.
5. Nhấp **Next (Kế tiếp)**.



6. Nhấp **Finish (Hoàn tất)**.
7. Để truy cập thiết bị lưu trữ USB qua FTP từ ứng dụng khách trên mạng, bật trình duyệt web hoặc tiện ích thiết bị khách FTP bên thứ ba và nhập liên kết (**ftp://<domain name>**) mà bạn đã tạo trước đó.

## Sử dụng Trung tâm máy chủ

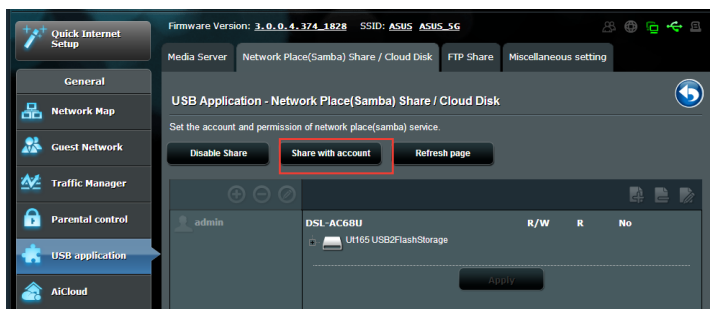
Trung tâm máy chủ cung cấp các cài đặt cho Chia sẻ Samba và FTP.


### Sử dụng dịch vụ Chia sẻ Network Place (Samba)

Tính năng Network Place (Samba) Share (Chia sẻ địa điểm mạng (Samba) cho phép các ứng dụng khách Mac OSX, Windows và Linux truy cập các tập tin trên thiết bị lưu trữ USB.

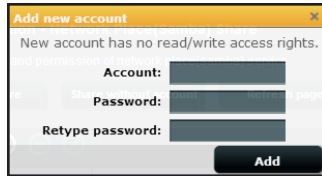
#### Để sử dụng chia sẻ Samba:

1. Nhấp **USB application (Ứng dụng USB)** ở bảng điều hướng bên trái và nhấp biểu tượng Servers Center (Trung tâm máy chủ).
2. Nhấp thẻ **Network place (Samba) Share (Chia sẻ địa điểm mạng (Samba))**.
3. Nhấp **Share with account (Chia sẻ với tài khoản)**.



4. Nhấp nút **Add (Thêm)**  để tạo các tài khoản người dùng cho những người dùng có ý định truy cập thiết bị lưu trữ USB qua Samba.

5. Gán tên cho tài khoản người dùng và nhập mật khẩu. Nhấp **Add (Thêm)**.



Dialog box titled "Add new account" with the following text and fields:

New account has no read/write access rights.

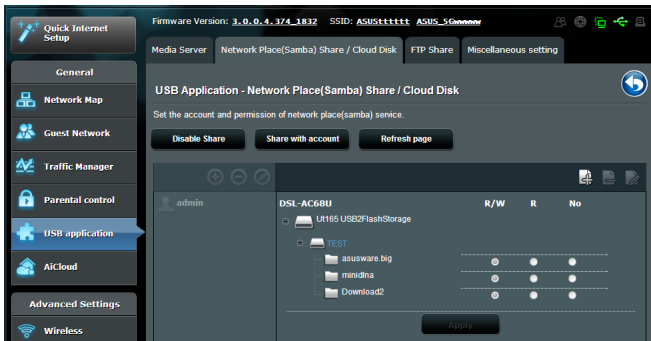
Account: [input field]

Password: [input field]

Retype password: [input field]

[Add button]

6. Sử dụng các nút Modify (Sửa đổi) và **Delete (Xóa)** để đổi mật khẩu hoặc xóa tài khoản người dùng.
7. Chọn một người dùng và gán loại quyền truy cập cho các tập tin hoặc thư mục nằm trong thiết bị lưu trữ:
- **R/W**: Chọn tùy chọn này để gán quyền truy cập đọc/ghi dữ liệu cho một tập tin/thư mục cụ thể.
  - **R**: Chọn để gán truy cập chỉ đọc dữ liệu cho thư mục cụ thể.
  - **Không**: Chọn tùy chọn này nếu bạn không muốn chia sẻ thư mục file cụ thể.



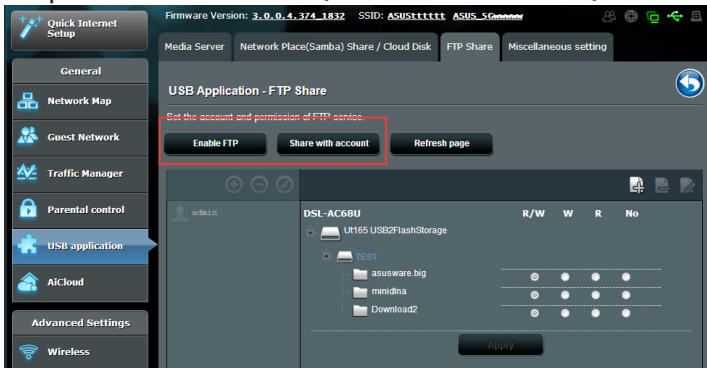
8. Chạm **Apply (Áp dụng)**.


## Sử dụng dịch vụ Chia sẻ FTP

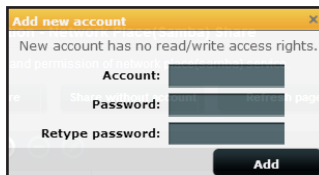
Router không dây ASUS của bạn có thể thiết lập thiết bị lưu trữ USB vừa kết nối làm máy chủ FTP.

### Để sử dụng dịch vụ Chia sẻ FTP:

- Thiết lập chia sẻ tập tin qua các bước trong **Using AiDisk for File Sharing (Sử dụng AiDisk để chia sẻ tập tin)**.
- Nhấp **USB application (Ứng dụng USB)** ở bảng điều hướng bên trái và nhấp biểu tượng Servers Center (Trung tâm máy chủ).
- Vào thẻ **FTP Share (Chia sẻ FTP)**.
- Nhấp **Enable FTP (Bật FTP)**.
- Nhấp **Share with account (Chia sẻ với tài khoản)**.

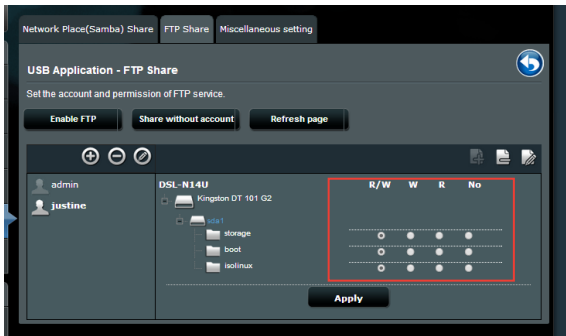


- Nhấp nút **Add (Thêm)**  để tạo các tài khoản cho những người dùng có ý định truy cập thiết bị lưu trữ USB qua Máy chủ FTP.
- Gán tên cho tài khoản người dùng và nhập mật khẩu. Nhấp **Add (Thêm)**.



8. Chọn loại quyền truy cập cho thiết bị lưu trữ:

- **R/W**: Chọn tùy chọn này để gán quyền truy cập đọc/ghi dữ liệu cho một tập tin/thư mục cụ thể.
- **W**: Chọn để gán truy cập chỉ ghi dữ liệu cho thư mục cụ thể.
- **R**: Chọn để gán truy cập chỉ đọc dữ liệu cho thư mục cụ thể.
- **Không**: Chọn tùy chọn này nếu bạn không muốn chia sẻ thư mục cụ thể.



9. Chạm **Apply (Áp dụng)**.

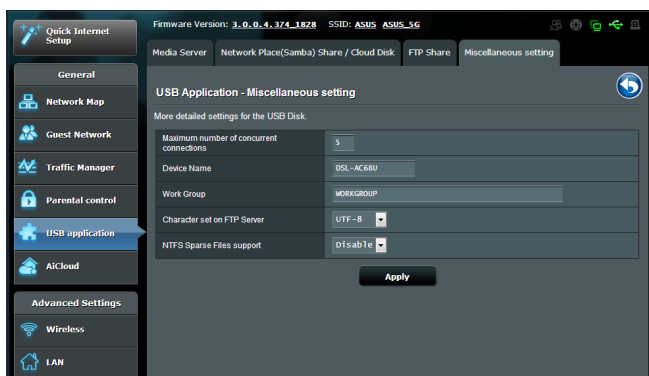
10. Để truy cập máy chủ FTP từ ứng dụng khách trên mạng, nhập **ftp://<hostname>.asuscomm.com** vào trình duyệt web hoặc trình tiện ích FTP bên thứ ba. Khi được thông báo, hãy nhập tên người dùng tài khoản và mật khẩu mà bạn đã thiết lập ở Bước 7.

## Sử dụng cài đặt linh tinh

Trang Miscellaneous settings (Cài đặt linh tinh) cho phép bạn thiết lập các thuộc tính bổ sung cho ổ đĩa USB. Bạn có thể thay đổi số lượng người dùng tối đa có thể truy cập thiết bị lưu trữ USB, gán tên thiết bị và nhóm làm việc, hoặc chỉ định các cài đặt ngôn ngữ cho máy chủ FTP.

### Để thiết lập các cài đặt bổ sung cho thiết bị USB:

1. Nhấp **USB application (Ứng dụng USB)** ở bảng điều hướng bên trái và nhấp **Servers Center (Trung tâm máy chủ)**.
2. Nhấp thẻ **Miscellaneous setting (Cài đặt linh tinh)**.
3. Chỉ định hoặc đổi các cài đặt cấu hình khi cần.
3. Chạm **Apply (Áp dụng)**.



# Thiết lập các cài đặt nâng cao

## Thiết lập máy chủ DHCP

Router không dây của bạn sử dụng DHCP để tự động gán các địa chỉ IP trên mạng. Bạn có thể chọn phạm vi địa chỉ IP và giờ cho thuê đối với các thiết bị khách trên mạng.

### Để định cấu hình máy chủ DHCP:

1. Nhấp **LAN** ở bảng điều hướng bên trái.
2. Nhấp thẻ **DHCP Server (Máy chủ DHCP)**.
3. Trong mục **Enable the DHCP Server (Bật máy chủ DHCP)**, chọn **Yes (Có)**.
4. Trong mục **IP Pool Starting Address (Địa chỉ bắt đầu bộ trữ IP)**, nhập địa chỉ IP bắt đầu.
5. Trong mục **IP Pool Starting Address (Địa chỉ kết thúc bộ trữ IP)**, nhập địa chỉ IP kết thúc.
6. Trong mục **Lease Time (Giờ cho thuê)**, chọn theo giây khi địa chỉ IP vừa gán sẽ hết hạn. Một khi nó đạt đến giới hạn thời gian này, máy chủ sẽ gán một địa chỉ IP mới.



- Chúng tôi đề nghị bạn sử dụng định dạng địa chỉ IP 192.168.1.xxx (nơi mà xxx có thể là số bất kỳ từ 2-254) khi chọn phạm vi địa chỉ IP.
- Địa chỉ Bắt đầu bộ trữ IP không được dài hơn Địa chỉ kết thúc bộ trữ IP.

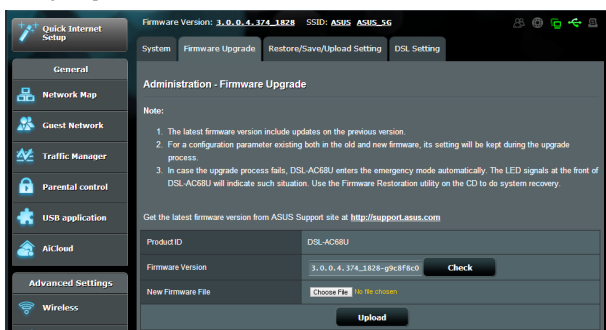
## Nâng cấp firmware



Tài về firmware mới nhất từ trang web ASUS tại <http://support.asus.com>

### Để nâng cấp firmware:

1. Nhấp **Administration (Quản lý)** ở bảng điều hướng bên trái.
2. Nhấp thẻ **Firmware Upgrade (Nâng cấp firmware)**.
3. Trong mục **New Firmware File (Tập tin firmware mới)**, nhấp **Choose File (Chọn tập tin)**. Chuyển sang tập tin firmware vừa tải về.
4. Nhấp **Upload (Tải lên)**.



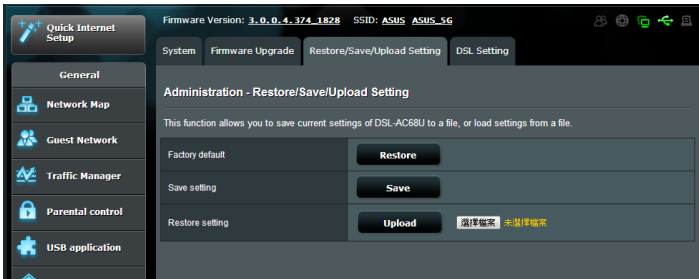
Nếu tiến trình nâng cấp bị lỗi, router không dây sẽ tự động vào chế độ cứu nguy và đèn báo LED nguồn ở phía trước bắt đầu nhấp nháy chậm. Để phục hồi hoặc khôi phục hệ thống, sử dụng trình tiện tích Firmware Restoration (Phục hồi firmware).



## Cài đặt Phục hồi/Lưu trữ/Tải lên

Để phục hồi/lưu/tải lên cài đặt router không dây:

1. Nhấp **Administration (Quản lý)** ở bảng điều hướng bên trái.
2. Nhấp thẻ **Restore/Save/Upload Setting (Phục hồi/Lưu/Tải lên cài đặt)**.



3. Chọn một tác vụ từ tùy chọn cấu hình:
  - Để phục hồi về cài đặt mặc định gốc, nhấp **Restore (Phục hồi)**, và nhấp **OK** khi được thông báo.
  - Để lưu các cài đặt hệ thống hiện hành, nhấp **Save (Lưu)**, chuyển sang thư mục nơi bạn định lưu file và nhấp **Save (Lưu)**.
  - Để phục hồi từ file cài đặt hệ thống đã lưu, nhấp **Browse (Duyệt)** để xác định file của bạn rồi nhấp **Upload (Tải lên)**.

## Thiết lập máy chủ in của bạn

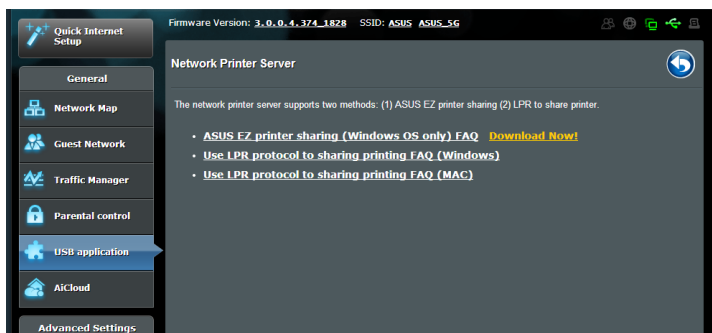
Sử dụng trình tiện ích Network Printer Setup (Thiết lập máy in mạng) để thiết lập máy in USB trên router không dây của bạn và chia sẻ máy in với các thiết bị khác trên mạng.



- Để kiểm tra xem máy in USB của bạn có tương thích với router không dây ASUS hay không, hãy tham khảo Plug-n-Share Disk Support List (Danh sách hỗ trợ đĩa cắm vào là chia sẻ) tại <http://event.asus.com/networks/printersupport>
- Chức năng máy chủ máy in của router không dây chưa được hỗ trợ trên Windows® 2000.

### Để thiết lập máy in USB của bạn:

1. Nhấp **USB application (Ứng dụng USB)** từ bảng điều hướng bên trái rồi nhấp **Network Printer Server (Máy chủ máy in mạng)**.
2. Nhấp **Download Now (Tải về ngay)!** trong chế độ chia sẻ máy in ASUS EZ để tải về trình tiện ích máy in mạng.

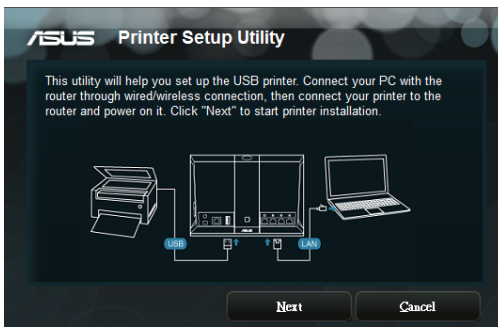


3. Giải nén file tải về và nhấp biểu tượng Máy in để chạy chương trình thiết lập máy in mạng.

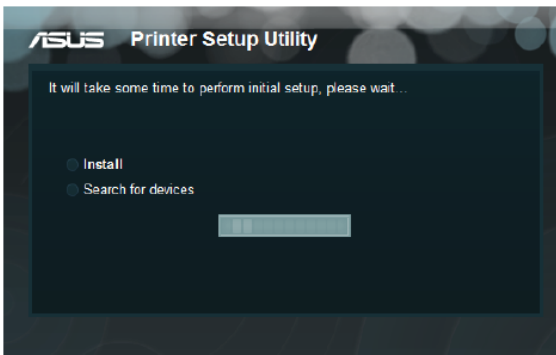


Printer.exe  
ASUS Wireless Router Utility  
ASUSTek COMPUTER INC.

4. Thực hiện theo các hướng dẫn trên màn hình để thiết lập phần cứng rồi nhấp **Next (Kế tiếp)**.



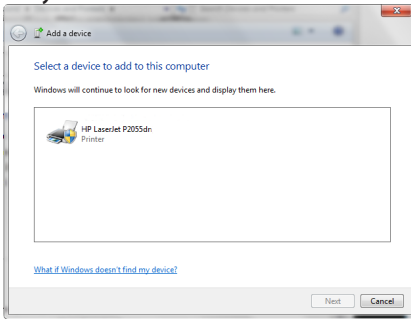
5. Đợi vài phút để tiến trình thiết lập ban đầu hoàn tất. Nhấp **Next (Kế tiếp)**.



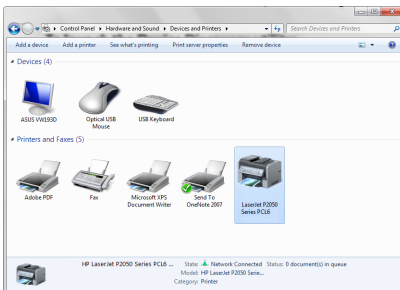
6. Nhấp **Finish (Hoàn tất)** để hoàn tất cài đặt.



7. Thực hiện theo các hướng dẫn HĐH Windows® để cài đặt driver máy in.



8. Sau khi cài đặt xong driver máy in, các máy tính trên mạng giờ sẽ có thể truy cập máy in.



## 4 Nâng cấp firmware



Tải về firmware mới nhất từ trang web ASUS tại <http://www.asus.com>

System	Firmware Upgrade	Restore/Save/Upload Setting	DSL Setting	Feedback
<b>Administration - Firmware Upgrade</b>				
<b>Note:</b>				
1. The latest firmware version include updates on the previous version.				
2. For a configuration parameter existing both in the old and new firmware, its setting will be kept during the upgrade process.				
3. In case the upgrade process fails, DSL-AC88U enters the emergency mode automatically. The LED signals at the front of DSL-AC88U will indicate such a situation. Use the Firmware Restoration utility on the CD to do system recovery.				
Get the latest firmware version from ASUS Support site at <a href="http://www.asus.com/support/">http://www.asus.com/support/</a>				
Product ID	DSL-AC88U			
DSL Driver Version	A2pvtbH043g.d26p			
Firmware Version	v1.10.03 build398 Jul. 17, 2017			<b>Check</b>
New Firmware File	<input type="button" value="Choose File"/> No file chosen			
<input type="button" value="Upload"/>				

### Để nâng cấp firmware:

1. Từ bảng điều hướng, vào thẻ **Advanced Settings (Cài đặt nâng cao) > Administration (Quản lý) > Firmware Upgrade (Nâng cấp firmware)**.
2. Trong mục **New Firmware File (File firmware mới)**, nhấp **Choose File (Chọn tập tin)** để xác định file tải về.
3. Nhấp **Upload (Tải lên)**.

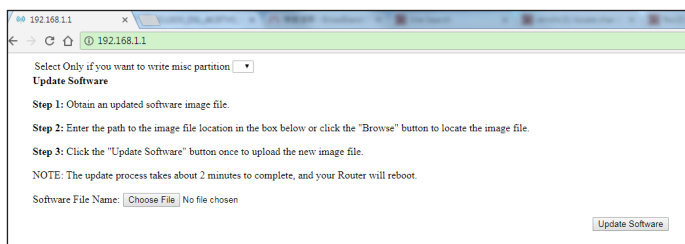


- Khi hoàn tất tiến trình tải lên, hãy đợi trong giây lát để hệ thống khởi động lại.
- Nếu quá trình nâng cấp bị lỗi, hãy thực hiện theo quy trình của Rescue mode (Chế độ cứu nguy). Để biết thêm chi tiết, hãy tham khảo phần **Restoring the firmware via the Rescue mode (Phục hồi firmware qua chế độ cứu nguy)**.

### Phục hồi firmware qua chế độ cứu nguy.

Nếu quá trình nâng cấp firmware bị lỗi, hãy thực hiện quy trình của Chế độ cứu nguy. Hãy thực hiện theo các bước sau:

1. Đảm bảo rằng máy tính của bạn có địa chỉ IP tĩnh như 192.168.1.xx (xx có thể là bất kỳ số nào từ 2 - 254).
2. Tắt DSL-AC88U: Giữ nút Reset (Cài lại) rồi bật nguồn thiết bị trong 5 giây. Khi đèn LED nguồn nhấp nháy, hãy nhả nút Cài lại.
3. Trên trình duyệt web của bạn, hãy nhập **http://192.168.1.1**. Giao diện dưới đây sẽ hiển thị.

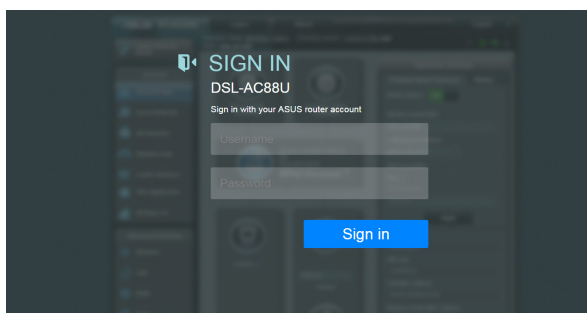


4. Từ giao diện này, nhấn **Choose File(Chọn tập tin)**, và duyệt tìm tập tin firmware của bạn.



Bạn có thể tải về tập tin firmware mới nhất từ trang Support (Hỗ trợ) của ASUS tại **http://www.asus.com/support**

5. Nhấn **Update Software(Cập nhật phần mềm)**. Tiến trình này mất khoảng hai phút để hoàn tất.
6. Sau khi tiến trình hoàn tất, trang đăng nhập sẽ hiển thị. Nếu nó không hiển thị, hãy nhập **http://192.168.1.1** vào trình duyệt web của bạn.



## 5 Khắc phục sự cố



Nếu bạn gặp phải các sự cố chưa được đề cập trong chương này, liên hệ Bộ phận Hỗ trợ Kỹ thuật ASUS.

### Khắc phục sự cố

#### Tôi không thể truy cập GUI router để thiết lập router.

- Xóa các cookie và file trong trình duyệt web của bạn. Đối với Internet Explorer 8, thực hiện theo các bước sau:
  1. Bật trình duyệt web của bạn, rồi nhấp **Tools (Công cụ) > Internet Options (Tùy chọn internet)**.
  2. Trên thẻ General (Cài đặt chung), nhấp **Delete (Xóa)** trong Browsing history (Lược sử duyệt web).
  3. Nhấp chọn **Temporary Internet Files (Tập tin internet tạm)** và Cookies. Nhấp **Delete (Xóa)**.



Các lệnh xóa cookie và file sẽ khác nhau tùy theo trình duyệt web.

- Tắt cài đặt máy chủ ủy nhiệm, hủy kết nối qua điện thoại và thiết lập cài đặt TCP/IP để nhận các địa chỉ IP tự động. Để biết thêm chi tiết, hãy tham khảo phần **Before you proceed (Trước khi bạn tiến hành)** trong sổ hướng dẫn sử dụng này.

#### Máy khách không thể thiết lập kết nối không dây với router.

##### Ngoài vùng phủ sóng:

- Di chuyển router đến gần hơn với thiết bị khách không dây.
- Đổi các cài đặt kênh.

**Xác nhận:**

- Dùng kết nối có dây để kết nối với router.
- Kiểm tra cài đặt bảo mật không dây.
- Nhấn nút Reset (Cài lại) ở mặt sau khoảng hơn 5 giây.

**Không tìm thấy router:**

- Nhấn nút Reset (Cài lại) ở mặt sau khoảng hơn 5 giây.
- Kiểm tra cài đặt trong adapter không dây như SSID và cách mã hóa.

**Không thể truy cập internet qua adapter LAN không dây.**

- Đặt router gần hơn với ứng dụng khách không dây.
- Kiểm tra xem adapter không dây đã được kết nối đúng với router không dây hay chưa.
- Kiểm tra xem kênh không dây đang sử dụng có phù hợp với các kênh có sẵn trong nước/khu vực của bạn hay không.
- Kiểm tra cài đặt mã hóa.
- Kiểm tra xem đã kết nối ADSL hoặc VDSL hay chưa.
- Dùng cáp Ethernet khác.

**Không thể truy cập internet.**

- Kiểm tra các đèn báo tình trạng trên modem VDSL/ADSL và router không dây.
- Kiểm tra xem đèn LED WAN trên router không dây đã bật chưa. Nếu đèn LED tắt, hãy chuyển đổi cáp ethernet và thử lại.



**Đèn DSL đang ON (BẬT) (ổn định và không nhấp nháy) và nó có nghĩa là có thể truy cập internet, nhưng tôi vẫn không thể truy cập internet.**

- Khởi động lại máy tính.
- Kiểm tra xem đèn LED WAN trên router không dây đã bật chưa.
- Kiểm tra cài đặt mã hóa không dây.
- Kiểm tra xem máy tính có thể nhận được địa chỉ IP (qua cả kết nối mạng có dây hoặc không dây) hay không.
- Đảm bảo trình duyệt web của bạn đã được thiết lập để sử dụng LAN cục bộ và chưa được cấu hình để sử dụng máy chủ proxy.

**Nếu đèn DSL nhấp nháy liên tục hoặc vẫn tắt thì bạn không thể truy cập internet - Router không thể thiết lập kết nối với mạng ADSL.**

- Đảm bảo mọi loại cáp đều được kết nối thích hợp.
- Rút dây điện ra khỏi ADSL/VDSL hoặc modem có dây, đợi vài phút rồi cắm lại dây điện.
- Nếu đèn ADSL tiếp tục nhấp nháy hoặc vẫn OFF (TẮT), hãy liên hệ với nhà cung cấp dịch vụ internet của bạn.

**Đã quên tên mạng hoặc các khóa mã hóa.**

- Thiết lập kết nối có dây và thiết lập lại cài đặt bảo mật không dây.
- Nhấn nút Reset (Cài lại) ở phía sau router không dây trong hơn 5 giây.

## Cách phục hồi hệ thống về cài đặt mặc định?

- Nhấn nút Reset (Cài lại) ở phía sau router không dây trong hơn 5 giây.
- Tham khảo phần **Cài đặt Phục hồi/Lưu trữ/Tải** lên trong sổ hướng dẫn sử dụng này.

Sau đây là cài đặt mặc định gốc:

<b>Tên đăng nhập:</b>	admin
<b>Mật khẩu:</b>	admin
<b>Địa chỉ IP:</b>	router.asus.com
<b>SSID (2.4GHz):</b>	Tham khảo nhãn dán ở phía dưới router
<b>SSID (5GHz):</b>	Tham khảo nhãn dán ở phía dưới router

## Dịch vụ ASUS DDNS

Modem Router WiFi ASUS DSL-AC88U hỗ trợ dịch vụ ASUS DDNS. Nếu bạn đã đăng ký dịch vụ ASUS DDNS nhưng cần trao đổi các thiết bị tại trung tâm dịch vụ, hãy thông báo cho trung tâm dịch vụ mà bạn muốn duy trì tên miền gốc và giữ lại dịch vụ DDNS. Hãy liên hệ với trung tâm dịch vụ địa phương của bạn để biết thêm thông tin.



- Nếu không có hoạt động nào trong tên miền - chẳng hạn như thiết lập lại router hoặc truy cập tên miền đã đăng ký - trong vòng 90 ngày, hệ thống sẽ tự động xóa các thông tin đã đăng ký.
- Nếu bạn gặp phải bất kỳ sự cố hay khó khăn nào khi sử dụng thiết bị, hãy liên hệ với trung tâm dịch vụ.

### Những câu hỏi thường gặp (FAQs)

#### 1. Liệu thông tin đã đăng ký có bị mất hay bị người khác đăng ký không?

Nếu bạn chưa cập nhật các thông tin đã đăng ký trong 90 ngày, hệ thống sẽ tự động xóa các thông tin đã đăng ký và tên miền có thể bị người khác đăng ký.

#### 2. Tôi chưa đăng ký dịch vụ ASUS DDNS cho router mà tôi đã muốn sáu tháng trước. Tôi vẫn có thể đăng ký nó?

Vâng, bạn vẫn có thể đăng ký dịch vụ ASUS DDNS cho router của mình. Dịch vụ DDNS được nhúng trong router của bạn, vì vậy bạn có thể đăng ký dịch vụ ASUS DDNS bất cứ lúc nào. Trước khi đăng ký, nhập **Query (Truy vấn)** để kiểm tra xem tên máy chủ đã được đăng ký hay chưa. Nếu tên máy chủ có sẵn, hệ thống sẽ tự động đăng ký tên máy chủ.

**3. Nếu tôi đã đăng ký tên miền trước đó và nó vẫn đang hoạt động tốt cho đến khi bạn bè tôi thông báo rằng họ không thể truy cập tên miền của tôi.**

Hãy kiểm tra xem:

1. Kết nối internet có sẵn không.
2. Máy chủ DNS có đang hoạt động thích hợp không.
3. Lần cuối bạn cập nhật tên miền là khi nào.

Nếu vẫn xảy ra các sự cố khi truy cập tên miền của bạn, hãy liên hệ với trung tâm dịch vụ.

**4. Tôi có thể đăng ký hai tên miền để có thể truy cập riêng các máy chủ HTTP và FTP?**

Không, bạn không thể. Bạn chỉ có thể đăng ký một tên miền cho một router. Bạn có thể dùng cách lập sơ đồ cổng để thực hiện cả hai dịch vụ này và tạo chúng có sẵn từ bên ngoài mạng nội bộ của bạn.

**5. Sau khi khởi động lại router, tại sao tôi nhìn thấy một địa chỉ IP WAN khác trong MS-DOS và trên trang cấu hình router?**

Điều này là bình thường. Khoảng thời gian hoạt động giữa máy chủ DNS của ISP (nhà cung cấp dịch vụ internet) và dịch vụ ASUS DDNS đã tạo ra các địa chỉ IP WAN khác nhau trong MS-DOS và trên trang cấu hình router. Các ISP khác nhau có thể có khoảng thời gian hoạt động khác nhau để cập nhật các địa chỉ IP.

**6. Dịch vụ ASUS DDNS là miễn phí hay chỉ là phiên bản dùng thử?**

Dịch vụ ASUS DDNS là dịch vụ nhúng miễn phí trong một số router ASUS. Kiểm tra xem router ASUS của bạn có hỗ trợ dịch vụ ASUS DDNS hay không.

# Phụ lục

## Thông báo

### ASUS Recycling/Takeback Services

ASUS recycling and takeback programs come from our commitment to the highest standards for protecting our environment. We believe in providing solutions for you to be able to responsibly recycle our products, batteries, other components, as well as the packaging materials. Please go to <http://csr.asus.com/english/Takeback.htm> for the detailed recycling information in different regions.

### REACH

Complying with the REACH (Registration, Evaluation, Authorisation, and Restriction of Chemicals) regulatory framework, we published the chemical substances in our products at ASUS REACH website at

<http://csr.asus.com/english/index.aspx>

### Federal Communications Commission Statement

This device complies with Part 15 of the FCC Rules. Operation is subject to the following two conditions:

- This device may not cause harmful interference.
- This device must accept any interference received, including interference that may cause undesired operation.

This equipment has been tested and found to comply with the limits for a class B digital device, pursuant to part 15 of the FCC Rules. These limits are designed to provide reasonable protection against harmful interference in a residential installation.

This equipment generates, uses and can radiate radio frequency energy and, if not installed and used in accordance with the instructions, may cause harmful interference to radio communications. However, there is no guarantee that interference will not occur in a particular installation. If this equipment does cause harmful interference to radio or television reception, which can be determined by turning the equipment off and on, the user is encouraged to try to correct the interference by one or more of the following measures:

- Reorient or relocate the receiving antenna.
- Increase the separation between the equipment and receiver.
- Connect the equipment into an outlet on a circuit different from that to which the receiver is connected.
- Consult the dealer or an experienced radio/TV technician for help.



---

Any changes or modifications not expressly approved by the party responsible for compliance could void the user's authority to operate the equipment.

---

### **Prohibition of Co-location**

This device and its antenna(s) must not be co-located or operating in conjunction with any other antenna or transmitter

## **Safety Information**

To maintain compliance with FCC's RF exposure guidelines, this equipment should be installed and operated with minimum distance 20cm between the radiator and your body. Use on the supplied antenna.

## **Declaration of Conformity for R&TTE directive 1999/5/EC**

Essential requirements – Article 3

Protection requirements for health and safety – Article 3.1a

Testing for electric safety according to EN 60950-1 has been conducted. These are considered relevant and sufficient.

Protection requirements for electromagnetic compatibility – Article 3.1b

Testing for electromagnetic compatibility according to EN 301 489-1 and EN 301 489-17 has been conducted. These are considered relevant and sufficient.

Effective use of the radio spectrum – Article 3.2

Testing for radio test suites according to EN 300 328- 2 has been conducted. These are considered relevant and sufficient.

## **CE Mark Warning**

This is a Class B product, in a domestic environment, this product may cause radio interference, in which case the user may be required to take adequate measures.

## **Canada, Industry Canada (IC) Notices**

This Class B digital apparatus complies with Canadian ICES-003 and RSS-210.

Operation is subject to the following two conditions: (1) this device may not cause interference, and (2) this device must accept any interference, including interference that may cause undesired operation of the device.

## **Radio Frequency (RF) Exposure Information**

The radiated output power of the Wireless Device is below the Industry Canada (IC) radio frequency exposure limits. The Wireless Device should be used in such a manner such that the potential for human contact during normal operation is minimized.

This device has been evaluated for and shown compliant with the IC Specific Absorption Rate ("SAR") limits when installed in specific host products operated in portable exposure conditions (antennas are less than 20 centimeters of a person's body).

This device has been certified for use in Canada. Status of the listing in the Industry Canada's REL (Radio Equipment List) can be found at the following web address: <http://www.ic.gc.ca/app/sitt/reltel/srch/nwRdSrch.do?lang=eng>

Additional Canadian information on RF exposure also can be found at the following web: <http://www.ic.gc.ca/eic/site/smt-gst.nsf/eng/sf08792.html>

## **Canada, avis d'Industry Canada (IC)**

Cet appareil numérique de classe B est conforme aux normes canadiennes ICES-003 et RSS-210.

Son utilisation est sujette aux deux conditions suivantes : (1) cet appareil ne doit pas créer d'interférences nuisibles, et (2) cet appareil doit tolérer tout type d'interférences, y compris celles susceptibles de provoquer un fonctionnement non souhaité de l'appareil.



## **NCC 警語**

經型式認證合格之低功率射頻電機，非經許可，公司、商號或使用者均不得擅自變更頻率、加大功率或變更原設計之特性及功能。低功率射頻電機之使用不得影響飛航安全及干擾合法通信；經發現有干擾現象時，應立即停用，並改善至無干擾時方得繼續使用。前項合法通信，指依電信法規定作業之無線電通信。低功率射頻電機須忍受合法通信或工業、科學及醫療用電波輻射性電機設備之干擾。

## **Authorised distributors in Turkey**

### **BOGAZICI BIL GISAYAR SAN. VE TIC. A.S.**

Tel: +90 212 3311000  
Address: AYAZAGA MAH. KEMERBURGAZ CAD. NO.10  
AYAZAGA/ISTANBUL

### **CIZGI Elektronik San. Tic. Ltd. Sti.**

Tel: +90 212 3567070  
Address: CEMAL SURURI CD. HALIM MERIC IS MERKEZI  
No: 15/C D:5-6 34394 MECIDIYEKOY/ISTANBUL

### **KOYUNCU ELEKTRONİK BİLGİ İŞLEM SİST. SAN. VE DİŞTİC. A.Ş.**

Tel: +90 216 5288888  
Address: EMEK MAH.ORDU CAD. NO:18, SARIGAZI,  
SANCAKTEPE ISTANBUL

AEEE Yönetmeliğine Uygundur.

# GNU General Public License

## Licensing information

This product includes copyrighted third-party software licensed under the terms of the GNU General Public License. Please see The GNU General Public License for the exact terms and conditions of this license. All future firmware updates will also be accompanied with their respective source code. Please visit our web site for updated information. Note that we do not offer direct support for the distribution.

## GNU GENERAL PUBLIC LICENSE

Version 2, June 1991

Copyright (C) 1989, 1991 Free Software Foundation, Inc.

59 Temple Place, Suite 330, Boston, MA 02111-1307 USA

Everyone is permitted to copy and distribute verbatim copies of this license document, but changing it is not allowed.

## Preamble

The licenses for most software are designed to take away your freedom to share and change it. By contrast, the GNU General Public License is intended to guarantee your freedom to share and change free software--to make sure the software is free for all its users. This General Public License applies to most of the Free Software Foundation's software and to any other program whose authors commit to using it. (Some other Free Software Foundation software is covered by the GNU Library General Public License instead.) You can apply it to your programs, too.

When we speak of free software, we are referring to freedom, not price. Our General Public Licenses are designed to make sure that you have the freedom to distribute copies of free software (and charge for this service if you wish), that you receive source code or can get it if you want it, that you can change the software or use

pieces of it in new free programs; and that you know you can do these things.

To protect your rights, we need to make restrictions that forbid anyone to deny you these rights or to ask you to surrender the rights. These restrictions translate to certain responsibilities for you if you distribute copies of the software, or if you modify it.

For example, if you distribute copies of such a program, whether gratis or for a fee, you must give the recipients all the rights that you have. You must make sure that they, too, receive or can get the source code. And you must show them these terms so they know their rights.

We protect your rights with two steps: (1) copyright the software, and (2) offer you this license which gives you legal permission to copy, distribute and/or modify the software.

Also, for each author's protection and ours, we want to make certain that everyone understands that there is no warranty for this free software. If the software is modified by someone else and passed on, we want its recipients to know that what they have is not the original, so that any problems introduced by others will not reflect on the original authors' reputations.

Finally, any free program is threatened constantly by software patents. We wish to avoid the danger that redistributors of a free program will individually obtain patent licenses, in effect making the program proprietary. To prevent this, we have made it clear that any patent must be licensed for everyone's free use or not licensed at all.

The precise terms and conditions for copying, distribution and modification follow.

## **Terms & conditions for copying, distribution, & modification**

0. This License applies to any program or other work which contains a notice placed by the copyright holder saying it may be distributed under the terms of this General Public License. The “Program”, below, refers to any such program or work, and a “work based on the Program” means either the Program or any derivative work under copyright law: that is to say, a work containing the Program or a portion of it, either verbatim or with modifications and/or translated into another language. (Hereinafter, translation is included without limitation in the term “modification”.) Each licensee is addressed as “you”.

Activities other than copying, distribution and modification are not covered by this License; they are outside its scope. The act of running the Program is not restricted, and the output from the Program is covered only if its contents constitute a work based on the Program (independent of having been made by running the Program). Whether that is true depends on what the Program does.

1. You may copy and distribute verbatim copies of the Program’s source code as you receive it, in any medium, provided that you conspicuously and appropriately publish on each copy an appropriate copyright notice and disclaimer of warranty; keep intact all the notices that refer to this License and to the absence of any warranty; and give any other recipients of the Program a copy of this License along with the Program.

You may charge a fee for the physical act of transferring a copy, and you may at your option offer warranty protection in exchange for a fee.

2. You may modify your copy or copies of the Program or any portion of it, thus forming a work based on the Program, and copy and distribute such modifications or work under the terms of Section 1 above, provided that you also meet all of these conditions:

a) You must cause the modified files to carry prominent notices stating that you changed the files and the date of any change.

b) You must cause any work that you distribute or publish, that in whole or in part contains or is derived from the Program or any part thereof, to be licensed as a whole at no charge to all third parties under the terms of this License.

c) If the modified program normally reads commands interactively when run, you must cause it, when started running for such interactive use in the most ordinary way, to print or display an announcement including an appropriate copyright notice and a notice that there is no warranty (or else, saying that you provide a warranty) and that users may redistribute the program under these conditions, and telling the user how to view a copy of this License. (Exception: if the Program itself is interactive but does not normally print such an announcement, your work based on the Program is not required to print an announcement.)

These requirements apply to the modified work as a whole. If identifiable sections of that work are not derived from the Program, and can be reasonably considered independent and separate works in themselves, then this License, and its terms, do not apply to those sections when you distribute them as separate works. But when you distribute the same sections as part of a whole which is a work based on the Program, the distribution of the whole must be on the terms of this License, whose permissions for other licensees extend to the entire whole, and thus to each and every part regardless of who wrote it.

Thus, it is not the intent of this section to claim rights or contest your rights to work written entirely by you; rather, the intent is to exercise the right to control the distribution of derivative or collective works based on the Program.

In addition, mere aggregation of another work not based on the Program with the Program (or with a work based on the Program) on a volume of a storage or distribution medium does not bring the other work under the scope of this License.

3. You may copy and distribute the Program (or a work based on it, under Section 2) in object code or executable form under the terms of Sections 1 and 2 above provided that you also do one of the following:
  - a) Accompany it with the complete corresponding machine-readable source code, which must be distributed under the terms of Sections 1 and 2 above on a medium customarily used for software interchange; or,
  - b) Accompany it with a written offer, valid for at least three years, to give any third party, for a charge no more than your cost of physically performing source distribution, a complete machine-readable copy of the corresponding source code, to be distributed under the terms of Sections 1 and 2 above on a medium customarily used for software interchange; or,
  - c) Accompany it with the information you received as to the offer to distribute corresponding source code. (This alternative is allowed only for noncommercial distribution and only if you received the program in object code or executable form with such an offer, in accord with Subsection b above.)

The source code for a work means the preferred form of the work for making modifications to it. For an executable work, complete source code means all the source code for all modules it contains, plus any associated interface definition files, plus the scripts used to control compilation and installation of the executable. However, as a special exception, the source code distributed need not include anything that is normally distributed (in either source or binary form) with the major components (compiler, kernel, and so on) of the operating system on which the executable runs, unless that component itself accompanies the executable.

If distribution of executable or object code is made by offering access to copy from a designated place, then offering equivalent access to copy the source code from the same place counts as distribution of the source code, even though third parties are not compelled to copy the source along with the object code.

4. You may not copy, modify, sublicense, or distribute the Program except as expressly provided under this License. Any attempt otherwise to copy, modify, sublicense or distribute the Program is void, and will automatically terminate your rights under this License. However, parties who have received copies, or rights, from you under this License will not have their licenses terminated so long as such parties remain in full compliance.
5. You are not required to accept this License, since you have not signed it. However, nothing else grants you permission to modify or distribute the Program or its derivative works. These actions are prohibited by law if you do not accept this License. Therefore, by modifying or distributing the Program (or any work based on the Program), you indicate your acceptance of this License to do so, and all its terms and conditions for copying, distributing or modifying the Program or works based on it.
6. Each time you redistribute the Program (or any work based on the Program), the recipient automatically receives a license from the original licensor to copy, distribute or modify the Program subject to these terms and conditions. You may not impose any further restrictions on the recipients' exercise of the rights granted herein. You are not responsible for enforcing compliance by third parties to this License.
7. If, as a consequence of a court judgment or allegation of patent infringement or for any other reason (not limited to patent issues), conditions are imposed on you (whether by court order, agreement or otherwise) that contradict the conditions of this License, they do not excuse you from the conditions of this License. If you cannot distribute so as to satisfy simultaneously

your obligations under this License and any other pertinent obligations, then as a consequence you may not distribute the Program at all. For example, if a patent license would not permit royalty-free redistribution of the Program by all those who receive copies directly or indirectly through you, then the only way you could satisfy both it and this License would be to refrain entirely from distribution of the Program.

If any portion of this section is held invalid or unenforceable under any particular circumstance, the balance of the section is intended to apply and the section as a whole is intended to apply in other circumstances.

It is not the purpose of this section to induce you to infringe any patents or other property right claims or to contest validity of any such claims; this section has the sole purpose of protecting the integrity of the free software distribution system, which is implemented by public license practices. Many people have made generous contributions to the wide range of software distributed through that system in reliance on consistent application of that system; it is up to the author/donor to decide if he or she is willing to distribute software through any other system and a licensee cannot impose that choice.

This section is intended to make thoroughly clear what is believed to be a consequence of the rest of this License.

8. If the distribution and/or use of the Program is restricted in certain countries either by patents or by copyrighted interfaces, the original copyright holder who places the Program under this License may add an explicit geographical distribution limitation excluding those countries, so that distribution is permitted only in or among countries not thus excluded. In such case, this License incorporates the limitation as if written in the body of this License.
9. The Free Software Foundation may publish revised and/or new versions of the General Public License from time to time. Such new versions will be similar in spirit to the present version, but may differ in detail to address new problems or concerns.



Each version is given a distinguishing version number. If the Program specifies a version number of this License which applies to it and “any later version”, you have the option of following the terms and conditions either of that version or of any later version published by the Free Software Foundation. If the Program does not specify a version number of this License, you may choose any version ever published by the Free Software Foundation.

10. If you wish to incorporate parts of the Program into other free programs whose distribution conditions are different, write to the author to ask for permission.

For software which is copyrighted by the Free Software Foundation, write to the Free Software Foundation; we sometimes make exceptions for this. Our decision will be guided by the two goals of preserving the free status of all derivatives of our free software and of promoting the sharing and reuse of software generally.

## **NO WARRANTY**

11. BECAUSE THE PROGRAM IS LICENSED FREE OF CHARGE, THERE IS NO WARRANTY FOR THE PROGRAM, TO THE EXTENT PERMITTED BY APPLICABLE LAW. EXCEPT WHEN OTHERWISE STATED IN WRITING THE COPYRIGHT HOLDERS AND/OR OTHER PARTIES PROVIDE THE PROGRAM “AS IS” WITHOUT WARRANTY OF ANY KIND, EITHER EXPRESSED OR IMPLIED, INCLUDING, BUT NOT LIMITED TO, THE IMPLIED WARRANTIES OF MERCHANTABILITY AND FITNESS FOR A PARTICULAR PURPOSE. THE ENTIRE RISK AS TO THE QUALITY AND PERFORMANCE OF THE PROGRAM IS WITH YOU. SHOULD THE PROGRAM PROVE DEFECTIVE, YOU ASSUME THE COST OF ALL NECESSARY SERVICING, REPAIR OR CORRECTION.

12 IN NO EVENT UNLESS REQUIRED BY APPLICABLE LAW OR AGREED TO IN WRITING WILL ANY COPYRIGHT HOLDER, OR ANY OTHER PARTY WHO MAY MODIFY AND/OR REDISTRIBUTE THE PROGRAM AS PERMITTED ABOVE, BE LIABLE TO YOU FOR DAMAGES, INCLUDING ANY GENERAL, SPECIAL, INCIDENTAL OR CONSEQUENTIAL DAMAGES ARISING OUT OF THE USE OR INABILITY TO USE THE PROGRAM (INCLUDING BUT NOT LIMITED TO LOSS OF DATA OR DATA BEING RENDERED INACCURATE OR LOSSES SUSTAINED BY YOU OR THIRD PARTIES OR A FAILURE OF THE PROGRAM TO OPERATE WITH ANY OTHER PROGRAMS), EVEN IF SUCH HOLDER OR OTHER PARTY HAS BEEN ADVISED OF THE POSSIBILITY OF SUCH DAMAGES.

END OF TERMS AND CONDITIONS

## Thông tin Đường dây Nóng Toàn cầu về Mạng

Region	Country	Hotline Number	Service Hours
Europe	Cyprus	800-92491	09:00-13:00 ; 14:00-18:00 Mon-Fri
	France	0033-170949400	09:00-18:00 Mon-Fri
	Germany	0049-1805010920	09:00-18:00 Mon-Fri 10:00-17:00 Mon-Fri
		0049-1805010923 (component support )	
		0049-2102959911 ( Fax )	
	Hungary	0036-15054561	09:00-17:30 Mon-Fri
	Italy	199-400089	09:00-13:00 ; 14:00-18:00 Mon-Fri
	Greece	00800-44142044	09:00-13:00 ; 14:00-18:00 Mon-Fri
	Austria	0043-820240513	09:00-18:00 Mon-Fri
	Netherlands/ Luxembourg	0031-591570290	09:00-17:00 Mon-Fri
	Belgium	0032-78150231	09:00-17:00 Mon-Fri
	Norway	0047-2316-2682	09:00-18:00 Mon-Fri
	Sweden	0046-858769407	09:00-18:00 Mon-Fri
	Finland	00358-969379690	10:00-19:00 Mon-Fri
	Denmark	0045-38322943	09:00-18:00 Mon-Fri
	Poland	0048-225718040	08:30-17:30 Mon-Fri
	Spain	0034-902889688	09:00-18:00 Mon-Fri
	Portugal	00351-707500310	09:00-18:00 Mon-Fri
	Slovak Republic	00421-232162621	08:00-17:00 Mon-Fri
	Czech Republic	00420-596766888	08:00-17:00 Mon-Fri
	Switzerland-German	0041-848111010	09:00-18:00 Mon-Fri
	Switzerland-French	0041-848111014	09:00-18:00 Mon-Fri
	Switzerland-Italian	0041-848111012	09:00-18:00 Mon-Fri
	United Kingdom	0044-1442265548	09:00-17:00 Mon-Fri
Ireland	0035-31890719918	09:00-17:00 Mon-Fri	
Russia and CIS	008-800-100-ASUS	09:00-18:00 Mon-Fri	
Ukraine	0038-0445457727	09:00-18:00 Mon-Fri	

Region	Country	Hotline Numbers	Service Hours
<b>Asia-Pacific</b>	Australia	1300-278788	09:00-18:00 Mon-Fri
	New Zealand	0800-278788	09:00-18:00 Mon-Fri
	Japan	0800-1232787	09:00-18:00 Mon-Fri
			09:00-17:00 Sat-Sun
		0081-570783886 (Non-Toll Free )	09:00-18:00 Mon-Fri
			09:00-17:00 Sat-Sun
	Korea	0082-215666868	09:30-17:00 Mon-Fri
	Thailand	0066-24011717 1800-8525201	09:00-18:00 Mon-Fri
	Singapore	0065-64157917 0065-67203835 ( Repair Status Only )	11:00-19:00 Mon-Fri
			11:00-19:00 Mon-Fri 11:00-13:00 Sat
	Malaysia	1300-88-3495	9:00-18:00 Mon-Fri
	Philippine	1800-18550163	09:00-18:00 Mon-Fri
	India	1800-2090365	09:00-18:00 Mon-Sat
	India(WL/NW)		09:00-21:00 Mon-Sun
Indonesia	0062-2129495000 500128 (Local Only)	09:30-17:00 Mon-Fri	
		9:30 – 12:00 Sat	
Vietnam	1900-555581	08:00-12:00	
		13:30-17:30 Mon-Sat	
Hong Kong	00852-35824770	10:00-19:00 Mon-Sat	
<b>Americas</b>	USA	1-812-282-2787	8:30-12:00 EST Mon-Fri
	Canada		9:00-18:00 EST Sat-Sun
	Mexico	001-8008367847	08:00-20:00 CST Mon-Fri
08:00-15:00 CST Sat			

Region	Country	Hotline Numbers	Service Hours
<b>Middle East + Africa</b>	Egypt	800-2787349	09:00-18:00 Sun-Thu
	Saudi Arabia	800-1212787	09:00-18:00 Sat-Wed
	UAE	00971-42958941	09:00-18:00 Sun-Thu
	Turkey	0090-2165243000	09:00-18:00 Mon-Fri
	South Africa	0861-278772	08:00-17:00 Mon-Fri
	Israel	*6557/00972-39142800	08:00-17:00 Sun-Thu
		*9770/00972-35598555	08:30-17:30 Sun-Thu
Romania	0040-213301786	09:00-18:30 Mon-Fri	
<b>Balkan Countries</b>	Bosnia Herzegovina	00387-33773163	09:00-17:00 Mon-Fri
	Bulgaria	00359-70014411	09:30-18:30 Mon-Fri
		00359-29889170	09:30-18:00 Mon-Fri
	Croatia	00385-16401111	09:00-17:00 Mon-Fri
	Montenegro	00382-20608251	09:00-17:00 Mon-Fri
	Serbia	00381-112070677	09:00-17:00 Mon-Fri
	Slovenia	00368-59045400	08:00-16:00 Mon-Fri
00368-59045401			
<b>Baltic Countries</b>	Estonia	00372-6671796	09:00-18:00 Mon-Fri
	Latvia	00371-67408838	09:00-18:00 Mon-Fri
	Lithuania-Kaunas	00370-37329000	09:00-18:00 Mon-Fri
	Lithuania-Vilnius	00370-522101160	09:00-18:00 Mon-Fri



Để biết thêm thông tin, truy cập trang web hỗ trợ ASUS tại:  
<https://www.asus.com/support>

## Thông tin liên hệ ASUS

### ASUSTeK COMPUTER INC. (Châu Á-Thái Bình Dương)

Địa chỉ 15 Li-Te Road, Peitou, Taipei, Taiwan 11259  
Trang web [www.asus.com.tw](http://www.asus.com.tw)

#### Hỗ trợ kỹ thuật

Điện thoại +886228943447  
Fax hỗ trợ +886228907698  
Hỗ trợ trực tuyến <https://www.asus.com/support>

### ASUS COMPUTER INTERNATIONAL (Mỹ)

Địa chỉ 800 Corporate Way, Fremont, CA 94539, USA  
Điện thoại +15107393777  
Fax +15106084555  
Trang web [usa.asus.com](http://usa.asus.com)  
Hỗ trợ trực tuyến <https://www.asus.com/support>

### ASUS COMPUTER GmbH (Đức và Áo)

Địa chỉ Harkort Str. 21-23, D-40880 Ratingen,  
Germany  
Fax hỗ trợ +49-2102-959931  
Trang web [asus.com/de](http://asus.com/de)  
Liên hệ trực tuyến [eu-rma.asus.com/sales](http://eu-rma.asus.com/sales)

#### Hỗ trợ kỹ thuật

Điện thoại (Vê Phụ kiện) +49-2102-5789555  
Điện thoại ở Đức  
(Hệ thống/Máy tính xách tay/Eee/Màn hình LCD) +49-2102-5789557  
Điện thoại ở Áo  
(Hệ thống/Máy tính xách tay/Eee/Màn hình LCD) +43-820-240513  
Fax hỗ trợ +49-2102-959911  
Hỗ trợ trực tuyến <https://www.asus.com/support>