

# Felhasználói kézikönyv

## DSL-N55U-C1

Kétsávú N600 Wi-Fi ADSL Modem Router



**ASUS**<sup>®</sup>  
IN SEARCH OF INCREDIBLE

HUG8624

Első kiadás

Október 2013

### **Copyright® 2013 ASUSTeK COMPUTER INC. Minden jog fenntartva!**

Az ASUSTeK COMPUTER INC. („ASUS”) előzetes írásos engedélye nélkül ennek a kiadványnak, illetve a benne leírt termékeknek vagy szoftvernek, semmilyen részletét nem szabad sokszorosítani, továbbítani, átírni, adatfeldolgozó rendszerben tárolni, bármilyen nyelvre lefordítani, legyen az bármilyen formában vagy eszközzel, kivéve a vásárlói dokumentációt tartalékmásolat készítése céljából.

A termékgarancia, illetve szolgáltatás nem kerül meghosszabbításra, ha: (1) a terméket megjavítják, módosítják vagy átalakítják, kivéve ha az ilyen javítást, módosítást vagy átalakítást az ASUS írásban jóváhagyta; vagy (2) a termék sorozatszámát olvashatatlanná teszik vagy hiányzik.

AZ ASUS A KÉZIKÖNYVET „ÖNMAGÁBAN” BOCSÁTJA RENDELKEZÉSRE, BÁRMILYEN KIFEJEZETT VAGY BELEÉRTETT JÓTÁLLÁS NÉLKÜL, TARTALMAZVA, DE NEM KORLÁTOZÓDVA PUSZTÁN AZ ELADHATÓSÁGBAN LÉVŐ JÓTÁLLÁSRA, ILLETVE MEGHATÁROZOTT CÉLRA VALÓ ALKALMASSÁGRA. AZ ASUS, ILLETVE ANNAK IGAZGATÓI, TISZTSÉGVISELŐI, ALKALMAZOTTAI VAGY MEGBÍZOTTAI SEMMILYEN ESETBEN NEM TARTOZNAK FELELŐSSÉGGEL SEMMILYEN OLYAN KÖZVETLEN, KÖZVETETT, ESETI, KÜLÖNLEGES VAGY KÖVETKEZMÉNYES KÁRÉRT, SEM KÁRTÉRÍTÉSSEL AZ ELMARADT NYERESÉG, ELMARADT BEVÉTEL, ADATVESZTÉS VAGY ÜZEMKIESÉS OKOZTA OLYAN KÁRÉRT, AMELY A JELEN KÉZIKÖNYV VAGY TERMÉK HIBÁJÁBÓL ERED, MÉG AKKOR IS, HA AZ ASUS-T TÁJÉKOZTATTÁK ENNEK LEHETŐSÉGÉRŐL.

A JELEN KÉZIKÖNYVBEN SZEREPLŐ MŰSZAKI ADATOK ÉS INFORMÁCIÓ KIZÁRÓLAG TÁJÉKOZTATÓ CÉLÚ, ELŐZETES ÉRTESETÉS NÉLKÜL BÁRMILYEN MEGVÁLTOZHATNAK ÉS NEM ÉRTELMEZHETŐK AZ ASUS ÁLTALI KÖTELEZET TSÉGVÁLLALÁSKÉNT. AZ ASUS NEM VÁLLAL SEMMINEMŰ FELELŐSSÉGET A KÉZIKÖNYVBEN ELŐFORDULÓ HIBÁKÉRT VAGY PONTATLAN INFORMÁCIÓKÉRT, A BENNE LEÍRT TERMÉKEKET ÉS SZOFTVERT IS BELEÉRTVE.

A jelen kézikönyvben szereplő termékek és cégnevek az adott cégek bejegyzett védjegyei vagy szerzői tulajdona lehetnek vagy sem, és használatuk kizárólag azonosítás vagy magyarázat céljából történik a tulajdonos javára, mindennemű jogsértés szándéka nélkül.

# Tartalomjegyzék

<b>1 Gyors áttekintés</b>	<b>5</b>
A csomag tartalma .....	5
A ADSL router.....	6
<b>2 Hálózat létrehozása</b>	<b>9</b>
A router elhelyezése .....	9
Mi szükséges hozzá?.....	10
Eszközök csatlakoztatása .....	11
Mielőtt folytatná .....	12
<b>3 Hálózat konfigurálása a web GUI használatával</b>	<b>17</b>
Bejelentkezés a web-alapú GUI-ba .....	17
A vezeték nélküli hálózati biztonság beállítása .....	19
A hálózati kliensek kezelése.....	21
Az USB eszköz ellenőrzése .....	22
Vendég-hálózat létrehozása.....	24
A Traffic Manager (Forgalomkezelő) használata.....	25
Az USB-alkalmazás használata.....	26
A speciális beállítások konfigurálása .....	34
Hálózati nyomtató beállítása.....	38
<b>4 A segédprogramok használata</b>	<b>43</b>
Eszközfelderítés.....	43
Firmware helyreállítása.....	44
<b>5 Hibaelhárítás</b>	<b>45</b>
Hibaelhárítás .....	45
ASUS DDNS szolgáltatás .....	49

# Tartalomjegyzék

<b>Függelék</b>	<b>51</b>
Megjegyzések .....	51
Globális hálózati forróvonal információ .....	65
A gyártó elérhetőségei .....	68

# 1 Gyors áttekintés

## A csomag tartalma

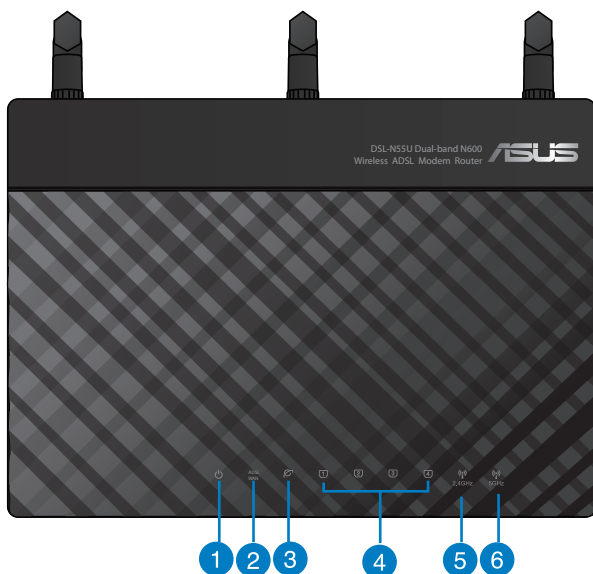
- ☑ DSL-N55U-C1
- ☑ Hálózati kábel
- ☑ Hálózati adapter
- ☑ Telefonkábel
- ☑ Gyors üzembe helyezési útmutató
- ☑ Támogató CD (kézikönyv, segédprogram szoftver)



- Ha bármelyik elem sérült vagy hiányzik, vegye fel a kapcsolatot az ASUS-szal műszaki támogatás vagy kérdések ügyében, tekintse meg az ASUS Support Hotline listát a kézikönyv végén.
  - Kérjük, őrizze meg az eredeti csomagolást arra az esetre, ha garanciális szolgáltatás keretében javítás vagy csere céljából a készüléket vissza kellene küldeni.
-

# A ADSL router

## Előlap



1

### Működésjelző LED

**Ki:** Nincs áram.

**Be:** Az eszköz használatra kész.

**Lassan villog:** Mentés mód.

**Gyorsan villog:** WPS feldolgozás.

2

### WAN LED

**Ki:** Nincs áramforrás vagy fizikai kapcsolat.

**Be:** Fizikai kapcsolat áll fenn egy nagy kiterjedésű hálózattal (WAN).

3

### Internet LED

**Ki:** Nincs áramforrás vagy internet-kapcsolat.

**Villog:** Adatok sugárzása vagy fogadása.

**Be:** Az internet-kapcsolat létrejött.

4

**LAN LED****Ki:** Nincs áramforrás vagy fizikai kapcsolat.**Be:** Fizikai kapcsolat áll fenn egy helyi hálózattal (LAN).**Villog:** Adatok sugárzása vagy fogadása (Ethernet kábelen keresztül).

5

**2.4GHz LED****Ki:** Nincs 2,4 GHz jel.**Be:** A vezeték nélküli rendszer használatra kész.**Villog:** Adatok sugárzása vagy fogadása vezeték nélküli kapcsolaton.

6

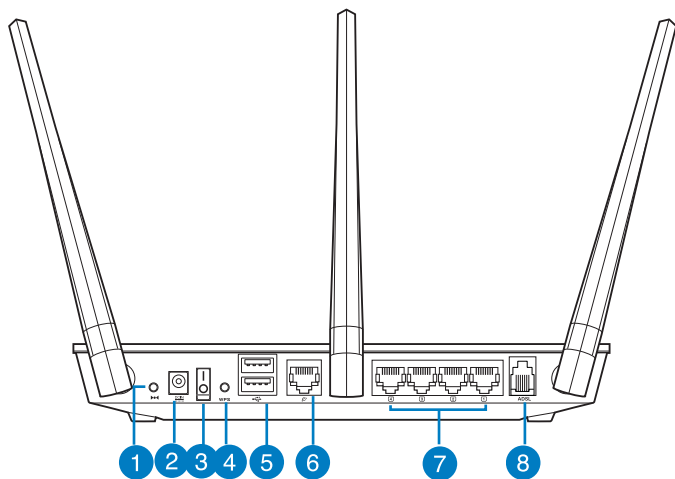
**5GHz LED****Ki:** Nincs 5 GHz jel.**Be:** A vezeték nélküli rendszer használatra kész.**Villog:** Adatok sugárzása vagy fogadása vezeték nélküli kapcsolaton.

- Csak a csomagban mellékelt hálózati adaptert használja. Más adapterek használata esetén megsérülhet az eszköz.

- **Műszaki adatok:**

<b>DC tápfeszültség adapter</b>	<b>DC bemenet:</b> +12 V legfeljebb 2 A áramerősség mellett,		
<b>Üzemi hőmérséklet</b>	0~40°C	<b>Tárolás</b>	0~70°C
<b>Üzemi páratartalom</b>	50~90%	<b>Tárolás</b>	20~90%

## Hátulnézet



### 1 Alaphelyzet gomb

Ez a gomb alaphelyzetbe állítja a rendszert vagy visszaállítja a gyári alapértékeket.

### 2 Tápcsatlakozó (DC-In) bemenet

Csatlakoztassa a mellékelt hálózati (AC) adaptert ehhez a csatlakozóhoz, hogy a routert áramforrásról működtesse.

### 3 Főkapcsoló

Nyomja meg a rendszer be- vagy kikapcsolásához.

### 4 WPS gomb\*

Ez a gomb a WPS varázslót indítja el.

\* A WPS gomb WiFi gombként működik, ha az Advanced Settings (Speciális beállítások) > Administration (Kezelés) oldalon így konfigurálja.

### 5 USB 2.0 csatlakozók

USB 2.0 eszközök, mint például USB merevlemez-meghajtók vagy USB flash meghajtók csatlakoztathatók az ilyen csatlakozókhoz.

Csatlakoztassa az iPad USB-kábelét az egyik csatlakozóhoz az iPad feltöltéséhez.

### 6 Ethernet WAN port

Kapcsolódjon a hálózathoz (vagy egyéb xDSL/Kábel-/Optikai modemhez) Ethernet kábellel.

### 7 LAN portok (1–4)

Csatlakoztasson hálózati kábelt e csatlakozókhoz a LAN kapcsolat felépítéséhez.

### 8 DSL WAN (ADSL) port

Csatlakoztassa elosztóhoz vagy telefon-aljzathoz egy RJ-11 kábel segítségével.



## 2 Hálózat létrehozása

### A router elhelyezése

A ADSL router és a hálózati eszközök közötti legjobb vezeték nélküli jelátvitel érdekében gondoskodjon a következőkről:

- A ADSL routert központi területen helyezze el, hogy ideális vezeték nélküli lefedettséget biztosítson valamennyi hálózati eszköz számára.
- Az eszközt tartsa távol a fém akadályoktól és a közvetlen napsütéstől.
- Az eszközt tartsa távol 802.11g vagy csak 20 MHz-en működő Wi-Fi eszközöktől, 2,4 GHz-es működő számítógépes perifériáktól, Bluetooth eszközöktől, vezeték nélküli telefonoktól, transzformátoroktól, nagyteljesítményű motoroktól, fénycsövektől, mikrohullámú sütőktől, hűtőszekrényektől és egyéb ipari berendezésektől a jel akadályozásának elkerülése érdekében.



## Mi szükséges hozzá?

Hálózat felállításához egy vagy két számítógépre van szükség, amelyek kielégítik az alábbi rendszerkövetelményeket:

- Ethernet RJ-45 (LAN) port (10Base-T/100Base-TX/1000BaseT)
- IEEE 802.11b/g/n vezeték nélküli képesség
- Telepített TCP/IP szolgáltatás
- Webböngésző mint például Internet Explorer, Mozilla Firefox, Apple Safari, vagy Google Chrome



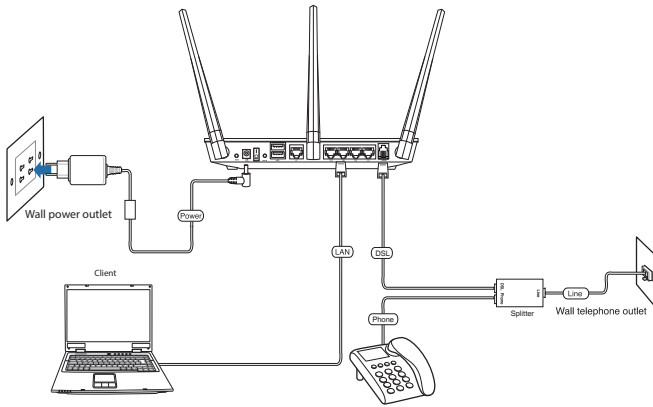
- Amennyibe az Ön számítógépe nem rendelkezik beépített vezeték nélküli funkciókkal, telepíthet IEEE 802.11b/g/n kompatibilis WLAN adaptert, hogy számítógépe csatlakozhasson a hálózathoz.
  - Hála a kétsávós technológiának, az Ön ADSL routere egyszerre támogatja a vezeték nélküli jelek továbbítását 2,4 GHz-en és 5 GHz-en. Lehetővé tesz olyan internettel kapcsolatos tevékenységek végzését, mint pl. a szörfölés, e-mail üzenetek olvasása/írása a 2,4 GHz-es sávon, miközben az 5 GHz-es sávon nagyfelbontású audió/videó fájlok adatfolyamait, pl. filmeket és zenét tölt le.
  - Amennyiben csak egy számítógépet használ, amely egysávós IEEE 802.11b/g/n kompatibilis WLAN adapterrel rendelkezik, csak a 2,4 GHz-es sávot fogja tudni használni.
  - Amennyiben csak egy számítógépet használ, amely kétsávós IEEE 802.11a/b/g/n kompatibilis WLAN adapterrel rendelkezik, a 2,4 GHz-es és az 5 GHz-es sávot is fogja tudni használni.
  - Amennyiben két számítógépet használ, amelyek kétsávós IEEE 802.11a/b/g/n kompatibilis WLAN adapterrel rendelkeznek, egy időben fogja tudni használni a 2,4 GHz-es és az 5 GHz-es sávot.
  - A hálózati eszközöket összekötő RJ-45 Ethernet kábelek hossza nem haladhatja meg a 100 métert.
-

## Eszközök csatlakoztatása



- A ADSL router beállításához ajánljuk a vezetékes kapcsolatot, hogy el lehessen kerülni a vezeték nélküli kapcsolat bizonytalanságából eredő, esetleges beállítási problémákat.
- Az DSL-N55U-C1 üzembe helyezése előtt tegye a következőket:
  - Válassza le a vezetékeket/kábeleket meglévő modeméről. Ha a modem tartalék akkumulátorral rendelkezik, azt is távolítsa el.
  - Indítsa újra a számítógépet (ajánlott).

## Vezetékes kapcsolat



### A vezeték nélküli ADSL router üzembe helyezéséhez:

1. Illessze az elosztó vonalcsatlakozóját a telefoncsatlakozó aljzatba és csatlakoztassa a telefonkészüléket a telefoncsatlakozóhoz.
2. Csatlakoztassa a vezeték nélküli router ADSL csatlakozóját az elosztó DSL-N55U-C1 csatlakozójához.
3. A mellékelt hálózati kábel segítségével kösse össze a számítógépet az ADSL router LAN csatlakozójával.

## Mielőtt folytatná

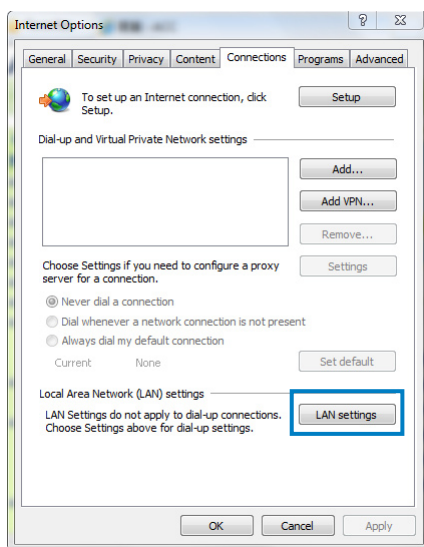


A DSL-N55U-C1 konfigurálása előtt végezze el az ebben a fejezetben szereplő lépéseket a gazdagép és hálózati kliensek beállításához.

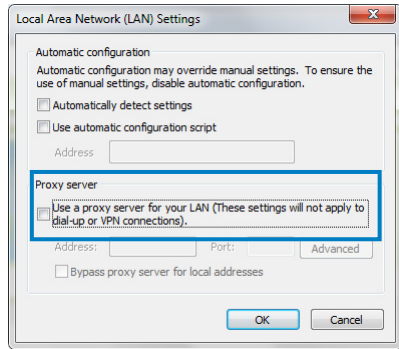
### A. Tiltsa le a proxy-szervert, ha engedélyezve van.

#### Windows® 7

1. Kattintson a **Start > Internet Explorer** elemre a böngészőprogram indításához.
2. Kattintson a **Tools (Eszközök) > Internet options (Internetbeállítások) > Connections (Kapcsolatok) fül > LAN settings (Helyi hálózati beállítások)** elemre.

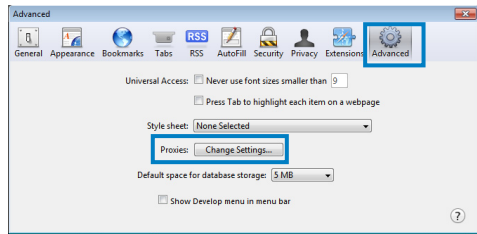


3. A Local Area Network (LAN) Settings (Helyi hálózati [LAN] beállítások) képernyőn szüntesse meg a **Use a proxy server for your LAN (Proxykiszolgáló használata a helyi hálózaton)** jelölőnégyzet bejelölését.
4. Kattintson az **OK**, majd az **Apply (Alkalmaz)** gombra.

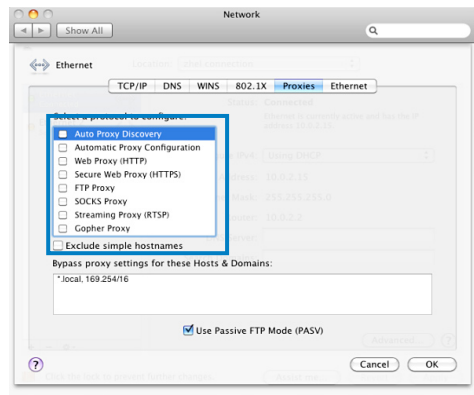


## MAC OS X

1. A Safari böngészőben kattintson a **Safari > Preferences (Beállítások) > Advanced (Speciális) > Change Settings... (Beállítások módosítása...)** elemre.



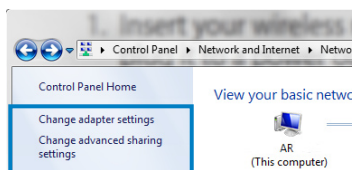
2. A Network (Hálózat) képernyőn szüntesse meg az **FTP Proxy** és **Web Proxy (HTTP)** elemek bejelölését.
3. Kattintson az **OK**, majd az **Apply (Alkalmaz)** gombra.



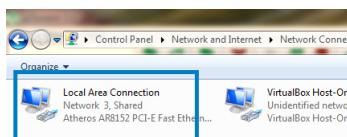
## B. Végezze el a TCP/IP beállításokat, hogy az IP-címet automatikusan lekérje.

### Windows® 7

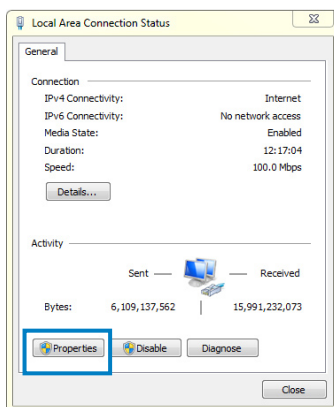
1. Kattintson a **Start > Control Panel (Vezérlőpult) > Network and Internet (Hálózat és internet) > Network and Sharing Center (Hálózati és megosztási központ) > Change adapter settings (Adapter-beállítások módosítása)** elemre.



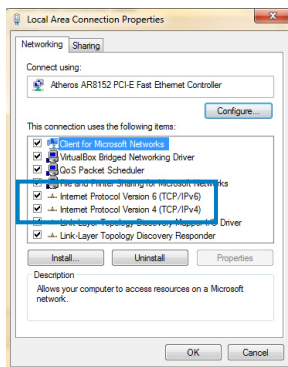
2. A Network Connections (Hálózati kapcsolatok) ablakban kattintson a **Local Area Connection (Helyi kapcsolat)** elemre.



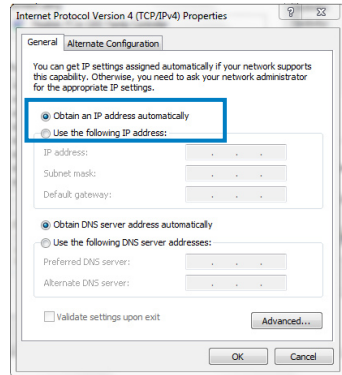
3. A Local Area Connection Network Status (Helyi hálózati kapcsolat állapota) képernyőben kattintson a **Properties (Tulajdonságok)** elemre.



4. Jelölje ki az **Internet Protocol Version 4 (TCP/IPv4) (Internet protokoll 4-es verzió (TCP/IPv4))** vagy az **Internet Protocol Version 6 (TCP/IPv6) (Internet protokoll 6-os verzió (TCP/IPv6))** elemet, majd kattintson a **Properties (Tulajdonságok)** gombra.

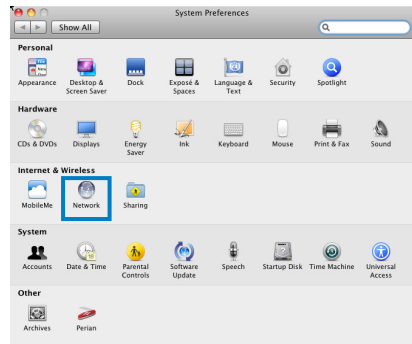


- Obtain an IP address automatically (IP-cím automatikus kérése) jelölőnégyzetet.
- Kattintson az **OK** gombra.

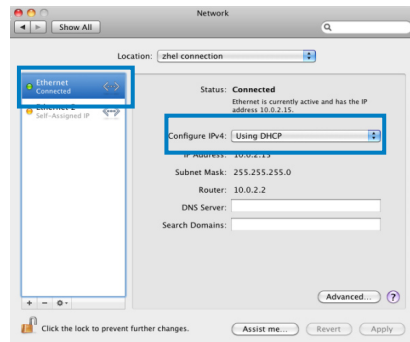


## MAC OS X

- Kattintson a **Apple Menu (Apple menü) System Preferences (Rendszerbeállítások) > Network (Hálózat) > Configure... (Konfigurálás...)** elemre.

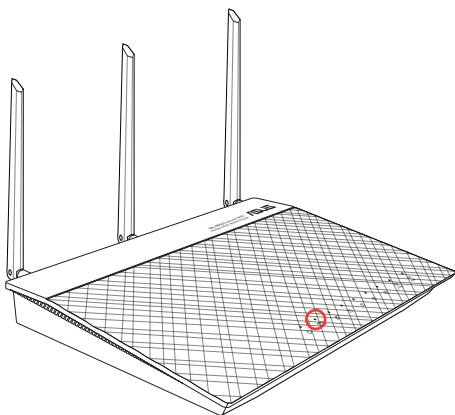


- Kattintson az **Ethernet** elemre a bal oldali panelben.
- A Configure IPv4 (IPv4 konfigurálása) menüben válassza a **Using DHCP (DHCP használata)** elemet.
- Kattintson az **Apply (Alkalmaz)** gombra.



## Az ADSL router üzembe helyezése

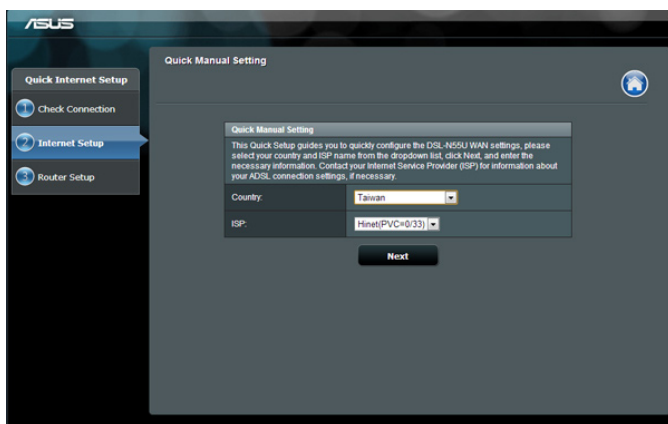
1. Győződjön meg arról, hogy a DSL-N55U-C1 előlapján lévő ADSL LED világít, nem pedig villog.



2. Indítsa el a böngészőprogramot. A QIS weboldal automatikusan megjelenik és elkezdi észlelni a kapcsolat típusát, a VPI/VCI értéket és beágyazási módot.



Ha a QIS weblap nem jelenik meg a böngészőprogram indítása után, tiltsa le a böngészőprogram proxy-beállításait.





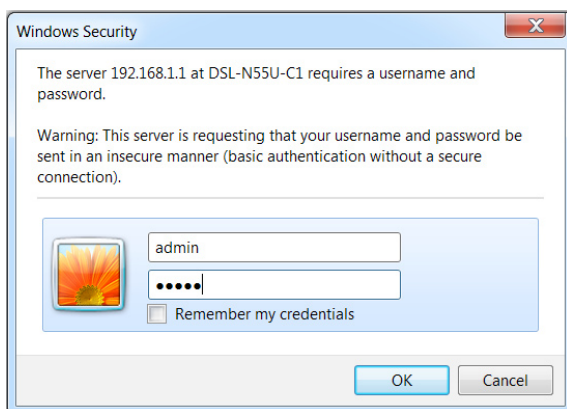
## 3 Hálózat konfigurálása a web GUI használatával

### Bejelentkezés a web-alapú GUI-ba

Az ASUS vezeték nélküli router magától értetődő web-alapú grafikus felhasználói felülettel (GUI) rendelkezik, amely lehetővé teszi a vezeték nélküli router funkcióinak konfigurálását böngészőprogram, pl. Internet Explorer, Mozilla Firefox, Apple Safari, vagy Google Chrome segítségével.

#### A web-alapú GUI-ba történő bejelentkezéshez:

1. A webböngésző programban, pl. Internet Explorer, Firefox, Safari vagy Google Chrome, manuálisan gépelje be a vezeték nélküli router alapértelmezett IP-címét: **192.168.1.1** vagy alapértelmezett tartománynevét: **http://router.asus.com**.
2. A bejelentkezési oldalon billentyűzze be az alapértelmezett felhasználónevet (**admin**) és jelszót (**admin**).



3. A vezeték nélküli router grafikus felhasználói felülete (GUI) különféle konfigurációs beállítások elérését teszi lehetővé.



# A vezeték nélküli hálózati biztonság beállítása

A hálózat rosszindulatú támadásokkal és engedély nélküli eléréssel szembeni védelmének érdekében el kell végeznie a biztonsági beállításait.

## A vezeték nélküli hálózati biztonság beállításához:

1. Írja be a következőt a böngészőprogram címsorába: **<http://router.asus.com>** vagy **<http://192.168.1.1>**.
2. A bejelentkezési ablakban billentyűzze be az alapértelmezett felhasználónevet (**admin**) és jelszót (**admin**) a megfelelő mezőkbe, majd kattintson az **OK** gombra. Megjelenik a router web-alapú GUI oldala.
3. A **Network Map (Hálózatterkép)** képernyőn jelölje ki a **System status (Rendszerállapot)** ikont, hogy megjelenítse a vezeték nélküli biztonsági beállításokat, mint pl. SSID, biztonsági szintje és titkosítási beállítások.



**Megjegyzés:** A 2,4 GHz-es és 5 GHz-es sávhoz eltérő vezeték nélküli biztonsági beállításokat használhat.

## 2,4 GHz biztonsági beállítások



## 5GHz biztonsági beállítások



4. A **Wireless name (SSID) (Vezeték nélküli hálózat neve (SSID))** mezőbe billentyűzőn be egy egyedi nevet a vezeték nélküli hálózat számára.
5. A **Security Level (Biztonság szintje)** legördülő listán válassza ki a vezeték nélküli hálózat titkosítási módszerét.



Az IEEE 802.11n/ac szabvány nem teszi lehetővé a High Throughput with WEP (Nagy áteresztő-képesség WEP-pel) vagy a WPA-TKP használatát unicast rejtjelként. Ha ezeket a titkosítási módszereket használja, az adatátviteli sebesség az IEEE 802.11g 54 Mbps kapcsolat sebességére fog csökkenni.

6. Billentyűzze be biztonsági jelszavát.
7. Kattintson az **Apply (Alkalmaz)** gombra, ha végzett.

# A hálózati kliensek kezelése

## A hálózati kliensek kezeléséhez:

1. Indítsa el a vezeték nélküli router web-alapú GUI-ját.
2. A Network Map (Hálózattérkép) képernyőn jelölje ki a **Client Status (Kliens állapot)** ikont, hogy megjelenítse a vezeték nélküli kliensek adatait.



## Az USB eszköz ellenőrzése

Az ASUS vezeték nélküli router két darab USB 2.0 csatlakozót kínál USB-háttértárak, USB-kamera és USB-nyomtató csatlakoztatásához, így ellenőrizheti a munkakörnyezetet, adatokat és nyomtatót oszthat meg a hálózaton a felhasználók között.



Ahhoz, hogy ezt a szolgáltatást használni tudja, USB-háttértárat, pl. USB-merevlemezt kell csatlakoztatnia a vezeték nélküli router hátlapján lévő USB 2.0 csatlakozóhoz. Tekintse meg a Plug-n-Share lemez támogatási listáját a <http://event.asus.com/networks/disksupport> oldalon.



Ahhoz, hogy a hálózati kliensek számára lehetővé tegye az USB eszköz elérését, felhasználói fiókot kell létrehoznia. További részletekért tekintse meg **Az AiDisk használata fájlmegosztáshoz** című részt a használati utasításban.

### Az USB eszköz ellenőrzéséhez:

1. Indítsa el a vezeték nélküli router web-alapú GUI-ját.
2. A Network Map (Hálózattérkép) képernyőn, jelölje ki az **USB Disk Status (USB lemez állapota)** ikont, hogy megjelenítse az USB eszköz adatait.



3. Az AiDisk Wizard (AiDisk varázsló) mezőben kattintson a **GO (UGRÁS)** gombra, hogy FTP szervert állíthasson be internetes fájlmegeosztáshoz.



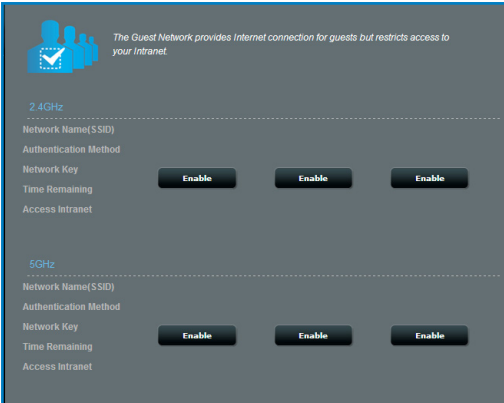
- További részletekért tekintse meg **Használja a Hálózati hely (Samba) megosztása szolgáltatást, majd az FTP megosztás szolgáltatást** című részt a használati utasításban.
- Az USB külső HDD/Flash meghajtóról:
  - A vezeték nélküli router működik a legtöbb USB HDDs/Flash lemezekkel (legfeljebb 2 TB méretig) és a támogatja az írást/olvasást FAT16, FAT32, EXT2, EXT3 és NTFS fájlrendszerek esetében.
  - Az USB lemez biztonságos eltávolításához indítsa el a webes GUI-t (<http://router.asus.com> vagy <http://192.168.1.1>), majd a Hálózati térkép oldal jobb felső sarkában kattintson az USB ikon > majd az **Eject USB1 (USB1 kiadása)** elemre.
  - Az USB lemez helytelen eltávolítása fájlhibákat eredményezhet.

## Vendéghálózat létrehozása

A vendéghálózat lehetővé teszi, hogy ideiglenes látogatók az internethez kapcsolódjanak anélkül, hogy elérnék saját magánhálózatát.

### Vendéghálózat létrehozásához:

1. Indítsa el a vezeték nélküli router web-alapú GUI-ját.
2. A Guest Network (Vendéghálózat) képernyőn kattintson a **Create (Létrehozás)** gombra hálózati kapcsolat létrehozásához a vendégei számára.



The screenshot displays the Guest Network configuration page. At the top left is an icon of three people with a checkmark. To its right, a text box states: "The Guest Network provides Internet connection for guests but restricts access to your Intranet." Below this, the interface is divided into two sections: "2.4GHz" and "5GHz". Each section contains the following fields: "Network Name (SSID)", "Authentication Method", "Network Key", "Time Remaining", and "Access Intranet". The "Network Key", "Time Remaining", and "Access Intranet" fields each have a corresponding "Enable" button.



# A Traffic Manager (Forgalomkezelő) használata

## QoS (Szolgáltatási minőség) sávszélesség kezelése

A Quality of Service (QoS – Szolgáltatási minőség) lehetővé teszi a sávszélesség elsőbbségének beállítását és a hálózati forgalom szabályozását.

### A sávszélesség elsőbbségének beállítása:

1. Indítsa el a vezeték nélküli router web-alapú GUI-ját.
2. A Traffic Manager (Forgalomkezelő) képernyőn válassza a **QoS** fület.
3. Kattintson az **ON (BE)** gombra az alapértelmezett szabály engedélyezéséhez, majd töltsse ki a feltöltési és letöltési sávszélességnek megfelelő mezőket.



- Érdeklődjön internetszolgáltatójánál a sávszélesség információkat illetően
- Amennyiben adott hálózati alkalmazások és eszközök számára kíván elsőbbséget adni, válassza ki a kívánt elsőbbséget a felhasználó által definiált QoS szabályok közül.

Firmware Version:: 1.0.3.0 SSID: ASMS-ASMS-5G

QoS Traffic Monitor

Traffic Manager - QoS Automatic mode

The Quality of Service (QoS) ensures the network's speed performance. The default rule sets online gaming and web surfing as the highest priority and are not influenced by P2P applications (peer-to-peer applications such as BitTorrent). To enable QoS function, click the QoS slide switch, and fill in the upload and download bandwidth rules. Get the bandwidth information from your ISP.

If you want to prioritize specific network applications and network devices, select your preferred priority from the User-defined QoS rules.

QoS FAQ

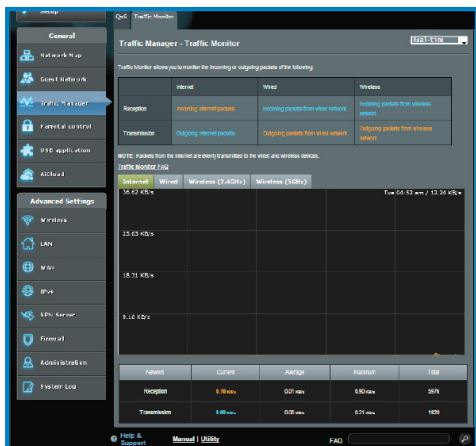
QoS  OFF

Save

Service Name	Source IP or MAC	Destination Port	Protocol	Transferred	Priority
Web Surf		80	tcp	0-512	Highest
HTTPS		443	tcp	0-512	Highest
File Transfer		80	tcp	512~	Low

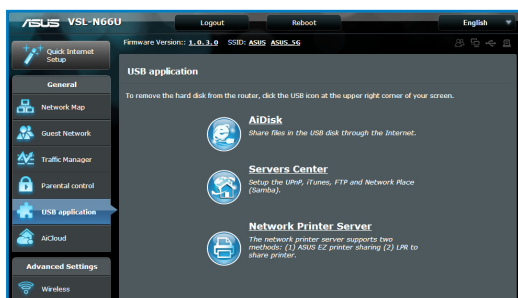
## Forgalom ellenőrzése

A forgalomellenőrzés funkció lehetővé teszi internet-, LAN-, vezetékes és WLAN- (2,4 GHz vagy 5 GHz) kapcsolatai sávszélesség használatának és sebességének felmérését.



## Az USB-alkalmazás használata

Az USB-bővítés funkció **AiDisk**, **Servers Center**, **Network Printer Server** és **Download Master** almenüket biztosít.



## Az AiDisk használata fájlmegosztáshoz

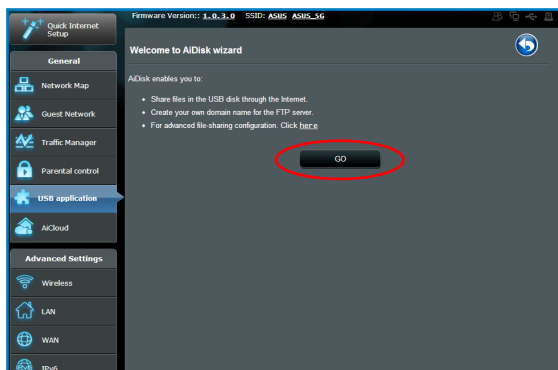
Az AiDisk lehetővé teszi a csatlakoztatott USB-lemezen tárolt adatok megosztását az interneten.



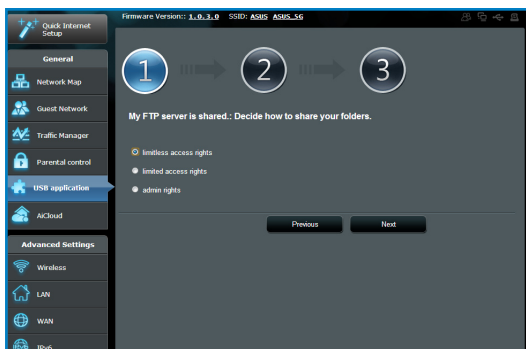
**Az AiDisk használata előtt győződjön meg arról, hogy USB-lemez csatlakozik a vezeték nélküli router USB-csatlakozójához.**

### Az AiDisk használata:

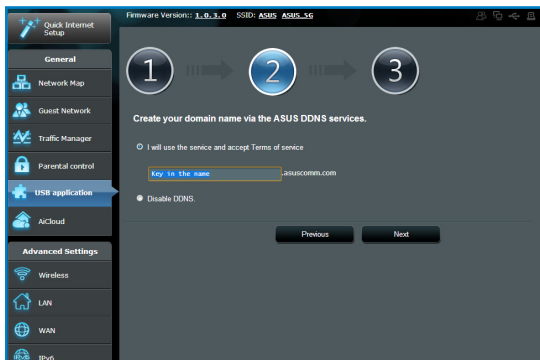
1. Kattintson az **AiDisk** ikonra az USB-alkalmazás.
2. Az Welcome to AiDisk wizard (AiDisk varázsló üdvözlőképernyőn) kattintson a **Go (Ugrás)** elemre.



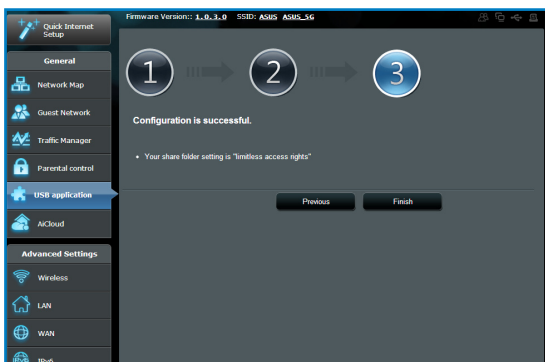
3. Válassza ki a kliensekhez rendelő jogosultságokat, amelyek szerint elérhetik a megosztott adatokat.



4. Hozzon létre saját tartománynevet az ASUS DDNS szolgáltatásaival, jelölje ki az **I will use the service and accept the Terms of service (Használok a szolgáltatást és elfogadom a használat feltételeit)** elemet, majd billentyűzze be a tartománynevet. **Ha végzett, kattintson a Next (Tovább) elemre.**



5. Kattintson a **Finish (Vége)** gombra a beállítások befejezéséhez.



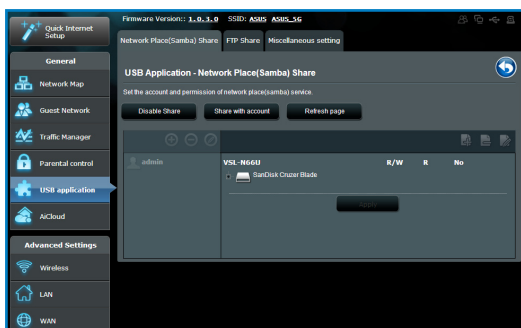
6. Indítson el egy böngészőprogramot vagy harmadik fél FTP klienst, majd billentyűzze be az Ön által korábban létrehozott ftp hivatkozást (**ftp://<tartománynév>**).

## A Hálózati hely (Samba) megosztása szolgáltatás használata

A Hálózati hely (Samba) megosztása szolgáltatás lehetővé teszi a samba szolgáltatás fiókjának és engedélyeinek beállítását.

### Samba megosztás használatához:

1. Kattintson a **Network place (Samba) Share (Hálózati hely (Samba) megosztása)** fülre az **USB application (USB-alkalmazás)** Szerverközpont elemében.
2. Fiók hozzáadásához, törléséhez vagy módosításához kattintson az **Add (Hozzáadás)**, **Delete (Törlés)** vagy **Modify (Módosítás)** lehetőségre. Kattintson az **Apply (Alkalmaz)** gombra, ha végzett.



## Az FTP megosztás szolgáltatás használata

### Fájlok megosztása FTP szerveren keresztül

Az ASUS vezeték nélküli router lehetővé teszi az USB-háttértáron lévő fájlok megosztását LAN hálózatba kapcsolt számítógépekkel az interneten egy FTP szerveren keresztül.



Ahhoz, hogy ezt a szolgáltatást használni tudja, USB-háttértárat, pl. USB-merevlemezt kell csatlakoztatnia a vezeték nélküli router hátlapján lévő USB 2.0 csatlakozóhoz. Látogassa meg az ASUS webhelyét <http://event.asus.com/2009/networks/disksupport/> a fájlrendszer-támogató táblázatot illetően.



Győződjön meg arról, hogy biztonságosan eltávolította az USB-lemezt. Az USB lemez helytelen eltávolítása fájlhibákat eredményezhet.

### Fájlok megosztásához FTP szerveren keresztül:

1. Győződjön meg arról, hogy megfelelően beállította FTP szerverét az AiDisk alkalmazás segítségével.
2. Engedélyezze a DDNS szolgáltatást FTP szerver eléréséhez. Ehhez kövesse az alábbi lépéseket:
  - a. A navigációs menüben kattintson az **Advanced Settings (Speciális beállítások) > WAN > DDNS** fülre.
  - b. Az **Enable the DDNS Client? (A DDNS kliens engedélyezése?)** mezőben jelölje be a **Yes (Igen)** elem jelölőnégyzetét.
  - c. Billentyűzze be **User Name or E-mail Address (Felhasználónevet vagy E-mail címét)** és **Password or DDNS key (Jelszavát vagy DDNS kulcsát)**.
  - d. Billentyűzze be **Host Name (Gépnevét)**. TA formátum a következő: **xxx.asuscomm.com**, ahol az xxx a gépnév.
  - e. Ha végzett, kattintson az **Apply (Alkalmaz)** gombra.
3. A navigációs menüben kattintson az **USB application (USB-alkalmazás) > Servers Center (Szerverközpont) > FTP Share (FTP megosztás)** fülre, majd jelölje ki azon fiókot, amelyhez elérési jogosultságot kíván rendelni.

4. A fájlmappa listán jelölje ki az adott fájlmappákhoz rendelni kívánt elérési jogosultságokat:
  - **R/W**: ezzel a lehetőséggel olvasási/írási jogosultságokat rendelhet egy adott fájlmappához.
  - **W**: ezzel a lehetőséggel csak írási jogosultságokat rendelhet egy adott fájlmappához.
  - **R**: ezzel a lehetőséggel csak olvasási jogosultságokat rendelhet egy adott fájlmappához.
  - **No**: ezt a lehetőséget akkor válassza, ha nem kíván megosztani egy adott fájlmappát.
5. Kattintson az **Apply (Alkalmaz)** gombra a módosítások alkalmazásához.
6. Az FTP szerver eléréséhez billentyűzze be az **ftp://<gépnév>.asuscomm.com** ftp hivatkozást, valamint felhasználónevét és jelszavát a böngészőprogram vagy harmadik fél FTP segédprogramjában.

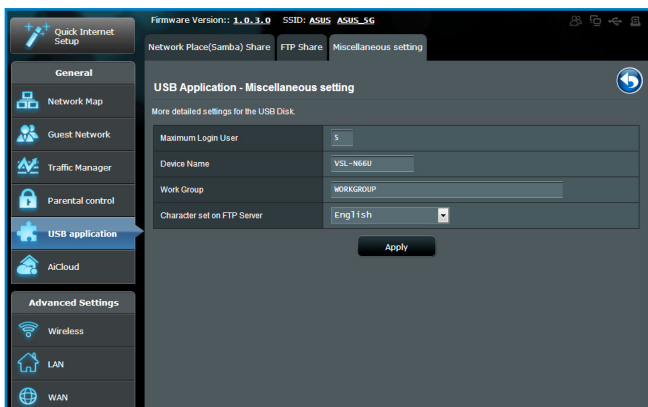


## Az Egyéb beállítások használata

Az Egyéb beállítások lehetővé teszik, hogy egyéb beállításokat alkalmazzanak az USB-lemezre, pl. maximális bejelentkező felhasználók száma, eszköznév, munkacsoport és nyelv az FTP-szerveren.

### Az Egyéb beállítások használatához:

1. Kattintson a **Miscellaneous setting (Egyéb beállítások)** fülre az **USB application (USB-alkalmazás) Szerverközpont** elemében.
2. Kövesse az utasításokat a szükséges információk megadásához.
3. Kattintson az **Apply (Alkalmazás)** gombra, ha végzett.



## A speciális beállítások konfigurálása

Az Advanced Setting (Speciális beállítások) lehetővé teszik a vezeték nélküli router speciális beállításainak elvégzését.

### A DHCP szerver beállítása

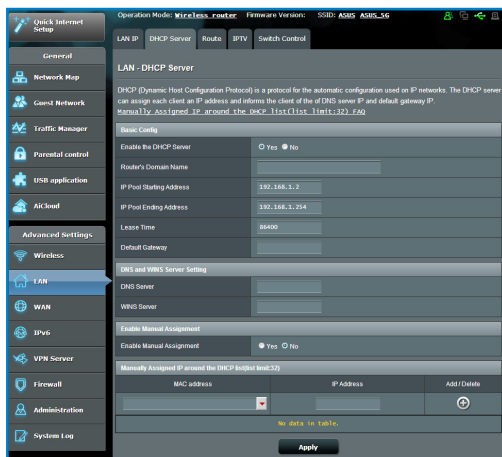
Engedélyezheti vezeték nélküli router **DHCP Server (DHCP Szerver)** funkcióját, hogy a hálózati kliensek automatikusan lekérhessék az IP-címeket a vezeték nélküli routerről.



**Megjegyzés:** Az ASUS vezeték nélküli router legfeljebb 253 IP-cím használatát támogatja a hálózaton.

### A DHCP szerver beállításához:

1. A navigációs pultról lépjen az **Advanced Settings (Speciális beállítások) > LAN elemre**.
2. A **LAN** menüben kattintson a **DHCP Server (DHCP szerver)** elemre.



3. Az **Enable the DHCP Server? (A DHCP szerver engedélyezése?)** mezőben jelölje be a **Yes (Igen)** elem jelölőnégyzetét.
4. Az **IP Pool Starting Address (IP csoport kezdő címe)** mezőbe billentyűzze be a kezdő IP-címet.
5. Az **IP Pool Ending Address (IP csoport záró címe)** mezőbe billentyűzze be a záró IP-címet.
6. A **Lease Time (Bérelti idő)** mezőbe billentyűzze be azon időt, aminek elteltével lejárnak az IP-címek és a vezeték nélküli router új IP-címeket oszt ki a hálózaton lévő klienseknek.



- 
- Az IP csoport kezdő és záró címéhez a következők használata javasolt:

**IP-cím:** 192.168.1.xxx (az xxx bármilyen szám lehet 2 és 254 között)

- A IP csoport kezdő címe nem lehet nagyobb, mint az IP csoport záró címe.
-

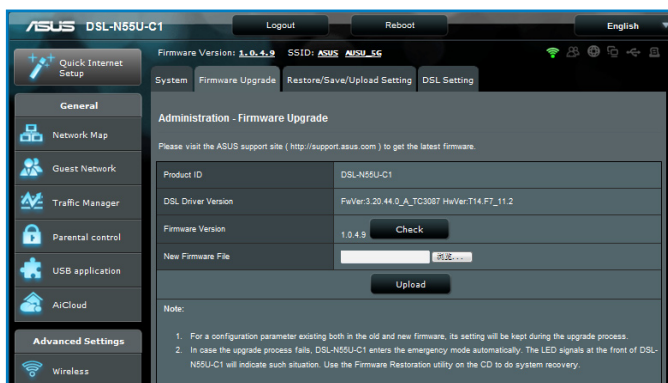
## A firmware frissítése



Töltse le a legfrissebb firmware-verziót az ASUS weboldalról:  
<http://support.asus.com>

### A firmware frissítése:

1. Kattintson az **Advanced Setting (Speciális beállítások)** elemre a képernyő bal oldali részén lévő navigációs menüben.
2. Az **Administration (Kezelés)** menüben kattintson a **Firmware Upgrade (Firmware frissítés)** gombra.
3. A **New Firmware File (Új firmware-fájl)** mezőben kattintson a **Browse (Tallózás)** gombra, hogy megkeresse az új firmware-t a számítógépen.
4. Kattintson az **Upload (Feltöltés)** gombra.

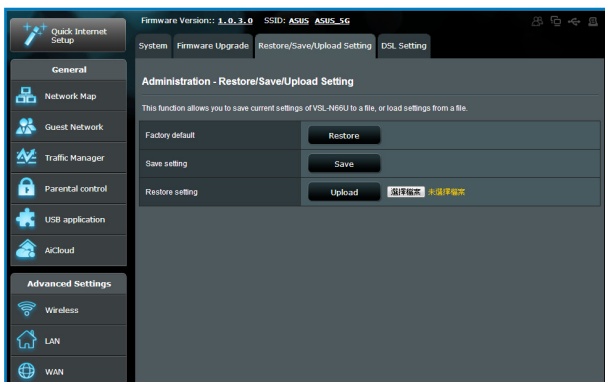


Ha a frissítés sikertelen, a vezeték nélküli router automatikusan vészhelyzeti vagy meghibásodási módba lép és az előlapon lévő LED kijelző lassan villog. A rendszer visszaállításához használja a Firmware helyreállítása (Firmware-helyreállítás) segédprogramot.

## Beállítások visszaállítása/mentése/feltöltése

### A beállítások visszaállítása/mentése/feltöltése:

1. Kattintson az **Advanced Setting (Speciális beállítások)** elemre a képernyő bal oldali részén lévő navigációs menüben.
2. Az **Administration (Kezelés)** menüben kattintson a **Restore((Beállítás visszaállítása)/Save(mentése)/Upload Setting (feltöltése)** elemre.



3. Jelölje ki a végrehajtandó feladatot:
  - A gyári beállítások visszaállításához kattintson a **Restore (Visszaállítás)** elemre, majd kattintson az **OK** gombra a megerősítést kérő üzenetben.
  - Az aktuális rendszerbeállítások mentéséhez kattintson a **Save (Mentés)** gombra, majd kattintson a **Save (Mentés)** elemre a fájl letöltésére való ablakban, hogy a rendszerfájlt a kívánt helyre mentse.
  - Korábbi rendszerbeállítások visszaállításához kattintson a **Browse (Tallózás)** gombra a visszaállítandó rendszerfájl megkeresése érdekében, majd kattintson az **Upload (Feltöltés)** gombra.

## Hálózati nyomtató beállítása

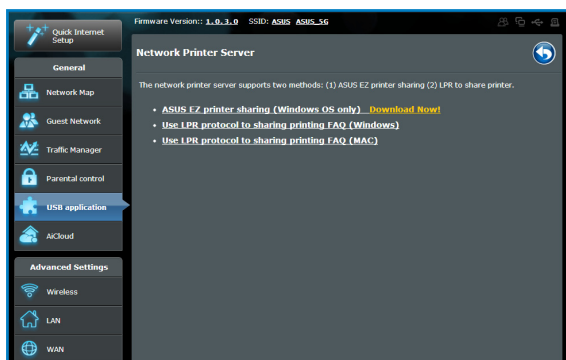
Használja a Network Printer Setup (Hálózati nyomtató beállítása) segédprogramot USB-nyomtató beállításához a vezeték nélküli routeren, és arra, hogy a hálózaton lévő kliensek számára lehetővé tegye az USB-nyomtató elérését.



- Annak ellenőrzéséhez, hogy az USB-nyomtató kompatibilis-e az ASUS vezeték nélküli routerrel, tekintse meg a Plug-n-Share lemez támogatási listát a <http://event.asus.com/networks/printersupport/>
- A vezeték nélküli router nyomtatószerver funkciója nem támogatott Windows® 2000 rendszer alatt.

### USB-nyomtató beállítása:

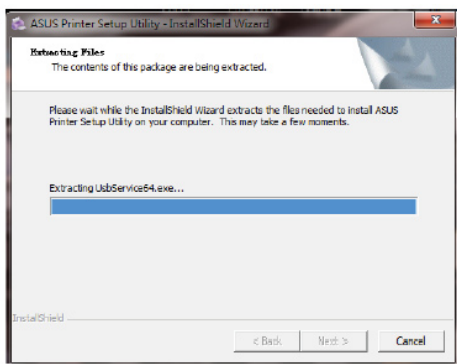
1. Kattintson az **USB-alkalmazás** elemre a képernyő bal oldali részén lévő navigációs menüben, majd kattintson a **Network Printer Server (Hálózati nyomtatószerver)** elemre.
2. Kattintson a **Download Now! (Letöltés most!)** elemre az ASUS EZ nyomtatómegosztási mód panelben a hálózati nyomtatás segédprogram letöltéséhez.



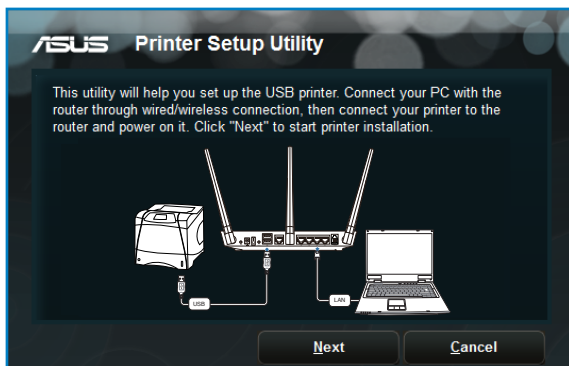
3. Bontsa ki a letöltött fájlt, majd kattintson a Nyomtató ikonra a hálózati nyomtató beállító program futtatásához.



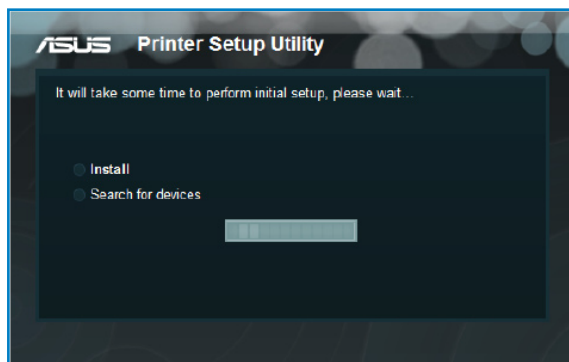
Printer.exe  
ASUS Wireless Router Utility  
ASUSTek COMPUTER, INC.



4. Kövesse a képernyőn megjelenő utasításokat a hardver beállításához, majd kattintson a **Next (Tovább)** gombra.



5. Várjon néhány percet, amíg a kezdeti beállítások befejeződnek. Kattintson a **Next (Tovább)** gombra.

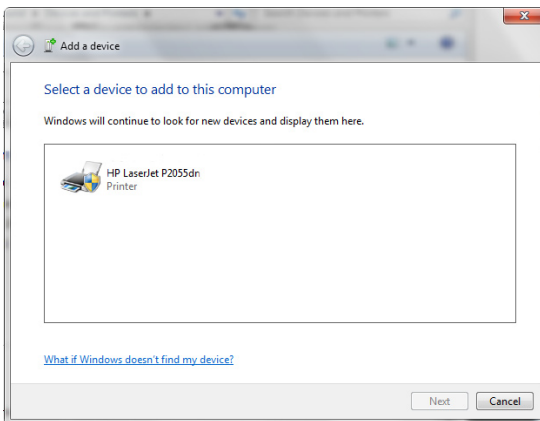




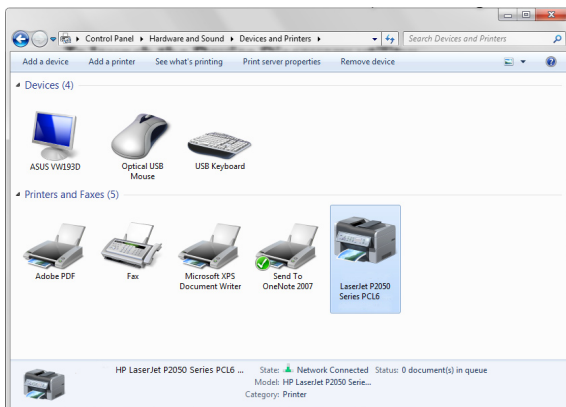
6. Kattintson a **Finish** (Befejezés) gombra a telepítés befejezéséhez.



7. Kövesse a Windows® operációs rendszer útmutatását a nyomtató illesztőprogram telepítéséhez.



8. Miután elvégezte a nyomtató illesztőprogramjának telepítését, a hálózati kliensek használni tudják a nyomtatót.



## 4 A segédprogramok használata



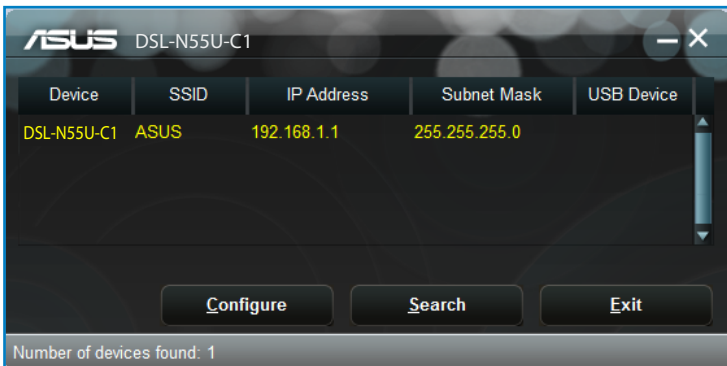
- Telepítse a vezeték nélküli router segédprogramjait a mellékelt támogató CD-ről.
- Ha az automatikus lejátszást letiltották, futtassa a **setup.exe** fájlt a támogató CD gyökérfiókban.

### Eszközfelderítés

A Device Discovery (Eszközfelderítés) az ASUS egyik WLAN segédprogramja, amely érzékeli az ASUS vezeték nélküli routert és lehetővé teszi annak konfigurálását.

#### A Device Discovery (Eszközfelderítés) futtatása:

- A számítógép asztalán kattintson a **Start > All Programs (Minden program) > ASUS Utility (ASUS segédprogram) > DSL-N55U-C1 vezeték nélküli router > Device Discovery (Eszközfelderítés)** elemre.



Ha a routert Access Point (Hozzáférési pont) módban használja, a Device Discovery (Eszközfelderítés) funkciót kell használnia a router IP-címének megkereséséhez.

## Firmware helyreállítása

A Firmware Restoration (Firmware helyreállítása) olyan ASUS vezeték nélküli routeren használható, amelyen a frissítés során megsérült a firmware. Feltölti a megadott firmware-t. A folyamat körülbelül 3-4 percet vesz igénybe.



A Firmware Restoration (Firmware helyreállítása) segédprogram futtatása előtt indítsa el a biztonsági módot.

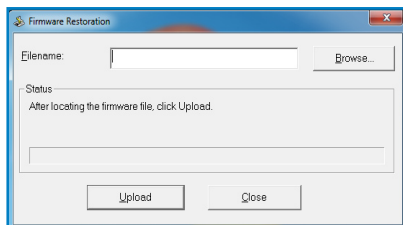
### A biztonsági mód indítása és a Firmware Restoration (Firmware helyreállítása) segédprogram használata:

1. Húzza ki a vezeték nélküli routert az áramforrásból.
2. Tartsa lenyomva a hátlapon lévő Reset (Alaphelyzet) gombot, miközben visszadugja a vezeték nélküli router tápdugóját az aljzatba. Engedje el a Reset (Alaphelyzet) gombot, amikor az előlapon lévő Power (Táp) LED elkezd lassan villogni, ami azt jelzi, hogy a vezeték nélküli router biztonsági módban van.
3. Az alábbiak szerint állítsa be a TCP/IP-beállításokat:

**IP-cím:** 192.168.1.x

**Alhálózati maszk:** 255.255.255.0

4. A számítógép asztalán kattintson a **Start > All Programs (Minden program) > ASUS Utility DSL-N55U-C1 Wireless Router (ASUS segédprogram DSL-N55U-C1 vezeték nélküli router) > Firmware Restoration (Firmware helyreállítása)** elemre.



5. Jelölje ki a firmware fájlt, majd kattintson az **Upload (Feltöltés)** gombra.



Ez nem firmware-frissítő segédprogram, és nem használható működő ASUS vezeték nélküli routeren. A firmware-frissítést általában a web-alapú felületen kell elvégezni. Lásd a **A firmware frissítése** a részletekért.

## 5 Hibaelhárítás



Ha a fejezetben esetleg nem említett problémával találkozik, akkor vegye fel a kapcsolatot az ASUS műszaki támogatásával.

### Hibaelhárítás

#### Nem érhető el böngészőprogram, amivel konfigurálhatnám a routert.

- Törölje a sütiket és fájlokat a böngészőprogramban. Ehhez kövesse az alábbi lépéseket:
  1. Indítsa el a böngészőprogramot, majd kattintson a Tools (Eszközök) > Internet Options... (Internet-beállítások...) elemre.
  2. Kattintson a General (Általános) fülre, majd a Browsing History (Böngészési előzmények) menü **Delete (Törlés)** elemére.
  3. Jelölje be a **Temporary Internet Files (Ideiglenes internetfájlok)** és **Cookies (Sütik)** jelölőnégyzetet. Kattintson a **Delete (Törlés)** gombra.



A sütik és fájlok törléséhez való parancsok böngészőprogramtól függően eltérnek.

- Tiltsa le a proxy beállításokat és a betárcsázós kapcsolatot, majd úgy végezze el a TCP/IP beállításokat, hogy az IP-címet automatikusan lekérje. További részletekért tekintse meg a felhasználói útmutató **Mielőtt továbblépne** című részét.

#### A kliens nem tud vezeték nélküli kapcsolatot létesíteni a routerrel.

##### Tartományon kívül:

- Próbálja meg közelebb helyezni a routert a vezeték nélküli klienshez.
- Próbálkozzon a csatornák állításával.

## Hitelesítés:

- Használjon vezetékes kapcsolatot a routerhez történő kapcsolódáshoz.
- Ellenőrizze a vezeték nélküli biztonsági beállításokat.
- Nyomja meg legalább öt másodpercig a hátlapon lévő Restore (Visszaállítás) gombot.

## A router nem található:

- Nyomja meg legalább öt másodpercig a hátlapon lévő Restore (Visszaállítás) gombot.
- Ellenőrizze a vezeték nélküli adapter beállításait, pl. SSID és titkosítás.

## Nem lehet csatlakozni az internethez a vezeték nélküli LAN adapteren keresztül

- Próbálja meg közelebb helyezni a routert a vezeték nélküli klienshez.
- Ellenőrizze, hogy megfelelő vezeték nélküli routerhez csatlakozik-e a vezeték nélküli adapter.
- Ellenőrizze, hogy a használatban lévő vezeték nélküli csatorna megegyezik az Ön országában/térségében használttal.
- Ellenőrizze a titkosítási beállításokat.
- Ellenőrizze, hogy az ADSL vagy kábel megfelelő csatlakozik-e.
- Próbálkozzon újra egy másik Ethernet kábel használatával.

## Az internet nem érhető el

- Ellenőrizze az ADSL modem és a vezeték nélküli router jelzőfényeit.
- Ellenőrizze, hogy BE van-e kapcsolva a vezeték nélküli router WAN jelzésű LED-je. Ha a LED NEM világít, cserélje ki a kábelt, majd próbálkozzon újra.

### **Ha az DSL modem „Link” jelzésű lámpája folyamatosan BE van kapcsolva (nem villog), az internet-elérés lehetséges.**

- Indítsa újra a számítógépet.
- Tekintse meg a vezeték nélküli router gyors üzembe helyezési útmutatóját, és végezze el újra a beállításokat.
- Ellenőrizze, hogy BE van-e kapcsolva a vezeték nélküli router WAN jelzésű LED-je.
- Ellenőrizze a vezeték nélküli titkosítás beállításait.
- Ellenőrizze, hogy a számítógép le tudja-e kérni az IP-címet (mind vezetékes, mind vezeték nélküli hálózat esetében).
- Győződjön meg arról, hogy az Ön böngészőprogramja helyi LAN használatához van konfigurálva, nem pedig proxy-szerver használatához.

### **Ha az DSL „LINK” jelű lámpája folyamatosan villog, vagy nem világít, az internet elérése nem lehetséges – a router nem képes kapcsolatot létesíteni az ADSL hálózattal.**

- Győződjön meg arról, hogy minden kábel megfelelően csatlakozik.
- Húzza ki a tápkábelt az ADSL vagy kábelmodemből, várjon néhány percig, majd csatlakoztassa újra.
- Ha az ADSL lámpa továbbra is villog, vagy KIKAPCSOLVA marad, vegye fel a kapcsolatot ADSL-szolgáltatójával.

### **Elfelejtette a hálózatnevet vagy a titkosítási kulcsokat**

- Próbálkozzon vezetékes kapcsolat létesítésével, majd a vezeték nélküli titkosítás ismételt beállításával.
- Nyomja meg legalább öt másodpercig a vezeték nélküli router hátlapján lévő Restore (Visszaállítás) gombot.

## A rendszer visszaállítása az alapértelmezett értékekre.

- Nyomja meg legalább öt másodpercig a vezeték nélküli router hátlapján lévő Restore (Visszaállítás) gombot.
- Olvassa el az **Beállítások visszaállítása/mentése/feltöltése** című részt a felhasználói kézikönyv 3. fejezetében.

Az alábbiak a gyári alapbeállítások:

<b>Felhasználónév:</b>	admin
<b>Jelszó:</b>	admin
<b>DHCP engedélyezése:</b>	Igen (ha a WAN kábelt csatlakoztatták)
<b>IP-cím:</b>	192.168.1.1
<b>Tartománynév:</b>	(Üres)
<b>Alhálózati maszk:</b>	255. 255. 255.0
<b>DNS-kiszolgáló 1:</b>	192.168.1.1
<b>DNS-kiszolgáló 2:</b>	(Üres)
<b>SSID:</b>	ASUS



## ASUS DDNS szolgáltatás

Az DSL-N55U-C1 támogatja az ASUS DDNS szolgáltatást. Ha eszközöket cserél a szolgáltató központban, regisztrálta az ASUS DDNS szolgáltatást és meg kívánja tartani az eredeti tartománynevét, az adatáttöltés mindenképp szükséges. További tájékoztatásért forduljon a szolgáltató központhoz.



---

Ha nincs tevékenység a tartományon, pl. router átkonfigurálása vagy a bejegyzett tartománynév elérése 90 napon belül, a rendszer automatikusan törli a bejegyzett információt.

Ha problémát vagy nehézséget tapasztal az eszköz használata során, vegye fel a kapcsolatot a szolgáltató központtal.

---

## Gyakran ismétlődő kérdések (GYIK)

### 1. A bejegyzett információ el fog veszni, vagy mások fogják bejegyezni?

Ha 90 napon belül nem frissíti a bejegyzett információt, a rendszer automatikusan törli a bejegyzett információt és a tartománynevet mások is bejegyezhetik.

### 2. Nem jegyeztem be az ASUS DDNS-t a fél éve vásárolt routeremhez. Még meg tudom ezt tenni?

Még mindig be tudja jegyezni az ASUS DDNS szolgáltatást a routerhez. A DDNS szolgáltatás a routerbe van ágyazva, így bármikor be tudja jegyezni az ASUS DDNS szolgáltatást. Regisztráció előtt kattintson a **Query (Lekérdezés)** gombra, hogy ellenőrizze, bejegyezték-e a gépnevet. Ha nem, akkor a rendszer automatikusan bejegyzi a gépnevet.

### **3. Korábban bejegyeztem egy tartománynevet és megfelelően működött, amíg a barátaim értesítettek, hogy nem tudják elérni a tartományneveket.**

Ellenőrizze a következőket:

1. Az internet-kapcsolat működik.
2. A DNS-szerver működik.
3. A tartománynév legutóbbi frissítését.

Ha a probléma továbbra is fennmarad a tartománynév elérése közben, vegye fel a kapcsolatot szolgáltató központtal.

### **4. Bejegyezhetek-e két külön tartománynevet a http, illetve ftp szerver eléréséhez?**

Nem. Egy routerhez csak egy tartománynevet jegyezhet be. Használjon portleképzést a hálózat biztonságossá tételéhez.

### **5. A router újraindítása után miért látható eltérő WAN IP MS DOS alatt és a router konfiguráló oldalon?**

Ez nem hibajelenség. Az ISP DNS szervere és az ASUS DDNS közötti időeltérés miatt látható eltérő WAN IP MS DOS alatt és a router konfiguráló oldalán. A különböző internet-szolgáltatók eltérő időközök alkalmazhatnak az IP-cím frissítéséhez.

### **6. Az ASUS DDNS szolgáltatás ingyenes, vagy csak próbaverzió?**

Az ASUS DDNS szolgáltatás ingyenes, beágyazott szolgáltatás egyes ASUS routereken. Győződjön meg arról, hogy az ASUS routere támogatja-e az ASUS DDNS szolgáltatást.

# Függelék

## Megjegyzések

### ASUS Recycling/Takeback Services

ASUS recycling and takeback programs come from our commitment to the highest standards for protecting our environment. We believe in providing solutions for you to be able to responsibly recycle our products, batteries, other components, as well as the packaging materials. Please go to <http://csr.asus.com/english/Takeback.htm> for the detailed recycling information in different regions.

### REACH

Complying with the REACH (Registration, Evaluation, Authorisation, and Restriction of Chemicals) regulatory framework, we published the chemical substances in our products at ASUS REACH website at

<http://csr.asus.com/english/index.aspx>

### Federal Communications Commission Statement

This device complies with Part 15 of the FCC Rules. Operation is subject to the following two conditions:

- This device may not cause harmful interference.
- This device must accept any interference received, including interference that may cause undesired operation.

This equipment has been tested and found to comply with the limits for a class B digital device, pursuant to part 15 of the FCC Rules. These limits are designed to provide reasonable protection against harmful interference in a residential installation.

This equipment generates, uses and can radiate radio frequency energy and, if not installed and used in accordance with the instructions, may cause harmful interference to radio communications. However, there is no guarantee that interference will not occur in a particular installation. If this equipment does cause harmful interference to radio or television reception, which can be determined by turning the equipment off and on, the user is encouraged to try to correct the interference by one or more of the following measures:

- Reorient or relocate the receiving antenna.
- Increase the separation between the equipment and receiver.
- Connect the equipment into an outlet on a circuit different from that to which the receiver is connected.
- Consult the dealer or an experienced radio/TV technician for help.



Any changes or modifications not expressly approved by the party responsible for compliance could void the user's authority to operate the equipment.

---

### **Prohibition of Co-location**

This device and its antenna(s) must not be co-located or operating in conjunction with any other antenna or transmitter

## Safety Information

To maintain compliance with FCC's RF exposure guidelines, this equipment should be installed and operated with minimum distance 20cm between the radiator and your body. Use on the supplied antenna.

## Declaration of Conformity for R&TTE directive 1999/5/EC

Essential requirements – Article 3

Protection requirements for health and safety – Article 3.1a

Testing for electric safety according to EN 60950-1 has been conducted. These are considered relevant and sufficient.

Protection requirements for electromagnetic compatibility – Article 3.1b

Testing for electromagnetic compatibility according to EN 301 489-1 and EN 301 489-17 has been conducted. These are considered relevant and sufficient.

Effective use of the radio spectrum – Article 3.2

Testing for radio test suites according to EN 300 328- 2 has been conducted. These are considered relevant and sufficient.

## CE Mark Warning

This is a Class B product, in a domestic environment, this product may cause radio interference, in which case the user may be required to take adequate measures.

## Canada, Industry Canada (IC) Notices

This Class B digital apparatus complies with Canadian ICES-003 and RSS-210.

Operation is subject to the following two conditions: (1) this device may not cause interference, and (2) this device must accept any interference, including interference that may cause undesired operation of the device.

## **Radio Frequency (RF) Exposure Information**

The radiated output power of the Dell Wireless Device is below the Industry Canada (IC) radio frequency exposure limits. The Dell Wireless Device should be used in such a manner such that the potential for human contact during normal operation is minimized.

This device has been evaluated for and shown compliant with the IC Specific Absorption Rate ("SAR") limits when installed in specific host products operated in portable exposure conditions (antennas are less than 20 centimeters of a person's body).

This device has been certified for use in Canada. Status of the listing in the Industry Canada's REL (Radio Equipment List) can be found at the following web address: <http://www.ic.gc.ca/app/sitt/reltel/srch/nwRdSrch.do?lang=eng>

Additional Canadian information on RF exposure also can be found at the following web: <http://www.ic.gc.ca/eic/site/smt-gst.nsf/eng/sf08792.html>

## **Canada, avis d'Industry Canada (IC)**

Cet appareil numérique de classe B est conforme aux normes canadiennes ICES-003 et RSS-210.

Son fonctionnement est soumis aux deux conditions suivantes: (1) cet appareil ne doit pas causer d'interférence et (2) cet appareil doit accepter toute interférence, notamment les interférences qui peuvent affecter son fonctionnement.

## NCC 警語

經型式認證合格之低功率射頻電機，非經許可，公司、商號或使用者均不得擅自變更頻率、加大功率或變更原設計之特性及功能。低功率射頻電機之使用不得影響飛航安全及干擾合法通信；經發現有干擾現象時，應立即停用，並改善至無干擾時方得繼續使用。前項合法通信，指依電信法規定作業之無線電通信。低功率射頻電機須忍受合法通信或工業、科學及醫療用電波輻射性電機設備之干擾。

### Authorised distributors in Turkey

#### **BOGAZICI BIL GISAYAR SAN. VE TIC. A.S.**

Tel: +90 212 3311000  
Address: AYAZAGA MAH. KEMERBURGAZ CAD. NO.10  
AYAZAGA/ISTANBUL

#### **CIZGI Elektronik San. Tic. Ltd. Sti.**

Tel: +90 212 3567070  
Address: CEMAL SURURI CD. HALIM MERIC IS MERKEZI  
No: 15/C D:5-6 34394 MECIDIYEKOY/ISTANBUL

#### **KOYUNCU ELEKTRONİK BİLGİ İŞLEM SİST. SAN. VE DİŞİTİC. A.Ş.**

Tel: +90 216 5288888  
Address: EMEK MAH.ORDU CAD. NO:18, SARIGAZI,  
SANCAKTEPE ISTANBUL

## GNU General Public License

### Licensing information

This product includes copyrighted third-party software licensed under the terms of the GNU General Public License. Please see The GNU General Public License for the exact terms and conditions of this license. We include a copy of the GPL with every CD shipped with our product. All future firmware updates will also be accompanied with their respective source code. Please visit our web site for updated information. Note that we do not offer direct support for the distribution.

### GNU GENERAL PUBLIC LICENSE

Version 2, June 1991

Copyright (C) 1989, 1991 Free Software Foundation, Inc.

59 Temple Place, Suite 330, Boston, MA 02111-1307 USA

Everyone is permitted to copy and distribute verbatim copies of this license document, but changing it is not allowed.

### Preamble

The licenses for most software are designed to take away your freedom to share and change it. By contrast, the GNU General Public License is intended to guarantee your freedom to share and change free software--to make sure the software is free for all its users. This General Public License applies to most of the Free Software Foundation's software and to any other program whose authors commit to using it. (Some other Free Software Foundation software is covered by the GNU Library General Public License instead.) You can apply it to your programs, too.

When we speak of free software, we are referring to freedom, not price. Our General Public Licenses are designed to make sure that you have the freedom to distribute copies of free software (and charge for this service if you wish), that you receive source code or can get it if you want it, that you can change the software or use



pieces of it in new free programs; and that you know you can do these things.

To protect your rights, we need to make restrictions that forbid anyone to deny you these rights or to ask you to surrender the rights. These restrictions translate to certain responsibilities for you if you distribute copies of the software, or if you modify it.

For example, if you distribute copies of such a program, whether gratis or for a fee, you must give the recipients all the rights that you have. You must make sure that they, too, receive or can get the source code. And you must show them these terms so they know their rights.

We protect your rights with two steps: (1) copyright the software, and (2) offer you this license which gives you legal permission to copy, distribute and/or modify the software.

Also, for each author's protection and ours, we want to make certain that everyone understands that there is no warranty for this free software. If the software is modified by someone else and passed on, we want its recipients to know that what they have is not the original, so that any problems introduced by others will not reflect on the original authors' reputations.

Finally, any free program is threatened constantly by software patents. We wish to avoid the danger that redistributors of a free program will individually obtain patent licenses, in effect making the program proprietary. To prevent this, we have made it clear that any patent must be licensed for everyone's free use or not licensed at all.

The precise terms and conditions for copying, distribution and modification follow.

## Terms & conditions for copying, distribution, & modification

0. This License applies to any program or other work which contains a notice placed by the copyright holder saying it may be distributed under the terms of this General Public License. The “Program”, below, refers to any such program or work, and a “work based on the Program” means either the Program or any derivative work under copyright law: that is to say, a work containing the Program or a portion of it, either verbatim or with modifications and/or translated into another language. (Hereinafter, translation is included without limitation in the term “modification”.) Each licensee is addressed as “you”.

Activities other than copying, distribution and modification are not covered by this License; they are outside its scope. The act of running the Program is not restricted, and the output from the Program is covered only if its contents constitute a work based on the Program (independent of having been made by running the Program). Whether that is true depends on what the Program does.

1. You may copy and distribute verbatim copies of the Program’s source code as you receive it, in any medium, provided that you conspicuously and appropriately publish on each copy an appropriate copyright notice and disclaimer of warranty; keep intact all the notices that refer to this License and to the absence of any warranty; and give any other recipients of the Program a copy of this License along with the Program.

You may charge a fee for the physical act of transferring a copy, and you may at your option offer warranty protection in exchange for a fee.

2. You may modify your copy or copies of the Program or any portion of it, thus forming a work based on the Program, and copy and distribute such modifications or work under the terms of Section 1 above, provided that you also meet all of these conditions:

- a) You must cause the modified files to carry prominent notices stating that you changed the files and the date of any change.
- b) You must cause any work that you distribute or publish, that in whole or in part contains or is derived from the Program or any part thereof, to be licensed as a whole at no charge to all third parties under the terms of this License.
- c) If the modified program normally reads commands interactively when run, you must cause it, when started running for such interactive use in the most ordinary way, to print or display an announcement including an appropriate copyright notice and a notice that there is no warranty (or else, saying that you provide a warranty) and that users may redistribute the program under these conditions, and telling the user how to view a copy of this License. (Exception: if the Program itself is interactive but does not normally print such an announcement, your work based on the Program is not required to print an announcement.)

These requirements apply to the modified work as a whole. If identifiable sections of that work are not derived from the Program, and can be reasonably considered independent and separate works in themselves, then this License, and its terms, do not apply to those sections when you distribute them as separate works. But when you distribute the same sections as part of a whole which is a work based on the Program, the distribution of the whole must be on the terms of this License, whose permissions for other licensees extend to the entire whole, and thus to each and every part regardless of who wrote it.

Thus, it is not the intent of this section to claim rights or contest your rights to work written entirely by you; rather, the intent is to exercise the right to control the distribution of derivative or collective works based on the Program.

In addition, mere aggregation of another work not based on the Program with the Program (or with a work based on the Program) on a volume of a storage or distribution medium does not bring the other work under the scope of this License.

3. You may copy and distribute the Program (or a work based on it, under Section 2) in object code or executable form under the terms of Sections 1 and 2 above provided that you also do one of the following:
  - a) Accompany it with the complete corresponding machine-readable source code, which must be distributed under the terms of Sections 1 and 2 above on a medium customarily used for software interchange; or,
  - b) Accompany it with a written offer, valid for at least three years, to give any third party, for a charge no more than your cost of physically performing source distribution, a complete machine-readable copy of the corresponding source code, to be distributed under the terms of Sections 1 and 2 above on a medium customarily used for software interchange; or,
  - c) Accompany it with the information you received as to the offer to distribute corresponding source code. (This alternative is allowed only for noncommercial distribution and only if you received the program in object code or executable form with such an offer, in accord with Subsection b above.)

The source code for a work means the preferred form of the work for making modifications to it. For an executable work, complete source code means all the source code for all modules it contains, plus any associated interface definition files, plus the scripts used to control compilation and installation of the executable. However, as a special exception, the source code distributed need not include anything that is normally distributed (in either source or binary form) with the major components (compiler, kernel, and so on) of the operating system on which the executable runs, unless that component itself accompanies the executable.

If distribution of executable or object code is made by offering access to copy from a designated place, then offering equivalent access to copy the source code from the same place counts as distribution of the source code, even though third parties are not compelled to copy the source along with the object code.

4. You may not copy, modify, sublicense, or distribute the Program except as expressly provided under this License. Any attempt otherwise to copy, modify, sublicense or distribute the Program is void, and will automatically terminate your rights under this License. However, parties who have received copies, or rights, from you under this License will not have their licenses terminated so long as such parties remain in full compliance.
5. You are not required to accept this License, since you have not signed it. However, nothing else grants you permission to modify or distribute the Program or its derivative works. These actions are prohibited by law if you do not accept this License. Therefore, by modifying or distributing the Program (or any work based on the Program), you indicate your acceptance of this License to do so, and all its terms and conditions for copying, distributing or modifying the Program or works based on it.
6. Each time you redistribute the Program (or any work based on the Program), the recipient automatically receives a license from the original licensor to copy, distribute or modify the Program subject to these terms and conditions. You may not impose any further restrictions on the recipients' exercise of the rights granted herein. You are not responsible for enforcing compliance by third parties to this License.
7. If, as a consequence of a court judgment or allegation of patent infringement or for any other reason (not limited to patent issues), conditions are imposed on you (whether by court order, agreement or otherwise) that contradict the conditions of this License, they do not excuse you from the conditions of this License. If you cannot distribute so as to satisfy simultaneously

your obligations under this License and any other pertinent obligations, then as a consequence you may not distribute the Program at all. For example, if a patent license would not permit royalty-free redistribution of the Program by all those who receive copies directly or indirectly through you, then the only way you could satisfy both it and this License would be to refrain entirely from distribution of the Program.

If any portion of this section is held invalid or unenforceable under any particular circumstance, the balance of the section is intended to apply and the section as a whole is intended to apply in other circumstances.

It is not the purpose of this section to induce you to infringe any patents or other property right claims or to contest validity of any such claims; this section has the sole purpose of protecting the integrity of the free software distribution system, which is implemented by public license practices. Many people have made generous contributions to the wide range of software distributed through that system in reliance on consistent application of that system; it is up to the author/donor to decide if he or she is willing to distribute software through any other system and a licensee cannot impose that choice.

This section is intended to make thoroughly clear what is believed to be a consequence of the rest of this License.

8. If the distribution and/or use of the Program is restricted in certain countries either by patents or by copyrighted interfaces, the original copyright holder who places the Program under this License may add an explicit geographical distribution limitation excluding those countries, so that distribution is permitted only in or among countries not thus excluded. In such case, this License incorporates the limitation as if written in the body of this License.
9. The Free Software Foundation may publish revised and/or new versions of the General Public License from time to time. Such new versions will be similar in spirit to the present version, but may differ in detail to address new problems or concerns.

Each version is given a distinguishing version number. If the Program specifies a version number of this License which applies to it and “any later version”, you have the option of following the terms and conditions either of that version or of any later version published by the Free Software Foundation. If the Program does not specify a version number of this License, you may choose any version ever published by the Free Software Foundation.

10. If you wish to incorporate parts of the Program into other free programs whose distribution conditions are different, write to the author to ask for permission.

For software which is copyrighted by the Free Software Foundation, write to the Free Software Foundation; we sometimes make exceptions for this. Our decision will be guided by the two goals of preserving the free status of all derivatives of our free software and of promoting the sharing and reuse of software generally.

## **NO WARRANTY**

11. BECAUSE THE PROGRAM IS LICENSED FREE OF CHARGE, THERE IS NO WARRANTY FOR THE PROGRAM, TO THE EXTENT PERMITTED BY APPLICABLE LAW. EXCEPT WHEN OTHERWISE STATED IN WRITING THE COPYRIGHT HOLDERS AND/OR OTHER PARTIES PROVIDE THE PROGRAM “AS IS” WITHOUT WARRANTY OF ANY KIND, EITHER EXPRESSED OR IMPLIED, INCLUDING, BUT NOT LIMITED TO, THE IMPLIED WARRANTIES OF MERCHANTABILITY AND FITNESS FOR A PARTICULAR PURPOSE. THE ENTIRE RISK AS TO THE QUALITY AND PERFORMANCE OF THE PROGRAM IS WITH YOU. SHOULD THE PROGRAM PROVE DEFECTIVE, YOU ASSUME THE COST OF ALL NECESSARY SERVICING, REPAIR OR CORRECTION.

12 IN NO EVENT UNLESS REQUIRED BY APPLICABLE LAW OR AGREED TO IN WRITING WILL ANY COPYRIGHT HOLDER, OR ANY OTHER PARTY WHO MAY MODIFY AND/OR REDISTRIBUTE THE PROGRAM AS PERMITTED ABOVE, BE LIABLE TO YOU FOR DAMAGES, INCLUDING ANY GENERAL, SPECIAL, INCIDENTAL OR CONSEQUENTIAL DAMAGES ARISING OUT OF THE USE OR INABILITY TO USE THE PROGRAM (INCLUDING BUT NOT LIMITED TO LOSS OF DATA OR DATA BEING RENDERED INACCURATE OR LOSSES SUSTAINED BY YOU OR THIRD PARTIES OR A FAILURE OF THE PROGRAM TO OPERATE WITH ANY OTHER PROGRAMS), EVEN IF SUCH HOLDER OR OTHER PARTY HAS BEEN ADVISED OF THE POSSIBILITY OF SUCH DAMAGES.

END OF TERMS AND CONDITIONS



## Globális hálózati forróvonal információ

Region	Country	Hotline Number	Service Hours	
Europe	Cyprus	800-92491	09:00-13:00 ; 14:00-18:00 Mon-Fri	
	France	0033-170949400	09:00-18:00 Mon-Fri	
	Germany	0049-1805010920		
		0049-1805010923 ( component support )		09:00-18:00 Mon-Fri 10:00-17:00 Mon-Fri
		0049-2102959911 ( Fax )		
	Hungary	0036-15054561	09:00-17:30 Mon-Fri	
	Italy	199-400089	09:00-13:00 ; 14:00-18:00 Mon-Fri	
	Greece	00800-44142044	09:00-13:00 ; 14:00-18:00 Mon-Fri	
	Austria	0043-820240513	09:00-18:00 Mon-Fri	
	Netherlands/ Luxembourg	0031-591570290	09:00-17:00 Mon-Fri	
	Belgium	0032-78150231	09:00-17:00 Mon-Fri	
	Norway	0047-2316-2682	09:00-18:00 Mon-Fri	
	Sweden	0046-858769407	09:00-18:00 Mon-Fri	
	Finland	00358-969379690	10:00-19:00 Mon-Fri	
	Denmark	0045-38322943	09:00-18:00 Mon-Fri	
	Poland	0048-225718040	08:30-17:30 Mon-Fri	
	Spain	0034-902889688	09:00-18:00 Mon-Fri	
	Portugal	00351-707500310	09:00-18:00 Mon-Fri	
	Slovak Republic	00421-232162621	08:00-17:00 Mon-Fri	
	Czech Republic	00420-596766888	08:00-17:00 Mon-Fri	
	Switzerland-German	0041-848111010	09:00-18:00 Mon-Fri	
	Switzerland-French	0041-848111014	09:00-18:00 Mon-Fri	
	Switzerland-Italian	0041-848111012	09:00-18:00 Mon-Fri	
	United Kingdom	0044-8448008340	09:00-17:00 Mon-Fri	
Ireland	0035-31890719918	09:00-17:00 Mon-Fri		
Russia and CIS	008-800-100-ASUS	09:00-18:00 Mon-Fri		
Ukraine	0038-0445457727	09:00-18:00 Mon-Fri		

Region	Country	Hotline Numbers	Service Hours
Asia-Pacific	Australia	1300-278788	09:00-18:00 Mon-Fri
	New Zealand	0800-278788	09:00-18:00 Mon-Fri
	Japan	0800-1232787 0081-473905630 ( Non-Toll Free )	09:00-18:00 Mon-Fri
			09:00-17:00 Sat-Sun
			09:00-18:00 Mon-Fri 09:00-17:00 Sat-Sun
	Korea	0082-215666868	09:30-17:00 Mon-Fri
	Thailand	0066-24011717 1800-8525201	09:00-18:00 Mon-Fri
	Singapore	0065-64157917 0065-67203835 ( Repair Status Only )	11:00-19:00 Mon-Fri
			11:00-19:00 Mon-Fri
			11:00-13:00 Sat
	Malaysia	0060-320535077	10:00-19:00 Mon-Fri
	Philippine	1800-18550163	09:00-18:00 Mon-Fri
	India	1800-2090365	09:00-18:00 Mon-Sat
09:00-21:00 Mon-Sun			
Indonesia	0062-2129495000 500128 (Local Only)	09:30-17:00 Mon-Fri	
		9:30 – 12:00 Sat	
Vietnam	1900-555581	08:00-12:00	
		13:30-17:30 Mon-Sat	
Hong Kong	00852-35824770	10:00-19:00 Mon-Sat	
Americas	USA	1-812-282-2787	8:30-12:00 EST Mon-Fri
	Canada		9:00-18:00 EST Sat-Sun
	Mexico	001-8008367847	08:00-20:00 CST Mon-Fri
08:00-15:00 CST Sat			

Region	Country	Hotline Numbers	Service Hours
<b>Middle East + Africa</b>	Egypt	800-2787349	09:00-18:00 Sun-Thu
	Saudi Arabia	800-1212787	09:00-18:00 Sat-Wed
	UAE	00971-42958941	09:00-18:00 Sun-Thu
	Turkey	0090-2165243000	09:00-18:00 Mon-Fri
	South Africa	0861-278772	08:00-17:00 Mon-Fri
	Israel	*6557/00972-39142800	08:00-17:00 Sun-Thu
		*9770/00972-35598555	08:30-17:30 Sun-Thu
Romania	0040-213301786	09:00-18:30 Mon-Fri	
<b>Balkan Countries</b>	Bosnia Herzegovina	00387-33773163	09:00-17:00 Mon-Fri
	Bulgaria	00359-70014411	09:30-18:30 Mon-Fri
		00359-29889170	09:30-18:00 Mon-Fri
	Croatia	00385-16401111	09:00-17:00 Mon-Fri
	Montenegro	00382-20608251	09:00-17:00 Mon-Fri
	Serbia	00381-112070677	09:00-17:00 Mon-Fri
	Slovenia	00368-59045400	08:00-16:00 Mon-Fri
		00368-59045401	
	Estonia	00372-6671796	09:00-18:00 Mon-Fri
	Latvia	00371-67408838	09:00-18:00 Mon-Fri
	Lithuania-Kaunas	00370-37329000	09:00-18:00 Mon-Fri
Lithuania-Vilnius	00370-522101160	09:00-18:00 Mon-Fri	



**Megjegyzés:** További információkért látogassa meg az ASUS támogatási weboldalát a <http://support.asus.com> címen.

## A gyártó elérhetőségei

### **ASUSTeK COMPUTER INC. (Asia Pacific)**

Vállalat címe 15 Li-Te Road, Peitou, Taipei, Taiwan 11259  
Weboldal [www.asus.com.tw](http://www.asus.com.tw)

#### ***Műszaki támogatás***

Általános (tel.) +886228943447  
Általános (fax) +886228907698  
Online támogatás [support.asus.com](http://support.asus.com)

### **ASUS COMPUTER INTERNATIONAL (Észak-Amerika)**

Vállalat címe 800 Corporate Way, Fremont, CA 94539, USA  
Általános (tel.) +15107393777  
Fax +15106084555  
Weboldal [usa.asus.com](http://usa.asus.com)  
Online támogatás [support.asus.com](http://support.asus.com)

### **ASUS COMPUTER GmbH (Germany and Austria)**

Vállalat címe Harkort Str. 21-23, D-40880 Ratingen, Germany  
Általános (fax) +492102959931  
Weboldal [asus.com/de](http://asus.com/de)  
Online elérhetőség [eu-rma.asus.com/sales](http://eu-rma.asus.com/sales)

#### ***Műszaki támogatás***

Általános +4921025789555  
Általános (tel.) Germany  
(System/Notebook/Eee/LCD) +4921025789557  
Általános (tel.) Austria  
(System/Notebook/Eee/LCD) +43820240513  
Általános (fax) +492102959911  
Online támogatás [support.asus.com](http://support.asus.com)

<b>Gyártó:</b>	<b>ASUSTeK Computer Inc.</b>	
	Általános (tel.):	+886-2-2894-3447
	Vállalat címe:	4F, No. 150, LI-TE RD., PEITOU, TAIPEI 112, TAIWAN
<b>A meghatalmazott képviselője Európában:</b>	<b>ASUS Computer GmbH</b>	
	Vállalat címe:	HARKORT STR. 21-23, 40880 RATINGEN, GERMANY

AEEE Yönetmeliğine Uygundur.

Ruled lines for writing.