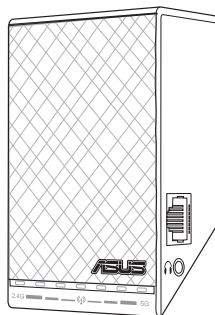




# RP-AC52

## Dual Band Wireless-AC750 Range Extender



## Quick Start Guide



English .....	3
Russian .....	9
Bulgarian .....	15
Czech .....	21
Croatian.....	27
Estonian .....	33
Hungarian .....	39
Latvian.....	45
Lithuanian .....	51
Polish.....	57
Romanian .....	63
Serbian .....	69
Slovak.....	75
Slovenian .....	81
Turkish.....	87
Ukrainian .....	93

EEU8873 / First Edition / December 2013





## Package contents

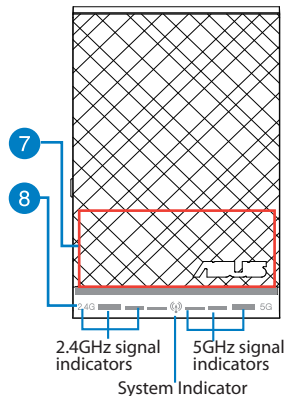
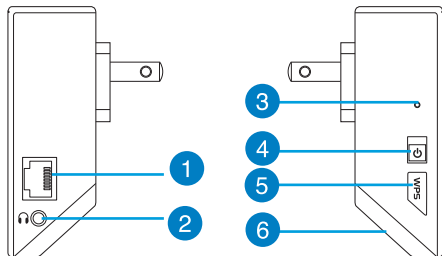
☒ Range Extender

☒ Quick Start Guide

**NOTE:** If any of the items is damaged or missing, please contact your retailer.

## A quick look

- 1) Ethernet port
- 2) Audio port
- 3) Reset button
- 4) Power On/Off button
- 5) WPS button
- 6) Night light
- 7) Touch controller
- 8) LED indicators
  - System Indicator: The System Indicator lights up when the Range Extender is powered on and flashes when the Ethernet cable or audio cable is connected.
  - 2.4GHz & 5GHz signal indicators: The lights indicate the connection signal strength of 2.4GHz & 5GHz from the Range Extender to the router.



	Performance	2.4GHz	System Indicator	5GHz
3 lights	Excellent	● ● ●	●	● ● ●
2 lights	Good	○ ● ●	●	● ● ○
1 light	Poor	○ ○ ●	●	● ○ ○
No light	No connection	○ ○ ○	●	○ ○ ○

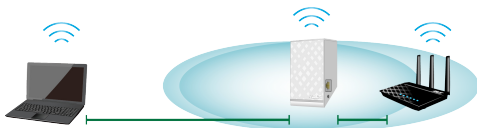
**NOTE:** If the router does not support 5GHz band or has weak 5GHz signal, only the 2.4GHz signal indicators light up.



## Setting up the Range Extender

### Turning the Range Extender on

1. Place the Range Extender near your Router.
2. Plug the Range Extender into a power outlet, wait one minute for the system indicator to flash twice and turn into solid blue.



### Connecting to a network

Select one of the following ways to connect the Range Extender to a network.

#### Option A: Connecting through GUI

1. Use a computer/notebook/tablet PC to find and connect to **ASUS\_RPAC52/ASUS\_RPAC52\_5G** (the dual band SSID) wireless network.
2. Launch a web browser and enter <http://repeater.asus.com> in the address bar to access the Range Extender.
3. Enter the default login name and password, which are admin/admin.

4. Follow the **Quick Install Setup** steps below to set up the Range Extender:

- Select the Wi-Fi network that you want to extend and enter its security password.

Wireless name	Channel	Security	Radio	Frequency
VLC_GW2	6	WPA2-Personal (AES)		2.4G
VSL200	7	WPA2-Personal (AES)		2.4G
admin65	8	WPA2-Personal (AES)		2.4G
BL_GW	9	WPA2-Personal (AES)		2.4G
IP Cam test_3G	11	WPA2-Personal (AES)		2.4G
ASUSss_5G	157	WPA2-Personal (AES)		5G

Security Key:

☐ Show password

- Enter a name for the new Extender network.

☒ Use default setting (use the same password as the network you wish to extend.)

2.4GHz

Network Name(SSID) ASUSss\_5G\_RPT

Security Key

5GHz

Network Name(SSID) ASUSss\_5G\_RPT5G

Security Key

☐ Show password

- Connect your wireless devices to the new Extender network.

Currently connected to:  
Wireless  
Internet access

Set up and share  
Access to Internet resources  
Wireless Network Connection  
WLAN\_gsm  
WLAN\_5G  
ASUS

Information about this network might be useful to others.  
☐ Connect automatically

Open Network and Sharing Center

Frequency: 2.4GHz  
Network Name(SSID): ASUSss\_5G\_RPT  
Security: WPA2  
Security Key: A1234567

Frequency: 5GHz  
Network Name(SSID): ASUSss\_5G\_RPT5G  
Security: WPA2  
Security Key: A1234567



### Option B: Using WPS (Wi-Fi Protected Setup)

1. Press the WPS button on the side of the Range Extender for more than two seconds, until the system indicator flashes.
2. Press the WPS button on the router within two minutes.

**NOTE:** Refer to the router's manual for the location of the WPS button. When using WPS connection, you might connect only to one band at one time even if the router is dual band.

3. Check if the Range Extender's system indicator turns into solid blue, which indicates that the Range Extender has connected to the wireless network successfully. The Range Extender's wireless network name (SSID) changes to your existing Wi-Fi network name, ending with **\_RPT** or **\_RPT5G**. For example:

Existing Wi-Fi network name: existing NetworkName

New Extender 2.4GHz network name: existing NetworkName\_RPT

New Extender 5GHz network name: existing NetworkName\_RPT5G



To connect an additional Wi-Fi device to your Extender network, use the same network password as that of your existing wireless router.

### Move the Range Extender

When the connection is complete, locate the Range Extender between the router and the wireless device to get better performance.

**NOTE:** To get the best connection performance, ensure that at least two signal indicators light up.



### Signal Indicators

- To get the best performance, place the Range Extender between your router and wireless device.
- The 2.4GHz & 5GHz signal indicators indicate the connection performance from the Range Extender to the Router. Refer to the LED indicators in section **A Quick Look**.
- If the router does not support or has weak 5GHz signal, only the 2.4GHz signal indicators will light up.
- If no 2.4GHz signal indicator lights up, search the network again in **Option A** or make sure that your router supports WPS in **Option B**.



**NOTE:** The 2.4GHz and 5GHz signal indicators may light up asymmetrically.

## Wireless Media Playback

The Range Extender supports wireless media playback, which allows you to stream and play your network music through its audio port. You can use ASUS AiPlayer app to control the music streaming over the Range Extender from your mobile device. Search for "RP-AC52" or "AiPlayer" from Google Play or App Store and download the app to your mobile device.

### NOTES:

- AiPlayer supports mp3, wav., flac, and acc files.
- You can insert an earphone, powered speaker, or stereo system to the 3.5mm stereo audio port.



## Frequently Asked Questions

### Q1: Why doesn't the 5GHz signal indicator of the Range Extender light up?

- Check whether your router supports 5GHz band. If your router is single band, the Range Extender's 5GHz Signal Indicator will not light up and it works at 2.4GHz band only.

### Q2: Why doesn't the touch controller work?

- Ensure that you touch the area correctly. Refer to **A Quick Look** for the location of the touch area.

### Q3: My router security is WEP, and I entered a wrong passphrase or security key on the extender. Now I cannot access the Extender any more. What can I do?

- The Range Extender cannot check whether the WEP passphrase is correct or not. When entered a wrong passphrase, your wireless device cannot get the correct IP address from the Range Extender. Please reset the Range Extender to its factory defaults to get the IP address back.

### Q4: When I connect a speaker or stereo system to RP-AC52, there is no sound coming out when I play audio files.

- Make sure that you have not turned off the audio output via the touch controller. The touch controller is set to turn on/off the night light and mute/unmute the audio by default. You can log into the Range Extender's Web GUI to change the settings.





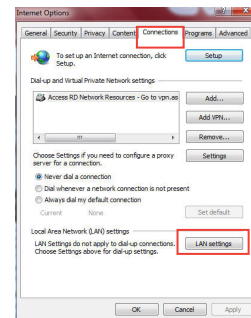
### Q5: I cannot access the web GUI to configure the RP-AC52 settings.

- Close all running web browsers and launch again.
- Follow the steps below to configure your computer settings based on its operating system.

#### Windows 7

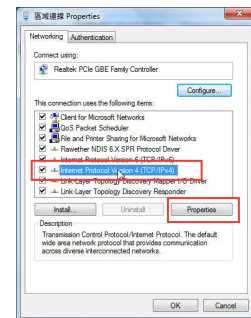
##### A. Disable the proxy server, if enabled.

1. Click **Start > Internet Explorer** to launch the web browser.
2. Click **Tools > Internet options > Connections tab > LAN settings**.
3. From the Local Area Network (LAN) Settings screen, untick **Use a proxy server for your LAN**.
4. Click **OK** when done.



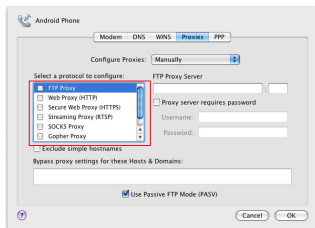
##### B. Set the TCP/IP settings to automatically obtain an IP address.

1. Click **Start > Control Panel > Network and Internet > Network and Sharing Center > Manage network connections**.
2. Select **Internet Protocol Version 4 (TCP/IPv4)**, then click **Properties**.
3. Tick **Obtain an IP address automatically**.
4. Click **OK** when done.

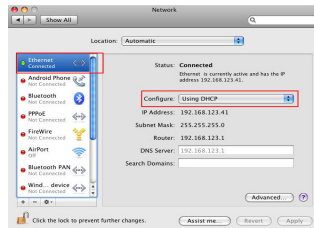


**Mac 10.5.8****A. Disable the proxy server, if enabled.**

1. From the menu bar, click **Safari > Preferences... > Advanced** tab.
2. Click **Change Settings...** in the **Proxies** field.
3. From the list of protocols, deselect **FTP Proxy** and **Web Proxy (HTTP)**.
4. Click **OK** when done.

**B. Set the TCP/IP settings to automatically obtain an IP address.**

1. Click the Apple icon > **System Preferences > Network**.
2. Select **Ethernet** and select **Using DHCP** in the **Configure** field.
3. Click **Apply** when done.



<b>Manufacturer</b>	<b>ASUSTeK Computer Inc.</b> Tel: +886-2-2894-3447 Address: No. 150, LI-TE RD., PEITOU, TAIPEI 112, TAIWAN		
<b>Authorised representative in Europe</b>	<b>ASUS Computer GmbH</b> Address: HARKORT STR. 21-23, 40880 RATINGEN, GERMANY		
<b>Authorised distributors in Turkey</b>	<b>BOGAZICI BİL GİSAYAR SAN. VE TIC. A.Ş.</b> Tel: +90 212 3311000 Address: AYAZAGA MAH. KEMERBURGAZ CAD. NO.10 AYAZAGA/ISTANBUL	<b>CİZGİ Elektronik San. Tic. Ltd. Sti.</b> Tel: +90 212 3567070 Address: CEMAL SURURİ CD. HALİM MERİC İS MERKEZİ No: 15/C D:5-6 34394 MECİDİYEKÖY/ ISTANBUL	<b>KOYUNCU ELEKTRONİK BİLGİ İŞLEM SİST. SAN. VE DİS TIC. A.Ş.</b> Tel: +90 216 5288888 Address: EMEK MAH.ORDU CAD. NO:18, SARIGAZI, SANCAKTEPE ISTANBUL

AEEE Yönetmeliğine Uygundur.





## Комплект поставки

☒ Повторитель

☒ Краткое руководство

**ПРИМЕЧАНИЕ:** Если какие-либо элементы комплекта поставки отсутствуют или повреждены, обратитесь к продавцу.

## Быстрый обзор

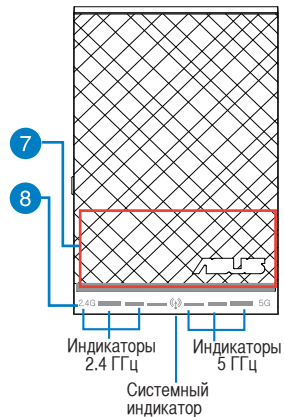
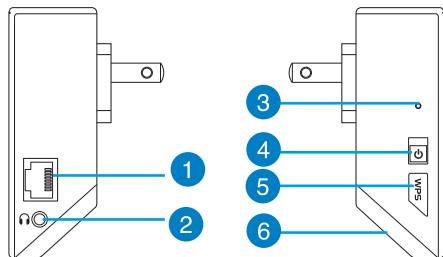
- 1) Ethernet порт
- 2) аудиовыход
- 3) Кнопка сброса
- 4) Кнопка включения/отключения
- 5) Кнопка WPS

- 7) Сенсорный контроллер

Коснитесь указанной области для включения/отключения подсветки и звука. Для изменения настроек войдите в веб-интерфейс.

- 8) Индикаторы

- Системный индикатор: индикатор состояния системы загорается, когда повторитель включен и мигает, когда подключен Ethernet или аудио кабель.
- Индикаторы 2,4 ГГц и 5 ГГц: индикаторы указывают мощность сигнала роутера.



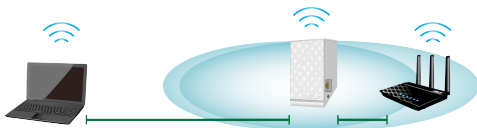
	Сигнал	2,4 ГГц	Системный индикатор	5 ГГц
3 горящих	Отличный	● ● ●	●	● ● ●
2 горящих	Хороший	○ ● ●	●	● ● ○
1 горящий	Плохой	○ ○ ●	●	● ○ ○
Не горит	Нет соединения	○ ○ ○	●	○ ○ ○

**ПРИМЕЧАНИЕ:** Если роутер не поддерживает 5 ГГц или сигнал 5 ГГц слишком слабый, горят только индикаторы 2,4 ГГц.

## Настройка повторителя

### Включение повторителя

1. Поместите повторитель рядом с вашим роутером.
2. Подключите повторитель к розетке и дождитесь когда индикатор загорится синим.



### Подключение к сети

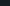
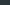
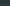
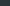
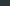
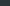
Выберите один из следующих способов подключения повторителя к сети.

#### Вариант А: Подключение через GUI

1. Используйте компьютер для подключения к сети ASUS\_RPAC52/ ASUS\_RPAC52\_5G.
2. Запустите браузер и введите <http://repeater.asus.com>.
3. Введите логин и пароль по умолчанию: admin/admin.

4. Для настройки повторителя следите инструкциям ниже:

- Выберите беспроводную сеть, которую нужно расширить и введите пароль.

Wireless name	Channel	Security	Radio	Frequency
VIC_GW2	6	WPA2-Personal (AES)		2.4G
VSL200	7	WPA2-Personal (AES)		2.4G
adm65	8	WPA2-Personal (AES)		2.4G
BL_GW	9	WPA2-Personal (AES)		2.4G
IP Cam test_3G	11	WPA2-Personal (AES)		2.4G
ASUSss_5G	157	WPA2-Personal (AES)		5G
Security Key:		<div><input type="password"/> <input type="button" value="Connect"/></div> <div><input type="checkbox"/> Show password</div>		

- Введите имя для новой сети.

☒ Use default setting (use the same password as the network you wish to extend.)

2.4GHz

Network Name(SSID) ASUSss\_5G\_RPT

Security Key .....

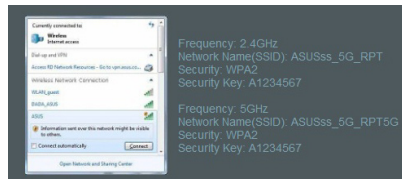
5GHz

Network Name(SSID) ASUSss\_5G\_RPT5G

Security Key .....

☐ Show password

- Подключите беспроводные устройства к новой сети.





### Вариант В: Использование WPS (Wi-Fi Protected Setup)

1. Нажмите и удерживайте кнопку WPS более двух секунд, пока системный индикатор не замигает.
2. Нажмите и удерживайте кнопку WPS на роутере в течение двух минут.

**ПРИМЕЧАНИЕ:** Размещение кнопки WPS смотрите в руководстве роутера. При использовании подключения WPS одновременно можно подключаться только к одному диапазону частот, даже если роутер двухдиапазонный.

3. Убедитесь, что системный индикатор повторителя горит синим, что указывает на успешное подключение к беспроводной сети. Сеть повторителя (SSID) использует имя существующей сети и добавляет к нему **\_RPT** или **\_RPT5G**. Например:

Имя существующей беспроводной сети: existing NetworkName

Имя новой беспроводной сети 2,4 ГГц: existing NetworkName\_RPT

Имя новой беспроводной сети 5 ГГц: existing NetworkName\_RPT5G



Для подключения дополнительного беспроводного устройства к новой сети используйте пароль как на роутере.

### Перемещение повторителя

Когда соединение установлено, для улучшения производительности установите повторитель примерно посередине между роутером и беспроводным устройством.

**ПРИМЕЧАНИЕ:** Для хорошего подключения убедитесь, что горят хотя бы два индикатора.



### Индикаторы сигнала

- Для наилучшей производительности установите повторитель между роутером и беспроводным устройством.
- Индикаторы сигнала 2,4 ГГц и 5 ГГц указывают мощность сигнала роутера. Смотрите индикаторы в разделе **Изучение частей**.
- Если роутер не поддерживает 5 ГГц или сигнал слишком слабый, будут гореть только индикаторы 2,4 ГГц.
- Если индикатор 2,4 ГГц не горит, выполните поиск сети снова в **Варианте А** или убедитесь, что ваш роутер поддерживает WPS в **Варианте В**.



**ПРИМЕЧАНИЕ:** Индикаторы 2,4 ГГц и 5 ГГц могут гореть асимметрично.

## Воспроизведение звука без проводов

Повторитель поддерживает беспроводное воспроизведение медиа-файлов, что позволяет передавать по сети и воспроизводить звук через его аудиовыход. Для управления воспроизведением звука через повторитель с Вашего мобильного устройства можно использовать приложение ASUS AiPlayer. Найдите приложение "RP-AC52" или "AiPlayer" в Google Play или App Store и установите его на Ваше мобильное устройство.

### ПРИМЕЧАНИЯ:

- AiPlayer поддерживает файлы mp3, wav., flac и acc.
- К аудиовыходу (3,5 мм) можно подключить наушники, активные колонки или стерео систему.



## Часто задаваемые вопросы (FAQ)

### В1: Почему индикатор 5 ГГц горит?

- Проверьте, поддерживает ли роутер диапазон 5 ГГц. Если у вас однодиапазонный роутер, индикатор 5 ГГц не загорится и повторитель будет работать на частоте 2,4 ГГц.

### В2: Почему не работает сенсорный контроллер?

- Убедитесь, что сенсорный контроллер правильно подключен. Размещение сенсорной области смотрите в **Изучение частей**.

### В3: Мой роутер использует WEP-ключ, я ввел неверный пароль или ключ безопасности в повторитель. Теперь я не могу получить доступ к повторителю. Что делать?

- Повторитель не может проверить правильность WEP-ключа. Если введен неверный пароль, беспроводное устройство не сможет получить IP-адрес от повторителя. Выполните сброс повторителя к заводским настройкам.

### В4: Нет звука из колонок, подключенных к RP-AC52.

- Убедитесь, что аудиовыход включен. Сенсорный контроллер позволяет включать/отключать подсветки и звук. Для изменения настроек войдите в веб-интерфейс.





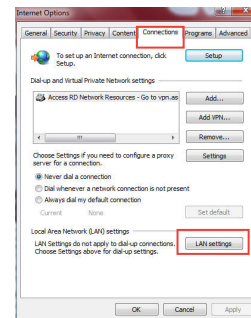
## B5: Невозможно получить доступ к веб-интерфейсу для настройки RP-AC52.

- Перезапустите все работающие браузеры.
- Выполните следующие инструкции для настройки компьютера на основе настройки его операционной системы.

### Windows 7

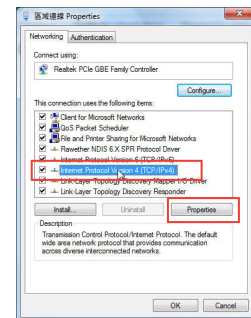
#### A. Отключите прокси-сервер, если он включен.

1. Нажмите **Пуск > Internet Explorer** для запуска браузера.
2. Выберите **Сервис > Свойства обозревателя > вкладка Подключения > Настройка локальной сети**.
3. На экране **настройки локальной сети** отключите использование прокси-сервера для локальной сети.
4. Нажмите **ОК** когда закончите.



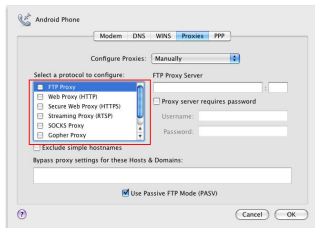
#### B. Установите TCP/IP для автоматического получения IP-адреса.


1. Нажмите **Пуск > Панель управления > Сеть и Интернет > Центр управления сетями и общим доступом > Управление сетевыми подключениями**.
2. Выберите **Протокол Интернета версии 4 (TCP/IPv4)** и нажмите **Свойства**.
3. Выберите **Получить IP-адрес автоматически**.
4. Нажмите **ОК** когда закончите.

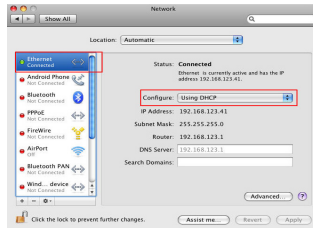


**Mac 10.5.8****А. Отключите прокси-сервер, если он включен.**

1. В меню нажмите **Safari > Preferences...** > вкладка **Дополнительно**.
2. Нажмите **Изменить настройки...** в поле **Proxies**.
3. В списке протоколов снимите флажок **FTP Proxy** и **Web Proxy (HTTPS)**.
4. Нажмите **ОК** когда закончите.

**В. Установите TCP/IP для автоматического получения IP-адреса.**

1. Нажмите иконку  > **System Preferences > Network**
2. Выберите Ethernet, затем выберите **Using DHCP** в поле **Configure**.
3. Когда закончите, нажмите **Применить**.



<b>Производитель</b>	<b>ASUSTeK Computer Inc.</b> Тел: +886-2-2894-3447 Адрес: No. 150, LI-TE RD., PEITOU, TAIPEI 112, TAIWAN		
<b>Официальный представитель в Европе</b>	<b>ASUS Computer GmbH</b> Адрес: HARKORT STR. 21-23, 40880 RATINGEN, GERMANY		
<b>Официальный представитель в Турции</b>	<b>BOGAZICI BIL GISAYAR SAN. VE TIC. A.S.</b> Тел: +90 212 3311000 Адрес: AYZAGA MAH. KEMERBURGAZ CAD. NO.10 AYZAGA/ISTANBUL	<b>CIZGI Elektronik San. Tic. Ltd. Sti.</b> Тел: +90 212 3567070 Адрес: CEMAL SURURI CD. HALIM MERIC IS MERKEZI No: 15/C D:5-6 34394 MECIDIYEKÖY/ ISTANBUL	<b>KOYUNCU ELEKTRONIK BILGI ISLEM SIST. SAN. VE DIS TIC. A.S.</b> Тел: +90 216 5288888 Адрес: EMEK MAH.ORDU CAD. NO:18, SARIGAZI, SANCAKTEPE ISTANBUL



## Съдържание на пакета

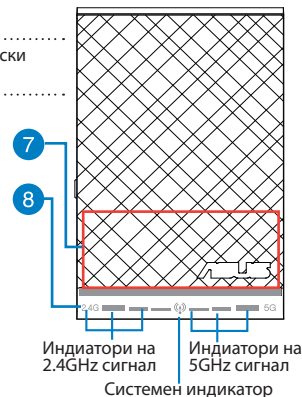
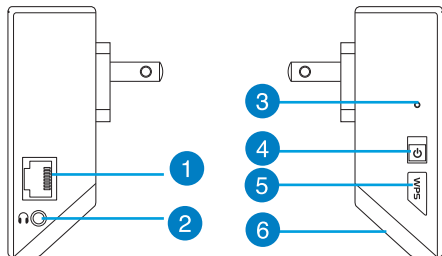
☒ Разширител на обхвата

☒ Ръководство за бърз старт

**ЗАБЕЛЕЖКА:** Ако някой от компонентите е повреден или липсва, свържете се с Вашия търговски представител.

## Бърз преглед

- 1) Ethernet порт
  - 2) Аудиопорт
  - 3) Бутон за нулиране
  - 4) Бутон за включване/изключване
  - 5) WPS бутон
  - 6) Нощна светлина
  - 7) Сензорен контролер
  - 8) LED индикатор
- Докоснете маркираната област, за да включите/изключите нощната светлина и да включите/изключите звука по подразбиране. Можете да влезете в потребителския уеб интерфейс на Range Extender, за да промените настройките.



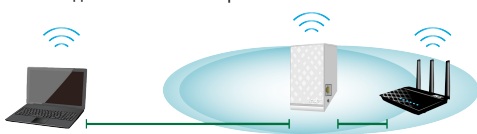
	Производителност	2,4GHz	Системен индикатор	5GHz
3 светва	Отлично	● ● ●	●	● ● ●
2 светва	Добре	○ ● ●	●	● ● ○
1 светва	Слабо	○ ○ ●	●	● ○ ○
Не свети	Няма връзка	○ ○ ○	●	○ ○ ○

**ЗАБЕЛЕЖКА:** Ако рутерът не поддържа 5GHz лента или ако 5GHz сигналът е слаб, само индикаторите на 2,4GHz сигнал **светват**.

## Настройка на разширителя на обхват

### Включване на разширителя на обхват

1. Поставете разширителя на обхват близо до Вашия рутер.
2. Включете разширителя на обхват в контакт, изчакайте една минута, за да мигне системният индикатор два пъти и да започне да свети синьо непрекъснато.



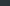
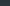
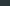
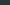
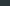
### Свързване към мрежа

Изберете един от следните начини за свързване на разширителя на обхват към мрежа.

#### Опция А: Свързване чрез потребителския интерфейс

1. Използвайте компютър/ноутбук/таблет, за да откриете **ASUS\_RPAC52/ASUS\_RPAC52\_5G** (двубандова SSID) безжична мрежа и да се свържете към нея.
2. **Стартирайте уеб браузър и отидете на <http://repeater.asus.com>** в адресната лента, за да получите достъп до разширителя на обхват.
3. Въведете потребителското име и парола по подразбиране, които са admin/admin.
4. Следвайте стъпките в **Quick Install Setup (Настройка за бързо инсталиране)**, за да настроите разширителя на обхват:

- Изберете Wi-Fi мрежа, която искате да усилите, и въведете паролата за защита.

Wireless name	Channel	Security	Radio	Frequency
VIC_GW2	6	WPA2-Personal (AES)		2.4G
VSL200	7	WPA2-Personal (AES)		2.4G
admin63	8	WPA2-Personal (AES)		2.4G
BL_GW	9	WPA2-Personal (AES)		2.4G
IP Cam test_20	11	WPA2-Personal (AES)		2.4G
ASUSss_5G	137	WPA2-Personal (AES)		5G
Security Key:		<div><div><div>Connect</div></div></div>		
<div><input type="checkbox"/> Show password</div>				

- Въведете име за новата разширена мрежа.

☒ Use default setting (use the same password as the network you wish to extend.)

2.4GHz

Network Name(SSID)

Security Key

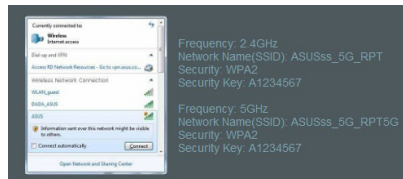
5GHz

Network Name(SSID)

Security Key

☐ Show password

- Свържете своите безжични устройства към новата разширена мрежа.







### Опция Б: Използване на WPS (защитена Wi-Fi настройка)

1. Натиснете WPS бутона от страни на разширителя на обхват за повече от 2 секунди, докато системният индикатор не започне да мига.
2. Натиснете WPS бутона на рутера в рамките на 2 минути.

**ЗАБЕЛЕЖКА:** Вижте ръководството на рутера за местоположението на WPS бутона. Когато използвате WPS връзка, можете да свързвате само една лента, дори и рутерът да е с две ленти.

3. Проверете дали системният индикатор на разширителя на обхват не свети синьо, което показва, че разширителят на обхват е свързан успешно към безжичната мрежа. Името на безжичната мрежа на разширителя на обхват (SSID) става името на съществуващата Wi-Fi мрежа, като в края се добавя **\_RPT** или **\_RPT5G**. Например:

Съществуващо име на Wi-Fi мрежа: съществ. NetworkName (Име на мрежа)

Ново име на разширена 2.4GHz мрежа: съществ. NetworkName\_RPT

Ново име на разширена 5GHz мрежа: съществ. NetworkName\_RPT5G



За да свържете допълнително Wi-Fi устройство към Вашата разширена мрежа, използвайте същата мрежова парола, като тази на съществуващия безжичен рутер.

### Преместете разширителя на обхват

Когато свързването завърши, поставете разширителя на обхват между рутера и безжичното устройство за по-добри резултати.

**ЗАБЕЛЕЖКА:** За най-добри резултати при свързване се уверете, че най-малко два сигнални индикатора светят.



### Индикатори на сигнала

- За най-добри резултати, поставете разширителя на обхват между рутера и безжичното устройство.
- Индикаторите за 2.4GHz & 5GHz сигнал показват работата на връзката от разширителя на обхват до рутера. Вижте LED индикаторите в раздел **Бърз преглед**.
- Ако рутерът не поддържа 5GHz лента или ако 5GHz сигналът е слаб, само индикаторите на 2.4GHz сигнал светват.
- Ако не светне индикатор на 2.4GHz сигнал, търсете мрежата отново в **Опция А** или се уверете, че Вашият рутер поддържа WPS в **Опция Б**.



**ЗАБЕЛЕЖКА:** Индикаторите на 2.4GHz и 5GHz сигнал светват асиметрично.

## Безжично възпроизвеждане на мултимедия

Разширителят на обхват поддържа безжично възпроизвеждане на мултимедия, което Ви дава възможност поточно да предавате и да възпроизвеждате музиката в мрежата чрез аудиопорта му. Можете да използвате приложението ASUS AiPlayer, за да управлявате поточното предаване на музика от Вашето мобилно устройство чрез разширителя на обхват. Търсете "RP-N53" или "AiPlayer" в Google Play или App Store и изтеглете приложението на Вашето мобилно устройство.



### ЗАБЕЛЕЖКИ:

- AiPlayer поддържа mp3, wav., flac и асс файлове.
- Можете да включите слушалки, високоговорител или стереосистема в 3,5 mm стереопорта.

## Отстраняване на неизправности

### B1: Защо 5GHz сигналният индикатор на разширителя на обхват не светва?

- Проверете дали Вашият рутер поддържа 5GHz лента. Ако рутерът Ви е еднолентов, сигналният индикатор 5GHz няма да свети и рутерът ще работи само в 2.4GHz лента.

### B2: Защо не работи сензорният контролер?

- Трябва да докосвате областта правилно. Вижте **Бърз преглед** за местоположението на сензорната област.

### B3: Защитата на моя рутер е WEP, но въведох грешна парола или ключ за сигурност в разширителя. Вече нямам достъп до разширителя. Какво да правя?

- Разширителят на обхват не може да провери дали WEP паролата е вярна или не. Ако е сгрешена паролата, Вашето безжично устройство не може да получи правилния IP адрес от разширителя на обхват. Върнете фабричните настройки на разширителя на обхват, за да получите IP адреса.

### B4: Когато свържа високоговорител или стерео система към RP-N53, няма звук, когато възпроизвеждам аудиофайлове.

- Уверете се, че сте изключили изходния звук чрез сензорния контролер. Сензорният контролер е настроен да включва/изключва нощната светлина и да включва/изключва звука по подразбиране. Можете да влезете в потребителския уеб интерфейс на Range Extender, за да промените настройките.





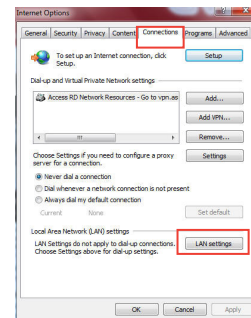
## В5: Не мога да получа достъп до уеб GUI, за да конфигурирам настройките на безжичния рутер.

- Затворете всички пуснати уеб браузъри и стартирайте отново.
- Следвайте стъпките по-долу, за да конфигурирате настройките на своя компютър съобразно операционната му система.

### Windows 7

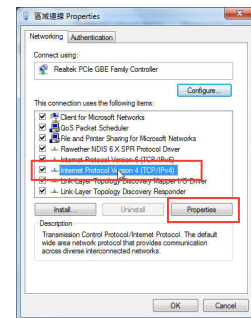
#### A. Деактивирайте прокси сървъра, ако е активиран.

1. Щракнете върху **Start (Старт) > Internet Explorer**, за да стартирате уеб браузъра.
2. Щракнете върху **Tools (Инструменти) > Internet options (Опции за интернет) > раздел Connections (Връзки) > LAN settings (LAN настройки)**.
3. От екрана Local Area Network (LAN) Settings (Настройки на локална мрежа), махнете отметката в **Use a proxy server for your LAN (Използвайте прокси сървър за Вашата локална мрежа)**.
4. Щракнете върху **OK (OK)**, когато сте готови.



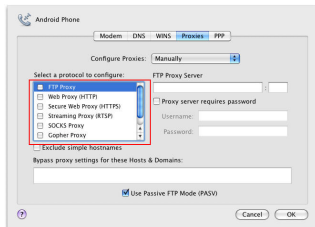
#### Б. Конфигурирайте TCP/IP настройките за автоматично получаване на IP адрес.

1. Щракнете върху **Start (Старт) > Control Panel (Контролен панел) > Network and Internet (Мрежа и интернет) > Network and Sharing Center (Център за мрежи и интернет) > Manage network connections (Управление на мрежовите връзки)**.
2. Изберете **Internet Protocol Version 4 (TCP/IPv4) (Интернет протокол версия 4(TCP/IPv4))** и натиснете **Properties (Свойства)**.
3. Поставете отметка в **Obtain an IP address automatically (Получавай автоматично IP адрес)**.
4. Щракнете върху **OK (OK)**, когато сте готови.

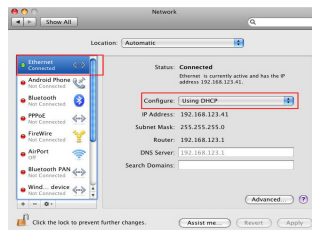


**Mac 10.5.8****А. Деактивирайте прокси сървъра, ако е активиран.**

1. От лентата с менюто щракнете върху **Safari > Preferences...** (Предпочитания...) > раздел **Advanced** (Разширени).
2. Щракнете върху **Change Settings...** (Промяна на настройки...) в полето **Proxies** (Прокси сървъри).
3. От списъка с протоколи премахнете **FTP Proxy** (FTP прокси) и **Web Proxy** (HTTPS) (Уеб прокси (HTTPS)).
4. Щракнете върху **OK** (ОК), когато сте готови.

**Б. Конфигурирайте TCP/IP настройките за автоматично получаване на IP адрес.**

1. Щракнете върху иконата на Apple > **System Preferences** (Системни предпочитания) > **Network** (Мрежа).
2. Изберете **Ethernet** и изберете **Using DHCP** (Използване на DHCP) в полето **Configure** (Конфигуриране).
3. Щракнете върху **Apply** (Приложи), когато сте готови.





## Obsah krabice

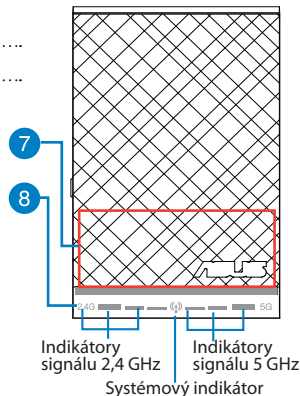
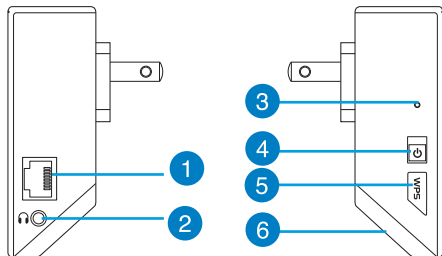
☒ Prodlužovač Dosahu

☒ Stručná příručka

**POZNÁMKA:** Pokud je některá z položek poškozena nebo chybí, se obraťte na prodejce.

## Rychlý přehled

- 1) Port Ethernet
- 2) Port zvuku
- 3) Resetovací tlačítko
- 4) Vypínač
- 5) WPS tlačítko
- 6) Noční světlo
- 7) Dotykový ovladač  
Ve výchozí konfiguraci dotykem označené plochy zapnete/ vypnete noční světlo a ztlumíte/zrušíte ztlumení zvuku. Můžete se přihlásit ke webovému grafickému uživatelskému rozhraní prodlužovače dosahu a měnit nastavení.
- 8) Indikátor LED
  - **Systémový indikátor:** Když je prodlužovač dosahu zapnutý, systémový indikátor svítí; když bliká, je připojen ethernetový nebo zvukový kabel.
  - **Indikátory signálu 2,4 GHz a 5 GHz:** Indikátory ukazují sílu signálu připojení 2,4 GHz a 5 GHz mezi prodlužovačem dosahu a směrovačem.



	Výkon	2,4 GHz	Systémový indikátor	5 GHz
3 indikátory	Vynikající	● ● ●	●	● ● ●
2 indikátory	Dobrá	○ ● ●	●	● ● ○
1 indikátor	Špatná	○ ○ ●	●	● ○ ○
Nesvítí	Žádné připojení	○ ○ ○	●	○ ○ ○

**POZNÁMKA:** Pokud směrovač nepodporuje pásmo 5 GHz nebo je signál 5 GHz slabý, svítí pouze indikátory signálu 2,4 GHz.

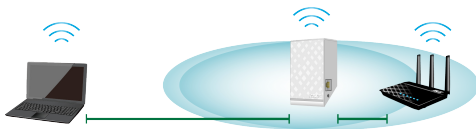




## Instalování prodlužovače dosahu

### Zapnutí prodlužovače dosahu

1. Umístěte prodlužovač dosahu v blízkosti směrovače.
2. Připojte prodlužovač dosahu do elektrické zásuvky a počkejte jednu minutu, než systémový indikátor dvakrát blikne a začne svítit.



### Připojení k síti

Připojte prodlužovač dosahu k síti jednou z následujících možností.

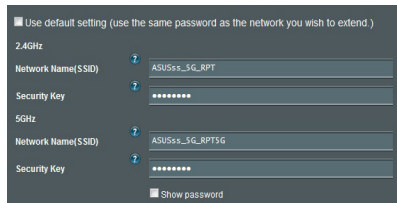
#### Možnost A: připojení prostřednictvím grafického uživatelského rozhraní (GUI)

1. Pomocí stolního počítače/notebooku/tabletu najděte a připojte se k bezdrátové síti **ASUS\_RPAC52/ASUS\_RPAC52\_5G** (SSID duálního pásma).
2. Spusťte webový prohlížeč a do adresního řádku zadejte <http://repeater.asus.com> pro přístup k prodlužovači dosahu.
3. Zadejte výchozí přihlašovací název a heslo: admin/admin.
4. Nainstalujte prodlužovač dosahu podle pokynů v následující části **Rychlá instalace**:

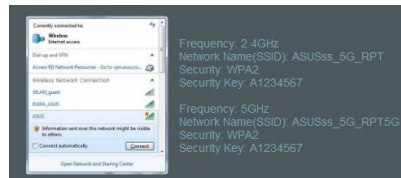
- Vyberte síť Wi-Fi, jejíž dosah chcete prodloužit, zadejte bezpečnostní heslo.



- Zadejte název pro novou síť prodlužovače.



- Připojte bezdrátové zařízení k nové síti prodlužovače.





### Možnost B: Použití WPS (Wi-Fi Protected Setup)

1. Stiskněte a podržte tlačítko WPS na boční straně prodlužovače dosahu déle než dvě sekundy, dokud systémový indikátor bliká.
2. Během dvou minut stiskněte tlačítko WPS na směrovači.

**POZNÁMKA:** Umístění tlačítka WPS viz příručka ke směrovači. Při používání připojení WPS se můžete přihlásit k jednomu pásmu najednou, i když je směrovač dvoupásmový.

3. Jakmile systémový indikátor prodlužovače dosahu začne svítit modře, znamená to, že se prodlužovač dosahu úspěšně připojil k bezdrátové síti. Název bezdrátové sítě (SSID) prodlužovače dosahu se změní na stávající název vaší sítě Wi-Fi s koncovkou **\_RPT** nebo **\_RPT5G**. Například:

Stávající název sítě Wi-Fi: stávající NetworkName

Nový síťový název prodlužovače dosahu 2,4 GHz: stávající NetworkName\_  
RPT

Nový síťový název prodlužovače dosahu 5 GHz: stávající NetworkName\_  
RPT5G

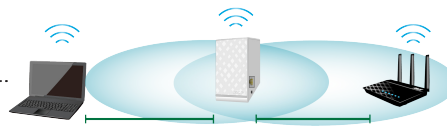
Chcete-li k síti prodlužovače připojit další zařízení Wi-Fi, použijte stejný název sítě stávajícího bezdrátového směrovače.



### Přemístěte prodlužovač dosahu

Po dokončení připojení umístěte prodlužovač dosahu mezi směrovač a bezdrátové zařízení pro dosažení optimálního výkonu.

**POZNÁMKA:** Pro dosažení optimální síly signálu zajistěte, aby svítily alespoň dva indikátory signálu.



## Systémové indikátory

- Pro dosažení optimálního výkonu umístěte prodlužovač dosahu mezi směrovač a bezdrátové zařízení.
- Indikátory signálu 2,4 GHz a 5 GHz ukazují sílu připojení z prodlužovače dosahu do směrovače. Podrobnosti o indikátorech LED viz část **Rychlé seznámení**.
- Pokud směrovač nepodporuje signál 5 GHz nebo je signál 5 GHz slabý, svítí pouze indikátory signálu 2,4 GHz.
- Pokud nesvítí indikátor signálu 2,4 GHz, v případě **Možnosti A** znovu prohledejte síť nebo v případě **Možnosti B** zkontrolujte, zda váš směrovač podporuje WPS.



**POZNÁMKA:** Indikátory signálu 2,4 GHz a 5 GHz se mohou rozsvěcovat asymetricky.

## Bezdrátové přehrávání médií

Tento prodlužovač dosahu podporuje bezdrátové přehrávání médií, což umožňuje vysílat a přehrávat vaši síťovou hudbu prostřednictvím jeho portu zvuku. Vysílání datových proudů hudby prostřednictvím prodlužovače dosahu můžete ovládat z vašeho mobilního zařízení pomocí aplikace ASUS AiPlayer. Vyhledejte „RP-N53“ nebo „AiPlayer“ na webu Google Play nebo App Store a stáhněte aplikaci do vašeho mobilního zařízení.

### POZNÁMKY:

- Aplikace AiPlayer podporuje soubory mp3, wav, flac a acc.
- Do portu stereofonního zvuku 3,5 mm lze připojit sluchátka, napájený reproduktor nebo stereofonní systém.



## Odstraňování problémů

### OTÁZKA 1: Proč nesvítl indikátor signálu 5 GHz prodlužovače dosahu?

- Zkontrolujte, zda váš směrovač podporuje pásmo 5 GHz. Pokud je směrovač jednopásmový, indikátor signálu 5 GHz prodlužovače dosahu nesvítl a prodlužovač funguje pouze v pásmu 2,4 GHz.

### OTÁZKA 2: Proč nefunguje dotykový ovladač?

- Dotkněte se správné dotykové oblasti. Umístění dotykové oblasti viz část Rychlé seznámení.

### OTÁZKA 3: Směrovač používá zabezpečení WEP a v prodlužovači bylo zadáno nesprávné přístupové heslo nebo bezpečnostní klíč. Nyní nelze přistupovat k prodlužovači. Jak postupovat?

- Prodlužovač dosahu nedokáže zkontrolovat, zda je přístupové heslo WEP správné či nikoli. V případě zadání nesprávného přístupového hesla vaše bezdrátové zařízení nemůže získat správnou adresu IP z prodlužovače dosahu. Obnovte výchozí tovární nastavení prodlužovače dosahu pro získání adresy IP.

### OTÁZKA4: Po připojení reproduktoru nebo stereofonního systému k přístroji RP-N53 nevychází při přehrávání zvukových souborů žádný zvuk.

- Zkontrolujte, zda jste nevyplnili výstup zvuku prostřednictvím dotykového ovladače. Ve výchozí konfiguraci je dotykový ovladač nastaven na zapnutí/vypnutí nočního světla a ztlumen. Můžete se přihlásit ke webovému grafickému uživatelskému rozhraní prodlužovače dosahu a měnit nastavení







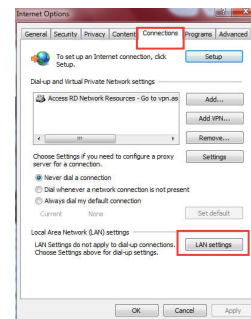
### Otázka5: Nelze přistupovat k webovému grafickému uživatelskému rozhraní (GUI) a konfigurovat nastavení bezdrátového směrovače.

- Ukončete a znovu spusťte všechny spuštěné webové prohlížeče.
- Podle následujících kroků nakonfigurujte nastavení počítače podle nainstalovaného operačního systému.

#### Windows 7

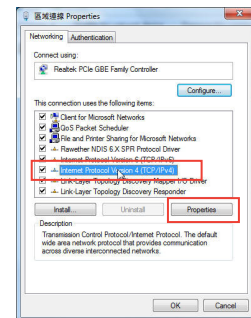
##### A. Deaktivujte server proxy, je-li aktivován.

1. Klepnutím na **Start > Internet Explorer** spusťte webový prohlížeč.
2. Klepněte na **Tools (Nástroje) > Internet options (Možnosti Internetu) > na kartu Connections (Připojení) > LAN settings (Nastavení místní sítě).**
3. **Na obrazovce Nastavení místní sítě (LAN) zrušte zaškrtnutí políčka Use a proxy server for your LAN (Použít pro síť LAN server proxy).**
4. Po dokončení klepněte na **OK**.



##### B. Proveďte nastavení TCP/IP pro automatické získání adresy IP.

1. Klepněte na **Start > Control Panel (Ovládací panely) > Network and Internet (Síť a Internet) > Network and Sharing Center (Centrum sítě a sdílení) > Manage network connections (Spravovat síťová připojení).**
2. Vyberte **Internet Protocol Version 4 (TCP/IPv4) (Protokol IPv4 (TCP/IPV4))** a potom klepněte na **Properties (Vlastnosti).**
3. Zaškrtněte políčko **Obtain an IP address automatically (Získat adresu IP ze serveru).**
4. Po dokončení klepněte na **OK**.

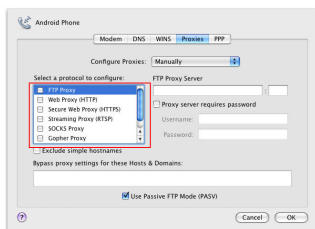





### Mac 10.5.8

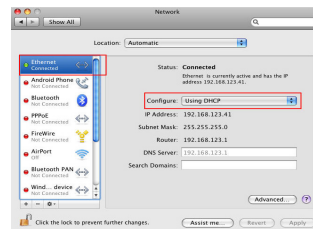
#### A. Deaktivujte server proxy, je-li aktivován.

1. Na panelu nabídek klepněte na **Safari > Preferences...** (**Předvolby...**) > na kartu **Advanced** (**Upřesnit**).
3. V seznamu protokolů zrušte výběr **FTP Proxy** (**FTP server proxy**) a **Web Proxy** (**HTTPS**) (**Webový server proxy** (**HTTPS**)).
4. Po dokončení klepněte na **OK**.



#### B. Provedte nastavení TCP/IP pro automatické získání adresy IP.

1. Klepněte na ikonu Apple  > **System Preferences** (**Systémové předvolby**) > **Network** (**Sít**).
2. Vyberte **Ethernet** a vyberte **Using DHCP** (**Pomocí protokolu DHCP**) v poli **Configure** (**Konfigurovat**).
3. Po dokončení klepněte na **Použít**.





## Sadržaj pakiranja

☒ Proširivač raspona

☒ Vodič za brzi početak rada

**NAPOMENA:** Ako je bilo koji od dijelova oštećen ili nedostaje, obratite se dobavljaču.

## Brzi pregled

1) Ethernet priključak 7) Upravljač na dodir

2) Audio priključak

Dotaknite označeno područje za uključivanje/isključivanje noćnog svjetla i utišavanje/uključivanje zvuka prema zadanoj postavci. Možete se prijaviti na grafičko korisničko sučelje uređaja za proširenje opsega radi promjene postavki.

3) Gumb za resetiranje

4) Gumb za  
Uključivanje/  
isključivanje

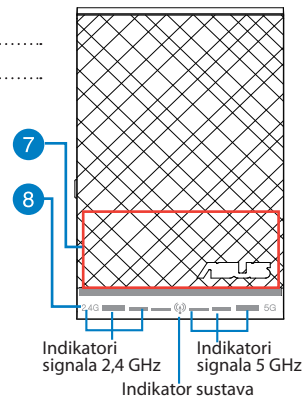
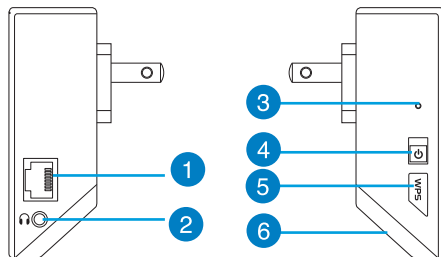
8) LED indikatori

5) WPS gumb

6) Noćno svjetlo

• **Indikator sustava:** Indikator sustava svijetli kad je Proširivač opsega uključen i trepće kad je spojen Ethernet ili audio kabel.

• **Indikatori signala na 2,4 GHz i 5 GHz:** Svjetla pokazuju jačinu signala veze od 2,4 GHz i 5 GHz od Proširivača opsega do usmjerivača.



	Performanse	2,4 GHz	Indikator sustava	5 GHz
3 svjetla	Izvršno	● ● ●	●	● ● ●
2 svjetla	Dobro	○ ● ●	●	● ● ○
1 svjetlo	Slabo	○ ○ ●	●	● ○ ○
Nema svjetla	Nema veze	○ ○ ○	●	○ ○ ○

**NAPOMENA:** Ako usmjerivač ne podržava opseg od 5 GHz ili ima slab 5 GHz signal, svijetle samo indikatori signala 2,4 GHz.

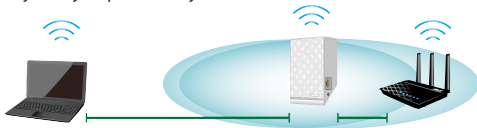




## Postavljanje Proširivača opsega

### Uključivanje proširivača opsega

1. Postavite Proširivač opsega pokraj usmjerivača.
2. Priključite Proširivač opsega u električnu utičnicu, pričekajte jednu minutu da indikator sustava dvaput zasvijetli i zatim trajno svijetli plavom bojom.



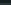
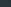
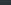
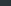
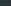
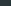
### Spajanje na mrežu

Odaberite jedan od sljedećih načina za spajanje Proširivača opsega na mrežu.

#### Mogućnost A: Spajanje putem GUI

1. Koristite računalo/prijenosno računalo/tablet za traženje i povezivanje na bežičnu mrežu **ASUS\_RPAC52/ASUS\_RPAC52\_5G** (SSID s dvostrukim opsegom).
2. Pokrenite web preglednik i unesite <http://repeater.asus.com> u traku za adrese, za pristup Proširivaču opsega.
3. Unesite zadani naziv i lozinku prijave, a to je admin/admin.
4. Slijedite korake u **Quick Install Setup (Postava brze instalacije)** za postavljanje Proširivača opsega.

- Odaberite Wi-Fi mrežu koju želite proširiti i unesite sigurnosnu lozinku te mreže.

Wireless name	Channel	Security	Radio	Frequency
VIC_GW2	6	WPA2-Personal (AES)		2.4G
VSL20G	7	WPA2-Personal (AES)		2.4G
admin05	8	WPA2-Personal (AES)		2.4G
BL_GW	9	WPA2-Personal (AES)		2.4G
IP Cam test_20	11	WPA2-Personal (AES)		2.4G
ASUSss_5G	157	WPA2-Personal (AES)		5G
Security Key:		<div><div>Connect</div><div><input type="checkbox"/> Show password</div></div>		

- Unesite naziv za novu mrežu Proširivača.

☒ Use default setting (use the same password as the network you wish to extend.)

2.4GHz

Network Name(SSID)

Security Key

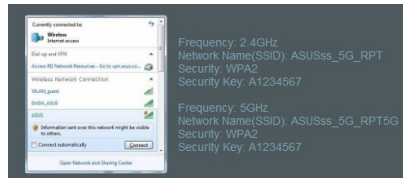
5GHz

Network Name(SSID)

Security Key

☐ Show password

- Spojite bežične uređaje na novu mrežu Proširivača.





### Mogućnost B: Korištenje WPS-a (Postavljanje WLAN zaštićenog pristupa)

1. Pritisnite tipku WPS sa strane na Proširivaču opsega na više od dvije sekunde, dok indikator sustava ne počne treptati.
2. Pritisnite tipku WPS na usmjerivaču u roku od dvije minute.

**NAPOMENA:** Pogledajte priručnik usmjerivača za lokaciju tipke WPS. Kad se koristi WPS veza, možete se spojiti samo na jedan opseg istovremeno čak i ako koristite usmjerivač s dva opsega.

3. Provjerite svijetli li indikator sustava Proširivača opsega plavom bojom, što označuje da je Proširivač opsega uspješno spojen na bežičnu mrežu. Naziv bežične mreže Proširivača opsega (SSID) mijenja se na naziv postojeće Wi-Fi mreže, završava na **\_RPT** ili **\_RPT5G**. Primjerice:

Naziv postojeće Wi-Fi mreže: postojeći NetworkName

Naziv nove mreže Proširivača 2,4 GHz: postojeći NetworkName\_RPT

Naziv nove mreže Proširivača 5 GHz: postojeći NetworkName\_RPT5G



Za spajanje dodatnog Wi-Fi uređaja na proširenu mrežu, koristite istu lozinku mreže kao i za postojeći bežični usmjerivač.

### Premjestite Proširivač opsega

Kada povezivanje završi, postavite Proširivač opsega između usmjerivača i bežičnog uređaja radi boljih performansi.

**NAPOMENA:** Najbolje performanse veze postoje kada svijetle najmanje dva indikatora signala.



### Indikatori signala

- Za najbolje performanse Proširivač opsega postavite između usmjerivača i bežičnog uređaja.
- Indikatori signala 2,4 GHz i 5 GHz pokazuju performanse veze od Proširivača opsega do usmjerivača. Pogledajte LED indikatore u odjeljku **A Quick Look (Brzi pogled)**.
- Ako usmjerivač ne podržava ili ima slab 5 GHz signal, svijetle samo indikatori signala 2,4 GHz.
- Ako indikator signala 2,4 GHz ne svijetli, ponovno pretražite mrežu u **Option A (Mogućnost A)** ili provjerite podržava li usmjerivač WPS u **Option B (Mogućnost B)**.



**NAPOMENA:** Indikatori signala 2,4 GHz i 5 GHz mogu zasvijetliti asimetrično.

## Bežična reprodukcija medijskih sadržaja

Range Extender podržava bežičnu reprodukciju medijskih sadržaja koja vam omogućava prijenos i reprodukciju glazbe iz vaše mreže putem audio ulaza uređaja. ASUS-ovu aplikaciju AiPlayer možete koristiti za upravljanje prijenosom glazbe s vašeg mobilnog uređaja pomoću uređaja Range Extender. Potražite "RP-N53" ili "AiPlayer" na uslugama Google Play i App Store i preuzmite aplikaciju na mobilni uređaj.

### NAPOMENE:

- AiPlayer podržava mp3, wav, flac i acc datoteke.
- U 3,5-mm ulaz za audio zvuk možete priključiti slušalice, uključene zvučnike ili stereo sustav.



## Često postavljana pitanja (ČPP)

### P1: Zašto ne svijetli indikator signala 5 GHz Proširivača opsega?

- Provjerite podržava li usmjerivač opseg od 5 GHz. Ako usmjerivač podržava jedan opseg, indikator signala Proširivača opsega 5 GHz neće svijetliti i radi samo na opsegu od 2,4 GHz.

### P2: Zašto ne radi upravljač na dodir?

- Pazite da pravilno dotaknete područje. Pogledajte **A Quick Look (Brzi pogled)** u vezi lokacije područja dodira.

### P3: Sigurnost usmjerivača je WEP i unesena je kriva lozinka ili sigurnosni ključ na proširivaču. Sada više ne mogu pristupiti Proširivaču. Što mogu učiniti?

- Proširivač opsega ne može provjeriti je li WEP lozinka ispravna ili ne. Ako se unese pogrešna lozinka, bežični uređaj ne može dobiti točnu IP adresu sa Proširivača opsega. Molimo vratite Proširivač opsega na tvorničke postavke za dobivanje IP adrese.

### P4: Kada spojim zvučnik ili stereo sustav na RP-N53, ne čuje se zvuk pri reprodukciji zvučnih datoteka.

- Pobrinite se da niste isključili audio izlaz putem dodirnog upravljača. Dodirni upravljač je postavljen za uključivanje/isključivanje noćnog svjetla i utišavanje/uključivanje zvuka prema zadanoj postavci. Možete se prijaviti na grafičko korisničko sučelje uređaja za proširenje opsega radi promjene postavki.





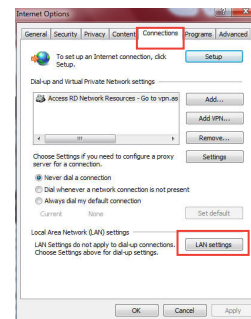
## P5: Ne mogu pristupiti na web grafičko sučelje (GUI) radi konfiguracije postavki za RP-N53.

- Zatvorite sve pokrenute web preglednike i pokrenite ih opet.
- Držite se postupka u nastavku radi konfiguracije postavki računala sukladno operativnom sustavu.

### Windows 7

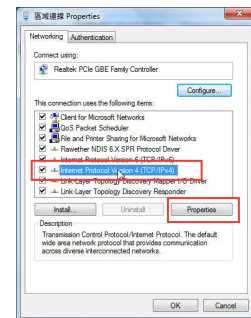
#### A. Onemogućite proxy poslužitelj, ako je omogućen.

1. Kliknite **Start > Internet Explorer** da pokrenete internetski preglednik.
2. Kliknite **Tools (Alati) > Internet options (Mogućnosti interneta) > karticu Connections (Veze) > LAN settings (Postavke lokalne mreže)**.
3. Na zaslonu Local Area Network (LAN) Settings (Postavke lokalne mreže) odznačite mogućnost **Use a proxy server for your LAN (Koristite proxy poslužitelj za vašu lokalnu mrežu)**.
4. Kliknite **OK (U redu)** kada ste gotovi.



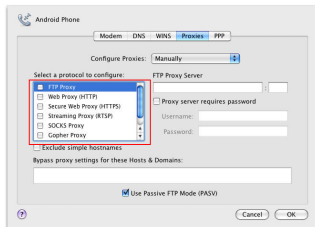
#### B. Postavite TCP/IP postavke tako da automatski dohvaćaju IP adresu.

1. Kliknite **Start > Control Panel (Upravljačka ploča) > Network and Internet (Mreže i internet) > Network and Sharing Center (Centar za mrežu i zajednički rad) > Manage network connections (Upravljanje mrežnim vezama)**.
2. Odaberite **Internet Protocol Version 4 (TCP/IPv4)** (Internetski protokol, verzija 4 (TCP/IPv4)), a zatim kliknite **Properties (Svojstva)**.
3. Kvačicom označite mogućnost **Obtain an IP address automatically (Automatski dohvaćaj IP adresu)**.
4. Kliknite **OK (U redu)** kada ste gotovi.

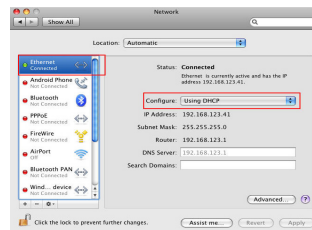


**Mac 10.5.8****A. Onemogućite proxy poslužitelj, ako je omogućen.**

1. Na traci izbornika kliknite karticu **Safari > Preferences...** (Postavke...) > **Advanced** (Napredno).
2. Kliknite **Change Settings...** (Promijeni postavke...) u polju **Proxies**.
3. Na popisu protokola isključite oznaku u **FTP Proxy** i **Web Proxy (HTTP)**.
4. Kliknite **OK** (U redu) kada ste gotovi.

**B. Postavite TCP/IP postavke tako da automatski dohvaćaju IP adresu.**

1. Kliknite ikonu Apple > **System Preferences** (Postavke sustava) > **Network** (Mreža).
2. Odaberite **Ethernet** i odaberite **Using DHCP** (Upotreba DHCP) u polju **Configure** (Konfiguriraj).
3. Kliknite **Apply** (Primijeni) kada ste gotovi.







## Pakendi sisu

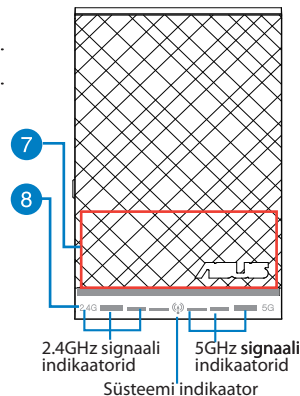
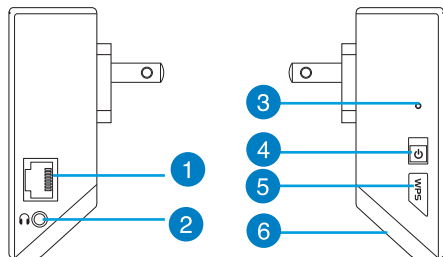
☒ Leviala laiendaja

☒ Lühijuhend

**MÄRKUS:** Kui mõni artiklistest on kahjustatud või puudub, siis võtke ühendust jaemüüjaga.

## Kiire pilguheit

- 1) Ethernet port
  - 2) Audio port
  - 3) Lähtetusnupp
  - 4) Toitenupp
  - 5) WPS nupp
  - 6) Hämara valguse režiim
  - 7) Puute kontrollerr
- Puudutage tähistatud ala, et lülitada sisse/välja öövalgustus ja valgistada/sisse lülitada heli. Te saate logida sisse leviala laiendaja (Range Extender) veebipõhisesse graafilisse kasutajaliidesesse (Web GUI), et sätteid muuta.
- 8) LED indikaator
- **Süsteemi indikaator:** Süsteemi indikaator põleb, kui leviala laiendaja on sisse lülitatud ja vilgub, kui Etherneti kaabel või audiokaabel on ühendatud.
  - **2.4GHz ja 5GHz signaali indikaatorid:** Indikaatorituled näitavad 2.4GHz & 5GHz signaali tugevust leviala laiendajast ruuterini.



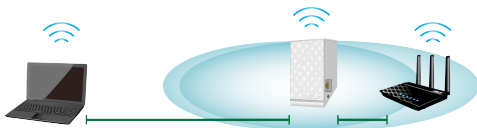
	Jõudlus	2.4GHz	Süsteemi indikaator	5GHz
3 indikaatorituld	Suurepärase	● ● ● ●	●	● ● ● ●
2 indikaatorituld	Hea	○ ● ● ●	●	● ● ● ○
1 indikaatorituli	Halb	○ ○ ● ●	●	● ○ ○ ○
Mitte ühtegi indikaatorituld	Ühendus puudub	○ ○ ○ ○	●	○ ○ ○ ○

**NOTE:** If the router does not support 5GHz band or has weak 5GHz signal, only the 2.4GHz signal indicators light up.

## Leviala laiendaja häälestamine

### Lülitage leviala laiendaja (Range Extender) sisse

1. Paigutage leviala laiendaja ruuteri lähedale.
2. Ühendage leviala laiendaja vooluvõrku, oodake üks minut, kuni süsteemi indikaator vilgub kaks korda ja jääb siniselt põlema.



### Ühendumine võrku

Valige üks järgmistest viisidest, et leviala laiendaja võrku ühendada.

#### Variant A: Ühendumine GUI (Veebipõhine graafiline kasutajaliides) kaudu

1. Kasutage arvutit/notebook-arvutit/tahvelarvutit ja ühenduge **ASUS\_RPAC52/ASUS\_RPAC52\_5G** (kaksiksageduse SSID) traadita võrku.
2. Käivitage veebibrauser ja sisestage aadressiriba aadress <http://repeater.asus.com>, et saada ligipääsu leviala laiendajale.
3. Sisestage vaikekasutajatunnus ja -parool, milleks on admin/ admin.
4. Klõpsake valikut **Quick Install Setup (Kiirhäälestus)**, seejärel järgige alltoodud samme, et leviala laiendajat häälestada.

- Valige WiFi-võrk, mille leviala soovite laiendada ja sisestage selle turvaparool.

Wireless name	Channel	Security	Radio	Frequency
VIC_GW2	6	WPA2-Personal (AES)		2.4G
VSL2GG	7	WPA2-Personal (AES)		2.4G
admin63	8	WPA2-Personal (AES)		2.4G
BL_GW	9	WPA2-Personal (AES)		2.4G
IP Cam test_2G	11	WPA2-Personal (AES)		2.4G
ASUSss_5G	157	WPA2-Personal (AES)		5G

Security Key:

☐ Show password

- Sisestage nimi uue Extenderi võrgu jaoks.

☒ Use default setting (use the same password as the network you wish to extend.)

2.4GHz

Network Name(SSID)

Security Key

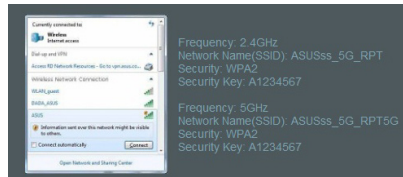
5GHz

Network Name(SSID)

Security Key

☐ Show password

- Ühendage oma traadita seadmed uue Extenderi võrguga.





### Variant B: Funktsiooni WPS (WiFi Protected Setup) kasutamine

1. Vajutage vähemalt kaks sekundit WPS-nuppu leviala laiendaja küljel, kuni süsteemi indikaator hakkab vilkuma.
2. Vajutage kahe minuti jooksul WPS-nuppu ruuteril.

**MÄRKUS.** WPS-nupu asukoha kohta leiate teavet ruuteri juhendist. WPS-ühenduse kasutamisel saate te ühendada ainult ühe sagedusala korraga, isegi kui ruuteril on kaksiksageduse valmidus.

3. Kontrollige, kas leviala laiendaja süsteemiindikaator hakkab põlema siniselt, andes märku sellest, et leviala laiendaja on edukalt ühendunud traadita võrguga. Leviala laiendaja traadita võrgu nimi (SSID) asendub teie olemasoleva WiFi-võrgu nimega, mis lõpeb märgikombinatsiooniga **\_RPT** või **\_RPT5G**. Näiteks:

Olemasolev WiFi-võrgu nimi: olemasolev võrgunimi (NetworkName)

Extenderi 2.4GHz võrgu uus nimi: olemasolev NetworkName\_RPT

Extenderi 5GHz võrgu uus nimi: olemasolev NetworkName\_RPT5G

Täiendava WiFi-seadme lisamiseks Extenderi võrku kasutage sama võrguparooli, mida kasutasite olemasoleval traadita ruuteril.



### Liigutage leviala laiendajat

Kui ühendus on loodud, paigutage leviala laiendaja ruuteri ja traadita seadme vahele, et tagada parim jõudlus.

**MÄRKUS.** Tagamaks parimat ühenduse jõudlust veenduge, et süttivad vähemalt kaks signaali indikaatorit.



### Signaali indikaatorid

- Parima jõudluse saavutamiseks paigutage leviala laiendaja ruuteri ja traadita seadme vahele.
- 2.4GHz ja 5GHz signaali indikaatorid näitavad ühenduse jõudlust leviala laiendajast ruuterini. Vt täiendavat teavet LED indikaatorite kohta jaotisest **Kiire pilguheit**.
- Kui ruuter ei toeta 5GHz sagedusriba või kui 5GHz signaal on nõrk, siis süttib ainult 2.4GHz signaali indikaatorituli.
- Kui 2.4GHz signaali indikaatorituli süttib, siis otsige võrku uuesti **variandis A** või veenduge, et teie ruuter toetab funktsiooni WPS **variandis B**.



**MÄRKUS.** 2.4GHz ja 5GHz signaali indikaatorid võivad süttida asümmeetriliselt.

## Traadita meedia taasesitus

Range Extender (Leviala laiendaja) toetab traadita meedia taasesitust, võimaldades võrgumuusikat läbi audiopordi striimida ja esitada. Te saate kasutada äppi ASUS AiPlayer, et juhtida muusika striimimist Range Extenderi (Leviala laiendaja) kaudu oma mobiilseadmest. Otsige Google Play's või App Store'is üksust "RP-N53" või "AiPlayer" ja laadige äpp alla oma mobiilseadmesse.

### MÄRKUSED:

- AiPlayer toetab mp3, wav., flac ja acc faile.
- Te saate 3.5 mm stereo audioporti sisestada kõrvaklapi, sisse lülitatud kõlari või stereosüsteemi.



## Törkeotsing

### K1: Miks ei hakka põlema leviala laiendaja 5GHz signaali indikaator?

- Kontrollige, kas teie ruuter toetab 5GHz sagedusriba. Kui ruuter toetab ainult üksiksagedust, siis leviala laiendaja 5GHz signaali indikaator ei sütti ja seade töötab ainult 2.4GHz sagedusribas.

### K2: Miks puute kontrolleri ei tööta?

- Veenduge, et te puudutate ala õigesti. Vt täiendavat teavet puuteala asukoha kohta jaotisest Kiire pilguheit.

### K3: Minu ruuter kasutab WEP võrguturvameetodit ja ma sisestasin leviala laiendajasse vale parooli või turvavõtme. Nüüd ei saa ma enam juurdepääsu leviala laiendajale. Mida peaksin tegema?

- Leviala laiendaja ei saa kontrollida, kas WEP parool on õige või mitte. Kui sisestatud parool on vale, siis teie traadita seade ei saa leviala laiendajalt õiget IP-aadressi. Lähtestage leviala laiendaja tehase vaikesätetele, et IP-aadress tagasi saada.

### K4: Kui ma ühendan seadmega RP-N53 kõlari või stereosüsteemi, ei kosta audiofailide esitamisel ühtegi heli.

- Veenduge, et te ei ole puutekontrolleri kaudu heliväljundit välja lülitanud. Puutekontrolleri on seatud öövalgustust sisse/välja lülitama ja heli vaigistama/sisse lülitama. Te saate logida sisse leviala laiendaja (Range Extender) veebipõhisesse graafilisse kasutajaliidesesse (Web GUI), et sätteid muuta.





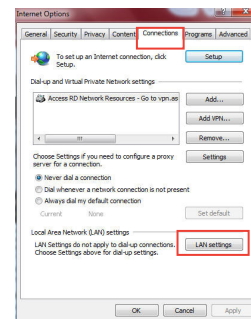
## K5: Ma ei saa juurdepääsu veebipõhisele graafilisele kasutajaliidesele (web GUI), et konfigureerida traadita ruuteri sätteid.

- Sulgege kõik muud avatud brauserid ja käivitage uuesti.
- Järgige alltoodud samme, et konfigureerida arvuti sätteid lähtuvalt selle operatsioonisüsteemist.

### Windows 7

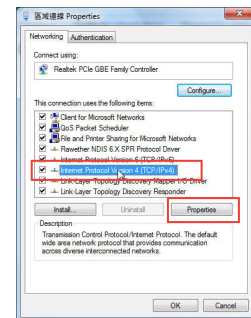
#### A. Keelake puhverserver, kui see on aktiveeritud.

1. Klõpsake **Start** > **Internet Explorer**, et käivitada veebibrauser.
2. Klõpsake **Tools (Tööriistad)** > **Internet options (Interneti-suvandid)** > Vahekaart **Connections (Ühendused)** > **LAN settings (LAN sätteid)**.
3. Ekraanil Local Area Network (LAN) Settings (LAN sätteid) eemaldage märges ruudust **Use a proxy server for your LAN (Kasutage oma kohtvõrgu (LAN) puhul puhverserverit)**.
4. Kui olete lõpetanud, klõpsake nuppu **OK**.



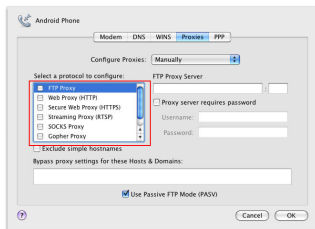
#### B. Seadistage TCP/IP sätteid nii, et IP-aadressi hankimine toimuks automaatselt.

1. Klõpsake **Start** > **Control Panel (Juhtpaneel)** > **Network and Internet (Võrk ja Internet)** > **Network and Sharing Center (Võrgu- ja ühiskasutuskeskus)** > **Manage network connections (Halda võrguühendusi)**.
2. Valige määrang **Internet Protocol Version 4 (TCP/IPv4)** (Internet Protocoli versioon 4 (TCP/IPv4)), seejärel klõpsake valikut **Properties (Atribuudid)**.
3. Tehke märges ruutu **Obtain an IP address automatically (Hangi IP-aadress automaatselt)**.
4. Kui olete lõpetanud, klõpsake nuppu **OK**.

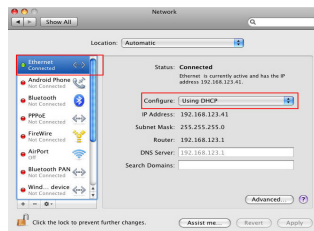


**Mac 10.5.8****A. Keelake puhverserver, kui see on aktiveeritud.**

1. Klõpsake menüüribal vahekaarti Safari > Preferences... (Eelistused...) > **Advanced (Täpsemalt)**.
2. Klõpsake käsku **Change Settings...** (Muuda sätteid...) väljal **Proxies (Puhvrid)**.
3. Protokollide loendis tühjendage mäkeruudud **FTP Proxy** ja **Web Proxy (HTTPS)**.
4. Kui olete lõpetanud, klõpsake nuppu **OK**.

**B. Seadistage TCP/IP sätteid nii, et IP-aadressi hankimine toimuks automaatselt.**

1. Klõpsake ikooni Apple > **System Preferences (Süsteemi eelistused)** > **Network (Võrk)**.
2. Valige määrang **Ethernet**, seejärel valige ikoon **Using DHCP (DHCP kasutamine)** väljal **Configure (Konfigureeri)**.
3. Kui olete lõpetanud, klõpsake nuppu **Apply (Rakenda)**.





## A csomag tartalma

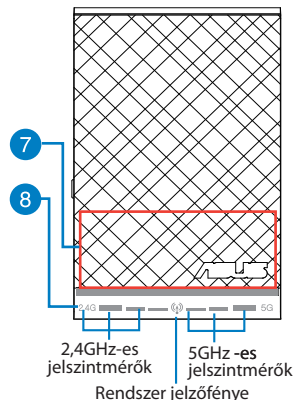
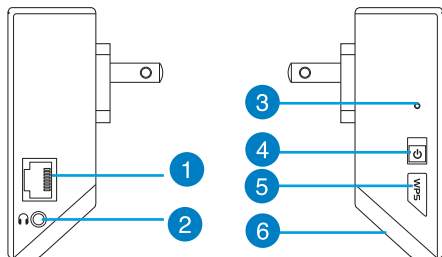
☒ hatótávolság-növelő

☒ Gyors üzembe helyezési útmutató

**MEGJEGYZÉS:** amennyiben a tételek közül bármelyik sérült vagy hiányzik, lépjen kapcsolatba a forgalmazóval.

## Gyors áttekintés

- 1) Ethernet aljzat
  - 2) Hangport
  - 3) Alaphelyzet gomb
  - 4) Főkapcsoló gomb
  - 5) WPS gomb
  - 6) Éjszakai fény
  - 7) Érintésvezérlő
  - 8) LED lámpa
- **Rendszer jelzőfénye:** Ha a hatótávolság-növelő be van kapcsolva, a rendszer jelzőfénye világítani kezd, ha pedig az Ethernet-kábel vagy az audiókábel csatlakoztatva van, a jelzőfény villog.
- **2,4 GHz-es és 5 GHz-es jelszintmérők:** A fények a hatótávolság-növelő és az útválasztó közötti kapcsolat 2,4 GHz-es és 5 GHz-es jelerősségét mutatják.



Rendszer jelzőfénye

	Teljesítmény	2,4 GHz	Rendszer jelzőfénye	5 GHz
3 fény	Kiváló	● ● ●	●	● ● ●
2 fény	Megfelelő	○ ● ●	●	● ● ○
1 fény	Gyenge	○ ○ ●	●	● ○ ○
Nem világít	Nincs kapcsolat	○ ○ ○	●	○ ○ ○

**MEGJEGYZÉS:** Ha az útválasztó nem támogatja az 5 GHz-es sáv használatát, vagy az 5 GHz-es jel gyenge minőségű, csak a 2,4 GHz-es jelszintmérők kezdenek világítani.

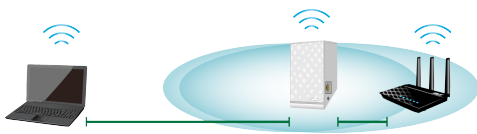




## A hatótávolság-növelő beállítása

### A hatótávolság-növelő bekapcsolása

1. Helyezze a hatótávolság-növelőt az útválasztó közelébe.
2. Csatlakoztassa a hatótávolság-növelőt egy hálózati aljzatba, majd várjon egy perct, amíg a rendszer jelzőfénye kétszer villog és kék színnel folyamatosan világítani kezd.



### Csatlakozás hálózathoz

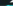
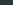

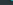
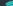
A hatótávolság-növelőt az alábbi módszerek egyikével csatlakoztathatja egy hálózathoz.

#### „A” opció: Csatlakozás grafikus felhasználói felületen keresztül

1. Keresse meg az **ASUS\_RPAC52/ASUS\_RPAC52\_5G** (kétsávos SSID) vezeték nélküli hálózatot, és csatlakozzon hozzá egy számítógép, notebook készülék vagy táblagép segítségével.
2. Indítsa el a webböngészőt, és írja be a <http://repeater.asus.com> címet a böngésző címsávjába, hogy hozzáférjen a hatótávolság-növelőhöz.
3. Adja meg az alapértelmezett bejelentkezési nevet és jelszót (admin/admin).

4. Kövesse a **Gyorstelepítési beállítás** alábbi lépéseit a hatótávolság-növelő beállításához:

- Jelölje ki azt a Wi-Fi-hálózatot, amelynek a hatótávolságát növelni szeretné, és adja meg a biztonsági jelszót.

Wireless name	Channel	Security	Radio	Frequency
VIC_GW2	6	WPA2-Personal (AES)		2.4G
VSL200	7	WPA2-Personal (AES)		2.4G
adm605	8	WPA2-Personal (AES)		2.4G
BL_GW	9	WPA2-Personal (AES)		2.4G
IP Cam test_20	11	WPA2-Personal (AES)		2.4G
ASUSss_5G	157	WPA2-Personal (AES)		5G
Security Key:		<div><input type="password" value="Show password"/> <input type="button" value="Connect"/></div>		

- Adja meg a hatótávolság-növelő új hálózatának nevét.

☒ Use default setting (use the same password as the network you wish to extend.)

2.4GHz

Network Name(SSID)

Security Key

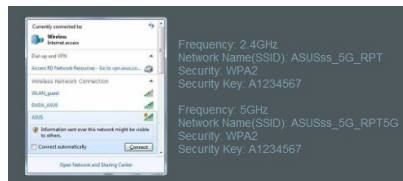
5GHz

Network Name(SSID)

Security Key

☐ Show password

- Csatlakoztassa a vezeték nélküli eszközeit a hatótávolság-növelő új hálózatához.







### „B” opció: WPS (Wi-Fi Protected Setup) használata

1. Tartassa lenyomva a hatótávolság-növelő oldalán lévő WPS gombot két másodpercnél hosszabb ideig, amíg a rendszer jelzőfénye villogni kezd.
2. Nyomja meg az útválasztón lévő WPS gombot két percen belül.

**MEGJEGYZÉS:** A WPS gomb helyét az útválasztóhoz kapott felhasználói útmutatóban tekintheti meg. WPS-kapcsolat használata esetén még kétsávú router használata esetén is előfordulhat, hogy egyszerre csak egy sávhoz kapcsolódik.

3. Győződjön meg arról, hogy a hatótávolság-növelő rendszerjelző fénye folyamatosan kék színnel világít, ami azt jelzi, hogy a hatótávolság-növelő sikeresen csatlakozott a vezeték nélküli hálózathoz. A hatótávolság-növelő vezeték nélküli hálózati neve (SSID) a Wi-Fi-hálózat meglévő nevére módosul, amely az **\_RPT** vagy **\_RPT5G** végződéssel egészül ki. Példa:  
Meglévő Wi-Fi-hálózat neve: meglévő hálózati név  
Hatótávolság-növelő 2,4 GHz-es új hálózati név: meglévő  
NetworkName\_RPT  
Hatótávolság-növelő 5 GHz-es új hálózati név: meglévő NetworkName\_RPT5G



Ha a hatótávolság-növelő hálózatahoz egy újabb Wi-Fi-eszközt szeretne csatlakoztatni, használja ugyanazt a hálózati jelszót, mint amelyet a meglévő vezeték nélküli útválasztóhoz használ.

### A hatótávolság-növelő mozgatása

Ha a csatlakozás létrejött, az optimális teljesítmény érdekében az útválasztó és a vezeték nélküli eszköz között helyezze el a hatótávolság-növelőt.

**MEGJEGYZÉS:** A legjobb csatlakozási teljesítmény érdekében győződjön meg arról, hogy legalább két jelszintmérő kezd el világítani.



## Jelszintmérők

- Az optimális teljesítmény érdekében helyezze a hatótávolság-növelőt az útválasztó és a vezeték nélküli eszköz közé.
- A 2,4 GHz-es és 5 GHz-es jelszintmérők a hatótávolság-növelő és az útválasztó közötti kapcsolat teljesítményét mutatják. Tekintse meg a LED-jelzőfényekről szóló részt a **Gyors áttekintés** című szakaszban.
- Ha az útválasztó nem támogatja az 5 GHz-es sáv használatát, vagy az 5 GHz-es jel gyenge minőségű, csak a 2,4 GHz-es jelszintmérők kezdenek világítani.
- Ha egyetlen 2,4 GHz-es jelszintmérő sem kezd el világítani, keresse meg ismét a hálózatot (lásd az „A” opció leírását), vagy győződjön meg arról, hogy az útválasztó támogatja a WPS-t (lásd a „B” opció leírását).



**MEGJEGYZÉS:** Elképzelhető, hogy a 2,4 GHz-es és 5 GHz-es jelszintmérők aszimmetrikusan kezdenek világítani.

## Vezeték nélküli médialejátszás

A jelerősítő támogatja a vezeték nélküli médialejátszást, ami lehetővé teszi, hogy a hálózaton lévő zenéket adatfolyamban továbbítsa és lejátsssa az audioponton keresztül. Az ASUS AiPlayer alkalmazás segítségével vezérelheti a jelerősítőt keresztül továbbított zenét a mobil eszközével. Keresse meg az „RP-AC52” vagy „AiPlayer” szoftvert a Google Play vagy App Store üzletben, majd töltsse le az alkalmazást a mobil eszközére.

### MEGJEGYZÉSEK:

- Az AiPlayer mp3, wav., flac és acc fájlok lejátszását támogatja.
- Fülhallgatót, aktív hangszót vagy hi-fi rendszert csatlakoztathat a 3,5 mm-es sztereó audió porthoz.

## Hibaelhárítás

### 1. kérdés: Miért nem kezd el világítani a hatótávolság-mérő 5 GHz-es jelszintmérője?

- Ellenőrizze, hogy az útválasztó támogatja az 5 GHz-es sávot. Ha az útválasztó egysávos, a hatótávolság-növelő 5 GHz-es jelszintmérője nem kezd el világítani, és a hatótávolság-növelő csak a 2,4 GHz-es sávon fog működni.

### 2. kérdés: Miért nem működik az érintésvezérlő?

- Győződjön meg arról, hogy megfelelően érinti meg a területet. Az érintési terület helyét a **Gyors áttekintés** című szakaszban tekintheti meg.

### 3. kérdés: Az útválasztóm a WEP biztonsági protokollt használja, és a hatótávolság-növelőn hibás jelszót vagy biztonsági kulcsot adtam meg. Jelenleg nem tudok hozzáférni a hatótávolság-növelőhöz. Mit tegyek?

- A hatótávolság-növelő nem tudja ellenőrizni, hogy a WEP-jelszó helyes-e. Hibás jelszó megadása esetén a vezeték nélküli eszköz nem tudja fogadni a helyes IP-címet a hatótávolság-növelőtől. Állítsa vissza a hatótávolság-növelő gyári beállításait, hogy visszakapja az IP-címet.

### 4. kérdés: Amikor az RP-AC52-hoz hangszórókat vagy HIFI-rendszert csatlakoztatok, hangfájlok lejátszásakor nem bocsát ki hangot.

- Győződjön meg arról, hogy nem kapcsolta ki a hangkimenetet az érintő vezérlő segítségével. Az érintő vezérlő úgy van beállítva, hogy alapértelmezésként be-/kikapcsolja az éjszakai fényt és a hangot némítsa/visszakapcsolja. A beállítások módosításához bejelentkezhet a Jelerősítő webes GUI felületére.





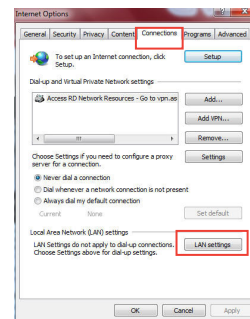
## 5. kérdés: Nem tudom elérni a web GUI-t, amivel konfigurálhatnám a vezeték nélküli router beállításait.

- Zárja be az összes futó böngészőprogramot és indítsa el újra.
- Kövesse az alábbi lépéseket a számítógép beállításainak konfigurálásához a rá telepített operációs rendszernek megfelelően.

### Windows 7

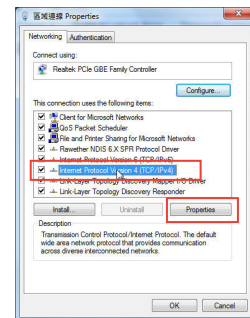
#### A. Tiltsa le a proxy-szervert, ha engedélyezve van.

1. Kattintson a **Start > Internet Explorer** elemre a böngészőprogram indításához.
2. Kattintson a **Tools (Eszközök) > Internet options (Internetbeállítások) > Connections (Kapcsolatok)** fül > **LAN settings (Helyi hálózati beállítások)** elemre.
3. A **Local Area Network (LAN) Settings (Helyi hálózati [LAN] beállítások)** képernyőn szüntesse meg a **Use a proxy server for your LAN (Proxykiszolgáló használata a helyi hálózaton)** jelölőnégyzet bejelölését.
4. Kattintson az **OK** gombra, ha végzett.



#### B. Végezze el a TCP/IP beállításokat, hogy az IP-cím automatikusan lekerjé.

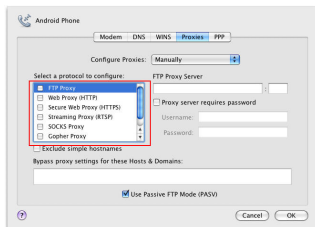
1. Kattintson a **Start > Control Panel (Vezérlőpult) > Network and Internet (Hálózat és internet) > Network and Sharing Center (Hálózati és megosztási központ) > Manage network connections (Hálózati kapcsolatok kezelése)** elemre.
2. Jelölje ki az **Internet Protocol Version 4 (TCP/IPv4) (A TCP/IP protokoll 4-es verziója (TCP/IPv4))** elemet, majd kattintson a **Properties (Tulajdonságok)** gombra.
3. Jelölje be az **Obtain an IP address automatically (IP-cím automatikus kérése)** jelölőnégyzetet.
4. Kattintson az **OK** gombra, ha végzett.



**Mac 10.5.8**

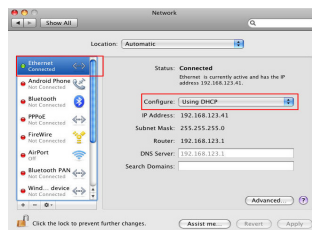
**A. Tilts le a proxy-szervert, ha engedélyezve van.**

1. A menüsoron kattintson a **Safari > Preferences...** (Beállítások...) > **Advanced (Speciális)** fülre.
2. Kattintson **Change Settings...** (Beállítások módosítása...)
3. A protokoll-listán szüntesse meg az **FTP Proxy** és **Web Proxy (HTTPS)** elemek bejelölését.
4. Kattintson az **OK** gombra, ha végzett.



**B. Végezze el a TCP/IP beállításokat, hogy az IP-címet automatikusan lekérje.**

1. Kattinon az Apple ikonra > **System Preferences (Rendszer-beállítások)** > **Network (Hálózat)** elemre.
2. Jelölje ki az **Ethernet** elemet, majd a **Using DHCP (DHCP használata)** elemet a **Configure (Konfigurálás)** mezőben.
3. Kattintson az **Apply (Alkalmaz)** gombra, ha végzett.





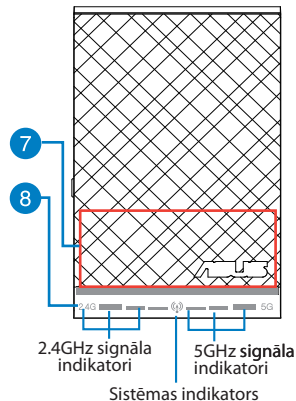
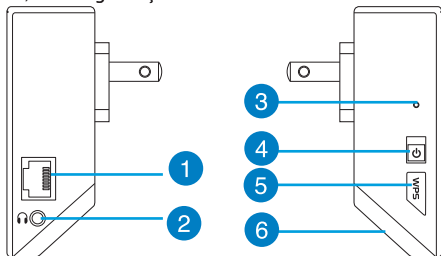
## Iepakojuma saturs

- ☒ Diapazona paplašinātājs    ☒ Padomi ātrai darba uzsākšanai

**PIEZĪME:** Ja kāda no šīm lietām ir bojāta vai pazudusi, sazinieties ar pārdevēju.

## Ātrs pārskats

- 1) Ethernet porti
- 2) Audio porti
- 3) Atiestatišanas poga
- 4) Strāvas ieslēgšanas/izslēgšanas poga
- 5) WPS poga
- 6) Nakts gaismība
- 7) Skārienvadība  
Pieskarieties atzīmētajai vietai, lai ieslēgtu/izslēgtu nakts gaismu un izslēgtu audio skaņu/atceltu audio skaņas izslēgšanu pēc noklusējuma. Jūs varat pieteikties diapazona paplašinātāja tikla grafiskā lietotāja saskarnē (GUI), lai nomainītu iestatījumus.
- 8) LED gaismas indikators
  - **Sistēmas indikators:** Sistēmas indikators iedegas, kad diapazona paplašinātājs tiek ieslēgts, un tas mirgo, kad ir pieslēgts Ethernet vai audio kabelis.
  - **2.4GHz un 5GHz signāla indikatori:** Gaismiņas norāda uz savienojuma signāla stiprumu 2.4 GHz un 5GHz no diapazona paplašinātāja uz maršrutētāju.



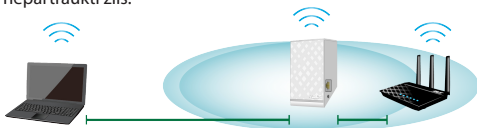
	Veiktspēja	2.4GHz	Sistēmas indikators	5GHz
3 lampiņas	Teicams	● ● ●	●	● ● ●
2 lampiņas	Labs	○ ● ●	●	● ● ○
1 lampiņa	Vājš	○ ○ ●	●	● ○ ○
Neviena lampiņa nedeg	Nav savienojuma	○ ○ ○	●	○ ○ ○

**PIEZĪME.** Ja maršrutētājs neatbalsta 5GHz joslu vai tam ir vājš 5GHz signāls, iedegsies tikai 2.4 GHz signāla indikatori.

## Diapazona paplašinātāja uzstādīšana

### Diapazona paplašinātāja ieslēgšana

1. Novietojiet diapazona paplašinātāju blakus maršrutētējam.
2. Pievienojiet diapazona paplašinātāju strāvai, uzgaidiet vienu minūti, lai sistēmas indikators divreiz nomirgo un kļūst nepārtraukti zils.



### Pievienošanās tīklam

Izvēlieties vienu no sekojošiem veidiem, lai pievienotu diapazona paplašinātāju tīklam.

#### Variants A: Pievienošanās caur grafisko lietotāja saskarni GUI

1. Izmantojiet datoru/ klēpjdatoru/ planšetdatoru un pievienojieties **ASUS\_RPAC52/ASUS\_RPAC52\_5G** (divjoslu SSID) bezvadu tīklam.
2. Atveriet tīmekļa pārlūkprogrammu un adreses joslā ievadiet <http://repeater.asus.com>, lai piekļūtu diapazona paplašinātājam.
3. Ievadiet noklusēto lietotājvārdu un paroli, kas ir admin/admin.

46



4. Veiciet darbības, kas norādītas ātrās uzstādīšanas pamācībā **Quick Install Setup**, lai uzstādītu diapazona paplašinātāju.

- Izvēlieties Wi-Fi tīklu, kuru vēlaties paplašināt un ievadiet tā drošības paroli.

Wireless name	Channel	Security	Radio	Frequency
VIC_GW2	6	WPA2-Personal (AES)		2.4G
VSL200	7	WPA2-Personal (AES)		2.4G
admin65	8	WPA2-Personal (AES)		2.4G
BL_GW	9	WPA2-Personal (AES)		2.4G
IP Cam test_2G	11	WPA2-Personal (AES)		2.4G
ASUSss_5G	157	WPA2-Personal (AES)		5G

Security Key:

☐ Show password

- Ievadiet nosaukumu jaunajam, paplašinātajam tīklam.

☐ Use default setting (use the same password as the network you wish to extend.)

2.4GHz

Network Name(SSID)

Security Key

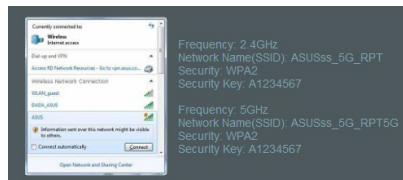
5GHz

Network Name(SSID)

Security Key

☐ Show password

- Pieslēdziet savas bezvadu ierīces jaunajam, paplašinātajam tīklam.





### Variants B: Izmantojot WPS (Wi-Fi aizsargāta uzstādīšana)

1. Nospiediet WPS pogu diapazona paplašinātāja sānos ilgāk par divām sekundēm, kamēr iedegas sistēmas indikatora lampiņa.
2. Nospiediet WPS pogu uz maršrutētāja divu minūšu laikā.

**PIEZĪME:** Sīkāk par to, kur atrodas WPS poga, lasiet maršrutētāja lietotāja rokasgrāmatā. Izmantojot WPS savienojumu, iespējams, ka vienā reizē varēsiet pievienoties tikai vienai joslai pat gadījumā, ja maršrutētājs ir divjoslu.

3. Pārbaudiet, vai diapazona paplašinātāja gaismas indikators kļūst nepārtraukti zils, kas norāda, ka diapazona paplašinātājs ir veiksmīgi pieslēgts bezvadu tīklam. Diapazona paplašinātāja bezvadu tīkla nosaukums (SSID) tiek nomainīts uz esošo Wi-Fi tīkla nosaukumu, kas beidzas ar **\_RPT** vai **\_RPT5G**. Piemēram:

Esošā Wi-Fi tīkla nosaukums: esošais NetworkName

Jaunā, paplašinātā 2.4GHz tīkla nosaukums: esošais NetworkName\_RPT

Jaunā, paplašinātā 5GHz tīkla nosaukums: esošais NetworkName\_RPT5G



Lai pievienotu papildu Wi-Fi ierīci jūsu paplašinātajam tīklam, izmantojiet to pašu tīkla paroli, kāda iestatīta esošajam bezvadu maršrutētājam.

### Diapazona paplašinātāja pārvietošana

Kad savienojums pabeigts, labākas veikspējas sasniegšanai novietojiet diapazona paplašinātāju starp maršrutētāju un bezvadu ierīci.

**PIEZĪME.** Labākajai savienojuma veikspējai, pārliecinieties, ka iedegušies vismaz divi signāla indikatori.



### Signāla indikatori

- Lai sasniegtu vislabāko veikspēju, novietojiet diapazona paplašinātāju starp maršrutētāju un bezvadu ierīci.
- 2.4GHz un 5GHz signāla indikatori norāda uz savienojuma signāla stiprumu no diapazona paplašinātāja uz maršrutētāju. Skatiet informāciju par LED indikatoriem sadaļā **A Quick Look**.
- Ja maršrutētājs neatbalsta 5GHz signālu vai tas ir vājš, iedegsies tikai 2.4 GHz signāla indikatori.
- Ja neiedegas ne viens 2.4GHz signāla indikators, atkārtoti meklējiet tīklu sadaļā **Variants A** vai pārliecinieties, ka jūsu maršrutētājs atbalsta WPS sadaļā **Variants B**.



**PIEZĪME:** 2.4GHz un 5GHz signāla indikatori var iedegties asimetriski.

## Bezvadu multivides atskaņošana

Diapazona paplašinātājs atbalsta bezvadu multivides atskaņošanu, kas ļauj straumēt un atskaņot tikla mūziku caur tā audio portu. Jūs varat izmantot ASUS AiPlayer lietojumprogrammu, lai vadītu mūzikas straumēšanu diapazona paplašinātājā no savas mobilās ierīces. Meklējiet "RP-AC52" vai "AiPlayer" Google Play vai lietojumprogrammu veikalā un lejupielādējiet lietojumprogrammu savā mobilajā ierīcē.

### PIEZĪMES:

- AiPlayer atbalsta mp3, wav., flac un acc failus.
- Jūs varat ievietot austiņas, ieslēgtu skaļruni vai stereo sistēmu 3.5mm stereo audio portā.



## Traucējumnovēršana

### 1.jautājums. Kāpēc neiedegas diapazona paplašinātāja 5GHz signāla indikators?

- Pārbaudiet, vai jūsu maršrutētājs atbalsta 5GHz joslu. Ja jūsu maršrutētājam ir viena josla, diapazona paplašinātāja 5GHz signāla indikators neiedegties un tas strādās tikai ar 2.4GHz joslu.

### 2.jautājums. Kāpēc nedarbojas skārienvadība?

- Pārliecinieties, vai pareizi pieskaraties attiecīgajai zonai. Skārienjūtīgās zonas atrašanās vietu meklējiet **A Quick Look**.

### 3.jautājums. Mana maršrutētāja drošība ir WEP, un es ievadīju nepareizu paroli vai drošības atslēgu diapazona paplašinātājā. Tagad vairāk nevaru piekļūt paplašinātājam. Ko es varu darīt?

- Diapazona paplašinātājs nevar pārbaudīt vai WEP parole ir pareiza vai nav. Ievadot nepareizu paroli, jūsu bezvadu ierīce nevar iegūt pareizu IP adresi no diapazona paplašinātāja. Lūdzu atiestatiet diapazona paplašinātāju uz rūpnīcas noklusējuma iestatījumiem, lai iegūtu IP adresi..

### 4.jautājums. Kad es pieslēdzu skaļruni vai stereo sistēmu pie RP-AC52, audio failu atskaņošanas laikā nav skaņas.

- Pārliecinieties, ka neesat izslēdzis audio izvadi ar pieskāriena vadāmieri. Pieskāriena vadāmieri ir iestatīta, lai ieslēgtu/izslēgtu nakts gaismu un izslēgtu audio skaņu/atceltu audio skaņas izslēgšanu pēc noklusējuma. Jūs varat pieteikties diapazona paplašinātāja tīkla grafiskā lietotāja saskarnē (GUI), lai nomainītu iestatījumus.







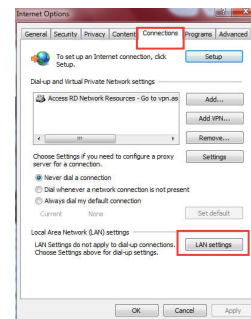
## 5. jautājums: Es nevaru piekļūt tīmekļa grafiskajai saskarnei, lai konfigurētu maršrutētāja iestatījumus.

- Aizveriet visus atvērtos tīmekļa pārlūkus un palaidiet atkal.
- Veiciet turpmāk norādītos soļus, lai konfigurētu datora iestatījumus, atbilstoši tā operētājsistēmai.

### Windows 7

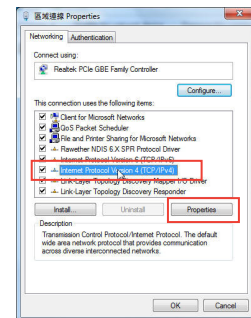
#### A. Atspējojiet starpniekserveri, ja tas ir iespējots.

1. Noklikšķiniet uz **Start (Sākt)** > **Internet Explorer**, lai palaistu tīmekļa pārlūku.
2. Noklikšķiniet uz **Tools (Rīki)** > **Internet options (Interneta opcijas)** > **Connections (Savienojumi)** cilnes > **LAN settings (LAN iestatījumi)**.
3. Lokālā tīkla (LAN) iestatījumu (Settings) ekrānā noņemiet kāšiti no **Use a proxy server for your LAN (Izmantot starpniekserveri LAN)**.
4. Noklikšķiniet uz **OK**, kad tas izdarīts.



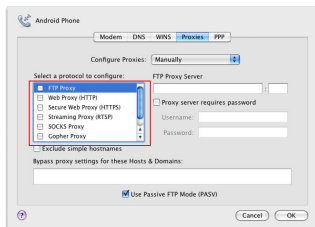
#### B. Iestatiet TCP/IP automātiskai IP adreses saņemšanai.

1. Noklikšķiniet **Start (Sākt)** > **Control Panel (Vadības panelis)** > **Network and Internet (Tikls un Internets)** > **Network and Sharing Center (Tikls un koplietošanas centrs)** > **Manage network connections (Pārvaldīt tīkla savienojumus)**.
2. Atlasiet **Internet Protocol Version 4 (TCP/IPv4)** (Interneta protokola versija 4 (TCP/IPv4)), tad noklikšķiniet uz **Properties (Rekvizīti)**.
3. Ielieciet kāšiti pie **Obtain an IP address automatically (Automātiski iegūt IP adresi)**.
4. Noklikšķiniet uz **OK**, kad tas izdarīts.

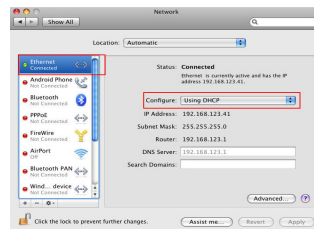


**Mac 10.5.8****A. Atspējojiet starpniekserveri, ja tas ir iespējots.**

1. Izvēlnes joslā noklikšķiniet uz **Safari > Preferences... > Advanced (Uzlabota)** cilnes.
2. Noklikšķiniet uz **Change Settings... (Mainīt iestatījumus...)** laukā **Proxies (Starpniekserveri)**.
3. No protokolu saraksta atlasiet **FTP Proxy (FTP starpniekserveris)** un **Web Proxy (HTTPS) (Timekļa starpniekserveris)**.
4. Noklikšķiniet uz **OK**, kad tas izdarīts.

**B. Iestatiet TCP/IP automātiskai IP adreses saņemšanai.**

1. Noklikšķiniet uz Apple ikonas > **System Preferences (Sistēmas preferences) > Network (Tīkls)**.
2. Atlasiet **Ethernet** un atlasiet **Using DHCP (Lietot DHCP)** laukā **Configure (Konfigurēt)**.
3. Noklikšķiniet uz **Apply (Lietot)**, kad tas izdarīts.





## Pakuotės turinys

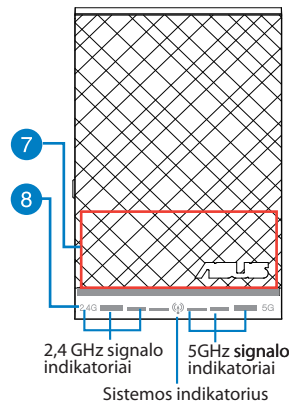
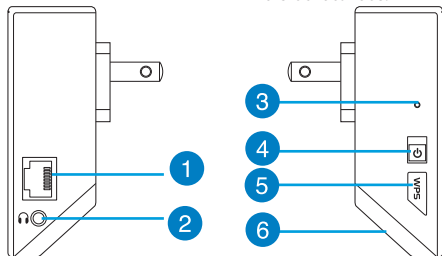
☒ diapazono plėtiklis

☒ Darbui vadovas

**PASTABA:** jei kuri nors pakuotės dalis pažeista arba jos nėra, susisieki su savo pardavėju.

## Trumpoji apžvalga

- 1) Ethernet prievadas
  - 2) Garso jungtis
  - 3) Paleidimo iš naujo mygtukas
  - 4) Maitinimo įjungimo /išjungimo mygtukas
  - 5) WPS mygtukas
  - 6) Naktinis apšvietimas
  - 7) Jutiklis
  - 8) Šviesos diodo indikatorius
- Palieskite pažymėtą vietą, kad įjungtumėte/išjungtumėte naktinį apšvietimą ir pritildytumėte radiją/atšauktumėte radijo pritildymą pagal numatytąsias nuostatas. Galite prisijungti prie diapazono plėtiklio žiniatinklio grafinės sąsajos, kad pakeistumėte nuostatas.
- **Sistemos indikatorius:** kai diapazono plėtiklis prijungtas prie maitinimo, užsidega sistemos indikatorius, o kai prijungtas eterneto ar garso laidas – mirksi.
- **2,4 GHz ir 5 GHz signalo indikatoriai:** Lemputės nurodo 2,4 GHz ir 5 GHz ryšio signalo stiprumą nuo diapazono plėtiklio iki maršrutizatoriaus.



Sistemos indikatorius

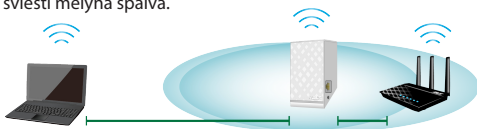
	Veikimas	2,4 GHz	Sistemos indikatorius	5 GHz
3 lemputės	Puikus	● ● ●	●	● ● ●
2 lemputės	Geras	○ ● ●	●	● ● ○
1 lemputė	Silpnas	○ ○ ●	●	● ○ ○
Lemputė nedega	Nėra ryšio	○ ○ ○	●	○ ○ ○

**PASTABA:** jei maršrutizatorius nepalaiko 5 GHz dažnių juostos ar 5 GHz signalas yra silpnas, užsidegs 2,4 GHz signalo indikatoriai.

## Diapazono plėtiklio nustatymas

### Diapazono plėtiklio jungimas

1. Pastatykite diapazono plėtiklį šalia savo maršrutizatoriaus.
2. Įkiškite diapazono plėtiklį į sieninį lizdą, palaukite vieną minutę, kol sistemos indikatoriai sumirksės su kartus ir pradės šviesti mėlyna spalva.



### Prisijungimas prie tinklo

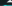
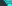
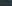
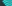
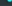

Pasirinkite vieną iš toliau nurodytų būdų diapazono plėtikliui prijungti.

#### A parinktis: Prijungimas naudojant GUI (grafinę naudotojo sąsają)

1. Naudodami kompiuterį / knygiškąjį kompiuterį / planšetę raskite **ASUS RPAC52/ASUS RPAC52\_5G** (dvių dažnio juostų SSID) belaidį tinklą ir prijunkite prie jo.
2. Paleiskite tinklo naršyklę ir adresu juostoje įveskite <http://repeater.asus.com>, kad pasiektumėte diapazono plėtiklį.
3. Įveskite numatytąjį prisijungimo vardą ir slaptažodį – admin / admin.

4. Laikykites toliau nurodytų **Sparčiojo įdiegimo sąrankos** veiksmų, kad nustatytumėte diapazono plėtiklį.

- Pasirinkite „Wi-Fi“ tinklą, kurį norite išplėsti, ir įveskite jo saugos slaptažodį.

Wireless name	Channel	Security	Radio	Frequency
VIC_GW2	6	WPA2-Personal (AES)		2.4G
VSL200	7	WPA2-Personal (AES)		2.4G
adm605	8	WPA2-Personal (AES)		2.4G
BL_GW	9	WPA2-Personal (AES)		2.4G
IP Cam test_20	11	WPA2-Personal (AES)		2.4G
ASUSss_5G	157	WPA2-Personal (AES)		5G
Security Key:		<div><div><div></div></div><div>Connect</div></div>		
<div><input type="checkbox"/> Show password</div>				

- Įveskite naujojo plėtiklio tinklo pavadinimą.

☐ Use default setting (use the same password as the network you wish to extend.)

2.4GHz

Network Name(SSID) ASUSss\_5G\_RPT

Security Key .....

5GHz

Network Name(SSID) ASUSss\_5G\_RPT5G

Security Key .....

☐ Show password

- Prijunkite belaidžius įrenginius prie naujojo plėtiklio tinklo.

Currently connected:

Wireless Internet access

Set up and test

Access/Network Resources: Network Setup Wizard

Wireless Network Connection

WLANSSID

SSID

SSID

Information sent over this network might be visible to others.

☐ Connect automatically

Open Network and Sharing Center

Frequency: 2.4GHz  
Network Name(SSID): ASUSss\_5G\_RPT  
Security: WPA2  
Security Key: A1234567

Frequency: 5GHz  
Network Name(SSID): ASUSss\_5G\_RPT5G  
Security: WPA2  
Security Key: A1234567



### B parinktis: WPS (apsaugota „Wi-Fi“ sąranka)

1. Diapazono plėtiklio šone ilgiau negu dvi sekundes spauskite WPS mygtuką, kol pradės mirksėti sistemos indikatorius.
2. Per dvi minutes paspauskite WPS mygtuką maršrutizatoriuje.

**PASTABA:** WPS mygtuko vietą rasite maršrutizatoriaus vadove. Naudodami WPS ryšį galite prisijungti tik prie vienos dažnių juostos vienu metu, net jei maršrutizatorius yra dviejų dažnių juostų.

3. Patikrinkite, ar diapazono plėtiklio sistemos indikatorius pradeda nepertraukiamai šviesti mėlyna spalva, tai parodo, kad tinklo plėtiklis sėkmingai prijungtas prie belaidžio tinklo. Diapazono plėtiklio belaidžio tinklo pavadinimas (SSID) pasikeis į esamo „Wi-Fi“ tinklo pavadinimą, su pabaiga **\_RPT** arba **\_RPT5G**. Pavyzdžiui:

Esamo „Wi-Fi“ tinklo pavadinimas: esamo tinklo pavadinimas

Naudojant plėtiklio 2,4 GHz tinklo pavadinimas: esamo tinklo pavadinimas\_RPT

Naudojant plėtiklio 5GHz tinklo pavadinimas: esamo tinklo pavadinimas\_RPT5G



Kad prie plėtiklio tinklo prijungtumėte papildomą „Wi-Fi“ įrenginį, naudokite tokį patį tinklo slaptažodį, kaip ir turimo belaidžio maršrutizatoriaus.

### Diapazono plėtiklio perkėlimas

Kai ryšys sukurtas, padėkite diapazono plėtiklį tarp maršrutizatoriaus ir belaidžio įrenginio, kad veikimas būtų geriausias.

**PASTABA:** kad veikimas būtų geriausias, patikrinkite, ar užsidega mažiausiai du signalo indikatoriai.



### Signalų indikatoriai

- Kad veikimas būtų geriausias, diapazono plėtiklį padėkite tarp maršrutizatoriaus ir belaidžio įrenginio.
- 2,4 GHz ir 5 GHz signalų indikatoriai nurodo ryšio nuo diapazono plėtiklio iki maršrutizatoriaus stiprumą. Žr. informaciją apie LED indikatorius skyriuje **Sparčioji peržiūra**.
- Jei maršrutizatorius nepalaiko 5 GHz dažnių juostos ar 5 GHz signalas yra silpnas, užsidegs 2,4 GHz signalo indikatoriai.
- Jei neužsidega joks 2,4 GHz signalo indikatorius, dar kartą atlikite tinklo paiešką pagal **A parinktį** arba įsitikinkite, kad maršrutizatorius palaiko WPS pagal **B parinktį**.



**PASTABA:** 2,4 GHz ir 5 GHz signalų indikatoriai gali užsidegti asimetriškai.

## Belaidis medijos atkūrimas

Diapazono plėtiklis palaiko belaidį medijos atkūrimą, todėl galėsite srautiniu siuntimu klausytis muzikos tinkle ir leisti ją per įrenginio garso jungtį. Programėle „ASUS AiPlayer“ galite valdyti srautinią muziką siuntimu naudodami mobiliojo įrenginio diapazono plėtiklį. Ieškokite „RP-AC52“ arba „Ai-Player“, „Google Play“ ar „App Store“ ir atsisiųskite programėlę į savo mobilųjį įrenginį.

### PASTABOS:

- „AiPlayer“ palaiko mp3, wav, flac ir acc failus.
- Į 3,5 mm stereogarso jungtį galite įkišti ausines, galingą garsiakalbį arba stereosistemą.



## Trikčių šalinimas

### K1: Kodėl neužsidega diapazono plėtiklio 5 GHz signalo indikatoriaus?

- Patikrinkite, ar maršrutizatorius palaiko 5 GHz dažnių juostą. Jei maršrutizatorius yra vienos dažnių juostos, diapazono plėtiklio 5 GHz signalo indikatoriaus neužsidegs ir įrenginys veiks tik 2,4 GHz dažnių juosta.

### K2: Kodėl neveikia jutiklinis valdiklis?

- Patikrinkite, ar tinkamai liečiate jutiklinę sritį. Jutiklinės srities vietą rasite skyriuje **Sparčioji peržiūra**.

### K3 Mano maršrutizatoriaus saugos protokolas yra WEP, o plėtiklyje įvedžiau klaidingą slapta frazę ar saugos raktą. Dabar nebepaliu pasiekti plėtiklio. Ką daryti?

- Diapazono plėtiklis negali patikrinti, ar WEP slapta frazė yra teisinga, ar ne. Jei įvedėte klaidingą slapta frazę, belaidis įrenginys iš diapazono plėtiklio negali gauti tinkamo IP adreso. Atkurkite diapazono plėtiklio gamyklinius nustatymus, kad vėl gautumėte IP adresą.

### K4: Kai prijungiu garsiakalbį ar stereosistemą prie RP-AC52, leidžiant garso failus nesigirdi garsas.

- Įsitikinkite, kad neišjungėte garso išvesties jutikliniame valdiklyje. Jutiklinis valdiklis nustatytas įjungti/išjungti naktinį apšvietimą ir prtildyti radiją/atšaukti radijo prtildymą pagal numatytąsias nuostatas. Galite prisijungti prie diapazono plėtiklio žiniatinklo grafinės sąsajos, kad pakeistumėte nuostatas.





## K5: Negaliu pasiekti internetinės grafinės sąajos ir konfigūruoti belaidžio maršruto parinktuvo parametrų.

- Uždarykite visas veikiančias saityno naršyklus ir vėl paleiskite.
- Atlikite šiuos veiksmus sukonfigūruoti kompiuterį nustatymus pagal savo operacinę sistemą.

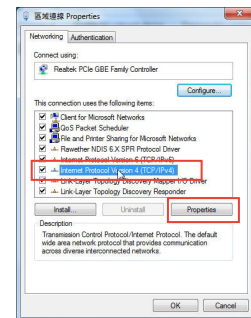
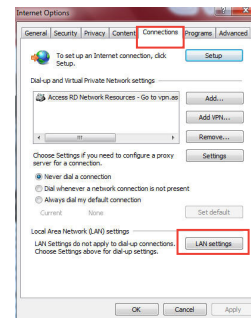
### Windows 7

#### A. Jei įjungtas tarpinis serveris, jį išjunkite.

1. Spustelėkite **Start (Pradėti) > Internet Explorer**, kad paleistumėte saityno naršyklę.
2. Spustelėkite **Tools (Įrankiai) > Internet options (Interneto Parinktys) > skirtuką Connections (Ryšiai) > LAN settings (LAN parametrai)**.
3. Būdami vietinio tinklo (LAN) parametrų ekrane, nuimkite žymelę nuo **Use a proxy server for your LAN (Naudoti tarpinį serverį savo LAN)**.
4. Tai padarę spustelėkite **OK (Gerai)**.

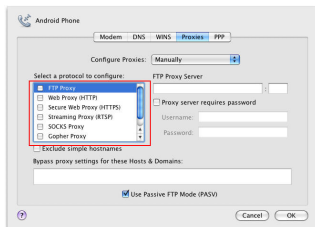
#### B. TCP/IP parametrus nustatykite taip, kad IP adresas būtų gaunamas automatiškai.


1. Spustelėkite **Start (Pradėti) > Control Panel (Valdymo skydas) > Network and Internet (Tinklas ir Internetas) > Network and Sharing Center (Tinklas ir bendrinimo centras) > Manage network connections (Tvarkyti tinklo ryšius)**.
2. Pasirinkite **Internet Protocol Version 4 (TCP/IPv4)** (4 interneto protokolo versija) (TCP/IPv4), tada spustelėkite **Properties (Ypatybės)**.
3. Pažymėkite **Obtain an IP address automatically (Gauti IP adresą automatiškai)**.
4. Tai padarę spustelėkite **OK (Gerai)**.

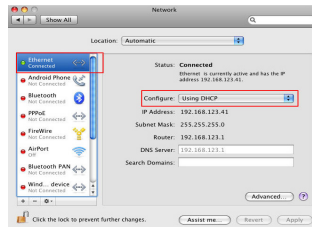


**Mac 10.5.8****A. Jei įjungtas tarpinis serveris, jį išjunkite.**

1. Meniu juostoje spustelėkite **Safari > Preferences... (Parinktys...) > skirtuką Advanced (Papildomos)**.
2. Laukelyje **Proxies (įgaliosios programos)** spustelėkite **Change Settings... (keisti nuostatas...)**.
3. Protokolų sąrašė nuimkite žymelę nuo **FTP Proxy (FTP tarpinis serveris)** ir **Web Proxy (HTTPS) (Saityno tarpinis serveris (HTTPS))**.
4. Tai padarę spustelėkite **OK**.

**B. TCP/IP parametrus nustatykite taip, kad IP adresas būtų gaunamas automatiškai.**

1. Spustelėkite „Apple“ piktogramą  > **System Preferences (Sistemos parinktys) > Network (Tinklas)**.
2. Pasirinkite **Ethernet (Eternetas)**, tada lauke **Configure (Sąranka)** pasirinkite **Using DHCP (Naudojant DHCP)**.
3. Tai padarę spustelėkite **Apply (Taikyti)**.







## Zawartość opakowania

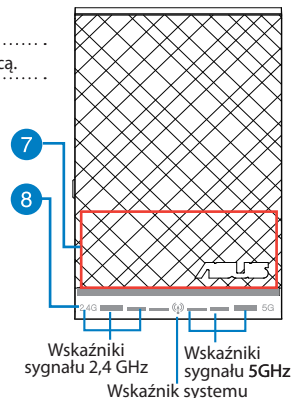
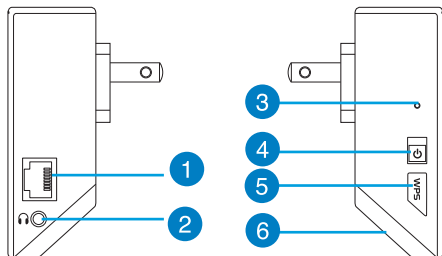
☒ wzmacniacz zasięgu

☒ Instrukcja szybkiego uruchomienia

**UWAGA:** W przypadku uszkodzenia lub braku któregoś z elementów skontaktuj się ze sprzedawcą.

## Szybki przegląd

- 1) Port Ethernet
- 2) Gniazdo audio
- 3) Przycisk Reset
- 4) Włącznik/wyłącznik zasilania
- 5) Przycisk WPS
- 6) Podświetlenie nocne
- 7) Kontroler dotykowy  
Dotknij oznaczony obszar, aby domyślnie włączyć/wyłączyć podświetlenie nocne i wyciszyć/wyłączyć wyciszenie dźwięku. Ustawienia te można zmienić po zalogowaniu się do sieciowego interfejsu graficznego wzmacniacza zasięgu.
- 8) Wskaźnik LED
  - **Wskaźnik systemu:** Wskaźnik systemu świeci po włączeniu wzmacniacza zasięgu i miga po podłączeniu kabla Ethernet lub audio.
  - **Wskaźniki sygnału 2,4 GHz i 5 GHz:** Świecące się diody wskazują siłę sygnału połączenia w paśmie 2,4 GHz i 5 GHz ze wzmacniacza zasięgu do routera.



	Wydajność	2,4 GHz	Wskaźnik systemu	5 GHz
3 diody	Doskonała	● ● ●	●	● ● ●
2 diody	Dobra	○ ● ●	●	● ● ○
1 dioda	Słaba	○ ○ ●	●	● ○ ○
Żadna dioda się nie świeci	Brak połączenia	○ ○ ○	●	○ ○ ○

**UWAGA:** Jeśli router nie obsługuje pasma 5 GHz lub sygnał w paśmie 5 GHz jest słaby, świecić się będą tylko wskaźniki sygnału 2,4 GHz.

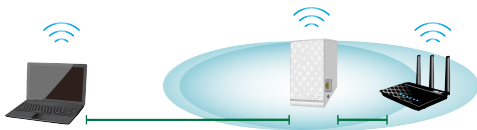




## Konfiguracja wzmacniacza zasięgu

### Włączanie wzmacniacza zasięgu

1. Umieść wzmacniacz zasięgu w pobliżu routera.
2. Podłącz wzmacniacz zasięgu do gniazda elektrycznego, odczekaj jedną minutę, aż wskaźnik systemu zamiga dwa razy, po czym zacznie świecić stale na niebiesko.



### Łączenie z siecią

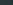
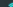
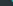
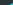
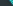
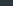
Wzmacniacz zasięgu należy połączyć z siecią za pomocą jednej z poniższych metod.

#### Metoda A: Łączenie za pomocą graficznego interfejsu użytkownika

1. Za pomocą komputera/komputera notebook/tabletu PC znajdź sieć bezprzewodową **ASUS\_RPAC52/ASUS\_RPAC52\_5G** (identyfikator SSID w podwójnym paśmie) i nawiąż z nią połączenie.
2. Uruchom przeglądarkę sieci Web, a następnie w pasku adresu wprowadź pozycję <http://repeater.asus.com> w celu uzyskania dostępu do wzmacniacza zasięgu.
3. Wprowadź domyślną nazwę logowania i hasło, którymi są admin/admin.

4. Wykonaj poniższe kroki procedury **Quick Install Setup (Szybka konfiguracja instalacji)** w celu skonfigurowania wzmacniacza zasięgu:

- Wybierz sieć Wi-Fi, której zasięg chcesz zwiększyć i wprowadź jej hasło zabezpieczające.

Wireless name	Channel	Security	Radio	Frequency
VIC_GW2	6	WPA2-Personal (AES)		2.4G
VSL200	7	WPA2-Personal (AES)		2.4G
admnet5	8	WPA2-Personal (AES)		2.4G
BL_GW	9	WPA2-Personal (AES)		2.4G
IP Cam test_20	11	WPA2-Personal (AES)		2.4G
ASUSss_5G	157	WPA2-Personal (AES)		5G
Security Key:		<div><div>Connect</div><div><input type="checkbox"/> Show password</div></div>		

- Wprowadź nazwę nowej sieci wzmacniacza.

☒ Use default setting (use the same password as the network you wish to extend.)

2.4GHz

Network Name(SSID)

Security Key

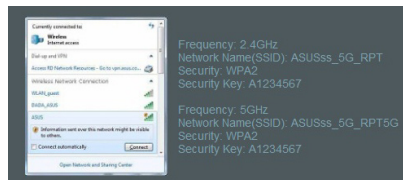
5GHz

Network Name(SSID)

Security Key

☐ Show password

- Połącz urządzenia bezprzewodowe z nową siecią wzmacniacza.





### Metoda B: Za pomocą konfiguracji WPS (Wi-Fi Protected Setup)

1. Naciśnij przycisk WPS z boku wzmacniacza zasięgu i przytrzymaj go przez ponad dwie sekundy, aż zacznie migać wskaźnik systemu.
2. W ciągu dwóch minut naciśnij przycisk WPS na routerze.

**UWAGA:** Informacje na temat lokalizacji przycisku WPS na routerze można znaleźć w dołączonym do niego podręczniku użytkownika. W przypadku korzystania z połączenia WPS w danym czasie można nawiązać połączenie tylko z jednym pasmem, nawet jeśli router jest routerem dwupasmowym.

3. Sprawdź, czy wskaźnik systemu wzmacniacza zasięgu zaczął świecić stale na niebiesko, co oznacza pomyślne połączenie wzmacniacza zasięgu z siecią bezprzewodową. Nazwa (identyfikator SSID) sieci bezprzewodowej wzmacniacza zasięgu zostanie zmieniona na istniejącą nazwę sieci Wi-Fi z końcówką **\_RPT** lub **\_RPT5G**. Na przykład:

Istniejąca nazwa sieci Wi-Fi: istniejąca NazwaSieci

Nowa nazwa sieci wzmacniacza 2,4 GHz: istniejąca NazwaSieci\_RPT

Nowa nazwa sieci wzmacniacza 5 GHz: istniejąca NazwaSieci\_RPT5G



W celu połączenia dodatkowego urządzenia Wi-Fi z siecią wzmacniacza należy wprowadzić hasło sieciowe obecnego routera bezprzewodowego.

### Przemieszczanie wzmacniacza zasięgu

Po nawiązaniu połączenia, wzmacniacz zasięgu należy umieścić między routerem a urządzeniem bezprzewodowym w celu uzyskania wyższej wydajności.

**UWAGA:** W celu uzyskania najwyższej wydajności połączenia należy upewnić się, że świecą się co najmniej dwa wskaźniki sygnału.



### Wskaźniki sygnału

- W celu uzyskania najwyższej wydajności wzmacniacz zasięgu należy umieścić między routerem a urządzeniem bezprzewodowym.
- Wskaźniki sygnału 2,4 GHz i 5 GHz określają wydajność połączenia ze wzmacniacza zasięgu do routera. Informacje na temat wskaźników LED można znaleźć w części **Szybki przegląd**.
- Jeśli router nie obsługuje pasma 5 GHz lub sygnał w tym paśmie jest słaby, świecić się będą tylko wskaźniki sygnału 2,4 GHz.
- Jeśli nie zaświeci się żaden ze wskaźników sygnału 2,4 GHz, należy ponownie wyszukać sieć zgodnie z pozycją **Metoda A** lub sprawdzić, czy router obsługuje konfigurację WPS opisaną w pozycji **Metoda B**.



**UWAGA:** Wskaźniki sygnału 2,4 GHz i 5 GHz mogą świecić się niesymetrycznie.

## Bezprzewodowe odtwarzanie multimedialnych

Wzmacniacz zasięgu obsługuje bezprzewodowe odtwarzanie multimedialnych, w ramach którego można przesyłać strumieniowo i odtwarzać muzykę dostępną w sieci przez gniazdo audio wzmacniacza. Przesyłaniem strumieniowym muzyki z urządzenia przenośnego przez wzmacniacz sygnału można sterować za pomocą aplikacji ASUS AiPlayer. Wyszukaj „RP-AC52” lub „AiPlayer” w sklepie Google Play lub App Store i pobierz aplikację na urządzenie przenośne.

### UWAGI:

- Aplikacja AiPlayer obsługuje pliki w formacie mp3, wav, flac i acc.
- Do gniazda audio stereo 3,5 mm można podłączyć słuchawki, głośnik z zasilaniem lub zestaw stereo.



## Wykrywanie i usuwanie usterek

### P1: Dlaczego nie świeci się wskaźnik sygnału 5 GHz na wzmacniaczu zasięgu?

- Sprawdź, czy router obsługuje pasmo 5 GHz. Jeśli router jest jednopasmowy, wskaźnik sygnału 5 GHz na wzmacniaczu zasięgu nie będzie się świecił; wzmacniacz będzie działał tylko w paśmie 2,4 GHz.

### P2: Dlaczego kontroler dotykowy nie działa?

- Upewnij się, że obszar jest dotykany w odpowiedni sposób. Informacje na temat lokalizacji obszaru dotykowego można znaleźć w części **Szybki przegląd**.

### P3: Wprowadzono nieprawidłowe hasło lub klucz zabezpieczeń w ustawieniach wzmacniacza (router korzysta z zabezpieczenia WEP). Nie można teraz uzyskać dostępu do wzmacniacza. Co należy zrobić?

- Wzmacniacz zasięgu nie może sprawdzić, czy hasło WEP jest prawidłowe. Po wprowadzeniu niewłaściwego hasła urządzenie bezprzewodowe nie będzie mogło uzyskać prawidłowego adresu IP ze wzmacniacza zasięgu. Należy przywrócić domyślne ustawienia fabryczne wzmacniacza zasięgu w celu przywrócenia adresu IP.

### P4: Po podłączeniu głośnika lub zestawu stereo do urządzenia RP-AC52 i rozpoczęciu odtwarzania plików audio nie jest emitowany żaden dźwięk.

- Upewnij się, że wyjście audio nie zostało wyłączone za pomocą kontrolera dotykowego. Kontroler dotykowy jest tak ustawiony, aby domyślnie włączać/wyłączać podświetlenie nocne i wyciszać/wyłączać wyciszenie dźwięku. Ustawienia te można zmienić po zalogowaniu się do sieciowego interfejsu graficznego wzmacniacza zasięgu.





## P5: Nie mogę uzyskać dostępu do sieciowego interfejsu graficznego (Web GUI) w celu skonfigurowania ustawień routera bezprzewodowego.

- Zamknąć wszystkie działające przeglądarki sieciowe i uruchomić ponownie.
- Wykonać poniższe czynności w celu skonfigurowania ustawień komputera zależnie od jego systemu operacyjnego.

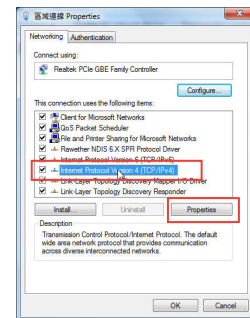
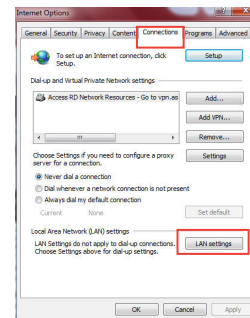
### Windows 7

#### A. Wyłączyć serwer proxy jeżeli jest włączony

1. Kliknij przycisk **Start** > **Internet Explorer** w celu uruchomienia przeglądarki internetowej.
2. Kliknij przycisk **Tools (Narzędzia)** > **Internet options (Opcje internetowe)** > zakładkę **Connections (Połączenia)** > **LAN settings (Ustawienia sieci LAN)**.
3. Na ekranie Local Area Network (LAN) Settings (Ustawienia sieci lokalnej (LAN)) odznacz opcję **Use a proxy server for your LAN (Użyj serwera proxy dla sieci LAN)**.
4. Po zakończeniu kliknij przycisk **OK**.

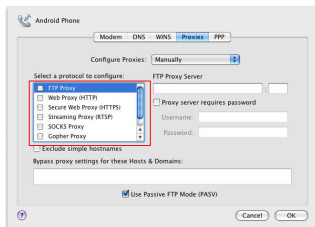
#### B. Skonfigurować ustawienia TCP/IP do automatycznego uzyskiwania adresu IP.


1. Kliknij przycisk **Start** > **Control Panel (Panel Sterowania)** > **Network and Internet (Sieć i Internet)** > **Network and Sharing Center (Centrum sieci i udostępniania)** > **Manage network connections (Zarządzaj połączeniami sieciowymi)**.
2. Zaznacz opcję **Internet Protocol Version 4 (TCP/IPv4) (Protokół internetowy w wersji 4 (TCP/IPv4))**, a następnie kliknij przycisk **Properties (Właściwości)**.
3. Zaznacz opcję **Obtain an IP address automatically (Uzyskaj adres IP automatycznie)**.
4. Po zakończeniu kliknij przycisk **OK**.

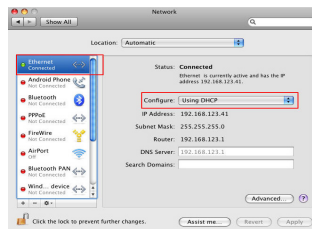


**Mac 10.5.8****A. Wyłączyć serwer proxy jeżeli jest włączony.**

1. W pasku menu, kliknij polecenie **Safari > Preferences... (Preferencje...)** > zakładkę **Advanced (Zaawansowane)**.
2. Kliknij przycisk **Change Settings... (Zmień ustawienia...)** w polu **Proxies (Proxy)**.
3. Na liście protokołów usuń zaznaczenie **FTP Proxy (Proxy FTP)** i **Web Proxy (HTTPS) (Proxy www (HTTPS))**.
4. Po zakończeniu kliknij przycisk **OK**.

**B. Skonfigurować ustawienia TCP/IP do automatycznego uzyskiwania adresu IP.**

1. Kliknij ikonę Apple  > **System Preferences (Preferencje systemowe)** > **Network (Sieć)**.
2. Wybierz opcję **Ethernet** i wybierz **Using DHCP (używając DHCP)** w polu **Configure (Konfiguruj)**.
3. Po zakończeniu kliknij przycisk **Apply (Zastosuj)**.





## Conținutul pachetului

☒ Dispozitiv de extindere a ariei

☒ Ghid rapid de pornire

**NOTĂ:** Dacă oricare dintre articole este deteriorat sau lipsește, contactați furnizorul.

## Prezentare succintă

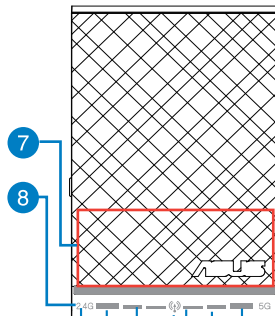
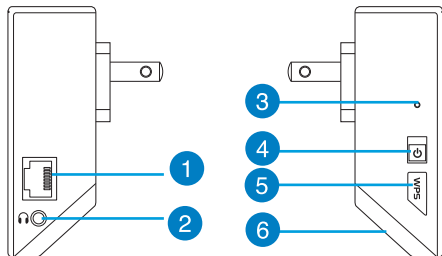
- 1) Port Ethernet
- 2) Port audio
- 3) Buton resetare
- 4) Buton de pornire/oprire
- 5) Buton WPS
- 6) Lampă de noapte

### 7) Controler tactil

Atingeți zona marcată pentru a activa/dezactiva lumina de noapte și pentru a activa/dezactiva sunetul în mod implicit. Vă puteți conecta la interfața web a dispozitivului de extindere a ariei de acoperire pentru a modifica setările acestuia.

### 8) Indicator LED

- **Indicator de sistem:** Indicatorul de sistem se aprinde când dispozitivul de extindere a ariei de acoperire este alimentat și clipește când este conectat cablul Ethernet sau cablul audio.
- **Indicatori pentru semnalul benzii de 2,4 GHz și al benzii de 5 GHz:** Luminile indică puterea semnalului conexiunii în banda de 2,4 GHz și respectiv în banda de 5 GHz, de la dispozitivul de extindere a ariei de acoperire la ruter.



Indicatori pentru semnalul benzii de 2,4 GHz  
Indicator de sistem  
Indicatori pentru semnalul benzii de 5 GHz

	Performanță	2,4 GHz	-Indicator de sistem	5 GHz
3 lumini	Excelentă	● ● ●	●	● ● ●
2 lumini	Bună	○ ● ●	●	● ● ○
1 lumină	Slabă	○ ○ ●	●	● ○ ○
Stins	Lipsă conexiune	○ ○ ○	●	○ ○ ○

**NOTĂ:** Dacă ruterul nu acceptă banda de 5 GHz sau are un semnal slab în banda de 5 GHz, se vor aprinde numai indicatorii pentru semnalul benzii de 2,4 GHz.

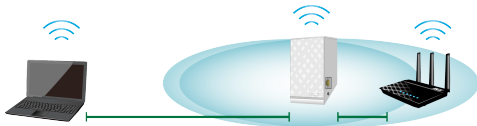




## Configurarea dispozitivului de extindere a ariei de acoperire

### Pornirea dispozitivului de extindere a ariei de acoperire

1. Așezați dispozitivul de extindere a ariei de acoperire în apropierea routerului.
2. Conectați dispozitivul de extindere a ariei de acoperire la o priză de perete și așteptați un minut pentru ca indicatorul sistemului să clipească de două ori și să devină albastru constant.



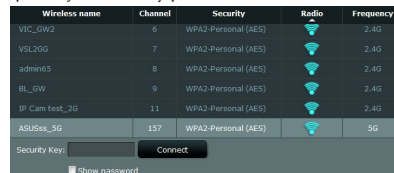
### Conectarea la o rețea

Selecționați una din următoarele modalități de a conecta dispozitivul de extindere a ariei de acoperire la o rețea.

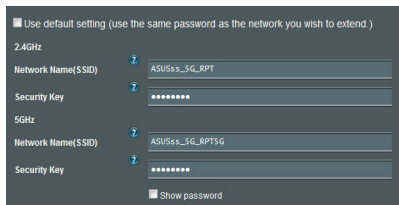
#### Opțiunea A: Conectarea prin interfața de utilizare

1. Utilizați un computer, un notebook sau un dispozitiv tablet PC pentru a găsi rețeaua dispozitivului **ASUS\_RPAC52/ASUS\_RPAC52\_5G** (SSID-ul cu bandă duală) și pentru a vă conecta la aceasta.
2. Lansați un browser web și introduceți textul <http://repeater.asus.com> în bara de adresă pentru a accesa dispozitivul de extindere a ariei de acoperire.
3. Introduceți numele de conectare și parola implicite, care sunt ambele admin.
4. Urmăriți pașii din **secțiunea de configurare și instalare rapidă** de mai jos pentru a vă configura dispozitivul de extindere a ariei de acoperire.

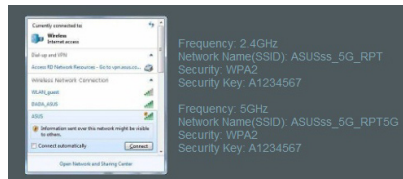
- Selecționați rețeaua Wi-Fi pentru care doriți să extindeți aria de acoperire și introduceți parola de securitate a acesteia.



- Introduceți un nume pentru noua rețea cu dispozitiv de extindere a ariei de acoperire.



- Conectați dispozitivul wireless la dispozitivul de extindere a ariei de acoperire.







### Opțiunea B: Utilizarea funcției WPS (Wi-Fi Protected Setup – Configurare protejată Wi-Fi)

1. Apăsați butonul WPS de pe partea laterală a dispozitivului de extindere a ariei de acoperire pentru mai mult de două secunde, până când indicatorul de sistem începe să clipească.
2. Apăsați butonul WPS de pe router în decurs de două minute.

**NOTĂ:** Consultați manualul de utilizare al routerului pentru localizarea butonului WPS. Când utilizați conexiunea WPS, vă puteți conecta numai la o singură bandă la un moment dat, chiar dacă routerul acceptă două benzi.

3. Verificați dacă indicatorul LED al dispozitivului de extindere a ariei de acoperire devine albastru constant, ceea ce indică faptul că dispozitivul de extindere a ariei de acoperire s-a conectat cu succes la rețeaua wireless. Numele rețelei cu dispozitiv de extindere a ariei de acoperire (SSID) se va modifica la numele rețelei Wi-Fi existente, la care se adaugă terminația **\_RPT** sau **\_RPT5G**. Exemplu:

Nume rețea Wi-Fi existentă: nume rețea existentă

Nume pentru rețeaua nouă, în bandă de 2,4 GHz, cu dispozitiv de extindere a ariei de acoperire nume rețea existentă\_RPT

Nume pentru rețeaua nouă, în bandă de 5GHz, cu dispozitiv de extindere a ariei de acoperire nume rețea existentă\_RPT5G  
Pentru a conecta încă un dispozitiv Wi-Fi la rețeaua cu dispozitiv de extindere a ariei de acoperire, folosiți aceeași parolă de rețea ca cea pentru routerul wireless existent.



### Mutați dispozitivul de extindere a ariei de acoperire

După finalizarea conexiunii, așezați dispozitivul de extindere a ariei de acoperire între router și dispozitivul wireless pentru a beneficia de cele mai bune performanțe.

**NOTĂ:** Pentru a beneficia de cele mai bune performanțe din partea conexiunii, asigurați-vă că sunt aprinși cel puțin doi indicatori de semnal.



### Indicatori semnal

- Pentru a beneficia de cele mai bune performanțe, așezați dispozitivul de extindere a ariei de acoperire între router și dispozitivul wireless.
- Luminile aferente semnalului conexiunii în banda de 2,4 GHz și respectiv în banda de 5 GHz indică performanța conexiunii de la dispozitivul de extindere a ariei de acoperire la router. Consultați informații despre indicatorii LED în secțiunea **Prezentare succintă**.
- Dacă routerul nu acceptă banda de 5 GHz sau are un semnal slab în banda de 5 GHz, se vor aprinde numai indicatorii pentru semnalul benzii de 2,4 GHz.
- Dacă nu se aprinde niciun indicator de semnal pentru banda de 2,4 GHz, căutați din nou rețeaua în **Opțiunea A** sau asigurați-vă că routerul acceptă funcționalitatea WPS în **Opțiunea B**.



**NOTĂ:** Este posibil ca indicatorii de semnal pentru benzile de frecvență de 2,4 GHz și de 5 GHz să nu se aprindă simetric.

## Redare media în rețeaua wireless

Dispozitivul de extindere a raiei de acoperire acceptă redarea conținuturilor media în rețeaua wireless, ceea ce vă permite să redați în flux muzica preferată, prin intermediul portului audio al acestui dispozitiv. Puteți utiliza aplicația AiPlayer de la ASUS pentru a controla redarea în flux a muzicii prin intermediul dispozitivului dvs. mobil. Căutați „RP-AC52” sau „AiPlayer” în Google Play sau App Store și descărcați aplicația pe dispozitivul mobil.

### NOTE:

- AiPlayer acceptă formatele de fișiere mp3, wav, flac și acc.
- Puteți introduce un set de căști, un difuzor alimentat sau un sistem stereo în mufa audio stereo de 3,5 mm.



## Depanare

### Î1: De ce indicatorul pentru semnalul benzii de 5 GHz nu se aprinde pe dispozitivul de extindere a ariei de acoperire?

- Verificați dacă ruterul dvs. acceptă banda de frecvență de 5 GHz. Dacă ruterul dvs. acceptă o singură bandă, indicatorul de semnal pentru banda de 5 GHz al dispozitivului de extindere a ariei de acoperire nu se va aprinde, iar dispozitivul va funcționa numai în banda de frecvență de 2,4 GHz.

### Î2: De ce nu funcționează controlerul tactil?

- Asigurați-vă că atingeți corect zona tactilă. Consultați secțiunea **Prezentare succintă** pentru a vedea care este locația zonei tactile.

### Î3: Securitatea pentru ruterul meu este de tip WEP, iar eu am introdus o expresie de trecere sau o cheie de securitate incorectă pentru dispozitivul de extindere a ariei de acoperire. Acum nu mai pot accesa dispozitivul de extindere a ariei de acoperire. Ce pot să fac?

- Dispozitivul de extindere a ariei de acoperire nu poate verifica dacă expresia de trecere pentru protocolul WEP este sau nu corectă. Când introduceți o expresie de trecere incorectă, dispozitivul dvs. wireless nu poate obține adresa IP corespunzătoare de la dispozitivul de extindere a ariei de acoperire. Resetați dispozitivul de extindere a ariei de acoperire la valorile implicite din fabrică pentru a obține din nou adresa IP.

### Î4: Când conectez un difuzor sau un sistem stereo la dispozitivul RP-AC52, nu este emis sunet atunci când sunt redade fișiere audio.

- Asigurați-vă că nu ați dezactivat ieșirea audio prin intermediul controlerului tactil. Controlerul tactil este setat să activeze/dezactiveze lumina de noapte și să activeze/dezactiveze sunetul în mod implicit. Vă puteți conecta la interfața web a dispozitivului de extindere a ariei de acoperire pentru a modifica setările acestuia.





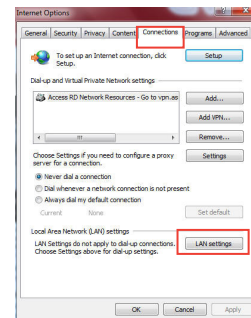
## Î5: Nu pot accesa interfața grafică cu utilizatorul prin Web pentru configurarea setărilor ruterului fără fir.

- Închideți toate paginile de browser Web și lansați din nou.
- Urmați pașii de mai jos pentru a configura setările computerului dvs. pe baza sistemului de operare.

### Windows 7

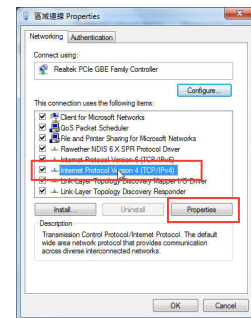
#### A. Dezactivați serverul proxy, dacă este activat.

1. Faceți clic pe **Start** > **Internet Explorer** pentru a lansa browserul web.
2. Faceți clic pe **Tools (Instrumente)** > **Internet options (Opțiuni Internet)** > fila **Connections (Conexiuni)** > **LAN settings (Setări LAN)**.
3. Din ecranul Local Area Network (LAN) Settings (Setări pentru rețeaua locală (LAN)), debifați opțiunea **Use a proxy server for your LAN (Utilizare server proxy pentru rețeaua locală)**.
4. Faceți clic pe **OK** când ați terminat.



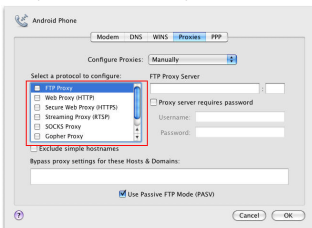
#### B. Configurați setările TCP/IP pentru obținerea automată a unei adrese IP.


1. Faceți clic pe **Start** > **Control Panel (Panou de control)** > **Network and Internet (Rețea și Internet)** > **Network and Sharing Center (Centru de rețea și partajare)** > **Manage network connections (Gestionare conexiuni rețea)**.
2. Selectați **Internet Protocol Version 4 (TCP/IPv4) (Protocol Internet versiunea 4 (TCP/IPv4))**, apoi faceți clic pe **Properties (Proprietăți)**.
3. Bifați **Obtain an IP address automatically (Se obține automat o adresă IP)**.
4. Faceți clic pe **OK** când ați terminat.

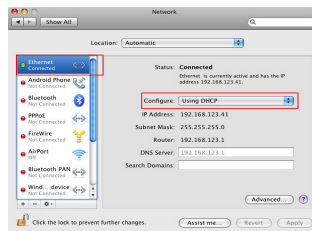


**Mac 10.5.8****A. Dezactivați serverul proxy, dacă este activat.**

1. De pe bara de meniu, faceți clic pe **Safari > Preferences...** (**Preferințe...**) > fila **Advanced (Complex)**.
2. Faceți clic pe **Change Settings...(Modificare setări...)** în câmpul **Proxies (Setări proxy)**.
3. Din lista de protocoale, deselectați **FTP Proxy** și **Web Proxy (HTTPS)**.
4. Faceți clic pe **OK** când ați terminat.

**B. Configurați setările TCP/IP pentru obținerea automată a unei adrese IP.**

1. Faceți clic pe pictograma Măr  > **System Preferences (Preferințe sistem)** > **Network (Rețea)**.
2. Selectați **Ethernet** și apoi selectați **Using DHCP (Utilizare DHCP)** în câmpul **Configure (Configurare)**.
3. Faceți clic pe **Apply (Aplicare)** când ați terminat.



<b>Manufacturer</b>	<b>ASUSTeK Computer Inc.</b> Tel: +886-2-2894-3447 Address: No. 150, LI-TE RD., PEITOU, TAIPEI 112, TAIWAN		
<b>Authorised representative in Europe</b>	<b>ASUS Computer GmbH</b> Address: HARKORT STR. 21-23, 40880 RATINGEN, GERMANY		
<b>Authorised distributors in Turkey</b>	<b>BOGAZICI BIL GISAYAR SAN. VE TIC. A.S.</b> Tel: +90 212 3311000 Address: AYAZAGA MAH. KEMERBURGAZ CAD. NO.10 AYAZAGA/ISTANBUL	<b>CIZGI Elektronik San. Tic. Ltd. Sti.</b> Tel: +90 212 3567070 Address: CEMAL SURURI CD. HALIM MERIC IS MERKEZI No: 15/C D:5-6 34394 MECIDIYEKOY/ ISTANBUL	<b>KOYUNCU ELEKTRONIK BILGI ISLEM SIST. SAN. VE DIS TIC. A.S.</b> Tel: +90 216 5288888 Address: EMEK MAH.ORDU CAD. NO:18, SARIGAZI, SANCAKTEPE ISTANBUL

AAAA Yönetmeliğine Uygundur.



## Sadržaj paketa

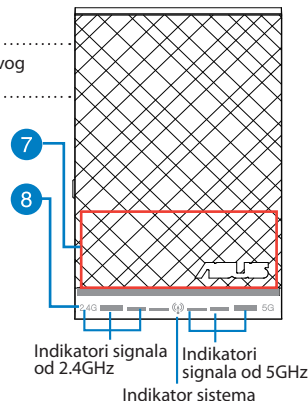
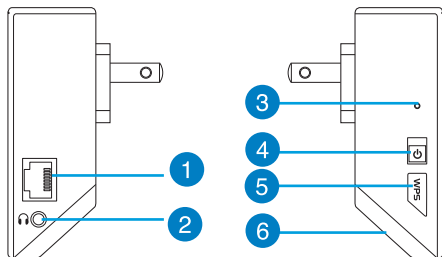
☒ Proširivač raspona

☒ Vodič za brzo korišćenje

**NAPOMENA:** Ukoliko bilo koja od dole navedenih stavki nedostaje ili je oštećena, kontaktirajte svog prodavca.

## Brzi pregled

- 1) Ethernet port
  - 2) Audio ulaz
  - 3) Taster za resetovanje
  - 4) Taster za uključivanje/isključivanje napajanja
  - 5) WPS taster
  - 6) Noćno svetlo
  - 7) Kontroler na dodir
- Dodirnite označeno područje da podrazumevano uključite/isključite noćno osvetljenje i utišate/ponovo pustite audio ton. Možete da se prijavite na Internet GUI proširivača raspona da biste promenili podešavanja.
- 8) LED indikatori
- **Indikator sistema:** Indikator sistema se pali kada je proširivač dometa uključen i treperi kada su povezani mrežni ili audio kabl.
  - **Indikatori signala od 2.4GHz & 5GHz:** Svetla ukazuju na jačinu veze od 2.4GHz & 5GHz, od proširivača dometa do rutera.



	Rad	2.4GHz	Indikator sistema	5GHz
3 svetla	Odlično	● ● ●	●	● ● ●
2 svetla	Dobro	○ ● ●	●	● ● ○
1 svetlo	Loše	○ ○ ●	●	● ○ ○
Bez svetla	Bez konekcije	○ ○ ○	●	○ ○ ○

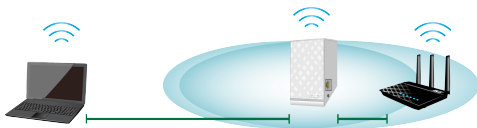
**NAPOMENA:** Ukoliko ruter ne podržava opseg od 5GHz ili ima slab signal za 5GHz, upaliće se samo indikatori za signal od 2.4GHz.



## Podešavanje proširivača dometa

### Uključivanje proširivača dometa

1. Postavite proširivač dometa blizu svog rutera.
2. Priključite proširivač dometa u utičnicu na zidu, sačekajte jedan minut da indikator za sistem dva puta zatreperi i potom počne da svetli trajno upaljenom plavom bojom.



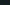
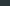
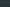
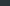

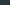
### Povezivanje na mrežu

Odaberite jedan od sledećih načina da povežete proširivač dometa za mrežu.

#### Opcija A: Povezivanje preko GUI-ja (Grafičkog korisničkog interfejsa)

1. Upotrebite kompjuter/laptop/tablet PC da pronađete i da se povežete na **ASUS\_RPAC52/ASUS\_RPAC52\_5G** (SSID duplog opsega) bežičnu mrežu.
2. Pokrenite internet pretraživač i unesite <http://repeater.asus.com> u polju za adresu da biste pristupili proširivaču dometa.
3. Unesite podrazumevano ime i lozinku za prijavljivanje, a to su admin/admin.
4. Pratite korake date u **Quick Install Setup (Podešavanje brze instalacije)** da podesite proširivač dometa:

- Odaberite bežičnu mrežu koju želite da proširite i unesite bezbednosnu lozinku za nju.

Wireless name	Channel	Security	Radio	Frequency
VIC_GW2	6	WPA2-Personal (AES)		2.4G
VSL2G0	7	WPA2-Personal (AES)		2.4G
adm65	8	WPA2-Personal (AES)		2.4G
BL_GW	9	WPA2-Personal (AES)		2.4G
IP Cam test_20	11	WPA2-Personal (AES)		2.4G
ASUSss_5G	157	WPA2-Personal (AES)		5G
Security Key:		<div><div>Connect</div><div><input type="password"/></div></div> <div><input type="checkbox"/> Show password</div>		

- Unesite ime za novu mrežu proširivača.

☐ Use default setting (use the same password as the network you wish to extend.)

2.4GHz

Network Name(SSID)

Security Key

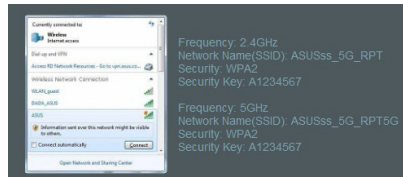
5GHz

Network Name(SSID)

Security Key

☐ Show password

- Povežite svoje bežične uređaje za novu mrežu proširivača.





### Opcija B: Korišćenje WPS-a (Podešavanja zaštićene bežične mreže)

1. Pritisnite WPS taster sa strane proširivača dometa u trajanju dužem od dve sekunde, dok ne zasvetli indikator sistema.
2. Pritisnite WPS taster na ruteru u roku od dva minuta.

**NAPOMENA:** Pogledajte uputstvo za korišćenje rutera za položaj WPS tastera. Kada koristite WPS konekciju, moći ćete da se povežete samo na jednu frekvenciju istovremeno, čak i ako ruter ima dupli opseg.

3. Proverite da li indikator sistema proširivača dometa počinje da svetli konstantnom plavom bojom, što ukazuje na to da se proširivač dometa uspešno povezao na bežičnu mrežu. Ime bežične mreže proširivača dometa (SSID) promeniće se u ime vaše postojeće bežične mreže i završavaće se sa **\_RPT** ili **\_RPT5G**. Na primer:

Ime postojeće bežične mreže: postojeće Mrežnolme

Ime nove mreže proširivača od 2.4GHz: postojeće ImeMreže\_RPT

Ime nove mreže proširivača od 5GHz: postojeće ImeMreže\_RPT5G



Da povežete dodatni bežični uređaj za mrežu vašeg proširivača, upotrebite istu mrežnu lozinku koju ste upotreбили za svoj postojeći bežični ruter.

### Pomerite proširivač dometa

Kada je povezivanje obavljeno, postavite proširivač dometa između rutera i bežičnog uređaja da biste dobili najbolji učinak.

**NAPOMENA:** Da ostvarite najbolju moguću vezu, proverite da su najmanje dva indikatora signala upaljena.



## Indikatori signala

- Da ostvarite najbolji učinak, postavite proširivač dometa između svog rutera i bežičnog uređaja.
- Indikatori signala od 2.4GHz & 5GHz ukazuju na učinak veze od proširivača dometa do rutera. Pogledajte indikatorske lampice u odeljku **A Quick Look (Brzi pregled)**.
- Ukoliko ruter ne podržava ili ima slabi 5GHz signal, samo će se indikatori signala za 2.4GHz upaliti.
- Ukoliko se nijedan indikator signala za 2.4GHz ne upali, pretražite mrežu ponovo u **Option A (Opciji A)** ili proverite da vaš ruter podržava WPS u **Option B (Opciji B)**.



**NAPOMENA:** Indikatori signala za 2.4GHz i 5GHz se mogu upaliti asimetrično.

## Bežična medijska reprodukcija

Proširivač raspona podržava bežičnu medijsku reprodukciju, koja vam omogućava da strimujete i re-produkujete svoju mrežnu muziku preko njegovog audio porta. Možete da koristite AiPlayer aplikaciju kompanije ASUS da kontrolirate muziku koja se strimuje preko proširivača raspona sa vašeg mobilnog uređaja. Potražite "RP-AC52" ili "AiPlayer" u Google Play ili App Store prodavnici i preuzmite aplikaciju na svoj mobilni uređaj.

### BELEŠKE:

- AiPlayer podržava mp3, wav., flac i acc fajlove.
- Možete da povežete slušalice, zvučnike ili stereo sistem za stereo audio port od 3.5mm.



## Često postavljana pitanja (FAQs)

### P1: Zašto se indikator signala za 5GHz proširivača dometa ne pali?

- Proverite da li vaš ruter podržava opseg od 5GHz. Ukoliko ruter podržava jedan opseg, indikator signala proširivača dometa od 5GHz se neće upaliti i radi samo na opsegu od 2.4GHz.

### P2: Zašto kontroler dodira ne radi?

- Proverite da dobro dodirujete područje. Pogledajte **A Quick Look (Brzi pregled)** za lokaciju područja za dodir.

### P3: Bezbednost mog rutera je WEP i ja sam uneo pogrešnu lozinku ili bezbednosni ključ na proširivaču. Sada više ne mogu da pristupim proširivaču. Šta mogu da uradim?

- Proširivač dometa ne može da proverí da li je WEP lozinka tačna ili ne. Kada unesete pogrešnu lozinku, vaš bežični uređaj ne može da dobije ispravnu IP adresu sa proširivača dometa. Molimo vas da resetujete proširivač dometa na fabrička podešavanja kako biste dobili IP adresu.

### P4: Kada povežem zvučnik ili stereo sistem za RP-AC52, ne čuje se nikakav ton kada reprodukujem audio fajlove.

- Proverite da niste isključili audio izlaz preko kontrolora na dodir. Kontrolor na dodir je podešen da podrazumevano uključi/isključi noćno osvetljenje i utiša/ponovo pusti audio ton. Možete da se prijavite na Internet GUI proširivača raspona da biste promenili podešavanja.







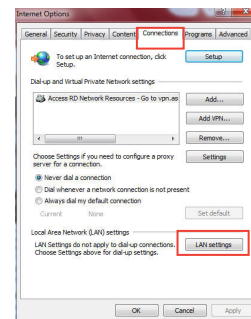
## P5: Ne mogu da pristupim grafičkom korisničkom interfejsu na internetu kako bih konfigurisao RP-AC52 podešavanja.

- Zatvorite sve pokrenute internet pregledače i pokrenite ponovo.
- Pratite korake ispod da konfigurirate podešavanja svog kompjutera na osnovu njegovog operativnog sistema.

### Windows 7

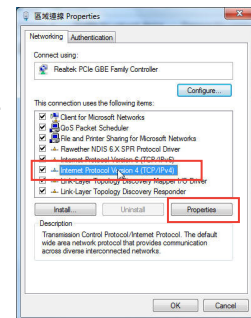
#### A. Isključite proksi server, ukoliko je uključeno.

1. Kliknite na **Start > Internet Explorer** da pokrenete internet pretraživač.
2. Kliknite na **Tools (Alati) > Internet options (Internet opcije) > tabela za Connections (Konekcije) > LAN settings (LAN podešavanja)**.
3. Sa ekrana za podešavanje Local Area Network (LAN) (Lokalne mreže), sklonite odabiranje opcije **Use a proxy server for your LAN (Koristite proksi server za svoj LAN)**.
4. Kliknite na **OK** kada završite.



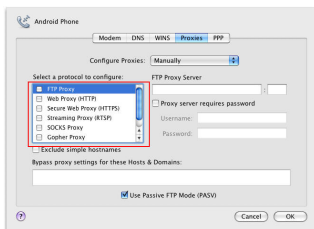
#### B. Podesite TCP/IP podešavanja da automatski pribave IP adresu.

1. Kliknite na **Start > Control Panel (Kontrolni panel) > Network and Internet (Mreža i Internet) > Network and Sharing Center (Centar za mrežu i deljenje) > Manage network connections (Upravljanje mrežnim konekcijama)**.
2. Odaberite **Internet Protocol Version 4 (TCP/IPv4) (Internet protokol verziju 4)**, a potom kliknite na **Properties (Svojstva)**.
3. Štiklirajte **Obtain an IP address automatically (Automatski pribavi IP adresu)**.
4. Kliknite na **OK** kada završite.

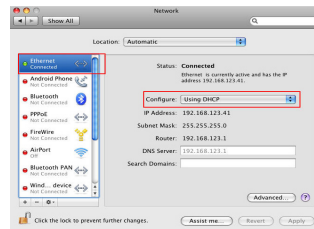


**Mac 10.5.8****A. Isključite proksi server, ukoliko je uključen.**

1. Sa menü trake, kliknite na tabelu **Safari > Preferences...** (Preferiranja...) > **Advanced** tab (Napredno).
2. Kliknite na **Change Settings... (Promeni podešavanja...)** u polju **Proxies (Proksi)**.
3. Sa spiska protokola, uklonite odabir za **FTP Proxy and Web Proxy (HTTP) (FTP proksi i internet proksi)**.
4. Kliknite na **OK** kada završite.

**B. Podesite TCP/IP podešavanja da automatski dobijete IP adresu.**

1. Kliknite na Apple ikonicu > **System Preferences (Sistemaska preferiranja) > Network (Mreža)**.
2. Odaberite **Ethernet** i potom **Using DHCP (Korišćenje DHCP-a)** u polju **Configure (Konfiguriraj)**.
3. Kliknite na **Apply (Primeni)** kada završite.



<b>Manufacturer</b>	<b>ASUSTeK Computer Inc.</b> Tel: +886-2-2894-3447 Address: No. 150, LI-TE RD., PEITOU, TAIPEI 112, TAIWAN		
<b>Authorised representative in Europe</b>	<b>ASUS Computer GmbH</b> Address: HARKORT STR. 21-23, 40880 RATINGEN, GERMANY		
<b>Authorised distributors in Turkey</b>	<b>BOGAZICI BIL GİSAYAR SAN. VE TİC. A.Ş.</b> Tel: +90 212 3311000 Address: AYAZAGA MAH. KEMERBURGAZ CAD. NO.10 AYAZAGA/İSTANBUL	<b>CİZGİ Elektronik San. Tic. Ltd. Şti.</b> Tel: +90 212 3567070 Address: CEMAL SURURI CD. HALİM MERİC İS MERKEZİ No: 15/C D:5-6 34394 MECİDİYEKOY/İSTANBUL	<b>KOYUNCU ELEKTRONİK BİLGİ İŞLEM SİST. SAN. VE DİŞ TİC. A.Ş.</b> Tel: +90 216 5288888 Address: EMEK MAH.ORDU CAD. NO:18, SARIGAZI, SANCAKTEPE İSTANBUL

AEEE Yönetmeliğine Uygundur.



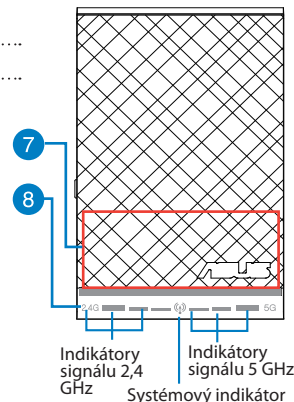
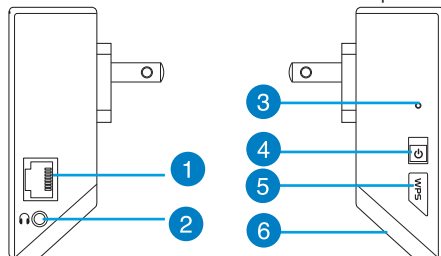
## Obsah balenia

- ☒ zariadenie na zlepšenie dosahu ☒ Stručný návod na obsluhu

**POZNÁMKA:** Ak je poškodená alebo chýba ktorákoľvek položka, oznámte to svojmu predajcovi.

## Krátky prehľad

- 1) Ethernet port
  - 2) Audio port
  - 3) Tlačidlo na resetovanie
  - 4) Hlavný vypínač
  - 5) Tlačidlo WPS
  - 6) Nočné svetlo
  - 7) Dotykový ovládač
  - 8) LED indikátor
- Ak chcete v rámci predvolby zapnúť/vypnúť nočné svetlo a stlmiť/zrušiť stlmenie zvuku, dotknite sa vyznačenej plochy. Na zmenu nastavení sa môžete prihlásiť v rámci webového grafického rozhrania pre zariadenie na zlepšenie dosahu.
- Systémový indikátor:** Systémový indikátor sa rozsvieti, keď je zariadenie na zlepšenie dosahu zapnuté a blinká, keď je pripojený Ethernet kábel alebo audio kábel.
- Indikátory signálu 2,4 GHz a 5 GHz:** Indikátory indikujú silu signálu hodnoty 2,4 GHz a 5 GHz v rámci pripojenia medzi zariadením na zlepšenie dosahu a smerovačom.



	Výkon	2,4 GHz	Systémový indikátor	5 GHz
3 indikátory	Vynikajúci	● ● ●	●	● ● ●
2 indikátory	Dobry	○ ● ●	●	● ● ○
1 indikátor	Slabý	○ ○ ●	●	● ○ ○
Nesvieti	Bez spojenia	○ ○ ○	●	○ ○ ○

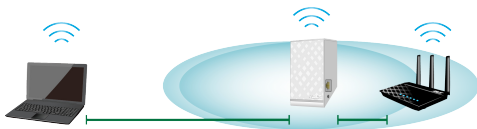
**POZNÁMKA:** Ak váš smerovač nepodporuje pásmo 5 GHz alebo má slabý signál 5 GHz, rozsvietia sa len indikátory signálu 2,4 GHz.



## Inštalácia zariadenia na zlepšenie dosahu

### Zapnutie zariadenia na zlepšenie dosahu

1. Zariadenie na zlepšenie dosahu umiestnite do blízkosti smerovača.
2. Zariadenie na zlepšenie dosahu pripojte k sieťovej zásuvke, počkajte jednu minútu, kým systémový indikátor dvakrát blikne a začne svietiť trvalo namodro.



### Pripojenie k sieti

Zvoľte jeden z nasledovných spôsobov pripojenia zariadenia na zlepšenie dosahu k sieti.

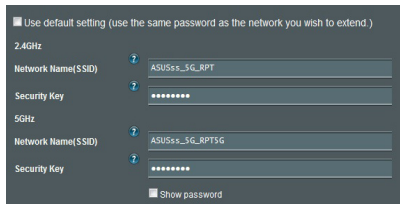
#### Možnosť A: Pripojenie pomocou grafického používateľského rozhrania

1. Pomocou počítača/notebooku/tabletu vyhľadajte a pripojte sa k bezdrôtovej sieti **ASUS\_RPAC52/ASUS\_RPAC52\_5G** (identifikátor SSID pre dvoj pásmovú sieť).
2. Spustíte webový prehľadávač a do poľa na zadanie adresy zadajte <http://repeater.asus.com> na prístup k zariadeniu na zlepšenie dosahu.
3. Zadajte predvolené prihlasovacie meno a heslo, ktoré sú admin/admin.
4. Inštaláciu zariadenia na zlepšenie dosahu vykonajte podľa pokynov uvedených v časti **Rýchla inštalácia** nižšie:

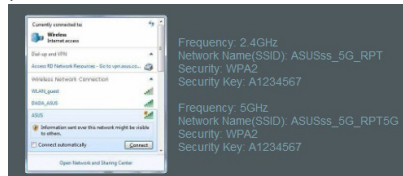
- Zvoľte Wi-Fi sieť, ktorej dosah chcete zvýšiť a zadajte jej heslo zabezpečenia.



- Zadajte názov novej siete zariadenia na zlepšenie dosahu.



- Pripojte svoje bezdrôtové zariadenia k novej sieti zariadenia na zlepšenie dosahu.





### Možnosť B: Používanie WPS (Nastavenie ochrany Wi-Fi)

1. Stlačte tlačidlo WPS na boku zariadenia na zlepšenie dosahu na aspoň dve sekundy, až kým nezačne systémový indikátor blikať.
2. Do dvoch minút stlačte tlačidlo WPS na smerovači.

**POZNÁMKA:** Informácie o umiestnení tlačidla WPS nájdete v návode na obsluhu smerovača. Ak používate WPS pripojenie, môžete sa naraz pripojiť len v rámci jedného pásma, aj keď je smerovač dvojpásmový.

3. Skontrolujte, či systémový indikátor zariadenia na zlepšenie dosahu začal svietiť neprerušovane namodro, čo znamená, že zariadenie na zlepšenie dosahu sa úspešne pripojilo k bezdrôtovej sieti. Názov bezdrôtovej siete (SSID) zariadenia na zlepšenie dosahu sa zmení na názov existujúcej Wi-Fi siete a na konci bude mať **\_RPT** alebo **\_RPT5G**. Napríklad:

Názov existujúcej Wi-Fi siete: existing NetworkName (Názov existujúcej siete)

Názov novej 2,4 GHz siete zariadenia na zlepšenie dosahu: existing NetworkName\_RPT (Názov existujúcej siete\_RPT)

Názov novej 5 GHz siete zariadenia na zlepšenie dosahu: existing NetworkName\_RPT5G (Názov existujúcej siete\_RPT5G)

Na pripojenie ďalšieho Wi-Fi zariadenia k sieti vášho zariadenia na zlepšenie dosahu použite rovnaké heslo pre sieť ako v prípade vášho existujúceho smerovača bezdrôtovej siete.



### Presunutie zariadenia na zlepšenie dosahu

Po dokončení pripojenia umiestnite zariadenie na zlepšenie dosahu medzi smerovač bezdrôtovej siete a bezdrôtové zariadenie s cieľom dosiahnuť lepší výkon.

**POZNÁMKA:** Na dosiahnutie najlepšieho výkonu pri pripojení musia svietiť aspoň dva indikátory signálu.

### Indikátory signálu

- Na dosiahnutie najlepšieho výkonu umiestnite zariadenie na zlepšenie dosahu medzi svoj smerovač a bezdrôtové zariadenie.
- Indikátory signálu 2,4 GHz a 5 GHz indikujú výkon pripojenia medzi zariadením na zlepšenie dosahu a smerovačom. Informácie o LED indikátoroch nájdete v časti **Krátky prehľad**.
- Ak smerovač nepodporuje pásmo 5 GHz alebo má slabý signál 5 GHz, rozsvietia sa len indikátory signálu 2,4 GHz.
- Ak sa nerozsvietia žiadny indikátory signálu 2,4 GHz, vyhľadajte znova sieť podľa opisu pre **Možnosť A** alebo overte, že váš smerovač podporuje WPS pre **Možnosť B**.





**POZNÁMKA:** Indikátory signálu 2,4 GHz a 5 GHz môžu svietiť nesymetricky.

## Bezdrôtové prehrávanie médií

Zariadenie na zlepšenie dosahu podporuje bezdrôtové prehrávanie médií, čo vám umožňuje prenášať a prehrávať hudbu zo siete pomocou audio portu na zariadení. Aplikáciu ASUS AiPlayer môžete používať na prenos hudby pomocou zariadenia na zlepšenie dosahu zo svojho mobilného zariadenia. V obchode Google Play alebo App Store nájdite aplikáciu „RP-AC52“ alebo „AiPlayer“ a prevezmite si ju do svojho mobilného zariadenia.

### POZNÁMKY:

- AiPlayer podporuje súbory vo formáte mp3, wav, flac a acc.
- K 3,5 mm zvukovému portu môžete pripojiť slúchadlá, napájaný reproduktor alebo stereo súpravu.



## Riešenie problémov

### Otázka 1: Prečo sa indikátor signálu 5 GHz na zariadení na zlepšenie dosahu nerozsvieti?

- Skontrolujte, či váš smerovač podporuje pásmo 5 GHz. Ak je váš smerovač jednopásmový, indikátor signálu 5 GHz na zariadení na zlepšenie dosahu nerozsvieti a bude fungovať len v pásme 2,4 GHz.

### Otázka 2: Prečo dotykový ovládač nefunguje?

- Dotknite sa oblasti správne. Informácie o dotykovvej oblasti nájdete v časti Krátky prehľad.

### Otázka 3: Môj smerovač je zabezpečený pomocou protokolu WEP a do zariadenia na zlepšenie dosahu som zadal nesprávnu prístupovú frázu alebo kľúč zabezpečenia. Teraz už viac nedokážem získať prístup k zariadeniu na zlepšenie dosahu. Čo môžem urobiť?

- Zariadenie na zlepšenie dosahu nedokáže zistiť správnosť alebo nesprávnosť prístupovej frázy. Po zadaní nesprávnej prístupovej frázy vaše bezdrôtové zariadenie nedokáže získať správnu IP adresu zo zariadenia na zlepšenie dosahu. Na opätovné získanie IP adresy resetujte svoje zariadenie na zlepšenie dosahu na hodnoty výrobných nastavení.

### Otázka 4: Keď pripojím reproduktor alebo stereofónny systém k zariadeniu RP-AC52, pri prehrávaní zvukových súborov nepočuť žiadny zvuk.

- Skontrolujte, že ste pomocou dotykového ovládania nevypli výstup zvuku. Dotykové ovládanie je v rámci predvolby nastavené na zapnutie/vypnutie nočného svetla a stlmenie/zrušenie stlmenia zvuku. Na zmenu nastavení sa môžete prihlásiť v rámci webového grafického rozhrania pre zariadenie na zlepšenie dosahu.





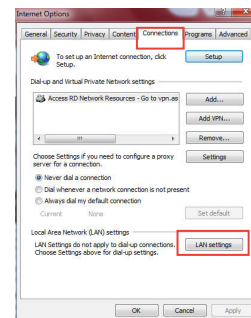
## Otázka 5: Na konfiguráciu nastavení smerovača bezdrôtovej komunikácie nedokážem získať prístup ku grafickému používateľskému rozhraniu (GUI).

- Zatvorte všetky spustené prehliadače a skúste znova.
- Podľa dolu uvedených krokov vykonajte na základe používaného operačného systému konfiguráciu nastavení počítača.

### Windows 7

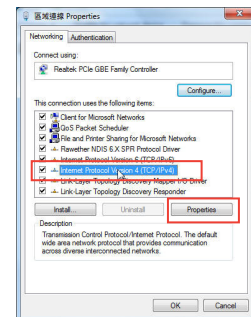
#### A. Ak je povolený, zakážte server Proxy.

1. Kliknite na **Start (Štart) > Internet Explorer** a spustíte webový prehliadač.
2. Kliknite na **Tools (Nástroje) > Internet options (Možnosti siete Internet) > karta Connections (Pripojenia) > LAN settings (Nastavenie siete LAN)**.
3. V rámci obrazovky nastavení lokálnej počítačovej siete (LAN) zrušte začiarknutie **Use a proxy server for your LAN (Pre sieť LAN používať server proxy)**.
4. Po dokončení kliknite na **OK**.



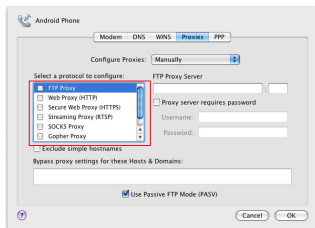
#### B. Nastavte nastavenia protokolu TCP/IP pre automatické získanie IP adresy.

1. Kliknite na **Start (Štart) > Control Panel (Ovládací panel) > Network and Internet (Sieť a internet) > Network and Sharing Center (Centrum pre sieťové pripojenie a zdieľanie) > Manage network connections (Spravovať sieťové pripojenia)**.
2. Zvoľte **Internet Protocol Version 4 (TCP/IPv4)** a následne kliknite na **Properties (Vlastnosti)**.
3. Začiarknite **Obtain an IP address automatically (Získať adresu IP automaticky)**.
4. Po dokončení kliknite na **OK**.

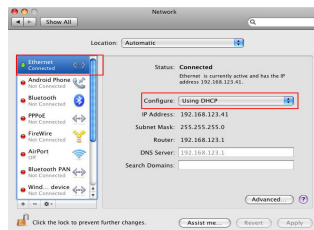


**Mac 10.5.8****A. Ak je povolený, zakážte server Proxy.**

1. V paneli s ponukami kliknite na **Safari > Preferences...** (Preferencie...) > karta **Advanced (Rozšírené)**.
2. V poličku **Proxies (Servery Proxy)** kliknite na **Change Settings...** (Zmeniť nastavenia...).
3. V rámci zoznamu protokolov zrušte voľbu **FTP Proxy** a **Web Proxy (HTTPS)**.
4. Po dokončení kliknite na **OK**.

**B. Nastavte nastavenia protokolu TCP/IP pre automatické získanie IP adresy.**

1. Kliknite na ikonu Apple > **System Preferences (Systémové preferencie)** > **Network (Sieť)**.
2. Zvoľte **Ethernet** a v poličku **Configure (Konfigurovať)** zvoľte **Using DHCP (Používanie DHCP)**.
3. Po dokončení kliknite na **Apply (Použiť)**.



<b>Manufacturer</b>	<b>ASUSTeK Computer Inc.</b> Tel: +886-2-2894-3447 Address: No. 150, LI-TE RD., PEITOU, TAIPEI 112, TAIWAN		
<b>Authorised representative in Europe</b>	<b>ASUS Computer GmbH</b> Address: HARKORT STR. 21-23, 40880 RATINGEN, GERMANY		
<b>Authorised distributors in Turkey</b>	<b>BOGAZICI BİL GİSAYAR SAN. VE TİC. A.Ş.</b> Tel: +90 212 3311000 Address: AYAZAGA MAH. KEMERBURGAZ CAD. NO.10 AYAZAGA/ISTANBUL	<b>CİZGİ Elektronik San. Tic. Ltd. Sti.</b> Tel: +90 212 3567070 Address: CEMAL SURURI CD. HALIM MERİC İS MERKEZİ No: 15/C D:5-6 34394 MECİDİYEKÖY/İSTANBUL	<b>KOYUNCU ELEKTRONİK BİLGİ İŞLEM SİST. SAN. VE DİŞ TİC. A.Ş.</b> Tel: +90 216 5288888 Address: EMEK MAH.ORDU CAD. NO:18, SARIGAZI, SANCAKTEPE İSTANBUL

AEEE Yönetmeliğine Uygundur.





## Vsebina paketa

☒ Naprava za razširitev območja

☒ Vodnik za hitri zagon

**OPOMBA:** Če je kateri koli predmet poškodovan ali manjka, obvestite vašega prodajalca.

## Hiter pogled

1) Vrata Ethernet

2) Priključek za zvok

3) Gumb za ponastavitev

4) Tipka za vklop/izklop

5) Gumb za WPS

6) Nočna lučka

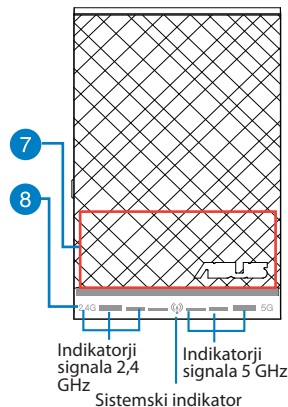
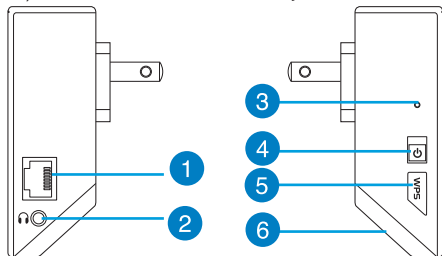
7) Krmilnik na dotik

Dotaknite se označenega območja, da vklopite/izklopite nočno svetlobo in vklopite/izklopite zvok (kot privzeta nastavitve). Prijavite se v spletni GUI Range Extenderja, kjer lahko spremenite nastavitve.

8) Indikatorji LED

• **Sistemski indikator:** Sistemski indikator zasveti ob vklopu repetitorja in utripa ob priklopu mrežnega ali zvočnega kabla.

• **Indikatorji signala 2,4 GHz in 5 GHz:** Lučke označujejo moč signala 2,4 GHz oz. 5 GHz za povezavo med repetitorjem in usmerjevalnikom.



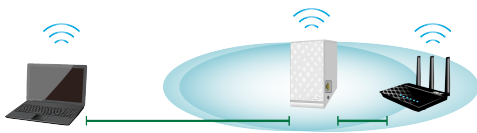
	Učinkovitost	2,4 GHz	Sistemski indikator	5 GHz
3 lučke	Odlična	● ● ●	●	● ● ●
2 lučki	Dobra	○ ● ●	●	● ● ○
1 lučka	Slaba	○ ○ ●	●	● ○ ○
Brez lučk	Brez povezave	○ ○ ○	●	○ ○ ○

**OPOMBA:** Če usmerjevalnik ne podpira pasu 5 GHz ali ima šibek signal 5 GHz, svetijo samo indikatorji za signal 2,4 GHz.

## Nastavitev repetitorja

### Vklop repetitorja

1. Postavite repetitor v bližino usmerjevalnika.
2. Vstavite repetitor v stensko vtičnico in počakajte minuto, da sistemski indikator dvakrat utripne in nato začne svetiti modro.



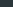
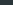

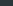
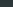
### Vzpostavitev povezave z omrežjem

Vzpostavitev povezave repetitorja z omrežjem izvedite na enega izmed naslednjih načinov.

#### Možnost A: Vzpostavitev povezave prek grafičnega vmesnika

1. Z računalnikom/prenosnikom/tablico poiščite omrežje **ASUS\_RPAC52/ASUS\_RPAC52\_5G** (dvojpasovni SSID) in vzpostavite povezavo z njim.
2. Zaženite spletni brskalniki in za dostop do repetitorja v naslovno vrstico vnesite <http://repeater.asus.com>.
3. Vnesite privzeto uporabniško ime in geslo, tj. admin/admin.
4. Sledite spodnjim korakom za **hitro namestitev** in nastavite repetitor:

- Izberite brezžično omrežje, ki mu želite povečati doseg, in vnesite njegovo geslo.

Wireless name	Channel	Security	Radio	Frequency
VIC_0W2	6	WPA2-Personal (AES)		2.4G
VSL2G	7	WPA2-Personal (AES)		2.4G
admnet5	8	WPA2-Personal (AES)		2.4G
BL_0W	9	WPA2-Personal (AES)		2.4G
IP Cam test_2G	11	WPA2-Personal (AES)		2.4G
ASUSss_5G	157	WPA2-Personal (AES)		5G
Security Key:		<div><div>Connect</div><div><input type="checkbox"/> Show password</div></div>		

- Vnesite ime novega omrežja repetitorja.

☒ Use default setting (use the same password as the network you wish to extend.)

2.4GHz

Network Name(SSID) ASUSss\_5G\_RPT

Security Key \*\*\*\*\*

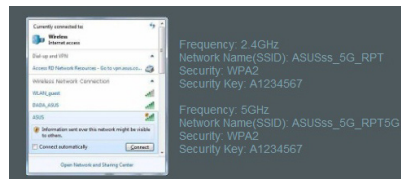
5GHz

Network Name(SSID) ASUSss\_5G\_RPT5G

Security Key \*\*\*\*\*

☐ Show password

- Na brezžičnih napravah vzpostavite povezavo z novim omrežjem repetitorja.





### Možnost B: Uporaba WPS (protokol za preprosto nastavitve brezžičnega omrežja)

1. Pritisnite tipko WPS na stranskem delu repetitorja in jo držite vsaj dve sekundi oz. dokler sistemski indikator ne začne utripati.
2. V roku dveh minut pritisnite tipko WPS še na usmerjevalniku.

**OPOMBA:** Če ne veste, kje je tipka WPS, glejte priročnik usmerjevalnika. Kadar uporabljate povezavo WPS, se boste morda lahko povezali le v en pas hkrati, tudi če je usmerjevalnik dvopasoven.

3. Preverite, ali sistemski indikator repetitorja začne svetiti modro, kar označuje, da je bila vzpostavljena povezava repetitorja z brezžičnim omrežjem uspešna. Naziv brezžičnega omrežja repetitorja (SSID) se spremeni v obstoječi naziv vašega brezžičnega omrežja, ki mu je dodana končnica **\_RPT** ali **\_RPT5G**. Na primer:

Obstoječe ime brezžičnega omrežja: obstoječe ImeOmrežja

Novo ime za brezžično omrežje repetitorja pri 2,4 GHz: obstoječe ImeOmrežja\_RPT

Novo ime za brezžično omrežje repetitorja pri 5 GHz: obstoječe ImeOmrežja\_RPT5G

Če želite vzpostaviti povezavo z brezžičnim omrežjem repetitorja na dodatni napravi, uporabite isto omrežno geslo, kot pri obstoječem brezžičnem usmerjevalniku.

### Premaknite repetitor

Ko vzpostavite povezavo, premaknite repetitor med usmerjevalnik in brezžično napravo, da izboljšate učinkovitost.

**OPOMBA:** Za čim boljšo učinkovitost povezave naj svetila vsaj dva indikatorja signala.



## Indikatorji signala

- Za čim boljšo učinkovitost postavite repetitor med usmerjevalnik in brezžično napravo.
- Indikatorji signala 2,4 GHz oz. 5 GHz označujejo učinkovitost povezave med repetitorjem in usmerjevalnikom. Glejte indikatorje LED v poglavju **Hitri pregled**.
- Če usmerjevalnik ne podpira pasu 5 GHz ali ima za ta pas šibek signal, svetijo samo indikatorji za signal 2,4 GHz.
- Če indikatorji signala 2,4 GHz ne zasvetijo, ponovno poiščite omrežje s pomočjo **možnosti A**, pri **možnosti B** pa preverite, ali vaš usmerjevalnik podpira WPS.





**OPOMBA:** Indikatorji signala 2,4 GHz oz. 5 GHz morda ne bodo svetili simetrično.

## Brezžično predvajanje medijev

Repetitor podpira brezžično predvajanje medijev, kar omogoča pretakanje in predvajanje omrežne glasbe prek avdio vrat na repetitorju. Z aplikacijo ASUS AiPlayer lahko nadzorujete pretakanje glasbe prek repetitorja na svoji mobilni napravi. V trgovini Google Play ali App Store poiščite »RP-AC52« ali »AiPlayer« in prenesite aplikacijo v svojo mobilno napravo.



**OPOMBE:**

- AiPlayer podpira datoteke mp3, wav., flac in acc.
- V 3,5 mm stereo avdio vrata lahko priključite slušalke, zvočnik ali stereo sistem.

## Pogosto zastavljena vprašanja (FAQs)

### V1: Zakaj indikator signala 5 GHz na repetitorju ne zasveti?

- Preverite ali vaš usmerjevalnik podpira pas 5 GHz. Če je usmerjevalnik enopasoven, indikator signala 5 GHz na repetitorju ne bo zasvetil in repetitor bo deloval samo pri 2,4 GHz.

### V2: Zakaj krmilnik na dotik ne deluje?

- Preverite, ali ste se dotaknili ustreznega območja. Lokacijo območja, ki je občutljivo na dotik, si oglejte v poglavju Hitri pregled.

### V3: Varnostni protokol mojega usmerjevalnika je WEP in na repetitorju sem vnesel napačno geslo oz. varnostni ključ. Sedaj ne morem več dostopati do repetitorja. Kaj naj storim?

- Repetitor ne more preveriti, ali je geslo zaščite WEP pravilno ali ne. Če vnesete napačno geslo, brezžična naprava ne more pridobiti pravičnega naslova IP prek repetitorja. Prosimo, ponastavite repetitor na tovarniško privzete nastavitve za ponovno pridobitev naslova IP.

### V4: Ko priključim zvočnik ali stereo sistem na RP-AC52, se pri predvajanju zvočnih datotek ne sliši ničesar.

- Prepričajte se, da niste izklopili zvočnega izhoda preko krmilnika na dotik. Krmilnik na dotik je nastavljen tako, da privzeto vklopite/izklopite nočno svetlobo in vklopite/izklopite zvok. Prijavite se v spletni GUI Range Extenderja, kjer lahko spremenite nastavitve.





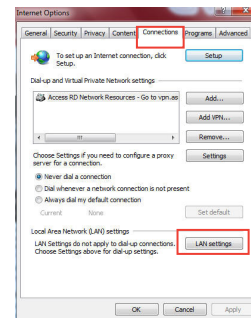
## V5: Ne morem dostopati do spletnega grafičnega uporabniškega vmesnika za konfiguracijo nastavitvev RP-AC52.

- Zaprite vse delujoče spletne brskalnike in zaženite znova.
- Sledite spodnjim korakom, da konfigurirate nastavitve računalnika glede na ta operacijski sistem.

### Windows 7

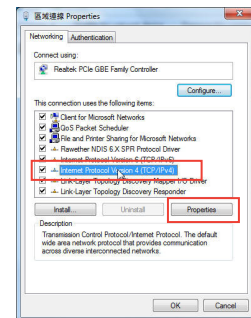
#### A. Onemogočite proxy strežnik, če je omogočen.

1. Kliknite **Start > Internet Explorer** za zagon spletnega brskalnika.
2. Kliknite **Tools (orodja) > Internet options (internetne možnosti) > zavihek Connections (povezave) > LAN settings (nastavitve LAN)**.
3. Na zaslonu za nastavitve lokalnega omrežja (LAN) odstranite kljukico pri **Use a proxy server for your LAN (Uporabi proxy strežnik za lokalno omrežje)**.
4. Ko končate, kliknite **OK (v redu)**.



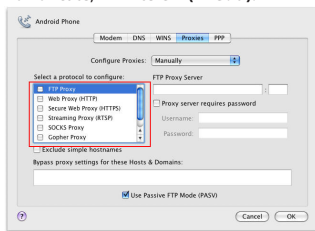
#### B. Nastavite nastavitve TCP/IP na samodejno pridobivanje IP naslova.

1. Kliknite **Start > Control Panel (Nadzorna plošča) > Network and Internet (Omrežje in internet) > Network and Sharing Center (Središče za omrežje in skupno rabo) > Manage network connections (Upravljanje omrežij)**.
2. Izberite **Internet Protocol Version (različica internetnega protokola) 4 (TCP/IPv4)**, nato pa kliknite **Properties (Lastnosti)**.
3. Obkljukajte **Obtain an IP address automatically (Samodejno pridobi IP naslov)**.
4. Ko končate, kliknite **OK (v redu)**.

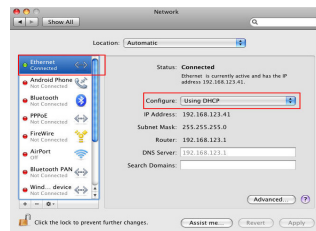


**Mac 10.5.8****A. Onemogočite strežnik proxy, če je omogočen.**

1. V menijski vrstici kliknite **Safari > Preferences...** (Lastne nastavitve) > zavihek **Advanced** (Napredno).
2. Kliknite **Change Settings...** (Spremeni nastavitve...) v polju **Proxies** (Strežniki proxy).
3. Na seznamu protokolov počistite izbor **FTP Proxy and Web Proxy (HTTP)**.
4. Ko končate, kliknite **OK** (v rdeču).

**B. Nastavite TCP/IP tako, da boste samodejno prejeli naslov IP.**

1. Kliknite na ikono Apple > **System Preferences** (Sistemske možnosti) > **Network** (Omrežje).
2. Izberite **Ethernet** in Using **DHCP** (Uporaba DHCP) v polju **Configure** (Konfiguriraj).
3. Ko končate, kliknite **Apply** (potrdi).



<b>Manufacturer</b>	<b>ASUSTeK Computer Inc.</b> Tel: +886-2-2894-3447 Address: No. 150, LI-TE RD., PEITOU, TAIPEI 112, TAIWAN		
<b>Authorised representative in Europe</b>	<b>ASUS Computer GmbH</b> Address: HARKORT STR. 21-23, 40880 RATINGEN, GERMANY		
<b>Authorised distributors in Turkey</b>	<b>BOGAZICI BİL GİSAYAR SAN. VE TİC. A.Ş.</b> Tel: +90 212 331 1000 Address: AYAZAGA MAH. KEMERBURGAZ CAD. NO.10 AYAZAGA/ISTANBUL	<b>CİZGİ Elektronik San. Tic. Ltd. Sti.</b> Tel: +90 212 3567070 Address: CEMAL SURURI CD. HALİM MERİÇ İSİ MERKEZİ No: 15/C D:5-6 34394 MECİDİYEKÖY/ İSTANBUL	<b>KOYUNCU ELEKTRONİK BİLGİ İŞLEM SİST. SAN. VE DİŞ TİC. A.Ş.</b> Tel: +90 216 5288888 Address: EMEK MAH.ORDU CAD. NO:18, SARIGAZI, SANCaktepe İSTANBUL

AEEE Yönetmeliğine Uygundur.

## Paket içeriği

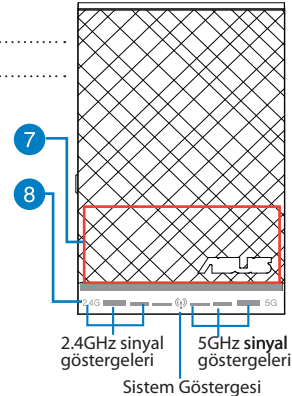
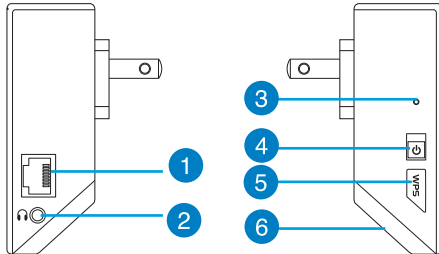
☒ Aralık Genişletici

☒ Hızlı Başlangıç Kılavuzu

**NOT:** Eğer öğelerden herhangi bir hasar görmüşse ya da kayıpsa, satıcınız ile temasa geçin.

## Hızlı bakış

- 1) Ethernet bağlantı noktası
  - 2) Ses bağlantı noktası
  - 3) Sıfırla düğmesi
  - 4) Güç Açık/Kapalı düğmesi
  - 5) WPS düğmesi
  - 6) Gece ışığı
  - 7) Denetleyiciye dokunun
  - 8) LED göstergesi
- Gece ışığını açmak/kapatmak için işaretlenen Alana dokunun ve sesi varsayılan olarak kapatın/açın. Aralık Genişleticinin Web Arayüzüne oturum açarak ayarları değiştirin.
- **Sistem Göstergesi:** Aralık Genişleticisine güç verildiğinde Sistem Göstergesi yanar ve Ethernet kablosu ya da ses kablosu bağlandığında yanıp söner.
- **2.4GHz ve 5GHz sinyal göstergeleri:** Işıklar, Aralık Genişleticiden yönlendiriciye 2.4GHz ve 5GHz değerindeki bağlantı sinyali gücünü gösterir.



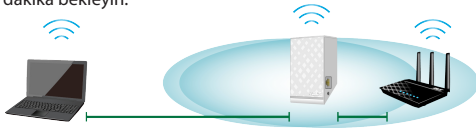
	Performans	2.4GHz	Sistem Göstergesi	5GHz
3 ışık	Mükemmel	● ● ●	●	● ● ●
2 ışık	İyi	○ ● ●	●	● ● ○
1 ışık	Zayıf	○ ○ ●	●	● ○ ○
Işık yok	Bağlantı yok	○ ○ ○	●	○ ○ ○

**NOT:** Eğer yönlendirici 5GHz bandını desteklemese ya da zayıf 5GHz sinyaline sahipse, sadece 2.4GHz siinyali göstergeleri yanar.

## Aralık Geniştiriciyi Ayarlama

### Aralık Geniştiriciyi Açıyor

1. Aralık genişleticiyi Yönlendiricinizin yanına yerleştirin.
2. Aralık Geniştiriciyi elektrik prizine takın, sistem göstergesi iki kez yanıp sönmüceye ve sürekli mavi yanınca kadar bir dakika bekleyin.



### Bir ağı bağlanma

Aralık Geniştiriciyi bir ağı bağlamak için aşağıdaki yollardan birini seçin.

#### Seçenek A: GUI ile bağlama

1. Bir bilgisayar/dizüstü/tablet PC kullanarak bulun ve **ASUS\_RPAC52/ASUS\_RPAC52\_5G** (çift bant SSID) kablosuz ağına bağlayın.
2. Bir web tarayıcı başlatın ve adres çubuğuna <http://repeater.asus.com> girerek Aralık genişleticiye erişin.
3. Varsayılan oturum açma adını ve parolasını girin, bunlar admin/admin'dir.
4. Aşağıdaki **Hızlı Kurulum Ayarı** adımlarını izleyerek Aralık Geniştiriciyi kurun:

- Geniştirmek istediğiniz Wi-Fi ağını seçin ve güvenlik parolasını girin.

Wireless name	Channel	Security	Radio	Frequency
VLC_GW2	6	WPA2-Personal (AES)		2.4G
VSL200	7	WPA2-Personal (AES)		2.4G
adm65	8	WPA2-Personal (AES)		2.4G
BL_GW	9	WPA2-Personal (AES)		2.4G
IP Cam test_3G	11	WPA2-Personal (AES)		2.4G
ASUSss_5G	157	WPA2-Personal (AES)		5G
Security Key:		<input type="password"/>	<input type="button" value="Connect"/>	
<input type="checkbox"/> Show password				

- Yeni Geniştirici ağı için bir ad girin.

☒ Use default setting (use the same password as the network you wish to extend.)

2.4GHz

Network Name(SSID)

Security Key

5GHz

Network Name(SSID)

Security Key

☐ Show password

- Kablosuz aygıtlarınızı yeni Geniştirici ağınıza bağlayın.

Currently connected:

Wireless Internet access

Backup and WPS

Advanced Network Connection

Wireless Network Connection

WPA2\_Personal

Security Key

Information sent over this network might be visible to others.

☐ Connect automatically

Open Network and Sharing Center

Frequency: 2.4GHz  
Network Name(SSID): ASUSss\_5G\_RPT  
Security: WPA2  
Security Key: A1234567

Frequency: 5GHz  
Network Name(SSID): ASUSss\_5G\_RPT5G  
Security: WPA2  
Security Key: A1234567





### Seenek B: Wi-Fi Kllanımı (Wi-Fi Korumalı Kurulum)

1. Aralık Geniřleticinin yan kısmında bulunan WPS düğmesine sistem göstergesi yanıp sönünceye kadar iki saniyeden uzun süre basılı tutun.
2. Yönlendiricideki WPS düğmesine iki dakika içinde basın.

**NOT:** WPS düğmesinin yeri için yönlendiricinin kılavuzuna bakın. WPS bağlantısını kullanırken, yönlendirici çift bant olsa dahi bir kerede sadece bir banta bağlanabilirsiniz.

3. Aralık Geniřleticisi sistem göstergesinin sürekli mavi renkte yanıp yanmadığını kontrol edin, bu durum Aralık Geniřleticinin kablosuz ağı başarılı bir şekilde bağlandığını gösterir. Aralık Geniřleticinin kablosuz ağ adı (SSID) mevcut Wi-Fi ağ adınıza deėişerek **\_RPT** or **\_RPT5G** ile biter. Örnek:

Mevcut Wi-Fi ağı adı: Mevcut Ağ Adı

Yeni Geniřletici 2.4GHz ağ adı: Mevcut ağ adı\_RPT

Yeni Geniřletici 5GHz ağ adı: Mevcut Ağ Adı\_RPT5G



Geniřletici ağınıza ek Wi-Fi aygıtı bağlamak için, mevcut kablosuz yönlendirici olarak aynı ağ parolasını kullanın.

### Aralık Geniřleticiyi Taşıyın

Baėlantı tamamlandığında, daha iyi performans almak için yönlendirici ile kablosuz aygıt arasına Aralık Geniřleticiyi yerleřtirin.

**NOT:** En iyi baėlantı performansı almak için, en az iki sinyal göstergesinin yanacaėından emin olun.



### Sinyal Göstergeleri

- En iyi performansı almak için, Aralık Geniřleticiyi yönlendiriciniz ile kablosuz aygıt arasına yerleřtirin.
- 2.4GHz & 5GHz sinyal göstergeleri, Aralık Geniřleticiden Yönlendiriciye olan baėlantı performansını gösterir. **Hızlı bir Bakış** kısmındaki LED göstergelerine bakınız.
- Eėer yönlendirici 5GHz bandını desteklemezse ya da zayıf sinyale sahipse, sadece 2.4GHz sinyali göstergeleri yanar.
- Eėer hiçbir 2.4GHz sinyali göstergesi yanarsa, **Seenek A**'daki ağı tekrar arayın ya da yönlendiricinizin WPS'yi **Seenek B**'de desteklediėinden emin olun.



**NOT:** 2.4GHz ve 5GHz sinyal göstergeleri asimetrik olarak yanabilir.

## Kablosuz Ortam Oynatıcısı

Aralık Genişleticisi kablosuz ortam oynatmayı destekler, bu da ses çıkışınız aracılığıyla ağ müziğinizi yürütmenize ve oynatmanıza olanak sağlar. ASUS AiPlayer uygulamasını kullanarak mobil aygıtınızda Aralık Genişletici üzerinden yürütülen müziği kontrol edebilirsiniz. Google Play veya App Store'dan "RP-AC52" veya "AiPlayer" arayın ve uygulamayı mobil aygıtınıza indirin.

### NOTLAR:

- AiPlayer mp3, wav., flac ve acc dosyalarını destekler.
- Bir kulaklık, güç verilen hoparlör veya stereo sistemi 3.5mm stereo ses girişine takabilirsiniz.



## Sorun Giderme

### S1: Aralık Genişleticinin 5GHz sinyal göstergesi neden yanmıyor?

- Yönlendiricinizin 5GHz bandını destekleyip desteklemediğini kontrol edin. Eğer yönlendiriciniz tekli bant ise, Aralık Genişleticinin 5GHz Sinyal Göstergesi yanmayacak ve sadece 2.4GHz bandında çalışacaktır.

### S2: Denetleyici neden çalışmıyor?

- Alana doğru bir şekilde dokunduğunuzdan emin olun. Dokunma alanının konumu için **Bir Hızlı Bakış** kısmına gidin.

### S3: Yönlendirici güvenliğim WEP'dir ve genişleticiye yanlış bir şifre ya da güvenlik anahtarı girdim. Şu anda Genişleticiye artık erişemiyorum. Ne yapabilirim?

- Aralık Genişleticisi WEP şifresinin doğru olup olmadığını kontrol edemez. Yanlış bir şifre girildiğinde, kablosuz aygıtınız Aralık Genişleticiden doğru IP adresini alamaz. Lütfen Aralık Genişleticisini fabrika varsayılan değerlerine sıfırlayarak IP adresini tekrar alın.

### S4: RP-AC52'e bir hoparlör veya stereo sistem bağladığınızda, ses dosyalarını oynatırken ses çıkmaz.

- Dokunmatik kontrolör ile ses çıkışını kapatmadığınızdan emin olun. Dokunma kontrolörü gece ışığını açmak/kapatmak için ayarlanır ve sesi varsayılan olarak kapatılır/açılır. Aralık Genişleticinin Web Arayüzüne oturum açarak ayarları değiştirin.





## S5: Kablosuz yönlendirici ayarlarını yapılandırmak için web GUI'ye erişim sağlayamıyorum.

- Tüm çalışan web tarayıcılarını kapatın ve tekrar başlatın.
- Aşağıdaki adımları izleyerek işletim sistemine bağlı olarak bilgisayar ayarlarınızı yapılandırın.

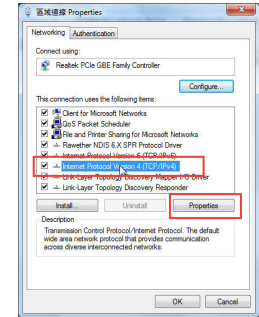
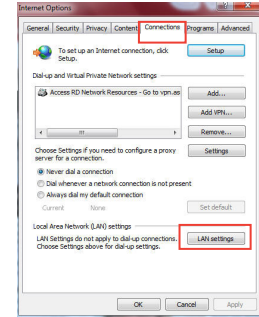
### Windows 7

#### A. Etkin ise proxy sunucusunu engelleyin.

1. **Start (Başlat) > Internet Explorer (İnternet Gezgini)**'ne tıklayarak web tarayıcısını başlatın.
2. **Tools (Araçlar) > Internet options (İnternet seçenekleri) > Connections (Bağlantılar)** sekmesi > **LAN settings (Yerel ağ ayarları)**'na tıklayın.
3. Yerel Alan Ağı (LAN) Ayarları ekranından **Use a proxy server for your LAN (Yerel ağınız için bir proxy sunucusu kullanın)**'in işaretini kaldırın.
4. Bittiğinde **OK (Tamam)**'a tıklayın.

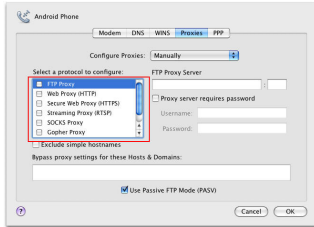
#### B. Otomatik olarak bir IP adresi almak için TCP/IP ayarlarını yapın.

1. **Start (Başlat) > Control Panel (Denetim Masası) > Network and Internet (Ağ ve İnternet) > Network and Sharing Center (Ağ ve Paylaşım Merkezi) > Manage network connections (Ağ bağlantılarını yönet)**'e tıklayın.
2. **Internet Protocol Version 4 (TCP/IPv4) (İnternet Protokolü Sürüm 4 (TCP/IPv4))**'ü seçin, ardından **Properties (Özellikler)**'e tıklayın.
3. **Obtain an IP address automatically (Otomatik olarak bir IP adresi al)**'ı tıklayın.
4. Bittiğinde **OK (Tamam)**'a tıklayın.

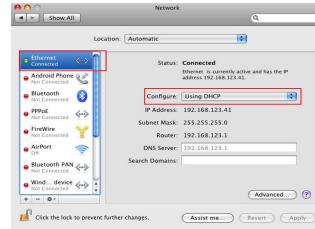


**Mac 10.5.8****A. Etkin ise proxy sunucusunu engelleyin.**

1. Menü çubuğundan, **Safari > Preferences... (Tercihler...)** > **Advanced (Gelişmiş)** sekmesine tıklayın.
2. **Proxies (Proxy'ler)** alanından **Change Settings... (Ayarları Değiştir...)**'e tıklayın.
3. Protokoller listesinden, **FTP Proxy** ve **Web Proxy (HTTP)** seçimini kaldırın.
4. Bittiğinde **OK (Tamam)**'a tıklayın.

**B. Otomatik olarak bir IP adresi almak için TCP/IP ayarlarını yapın.**

1. Apple simgesi > **System Preferences (Sistem Tercihleri)** > **Network (Ağ)**'a tıklayın.
2. **Ethernet**'i seçin ve **Configure (Yapılandır)** alanında **Using DHCP (DHCP Kullanımı)**'ni seçin.
3. Bittiğinde **Apply (Uygula)** 'a tıklayın.





## До комплекту входять

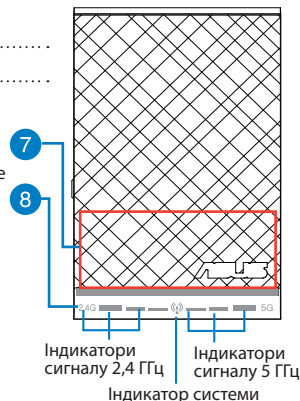
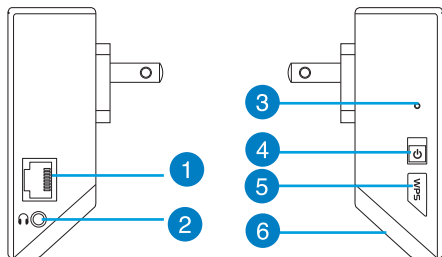
☒ Подовжувач діапазону

☒ Гарантійний талон

**ПРИМІТКА:** Якщо будь-які предмети пошкоджені або відсутні, зверніться до дистриб'ютора.

## Загальний огляд

- 1) Порт Ethernet
- 2) Порт аудіо
- 3) Кнопка "Скинути"
- 4) Кнопка увімкнення/вимкнення живлення
- 5) Кнопка WPS
- 6) Нічне освітлення
- 7) Сенсорний контролер
- 8) Торкніться позначеної ділянки, щоб увімкнути/вимкнути нічне світло і вимкнути/повернути звук аудіо за промовчанням. Можна увійти до графічного інтерфейсу користувача он-лайн для розширювача діапазону, щоб змінити налаштування.
- 8) Світлодіодний індикатор
  - **Індикатор системи:** Індикатор системи засвічується, коли подається живлення на подовжувач діапазону, і мерехтить, коли підключено кабель Ethernet або аудіо.
  - **Індикатори сигналу 2,4 ГГц і 5 ГГц:** Лампочки позначають силу сигналу підключення 2,4 ГГц до 5 ГГц від подовжувача діапазону до маршрутизатора.



	Робочі	2,4ГГц	Індикатор системи	5ГГц
3	Відмінно	● ● ●	●	● ● ●
2	Добре	○ ● ●	●	● ● ○
1	Погано	○ ○ ●	●	● ○ ○

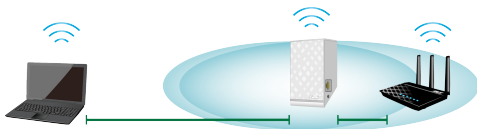
**ПРИМІТКА:** Якщо маршрутизатор не підтримує діапазон 5 ГГц, або сигнал 5 ГГц слабкий, світитимуться лише індикатори сигналу 2,4 ГГц.



## Налаштування подовжувача діапазону

### Увімкнення подовжувача діапазону

1. Розташуйте подовжувач діапазону поруч із маршрутизатором.
2. Увімкніть подовжувач діапазону до розетки електромережі, почекайте одну хвилину, поки індикатор системи спалахне двічі та стабільно засвітиться блакитним.





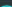


### Підключення до мережі

Виберіть один із наступних способів підключити подовжувач діапазону до мережі.

#### Опція А: Підключення через графічний інтерфейс користувача

1. Комп'ютером/портативним ПК/планшетом знайдіть **ASUS\_RPAC52/ASUS\_RPAC52\_5G** і підключіться до бездротової мережі (SSID подвійного діапазону).
2. Запустіть веб-браузер і введіть <http://repeater.asus.com> у рядку адреси, щоб увійти до подовжувача діапазону.
3. Введіть логін і пароль за промовчанням - це admin/admin.
4. Виконуйте нижчеподані кроки **Quick Install Setup (Налаштування швидкої інсталяції)**, щоб налаштувати подовжувач діапазону:

- Виберіть мережу Wi-Fi, яку бажаєте подовжити, і введіть її пароль безпеки.

Wireless name	Channel	Security	Radio	Frequency
VIC_GW2	6	WPA2-Personal (AES)		2.4G
VSL200	7	WPA2-Personal (AES)		2.4G
adm65	8	WPA2-Personal (AES)		2.4G
BL_GW	9	WPA2-Personal (AES)		2.4G
IP Cam test_2G	11	WPA2-Personal (AES)		2.4G
ASUSss_5G	157	WPA2-Personal (AES)		5G
Security Key:		<div><div><div></div></div><div><div>Connect</div></div></div>		
<div><div><input type="checkbox"/></div><div>Show password</div></div>				

- Введіть назву нової мережі подовжувача.

☒ Use default setting (use the same password as the network you wish to extend.)

2.4GHz

Network Name(SSID)

Security Key

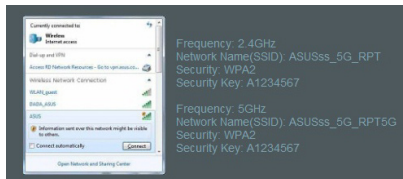
5GHz

Network Name(SSID)

Security Key

☐ Show password

- Підключіть бездротові пристрої до мережі нового





### Опція В: Користування WPS (Wi-Fi Protected Setup)

1. Натискайте на кнопку WPS збоку на подовжувачі діапазону довше двох секунд, доки не замерехтять індикатор системи.
2. Протягом двох хвилин з цього моменту натисніть кнопку WPS на маршрутизаторі.

**Примітка:** Розташування WPS кнопки на маршрутизаторі вказано в інструкції до нього. Користуючись підключенням WPS, можна підключатися лише до одного діапазону за раз - навіть якщо маршрутизатор має подвійний діапазон.

3. **Перевірте, чи індикатор системи подовжувача діапазону стабільно світиться блакитним. Це позначає, що він успішно підключився до бездротової мережі.** Назва бездротової мережі (SSID) змінюється на назву вашої мережі Wi-Fi, яка вже існує, закінчуючись на **\_RPT** або **\_RPT5G**. Наприклад:

Назва мережі Wi-Fi, що вже існує: existing NetworkName

Назва нового подовжувача мережі 2,4 ГГц: existing NetworkName\_RPT

Назва нового подовжувача мережі 5 ГГц: existing NetworkName\_RPT5G



Щоб підключити додатковий пристрій Wi-Fi до мережі подовжувача, користуйтеся тим самим паролем мережі, як і для бездротового маршрутизатора.

### Пересуньте подовжувач діапазону

Коли підключення завершено, знайдіть подовжувач діапазону між маршрутизатором і бездротовим пристроєм, щоб отримати кращі робочі характеристики.

**ПРИМІТКА:** Щоб отримати найкращі характеристики підключення, переконайтеся, що світяться щонайменше два індикатори сигналу.



### Індикатори сигналу

- Щоб отримати найкращі робочі характеристики, розташуйте подовжувач діапазону між маршрутизатором і бездротовим пристроєм.
- Індикатори сигналу 2,4 ГГц і 5 ГГц позначають якість підключення між подовжувачем діапазону і маршрутизатором. Значення світлодіодів вказано в розділі **A Quick Look (Швидкий огляд)**.
- Якщо маршрутизатор не підтримує діапазон 5 ГГц, світлитимуться лише індикатори сигналу 2,4 ГГц.
- Якщо індикатор сигналу 2,4 ГГц не світиться, знову пошукайте мережу в **Option A (Опція А)** або переконайтеся, що маршрутизатор підтримує WPS в **Option B (Опція В)**.



**Примітка:** Індикатори сигналів 2,4 ГГц і 5 ГГц можуть світитися асиметрично.

## Бездротове відтворення медіа

Розширювач діапазона підтримує бездротове відтворення медіа, яке надає можливість передавати і відтворювати музику з мережі через порт аудіо. Можна застосувати задачу ASUS AiPlayer, щоб контролювати передачу музики через розширювач діапазону з вашого мобільного пристрою. Знайдіть "RP-AC52" або "AiPlayer" з Google Play або App Store і завантажте задачу на мобільний пристрій.

### Примітки:

- AiPlayer підтримує файли mp3, wav, flac і acc.
- До порту стерео-аудіо 3,5 мм можна підключити навушники, динаміки з живленням або стереосистему.



## Усунення несправностей

### П1: Чому не світиться індикатор сигналу 5 ГГц на подовжувачі діапазону?

- Перевірте, чи підтримує ваш маршрутизатор діапазон 5 ГГц. Якщо маршрутизатор має лише один діапазон, індикатор сигналу 5 ГГц на подовжувачі діапазону не світитиметься, і маршрутизатор працюватиме лише в діапазоні 2,4 ГГц.

### П2: Чому не працює сенсорний контролер?

- Переконайтеся, що правильно торкаєтеся сенсорної ділянки. Розташування сенсорної ділянки вказано в **A Quick Look** (Швидкий огляд).

### П3: Безпека мого маршрутизатору - WEP, і я нарав(ла) неправильну фразу-пароль або ключ безпеки на подовжувачі. Я втратив(ла) доступ до подовжувача. Що робити?

- Подовжувач діапазону не має здатності перевірити правильність фрази-паролю WEP. Якщо ввести неправильну фразу-пароль, бездротовий пристрій не отримуватиме правильну IP-адресу від подовжувача мережі. Будь ласка, поверніть подовжувач діапазону на фабричні налаштування, щоб повернути правильну IP-адресу.

### П4: Коли я підключаю динамік або стереосистему до RP-AC52, нема звуку при програванні аудіофайлів.

- Переконайтеся, що ви не вимкнули вихід аудіо сенсорним контролером. Сенсорний контролер призначений вмикати/вимикати нічне світло і вимкнути/повернути звук аудіо за промовчанням. Можна увійти до графічного інтерфейсу користувача он-лайн для розширювача діапазону, щоб змінити налаштування.







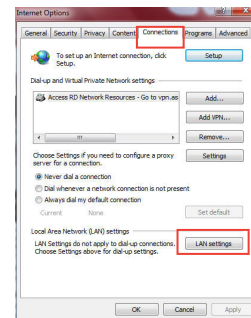
## П5: Не можу увійти до графічного інтерфейсу он-лайн, щоб конфігурувати налаштування бездротового маршрутизатора.

- Закрийте всі веб-браузери і знову запустіть браузер.
- Виконайте нижченаведені кроки, щоб конфігурувати налаштування комп'ютера на основі його операційної системи.

### Windows 7

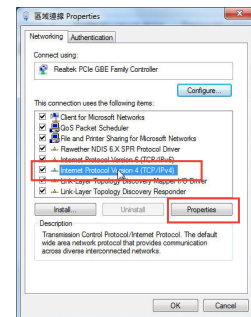
#### A. Якщо активований сервер проху, вимкніть його.

- Клацніть по **Start (Пуск) > Internet Explorer**, щоб запустити веб-браузер.
- Клацніть по **Tools (Знаряддя) > Internet options (Властивості браузера) > панель Connections (Підключення) > LAN settings (Налаштування локальної мережі)**.
- На екрані Local Area Network (LAN) Settings (Налаштування локальної мережі) зніміть "пташку" поруч із **Use a proxy server for your LAN (Використовувати проксі-сервер для локальної мережі)**.



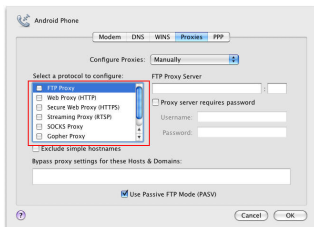
#### B. Встановіть налаштування TCP/IP, щоб автоматично отримати IP-адресу.

- Клацніть по **Start (Пуск) > Control Panel (Панель керування) > Network and Internet (Мережа й Інтернет) > Network and Sharing Center (Центр мережних підключень і спільного доступу) > Manage network connections (Керування мережними підключеннями)**.
- Виберіть **Internet Protocol Version 4 (TCP/IPv4) (Протокол Інтернету Версії 4 (TCP/IPv4))**, потім клацніть по **Properties (Властивості)**.
- Поставте позначку поруч із **Obtain an IP address automatically (Отримати IP-адресу автоматично)**.
- Виконавши, клацніть по **OK (ОК)**.



**Mac 10.5.8****А. Якщо активований сервер проху, вимкніть його.**

1. На панелі меню клацніть по панелі Safari (Сафарі) > Preferences... (Уподобання...) > Advanced (Високотехнологічні).
2. Клацніть по Change Settings... (Змінити налаштування...) у полі Proxies (Проксі).
3. У списку протоколів зніміть "пташку" з FTP Proxy (Проксі FTP) і Web Proxy (HTTPS) (Веб-проксі).
4. Виконавши, клацніть по ОК (ОК).

**В. Встановить налаштування TCP/IP, щоб автоматично отримати IP-адресу.**

1. Клацніть по піктограмі Apple > System Preferences (Уподобання системи) > Network (Мережа).
2. Виберіть Ethernet і виберіть Using DHCP (Користування DHCP) у полі Configure (Конфігурація).
3. Виконавши, клацніть по Apply (Застосувати).

