

Felhasználói kézikönyv

RT-AC52U

802.11ac kétsávós router



HUG8161

Első kiadás

Április 2013

Copyright® 2013 ASUSTeK COMPUTER INC. Minden jog fenntartva!

Az ASUSTeK COMPUTER INC. („ASUS”) előzetes írásos engedélye nélkül ennek a kiadványnak, illetve a benne leírt termékeknek vagy szoftvernek, semmilyen részletét nem szabad sokszorozítani, továbbítani, átírni, adatfeldolgozó rendszerben tárolni, bármilyen nyelvre lefordítani, legyen az bármilyen formában vagy eszközzel, kivéve a vásárlói dokumentációt tartalékmásolat készítése céljából.

A termékgarancia, illetve szolgáltatás nem kerül meghosszabbításra, ha: (1) a terméket megjavítják, módosítják vagy átalakítják, kivéve ha az ilyen javítást, módosítást vagy átalakítást az ASUS írásban jóváhagyta; vagy (2) a termék sorozatszámát olvashatatlanná teszik vagy hiányzik.

AZ ASUS A KÉZIKÖNYVET „ÖNMAGÁBAN” BOCSÁTJA RENDELKEZÉSRE, BÁRMILYEN KIFEJEZETT VAGY BELEÉRTETT JÓTÁLLÁS NÉLKÜL, TARTALMAZVA, DE NEM KORLÁTOZÓDVA PUSZTÁN AZ ELADHATÓSÁGBAN LÉVŐ JÓTÁLLÁSRA, ILLETVE MEGHATÁROZOTT CÉLRA VALÓ ALKALMASSÁGRA. AZ ASUS, ILLETVE ANNAK IGAZGATÓI, TISZTSÉGVISELŐI, ALKALMAZOTTAI VAGY MEGBÍZOTTAI SEMMILYEN ESETBEN NEM TARTOZNAK FELELŐSSÉGGEL SEMMILYEN OLYAN KÖZVETLEN, KÖZVETETT, ESETI, KÜLÖNLEGES VAGY KÖVETKEZMÉNYES KÁRÉRT, SEM KÁRTÉRÍTÉSSEL AZ ELMARADT NYERESÉG, ELMARADT BEVÉTEL, ADATVESZTÉS VAGY ÜZEMKIESÉS OKOZTA OLYAN KÁRÉRT, AMELY A JELEN KÉZIKÖNYV VAGY TERMÉK HIBÁJÁBÓL ERED, MÉG AKKOR IS, HA AZ ASUS-T TÁJÉKOZTATTÁK ENNEK LEHETŐSÉGÉRŐL.

A JELEN KÉZIKÖNYVBEN SZEREPLŐ MŰSZAKI ADATOK ÉS INFORMÁCIÓ KIZÁRÓLAG TÁJÉKOZTATÓ CÉLÚ, ELŐZETES ÉRTESÍTÉS NÉLKÜL BÁRMIKOR MEGVÁLTOZHATNAK ÉS NEM ÉRTELMEZHETŐK AZ ASUS ÁLTALI KÖTELEZET TSÉGVÁLLALÁSKÉNT. AZ ASUS NEM VÁLLAL SEMMINEMŰ FELELŐSSÉGET A KÉZIKÖNYVBEN ELŐFORDULÓ HIBÁKÉRT VAGY PONTATLAN INFORMÁCIÓKÉRT, A BENNE LEÍRT TERMÉKEKET ÉS SZOFTVERT IS BELEÉRTVE.

A jelen kézikönyvben szereplő termékek és cégnevek az adott cégek bejegyzett védjegyei vagy szerzői tulajdona lehetnek vagy sem, és használatuk kizárólag azonosítás vagy magyarázat céljából történik a tulajdonos javára, mindennemű jogsértés szándéka nélkül.

Tartalomjegyzék

1 A vezeték nélküli router megismerése

1.1	Üdvözljük!.....	6
1.2	A csomag tartalma	6
1.3	A vezeték nélküli router	7
1.4	A router elhelyezése.....	9
	Felszerelés	10
1.5	Beállítási követelmények.....	11
1.6	A router üzembe helyezése	12
	1.6.1 Vezetékes kapcsolat	12
	1.6.2 Vezeték Nélküli kapcsolat	13

2 A hardver üzembe helyezése

2.1	Bejelentkezés a web-alapú GUI-ba	15
2.2	Gyors internet-beállítás (QIS) automata észleléssel.....	16
2.3	Csatlakozás vezeték nélküli hálózathoz	20

3 Az általános beállítások konfigurálása

3.1	A Network Map használata	21
	3.1.1 A vezeték nélküli hálózati biztonság beállítása.....	22
	3.1.2 A hálózati kliensek kezelése	23
	3.1.3 Az USB eszköz ellenőrzése	24
3.2	Vendéghálózat létrehozása	27
3.3	A Traffic Manager (Forgalomkezelő) használata....	29
	3.3.1 QoS (Szolgáltatási minőség) sávszélesség kezelése.....	29
	3.3.2 Forgalom ellenőrzése	32
3.4	Szülői felügyelet beállítása	33
3.5	Az USB-alkalmazás használata	34
	3.5.1. Az AiDisk használata	34
	3.5.2 A Kiszolgálóközpont használata	36
	3.5.3 3G/4G	42

Tartalomjegyzék

3.6	AiCloud használata	44
3.6.1	Felhőalapú tároló	45
3.6.2	Intelligens elérés	47
3.6.3	Smart Sync (Intelligens szinkronizálás)	48
4	A speciális beállítások konfigurálása	
4.1	Vezeték nélküli	49
4.1.1	Általános	49
4.1.2	WPS	52
4.1.3	Híd	54
4.1.4	Vezeték nélküli MAC-szűrő	56
4.1.5	RADIUS beállítás	57
4.1.6	Professzionális	58
4.2	LAN	60
4.2.1	LAN IP	60
4.2.2	DHCP szerver	61
4.2.3	Útvonal	63
4.2.4	IPTV	64
4.3	WAN	65
4.3.1	Internetkapcsolat	65
4.3.2	Portindító	68
4.3.3	Virtuális kiszolgáló/Porttovábbítás	70
4.3.4	DMZ	73
4.3.5	DDNS	74
4.3.6	NAT áthaladás	75
4.4	IPv6	76
4.5	VPN-kiszolgáló	77
4.6	Tűzfal	78
4.6.1	Általános	78
4.6.2	URL-szűrő	78
4.6.3	Kulcsszószo szűrő	79

Tartalomjegyzék

4.6.4	Hálózatszolgáltatás-szűrő	80
4.7	Adminisztráció	82
4.7.1	Üzem mód	82
4.7.2	Rendszer	83
4.7.3	A firmware frissítése	84
4.7.4	Beállítások visszaállítása/mentése/feltöltése	84
4.8	Rendszernapló	85
5	Segédprogramok	
5.1	Eszközfelderítés	86
5.2	Firmware helyreállítása	87
5.3	Nyomtatókiszolgáló beállítása	88
5.3.1	ASUS EZ nyomtatómegosztás	88
5.3.2	LPR használata nyomtató megosztására	92
5.4	Download Master	97
5.4.1	BitTorrent letöltési beállítások konfigurálása	98
5.4.2	NZB beállítások	99
6	Hibaelhárítás	
6.1	Alapvető hibaelhárítás	100
6.2	Gyakran ismétlődő kérdések (GYIK)	103
	Függelék	
	Megjegyzések	113
	ASUS elérhetőségi adatok	126
	Globális hálózati forróvonal információ	127

1 A vezeték nélküli router megismerése

1.1 Üdvözljük!

Köszönjük, hogy ASUS RT-AC52U vezeték nélküli routert választott!

Az ultra vékony és stílusos RT-AC52U 2.4GHz és 5GHz kétsávós átvitelrel rendelkezik a páratlan egyidejű vezeték nélküli HD adatfolyamokhoz, az SMB szerveret, az UPnP AV szerveret és az FTP szerveret a 24/7 fájlmegosztáshoz; Képes 300 000 munkamenet kezelésére, az ASUS zöld hálózatechnológia segítségével pedig akár 70%-os energia-megtakarítást érhet el.

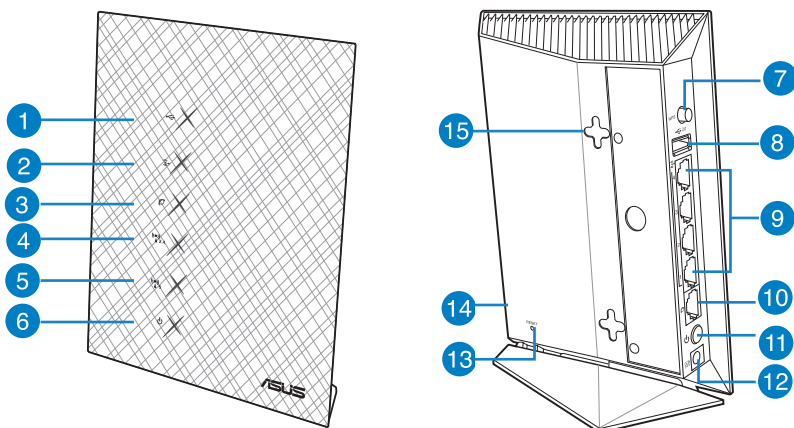
1.2 A csomag tartalma

- | | |
|--|--|
| <input checked="" type="checkbox"/> RT-AC52U vezeték nélküli router | <input checked="" type="checkbox"/> Hálózati kábel (RJ-45) |
| <input checked="" type="checkbox"/> Hálózati adapter | |
| <input checked="" type="checkbox"/> Gyors üzembe helyezési útmutató | |
| <input checked="" type="checkbox"/> Támogató CD (kézikönyv, segédprogram szoftver) | |
| <input checked="" type="checkbox"/> Garanciajegy | <input checked="" type="checkbox"/> Állvány |

Megjegyzés:

- Ha bármelyik elem sérült vagy hiányzik, vegye fel a kapcsolatot az ASUS-szal műszaki támogatás vagy kérdések ügyében, tekintse meg az ASUS Support Hotline listát a kézikönyv végén.
 - Kérjük, őrizze meg az eredeti csomagolást arra az esetre, ha garanciális szolgáltatás keretében javítás vagy csere céljából a készüléket vissza kellene küldeni.
-

1.3 A vezeték nélküli router



-
- | | |
|----------|--|
| 1 | USB LED
Ki: Nincs áramforrás vagy fizikai kapcsolat.
Be: Fennáll a fizikai kapcsolat USB-eszközzel. |
|----------|--|
-
- | | |
|----------|--|
| 2 | LAN LED
Ki: Nincs áramforrás vagy fizikai kapcsolat.
Be: Fizikai kapcsolat áll fenn egy helyi hálózattal (LAN). |
|----------|--|
-
- | | |
|----------|---|
| 3 | WAN LED
Ki: Nincs áramforrás vagy fizikai kapcsolat.
Be: Fizikai kapcsolat áll fenn egy nagy kiterjedésű hálózattal (WAN). |
|----------|---|
-
- | | |
|----------|--|
| 4 | 2.4GHz LED
Ki: Nincs 2,4 GHz jel.
Be: A vezeték nélküli rendszer használatra kész.
Villog: Adatok sugárzása vagy fogadása vezeték nélküli kapcsolaton. |
|----------|--|
-
- | | |
|----------|---|
| 5 | 5GHz LED
Ki: Nincs 5GHz jel.
Be: A vezeték nélküli rendszer használatra kész.
Villog: Adatok sugárzása vagy fogadása vezeték nélküli kapcsolaton. |
|----------|---|
-
- | | |
|----------|--|
| 6 | Működésjelző LED
Ki: Nincs áram.
Be: Az eszköz használatra kész.
Lassan villog: Mentés mód
Gyorsan villog: WPS feldolgozás. |
|----------|--|
-
- 7

7	WPS gomb Ez a gomb a WPS varázslót indítja el.
8	USB 2.0 csatlakozók USB 2.0 eszközök, mint például USB merevlemez-meghajtók vagy USB flash meghajtók csatlakoztathatók az ilyen csatlakozókhoz.
9	LAN portok (1–4) Csatlakoztasson hálózati kábelt e csatlakozókhoz a LAN kapcsolat felépítéséhez.
10	WAN (Internet) port Csatlakoztasson hálózati kábelt e csatlakozóhoz a WAN kapcsolat felépítéséhez.
11	Főkapcsoló gomb A gomb megnyomásával be- és kikapcsolhatja a rendszert.
12	Tápcsatlakozó (DC-IN) bemenet Csatlakoztassa a mellékelt hálózati (AC) adaptert ehhez a csatlakozóhoz, hogy a routert áramforrásról működtesse.
13	Alaphelyzet gomb Ez a gomb alaphelyzetbe állítja a rendszert vagy visszaállítja a gyári alapértékeket.
14	Wi-Fi be/ki gomb Nyomja meg ezt a gombot a Wi-Fi kapcsolat be-/kikapcsolásához.
15	Akaszttók falra szereléshez A falra szereléshez való akaszttók lehetővé teszik a router falra szerelését.

Megjegyzés:

- Csak a csomagban mellékelt hálózati adaptert használja. Más adapterek használata esetén megsérülhet az eszköz.

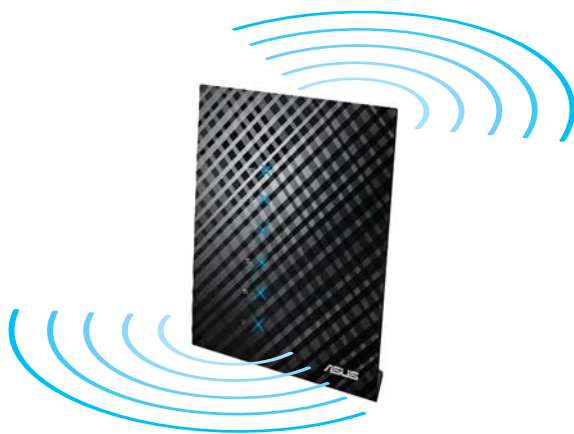
Műszaki adatok:

DC tápfeszültség adapter	Egyenfeszültségű (DC) kimenet: +12 V legfeljebb 1 A áramerősség mellett		
Üzemi hőmérséklet	0~40°C	Tárolás	0~70°C
Üzemi páratartalom	50~90%	Tárolás	20~90%

1.4 A router elhelyezése

A vezeték nélküli router és a hálózati eszközök közötti legjobb vezeték nélküli jelátvitel érdekében gondoskodjon a következőkről:

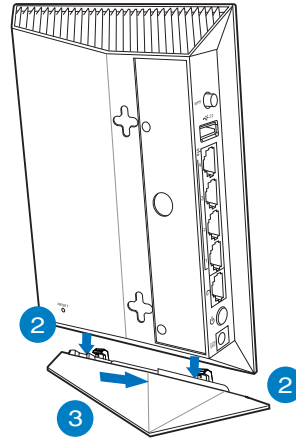
- A vezeték nélküli routert központi területen helyezze el, hogy ideális vezeték nélküli lefedettséget biztosítson valamennyi hálózati eszköz számára.
- Az eszközt tartsa távol a fém akadályoktól és a közvetlen napsütéstől.
- A jel interferenciájának vagy veszteségének megelőzésére, az eszközt tartsa távol 802.11g vagy csak 20 MHz-en működő Wi-Fi eszközöktől, 2,4 GHz-es működő számítógépes perifériáktól, Bluetooth eszközöktől, vezeték nélküli telefonoktól, transzformátoroktól, nagyteljesítményű motoroktól, fénycsövektől, mikrohullámú sütőktől, hűtőszekrényektől és egyéb ipari berendezésektől.
- Az elől és hátul elérhető legjobb lefedettség érdekében helyezze a vezeték nélküli routert álló helyzetbe.
- A fent és lent elérhető legjobb lefedettség érdekében helyezze a vezeték nélküli routert döntött helyzetbe.



Felszerelés

A vezeték nélküli router rögzítése az állványához:

1. Keresse meg a két szerelőnyílást a vezeték nélküli router alján.
2. Illessze az állvány két akasztóját a vezeték nélküli router szerelőnyílásaiba.
3. Csúsztassa a vezeték nélküli routert a nyíl irányába, hogy az állványra rögzíthesse.



1.5 Beállítási követelmények

Hálózat felállításához egy vagy két számítógépre van szükség, amelyek kielégítik az alábbi rendszerkövetelményeket:

- Ethernet RJ-45 (LAN) port (10Base-T/100Base-TX)
- IEEE 802.11a/b/g/n/ac vezeték nélküli képesség
- Telepített TCP/IP szolgáltatás
- Webböngésző mint például Internet Explorer, Firefox, Safari vagy Google Chrome

Megjegyzés:

- Amennyibe az Ön számítógépe nem rendelkezik beépített vezeték nélküli funkciókkal, telepíthet IEEE 802.11a/b/g/n/ac kompatibilis WLAN adaptert, hogy számítógépe csatlakozhasson a hálózathoz.
 - Hála a kétsávós technológiának, az Ön vezeték nélküli routere egyszerre támogatja a vezeték nélküli jelek továbbítását 2,4 GHz-en és 5 GHz-en. Lehetővé tesz olyan internettel kapcsolatos tevékenységek végzését, mint pl. a szörfölés, e-mail üzenetek olvasása/írása a 2,4 GHz-es sávon, miközben az 5 GHz-es sávon nagyfelbontású audió/videó fájlok adatfolyamait, pl. filmeket és zenét tölt le.
 - A hálózathoz csatlakoztatni kívánt néhány IEEE 802.11n eszköze lehet, hogy támogatja az 5 GHz-es sávot, de lehet, hogy nem. A specifikációért olvassa el az eszköz kézikönyvét.
 - A hálózati eszközöket összekötő RJ-45 Ethernet kábelek hossza nem haladhatja meg a 100 métert.
-

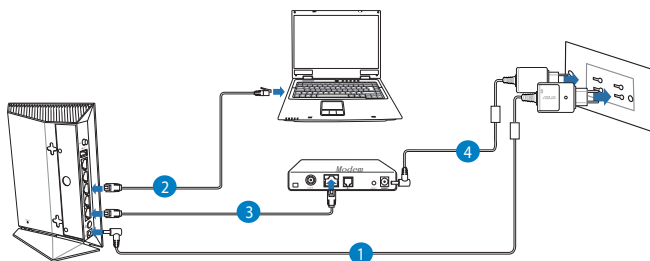
1.6 A router üzembe helyezése

FONTOS!

- A vezeték nélküli router üzembe helyezésekor használjon vezetékes kapcsolatot az esetleges beállítási problémák elkerüléséhez.
- Az ASUS vezeték nélküli router üzembe helyezése előtt tegye a következőket:
 - Ha meglévő routert vált ki, válassza le a hálózatról.
 - Válassza le a vezetékeket/kábeleket meglévő modeméről. Ha a modem tartalék akkumulátorral rendelkezik, azt is távolítsa el.
 - Indítsa újra a számítógépet (ajánlott).

1.6.1 Vezetékes kapcsolat

Megjegyzés: Vezetékes kapcsolathoz egyenes kábelt vagy keresztező kábelt használhat.



A vezeték nélküli router üzembe helyezése vezetékes kapcsolat segítségével:

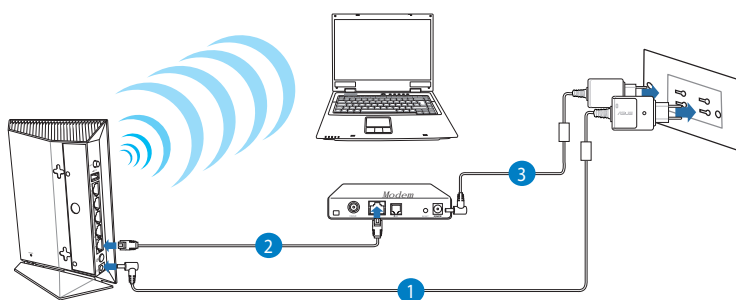
1. Csatlakoztassa a vezeték nélküli router hálózati adapterét a DC tápcsatlakozó aljzathoz, majd dugja a fali aljzatba.

2. A mellékelt hálózati kábel segítségével kösse össze a számítógépet a vezeték nélküli router LAN csatlakozójával.

FONTOS! Győződjön meg arról, hogy a LAN LED villog.

3. Egy másik hálózati kábel segítségével kösse össze a modemet a vezeték nélküli router WAN csatlakozójával.
4. Csatlakoztassa a modem hálózati adapterét a DC tápcsatlakozó aljzathoz, majd dugja a fali aljzatba.

1.6.2 Vezeték Nélküli kapcsolat



A vezeték nélküli router üzembe helyezése vezetékes kapcsolat segítségével:

1. Csatlakoztassa a vezeték nélküli router hálózati adapterét a DC tápcsatlakozó aljzathoz, majd dugja a fali aljzatba.
2. A mellékelt hálózati kábel segítségével kösse össze a modemet a vezeték nélküli router WAN csatlakozójával.

3. Csatlakoztassa a modem hálózati adapterét a DC tápcsatlakozó aljzathoz, majd dugja a fali aljzatba.
4. Telepítsen egy IEEE 802.11a/b/g/n/ac WLAN adaptert a számítógépre.

Megjegyzés:

- A vezeték nélküli hálózathoz történő csatlakozás részleteit a WLAN adapter használati utasításában találja meg.
 - A hálózat biztonsági beállításainak elvégzését illetően tekintse meg e használati utasítás **A vezeték nélküli biztonsági beállítások elvégzése** című fejezetét.
-

2 A hardver üzembe helyezése

2.1 Bejelentkezés a web-alapú GUI-ba

Az ASUS vezeték nélküli router magától értetődő web-alapú grafikus felhasználói felülettel (GUI) rendelkezik, amely lehetővé teszi a vezeték nélküli router funkcióinak konfigurálását böngészőprogram, pl. Internet Explorer, Firefox, Safari vagy Google Chrome segítségével.

MEGJEGYZÉS: A funkciók a belső vezérlőprogram különböző verzióival változhatnak.

A web-alapú GUI-ba történő bejelentkezéshez:

1. A webböngésző programban, pl. Internet Explorer, Firefox, Safari vagy Google Chrome, manuálisan gépelje be a vezeték nélküli router alapértelmezett IP-címét: **192.168.1.1**.
2. A bejelentkezési oldalon billentyűzze be az alapértelmezett felhasználónevet (**admin**) és jelszót (**admin**).
3. Az ASUS vezeték nélküli router különféle beállításainak konfigurálására most a webes grafikus felhasználói felületet használhatja.



MEGJEGYZÉS: Ha első alkalommal jelentkezik be a webes grafikus felhasználói felületre, automatikusan átirányítódik a Gyors internetbeállítás (Quick Internet Setup - QIS) oldalra.

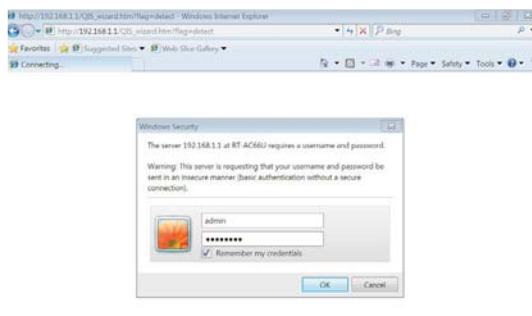
2.2 Gyors internet-beállítás (QIS) automata észleléssel

A gyors internet-beállítás (QIS) funkció segítséget nyújt az internetkapcsolat gyors beállításában.

Megjegyzés: Ha az internetkapcsolatot **első alkalommal** állítja be, nyomja meg az **Alaphelyzet gombot** a vezeték nélküli routeren, hogy a gyári alapbeállításokra állítsa vissza.

A QIS használata automata észleléssel:

1. Jelentkezzen be a webes grafikus felhasználói felületre. A Gyors internetbeállítás oldal automatikusan elindul.



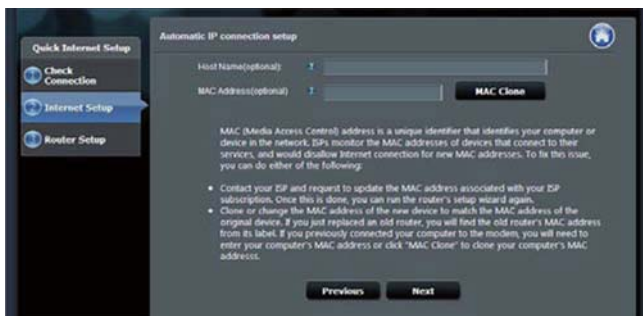
MEGJEGYZÉSEK:

- Alapértelmezetten a bejelentkezési felhasználónév és jelszó a vezeték nélküli router webes grafikus felhasználói felületéhez **admin**. A vezeték nélküli router bejelentkezési felhasználónevének és jelszavának módosítására vonatkozó részletekért olvassa el a **4.7.2 Rendszer szakaszt**.
 - A vezeték nélküli router bejelentkezési felhasználóneve és jelszava különbözik a 2,4 GHz/ 5 GHz-es hálózathévtől (SSID) és a biztonsági kódtól. A vezeték nélküli router bejelentkezési felhasználóneve és jelszava lehetővé teszi a bejelentkezést a vezeték nélküli router webes grafikus felhasználói felületére a vezeték nélküli router beállításainak konfigurálásához. A 2,4 GHz/5 GHz-es hálózathévt (SSID) és a biztonsági kód lehetővé teszi, hogy a Wi-Fi eszközök bejelentkezzenek és kapcsolódjanak az ön 2,4 GHz/5 GHz-es hálózatához.
-

2. A vezeték nélküli router automatikusan észleli, ha ISP kapcsolat típusa **Dynamic IP (Dinamikus IP)**, **PPPoE**, **PPTP**, **L2TP** és **Static IP (Statikus IP)**. Billentyűzze be a szükséges információkat az ISP kapcsolat típusának megfelelően.

FONTOS! Szerezze be az internetkapcsolathoz szükséges információkat az internet-szolgáltatótól (ISP).

Automatikus IP (DHCP) esetén



PPPoE, PPTP, és L2TP esetén



Statikus IP esetén



Megjegyzés:

- Az ISP kapcsolattípus automata észlelése akkor történik meg, ha először konfigurálja a vezeték nélküli routert, vagy ha a vezeték nélküli routert alapértelmezett beállításaira állítja vissza.
- Ha a QIS nem tudja automatikusan érzékelni az internetkapcsolat típusát, kattintson a **Skip to manual Setting (Ugrás manuális beállításra)** elemre (lásd az 1. lépés képernyőképét), és állítsa be kézzel az internetkapcsolatot.

3. Rendeljen hálózatnevet (SSID) és hálózati kulcsot a 2,4 GHz-es és 5 GHz-es vezeték nélküli hálózati kapcsolatához. Kattintson az Apply **(Alkalmaz)** gombra, ha végzett.





4. Megjelennek internetes és vezeték nélküli beállításai. Kattintson a **Next (Tovább)** gombra a folytatáshoz.
5. Tekintse meg a vezeték nélküli hálózati kapcsolat oktatóprogramját. Ha végzett, kattintson a **Finish (Befejezés)** gombra.



2.3 Csatlakozás vezeték nélküli hálózathoz

Miután elvégezte a vezeték nélküli router beállítását a QIS segítségével, a számítógépét vagy egyéb intelligens eszközeit a vezeték nélküli hálózathoz csatlakoztathatja.

Csatlakoztatás a hálózathoz:

1. A számítógépen kattintson a hálózat ikonra  az értesítési területen, hogy megjelenítse az elérhető vezeték nélküli hálózatokat.
2. Jelölje ki azt a vezeték nélküli hálózatot, amelyhez csatlakozni kíván, majd kattintson a **Csatlakozás** gombra.
3. Elképzelhető, hogy biztonságos vezeték nélküli hálózat esetén meg kell adnia a hálózati biztonsági kulcsot, majd kattintson az **OK** gombra.
4. Várjon, amíg a számítógép sikeresen kapcsolatot létesít a vezeték nélküli hálózattal. Megjelenik a kapcsolat állapotát jelző ikon és a hálózat ikon mutatja a csatlakoztatott  állapotot.

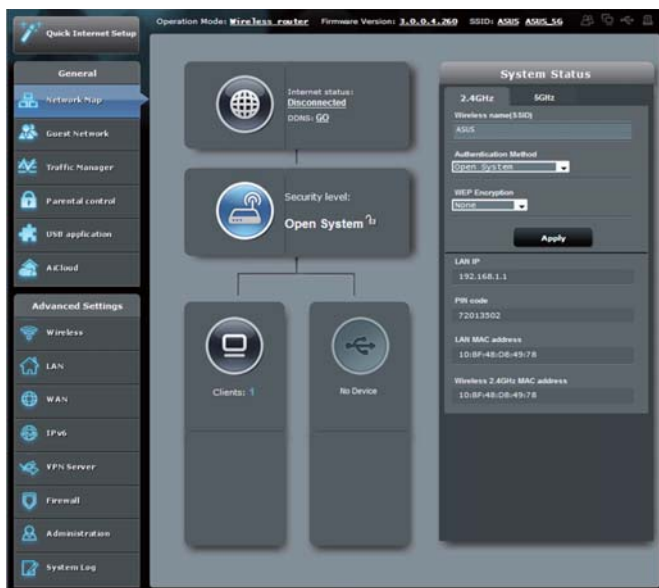
MEGJEGYZÉS:

- Olvassa el a következő fejezeteket további részletekért a vezeték nélküli hálózat beállításainak konfigurálását illetően.
 - A vezeték nélküli hálózathoz kapcsolódás részletei illetően lásd az eszköz használati utasítását.
-

3 Az általános beállítások konfigurálása

3.1 A Network Map használata

A Network Map (Hálózattérkép) lehetővé teszi a hálózat biztonsági beállításainak konfigurálását, a hálózaton lévő kliensek kezelését és az USB-eszköz felügyeletét.



3.1.1 A vezeték nélküli hálózati biztonság beállítása

A hálózat rosszindulatú támadásokkal és engedély nélküli eléréssel szembeni védelmének érdekében el kell végeznie a biztonsági beállításait.

A vezeték nélküli hálózati biztonság beállításához:

1. A navigációs pultról menjen a **General (Általános) > Network Map (Hálózatterkép)** elemhez.
2. A **Network Map (Hálózatterkép)** képernyőn jelölje ki a **System status (Rendszerállapot)** ikont, hogy megjelenítse a vezeték nélküli biztonsági beállításokat, mint pl. SSID, biztonság szintje és titkosítási beállítások.

Megjegyzés: A 2,4 GHz-es és 5 GHz-es sávhoz eltérő vezeték nélküli biztonsági beállításokat használhat.

2,4 GHz biztonsági beállítások

The screenshot shows the 'System Status' window for the 2.4GHz band. It includes fields for 'Wireless name (SSID)' set to 'ASUS', 'Authentication Method' set to 'Open System', and 'WEP Encryption' set to 'None'. Below these is an 'Apply' button. At the bottom, it lists the LAN IP (192.168.1.1), PIN code (72013502), LAN MAC address (10:BF:48:D8:49:78), and Wireless 2.4GHz MAC address (10:BF:48:D8:49:78).

5GHz biztonsági beállítások

The screenshot shows the 'System Status' window for the 5GHz band. It includes fields for 'Wireless name (SSID)' set to 'ASUS_5G', 'Authentication Method' set to 'Open System', and 'WEP Encryption' set to 'None'. Below these is an 'Apply' button. At the bottom, it lists the LAN IP (192.168.1.1), PIN code (72013502), LAN MAC address (10:BF:48:D8:49:78), and Wireless 5GHz MAC address (10:BF:48:D8:49:7C).

3. A **Wireless name (SSID) (Vezeték nélküli hálózat neve (SSID))** mezőbe billentyűzzön be egy egyedi nevet a vezeték nélküli hálózat számára.

4. A **Security Level (Biztonság szintje)** legördülő listán válassza ki a vezeték nélküli hálózat titkosítási módszerét.

FONTOS! Az IEEE 802.11n/ac szabvány nem teszi lehetővé a High Throughput with WEP (Nagy áteresztő-képesség WEP-pel) vagy a WPA-TKP használatát unicast rejtjelként. Ha ezeket a titkosítási módszereket használja, az adatátviteli sebesség az IEEE 802.11g 54 Mbps kapcsolat sebességére fog csökkenni.

5. Billentyűzze be biztonsági jelszavát.
6. Kattintson az **Apply (Alkalmaz)** gombra, ha végzett.

3.1.2 A hálózati kliensek kezelése

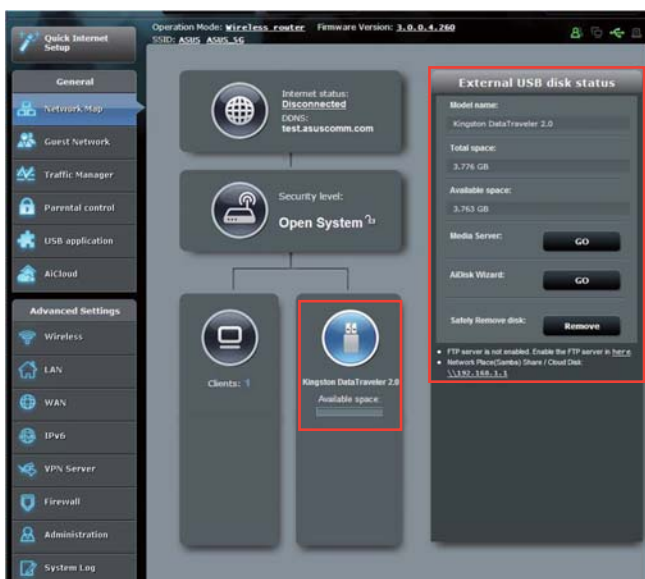


A hálózati kliensek kezeléséhez:

1. A navigációs pultról menjen a **General (Általános)> Network Map (Hálózatterkép)** fülhöz.
2. A **Network Map (Hálózatterkép)** képernyőn jelölje ki a **Client Status (Kliens állapot)** ikont, hogy megjelenítse a vezeték nélküli kliensek adatait.
3. Ahhoz, hogy blokkolhassa egy kliens hozzáférését a hálózathoz, jelölje ki a klienst, majd kattintson a **Block (Blokkolás)** elemre.

3.1.3 Az USB eszköz ellenőrzése

Az ASUS RT-AC52U egy darab USB 2.0 csatlakozót kínál USB-eszközök vagy USB-nyomtató csatlakoztatásához, így fájlokat és nyomtatót oszthat meg a hálózaton a felhasználók között.



Megjegyzés: Ahhoz, hogy ezt a szolgáltatást használni tudja, USB-háttértárat, pl. USB-merevlemez kell csatlakoztatnia a vezeték nélküli router hátlapján lévő USB 2.0 csatlakozóhoz. Tekintse meg a Plug-n-Share lemez támogatási listáját a <http://event.asus.com/networks/disksupport>

FONTOS! Először létre kell hoznia egy megosztási fiókot és annak engedélyét / hozzáférési jogait ahhoz, hogy az egyéb hálózati kliensek hozzáférhessenek az USB eszközhöz egy FTP helyen/külső FTP kliens segédprogramon, kiszolgálóközponton, Samba, vagy AiCloud szolgáltatáson keresztül. További részletekért olvassa el a **3.5. USB alkalmazás használata** és a **3.6 AiCloud használata** szakaszt a jelen kézikönyvben.

Az USB eszköz ellenőrzéséhez:

1. A navigációs pultról menjen a **General (Általános)> Network Map (Hálózattérkép)** elemhez.
2. A **Network Map (Hálózattérkép)** képernyőn, jelölje ki az **USB Disk Status (USB lemez állapota)** ikont, hogy megjelenítse az USB eszköz adatait.
3. Az **AiDisk Wizard (AiDisk varázsló)** mezőben kattintson a **GO (UGRÁS)** gombra, hogy FTP szervert állíthasson be internetes fájlmegosztáshoz.


Megjegyzés:

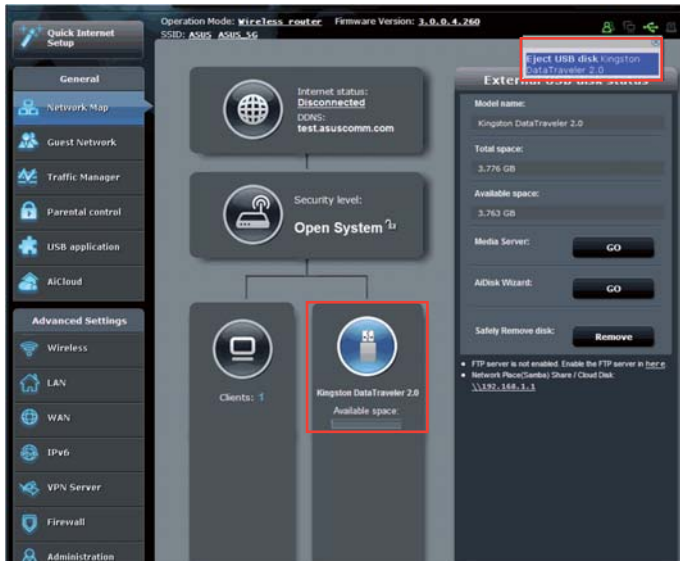
- További részletekért olvassa el a **3.5.2 Kiszolgálóközpont használata** szakaszt a jelen kézikönyvben.
 - A vezeték nélküli router működik a legtöbb USB HDDs/Flash lemezekkel (legfeljebb 2 TB méretig) és a támogatja az írást/olvasást FAT16, FAT32, EXT2, EXT3 és NTFS fájlrendszerek esetében.
-

Az USB-lemez biztonságos eltávolítása

FONTOS: Az USB-lemez helytelen eltávolítása adatsérülést okozhat.

Az USB-lemez biztonságos eltávolításához:

1. A navigációs pultról menjen a **General (Általános) > Network Map (Hálózatterkép)** elemre.
2. A jobb felső sarokban kattintson a  > **Eject USB disk (USB-lemez kiadása)** elemre. Az USB-lemez sikeres kiadása esetén az USB állapota **Unmounted (Leválasztva)** lesz.



3.2 Vendéghálózat létrehozása

A vendéghálózat lehetővé teszi, hogy ideiglenes látogatók az internethez kapcsolódjanak külön SSID-k vagy hálózatok elérése révén anélkül, hogy elérnék az Ön magánhálózatát.

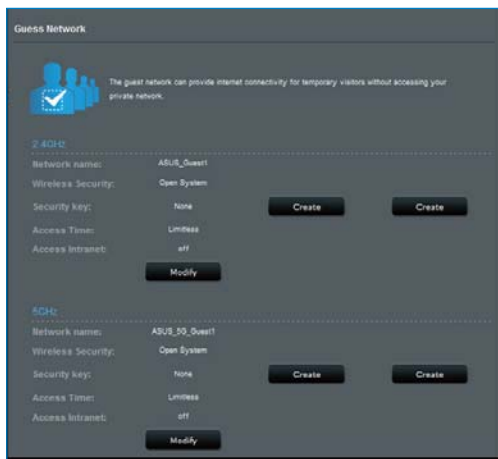
MEGJEGYZÉS: Az RT-AC52U legfeljebb hat SSID (három 2,4 GHz-es és három 5 GHz-es SSID) használatát támogatja.

Vendéghálózat létrehozásához:

1. A navigációs pultról menjen a **General (Általános) > Guest Network (Vendéghálózat)** elemre.
2. A Guest Network (Vendéghálózat) képernyőn válassza ki a 2,4 GHz-es vagy 5 GHz-es frekvenciasávot a létrehozni kívánt vendéghálózathoz.
3. Kattintson az **Enable (Engedélyezés)** gombra.



4. További lehetőségek konfigurálásához kattintson a **Modify (Módosítás)** gombra.

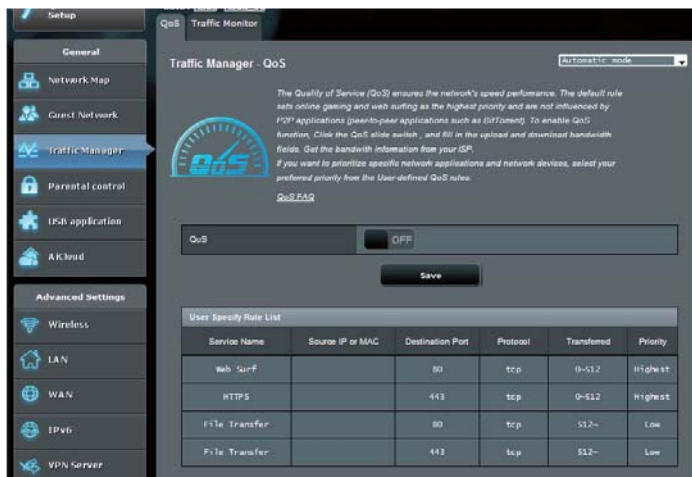


5. Kattintson a **Yes (Igen)** gombra az **Enable Guest Network (Vendéghálózat engedélyezése)** képernyőn.
6. Rendeljen hozzá egy vezeték nélküli nevet az ideiglenes hálózathoz a **Network Name (SSID)(Hálózatnév [SSID])** mezőben.
7. Válasszon ki **hitelesítési módszert**.
8. Válasszon ki egy **titkosítási módszert**.
9. Adja meg a **Hozzáférési idő** értékét vagy válassza a **Limitless (Korlátlan)** lehetőséget.
10. Válassza ki a **Disable (Letiltás)** vagy **Enable (Engedélyezés)** lehetőséget az **Access Intranet (Intranet elérése)** elemben.
11. Ha végzett, kattintson az **Apply (Alkalmaz)** gombra.

3.3 A Traffic Manager (Forgalomkezelő) használata

3.3.1 QoS (Szolgáltatási minőség) sávszélesség kezelése

A Quality of Service (QoS – Szolgáltatási minőség) lehetővé teszi a sávszélesség elsőbbségének beállítását és a hálózati forgalom szabályozását.



A sávszélesség elsőbbségének beállítása:

1. A navigációs pultról menjen a **General (Általános) > Traffic Manager (Forgalomkezelő) > QoS** fülre.
2. Kattintson az **ON (BE)** gombra az alapértelmezett szabály engedélyezéséhez, majd tölts ki a feltöltési és letöltési sávszélességnek megfelelő mezőket.

Megjegyzés: Érdeklődjön internetszolgáltatójánál a sávszélesség információkat illetően.

3. Kattintson a **Save (Mentés)** gombra.

MEGJEGYZÉS: A Felhasználó által megadott szabálylista a speciális beállításokhoz való. Amennyiben adott hálózati alkalmazások és szolgáltatások számára kíván elsőbbséget adni, válassza a **User-defined QoS rules** (Felhasználó által megadott QoS-szabályok) vagy **User-defined Priority** (Felhasználó által megadott prioritás) elemet a jobb felső sarokban lévő legördülő listáról.

4. A **user-defined QoS rules** (felhasználó által meghatározott QoS szabályok) oldalon négy alapértelmezett szolgáltatástípus van – szűrőlés a weben, HTTPS és fájlátvitel. Válassza ki az előnyben részesített szolgáltatást, töltsse ki a **Source IP vagy MAC (Forrás IP vagy MAC)**, **Destination Port (Cél port)**, **Protocol (Protokoll)**, **Transferred (Átvitt)** és **Priority (Prioritás)** mezőket, majd kattintson az **Apply (Alkalmaz)** gombra. Az információk a QoS szabályok képernyőn kerülnek konfigurálásra.

MEGJEGYZÉSEK

- A forrás IP vagy MAC kitöltéséhez a következőket teheti:
 - a) Adjon meg egy konkrét IP-címet, mint például „192.168.122.1”.
 - b) Adja meg az IP-címeket egy alhálózaton belül vagy ugyanazon IP-készleten belül, mint például „192.168.123.*”, vagy „192.168.*.*”
 - c) Adjon meg minden IP-címet „*. *.*.*” formában, vagy hagyja üresen a mezőt.
 - d) A formátum a MAC-cím esetén két hexadecimális számjegy kettősponttal (2) elválasztott hat csoportja, átviteli sorrendben (pl. 12:34:56:aa:bc:ef)
- A forrás vagy cél porttartomány esetén a következőket teheti:
 - a) Adjon meg egy konkrét portot, mint például „95”.
 - b) Adjon meg portokat egy tartományon belül, mint például „103:315”, „>100”, vagy „<65535”.
- Az **Transferred** (Átvitt) oszlop információkat tartalmaz az upstream és downstream forgalomról (kimenő és bejövő hálózati forgalom) egy szakasz esetén. Ebben az oszlopba beállíthatja a hálózati forgalom korlátját (KB-ban) egy speciális szolgáltatás esetén, hogy speciális prioritásokat hozzon létre egy konkrét porthoz hozzárendelt szolgáltatáshoz. Például, ha két hálózati kliens, PC 1 és PC 2, mindkettő eléri az internetet (80-as portra beállítva), de a PC 1 túllépi a hálózati forgalmi korlátot néhány letöltési feladat következtében, a PC 1 alacsonyabb prioritású lesz. Ha nem akarja beállítani a forgalmi korlátot, hagyja üresen.

5. A **User-defined Priority (Felhasználó által megadott prioritás)** oldalon ötszintű elsőbbséget adhat hálózati alkalmazásoknak vagy eszközöknek a **user-defined QoS rules (felhasználó által definiált QoS szabályok)** legördülő listáról. Az elsőbbségi szinttől függően az alábbi módszereket használhatja adatcsomagok küldésére:
- Módosíthatja az internetre küldött hálózati csomagok sorrendjét.
 - Az **Upload Bandwidth (Feltöltési sávszélesség)** táblázatban állítsa be a **Minimum Reserved Bandwidth (Minimális lefoglalt sávszélesség)** és **Maximum Bandwidth Limit (Maximális sávszélesség-korlát)** elemet több hálózati alkalmazásnak különféle elsőbbségi szintek szerint. A százalékok az adott hálózati alkalmazásoknak rendelkezésére álló feltöltési sávszélességeket jelölik.

MEGJEGYZÉS:

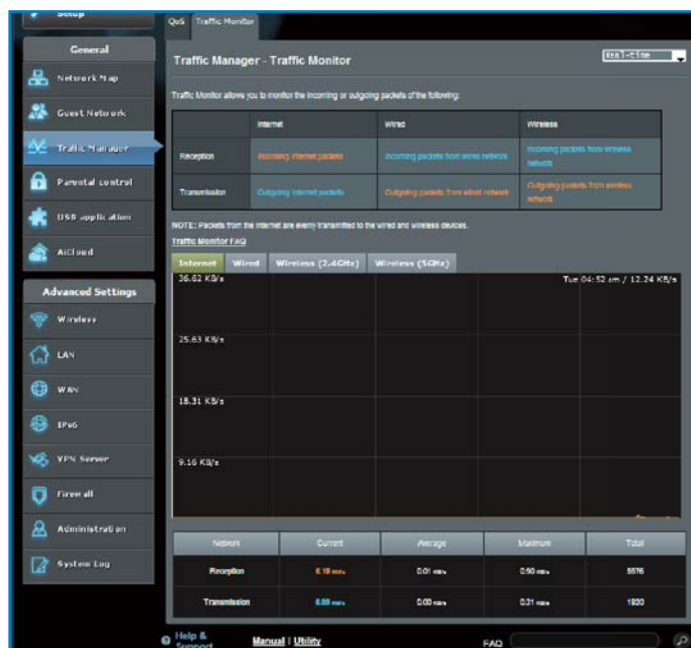
- Az alacsonyabb elsőbbségi szintű csomagok mellőzésre kerülnek a magasabb prioritási szintű csomagok átvitelének biztosítása érdekében.
- A **Download Bandwidth (Letöltési sávszélesség)** táblázatban állítsa be a **Maximum Bandwidth Limit (Maximális sávszélesség-korlát)** elemet több hálózati alkalmazásnak a megfelelő sorrendben. A magasabb elsőbbségi szintű upstream csomagok a magasabb downstream csomagok mellőzését okozzák.
- Ha nincsenek magas prioritású alkalmazásokból küldött csomagok, az internetkapcsolat teljes átviteli sebessége alacsony prioritású csomagok részére áll rendelkezésre.

-
6. Állítsa be a legmagasabb prioritású csomagot. A zökkenőmentes online játékélmény biztosításához az ACK, SYN, és ICMP elemeket állíthatja be legmagasabb prioritású csomagként.

MEGJEGYZÉS: Először biztosítsa a QoS engedélyezését, és állítsa be a feltöltési és letöltési sebességhatárokat.

3.3.2 Forgalom ellenőrzése

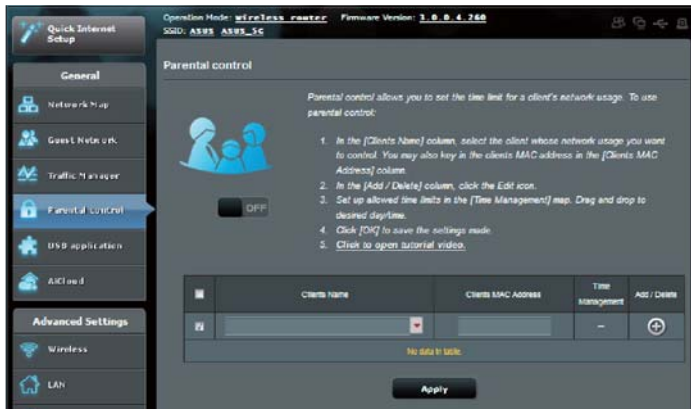
A forgalomfelügyelet funkció lehetővé teszi a hozzáférést a sávszélesség-használathoz és az internet, vezeték és vezeték nélküli hálózatok sebességéhez. Lehetővé teszi a hálózati forgalom felügyeletét még nap szerint is.



Megjegyzés: Az internetről a csomagok átvitele egyforma a vezeték és vezeték nélküli eszközökre.

3.4 Szülői felügyelet beállítása



A Szülői felügyelet lehetővé teszi az internetelérés idejének ellenőrzését. A felhasználók beállíthatják az időkorlátot egy kliens hálózati használatára.



A szülői felügyelet funkció használatához:

1. A navigációs pultról menjen a **General (Általános) > Parental control (Szülői felügyelet)** elemre.
2. Kattintson az **ON (BE)** gombra a Szülői felügyelet engedélyezéséhez.
3. Válassza ki a klienst, amelynek a hálózathasználatát felügyelni akarja. Bebillentyűzheti a kliens MAC-címét is a **Client MAC Address (Kliens MAC-címe)** oszlopba.

MEGJEGYZÉS: Gondoskodjon arról, hogy a kliensnév ne tartalmazzon különleges karaktereket vagy szóközöket, mivel ez a router rendellenes működését okozhatja.

4. Kattintson a(z)  vagy  gombra a kliens profiljának hozzáadásához vagy törléséhez.
5. Állítsa be a megengedett időkorlátot a **Time Management (Időkezelés)** térképen. Húzzon át egy kívánt időzónát a kliens hálózathasználatának engedélyezéséhez.
6. Kattintson az **OK** gombra.
7. Kattintson az **Apply (Alkalmaz)** gombra a beállítások mentéséhez.

3.5 Az USB-alkalmazás használata

Az USB-bővítés funkció **AiDisk, Servers Center, Network Printer Server és Download Master** almenüket biztosít.

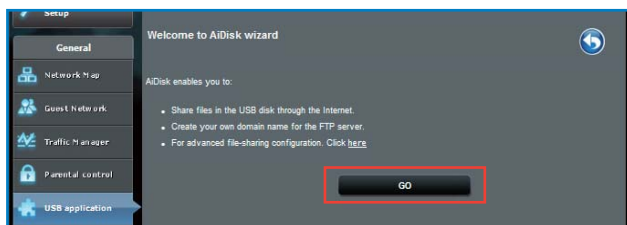
FONTOS! A kiszolgáló funkciók használatához be kell helyeznie egy USB tárolóeszközt, mint például egy USB merevlemez vagy USB flash meghajtót az USB 2.0 portba a vezeték nélküli router hátsó panelén. Győződjön meg arról, hogy az USB-tárolóeszköz formázása és partícionálása megfelelően megtörtént. A fájlrendszer támogatási táblázatáért forduljon az ASUS webhelyhez a <http://event.asus.com/2009/networks/disksupport/> címen.

3.5.1. Az AiDisk használata

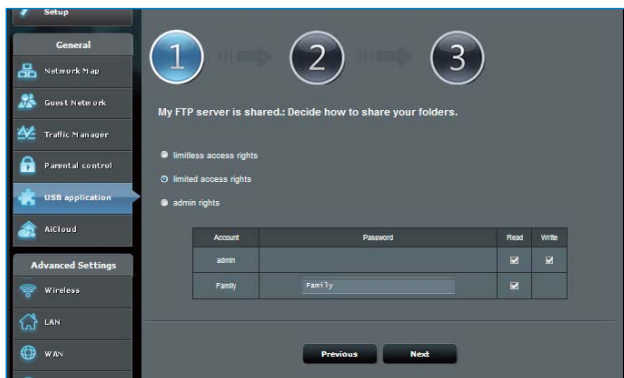
Az AiDisk lehetővé teszi a csatlakoztatott USB-lemezen tárolt adatok megosztását az interneten. Az AiDisk szintén segít beállítani az ASUS DDNS funkciót és egy FTP kiszolgálót.

Az AiDisk használata:

1. A navigációs pultról menjen a **General (Általános) > USB application (USB-alkalmazás)** elemhez, majd kattintson az **AiDisk** ikonra.
2. Az **Welcome to AiDisk wizard (AiDisk varázsló üdvözlőképernyőn)** kattintson a **Go (Ugrás)** elemre.



3. Válassza ki a kliensekhez rendeltendő jogosultságokat, amelyek szerint elérhetik a megosztott adatokat.



4. Hozzon létre saját tartománynevet az ASUS DDNS szolgáltatásaival, jelölje ki az **I will use the service and accept the Terms of service (Használok a szolgáltatást és elfogadom a használat feltételeit)** elemet, majd billentyűzze be a tartománynevet. **Ha végzett, kattintson a Next (Tovább) elemre.**



Kiválaszthatja az **ASUS DDNS beállítások kihagyása** lehetőséget is, majd kattinthat a **Next (Következő)** gombra a DDNS beállítás kihagyásához.

5. Kattintson a **Finish (Vége)** gombra a beállítások befejezéséhez.
6. Indítson el egy böngészőprogramot vagy harmadik fél FTP klienst, majd billentyűzze be az Ön által korábban létrehozott ftp hivatkozást (**ftp://<domain name>.asuscomm.com**).

3.5.2 A Kiszolgálóközpont használata

A Kiszolgálóközpont lehetővé teszi médiafájlok megosztását az USB-lemezről egy Médiakiszolgáló könyvtár, Samba megosztási szolgáltatás, vagy FTP megosztási szolgáltatás útján. Konfigurálhat más beállításokat az USB-lemezhez a Kiszolgálóközpontban.

Médiakiszolgáló használata

A vezeték nélküli router lehetővé teszi, hogy a DLNA-támogatású eszközök hozzáférjenek a multimédia fájlokhoz a vezeték nélküli router hez csatlakoztatott USB-lemezről.

MEGJEGYZÉS: A DLNA Médiakiszolgáló funkció használata előtt csatlakoztassa az eszközt az RT-AC52U hálózatához.

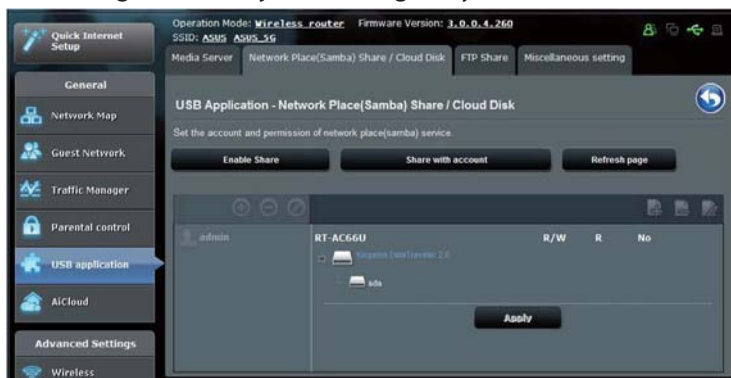


A Médiakiszolgáló beállítási oldal elindításához menjen a **General (Általános) > USB application (USB-alkalmazás) > Servers Center (Kiszolgálóközpont) > Media Servers (Médiakiszolgálók)** fülre. A mezők leírásáért olvassa el a következőket:

- **DLNA Médiakiszolgáló engedélyezése:** Válassza ki az ON/OFF (BE/KI) lehetőséget a DLNA Médiakiszolgáló engedélyezéséhez/letiltásához.
- **iTunes kiszolgáló engedélyezése?:** Válassza ki az ON/OFF (BE/KI) lehetőséget az iTunes kiszolgáló engedélyezéséhez/letiltásához.
- **Médiakiszolgáló könyvtár:** Válassza ki a médiakiszolgáló könyvtárat és kattintson az **Apply (Alkalmaz)** gombra fájlok megosztásához az USB-lemezeről a hálózatban levő médiaeszközökhöz.
- **Médiakiszolgáló állapota:** Megjeleníti a médiakiszolgáló állapotát.

A Hálózati hely (Samba) megosztása szolgáltatás használata

A Hálózati hely (Samba) megosztása szolgáltatás lehetővé teszi a samba szolgáltatás fiókjának és engedélyeinek beállítását.




Samba megosztás használatához:

1. A navigációs pultról menjen a **General (Általános) > USB application (USB-alkalmazás) > Servers Center (Kiszolgálóközpont)** elemre.

MEGJEGYZÉS: Alapértelmezetten a Network Place (Samba) Share (Hálózati hely (Samba) megosztás) engedélyezett.


2. Egy fiók hozzáadásához, törléséhez vagy módosításához kövesse az alábbi lépéseket.

Új fiók létrehozásához:


- Új fiók hozzáadásához kattintson a(z)  elemre.
- Az **Account (Fiók)** és **Password (Jelszó)** mezőkbe billentyűzze be a hálózati kliens nevét és jelszavát. Írja be újra a jelszót a megerősítéséhez. Kattintson az **Add (Hozzáadás)** elemre, hogy hozzáadja a fiókot a listához.



Egy meglevő fiók törléséhez:

- Jelölje ki a törölni kívánt fiókot.
- Kattintson az  elemre.
- Amikor felkérést kap, kattintson a **Delete (Törlés)** gombra a fiók törlésének megerősítéséhez.

Mappa hozzáadásához:

- Kattintson az  elemre.
- Adja meg a mappanevet, és kattintson az **Add (Hozzáadás)** gombra. A létrehozott mappa hozzáadódik a mappalistához.



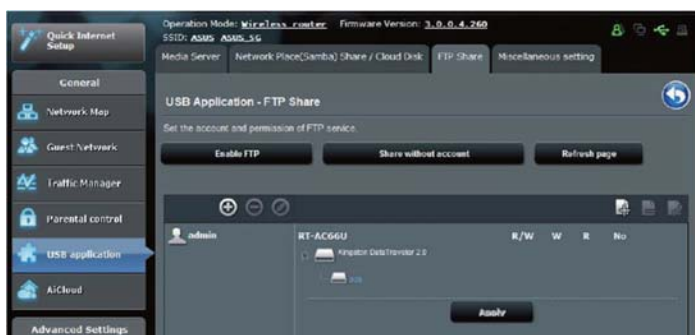
3. A fájlmappa listán jelölje ki az adott fájlmappákhoz rendelni kívánt elérési jogosultságokat:
 - **R/W:** ezzel a lehetőséggel olvasási/írási jogosultságokat rendelhet hozzá.
 - **R:** Jelölje ki ezt a lehetőséget csak olvasható hozzáférés hozzárendeléséhez.
 - **No:** ezt a lehetőséget akkor válassza, ha nem kíván megosztani egy adott fájlt/mappát.
4. Kattintson az **Apply (Alkalmaz)** gombra a módosítások alkalmazásához.

Az FTP megosztás szolgáltatás használata

Az FTP megosztás lehetővé teszi, hogy egy FTP kiszolgáló fájlokat osszon meg USB-lemezről más eszközökre a helyi hálózaton vagy az interneten keresztül.

FONTOS!:

- Győződjön meg arról, hogy biztonságosan eltávolította az USB-lemezt. Az USB lemez helytelen eltávolítása fájlhibákat eredményezhet.
 - Az USB-lemez biztonságos eltávolításához olvassa el az **USB-lemez biztonságos eltávolítása** szakaszt a **3.1.3 USB eszköz felügyelete** pont alatt.
-



FTP megosztási szolgáltatás használatához:

MEGJEGYZÉS: Győződjön meg arról, hogy beállította az FTP kiszolgálót az AiDisk segítségével. További részletekért olvassa el a **3.5.1 AiDisk használata** szakaszt.

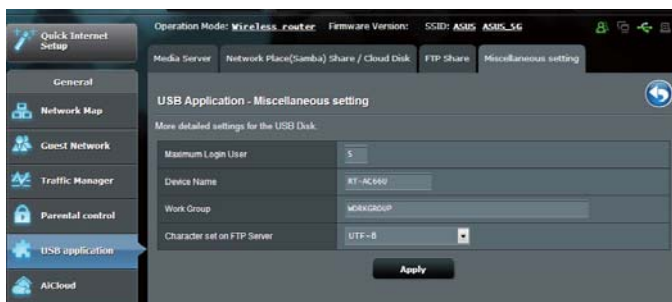
1. A navigációs pultról kattintson a **General (Általános) > USB application (USB-alkalmazás) > Servers Center (Kiszolgálóközpont) > FTP Share (FTP megosztás)** fülre.
2. A fájlmappa listán jelölje ki az adott fájlmappákhoz rendelni kívánt elérési jogosultságokat:
 - **R/W:** ezzel a lehetőséggel olvasási/írási jogosultságokat rendelhet egy adott fájlmappához.
 - **W:** ezzel a lehetőséggel csak írási jogosultságokat rendelhet egy adott fájlmappához.
 - **R:** ezzel a lehetőséggel csak olvasási jogosultságokat rendelhet egy adott fájlmappához.
 - **No:** ezt a lehetőséget akkor válassza, ha nem kíván megosztani egy adott fájlmappát.
3. Kattintson az **Apply (Alkalmaz)** gombra a módosítások alkalmazásához.
4. Az FTP szerver eléréséhez billentyűzze be az **ftp://<gépnév>.asuscomm.com** ftp hivatkozást, valamint felhasználónevét és jelszavát a böngészőprogram vagy harmadik fél FTP segédprogramjában.

Az Egyéb beállítások használata

Az Egyéb beállítások lehetővé teszik, hogy egyéb beállításokat alkalmazzanak az USB-lemezre, beleértve a felhasználói bejelentkezések maximális számát, az eszköz nevét, munkacsoportot és az FTP kiszolgálón használt karakterkészletet.

Különbéle beállítások konfigurálásához:

1. A navigációs pultról kattintson a **General (Általános) > USB application (USB-alkalmazás) > Servers Center (Kiszolgálóközpont) > Miscellaneous setting (Különbéle beállítások)** fülre.



2. Konfigurálja a következő beállításokat:

- **Maximálisan bejelentkezett felhasználó**

Állítsa be a hálózatok vagy az FTP kiszolgáló egyidejű kapcsolatainak maximális számát.

MEGJEGYZÉS: Néhány FTP kliens egynél több kapcsolatot hozhat létre. Ennek a számnak a túl alacsonyra állítása bejelentkezési hibákhoz fog vezetni.

- **Eszköz neve**

Hozzárendeli az eszköz nevét a hálózaton láthatók szerint. Például egy ABC nevű eszköz esetén //ABC nevet adjon meg az Internet Explorer címsorában a Hálózati hely szolgáltatás eléréséhez.

- **Munkacsoport**

Hozzárendeli a helyi RT-AC52U hálózat nevét a Hálózatokban láthatóak szerint.

MEGJEGYZÉS: A Device Name (Eszköznév) és Work Group

(Munkacsoport) esetén a standard beviteli karakterek betűket (a-z, A-Z), számjegyeket (0-9), szóközt, aláhúzásokat (_), és kötőjeleket (-) foglalnak magukba. Az első és az utolsó karakter nem tartalmazhat szóközt. Az érvénytelen munkacsoportnév nehezebbé teszi más eszközök részére az eszköz megkeresését a hálózaton.

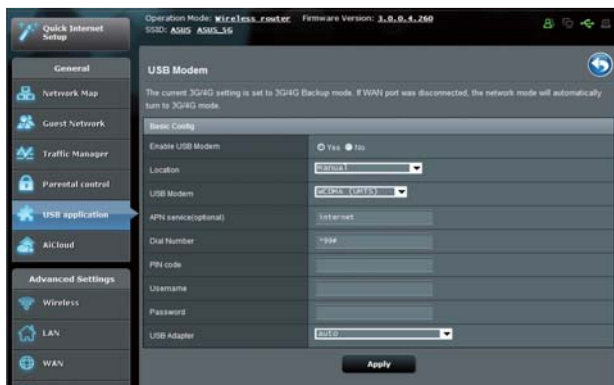
- **Karakterkészlet FTP kiszolgálón**

Válassza ki az adatcsere során használt megfelelő kódolást az FTP kiszolgálón.

3.5.3 3G/4G

3G/4G USB-modemek csatlakoztathatók az RT-AC52U egységhez az internetelés lehetővé tételére.

MEGJEGYZÉS: Az ellenőrzött USB-modemek listájáért látogassa meg a következő címet: <http://event.asus.com/2009/networks/3gsupport/>



3G/4G internetelés beállításához:

1. A navigációs pultról kattintson a **General (Általános) > USB application (USB-alkalmazás) > 3G/4G** elemre.
2. Az **Enable USB Modem (USB-modem engedélyezése)** mezőben válassza ki a **Yes (Igen)** lehetőséget.
3. Állítsa be a következőket:
 - **Hely:** Válassza ki a 3G/4G szolgáltatója helyét a legördülő listából.
 - **ISP:** Válassza ki az internetszolgáltatóját (ISP) a legördülő listából.
 - **APN (Access Point Name) (Hozzáféréspont-név) szolgáltatás (opcionális):** Részletes információkért forduljon a 3G/4G szolgáltatóhoz.
 - **Hívószám és PIN-kód:** A 3G/4G szolgáltató elérési száma és PIN-kód a kapcsolódáshoz.

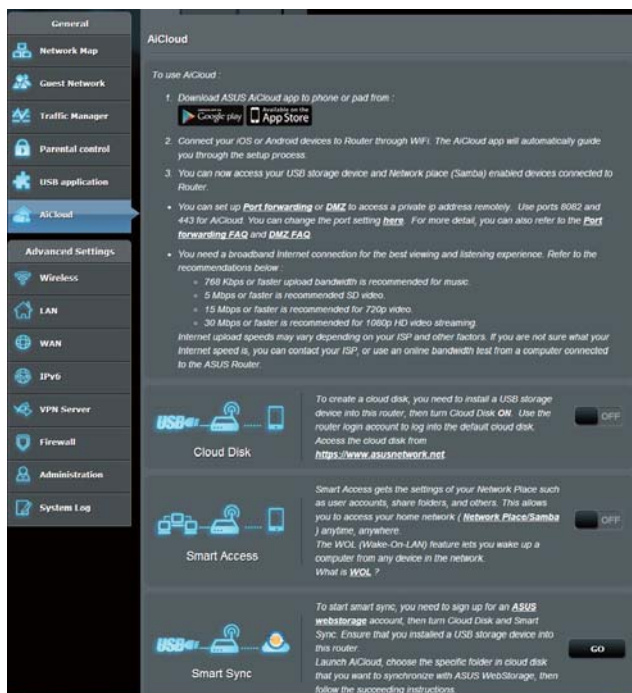
MEGJEGYZÉS: A PIN-kód változhat a különböző szolgáltatóktól.

- **Felhasználónév / Jelszó:** A felhasználónevet és jelszót a 3G/4G hálózatszolgáltató adja meg.
 - **USB adapter:** Válassza ki az USB 3G / 4G adapterét a legördülő listából. Ha nem biztos az USB adapterének modelljében vagy a modell nincs felsorolva a lehetőségek között, jelölje ki az **Auto (Automatikus)** opciót.
4. Kattintson az **Apply (Alkalmaz)** gombra.

MEGJEGYZÉS: A router újraindul ahhoz, hogy a beállítások hatályba lépjenek.

3.6 AiCloud használata

Az AiCloud egy felhőalapú szolgáltatási alkalmazás, amely lehetővé teszi a fájljai mentését, szinkronizálását, megosztását és elérését.



Az AiCloud használatához:

1. A Google Play Store boltból vagy az Apple Store boltból töltsd le és telepítsd az ASUS AiCloud alkalmazást az intelligens eszközökre.
2. Csatlakoztassa az intelligens eszközt a hálózatához. Kövesse az utasításokat az AiCloud beállítási folyamat befejezéséhez.

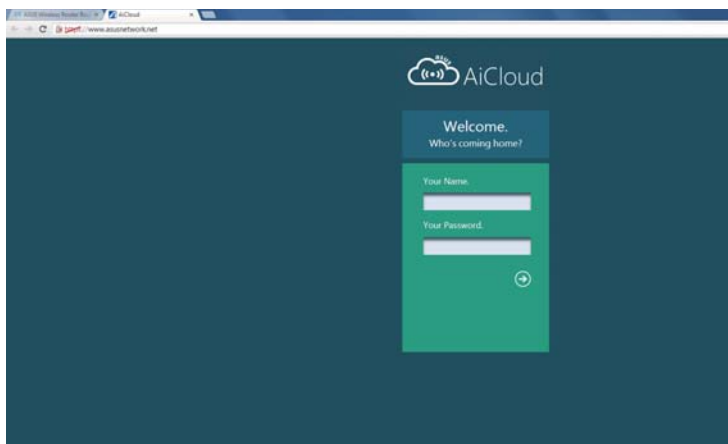
3.6.1 Felhőalapú tároló

Felhőalapú tároló létrehozásához:

1. Helyezzen be egy USB tárolóeszközt a vezeték nélküli routerbe.
2. Kapcsolja be a **Cloud Disk (Felhőalapú tároló)** szolgáltatást.

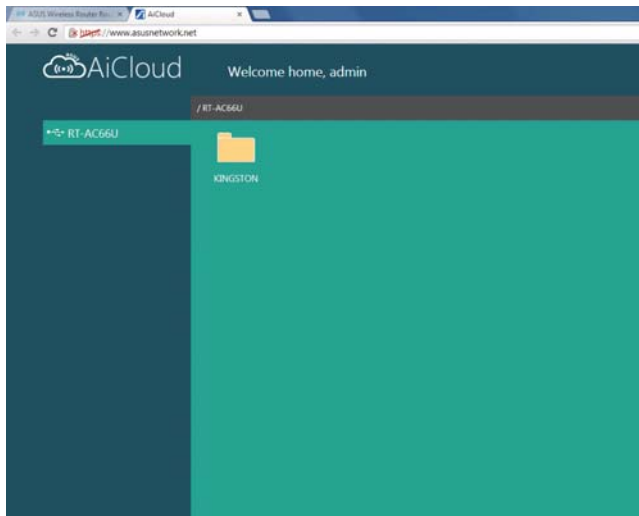


3. Menjen a <https://www.asusnetwork.net> címre és adja meg a router bejelentkezési fiókját és jelszavát. A jobb felhasználói élmény érdekében javasoljuk a **Google Chrome** vagy **Firefox** használatát.



4. Most elékezdheti elérni a felhőalapú tároló fájljait a hálózathoz kapcsolódó eszközökön.

MEGJEGYZÉS: A hálózathoz kapcsolódó eszközök elérésekor manuálisan meg kell adnia az eszköz felhasználónevét és jelszavát, amelyet az AiCloud biztonsági okból nem ment.



3.6.2 Intelligens elérés

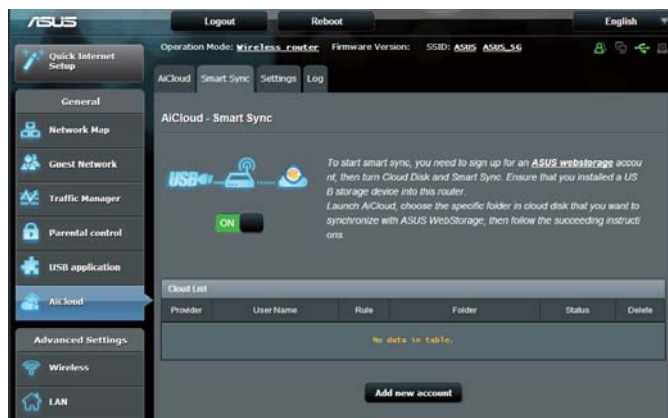
A Smart Access (Intelligens elérés) funkció lehetővé teszi, hogy könnyen hozzáférjen az otthoni hálózatához a router tartománynevének keresztül.



MEGJEGYZÉS:

- Az ASUS DDNS segítségével létrehozhat egy tartománynevet a router számára. További részletekért olvassa el a **4.3.5 DDNS** szakaszt.
- Alapértelmezetten az AiCloud biztonságos HTTPS kapcsolatot nyújt. A nagyon biztonságos felhőalapú tároló és az intelligens elérés használatához billentyűzze be a [https://\[yourASUSDDNSname\].asuscomm.com](https://[yourASUSDDNSname].asuscomm.com) címet.

3.6.3 Smart Sync (Intelligens szinkronizálás)



A Smart Sync (Intelligens szinkronizálás) használatához:

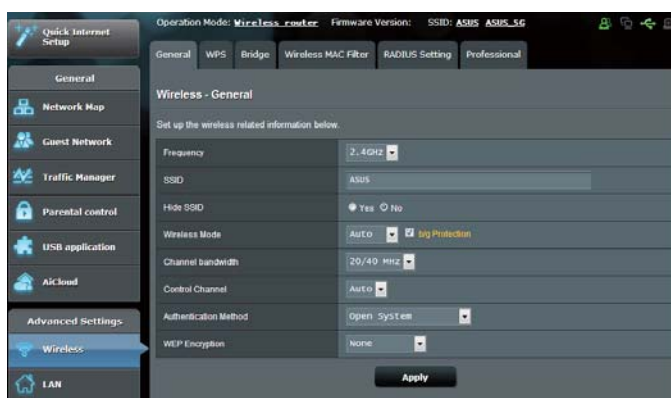
1. Indítsa el az AiCloud alkalmazást, kattintson a **Smart Sync (Intelligens szinkronizálás) > Go (Ugrás)** elemre.
2. Jelölje ki az **ON (BE)** lehetőséget a Smart Sync (Intelligens szinkronizálás) engedélyezéséhez.
3. Kattintson az **Add new account (Új fiók hozzáadása)** lehetőségre.
4. Adja meg az ASUS WebStorage (webes tároló) fiókjának jelszavát és válassza ki a könyvtárat, amelyet szinkronizálni akar a webes tárolóval.
5. Kattintson az **Apply (Alkalmaz)** gombra.

4 A speciális beállítások konfigurálása

4.1 Vezeték nélküli

4.1.1 Általános

A General (Általános) fül lehetővé teszi az alapvető vezeték nélküli beállítások konfigurálását.



Az alapvető vezeték nélküli beállítások konfigurálásához:

1. A navigációs pultról menjen az **Advanced Settings (Speciális beállítások) > Wireless (Vezeték nélküli) > General (Általános)** fülre.
2. Válassza ki a 2,4 GHz vagy 5 GHz értéket frekvenciasávként a vezeték nélküli hálózathoz.
3. Rendeljen hozzá egy legfeljebb 32 karaktert tartalmazó egyedi nevet az SSID-hez (Service Set Identifier - Szolgáltatáskészlet azonosító) vagy hálózatnevet a vezeték nélküli hálózat azonosításához. A Wi-Fi eszközök a hozzárendelt SSID révén azonosíthatják a vezeték nélküli hálózatot és kapcsolódhatnak ahhoz. Az információs szalagcímen levő SSID-k frissülnek, ha új SSID-k kerültek mentésre a beállításokhoz.

MEGJEGYZÉS: A 2,4 GHz-es és 5 GHz-es frekvenciasávokhoz egyedi SSID-eket rendelhet hozzá.

4. A **Hide SSID (SSID elrejtése)** mezőben válassza ki a **Yes (Igen)** lehetőséget annak megelőzésére, hogy a vezeték nélküli eszközök észlelhessék az ön SSID azonosítóját. Ha ez a funkció engedélyezett, szüksége lehet az SSID manuális megadására a vezeték nélküli eszközön a vezeték nélküli hálózat eléréséhez.
5. Jelölje ki e vezeték nélküli módú opciók bármelyikét azoknak a vezeték nélküli eszköztípusoknak a meghatározására, amelyek kapcsolódhatnak a vezeték nélküli routerhez:
 - **Automatikus:** Válassza ki az **Auto (Automatikus)** lehetőséget annak engedélyezésére, hogy 802.11AC, 802.11n, 802.11g, és 802.11b eszközök kapcsolódjanak a vezeték nélküli routerhez.
 - **Örökölt:** Válassza ki a **Legacy (Örökölt)** lehetőséget annak engedélyezésére, hogy 802.11b/g/n eszközök kapcsolódjanak a vezeték nélküli eszközhöz. Hardver, amely natív módon támogatja a 802.11n szabványt, azonban csak maximum 54 Mbps sebességgel üzemel.
 - **Csak N:** Válassza ki az **N only (Csak N)** lehetőséget a vezeték nélküli N teljesítmény maximalizálására. Ez a beállítás megakadályozza, hogy 802.11g és 802.11b eszközök kapcsolódjanak a vezeték nélküli routerhez.
6. Válassza ki az üzemelési csatornát a vezeték nélküli routerhez. Jelölje ki az **Auto (Automatikus)** lehetőséget annak engedélyezéséhez, hogy a vezeték nélküli router automatikusan kiválassza azt a csatornát, amelynek a legkisebb mennyiségű az interferenciája.
7. Válassza ki e csatorna-sávszélességek bármelyikét nagyobb átviteli sebességek alkalmazásához:
 - 40 MHz:** Válassza ki ezt a sávszélességet a vezeték nélküli átmenő teljesítmény maximalizálására.
 - 20 MHz (alapértelmezett):** Válassza ki ezt a sávszélességet, ha a vezeték nélküli kapcsolat néhány problémájával szembesül.
8. Válassza ki e hitelesítési módszerek bármelyikét:
 - **Nyílt rendszer:** Ez a beállítás nem nyújt biztonságot.
 - **Megosztott kulcs:** WEP titkosítást kell használnia és legalább egy megosztott kulcsot meg kell adnia.

- **WPA/WPA2 személyi/WPA automatikus személyi:** Ez a beállítás erős biztonságot nyújt. Használhat WPA titkosítást (TKIP-vel) vagy WPA2 titkosítást (AES-sel). Ha ezt a beállítást használja, TKIP + AES titkosítást kell használnia, és meg kell adnia a WPA jelszót (hálózati kulcsot).
- **WPA/WPA2 vállalati/WPA automatikus vállalati:** Ez a beállítás nagyon erős biztonságot nyújt. Ez integrált EAP kiszolgálóval vagy egy külső RADIUS háttér-hitelesítő kiszolgálóval van.
- **Radius 802.1x típussal**

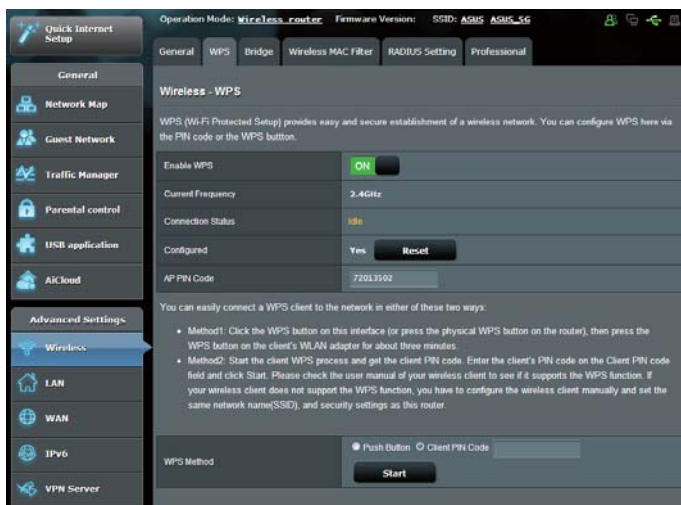
MEGJEGYZÉS: A vezeték nélküli akkor támogatja a maximális 54 Mbps átviteli sebességet, amikor a **Wireless Mode (Vezeték nélküli mód)** beállítása **Auto (Automatikus)** és a **titkosítási módszer** pedig **WEP** vagy **TKIP**.

9. Válassza ki a WEP (Wired Equivalent Privacy) [Vezetékessel egyenértékű adatvédelem] titkosítási beállítások bármelyikét a vezeték nélküli hálózaton átvitt adatokhoz:
 - **Ki:** Letiltja a WEP titkosítást
 - **64 bites:** Gyenge WEP titkosítást tesz lehetővé
 - **128 bites:** Jobb WEP titkosítást tesz lehetővé.
10. Ha végzett, kattintson az **Apply (Alkalmaz)** gombra.

4.1.2 WPS

A WPS (Wi-Fi Protected Setup) [Wi-Fi védett beállítás] egy vezeték nélküli biztonsági szabvány, amely lehetővé teszi eszközök könnyű csatlakoztatását egy vezeték nélküli hálózathoz. A WPS funkciót a PIN kóddal vagy a WPS gombbal konfigurálhatja.

MEGJEGYZÉS: Győződjön meg arról, hogy az eszközök támogatják a WPS funkciót.



WPS engedélyezéséhez a vezeték nélküli hálózaton:

1. A navigációs pultról menjen az **Advanced Settings (Speciális beállítások) > Wireless (Vezeték nélküli) > WPS** fülre.
2. Az **Enable WPS (WPS engedélyezése)** mezőben helyezze át a csúszkát az **ON (BE)** lehetőségre.
3. A WPS alapértelmezetten 2,4 GHz frekvenciát használ. Ha módosítani akarja a frekvenciát 5 GHz értékre, kapcsolja **OFF (KI)** a WPS funkciót, kattintson a **Switch Frequency (Frekvencia átkapcsolása)** lehetőségre a **Current Frequency (Aktuális frekvencia)** mezőben, és kapcsolja **ON (BE)** ismét a WPS funkciót.

Megjegyzés: A WPS a hitelesítést Nyílt rendszer, WPA személyi, és WPA2 személyi használatával támogatja. A WPS nem támogat olyan vezeték nélküli hálózatot, amely Megosztott kulcs, WPA vállalati, WPA2 vállalati, és RADIUS titkosítási módszert használ.

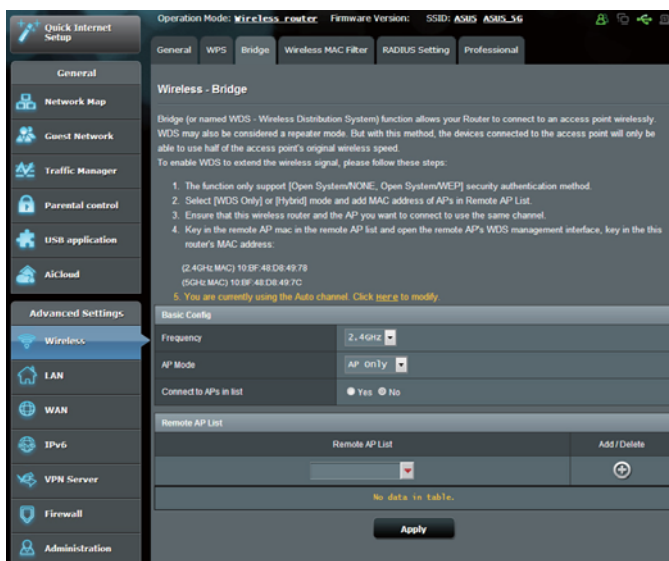
3. A WPS Method (WPS módszer) mezőben válassza ki a **Push Button (Nyomógomb)** vagy a **Client PIN code** (Kliens PIN-kód) lehetőséget. Ha a **Push Button (Nyomógomb)** lehetőséget választja, menjen a 4. lépéshez. Ha **Client PIN code** (Kliens PIN-kód) lehetőséget választja, menjen az 5. lépéshez.
4. A WPS funkciónak a router WPS gombja segítségével történő beállításához kövesse ezeket a lépéseket:
 - a. Kattintson a **Start** gombra vagy nyomja meg a vezeték nélküli router hátulján található WPS gombot.
 - b. Nyomja meg a WPS gombot a vezeték nélküli eszközön. Ezt rendszerint a WPS logó azonosítja.

Megjegyzés: Ellenőrizze a vezeték nélküli eszközt vagy annak használati utasítását a WPS gomb helyét illetően.

- c. A vezeték nélküli router minden elérhető WPS eszközt végigpásztáz. Ha a vezeték nélküli router nem talál semmilyen WPS eszközt, akkor készenléti módba kapcsol.
5. A WPS funkciónak a kliens PIN-kódjának segítségével történő beállításához kövesse ezeket a lépéseket:
 - a. Keresse meg a WPS PIN-kódot a vezeték nélküli eszköz használati utasításán vagy magán az eszközön.
 - b. Billentyűzze be a kliens Client PIN-kódot a szövegmezőbe.
 - c. Kattintson a **Start** gombra a vezeték nélküli router WPS áttekintési módba helyezéséhez. A router LED jelzőlámpái háromszor gyorsan felvillannak, amíg a WPS beállítás be nem fejeződött.

4.1.3 Híd

A híd vagy WDS (Wireless Distribution System) [Vezeték nélküli elosztórendszer] lehetővé teszi, hogy az ASUS vezeték nélküli router kizárólag egy másik vezeték nélküli hozzáférési ponthoz kapcsolódjon, megakadályozva, hogy más vezeték nélküli eszközök vagy állomások hozzáférjenek az ASUS vezeték nélküli routerhez. Vezeték nélküli erősítőként is figyelembe lehet venni, ahol az ASUS vezeték nélküli router egy másik hozzáférési ponttal vagy más vezeték nélküli eszközökkel kommunikál.



A vezeték nélküli híd beállításához:

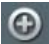
1. A navigációs pultról menjen az **Advanced Settings (Speciális beállítások) > Wireless (Vezeték nélküli) > Bridge (Híd)** fülre.
2. Válassza ki a frekvenciasávot a vezeték nélküli hídhoz.
3. **AP mód** mezőben jelölje ki e lehetőségek valamelyikét:
 - **Csak AP:** Letiltja a Vezeték nélküli híd funkciót.
 - **Csak WDS:** Engedélyezi a Vezeték nélküli híd funkciót, de megakadályozza, hogy más vezeték nélküli eszközök/állomások kapcsolódjanak a routerhez.

- **HYBRID:** Engedélyezi a Vezeték nélküli híd funkciót, és lehetővé teszi, hogy más vezeték nélküli eszközök/állomások kapcsolódjanak a routerhez.

MEGJEGYZÉS: Hibrid módban az ASUS vezeték nélküli routerhez kapcsolódott vezeték nélküli eszközök csak a Hozzáférési pont csatlakozási sebességének csak a felét kapják.

4. A **Connect to APs in list (Kapcsolódás a listában levő hozzáférési pontokhoz)** mezőben kattintson a **Yes (Igen)** lehetőségre, ha egy, a Távoli hozzáférési pont listán listázott hozzáférési ponthoz akar kapcsolódni.
5. A **Control Channel (Vezérlőcsatorna)** mezőben válassza ki az üzemelési csatornát a vezeték nélküli hídhoz. Jelölje ki az **Auto (Automatikus)** lehetőséget annak engedélyezéséhez, hogy a router automatikusan kiválassza a legkisebb interferenciájú csatornát.

MEGJEGYZÉS: A csatornaelérhetőség ország vagy régió szerint változik.

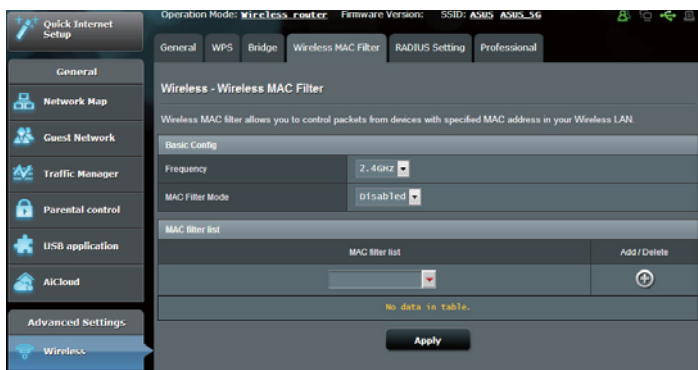
6. A Távoli hozzáférési pont listán billentyűzzön be egy MAC-címet és kattintson az **Add (Hozzáadás)** gombra  más elérhető hozzáférési pontok MAC-címének beviteléhez.

MEGJEGYZÉS: A listához hozzáadott minden hozzáférési pontnak ugyanazon a vezérlőcsatornán kell lennie, mint az ASUS vezeték nélküli router.

7. Kattintson az **Apply (Alkalmaz)** gombra.

4.1.4 Vezeték nélküli MAC-szűrő

A vezeték nélküli MAC-szűrő ellenőrzést biztosít a vezeték nélküli hálózaton egy megadott MAC- (Media Access Control) [Közeg-hozzáférési vezérlés] címre átvitt csomagok fölött.

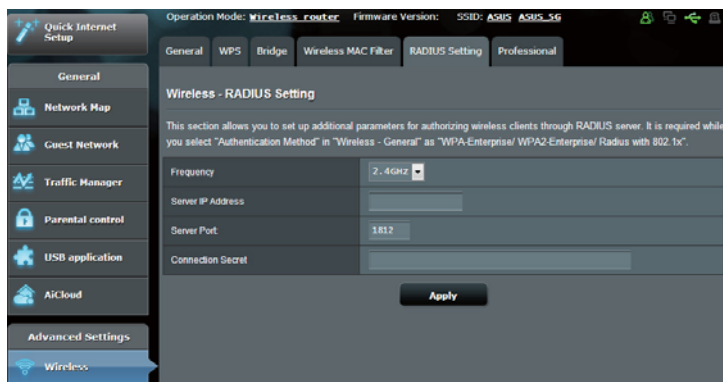


A vezeték nélküli MAC-szűrő beállításához:

1. A navigációs pultról menjen az **Advanced Settings (Speciális beállítások) > Wireless (Vezeték nélküli) > Wireless MAC Filter (Vezeték nélküli MAC-szűrő)** fülre.
2. A **Frequency (Frekvencia)** mezőben válassza ki a vezeték nélküli MAC-szűrőhöz használni kívánt frekvenciasávot.
3. A **MAC Filter Mode (MAC-szűrő mód)** legördülő listában jelölje ki az **Accept (Elfogadás)** vagy a **Reject (Visszautasítás)** lehetőséget.
 - Jelölje ki az **Accept (Elfogadás)** lehetőséget annak engedélyezéséhez, hogy a MAC-szűrő listában levő eszközök hozzáférjenek a vezeték nélküli hálózathoz.
 - Jelölje ki az **Reject (Visszautasítás)** lehetőséget annak megakadályozásához, hogy a MAC-szűrő listában levő eszközök hozzáférjenek a vezeték nélküli hálózathoz.
4. A MAC-szűrő listán kattintson az **Add (Hozzáadás)** gombra és billentyűzze be a vezeték nélküli eszköz MAC-címét.
5. Kattintson az **Apply (Alkalmaz)** gombra.

4.1.5 RADIUS beállítás

A RADIUS (Remote Authentication Dial In User Service) beállítás egy külön biztonsági réteget nyújt, amikor a WPA-Enterprise, WPA2-Enterprise, vagy Radius 802.1x típussal lehetőséget választja hitelesítési módként.



Vezeték nélküli RADIUS beállítások beállításához:

1. Győződjön meg arról, hogy a vezeték nélküli router hitelesítésének beállítása WPA-Enterprise, WPA2-Enterprise, vagy Radius 802.1x típussal.

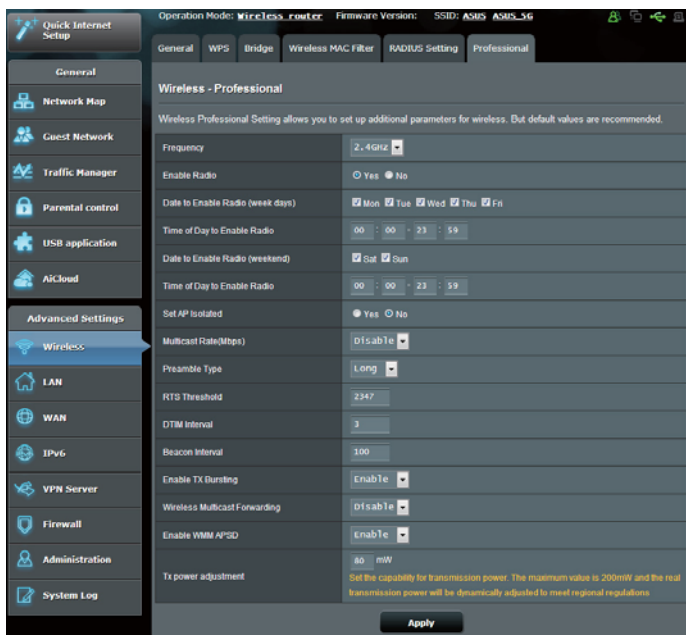
MEGJEGYZÉS: Olvassa el a **4.1.1 Általános** szakaszt a vezeték nélküli router hitelesítési módjának konfigurálásához.

2. A navigációs pultról menjen az **Advanced Settings (Speciális beállítások) > Wireless (Vezeték nélküli) > RADIUS Setting (RADIUS beállítás)** elemre.
3. Válassza ki a frekvenciasávot.
4. A **Server IP Address (Kiszolgáló IP-címe)** mezőben billentyűzze be a RADIUS kiszolgálójának IP-címét.
5. A **Connection Secret (Kapcsolat titkos)** mezőben rendelje hozzá a jelszót a RADIUS kiszolgáló eléréséhez.
6. Kattintson az **Apply (Alkalmaz)** gombra.

4.1.6 Professzionális

A Professzionális képernyő speciális konfigurációs beállításokat nyújt.

MEGJEGYZÉS: Javasoljuk, hogy ezen az oldalon az alapértelmezett értékeket használja.



Professzionális beállítások képernyőn a következőket konfigurálhatja:

- **Frekvencia:** Válassza ki a frekvenciasávot, amelyre a professzionális beállítások alkalmazásra kerülnek.
- **Rádiózás engedélyezése:** Jelölje ki a **Yes (Igen)** lehetőséget a vezeték nélküli hálózat engedélyezéséhez. Jelölje ki a **No (Nem)** lehetőséget a vezeték nélküli hálózat letiltásához.
- **Dátum a rádiózás engedélyezésére [hétköznapi]:** Megadhatja, hogy a hét mely napjain legyen a vezeték nélküli hálózat engedélyezve.
- **Idő a rádiózás engedélyezésére:** Megadhat egy időtartományt, amikor a vezeték nélküli hálózat engedélyezve van a hét folyamán.

- **Dátum a rádiózás engedélyezésére [hétvége]:** Megadhatja, hogy a hétvége mely napjain legyen a vezeték nélküli hálózat engedélyezve.
- **Idő a rádiózás engedélyezésére:** Megadhat egy időtartományt, amikor a vezeték nélküli hálózat engedélyezve van a hétvége folyamán.
- **Hozzáférési pont elszigetelt beállítása:** A Set AP isolated (Hozzáférési pont elszigetelt beállítása) elem megakadályozza, hogy a hálózaton levő vezeték nélküli eszközök kommunikáljanak egymással. Ez a funkció akkor hasznos, ha sok vendég gyakran kapcsolódik vagy hagyja el a hálózatot. Jelölje ki a **Yes (Igen)** lehetőséget a funkció engedélyezéséhez vagy a **No (Nem)** lehetőséget a letiltásához.
- **Csoportos adási sebesség (Mbps):** Válassza ki a csoportos adás átviteli sebességét vagy kattintson a **Disable** (Letiltás) lehetőségre az egyidejű egyedi átvitel kikapcsolására.
- **Előtagtípus:** Az előtagtípus meghatározza az idő hosszát, amelyet a router CRC-ellenőrzésre (Cyclic Redundancy Check – Ciklikus redundancia-ellenőrzés) fordított. A CRC egy módszer az adatátvitel során fellépő hibák észlelésére. Válassza ki a **Short (Rövid)** lehetőséget egy nagy hálózati forgalmú forgalmas vezeték nélküli hálózat esetén. Válassza ki a **Long (Hosszú)** lehetőséget, ha a vezeték nélküli hálózata régebbi vagy örökölt vezeték nélküli eszközökből áll.
- **RTS küszöb:** Válasszon alacsonyabb értéket az RTS (Request to Send – Igény jelküldés megkezdésére) küszöbre a vezeték nélküli kommunikáció javítására nagy hálózati forgalmú és számos vezeték nélküli eszközzel rendelkező forgalmas vagy zajos vezeték nélküli hálózatban.
- **DTIM intervallum:** A DTIM (Delivery Traffic Indication Message – Szállítási forgalomjelző üzenet) intervallum vagy a Data Beacon Rate (Adathibajelző üzenet ismétlődő küldésének sebessége) az időintervallum, mielőtt egy jel elküldésre kerül egy alvó módban levő vezeték nélküli eszközhöz, jelezve, hogy egy adatsomag vár szállításra. Az alapértelmezett érték három milliszekundum.
- **Hibajelző üzenet ismétlődő küldési intervalluma:** A Hibajelző üzenet ismétlődő küldési intervalluma az idő egy DTIM és a következő között. Az alapértelmezett érték 100 milliszekundum. Instabil vezeték nélküli kapcsolat vagy barangoló eszközök esetén csökkentse a hibajelző üzenet ismétlődő küldési intervallumának értékét.
- **Adásgyorsítás engedélyezése:** Az Enable TX Bursting (Adásgyorsítás engedélyezése) javítja az átviteli sebességet a vezeték nélküli router és a 802.11g eszközök között.

- **Vezeték nélküli csoportos adás továbbítása:** Jelölje ki az **Enable (Engedélyezés)** lehetőséget annak engedélyezésére, hogy a vezeték nélküli router továbbíthassa a csoportos adási forgalmat egyéb vezeték nélküli eszközökre, amelyek támogatják a csoportos adást. Jelölje ki a **Disable (Letiltás)** lehetőséget annak megakadályozására, hogy a router csoportos adásokat továbbítson.
- **Enable WMM APSD (WMM APSD engedélyezése):** Engedélyezze a WMM APSD (Wi-Fi Multimedia Automatic Power Save Delivery – Wi-Fi Multimédia automatikus energiamegtakarításos szállítás) funkciót a vezeték nélküli eszközök közötti energiakezelés javításához. Jelölje ki a **Disable (Letiltás)** lehetőséget a WMM APSD kikapcsolásához.
- **Adásteljesítmény-beállítás:** A TX Power adjustment (Adásteljesítmény-beállítás) a vezeték nélküli router rádiójel-kimenetének milliwattban (mW) megadott teljesítményigényére vonatkozik. Adjon meg egy 0 és 100 közötti értéket.

MEGJEGYZÉS: Az adásteljesítmény-beállítási értékek növelése befolyásolhatja a vezeték nélküli hálózat stabilitását.

4.2 LAN

4.2.1 LAN IP

A LAN IP képernyő lehetővé teszi a vezeték nélküli router LAN IP beállításainak módosítását.

MEGJEGYZÉS: A LAN IP-cím bármilyen módosítása tükröződik a DHCP beállításokon.

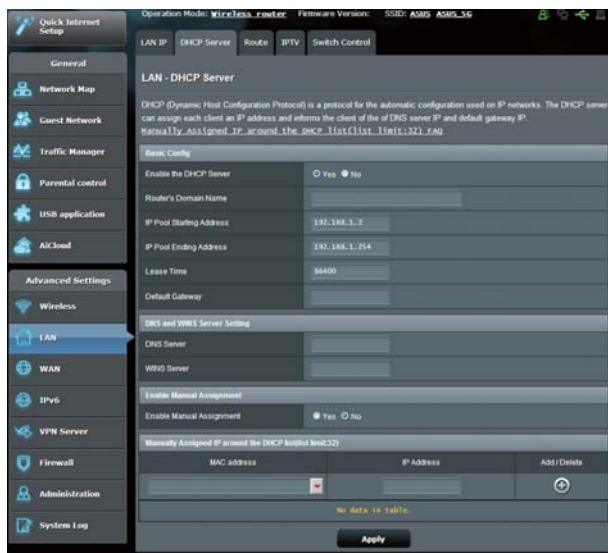


A LAN IP-beállítások módosításához:

1. A navigációs pultról menjen az **Advanced Settings (Speciális beállítások)** > **LAN** > **LAN IP** földre.
2. Módosítsa az **IP-címet** és az **Subnet Mask** értékét (**Alhálózati maszkot**).
3. Ha végzett, kattintson az **Apply (Alkalmaz)** gombra.

4.2.2 DHCP szerver

A vezeték nélküli router DHCP segítségével, automatikusan osztja ki az IP-címeket a hálózatán. Megadhatja a hálózati kliensek IP-címtartományát és lejáratí idejét.



A DHCP szerver beállításához:

1. A navigációs pultról menjen az **Advanced Settings (Speciális beállítások)** > **LAN** > **DHCP Server (DHCP szerver)** földre.
2. Az **Enable the DHCP Server? (A DHCP szerver engedélyezése?)** mezőben jelölje be a **Yes (Igen)** elem jelölőnégyzetét.

3. A **Domain Name (Tartománynév)** szövegmezőben adja meg egy tartománynevet a vezeték nélküli router részére.
4. Az **IP Pool Starting Address (IP csoport kezdő címe)** mezőbe billentyűzze be a kezdő IP-címet.
5. Az **IP Pool Ending Address (IP csoport záró címe)** mezőbe billentyűzze be a záró IP-címet.
6. A **Lease Time (Bérleti idő)** mezőbe billentyűzze be azon időt, aminek elteltével lejárnak az IP-címek és a vezeték nélküli router új IP-címeket oszt ki a hálózaton lévő klienseknek.

MEGJEGYZÉS:

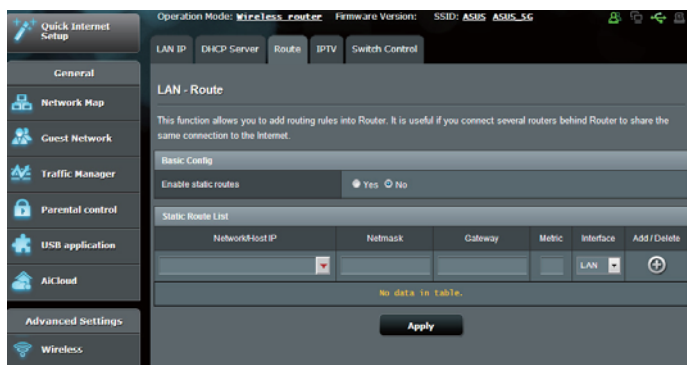
- Azt javasoljuk, hogy egy 192.168.1.xxx formátumú IP-címet használjon egy IP-címtartomány megadása esetén (ahol az xxx bármilyen, 2 és 254 közötti szám lehet).
 - A IP csoport kezdő címe nem lehet nagyobb, mint az IP csoport záró címe.
-

7. A **DNS and Server Settings** (DNS és kiszolgálóbeállítások) szakaszban billentyűzze be a DNS kiszolgáló és a WINS kiszolgáló IP-címét, ha szükséges.
8. A vezeték nélküli router manuálisan is kioszthat IP-címeket a hálózaton levő eszközöknek. Az **Enable Manual Assignment (Manuális kiosztás engedélyezése)** mezőben válassza a **Yes (Igen)** lehetőséget egy IP-cím kiosztására a hálózaton levő speciális MAC-címekhez. Legfeljebb 32 MAC-cím adható hozzá a DHCP listához manuális kiosztásra.

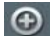

4.2.3 Útvonal

Ha a hálózata egynél több vezeték nélküli routert használ, konfigurálhat egy útválasztó táblát ugyanannak az internetszolgáltatásnak a megosztására.

MEGJEGYZÉS: Javasoljuk, hogy ne módosítsa az alapértelmezett útvonalbeállításokat, hacsak nincsenek speciális ismeretei az útválasztó táblákról.

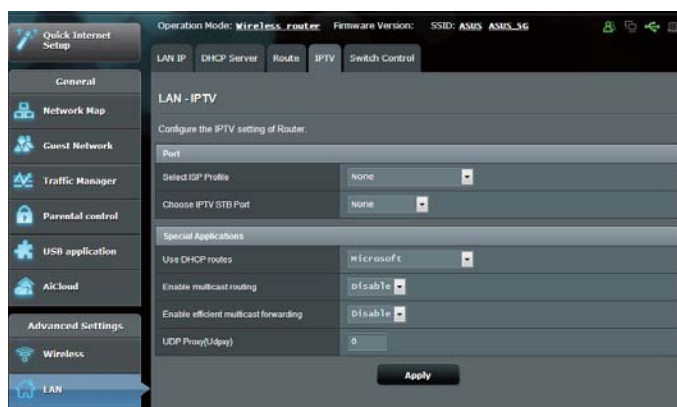


A LAN útválasztó tábla konfigurálásához:

1. A navigációs pultról menjen az **Advanced Settings (Speciális beállítások) > LAN > Route (Útvonal)** földre.
2. Az **Enable static routes (Statikus útvonalak engedélyezése)** mezőben válassza a **Yes (Igen)** lehetőséget.
3. A **Static Route List (Statikus útvonallista)** elemen adja meg a hozzáférési pontok vagy csomópontok hálózati információit. Kattintson az **Add (Hozzáadás)**  vagy a **Delete (Törlés)**  gombra egy eszköz hozzáadására vagy eltávolítására a listán.
4. Kattintson az **Apply (Alkalmaz)** gombra.

4.2.4 IPTV

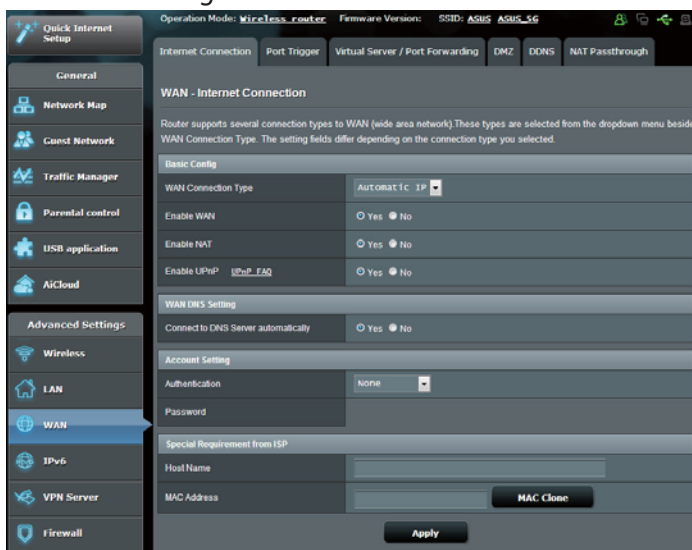
A vezeték nélküli router támogatja a kapcsolódást IPTV szolgáltatásokhoz internetszolgáltatón vagy helyi hálózaton keresztül. Az IPTV fül megadja az IPTV, VoIP, multicasting (csoportos adás), és UDP beállításához szükséges konfigurációs beállításokat a szolgáltatáshoz. Forduljon az internetszolgáltatóhoz a szolgáltatásra vonatkozó speciális információkért.



4.3 WAN

4.3.1 Internetkapcsolat

Az Internet Connection (Internetkapcsolat) képernyő lehetővé teszi különféle WAN (nagy kiterjedésű hálózat) kapcsolattípusok beállításainak konfigurálását.



A WAN kapcsolatbeállítások konfigurálásához:

1. A navigációs pultról menjen az **Advanced Settings (Speciális beállítások) > WAN > Internet Connection (Internetkapcsolat)** fülre.
2. Konfigurálja a következő alábbi beállításokat. Ha végzett, kattintson az **Apply (Alkalmaz)** gombra.
 - **WAN kapcsolattípus:** Válassza ki az internetszolgáltató típusát. A választási lehetőségek **Automatic IP (Automatikus IP)**, **PPPoE**, **PPTP**, **L2TP** vagy **fixed IP (fix IP)**. Konzultáljon az internetszolgáltatóval, ha a router nem képes érvényes IP-címet szerezni, vagy ha nem biztos a WAN kapcsolattípusban.
 - **WAN engedélyezése:** Jelölje ki a **Yes (Igen)** lehetőséget a router internetelérésének engedélyezéséhez. Jelölje ki a **No (Nem)** lehetőséget az internetelés letiltásához.

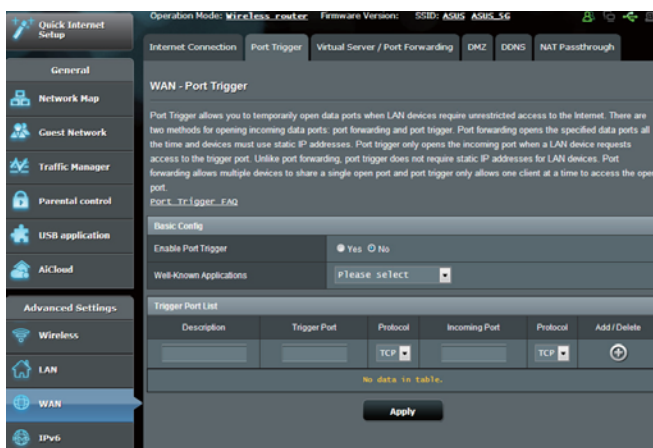
- **NAT engedélyezése:** A NAT (Network Address Translation – Hálózati címfordító) egy olyan rendszer, ahol egy nyilvános IP-címet (WAN IP) használnak internetelés nyújtására egy helyi hálózatban személyes IP-címmel rendelkező hálózati klienseknek. Az egyes hálózati kliensek személyes IP-címét egy NAT táblába mentik, és ezt használják a bejövő adatcsomagok útválasztására.
- **UPnP engedélyezése:** Az UPnP (Universal Plug and Play - Univerzális Plug and Play) lehetővé teszi több eszköz (mint például routerek, televíziók, sztereó rendszerek, játékkonzolok és mobiltelefon) vezérlését egy IP-alapú hálózat révén keresztül központi vezérléssel vagy anélkül egy átjárón keresztül. Az UPnP minden alaktényezőjű számítógépet csatlakoztat, zökkenőmentes hálózatot biztosítva a távoli konfiguráláshoz és adatátvitelhez. A UPnP használatával egy új hálózati eszköz felfedezése automatikusan történik. A hálózathoz kapcsolódás esetén az eszközök távolról konfigurálhatók, hogy támogassák a P2P alkalmazásokat, az interaktív játékot, a videokonferenciát és a web- vagy proxykiszolgálókat. A Porttovábbítástól eltérően, amely a portbeállítások manuális konfigurálásával jár, az UPnP automatikusan konfigurálja a routert, hogy fogadja a bejövő kapcsolatokat és a kéréseket egy konkrét számítógéphez irányítsa a hálózaton.
- **Kapcsolódás DNS-kiszolgálóhoz:** Lehetővé teszi, hogy a router automatikusan kapja meg a DNS IP-címét az internetszolgáltatótól. A DNS egy gazdaszámítógép az interneten, amely az internetes neveket numerikus IP-címekké fordítja le.
- **Hitelesítés:** Lehet, hogy ezt az elemet néhány internetszolgáltató megadja. Ellenőrizze az internetszolgáltatójával és szükség esetén töltsse ki.
- **Állomásnév:** Ez a mező lehetővé teszi, hogy állomásnevet adjon a routernek. Ez rendszerint egy speciális követelmény az internetszolgáltatótól. Ha az internetszolgáltató hozzárendelt egy állomásnevet a számítógépéhez, itt adja meg az állomásnevet.

- **MAC-cím:** A MAC (Media Access Control – Közeg-hozzáférési vezérlés) cím egy egyedi azonosító a hálózati eszköz részére. Némelyik internetszolgáltató monitorozza a szolgáltatásához kapcsolódó hálózati eszközök MAC-címét, és visszautasít minden ismeretlen eszközt, amely kapcsolódni próbál. Egy nem regisztrált MAC-cím következtében fellépő kapcsolódási problémák elkerüléséhez a következőket teheti:
- Forduljon az internetszolgáltatóhoz és frissítse az internetszolgáltató szolgáltatásához társított MAC-címet.
- Klónozza vagy módosítsa az ASUS vezeték nélküli router MAC-címét, hogy megegyezzen az internetszolgáltató által felismert korábbi hálózati eszköz MAC-címével.

4.3.2 Portindító

A porttartomány-indítás egy korlátozott időtartamra megnyit egy előre meghatározott bejövő portot, amikor egy kliens a helyi hálózaton kimenő kapcsolatot készít egy megadott porthoz. A portindítást a következő forgatókönyvekben használják:

- Egynél több helyi kliens igényel porttovábbítást ugyanazon alkalmazás esetén különböző időben.
- Egy alkalmazás speciális bejövő portokat igényel, amelyek különböznek a kimeneti portoktól.



A portindító beállításához:

1. A navigációs pultról menjen az **Advanced Settings (Speciális beállítások) > WAN > Port Trigger (Portindító)** fülre.
2. Konfigurálja a következő alábbi beállításokat. Ha végzett, kattintson az **Apply (Alkalmaz)** gombra.
 - **Portindító engedélyezése:** Válassza a **Yes (Igen)** lehetőséget a portindító engedélyezéséhez.
 - **Jól ismert alkalmazások:** Válassza ki a népszerű játékokat és webes szolgáltatásokat hozzáadásra a portindító listához.
 - **Leírás:** Adjon egy rövid nevet vagy leírást a szolgáltatásnak.

- **Indító port:** Adjon meg egy indító portot a bejövő port megnyitásához.
- **Protokoll:** Válassza ki a protokollt, TCP vagy UDP.
- **Bejövő port:** Adjon meg egy bejövő portot az internetről beérkező adatok fogadására.
- **Protokoll:** Válassza ki a protokollt, TCP vagy UDP.

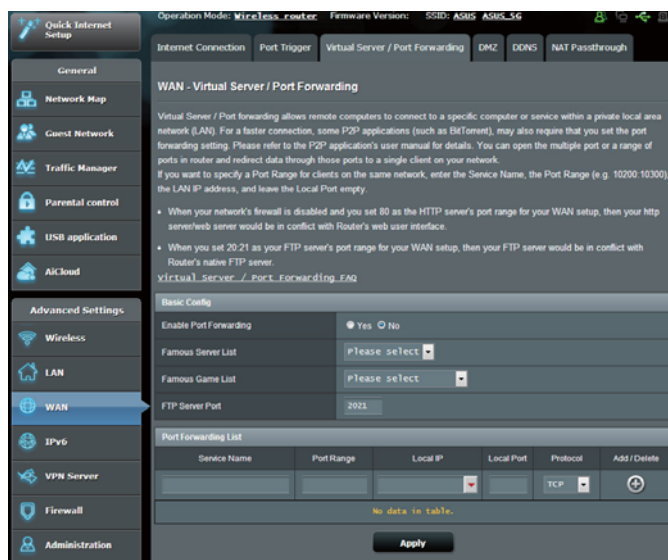
MEGJEGYZÉS:

- Egy IRC-kiszolgálóhoz történő kapcsolódáskor egy kliens számítógép egy kimenő kapcsolatot hoz létre a 66660-7000 indító porttartomány használatával. Az IRC-kiszolgáló a felhasználónév ellenőrzésével és egy új kapcsolat létrehozásával reagál a kliens számítógéphez egy bejövő port használatával.
 - Ha a portindító letiltott állapotban van, a router megszakítja a kapcsolatot, mert nem képes meghatározni, hogy melyik számítógép kér IRC-hozzáférést. Ha a portindító engedélyezett, a router kioszt egy bejövő portot a beérkező adatok fogadására. Ez a bejövő port bezárul, ha egy megadott időszak eltelt, mivel a router nem biztos abban, hogy az alkalmazás mikor fejeződött be.
 - A portindítás csak egy kliensnek engedélyezi a hálózaton egy konkrét szolgáltatás és egy meghatározott bejövő port egyidejű használatát.
 - Nem használhatja ugyanazt az alkalmazást ugyanabban az időben egy port indítására egynél több számítógépen. A router csak visszatovábbítja a portot az utolsó számítógéphez, hogy kérést/indítójelet küldjön a routernek.
-

4.3.3 Virtuális kiszolgáló/Porttovábbítás

A porttovábbítás egy módszer a hálózati forgalomnak az internetről egy megadott porthoz vagy egy megadott porttartománynak egy eszközhöz vagy számos eszközhöz irányítására a helyi hálózaton. A porttovábbítás beállítása a routeren lehetővé teszi, hogy a hálózaton kívüli számítógépek hozzáférjenek a hálózatban egy számítógép által nyújtott speciális szolgáltatáshoz.

MEGJEGYZÉS: Amikor a porttovábbítás engedélyezett, az ASUS router blokkolja az internetről beérkező kéréstlen hálózati forgalmat és csak válaszokat engedélyez a helyi hálózatból kimenő kérésektől. A hálózati kliens nem fér hozzá közvetlenül az internethez, és fordítva.



A porttovábbítás beállításához:

1. A navigációs pultról menjen az **Advanced Settings (Speciális beállítások) > WAN > Virtual Server / Port Forwarding (Virtuális kiszolgáló / Porttovábbítás)** fülre.

2. Konfigurálja a következő alábbi beállításokat. Ha végzett, kattintson az **Apply (Alkalmaz)** gombra.
- **Porttovábbítás engedélyezése:** Válassza a **Yes (Igen)** lehetőséget a porttovábbítás engedélyezéséhez.
 - **Ismert kiszolgálók listája:** Határozza meg, hogy mely szolgáltatástípusokhoz akar hozzáférni.
 - **Ismert játékok listája:** Ez az elem listázza a népszerű online játékok megfelelő működéséhez szükséges portokat.
 - **FTP-kiszolgáló port:** Kerülje a 20:21 porttartomány hozzárendelését a saját FTP-kiszolgálójához, mivel ez ütközne a router natív FTP-kiszolgálójának hozzárendelésével.
 - **Szolgáltatásnév:** Adjon meg egy szolgáltatásnevet.
 - **Porttartomány:** Ha meg akar határozni egy porttartományt az ugyanazon a hálózaton levő kliensek részére, adja meg a szolgáltatásnevet, a porttartományt (pl. 10200:10300), a LAN IP-címet, a Helyi portot pedig hagyja üresen. A porttartomány különféle formátumokat fogad el, mint például a porttartományt (300:350), egyedi portokat (566,789) vagy vegyeset (1015:1024,3021).

MEGJEGYZÉS:

- Ha a hálózat tűzfala letiltott állapotban van és a HTTP-kiszolgáló porttartományaként 80-as értéket ad meg a WAN beállításhoz, akkor a http-kiszolgáló/webkiszolgáló lehet, hogy ütközni fog a router webes felhasználói felületével.
- Egy hálózat a portokat adatcserére használja, mindegyik porthoz hozzárendelve egy portszámot és egy speciális feladatot. Például a 80-as portot HTTP esetén használják. Egy speciális portot egyszerre csak egy alkalmazás vagy szolgáltatás használhat. Ezért, ha két számítógép kísérel meg egyszerre hozzáférni adatokhoz ugyanazon a porton keresztül, az nem sikerül. Például, nem állíthat be porttovábbítást a 100-as port esetén egyszerre két számítógép részére.

- **Helyi IP:** Billentyűzze be a kliens LAN IP-címét.

MEGJEGYZÉS: A helyi klienshez használjon statikus IP-címet, hogy a porttovábbítás megfelelően működjön. Információért olvassa el a **4.2 LAN** szakaszt.

- **Helyi port:** Adjon meg egy meghatározott portot a továbbított csomagok fogadására. Hagyja ezt a mezőt üresen, ha azt akarja, hogy a bejövő csomagok átirányításra kerüljenek a meghatározott porttartományhoz.
- **Protokoll:** Válassza ki a protokollt. Ha bizonytalan, válassza ki a **BOTH (MINDKETTŐ)** lehetőséget.

Annak ellenőrzéséhez, hogy a porttovábbítás konfigurálás sikerült-e:

- Győződjön meg arról, hogy a kiszolgáló vagy az alkalmazás be van állítva és működik.
- Szüksége van egy olyan kliensre, amely a helyi hálózaton kívül van, de rendelkezik interneteléréssel („internetes kliensnek” nevezik). Ez a kliens nem kapcsolódhat az ASUS routerhez.
- Az internetes kliensen használja a router WAN IP-címét a kiszolgálóhoz való hozzáférésre. Ha a porttovábbítás sikeres volt, hozzá kell férnie a fájlokhoz vagy alkalmazásokhoz.

Különbségek a portindító és a porttovábbítás között:

- A portindítás még egy meghatározott LAN IP-cím beállítása nélkül is működni fog. A statikus LAN IP-címet igénylő porttovábbítástól eltérően a portindítás lehetővé teszi a dinamikus porttovábbítást a router segítségével. Az előre meghatározott porttartományok úgy vannak konfigurálva, hogy egy korlátozott időszakra fogadják a bejövő kapcsolatokat. A portindítás lehetővé teszi, hogy több számítógép futtasson alkalmazásokat, amelyek rendszerint ugyanazoknak a portoknak a manuális továbbítását igényelnék az egyes számítógépekhez a hálózaton.
- A portindítás biztonságosabb, mint a porttovábbítás, mivel a bejövő portok nincsenek állandóan nyitva. Ezek csak akkor vannak nyitva, amikor egy alkalmazás kimenő kapcsolatot hoz létre az indító porton keresztül.

4.3.4 DMZ

A virtuális DMZ egy klienst tesz ki az internetnek, lehetővé téve, hogy ez a kliens kapja a helyi hálózathoz irányított összes beérkező csomagot.

Az internetről beérkező forgalmat rendszerint csak akkor teszik félre és irányítják egy meghatározott klienshez, ha a hálózaton porttovábbítás vagy egy portindító került konfigurálásra. Egy DMZ konfigurációban egy hálózati kliens kapja az összes beérkező csomagot.

DMZ beállítása egy hálózaton akkor hasznos, ha a bejövő portok nyitva tartására van szükség vagy tartomány-, web- vagy e-mail kiszolgálót akar üzemeltetni.

Figyelem: Egy kliensen az összes port kinyitása az internet felé sebezhetővé teszi a hálózatot a külső támadásokkal szemben. Legyen tudatában a DMZ használatával járó biztonsági kockázatoknak.

DMZ beállításához:

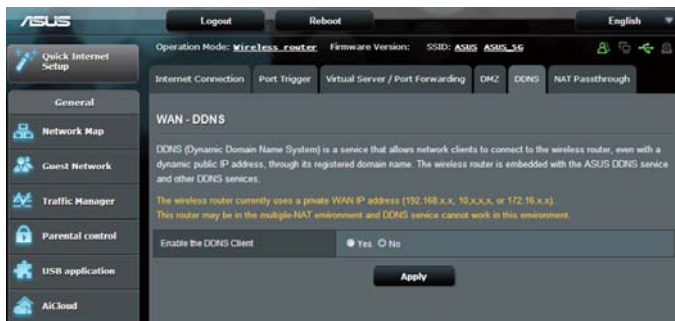
1. A navigációs pultról menjen az **Advanced Settings (Speciális beállítások) > WAN > DMZ** fülre.
2. Konfigurálja az alábbi beállítást. Ha végzett, kattintson az **Apply (Alkalmaz)** gombra.
 - **Kitett állomás IP-címe:** Billentyűzze be annak a kliensnek a LAN IP-címét, amely a DMZ szolgáltatást fogja nyújtani és ki lesz téve az internetnek. Győződjön meg arról, hogy a kliensnek statikus IP-címe van.

DMZ eltávolításához:

1. Törölje a kliens LAN IP-címét az **IP Address of Exposed Station (Kitett állomás IP-címe)** szövegmezőből.
2. Ha végzett, kattintson az **Apply (Alkalmaz)** gombra.

4.3.5 DDNS

A DDNS (Dinamikus DNS) beállítása lehetővé teszi, hogy a hálózaton kívülről hozzáférjen a routerhez a rendelkezésre bocsátott ASUS DDNS szolgáltatáson vagy más DDNS szolgáltatáson keresztül.



DDNS beállításához:

1. A navigációs pultról menjen az **Advanced Settings (Speciális beállítások)** > **WAN** > **DDNS** földre.
2. Konfigurálja a következő alábbi beállításokat. Ha végzett, kattintson az **Apply (Alkalmaz)** gombra.
 - **Engedélyezze a DDNS klienst:** Engedélyezze, hogy a DDNS a DNS név útján férjen hozzá az ASUS routerhez a WAN IP-cím helyett.
 - **Kiszolgáló és állomásnév:** Válassza az ASUS DDNS vagy egyéb DDNS lehetőséget. Ha ASUS DDNS kiszolgálót akar használni, töltsé ki az állomásnevet xxx.asuscomm.com formátumban (xxx az állomásnév).
 - Ha egy eltérő DDNS szolgáltatást akar használni, kattintson a FREE TRIAL (INGYENES KIPRÓBÁLÁS) lehetőségre, és először regisztráljon online. Töltsé ki a Felhasználónév vagy E-mail cím és a Jelszó vagy DDNS kulcs mezőket.

- **Helyettesítő karakter engedélyezése:** Engedélyezze a helyettesítő karaktert, ha a DDNS szolgáltatás igényel egyet.

MEGJEGYZÉSEK:

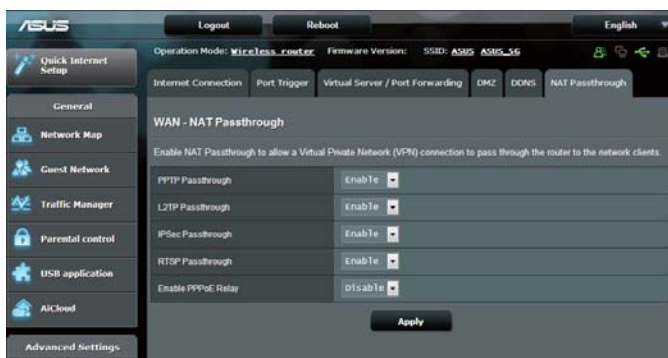
A DDNS szolgáltatás ezen körülmények között nem működik:

- Amikor a vezeték nélküli router személyes WAN IP-címet használ (192.168.x.x, 10.x.x.x, vagy 172.16.x.x), egy sárga szöveggel jelzettek szerint.
 - Lehet, hogy a router olyan hálózaton van, amely több NAT táblát használ.
-

4.3.6 NAT áthaladás

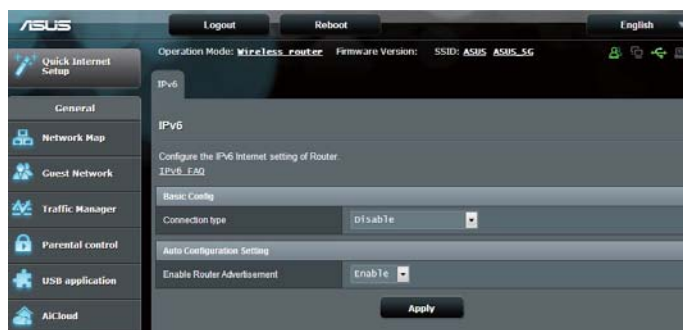
A NAT áthaladás lehetővé teszi egy Virtuális magánhálózati (VPN) kapcsolat számára az áthaladást a routeren a hálózati kliensekhez. A PPTP áthaladás, az L2TP áthaladás, IPsec áthaladás és az RTSP áthaladás alapértelmezetten engedélyezett.

A NAT áthaladási beállítások engedélyezéséhez/letiltásához menjen az **Advanced Settings (Speciális beállítások) > WAN > NAT Passthrough (NAT áthaladás)** fülre. Ha végzett, kattintson az **Apply (Alkalmaz)** gombra.



4.4 IPv6

Ez a vezeték nélküli router támogatja az IPv6 címezést, egy olyan rendszert, amely több IP-címet támogat. Ez a szabvány még nem érhető el széleskörűen. Forduljon az internetszolgáltatójához, hogy az internetszolgáltatása támogatja-e az IPv6 szabványt.



IPv6 beállításához:

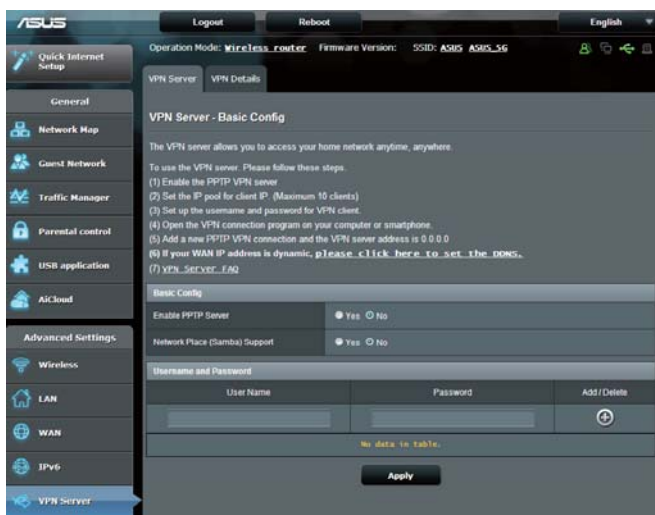
1. A navigációs pultról menjen az **Advanced Settings (Speciális beállítások)** > **IPv6** elemre.
2. Válassza ki a **kapcsolattípust**. A konfigurációs beállítások változnak a kiválasztott kapcsolattípustól függően.
3. Adja meg az IPv6 LAN és DNS beállításokat.
4. Kattintson az **Apply (Alkalmaz)** gombra.

MEGJEGYZÉS: Forduljon az internetszolgáltatóhoz az internetszolgáltatásra vonatkozó speciális IPv6 információkat illetően.


4.5 VPN-kiszolgáló

A VPN (Virtual Private Network – Virtuális magánhálózat) biztonságos kommunikációt nyújt egy távoli számítógéphez vagy távoli hálózathoz egy nyilvános hálózat, mint például az internet használatával.

MEGJEGYZÉS: Egy VPN-kapcsolat beállítása előtt szüksége lesz az elérni próbált VPN-kiszolgáló IP-címére vagy tartománynevére.



Egy VPN-kiszolgálóhoz való hozzáférés beállításához:

1. A navigációs pultról menjen az **Advanced Settings (Speciális beállítások) > VPN Server (VPN-kiszolgáló)** elemre.
2. Az Enable PPTP Server (PPTP-kiszolgáló engedélyezése) mezőben jelölje ki a **Yes (Igen)** lehetőséget..
3. A Network Place (Samba) Support [Hálózati hely (Samba) támogatása] mezőben jelölje ki a **Yes (Igen)** lehetőséget..
4. Adja meg a felhasználónevet és a jelszót a VPN-kiszolgáló eléréséhez. Kattintson a(z)  gombra.
5. Kattintson az **Apply (Alkalmaz)** gombra.

MEGJEGYZÉS: A speciális VPN-kiszolgáló beállításokhoz kattintson a **VPN Server (VPN-kiszolgáló)** fülre a szórásátamogatás, a hitelesítés, MPPE titkosítás és a Kliens IP-címtartomány konfigurálásához.

4.6 Tűzfal

A vezeték nélküli router hardveres tűzfalként szolgálhat a hálózathoz.

MEGJEGYZÉS: A Tűzfal funkció alapértelmezetten engedélyezett.

4.6.1 Általános

Az alapvető tűzfalbeállítások beállításához:


1. A navigációs pultról menjen az **Advanced Settings (Speciális beállítások) > Firewall (Tűzfal) > General (Általános)** fülre.
2. Az **Enable Firewall (Tűzfal engedélyezése)** mezőben válassza ki a **Yes (Igen)** lehetőséget.
3. Az **Enable DoS protection (DoS védelem engedélyezése)** mezőben válassza ki a **Yes (Igen)** lehetőséget a hálózat megvédésére a DoS (Denial of Service – Szolgáltatásmegtagadási) támadásoktól, bár ez befolyásolhatja a router teljesítményét.
4. Monitorozhatja is a LAN és WAN kapcsolat között cserélt csomagokat. A Logged packets (Naplózott csomagok) típuson válassza ki a **Dropped (Eleresztett), Accepted (Elfogadott)**, vagy **Both (Mindkettő)** lehetőséget.
5. Kattintson az **Apply (Alkalmaz)** gombra.

4.6.2 URL-szűrő

Kulcsszavakat vagy webcímeket adhat meg adott URL-ek elérésének megakadályozásához.

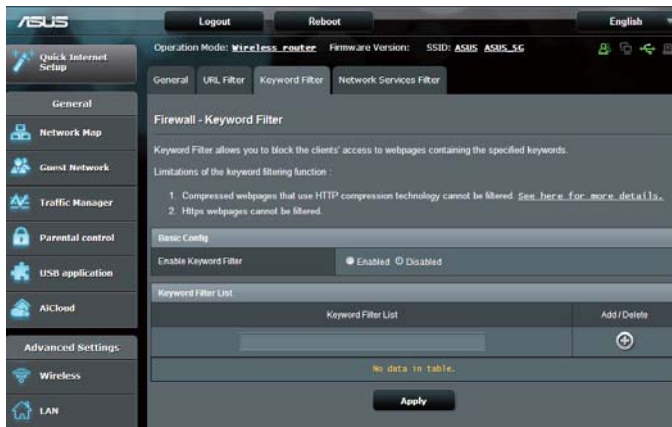
MEGJEGYZÉS: Az URL-szűrő egy DNS lekérdezésen alapul. Ha egy hálózati kliens már hozzáfért egy webhelyhez, mint például a `http://www.abcxxx.com` címhez, akkor a webhely nem kerül blokkolásra (a rendszerben egy DNS gyorsítótár tárolja a korábban meglátogatott webhelyeket). Ennek a problémának a feloldásához törölje a DNS gyorsítótárat az URL-szűrő beállítása előtt.

Egy URL-szűrő beállításához:

1. A navigációs pultról menjen az **Advanced Settings (Speciális beállítások) > Firewall (Tűzfal) > URL Filter (URL-szűrő)** fülre.
2. Az Enable URL Filter (URL-szűrő engedélyezése) mezőben válassza ki az **Enabled (Engedélyezve)** lehetőséget.
3. Adjon meg egy URL-t és kattintson a(z)  gombra.
4. Kattintson az **Apply (Alkalmaz)** gombra.

4.6.3 Kulcsszószűrő

A kulcsszószűrő blokkolja a hozzáférést a meghatározott kulcsszavakat tartalmazó weblapokhoz.



Egy kulcsszószűrő beállításához:

1. A navigációs pultról menjen az **Advanced Settings (Speciális beállítások) > Firewall (Tűzfal) > Keyword Filter (Kulcsszószűrő)** fülre.
2. Az Enable Keyword Filter (Kulcsszószűrő engedélyezése) mezőben válassza ki az **Enabled (Engedélyezve)** lehetőséget.

3. Adjon meg egy szót vagy kifejezést és kattintson az **Add (Hozzáadás)** gombra.

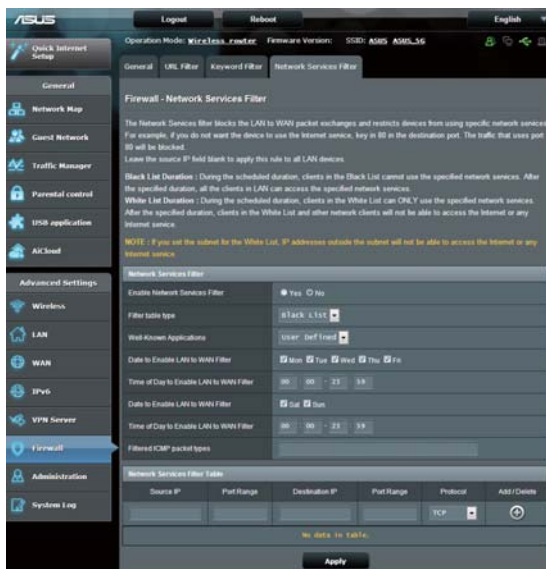
4. Kattintson az **Apply (Alkalmaz)** gombra.

MEGJEGYZÉS:

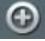
- A kulcsszószűrő egy DNS lekérdezésen alapul. Ha egy hálózati kliens már hozzáfért egy webhelyhez, mint például a <http://www.abcxxx.com> címhez, akkor a webhely nem kerül blokkolásra (a rendszerben egy DNS gyorsítótár tárolja a korábban meglátogatott webhelyeket). Ennek a problémának a feloldásához törölje a DNS gyorsítótárat a kulcsszószűrő beállítása előtt.
- A HTTP tömörítés segítségével tömörített weblapok nem szűrhetők. A HTTPS oldalak szintén nem blokkolhatók kulcsszószűrő használatával.

4.6.4 Hálózatiszolgáltatás-szűrő

A hálózatiszolgáltatás-szűrő blokkolja a LAN - WAN csomagcseréket és korlátozza, hogy a hálózati kliensek hozzáférjenek speciális webes szolgáltatásokhoz, mint amilyen a Telnet vagy az FTP.



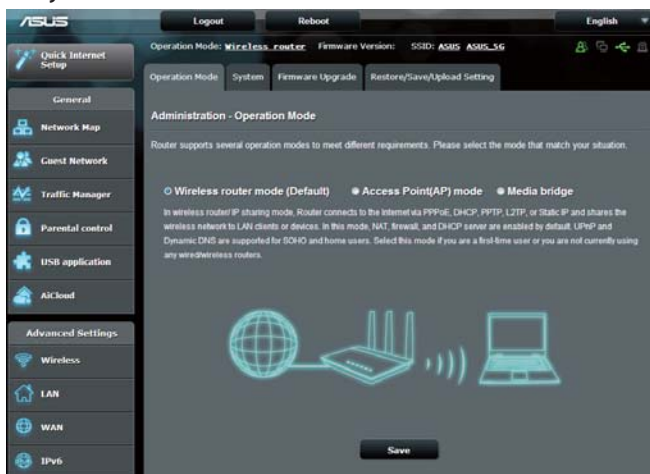
Egy hálózatszolgáltatás-szűrő beállításához:

1. A navigációs pultról menjen az **Advanced Settings (Speciális beállítások) > Firewall (Tűzfal) > Network Service Filter** (Hálózatszolgáltatás-szűrő) fülre.
2. Az Enable Network Services Filter (Hálózatszolgáltatás-szűrő engedélyezése) mezőben jelölje ki a **Yes (Igen)** lehetőséget.
3. Válassza ki a szűrőtábla típusát. A **Black List (Feketelista)** blokkolja a meghatározott hálózati szolgáltatásokat. A **White List (Fehérlista)** a hozzáférést csak a meghatározott hálózati szolgáltatásokra korlátozza.
4. Adja meg a napot és időt, amikor a szűrők aktívak.
5. Egy hálózati szolgáltatás szűrésének meghatározásához adja meg a forrás IP, cél IP, porttartomány és protokoll értékeket. Kattintson a(z)  gombra.
6. Kattintson az **Apply (Alkalmaz)** gombra.

4.7 Adminisztráció

4.7.1 Üzem mód

Az Operation Mode (Üzem mód) oldal lehetővé teszi a megfelelő mód kijelölését a hálózat számára.



Az üzemmód beállításához:

1. A navigációs pultról menjen az **Advanced Settings (Speciális beállítások) > Administration (Adminisztráció) > Operation Mode (Üzem mód)** fülre.
2. Válassza ki ezen üzemmódok valamelyikét:
 - **Vezeték nélküli router üzemmód (alapértelmezett):** Vezeték nélküli router üzemmódban a vezeték nélküli router kapcsolódik az internethez és internethozzáférést nyújt a saját helyi hálózatán elérhető eszközöknek.
 - **Médiahíd:** Ez a beállítás két vezeték nélküli routert igényel. A második router médiahídként szolgál, ahol több eszköz, mint például intelligens televíziók és játékkonzolok csatlakoztathatók ethernet keresztül.
 - **Hozzáférési pont üzemmód:** Ebben az üzemmódban a router egy új vezeték nélküli hálózatot hoz létre egy meglévő hálózaton.
3. Kattintson az **Apply (Alkalmaz)** gombra.

MEGJEGYZÉS: A router újraindul, amikor módosítja az üzemmódokat.

4.7.2 Rendszer

A **System (Rendszer)** oldal lehetővé teszi a vezeték nélküli router beállításainak konfigurálását.

A rendszerbeállítások beállítása:

1. A navigációs pultról menjen az **Advanced Settings (Speciális beállítások) > Administration (Adminisztráció) > System (Rendszer)** fülre.
2. A következő beállításokat konfigurálhatja:
 - **Router bejelentkezési jelszó módosítása:** Egy új név és jelszó megadásával módosíthatja a jelszót és a bejelentkezési nevet a vezeték nélküli routerhez.
 - **WPS gomb viselkedése:** A vezeték nélküli routeren a fizikai WPS gomb használható a WPS aktiválására vagy a vezeték nélküli hálózat kikapcsolására.
 - **Időzóna:** Válassza ki az időzónát a hálózathoz.
 - **NTP-kiszolgáló:** A vezeték nélküli router hozzáférhet egy NTP (Network time Protocol – Hálózati idő protokoll) kiszolgálóhoz az idő szinkronizálása érdekében.
 - **Telnet engedélyezése:** Kattintson a **Yes (Igen)** lehetőségre a Telnet szolgáltatások engedélyezéséhez a hálózaton. Kattintson a **No (Nem)** lehetőségre a Telnet letiltásához.
 - **Hitelesítési módszer:** A biztonságos router hozzáféréshez a HTTP, HTTPS, vagy mindkét protokollt választhatja.
 - **Webhozzáférés engedélyezése nagy kiterjedésű hálózatról:** Válassza ki a **Yes (Igen)** lehetőséget annak engedélyezésére, hogy a hálózaton kívüli eszközök hozzáférjenek a vezeték nélküli router grafikus felhasználói felületének beállításaihoz. Válassza ki a **No (Nem)** lehetőséget a hozzáférés megakadályozásához.
 - **Csak meghatározott IP engedélyezése:** Kattintson a **Yes (Igen)** lehetőségre, ha meg akarja adni azoknak az eszközöknek az IP-címeit, amelyek nagy kiterjedésű hálózatról hozzáférhetnek a vezeték nélküli router grafikus felhasználói felületének beállításaihoz.
 - **Klienslista:** Adja meg azoknak a hálózati eszközöknek a WAN IP-címeit, amelyek hozzáférhetnek a vezeték nélküli router beállításaihoz. Ez a lista akkor lesz használatban, ha rákattintott a **Yes (Igen)** lehetőségre az **Only allow specific IP (Csak meghatározott IP engedélyezése)** elemen.
3. Kattintson az **Apply (Alkalmaz)** gombra.

4.7.3 A firmware frissítése

Megjegyzés: Töltse le a legfrissebb firmware-verziót az ASUS weboldalról: <http://www.asus.com>

A firmware frissítése:

1. A navigációs pultról menjen az **Advanced Settings (Speciális beállítások) > Administration (Adminisztráció) > Firmware Upgrade (Belső vezérlőprogram frissítése)** fülre.
2. A **New Firmware File (Új belső vezérlőprogram-fájl)** mezőben kattintson a **Browse (Tallózás)** lehetőségre a letöltött fájl megkereséséhez.
3. Kattintson az **Upload (Feltöltés)** gombra.

MEGJEGYZÉSEK:

- Amikor a frissítési folyamat befejeződött, várjon némi időt, hogy a rendszer újraindulhasson.
- Ha a frissítés sikertelen, a vezeték nélküli router automatikusan vészhelyzeti vagy meghibásodási módba lép és az előlapon lévő LED kijelző lassan villog. A rendszer visszaállításához, olvassa el az **5.2 Belső vezérlőprogram visszaállítása** szakaszt.

4.7.4 Beállítások visszaállítása/mentése/feltöltése

A beállítások visszaállítása/mentése/feltöltése:

1. A navigációs pultról menjen az **Advanced Settings (Speciális beállítások) > Administration (Adminisztráció) > Restore/Save/Upload Setting (Beállítás helyreállítása/mentése/feltöltése)** fülre.
2. Jelölje ki a végrehajtandó feladatot:
 - A gyári beállítások visszaállításához kattintson a **Restore (Visszaállítás)** elemre, majd kattintson az **OK** gombra a megerősítést kérő üzenetben.
 - Az aktuális rendszerbeállítások mentéséhez kattintson a **Save (Mentés)** gombra, majd navigáljon ahhoz a mappához, ahova a fájlt menteni kívánja, és kattintson a **Save (Mentés)** gombra.
 - Korábbi rendszerbeállítások visszaállításához kattintson a **Browse (Tallózás)** gombra a visszaállítandó rendszerfájl megkeresése érdekében, majd kattintson az **Upload (Feltöltés)** gombra.

Ha problémák lépnek fel, tölts fel a legújabb belső vezérlőprogram-verziót és konfigurálja az új beállításokat. Ne állítsa vissza a routert az alapértelmezett beállításokra.

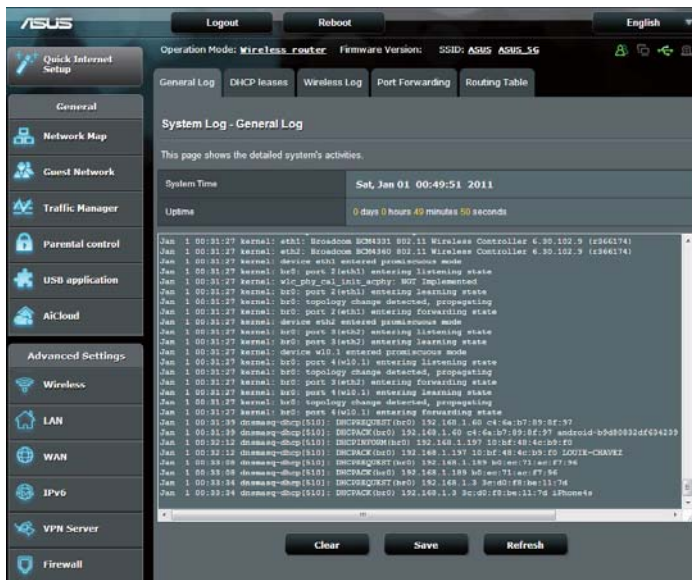
4.8 Rendszernapló

A Rendszernapló a regisztrált hálózati tevékenységeket tartalmazza.

MEGJEGYZÉS: A rendszernapló visszaáll, amikor a router újraindul vagy áramtalanításra kerül.

A rendszernapló megtekintéséhez:

1. A navigációs pultról menjen az **Advanced Settings (Speciális beállítások)** > **System Log (Rendszernapló)** elemre.
2. A hálózati tevékenységeit e fülek bármelyikén megtekintheti:
 - General Log (Általános napló)
 - DHCP Leases (DHCP bérletek)
 - Wireless Log (Vezeték nélküli napló)
 - Port Forwarding (Porttovábbítás)
 - Routing Table (Útválasztó tábla)



5 Segédprogramok

Megjegyzés:

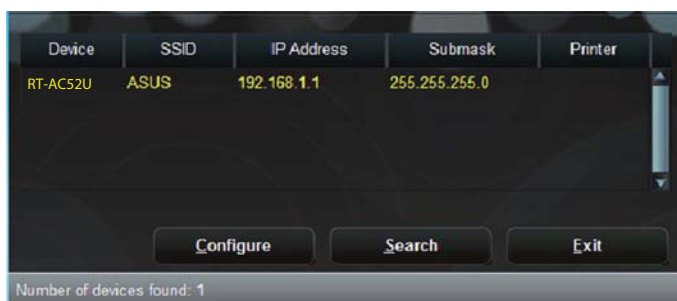
- Telepítse a vezeték nélküli router segédprogramjait a mellékelt támogató CD-ről.
- Ha az automatikus lejátszást letiltották, futtassa a **setup.exe** fájlt a támogató CD gyökérkönyvtárban.
- A segédprogramok MAC OS operációs rendszeren nem támogatottak.

5.1 Eszközfelderítés

A Device Discovery (Eszközfelderítés) az ASUS egyik WLAN segédprogramja, amely érzékeli az ASUS vezeték nélküli routert és lehetővé teszi a vezeték nélküli hálózati beállítások konfigurálását.

A Device Discovery (Eszközfelderítés) futtatása:

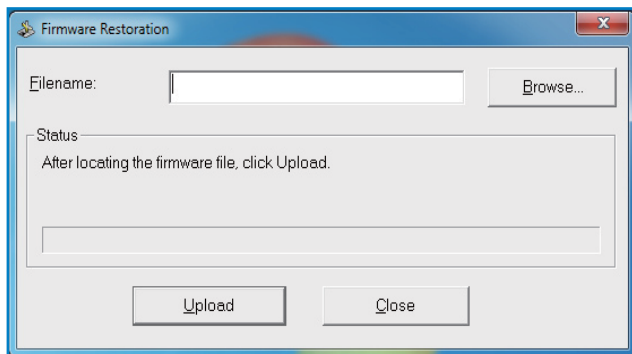
- A számítógép asztalán kattintson a **Start > All Programs (Minden program) > ASUS Utility (ASUS segédprogram) > RT-AC52U vezeték nélküli router > Device Discovery (Eszközfelderítés)** elemre.



Megjegyzés: Ha a routert Access Point (Hozzáférési pont) módban használja, a Device Discovery (Eszközfelderítés) funkciót kell használnia a router IP-címének megkereséséhez.

5.2 Firmware helyreállítása

A Firmware Restoration (Firmware helyreállítása) olyan ASUS vezeték nélküli routeren használható, amelyen a frissítés során megsérült a firmware. Feltölti a megadott firmware-t. A folyamat körülbelül 3-4 percet vesz igénybe.



FONTOS: A Firmware Restoration (Firmware helyreállítása) segédprogram futtatása előtt indítsa el a biztonsági módot.

MEGJEGYZÉS: Ez a funkció MAC OS operációs rendszeren nem támogatott.

A biztonsági mód indítása és a Firmware Restoration (Firmware helyreállítása) segédprogram használata:

1. Húzza ki a vezeték nélküli routert az áramforrásból.
2. Tartsa lenyomva a hátlapon lévő Reset (Alaphelyzet) gombot, miközben visszadugja a vezeték nélküli router tápdugóját az aljzatba. Engedje el a Reset (Alaphelyzet) gombot, amikor az előlapon lévő Power (Táp) LED elkezd lassan villogni, ami azt jelzi, hogy a vezeték nélküli router biztonsági módban van.

3. Állítson be egy statikus IP-címet a számítógépén és használja a következőt a TCP/IP beállítások beállítására:

IP-cím: 192.168.1.x

Alhálózati maszk: 255.255.255.0

4. A számítógép asztalán kattintson a **Start > All Programs (Minden program) > ASUS Utility RT-AC52U Wireless Router (ASUS segédprogram RT-AC52U vezeték nélküli router) > Firmware Restoration (Firmware helyreállítása)** elemre.
5. Jelölje ki a firmware fájlt, majd kattintson az **Upload (Feltöltés)** gombra.

Megjegyzés: ez nem firmware-frissítő segédprogram, és nem használható működő ASUS vezeték nélküli routeren. A firmware-frissítést általában a web-alapú felületen kell elvégezni. Lásd a **4. fejezetet: A speciális beállítások konfigurálása** a részletekért.

5.3 Nyomtatókiszolgáló beállítása

5.3.1 ASUS EZ nyomtatómegosztás

Az ASUS EZ nyomtatásmegosztási segédprogram lehetővé teszi, hogy egy USB nyomtatót csatlakoztasson a vezeték nélküli router USB portjához és beállítsa a nyomtatókiszolgálót. Ez lehetővé teszi, hogy a hálózati kliensek vezeték nélkül nyomtassanak és szkenneljenek fájlokat.



MEGJEGYZÉS: A nyomtatókiszolgáló funkció Windows® XP, Windows® Vista, és Windows® 7 operációs rendszeren támogatott.

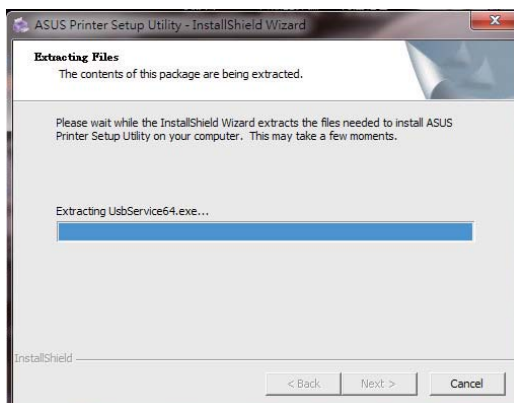
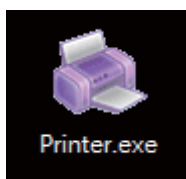
Az EZ nyomtatómegosztási mód beállításához:

1. A navigációs pultról menjen a **General (Általános) > USB Application (USB-alkalmazás) > Network Printer Server (Hálózati nyomtatókiszolgáló)** elemre.
2. Kattintson a **Download Now! (Azonnali letöltés!)** lehetőségre a hálózati nyomtató segédprogram letöltéséhez.



MEGJEGYZÉS: A hálózati nyomtató segédprogram csak Windows® XP, Windows® Vista, és Windows® 7 operációs rendszeren támogatott. A segédprogram Mac OS operációs rendszerre telepítéséhez válassza ki a **Use LPR protocol for sharing printer (LPR használata nyomtatómegosztáshoz)** elemet.

3. Bontsa ki a letöltött fájlt, majd kattintson a Nyomtató ikonra a hálózati nyomtató beállító program futtatásához.



4. Kövesse a képernyőn megjelenő utasításokat a hardver beállításához, majd kattintson a **Next (Tovább)** gombra.



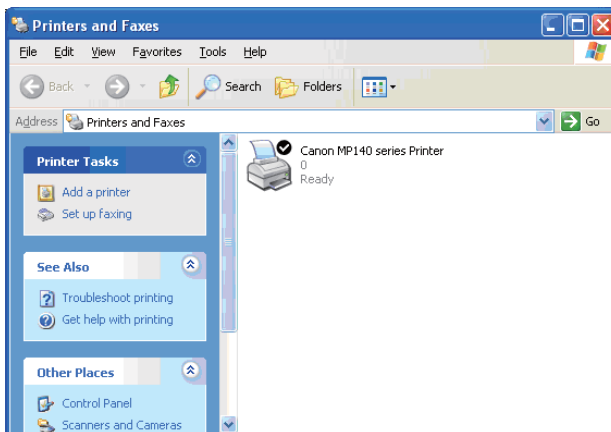
5. Várjon néhány perct, amíg a kezdeti beállítások befejeződnek. Kattintson a **Next (Tovább)** gombra.
6. Kattintson a **Finish** (Befejezés) gombra a telepítés befejezéséhez.



7. Kövesse a Windows® operációs rendszer útmutatását a nyomtató illesztőprogram telepítéséhez.



8. Miután elvégezte a nyomtató illesztőprogramjának telepítését, a hálózati kliensek használni tudják a nyomtatót.



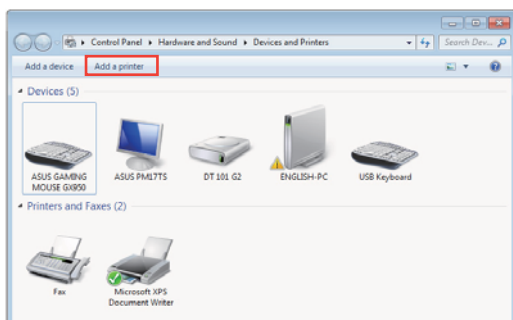
5.3.2 LPR használata nyomtató megosztására

Megoszthatja a nyomtatóját Windows® és MAC operációs rendszert futtató számítógépekkel az LPR/LPD (Line Printer Remote/Line Printer Daemon) protokoll használatával.

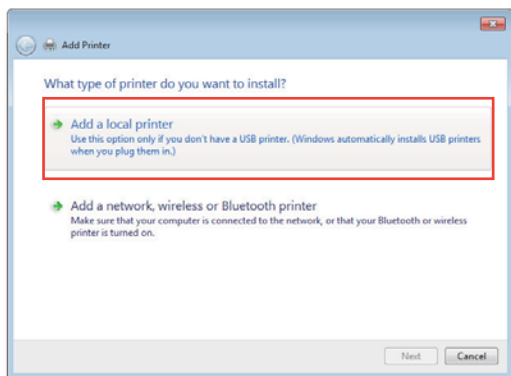
LPR nyomtató megosztása

LPR nyomtató megosztásához:

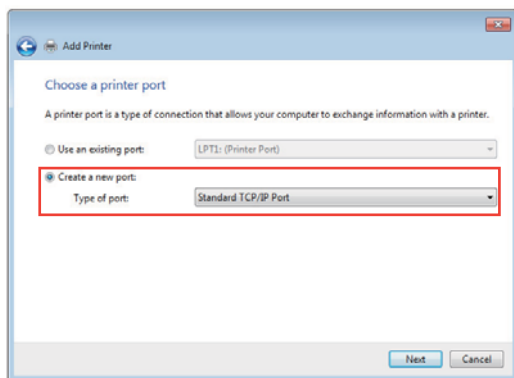
1. A Windows® asztalról kattintson a **Start > Devices and Printers (Eszközök és nyomtatók) > Add a printer (Nyomtató hozzáadása)** elemre az **Add Printer Wizard (Nyomtató hozzáadása varázsló)** futtatásához.



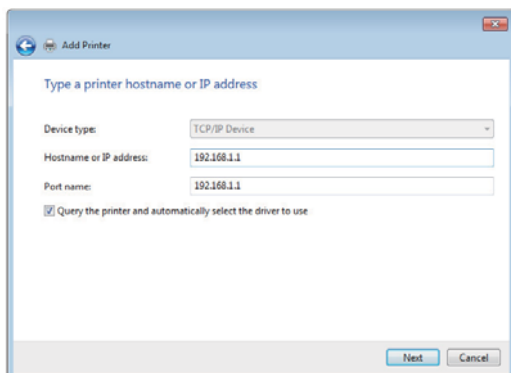
2. Válassza ki az **Add a local printer (Helyi nyomtató hozzáadása)** lehetőséget, majd kattintson a **Next (Tovább)** gombra.



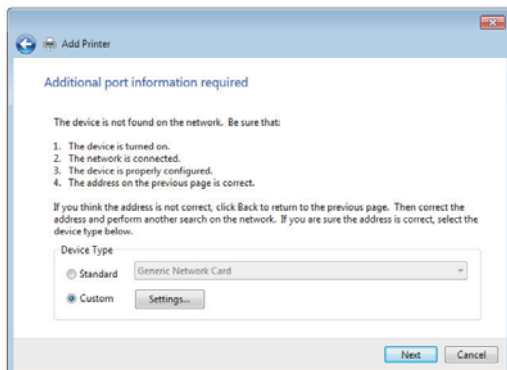
3. Válassza ki a **Create a new port (Új port létrehozása)** elemet, majd állítsa be a **Type of Port (Port típusa)** értékét **Standard TCP/IP Port (Szabványos TCP/IP-port)** típusra. Kattintson a **New Port (Új port)** lehetőségre.



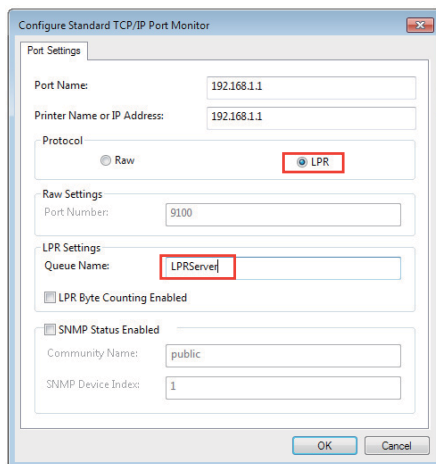
4. A **Hostname or IP address (Állomásnév vagy IP-cím)** mezőben billentyűzze be a vezeték nélküli router IP-címét, majd kattintson a **Next (Tovább)** gombra.



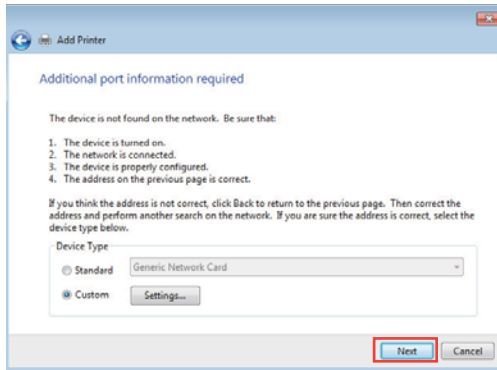
5. Válassza ki a **Custom (Egyéni)** lehetőséget, majd kattintson a **Settings (Beállítások)** elemre.



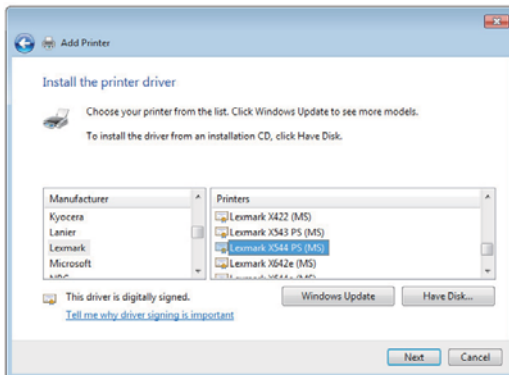
6. Állítsa be a **protokollt LPR** típusra. A **Queue Name (Várólista neve)** mezőben billentyűzze be az **LPRServer** értéket, majd kattintson az **OK** gombra a folytatáshoz.



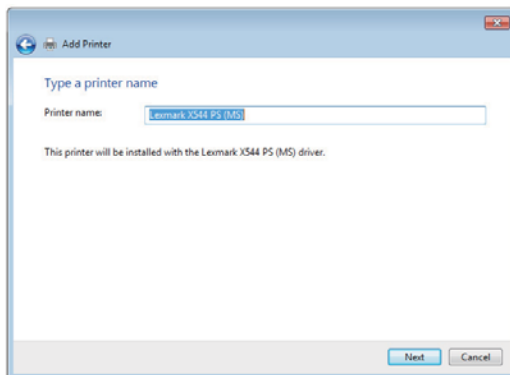
7. Kattintson a **Next (Tovább)** gombra a szabványos TCP/IP port beállításának befejezéséhez.



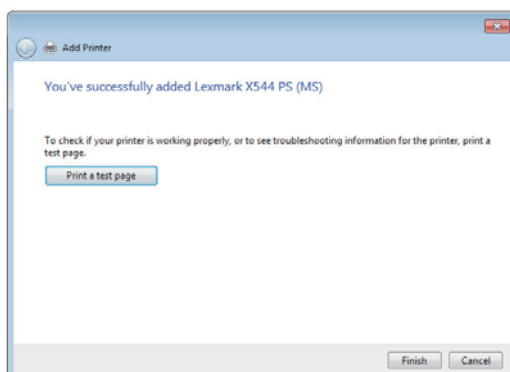
8. Telepítse a nyomtató-illesztőprogramot a gyártók típuslistájáról. Ha a nyomtatója nincs a listán, kattintson a **Have Disk (Saját lemez)** lehetőségre a nyomtató-illesztőprogramok CD-ROM-ról vagy fájlból történő manuális telepítéséhez.



9. Kattintson a **Next (Tovább)** gombra a nyomtató alapértelmezett nevének elfogadásához.



10. Kattintson a **Finish (Befejezés)** gombra a telepítés befejezéséhez.



5.4 Download Master

A Download Master egy segédprogram, amely segít letölteni fájlokat még akkor is, miközben a laptopjai vagy egyéb eszközei kikapcsolt állapotban vannak.

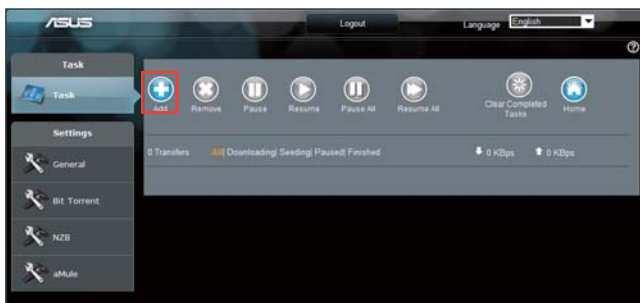
MEGJEGYZÉS: A Download Master használatához szüksége van egy, a vezeték nélküli routerhez csatlakoztatott USB eszközre.

A Download Master használatához:

1. Kattintson a **General (Általános) > USB application (USB-alkalmazás) > Download Master** elemre a segédprogram automatikus letöltéséhez és telepítéséhez.

MEGJEGYZÉS: Ha egynél több USB meghajtóval rendelkezik, válassza ki azt az USB eszközt, amelyre le akarja tölteni a fájlokat.

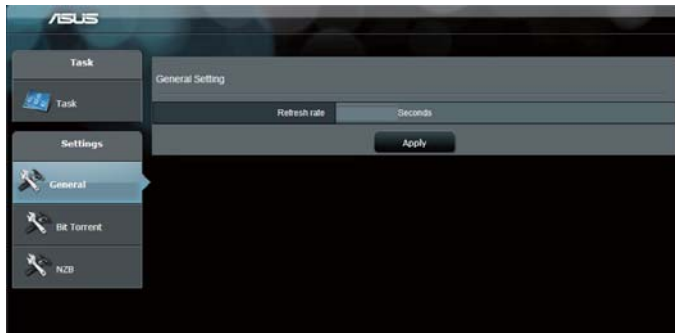
2. Miután a letöltési folyamat befejeződött, kattintson a Download Master ikonra a segédprogram használatának elkezdéséhez.
3. Kattintson az **Add (Hozzáadás)** gombra egy letöltési feladat hozzáadásához.



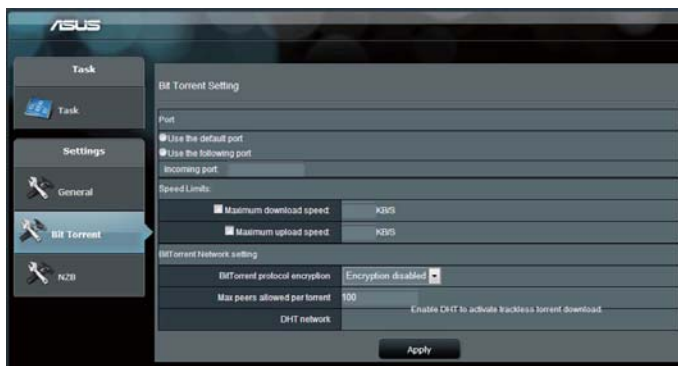
4. Válasszon ki egy letöltéstípust, mint például BitTorrent, HTTP, vagy FTP. Bocsásson rendelkezésre egy torrent-fájlt vagy egy URL-t a letöltés megkezdéséhez.

MEGJEGYZÉS: A BitTorrent részleteire vonatkozóan olvassa el az **5.4.1 BitTorrent letöltési beállítások konfigurálása** szakaszt.

5. Használja a navigációs pultot a speciális beállítások konfigurálásához.



5.4.1 BitTorrent letöltési beállítások konfigurálása

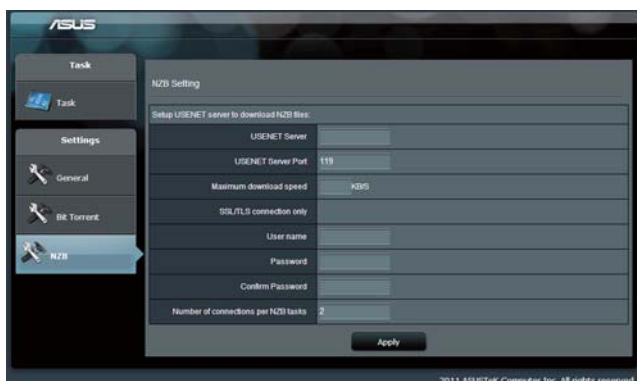


A BitTorrent letöltési beállítások konfigurálásához:

1. A Download Master navigációs pultjáról kattintson a **BitTorrent** lehetőségre a **BitTorrent Setting (BitTorrent beállítás)** oldal elindításához.
2. Válasszon ki egy meghatározott portot a letöltési feladathoz.
3. A hálózat túlterhelésének megelőzésére korlátozhatja a maximális feltöltési és letöltési sebességeket a **Speed Limits (Sebességkorlátok)** alatt.
4. Korlátozhatja a megengedett társak maximális számát, és engedélyezheti vagy letilthatja a fájltitkosítást a letöltések alatt.

5.4.2 NZB beállítások

NZB-fájlok letöltésére beállíthat egy USENET-kiszolgálót. A USENET beállítások megadása után kattintson az **Apply (Alkalmaz)** gombra.



6 Hibaelhárítás

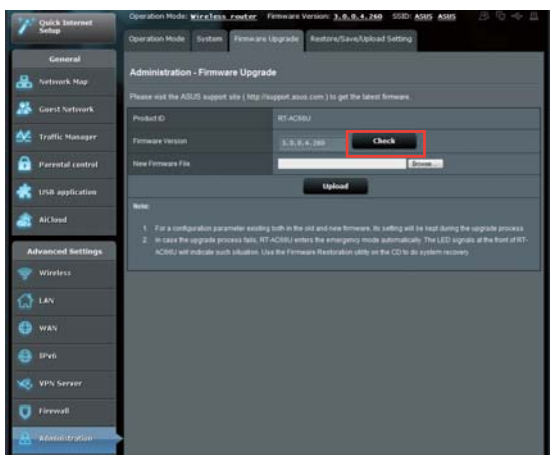
Ez a fejezet megoldásokat nyújt azokra a problémákra, amelyekkel szembesülhet a routerével. Ha olyan problémákkal szembesül, amelyek ebben a fejezetben nincsenek említve, további termékinformációért és az ASUS Műszaki támogatás kapcsolati adataiért látogassa meg az ASUS támogató webhelyét a következő címen: <http://support.asus.com/>.

6.1 Alapvető hibaelhárítás

Ha problémái vannak a routerrel, próbálja meg ezeket az ebben a szakaszban levő alapvető lépéseket, mielőtt további megoldásokat keresne.

Frissítse a belső vezérlőprogramot a legújabb verzióra.

1. Indítsa el a webes grafikus felhasználói felületet. Menjen az **Advanced Settings (Speciális beállítások) > Administration (Adminisztráció) > Firmware Upgrade (Belső vezérlőprogram frissítése)** fülre. Kattintson a **Check (Ellenőrzés)** gombra annak ellenőrzéséhez, hogy rendelkezésre áll-e a legújabb belső vezérlőprogram.



2. Ha a legújabb belső vezérlőprogram rendelkezésre áll, látogassa meg az ASUS globális webhelyét a http://www.asus.com/Networks/Wireless_Routers/RTAC52U/#download címen a legújabb belső vezérlőprogram letöltéséhez.
3. A **Firmware Upgrade (Belső vezérlőprogram frissítése)** oldalról kattintson a **Browse (Tallózás)** gombra a belső vezérlőprogram-fájl megkereséséhez.
4. Kattintson az **Upload (Feltöltés)** gombra a belső vezérlőprogram frissítéséhez.

Hálózat újraindítása a következő sorrendben:

1. Kapcsolja ki a modemet.
2. Húzza ki a modemet.
3. Kapcsolja ki a routert és a számítógépeket.
4. Dugja be a modemet.
5. Kapcsolja be a modemet, és azután várjon 2 percig.
6. Kapcsolja be a routert, és azután várjon 2 percig.
7. Kapcsolja be a számítógépeket.

Ellenőrizze, hogy az Ethernet-kábelek megfelelően vannak bedugva.

- Amikor a routert a modemmel összekapcsoló Ethernet-kábel megfelelően van bedugva, a WAN LED világít.
- Amikor a bekapcsolt számítógépét a routerrel összekötő Ethernet-kábel megfelelően van bedugva, a megfelelő LAN LED világít.

Ellenőrizze, hogy a vezeték nélküli beállítás a számítógépén megegyezik-e a számítógépével.

- Amikor a számítógépét vezeték nélkül csatlakoztatja a routerhez, győződjön meg arról, hogy az SSID (a vezeték nélküli hálózat neve), a titkosítási módszer és a jelszó megfelelő.

Ellenőrizze, hogy a hálózati beállításai megfelelőek-e.

- A hálózaton minden egyes kliensnek érvényes IP-címmel kell rendelkeznie. Az ASUS azt javasolja, hogy a vezeték nélküli router DHCP-kiszolgálóját használja IP-címek kiosztására a hálózaton levő számítógépeknek.

- Néhány kábelmodem-szolgáltató megköveteli a fiókon kezdetben regisztrált számítógép MAC-címének használatát. A MAC-címet megtekintheti a webes grafikus felhasználói felületen, a **Network Map (Hálózattérkép) > Clients (Kliensek)** oldalon, és az egérmutatót a **Client Status (Kliens állapota)** funkcióban az eszköze fölé lebegtetve.



6.2 Gyakran ismétlődő kérdések (GYIK)

Webböngésző használatával nem tudok hozzáférni a router grafikus felhasználói felületéhez

- Ha a számítógépe vezetékes, ellenőrizze az Ethernet-kábel csatlakozását és a LED állapotát az előző szakaszban leírtak szerint.
- Győződjön meg arról, hogy a megfelelő bejelentkezési információt használja. Az alapértelmezett gyári bejelentkezési név és jelszó „admin/admin”. Győződjön meg arról, hogy a Caps Lock billentyű letiltott állapotban van, amikor megadja a bejelentkezési információkat.
- Törölje a sütiket és fájlokat a webböngészőben. Internet Explorer 8 esetén kövesse ezeket a lépéseket:

1. Indítsa el az Internet

Explorer 8 programot,

majd kattintson a

Tools (Eszközök) >

Internet Options

(Internetbeállítások)

lehetőségre.

2. A General (Általános)

fülön a **Browsing history**

(Böngészési előzmények)

alatt kattintson a **Delete...**

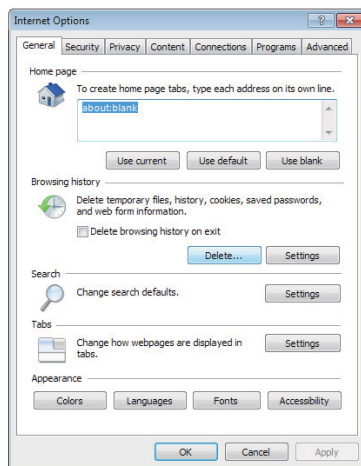
(Törlés...) gombra, válassza

ki a Temporary Internet

Files elemet és a Cookies

(Sütik) elemet, majd

kattintson a **Delete (Törlés) gombra.**



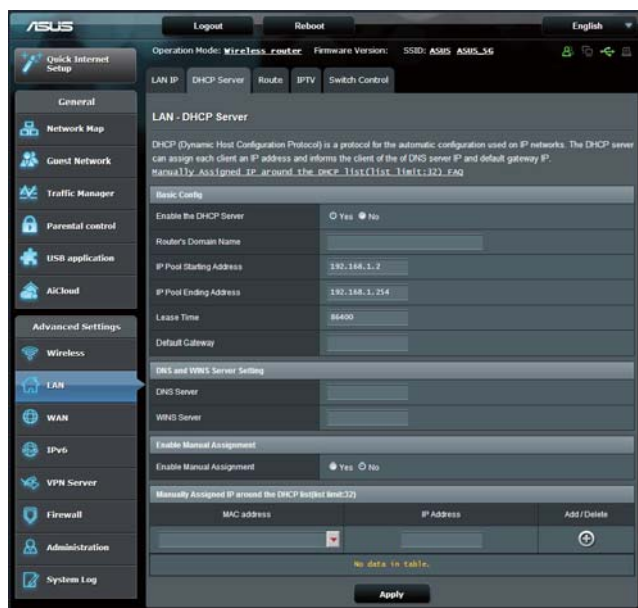
MEGJEGYZÉS:

- A sütik és fájlok törlésére vonatkozó parancsok webböngészőtől függően változnak.
- Tiltsa le a proxykiszolgáló beállításokat, törölje a telefonos kapcsolatot, és úgy végezze el a TCP/IP beállításokat, hogy az IP-címet automatikusan lekérje. További részletekért olvassa el a jelen használati utasítás 1. fejezetét.
- Győződjön meg arról, hogy CAT5e vagy CAT6 Ethernet-kábeleket használ.

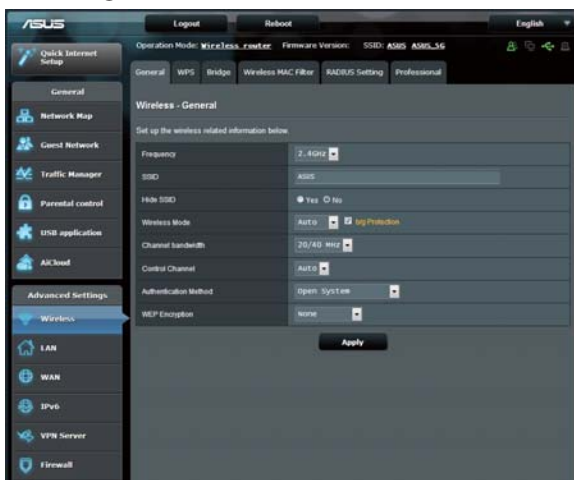
A kliens nem tud vezeték nélküli kapcsolatot létesíteni a routerrel.

NOTE: Ha problémái vannak az 5 GHz-es hálózathoz való kapcsolódással, bizonyosodjon meg arról, hogy a vezeték nélküli eszköze támogatja az 5 GHz-et vagy kétsávós képességekkel rendelkezik.

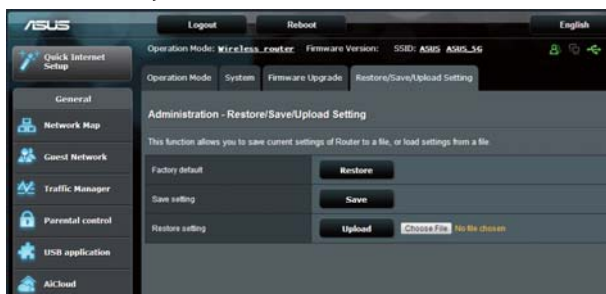
- **Tartományon kívül:**
 - Próbálja meg közelebb helyezni a routert a vezeték nélküli klienshez.
 - Próbálja meg beállítani a router antennáit a legjobb irányba az **1.4 A router pozicionálása** szakaszban leírtak szerint.
- **A DHCP-kiszolgáló letiltásra került:**
 1. Indítsa el a webes grafikus felhasználói felületet. Menjen a **General (Általános) > Network Map (Hálózatterkép) > Clients (Kliensek)** elemhez, és keresse meg az eszközt amelyet csatlakoztatni akar a routerhez.
 2. Ha nem tudja megtalálni az eszközt a **hálózatterképen**, menjen az **Advanced Settings (Speciális beállítások) > LAN > DHCP Server DHCP-kiszolgáló, Basic Config (Alapvető konfiguráció)** listához, jelölje ki a **Yes (Igen)** lehetőséget az **Enable the DHCP Server (DHCP-kiszolgáló engedélyezése)** elemen.



- Az SSID elrejtésre került. Ha az eszköze képes megtalálni más routerek SSID azonosítóit, de nem képes megtalálni a saját routerének SSID azonosítóját, menjen az **Advanced Settings (Speciális beállítások) > Wireless (Vezeték nélküli) > General (Általános)** elemhez, jelölje ki a **No (Nem)** lehetőséget a **Hide SSID (SSID elrejtése)** elemen, és válassza ki az **Auto (Automatikus)** lehetőséget a **Control Channel (Vezérlőcsatorna)** elemen.



- Ha vezeték nélküli LAN adaptert használ, ellenőrizze, hogy a használatban levő vezeték nélküli csatorna megfelel-e az ön országában/területén elérhető csatornáknak. Ha nem, állítsa be a csatornát, a csatorna sávszélességét és a vezeték nélküli módot.
- Ha még mindig nem tud vezeték nélkül kapcsolódni a routerhez, visszaállíthatja a routert a gyári alapértelmezett beállításokra. A router grafikus felhasználói felületén kattintson az **Administration (Adminisztráció) > Restore/Save/Upload Setting (Beállítás helyreállítása/mentése/feltöltése)** lehetőségre, és kattintson a **Restore (Helyreállítás)** elemre.

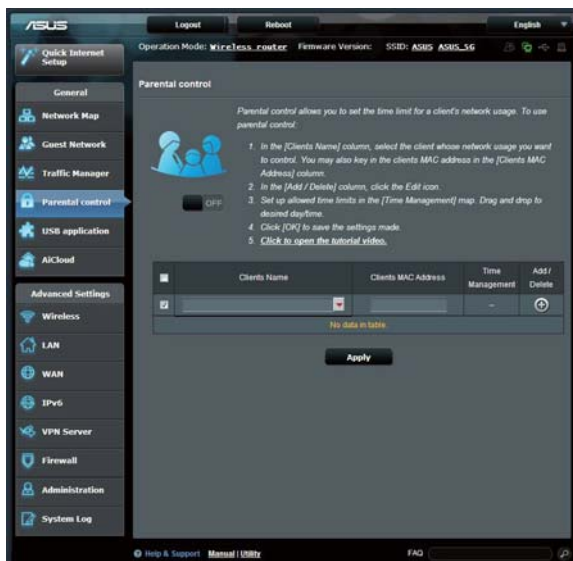


Az internet nem érhető el

- Ellenőrizze, hogy a router képes-e kapcsolódni az internetszolgáltató WAN IP-címéhez. Ehhez indítsa el a webes grafikus felhasználói felületet és menjen a **General (Általános) > Network Map (Hálózatterkép)** elemre, és ellenőrizze az **internet állapotát**.
- Ha a router nem képes kapcsolódni az internetszolgáltató WAN IP-címéhez, próbálja meg újraindítani a hálózatot a **Hálózat újraindítása a következő sorrendben** szakaszban az **Alapvető hibaelhárítás** alatt leírtak szerint.



- Az eszköz blokkolódott a Szülői felügyelet funkción keresztül. Menjen a **General (Általános) > Parental Control (Szülői felügyelet)** elemre, és nézze meg, hogy az eszköz a listában van-e. Ha az eszköz felsorolásra került a **Client Name (Kliensnév)** alatt, távolítsa el az eszközt a **Delete (Törlés)** gomb használatával, vagy módosítsa a Time Management (Időkezelési) beállításokat.



- Ha még mindig nincs internetelérés, próbálja meg újraindítani a számítógépét és ellenőrizze a hálózat IP-címét és átjárócímét.
- Ellenőrizze az ADSL modem és a vezeték nélküli router állapotjelzőit. Ha a WAN LED a vezeték nélküli routeren nem világít, ellenőrizze, hogy minden kábel megfelelően van-e bedugva.

Elfelejtette az SSID azonosítót (hálózatnevet) vagy a hálózati jelszót

- Állítson be egy új SSID azonosítót és titkosítást egy vezetékes kapcsolaton keresztül (Ethernet-kábel). Indítsa el a webes grafikus felhasználói felületet, menjen a **Network Map (Hálózattérkép)** elemhez, kattintson a router ikonra, adjon meg egy új SSID azonosítót és titkosítási kulcsot, majd kattintson az **Apply (Alkalmaz)** gombra.
- Állítsa vissza a routert az alapértelmezett beállításokra. Indítsa el a webes grafikus felhasználói felületet, menjen az **Administration (Adminisztráció) > Restore/Save/Upload Setting (Beállítás helyreállítása/mentése/feltöltése)** lehetőségre, és kattintson a **Restore (Helyreállítás)** elemre. Az alapértelmezett bejelentkezési fiók és jelszó egyaránt „admin”.

A rendszer visszaállítása az alapértelmezett értékekre?

- Menjen az **Administration (Adminisztráció) > Restore/Save/Upload Setting (Beállítás helyreállítása/mentése/feltöltése)** lehetőségre, és kattintson a **Restore (Helyreállítás)** elemre.

Az alábbiak a gyári alapbeállítások:

Felhasználónév: admin

Jelszó: admin

DHCP engedélyezése: Igen (ha a WAN kábelt csatlakoztatták)

IP-cím: 192.168.1.1

Tartománynév: (Üres)

Alhálózati maszk: 255. 255. 255.0

DNS-kiszolgáló 1: 192.168.1.1

DNS-kiszolgáló 2: (Üres)

SSID (2.4GHz): ASUS

SSID (5GHz): ASUS_5G

A belső vezérlőprogram frissítése sikertelen.

Indítsa el a helyreállítási módot és futtassa a Belső vezérlőprogram helyreállítása segédprogramot. Olvassa el az **5.2 Belső vezérlőprogram helyreállítása** szakaszt a Belső vezérlőprogram helyreállítása segédprogram használatára vonatkozóan.

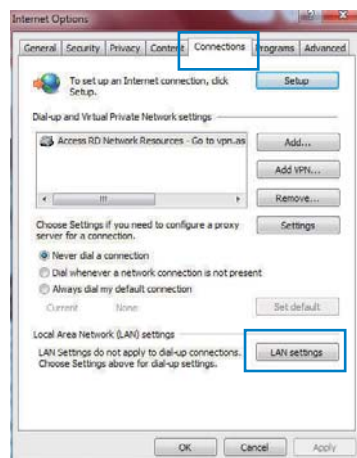
Nem lehet hozzáférni a webes grafikus felhasználói felülethez

A vezetékek nélküli router konfigurálása előtt végezze el az ebben a fejezetben szereplő lépéseket a gazdagép és hálózati kliensek beállításához.

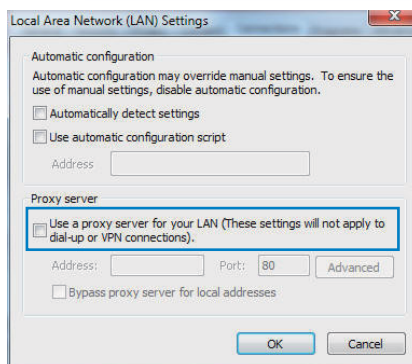
A. Tiltsa le a proxy-szervert, ha engedélyezve van.

Windows® 7

1. Kattintson a **Start** > **Internet Explorer** elemre a böngészőprogram indításához.
2. Kattintson a **Tools (Eszközök)** > **Internet options (Internetbeállítások)** > **Connections (Kapcsolatok)** fül > **LAN settings (Helyi hálózati beállítások)** elemre.

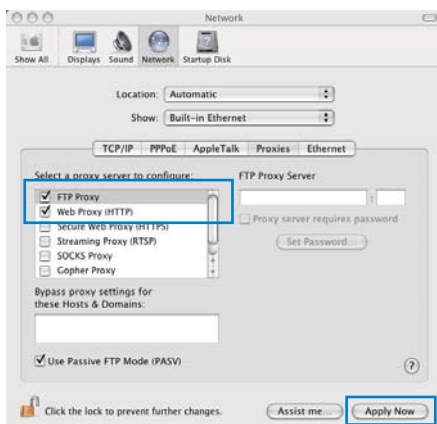


3. A Local Area Network (LAN) Settings (Helyi hálózati [LAN] beállítások) képernyőn szüntesse meg a **Use a proxy server for your LAN (Proxykiszolgáló használata a helyi hálózaton)** jelölőnégyzet bejelölését.
4. Kattintson az **OK** gombra, ha végzett.



MAC OS

1. A Safari böngészőben kattintson a **Safari > Preferences (Beállítások) > Advanced (Speciális) > Change Settings... (Beállítások módosítása...)** elemre.
2. A Network (Hálózat) képernyőn szüntesse meg az **FTP Proxy** és **Web Proxy (HTTP)** elemek bejelölését.
3. Kattintson az **Apply Now (Alkalmazás most)** gombra, ha végzett.

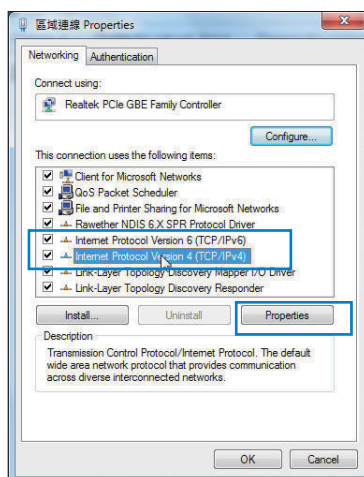


Megjegyzés: A proxykiszolgáló letiltását illetően olvassa el a böngésző súgóját.

B. Végezze el a TCP/IP beállításokat, hogy az IP-címet automatikusan lekérje.

Windows® 7

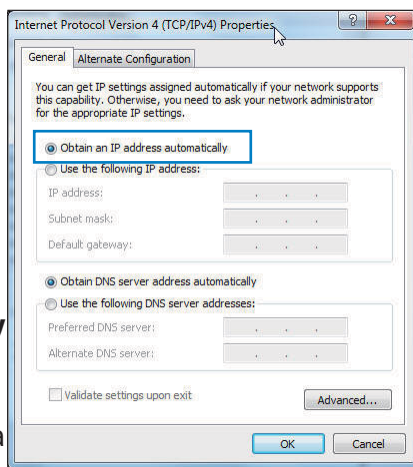
1. Kattintson a **Start > Control Panel (Vezérlőpult) > Network and Internet (Hálózat és internet) > Network and Sharing Center (Hálózati és megosztási központ) > Manage network connections (Hálózati kapcsolatok kezelése)** elemre.
2. Jelölje ki az **Internet Protocol Version 4 (TCP/IPv4)** (Internet protokoll 4-es verzió (TCP/IPv4)) vagy az **Internet Protocol Version 6 (TCP/IPv6)** (Internet protokoll 6-os verzió (TCP/IPv6)) elemet, majd kattintson a **Properties (Tulajdonságok)** gombra.



3. Az IPv4 IP beállítások automatikus lekéréséhez jelölje meg az **Obtain an IP address automatically (IP-cím automatikus kérése)** jelölőnégyzetet.

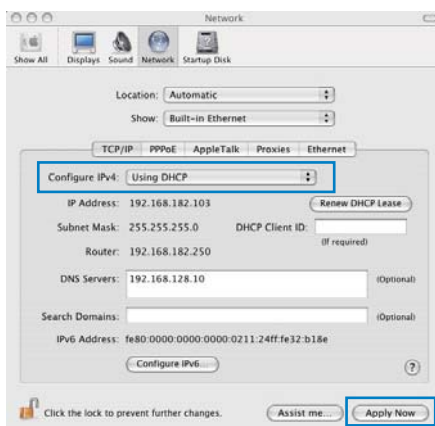
Az IPv6 IP beállítások automatikus lekéréséhez jelölje meg az **Obtain an IPv6 address automatically (IPv6-cím automatikus kérése)** jelölőnégyzetet.

4. Kattintson az **OK** gombra, ha végzett.



MAC OS

1. Kattintson a képernyő bal felső sarkában lévő Apple ikonra.
2. Kattintson a **System Preferences (Rendszerbeállítások) > Network (Hálózat) > Configure... (Konfigurálás...)** elemre.
3. A **TCP/IP** fülön jelölje meg a **Using DHCP (DHCP használata)** elemet a **Configure IPv4 (IPv4 konfigurálása)** legördülő választéklistán.



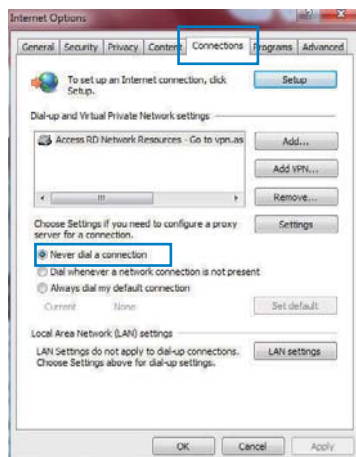
4. Kattintson az **Apply Now (Alkalmazás most)** gombra, ha végzett.

Megjegyzés: Tekintse meg operációs rendszere súgó és támogatás szolgáltatását a számítógép TCP/IP beállításainak konfigurálását illetően.

C. Tiltsa le a betárcsázós kapcsolatot, ha engedélyezve van.

Windows® 7

1. Kattintson a **Start > Internet Explorer** elemre a böngészőprogram indításához.
2. Kattintson a **Tools (Eszközök) > Internet options (Internetbeállítások) > Connections (Kapcsolatok)** fülre.
3. Jelölje be a **Never dial a connection (Nincs automatikus tárcsázás)** jelölőnégyzetet.
4. Kattintson az **OK** gombra, ha végzett.



Megjegyzés: Megjegyzés: a betárcsázós kapcsolat letiltását illetően tekintse meg böngészője súgóját.

Függelék

Megjegyzések

ASUS Recycling/Takeback Services

ASUS recycling and takeback programs come from our commitment to the highest standards for protecting our environment. We believe in providing solutions for you to be able to responsibly recycle our products, batteries, other components, as well as the packaging materials. Please go to <http://csr.asus.com/english/Takeback.htm> for the detailed recycling information in different regions.

REACH

Complying with the REACH (Registration, Evaluation, Authorisation, and Restriction of Chemicals) regulatory framework, we published the chemical substances in our products at ASUS REACH website at <http://csr.asus.com/english/index.aspx>

Federal Communications Commission Statement

This device complies with Part 15 of the FCC Rules. Operation is subject to the following two conditions:

- This device may not cause harmful interference.
- This device must accept any interference received, including interference that may cause undesired operation.

This equipment has been tested and found to comply with the limits for a class B digital device, pursuant to part 15 of the FCC Rules. These limits are designed to provide reasonable protection

against harmful interference in a residential installation.

This equipment generates, uses and can radiate radio frequency energy and, if not installed and used in accordance with the instructions, may cause harmful interference to radio communications. However, there is no guarantee that interference will not occur in a particular installation. If this equipment does cause harmful interference to radio or television reception, which can be determined by turning the equipment off and on, the user is encouraged to try to correct the interference by one or more of the following measures:

- Reorient or relocate the receiving antenna.
- Increase the separation between the equipment and receiver.
- Connect the equipment into an outlet on a circuit different from that to which the receiver is connected.
- Consult the dealer or an experienced radio/TV technician for help.

IMPORTANT! This device within the 5.15 ~ 5.25 GHz is restricted to indoor operations to reduce any potential for harmful interference to co-channel MSS operations.

CAUTION: Any changes or modifications not expressly approved by the party responsible for compliance could void the user's authority to operate the equipment.

Prohibition of Co-location

This device and its antenna(s) must not be co-located or operating in conjunction with any other antenna or transmitter

Safety Information

To maintain compliance with FCC's RF exposure guidelines, this equipment should be installed and operated with minimum distance 20cm between the radiator and your body. Use on the supplied antenna.

Declaration of Conformity for R&TTE directive 1999/5/EC

Essential requirements – Article 3

Protection requirements for health and safety – Article 3.1a

Testing for electric safety according to EN 60950-1 has been conducted. These are considered relevant and sufficient.

Protection requirements for electromagnetic compatibility – Article 3.1b

Testing for electromagnetic compatibility according to EN 301 489-1 and EN 301 489-17 has been conducted. These are considered relevant and sufficient.

Effective use of the radio spectrum – Article 3.2

Testing for radio test suites according to EN 300 328 & EN 301 893 have been conducted. These are considered relevant and sufficient.

Operate the device in 5150-5250 MHz frequency band for indoor use only.

CE Mark Warning

This is a Class B product, in a domestic environment, this product may cause radio interference, in which case the user may be required to take adequate measures.

This equipment may be operated in AT, BE, CY, CZ, DK, EE, FI, FR, DE, GR, HU, IE, IT, LU, MT, NL, PL, PT, SK, SL, ES, SE, GB, IS, LI, NO, CH, BG, RO, RT.

Canada, Industry Canada (IC) Notices

This Class B digital apparatus complies with Canadian ICES-003 and RSS-210.

Operation is subject to the following two conditions: (1) this device may not cause interference, and (2) this device must accept any interference, including interference that may cause undesired operation of the device.

Radio Frequency (RF) Exposure Information

The radiated output power of the Dell Wireless Device is below the Industry Canada (IC) radio frequency exposure limits. The ASUS Wireless Device should be used in such a manner such that the potential for human contact during normal operation is minimized.

This device has been evaluated for and shown compliant with the IC Specific Absorption Rate ("SAR") limits when installed in specific host products operated in portable exposure conditions (antennas are less than 20 centimeters of a person's body).

This device has been certified for use in Canada. Status of the listing in the Industry Canada's REL (Radio Equipment List) can be found at the following web address: <http://www.ic.gc.ca/app/sitt/reltel/srch/nwRdSrch.do?lang=eng>

Additional Canadian information on RF exposure also can be found at the following web: <http://www.ic.gc.ca/eic/site/smt-gst.nsf/eng/sf08792.html>

Canada, avis d'Industry Canada (IC)

Cet appareil numérique de classe B est conforme aux normes

canadiennes ICES-003 et RSS-210.

Son fonctionnement est soumis aux deux conditions suivantes:

(1) cet appareil ne doit pas causer d'interférence et (2) cet appareil doit accepter toute interférence, notamment les interférences qui peuvent affecter son fonctionnement.

NCC 警語

經型式認證合格之低功率射頻電機，非經許可，公司、商號或使用者均不得擅自變更頻率、加大功率或變更原設計之特性及功能。低功率射頻電機之使用不得影響飛航安全及干擾合法通信；經發現有干擾現象時，應立即停用，並改善至無干擾時方得繼續使用。前項合法通信，指依電信法規定作業之無線電通信。低功率射頻電機須忍受合法通信或工業、科學及醫療用電波輻射性電機設備之干擾。

GNU General Public License

Licensing information

This product includes copyrighted third-party software licensed under the terms of the GNU General Public License. Please see The GNU General Public License for the exact terms and conditions of this license. We include a copy of the GPL with every CD shipped with our product. All future firmware updates will also be accompanied with their respective source code. Please visit our web site for updated information. Note that we do not offer direct support for the distribution.

GNU GENERAL PUBLIC LICENSE

Version 2, June 1991

Copyright (C) 1989, 1991 Free Software Foundation, Inc.
59 Temple Place, Suite 330, Boston, MA 02111-1307 USA

Everyone is permitted to copy and distribute verbatim copies of this license document, but changing it is not allowed.

Preamble

The licenses for most software are designed to take away your freedom to share and change it. By contrast, the GNU General Public License is intended to guarantee your freedom to share and change free software--to make sure the software is free for all its users. This General Public License applies to most of the Free Software Foundation's software and to any other program whose authors commit to using it. (Some other Free Software Foundation software is covered by the GNU Library General Public License instead.) You can apply it to your programs, too.

When we speak of free software, we are referring to freedom, not price. Our General Public Licenses are designed to make sure that you have the freedom to distribute copies of free software (and charge for this service if you wish), that you receive source code or can get it if you want it, that you can change the software or use pieces of it in new free programs; and that you know you can do these things.

To protect your rights, we need to make restrictions that forbid anyone to deny you these rights or to ask you to surrender the rights. These restrictions translate to certain responsibilities for you if you distribute copies of the software, or if you modify it.

For example, if you distribute copies of such a program, whether gratis or for a fee, you must give the recipients all the rights that you have. You must make sure that they, too, receive or can get the source code. And you must show them these terms so they know their rights.

We protect your rights with two steps: (1) copyright the software, and (2) offer you this license which gives you legal permission to copy, distribute and/or modify the software.

Also, for each author's protection and ours, we want to make certain that everyone understands that there is no warranty for this free software. If the software is modified by someone else and passed on, we want its recipients to know that what they have is not the original, so that any problems introduced by others will not reflect on the original authors' reputations.

Finally, any free program is threatened constantly by software patents. We wish to avoid the danger that redistributors of a free program will individually obtain patent licenses, in effect making the program proprietary. To prevent this, we have made it clear that any patent must be licensed for everyone's free use or not licensed at all.

The precise terms and conditions for copying, distribution and modification follow.

Terms & conditions for copying, distribution, & modification

0. This License applies to any program or other work which contains a notice placed by the copyright holder saying it may be distributed under the terms of this General Public License. The "Program", below, refers to any such program or work, and a "work based on the Program" means either the Program or any derivative work under copyright law: that is to say, a work containing the Program or a portion of it, either verbatim or with modifications and/or translated into another language. (Hereinafter, translation is included without limitation in the term "modification".) Each licensee is addressed as "you".
Activities other than copying, distribution and modification are

not covered by this License; they are outside its scope. The act of running the Program is not restricted, and the output from the Program is covered only if its contents constitute a work based on the Program (independent of having been made by running the Program). Whether that is true depends on what the Program does.

1. You may copy and distribute verbatim copies of the Program's source code as you receive it, in any medium, provided that you conspicuously and appropriately publish on each copy an appropriate copyright notice and disclaimer of warranty; keep intact all the notices that refer to this License and to the absence of any warranty; and give any other recipients of the Program a copy of this License along with the Program.

You may charge a fee for the physical act of transferring a copy, and you may at your option offer warranty protection in exchange for a fee.

2. You may modify your copy or copies of the Program or any portion of it, thus forming a work based on the Program, and copy and distribute such modifications or work under the terms of Section 1 above, provided that you also meet all of these conditions:
 - a) You must cause the modified files to carry prominent notices stating that you changed the files and the date of any change.
 - b) You must cause any work that you distribute or publish, that in whole or in part contains or is derived from the Program or any part thereof, to be licensed as a whole at no charge to all third parties under the terms of this License.
 - c) If the modified program normally reads commands interactively when run, you must cause it, when started running for such interactive use in the most ordinary way, to print or display an announcement including an appropriate copyright notice and a notice that there is no warranty (or else, saying that you provide a warranty) and that users may redistribute

the program under these conditions, and telling the user how to view a copy of this License. (Exception: if the Program itself is interactive but does not normally print such an announcement, your work based on the Program is not required to print an announcement.)

These requirements apply to the modified work as a whole. If identifiable sections of that work are not derived from the Program, and can be reasonably considered independent and separate works in themselves, then this License, and its terms, do not apply to those sections when you distribute them as separate works. But when you distribute the same sections as part of a whole which is a work based on the Program, the distribution of the whole must be on the terms of this License, whose permissions for other licensees extend to the entire whole, and thus to each and every part regardless of who wrote it.

Thus, it is not the intent of this section to claim rights or contest your rights to work written entirely by you; rather, the intent is to exercise the right to control the distribution of derivative or collective works based on the Program.

In addition, mere aggregation of another work not based on the Program with the Program (or with a work based on the Program) on a volume of a storage or distribution medium does not bring the other work under the scope of this License.

3. You may copy and distribute the Program (or a work based on it, under Section 2) in object code or executable form under the terms of Sections 1 and 2 above provided that you also do one of the following:
 - a) Accompany it with the complete corresponding machine-readable source code, which must be distributed under the terms of Sections 1 and 2 above on a medium customarily used for software interchange; or,
 - b) Accompany it with a written offer, valid for at least three years, to give any third party, for a charge no more than your

cost of physically performing source distribution, a complete machine-readable copy of the corresponding source code, to be distributed under the terms of Sections 1 and 2 above on a medium customarily used for software interchange; or,

- c) Accompany it with the information you received as to the offer to distribute corresponding source code. (This alternative is allowed only for noncommercial distribution and only if you received the program in object code or executable form with such an offer, in accord with Subsection b above.)

The source code for a work means the preferred form of the work for making modifications to it. For an executable work, complete source code means all the source code for all modules it contains, plus any associated interface definition files, plus the scripts used to control compilation and installation of the executable. However, as a special exception, the source code distributed need not include anything that is normally distributed (in either source or binary form) with the major components (compiler, kernel, and so on) of the operating system on which the executable runs, unless that component itself accompanies the executable.

If distribution of executable or object code is made by offering access to copy from a designated place, then offering equivalent access to copy the source code from the same place counts as distribution of the source code, even though third parties are not compelled to copy the source along with the object code.

- 4. You may not copy, modify, sublicense, or distribute the Program except as expressly provided under this License. Any attempt otherwise to copy, modify, sublicense or distribute the Program is void, and will automatically terminate your rights under this License. However, parties who have received copies, or rights, from you under this License will not have their licenses terminated so long as such parties remain in full compliance.
- 5. You are not required to accept this License, since you have not signed it. However, nothing else grants you permission to modify or distribute the Program or its derivative works. These actions are prohibited by law if you do not accept this License.

Therefore, by modifying or distributing the Program (or any work based on the Program), you indicate your acceptance of this License to do so, and all its terms and conditions for copying, distributing or modifying the Program or works based on it.

6. Each time you redistribute the Program (or any work based on the Program), the recipient automatically receives a license from the original licensor to copy, distribute or modify the Program subject to these terms and conditions. You may not impose any further restrictions on the recipients' exercise of the rights granted herein. You are not responsible for enforcing compliance by third parties to this License.
7. If, as a consequence of a court judgment or allegation of patent infringement or for any other reason (not limited to patent issues), conditions are imposed on you (whether by court order, agreement or otherwise) that contradict the conditions of this License, they do not excuse you from the conditions of this License. If you cannot distribute so as to satisfy simultaneously your obligations under this License and any other pertinent obligations, then as a consequence you may not distribute the Program at all. For example, if a patent license would not permit royalty-free redistribution of the Program by all those who receive copies directly or indirectly through you, then the only way you could satisfy both it and this License would be to refrain entirely from distribution of the Program.

If any portion of this section is held invalid or unenforceable under any particular circumstance, the balance of the section is intended to apply and the section as a whole is intended to apply in other circumstances.

It is not the purpose of this section to induce you to infringe any patents or other property right claims or to contest validity of any such claims; this section has the sole purpose of protecting the integrity of the free software distribution system, which is implemented by public license practices. Many people have made generous contributions to the wide range of software distributed through that system in reliance

on consistent application of that system; it is up to the author/donor to decide if he or she is willing to distribute software through any other system and a licensee cannot impose that choice.

This section is intended to make thoroughly clear what is believed to be a consequence of the rest of this License.

8. If the distribution and/or use of the Program is restricted in certain countries either by patents or by copyrighted interfaces, the original copyright holder who places the Program under this License may add an explicit geographical distribution limitation excluding those countries, so that distribution is permitted only in or among countries not thus excluded. In such case, this License incorporates the limitation as if written in the body of this License.

9. The Free Software Foundation may publish revised and/or new versions of the General Public License from time to time. Such new versions will be similar in spirit to the present version, but may differ in detail to address new problems or concerns.

Each version is given a distinguishing version number. If the Program specifies a version number of this License which applies to it and “any later version”, you have the option of following the terms and conditions either of that version or of any later version published by the Free Software Foundation. If the Program does not specify a version number of this License, you may choose any version ever published by the Free Software Foundation.

10. If you wish to incorporate parts of the Program into other free programs whose distribution conditions are different, write to the author to ask for permission.

For software which is copyrighted by the Free Software Foundation, write to the Free Software Foundation; we sometimes make exceptions for this. Our decision will be guided by the two goals of preserving the free status of all derivatives of our free software and of promoting the sharing and reuse of software generally.

NO WARRANTY

11 BECAUSE THE PROGRAM IS LICENSED FREE OF CHARGE, THERE IS NO WARRANTY FOR THE PROGRAM, TO THE EXTENT PERMITTED BY APPLICABLE LAW. EXCEPT WHEN OTHERWISE STATED IN WRITING THE COPYRIGHT HOLDERS AND/OR OTHER PARTIES PROVIDE THE PROGRAM "AS IS" WITHOUT WARRANTY OF ANY KIND, EITHER EXPRESSED OR IMPLIED, INCLUDING, BUT NOT LIMITED TO, THE IMPLIED WARRANTIES OF MERCHANTABILITY AND FITNESS FOR A PARTICULAR PURPOSE. THE ENTIRE RISK AS TO THE QUALITY AND PERFORMANCE OF THE PROGRAM IS WITH YOU. SHOULD THE PROGRAM PROVE DEFECTIVE, YOU ASSUME THE COST OF ALL NECESSARY SERVICING, REPAIR OR CORRECTION.

12 IN NO EVENT UNLESS REQUIRED BY APPLICABLE LAW OR AGREED TO IN WRITING WILL ANY COPYRIGHT HOLDER, OR ANY OTHER PARTY WHO MAY MODIFY AND/OR REDISTRIBUTE THE PROGRAM AS PERMITTED ABOVE, BE LIABLE TO YOU FOR DAMAGES, INCLUDING ANY GENERAL, SPECIAL, INCIDENTAL OR CONSEQUENTIAL DAMAGES ARISING OUT OF THE USE OR INABILITY TO USE THE PROGRAM (INCLUDING BUT NOT LIMITED TO LOSS OF DATA OR DATA BEING RENDERED INACCURATE OR LOSSES SUSTAINED BY YOU OR THIRD PARTIES OR A FAILURE OF THE PROGRAM TO OPERATE WITH ANY OTHER PROGRAMS), EVEN IF SUCH HOLDER OR OTHER PARTY HAS BEEN ADVISED OF THE POSSIBILITY OF SUCH DAMAGES.

END OF TERMS AND CONDITIONS

ASUS elérhetőségi adatok

ASUSTeK COMPUTER INC. (Asia Pacific)

Vállalat címe 15 Li-Te Road, Peitou, Taipei, Taiwan 11259
Weboldal www.asus.com.tw

Műszaki támogatás

Általános (tel.) +886228943447
Általános (fax) +886228907698
Online támogatás support.asus.com

ASUS COMPUTER INTERNATIONAL (Észak-Amerika)

Vállalat címe 800 Corporate Way, Fremont, CA 94539, USA
Általános (tel.) +15107393777
Fax +15106084555
Weboldal usa.asus.com
Online támogatás support.asus.com

ASUS COMPUTER GmbH (Germany and Austria)

Vállalat címe Harkort Str. 21-23, D-40880 Ratingen, Germany
Általános (tel.) +491805010923*
Fax +492102959911
Weboldal www.asus.de
Online elérhetőség www.asus.de/sales

Műszaki támogatás

Általános +491805010923*
Általános (tel.)
(System/Notebook/Eee/LCD) +491805010920*
Fax +492102959911
Online támogatás support.asus.com

*** A weboldalon online műszaki támogatáskérési űrlap érhető el, amelyet kérésével kitöltve el tud küldeni a műszaki támogatásnak.**

Globális hálózati forróvonal információ

Region	Country	Hotline Number	Service Hours
Europe	Cyprus	800-92491	09:00-13:00 ; 14:00-18:00 Mon-Fri
	France	0033-170949400	09:00-18:00 Mon-Fri
	Germany	0049-1805010920	09:00-18:00 Mon-Fri 10:00-17:00 Mon-Fri
		0049-1805010923 (component support)	
		0049-2102959911 (Fax)	
	Hungary	0036-15054561	09:00-17:30 Mon-Fri
	Italy	199-400089	09:00-13:00 ; 14:00-18:00 Mon-Fri
	Greece	00800-44142044	09:00-13:00 ; 14:00-18:00 Mon-Fri
	Austria	0043-820240513	09:00-18:00 Mon-Fri
	Netherlands/ Luxembourg	0031-591570290	09:00-17:00 Mon-Fri
	Belgium	0032-78150231	09:00-17:00 Mon-Fri
	Norway	0047-2316-2682	09:00-18:00 Mon-Fri
	Sweden	0046-858769407	09:00-18:00 Mon-Fri
	Finland	00358-969379690	10:00-19:00 Mon-Fri
	Denmark	0045-38322943	09:00-18:00 Mon-Fri
	Poland	0048-225718040	08:30-17:30 Mon-Fri
	Spain	0034-902889688	09:00-18:00 Mon-Fri
	Portugal	00351-707500310	09:00-18:00 Mon-Fri
	Slovak Republic	00421-232162621	08:00-17:00 Mon-Fri
	Czech Republic	00420-596766888	08:00-17:00 Mon-Fri
	Switzerland-German	0041-848111010	09:00-18:00 Mon-Fri
	Switzerland-French	0041-848111014	09:00-18:00 Mon-Fri
	Switzerland-Italian	0041-848111012	09:00-18:00 Mon-Fri
	United Kingdom	0044-8448008340	09:00-17:00 Mon-Fri
	Ireland	0035-31890719918	09:00-17:00 Mon-Fri
	Russia and CIS	008-800-100-ASUS	09:00-18:00 Mon-Fri
	Ukraine	0038-0445457727	09:00-18:00 Mon-Fri

Globális hálózati forróvonal információ

Region	Country	Hotline Numbers	Service Hours
Asia-Pacific	Australia	1300-278788	09:00-18:00 Mon-Fri
	New Zealand	0800-278788	09:00-18:00 Mon-Fri
	Japan	0800-1232787	09:00-18:00 Mon-Fri
			09:00-17:00 Sat-Sun
		0081-473905630 (Non-Toll Free)	09:00-18:00 Mon-Fri 09:00-17:00 Sat-Sun
	Korea	0082-215666868	09:30-17:00 Mon-Fri
	Thailand	0066-24011717	09:00-18:00 Mon-Fri
		1800-8525201	
	Singapore	0065-64157917	11:00-19:00 Mon-Fri
		0065-67203835	11:00-19:00 Mon-Fri
		(Repair Status Only)	11:00-13:00 Sat
	Malaysia	0060-320535077	10:00-19:00 Mon-Fri
	Philippine	1800-18550163	09:00-18:00 Mon-Fri
	India	1800-2090365	09:00-18:00 Mon-Sat
	India(WL/NW)		09:00-21:00 Mon-Sun
Americas	Indonesia	0062-2129495000	09:30-17:00 Mon-Fri
		500128 (Local Only)	9:30 – 12:00 Sat
	Vietnam	1900-555581	08:00-12:00 13:30-17:30 Mon-Sat
	Hong Kong	00852-35824770	10:00-19:00 Mon-Sat
	USA	1-812-282-2787	8:30-12:00 EST Mon-Fri
	Canada		9:00-18:00 EST Sat-Sun
	Mexico	001-8008367847	08:00-20:00 CST Mon-Fri 08:00-15:00 CST Sat

Globális hálózati forróvonal információ

Region	Country	Hotline Numbers	Service Hours
Middle East + Africa	Egypt	800-2787349	09:00-18:00 Sun-Thu
	Saudi Arabia	800-1212787	09:00-18:00 Sat-Wed
	UAE	00971-42958941	09:00-18:00 Sun-Thu
	Turkey	0090-2165243000	09:00-18:00 Mon-Fri
	South Africa	0861-278772	08:00-17:00 Mon-Fri
	Israel	*6557/00972-39142800	08:00-17:00 Sun-Thu
		*9770/00972-35598555	08:30-17:30 Sun-Thu
Balkan Countries	Romania	0040-213301786	09:00-18:30 Mon-Fri
	Bosnia Herzegovina	00387-33773163	09:00-17:00 Mon-Fri
	Bulgaria	00359-70014411	09:30-18:30 Mon-Fri
		00359-29889170	09:30-18:00 Mon-Fri
	Croatia	00385-16401111	09:00-17:00 Mon-Fri
	Montenegro	00382-20608251	09:00-17:00 Mon-Fri
	Serbia	00381-112070677	09:00-17:00 Mon-Fri
	Slovenia	00368-59045400	08:00-16:00 Mon-Fri
		00368-59045401	
	Estonia	00372-6671796	09:00-18:00 Mon-Fri
	Latvia	00371-67408838	09:00-18:00 Mon-Fri
	Lithuania-Kaunas	00370-37329000	09:00-18:00 Mon-Fri
	Lithuania-Vilnius	00370-522101160	09:00-18:00 Mon-Fri

Megjegyzés: További információkért látogassa meg az ASUS támogatási weboldalát a: <http://support.asus.com> címen.

Gyártó:	ASUSTeK Computer Inc.	
	Általános (tel.):	+886-2-2894-3447
	Vállalat címe:	4F, No. 150, LI-TE RD., PEITOU, TAIPEI 112, TAIWAN
A meghatalmazott képviselője Európában:	ASUS Computer GmbH	
	Vállalat címe:	HARKORT STR. 21-23, 40880 RATINGEN, GERMANY