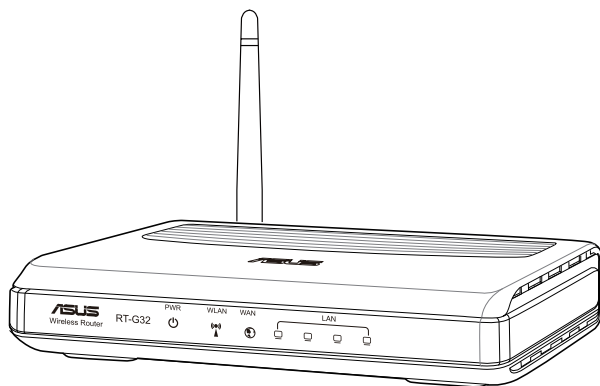




RT-G32 無線路由器



使用手冊

T4264

第一版

2008 年 12 月

版權所有・不得翻印 © 2008 華碩電腦

本使用手冊包括但不限於其所包含的所有資訊受到著作權法之保護，未經華碩電腦股份有限公司（以下簡稱「華碩」）許可，不得任意地仿製、拷貝、謄抄、轉譯或為其他使用或處分。本使用手冊沒有任何型式的擔保、立場表達或其它暗示。若有任何因本使用手冊或其所提到之產品的所有資訊，所引起直接或間接的資料流失、利益損失或事業終止，華碩及其所屬員工恕不為其擔負任何責任。除此之外，本使用手冊所提到的產品規格及資訊僅供參考，內容亦會隨時更新，恕不另行通知。華碩不負責本使用手冊的任何錯誤或疏失。

本使用手冊中所提及的產品名稱僅做為識別之用，而前述名稱可能是屬於其他公司的註冊商標或是著作權。

目錄內容

| | |
|-------------------------------|-----------|
| 目錄內容..... | 3 |
| 關於這本使用手冊..... | 4 |
| 使用手冊的編排方式..... | 4 |
| 提示符號..... | 5 |
| 第一章：認識您的無線路由器..... | 6 |
| 包裝內容物..... | 6 |
| 系統需求..... | 6 |
| 在您安裝前..... | 6 |
| 硬體裝置..... | 7 |
| 前面板..... | 7 |
| 後面板..... | 8 |
| 底部..... | 9 |
| 安裝選項..... | 10 |
| 第二章：設定硬體裝置..... | 11 |
| 設定無線路由器..... | 11 |
| 有線連接..... | 11 |
| 無線連接..... | 12 |
| 設定無線路由器..... | 12 |
| 使用網頁圖形介面設定..... | 12 |
| 第三章：設定網路用戶端..... | 14 |
| 使用無線路由器..... | 14 |
| 為有線或無線用戶端設定一個 IP 位址..... | 14 |
| 第四章：使用網頁圖形介面設定路由器..... | 21 |
| 使用網頁圖形介面進行設定..... | 21 |
| 設定..... | 22 |
| 韌體更新..... | 22 |
| 還原 / 匯出 / 上傳設定..... | 23 |

目錄內容

| | |
|----------------------------------|-----------|
| 第五章：安裝應用程式 | 24 |
| 安裝應用程式 | 24 |
| 韌體回復（Firmware Restoration） | 26 |
| 偵測裝置（Device Discovery） | 26 |
| EZSetup..... | 29 |
| WPS 快速按鈕設定 | 32 |
| 第六章：疑難排解 | 33 |
| 疑難排解..... | 33 |
| 附錄 | 36 |
| 注意事項..... | 36 |
| 註冊步驟..... | 36 |
| DGT 警語 | 36 |
| 華碩連絡資訊 | 37 |

關於這本使用手冊

產品使用手冊包含了所有當您在安裝華碩無線路由器時所需用到的資訊。

使用手冊的編排方式

使用手冊是由下面幾個章節所組成：

- **第一章：認識您的無線路由器**

本章介紹了此華碩無線路由器的包裝內容物、系統要求、硬體功能與 LED 指示燈的資訊。

- **第二章：硬體裝置設定**

本章介紹如何設定、存取華碩無線路由器。

- **第三章：設定網路用戶端**

本章介紹如何設定無線路由器網路內的用戶端。

- **第四章：使用網頁圖形介面設定路由器**

本章介紹如何使用網頁圖形介面設定華碩無線路由器。

- **第五章：安裝應用程式**

本章介紹了驅動程式與應用程式光碟內的應用程式資訊。

- **第六章：疑難排解**

本章介紹了您在使用華碩無線路由器過程中可能遇到的一些常見問題的解決方法。

- **附錄**

本章介紹一些常用安全資訊。

提示符號



警告：提醒您在進行某一項工作時要注意您本身的安全。



小心：提醒您在進行某一項工作時要注意勿傷害到裝置元件。



重要：此符號表示您必須要遵照手冊所描述之方式完成一項或多項軟硬體的安裝或設定。



注意：提供有助於完成某項工作的訣竅和其他額外的資訊。

1 認識您的 無線路由器

包裝內容物

在您拿到本路由器包裝盒之後，請馬上檢查下面所列出的各項標準配件是否齊全。

- ☒ RT-G32 無線路由器
- ☒ 電源變壓器
- ☒ 應用程式光碟（使用手冊、應用程式）
- ☒ RJ45 網路線
- ☒ 快速使用指南



若以上列出的任何一項配件有損毀或是短缺的情形，請儘快與您的經銷商聯絡。

系統需求

在安裝華碩無線路由器之前，請確認您的系統 / 網路滿足下列需求：

- 一個 Ethernet RJ-45 連接埠（10Base-T/100Base-TX）
- 至少一個支援無線功能的 IEEE 802.11b/g 設備
- 已安裝 TCP/IP 與網路瀏覽器
- 支援 Internet Explorer 6.0 或更高版本

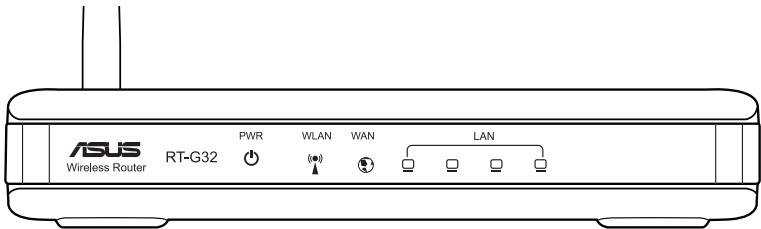
在您安裝前

在安裝華碩無線路由器之前請閱讀以下注意事項：

- 連結設備與網路（集線器、ADSL / cable modem、路由器等）的網路線應在 100 公尺範圍內。
- 將設備置於平穩光滑桌面，遠離桌子邊緣以免設備墜地。
- 設備應遠離金屬障礙物並避免陽光直射。
- 設備應遠離變壓器、高功率電動機、日光燈、微波爐、電冰箱等設備，以避免訊號丟失。
- 請將設備安裝在合適區域以便對所有無線行動設備進行訊號覆蓋。
- 將設備安裝於距離人體 20cm 以外的地方，以確認本產品運作環境符合 FCC 的相關規定。

硬體裝置

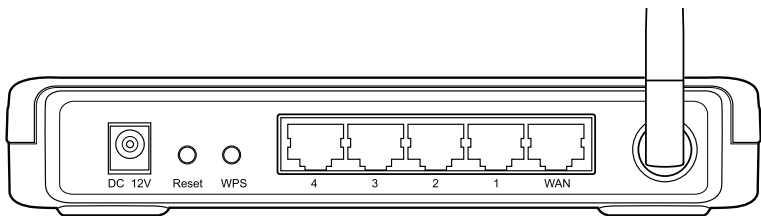
前面板



狀態指示燈

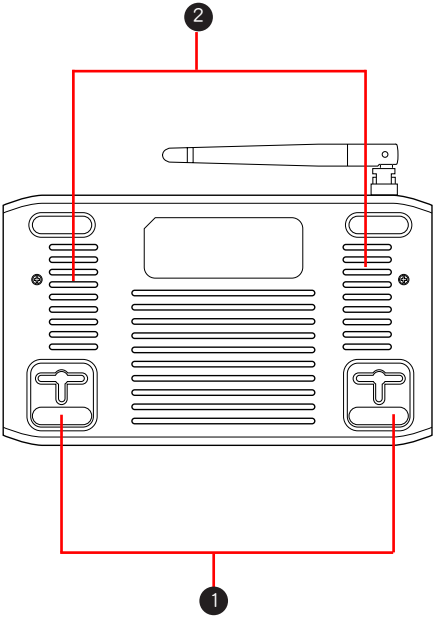
| 指示燈 | 狀態 | 描述 |
|--|----|----------------------|
|  (電源) | 燈滅 | 電源關閉 |
| | 燈亮 | 系統待命中 |
| WLAN (無線網路) | 燈滅 | 電源關閉 |
| | 燈亮 | 無線系統待命中 |
| | 閃爍 | 傳輸或接收資料中 (無線網路) |
| LAN 1-4 (區域網路) | 燈滅 | 電源關閉或沒有建立實體連線 |
| | 燈亮 | 已建立實體連線至區域網路 |
| | 閃爍 | 傳輸或接收資料中 (透過乙太網路線) |
| WAN (廣域網路) | 燈滅 | 電源關閉或沒有建立實體連線 |
| | 燈亮 | 已建立實體連線至乙太網路 |
| | 閃爍 | 傳輸或接收資料中 (透過乙太網路線) |

後面板



| 項目 | 描述 |
|-----------|--------------------------------|
| 天線 | 手動調節天線以獲得更好的收訊效果 |
| WPS | 按下此按鈕開啟 WPS 應用程式 |
| Reset | 按下此按鈕三秒鐘可將路由器系統復原到出廠預設值。 |
| WAN | 將 RJ-45 網路線連接至這些連接埠以建立 WAN 連線。 |
| LAN1-LAN4 | 將 RJ-45 網路線連接至這些連接埠以建立 LAN 連線。 |
| DC 12V | 將 DC 變壓器插入此電源孔以將路由器連接到電源。 |

底部



| 項目 | 描述 |
|----|-------------------------------|
| 1 | 安裝掛鉤 用兩顆螺絲將路由器安裝於混凝土或木質表面。 |
| 2 | 散熱孔 這些散熱孔用來通風 |



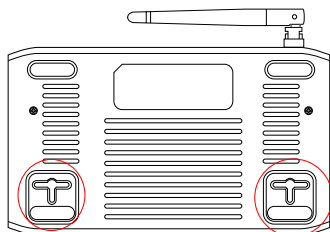
注意：有關安裝路由器於牆面或天花板的詳細說明，請參考下一頁。

安裝選項

華碩無線路由器可安裝於高處的平面上，如衣櫥或書架上，也可以固定於牆上或天花板上。

請依以下步驟安裝華碩路由器：

1. 找到路由器底部的兩個安裝掛鉤。
2. 在牆上或高處的平面上標註兩個孔位。
3. 轉入兩顆螺絲，直到只露出 1/4。
4. 將無線路由器掛到牆上的螺絲上。



注意：若螺絲太鬆或無法將路由器掛到螺絲上，請調整螺絲位置。

設定無線路由器

華碩無線路由器可以透過不同的設定來滿足各類型的使用需求。預設設定需要做一些改變來滿足您個人的要求。此外，華碩提供了一個名為 EZSetup 的應用程式，可讓您快速方便地設定安全無線網路。



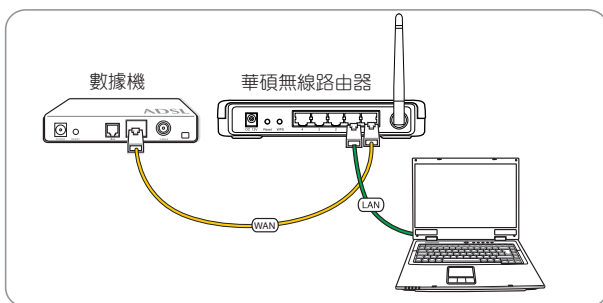
注意：有關 EZSetup 的更多資訊，請參考本手冊第 5 章的說明。

有線連接

在本產品的包裝中，內含有一條可用於連接華碩無線路由器的乙太網路線。而華碩無線路由器本身具備自動偵測跳線/平行線功能，因此您可以使用已跳線或未跳線的乙太網路線來連接路由器。

請依照以下步驟進行有線連接：

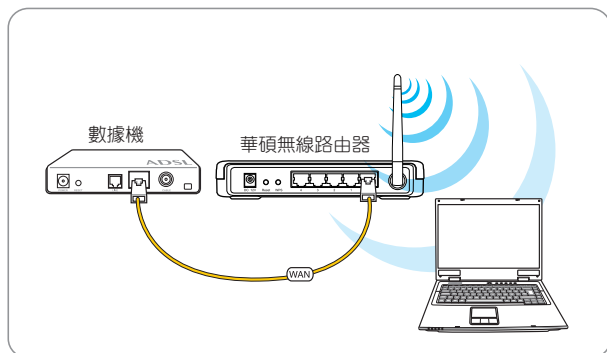
1. 開啟路由器與數據機。
2. 用網路線將路由器的 WAN 連接埠與數據機相連。
3. 用另一條網路線將路由器的 LAN 連接埠與您電腦的 LAN 連接埠相連。



無線連接

請依照以下步驟進行無線連接：

1. 開啟路由器與數據機。
2. 用網路線將路由器的 WAN 連接埠與數據機相連。
3. 要建立無線連接的方式，您需要一個支援 IEEE 802.11b/g/n 標準的無線網路卡。請參考與華碩無線路由器搭配使用的無線網路卡的使用手冊。華碩無線路由器的預設 SSID 是「default」（小寫），至於加密設定則為關閉，並採用開放系統認證。



設定無線路由器

華碩無線路由器包含一個網頁圖形介面（web GUI），您可以利用電腦上的網路瀏覽器進行無線路由器的設定。

使用網頁圖形介面設定

若您使用網路線接電腦與無線路由器，開啟一個網路瀏覽器，路由器的網頁圖形介面登入畫面會自動出現。

如果您的電腦與路由器是無線連線，請先選擇網路。

請依照以下步驟選擇網路：

1. 點選 **開始 > 控制台 > 網路連線 > 無線網路連線**。
2. 在「選擇一個無線網路」視窗中選擇一個網路。然後等待連接。



注意：預設設定時，RT-G32 的 SSID 為 [default]。請連接到這一預設 SSID。

3. 建立無線連線後，開啟一個網路瀏覽器。



注意：

- 您也可以手動鍵入預設 IP 位址（192.168.1.1）以開啟路由器網頁圖形介面。
 - 更多關於透過網頁圖形介面設定無線路由器的資訊，請參考第四章：使用網頁圖形介面設定路由器。
-

使用無線路由器

為有線或無線用戶端設定一個 IP 位址

為使用華碩無線路由器，您的有線或無線用戶端上必須有正確的 TCP/IP 設定。請確認用戶端的 IP 位址與華碩無線路由器的子網路一致。

華碩路由器內建 DHCP 伺服器功能，當系統開啟時，它將自動指定 IP 位址到網路中的用戶端。

但在某些情況下，您可能更願意手動指派某些您網路內的用戶端或電腦的靜態 IP 位址，而不是透過您的無線路由器自動獲得 IP 位址。

以下是設定您電腦的步驟。請根據您所使用的作業系統選擇適當的操作步驟。

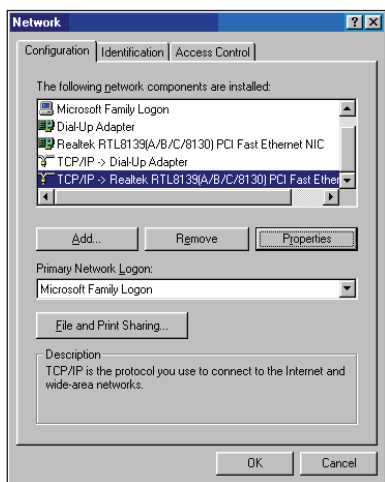


注意：如果您想手動指派一個 IP 位址，建議使用下列設定：

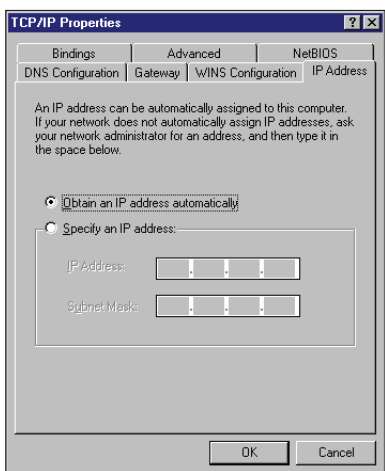
- IP 位址：192.168.1.xxx（xxx 可為 2 至 254 之間的數字。請確認該 IP 位址沒有被其他裝置使用。）
- 子網路遮罩：255.255.255.0（與華碩無線路由器一致）
- 閘道：192.168.1.1（華碩無線路由器的 IP 位址）
- DNS：192.168.1.1（華碩無線路由器）或者指派一個網路內的已知 DNS 伺服器。

Windows® 9x/ME

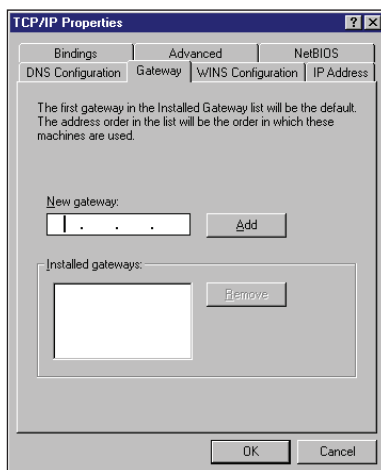
1. 依次點選 **Start > Control Panel > Network**，此時將會出現 Network 設定視窗。



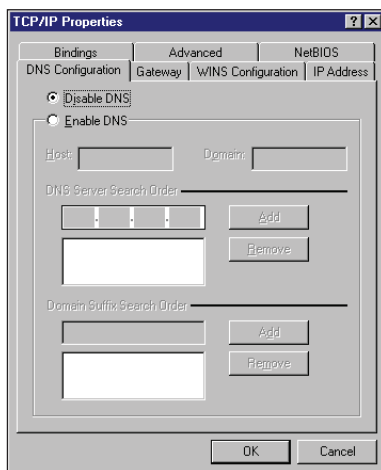
2. 在 TCP/IP 標籤頁中，點選 **Properties**。
3. 若您想讓電腦自動獲取 IP 位址，請點選「Obtain an IP address automatically」，然後按下 OK。或者，您也可以點選「Specify an IP address」，手動輸入 IP 位址和子網路遮罩。



4. 選擇 Gateway 標籤頁，在 New gateway 欄位輸入新的閘道位址，然後點選 Add。

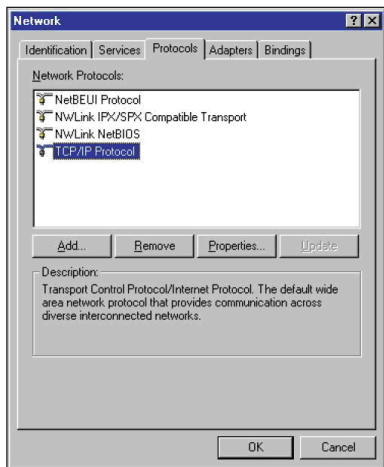


5. 選擇 DNS configuration 標籤頁，並點選「Enable DNS」。輸入 Host、Domain 以及 DNS Server Search Order，然後點選 Add。
6. 點選 OK。

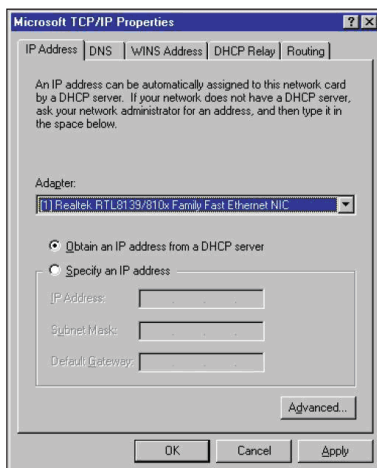


Windows® NT4.0

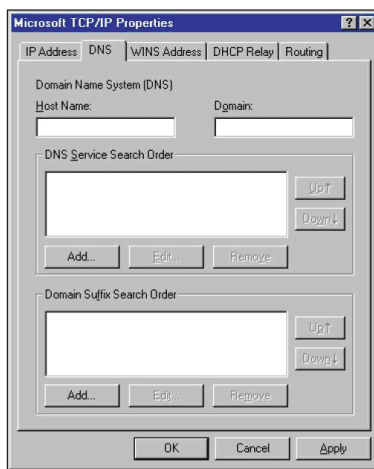
1. 依次點選 **Control Panel > Network**，此時將會出現 Network 設定視窗。
選擇 **Protocols** 標籤頁。
2. 從 Network Protocols 列表中選擇「TCP/IP Protocol」，然後點選 **Properties**。



3. 在 Microsoft TCP/IP Properties 視窗的 IP Address 標籤頁，您可以：
 - 在 Adapter 欄位選擇您的系統的網路適配卡。
 - 若您想要使用路由器指定的 IP 位址，請選擇「Obtain an IP address from a DHCP server」。
 - 若您想使用特定的 IP 位址，請選擇「Specify an IP address」，並在「IP Address」、「Subnet Mask」與「Default Gateway」欄中輸入正確的 IP 位址、子網路遮罩和預設閘道。

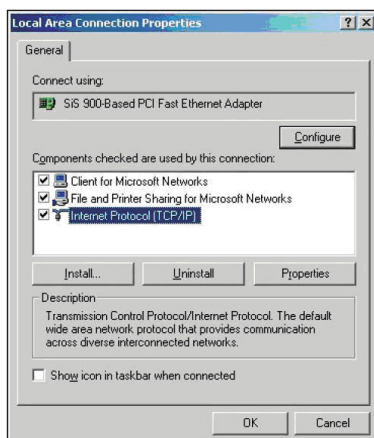


4. 選擇 DNS 標籤頁並點選 DNS Service Search Order 列表下面的 Add 按鈕，然後輸入 DNS。

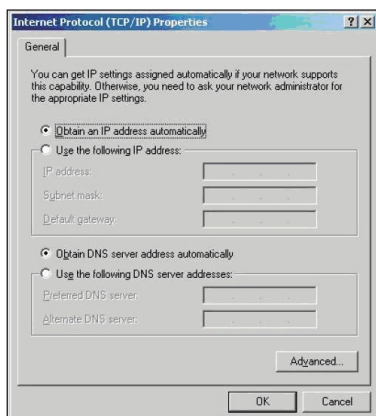


Windows® 2000

1. 依次點選 Start > Control Panel > Network and Dial-up Connection。右鍵點選 Local Area Connection，然後點選 Properties。

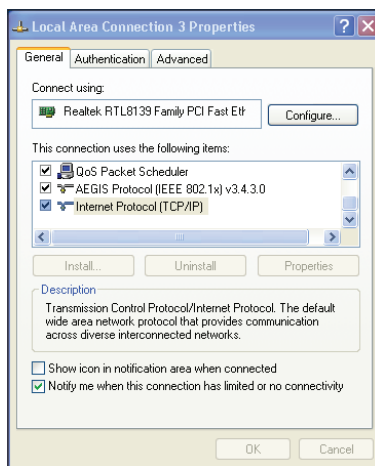


2. 選擇「Internet Protocol (TCP/IP)」，然後點選 **Properties**。
3. 若您想要使用路由器自動指定的 IP 位址，請選擇「Obtain an IP address automatically」。或者，您也可以點選「Use the following IP address」，手動輸入 IP 位址、子網路遮罩和預設閘道。
4. 若您想要子動獲取 DNS 伺服器，請選擇「Obtain DNS server address automatically」。或者，您也可以點選「Use the following DNS server address」，手動輸入 Preferred DNS server 與 Alternate DNS server 之 IP 位址。
5. 完成後點選 **OK**。

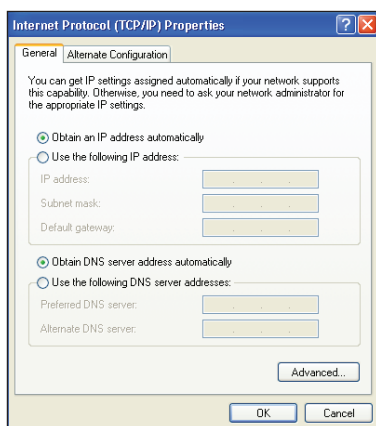


Windows® XP

1. 依次點選 **Start > Control Panel > Network Connection**。右鍵點選 **Local Area Connection**，然後選擇 **Properties**。



2. 選擇「Internet Protocol (TCP/IP)」，然後點選 **Properties**。
3. 若您想要使用路由器自動指定的 IP 位址，請選擇「Obtain an IP address automatically」。或者，您也可以點選「Use the following IP address」，手動輸入 IP 位址、子網路遮罩和預設閘道。
4. 若您想要自動獲取 DNS 伺服器，請選擇「Obtain DNS server address automatically」。或者，您也可以點選「Use the following DNS server address」，手動輸入 Preferred DNS server 與 Alternate DNS server 之 IP 位址。
5. 完成後點選 **OK**。



4 使用網頁圖形介面 設定路由器

使用網頁圖形介面進行設定

路由器的網頁圖形介面（web GUI）可讓您設定路由器的功能。

請依照以下步驟透過網頁圖形介面進行設定：

1. 建立有線或無線連接後，開啟一個網路瀏覽器。登入頁面會自動出現。



注意：您可以手動輸入路由器預設 IP 位址（192.168.1.1）來開啟路由器網路介面。

2. 在登入頁面中，輸入預設使用者名稱（admin）與密碼（admin）。
3. 接著會出現華碩無線路由器主頁。主頁顯示快速連結，可設定無線路由器的主要功能。



設定

本頁面允許您對您的路由器與網路進行設定。您可以為以下項目進行設定：無線網路、內部網路、外部網路、防火牆、系統管理與系統記錄。

請依照以下步驟開啟設定畫面：

- 點選螢幕左邊導航選單中的 **設定**。



韌體更新



注意：請造訪華碩網站（<http://tw.asus.com>）下載最新韌體。

請依照以下步驟進行韌體更新：

- 點選螢幕左邊導航選單中的 **設定**。
- 點選 **系統管理** 選單下的 **韌體更新**。
- 在 **新韌體更新** 中點選 **瀏覽**，開啟您欲更新的韌體檔。
- 點選 **上傳**。過程將需要大約三分鐘。



注意：如果更新進程失敗，無線路由器將自動進入緊急模式或失敗模式，並且前面板上的電源 LED 指示燈緩慢閃爍。請使用 Firmware Restoration 應用程式還原系統。詳情請參考第五章 韌體回復（Firmware Restoration）的有關內容。

還原 / 匯出 / 上傳設定

請依照以下步驟進行 還原 / 匯出 / 上傳設定：

1. 點選螢幕左邊導航選單中的 **設定**。
2. 點選 **系統管理** 選單下的 **還原 / 匯出 / 上傳設定**。



3. 選擇您想要進行的操作：
 - 想還原為出廠預設值，點選 **還原**，然後按下確認訊息中的 **OK**。
 - 想匯出現有系統設定，點選 **匯出**，然後點選檔案下載視窗中的 **匯出** 將您的系統檔案儲存在您欲儲存的路徑下。
 - 想還原系統設定，點選 **瀏覽** 開啟您欲回復的系統檔案，然後按下 **上傳**。

5 安裝應用程式

安裝應用程式

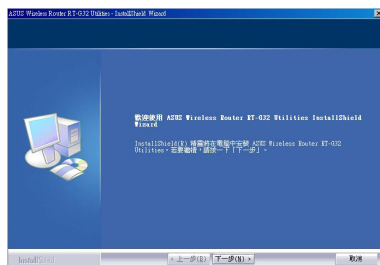
應用程式光碟包含用於設定華碩無線路由器的應用程式。在 Microsoft® Windows 作業系統下安裝華碩無線路由器應用程式，請將應用程式 CD 插入光碟機。如果未開啟「自動安插通知」功能，請點選應用程式光碟子目錄中的 **setup.exe**。

請依照以下步驟安裝應用程式：

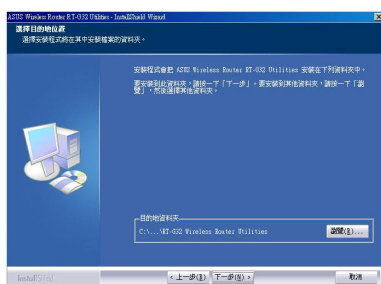
1. 點選 **安裝華碩路由器應用程式**。



2. 點選 **下一步 繼續**。



3. 點選 **下一步** 以確認應用程式安裝的預設位置或點選 **瀏覽** 以選擇另一位置。



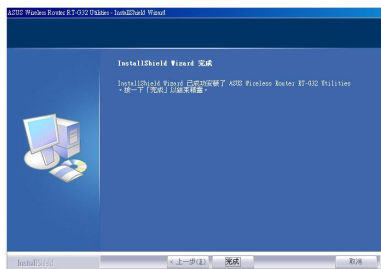
4. 點選 下一步。



5. 點選 **安裝** 開始安裝應用程式。



6. 安裝完成後點選 **完成** 離開安裝程式。

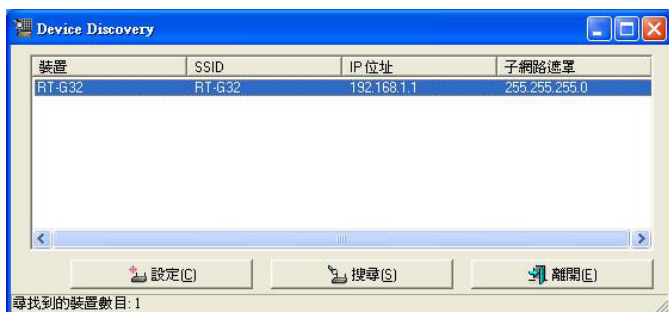


偵測裝置 (Device Discovery)

Device Discovery 是一款華碩 WLAN 應用程式，可以偵測到一個華碩無線路由器裝置，並且允許您設定該裝置。

請依照以下步驟開啟 Device Discovery 應用程式：

- 在您的電腦桌面上選擇 **開始 > 程式集 > ASUS Utility > RT-G32 Wireless Router > Device Discovery**。



韌體回復 (Firmware Restoration)

Firmware Restoration 應用程式用於在韌體更新失敗時搜尋更新失敗的華碩無線路由器。然後還原或上載您指定的韌體。此過程需要大約三到四分鐘。



只有在您遇到韌體損毀、更新失敗或系統故障等問題時，才使用這一應用程式。

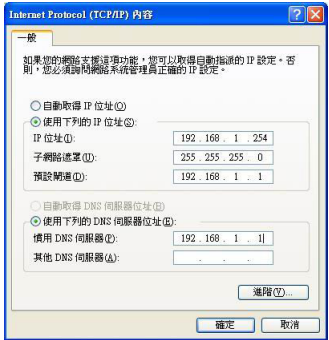
1. 從華碩網站下載最新的韌體（<http://support.asus.com/download/download.aspx?SLanguage=zh-tw>）。
2. 解壓縮應用程式檔案，並執行 Setup.exe。點選 **下一步** 結束安裝。

手動設定 IP 位址

點選 **開始 > 控制台 > 網路連線**。右鍵點選 **區域連線**，接著選擇 **內容**。
手動設定 IP 位址（192.168.1.254）



- 建議您使用有線連接並手動設定 IP 位址，以獲取理想的傳輸環境。
- 請將 PC 端的防火牆關閉。

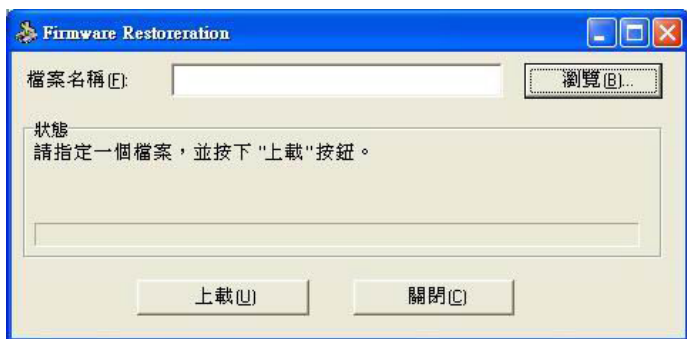


- 關閉無線路由器電源，按住 **Reset** 按鈕並重新開啟裝置。當 WLAN LED 燈閃爍之後，無線裝置進入救援（rescue）模式。



在更新韌體時請勿關閉或重新開啟裝置。如此可能造成系統啟動失敗。

4. 在 Windows® 系統的桌面上，點選 開始 > 程式集 > ASUS Utility > RT-G32 Wireless Router > Firmware Restoration。
5. 點選 瀏覽 選擇韌體檔並點選 上載。



6. 成功上載後，裝置將自動重新啟動。

EZSetup

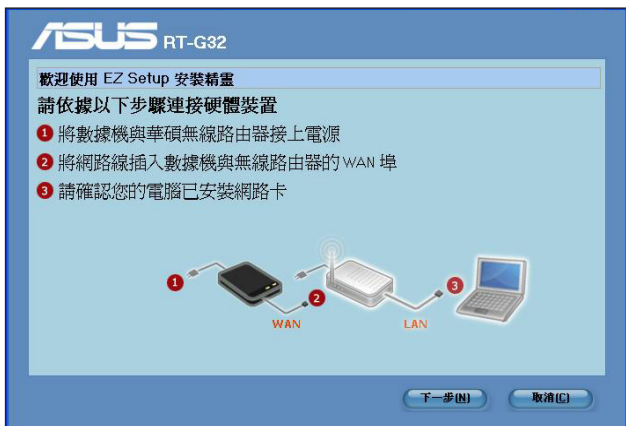
EZSetup 程式可讓您簡單地設定無線網路。



在安裝 EZSetup 之前，請確認您的 RT-G32 已透過 RJ45 網路線連接到數據機或 PC。

請依照以下步驟使用 EZSetup：

1. 依畫面說明連接硬體裝置。完成後點選 下一步。



2. 輸入使用者名稱與密碼，以使用網頁圖形介面進行設定。完成後，點選下一步。



3. 當設定了 SSID 與頻道並連線成功後，點選 **下一步** 繼續。



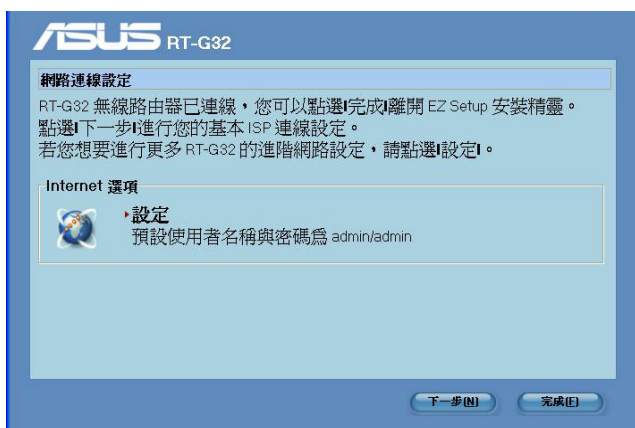
(連線成功)

若連線失敗，請確認硬體裝置連線正確，並按下 **搜尋** 重新搜尋裝置。



(連線失敗)

4. 點選 **下一步** 進行基本的 ISP 連線設定。點選 **完成** 以結束內部網路設定。



5. 選擇您的網路連線類型：**Automatic IP**、**PPPoE**、**PPTP**、**L2TP** 與 **Static IP**。輸入您的網路服務提供者（ISP）所需的資訊。完成後點選 **下一步**。



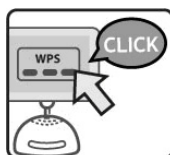
6. 完成後點選 完成。



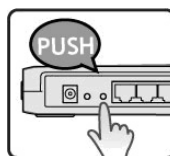
WPS 快速按鈕設定

若您欲連接的 PC 使用了支援 WPS 功能之無線網路卡（如華碩 USB-N11 或 PCI-G31），請參考以下說明使用 WPS 快速設定。

1. 為使用 WPS，請確認 RT-G32 無線路由器與另一台電腦的無線軟體 WPS 功能已開啟。



2. 按下 RT-G32 無線路由器背面的 WPS 按鈕。



3. 當 WPS 連線建立後，RT-G32 WLAN LED 燈亮起並開始慢閃。



疑難排解

本章節幫您排解在安裝與使用華碩無線路由器時的常見疑難問題。若有無法自行解決的疑難或本章節未提及問題，請聯絡華碩技術支援。

| 疑難 | 排解 |
|------------------|---|
| 無法存取網頁瀏覽器進行路由器設定 | <ol style="list-style-type: none"> 1. 開啟網頁瀏覽器（如 IE），然後點選 工具 下拉式選單，並選擇 網際網路選項。 2. 分別點選 刪除 Cookies 與 刪除檔案。 |
| 無法建立無線網路連線 | <p>超出有效範圍：</p> <ul style="list-style-type: none"> • 請將路由器放置於較靠近用戶端裝置之處。 • 嘗試進行頻道設定的變更。 <p>認證問題：</p> <ul style="list-style-type: none"> • 請使用採用有線連線的電腦來連接路由器。 • 檢查網路安全設定。 • 您可以嘗試按路由器後方的重置（Reset）按鈕超過 5 秒鐘後，進行硬體重置（hardware reset）的動作。 <p>無法搜尋到路由器：</p> <ul style="list-style-type: none"> • 您可以嘗試按路由器後方的重置（Reset）按鈕超過 5 秒鐘後，進行硬體重置（hardware reset）的動作。 • 檢查無線網路卡上的 SSID 與加密等設定。 |

| 疑難 | 排解 |
|--|--|
| 無法透過無線路由器來連線至網際網路 | <ul style="list-style-type: none"> 請將路由器更換至用戶端可以連線到的範圍內。 檢查您所使用的無線網路卡是否有連線到正確的基地台。 檢查所使用的無線網路頻道是符合您的所在地區/國家所規範的頻道。 檢查加密（金鑰）設定。 檢查您所使用的 ADSL 或 Cable Modem 是否有連接至正確的網路埠。 重新更換另一條乙太網路線來連接。 |
| 無法進入網際網路 | <ul style="list-style-type: none"> 請檢查 ADSL 數據機與無線路由器上的 LED 燈所顯示的訊號是否正確。 請檢查【WAN】燈號在路由器上是否有亮。若燈號沒有顯示亮著（on）的狀態，請檢查連接兩者的網路線，並再重新測試一遍。 |
| 當 ADSL 數據機「Link」（連線）的燈號亮著（不是閃爍），這表示已經可以連線至網際網路 | <ul style="list-style-type: none"> 重新啟動您的電腦。 重新設定華碩路由器，請參考快速使用指南。 檢查 WAN LED 訊號燈是否亮著。 檢查無線網路加密（金鑰）的設定。 檢查欲與路由器連線的電腦是否能取得 IP 位址（經由有線網路與無線網路兩者是否皆可）。 檢查您的網頁瀏覽器（如 IE）是否設定為採用區域網路，以及不設定採用 Proxy Server 功能。 |
| 當 ADSL 數據機「Link」（連線）的燈號持續閃爍或熄滅，這表示無法存取至網際網路 - 路由器無法與 ADSL 網路建立連線 | <ul style="list-style-type: none"> 請確認網路線已有正確連接。 請將 ADSL 或纜線數據機的電源線拔除，並等待幾分鐘後，再重新接上電源。 若 ADSL 數據機燈號持續閃爍或為熄滅（顯示 OFF）的狀態，請與您的網路電信公司業者聯絡。 |
| 忘記網路名稱或金鑰密碼 | <ul style="list-style-type: none"> 試著再次透過有線連接來設定無線的加密動作。 按下位於路由器後方的重置（Reset）按鈕超過 5 秒鐘後，進行硬體重置（hardware reset）的動作。 |

| 疑難 | 排解 |
|----------|---|
| 如何回復到預設值 | <p>以下為原廠預設的參考數值，若您按下在路由器上的 Reset（重置）鈕超過 5 秒鐘，或於 系統設定 > 原廠預設值 畫面中，按 Reset 按鈕而回到預設值狀態時，則在路由器上的相關的設定，會回復到原廠預設的數值，其數值則如下所列。</p> <p>使用者名稱：admin 密碼：admin 啟用 DHCP：Yes（若已連接 WAN 網路線） IP 位址：192.168.1.1 網域名稱：（空白） 子網路遮罩：255.255.255.0 DNS 伺服器 1：192.168.1.1 DNS 伺服器 2：（空白） SSID：default</p> |

注意事項

當您購買本產品後，為保障購買人權益，請於購買後壹個月內務必上網填寫完整個人資料及產品資訊並完成註冊手續。

1. 透過網路註冊，請您先加入華碩會員，在進行產品登入之作業（網址：<http://member.asus.com>）。
2. 妥善保留購買當時之發票或是發票憑證（影本亦可）、經銷商之售貨單據（加蓋經銷商店章始生效力），於機台故障送修時出示，始享有保固服務之權益；

若不慎遺失相關證明單據且於購買華碩無線網路產品壹個月內，未上網進行註冊，本公司將以華碩「出貨日」為保固啟始日期。

3. 無論在任何情況下，您都不可以自行拆解修理本機，這將導致本機的保固作廢。

註冊步驟

註冊網址：<http://member.asus.com>

步驟1：加入會員（如已是會員，請跳到步驟5，直接「登入會員」可註冊新購買的產品）

步驟2：個人資料填寫完成後按「同意並且繼續」

步驟3：註冊系統將會發送啟用帳號的「確認碼」認證信件

步驟4：請依據確認碼信件指示進行帳號認證，以確認您會員權益

步驟5：選擇產品註冊，填寫完整的產品資訊即可完成註冊

DGT 警語

經型式認證合格之低功率射頻電機，非經許可，公司、商號或使用者均不得擅自變更頻率、

加大功率或變更原設計之特性及功能。

低功率射頻電機之使用不得影響飛航安全及干擾合法通信；經發現有干擾現象時，應立即停用，並改善至無干擾時方得繼續使用。

前項合法通信，指依電信法規定作業之無線電通信。

低功率射頻電機須忍受合法通信或工業、科學及醫療用電波輻射性電機設備之干擾。

華碩連絡資訊

華碩電腦公司 ASUSTeK COMPUTER INC. (亞太地區)

地址：台灣臺北市北投區立德路 15 號

網址：www.asus.com.tw

技術支援

免費電話：0800-093-456

電話：+886-2-2894-3447

傳真：+886-2-2890-7698

軟體下載：support.asus.com*

ASUS COMPUTER INTERNATIONAL (美國)

地址：800 Corporate Way, Fremont, CA 94539, USA

電話：+15029550883

傳真：+15029338713

網址：usa.asus.com

軟體下載：support.asus.com

技術支援

電話：+1-502-995-0883

傳真：+1-502-933-8713

線上支援：<http://vip.asus.com/eservice/techserv.aspx>

ASUS COMPUTER GmbH (德國／奧地利)

地址：Harkort Str. 25 , D-40880 Ratingen , Germany

電話：+49-2102-95990

網址：www.asuscom.de

傳真：+49-2102-959911

線上聯絡：www.asuscom.de/sales

技術支援

電話：+49-2102-95990

傳真：+49-2102-959911

線上支援：<http://vip.asus.com/eservice/techserv.aspx?SLanguage=de-de>