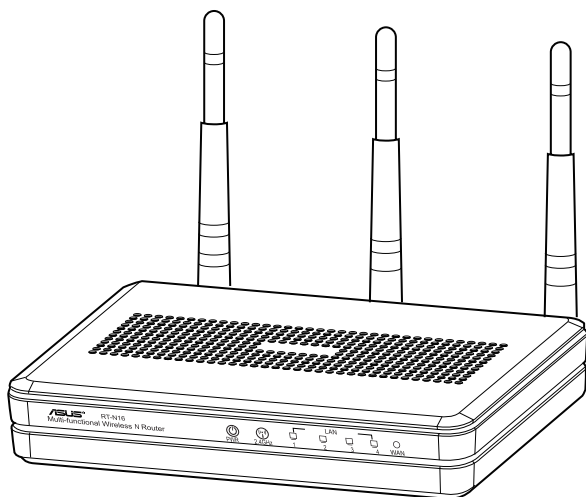


Ghidul utilizatorului

RT-N16

Router N wireless Gigabit multifuncțional RT-N16



Modelul RT-N16 este elegant, prezintă o combinație între alb și gri, iar procesorul acestuia este unul puternic, de 2,4 GHz. Astfel, acesta poate oferi performanțe ridicate, acceptă până la 3.000.000 de sesiuni pentru clienți P2P ce necesită lățime de bandă extinsă, descărcări ultra-rapide și comode, datorită utilitarului Revolutionary Download Master. Modelul are o aplicabilitate extinsă, datorită portului USB 2.0, a serverului pentru imprimare All-in-1 și a capacității de partajare prin FTP.

ASUS[®]
Inspiring Innovation • Persistent Perfection

RO7709

Ediție a treia (V3)

Septembrie 2012

Copyright © 2012 ASUSTeK COMPUTER INC. Toate drepturile rezervate.

Nicio parte a acestui manual, inclusiv produsele și software-ul descris în el, poate fi reprodusă, transmisă, transcrisă, stocată într-un sistem de căutare sau tradus în altă limbă, sub orice formă sau prin orice mijloace, cu excepția documentației păstrate de cumpărător pentru backup, fără permisiunea expresă scrisă a ASUSTeK COMPUTER INC. ("ASUS").

Garanția produsului sau service-ul vor fi extinse dacă: (1) produsul este reparat, modificat sau schimbat, în așa fel încât repararea, modificarea sau schimbarea să fie autorizată de ASUS, sau (2) numărul de serie al produsului este deteriorat sau lipsește.

ASUS OFERĂ ACEST MANUAL "CA ATARE", FĂRĂ NICIO GARANȚIE, FIE EA EXPRESĂ SAU IMPLICITĂ, INCLUZÂND, ÎNSĂ NELIMITÂNDU-SE LA GARANȚIILE IMPLICITE SAU CONDIȚIILE DE VALDABILITATE SAU POTRIVIRE ÎNTR-UN SCOP ANUME. ÎN NICIO EVENTUALITATE ASUS, DIRECTORII, FUNCȚIONARII SAU AGENȚII SĂI SUNT RĂSUNZĂTORI PENTRU ORICE PAGUBE INDIRECTE, SPECIALE, ACCIDENTALE (INCLUSIV PIERDERE PROFITURI, PIERDEREA AFACERII, PIERDEREA FOLOSINȚEI SAU A DATELOR, ÎNTRERUPEREA AFACERII ETC.), CHIAR DACĂ ASUS A FOST ÎN PREALABIL SFĂTUIT DE POSIBILITATEA UNOR ASEMENEA DAUNE PROVENITE DIN ORICE EROARE SAU DEFECT DIN ACEST MANUAL AU PRODUS.

SPECIFICAȚIILE ȘI INFORMAȚIILE PREZENTATE ÎN ACEST MANUAL SUNT FURNIZARE EXCLUSIV CU TITLU INFORMATIV, ȘI POT FI MODIFICATE ORICÂND, FĂRĂ PREAVIZ, ACEASTA NEINTRÂND ÎN OBLIGAȚIILE ASUS. ASUS NU ÎȘI ASUMĂ NICIO RESPONSABILITATE SAU OBLIGAȚIE PENTRU ORICE ERORI SAU INEXACTITĂȚI CE POT APĂREA ÎN ACEST MANUAL, INCLUSIV PRODUSELE ȘI SOFTWARE-UL DESCRISE ÎN EL.

Numele produselor și companiilor din acest manual pot sau nu pot fi mărci înregistrate sau drepturi de autor ale companiilor respective, și sunt folosite doar pentru identificare sau explicații și în beneficiul proprietarilor lor, fără intenție de a încălca legea.

Sumar

1 Prezentare succintă

Conținutul pachetului.....5

Ruter wireless5

Opțiuni de montare8

2 Crearea rețelei

Poziționarea ruterului9

De ce aveți nevoie 10

Instalarea routerului..... 11

 Conexiune cu fir 11

 Conexiune wireless..... 12

Înainte de a începe..... 13

 A. Dezactivați serverul proxy, dacă este activat..... 13

 B. Configurați setările TCP/IP pentru obținerea
 automată a unei adrese IP. 15

 C. Dezactivați conexiunea pe linie comutată,
 dacă este activată..... 16

3 Instalarea hardware

Conectarea la interfața Web GUI..... 17

Configurarea conexiunii la Internet 18

 Configurarea rapidă a conexiunii la Internet
 (QIS) cu detectare automată 18

Configurarea setărilor de securitate pentru rețeaua wireless22

Administrarea clienților din rețea 23

Monitorizarea dispozitivului USB..... 24

Crearea rețelei de vizitatori..... 26

Utilizarea funcției Traffic Manager (Manager trafic) 27

 Gestionarea lățimii de bandă pentru funcția QoS (Calitatea
 serviciului).....27

 Monitorizarea traficului28

Sumar

Utilizarea funcției USB Extension (Extensie USB)	28
Utilizarea funcției AiDisk pentru partajarea fișierelor	29
Utilizarea serviciului Servers Center (Centru servere)	32
Utilizarea serviciului Network Place (Samba) Share (Partajare locație rețea (Samba))	33
Utilizarea serviciului FTP Share (Partajare FTP)	34
Utilizarea setării Miscellaneous (Diverse)	36
Configurarea setărilor Complexe.....	37
Configurarea serverului DHCP	37
Actualizarea softului integrat.....	39
Refacerea/Salvarea/Încărcarea setărilor.....	40
Configurarea imprimantei în rețea	41
4 Folosirea utilităților	
Detectarea Dispozitivului	44
Refacerea softului integrat.....	45
5 Troubleshooting	
Remediarea defecțiunilor.....	47
Serviciul ASUS DDNS	50
Întrebări frecvente (FAQ)	50
Anexă	
Anunțuri.....	52
Informații de contact despre producător.....	65
Informații privind liniile telefonice de asistență globale ..	66

1

LED alimentare

Stins: Fără alimentare.

Aprins: Dispozitivul este pregătit.

Intermitent lent: Mod de salvare

Intermitent rapid: Se procesează funcția WPS.

2

2.4GHz LED

Stins: Nu există semnal de 5 GHz sau 2,4 GHz.

Aprins: Sistemul fără fir este pregătit.

Intermitent: Se transmit sau se primesc date printr-o conexiune fără fir.

3

LAN LED

Stins: Sistemul nu este alimentat sau nu există conexiune fizică.

Aprins: Există conexiune fizică la o rețea locală (LAN).

Intermitent: Transmiterea sau primirea datelor prin cablul Ethernet.

4

WAN LED

Stins: Sistemul nu este alimentat sau nu există conexiune fizică.

Aprins: Există conexiune fizică la o rețea locală (WAN).

Intermitent: Transmiterea sau primirea datelor prin cablul Ethernet.

5

Port alimentare (intrare c.c.)

Inserați adaptorul de c.a. în acest port și conectați ruterul la o sursă de alimentare.

6

Buton WPS

Acest buton lansează Expertul WPS.

7

Porturi USB 2.0

Inserați dispozitive USB 2.0, cum ar fi hard diskuri USB sau unități flash USB în aceste porturi.

8

Buton Reset (Reinițializare)

Acest buton reinițializează sau restabilește sistemul la setările implicite din fabrică.

9

Port WAN (Internet)

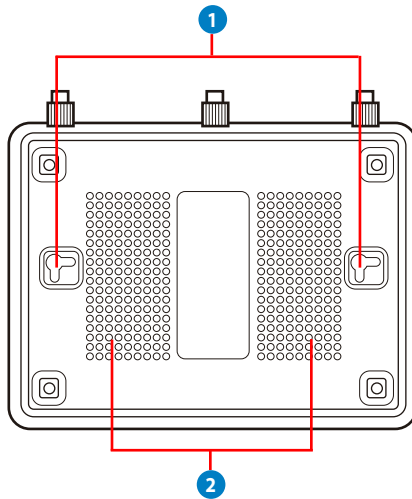
Conectați un cablu de rețea la acest port pentru a stabili o conexiune WAN.

Intermitent: Se transmit sau se primesc date printr-o conexiune prin cablu.

10

Porturi LAN 1 ~ 4

Conectați cabluri de rețea la aceste porturi pentru a stabili o conexiune LAN.

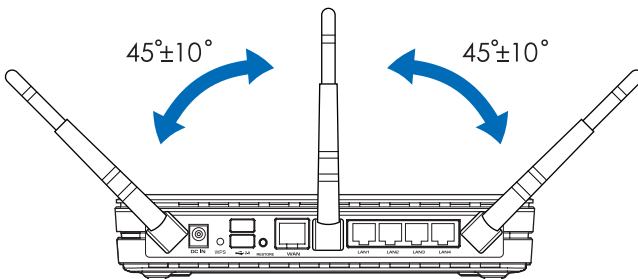


Artico	Descrier
1	Suporturi de montare Utilizați suporturile de montare pentru a monta router-ul pe suprafețe din beton sau din lemn, utilizând două șuruburi cu cap rotund.
2	Orificii pentru aerisire Aceste orificii asigură ventilarea router-ului dvs.



Notă: Pentru detalii despre montarea router-ului pe perete sau pe tavan, consultați secțiunea **Opțiuni de montare** de la pagina următoare a acestui manual de utilizare.

Pentru a evita interferența semnalului între cele trei antene, vă recomandăm să le orientați așa cum este arătat în ilustrație:

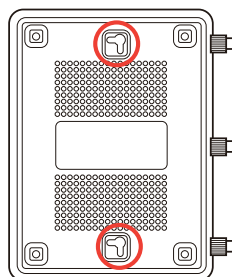


Opțiuni de montare

Afară din cutie, routerul fără fir ASUS WL-500gP V2 este creat pentru a fi așezat pe o suprafață plană ridicată precum Unitatea poate fi, de asemenea, modificată pentru a fi montată pe un perete sau tavan.

Montarea ASUS WL-500gP V2:

1. Căutați în partea de dedesubt cele două cârlige de montare.
2. Realizați două găuri pe un perete sau pe o suprafață plată.
3. Strângeți cele două șuruburi până când numai 1/4" din acestea rămâne la suprafață.
4. Fixați cârligele ASUS WL-500gP V2 pe șuruburi.



Notă:

- Modificați șurubele dacă nu puteți fixa routerul fără fir ASUS ori prinderea este prea plană.
- Utilizați numai adaptorul livrat în pachet. Utilizarea altor adaptoare poate deteriora dispozitivul.

• Specificații:

Adaptor de alimentare c.c.	Intrare c.c.: +19 V cu curent max. de 1,58 A		
Temperatură în stare de funcționare	0~40°C	Stocare	0~70°C
Umiditate în stare de funcționare	50~90%	Stocare	20~90%

2 Crearea rețelei

Poziționarea ruterului

Pentru transmisia optimă a semnalului fără fir între ruterul fără fir și dispozitivele de rețea conectate la acesta, asigurați-vă că:

- Așezați ruterul fără fir într-o zonă centrală pentru o acoperire fără fir maximă pentru dispozitivele de rețea.
- Feriți dispozitivul de obstacole de metal și de lumina directă a soarelui.
- Feriți dispozitivul de dispozitive Wi-Fi numai de 802.11g sau 20 MHz, echipamente periferice de 2,4 GHz, dispozitive Bluetooth, telefoane fără fir, transformatoare, motoare de mare putere, lumini fluorescente, cuptoare cu microunde, frigider și alte echipamente industriale pentru a preveni interferențele sau pierderea semnalului.
- Pentru o acoperire optimă din față în spate, așezați ruterul fără fir în poziție verticală.
- Pentru o acoperire optimă de sus până jos, așezați ruterul fără fir în poziție înclinată.
- Actualizați întotdeauna la cel mai recent firmware. Vizitați site-ul Web ASUS la adresa <http://www.asus.com> pentru a obține cele mai recente actualizări de firmware.

De ce aveți nevoie

Pentru a vă configura rețeaua, aveți nevoie de unul sau de două computere care să întrunească următoarele cerințe de sistem:

- Port Ethernet RJ-45 (LAN) (10Base-T/100Base-TX/1000BaseTX)
- Capabilitate wireless IEEE 802.11b/g/n
- Un serviciu TCP/IP instalat
- Browser de Web, ca de exemplu Internet Explorer, Firefox, Safari sau Google Chrome



Notă:

- În cazul în care computerul dvs. nu dispune de capabilități încorporate de wireless, puteți instala un adaptor WLAN IEEE 802.11b/g/n în computerul dvs. pentru a vă conecta la rețea.
 - Cablurile Ethernet RJ-45 care vor fi utilizate pentru conectarea dispozitivelor de rețea nu trebuie să depășească 100 de metri.
-

Instalarea routerului



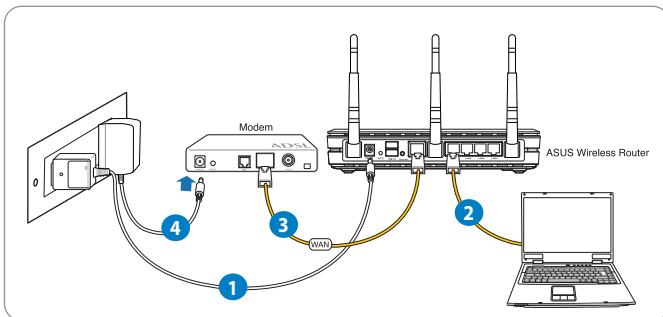
IMPORTANT!

- Utilizați conexiunea cu fir pentru setarea ruterului wireless pentru a evita eventualele probleme de configurare datorate unei conexiuni wireless nesigure.
- Înainte de a configura ruterul fără fir ASUS, efectuați următoarele acțiuni:
 - Dacă înlocuiți un ruter existent, deconectați-l de la rețea.
 - Deconectați cablurile/firele de la instalația de modem existentă. Dacă modemul dispune de o baterie de rezervă, scoateți-o și pe aceasta.
 - Reporniți computerul (recomandat).

Conexiune cu fir



Notă: Routerul are o funcție integrată de auto-jonctiune, deci folosiți fie cablu direct sau de jonctiune pentru conexiunea cu cablu.



Pentru a configura ruterul fără fir printr-o conexiune prin cablu:

1. Inserați adaptorul de c.a. al ruterului fără fir în portul de intrare c.c. și conectați-l la o priză.

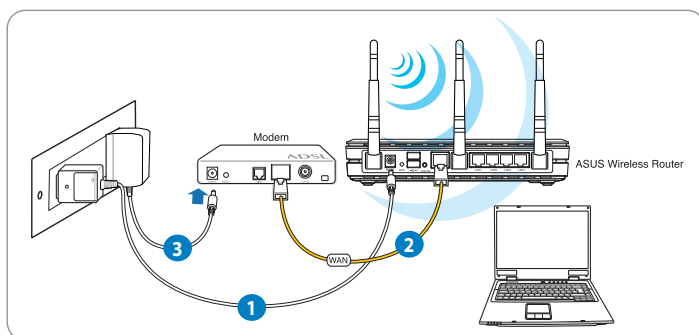
- Utilizând cablul de rețea inclus, conectați computerul la portul LAN al ruterului fără fir.



IMPORTANT! Asigurați-vă că LED-ul LAN luminează intermitent.

- Utilizând un alt cablu de rețea, conectați modemul la portul WAN al ruterului fără fir.
- Inserați adaptorul de c.a. al modemului în portul de intrare c.c. și conectați-l la o priză.

Conexiune wireless



Pentru a configura ruterul fără fir printr-o conexiune prin cablu:

- Inserați adaptorul de c.a. al ruterului fără fir în portul de intrare c.c. și conectați-l la o priză.
- Utilizând cablul de rețea inclus, conectați modemul la portul WAN al ruterului fără fir.
- Insert your modem's AC adapter to the DC-In port and plug it to a power outlet.
- Instalați un adaptor WLAN IEEE 802.11b/g/n pe computer.



Notă:

- Pentru detalii referitoare la o rețea wireless, consultați manualul de utilizare al adaptorului WLAN.
- Pentru a configura setările de securitate pentru rețeaua dvs., consultați capitolul **Configurarea setărilor de securitate pentru rețeaua wireless** din acest manual de utilizare.

Înainte de a începe

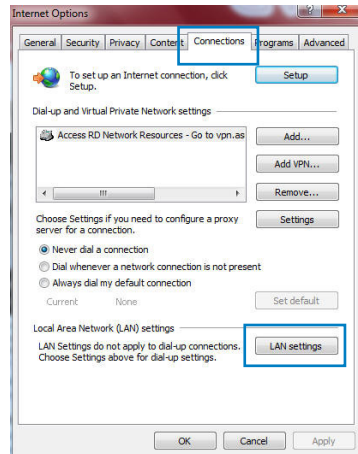


Notă: Înainte de a configura ruterul fără fir, efectuați pașii descriși în această secțiune pentru computerul gazdă și clienții de rețea.

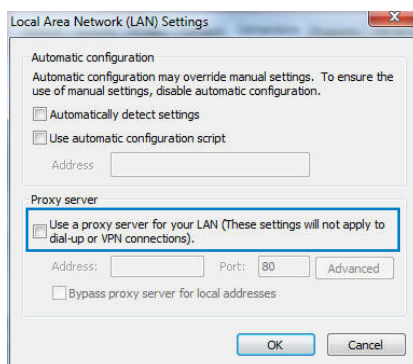
A. Dezactivați serverul proxy, dacă este activat.

Windows® 7

1. Faceți clic pe **Start > Internet Explorer** pentru a lansa browserul web.
2. Faceți clic pe **Tools (Instrumente) > Internet options (Opțiuni Internet) > fila Connections (Conexiuni) > LAN settings (Setări LAN)**.

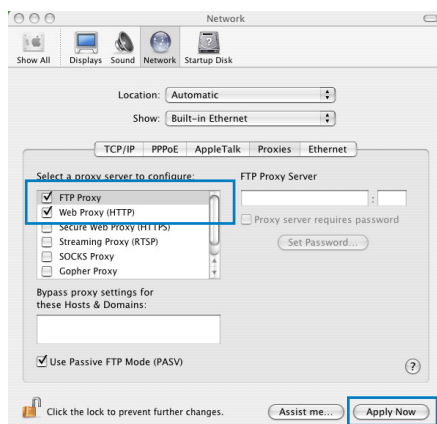


3. Din ecranul Local Area Network (LAN) Settings (Setări pentru rețeaua locală (LAN)), debifați opțiunea **Use a proxy server for your LAN (Utilizare server proxy pentru rețeaua locală)**.
4. Faceți clic pe **OK** când ați terminat.



MAC OS

1. În browserul Safari, faceți clic pe **Safari > Preferences (Preferințe) > Advanced (Complex) > Change Settings... (Modificare setări...)**
2. În ecranul Network (Rețea), deselectați **FTP Proxy (Server proxy FTP)** și **Web Proxy (HTTP) (Server proxy Web (HTTP))**.
3. Faceți clic pe **Apply Now (Se aplică acum)** când ați terminat.

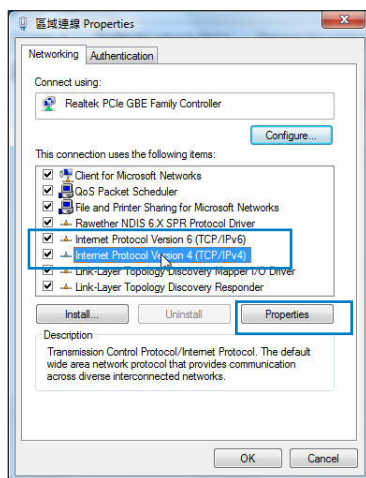


Notă: Consultați caracteristica de ajutor a browserului pentru detalii despre dezactivarea serverului proxy.

B. Configurați setările TCP/IP pentru obținerea automată a unei adrese IP.

Windows® 7

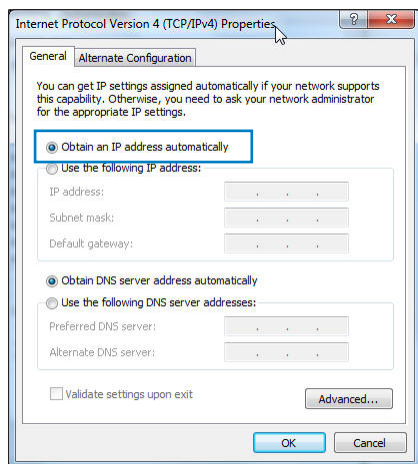
1. Faceți clic pe **Start > Control Panel (Panou de control) > Network and Internet (Rețea și Internet) > Network and Sharing Center (Centru de rețea și partajare) > Manage network connections (Gestionare conexiuni rețea).**
2. Selectați **Internet Protocol Version 4 (TCP/IPv4) (Protocol Internet versiunea 4 (TCP/IPv4))**, apoi faceți clic pe **Properties (Proprietăți).**




3. Pentru a obține automat setările IP IPv4, bifați **Obtain an IP address automatically (Se obține automat o adresă IP).**

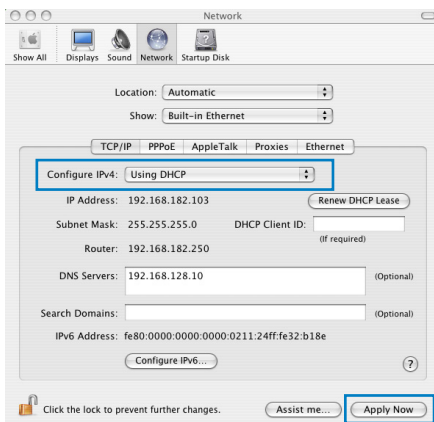
Pentru a obține automat setările IP IPv6, bifați **Obtain an IPv6 address automatically (Se obține automat o adresă IPv6).**

4. Faceți clic pe **OK** când ați terminat



MAC OS

1. Faceți clic pe pictograma Apple  localizată în partea stângă sus a ecranului.
2. Faceți clic pe **System Preferences (Preferințe sistem) > Network (Rețea) > Configure... (Configurare...)**
3. În fila **TCP/IP**, selectați **Using DHCP (Se utilizează DHCP)** din lista verticală **Configure IPv4 (Configurare IPv4)**.
4. Faceți clic pe **Apply Now (Se aplică acum)** când ați terminat.

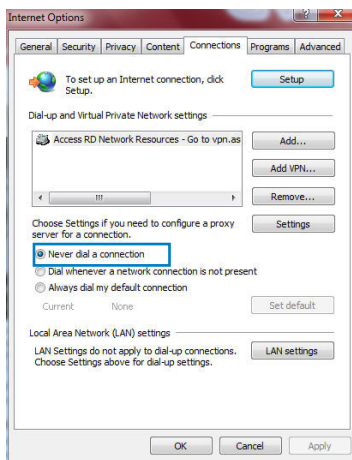


Notă: Consultați caracteristica de ajutor și asistență a sistemului de operare pentru detalii despre configurarea setărilor TCP/IP ale computerului.

C. Dezactivați conexiunea pe linie comutată, dacă este activată..

Windows® 7

1. Faceți clic pe **Start > Internet Explorer** pentru a lansa browserul web.
2. Faceți clic pe **Tools (Instrumente) > Internet options (Opțiuni Internet) > fila Connections (Conexiuni)**.
3. Bifați **Never dial a connection (Nu se apelează niciodată o conexiune)**.
4. Faceți clic pe **OK** când ați terminat.



Notă: Consultați caracteristica de ajutor a browserului pentru detalii despre dezactivarea conexiunii pe linie comutată.

3 Instalarea hardware

Conectarea la interfața Web GUI

Ruterul dvs. wireless de la ASUS se furnizează împreună cu o interfață grafică Web intuitivă cu utilizatorul (GUI) care vă permite să-i configurați cu ușurință numeroasele funcții printr-un browser de Web, ca de exemplu prin Internet Explorer, Firefox, Safari sau Google Chrome.

Pentru a vă conecta la interfața Web GUI:

1. În browserul de Web (Internet Explorer, Firefox, Safari sau Google Chrome) tastați manual adresa IP implicită a ruterului wireless: **192.168.1.1**
2. Pe pagina de acces, tastați numele inițial al utilizatorului (admin) și parola (admin).



NOTES:

- Pentru clienții de rețea, asigurați-vă că setați setările TCP/IP pentru a obține automat adrese IP, dezactivați setările de server proxy, dezactivați setările de linie comutată și revocați conexiunea pe linie comutată.
- Pentru mai multe detalii, consultați secțiunea **Înainte de a începe** din acest manual de utilizare.

3. Se lansează interfața Web GUI a ruterului wireless. Utilizați interfața Web GUI pentru a configura numeroasele setări wireless.



Configurarea conexiunii la Internet



Notă: Când setați conexiunea la Internet **pentru prima dată**, apăsați pe **butonul Reset (Reinițializare)** de pe ruterul fără fir pentru a-l reinițializa la setările implicite din fabrică.

Configurarea rapidă a conexiunii la Internet (QIS) cu detectare automată

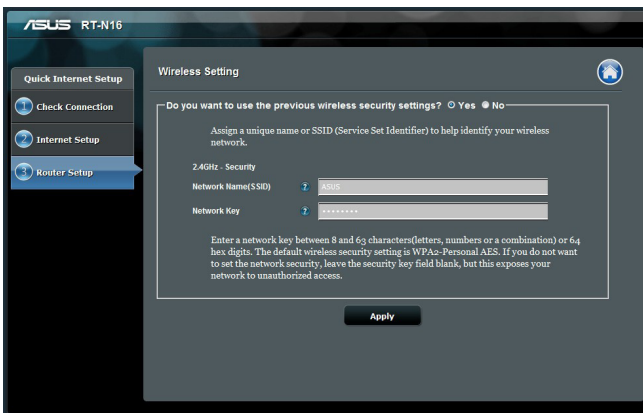
Funcția Quick Internet Setup (QIS – Configurare rapidă Internet) vă ghidează pentru setarea rapidă a conexiunii la Internet.

Pentru a utiliza QIS cu detectare automată:

1. Lansați un browser de Web, ca de exemplu Internet Explorer, Firefox, Safari sau Google Chrome.



2. Ruterul wireless detectează automat dacă tipul conexiunii de la ISP este **Dynamic IP (IP dinamic)**, **PPPoE**, **PPTP**, **L2TP** și **Static IP (IP static)**. Tastați informațiile utile pentru tipul de conexiune furnizat de ISP.



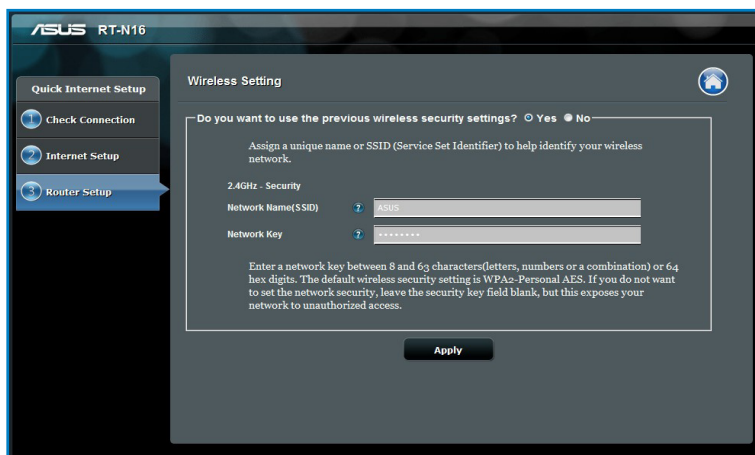
IMPORTANT! Obțineți informațiile necesare referitoare la tipul de conexiune la Internet de la ISP-ul dvs.



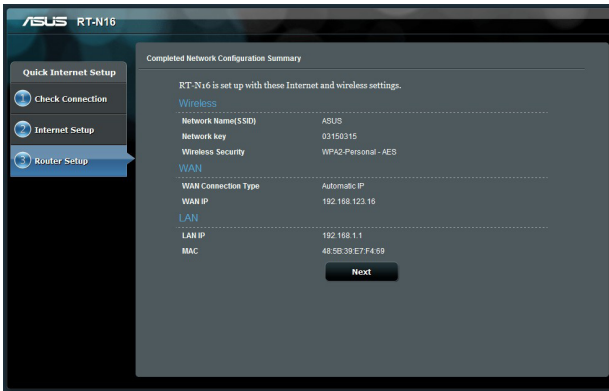
Notă:

- **Detectarea automată** a tipului de conexiune furnizat de ISP are loc atunci când configurați prima dată ruterul wireless sau atunci când ruterul wireless este resetat la valorile implicite.
- Dacă funcția QIS nu a reușit să detecteze tipul de conexiune la Internet, faceți clic pe **Skip to manual setting (Salt la setare manuală)** (consultați captura de ecran de la pasul 1) și configurați manual setările de conexiune.
- Dacă funcția QIS nu a reușit să se lanseze automat, lansați manual interfața grafică Web a ruterului fără fir pentru a accesa pagina QIS. Pentru a realiza acest lucru urmați acești pași:
 - În browserul Web, introduceți adresa **<http://192.168.1.1>**
 - Pe pagina de login, introduceți numele de utilizator implicit **admin** și parola **admin**.
 - Faceți clic pe **GO (SALT)** în câmpul **Quick Internet Setup (Configurare rapidă la Internet)** sub **Internet status (Stare Internet)** în pagina **Network Map (Hartă rețea)**.

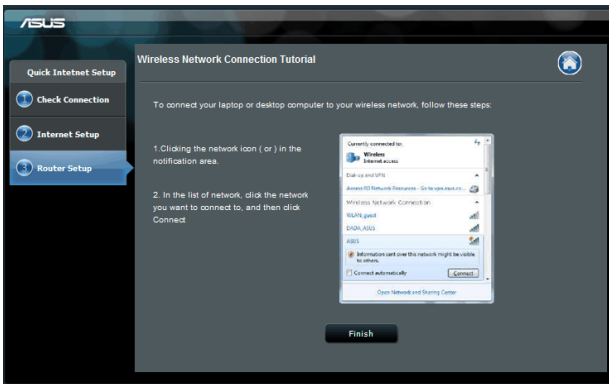
3. Atribuiți numele de rețea (SSID) și cheia de securitate pentru conexiunea fără fir de 2,4 GHz. Faceți clic pe **Apply (Se aplică)** când ați terminat.



4. Se afișează setările dvs. Internet și fără fir. Faceți clic pe **Next (Următorul)** pentru continuare.



5. Citiți asistentul de instruire pentru conexiunea la rețea fără fir. Când ați terminat, faceți clic pe **Finish (Terminare)**.



Configurarea setărilor de securitate pentru rețeaua wireless

Pentru a vă proteja rețeaua wireless împotriva accesului neautorizat, este necesar să configurați setările de securitate.

Pentru a configura setările de securitate pentru rețeaua wireless:

1. Tastați **192.168.1.1** în browserul de Web.
2. În ecranul de conectare tastați numele de utilizator (**admin**) și parola (**admin**) implicite, apoi faceți clic pe **OK**. Se lansează interfața Web GUI a ruterului wireless.
3. Din ecranul **Network Map (Hartă rețea)** selectați pictograma **System status (Stare sistem)** pentru afișarea setărilor de securitate wireless, cum sunt de exemplu SSID, nivel de securitate și setările de criptare.
4. În câmpul **Wireless name (SSID) (Nume rețea wireless (SSID))** tastați un nume unic pentru rețeaua dvs. wireless.
5. Din lista verticală **Security Level (Nivel de securitate)** selectați metoda de criptare pentru rețeaua dvs. wireless.



IMPORTANT! Standardul IEEE 802.11n interzice utilizarea unei rate mari de transfer cu WEP sau WPA-TKP ca și cifru unicast. În cazul în care utilizați aceste metode de criptare, rata de date va scădea la o conexiune IEEE 802.11g de 54 Mbps.

6. Tastați cheia de acces de securitate.
7. Faceți clic pe **Apply (Aplicare)** după ce ați terminat.

Administrarea clienților din rețea

Pentru a administra clienții din rețea:

1. Lansați interfața Web GUI a ruterului wireless.
2. Din ecranul **Network Map (Hartă rețea)**, selectați pictograma **Client Status (Stare client)** pentru afișarea informațiilor referitoare la clienții de rețea.



Monitorizarea dispozitivului USB

Router-ul fără fir ASUS oferă două porturi USB2.0 pentru conectarea dispozitivelor USB, cum ar fi un dispozitiv de stocare USB, un aparat de fotografiat USB și imprimanta USB, care vă permit să supravegheați mediul de lucru, să partajați fișiere și imprimante cu clienții din rețeaua dvs.



Notă: Pentru a utiliza această caracteristică, este necesar să conectați un dispozitiv de stocare USB, cum ar fi un hard disk USB sau o unitate flash USB, la portul USB2.0 de pe panoul din spate al router-ului fără fir. Asigurați-vă că dispozitivul de stocare USB este formatat și partiționat corespunzător. Consultați Lista de compatibilitate a discurilor Plug-n-Share la adresa <http://event.asus.com/networks/disksupport>



IMPORTANT! Primul pas este să creați un cont de utilizator pentru a permite celorlalți clienți de rețea să acceseze dispozitivul USB. Pentru mai multe detalii, consultați capitolul **Utilizarea funcției AiDisk pentru partajarea fișierelor** din acest manual de utilizare.

Pentru a monitoriza dispozitivul USB:

1. Lansați interfața Web GUI a ruterului wireless.
2. Din ecranul **Network Map (Hartă rețea)**, selectați pictograma **USB Disk Status (Stare disc USB)** pentru afișarea informațiilor referitoare la dispozitivul USB.



3. Din câmpul **AiDisk Wizard (Expert AiDisk)**, faceți clic pe **GO (Salt)** pentru a configura un server FTP pentru partajarea fișierelor de pe Internet.



Notă:

- Pentru mai multe detalii, consultați secțiunea **Utilizarea serviciului Network Place (Samba) Share (Partajare locație rețea (Samba)) și Utilizarea serviciului FTP Share (Partajare FTTP)** din acest manual de utilizare.
- **Pe unitatea de hard disk externă/discul flash USB:**
 - Ruterul fără fir funcționează cu majoritatea unităților de hard disk/discurilor flash USB (dimensiune de până la 2 TO) și acceptă acces de citire-scriere pentru FAT16, FAT32, EXT2, EXT3 și NTFS.
 - Pentru a elimina în siguranță discul USB, lansați interfața grafică Web (<http://192.168.1.1>), apoi în colțul din dreapta sus al paginii Network Map (Hartă rețea) faceți clic pe pictograma USB > faceți clic pe **Eject USB1 (Scoatere USB1)**.
 - Eliminarea incorectă a discului USB poate să cauzeze coruperea datelor.

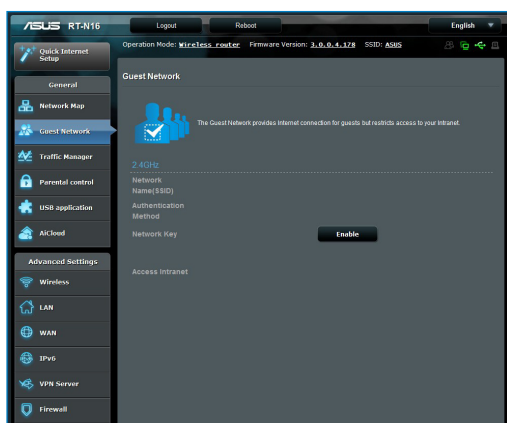


Crearea rețelei de vizitatori

Rețeaua de vizitatori asigură conectivitate la Internet pentru vizitatori temporari fără a asigura acces la rețeaua dvs. privată.

Pentru a vă crea rețeaua de vizitatori:

1. Lansați interfața grafică Web a ruterului fără fir.
2. În ecranul Guest Network (Rețea vizitatori), faceți clic pe Create (Creare) pentru a crea o rețea pentru vizitatori.



Utilizarea funcției Traffic Manager (Manager trafic)

Gestionarea lățimii de bandă pentru funcția QoS (Calitatea serviciului)

Funcția QoS (Quality of Service – Calitatea serviciului) vă permite să setați prioritatea de lățime de bandă și să gestionați traficul în rețea.

Pentru a seta prioritatea lățimii de bandă:

1. Lansați interfața grafică Web a ruterului fără fir.
2. În ecranul Traffic Manager (Manager trafic), selectați fila **QoS**.
3. Faceți clic pe **ON (ACTIVARE)** pentru a activa regula implicită și completați câmpurile pentru lățimea de bandă de descărcare și încărcare.



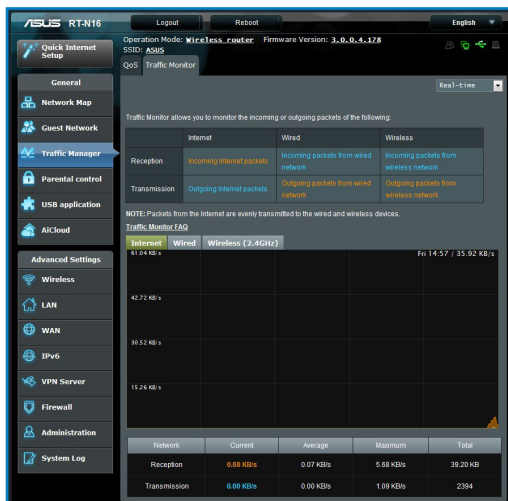
Notă:

- Obțineți informațiile pentru lățimea de bandă de la furnizorul de servicii Internet.
- Dacă doriți să stabiliți prioritatea anumitor aplicații din rețea și dispozitive de rețea, selectați prioritatea preferată din regulile QoS definite de utilizator.

Service Name	Source IP or MAC	Destination Port	Protocol	Transferred	Priority
Web Surf		80	tcp	0-512	Highest
HTTPS		443	tcp	0-512	Highest
File Transfer		80	tcp	512-	Low
File Transfer		443	tcp	512-	Low

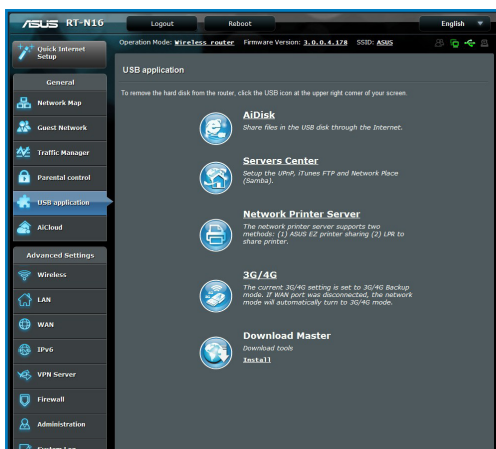
Monitorizarea traficului

Funcția de monitorizare a traficului vă permite să evaluați utilizarea lățimii de bandă și viteza conexiunilor la Internet, LAN, cu fir, WLAN.



Utilizarea funcției USB Extension (Extensie USB)

Funcția USB Extension (Extensie USB) oferă submeniurile **AiDisk**, **Servers Center (Centru servere)**, **Network Printer Server (Server de imprimantă în rețea)** și **Download Master (Coordonator de descărcări)**.



Utilizarea funcției AiDisk pentru partajarea fișierelor

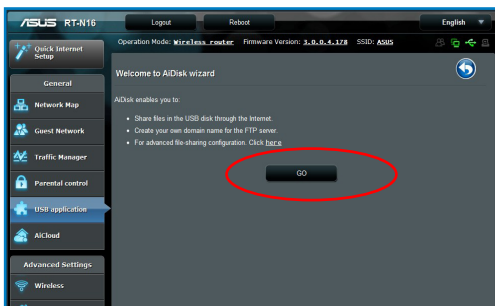
Funcția AiDisk vă permite să partajați fișiere de pe discul USB prin Internet.



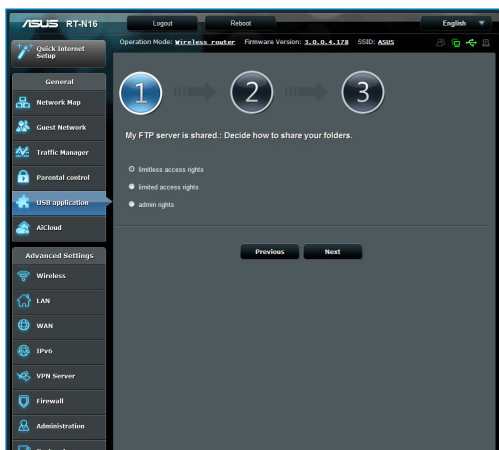
Notă: Înainte de a utiliza AiDisk, asigurați-vă că ați inserat un disc USB în portul USB al router-ului fără fir.

Pentru a utiliza AiDisk:

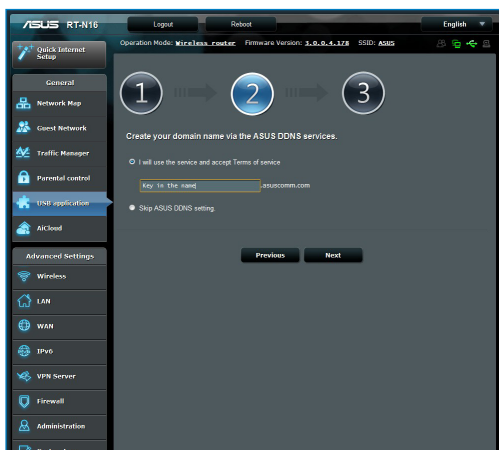
1. Faceți clic pe pictograma **AiDisk** din USB Extension (Extensie USB).
2. Din ecranul **Welcome to AiDisk wizard (Bun venit la asistentul AiDisk)**, faceți clic pe **Go (Salt)**..



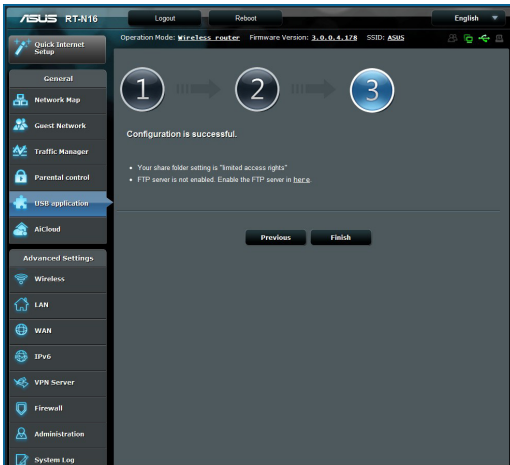
3. Selectați drepturile de acces pe care doriți să le atribuiți clienților care accesează datele partajate.



4. Creați numele de domeniu prin serviciile DDNS ASUS, selectați **I will use the service and accept the Terms of service (Voi utiliza acest serviciu și sunt de acord cu condițiile serviciului)** și tastați numele domeniului. Când ați terminat, faceți clic pe **Next (Următorul)**.



5. Faceți clic pe **Finish (Terminare)** pentru a încheia configurarea.



6. Pentru a accesa site-ul FTP pe care l-ați creat, lansați un browser de Web sau un utilitar terț de client FTP și tastați linkul ftp (**ftp://<nume domeniu>**) pe care l-ați creat.

Utilizarea serviciului Servers Center (Centru servere)

Ruterul wireless permite dispozitivelor multimedia UPnP (Universal Plug and Play), ca de exemplu PS3 și Xbox 360, să acceseze fișiere multimedia de pe discul USB conectat la ruterul wireless.



Notă: Înainte de a utiliza funcția Server media UPnP, instalați un card wireless pe dispozitivul dvs. UPnP.

Pentru a utiliza ruterul ca un centru de servere:

1. Faceți clic pe **USB Extension (Extensie USB)** din meniul de navigare din partea stângă a ecranului.
2. Selectați **Servers Center (Centru servere)**. Router-ul dvs. fără fir este pregătit să partajeze fișierele media stocate pe hard disk-ul USB.

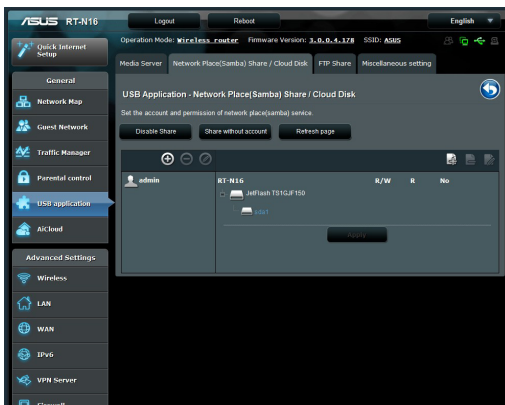


Utilizarea serviciului Network Place (Samba) Share (Partajare locație rețea (Samba))

Serviciul Network Place (Samba) Share (Partajare locație rețea (Samba)) vă permite să setați contul și permisiunea pentru serviciul Samba..

Pentru a utiliza partajarea Samba:

1. Faceți clic pe fila **Network place (Samba) Share (Partajare locație rețea (Samba))** din Servers Center (Centru servere) în funcția USB Extension (Extensie USB)..
2. Faceți clic pe **Add (Adăugare), Delete (Ștergere)** sau Modify (Modificare) pentru adăugarea, ștergerea sau modificarea contului. Faceți clic pe **Apply (Se aplică)** când ați terminat..



Utilizarea serviciului FTP Share (Partajare FTP)

Partajarea fișierelor printr-un server FTP

Ruterul wireless de la ASUS vă permite partajarea fișierelor de pe dispozitivul dvs. de stocare USB printr-un server FTP cu computerele din LAN sau pe Internet.



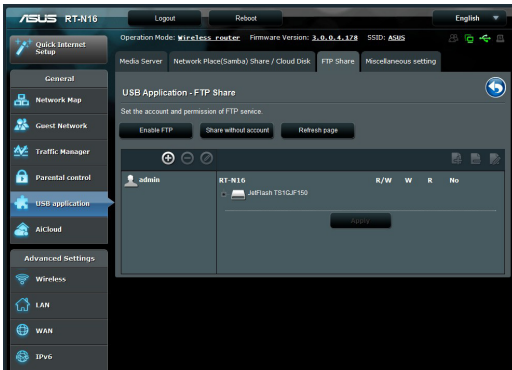
IMPORTANT!: Pentru a utiliza această caracteristică, este necesar să conectați un dispozitiv de stocare USB, cum ar fi un hard disk USB sau o unitate flash USB, la portul USB2.0 de pe panoul din spate al router-ului fără fir. Asigurați-vă că dispozitivul de stocare USB este formatat și partiționat corespunzător. Referiți-vă la pagina de internet ASUS la HYPERLINK "<http://www.asus.com>" www.asus.com pentru tabelul de suport a sistemului fișierului HD.



Notă: Asigurați-vă că eliminați în siguranță discul USB. Eliminarea incorectă a discului USB poate să cauzeze coruperea datelor.

Pentru a partaja fișiere printr-un server FTP:

1. Verificați dacă ați configurat serverul FTP prin AiDisk.
2. Activați serviciul DDNS pentru accesul la serverul FTP. Pentru a realiza acest lucru urmați acești pași:
 - a. Din meniul de navigare, faceți clic pe fila **Advanced (Complexe) > WAN > DDNS**.
 - b. În câmpul **Enable the DDNS Client? (Activați clientul DDNS?)** bifați **Yes (Da)**.
 - c. Tastați **User Name or E-mail Address (Nume utilizator sau Adresă mail)** și **Password or DDNS key (Parolă sau Cheie DDNS)**.
 - d. Tastați **Host name (Nume gazdă)**. Formatul trebuie să fie **xxx.asuscomm.com**, unde xxx reprezintă numele gazdei.
 - e. Când ați terminat, faceți clic pe **Apply (Aplicare)**.
3. Din meniul de navigare, faceți clic pe fila **USB Extension (Extensie USB) > Servers Center (Centru servere) > FTP Share (Partajare FTP)** și selectați contul căruia doriți să-l accordeți dreptul de acces.



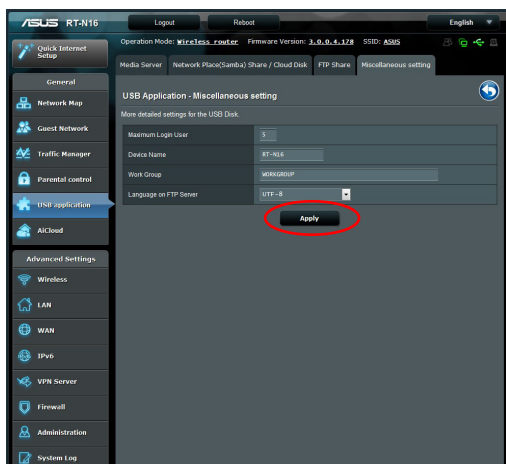
4. Selectați drepturile de acces pe care doriți să le atribuiți pentru fiecare director în parte, astfel:
 - **R/W:** Selectați această opțiune pentru a atribui drepturi de citire/scriere pentru un anumit director.
 - **W:** Selectați această opțiune pentru a atribui drepturi de scriere pentru un anumit director.
 - **R:** Selectați această opțiune pentru a atribui doar drepturi de citire pentru directorul specificat.
 - **Niciun drept de acces:** Selectați această opțiune dacă nu doriți să partajați un anumit director.
5. Faceți clic pe **Apply (Aplicare)** pentru a aplica modificările.
6. Pentru a accesa serverul FTP, tastați linkul ftp **ftp://<numegazdă>.asuscomm.com** și numele de utilizator și parola într-un browser de Web sau într-un utilitar terț FTP.

Utilizarea setării Miscellaneous (Diverse)

Setarea Miscellaneous (Diverse) vă permite să configurați alte setări pentru discul USB, inclusiv numărul maxim de utilizatori care se pot conecta, numele de dispozitiv, grupul de lucru și limba de pe serverul FTP.

Pentru a utiliza setarea Miscellaneous (Diverse):

1. Faceți clic pe fila **Miscellaneous setting (Setări diverse)** din Servers Center (Centru servere) în funcția USB Extension (Extensie USB).
2. Urmați instrucțiunile pentru a introduce informațiile necesare.
3. Când ați terminat, faceți clic pe **Apply (Se aplică)**.



Configurarea setărilor Complexe

Opțiunea Advanced Setting (Setări complexe) vă permite configurarea caracteristicilor complexe ale ruterului wireless.

Configurarea serverului DHCP

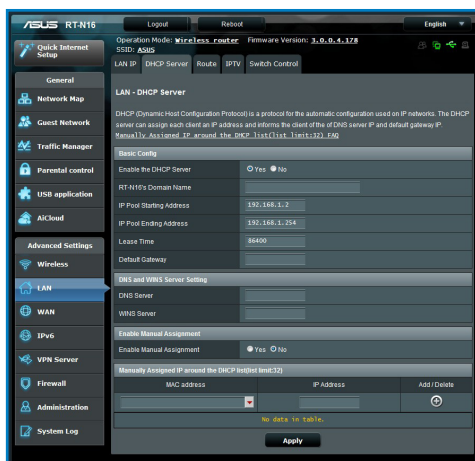
Puteți activa funcția **DHCP Server (Server DHCP)** în ruterul wireless astfel încât clienții de rețea să poată obține automat adresele IP de la ruterul wireless.



Notă: Ruterul wireless de la ASUS poate suporta maxim 253 de adrese IP pentru rețeaua dvs.

Pentru configurarea serverului DHCP:

1. Faceți clic pe **Advanced Setting (Setări complexe)** din meniul de navigare din partea stângă a ecranului.
2. Sub meniul **LAN**, faceți clic pe **DHCP Server (Server DHCP)**.



3. În câmpul **Enable the DHCP Server? (Activați serverul DHCP?)** bifați **Yes (Da)**.
4. În câmpul **IP Pool Starting Address (Plajă adresă IP de pornire)**, tastați adresa IP de pornire.
5. În câmpul **IP Pool Ending Address (Plajă adresă IP de sfârșit)**, tastați adresa IP de sfârșit.
6. În câmpul **Lease Time (Perioadă de închiriere)** tastați data la care expiră adresele IP și ruterul wireless va alocă automat adrese IP noi pentru clienții rețelei.



IMPORTANT!

- Pentru plaja de adrese IP de pornire și de sfârșit, recomandăm utilizarea:
 - **Adresă IP:** 192.168.1.xxx (xxx poate fi orice număr între 2 și 254)
 - Plaja de adrese IP de pornire nu trebuie să fie mai mare decât plaja de adrese IP de sfârșit.
-

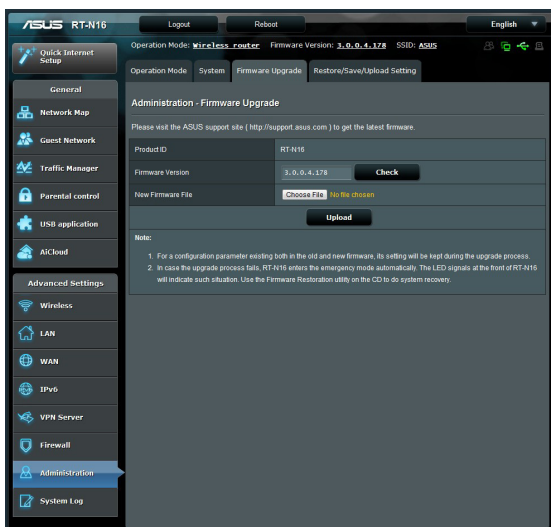
Actualizarea softului integrat



Notă: Descărcați ultimul soft integrat de pe pagina web a ASUS la: <http://www.asus.com>

Pentru actualizarea softului integrat:

1. Faceți click pe **Advanced Setting (Setare Avansată)** din cadrul meniul de navigare din partea stângă a ecranului.
2. Din meniul **Administration (Administrare)**, faceți click pe **Firmware Upgrade (Actualizare Soft Integrat)**.
3. În câmpul **New Firmware File (Fișier Nou Soft Integrat)**, faceți click pe **Browse (Răsfoiți)** pentru a localiza noul soft integrat pe computerul dvs.
4. Faceți click pe **Upload (Încărcare)**. Procesul de încărcare durează cam trei minute.

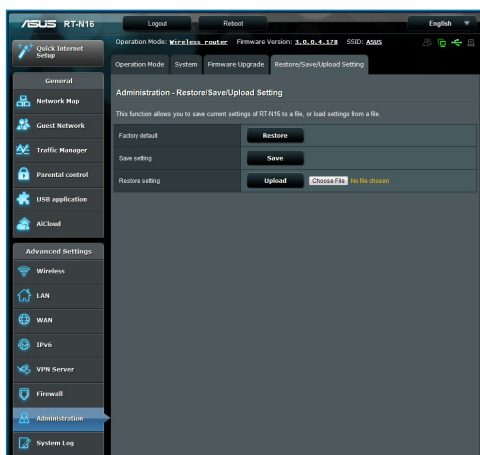


Notă: Dacă procesul de actualizare eșuează, routerul va intra automat în modul de urgență sau de defecțiune și indicatorul LED de curent de pe partea frontală pâlpâie lent. Pentru a reface sistemul, folosiți utilitara Firmware Restoration (Restaurare Soft Integrat).

Refacerea/Salvarea/Încărcarea setărilor

Pentru a reface/salva/încărca setările:

1. Faceți click pe **Advanced Setting (Setare Avansată)** din cadrul meniului de navigarea din partea stângă a ecranului.



2. În cadrul meniului Administration (Administrare), faceți click pe Restore (Setarea de Refacere)/Save (Salvare)/Upload Setting (Încărcare).
3. Selectați sarcina pe care doriți s-o îndepliniți:
 - Pentru a reface setările inițiale din fabrică, faceți click pe **Restore (Refacere)** apoi click **OK** în mesajul de confirmare.
 - Pentru a salva setările prezente ale sistemului, click **Save (Salvează)** și click pe **Save (Salvează)** în fereastra fișierului de încărcare, pentru a salva fișierul sistemului pe ruta preferată.
 - Pentru a reface setarea sistemului anterior, click **Browse (Răsfoiește)** pentru a localiza fișierul sistemului pe care doriți să-l refaceți apoi faceți click pe **Upload (Încărcare)**.

Configurarea imprimantei în rețea

Utilizați utilitarul Network Printer Setup (Configurare imprimantă în rețea) pentru a configura o imprimantă USB pe ruterul wireless și pentru a permite clienților din rețea să acceseze imprimanta USB.

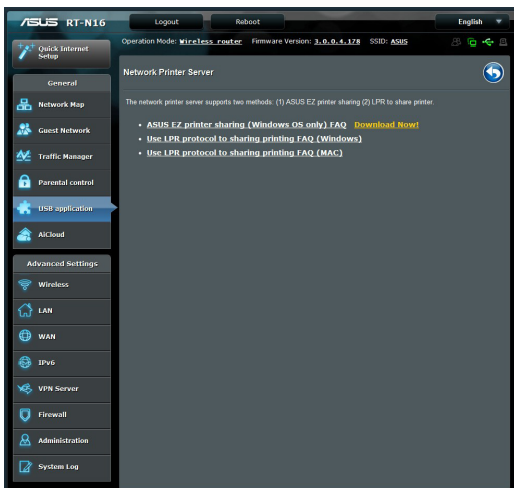


Notă:

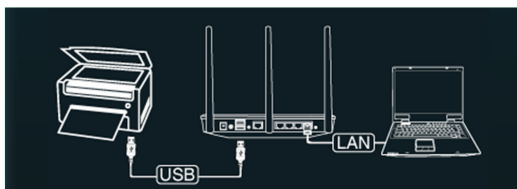
- Pentru a verifica dacă imprimanta USB este compatibilă cu ruterul fără fir ASUS, consultați Lista de compatibilitate a discurilor Plug-n-Share la adresa <http://event.asus.com/2009/networks/printersupport/>
- Funcția de server de imprimantă a ruterului fără fir nu este acceptată pe Windows® 2000.

Pentru configurarea imprimantă USB:

1. Faceți clic pe **USB Extension (Extensie USB)** din meniul de navigare din partea stângă a ecranului, apoi faceți clic pe **Network Printer Server (Server de imprimantă în rețea)**.
2. Faceți clic pe **Download Now! (Descărcare acum!)** în modul de partajare a imprimantei ASUS EZ pentru a descărca utilitarul imprimantei în rețea.



3. Dezarhivați fișierul descărcat și faceți clic pe pictograma Printer (Imprimantă) pentru a executa programul de configurare a imprimantei în rețea.
4. Urmați instrucțiunile de pe ecran pentru a configura componentele hardware, apoi faceți clic pe **Next (Următorul)**.



5. Așteptați câteva minute pentru finalizarea instalării inițiale. Faceți clic pe **Next (Următorul)**.



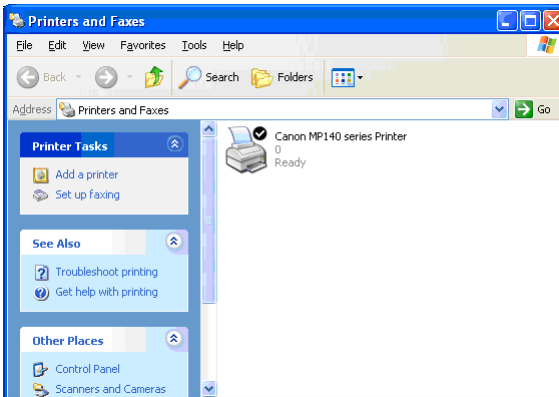
6. Faceți clic pe **Finish (Finalizare)** pentru a încheia instalarea.



7. Urmați instrucțiunile Windows® OS pentru a instala driverul de imprimantă.



8. După ce instalarea driverului imprimantei este completă, clienții de rețea vor putea utiliza imprimanta.



4 Folosirea utilităților



Notă:

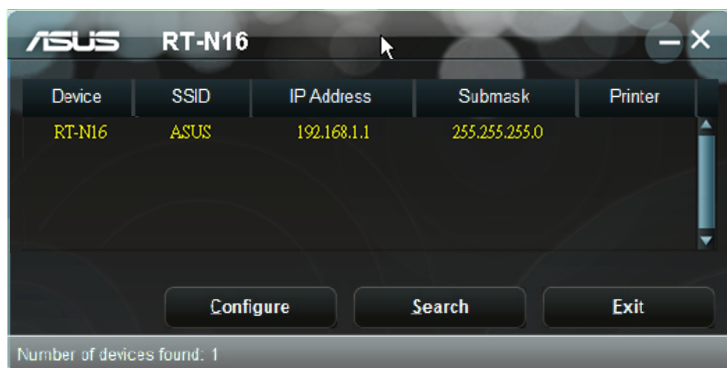
- Instalați utilitățile ruterului wireless de pe suportul CD furnizat.
- Dacă funcția Autorun (Executare automată) este dezactivată, executați **setup.exe** din directorul rădăcină al CD-ului suport.

Detectarea Dispozitivului

Detectarea Dispozitivului este o utilitară ASUS WLAN ce detectează dispozitivul Router ASUS și permite să configurați dispozitivul.

Pentru a lansa utilitară Detectează Dispozitivul

- De pe desktopul computerului dvs click Start > All programs (Toate Programele) > ASUS Utility (Utilitară ASUS) > **Router fără cablu RT-N16 > Device Discovery (Detectare Dispozitiv)**.



Notă: Atunci când setați ruterul la modul Access Point (Punct de acces), trebuie să utilizați utilitarul Device Discovery (Descoperire dispozitiv) pentru a obține adresa IP a ruterului.

Refacerea softului integrat

Utilitarul Firmware Restoration (Restabilire firmware) se utilizează pe un ruter fără fir ASUS care nu a reușit în timpul procesului de upgrade de firmware. Acesta încarcă firmware-ul specificat. Procesul durează aproximativ trei până la patru minute.



IMPORTANT: Lansați modul de salvare înainte de a utiliza utilitarul Firmware Restoration (Restabilire firmware).

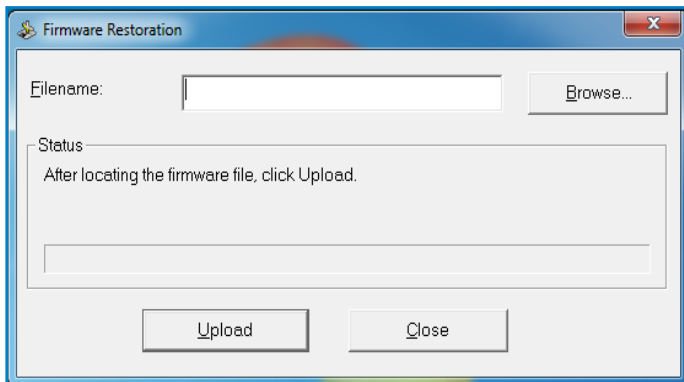
Pentru a lansa modul de salvare și a utiliza utilitarul Firmware Restoration (Restabilire firmware):

1. Deconectați ruterul fără fir de la sursa de alimentare.
2. Țineți apăsat butonul Reset (Reinițializare) de pe panoul din spate și simultan conectați din nou ruterul fără fir la sursa de alimentare. Eliberați butonul Reset (Reinițializare) atunci când LED-ul de alimentare de pe panoul frontal luminează intermitent lent, ceea ce indică faptul că ruterul fără fir este în modul de salvare.
3. Utilizați următoarele informații pentru a vă configura setările TCP/IP:

Adresă IP: 192.168.1.x

Mască subrețea: 255.255.255.0

4. De pe desktopul computerului, faceți clic pe **Start > All Programs (Toate programele) > ASUS Utility RT-N66U Wireless Router (Ruter fără fir RT-N66U utilitar ASUS) > Firmware Restoration (Restabilire firmware)**.



5. Specificați un fișier de firmware, apoi faceți clic pe **Upload (încărcare)**.



Notă: Acesta nu este un utilitar de upgrade de firmware și nu poate fi utilizat pe un ruter fără fir ASUS în funcțiune. Upgrade-urile normale de firmware trebuie efectuate prin intermediul interfeței Web. Consultați **Capitolul 3: Configurarea prin interfața grafică Web** pentru mai multe detalii.

5 Troubleshooting



Notă: În cazul în care întâmpinați probleme care nu sunt menționate în acest capitol, contactați Asistență tehnică ASUS.

Remediarea defecțiunilor

Nu pot accesa un browser web pentru configurarea routerului.

- Ștergeți modulele cookie și fișierele din browserul Web. Pentru a realiza acest lucru urmați acești pași:
- 1. Lansați un browser web apoi click **Toos (Unelte) > Internet Options... (Opțiuni Internet)**
- 2. În cadrul **Temporary Internet files (fișiere temporare internet)**, click **Delete Cookies (Șterge Cookies)...**



Notă: Comenzile pentru ștergerea modulelor cookie și a fișierelor diferă în funcție de browserul Web.

- Dezactivați setările de server proxy, revocați conexiunea pe linie comutată și setați setările TCP/IP pentru a obține automat adrese IP. Pentru mai multe detalii, consultați secțiunea **Înainte de a începe** din acest manual de utilizare.

Clientul nu poate stabili o legătura wireless cu routerul.

În afara razei:

- Puneți routerul mai aproape de clientul wireless.
- Încercați să schimbați setările canalului.

Autentificare:

- Folosiți conexiune cu cablu pentru a vă conecta la router.
- Verificați setările de securitate wireless.
- Apăsați butonul Resetare mai mult de cinci secunde de pe panoul din spate.

Nu poate găsi routerul:

- Apăsați butonul Resetare de pe panoul din spate pentru mai mult de cinci secunde.
- Verificați setarea adaptorului wireless precum SSID și setarea de criptare.

Nu poate accesa la internet prin adaptorul LAN wireless

- Mutați routerul mai aproape de clientul wireless.
- Verificați dacă adaptorul wireless este conectat corespunzător la router.
- Verificați dacă canalul wireless în uz este conform cu canalele disponibile în zona/țara dvs.
- Verificați setările de criptare.
- Verificați dacă conexiunea ADSL sau a cablului este corectă.
- Reîncercați folosind un alt cablu Ethernet.

Internetul nu este accesibil

- Verificați statutul indicatorilor pe modemul ADSL și router.
- Verificați dacă LED-ul WAN de pe router este APRINS. Dacă nu, schimbați cablul și încercați din nou.

Când "Link-ul" Modemului ADSL este PORNIT (nu pâlpâie) înseamnă că accesul la internet e posibil.

- Reporniți calculatorul
- Referiți-vă la Ghidul Rapis de Pornire al routerului și reconfigurați setările.
- Verificați dacă LED-ul WAN de pe router este APRINS.
- Verificați setările de criptare wireless.
- Verificați dacă computerul poate obține adresă IP (prin rețeaua cu cablu sau cea wireless).
- Asigurați-vă că browserul web este configurat pebntu a folosi LAN local, și că nu este configurat să folosească un proxy server.

Dacă lumina “link-ului” ADSL clipește încontinuu sau e stinsă permanent, accesul la internet nu este posibil – routerul nu poate stabili legătura la rețeaua ADSL.

- Asigurați-vă că toate cablurile sunt corect conectate.
- Deconectați cablul de curent de la modemul de cablu sau ADSL, așteptați câteva minute și reconectați.
- Dacă lumina de la ADSL continuă să clipească sau să fie stinsă, contactați furnizorul dvs de servicii ADSL.

Numele rețelei sau codul de criptare e uitat

- Încercați conectarea prin cablu și configurați criptarea wireless din nou.
- Apăsați butonul Resetare mai mult de cinci secunde de pe panoul din spate al router-ului fără fir.

Cum să readuc sistemul la setările sale inițiale

- Apăsați butonul Resetare din spatele routerului pentru mai mult de cinci secunde.
- Referiți-vă la secțiunea **Refacerea softului integrat** în capitolul 5 acestui manual al utilizatorului.

Următoarele sunt setări inițiale de fabrică:

Nume utilizator: admin

Parolă: admin

Validează DHCP: Da (când cablul WAN este conectat)

Adresă IP: 192.168.1.1

Nume domeniu: (Gol)

Subnet Mask: 255. 255. 255.0

DNS Server 1: 192.168.1.1

DNS Server 2: (Gol)

SSID: ASUS

Serviciul ASUS DDNS

RT-N66U este compatibil cu serviciul ASUS DDNS. Atunci când înlocuiți dispozitive la centrul de service, dacă v-ați abonat la serviciul ASUS DDNS și doriți să păstrați numele inițial al domeniului, este obligatoriu să transferați datele. Pentru mai multe informații, vizitați centrul de service local.



Notă:

Dacă nu există nicio activitate în domeniu – cum ar fi reconfigurarea router-ului sau accesarea numelui de domeniu înregistrat - timp de 90 de zile, sistemul șterge automat informațiile înregistrate.

Dacă întâmpinați probleme sau dificultăți de utilizare a dispozitivului, contactați centrul de service.

Întrebări frecvente (FAQ)

1. Informațiile înregistrate se vor pierde sau vor fi înregistrate de alte persoane?

Dacă nu ați actualizat informațiile înregistrate timp de 90 de zile, sistemul șterge automat informațiile înregistrate și este posibil ca numele domeniului să fie înregistrat de alte persoane.

2. Nu m-am abonat la ASUS DDNS pentru router-ul pe care l-am cumpărat acum șase luni. Pot să mai înregistrez router-ul?

Da, vă mai puteți înregistra la serviciul ASUS DDNS pentru router-ul dvs. Serviciul DDNS este încorporat în router-ul dvs., astfel încât vă puteți înregistra la serviciul ASUS DDNS oricând. Înainte de înregistrare, dacă hostname-ul (numele "gazdei", ales de dvs) a fost înregistrat sau nu. Dacă nu, sistemul va înregistra numele dorit."

3. Am înregistrat un nume de domeniu înainte și a funcționat până când prietenii mei mi-au spus că nu mai pot accesa numele de domeniu.

Verificați următoarele:

1. Dacă Internetul funcționează corect;
2. Dacă serverul DNS funcționează corect;
3. Data ultimei actualizări a numelui de domeniu.

Dacă problemele de accesare a numelui de domeniu persistă, contactați centrul de service.

4. Pot înregistra două nume de domenii pentru a accesa separat serverele http și ftp?

- R. Nu, nu puteți face acest lucru. Puteți înregistra un singur nume de domeniu pentru un router. Utilizați maparea de porturi pentru implementarea aplicațiilor de securitate în rețea.

5. De ce există adrese IP WAN diferite în MS DOS și în pagina de configurare a router-ului după ce repornesc computerul?

Acest lucru este normal. Intervalul de timp dintre serverul DNS al furnizorului de servicii de Internet și serviciul ASUS DDNS generează adrese IP WAN diferite în MS DOS și în pagina de configurare a router-ului. Este posibil ca furnizorii de servicii de Internet diferiți să aibă intervale de timp diferite pentru actualizarea adreselor IP.

6. Serviciul ASUS DDNS este gratuit sau este doar o versiune de încercare?

Serviciul ASUS DDNS este un serviciu gratuit și încorporat în unele routere ASUS. Verificați dacă router-ul dvs. ASUS acceptă serviciul ASUS DDNS.

Anexă

Anunțuri

ASUS Recycling/Takeback Services

ASUS recycling and takeback programs come from our commitment to the highest standards for protecting our environment. We believe in providing solutions for you to be able to responsibly recycle our products, batteries, other components, as well as the packaging materials. Please go to <http://csr.asus.com/english/Takeback.htm> for the detailed recycling information in different regions.

REACH

Complying with the REACH (Registration, Evaluation, Authorisation, and Restriction of Chemicals) regulatory framework, we published the chemical substances in our products at ASUS REACH website at

[**http://csr.asus.com/english/index.aspx**](http://csr.asus.com/english/index.aspx)

Federal Communications Commission Statement

This device complies with Part 15 of the FCC Rules. Operation is subject to the following two conditions:

- This device may not cause harmful interference.
- This device must accept any interference received, including interference that may cause undesired operation.

This equipment has been tested and found to comply with the limits for a class B digital device, pursuant to part 15 of the FCC Rules. These limits are designed to provide reasonable protection

against harmful interference in a residential installation.

This equipment generates, uses and can radiate radio frequency energy and, if not installed and used in accordance with the instructions, may cause harmful interference to radio communications. However, there is no guarantee that interference will not occur in a particular installation. If this equipment does cause harmful interference to radio or television reception, which can be determined by turning the equipment off and on, the user is encouraged to try to correct the interference by one or more of the following measures:

- Reorient or relocate the receiving antenna.
- Increase the separation between the equipment and receiver.
- Connect the equipment into an outlet on a circuit different from that to which the receiver is connected.
- Consult the dealer or an experienced radio/TV technician for help.



IMPORTANT! This device within the 5.15 ~ 5.25 GHz is restricted to indoor operations to reduce any potential for harmful interference to co-channel MSS operations.



Caution: Any changes or modifications not expressly approved by the party responsible for compliance could void the user's authority to operate the equipment.

Prohibition of Co-location

This device and its antenna(s) must not be co-located or operating in conjunction with any other antenna or transmitter

Safety Information

To maintain compliance with FCC's RF exposure guidelines, this equipment should be installed and operated with minimum distance 20cm between the radiator and your body. Use on the supplied antenna.

Declaration of Conformity for R&TTE directive 1999/5/EC

Essential requirements – Article 3

Protection requirements for health and safety – Article 3.1a

Testing for electric safety according to EN 60950-1 has been conducted. These are considered relevant and sufficient.

Protection requirements for electromagnetic compatibility – Article 3.1b

Testing for electromagnetic compatibility according to EN 301 489-1 and EN 301 489-17 has been conducted. These are considered relevant and sufficient.

Effective use of the radio spectrum – Article 3.2

Testing for radio test suites according to EN 300 328- 2 has been conducted. These are considered relevant and sufficient.

CE Mark Warning

This is a Class B product, in a domestic environment, this product may cause radio interference, in which case the user may be required to take adequate measures.

Canada, Industry Canada (IC) Notices

This Class B digital apparatus complies with Canadian ICES-003

and RSS-210.

Operation is subject to the following two conditions: (1) this device may not cause interference, and (2) this device must accept any interference, including interference that may cause undesired operation of the device.

Radio Frequency (RF) Exposure Information

The radiated output power of the ASUS Wireless Device is below the Industry Canada (IC) radio frequency exposure limits. The Dell Wireless Device should be used in such a manner such that the potential for human contact during normal operation is minimized.

This device has been evaluated for and shown compliant with the IC Specific Absorption Rate (“SAR”) limits when installed in specific host products operated in portable exposure conditions (antennas are less than 20 centimeters of a person’s body).

This device has been certified for use in Canada. Status of the listing in the Industry Canada’s REL (Radio Equipment List) can be found at the following web address: <http://www.ic.gc.ca/app/sitt/reltel/srch/nwRdSrch.do?lang=eng>

Additional Canadian information on RF exposure also can be found at the following web: <http://www.ic.gc.ca/eic/site/smt-gst.nsf/eng/sf08792.html>

Canada, avis d’Industry Canada (IC)

Cet appareil numérique de classe B est conforme aux normes canadiennes ICES-003 et RSS-210.

Son fonctionnement est soumis aux deux conditions suivantes: (1) cet appareil ne doit pas causer d’interférence et (2) cet appareil

doit accepter toute interférence, notamment les interférences qui peuvent affecter son fonctionnement.

NCC 警語

經型式認證合格之低功率射頻電機，非經許可，公司、商號或使用者均不得擅自變更頻率、加大功率或變更原設計之特性及功能。低功率射頻電機之使用不得影響飛航安全及干擾合法通信；經發現有干擾現象時，應立即停用，並改善至無干擾時方得繼續使用。前項合法通信，指依電信法規定作業之無線電通信。低功率射頻電機須忍受合法通信或工業、科學及醫療用電波輻射性電機設備之干擾。

GNU General Public License

Licensing information

This product includes copyrighted third-party software licensed under the terms of the GNU General Public License. Please see The GNU General Public License for the exact terms and conditions of this license. We include a copy of the GPL with every CD shipped with our product. All future firmware updates will also be accompanied with their respective source code. Please visit our web site for updated information. Note that we do not offer direct support for the distribution.

GNU GENERAL PUBLIC LICENSE

Version 2, June 1991

Copyright (C) 1989, 1991 Free Software Foundation, Inc.

59 Temple Place, Suite 330, Boston, MA 02111-1307 USA

Everyone is permitted to copy and distribute verbatim copies of this license document, but changing it is not allowed.

Preamble

The licenses for most software are designed to take away your freedom to share and change it. By contrast, the GNU General Public License is intended to guarantee your freedom to share and change free software—to make sure the software is free for all its users. This General Public License applies to most of the Free Software Foundation’s software and to any other program whose authors commit to using it. (Some other Free Software Foundation software is covered by the GNU Library General Public License instead.) You can apply it to your programs, too.

When we speak of free software, we are referring to freedom, not price. Our General Public Licenses are designed to make sure that you have the freedom to distribute copies of free software (and charge for this service if you wish), that you receive source code or can get it if you want it, that you can change the software or use pieces of it in new free programs; and that you know you can do these things.

To protect your rights, we need to make restrictions that forbid anyone to deny you these rights or to ask you to surrender the rights. These restrictions translate to certain responsibilities for you if you distribute copies of the software, or if you modify it.

For example, if you distribute copies of such a program, whether gratis or for a fee, you must give the recipients all the rights that you have. You must make sure that they, too, receive or can get the source code. And you must show them these terms so they know their rights.

We protect your rights with two steps: (1) copyright the software, and (2) offer you this license which gives you legal permission to copy, distribute and/or modify the software.

Also, for each author's protection and ours, we want to make certain that everyone understands that there is no warranty for this free software. If the software is modified by someone else and passed on, we want its recipients to know that what they have is not the original, so that any problems introduced by others will not reflect on the original authors' reputations.

Finally, any free program is threatened constantly by software patents. We wish to avoid the danger that redistributors of a free program will individually obtain patent licenses, in effect making the program proprietary. To prevent this, we have made it clear that any patent must be licensed for everyone's free use or not licensed at all.

The precise terms and conditions for copying, distribution and modification follow.

Terms & conditions for copying, distribution, & modification

0. This License applies to any program or other work which contains a notice placed by the copyright holder saying it may be distributed under the terms of this General Public License. The "Program", below, refers to any such program or work, and a "work based on the Program" means either the Program or any derivative work under copyright law: that is to say, a work containing the Program or a portion of it, either verbatim or with modifications and/or translated into another language. (Hereinafter, translation is included without limitation in the term "modification".) Each licensee is addressed as "you".

Activities other than copying, distribution and modification are not covered by this License; they are outside its scope. The act

of running the Program is not restricted, and the output from the Program is covered only if its contents constitute a work based on the Program (independent of having been made by running the Program). Whether that is true depends on what the Program does.

1. You may copy and distribute verbatim copies of the Program's source code as you receive it, in any medium, provided that you conspicuously and appropriately publish on each copy an appropriate copyright notice and disclaimer of warranty; keep intact all the notices that refer to this License and to the absence of any warranty; and give any other recipients of the Program a copy of this License along with the Program.

You may charge a fee for the physical act of transferring a copy, and you may at your option offer warranty protection in exchange for a fee.

2. You may modify your copy or copies of the Program or any portion of it, thus forming a work based on the Program, and copy and distribute such modifications or work under the terms of Section 1 above, provided that you also meet all of these conditions:
 - a) You must cause the modified files to carry prominent notices stating that you changed the files and the date of any change.
 - b) You must cause any work that you distribute or publish, that in whole or in part contains or is derived from the Program or any part thereof, to be licensed as a whole at no charge to all third parties under the terms of this License.
 - c) If the modified program normally reads commands interactively when run, you must cause it, when started running for such interactive use in the most ordinary way, to print or display an announcement including an appropriate copyright notice and a notice that there is no warranty (or else, saying that you provide a warranty) and that users may redistribute the program under these conditions, and telling

the user how to view a copy of this License. (Exception: if the Program itself is interactive but does not normally print such an announcement, your work based on the Program is not required to print an announcement.)

These requirements apply to the modified work as a whole. If identifiable sections of that work are not derived from the Program, and can be reasonably considered independent and separate works in themselves, then this License, and its terms, do not apply to those sections when you distribute them as separate works. But when you distribute the same sections as part of a whole which is a work based on the Program, the distribution of the whole must be on the terms of this License, whose permissions for other licensees extend to the entire whole, and thus to each and every part regardless of who wrote it.

Thus, it is not the intent of this section to claim rights or contest your rights to work written entirely by you; rather, the intent is to exercise the right to control the distribution of derivative or collective works based on the Program.

In addition, mere aggregation of another work not based on the Program with the Program (or with a work based on the Program) on a volume of a storage or distribution medium does not bring the other work under the scope of this License.

3. You may copy and distribute the Program (or a work based on it, under Section 2) in object code or executable form under the terms of Sections 1 and 2 above provided that you also do one of the following:
 - a) Accompany it with the complete corresponding machine-readable source code, which must be distributed under the terms of Sections 1 and 2 above on a medium customarily used for software interchange; or,
 - b) Accompany it with a written offer, valid for at least three years, to give any third party, for a charge no more than your cost of physically performing source distribution, a complete

machine-readable copy of the corresponding source code, to be distributed under the terms of Sections 1 and 2 above on a medium customarily used for software interchange; or,

- c) Accompany it with the information you received as to the offer to distribute corresponding source code. (This alternative is allowed only for noncommercial distribution and only if you received the program in object code or executable form with such an offer, in accord with Subsection b above.)

The source code for a work means the preferred form of the work for making modifications to it. For an executable work, complete source code means all the source code for all modules it contains, plus any associated interface definition files, plus the scripts used to control compilation and installation of the executable. However, as a special exception, the source code distributed need not include anything that is normally distributed (in either source or binary form) with the major components (compiler, kernel, and so on) of the operating system on which the executable runs, unless that component itself accompanies the executable.

If distribution of executable or object code is made by offering access to copy from a designated place, then offering equivalent access to copy the source code from the same place counts as distribution of the source code, even though third parties are not compelled to copy the source along with the object code.

- 4. You may not copy, modify, sublicense, or distribute the Program except as expressly provided under this License. Any attempt otherwise to copy, modify, sublicense or distribute the Program is void, and will automatically terminate your rights under this License. However, parties who have received copies, or rights, from you under this License will not have their licenses terminated so long as such parties remain in full compliance.
- 5. You are not required to accept this License, since you have not signed it. However, nothing else grants you permission to modify or distribute the Program or its derivative works. These actions are prohibited by law if you do not accept this License.

Therefore, by modifying or distributing the Program (or any work based on the Program), you indicate your acceptance of this License to do so, and all its terms and conditions for copying, distributing or modifying the Program or works based on it.

6. Each time you redistribute the Program (or any work based on the Program), the recipient automatically receives a license from the original licensor to copy, distribute or modify the Program subject to these terms and conditions. You may not impose any further restrictions on the recipients' exercise of the rights granted herein. You are not responsible for enforcing compliance by third parties to this License.

7. If, as a consequence of a court judgment or allegation of patent infringement or for any other reason (not limited to patent issues), conditions are imposed on you (whether by court order, agreement or otherwise) that contradict the conditions of this License, they do not excuse you from the conditions of this License. If you cannot distribute so as to satisfy simultaneously your obligations under this License and any other pertinent obligations, then as a consequence you may not distribute the Program at all. For example, if a patent license would not permit royalty-free redistribution of the Program by all those who receive copies directly or indirectly through you, then the only way you could satisfy both it and this License would be to refrain entirely from distribution of the Program.

If any portion of this section is held invalid or unenforceable under any particular circumstance, the balance of the section is intended to apply and the section as a whole is intended to apply in other circumstances.

It is not the purpose of this section to induce you to infringe any patents or other property right claims or to contest validity of any such claims; this section has the sole purpose of protecting the integrity of the free software distribution system, which is implemented by public license practices. Many people have made generous contributions to the wide range of software distributed through that system in reliance

on consistent application of that system; it is up to the author/donor to decide if he or she is willing to distribute software through any other system and a licensee cannot impose that choice.

This section is intended to make thoroughly clear what is believed to be a consequence of the rest of this License.

8. If the distribution and/or use of the Program is restricted in certain countries either by patents or by copyrighted interfaces, the original copyright holder who places the Program under this License may add an explicit geographical distribution limitation excluding those countries, so that distribution is permitted only in or among countries not thus excluded. In such case, this License incorporates the limitation as if written in the body of this License.

9. The Free Software Foundation may publish revised and/or new versions of the General Public License from time to time. Such new versions will be similar in spirit to the present version, but may differ in detail to address new problems or concerns.

Each version is given a distinguishing version number. If the Program specifies a version number of this License which applies to it and “any later version”, you have the option of following the terms and conditions either of that version or of any later version published by the Free Software Foundation. If the Program does not specify a version number of this License, you may choose any version ever published by the Free Software Foundation.

10. If you wish to incorporate parts of the Program into other free programs whose distribution conditions are different, write to the author to ask for permission.

For software which is copyrighted by the Free Software Foundation, write to the Free Software Foundation; we sometimes make exceptions for this. Our decision will be guided by the two goals of preserving the free status of all

derivatives of our free software and of promoting the sharing and reuse of software generally.

NO WARRANTY

11 BECAUSE THE PROGRAM IS LICENSED FREE OF CHARGE, THERE IS NO WARRANTY FOR THE PROGRAM, TO THE EXTENT PERMITTED BY APPLICABLE LAW. EXCEPT WHEN OTHERWISE STATED IN WRITING THE COPYRIGHT HOLDERS AND/OR OTHER PARTIES PROVIDE THE PROGRAM "AS IS" WITHOUT WARRANTY OF ANY KIND, EITHER EXPRESSED OR IMPLIED, INCLUDING, BUT NOT LIMITED TO, THE IMPLIED WARRANTIES OF MERCHANTABILITY AND FITNESS FOR A PARTICULAR PURPOSE. THE ENTIRE RISK AS TO THE QUALITY AND PERFORMANCE OF THE PROGRAM IS WITH YOU. SHOULD THE PROGRAM PROVE DEFECTIVE, YOU ASSUME THE COST OF ALL NECESSARY SERVICING, REPAIR OR CORRECTION.

12 IN NO EVENT UNLESS REQUIRED BY APPLICABLE LAW OR AGREED TO IN WRITING WILL ANY COPYRIGHT HOLDER, OR ANY OTHER PARTY WHO MAY MODIFY AND/OR REDISTRIBUTE THE PROGRAM AS PERMITTED ABOVE, BE LIABLE TO YOU FOR DAMAGES, INCLUDING ANY GENERAL, SPECIAL, INCIDENTAL OR CONSEQUENTIAL DAMAGES ARISING OUT OF THE USE OR INABILITY TO USE THE PROGRAM (INCLUDING BUT NOT LIMITED TO LOSS OF DATA OR DATA BEING RENDERED INACCURATE OR LOSSES SUSTAINED BY YOU OR THIRD PARTIES OR A FAILURE OF THE PROGRAM TO OPERATE WITH ANY OTHER PROGRAMS), EVEN IF SUCH HOLDER OR OTHER PARTY HAS BEEN ADVISED OF THE POSSIBILITY OF SUCH DAMAGES.

END OF TERMS AND CONDITIONS

Informații de contact despre producător

ASUSTeK COMPUTER INC.

Adresa companiei 15 Li-Te Road, Peitou, Taipei, Taiwan 11259

Site web www.asus.com.tw

Asistență tehnică

Telefon +886228943447

Asistență fax +886228907698

Asistență online support.asus.com*

ASUS COMPUTER INTERNATIONAL (America)

Adresa companiei 800 Corporate Way, Fremont, CA 94539, USA

Telefon +15029550883

Fax +15029338713

Site web usa.asus.com

Asistență online support.asus.com*

ASUS COMPUTER GmbH (Germany și Austria)

Adresa companiei Harkort Str. 21-23, D40880 Ratingen, Germany

Fax +492102959911

Site web www.asus.de

Contact online www.asus.de/sales

Asistență tehnică

Componentă telefon +49-1805-010923

Sistem/Notebook

/Eee/Telefon LCD +49-1805-010920

Asistență fax +492102959911

Asistență online support.asus.com*

*** 0,14 euro/minut de pe o linie telefonică fixă din Germania; 0,42 euro/minut de pe un telefon mobil.**

Informații privind liniile telefonice de asistență globale

Area	Hotline Number	Support Languages	Working Hour	Working Day
Australia	1300-2787-88	English	9:00-18:00	Mon. to Fri.
Austria	0043-820240513	German	9:00-18:00	Mon. to Fri.
Belgium	0032-78150231	Dutch /French	9:00-17:00	Mon. to Fri.
China	400-620-6655	Simplified Chinese	9:00-18:00	Mon. to Sun.
Denmark	0045-3832-2943	Denish/English	9:00-17:00	Mon. to Fri.
Finland	00358-9693-7969	Finnish/English/Swedish	10:00-18:00	Mon. to Fri.
France	0033-170949400	France	9:00-17:45	Mon. to Fri.
Greece	00800-44-14-20-44	Greek	9:00-13:00; 14:00-18:00	Mon. to Fri.
Hong Kong	3582-4770	Cantonese/ Chinese/ English	10:00-20:00 10:00-17:00	Mon. to Fri. Sat.
Ireland	0035-31890719918	English	9:00-17:00	Mon. to Fri.
Japan	0800-123-2787	Japanese	9:00-18:00 9:00-17:00	Mon. to Fri. Sat. to Sun.
Malaysia	+603 2148 0827 (Check Repair Detail Status Only) +603-6279-5077	Bahasa Melayu/ English	10:00-19:00	Mon. to Fri.
Netherlands / Luxembourg	0031-591-570290	Dutch / English	9:00-17:00	Mon. to Fri.
New Zealand	0800-278-788 / 0800-278-778	English	9:00-17:00	Mon. to Fri.
Norway	0047-2316-2682	Norwegian /English	9:00-17:00	Mon. to Fri.
Philippine	+632-636 8504; 180014410573	English	9:00-18:00	Mon. to Fri.
Poland	00225-718-033 00225-718-040	Polish	9:00-17:00 8:30-17:30	Mon. to Fri.
Portugal	707-500-310	Portuguese	9:00-17:00	Mon. to Fri.

Informații privind liniile telefonice de asistență globale

Area	Hotline Number	Support Languages	Working Hour	Working Day
Sweden	0046-8587-6940	Swedish/ English	9:00-17:00	Mon. to Fri.
Switzerland	0041-848111010	German/French	9:00-18:00	Mon. to Fri.
	0041-848111014	French	9:00-17:45	Mon. to Fri.
	0041-848111012	Italian	9:00-17:00	Mon. to Fri.
Taiwan	0800-093-456; 02-81439000	Traditional Chinese	9:00-12:00; 13:30-18:00	Mon. to Fri.
Thailand	+662-679-8367 -70; 001 800 852 5201	Thai/English	9:00-18:00	Mon. to Fri.
Turkey	+90-216-524-3000	Turkish	09:00-18:00	Mon. to Fri.
United Kingdom	0044-870-1208340; 0035-31890719918	English	9:00-17:00	Mon. to Fri.
USA/Canada	1-812-282-2787	English	8:30-12:00am EST (5:30am- 9:00pm PST) 9:00am- 6:00pm EST (6:00am- 3:00pm PST)	Mon. to Fri. Sat. to Sun.



Notă: Pentru mai multe informații, vizitați site-ul de asistență ASUS la adresa <http://support.asus.com>

Producător::	ASUSTeK Computer Inc. Telefon +886-2-2894-3447 Adresă: No. 150, LI-TE RD., PEITOU, TAIPEI 112, TAIWAN
Reprezentant autorizat în Europa:	ASUS Computer GmbH Adresă: HARKORT STR. 21-23, 40880 RATINGEN, GERMANY
Distribuitori autorizați în Turcia:	BOGAZICI BIL GISAYAR SAN. VE TIC. A.S. Telefon: +90 212 3311000 Adresă: AYAZAGA MAH. KEMERBURGAZ CAD. NO.10 AYAZAGA/ISTANBUL <hr/> CIZGI Elektronik San. Tic. Ltd. Sti. Telefon: +90 212 3567070 Adresă: CEMAL SURURI CD. HALIM MERIC IS MERKEZI No: 15/C D:5-6 34394 MECIDIYEKOY/ ISTANBUL

EEE Yönetmeliğine Uygundur.