



RT-N600RU

Высокоскоростной роутер Wireless-N600



Краткое руководство

R15853 / Проверенное издание V3 / Август 2019

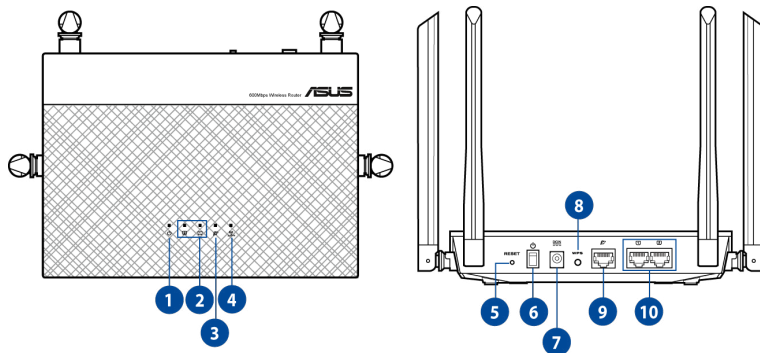
Оглавление

Комплект поставки.....	3
Быстрый обзор RT-N600RU.....	3
Расположение беспроводного роутера.....	4
Подготовка модема.....	5
Настройка RT-N600RU.....	6
FAQ.....	8
Информация о горячих линиях.....	15

Комплект поставки

- ✓ Беспроводной роутер RT-N600RU
- ✓ Блок питания
- ✓ Сетевой кабель (RJ-45)
- ✓ Краткое руководство

Быстрый обзор RT-N600RU



1 Индикатор питания	6 Кнопка питания
2 Индикатор LAN	7 Разъем питания (DC-In)
3 Индикатор WAN (Internet)	8 Кнопка WPS
4 Индикатор 2.4 ГГц	9 Порт WAN (Internet)
5 КНОПКА СБРОСА	10 Порты LAN 1 ~ 2

ПРИМЕЧАНИЯ:

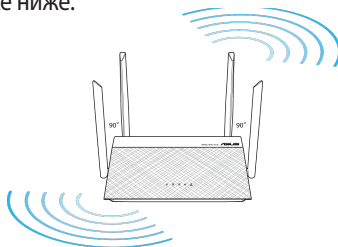
- Используйте только блок питания, поставляемый с устройством. При использовании других блоков питания устройство может быть повреждено.
- **Спецификация:**

Блок питания	Выходная мощность: 12 В с током 0,5 А		
Температура при работе	0~40°C	Влажность при работе	0~70°C
Влажность при работе	50~90%	Влажность при работе	20~90%

Расположение беспроводного роутера

Для улучшения беспроводной связи между роутером и беспроводными устройствами выполните следующее:

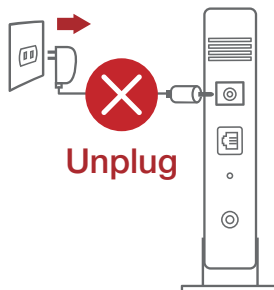
- Поместите беспроводной роутер в центре беспроводной сети для максимального покрытия.
- Поместите устройство подальше от металлических преград и прямых солнечных лучей.
- Для предотвращения помех поместите устройство подальше от устройств стандарта 802.11g или устройств, работающих на частоте 20 МГц или 2.4ГГц, устройств Bluetooth, беспроводных телефонов, трансформаторов, мощных двигателей, флюоресцентных ламп, микроволновых лучей, холодильников и другого промышленного оборудования.
- Используйте последнюю прошивку. Для получения подробной информации о наличии свежей прошивки посетите сайт ASUS <http://www.asus.com>.
- Для обеспечения оптимального сигнала, расположите четыре съемные антенны, как показано на рисунке ниже.



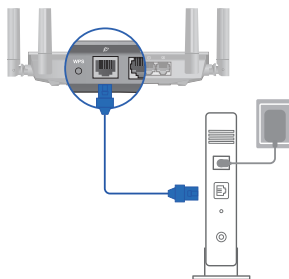
Подготовка модема

1. Отключите кабельный / DSL модем. При наличии резервного аккумулятора, извлеките его.

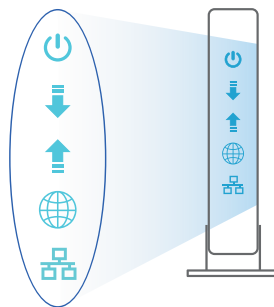
ПРИМЕЧАНИЕ: При использовании подключения DSL Вам потребуется ввести имя пользователя / пароль от провайдера (ISP).



2. Подключите роутер к модему с помощью поставляемого в комплекте сетевого кабеля.



3. Включите кабельный / DSL модем.
4. Убедитесь, что индикаторы кабельного / DSL модема светятся, означающее активность подключения.

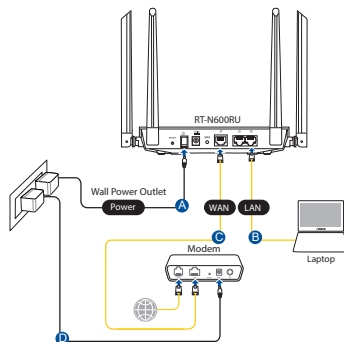


Настройка RT-N600RU

Роутер можно настроить через проводное или беспроводное подключение.

A. Проводное подключение

1. Подключите роутер к электрической розетке и включите его. С помощью сетевого кабеля подключите компьютер к LAN порту роутера.



2. Веб-интерфейс запускается автоматически при открытии браузера. Если он не запустился автоматически, введите <http://router.asus.com>.
3. Задайте пароль роутера для предотвращения несанкционированного доступа.

Login Information Setup

Change the router password to prevent unauthorized access to your ASUS wireless router.

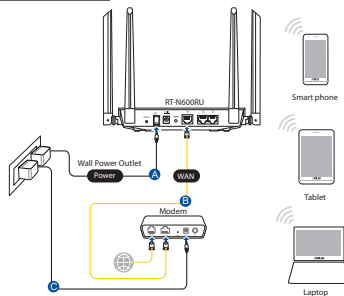
Router Login Name:

New Password:

Retype Password: Show password

B. Беспроводное подключение

1. Подключите роутер к электрической розетке и включите его.



2. Подключитесь к сети (SSID), указанной на этикетке на задней стороне роутера. В целях безопасности смените SSID и назначьте пароль.



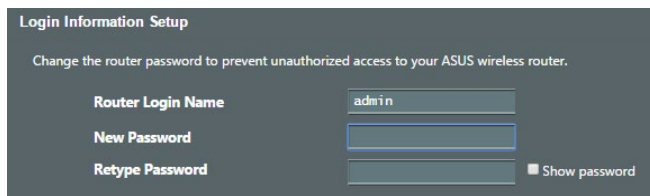
Имя беспроводной сети 2.4 ГГц (SSID): ASUS_XX

- * **XX** относится к двум последним цифрам MAC-адреса диапазона 2,4 ГГц. Его можно найти на этикетке на задней панели роутера.
- * Для быстрого подключения к Wi-Fi отсканируйте QR-код на задней панели роутера.

3. Для настройки роутера можно выбрать веб-интерфейс или приложение ASUS Router.

a. Настройка через веб-интерфейс

- После подключения, веб-интерфейс запускается автоматически при открытии браузера. Если он не запустился автоматически, введите <http://router.asus.com>.
- **Задайте пароль роутера для предотвращения несанкционированного доступа.**



в. Настройка через приложение

Скачайте приложение ASUS Router для настройки роутера с мобильные устройства.

- Включите Wi-Fi на мобильном устройстве и подключитесь к сети роутера.
- Следуйте инструкциям на экране для завершения процесса настройки.



ASUS
Router



Запоминание настроек беспроводного роутера

- Запомните параметры беспроводной сети после завершения настройки роутера.

Имя роутера:	Пароль:
2.4 ГГц SSID:	Пароль:

FAQ

1. Где можно найти подробную информацию о беспроводном роутере?
 - Онлайн FAQ: <https://www.asus.com/support/faq>
 - Сайт технической поддержки: <https://www.asus.com/support>
 - Горячая линия: Обратитесь к списку горячих линий в этом кратком руководстве
 - Руководство пользователя можно скачать со страницы <https://www.asus.com/support>

Утилизация и переработка

Компания ASUS берет на себя обязательства по утилизации старого оборудования, исходя из принципов всесторонней защиты окружающей среды. Устройство и его антенна не должны располагаться рядом с другими антеннами и передатчиками. Для получения подробной информации об утилизации и переработке в различных регионах посетите <http://csr.asus.com/english/Takeback.htm>.

REACH

Согласно регламенту ЕС REACH (Registration, Evaluation, Authorization, and Restriction of Chemicals – Регистрация, Оценка, Разрешения и Ограничения на использование Химических веществ), на сайте ASUS REACH размещен список химических веществ содержащихся в продуктах ASUS: <http://csr.asus.com/english/REACH.htm>

Удостоверение Федеральной комиссии по связи США

Данное устройство соответствует части 15 Правил FCC. Обратитесь к квалифицированному технику или продавцу

- Данное устройство не должно создавать помех.
- На работу устройства могут оказывать влияние внешние помехи, включая те, которые могут вызвать нежелательные режимы его работы.

Данное оборудование было протестировано и сочтено соответствующим ограничениям по цифровым устройствам класса B, в соответствии с частью 15 правил FCC. Эти ограничения рассчитаны на обеспечение защиты в разумных пределах от вредоносных воздействий при установке в жилом помещении.

Данное оборудование генерирует и излучает радиочастотную энергию, которая может создавать помехи в радиосвязи, если устройство установлено или используется не в соответствии с инструкциями производителя. Тем не менее, невозможно гарантировать отсутствие помех в каждом конкретном случае. В случае, если данное оборудование действительно вызывает помехи в радио или телевизионном приеме, что можно проверить, включив и выключив данное оборудование, пользователю рекомендуется попытаться удалить помехи следующими средствами:

- Переориентировать или переместить принимающую антенну.
- Увеличить расстояние между данным прибором и приемником.

- Подключить данное оборудование к розетке другой электроцепи, нежели та, к которой подключен приемник.
- Проконсультироваться с продавцом или квалифицированным радио-/ТВ-техником.



ВНИМАНИЕ! Изменения или дополнения к данному пункту, не согласованные непосредственно со стороной, ответственной за соответствие правилам, могут сделать недействительным право пользователя на пользование данным оборудованием.

Размещение

Устройство и его антенна не должны располагаться рядом с другими антеннами и передатчиками.

ВАЖНОЕ ЗАМЕЧАНИЕ:

Требования к воздействию радиочастоты Это оборудование совместимо с ограничениями FCC по радиоизлучению, установленными для неконтролируемого окружения. Конечные пользователи должны следовать инструкциям по эксплуатации для уменьшения воздействия радиочастоты. Для удовлетворения требованиям FCC пожалуйста следуйте инструкциям, описанным в этом руководстве.



ВНИМАНИЕ! Это оборудование должно быть установлено и работать в соответствии с инструкциями, и антенны, используемые с этим передатчиком должны быть установлены на расстоянии не менее 20 см от людей и не должны быть расположены рядом с другими антеннами или передатчиками.

Декларация соответствия Министерства инноваций, науки и экономического развития Канады (ISED)

Данное устройство соответствует требованиям нелицензированной спецификации радиостандартов (RSS), установленным Министерством инноваций, науки и экономического развития Канады. Эксплуатация оборудования допустима при соблюдении следующих условий: (1) Данное устройство не должно создавать помех (2) На работу устройства могут оказывать влияние внешние помехи, включая те, которые могут вызвать нежелательные режимы его работы.

Устройство, использующее диапазон частот 5150-5250 МГц предназначено для использования только внутри помещений.

CAN ICES-3(B)/NMB-3(B)

Информация о воздействии радиочастоты (RF)

Выходная излучаемая мощность этого устройства значительно ниже предельных значений облучения радиочастотной энергией, установленных Министерством промышленности Канады (IC). Устройство должно использоваться таким образом, чтобы длительность контакта с человеком во время нормальной работы сводилась к минимуму.

Это оборудование должно быть установлено и работать на расстоянии не менее 20 см от Вашего тела.

Это устройство было сертифицировано для использования в Канаде. Список радиоаппаратуры (REL), сертифицированный Министерством инноваций, науки и экономического развития Канады, можно найти по следующему адресу http://www.ic.gc.ca/eic/site/ceb-bhst.nsf/eng/h_tt00020.html

Дополнительную информацию по воздействию радиочастоты можно найти по следующему адресу: <https://www.ic.gc.ca/eic/site/smt-gst.nsf/eng/sf08792.html>

Меры предосторожности при использовании устройства

- a. Будьте осторожны при использовании данного устройства в аэропортах, больницах, заправочных станциях и гаражах.
- b. Помехи для медицинских устройств: поддерживайте минимальное расстояние (не менее 15 см) между имплантированными медицинскими устройствами и продуктами ASUS для снижения риска возникновения помех.
- c. Используйте продукт ASUS в условиях хорошего приема для уменьшения уровня излучения.
- d. Установите устройство подальше от беременных женщин и нижней части живота подростков.

Условия эксплуатации:

- Температура эксплуатации устройства: 0-40 °С. Не используйте устройство в условиях экстремально высоких или низких температур.
- Не размещайте устройство вблизи источников тепла, например, рядом с микроволновой печью, духовым шкафом или радиатором.
- Использование несовместимого или несертифицированного адаптера питания может привести к возгоранию, взрыву и прочим опасным последствиям.

- При подключении к сети электропитания устройство следует располагать близко к розетке, к ней должен осуществляться беспрепятственный доступ.
- Утилизация устройства осуществляется в соответствии с местными законами и положениями. Устройство по окончании срока службы должно быть передано в сертифицированный пункт сбора для вторичной переработки или правильной утилизации.
- Данное устройство не предназначено для детей. Дети могут пользоваться устройством только в присутствии взрослых.
- Не выбрасывайте устройство и его комплектующие вместе с обычными бытовыми отходами.



Производитель	ASUSTeK Computer Inc. Телефон +886-2-2894-3447 Адрес: 4F, No. 150, LI-TE RD., PEITOU, TAIPEI 112, TAIWAN
Официальный представитель в Европе	ASUS Computer GmbH Адрес: HARKORT STR. 21-23, 40880 RATINGEN, GERMANY
Официальный представитель в Турции	BOGAZICI BILGISAYAR TICARET VE SANAYI A.S. Тел./Факс: +90 212 331 10 00 / +90 212 332 28 90 Адрес: ESENTEPE MAH. BUYUKDERE CAD. ERCAN HAN B BLOK NO.121 SISLI, ISTANBUL 34394
	CIZGI Elektronik San. Tic. Ltd. Sti. Тел./Факс: +90 212 356 70 70 / +90 212 356 70 69 Адрес: GURSEL MAH. AKMAN SK.47B 1 KAGITHANE/ISTANBUL
	KOYUNCU ELEKTRONİK BİLGİ İŞLEM SİST. SAN. VE DİŞ TİC. A.S. Тел./Факс: +90 216 5288888 Адрес: EMEK MAH.ORDU CAD. NO:18, SARIGAZI, SANCAKTEPE ISTANBUL
	ENDEKS BİLİŞİM SAN VE DİŞ TİC LTD ŞTİ Тел./Факс: +90 216 523 35 70 / +90 216 523 35 71 Адрес: NECIP FAZIL BULVARI, KEYAP CARSI SITESI, G1 BLOK, NO:115 Y.DUD-ULLU, UMRANIYE, ISTANBUL
	PENTA TEKNOLOJİ URUNLERI DAGITIM TICARET A.S Тел./Факс: +90 216 528 0000 Адрес: ORGANIZE SANAYI BOLGESI NATO YOLU 4.CADDE NO:1 UMRANIYE, ISTANBUL 34775
Официальный представитель в России	Горячая линия Службы технической поддержки в России: Бесплатный федеральный номер для звонков по России: 8-800-100-2787 Номер для пользователей в Москве: +7(495)231-1999 Время работы: Пн-Пт, 09:00 - 21:00 (по московскому времени) Официальные сайты ASUS в России: www.asus.ru www.asus.com/ru/support

Информация о горячих линиях

Место	Страна/регион	Горячая линия	Часы работы
Европа	Регион	800-92491	09:00-13:00; 14:00-18:00 Пн-Пт
	Франция	0033-170949400	09:00-18:00 Пн-Пт
	Германия	0049-1805010920	09:00-18:00 Пн-Пт 10:00-17:00 Пн-Пт
		0049-1805010923 (компоненты)	
		0049-2102959911 (факс)	
	Германия	0036-15054561	09:00-17:30 Пн-Пт
	Италия	199-400089	09:00-13:00; 14:00-18:00 Пн-Пт
	Греция	00800-44142044	09:00-13:00; 14:00-18:00 Пн-Пт
	Бельгия	0043-820240513	09:00-18:00 Пн-Пт
	Нидерланды Люксембург	0031-591570290	09:00-17:00 Пн-Пт
	Бельгия	0032-78150231	09:00-17:00 Пн-Пт
	Норвегия	0047-2316-2682	09:00-18:00 Пн-Пт
	Норвегия	0046-858769407	09:00-18:00 Пн-Пт
	Дания	00358-969379690	10:00-19:00 Пн-Пт
	Дания	0045-38322943	09:00-18:00 Пн-Пт
	Польша	0048-225718040	08:30-17:30 Пн-Пт
	Испания	0034-902889688	09:00-18:00 Пн-Пт
	Португалия	00351-707500310	09:00-18:00 Пн-Пт
	Словакия	00421-232162621	08:00-17:00 Пн-Пт
	Чешская республика	00420-596766888	08:00-17:00 Пн-Пт
	Швейцария-французский	0041-848111010	09:00-18:00 Пн-Пт
Швейцария-французский	0041-848111014	09:00-18:00 Пн-Пт	
Швейцария-итальянский	0041-848111012	09:00-18:00 Пн-Пт	
Великобритания	0044-1442265548	09:00-17:00 Пн-Пт	
Ирландия	0035-31890719918	09:00-17:00 Пн-Пт	
Россия и СНГ	008-800-100-ASUS	09:00-18:00 Пн-Пт	
Украина	0038-0445457727	09:00-18:00 Пн-Пт	

Информация о горячих линиях

Место	Страна/регион	Номер горячей линии	Часы работы
Азиатско-Тихо-океанский	Австралия	1300-278788	09:00-18:00 Пн-Пт
	Новая Зеландия	0800-278788	09:00-18:00 Пн-Пт
	Корея	0800-1232787	09:00-19:00 Пн-Вт
		0081-570783886 (звонок платный)	09:00-19:00 Пн-Вт
	Корея	0082-215666868	09:30-17:00 Пн-Пт
	Таиланд	0066-24011717	09:00-18:00 Пн-Пт
		1800-8525201	
	Сингапур	0065-64157917	11:00-19:00 Пн-Пт
		0065-67203835	11:00-19:00 Пн-Пт
		(Только состояние ремонта)	11:00-13:00 Сб
	Малайзия	1300-88-3495	09:00-18:00 Пн-Пт
	Филиппины	1800-18550163	09:00-18:00 Пн-Пт
	Индия	1800-2090365	09:00-18:00 Пн-Сб
	Индия (WL/NW)		09:00-21:00 Пн-Вт
	Индонезия	0062-2129495000	09:30-17:00 Пн-Пт
500128 (только локальные)		9:30 - 12:00 Сб	
Вьетнам	1900-555581	08:00-12:00 13:30-17:30 Пн-Сб	
Гонконг	00852-35824770	10:00-19:00 Пн-Сб	
ТАЙВАНЬ	0800-093-456; 02-81439000	9:00-12:00 Пн-Пт; 13:30-18:00 Пн-Пт	
Америка	США	1-812-282-2787	8:30-12:00 EST Пн-Пт
	Канада		С 9:00 до 18:00 EST, Сб-Вт
	Мексика	001-8008367847	08:00-20:00 CST Пн-Пт 08:00-15:00 Сб CST
	БРАЗИЛИЯ	4003 0988 (Столица) 0800 880 0988 (Другие места)	С 9:00 до 18:00 Пн-Пт

Информация о горячих линиях

Место	Страна/регион	Номер горячей линии	Часы работы
Ближний Восток + Африка	Египет	800-2787349	09:00 до 18:00 Пн-Пт
	Саудовская Аравия	800-1212787	09:00-18:00 Сб-Чт
	ОАЭ	00971-42958941	09:00 до 18:00 Пн-Пт
	Турция	0090-2165243000	09:00-18:00 Пн-Пт
	Южная Африка	0861-278772	08:00-17:00 Пн-Пт
	Израиль	*6557/00972-39142800 *9770/00972-35598555	08:00-17:00 Вс-Чт 08:30 до 17:30 Пн-Пт
Балканские страны	Румыния	0040-213301786	09:00-18:30 Пн-Пт
	Босния Герцеговине	00387-33773163	09:00-17:00 Пн-Пт
	Болгария	00359-70014411	09:30-18:30 Пн-Пт
		00359-29889170	09:30-18:00 Пн-Пт
	Хорватия	00385-16401111	09:00-17:00 Пн-Пт
	Черногория	00382-20608251	09:00-17:00 Пн-Пт
	Сербия	00381-112070677	09:00-17:00 Пн-Пт
	Словения	00368-59045400	08:00-16:00 Пн-Пт
00368-59045401			
Балтийские страны	Эстония	00372-6671796	09:00-18:00 Пн-Пт
	Латвия	00371-67408838	09:00-18:00 Пн-Пт
	Литва-Каунас	00370-37329000	09:00-18:00 Пн-Пт
	Литва-Вильнюс	00370-522101160	09:00-18:00 Пн-Пт



ПРИМЕЧАНИЯ:

- Поддержка по электронной почте в UK: network_support_uk@asus.com
- Для получения дополнительной информации посетите сайт ASUS: <https://www.asus.com/support/>

Заявление CE

Упрощенное заявление о соответствии европейской директиве

Настоящим, ASUSTeK COMPUTER INC, заявляет, что устройство соответствует основным требованиям и другим соответствующим условиям директивы 2014/53/EU. Полный текст декларации соответствия ЕС доступен на <https://www.asus.com/Networking/RT-N600RU/HelpDesk/>.

Заявление о соответствии директиве о требованиях к экодизайну 2009/125 / ЕС

Испытания на совместимость с требованиями к экодизайну (ЕС) No 1275/2008 и (ЕУ) No 801/2013. Когда устройство находится в режиме ожидания его порты ввода/вывода и сетевой интерфейс находятся в спящем режиме и могут не работать должным образом. Для пробуждения устройства нажмите кнопку включения Wi-Fi, включения/отключения индикации, перезагрузки или WPS.

Это оборудование совместимо с ограничениями ЕС по радиоизлучению, установленными для неконтролируемого окружения. Это оборудование должно быть установлено и работать на расстоянии не менее 20 см от Вашего тела.

Все рабочие режимы:

2,4 ГГц: 802.11b, 802.11g, 802.11n (HT20), 802.11n (HT40), 802.11ac (VHT20), 802.11ac (VHT40)

Частота, режим и максимальная передаваемая мощность для ЕС указаны ниже:

2412-2472 МГц (802.11g 6 Мбит/с): 19,81 дБм

Электрическая розетка должна быть расположена вблизи оборудования и быть легко доступной.

Правила безопасности

- Используйте устройство при температуре в диапазоне от 0°C до 40°C.
- Обратите внимание на этикетку на нижней стороне устройства и убедитесь, что Ваш блок питания поддерживает соответствующее напряжение.
- НЕ устанавливайте устройство на неровную или неустойчивую поверхность. В случае повреждения корпуса, не включая устройство, обратитесь в сервисный центр.
- НЕ ставьте и не роняйте предметы на поверхность устройства и не засовывайте в него посторонние предметы.
- НЕ подвергайте воздействию жидкостей и не используйте в условиях повышенной влажности. НЕ пользуйтесь модемом во время грозы.
- НЕ перекрывайте вентиляционные отверстия компьютера, так как это может вызвать перегрев устройства.
- Не пользуйтесь поврежденными сетевыми шнурами, аксессуарами и периферийными устройствами.
- Если устройство неисправно, не пытайтесь исправить его самостоятельно. Эти ограничения рассчитаны на обеспечение защиты в разумных пределах от вредоносных воздействий при установке в жилом помещении.
- Во избежание поражения электричеством, отключите шнур питания от розетки прежде, чем переносить систему с места на место.