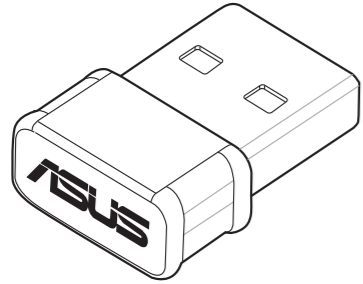




# USB-AC53 Nano Dual-band Wireless-AC1300 USB Adapter



## Quick Start Guide

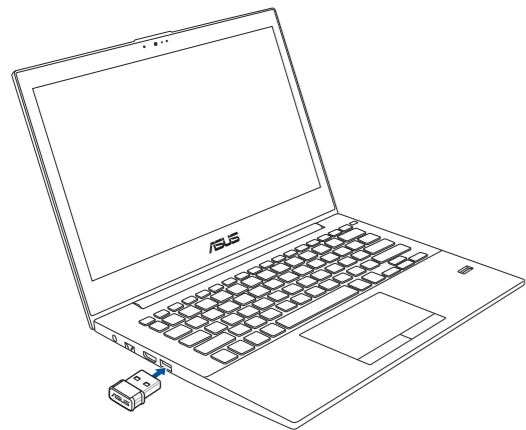
### ASUS Recycling/Takeback Services

ASUS recycling and takeback programs come from our commitment to the highest standards for protecting our environment. We believe in providing solutions for you to be able to responsibly recycle our products, batteries, other components, as well as the packaging materials. Please go to <http://csr.asus.com/english/Takeback.htm> for the detailed recycling information in different regions.

## Introduction

### Package contents

- ASUS USB-AC53 Nano Adapter x1
- Warranty card x1
- Support CD x1
- Quick Start Guide x1



## Introduction

### 繁體中文

#### 包裝內容物

- 華碩 USB-AC53 Nano 無線網路卡 x1
- 支援光碟 x1
- 保固卡 x1
- 快速使用指南 x1

### Português do Brasil

#### Conteúdos do pacote

- Adaptador USB-AC53 Nano do ASUS x1
- CD de suporte x1
- Cartão de garantia x1
- Guia de Inicialização Rápida x1

### Български

#### Съдържание на пакета

- ASUS USB-AC53 Nano адаптер x1
- Помощен CD диск x1
- Гаранционна карта x1
- Ръководство за бърз старт x1

### Čeština

#### Obsah krabice

- ASUS USB-AC53 Nano adaptér x1
- Podpůrný disk CD x1
- Záruční list x1
- Stručná příručka x1

### Dansk

#### Pakkens indhold

- ASUS USB-AC53 Nano-adapter x1
- Medfølgende cd x1
- Garantibevis x1
- Startvejledning x1

### Nederlands

#### Package contents

- ASUS USB-AC53 Nano Adapter x1
- Ondersteunings-cd x1
- Garantiekaart x1
- Beknopte handleiding x1

### Eesti

#### Pakendi sisu

- ASUS USB-AC53 Nano adapter x1
- Tugi-CD x1
- Garantiikaart x1
- Lühijuhend x1

### Suomi

#### Pakkauksen sisältö

- ASUS USB-AC53 Nano -sovitin x1
- Tuki-CD-levy
- Takuukortti x1
- Pikaopas x1

### Français

#### Contenu de la boîte

- Adaptateur bi-bande USB-AC53 Nano x1
- CD de support x1
- Carte de garantie x1
- Guide de démarrage rapide x1

### Deutsch

#### Lieferumfang

- ASUS USB-AC53 Nano-Adapter x1
- Unterstützungs-CD x1
- Garantiekarte x1
- Schnellstartanleitung x1

### Ελληνικά

#### Περιεχόμενα συσκευασίας

- Προσαρμογέας ASUS USB-AC53 Nano x1
- CD υποστήριξης
- Κάρτα εγγύησης x1
- Οδηγός Γρήγορης Εκκίνησης x1

### Magyar

#### A csomag tartalma

- ASUS USB-AC53 Nano adapter x1
- Támogató CD x1
- Garanciakártya x1
- Gyors útmutató x1

### Italiano

#### Contenuto della confezione

- Adattatore ASUS USB-AC53 Nano x1
- CD di supporto x1
- Certificato di garanzia x1
- Guida rapida x1

### Latviski

#### Komplekta saturs

- ASUS USB-AC53 Nano adapteris x1
- Atbalsta CD x1
- Garantijas talons x1
- Ātras uzsākšanas rokasgrāmata x1

### Lietuvių

#### Komplekto turinys

- ASUS USB-AC53 Nano adapteris x1
- Pagalbos kompaktinis (CD) diskas x1
- Garantinis talonas x1
- Greito pasirengimo darbu žinynas x1

### Norsk

#### Innholdet i pakken

- ASUS USB-AC53 Nano-adapter x1
- Støtte-CD x1
- Garantikort x1
- Hurtigstartguide x1

### Polski

#### Zawartość opakowania

- Adapter USB-AC53 Nano firmy ASUS x1
- Dysk CD z oprogramowaniem x1
- Karta gwarancyjna x1
- Skrócona instrukcja obsługi x1

### Português

#### Conteúdo da embalagem

- Adaptador ASUS USB-AC53 Nano x1
- CD de suporte x1
- Certificado de garantia x1
- Guia de consulta rápida x1

### Română

#### Conținutul pachetului de vânzare

- Adaptor ASUS USB-AC53 Nano x1
- CD cu resurse de asistență x1
- Certificat de garanție x1
- Ghid de inițiere rapidă x1

### Русский

#### Комплект поставки

- Адаптер ASUS USB-AC53 Nano x1
- Компакт-диск с драйверами x1
- Гарантийный талон x1
- Краткое руководство x1

### SERBIAN

#### Sadržaj paketa

- ASUS USB-AC53 Nano adapter x1
- CD za podršku x1
- Garancija x1
- Vodič za brzo korišćenje x1

### SLOVAKIAN

#### Obsah balenia

- Adaptér ASUS USB-AC53 Nano x1
- CD s podporou x1
- Záručný list x1
- Stručný návod na používanie x1

### Slovenščina

#### Vsebina paketa

- Adapter ASUS USB-AC53 Nano x1
- CD s podporo x1
- Garancijska kartica x1
- Vodnik za hitri začetek x1

### Español

#### Contenido del paquete

- Adaptador USB-AC53 Nano de ASUS x1
- CD de soporte x1
- Tarjeta de garantía x1
- Guía de inicio rápido x1

### Svenska

#### Förpackningsinnehåll

- ASUS USB-AC53 Nano adapter x1
- Support-CD x1
- Garantikort x1
- Snabbstartguide x1

### Українська

#### До комплекту входять

- Адаптер ASUS USB-AC53 Nano x1
- Компакт-диск підтримки x1
- Гарантійний талон x1
- Посібник для швидкого початку роботи x1

### Bahasa Indonesia

#### Isi kemasan

- Adaptor ASUS USB-AC53 Nano x1
- CD dukungan x1
- Kartu jaminan x1
- Panduan Ringkas x1

### 日本語

#### パッケージ内容:

- USB-AC53 Nano 本体 x1
- サポート CD x1
- 保証書 x1
- クイックスタートガイド x1

### Bahasa Malaysia

#### Kandungan pakej

- Penyesuai ASUS USB-AC53 Nano x1
- CD Sokongan x1
- Kad jaminan x1
- Panduan Mula Pantas x1

### ไทย

#### สิ่งต่างๆ ในกล่องบรรจุ

- อะแดปเตอร์ ASUS USB-AC53 Nano x1
- แผ่น CD สนับสนุน x1
- ใบรับประกัน x1
- คู่มือเริ่มต้นฉบับย่อ x1

### Türkçe

#### Paket içeriği

- ASUS USB-AC53 Nano Adaptörü x1
- Destek CD'si x1
- Garanti kartı x1
- Hızlı Başlama Kılavuzu x1

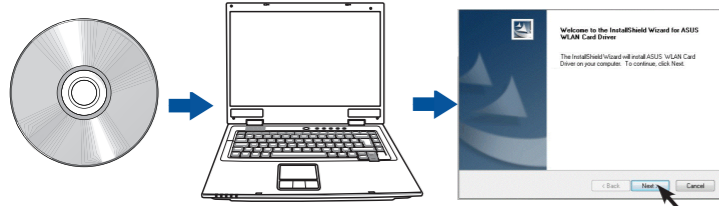
### תירבע

#### תוכן האריזה

- x ASUS USB-AC53 Nano מתאם
- תקליטור תמיכה x1
- 1
- תעודת אחריות x1
- מדריך הפעלה מקוצר x1

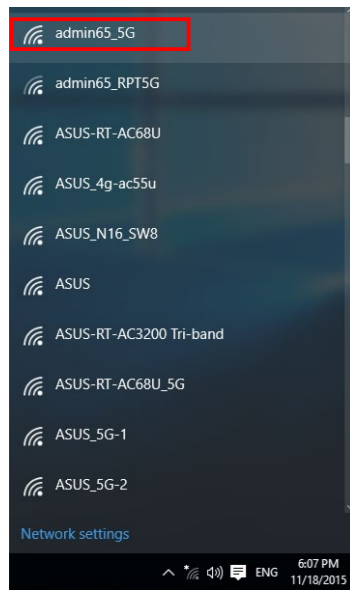
# Setting up a Home Network

## 1. Insert the support CD into the optical drive and follow the onscreen instructions to complete the installation.

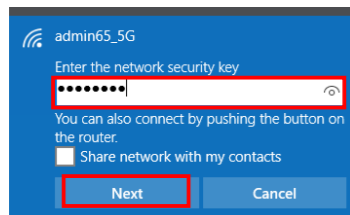


## 2. Set up USB-AC53 Nano.

2.1 Select a wireless network and click Connect.



2.2 Enter the network password.



2.3 Setup complete.



### 繁體中文

- 將支援光碟插入光碟機，接著依據螢幕指示完成安裝。
- 設定 USB-AC53 Nano 無線網路卡。
  - 選擇無線網路，接著點選「連線」按鈕。
  - 輸入網路密碼。
  - 設定完成。

### Português do Brasil

- Introduza o CD de suporte na unidade óptica e siga as instruções sobre a tela para completar a instalação.
- Configure o USB-AC53 Nano usando o utilitário do ASUS.
  - Selecione uma rede sem fio e clique no botão Connect (Conectar).
  - Digite a senha da rede.
  - Instalação completa.

### Български

- Поставте помощния диск в оптичното устройство и следвайте инструкциите на екрана, за да завършите инсталацията.
- Конфигурирайте USB-AC53 Nano с помощта на помощната програма на ASUS.
  - Изберете безжична връзка и щракнете върху бутона Connect (Свързване).
  - Въведете паролата за мрежата.
  - Конфигурацията приключи!

### Čeština

- Vložte podpůrný disk CD do optické jednotky a dokončete instalaci podle zobrazených pokynů.
- Nastavte USB-AC53 Nano pomocí nástroje ASUS.
  - Vyberte bezdrátovou síť a klepněte na tlačítko Connect (Připojit).
  - Zadejte síťové heslo.
  - Instalace dokončena.

### Dansk

- Sæt den medfølgende cd i diskdrevet, og følg instruktionerne på skærmen for at udføre installationen.
- Sådan opsættes din USB-AC53 Nano med hjælpereprogrammet fra ASUS.
  - Vælg et trådløst netværk, og klik på knappen Connect (Opret forbindelse).
  - Indtast adgangskoden til netværket.
  - Opsætningen er færdig.

### Nederlands

- Stop de ondersteunings-cd in het optische station en volg de instructies op het scherm om de installatie te voltooiën.
- Stel de USB-AC53 Nano in met behulp van het ASUS-hulpprogramma.
  - Selecteer een draadloos netwerk en klik op de knop Connect (Verbinden).
  - Voer het netwerkwachtwoord in.
  - Instelling voltooid.

### Eesti

- Sisestage tugi-CD optilisse seadmesse ja järgige ekraanijuhiseid, et installimine lõpule viia.
- Häälestage USB-AC53 Nano, kasutades ASUS utiliiti.
  - Valige traadita võrk ja klõpsake nuppu Connect (Loo ühendus).
  - Sisestage võrgu parool.
  - Häälestus on lõpule viidud.

### Suomi

- Aseta tuki-CD-levy optiseen levyasemaan ja suorita asennus loppuun näytön ohjeiden mukaisesti.
- Aseta USB-AC53 Nano käyttämällä ASUS-apuohjelmaa.
  - Valitse langaton verkko ja napsauta Connect (Yhdistä) -painiketta.
  - Anna verkon salasana.
  - Asetus on valmis.

### Español

- Inserte el CD de soporte en la unidad óptica y siga las instrucciones que aparezcan en la pantalla para completar la instalación.
- Configure su USB-AC53 Nano mediante la utilidad de ASUS.
  - Seleccione una red inalámbrica y haga clic en el botón Connect (Conectar).
  - Escriba la contraseña de red.
  - Configuración completada.

### Svenska

- Sätt in support-CD-skivan i den optiska enheten och följ instruktionerna på skärmen för att fullfölja installationen.
- Ställ in USB-AC53 Nano med ASUS verktyget.
  - Välj ett trådlöst nätverk och klicka på knappen Connect (anslut).
  - Ange nätverkslösenordet.
  - Installationen är klar.

### Bahasa Malaysia

- Masukkan CD sambungan ke dalam pemacu optik dan ikut arahan pada skrin untuk melengkapkan pemasangan.
- Sediakan USB-AC53 Nano menggunakan utiliti ASUS.
  - Pilih rangkaian wayarles dan klik butang Connect (Sambung).
  - Masukkan kata laluan rangkaian.
  - Persediaan selesai.

### Français

- Insérez le CD de support dans votre lecteur optique et suivez les instructions apparaissant à l'écran pour compléter l'installation.
- Configurez l'adaptateur USB-AC53 Nano par le biais de l'utilitaire ASUS.
  - Sélectionnez un réseau sans fil et cliquez sur le bouton Connexion.
  - Entrez le mot de passe du réseau sans fil.
  - Configuration terminée.

### Deutsch

- Legen Sie die Unterstützungs-CD in das optische Laufwerk ein, lassen Sie sich von den Hinweisen auf dem Bildschirm durch die Installation führen.
- Richten Sie den USB-AC53 Nano über das ASUS-Dienstprogramm ein.
  - Wählen Sie ein WLAN-Netzwerk, klicken Sie dann auf die Verbinden-Schaltfläche.
  - Geben Sie das Netzwerkennwort ein.
  - Die Einrichtung ist abgeschlossen.

### Ελληνικά

- Εισάγετε το CD υποστήριξης στον οπτικό δίσκο και ακολουθήστε τις οδηγίες που εμφανίζονται στην οθόνη για να ολοκληρώσετε την εγκατάσταση.
- Εγκαταστήστε το USB-AC53 Nano χρησιμοποιώντας το βοηθητικό πρόγραμμα ASUS.
  - Επιλέξτε ένα ασύρματο δίκτυο και κάντε κλικ στο κουμπί Connect (Σύνδεση).
  - Εισάγετε τον κωδικό πρόσβασης δικτύου.
  - Η εγκατάσταση ολοκληρώθηκε.

### Magyar

- Helyezze a támogató CD-t az optikai meghajtóba és kövesse a képernyőn megjelenő utasításokat a telepítés elvégzéséhez.
- Helyezze üzembe az USB-AC53 Nano eszközt az ASUS segédprogram segítségével.
  - Válasszon egy vezeték nélküli hálózatot, majd kattintson a Connect (Csatlakozás) gombra.
  - Adja meg a hálózati jelszót.
  - A telepítés kész.

### Italiano

- Inserite il CD di supporto nel drive ottico e seguite le istruzioni sullo schermo per completare l'installazione.
- Configurazione dell'USB-AC53 Nano tramite l'utilità ASUS.
  - Selezionate una rete wireless alla quale volete connettervi e cliccate sul pulsante Connetti.
  - Inserite la password di rete.
  - Configurazione completata.

### Latviski

- ievietojiet optiskajā diskzinā atbalsta CD un sekotiet instrukcijām uz ekrāna, lai pabeigtu instalēšanu.
- Iestatiet USB-AC53 Nano, izmantojot ASUS utilitprogrammu.
  - Atlasiet bezvadu tīklu un nospiediet pogu Connect (Pievienoties).
  - Ievadiet tīkla paroli.
  - Iestatīšana pabeigta.

### Lietuvių

- Įdėkite pagalbos CD į optinį diskų įrenginį ir laikykitės ekrane pateikiamų instrukcijų, kad užbaigtumėte diegimą.
- Naudodami ASUS paslaugų programą nustatykite USB-AC53 Nano.
  - Pasirinkite belaidį tinklą spustelėkite mygtuką Connect (prisijungti).
  - Įveskite tinklo slaptažodį.
  - Sąranka baigta.

### Slovenščina

- V optični pogon vstavite CD s podporo in sledite navodilom na zaslonu za dokončanje namestitve.
- USB-AC53 Nano namestite s pripomočkom ASUS.
  - Izberite brezžično omrežje in kliknite gumb Connect (Poveži).
  - Vnesite omrežno geslo.
  - Namestitev dokončana.

### Українська

- Вставте компакт-диск підтримки до оптичного дисководу і виконуйте екранні інструкції, щоб завершити інсталяцію.
- Налаштуйте USB-AC53 Nano за допомогою утиліти ASUS.
  - Виберіть бездротову мережу і клацніть кнопку Connect (Підключитися).
  - Введіть пароль мережі.
  - Виконано налаштування.

**ПРИМІТКА:** Будь ласка, використовуйте спеціальний клей, щоб закріпити антени. Клей не входить до комплекту постачання

### 日本語

- 光学ドライブにサポートCDを挿入し、画面上の指示に従ってインストールを完了します。
- ASUSユーティリティを使用してUSB-AC53 Nanoのセットアップを行います。
  - ワイヤレスネットワークを選択し、「接続」ボタンをクリックします。
  - ネットワークパスワードを入力してください。
  - セットアップが完了しました。

### Norsk

- Legg støtte-CD-en i den optiske stasjonen og følg anvisningene på skjermen for å fullføre installasjonen.
- Sett opp USB-AC53 Nano ved hjelp av ASUS-verktøyet.
  - Velg et trådløst nettverk, og klikk på Connect (koble til).
  - Skriv inn nettkspassordet.
  - Oppsett ferdig.

### Polski

- Włóż dysk CD z oprogramowaniem do stacji dysków optycznych i wykonaj instrukcje ekranowe w celu ukończenia instalacji.
- Skonfiguruj adapter USB-AC53 Nano za pomocą narzędzia firmy ASUS.
  - Wybierz sieć bezprzewodową i kliknij przycisk Connect (Połącz).
  - Wprowadź hasło sieciowe.
  - Konfiguracja została ukończona.

### Português

- Insira o CD de suporte na unidade ótica e siga as instruções no ecrã para concluir a instalação.
- Configure o USB-AC53 Nano através do utilitário ASUS.
  - Selecione uma rede sem fios e clique no botão Connect (Ligar).
  - Introduza a palavra-passe de rede.
  - Configuração concluída.

### Română

- Introduceți CD-ul cu resurse de asistență în unitatea optică și urmați instrucțiunile de pe ecran pentru a finaliza instalarea.
- Configurați USB-AC53 Nano folosind utilitarul ASUS.
  - Selecțiați o rețea wireless și faceți clic pe butonul Connect (Conectare).
  - Introduceți parola pentru rețea.
  - Configurarea este finalizată.

### Русский

- Вставьте компакт-диск в оптический привод и следуйте инструкциям на экране для завершения установки.
- Настройка USB-AC53 Nano с помощью утилиты ASUS.
  - Выберите беспроводную сеть и нажмите кнопку Подключить
  - Введите сетевой пароль.
  - Настройка завершена.

### Srpski

- Ubacite CD za podršku u svoj optički drajv i pratite uputstva na ekranu da završite instalaciju.
- Podesite USB-AC53 Nano koristeći ASUS pomoćni program.
  - Odaberite bežičnu mrežu i kliknite na taster Connect (Poveži).
  - Unesite lozinku za mrežu.
  - Podešavanje je obavljeno.

### Slovensky

- Do optickej mechaniky vložte CD s podporou a inštaláciu vykonajte podľa pokynov na obrazovke.
- Pomocou nástroja ASUS nainštalujte USB-AC53 Nano.
  - Zvoľte bezdrôtovú sieť a kliknite na tlačidlo Connect (Pripojit).
  - Zadajte heslo na prístup do siete.
  - Inštalácia sa skončila.

### Slovenščina

- V optični pogon vstavite CD s podporo in sledite navodilom na zaslonu za dokončanje namestitve.
- USB-AC53 Nano namestite s pripomočkom ASUS.
  - Izberite brezžično omrežje in kliknite gumb Connect (Poveži).
  - Vnesite omrežno geslo.
  - Namestitev dokončana.

### Bahasa Indonesia

- Masukkan CD dukungan ke drive optik, lalu ikuti petunjuk di layar untuk menyelesaikan penginstalan.
- Konfigurasi USB-AC53 Nano menggunakan utilitas ASUS.
  - Pilih jaringan nirkabel, lalu klik tombol Connect (Sambungkan).
  - Masukkan sandi jaringan.
  - Konfigurasi selesai.

### Türkçe

- Destek CD'sini optik sürücüyü takın ve kurulumu tamamlamak için ekrandaki talimatları izleyin.
- ASUS yardımcı yazılımını kullanarak USB-AC53 Nano'yu ayarlayın.
  - Bir kablolu ağ seçip Connect (Bağlan) düğmesine tıklayın.
  - Ağ şifresini girin.
  - Kurulum tamamlandı.

### ไทย

- ใส่แผ่น CD สนับสนุนลงในไดรฟ์ออปติคัล และทำตามขั้นตอนบนหน้าจอเพื่อทำการติดตั้งให้สมบูรณ์
- ตั้งค่า USB-AC53 Nano ใตยูทิลิตี้ ASUS
  - เลือกเครือข่ายไร้สาย และคลิกปุ่ม Connect (เชื่อมต่อ)
  - ป้อนรหัสผ่านเครือข่าย
  - การตั้งค่าเสร็จสมบูรณ์

## עברית

- הכנס את תקליטור התמיכה לכונן התקליטורים ופעל על פי ההנחיות המוצגות כדי להשלים את ההתקנה.
- הגדר את USB-AC53 Nano .
- בחר רשת אלחוטית ולחץ Connect (התחבר).
- הזן את סיסמת הרשת.
- ההתקנה הסתיימה.



**WARNING!** This product may contain chemicals known to the States of California to cause cancer and harm. Wash hands after handling.

### Federal Communications Commission Statement

This device complies with Part 15 of the FCC Rules. Operation is subject to the following two conditions:

- This device may not cause harmful interference.
- This device must accept any interference received, including interference that may cause undesired operation.

This equipment has been tested and found to comply with the limits for a class B digital device, pursuant to Part 15 of the FCC Rules. These limits are designed to provide reasonable protection against harmful interference in a residential installation.

This equipment generates, uses and can radiate radio frequency energy and, if not installed and used in accordance with the instructions, may cause harmful interference to radio communications. However, there is no guarantee that interference will not occur in a particular installation. If this equipment does cause harmful interference to radio or television reception, which can be determined by turning the equipment off and on, the user is encouraged to try to correct the interference by one or more of the following measures:

- Reorient or relocate the receiving antenna.
- Increase the separation between the equipment and receiver.
- Connect the equipment into an outlet on a circuit different from that to which the receiver is connected.
- Consult the dealer or an experienced radio/TV technician for help.



**CAUTION:** Any changes or modifications not expressly approved by the party responsible for compliance could void the user's authority to operate the equipment.

### Prohibition of Co-location

This device and its antenna(s) must not be co-located or operating in conjunction with any other antenna or transmitter.

### FCC Radiation Exposure Statement

This equipment complies with FCC RF radiation exposure limits set forth for an uncontrolled environment. This device was tested for typical lap held operations with the device contacted directly to the human body to the back side of the notebook computer. To maintain compliance with FCC RF exposure compliance requirements, avoid direct contact to the transmitting antenna during transmitting.



**WARNING!** This equipment must be installed and operated in accordance with provided instructions and the antenna(s) used for this transmitter must be installed to provide a separation distance of at least 5 mm from all persons and must not be co-located or operating in conjunction with any other antenna or transmitter.

### ASUS Recycling/Takeback Services

ASUS recycling and takeback programs come from our commitment to the highest standards for protecting our environment. We believe in providing solutions for you to be able to responsibly recycle our products, batteries, other components, as well as the packaging materials. Please go to <http://csr.asus.com/english/Takeback.htm> for the detailed recycling information in different regions.

### REACH

Complying with the REACH (Registration, Evaluation, Authorisation, and Restriction of Chemicals) regulatory framework, we published the chemical substances in our products at ASUS REACH website at <http://csr.asus.com/english/REACH.htm>.

### India RoHS

This product complies with the "India E-Waste (Management) Rules, 2016" and prohibits use of lead, mercury, hexavalent chromium, polybrominated biphenyls(PBBs) and polybrominated diphenyl ethers (PBDEs) in concentrations exceeding 0.1 % by weight in homogenous materials and 0.01 % by weight in homogenous materials for cadmium, except for the exemptions listed in Schedule II of the Rule.

### АЕЕЕ Yönetmeliğine Uygundur. ІЕЕЕ Yönetmeliğine Uygundur.

- Bu Cihaz Türkiye analog şebekelerde çalışabilecek şekilde tasarlanmıştır.
- Cihazın ayrıntılı kurulum rehberi kutu içeriğinden çıkan CD içerisindedir. Cihazın kullanıca arayüzü Türkçe'dir.
- Cihazın kullanılması planlanan ülkelerde herhangi bir kısıtlaması yoktur. Ülkeler simgeler halinde kutu üzerinde belirtilmiştir.

### Precautions for the use of the device

- Pay particular attention to the personal safety when use this device in airports, hospitals, gas stations and professional garages.
- Medical device interference: Maintain a minimum distance of at least 15 cm (6 inches) between implanted medical devices and ASUS products in order to reduce the risk of interference.
- Kindly use ASUS products in good reception conditions in order to minimize the radiation's level.
- Keep the device away from pregnant women and the lower abdomen of the teenager.

### Précautions d'emploi de l'appareil

- Soyez particulièrement vigilant quant à votre sécurité lors de l'utilisation de cet appareil dans certains lieux (les avions, les aéroports, les hôpitaux, les stations-service et les garages professionnels).
- Évitez d'utiliser cet appareil à proximité de dispositifs médicaux implantés. Si vous portez un implant électronique (stimulateurs cardiaques, pompes à insuline, neurostimulateurs...)„veuillez impérativement respecter une distance minimale de 15 centimètres entre cet appareil et votre corps pour réduire les risques d'interférence.
- Utilisez cet appareil dans de bonnes conditions de réception pour minimiser le niveau de rayonnement. Ce n'est pas toujours le cas dans certaines zones ou situations, notamment dans les parkings souterrains, dans les ascenseurs, en train ou en voiture ou tout simplement dans un secteur mal couvert par le réseau.
- Tenez cet appareil à distance des femmes enceintes et du bas-ventre des adolescents.

## Networks Global Hotline Information

Area	Country/ Region	Hotline Numbers	Service Hours	
Europe	Cyprus	800-92491	09:00-13:00; 14:00-18:00 Mon-Fri	
	France	0033-170949400	09:00-18:00 Mon-Fri	
	Germany		0049-1805010920	
			0049-1805010923	09:00-18:00 Mon-Fri
			(component support) 0049-2102959911 (Fax)	10:00-17:00 Mon-Fri
	Hungary	0036-15054561	09:00-17:30 Mon-Fri	
	Italy	06 97626662	09:00-13:00; 14:00-18:00 Mon-Fri	
	Greece	00800-44142044	09:00-13:00 <span> </span> ; 14:00-18:00 Mon-Fri	
	Austria	0043-820240513	09:00-18:00 Mon-Fri	
	Netherlands/Luxembourg	0031-591570290	09:00-17:00 Mon-Fri	
	Belgium	0032-78150231	09:00-17:00 Mon-Fri	
	Norway	0047-2316-2682	09:00-18:00 Mon-Fri	
	Sweden	0046-858769407	09:00-18:00 Mon-Fri	
	Finland	00358-969379690	10:00-19:00 Mon-Fri	
	Denmark	0045-38322943	09:00-18:00 Mon-Fri	
	Poland	0048-225718040	08:30-17:30 Mon-Fri	

Asia-Pacific	Australia	1300-278788	09:00-18:00 Mon-Fri	
	New Zealand	0800-278788	09:00-18:00 Mon-Fri	
	Japan		0800-1232787	09:00-18:00 Mon-Fri
			0081-570783886 ( Non-Toll Free )	09:00-18:00 Mon-Fri 09:00-17:00 Sat-Sun
	Korea	0082-215666868	09:30-17:00 Mon-Fri	
	Thailand	0066-24011717 1800-8525201	09:00-18:00 Mon-Fri	
	Singapore		0065-64157917	11:00-19:00 Mon-Fri
			0065-67203835	11:00-19:00 Mon-Fri
			(Repair Status Only)	11:00-13:00 Sat
	Malaysia	1300-88-3495	10:00-19:00 Mon-Fri	

Americas	Philippines	1800-18550163	09:00-18:00 Mon-Fri
	India	1800-2090365	09:00-18:00 Mon-Sat
	India(WL/NW)		09:00-21:00 Mon-Sun
	Indonesia	0062-2129495000 500128 (Local Only)	09:30-17:00 Mon-Fri 9:30 – 12:00 Sat
	Vietnam	1900-555581	08:00-12:00 13:30-17:30 Mon-Sat
	Hong Kong	00852-35824770	10:00-19:00 Mon-Sat
	Taiwan	0800-093-456; 02-81439000	9:00-12:00 Mon-Fri; 13:30-18:00 Mon-Fri
	USA		8:30-12:00 EST Mon-Fri
	Canada	1-812-282-2787	9:00-18:00 EST Sat-Sun
	Mexico	001-8008367847	08:00-20:00 CST Mon-Fri 08:00-15:00 CST Sat

Americas	Brazil	4003 0988 (Capital) 0800 880 0988 (demais localidades)	9:00am-18:00 Mon-Fri
----------	--------	--	----------------------



## Networks Global Hotline Information

Area	Country/ Region	Hotline Numbers	Service Hours	
Middle East + Africa	Egypt	800-2787349	09:00-18:00 Sun-Thu	
	Saudi Arabia	800-1212787	09:00-18:00 Sat-Wed	
	UAE	00971-42958941	09:00-18:00 Sun-Thu	
	Turkey	0090-2165243000	09:00-18:00 Mon-Fri	
	South Africa	0861-278772	08:00-17:00 Mon-Fri	
	Israel	*6557/00972-39142800 *9770/00972-35598555	08:00-17:00 Sun-Thu 08:30-17:30 Sun-Thu	
Balkan Countries	Romania	0040-213301786	09:00-18:30 Mon-Fri	
	Bosnia Herzegovina	00387-33773163	09:00-17:00 Mon-Fri	
	Bulgaria	00359-70014411 00359-29889170	09:30-18:30 Mon-Fri 09:30-18:00 Mon-Fri	
	Croatia	00385-16401111	09:00-17:00 Mon-Fri	
	Montenegro	00382-20608251	09:00-17:00 Mon-Fri	
	Serbia	00381-112070677	09:00-17:00 Mon-Fri	
	Slovenia		00368-59045400	
			00368-59045401	08:00-16:00 Mon-Fri
	Estonia	00372-6671796	09:00-18:00 Mon-Fri	
Baltic Countries	Latvia	00371-67408838	09:00-18:00 Mon-Fri	
	Lithuania-Kaunas	00370-37329000	09:00-18:00 Mon-Fri	
	Lithuania-Vilnius	00370-522101160	09:00-18:00 Mon-Fri	

<div><div><span><span></span></span></div><div><span></span></div></div>
--

### Informations concernant l'exposition aux fréquences radio (RF)

La puissance de sortie émise par cet appareil sans fil est inférieure à la limite d'exposition aux fréquences radio d'Innovation, Sciences et Développement économique du Canada (ISED). Utilisez l'appareil sans fil de façon à minimiser les contacts humains lors d'un fonctionnement normal.

Cet équipement doit être installé et utilisé avec un minimum de 5 mm de distance entre la source de rayonnement et votre corps.

L'utilisation de cet appareil est autorisée au Canada. Pour consulter l'entrée correspondant à l'appareil dans la liste d'équipement radio (REL - Radio Equipment List) d'Innovation, Sciences et Développement économique du Canada, rendez-vous sur :

[http://www.ic.gc.ca/eic/site/ceb-bhst.nsf/eng/h\\_tt00020.html](http://www.ic.gc.ca/eic/site/ceb-bhst.nsf/eng/h_tt00020.html)

Pour des informations supplémentaires concernant l'exposition aux fréquences radio au Canada, rendez-vous sur : <https://www.ic.gc.ca/eic/site/smt-gst.nsf/eng/sf08792.html>

### RF Exposure Information

This ASUS product has been tested and meets applicable European SAR limits. The SAR limit is 2.0 W/kg in countries that set the limit averaged over 10 grams of tissue. The specific maximum SAR values for this device are as follows:

Body: 0.315W/Kg

When you carry this device or use it, either use an approved accessory such as a holster or otherwise maintain a distance of 0.5 cm from the body to ensure compliance with RF exposure requirements.

### Informations concernant l'exposition aux fréquences radio (RF)

Ce produit ASUS a été testé et est conforme à la limite de DAS européenne. La limite de DAS est de 2.0 W/Kg dans les pays qui fixent la limite moyenne sur 10 g de tissus humains. Les valeurs de DAS spécifiques maximales pour cet appareil:

Corps : 0.315 W/Kg

Lorsque vous transportez ou utilisez cet appareil, utilisez un accessoire agréé tel qu'un étui ou maintenez-le à une distance de 0.5 cm du corps pour assurer la conformité aux exigences concernant l'exposition aux fréquences radio (RF).

### Compliance Statement of Innovation, Science and Economic Development Canada (ISED)

This device complies with Innovation, Science and Economic Development Canada licence exempt RSS standard(s). Operation is subject to the following two conditions: (1) this device may not cause interference, and (2) this device must accept any interference, including interference that may cause undesired operation of the device.

Operation in the band 5150–5250 MHz is only for indoor use to reduce the potential for harmful interference to co-channel mobile satellite systems.

CAN ICES-3(B)/NMB-3(B)

### Radio Frequency (RF) Exposure Information

The radiated output power of the ASUS Wireless Device is below the Innovation, Science and Economic Development Canada radio frequency exposure limits. The ASUS Wireless Device should be used in such a manner such that the potential for human contact during normal operation is minimized.

This equipment should be installed and operated with a minimum distance of 5 mm between the radiator any part of your body.

This device has been certified for use in Canada. Status of the listing in the Innovation, Science and Economic Development Canada's REL (Radio Equipment List) can be found at the following web address:

[http://www.ic.gc.ca/eic/site/ceb-bhst.nsf/eng/h\\_tt00020.html](http://www.ic.gc.ca/eic/site/ceb-bhst.nsf/eng/h_tt00020.html)

Additional Canadian information on RF exposure also can be found at the following web:

<https://www.ic.gc.ca/eic/site/smt-gst.nsf/eng/sf08792.html>

### Déclaration de conformité de Innovation, Sciences et Développement économique Canada (ISED)

Le présent appareil est conforme aux CNR d'Innovation, Sciences et Développement économique Canada applicables aux appareils radio exempts de licence. L'exploitation est autorisée aux deux conditions suivantes : (1) l'appareil ne doit pas produire de brouillage, et (2) l'utilisateur de l'appareil doit accepter tout brouillage radioélectrique subi, même si le brouillage est susceptible d'en compromettre le fonctionnement.

La bande 5150 – 5250 MHz est réservée uniquement pour une utilisation à l'intérieur afin de réduire les risques de brouillage préjudiciable aux systèmes de satellites mobiles utilisant les mêmes canaux.

CAN ICES-3(B)/NMB-3(B)

### Условия эксплуатации:

- Температура эксплуатации устройства: 0-40 °C. Не используйте устройство в условиях экстремально высоких или низких температур.

- Не размещайте устройство вблизи источников тепла, например, рядом с микроволновой печью, духовым шкафом или радиатором.

- Использование несовместимого или несертифицированного адаптера питания может привести к возгоранию, взрыву и прочим опасным последствиям.

- При подключении к сети электропитания устройство следует располагать близко к розетке, к ней должен осуществляться беспрепятственный доступ.

- Утилизация устройства осуществляется в соответствии с местными законами и положениями. Устройство по окончании срока службы должны быть переданы в сертифицированный пункт сбора для вторичной переработки или правильной утилизации.

- Данное устройство не предназначено для детей. Дети могут пользоваться устройством только в присутствии взрослых.

- Не выбрасывайте устройство и его комплектующие вместе с обычными бытовыми отходами.

### 安全說明：

- 請在溫度為 0° C (32° F) 至 40° C (104° F) 之間的環境中使用本產品。
- 請依照產品上的電源功率貼紙說明使用正確的電源變壓器，如果使用錯誤規格的電源變壓器有可能會造成內部零件的損毀。

- 請勿將產品放置於不平坦或不穩定的表面，若產品的機殼毀損，請聯絡維修服務人員。
- 請勿在產品上放置其他物品，請勿將任何物品塞入產品內，以避免引起元件短路或電路損毀。

- 請保持機器在乾燥的環境下使用，雨水、溼氣、液體等含有礦物質將會腐蝕電子線路，請勿在雷電天氣下使用數據機。

- 請勿堵塞產品的通風孔，以避免因散熱不良而導致系統過熱。

- 請勿使用破損的電源線、附件或其他周邊產品。

- 如果電源已毀損，請不要嘗試自行修理，請將其交給專業技術服務人員或經銷商來處理。

- 為了防止電擊風險，在搬動主機之前，請先將電源線插頭暫時從電源插座上拔除。

單元	限用物質及其化學符號					
	鉛 (Pb)	汞 (Hg)	鎘 (Cd)	六價鉻 (Cr <sup>+6</sup> )	多溴聯苯 ( PBB)	多溴二苯 醚 ( PBDE)
印刷電路板及電子組件	-	○	○	○	○	○
結構組件 (金屬/塑膠)	○	○	○	○	○	○
其他組件 (如基座/天線)	○	○	○	○	○	○
其他及其配件 (如連接線)	○	○	○	○	○	○
備考1. “○” 係指該項限用物質之百分比含量未超出百分比含量基準值。						
備考2. “-” 係指該項限用物質為排除項目。						

<b>Manufacturer</b>	<b>ASUSTeK Computer Inc.</b> Tel: +886-2-2894-3447 Address: 1F, No. 15, LIDE RD., BEITOU DIST, TAIPEI City 112, TAIWAN
<b>Authorised representative in Europe</b>	<b>ASUS Computer GmbH</b> Address: HARKORT STR. 21-23, 40880 RATINGEN, GERMANY
<b>Authorised distributors in Turkey</b>	<b>BOGAZICI BILGISAYAR TICARET VE SANAYI A.S.</b> Tel./FAX No.: +90 212 331 10 00 / +90 212 332 28 90 Address: ESENTEPE MAH. BUYUKDERE CAD. ERCAN HAN B BLOK NO.121 SISLI, ISTANBUL 34394
	<b>CIZGI Elektronik San. Tic. Ltd. Sti.</b> Tel./FAX No.: +90 212 356 70 70 / +90 212 356 70 69 Address: GURSEL MAH. AKMAN SK.47B 1 KAGITHANE/ISTANBUL
	<b>KOYUNCU ELEKTRONİK BİLGİ İŞLEM SİST. SAN. VE DİS TİC. A.Ş.</b> Tel. No.: +90 216 5288888 Address: EMEK MAH.ORDU CAD. NO:18, SARIGAZI, SANCAKTEPE ISTANBUL
	<b>ENDEKS BİLİŞİM SAN VE DİŞ TİC LTD ŞTİ</b> Tel./FAX No.: +90 216 523 35 70 / +90 216 523 35 71 Address: NECİP FAZİL BULVARI, KEYAP CARSI SITESİ, G1 BLOK, NO:115 Y.DUDULLU, UMRANIYE, ISTANBUL
	<b>PENTA TEKNOLOJİ URUNLERİ DAGITIM TICARET A.Ş</b> Tel./FAX No.: +90 216 528 0000 Address: ORGANIZE SANAYİ BÖLGESİ NATO YOLU 4.CADDE NO:1 UMRANI-YE, ISTANBUL 34775



## English

### CE statement

Simplified EU Declaration of Conformity
ASUSTek Computer Inc. hereby declares that this device is in compliance with the essential requirements and other relevant provisions of Directive 2014/53/EU. Full text of EU declaration of conformity is available at **https://www.asus.com/Networking/USB-AC53-Nano/HelpDesk/**.

This equipment complies with EU radiation exposure limits set forth for an uncontrolled environment. This equipment should be installed and operated with minimum distance 5 mm between the radiator & your body.

All operational modes:

2.4GHz: 802.11b, 802.11g, 802.11n (HT20), 802.11n (HT40)

5GHz: 802.11a, 802.11n (HT20), 802.11n (HT40), 802.11ac (VHT20), 802.11ac (VHT40), 802.11ac (VHT80)

The frequency, mode and the maximum transmitted power in EU are listed below:


2412-2472MHz (802.11n HT40 MCS0): 17.24 dBm

5180-5240MHz (802.11n HT20 MCS0): 17.38 dBm

5260-5320MHz (802.11ac VHT80 MCS0): 15.8 dBm

5500-5700MHz (802.11n HT20 MCS0): 13.31 dBm

The device is restricted to indoor use only when operating in the 5150 to 5350 MHz frequency range.

	AT	BE	BG	CZ	DK	EE	FR
	DE	IS	IE	IT	EL	ES	CY
	LV	LI	LT	LU	HU	MT	NL
	NO	PL	PT	RO	SI	SK	TR
	FI	SE	CH	UK	HR	UA	

#### Safety Notices

- Use this product in environments with ambient temperatures between 0°C(32°F) and 40°C(104°F).
- Refer to the rating label on the bottom of your product and ensure your power adapter complies with this rating.
- DO NOT place on uneven or unstable work surfaces. Seek servicing if the casing has been damaged.
- DO NOT place or drop objects on top and do not shove any foreign objects into the product.
- DO NOT expose to or use near liquids, rain, or moisture. DO NOT use the modem during electrical storms.
- DO NOT cover the vents on the product to prevent the system from getting overheated.
- DO NOT use damaged power cords, accessories, or other peripherals.
- If the Adapter is broken, do not try to fix it by yourself. Contact a qualified service technician or your retailer.
- To prevent electrical shock hazard, disconnect the power cable from the electrical outlet before relocating the system.

### Norwegian

#### CE-erklæring

Forenklet EU-samsvarserklæring

ASUSTek Computer Inc. erklærer herved at denne enheten er i samsvar med hovedsaklige krav og andre relevante forskrifter i direktivet 2014/53/EU. Fullstendig tekst for EU-samsvarserklæringen finnes på https://www.asus.com/Networking/USB-AC53-Nano/HelpDesk/.

Dette utstyret samsvarer med FCC-grensene for strålingseksposnering for et ukontrollert miljø. Dette utstyret bør installeres og brukes med en minimumsavstand på 5 mm mellom radiatoren og kroppen din.

Alle operasjonsmoduser:

2.4GHz: 802.11b, 802.11g, 802.11n (HT20), 802.11n (HT40)

5GHz: 802.11a, 802.11n (HT20), 802.11n (HT40), 802.11ac (VHT20), 802.11ac (VHT40), 802.11ac (VHT80)

Frekvens, modus og maksimal overføringskraft i EU er oppført nedenfor:

2412-2472MHz (802.11n HT40 MCS0): 17.24 dBm

5180-5240MHz (802.11n HT20 MCS0): 17.38 dBm

5260-5320MHz (802.11ac VHT80 MCS0): 15.8 dBm

5500-5700MHz (802.11n HT20 MCS0): 13.31 dBm

Enheten er begrenset til innendørs bruk når den brukes i frekvensområdet 5150 til 5350 MHz.

#### Sikkerhetsinformasjon

- Bruk dette produktet i miljø med en romtemperatur mellom 0°C(32°F) og 40°C(104°F).
- Se etiketten på undersiden av produktet, og sørg for strømforsyningen er i samsvar med denne klassifiseringen.
- Må IKKE plasseres på ujevne eller ustabile overflater. Oppskø service dersom kassen har blitt skadet.
- IKKE plasser eller slipp gjenstander på, eller skyv gjenstander inn i, produktet.
- Må IKKE eksponeres for eller brukes i nærheten av væsker, regn eller fuktighet. Modemet skal IKKE brukes under elektrisk storm.
- IKKE dekk til ventilene på produktet for å forhindre at systemet blir for varmt.
- Skadede strømledninger, tilleggsutstyr eller annet periferiutstyr skal IKKE brukes.
- Hvis strømforsyningen er ødelagt, må du ikke prøve å reparere det selv. Kontakt en kvalifisert servicetekniker eller forhandleren.
- For å forhindre elektrisk sjokk, koble strømkabelen fra det elektriske tttaket før du flytter systemet.

### Greek

#### Δήλωση CE

Απλουστευμένη δήλωση συμμόρφωσης της ΕΕ

Με το παρόν, η ASUSTek Computer Inc. δηλώνει πως αυτή η συσκευή συμμορφώνεται με τις θεμελιώδεις απαιτήσεις και άλλες σχετικές διατάξεις της Οδηγίας 2014/53/ΕΕ. Το πλήρες κείμενο της δήλωσης συμμόρφωσης της ΕΕ είναι διαθέσιμο στη διεύθυνση https://www.asus.com/Networking/USB-AC53-Nano/HelpDesk/.

Ο παρόν εξοπλισμός συμμορφώνεται με τα όρια έκθεσης σε ακτινοβολία της ΕΕ που έχουν διατυπωθεί για μη ελεγχόμενο περιβάλλον. Ο συγκεκριμένος εξοπλισμός πρέπει να εγκατασταθεί και να λειτουργεί με ελάχιστη απόσταση 20 εκ μεταξύ της συσκευής ακτινοβολίας και του σώματός σας.

Όλοι οι τρόποι λειτουργίας:

2.4GHz: 802.11b, 802.11g, 802.11n (HT20), 802.11n (HT40)

5GHz: 802.11a, 802.11n (HT20), 802.11n (HT40), 802.11ac (VHT20), 802.11ac (VHT40), 802.11ac (VHT80)

Η συχνότητα, ο τρόπος λειτουργίας και η μέγιστη μεταδιδόμενη ισχύς στην ΕΕ αναφέρονται παρακάτω:

2412-2472MHz (802.11n HT40 MCS0): 17.24 dBm

5180-5240MHz (802.11n HT20 MCS0): 17.38 dBm

5260-5320MHz (802.11ac VHT80 MCS0): 15.8 dBm

5500-5700MHz (802.11n HT20 MCS0): 13.31 dBm

Η συσκευή περιορίζεται σε χρήση σε εσωτερικούς χώρους όταν λειτουργεί στη ζώνη συχνοτήτων 5150 έως 5350 MHz.

### Πληροφορίες ασφαλείας

- Να χρησιμοποιείτε το προϊόν σε χώρους με θερμοκρασίες περιβάλλοντος από 0˚C έως 40˚C.
- Ανατρέξτε στην ετικέτα χαρακτηριστικών στο κάτω μέρος του προϊόντος σας και βεβαιωθείτε ότι ο προσαρμογέας τροφοδοσίας σας συμμορφώνεται με την αναγραφόμενη τιμή.
- ΜΗΝ τοποθετείτε τη συσκευή σε ανώμαλη ή οσαθή επιφάνεια εργασίας. Πιναίνεται η συσκευή για αέρβιξ αν το περιβλημα έχει πάθει βλάβη.
- ΜΗΝ τοποθετείτε αντικείμενα επάνω και μην σπρώχνετε αντικείμενα μέσα στο προϊόν.
- ΜΗΝ την εκθέτετε ή τη χρησιμοποιείτε κοντά σε υγρά, βροχή, ή υγρασία. ΜΗΝ χρησιμοποιείτε το μόντεμ κατά τη διάρκεια ηλεκτρικής καταιγίδας.
- ΜΗΝ καλύψετε τα ανοίγματα εξαερισμού στο προϊόν για να αποφύγετε τυχόν υπερθέρμανση του συστήματος.
- Αν το καλώδιο παροχής ρεύματος πάθει βλάβη, μην προσπαθήσετε να το επιδιορθώσετε μόνοι σας. Επικοινωνήστε με κατάλληλα εκπαιδευμένο τεχνικό επισκευών ή με τον μεταπωλητή σας.
- Για να αποφύγετε τον κίνδυνο ηλεκτροπληξίας, αποσυνδέστε το καλώδιο παροχής ρεύματος από την πρίζα πριν αλλάξετε θέση στο σύστημα.

### Italian

#### Dichiarazione di conformità CE

Dichiarazione di conformità UE semplificata

ASUSTek Computer Inc. con la presente dichiara che questo dispositivo è conforme ai requisiti essenziali e alle altre disposizioni pertinenti con la direttiva 2014/53/EU. Il testo completo della dichiarazione di conformità UE è disponibile all'indirizzo https://www.asus.com/Networking/USB-AC53-Nano/HelpDesk/.

Questo apparecchio è conforme ai limiti UE, per l'esposizione a radiazioni, stabiliti per un ambiente non controllato. Questo apparecchio deve essere installato e utilizzato ad una distanza di almeno 5 mm dal corpo. Tutte le modalità operative:

2.4GHz: 802.11b, 802.11g, 802.11n (HT20), 802.11n (HT40)

5GHz: 802.11a, 802.11n (HT20), 802.11n (HT40), 802.11ac (VHT20), 802.11ac (VHT40), 802.11ac (VHT80)

I valori di frequenza, modalità e massima potenza di trasmissione per l'UE sono elencati di seguito:

2412-2472MHz (802.11n HT40 MCS0): 17.24 dBm

5180-5240MHz (802.11n HT20 MCS0): 17.38 dBm

5260-5320MHz (802.11ac VHT80 MCS0): 15.8 dBm

5500-5700MHz (802.11n HT20 MCS0): 13.31 dBm

L'utilizzo di questo dispositivo è limitato agli ambienti interni quando si sta utilizzando la banda di frequenze compresa tra i 5150 e i 5350 MHz.

### Comunicazioni sulla sicurezza

- Usa questo prodotto in ambienti la cui temperatura sia compresa tra 0°C(32°F) e 40°C(104°F).
- Consulta l'etichetta indicante la potenza posta sul fondo del prodotto e assicurati che l'adattatore di alimentazione sia compatibile con tali valori.
- Non collocare il dispositivo su superfici irregolari o instabili. Contatta il servizio clienti se lo chassis è stato danneggiato.
- NON riporre oggetti sopra il dispositivo e non infilare alcun oggetto all'interno del dispositivo.
- NON esporre a liquidi, pioggia o umidità. NON usare il modem durante i temporali.
- NON coprire le prese d'aria del prodotto per evitare che il sistema si surriscaldi.
- NON utilizzare cavi di alimentazione, accessori o periferiche danneggiate.
- Se l'adattatore è danneggiato non provare a ripararlo. Contatta un tecnico qualificato o il rivenditore.
- Per prevenire il rischio di scosse elettriche scollega il cavo di alimentazione dalla presa di corrente prima di spostare il sistema.

### Portuguese

#### Declaração CE

Declaração de conformidade simplificada da UE

A ASUSTek Computer Inc. declara que este dispositivo está em conformidade com os requisitos essenciais e outras disposições relevantes da Diretiva 2014/53/CE. O texto integral da declaração de conformidade da UE está disponível em https://www.asus.com/Networking/USB-AC53-Nano/HelpDesk/.

Este equipamento cumpre os limites de exposição à radiação estabelecidos pela UE para um ambiente não controlado. Este equipamento deve ser instalado e utilizado a uma distância mínima de 5 mm entre o transmissor e o seu corpo.

Todos os modos operacionais:

2.4GHz: 802.11b, 802.11g, 802.11n (HT20), 802.11n (HT40)

5GHz: 802.11a, 802.11n (HT20), 802.11n (HT40), 802.11ac (VHT20), 802.11ac (VHT40), 802.11ac (VHT80)

A frequência, o modo e a potência máxima na UE são apresentados abaixo:

2412-2472MHz (802.11n HT40 MCS0): 17.24 dBm

5180-5240MHz (802.11n HT20 MCS0): 17.38 dBm

5260-5320MHz (802.11ac VHT80 MCS0): 15.8 dBm

5500-5700MHz (802.11n HT20 MCS0): 13.31 dBm

Este dispositivo está restrito a utilização no interior quando utilizado na banda de frequências 5.150 a 5.350 MHz.

### Informações de segurança

- Utilize este equipamento em ambientes com temperaturas entre 0˚C (32˚F) e 40˚C (104˚F).
- Verifique a etiqueta relativa à tensão na parte inferior do seu dispositivo e assegure-se de que o seu transformador corresponde a essa tensão.
- NÃO coloque o computador em superfícies irregulares ou instáveis. Envie para reparação se a caixa se encontrar danificada.
- NÃO coloque nem deixe cair objetos em cima do aparelho e não introduza quaisquer objetos estranhos no produto.
- NÃO exponha o equipamento nem o utilize próximo de líquidos, chuva ou humidade. NÃO utilize o modem durante tempestades eléctricas.
- NÃO tape os orifícios de ventilação do produto para impedir o sobreaquecimento do sistema.
- NÃO utilize cabos de alimentação, acessórios ou outros periféricos danificados.
- Se a fonte de alimentação estiver avariada, não tente repará-la por si próprio. Contacte um técnico qualificado ou o seu revendedor.
- Para evitar o risco de choque eléctrico, desligue o cabo de alimentação da tomada eléctrica antes de desligar o sistema.

## Spanish

#### Declaración de la CE

Declaración de conformidad simplificada para la UE

Por el presente documento, ASUSTek Computer Inc. declara que este dispositivo cumple con los requisitos esenciales y otras disposiciones pertinentes de la Directiva 2014/53/UE. En https://www.asus.com/Networking/USB-AC53-Nano/HelpDesk/ está disponible el texto completo de la declaración de conformidad para la UE.

El equipo cumple los límites de exposición de radiación de la UE fijados para un entorno no controlado. Este equipo se debe instalar y utilizar a una distancia mínima de 5 mm entre el dispositivo radiante y su cuerpo. Todos los modos operativos:

2.4GHz: 802.11b, 802.11g, 802.11n (HT20), 802.11n (HT40)

5GHz: 802.11a, 802.11n (HT20), 802.11n (HT40), 802.11ac (VHT20), 802.11ac (VHT40), 802.11ac (VHT80)

A continuación figuran la frecuencia, el modo y la potencia máxima de transmisión en la UE:

2412-2472MHz (802.11n HT40 MCS0): 17.24 dBm

5180-5240MHz (802.11n HT20 MCS0): 17.38 dBm

5260-5320MHz (802.11ac VHT80 MCS0): 15.8 dBm

5500-5700MHz (802.11n HT20 MCS0): 13.31 dBm

El dispositivo solamente debe utilizarse en interiores cuando opera en el intervalo de frecuencias de 5150 a 5350 MHz.

#### Información de seguridad

- Use este producto en entornos sometidos a una temperatura ambiente comprendida entre 0 ˚C (32 ˚F) y 40 ˚C (104 ˚F).
- Consulte la etiqueta de valores nominales situada en la parte inferior del producto y asegúrese de que su adaptador de alimentación cumple con dichos valores.
- NO coloque el equipo sobre una superficie irregular o inestable. Solicite asistencia técnica si la carcasa resulta dañada.
- NO coloque ni deje caer objetos en la parte superior del producto y no introduzca objetos extraños dentro de él.
- NO exponga el equipo a líquidos, lluvia o humedad, ni lo use cerca de ninguno de tales elementos. NO use el módem durante tormentas eléctricas.
- Para evitar que el sistema se sobrecaliente, no cubra las ranuras de ventilación del producto.
- NO cubra los orificios de ventilación del equipo de sobremesa para evitar que el sistema se caliente en exceso.
- No intente reparar la fuente de alimentación personalmente si se avería. Póngase en contacto con un técnico de mantenimiento autorizado o con su distribuidor.
- A fin de evitar posibles descargas eléctricas, desconecte el cable de alimentación de la toma de suministro eléctrico antes de cambiar la posición del sistema.

## Swedish

#### CE-meddelande

Förenklad EU-försäkran om överensstämmelse

ASUSTek Computer Inc. deklarerar härmed att denna enhet uppfyller väsentliga krav och andra relevanta bestämmelser i direktiv 2014/53/EU. Hela texten i EU-försäkran om överensstämmelse finns på https://www.asus.com/Networking/USB-AC53-Nano/HelpDesk/.

Denna utrustning uppfyller EU:s strålningsexponeringsgrns för en okontrollerad miljö. Denna utrustning skall installeras och hanteras på minst 5 mm avstånd mellan strålkällan och din kropp.

Alla funktionslägen:

2.4GHz: 802.11b, 802.11g, 802.11n (HT20), 802.11n (HT40)

5GHz: 802.11a, 802.11n (HT20), 802.11n (HT40), 802.11ac (VHT20), 802.11ac (VHT40), 802.11ac (VHT80)

Frekvens, läge och maximalt överförd ström i EU anges nedan:

2412-2472MHz (802.11n HT40 MCS0): 17.24 dBm

5180-5240MHz (802.11n HT20 MCS0): 17.38 dBm

5260-5320MHz (802.11ac VHT80 MCS0): 15.8 dBm

5500-5700MHz (802.11n HT20 MCS0): 13.31 dBm

Enheten är begränsad till användning inomhus enbart vid användning inom 5 150 till 5 350 MHz frekvensområdet.

#### Säkerhetsinformation

- Använd denna produkt i en miljö med en omgivande temperatur mellan 0°C(32°F) och 40°C(104°F).
- Läs märketiketten på produktens undersida, och kontrollera att strömadaptern uppfyller dessa märkdata.
- Placera den INTE på en ojämn eller instabil arbetsyta. Sök service om höljet har skadats.
- Placera och tappa INTE föremål ovanpå, och skjut inte in främmande föremål i produkten.
- Utsätt den INTE för eller använd i närheten av vätskor, i regn eller fukt. ANVÄND INTE modemet under åskväder.
- Täck INTE över ventilationsöpninarna på produkten för att förhindra att systemet överhettas.
- ANVÄND INTE skadade strömsladdar, tillbehör eller annan kringutrustning.
- Om strömförsörjningen avbryts försök inte att laga det själv. Kontakta en kvalificerad servicetekniker eller din återförsäljare.
- För att förhindra elektriska stötar, koppla bort elkabeln från elnätet innan systemet flyttas.

## Bulgarian

#### Изявление относно CE

Опростена декларация за съответствие на ЕС

С настоящото ASUSTek Computer Inc. декларира, че това устройство е в съответствие със съществените изисквания и другите приложими постановления на Директива 2014/53/EC. Пълният текст на декларацията за съответствие на ЕС е достъпен на адрес https://www.asus.com/Networking/USB-AC53-Nano/HelpDesk/.

Това устройство е в съответствие с границите за радиочестотно облъчване, установени от ЕС за неконтролирана среда. Това оборудване трябва да се инсталира и използва при разстояние най-малко 5 mт между излъчващото тяло и човешкото тяло.

Всички режими на работа:

2.4GHz: 802.11b, 802.11g, 802.11n (HT20), 802.11n (HT40)

5GHz: 802.11a, 802.11n (HT20), 802.11n (HT40), 802.11ac (VHT20), 802.11ac (VHT40), 802.11ac (VHT80)

2412-2472MHz (802.11n HT40 MCS0): 17.24 dBm

5180-5240MHz (802.11n HT20 MCS0): 17.38 dBm

5260-5320MHz (802.11ac VHT80 MCS0): 15.8 dBm

5500-5700MHz (802.11n HT20 MCS0): 13.31 dBm

Устройството е ограничено за използване в помещения единствено, когато оперира в честотен диапазон от 5150 до 5350 MHz.

### Бележки за безопасност

- Използвайте този продукт при температура на околната среда от 0°C (32°F) до 40°C (104°F).
- Вижте етикета на долната страна на Вашия продукт и се уверете, че Вашият адаптер отговаря на изискванията.
- НЕ поставяйте върху неравни или нестабилни работни повърхности. Обърнете се към сервиз, ако корпусът се повреди.
- НЕ поставяйте, не пускайте отгоре и не пъхайте никакви чужди предмети в продукта.
- НЕ излагайте на и не използвайте в близост до течности, дъжд или влага. НЕ използвайте модема по време на гръмотевични бури.
- НЕ покривайте вентилационните отвори на продукта, за да предотвратите прегряване на системата.
- НЕ използвайте повредени захранващи кабели, аксесоари или други периферни устройства.
- Ако адаптерът е повреден, не се опитвайте да го ремонтирате сами. Свържете се с квалифициран техник или с Вашия доставчик.
- За да избегнете риск от токов удар, изключете захранващия кабел от електрическата мрежа преди да преместите системата.

## Croatian

#### CE izjava

Pojednostavljena EU Izjava o sukladnosti

ASUSTek Computer Inc. ovime izjavljuje da je uređaj sukladan s osnovnim zahtjevima i ostalim važnim odredbama direktive 2014/53/EU. Cijeli tekst EU izjave o sukladnosti dostupan je na https://www.asus.com/Networking/USB-AC53-Nano/HelpDesk/.

Ova oprema sukladna je EU ograničenjima o izloženosti zračenju u nekontroliranom okruženju. Ovaj uređaj se mora postaviti i koristiti na minimalnoj udaljenosti od 5 mm između radijatora i vašeg tijela.

Svi načini rada:

2.4GHz: 802.11b, 802.11g, 802.11n (HT20), 802.11n (HT40)

5GHz: 802.11a, 802.11n (HT20), 802.11n (HT40), 802.11ac (VHT20), 802.11ac (VHT40), 802.11ac (VHT80)

U nastavku su navedeni frekvencija, način rada i maksimalna emitirana snaga u EU:

2412-2472MHz (802.11n HT40 MCS0): 17.24 dBm

5180-5240MHz (802.11n HT20 MCS0): 17.38 dBm

5260-5320MHz (802.11ac VHT80 MCS0): 15.8 dBm

5500-5700MHz (802.11n HT20 MCS0): 13.31 dBm

Uređaj je ograničen na uporabu u zatvorenim prostorima samo pri radu u frekvencijskom rasponu od 5150 do 5350 MHz.

### Sigurnosne napomene

- Ovaj proizvod koristite u okruženjima s temperaturom okruženja između 0 ˚C (32 ˚F) i 40 ˚C (104 ˚F).
- Pogledajte nazivnu oznaku na donjem dijelu proizvoda kako biste provjerili je li adapter sukladan.
- NE postavljajte uređaj na neravne i nestabilne radne površine. U slučaju oštećenja kućišta, zatražite pomoć servisera.
- NEMOJTE postavljati ili spuštati predmete na gornji dio uređaja i nemojte umetati strane predmete u proizvod.
- NE izlažite i ne upotrebljavajte uređaj u blizini tekućina, kiše ili vlage. NEMOJTE koristiti modem tijekom električne oluje.
- NEMOJTE prekrivati ​​otvore na proizvodu kako ne biste uzrokovali

## Estonian

### CE-kinnitus

Lihtsustatud ELi vastavusdeklaratsioon

Käesolevaga kinnitab ASUSTek Computer Inc., et see seade on vastavuses direktiivi 2014/53/EL oluliste nõuete ja teiste asjakohaste sätetega. ELi vastavusdeklaratsiooni täielik tekst on saadaval aadressil https://www.asus.com/Networking/USB-AC53-Nano/HelpDesk/.

Käesolev seade vastab kontrollimata keskkonnale sätestatud ELi kiirgusnormidele. Antud seadme paigaldamisel ja kasutamisel tuleb arvestada, et see peab jääma radiaatorist ja teie kehast vähemalt 5 mm kaugusele.

Kõik töörežiimid:

2.4GHz: 802.11b, 802.11g, 802.11n (HT20), 802.11n (HT40)

5GHz: 802.11a, 802.11n (HT20), 802.11n (HT40), 802.11ac (VHT20), 802.11ac (VHT40), 802.11ac (VHT80)

Teave sageduse, režiimi ja maksimaalse edastatava võimsuse kohta ELis on esitatud allpool:

2412-2472MHz (802.11n HT40 MCS0): 17.24 dBm

5180-5240MHz (802.11n HT20 MCS0): 17.38 dBm

5260-5320MHz (802.11ac VHT80 MCS0): 15.8 dBm

5500-5700MHz (802.11n HT20 MCS0): 13.31 dBm

Seadet tuleb kasutada ainult sisetingimustes sagedusvahemikus 5150 MHz kuni 5350 MHz.

### Ohutusmärgused

- Seda seadet võib kasutada ümbritseva keskkonna temperatuuril 0 °C (32 °F) kuni 40 °C (104 °F).
- Vaadake seadme põhjal asuvat silti ja veenduge, et teie toiteadapter vastab toitepingele.
- ÄRGE asetage ebaühtlasele või ebastabiilsle pinnale. Kui aku ümbris on kahjustada saanud, pöörduge teenindusse.
- ÄRGE pange või laske kukkuda mingeid esemeid seadme peale ja ärge torgake midagi seadme sisse.
- ÄRGE kasutage seadet vihma käes ega vedelike ja niiskuse lähedal. ÄRGE kasutage modemi äikes ajal.
- ÄRGE katke kinni seadme õhutusavasid, et vältida selle ülekuumenemist.
- ÄRGE kasutage kahjustunud toitejuhtmeid, lisa- ega väliseseadmeid.
- Kui toiteadapter on rikkis, siis ärge püüdke seda ise parandada. Võtke ühendust kvalifitseeritud hooldustehnikuga või jaemüüjaga.
- Elektrilöögi ohu vältimiseks ühendage toitekaabel pistikupesast lahti enne, kui süsteemi ümber paigutate.

## Hungarian

### CE-nyilatkozat

Egyszerűsített EU-megfelelőségi nyilatkozat

Az ASUSTek Computer Inc. ezennel kijelenti, hogy ez a készülék megfelel a 2014/53/EU irányelv alapvető követelményeinek és egyéb vonatkozó rendelkezéseinek. Az EU-megfelelőségi nyilatkozat teljes szövegét a következő weboldalon tekintheti meg: https://www.asus.com/Networking/USB-AC53-Nano/HelpDesk/.

Ez a berendezés megfelel az Európai Unió rádiófrekvenciás sugárzásra vonatkozó, ellenőrizetlen környezethez megállapított határértékeinek. A készülék telepítésekor és használata során legalább 5 mm távolságot kell hagyni a fűtőtest és a teste között.

Minden működési üzemmód:

2.4GHz: 802.11b, 802.11g, 802.11n (HT20), 802.11n (HT40)

5GHz: 802.11a, 802.11n (HT20), 802.11n (HT40), 802.11ac (VHT20), 802.11ac (VHT40), 802.11ac (VHT80)

Az alábbiakban megtekintheti az Európai Unióban érvényes frekvenciát, üzemmódot és maximális átviteli teljesítményt:

2412-2472MHz (802.11n HT40 MCS0): 17.24 dBm

5180-5240MHz (802.11n HT20 MCS0): 17.38 dBm

5260-5320MHz (802.11ac VHT80 MCS0): 15.8 dBm

5500-5700MHz (802.11n HT20 MCS0): 13.31 dBm

Az 5150 és 5350 MHz közötti frekvenciatarományban a készülék beltéri használatra van korlátozva.

### Biztonsági információ

- A terméket 0°C (32°F) és 40°C (104°F) közötti hőmérsékleten használja.
- Tekints meg a termék alján lévő minősítési címkét, és ellenőrizze, hogy a hálózati adapter megfelel a minősítésnek.
- NE tegye a számítógépet labiliss, vagy egyenetlen felületre. A sérült burkolatot javíttassa meg.
- NE helyezzen és NE ejtsen tárgyakat a készülék tetejére, és ne dugjon idegen tárgyakat a belsejébe.
- NE tegye ki folyadéknak, esőnek vagy nedvességnek, vagy használja azok közelében. NE használja a modemet villámárs közben.
- NE fedje be a készülékeken lévő szellőzőnyílásokat, nehogy túlmelegedjen a rendszer.
- NE használjon sérült tápkábelt, kiegészítőit vagy más perifériát.
- Ha a tápegység elromlik, ne kísérelje meg saját maga megjavítani. Forduljon szakemberhez vagy a termék viszonteladójához.
- Az áramütés elkerülése érdekében húzza ki a berendezés tápkábelét a konnektorból, mielőtt áthelyezné a rendszert.

## Latvian

### CE apliecinājums

Vienkāršots ES paziņojums par atbilstību

Ar šo ASUSTek Computer Inc. paziņo, ka šī ierīce atbilst Direktīvas Nr. 2014/53/ES būtiskām prasībām un citiem attiecīgiem noteikumiem. Pilns ES atbilstības paziņojuma teksts ir pieejams šeit: https://www.asus.com/Networking/USB-AC53-Nano/HelpDesk/.

Šī ierīce atbilst ES radiācijas iedarbības ierobežojumiem, kas noteikti videi, kur šī iedarbība netiek kontrolēta. Šī ierīce ir jāuzstāda un jādarbina, ievērojot minimālo attālumu 5 mm starp radiatoru un ķermeni.

Visi darbības režimi:

2.4GHz: 802.11b, 802.11g, 802.11n (HT20), 802.11n (HT40)

5GHz: 802.11a, 802.11n (HT20), 802.11n (HT40), 802.11ac (VHT20), 802.11ac (VHT40), 802.11ac (VHT80)

Frekvence, režīms un maksimālā pārraidītā jauda ES ir norādīta tālāk.

2412-2472MHz (802.11n HT40 MCS0): 17.24 dBm

5180-5240MHz (802.11n HT20 MCS0): 17.38 dBm

5260-5320MHz (802.11ac VHT80 MCS0): 15.8 dBm

5500-5700MHz (802.11n HT20 MCS0): 13.31 dBm

Šī ierīce, darbojoties no 5150 MHz līdz 5350 MHz frekvences diapazonā, paredzēta tikai lietošanai iekšējāpā.

### Drošības paziņojumi

- Lietojiet šo ierīci tikai vietās, kur apkārtējā temperatūra ir no 0°C (32°F) līdz 40°C (104°F).
- Skatiet strāvas parametru uzlīmi ierīces apakšā un pārlecinieties, lai strāvas adapteris atbilstu parametriem.
- NENOVIETOT uz nelidzenas un nestabilas darba virsmas. Vērsieties tehniskās palīdzības dienestā, ja ir bojāts ārējais ietvars.
- NENOVIETOT vai nemet priekšmetus uz virsmas un neievietot ierīcē nekādus svešķermeņus.
- NEPAKĻAUT šķidrumu, lietus vai mitruma ietekmei vai nelietot to tuvumā. NELIETOT modemu negaisa laikā.
- NEAPKLĀT ierīces ventilācijas atveres, lai sistēma nepārkarstu.
- NELIETOT bojātas strāvas vadus, papildierīces vai citas ārējās ierīces.
- Ja adapteris ir bojāts, neveiciet tā remontu pats. Sazinieties ar kvalificētu speciālistu vai savu pārdevēju.
- Lai novērstu elektriskās strāvas trieciena risku, atvienojiet strāvas kabeli no strāvas kontakligzdas pirms sistēmas pārvietošanas.

## Lituanian

### CE pareiškimas

Supaprastinta ES atitikties deklaracija

Šiame dokumente bendrovė „ASUSTek Computer Inc.“ pareiškia, kad šis prietaisas atitinka pagrindinius reikalavimus ir kitas susijusias Direktyvos 2014/53/EB nuostatas. Visą ES atitikties deklaracijos tekstą rasite https://www.asus.com/Networking/USB-AC53-Nano/HelpDesk/.

Ši įranga atitinka ES radiacijos poveikio ribas, nustatytas nekontroliuojamai aplinkai. Šį prietaisą reikia statyti ir naudoti ten, kur jis būtų bent 5 mm atstumu nuo jūsų kūno.

Visi operaciniai režimai:

2.4GHz: 802.11b, 802.11g, 802.11n (HT20), 802.11n (HT40)

5GHz: 802.11a, 802.11n (HT20), 802.11n (HT40), 802.11ac (VHT20), 802.11ac (VHT40), 802.11ac (VHT80)

Dažnis, režimas ir maksimali signalų siuntimo galia ES nurodyta toliau:

2412-2472MHz (802.11n HT40 MCS0): 17.24 dBm

5180-5240MHz (802.11n HT20 MCS0): 17.38 dBm

5260-5320MHz (802.11ac VHT80 MCS0): 15.8 dBm

5500-5700MHz (802.11n HT20 MCS0): 13.31 dBm

Šį įrenginį galima naudoti tik patalpoje, kai jis veikia 5150–5350 MHz dažnių diapazone.

### Saugos pranešimai

- Naudokitės šiuo gaminiu tik esant 0°C (32°F)–40 °C (104°F) aplinkos oro temperatūrai.
- Žr. techninių charakteristikų etiketę, esančią gaminio apačioje, ir įsitikinkite, ar maitinimo adapteris atitinka tas charakteristikas.
- NESTATYKITE ant nelygių ar nestabilių darbinių paviršių. Kreipkitės pagalbos, jei pažeidėte korpusą.
- NEDĖKITE ant viršaus, neužmeskite arba nekiskite į gaminį pašalinių daiktų.
- NENAUDOKITE drėgnoje vietoje, šalia skysčių, kur yra drėgna, neleiskite aplyti. NENAUDOKITE modemo per elektros audras.
- NEUŽDENKITE gaminio ventilacijos angų, kad sistema neperkaistų.
- NENAUDOKITE pažeistų maitinimo laidų, priedų ar kitų periferinių įrenginių.
- Jei adapteris sugestų, nebandykite jo remontuoti patys. Kreipkitės į kvalifikuotą meistrą arba pardavėją.
- Norėdami išvengti elektros smūgio pavojaus, prieš perkeldami sistemą į kitą vietą, atjunkite maitinimo kabelį nuo elektros lizdo.

## Polish

### Świadczenie dotyczące oznaczenia CE

Uproszczona deklaracja zgodności UE

Firma ASUSTek Computer Inc. niniejszym oświadcza, że urządzenie to jest zgodne z zasadniczymi wymogami i innymi właściwymi postanowieniami dyrektywy 2014/53/UE. Pełny tekst deklaracji zgodności UE jest dostępny pod adresem https://www.asus.com/Networking/USB-AC53-Nano/HelpDesk/.

To urządzenie jest zgodne z limitami UE dotyczącymi ekspozycji na promieniowanie ustanowionymi dla niekontrolowanego środowiska. Urządzenie to powinno być zainstalowane i używane przy zachowaniu minimalnej odległości 5 mm między radiatorem, a ciałem.

Wszystkie tryby działania:

2.4GHz: 802.11b, 802.11g, 802.11n (HT20), 802.11n (HT40)

5GHz: 802.11a, 802.11n (HT20), 802.11n (HT40), 802.11ac (VHT20), 802.11ac (VHT40), 802.11ac (VHT80)

Poniżej wskazano częstotliwość, tryb i maksymalną moc nadawania w UE:

2412-2472MHz (802.11n HT40 MCS0): 17.24 dBm

5180-5240MHz (802.11n HT20 MCS0): 17.38 dBm

5260-5320MHz (802.11ac VHT80 MCS0): 15.8 dBm

5500-5700MHz (802.11n HT20 MCS0): 13.31 dBm

Działanie tego urządzenia w zakresie częstotliwości od 5150 do 5350 MHz jest ograniczone wyłącznie do użytku wewnątrz pomieszczeń.

### Informacje dotyczące bezpieczeństwa

- Ten produkt należy używać w miejscach o temperaturze otoczenia w zakresie 0°C (32°F) do 40°C (104°F).
- Należy sprawdzić tabliczkę znamionową na spodzie produktu i upewnić się, że zasilacz jest zgodny z podanymi wartościami.
- NIE NALEŻY umieszczać urządzenia na nierównych lub niestabilnych powierzchniach roboczych. Po uszko-dzeniu obudowy należy przekazać komputer do serwisu.
- NIE NALEŻY umieszczać, upuszczać lub wpychać żadnych obcych obiektów na produkt.
- NEI NALEŻY wystawiać na działanie lub używać komputera w pobliżu płynów, na deszczu lub wilgoci. NIE NALEŻY używać modemu podczas burz z wyładowaniami elektrycznymi.
- Aby zapobiec przegrzaniu systemu NIE NALEŻY zakrywać szczelin produktu.
- NIE NALEŻY przykrywać szczelin wentylacyjnych komputera desktop PC, aby zapobiec przegrzaniu systemu.
- Jeśli uszkodzony został zasilacz nie należy próbować naprawiać go samemu. Należy skontaktować się z wykwalifikowanym technikiem serwisu lub ze sprzedawcą.
- Aby zapobiec porażeniu prądem elektrycznym, przed przeniesieniem systemu należy odłączyć kabel zasilający od gniazdka elektrycznego.

## Romanian

### Declarație UE

Declarație de conformitate UE simplificată

ASUSTek Computer Inc. declară că acest dispozitiv este în conformitate cu cerințele esențiale și cu alte preve-deri relevante ale Directivei 2014/53/UE. Declarația de conformitate UE completă este disponibilă la adresa: https://www.asus.com/Networking/USB-AC53-Nano/HelpDesk/.

Acest dispozitiv se încadrează în limitele de expunere la radiații UE stabilite pentru un mediu neconrolat.

Acest echipament trebuie instalat și operat cu distanța minimă de 5 mm între radiator și corpul dvs.

Toate modulele de funcționare:

2.4GHz: 802.11b, 802.11g, 802.11n (HT20), 802.11n (HT40)

5GHz: 802.11a, 802.11n (HT20), 802.11n (HT40), 802.11ac (VHT20), 802.11ac (VHT40), 802.11ac (VHT80)

Frecvența, modul și puterea maximă transmisă în UE sunt enumerate mai jos:

2412-2472MHz (802.11n HT40 MCS0): 17.24 dBm

5180-5240MHz (802.11n HT20 MCS0): 17.38 dBm

5260-5320MHz (802.11ac VHT80 MCS0): 15.8 dBm

5500-5700MHz (802.11n HT20 MCS0): 13.31 dBm

Dispozitivul este restricționat doar la utilizarea în interior în cazul operării în intervalul de frecvență cuprins între 5.150 și 5.350 MHz.

### Informații pentru utilizarea în condiții de siguranță

- Utilizați PC-ul desktop în medii cu temperatura ambiantă cuprinsă între 0 °C (32 °F) și 40 °C (104 °F).
- Consultați eticheta de pe partea de jos a produsului pentru a vă asigura că adaptorul dvs. este conform.
- NU așezați produsul pe suprafețe de lucru neregulate sau instabile. În cazul în care carcasa s-a deteriorat, solicitați operații de service.
- NU plasați și nu scăpați obiecte pe partea de sus a produsului și nu introduceți obiecte externe în produs.
- NU expuneți PC-ul desktop la lichide, la ploaie sau la umezeală. NU utilizați PC-ul desktop în timpul furtunilor cu descărcări electrice.
- NU acoperiți orificiile de ventilare de pe produs. În caz contrar, este posibil ca sistemul să se supraîncălzească.
- NU utilizați cabluri de alimentare, accesorii sau echipamente periferice deteriorate.
- Dacă sursa de alimentare se defectează, nu încercați să o reparați singur. Contactați un tehnician de service calificat sau distribuitorul local.
- Pentru a preveni pericolul de electrocutare, deconectați cablul de alimentare de la priza electrică înainte de reamplasarea sistemului.

## Serbian

### CE izjava

Pojednostavljena EU deklaracija o saglasnosti

ASUSTek Computer Inc. ovim potvrđuje da je ovaj uređaj u saglasnosti sa ključnim zahtevima i drugim relevantnim odredbama Direktive 2014/53/EU. Pun tekst EU deklaracije o saglasnosti je dostupan na adresi https://www.asus.com/Networking/USB-AC53-Nano/HelpDesk/.

Ova oprema u saglasnosti je sa EU ograničenjima za izloženost radijaciji, određenih za nekontrolisanu sredinu. Ova oprema treba da bude instalirana i da se njome upravlja sa minimalne udaljenosti od 5 mm izmedu radijatora i vašeg tela.

Svi radni režimi:

2.4GHz: 802.11b, 802.11g, 802.11n (HT20), 802.11n (HT40)

5GHz: 802.11a, 802.11n (HT20), 802.11n (HT40), 802.11ac (VHT20), 802.11ac (VHT40), 802.11ac (VHT80)

Frekvencija, režim i maksimalna snaga prenošenja u EU su navedeni ispod:

2412-2472MHz (802.11n HT40 MCS0): 17.24 dBm

5180-5240MHz (802.11n HT20 MCS0): 17.38 dBm

5260-5320MHz (802.11ac VHT80 MCS0): 15.8 dBm

5500-5700MHz (802.11n HT20 MCS0): 13.31 dBm

Uređaj je ograničen za korišćenje unutra samo kada radi u frekventnom opsegu od 5150 to 5350 MHz.

### Bezbednosna obaveštenja

- Koristite ovaj proizvod u sredinama sa ambijentalnom temperaturom između 0°C (32°F) and 40°C (104°F).
- Pogledajte etiketu sa oznakom na dnu svog proizvoda i proverite da se vaš adapter za napajanje slaže sa ovom oznakom.
- NE stavljajte na neravnu ili nestabilnu radnu površinu. Potražite servisiranje ukoliko je kućiste oštećeno.
- NE postavljajte i ne ispuštajte predmete na vrhu i ne gurajte strane predmete u proizvod.
- NE izlažite tečnostima i ne koristite u blizini tečnosti, kiše ili vlage. NE koristite modem tokom oluja sa grmljavinom.
- NE pokrivajte otvore na proizvodu da biste sprečili da se sistem pregreje.
- NE koristite oštećene kablove za struju, dodatke ili druge periferne uređaje.
- Ukoliko se adapter polomi, ne pokušavajte da ga sami popravite. Pozovite kvalifikovanog tehničara za popravku ili svog prodavca.
- Da sprečite rizik od električnog šoka, isključite kabl za struju iz električne utičnice pre premeštanja sistema.

## German

#### CE-Erklärung

Vereinfachte EU-Konformitätserklärung

ASUSTeK Computer Inc. erklärt hiermit, dass dieses Gerät mit den grundlegenden Anforderungen und anderen relevanten Bestimmungen der Richtlinie 2014/53/EU übereinstimmt. Der gesamte Text der EU-Konformitätserklärung ist verfügbar unter: https://www.asus.com/Networking/USB-AC53-Nano/HelpDesk/.

Dieses Gerät erfüllt die EU-Strahlenbelastungsgrenzwerte, die für ein unbeaufsichtigtes Umfeld festgelegt wurden. Dieses Gerät sollte mit einem Mindestabstand von 5 mm zwischen der Strahlungsquelle und Ihrem Körper installiert und betrieben werden.

Alle Betriebsarten:

2.4GHz: 802.11b, 802.11g, 802.11n (HT20), 802.11n (HT40)

5GHz: 802.11a, 802.11n (HT20), 802.11n (HT40), 802.11ac (VHT20), 802.11ac (VHT40), 802.11ac (VHT80)

Die Frequenz, der Modus und die maximale Sendeleistung in der EU sind nachfolgend aufgeführt:

2412-2472MHz (802.11n HT40 MCS0): 17.24 dBm

5180-5240MHz (802.11n HT20 MCS0): 17.38 dBm

5260-5320MHz (802.11ac VHT80 MCS0): 15.8 dBm

5500-5700MHz (802.11n HT20 MCS0): 13.31 dBm

Das Gerät ist auf den Innenbereich beschränkt, wenn es im Frequenzbereich von 5150 MHz bis 5350 MHz betrieben wird.

### Sicherheitshinweise

- Benutzen Sie das Gerät nur in Umgebungen, die eine Temperatur von 0 °C (32 °F) bis 40 °C (104 °F) aufweisen.
- Prüfen Sie am Aufkleber an der Geräteunterseite, ob Ihr Netzteil den Stromversorgungsanforderungen entspricht.
- Stellen Sie das Gerät NICHT auf schräge oder instabile Arbeitsflächen. Wenden Sie sich an das Wartungspersonal, wenn das Gehäuse beschädigt wurde.
- Legen Sie KEINE Gegenstände auf das Gerät, lassen Sie keine Gegenstände darauf fallen und schieben Sie keine Fremdkörper in das Gerät.
- Setzen Sie das Gerät KEINESFALLS Flüssigkeiten, Regen oder Feuchtigkeit aus, verwenden Sie es nicht in der Nähe derartiger Gefahrenquellen. Verwenden Sie das Modem nicht während eines Gewitters.
- Decken Sie die Lüftungsöffnungen am Gerät NICHT ab, um eine Überhitzung des Systems zu vermeiden.
- Benutzen Sie KEINE beschädigten Netzkabel, Zubehöriteile oder sonstigen Peripheriegeräte.
- Falls das Netzteil defekt ist, versuchen Sie nicht, es selbst zu reparieren. Wenden Sie sich an den qualifizierten Kundendienst oder Ihre Verkaufsstelle.
- Um die Gefahr eines Stromschlags zu verhindern, ziehen Sie das Netzkabel aus der Steckdose, bevor Sie das System an einem anderen Ort aufstellen.

## Slovanian

### Izjava CE

Poenostavljena izjava o skladnosti EU

ASUSTek Computer Inc. izjavlja, da je ta naprava skladna s temeljnimi zahtevami in drugimi relevantnimi določili Direktive 2014/53/EU. Celotno besedilo izjave EU o skladnosti je na voljo na spletnem mestu https://www.asus.com/Networking/USB-AC53-Nano/HelpDesk/.

Izjava o skladnosti za Direktivo o okoljsko primerni zasnovi 2009/125/ES

Oprema je v skladu z omejitvami EU o izpostavljenosti sevanju za nenadzorovano okolje. Opremo namestite in z njo upravljajte na najmanjši oddaljenosti 5 mm med radiatorjem in telesom.

Vsi načini delovanja:

2.4GHz: 802.11b, 802.11g, 802.11n (HT20), 802.11n (HT40)

5GHz: 802.11a, 802.11n (HT20), 802.11n (HT40), 802.11ac (VHT20), 802.11ac (VHT40), 802.11ac (VHT80)

Frekvenca, način in maksimalna oddajna moč v EU so navedene v nadaljevanju:

## Turkish

### CE Beyanı

Basitleştirilmiş AB Uygunluk Bildirimi

ASUSTek Computer Inc., bu aygıtın temel gereksinimlerle ve 2014/53/EU Yönergesinin diğer ilgili koşullarıyla uyumlu olduğunu bildirir. AB uygunluk bildiriminin tam metni https://www.asus.com/Networking/USB-AC53-Nano/HelpDesk/ adresinde bulunabilir.

Bu donanım, kontrolsüz bir ortam için belirlenen AB radyasyona maruz kalma sınırlarıyla uyumludur. Bu donanım, sinyal vericisi ve vücudunuz arasında en az 5 mm mesafe olacak şekilde yerleştirilmeli ve çalıştırılmalıdır.

Tüm işletim modları:

2.4GHz: 802.11b, 802.11g, 802.11n (HT20), 802.11n (HT40)

5GHz: 802.11a, 802.11n (HT20), 802.11n (HT40), 802.11ac (VHT20), 802.11ac (VHT40), 802.11ac (VHT80)

AB içinde frekans, mod ve iletilen en fazla güç aşağıda listelenmektedir:

2412-2472MHz (802.11n HT40 MCS0): 17.24 dBm
5180-5240MHz (802.11n HT20 MCS0): 17.38 dBm
5260-5320MHz (802.11ac VHT80 MCS0): 15.8 dBm
5500-5700MHz (802.11n HT20 MCS0): 13.31 dBm
5150 - 5350 MHz frekans aralığında çalıştırılırken aygıtın kullanımı yalnızca iç mekânla sınırlıdır.

### Güvenlik bilgileri

- Bu ürünü ortam sıcaklığı 0°C (32°F) ve 35°C (95°F) arasındaki sıcaklıklarda kullanın.
- Ürününüzün altındaki derecelendirme etiketine başvurun ve güç adaptörünüzün bununla uyumlu olduğunu emin olun.
- Düzgün veya sabit olmayan çalışma yüzeylerine YERLEŞTİRMEYİN. Kasa hasar görmüşse servise başvurun.
- Ürünün üzerine nesnelere koymayın veya düşürmeyin ve içine yabancı nesnelere itmeyin.
- Sivillara, yağmura ya da neme maruz BIRAKMAYIN veya bunların yanında KULLANMAYIN. Şimşekli fırtınalarda modemi KULLANMAYIN.
- Sistemin aşırı ısınmasını önlemek için üründeki havalandırma deliklerinin üzerine kapatmayın.
- Sistemin aşırı ısınmasını önlemek için masaüstü PC'nin üzerindeki hava deliklerini KAPATMAYIN.
- Güç kaynağı bozulmuşsa, tek başınıza onarmaya çalışmayın. Yetkili servis teknisyeniyle veya satıcınızla bağlantı kurun.
- Elektrik çarpması riskini önlemek için, sistemin yerini değiştirmeden önce güç kablosunun elektrik prizi ile olan bağlantısını kesin.

## Danish

### CE-erklæring

Forenklet EU-overensstemmelseserklæringen

ASUSTek Computer Inc. erklærer herved, at denne enhed er i overensstemmelse med hovedkravene og øvrige relevante bestemmelser i direktiv 2014/53/EU. Hele EU-overensstemmelseserklæringen kan findes på https://www.asus.com/Networking/USB-AC53-Nano/HelpDesk/.

Dette udstyr er i overensstemmelse med EU's grænser, der er gældende i et ukontrolleret miljø. Dette udstyr skal installeres og bruges mindst 5 mm mellem radiatoren og din krop.

Alle driftsfunktioner:

2.4GHz: 802.11b, 802.11g, 802.11n (HT20), 802.11n (HT40)

5GHz: 802.11a, 802.11n (HT20), 802.11n (HT40), 802.11ac (VHT20), 802.11ac (VHT40), 802.11ac (VHT80)

Frekvensen, indstillingen og den maksimale overførte effekt i EU er anført på listen nedenfor:

2412-2472MHz (802.11n HT40 MCS0): 17.24 dBm

5180-5240MHz (802.11n HT20 MCS0): 17.38 dBm

5260-5320MHz (802.11ac VHT80 MCS0): 15.8 dBm

5500-5700MHz (802.11n HT20 MCS0): 13.31 dBm

Denne enhed er begrænset til indendørs brug, hvis den bruges på frekvensområdet 5150-5350 MHz.

Denne enhed er begrænset til indendørs brug, hvis den bruges på frekvensområdet 5150-5350 MHz.

Adapteren skal bruges i nærheden af udstyret, og skal være let tilgængelig.

### Sikkerhedsinformation

- Anvend produktet i omgivelser med temperaturer på mellem 0°C(32°F) og 40°C(104°F).
- Sørg for, at din strømadapter passer til strømoplysninger, der findes på bunden af dit produkt.
- Anbring IKKE på ujævne eller ustabile arbejdsoverflader. Send til reparation, hvis kabinettet er blevet beskadiget.
- Der må IKKE placeres eller tabes genstande på produktet. Og der må IKKE stikkes fremmedlegemer ind i produktet.
- Udsæt og brug den IKKE i nærheden af væsker, regn eller fugt. Brug IKKE modemmet under uvejr.
- Tildæk IKKE ventilationshullerne på produktet, da system ellers kan overophede.
- Brug IKKE beskadigede el-ledninger, perifere enheder og beskadiget tilbehør.
- Hvis strømforsyningen går i stykker, må du ikke prøve på selv at reparere den. Kontakt en autoriseret servicetekniker eller forhandleren.
- For at undgå faren for elektrisk stød, skal du fjerne netledningen fra stikkontakten, inden du flytter systemet til et andet sted.

## Finnish

### CE-merkintä

Yksinkertaistettu EU-vaatimustenmukaisuusvakuutus

ASUSTek Computer Inc. vakuuttaa täten, että tämä laite on 2014/53/EU-direktiivin olennaisten vaatimusten ja muiden asiaan kuuluvien lisäysten mukainen. Koko EU-vaatimustenmukaisuusvakuutuksen teksti on nähtävissä osoitteessa https://www.asus.com/Networking/USB-AC53-Nano/HelpDesk/.

Tämä laite täyttää EU-säteilyrajoitukset, jotka on asetettu hallitsemattomaan ympäristöön. Tämä laitteisto tulee asentaa ja sitä tulee käyttää siten, että säteilyän ja kehosi välinen etäisyys on vähintään 5 mm.

Kaikki käyttötilat:

2.4GHz: 802.11b, 802.11g, 802.11n (HT20), 802.11n (HT40)

5GHz: 802.11a, 802.11n (HT20), 802.11n (HT40), 802.11ac (VHT20), 802.11ac (VHT40), 802.11ac (VHT80)

Taajuus, tila maksimi lähetetty teho EU:ssa on listattu alla:

2412-2472MHz (802.11n HT40 MCS0): 17.24 dBm

5180-5240MHz (802.11n HT20 MCS0): 17.38 dBm

5260-5320MHz (802.11ac VHT80 MCS0): 15.8 dBm

5500-5700MHz (802.11n HT20 MCS0): 13.31 dBm

Tämän laitteen käyttö on rajoitettu sisätiloihin 5 150 - 5 350 MHz:in-taajuusalueella.

### Turvallisuustietoja

- Käytä tätä tuotetta ympäristöissä, joissa ympäristölämpötila on välillä 0°C (32°F) ja 40°C (104°F).
- Varmista tuotteen pohjassa sijaitsevasta arvokilvestä vastaako verkkolaite tätä nimellisarvoa.
- ÄLÄ aseta epätasoisille tai epävakaalle pinnoille. Ota yhteys huoltoon, jos kotelo on vahingoittunut.
- ÄLÄ aseta tai pudota esineitä laitteeseen päälle äläkä anna minkään vieraiden esineiden joutua tuotteen sisään.
- ÄLÄ altista nesteille, sateelle tai kosteudelle tai käytä niiden lähellä. ÄLÄ käytä modeemia ukkosmyrskyn aikana.
- ÄLÄ peitä tuotteen tuuletusaukkoja estääksesi tuotteen ylikuumentumisen.
- ÄLÄ käytä vahingoittuneita virtajohtoja, lisävarusteita tai muita oheislaitteita.
- Jos virtalähde on rikkoutunut, älä itse yritä sitä korjata. Ota yhteys ammattimaiseen huoltohenkilöön tai jälleenmyyjääsi.
- Estääksesi sähköiskun vaaran irrota virtakaapeli pistorasiasista ennen järjestelmän paikan muuttamista.

## Dutch

### CE-verklaring

Vereenvoudigde EU-conformiteitsverklaring

ASUSTek Computer Inc. verklaart dat dit apparaat in overeenstemming is met de essentiële vereisten en andere relevante bepalingen van Richtlijn 2014/53/EU. Volledige tekst EU-conformiteitsverklaring is beschikbaar op https://www.asus.com/Networking/USB-AC53-Nano/HelpDesk/.

Deze apparatuur voldoet aan EU-limieten voor blootstelling aan straling als uiteengezet voor een onbeheerde omgeving. Deze apparatuur moet worden geïnstalleerd en bediend met een minimumafstand van 5 mm tussen de radiator en uw lichaam.

Alle bedrijfsmodi:

2.4GHz: 802.11b, 802.11g, 802.11n (HT20), 802.11n (HT40)

5GHz: 802.11a, 802.11n (HT20), 802.11n (HT40), 802.11ac (VHT20), 802.11ac (VHT40), 802.11ac (VHT80)

De frequentie, modus en het afgegeven maximumvermogen in de EU wordt hieronder vermeld:

2412-2472MHz (802.11n HT40 MCS0): 17.24 dBm

5180-5240MHz (802.11n HT20 MCS0): 17.38 dBm

5260-5320MHz (802.11ac VHT80 MCS0): 15.8 dBm

5500-5700MHz (802.11n HT20 MCS0): 13.31 dBm

Het apparaat is beperkt tot alleen binnengebruik bij werking in het frequentiebereik van 5150 tot 5350 MHz.

### Veiligheidsinformatie

- Gebruik dit product in omgevingen met omgevingstemperaturen tussen 0°C (32°F) en 40°C (104°F).
- Raadpleeg het typeplaatje op de onderkant van uw product en controleer of uw voedingsadapter voldoet aan dit type.
- NIET op onegale of instabiele werkoppervlakken plaatsen. Als de behuizing beschadigd is geraakt, dient u hulp bij onderhoud hulp te zoeken.
- Plaats of laat GEEN objecten vallen bovenop het product en schuif geen vreemde objecten in het product.
- NIET in de buurt van vloeistoffen, regen of vocht blootstellen of gebruiken. NIET de modem tijdens onweer gebruiken.
- Dek de uitlaatopeningen van het product NIET AF zodat het systeem niet oververhit raakt.
- NIET de ventilatieopeningen van de Desktop PC afdekken, om oververhitting van het systeem te voorkomen.
- Als de netvoeding is beschadigd, mag u niet proberen het zelf te repareren. Neem contact op met een bevoegde servicemonteur of uw handelaar.
- Vervijder, voordat u het systeem verplaatst, de stroomkabel uit de contactdoos om elektrische schok te vermijden.

## French

### Déclaration de la Communauté Européenne

Déclaration simplifiée de conformité de l'UE

ASUSTek Computer Inc. déclare par la présente que cet appareil est conforme aux critères essentiels et autres clauses pertinentes de la directive 2014/53/UE. La déclaration de conformité de l'UE peut être téléchargée à partir du site internet suivant: https://www.asus.com/Networking/USB-AC53-Nano/HelpDesk/.

Cet appareil a été testé et s'est avéré conforme aux limites établies par l'UE en terme d'exposition aux radiations dans un environnement non contrôlé. Cet équipement doit être installé et utilisé avec un minimum de 5 mm de distance entre la source de rayonnement et votre corps.

Tous les modes de fonctionnement:

2.4GHz: 802.11b, 802.11g, 802.11n (HT20), 802.11n (HT40)

5GHz: 802.11a, 802.11n (HT20), 802.11n (HT40), 802.11ac (VHT20), 802.11ac (VHT40), 802.11ac (VHT80)

La fréquence, le mode et la puissance maximale transmise de l'UE sont listés ci-dessous:

2412-2472MHz (802.11n HT40 MCS0): 17.24 dBm

5180-5240MHz (802.11n HT20 MCS0): 17.38 dBm

5260-5320MHz (802.11ac VHT80 MCS0): 15.8 dBm

5500-5700MHz (802.11n HT20 MCS0): 13.31 dBm

Cet appareil est restreint à une utilisation en intérieur lors d'un fonctionnement dans la plage de fréquence de 5150 à 5350 MHz.

### Avertissements de sécurité

- Utilisez ce produit dans un environnement dont la température ambiante est comprise entre 0°C (32°F) et 40°C (104°F).
- Référez-vous à l'étiquette située au dessous du produit pour vérifier que l'adaptateur secteur répond aux exigences de tension.
- NE PAS placer sur une surface irrégulière ou instable. Contactez le service après-vente si le châssis a été endommagé.
- NE PAS placer, faire tomber ou insérer d'objets sur/dans le produit.
- NE PAS exposer l'appareil à la pluie ou à l'humidité, tenez-le à distance des liquides. NE PAS utiliser le modem lors d'un orage.
- NE PAS bloquer les ouvertures destinées à la ventilation du système pour éviter que celui-ci ne surchauffe.
- NE PAS utiliser de cordons d'alimentation, d'accessoires ou autres périphériques endommagés.
- Si l'adaptateur est endommagé, n'essayez pas de le réparer vous-même. Contactez un technicien électrique qualifié ou votre revendeur.
- Pour éviter tout risque de choc électrique, débranchez le câble d'alimentation de la prise électrique avant de toucher au système.

**Перелік режимів роботи для України:**

2,4 ГГц: 802.11b, 802.11g, 802.11n (HT20), 802.11n (HT40), 5 ГГц: 802.11a, 802.11n (HT20), 802.11n (HT40), 802.11ac (VHT20), 802.11ac (VHT40), 802.11ac (VHT80).

Частота, режим і максимальна випромінювана потужність для України:

2412–2472 МГц: 19,98 дБм; 5180–5240 МГц: 19,98 дБм, 5260–5320 МГц: 19,98 дБм; 5500–5670 МГц: 19,98 дБм,

Пристрій призначено для використання тільки у приміщенні.

https://certificates.asus.website/wl/



יש להשתמש במוצר הזה במקומות שבהם טמפרטורת הסביבה היא בין 0˚C ל-40˚C. יש לעיין בתווית הדירוג שבתחתית המוצר ולוודא שמתאם החשמל תואם לדירוג החשמל. אין להניח על משטחים לא ישרים או לא יציבים. במקרה של נזק למעטפת יש לפנות למעבדה.

אין להניח או להפיל חפצים על המוצר או לדרחוף לתוכו עצמים דרים. אל תחשוף את המוצר לנזלים, גשם או לחות ואל תשתמש בו בקרבתם. אין לנסות את פתחי האוורור של המוצר כדי למנוע ממנו להתחמם.

אין להשתמש בכבלי חשמל, אביזרים וציוד היקפי פגומים.

אם מתאם החשמל פגום, אין לנסות לתקן אותו לבד. יש לפנות לטכנאי מוסמך או למשווק המורשה. כדי למנוע התחשמלות, יש לנתק את כבל החשמל מהשקע לפני הזזת המערכת.

