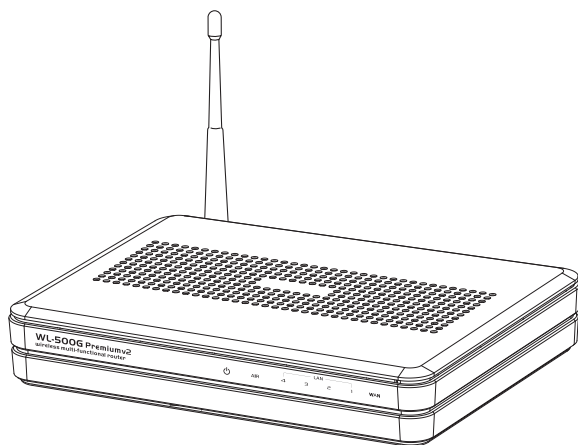




Bezdrátový směrovač WL-500gP V2 (Pro uživatelské rozhraní 2.0)



Uživatelská příručka

CZ3904

První vydání

Říjen 2008

Copyright © 2008 ASUSTeK Computer Inc. Všechna práva vyhrazena.

Žádná část této příručky, včetně popsaných výrobků a softwaru, nesmí být kopírována, přenášena, přepisována, ukládána do paměťového zařízení nebo překládána do jakéhokoli jazyka v žádné formě ani žádnými prostředky vyjma dokumentace, které kupující vytvoří jako zálohu, bez výslovného písemného souhlasu společnosti ASUSTeK Computer Inc. („ASUS“).

V následujících případech nebude záruka na výrobek nebo servis prodloužena: (1) byla provedena oprava, úprava nebo změna výrobku, která nebyla písemně povolena společností ASUS; nebo (2) sériové číslo výrobku je poškozeno nebo chybí.

ASUS POSKYTUJE TUTO PŘÍRUČKU „TAK, JAK JE“, BEZ ZÁRUKY JAKÉHOKOLI DRUHU, AŤ VÝSLOVNÉ NEBO VYPLÝVAJÍCÍ, VČETNĚ, ALE NIKOLI JEN, PŘEDPOKLÁDANÝCH ZÁRUK NEBO PODMÍNEK PRODEJNOSTI A VHODNOSTI PRO URČITÝ ÚČEL. V ŽÁDNÉM PŘÍPADĚ NEBUDE FIRMA ASUS, JEJÍ ŘEDITELÉ, VEDOUcí PRACOVNÍCI, ZAMĚSTNANCI ANI ZÁSTUPCI ODPOVÍDAT ZA ŽÁDNÉ NEPŘÍMÉ, ZVLÁŠTNÍ, NAHODILÉ NEBO NÁSLEDNÉ ŠKODY (VČETNĚ ZA ZTRÁTU ZISKŮ, ZTRÁTU PODNIKATELSKÉ PŘÍLEŽITOSTI, ZTRÁTU POUŽITELNOSTI ČI ZTRÁTU DAT, PŘERUŠENÍ PODNIKÁNÍ A PODOBNÉ), I KDYŽ BYLA FIRMA ASUS UPOZORNĚNA NA MOŽNOST TAKOVÝCH ŠKOD ZPŮSOBENÝCH JAKOUKOLIV VADOU V TÉTO PŘÍRUČCE NEBO VE VÝROBKU.

TECHNICKÉ ÚDAJE A INFORMACE OBSAŽENÉ V TÉTO PŘÍRUČCE JSOU POSKYTNUTY JEN PRO INFORMACI, MOHOU SE KDYKOLIV ZMĚNIT BEZ PŘEDCHOZÍHO UPOZORNĚNÍ, A NEMĚLY BY BÝT POVAŽOVÁNY ZA ZÁVAZEK FIRMY ASUS. ASUS NEODPOVÍDÁ ZA ŽÁDNÉ CHYBY A NEPŘESNOSTI, KTERÉ SE MOHOU OBJEVIT V TÉTO PŘÍRUČCE, VČETNĚ VÝROBKŮ A SOFTWARE V PŘÍRUČCE POPSANÝCH.

Výrobky a názvy firem v této příručce mohou, ale nemusí být obchodními známkami nebo copyrighty příslušných firem, a používají se zde pouze pro identifikaci a objasnění a ve prospěch jejich majitelů, bez záměru poškodit cizí práva.

Obsah

O této příručce	4
Struktura této příručky	4
Konvence používané v této příručce	5
Kapitola 1: Seznámení s bezdrátovým směrovačem	
Obsah krabice.....	6
Požadavky na systém.....	6
Než budete pokračovat	6
Hardwarové funkce.....	7
Přední panel.....	7
Zadní panel	8
Spodní panel.....	9
Možnosti montáže.....	10
Kapitola 2: Nastavení hardwaru	
Konfigurace bezdrátového směrovače.....	11
Vytvoření pevného připojení	11
Vytvoření bezdrátového připojení	12
Konfigurování bezdrátového směrovače	12
Používání webového rozhraní GUI	12
Kapitola 3: Konfigurování síťových klientů	
Přístup k bezdrátovému směrovači	14
Nastavení adresy IP pro klienta s pevným nebo bezdrátovým připojením	14
Kapitola 4: Konfigurování prostřednictvím grafického uživatelského rozhraní (GUI)	
Konfigurování prostřednictvím grafického uživatelského rozhraní (GUI).....	21
Používání funkce Network Map (Mapa sítě)	22
Nastavení WAN pomocí funkce Rychlé nastavení Internetu (QIS)	23
Používání směrovače jako serveru médií UPnP	24
Používání AiDisk.....	27
Správa šířky pásma EzQoS	29
Upgradování firmwaru.....	30
Obnovení/uložení/odeslání nastavení.....	31
Používání aplikace USB	32
Vytvoření uživatelského účtu	32

Obsah

Vytvoření serveru FTP	34
Připojení tiskárny USB	35
Kapitola 5: Instalování nástrojů	
Instalování nástrojů	40
Vyhledání zařízení	42
Obnova firmwaru	42
EZSetup	43
Používání nástroje EZSetup	43
Správce stahování	49
Používání nástroje Download Master (Správce stahování)	49
Kapitola 6: Odstraňování problémů	
Odstraňování problémů	51
Služba ASUS DDNS	54
Časté otázky (FAQ)	54
Dodatky	
Poznámky	56
Všeobecná veřejná licence (GPL) GNU	58
Kontaktní informace společnosti ASUS	64

O této příručce

Tato příručka obsahuje potřebné informace pro instalaci a konfiguraci tohoto bezdrátového směrovače ASUS.

Struktura této příručky

Tato příručka obsahuje následující části:

- **Kapitola 1: Seznámení s bezdrátovým směrovačem**

Tato kapitola obsahuje informace o obsahu krabice, o požadavcích na systém, o funkcích hardwaru a o indikátorech LED bezdrátového směrovače ASUS.

- **Kapitola 2: Nastavení hardwaru**

Tato kapitola obsahuje pokyny pro instalaci, přístup a konfigurování bezdrátového směrovače ASUS.

- **Kapitola 3: Konfigurování síťových klientů**

Tato kapitola obsahuje pokyny pro nastavení klientů v síti za účelem spolupráce s bezdrátovým směrovačem ASUS.

- **Kapitola 4: Konfigurování prostřednictvím grafického uživatelského rozhraní (GUI)**

Tato kapitola obsahuje pokyny pro konfigurování bezdrátového směrovače ASUS prostřednictvím webového grafického uživatelského rozhraní (webové GUI).

- **Kapitola 5: Instalování nástrojů**

Tato kapitola obsahuje informace o nástrojích, které jsou k dispozici na podpůrném disku CD.

- **Kapitola 6: Odstraňování problémů**

Tato kapitola obsahuje průvodce odstraňováním běžných problémů, se kterými se můžete setkat při používání bezdrátového směrovače ASUS.

- **Dodatky**

Tato kapitola obsahuje regulační oznámení a bezpečnostní prohlášení.

Konvence používané v této příručce



VAROVÁNÍ: tyto informace varují před nebezpečím zranění během postupu.



UPOZORNĚNÍ: Tyto informace upozorňují na nebezpečí poškození součástí během postupu.



DŮLEŽITÉ: Pokyny, které při provádění úkonu MUSÍTE dodržovat.



POZNÁMKA: tipy a doplňující informace pro snadnější provádění postupu.

1 Seznámení s bezdrátovým směrovačem

Obsah krabice

Zkontrolujte, zda krabice s bezdrátovým směrovačem ASUS obsahuje následující položky.

- ☒ Bezdrátový směrovač WL-500gP V2
- ☒ Napájecí adaptér
- ☒ Podpůrný disk CD (příručka, nástroje)
- ☒ Kabel RJ45
- ☒ Stručná příručka



Poznámka: Pokud je některá z položek poškozena nebo chybí, se obraťte na prodejce.

Požadavky na systém

Před instalací bezdrátového směrovače ASUS zkontrolujte, zda systém/síť splňuje následující požadavky:

- Port Ethernet RJ-45 (10Base-T/100Base-TX)
- Alespoň jedno zařízení IEEE 802.11b/g s možností bezdrátové komunikace
- Nainstalovaný protokol TCP/IP a internetový prohlížeč

Než budete pokračovat

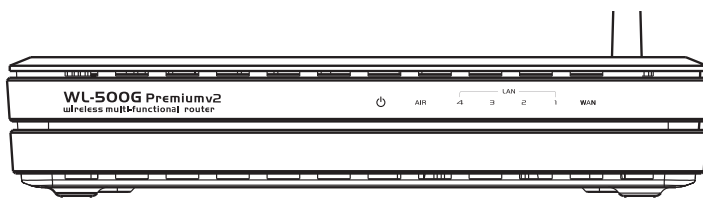
Před instalací bezdrátového směrovače ASUS si přečtěte následující zásady:

- Délka ethernetového kabelu, který připojuje zařízení k síti (rozbočovač, model ADSL/kabelový, směrovač, nástěnná přípojka) nesmí přesáhnout 100 metrů.
- Umístěte zařízení na rovný a stabilní povrch co nejdále od země.
- Udržujte zařízení v bezpečné vzdálenosti od kovových překážek a mimo přímé sluneční záření.
- Udržujte zařízení v bezpečné vzdálenosti od transformátorů, výkonných motorů, fluorescenčního osvětlení, mikrovlnných trub, chladniček a dalšího průmyslového vybavení, aby se zabránilo ztrátě signálu.


- Umístěte zařízení centrálně tak, aby poskytovalo ideální pokrytí všech bezdrátových mobilních zařízení.
- Umístěte zařízení alespoň 20 cm od osoby, aby bylo zajištěno, že je výrobek používán v souladu se směrnicemi pro vystavení lidského organismu vysokofrekvenčnímu záření přijatými Federálním úřadem pro komunikace FCC.

Hardwarové funkce

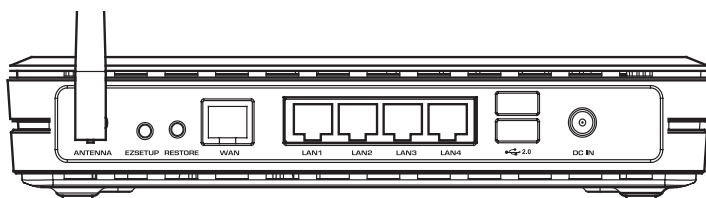
Přední panel




Stavové indikátory

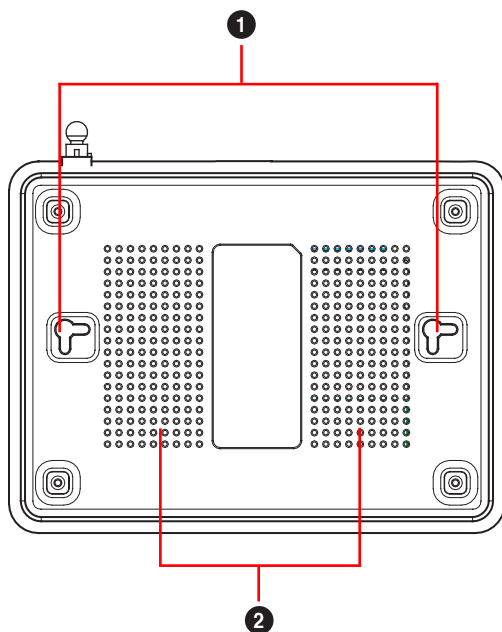
Indikátor LED	Stav	Indikace
 (Napájení)	Vyp.	Žádné napájení
	Zap	Systém připraven
	Bliká pomalu	Chyba upgradu firmwaru
	Bliká rychle	Zpracovávání EZSetup
AIR (bezdrátová síť)	Vyp.	Žádné napájení
	Zap	Bezdrátový systém připraven
	Bliká	Vysílání nebo přijímání dat (prostřednictvím bezdrátového připojení)
LAN 1-4 (místní síť)	Vyp.	Vypnuto nebo žádné fyzické připojení
	Zap	Fyzické připojení k síti Ethernet
	Bliká	Vysílání nebo přijímání dat (prostřednictvím kabelu Ethernet)
Síť WAN (Wide Area Network)	Vyp.	Vypnuto nebo žádné fyzické připojení
	Zap	Fyzické připojení k síti Ethernet
	Bliká	Vysílání nebo přijímání dat (prostřednictvím kabelu Ethernet)

Zadní panel



Označení	Popis
ANTÉNA	Připojte anténu k tomuto portu.
EZSETUP	Toto tlačítko slouží ke spuštění nástroje EZSetup.
OBNOVIT	Toto tlačítko slouží k obnovení výchozích továrních nastavení systému.
WAN	Připojením kabelu RJ-45 Ethernet k tomuto portu vytvoříte připojení WAN.
LAN1-LAN4	Připojením kabelů RJ-45 Ethernet k těmto portům vytvoříte připojení LAN.
 2.0 (USB 2.0)	K těmto portům připojte zařízení USB 2.0, například jednotky USB flash.
DC IN	Tento port slouží k připojení adaptéru střídavého napájení (AC) pro připojení zařízení ke zdroji napájení.

Spodní panel



Položka	Popis
1	Montážní otvory Tyto montážní otvory slouží k montáži směrovače na betonový nebo dřevěný povrch pomocí dvou šroubků s kulatou hlavou.
2	Vzduchové průduchy Tyto větrací otvory zajišťují větrání směrovače.



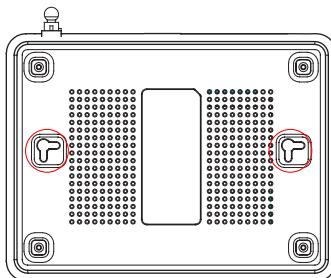
Poznámka: Podrobné pokyny pro montáž směrovače na stěnu nebo na strop viz část **Mounting options (Možnosti montáže)** na další stránce této uživatelské příručky.

Možnosti montáže

Bezdrátový směrovač ASUS, který je po vybalení připraven ihned k používání, je určen pro umístění na zvýšené rovné ploše, například na kartotéce nebo na polici. Zařízení lze rovněž upravit pro montáž na stěnu nebo na strop.

Pokyny pro montáž bezdrátového směrovače ASUS:

1. Vyhledejte dva montážní otvory na spodní straně.
2. Přeneste dva horní otvory na rovnou plochu.
3. Zašroubujte dva šrouby tak, aby vyčnívaly pouze 0,635 cm nad povrch.
4. Nasaďte otvory bezdrátového směrovače ASUS na šrouby.



Poznámka: Pokud nelze bezdrátový směrovač ASUS zajistit na šroubky nebo pokud jsou šroubky příliš utažené, upravte je.

Nastavení hardwaru

Konfigurace bezdrátového směrovače

Tento bezdrátový směrovač ASUS lze se správnou konfigurací použít pro celou řadu aplikací. Pravděpodobně bude třeba změnit výchozí nastavení bezdrátového směrovače tak, aby splňovala požadavky vašeho bezdrátového prostředí. Rovněž nabízí EZSetup, nástroj, který umožňuje snadno nakonfigurovat zabezpečenou bezdrátovou síť.



Poznámky:

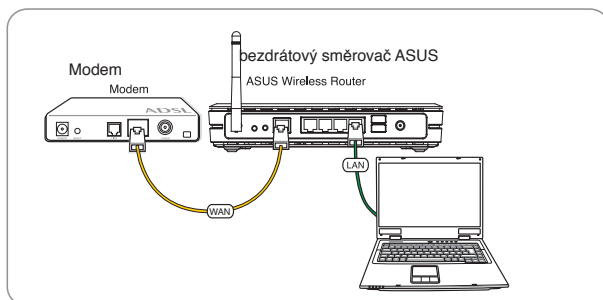
- Doporučujeme provést výchozí konfiguraci prostřednictvím pevného připojení, abyste se vyhnuli možným instalačním problémům způsobeným nejistým bezdrátovým připojením.
- Další podrobnosti o nástroji EZSetup viz část **EZSetup** v Kapitole 5 této uživatelské příručky.

Vytvoření pevného připojení

V krabici s bezdrátovým směrovačem ASUS je dodáván ethernetový kabel. Tento bezdrátový směrovač je vybaven integrovanou funkcí automatického křížení, takže pro pevné připojení použijte buď přímý nebo křížový kabel.

Pokyny pro vytvoření pevného připojení:

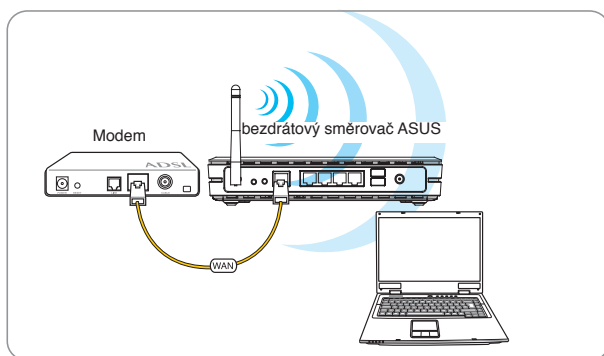
1. Zapněte směrovač a modem.
2. Pomocí ethernetového kabelu připojte port WAN směrovače k modemu.
3. Pomocí dalšího ethernetového kabelu připojte port LAN směrovače k portu LAN počítače.



Vytvoření bezdrátového připojení

Pokyny pro vytvoření bezdrátového připojení:

1. Zapněte směrovač a modem.
2. Pomocí ethernetového kabelu připojte modem k portu WAN směrovače.
3. Připojte kartu WLAN kompatibilní se standardem IEEE 802.11b/g. Pokyny pro bezdrátové připojení viz uživatelská příručka k bezdrátovému adaptéru. Ve výchozí konfiguraci je síťový název SSID bezdrátového směrovače ASUS „default“ (malými písmeny), šifrování je deaktivováno a používá se otevřené systémové ověřování.



Konfigurování bezdrátového směrovače

Tento bezdrátový směrovač ASUS je vybaven webovým grafickým uživatelským rozhraním (webové GUI), které umožňuje konfigurovat bezdrátový směrovač prostřednictvím webového prohlížeče ve vašem počítači.

Používání webového rozhraní GUI

Pokud je počítač připojen ke směrovači pomocí kabelu, po spuštění webového prohlížeče se automaticky zobrazí stránka pro přihlášení k webovému rozhraní GUI směrovače.

Pokud se počítač připojuje ke směrovači bezdrátově, musíte nejdříve vybrat síť.

Pokyny pro výběr sítě:

1. Klepněte na tlačítko **Start > Control Panel (Ovládací panely) > Network Connections (Síťová připojení) > Wireless Network Connection (Bezdrátové připojení k síti)**.

2. Vyberte síť v okně **Choose a wireless network (Výběr bezdrátové sítě)**. Počkejte na dokončení připojení k síti.



Poznámka: Ve výchozí konfiguraci je síťový název SSID bezdrátového směrovače **default**. Připojte se k tomuto výchozímu síťovému názvu SSID.

3. Po vytvoření bezdrátového připojení spusťte webový prohlížeč.



Poznámky:

- Můžete rovněž ručně zadat výchozí adresu IP směrovače (**192.168.1.1**) pro spuštění webového rozhraní směrovače.
 - Další podrobnosti o konfigurování bezdrátového směrovače pomocí webového rozhraní GUI viz **Chapter 4: Configuring via the web GUI (Kapitola 4: Konfigurování prostřednictvím webového rozhraní GUI)**.
-

3 Konfigurování síťových klientů

Přístup k bezdrátovému směrovači

Nastavení adresy IP pro klienta s pevným nebo bezdrátovým připojením

Aby bylo možné přistupovat k bezdrátovému směrovači ASUS, musíte mít k dispozici správná nastavení TCP/IP na klientech s pevným nebo bezdrátovým připojením.

Adresy IP klientů se musí nacházet v rámci stejné podsítě, jako bezdrátový směrovač ASUS.

Ve výchozí konfiguraci je bezdrátový směrovač ASUS vybaven funkcí serveru DHCP, který automaticky přiřazuje adresy IP klientům v síti.

Nicméně v některých případech můžete chtít ručně přidělovat statické adresy IP některým klientům nebo počítačům v síti a nezískávat adresy IP automaticky pro bezdrátový směrovač.

Postupujte podle pokynů níže, které odpovídají operačnímu systému nainstalovanému v klientovi nebo v počítači.

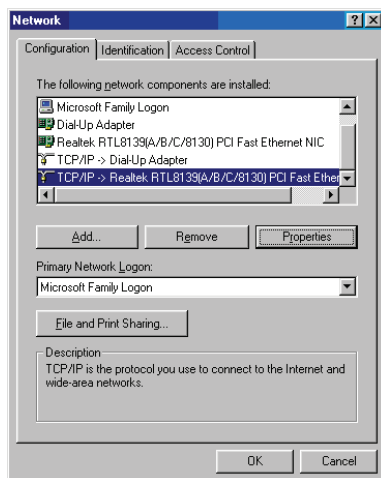


Poznámka: Chcete-li ručně přidělit adresu IP klientovi, doporučujeme použít následující nastavení:

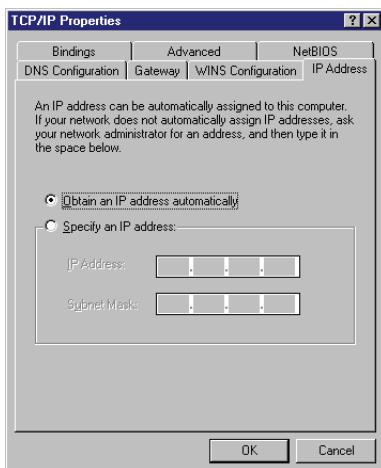
- **Adresa IP:** 192.168.1.xxx (xxx může být libovolné číslo od 2 do 254. Adresu IP nesmí používat jiné zařízení)
- **Maska podsítě:** 255.255.255.0 (stejně jako bezdrátový směrovač ASUS)
- **Brána:** 192.168.1.1 (adresa IP bezdrátového směrovače ASUS)
- **DNS:** 192.168.1.1 (bezdrátový směrovač ASUS) nebo přiřaďte známý server DNS ve vaší síti

Windows® 9x/ME

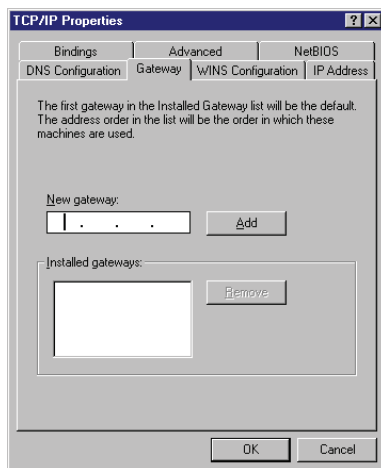
1. Klepnutím na **Start > Control Panel (Ovládací panely) > Network (Síť)** zobrazíte okno **Network setup (Nastavení sítě)**.
2. Vyberte **TCP/IP** a potom klepněte na **Properties (Vlastnosti)**.



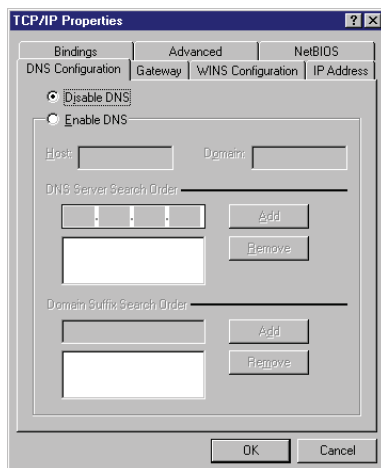
3. Chcete-li, aby počítač získal adresu IP automaticky, klepněte na možnost **Obtain an IP address automatically (Získat adresu IP automaticky)** a potom klepněte na tlačítko **OK**. Jinak klepněte na možnost **Specify an IP address (Zadat adresu IP)** a potom zadejte **IP address (Adresa IP)** a **Subnet Mask (Maska podsítě)**.



4. Vyberte kartu **Gateway (Brána)**, zadejte **New gateway (Nová brána)** a potom klepněte na **Add (Přidat)**.

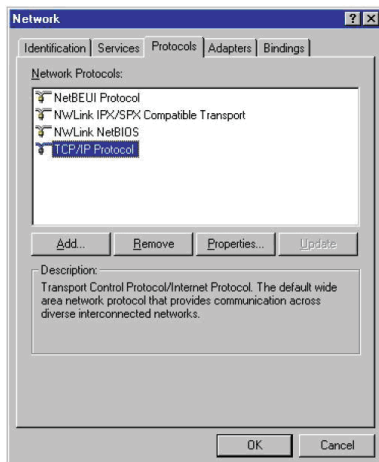


5. Vyberte kartu **DNS configuration (Konfigurace DNS)** a potom klepněte na **Enable DNS (Povolit DNS)**. Zadejte **Host (Hostitel)**, **Domain (Doména)** a **DNS Server Search Order (Pořadí hledání serveru DNS)** a potom klepněte na tlačítko **Add (Přidat)**.
6. Klepněte na **OK**.

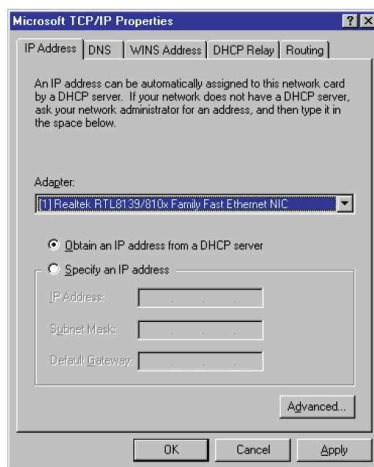


Windows® NT4.0

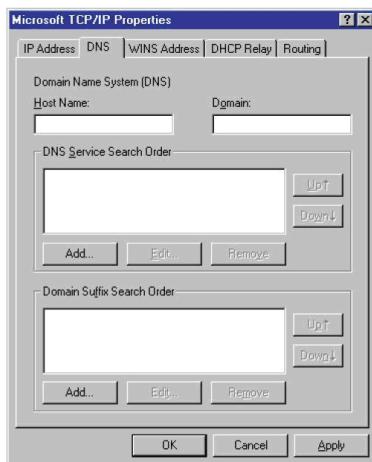
1. Klepnutím na **Control Panel (Ovládací panely) > Network (Síť)** zobrazíte okno Network setup (Nastavení sítě) a potom vyberte kartu **Protocols (Protokoly)**.
2. V seznamu Network Protocols (Síťové protokoly) vyberte položku **TCP/IP Protocol (Protokol TCP/IP)** a potom klepněte na **Properties (Vlastnosti)**.



3. Na kartě IP Address (Adresa IP) okna Microsoft TCP/IP Properties (Vlastnosti protokolu TCP/IP) lze:
 - Vyberte typ síťového adaptéru nainstalovaného ve vašem systému.
 - Nastavte směrovač na přidělování adres IP automaticky.
 - Ručně nastavte adresu IP, masku podsítě a výchozí bránu.

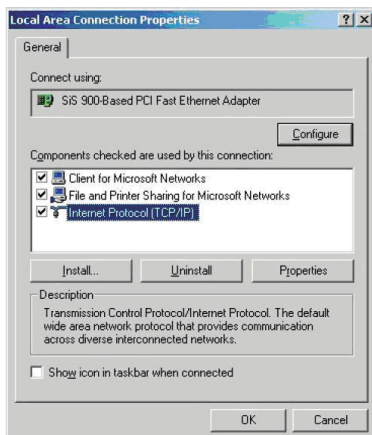


4. Vyberte kartu **DNS**, klepněte na tlačítko **Add (Přidat)** v části **DNS Service Search Order (Pořadí hledání serveru DNS)** a zadejte DNS.

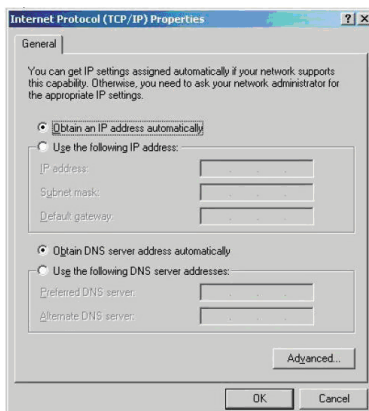


Windows® 2000

1. Klepněte na **Start > Control Panel (Ovládací panely) > Network and Dial-up Connection (Síťová a telefonická připojení)**. Klepněte pravým tlačítkem myši na **Local Area Connection (Připojení k místní síti)** a potom klepněte na **Properties (Vlastnosti)**.

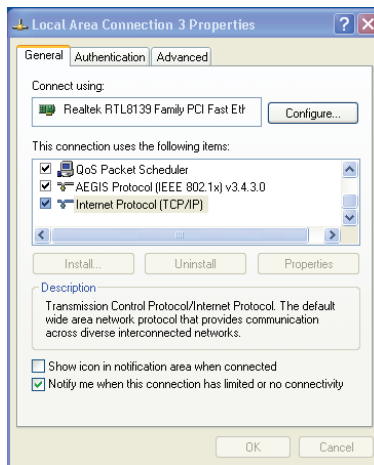


2. Vyberte **Internet Protocol (Internetový protokol) (TCP/IP)** a potom klepněte na **Properties (Vlastnosti)**.
3. Chcete-li, aby byla nastavení IP přiřazována automaticky, vyberte **Obtain an IP address automatically (Získat adresu IP automaticky)**. Jinak vyberte **Use the following IP address (Použít následující adresu IP)**: a zadejte **IP address (Adresa IP)**, **Subnet mask (Maska podsítě)** a **Default gateway (Výchozí brána)**.
4. Chcete-li, aby byla nastavení serveru DNS přiřazována automaticky, vyberte **Obtain an IP address automatically (Získat adresu IP automaticky)**. Jinak vyberte **Use the following DNS server address (Použít následující adresu serveru DNS)**: a zadejte **Preferred (Upřednostňovaný)** a **Alternate DNS server (Náhradní server DNS)**.
5. Po dokončení klepněte na **OK**.

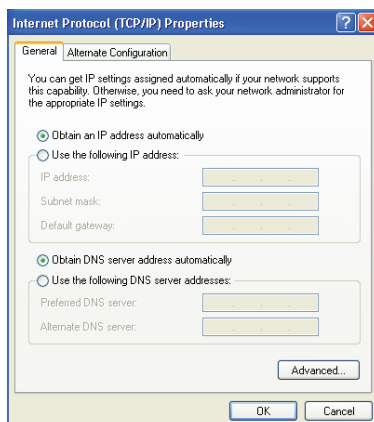


Windows® XP

1. Klepněte na **Start > Control Panel (Ovládací panely) > Network Connection (Připojení k síti)**. Klepněte pravým tlačítkem myši na **Local Area Connection (Připojení k místní síti)** a potom vyberte **Properties (Vlastnosti)**.



2. Vyberte **Internet Protocol (Internetový protokol) (TCP/IP)** a potom klepněte na **Properties (Vlastnosti)**.
3. Chcete-li, aby byla nastavení IP přiřazována automaticky, vyberte **Obtain an IP address automatically (Získat adresu IP automaticky)**. Jinak vyberte **Use the following IP address: a zadejte IP address (Adresa IP), Subnet mask (Maska podsítě) a Default gateway (Výchozí brána)**.
4. Chcete-li, aby byla nastavení serveru DNS přiřazována automaticky, vyberte **Obtain DNS server address automatically (Získat adresu serveru DNS automaticky)**. Jinak vyberte **Use the following DNS server addresses (Použít následující adresy serveru DNS): a zadejte Preferred and Alternate DNS server (Upřednostňovaný a náhradní server DNS)**.
5. Po dokončení klepněte na **OK**.



4 Konfigurování prostřednictvím webového rozhraní GUI

Konfigurování prostřednictvím webového rozhraní GUI

Webové grafické uživatelské rozhraní směrovače (webové GUI) umožňuje konfigurovat následující funkce: **Network Map (Mapa sítě)**, **UPnP Media Server (Server médií UPnP)**, **AiDisk** a **EZQoS Bandwidth Management (Správa šířky pásma EZQoS)**.

Pokyny pro konfigurování prostřednictvím webového rozhraní GUI:

1. Po vytvoření pevného nebo bezdrátového připojení spusťte webový prohlížeč. Automaticky se zobrazí stránka pro přihlášení.

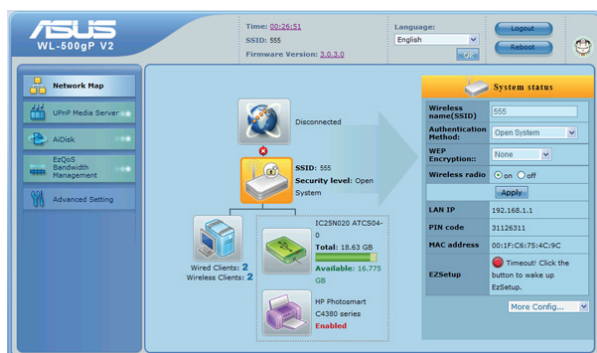


Poznámka: Webové rozhraní směrovače můžete rovněž spustit ručním zadáním výchozí adresy IP směrovače (**192.168.1.1**).

2. Na stránce pro přihlášení zadejte výchozí uživatelské jméno (**admin**) a heslo (**admin**).



3. Klepnutím na nabídku navigace nebo odkazy na hlavní stránce nakonfigurujete různé funkce bezdrátového směrovače ASUS.





Používání funkce Network Map (Mapa sítě)

Funkce **Network Map (Mapa sítě)** umožňuje zobrazit stav a konfigurovat nastavení připojení k Internetu, systémů a klientů v síti. Umožňuje rychle vytvořit síť WAN (Wide Area Network) pomocí funkce Rychlé nastavení Internetu (QIS) nebo rychle vytvořit místní síť LAN (Local Area Network) pomocí nástroje EZ Setup.



Poznámka: Další podrobnosti o nástroji **EZSetup** viz část **EZSetup** v Kapitole 5 této uživatelské příručky.

Chcete-li zobrazit stav nebo nakonfigurovat nastavení, klepněte na některou z těchto ikon zobrazených na hlavní stránce:

Ikona	Popis
	<p>Stav Internetu</p> <p>Klepnutím na tuto ikonu zobrazíte informace o stavu připojení k Internetu, adresu IP WAN, DNS, typ připojení a adresu brány. Pomocí funkce Rychlé nastavení Internetu (QIS) můžete z obrazovky Internet status (Stav Internetu) rychle vytvořit síť WAN.</p> <p>Poznámka: Další podrobnosti o funkci QIS viz část Setting up WAN using the Quick Internet Setup (Vytvoření sítě WAN pomocí funkce Rychlé nastavení Internetu) (QIS) na další stránce.</p>
	<p>Stav systému</p> <p>Klepnutím na tuto ikonu zobrazíte informace o názvu SSID, metodu ověření, šifrování WEP, LAN IP, kód PIN, adresu MAC nebo můžete vypnout/zapnout bezdrátovou komunikaci. Spusťte funkci WPS z obrazovky System status (Stav systému).</p>

Ikona	Popis
	Stav klienta Klepnutím na tuto ikonu zobrazíte informace o klientech nebo počítačích v síti a můžete zablokovat/odblokovat některého klienta.
	Stav disku USB Klepnutím na tuto ikonu zobrazíte informace o disku USB připojeném k bezdrátovému směrovači.
	Stav tiskárny USB Klepnutím na tuto ikonu zobrazíte informace o tiskárně USB připojené k bezdrátovému směrovači.

Nastavení WAN pomocí funkce Rychlé nastavení Internetu (QIS)

Funkce Rychlé nastavení Internetu (QIS) automaticky rozpozná typ připojení k Internetu. Provede vás nastavením WAN při konfrontaci se speciálními typy připojení k Internetu.

Pokyny pro nastavení WAN pomocí QIS:

1. V části **Internet status (Stav Internetu)** klepněte na **GO (PŘEJÍT NA)** v poli QIS.



2. Vyberte typ vašeho připojení z těchto typů služeb ISP: **Automatic IP (Automatická adresa IP)**, **PPPoE**, **PPTP**, **L2TP** a **Static IP (Statická adresa IP)**.
3. Klepnutím na tlačítko **Apply all settings (Použít všechna nastavení)** uložíte nastavení.

Používání směrovače jako serveru médií UPnP

Tento bezdrátový směrovač umožňuje zařízením UPnP (Universal Plug and Play), například zařízením Xbox, přistupovat k multimediálním souborům na disku USB.

Pokyny pro používání směrovače jako serveru UPnP:

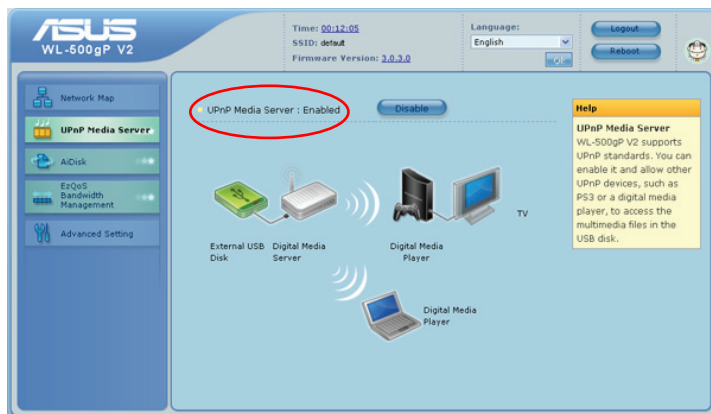


Poznámka: Aby bylo možné používat funkci serveru médií UPnP, nainstalujte bezdrátovou kartu do zařízení UPnP.

1. Klepněte na **UPnP Media Server (Server médií UPnP)** v navigační nabídce na levé straně obrazovky.



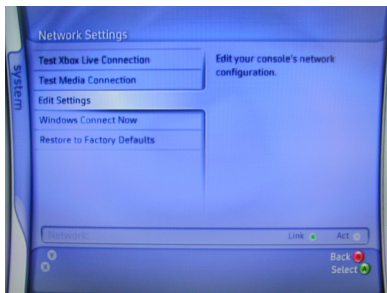
2. Vyberte **UPnP Media Server (Server médií UPnP): Enabled (povoleno)**. Tento bezdrátový směrovač je nyní připraven sdílet mediální soubory uložené na pevném disku USB.



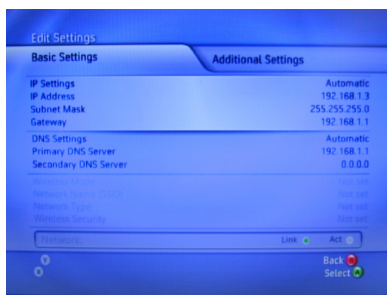
Přehrávání mediálních souborů v zařízení Xbox 360

Pokyny pro přehrávání mediálních souborů v zařízení Xbox 360:

1. Spusťte Xbox360, přejděte na **System (Systém) > Edit Settings (Úpravy nastavení)** a vytvořte bezdrátové síťové připojení.



2. Nastavte položku **IP Settings (Nastavení IP)** na **Automatic (Automaticky)** a zajistěte, aby zařízení Xbox360 získalo platnou adresu IP.



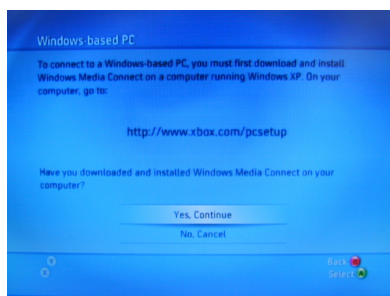
3. Chcete-li přehrávat hudbu z pevného disku USB, vyberte **Media (Média) > Music (Hudba)**.



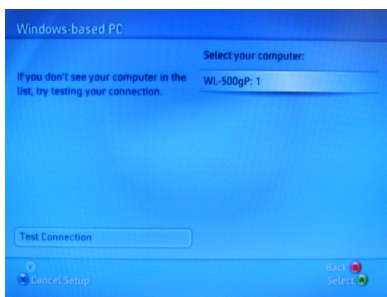
4. Vyberte **Computer (Počítač)**.



5. Vyberte **Yes (Ano), continue (pokračovat)** po vyzvání k instalaci **Window Media Connect** do počítače.



6. Zařízení Xbox360 automaticky vyhledá bezdrátový směrovač. Vyberte bezdrátový směrovač pro navázání spojení.



Používání AiDisk

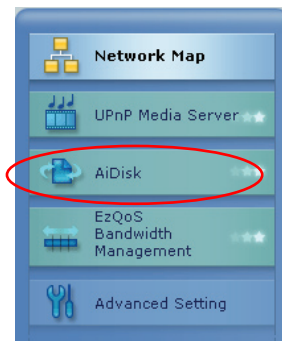
AiDisk umožňuje vytvořit server FTP a sdílet obsah disku USB s klienty v síti.



Poznámka: Před použitím AiDisk zkontrolujte, zda jste připojili disk USB do portu USB bezdrátového směrovače.

Pokyny pro používání AiDisk:

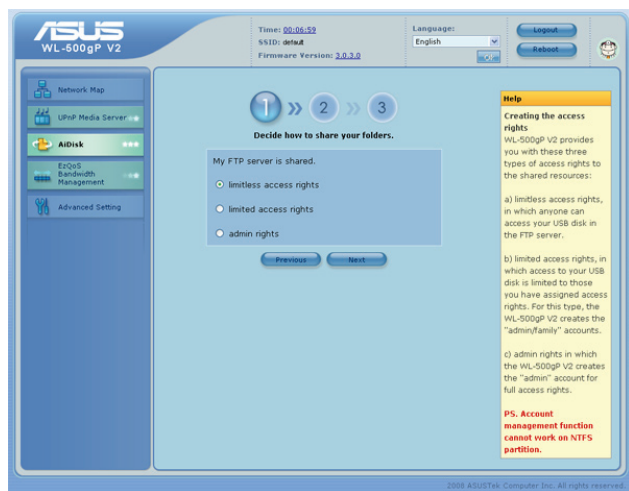
1. Klepněte na **AiDisk** v navigační nabídce na levé straně obrazovky.



2. Na obrazovce **Welcome to AiDisk wizard (Vítá vás Průvodce AiDisk)** klepněte na **Go (Pokračovat)**.



3. Vyberte přístupová práva, která chcete přidělit klientům pro přístup ke sdíleným datům.



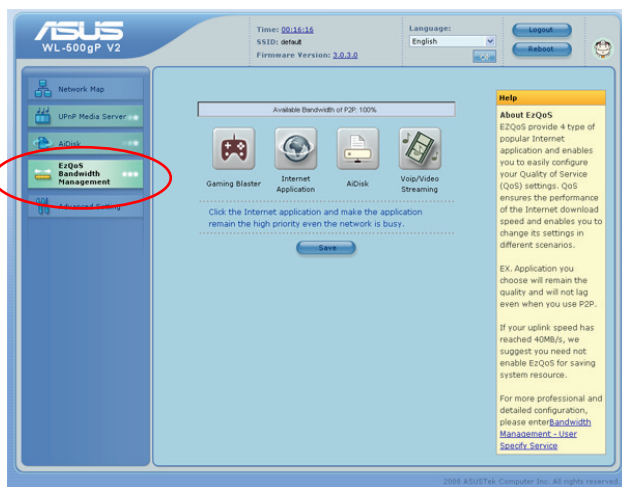
4. Chcete-li vytvořit vlastní název pro váš server FTP prostřednictvím služeb ASUS DDNS, vyberte možnost **I will use the service and accept the Terms of service** (Budu používat službu a souhlasím s podmínkami služby). V opačném případě vyberte **Skip ASUS DDNS setting** (Přeskočit nastavení ASUS DDNS). Klepnutím na tlačítko **Next** (Další) dokončete konfiguraci.
5. Po dokončení klepněte na tlačítko **Finish** (Dokončit).
6. Chcete-li přejít na server FTP, který jste vytvořili, spusťte webový prohlížeč a zadejte odkaz na server FTP (**ftp://<domain name>**) (**ftp://<název domén>**).

Správa šířky pásma EzQoS

EzQoS Bandwidth Management (Správa šířky pásma EzQoS) umožňuje nastavit prioritu šířky pásma a spravovat síťový provoz.

Pokyny pro nastavení priority šířky pásma:

1. Klepněte na **EzQoS Bandwidth Management (Správa šířky pásma EzQoS)** v navigační nabídce na levé straně obrazovky.



2. Klepnutím na jednotlivé z těchto čtyř aplikací nastavte prioritu šířky pásma:

Ikona	Popis
	Gaming Blaster Směrovač zpracovává herní provoz jako první prioritu.
	Internetová aplikace Směrovač zpracovává provoz e-mailu, procházení Internetu a provoz dalších internetových aplikací jako první prioritu.
	AiDisk Směrovač zpracovává jako první prioritu provoz při stahování/odesílání dat na/ze serveru FTP.
	VoIP/přenášení datových proudů Směrovač zpracovává provoz audio/video jako první prioritu.

3. Klepnutím na tlačítko **Save (Uložit)** uložíte nastavení konfigurace.

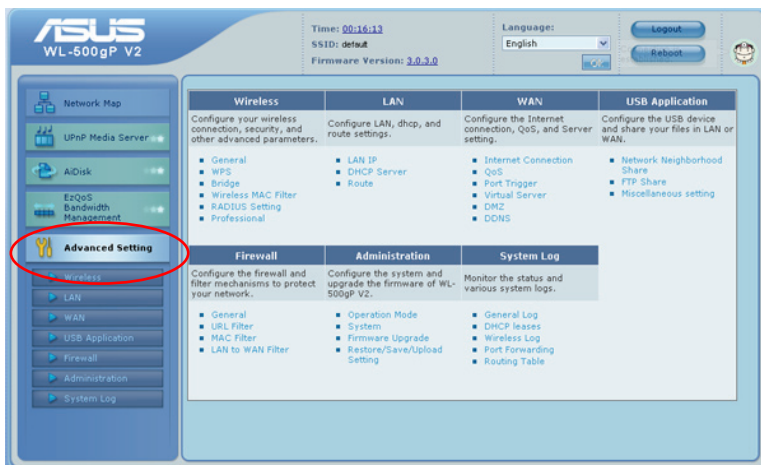
Upgradování firmwaru



Poznámka: Stáhněte nejaktuálnější firmware z webu společnosti ASUS na adrese <http://www.asus.com>

Pokyny pro upgradování firmwaru:

1. Klepněte na **Advanced Setting (Upřesňující nastavení)** v navigační nabídce na levé straně obrazovky.



2. V nabídce **Administration (Správa)** klepněte na **Firmware Upgrade (Upgrade firmwaru)**.
3. V poli **New Firmware File (Soubor nového firmwaru)** klepnutím na **Browse (Procházet)** vyhledejte nový firmware v počítači.
4. Klepněte na **Upload (Odeslat)**. Proces odesílání trvá přibližně tři minuty.

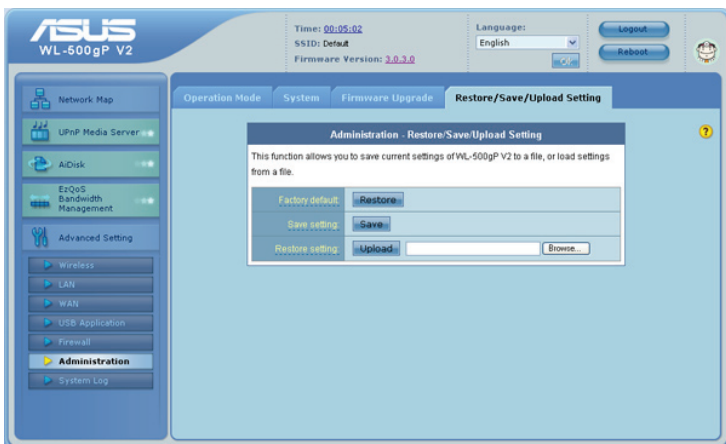


Poznámka: Dojde-li při procesu upgradování k chybě, bezdrátový směrovač přejde automaticky do nouzového nebo chybového režimu a indikátor LED napájení na předním panelu pomalu bliká. Chcete-li systém obnovit, použijte nástroj **Firmware Restoration (Obnova firmwaru)**. Další podrobnosti o tomto nástroji viz část **Firmware Restoration (Obnova firmwaru)** v Kapitole 5 této uživatelské příručky.

Obnovení/uložení/odeslání nastavení

Pokyny pro obnovení/uložení/odeslání nastavení:

1. Klepněte na **Advanced Setting (Upřesňující nastavení)** v navigační nabídce na levé straně obrazovky.
2. V nabídce **Administration (Správa)** klepněte na **Restore/Save/Upload Setting (Nastavení obnovení/ukládání/odesílání)**.



3. Vybírejte úlohy, které chcete provést:
 - Chcete-li obnovit výchozí tovární nastavení, klepněte na **Restore (Obnovit)** a potom klepněte na tlačítko **OK** v potvrzovací zprávě.
 - Chcete-li uložit aktuální systémová nastavení, klepněte na **Save (Uložit)** a klepnutím na **Save (Uložit)** v okně stažení souboru uložte systémový soubor do upřednostňovaného umístění.
 - Chcete-li obnovit předchozí systémová nastavení, klepnutím na **Browse (Procházet)** vyhledejte systémový soubor, který chcete obnovit, a potom klepněte na **Upload (Odeslat)**.

Používání aplikace USB

Tento bezdrátový směrovač ASUS je vybaven dvěma porty USB2.0 pro připojení zařízení USB, například paměťového zařízení USB, kamery USB a tiskárny USB, které umožňují sledovat pracovní prostředí, sdílet soubory a tiskárnu s klienty v síti.




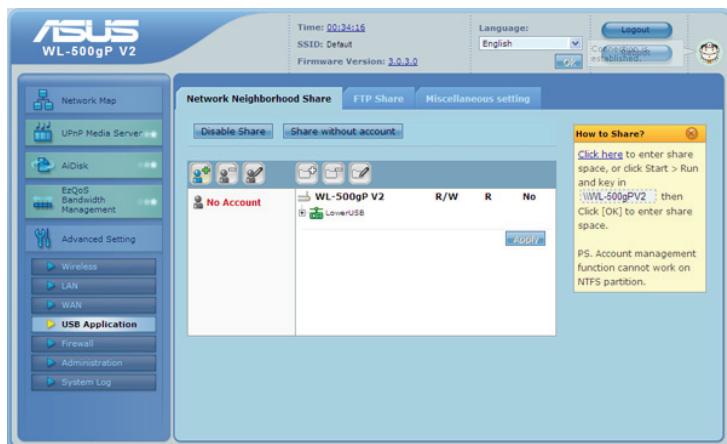
Poznámka: Chcete-li tuto funkci používat, je třeba připojit paměťové zařízení USB, například pevný disk USB nebo disk USB flash, k portu USB2.0 na zadním panelu bezdrátového směrovače. Paměťové zařízení USB musí být správně naformátováno a rozděleno na oddíly.

Vytvoření uživatelského účtu

Aby bylo možné sdílet soubory nebo data v paměťovém zařízení USB, je třeba nejdříve vytvořit uživatelské účty.

Pokyny pro vytvoření uživatelského účtu:

1. Klepněte na **Advanced Setting (Upřesňující nastavení) > USB Application (Aplikace USB)** v navigační nabídce na levé straně obrazovky.
2. Klepněte na **Share with account (Sdílet prostřednictvím účtu)** a klepnutím na **OK** aktivujete funkci sdílení.
3. Klepněte na ikonu Add account (Přidat účet) .

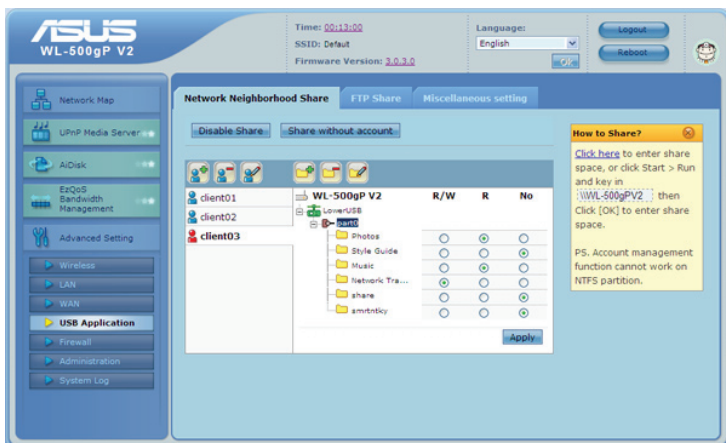


4. Do polí **Account (Účet)** a **Password (Heslo)** zadejte název a heslo klienta/počítače v síti. Znovu zadejte heslo pro potvrzení. Klepnutím na tlačítko **Add (Přidat)** přidáte účet do seznamu.

Přidělování přístupových práv

Pokyny pro přidělování přístupových práv:

1. Klepněte na **Advanced Setting (Upřesňující nastavení) > USB Application (Aplikace USB)** v navigační nabídce na levé straně obrazovky.
2. Vyberte účet, kterému chcete přidělit přístupová práva.



3. Ze seznamu souborů vyberte typ přístupových práv, který chcete přidělit pro konkrétní účely:
 - **R/W**: Výběrem této možnosti přidělíte přístup pro čtení/zápis ke specifickému souboru.
 - **R**: Výběrem této možnosti přidělíte přístup pouze pro čtení ke specifickému souboru.
 - **Ne**: Tyto možnost vyberte, pokud nechcete sdílet specifický soubor.
4. Klepnutím na tlačítko **Apply (Použít)** vejdu změny v platnost.
5. Na kartě **Miscellaneous setting (Různá nastavení)** nastavte položku Work Group (Pracovní skupina) na **WORKGROUPS (PRACOVNÍ SKUPINA)**, aby mohly všechny počítače v **WORKGROUPS (PRACOVNÍ SKUPINA)** přistupovat k paměťovému zařízení USB bezdrátového směrovače.
6. Spusťte **My Network Place (Moje místo v síti)** v počítači připojeném k bezdrátovému směrovači. Klepnutím na **view work group computers (Zobrazit počítače pracovní skupiny)** můžete zobrazit bezdrátový směrovač v kategorii **Workgroups (Pracovní skupina)**. Všechny soubory na paměťovém zařízení USB jsou nyní sdíleny počítači v síti.

Vytvoření serveru FTP

Tento bezdrátový směrovač ASUS umožňuje sdílet soubory z paměťového zařízení USB počítači v místní síti LAN prostřednictvím Internetu.

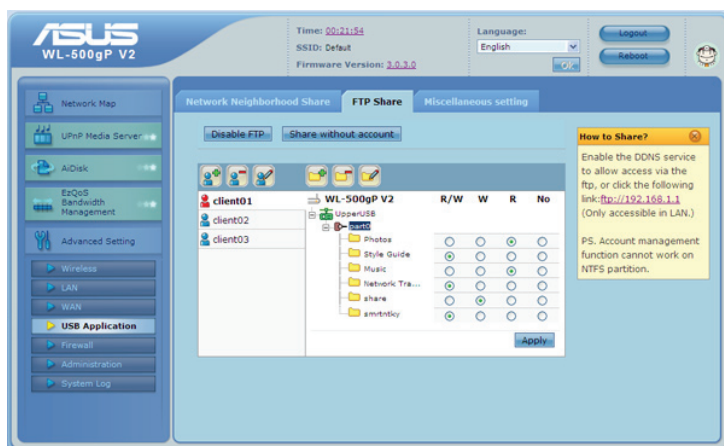


Poznámky:

- Chcete-li tuto funkci používat, je třeba připojit paměťové zařízení USB, například pevný disk USB nebo disk USB flash, k portu USB2.0 na zadním panelu bezdrátového směrovače. Paměťové zařízení USB musí být správně naformátováno a rozděleno na oddíly.
- Chcete-li přistupovat k serveru FTP, můžete povolit službu DDNS nebo zadejte odkaz na server FTP <ftp://192.168.1.1> z libovolného počítače v místní síti LAN.

Pokyny pro vytvoření serveru FTP:

1. Klepněte na **Advanced Setting (Upřesňující nastavení) > USB Application (Aplikace USB)** v navigační nabídce na levé straně obrazovky.
2. Na kartě **FTP Share (Sdílení FTP)** vyberte účet, kterému chcete přidělit přístupová práva.



3. Ze seznamu souborů vyberte typ přístupových práv, který chcete přidělit pro konkrétní účely:
 - **R/W:** Výběrem této možnosti přidělíte přístup pro čtení/zápis ke specifickému souboru.
 - **W:** Výběrem této možnosti přidělíte přístup pouze pro zápis ke specifickému souboru.
 - **R:** Výběrem této možnosti přidělíte přístup pouze pro čtení ke specifickému souboru.
 - **Ne:** Tyto možnost vyberte, pokud nechcete sdílet specifický soubor.
4. Klepnutím na tlačítko **Apply (Použít)** vejdou změny v platnost.
5. Do webového serveru v libovolném počítači v místní síti LAN zadejte <ftp://192.168.1.1>.

Připojení tiskárny USB

Po připojení k portu USB2.0 bezdrátového směrovače ASUS a sdílejte můžete sdílet kompatibilní tiskárnu USB s klienty místní sítě LAN.



Poznámka: Výrobci a kompatibilní modely tiskáren viz webové stránky společnosti ASUS na <http://www.asus.com>.

Pokyny pro připojení tiskárny USB:

1. Připojte tiskárnu USB k portu USB 2.0 na zadním panelu bezdrátového směrovače.
2. Nainstalujte ovladač tiskárny pro operační systém počítače.

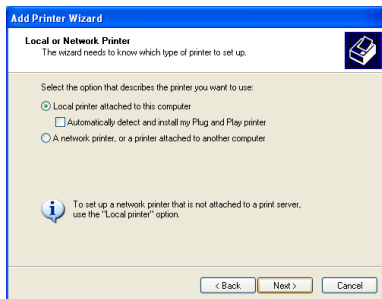


Poznámka: V následující části jsou uvedeny pokyny pro instalaci ovladače tiskárny v operačním systému Windows® XP.

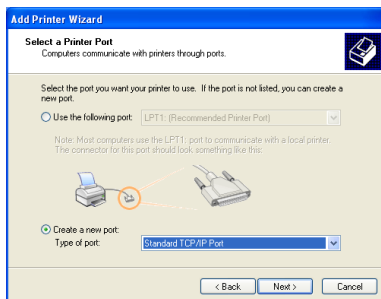
Instalace ovladače v operačním systému Windows® XP

Pokyny pro instalaci tiskárny v operačním systému Windows® XP:

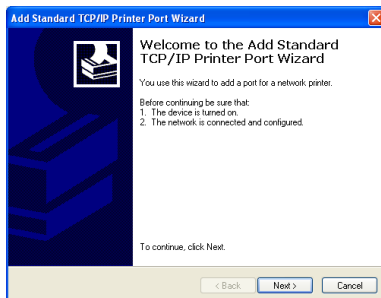
1. Spustíte Průvodce přidáním tiskárny klepnutím na tlačítko **Start > Printers and Faxes (Tiskárny a faxy) > Add a printer (Přidat tiskárnu)**.
2. Vyberte položku **Local printer attached to this computer (Místní tiskárna připojená k tomuto počítači)** a klepněte na tlačítko **Next (Další)**.



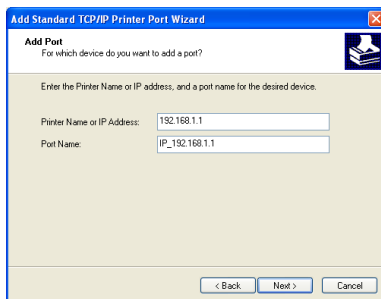
3. Vyberte položku **Create a new port (Vytvořit nový port)**, nastavte položku Type of port (Typ portu) na **Standard TCP/IP Port (Standardní port TCP/IP)** a potom klepněte na tlačítko **Next (Další)**.



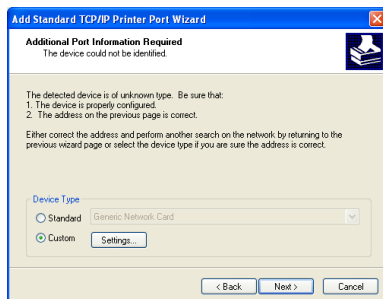
4. Klepnutím na tlačítko **Next (Další)** nastavte port TCP/IP pro přístup k síťové tiskárně.



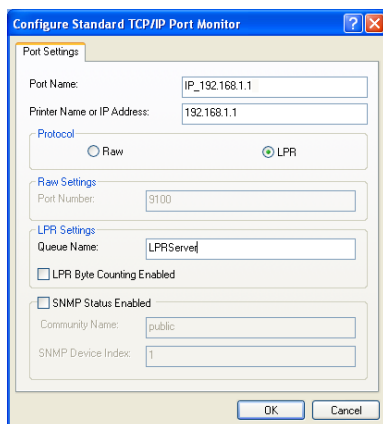
5. Zadejte adresu IP bezdrátového směrovače do pole **Printer Name or IP Address (Název tiskárny s adresou IP)** a klepněte na tlačítko **Next (Další)**.



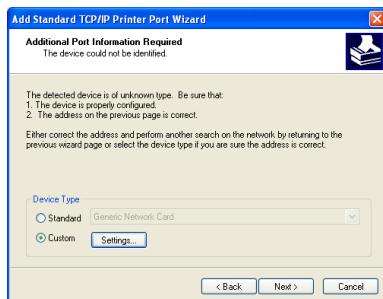
6. Vyberte položku **Custom (Vlastní)** a klepněte na tlačítko **Settings...** (**Nastavení...**).



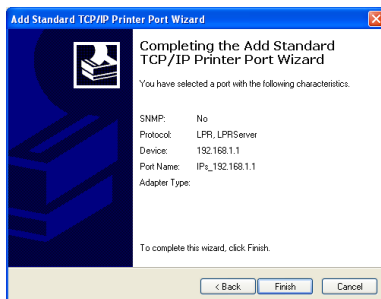
7. Nastavte položku **Protocol (Protokol)** na **LPR** a do pole **Queue Name (Název fronty)** zapište **LPRServer**. Potom pokračujte klepnutím na **Next (Další)**.



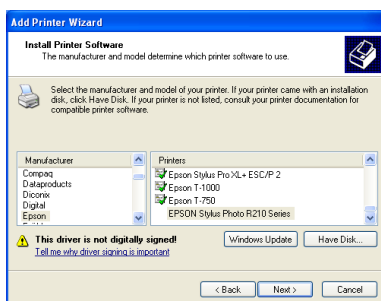
8. Stisknutím tlačítka **Next (Další)** dokončíte nastavení standardního portu TCP/IP.



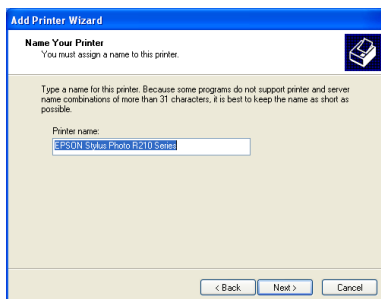
9. Stisknutím tlačítka **Finish** (**Dokončit**) dokončíte nastavení a vrátíte se do Průvodce přidáním tiskárny.



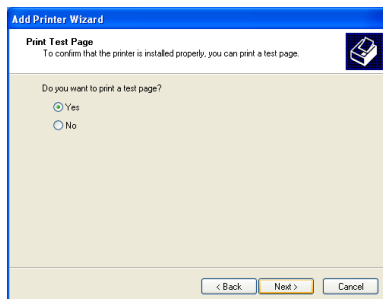
10. Nainstalujte ovladač tiskárny ze seznamu modelů výrobce. Pokud vaše tiskárna není v seznamu uvedena, klepněte na tlačítko **Have Disk (Z diskety)** a ručně zadejte umístění ovladače.



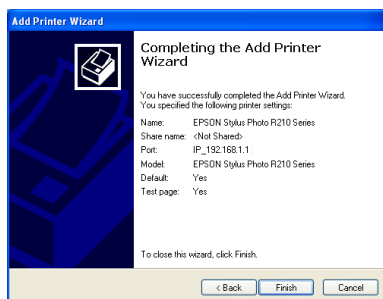
11. Klepnutím na tlačítko **Next (Další)** použijete výchozí název tiskárny.



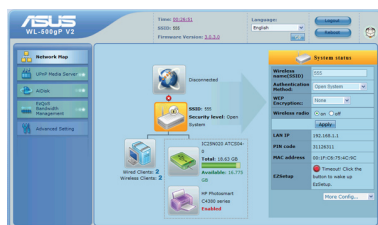
12. Klepnutím na tlačítko **Yes (Ano)** vytisknete zkušební stranu. Klepnutím na tlačítko **Next (Další)** zahájíte tisk.



13. Instalace je dokončena. Klepnutím na tlačítko **Finish (Dokončit)** ukončíte Průvodce přidáním tiskárny.



14. Po připojení disku USB a nainstalování ovladače tiskárny se zobrazí název tiskárny a stav ve webovém grafickém uživatelském rozhraní bezdrátového směrovače.



Poznámka: Pokud jste již nainstalovali tiskárnu lokálně v počítači, klepněte pravým tlačítkem myši na ikonu tiskárny, vyberte položku **Property (Vlastnosti)** > **Port** a přidejte standardní port TCP/IP. Klepněte na tlačítko **Add Port (Přidat port)**, vyberte možnost **Standard TCP/IP Port (Standardní port TCP/IP)** a potom klepněte na tlačítko **New Port (Nový port)**. Pokyny pro nastavení viz kroky 5-8.



Poznámka: Používáte-li operační systém Windows® 98 nebo ME, které nepodporují standardní port TCP/IP, musíte použít vzdálený port, který je podporován bezdrátovým směrovačem ASUS.

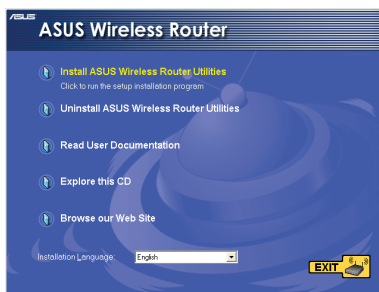
Instalování nástrojů

Instalování nástrojů

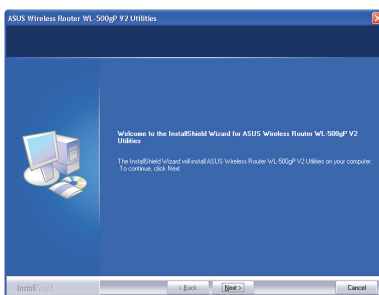
Podpůrný disk CD obsahuje nástroje pro konfigurování bezdrátového směrovače ASUS. Chcete-li nainstalovat nástroje ASUS WLAN v operačním systému Microsoft® Windows, vložte podpůrný disk CD do jednotky CD. Není-li aktivována funkce automatického spuštění, spusťte soubor **setup.exe** v kořenovém adresáři podpůrného disku CD.

Instalace nástrojů:

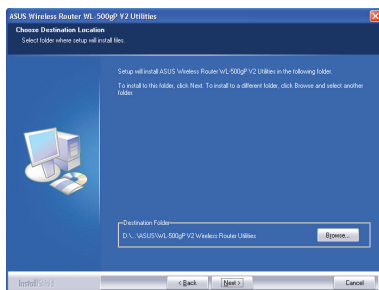
1. Klepněte na **Install ...(Instalovat...) Utilities (Nástroje)**.



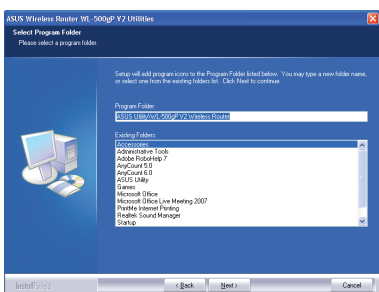
2. Klepněte na tlačítko **Next (Další)**.



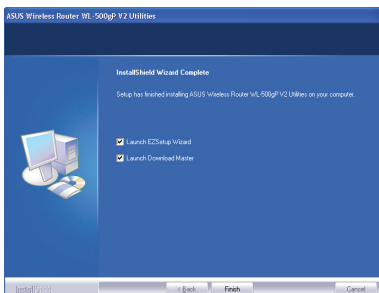
3. Klepnutím na tlačítko **Next (Další)** přijmete výchozí cílovou složku nebo klepněte na tlačítko **Browse (Procházet)** a zadejte jiné umístění.



4. Klepnutím na tlačítko **Next (Další)** přijmete výchozí složku programu nebo zadejte jiný název.



5. Po dokončení instalace klepněte na tlačítko **Finish (Dokončit)**.

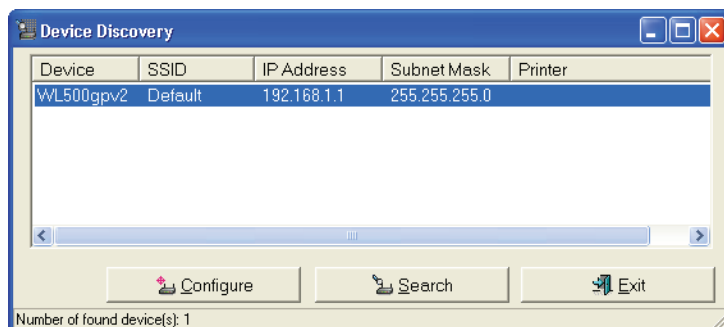


Vyhledání zařízení

Device Discovery (Vyhledání zařízení) je nástroj ASUS WLAN, který rozpoznává bezdrátový směrovač ASUS a umožňuje jej nakonfigurovat.

Pokyny pro spuštění nástroje Device Discovery (Vyhledání zařízení):

- Na pracovní ploše počítače klepněte na **Start > All Programs (Všechny programy) > ASUS Utility (Nástroj ASUS) > Device Discovery (Vyhledání zařízení)**.

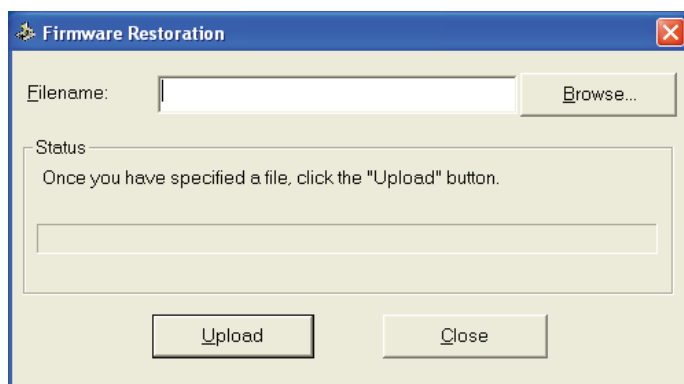


Obnova firmwaru

Firmware Restoration (Obnova firmwaru) je nástroj, který vyhledá bezdrátový směrovač ASUS, který selhal během aktualizace svého firmwaru, a potom obnoví nebo znovu načte určený firmware. Tento proces trvá přibližně tři až čtyři minuty.

Pokyny pro spuštění nástroje Firmware Restoration (Obnova firmwaru):

- Na pracovní ploše počítače klepněte na **Start > All Programs (Všechny programy) > ASUS Utility (Nástroj ASUS) > Firmware Restoration (Obnova firmwaru)**.



Poznámka: Toto není nástroj pro upgradování firmwaru a nelze jej použít na funkčním bezdrátovém směrovači ASUS. Normální upgrady firmwaru musí být prováděny prostřednictvím webového rozhraní. Další podrobnosti viz **Chapter 4: Configuring via the web GUI (Kapitola 4: Konfigurování prostřednictvím webového rozhraní GUI)**.

EZSetup

EZSetup je nástroj, který podporuje Wi-Fi Protected Setup (WPS). Umožňuje snadno vytvořit zajištěnou a chráněnou bezdrátovou síť.

Používání nástroje EZSetup



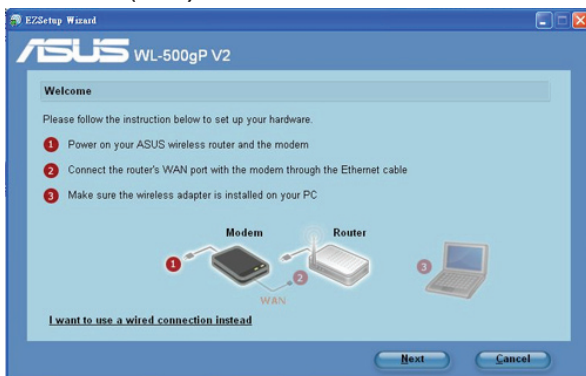
Poznámky:

- S funkcí WPS používejte bezdrátovou síťovou LAN kartu.
- Operační systémy Windows® a bezdrátové síťové LAN karty/adaptéry, které podporují WPS:

Podpora operačních systémů	Podpora bezdrátového adaptéru
Vista 32/64	Bezdrátová síťová LAN karta Intel®
	Ovladač ASUS 167g V2 v3.0.6.0 nebo novější
	Ovladač ASUS 160N/130N v2.0.0.0 nebo novější
XP SP2	Bezdrátová síťová LAN karta Intel®
	Ovladač ASUS 167g V2 v1.2.2.0 nebo novější
	Ovladač ASUS 160N/130N v1.0.4.0 nebo novější
XP SP1 a 2000	Síťová karta LAN ASUS s nástrojem ASUS WLAN Utility
	Ovladač ASUS 167g V2 v1.2.2.0 nebo novější
	Ovladač ASUS 160N/130N v1.0.4.0 nebo novější

Pokyny pro používání nástroje EZSetup:

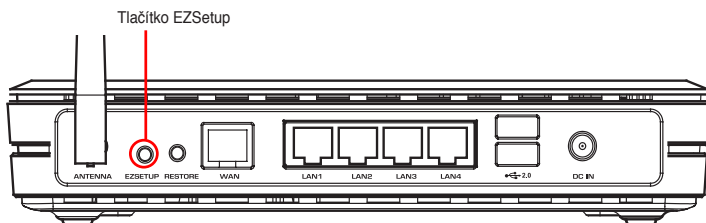
1. Podle zobrazených pokynů nainstalujte hardware. Po dokončení klepněte na tlačítko **Next (Další)**.



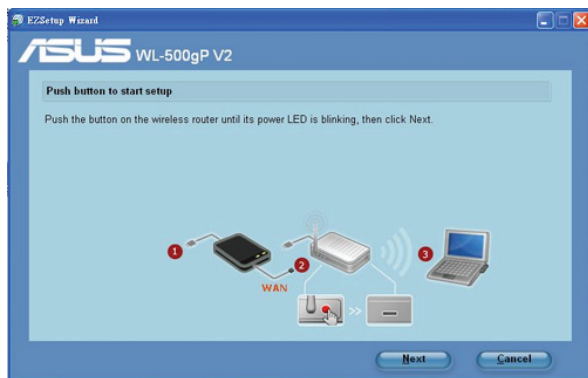


Poznámka: Používejte nástroj EZSetup s jedním bezdrátovým klientem najednou. Pokud bezdrátový klient nemůže v režimu EZSetup vyhledat bezdrátový směrovač, zkrátíte vzdálenost mezi klientem a bezdrátovým směrovačem.

2. Stiskněte a podržte tlačítko EZSetup na zadním panelu bezdrátového směrovače déle než pět sekund.



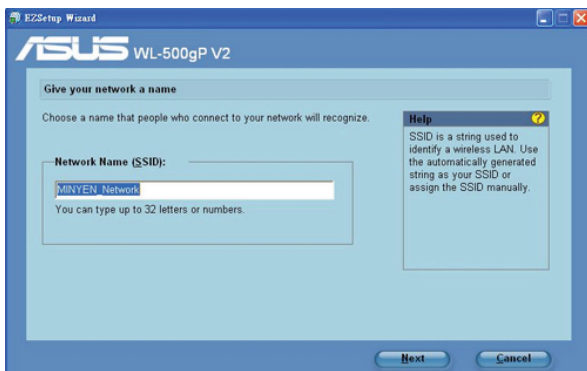
3. Pokračujte klepnutím na tlačítko **Next (Další)** v Průvodci EZSetup.



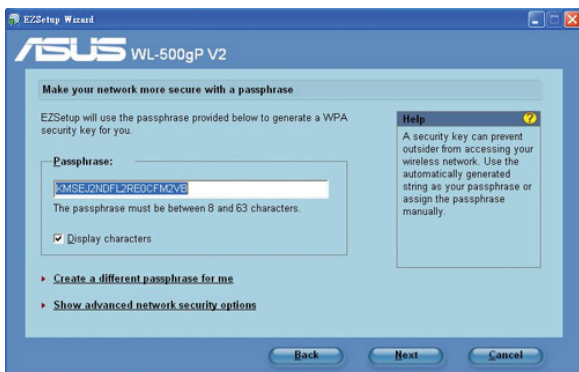
Poznámky:

- Při používání nástroje EZSetup bude internetového připojení krátce přerušeno a potom obnoveno.
- Stisknete-li tlačítko EZSetup bez spuštění Průvodce EZSetup, indikátor PWR bliká, internetové připojení bude krátce přerušeno a potom obnoveno.

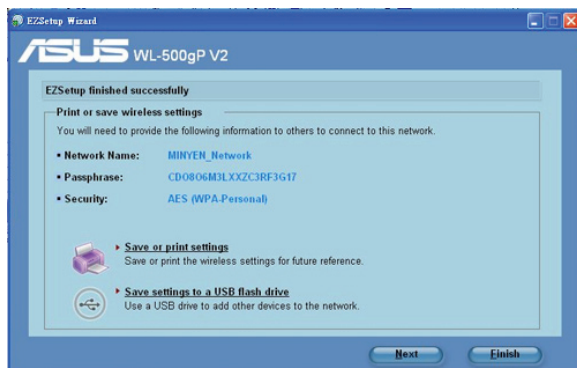
4. Přiřaďte název vaší síti a potom klepněte na tlačítko **Next (Další)**.



5. Použijte automaticky vygenerované heslo jako bezpečnostní klíč sítě nebo ručně přiřaďte heslo obsahující 8 až 63 znaků. Klepněte na tlačítko **Next (Další)**.

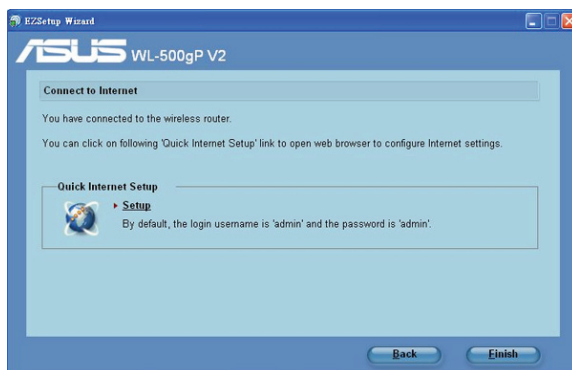


6. Instalace je dokončena. Klepnutím na **Save or print settings (Uložit nebo vytisknout nastavení)** uchováte nastavení pro budoucí použití nebo klepnutím na **Save settings to a USB flash drive (Uložit nastavení na jednotku USB flash)** přidejte další zařízení do sítě. Klepnutím na **Next (Další)** se připojíte k Internetu.



Poznámka: Další podrobnosti o přidávání zařízení do sítě pomocí jednotky USB flash viz část **Adding network devices using a USB flash drive (Přidávání síťových zařízení pomocí jednotky USB flash)** na další stránce.

7. Připojili jste se k bezdrátovému směrovači. Chcete-li konfigurovat nastavení Internetu, klepněte na **Setup (Nastavení)**. Klepnutím na **Finish (Dokončit)** ukončete Průvodce EZSetup.



Přidávání síťových zařízení pomocí jednotky USB flash

S nástrojem EZSetup můžete přidávat zařízení do sítě pomocí jednotky USB flash.

Pokyny pro přidávání síťových zařízení pomocí jednotky USB flash:

1. V Průvodci EZSetup klepněte na možnost **Save settings to a USB flash drive** (Uložit nastavení na jednotku USB flash).



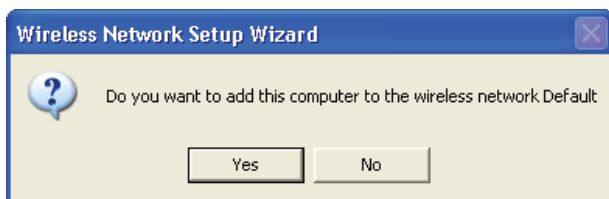
2. Zasuňte jednotku USB flash do portu USB počítače a potom vyberte jednotku v rozevřacím seznamu. Potom pokračujte klepnutím na **Next (Další)**.



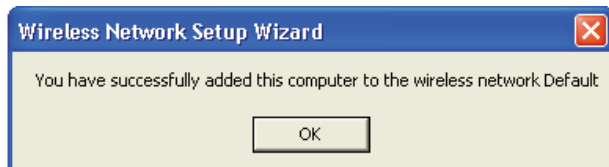
3. Vyjměte jednotku USB flash z tohoto počítače a potom připojte k počítači, který chcete přidat do bezdrátové sítě.



4. Na jednotce USB vyhledejte soubor **SetupWireless.exe** a poklepejte. Klepnutím na tlačítko **Yes (Ano)** přidáte počítač do bezdrátové sítě.



5. Klepnutím na tlačítko **OK** ukončete **Wireless Network Setup Wizard (Průvodce instalací bezdrátové sítě)**.



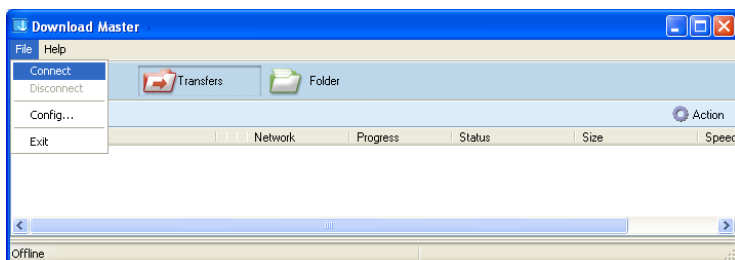
Správce stahování

Download Master (Správce stahování) je nástroj, který umožňuje organizovat úlohy stahování HTTP, FTP a BT (BitTorrent).

Používání nástroje Download Master (Správce stahování)

Pokyny pro používání nástroje Download Master (Správce stahování):

1. Spustíte nástroj Download Master (Správce stahování) z části **Start > All Programs (Všechny programy) > ASUS Utility (Nástroj ASUS) > WL-500gP V2 Wireless Routek (Bezdrátový směrovač WL-500gP V2) > Download Master (Správce stahování)**. Klepnutím na **File (Soubor) > Connect (Připojit)** se připojíte k bezdrátovému směrovači.



2. Podle pokynů níže zorganizujete úlohy stahování, které chcete provést.

Stahování HTTP

Chcete-li provést stahování HTTP, postupujte některým z následujících způsobů:

- Klepněte pravým tlačítkem myši na odkaz stahování na webové stránce a vyberte **Download using ASUS Download (Stáhnout pomocí ASUS Download)**.
- Klepněte pravým tlačítkem myši na odkaz stahování na webové stránce a vyberte **Properties (Vlastnosti)**. Zkopírujte adresu (URL) pro stahování.

Vyberete-li **Download using ASUS Download (Stáhnout pomocí ASUS Download)**, bude úloha stahování přidána do seznamu **Transfer (Přenést)**. Modré pruhy ukazují rychlost průběhu úloh stahování.

Jestliže zkopírujete adresu pro stahování, klepněte v nástroji na tlačítko **Assign (Přiradit)**. Vložte adresu do pole **Getting File From (Získání souboru z)**, vyberte **HTTP** z části **Options (Možnosti)** a klepnutím na **Download (Stáhnout)** začnete.

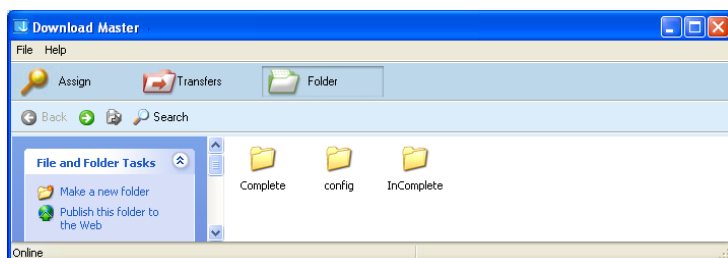
Stahování FTP

Klepněte na tlačítko **Transfer (Přenést)** nástroje Download Master (Správce stahování) a vyberte **FTP** v poli **Options (Možnosti)**. Zadejte adresu serveru FTP, číslo portu, uživatelské jméno, heslo. Klepnutím na **Download (Stáhnout)** začnete.

Stahování BT

Uložte ohlášení BT v počítači. Klepněte na tlačítko **Transfer (Přenést)** nástroje Download Master (Správce stahování) a vyberte **BT** v poli **Options (Možnosti)**. Klepnutím na tlačítko **Browse (Procházet)** vyhledejte ohlašovaný soubor a klepnutím na **Download (Stáhnout)** začnete.

3. Klepnutím na tlačítko **Folder (Složka)** zobrazíte soubor ke stažení. Otevřením složky **Complete (Dokončeno)** můžete zobrazit nebo kopírovat dokončené soubory na místní pevný disk. Nedokončené úlohy jsou uchovávány ve složce **InComplete (Nedokončeno)**.



Odstraňování problémů

Odstraňování problémů

Tento průvodce odstraňováním problémů poskytuje řešení některých běžných problémů, se kterými se můžete setkat při instalaci nebo používání bezdrátového směrovače ASUS. Tyto problémy můžete snadno odstranit vlastními silami. Setkáte-li se s problémy, které nejsou v této kapitole uvedeny, obraťte se na odbornou pomoc společnosti ASUS.

Problém	Akce
Nelze získat přístup k webovému prohlížeči pro konfiguraci směrovače.	<ol style="list-style-type: none">1. Spustíte webový prohlížeč a potom klepněte na Tools (Nástroje) > Internet Options... (Možnosti Internetu...)2. V části Temporary Internet files (Dočasné soubory Internetu) klepněte na Delete Cookies... (Vymazat soubory cookie...) a Delete Files... (Odstranit soubory...)
Klient nemůže navázat bezdrátové připojení ke směrovači.	<p>Mimo dosah:</p> <ul style="list-style-type: none">• Umístěte směrovač blíže k bezdrátovému klientovi.• Zkuste změnit nastavení kanálu. <p>Autentifikace:</p> <ul style="list-style-type: none">• Připojte se ke směrovači pomocí kabelu.• Zkontrolujte nastavení bezdrátového zabezpečení.• Stiskněte a podržte tlačítko Restore (Obnovit) na zadním panelu déle než pět sekund. <p>Směrovač nelze nalézt:</p> <ul style="list-style-type: none">• Stiskněte a podržte tlačítko Restore (Obnovit) na zadním panelu déle než pět sekund.• Zkontrolujte nastavení v bezdrátovém adaptéru, například SSID a nastavení šifrování.

Problém	Akce
Nelze přistupovat k Internetu prostřednictvím bezdrátového síťového adaptéru LAN	<ul style="list-style-type: none"> • Přemístěte směrovač blíže k bezdrátovému klientovi. • Zkontrolujte, zda je bezdrátový adaptér připojen k správnému bezdrátovému směrovači. • Zkontrolujte, zda používaný bezdrátový kanál vyhovuje kanálům dostupným ve vaší zemi/oblasti. • Zkontrolujte nastavení šifrování. • Zkontrolujte, zda je připojení ADSL nebo kabelové připojení správné. • Zkuste použít jiný ethernetový kabel.
Nelze přistupovat k Internetu	<ul style="list-style-type: none"> • Zkontrolujte stavové indikátory na modemu ADSL a bezdrátovém směrovači. • Zkontrolujte, zda indikátor WAN LED na bezdrátovém směrovači SVÍTÍ. Pokud indikátor LED NESVÍTÍ, vyměňte kabel a akci zopakujte.
Když indikátor „Link“ modemu ADSL SVÍTÍ (neblinká), znamená to, že lze přistupovat k Internetu.	<ul style="list-style-type: none"> • Restartujte počítač. • Překonfigurujte nastavení podle Stručného návodu k obsluze bezdrátového směrovače. • Zkontrolujte, zda indikátor WAN LED na bezdrátovém směrovači SVÍTÍ. • Zkontrolujte nastavení bezdrátového šifrování. • Zkontrolujte, zda počítač může získat adresu IP (prostřednictvím pevné i bezdrátové sítě). • Zkontrolujte, zda je váš webový prohlížeč nakonfigurován pro používání místní sítě LAN a zda není nakonfigurován pro používání serveru proxy.

Problém	Akce
Pokud indikátor ADSL „LINK“ souvisle bliká nebo nesvítí, nelze přistupovat k Internetu – směrovač nemůže navázat připojení se sítí ADSL.	<ul style="list-style-type: none"> • Zkontrolujte, zda jsou všechny kabely správně připojené. • Odpojte napájecí kabel od modemu ADSL nebo kabelového modemu, několik minut počkejte a potom kabel znovu připojte. • Pokud indikátor ADSL nadále bliká nebo NESVÍTÍ, obraťte se na vašeho poskytovatele služeb ADSL.
Zapomenutý název sítě nebo šifrovací klíče	<ul style="list-style-type: none"> • Zkuste znovu nakonfigurovat pevné připojení a bezdrátové šifrování. • Stiskněte a podržte tlačítko Restore (Obnovit) na zadním panelu bezdrátového směrovače déle než pět sekund.
Pokyny pro obnovení výchozích nastavení systému	<ul style="list-style-type: none"> • Stiskněte a podržte tlačítko Restore (Obnovit) na zadním panelu bezdrátového směrovače déle než pět sekund. • Viz část Firmware Restoration (Obnova firmwaru) v Kapitole 5 této uživatelské příručky. <p>Mezi výchozí tovární nastavení patří:</p> <p>Uživatelské jméno: admin</p> <p>Heslo: admin</p> <p>Povolit DHCP: Yes (Ano) (pokud je připojen kabel WAN)</p> <p>Adresa IP: 192.168.1.1</p> <p>Název domény: (Prázdné)</p> <p>Maska podsítě: 255.255.255.0</p> <p>Server DNS 1: 192.168.1.1</p> <p>Server DNS 2: (Prázdné)</p> <p>SSID: default</p>

Služba ASUS DDNS

WL-500gP V2 je první model, který podporuje službu ASUS DDNS. Pokud jste se zaregistrovali ke službě ASUS DDNS a chcete zachovat původní název domény, při výměně zařízení v servisním středisku je povinný přenos dat. Další informace získáte v nejbližším servisním středisku.



Poznámky:

Nedojde-li v doméně k žádné aktivitě – například překonfigurování směrovače nebo přistupování k registrovanému názvu domény – během 90 dnů, systém automaticky odstraní zaregistrované informace.

Setkáte-li se při používání tohoto zařízení s problémy nebo obtížemi, kontaktujte servisní středisko.

Časté otázky (FAQ)

1. Budou zaregistrované informace ztraceny nebo zaregistrovány někým jiným?

Pokud nezaktualizujete zaregistrované informace během 90 dnů, systém automaticky odstraní zaregistrované informace a název domény si může zaregistrovat někdo jiný.

2. Nezaregistroval jsem se ke službě ASUS DDNS pro směrovač, který jsem zakoupil před šesti měsíci. Mohu se ještě zaregistrovat?

Ano, stále se můžete zaregistrovat ke službě ASUS DDNS pro váš směrovač. Služba DDNS je zapouzdřená ve směrovači, takže se můžete zaregistrovat ke službě ASUS DDNS kdykoli. Než se zaregistrujete, klepnutím na **Query (Dotázat)** zkontrolujte, zda je název hostitele již zaregistrován či nikoli. Pokud ne, systém zaregistruje název hostitele automaticky.

3. Již dříve jsem zaregistroval název domény a fungoval dobře, dokud mi jeden ze známých neřekl, že nemůže k názvu mé domény přistupovat.

Zkontrolujte, zda jsou splněny následující podmínky:

1. Internet funguje správně.
2. Server DNS funguje správně.
3. Při poslední aktualizaci názvu domény.

Pokud problémy s přístupem k názvu vaší domény přetrvávají, kontaktujte servisní středisko.

4. Mohu zaregistrovat dva názvy domény pro oddělený přístup k mým serverům http a ftp?

- A. Ne, nemůžete. Pro jeden směrovač můžete zaregistrovat pouze jeden název domény. Použijte mapování portů pro implementaci zabezpečení v síti.

5. Jak to, že po restartování směrovače jsou zobrazeny odlišné adresy WAN IP na konfigurační stránce směrovače a v systému MS DOS?

To je normální. Časový interval mezi serverem ISP DNS a službou ASUS DDNS způsobuje, že jsou na konfigurační stránce směrovače a v systému MS DOS zobrazeny odlišné adresy WAN IP. Různí poskytovatelé internetových služeb mohou mít různé časové intervaly pro aktualizování adres IP.

6. Je služba ASUS DDNS zdarma, nebo se jedná pouze o zkušební verzi?

Služba ASUS DDNS je bezplatná a je zapouzdřena v některých směrovačích ASUS. Ověřte si, zda váš směrovač ASUS podporuje službu ASUS DDNS.

Poznámky

Prohlášení pro Federální komunikační komisi

Toto zařízení splňuje část 15 směrnic FCC (Federálního úřadu pro komunikace). Provoz zařízení podléhá následujícím dvěma podmínkám:

- Zařízení nesmí způsobovat škodlivé rušení.
- Toto zařízení musí přijmout veškeré přijaté rušení, včetně rušení, které by mohlo způsobit nežádoucí činnost.

Toto zařízení bylo testováno a splňuje limity pro digitální zařízení třídy B podle směrnice FCC, část 15. Tato omezení jsou navržena tak, aby zajišťovala přiměřenou ochranu proti nežádoucímu rušení při instalaci v obytných prostorech.

Toto zařízení vytváří, používá a může vyzařovat elektromagnetické záření na rádiových frekvencích a při zanedbání pokynů pro instalaci a používání může způsobit nežádoucí rušení rozhlasového a televizního vysílání. Nelze ovšem vyloučit, že u konkrétní instalace k rušení nedojde. Pokud skutečně dochází k rušení rozhlasového či televizního příjmu, jehož vznik lze jednoznačně určit vypínáním a zapínáním přístroje, doporučujeme uživateli, aby se pokusil rušení omezit některým z následujících opatření:

- Přesměrujte nebo přemístěte přijímací anténu.
- Zvětšete vzdálenost mezi daným zařízením a přijímačem.
- Připojte zařízení do zásuvky na jiném okruhu, než do kterého je připojen přijímač.
- Poradte se s prodejcem nebo odborným TV/radiotechnikem.



Upozornění: V případě jakýchkoli změn nebo úprav tohoto zařízení, které nebyly výslovně schváleny stranou odpovědnou za shodu, hrozí uživateli ztráta oprávnění používat toto zařízení.

Zákaz společné instalace

Toto zařízení a jeho anténa nesmí být nainstalovány společně nebo propojeny s žádnou jinou anténou nebo bezdrátovým vysílačem.

Bezpečnostní zásady

Aby byly dodrženy limity pro vystavení lidského organismu účinkům vysokofrekvenčního záření směrnice FCC, musí být toto zařízení nainstalováno a provozováno v minimální vzdálenosti 20 cm mezi zdrojem záření a lidským tělem. Používejte pouze anténu dodanou se zařízením.

Prohlášení o shodě se směrnicí R&TTE 1999/5/EC

Základní požadavky – článek 3

Požadavky na ochranu zdraví a bezpečnosti – článek 3.1a

Byly provedeny testy elektrické bezpečnosti podle normy EN 60950-1. Tyto jsou považovány za odpovídající a dostačující.

Požadavky na ochranu pro zajištění elektromagnetické kompatibility – článek 3.1b

Byly provedeny testy elektromagnetické kompatibility podle norem EN 301 489-1 a EN 301 489-17. Tyto jsou považovány za odpovídající a dostačující.

Efektivní využití rádiového spektra – článek 3.2

Byly provedeny testy rádiové vhodnosti podle normy EN 300 328- 2. Tyto jsou považovány za odpovídající a dostačující.

Varování o značce CE

Toto je výrobek třídy B, a v domácím prostředí může tento výrobek způsobit rušení radiových vln, a v tom případě bude uživatel možná nucen podniknout adekvátní opatření.

Všeobecná veřejná licence (GPL) GNU

Licenční informace

Tento výrobek obsahuje software třetích stran podléhající autorskému zákonu, licencované za podmínek Všeobecné veřejné licence GNU (General Public License, GPL). Přesné podmínky této licence najdete v textu Všeobecné veřejné licence (GPL) GNU. Kopie GPL je přiložena ke každému disku CD dodaném s naším výrobkem. Veškeré budoucí aktualizace firmwaru budou rovněž doplněny příslušným zdrojovým kódem. Aktuální informace najdete na našich webových stránkách. Upozorňujeme vás, že pro tuto distribuci neposkytujeme přímou podporu.

VŠEOBECNÁ VEŘEJNÁ LICENCE (GPL) GNU

Verze 2, Červen 1991

Copyright (C) 1989, 1991 Free Software Foundation, Inc.

59 Temple Place, Suite 330, Boston, MA 02111-1307 USA

Kopírování a distribuce doslovných kopií tohoto licenčního dokumentu jsou dovoleny komukoliv, jeho změny jsou však zakázány.

Preamble

Softwarové licence jsou většinou navrženy tak, že vám odebírají právo svobodného sdílení a úprav programů. Naopak Všeobecná veřejná licence (GPL) GNU má zaručovat vaši svobodu sdílení a změny volného softwaru - aby bylo zaručeno, že je software volný pro všechny svoje uživatele. Tato Všeobecná veřejná licence (GPL) se vztahuje na většinu softwaru nadace Free Software Foundation a na jakýkoli jiný program, k jehož používání dali autoři souhlas. (Na některý další software nadace Free Software Foundation se místo toto vztahuje Knihovnická veřejná licence GNU.) Můžete ji vztahovat rovněž na vaše programy.

Hovoříme-li o volném softwaru, máme na mysli volnost, nikoli cenu. Naše všeobecné veřejné licence vám mají zajistit, abyste měli volnost distribuovat kopie bezplatného softwaru (a zpoplatňovat tuto službu podle vašeho přání), abyste získali zdrojový kód nebo abyste jej mohli získat, když jej chcete, abyste mohli měnit software nebo používat jeho části v nových bezplatných programech; a abyste věděli, že můžete tyto věci dělat.

Abychom mohli chránit vaše práva, musíme přijímat rozhodnutí, která zakazují komukoli, aby vám tato práva odpíral nebo aby vás žádal, abyste se těchto práv vzdali. Tato omezení se projevují ve vašich určitých povinnostech, jestliže distribuujete kopie softwaru nebo jej upravujete.

Například, šíříte-li kopie takového programu, ať již zdarma nebo za poplatek, musíte poskytnout příjemcům všechna práva, která máte sám. Musíte zajistit, že i oni získají nebo mohou získat zdrojový kód. A musíte jim ukázat tyto podmínky, aby znali svá práva.

Vaše práva chráníme ve dvou krocích: (1) autorizací softwaru a (2) nabídkou této licence, která vám dává právoplatné svolení ke kopírování, šíření a modifikaci softwaru.

Kvůli ochraně každého autora i nás samotných chceme zajistit, aby každý chápal skutečnost, že pro svobodný software neplatí žádné záruky. Je-li software někým jiným modifikován a poslán dále, chceme, aby příjemci věděli, že to, co mají, není originál, takže jakékoliv problémy vnesené jinými se neodrazí na reputaci původních autorů.

Konečně, každý svobodný program je neustále ohrožen softwarovými patenty. Chceme se vyhnout nebezpečí, aby následní distributoři volného programu jednotlivě získávali patentová osvědčení s cílem získat program do svého vlastnictví. Abychom tomu zamezili, deklarovali jsme, že každý patent musí být buď vydán s tím, že umožňuje každému svobodné užití, anebo nesmí být vydán vůbec.

Přesná ustanovení a podmínky pro kopírování, šíření a modifikaci jsou uvedeny dále.

Podmínky kopírování, distribuce a upravování

0. Tato licence se vztahuje na kterýkoliv program či jiné dílo, které obsahuje zmínku, umístěnou v něm držitelem autorských práv, o tom, že dílo může být šířeno podle ustanovení Všeobecné veřejné licence (GPL) GNU. Výraz „Program“ níže označuje jakýkoli takový program nebo dílo a výraz „dílo založené na Programu“ znamená Program nebo jakékoli odvozené dílo podle zákona o autorských právech: tím se míní dílo obsahující Program nebo jeho část, buď doslovně anebo s modifikacemi, popřípadě v překladu do jiného jazyka. (Z tohoto důvodu je překlad uveden bez omezení výrazu „úprava“.) Každý uživatel licence je označován jako „vy“.

Jiné činnosti než kopírování, šíření a modifikace nejsou pokryty touto licencí; sahají mimo její rámec. Používání Programu není omezeno a na výstup z Programu se Licence vztahuje pouze, pokud jeho obsah představuje dílo založené na Programu (bez závislosti na vytvoření v Programu). Posouzení platnosti předchozí věty závisí na tom, co Program dělá.

1. Smíte kopírovat a šířit doslovné kopie zdrojového kódu Programu tak, jak jste jej obdržel a na libovolném médiu, za předpokladu, že na každé kopii viditelně a náležitě zveřejníte zmínku o autorských právech a absenci záruky; ponecháte nedotčené všechny zmínky vztahující se k této licenci a k absenci záruky; a dáte každému příjemci spolu s Programem kopii této licence.

Za fyzický akt přenesení kopie můžete žádat poplatek a podle vlastního uvážení můžete nabídnout za poplatek záruční ochranu.

2. Můžete modifikovat vaši kopii či kopie programu anebo kterékoliv jeho části, a tak vytvořit dílo založené na programu a kopírovat a rozšiřovat takové

modifikace či dílo podle podmínek paragrafu 1 výše, za předpokladu, že splníte všechny tyto podmínky:

a) Modifikované soubory musíte opatřit zřetelnou zmínkou uvádějící, že jste soubory změnil a datum každé změny.

b) Musíte umožnit, aby jakékoliv vámi publikované či rozšiřované dílo, které obsahuje zcela nebo zčásti Program nebo jakoukoli jeho část, popřípadě je z Programu nebo jeho části odvozeno, mohlo být jako celek bezplatně poskytnuto každé třetí osobě v souladu s ustanoveními této licence.

Pokud upravený program během provozu normálně a interaktivně reaguje na příkazy, musíte při zahájení takového interaktivního používání neobvyklejším způsobem vytisknout a zobrazit prohlášení včetně příslušné zmínky o autorských právech a poznámky o tom, že neexistuje žádná záruka (nebo že vy poskytnete záruku), že uživatelé mohou redistribuovat program podle těchto podmínek a jak může uživatel zobrazit znění této Licence. (Výjimka: v případě, že sám program je interaktivní, avšak žádné takové hlášení nevypisuje, nepožaduje se, aby vaše dílo založené na programu takové hlášení vypisovalo.)

Tyto požadavky se vztahují k modifikovanému dílu jako celku. Pokud identifikovatelné části takového díla nejsou odvozeny od Programu a lze je důvodně považovat za nezávislá a samostatná díla, potom se tato Licence a její podmínky nevztahují na tyto části, jestliže je distribuujete jako samostatná díla. Avšak jakmile tytéž části rozšiřujete jako část celku, jímž je dílo založené na programu, musí být rozšiřování tohoto celku podřízeno ustanovením této licence tak, že povolení poskytnutá dalším uživatelům se rozšíří na celé dílo, tedy na všechny jeho části bez ohledu na to, kdo kterou část napsal.

Smyslem tohoto paragrafu tedy není získání práv na dílo zcela napsané vámi ani popírání vašich práv vůči němu; skutečným smyslem je výkon práva na řízení distribuce odvozených nebo kolektivních děl založených na programu.

Pouhé spojení jiného díla, jež není na programu založeno, s programem (anebo dílem založeným na programu) na paměťovém nebo distribučním médiu neuvazuje toto jiné dílo do působnosti této licence.

3. Můžete kopírovat a rozšiřovat program (nebo dílo na něm založené, viz paragraf 2) v objektové anebo spustitelné podobě podle ustanovení paragrafů 1 a 2 výše, pokud splníte některou z následujících náležitostí:

a) Doprovodíte jej zdrojovým kódem ve strojově čitelné formě; zdrojový kód musí být rozšiřován podle ustanovení paragrafů 1 a 2 výše, a to na médiu běžně používaném pro výměnu softwaru; nebo

b) Doprovodíte jej písemnou nabídkou s platností nejméně tři roky, podle níž poskytnete jakékoli třetí straně, za poplatek nepřevyšující vaše výdaje vynaložené na fyzickou výrobou zdrojové distribuce, kompletní strojově čitelnou kopii odpovídajícího zdrojového kódu, jenž musí být šířen podle ustanovení paragrafů 1 a 2 výše na médiu běžně používaném pro výměnu softwaru; nebo

c) Doprovodíte jej informací, kterou jste obdrželi jako nabídku na distribuci odpovídajícího zdrojového kódu. (Tato alternativa je povolena jen pro nekomerční šíření a jenom tehdy, pokud jste obdržel program v objektovém nebo spustitelném tvaru spolu s takovou nabídkou, v souladu s položkou b výše.)

Zdrojový kód k dílu je nejvhodnější formou díla z hlediska jeho případných modifikací. V případě spustitelného díla znamená kompletní zdrojový kód veškerý zdrojový kód pro všechny moduly, které obsahuje, plus veškeré související definiční soubory rozhraní, plus skripty používané pro kontrolní kompilaci a instalaci spustitelného díla. Zvláštní výjimkou jsou však ty softwarové komponenty, které jsou normálně šifeny (buď ve zdrojové nebo binární formě) s hlavními součástmi operačního systému, na němž spustitelný program běží (tj. s překladačem, jádrem apod.); tyto komponenty nemusí být šifeny se zdrojovým kódem, pokud ovšem komponenta sama nedoprovází spustitelnou podobu díla.

Je-li šíření objektového nebo spustitelného kódu činěno nabídkou přístupu ke kopírování z určitého místa, potom se za distribuci zdrojového kódu počítá i nabídnutí ekvivalentního přístupu ke kopírování zdrojového kódu ze stejného místa, byť přitom nejsou třetí strany nuceny ke zkopírování zdrojového kódu spolu s objektovým.

4. Nesmíte kopírovat, modifikovat, poskytovat sublicence nebo šířit program jiným způsobem než výslovně uvedeným v této licenci. Jakýkoli pokus o kopírování, modifikování, poskytování sublicence nebo šíření Programu je porušením a automaticky ukončuje vaše práva podle této Licence. Strany, které od vás obdržely kopie nebo práva v souladu s touto licencí, však nemají své licence ukončeny, dokud se jim plně podřizují.
5. Není vaší povinností tuto licenci přijmout, protože jste ji nepodepsal. Nicméně vám nic dalšího nezaručuje svolení upravovat nebo distribuovat Program nebo z něho odvozená díla. Pokud nepřijmete tuto Licenci, jsou tato jednání zakázána zákonem. Tím pádem modifikací anebo šířením programu (anebo každého díla založeného na programu) vyjadřujete své podřízení se licenci a všem jejím ustanovením a podmínkám pro kopírování, modifikování a šíření programu a děl na něm založených.
6. Pokaždé, když redistribuujete program (nebo dílo založené na programu), získává příjemce od původního držitele licence právo kopírovat, modifikovat a šířit program v souladu s těmito ustanoveními a podmínkami. Nesmíte omezovat žádná zde uvedená práva příjemců. Nejste odpovědný za vymáhání dodržování této licence třetími stranami.
7. Jsou-li vám z rozhodnutí soudu, obviněním z porušení patentu nebo z jakéhokoli jiného důvodu (nejen v souvislosti s patenty) uloženy takové

podmínky (ať již příkazem soudu, smlouvou nebo jinak), které se vylučují s podmínkami této licence, nejste tím osvobozen od podmínek této licence. Pokud nemůžete šířit program tak, abyste vyhověl zároveň svým závazkům vyplývajícím z této licence a jiným platným závazkům, nesmíte jej v důsledku toho šířit vůbec. Pokud by například patentové osvědčení nepovolovalo bezplatnou redistribuci programu všemi, kdo vaším přičiněním získají přímo nebo nepřímo jeho kopie, pak by jediný možný způsob jak vyhovět zároveň patentovému osvědčení i této licenci spočíval v ukončení distribuce Programu. Pokud by se za nějakých specifických okolností jevila některá část tohoto paragrafu jako neplatná nebo nevynutitelná, považuje se za směrodatnou rovnováha vyjádřená tímto paragrafem a paragraf jako celek se považuje za směrodatný za jiných okolností.

Smyslem tohoto paragrafu není navádět vás k porušování patentů či jiných ustanovení vlastnického práva, anebo tato ustanovení zpochybňovat; jediným jeho smyslem je ochrana integrity systému šíření svobodného softwaru, který je podložen veřejnými licenčními předpisy. Mnozí lidé poskytli své příspěvky do širokého okruhu softwaru šířeného tímto systémem, spolehnuvše se na jeho důsledné uplatňování; záleží na autorovi/dárci, aby rozhodl, zda si přeje šířit software pomocí nějakého jiného systému a žádný uživatel licence nemůže takové rozhodnutí zpochybňovat.

Smyslem tohoto paragrafu je zevrubně osvětlit to, co je považováno za důsledek plynoucí ze zbytku této licence.

8. Pokud je šíření či použití programu v některých zemích omezeno buď patenty anebo autorsky chráněnými rozhraními, může držitel původních autorských práv, který světuje program do působnosti této licence, přidat výslovné omezení pro geografické šíření, vylučující takové země, takže šíření je povoleno jen v těch zemích nebo mezi těmi zeměmi, které nejsou tímto způsobem vyloučeny. Tato licence zahrnuje v tomto případě takové omezení přesně tak, jako by bylo zapsáno v textu této licence.

9. Free Software Foundation může čas od času vydávat upravené nebo nové verze General Public License. Takové nové verze se budou svým duchem podobat současně verzi, v jednotlivostech se však mohou lišit s ohledem na nové problémy či zájmy.

Každé verzi je přiděleno rozlišující číslo verze. Jestliže Program uvádí číslo verze této Licence, která se vztahuje na tento Program a „jakoukoli pozdější verzi“, můžete se řídit podmínkami dané verze nebo jakékoli pozdější verze vydané nadací Free Software Foundation. Jestliže program nespecifikuje číslo verze této licence, můžete si vybrat libovolnou verzi, kterou kdy Free Software Foundation vydala.

10. Pokud si přejete zahrnout části programu do jiných svobodných programů, jejichž distribuční podmínky jsou odlišné, zašlete autorovi žádost o povolení.

V případě softwaru, který je chráněn autorským právem nadace Free Software Foundation, napište nadaci Free Software Foundation; někdy v takovém případě děláme výjimky. Naše rozhodnutí bude vedeno dvěma cíli: zachováním svobodné povahy všech odvozenin našeho svobodného softwaru a podporou sdílení a opětovného využití softwaru obecně.

ŽÁDNÁ ZÁRUKA

- 11 VZHEDEM K BEZPLATNÉMU POSKYTNUTÍ LICENCE K PROGRAMU SE NA PROGRAM NEVZTAHUJE ŽÁDNÁ ZÁRUKA, A TO V MÍŘE POVOLENÉ PLATNÝM ZÁKONEM. NENÍ-LI UVEDENO PÍSEMNĚ JINAK, DRŽITELÉ AUTORSKÝCH PRÁV A/NEBO DALŠÍ STRANY POSKYTUJÍ TENTO PROGRAM „TAK JAK JE“ BEZ JAKÉKOLI VÝSLOVNÉ NEBO PŘEDPOKLÁDANÉ ZÁRUKY, VČETNĚ, ALE BEZ OMEZENÍ, PŘEDPOKLÁDANÝCH ZÁRUK OBCHODOVATELNOSTI A VHODNOSTI PRO KONKRÉTNÍ ÚČEL. POKUD JDE O KVALITU A VÝKON PROGRAMU, VEŠKERÉ RIZIKO JE NA VAŠÍ STRANĚ. POKUD BY SE U PROGRAMU PROJEVILY ZÁVADY, PADAJÍ NÁKLADY ZA VŠECHNU POTŘEBNOU ÚDRŽBU, OPRAVU ČI NÁPRAVU NA VÁŠ VRUB.

- 12 V ŽÁDNÉM PŘÍPADĚ, S VÝJIMKOU TOHO, KDYŽ TO VYŽADUJE PLATNÝ ZÁKON, ANEBY KDYŽ TO BYLO PÍSEMNĚ ODSOUHLASENO, VÁM NEBUDE ŽÁDNÝ Z DRŽITELŮ AUTORSKÝCH PRÁV ANI ŽÁDNÁ JINÁ STRANA, KTERÁ SMÍ MODIFIKOVAT ČI ŠÍŘIT PROGRAM V SOULADU S PŘEDCHOZÍMI USTANOVENÍMI, ODPOVĚDNI ZA ŠKODY, VČETNĚ VŠECH OBECNÝCH, SPECIÁLNÍCH, NAHODILÝCH NEBO NÁSLEDNÝCH ŠKOD VYPLÝVAJÍCÍCH Z UŽÍVÁNÍ ANEBY NESCHOPNOSTI UŽÍVAT PROGRAMU (VČETNĚ, ALE NIKOLI JEN, ZTRÁTY NEBO ZKRESLENÍ DAT, NEBO TRVALÝCH ŠKOD ZPŮSOBENÝCH VÁM NEBO TŘETÍM STRANÁM, NEBO SELHÁNÍ FUNKCE PROGRAMU V SOUČINNOSTI S JINÝMI PROGRAMY), A TO I V PŘÍPADĚ, ŽE TAKOVÝ DRŽITEL AUTORSKÝCH PRÁV NEBO JINÁ STRANA BYLI UPOZORNĚNI NA MOŽNOST TAKOVÝCH ŠKOD.

KONEC USTANOVENÍ A PODMÍNEK

Kontaktní informace společnosti ASUS

ASUSTeK COMPUTER INC. (asijsko-pacifická oblast)

Adresa 15 Li-Te Road, Peitou, Taipei, Tchaj-wan 11259
Webová stránka www.asus.com.tw

Technická podpora

Telefon +886228943447
Fax technické podpory +886228907698
Stažení softwaru support.asus.com*

ASUS COMPUTER INTERNATIONAL (Amerika)

Adresa 800 Corporate Way, Fremont, CA 94539, USA
Telefon +15029550883
Fax +15029338713
Webová stránka usa.asus.com
Stažení softwaru support.asus.com*

ASUS COMPUTER GmbH (Německo a Rakousko)

Adresa Harkort Str. 25, D40880 Ratingen, Německo
Telefon +49210295990
Fax +492102959911
Kontakt online www.asus.com.de/sales

Technická podpora

Telefon +49210295990
Fax +492102959911
Podpora online www.asus.com.de/support
Webová stránka www.asus.com.de/news

* Na těchto webových stránkách je k dispozici formulář pro kontaktování technické podpory.