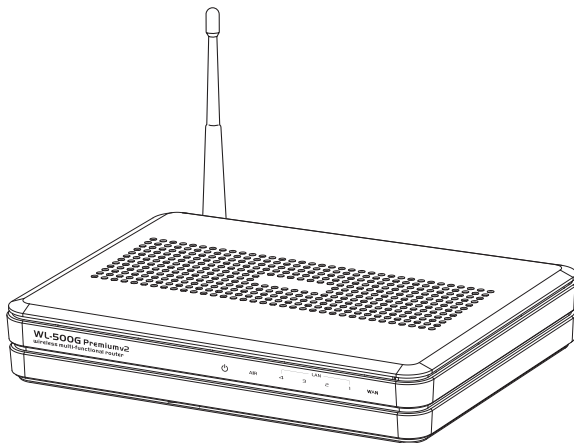




# **WL-500gP V2 Wireless Router (Für Benutzerschnittstelle 2.0)**



## **Gebrauchsanleitung**

G3904

Erstauflage

Dezember 2008

**Copyright © 2008 ASUSTeK Computer Inc. Alle Rechte vorbehalten.**

Kein Teil dieses Handbuchs darf ohne vorherige schriftliche Genehmigung der ASUSTeK Computer Inc. ("ASUS") reproduziert, abgeschrieben, in einem abrufbaren System gespeichert, in irgendeine Sprache übersetzt oder mit irgendwelchen Mitteln oder in irgendeiner Form elektronisch, mechanisch, optisch, chemisch, durch Fotokopieren, manuell oder anderweitig übertragen werden. Hiervon ausgenommen ist die Erstellung einer Sicherungskopie für den persönlichen Gebrauch.

Die Produktgarantie oder -dienstleistung erlischt, wenn (1) das Produkt ohne schriftliche Zustimmung von ASUS repariert, modifiziert oder geändert wurde oder (2) die Seriennummer des Produkts unleserlich gemacht wurde bzw. fehlt.

ASUS BIETET DIESES HANDBUCH OHNE AUSDRÜCKLICHE NOCH STILLSCHWEIGENDE MÄNGELGEWÄHR AN. DIES SCHLIESST DIE STILLSCHWEIGENDE ZUSICHERUNG EINER ALLGEMEINEN GEBRAUCHSTAUGLICHKEIT UND DER ERFORDERLICHEN GEBRAUCHSTAUGLICHKEIT EIN. AUF KEINEN FALL HAFTEN ASUS, IHRE GESCHÄFTSFÜHRER, VERANTWORTLICHEN, ANGESTELLTEN ODER VERTRETER FÜR INDIREKTE, BESONDERE, BEILÄUFIGE SCHÄDEN ODER FOLGESCHÄDEN (INKLUSIVE SCHÄDEN FÜR EINEN GEWINNAUSFALL, ENTGANGENE GESCHÄFTE, NUTZUNGSAUSSFALL, DATENVERLUST, UNTERBRECHUNG DER GESCHÄFTSTÄTIGKEIT U. Ä.), SELBST WENN ASUS ÜBER DIE MÖGLICHKEIT SOLCHER SCHÄDEN, DIE DURCH MÄNGEL ODER FEHLER IN DIESEM HANDBUCH ODER PRODUKT ENTSTEHEN KÖNNEN, INFORMIERT WORDEN IST.

DIE IN DIESEM HANDBUCH ENTHALTENEN TECHNISCHEN DATEN UND INFORMATIONEN DIENEN NUR ZU INFORMATIONSZWECKEN, KÖNNEN ZU JEDER ZEIT OHNE ANKÜNDIGUNG GEÄNDERT WERDEN UND SOLLTEN NICHT ALS VERPFLICHTUNG VON ASUS INTERPRETIERT WERDEN. ASUS ÜBERNIMMT KEINE VERANTWORTUNG ODER SCHULD FÜR FEHLER UND UNGENAUIGKEITEN IN DIESEM HANDBUCH, INKLUSIVE DER DARIN BESCHRIEBENEN PRODUKTE UND SOFTWARE.

Die in diesem Handbuch erscheinenden Produkten- und Firmennamen können eingetragene und urheberrechtlich geschützten Marken der jeweiligen Firmen sein und werden nur zur Identifizierung oder Erläuterung und zu Gunsten der Inhaber, ohne die Absicht die Rechte zu verletzen, verwendet.

# Inhaltsverzeichnis

Über diese Anleitung.....	4
Die Gestaltung dieser Anleitung.....	4
Darstellungssystematik in dieser Anleitung.....	5
<b>Kapitel 1: Einführung in den drahtlosen Router</b>	
Packungsinhalt.....	6
Systemanforderungen.....	6
Vor der Inbetriebnahme.....	6
Leistungsmerkmale der Hardware.....	7
Vorderseite.....	7
Rückseite.....	8
Bodenplatte.....	9
Befestigungsoptionen.....	10
<b>Kapitel 2: Einrichten der Hardware</b>	
Einrichten des drahtlosen Routers.....	11
Einrichten einer verdrahteten Verbindung.....	11
Einrichten einer drahtlosen Verbindung.....	12
Konfigurieren des drahtlosen Routers.....	12
Verwenden der webbasierten grafischen Benutzeroberfläche.....	12
<b>Kapitel 3: Konfigurieren der Netzwerk-Clients</b>	
Zugreifen auf den drahtlosen Router.....	14
Einstellen einer IP-Adresse für einen verdrahteten oder drahtlos verbundenen Client.....	14
<b>Kapitel 4: Konfigurieren über die webbasierte grafische Benutzeroberfläche</b>	
Konfigurieren über die webbasierte grafische Benutzeroberfläche.....	21
Benutzen der Netzwerkübersicht.....	22
Einstellen des WANs über Quick Internet Setup (QIS).....	23
Benutzung des Routers als UPnP-Medienserver.....	24
Benutzung von AiDisk.....	27
Verwalten der EzQoS-Bandbreite.....	29
Aktualisieren der Firmware.....	30
Wiederherstellen/Speichern/Uploaden der Einstellungen.....	31
Benutzung der USB-Anwendung.....	32
Erstellen eines Benutzerkontos.....	32
Einrichten einer FTP-Webseite.....	34

# Inhaltsverzeichnis

<b>Anschließen eines USB-Druckers</b> .....	<b>35</b>
<b>Kapitel 5: Installieren der Hilfsprogramme</b>	
<b>Installieren der Hilfsprogramme</b> .....	<b>40</b>
<b>Device Discovery</b> .....	<b>42</b>
<b>Firmware Restoration</b> .....	<b>42</b>
<b>EZSetup</b> .....	<b>43</b>
Verwenden des Programms EZSe.....	43
<b>Download Master (Herunterlade-Meister)</b> .....	<b>49</b>
Benutzung des Download Master .....	49
<b>Kapitel 6: Fehlerbehebung</b>	
<b>Fehlerbehebung</b> .....	<b>51</b>
<b>ASUS DDNS-Service</b> .....	<b>54</b>
Häufig gestellte Fragen (FAQs).....	54
<b>Anhang</b>	
<b>Hinweise</b> .....	<b>56</b>
<b>GNU General Public License</b> .....	<b>58</b>
<b>ASUS Kontaktinformationen</b> .....	<b>64</b>

## Über diese Anleitung

Diese Gebrauchsanleitung enthält Informationen, die Sie benötigen, um den drahtlosen Router von ASUS zu installieren und zu konfigurieren.

## Die Gestaltung dieser Anleitung

Diese Anleitung enthält die folgenden Teile:

- **Kapitel 1: Einführung in den drahtlosen Router**

Dieses Kapitel beschreibt den Packungsinhalt, die Systemanforderungen, Leistungsmerkmale der Hardware und die LED-Anzeigen des drahtlosen Routers von ASUS.

- **Kapitel 2: Einrichten der Hardware**  
Dieses Kapitel erklärt Ihnen, wie Sie den drahtlosen Router von ASUS einrichten, auf das Gerät zugreifen und das Gerät konfigurieren.
- **Kapitel 3: Konfigurieren der Netzwerk-Clients**  
Dieses Kapitel erklärt Ihnen, wie Sie die Clients im Netzwerk einrichten, damit sie mit dem drahtlosen Router von ASUS zusammenarbeiten können.
- **Kapitel 4: Konfigurieren über die webbasierte grafische Benutzeroberfläche**  
Dieses Kapitel erklärt Ihnen, wie Sie die webbasierte grafische Benutzeroberfläche verwenden, um den drahtlosen Router von ASUS zu konfigurieren.
- **Kapitel 5: Installieren der Hilfsprogramme**  
Dieses Kapitel beschreibt die Hilfsprogramme, die auf der Unterstützungs-CD erhältlich sind.
- **Kapitel 6: Fehlerbehebung**  
Dieses gibt eine Anleitung zum Beheben üblicher Probleme, die während des Benutzens des drahtlosen Routers von ASUS auftreten können.
- **Anhang**  
Dieses Kapitel enthält die rechtlichen Erklärungen und Sicherheitshinweise.

## Darstellungssystematik in dieser Anleitung



**WARNUNG:** Hier finden Sie wichtige Hinweise, um Verletzungen während des Ausführens einer Aufgabe zu vermeiden.



**VORSICHT:** Hier finden Sie wichtige Hinweise, um Schäden an Komponenten während des Ausführens einer Aufgabe zu vermeiden.



**WICHTIG:** Hier finden Sie wichtige Hinweise, die Sie beachten MÜSSEN, um eine Aufgabe fertig zu stellen.



**HINWEIS:** Hier finden Sie Tipps und zusätzliche Informationen, die das Ausführen einer Aufgabe erleichtern.

# 1

# Einführung in den drahtlosen Router

## Packungsinhalt

Stellen Sie sicher, dass die folgenden Artikel in der Packung des drahtlosen Routers von ASUS enthalten sind.

- ☒ WL-500gP V2 drahtloser Router
- ☒ Netzteil
- ☒ Unterstützungs-CD (Anleitung, Hilfsprogramme)
- ☒ RJ45-Kabel
- ☒ Kurzanleitung



---

**Hinweis:** Wenden Sie sich bitte an Ihren Händler, falls irgendein Artikel beschädigt ist oder fehlt.

---

## Systemanforderungen

Stellen Sie bitte vor dem Installieren des drahtlosen Routers von ASUS sicher, dass Ihr System/Netzwerk die folgenden Anforderungen erfüllt:

- Ein Ethernet RJ-45-Anschluss (10BaseT/100BaseTX)
- Mindestens ein drahtlos-fähiges IEEE 802.11b/g-Gerät
- Ein Webbrowser und TCP/IP-Protokoll installiert

## Vor der Inbetriebnahme

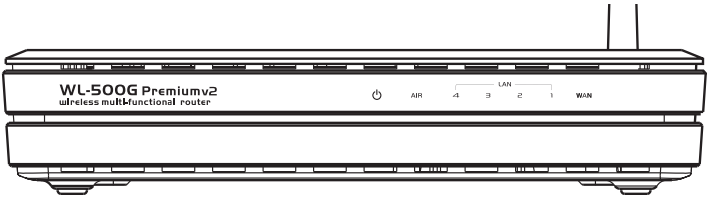
Beachten Sie die folgenden Hinweise, bevor Sie den drahtlosen Router von ASUS installieren:

- Die Länge des Ethernetkabels, das das Gerät mit dem Netzwerk (Hub, ADSL/Kabel-Modem, Router oder sonstige Netzwerkeinrichtung) verbindet, darf nicht länger als 100 m sein.
- Stellen Sie das Gerät auf eine möglichst vom Boden entfernte ebene und stabile Unterlage.
- Stellen Sie sicher, dass das Gerät nicht von Metallgegenständen blockiert wird. Halten Sie das Gerät von direkter Sonneneinstrahlung fern.
- Halten Sie das Gerät von Transformatoren, Hochleistungsmotoren, fluoreszierenden Leuchten, Mikrowellen, Kühlschränken und sonstigen industriellen Anlagen fern, um einen Signalverlust zu vermeiden.


- Installieren Sie das Gerät an einer zentralen Stelle, um eine ideale Reichweite für sämtliche drahtlosen mobilen Geräte zu erzielen.
- Achten Sie bei der Installation darauf, dass das Gerät mindestens 20 cm entfernt von Leuten liegt, um hinsichtlich der Funkstrahlenaussetzung der Menschen sicherzustellen, dass das Produkt gemäß den von der Federal Communications Commission festgelegten RF-Richtlinien betrieben wird.

# Leistungsmerkmale der Hardware

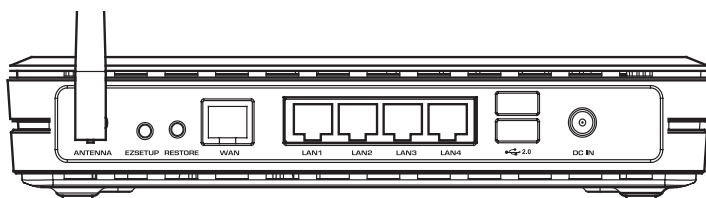
## Vorderseite




## Statusanzeigen

LED	Status	Bedeutung
 (Strom)	Aus	Kein Strom
	Ein	System betriebsbereit
	Blinkt langsam	Firmwareaktualisierung fehlgeschlagen
	Blinkt schnell	EZSetup arbeitet
<b>Funk</b> (drahtloses Netzwerk)	Aus	Kein Strom
	Ein	Drahtlos-System betriebsbereit
	Blinkt	Es werden Daten gesendet oder empfangen (drahtlos)
<b>LAN 1-4</b> (Local Area Network)	Aus	Keine Stromversorgung oder keine physische Verbindung
	Ein	Physische Verbindung mit einem Ethernet-Netzwerk existiert
	Blinkt	Es werden Daten gesendet oder empfangen (über Ethernet-Kabel)
<b>WAN</b> (Wide Area Network)	Aus	Keine Stromversorgung oder keine physische Verbindung
	Ein	Physische Verbindung mit einem Ethernet-Netzwerk existiert
	Blinkt	Es werden Daten gesendet oder empfangen (über Ethernet-Kabel)

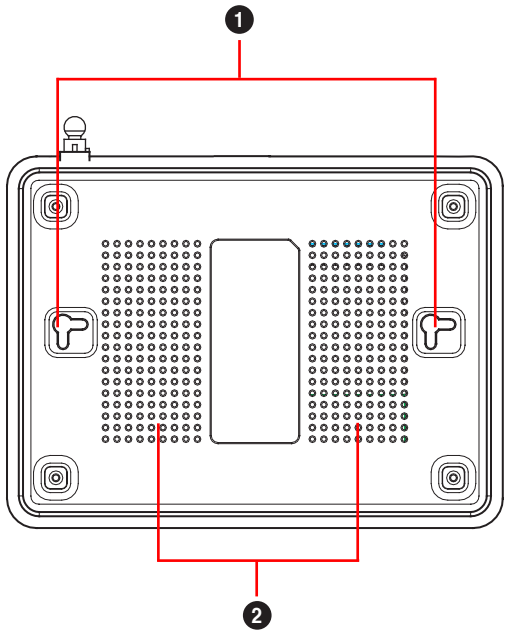
## Rückseite



Element	Beschreibung
ANTENNA	Schließen Sie die Antenne an diesen Port an.
EZSETUP	Drücken Sie diese Taste, um das Hilfsprogramm EZSetup zu starten.
RESTORE	Drücken Sie diese Taste, um das System des Routers auf seine werkseitigen Standardeinstellungen zurückzusetzen.
WAN	Verbinden Sie ein RJ-45 Ethernet-Kabel mit diesem Anschluss, um eine WAN-Verbindung herzustellen.
LAN1-LAN4	Verbinden Sie RJ-45 Ethernet-Kabel mit diesen Anschlüssen, um eine LAN-Verbindung herzustellen.
 <b>2.0</b> (USB 2.0)	Führen Sie USB2.0-Geräte, wie z.B. USB-Sticks, in diese Ports ein.
Gleichstromeingang	Verbinden Sie das Netzteil mit diesem Anschluss, um den Router mit einer Stromquelle zu verbinden.



# Bodenplatte



Element	Beschreibung
1	<b>Befestigungshaken</b> Benutzen Sie die Befestigungshaken, um Ihren Router mit zwei Rundkopfschrauben auf Beton- oder hölzernen Oberflächen zu befestigen.
2	<b>Belüftungsöffnungen</b> Diese Öffnungen sorgen für die Ventilation Ihres Routers.



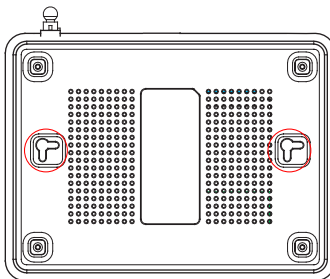
**Hinweis:** Bitte lesen Sie den Abschnitt **Befestigungsoptionen** auf der nächsten Seite dieses Benutzerhandbuchs für Details zum Befestigen Ihres Routers an der Wand oder der Decke.

## Befestigungsoptionen

Sofort einsatzbereit wurde der ASUS WL-500gP V2 Wireless Router entwickelt, um auf einer erhöhten Oberfläche, z.B. Schreibtisch oder Regal aufgestellt zu werden. Das Gerät kann ebenfalls an der Wand oder an der Decke befestigt werden.

### So befestigen Sie den ASUS WL-500gP V2:

1. Suchen Sie die Aufhängungsöffnungen an der Unterseite.
2. Markieren Sie die zwei oberen Löcher an der Wand oder einer erhöhten ebenen Oberfläche.
3. Drehen Sie zwei Schrauben soweit in die Wand, dass nur noch 0,5 cm herausschauen.
4. Haken Sie die Aufhängungsöffnungen des ASUS WL-500gP V2 in die Schrauben ein.



**Hinweis:** Richten Sie die Schrauben neu aus, wenn Sie den ASUS Wireless Router nicht einhängen können, oder wenn er zu locker sitzt.

# 2 Einrichten der Hardware

## Einrichten des drahtlosen Routers

Sie können den drahtlosen Router von ASUS entsprechend verschiedenen Verwendungskonditionen konfigurieren. Sie müssen eventuell die Standardeinstellungen des drahtlosen Routers ändern, um die Anforderungen Ihrer Drahtlos-Netzwerkumgebung zu erfüllen. ASUS bietet das Hilfsprogramm EZSetup, mit dem Sie mühelos ein sicheres drahtloses Netzwerk einrichten können.



### Hinweise:

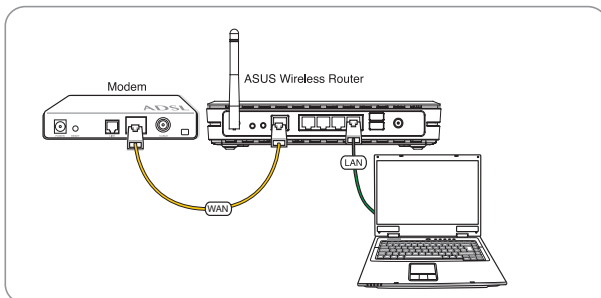
- Es ist ratsam, eine verdrahtete Verbindung für die erste Konfiguration zu verwenden, um mögliche Einstellungsprobleme infolge der Unsicherheit des drahtlosen Netzwerks zu vermeiden.
- Weitere Details zu EZSetup finden Sie im Abschnitt **EZSetup** in Kapitel 5 dieser Gebrauchsanleitung.

## Einrichten einer verdrahteten Verbindung

Dem drahtlosen Router von ASUS ist ein Ethernet-Kabel in der Packung beigelegt. Der drahtlose Router verfügt über die Auto-Crossover-Funktion. Deshalb können Sie entweder ein nicht gekreuztes Kabel (Straight-Through) oder ein gekreuztes Kabel (Crossover) für die verdrahtete Verbindung verwenden.

### So richten Sie die verdrahtete Verbindung ein:

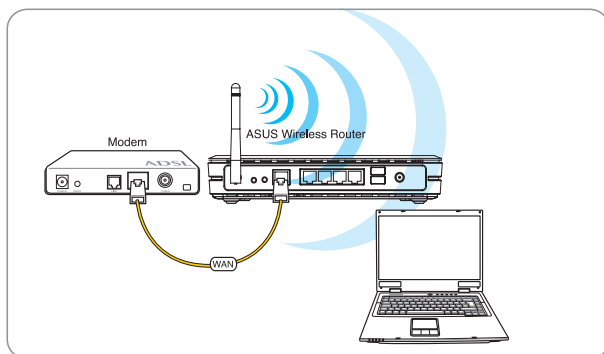
1. Schalten Sie den Router und das Modem ein.
2. Verwenden Sie ein Ethernet-Kabel, um den WAN-Anschluss am Router mit dem Modem zu verbinden.
3. Verwenden Sie ein anderes Ethernet-Kabel, um den LAN-Anschluss am Router mit dem LAN-Anschluss am PC zu verbinden.



## Einrichten einer drahtlosen Verbindung

**So richten Sie eine drahtlose Verbindung ein:**

1. Schalten Sie den Router und das Modem ein.
2. Verwenden Sie ein Ethernet-Kabel, um das Modem mit dem WAN-Anschluss am Router zu verbinden.
3. Installieren Sie eine IEEE 802.11b/g-konforme WLAN-Karte. Sehen Sie bitte in der Gebrauchsanleitung des Drahtlos-Adapters für die Drahtlos-Verbindungsvorgänge nach. Die vorgegebene SSID des drahtlosen Routers von ASUS ist „default“ (alles kleingeschrieben), die Verschlüsselung ist deaktiviert und das offene System wird als Authentifizierungsmethode verwendet.



## Konfigurieren des drahtlosen Routers

Der drahtlose Router von ASUS verfügt über eine webbasierte grafische Benutzeroberfläche, die eine Konfiguration des drahtlosen Routers über einen Webbrowser auf dem Computer ermöglicht.

### Verwenden der webbasierten grafischen Benutzeroberfläche

Wenn der PC über ein Kabel mit dem Router verbunden ist, starten Sie bitte einen Webbrowser. Die Anmeldeseite der webbasierten grafischen Benutzeroberfläche dieses Routers wird automatisch geöffnet.

Wenn der PC drahtlos mit dem Router verbunden ist, müssen Sie zuerst das Netzwerk wählen.

**So wählen Sie das Netzwerk:**

1. Klicken Sie auf **Start > Control Panel (Systemsteuerung) > Network**

## Connections (Netzwerkverbindungen) > Wireless Network Connection (Drahtlos-Netzwerkverbindung).

2. Wählen Sie auf dem Fenster **Choose a wireless network (Drahtlos-Netzwerk auswählen)** ein Netzwerk aus. Warten Sie bitte, bis die Verbindung hergestellt ist.



---

**Hinweis:** Die Standard-SSID des drahtlosen Routers ist **default**. Stellen Sie eine Verbindung mit dieser vorgegebenen SSID her.

---

3. Starten Sie nach dem Herstellen einer drahtlosen Verbindung einen Webbrowser.



---

### Hinweise:

- Sie können ebenfalls manuell die vorgegebene IP-Adresse des Routers (**192.168.1.1**) eingeben, um die webbasierte Benutzeroberfläche des Routers zu öffnen.
  - Weitere Details zum Konfigurieren des drahtlosen Routers über die webbasierte Benutzeroberfläche finden Sie in **Kapitel 4: Konfigurieren über die webbasierte grafische Benutzeroberfläche**.
-

# 3 Konfigurieren der Netzwerk-Clients

## Zugreifen auf den drahtlosen Router

### Einstellen einer IP-Adresse für einen verdrahteten oder drahtlos verbundenen Client

Die verdrahteten oder drahtlos verbundenen Clients müssen die richtigen TCP/IP-Einstellungen haben, um auf den drahtlosen Router von ASUS zuzugreifen. Stellen Sie sicher, dass die Clients und der drahtlose Router von ASUS dasselbe IP-Subnetz haben.

In der Standardeinstellung benutzt der drahtlose Router von ASUS die DHCP-Serverfunktion, die automatisch den Clients in Ihrem Netzwerk IP-Adressen zuweist.

Dennoch mögen Sie vielleicht in manchen Fällen manuell bestimmten Client-Geräten bzw. Computern in Ihrem Netzwerk statische IP-Adressen zuweisen, statt die Geräte automatisch IP-Adressen von dem drahtlosen Router beziehen zu lassen.

Folgen Sie den entsprechenden Anweisungen je nach dem Betriebssystem Ihres Client-Gerätes bzw. Computers.



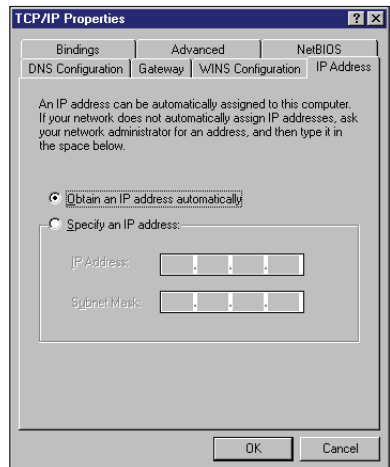
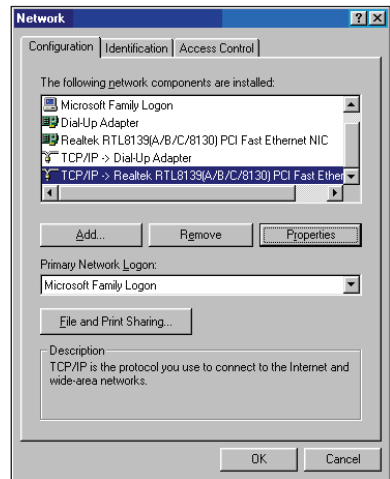
---

**Hinweis:** Falls Sie manuell Ihrem Client-Gerät eine IP-Adresse zuweisen möchten, empfehlen wir Ihnen die folgenden Einstellungen zu verwenden:

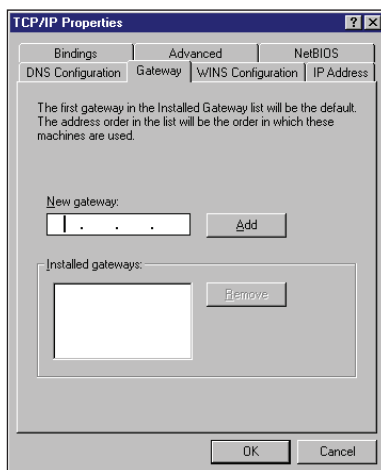
- **IP-Adresse:** 192.168.1.xxx (xxx kann eine beliebige Zahl zwischen 2 und 254 sein. Stellen Sie sicher, dass die IP-Adresse nicht von einem Gerät verwendet wird.)
  - **Subnetzmaske:** 255.255.255.0 (wie die des drahtlosen Routers von ASUS)
  - **Gateway:** 192.168.1.1 (IP-Adresse des drahtlosen Routers von ASUS)
  - **DNS:** 192.168.1.1 (IP-Adresse des drahtlosen Routers von ASUS), oder geben Sie einen bekannten DNS-Server in Ihrem Netzwerk an.
-

## Windows® 9x/ME

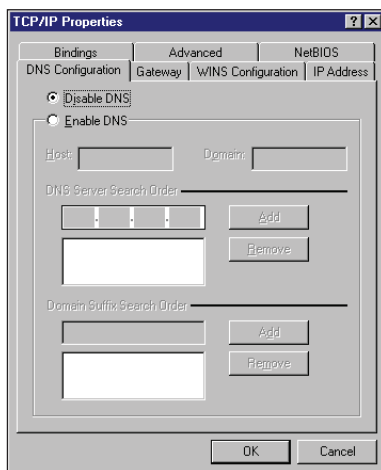
1. Klicken Sie auf **Start > Control Panel (Systemsteuerung) > Network (Netzwerk)**, um das Netzwerkeinstellungsfenster zu öffnen.
2. Wählen Sie **TCP/IP** und klicken anschließend auf **Properties (Eigenschaften)**.
3. Möchten Sie den Computer automatisch eine IP-Adresse beziehen lassen, dann klicken Sie bitte auf **Obtain an IP address automatically (IP-Adresse automatisch beziehen)** und dann auf „OK“. Klicken Sie ansonsten auf **Specify an IP address (IP-Adresse angeben)** und geben die entsprechenden Daten in die Felder **IP address (IP-Adresse)** und **Subnet Mask (Subnetzmaske)** ein.



4. Öffnen Sie die Registerkarte **Gateway**, füllen das Feld **New gateway** aus und klicken anschließend auf **Add** (**Hinzufügen**).



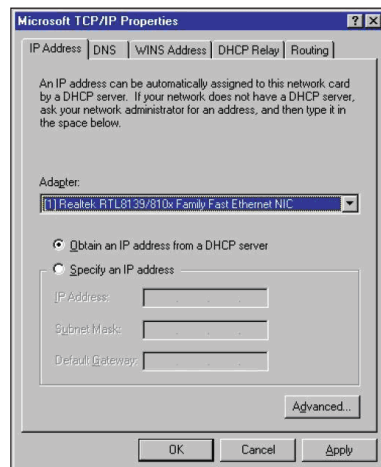
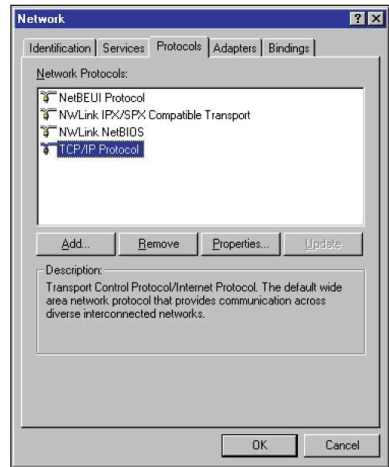
5. Öffnen Sie die Registerkarte **DNS configuration (DNS-Konfiguration)** und klicken auf **Enable DNS (DNS aktivieren)**. Füllen Sie die Felder **Host**, **Domain** und **DNS Server Search Order (DNS-Server Suchordner)** aus und klicken anschließend auf **Add** (**Hinzufügen**).
6. Klicken Sie auf **OK**.



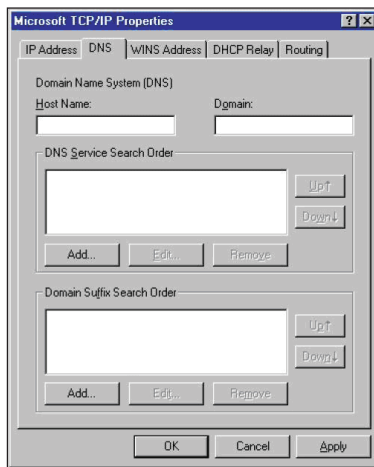


## Windows® NT4.0

1. Klicken Sie auf **Control Panel (Systemsteuerung) > Network (Netzwerk)**, um das Netzwerkeinstellungsfenster zu öffnen. Öffnen Sie anschließend die Registerkarte **Protocols (Protokolle)**.
2. Wählen Sie **TCP/IP Protocol (TCP/IP-Protokoll)** aus der Netzwerkprotokollliste aus und klicken anschließend auf **Properties (Eigenschaften)**.
3. Auf der Registerkarte „IP-Adresse“ auf dem Fenster „Microsoft TCP/IP-Eigenschaften“ können Sie Folgendes vornehmen:
  - Den Typ des im System installierten Netzwerkadapters wählen.
  - Den Router dazu veranlassen, automatisch IP-Adressen zuzuweisen.
  - Die IP-Adresse, Subnetzmaske und den Standardgateway manuell einstellen.

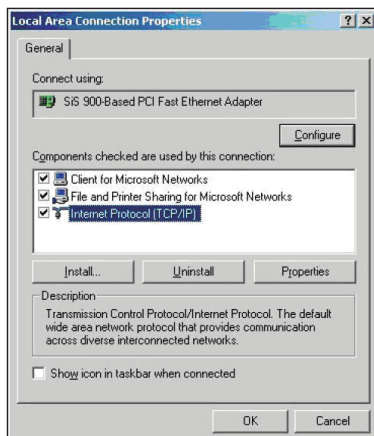


- Öffnen Sie die Registerkarte **DNS** und klicken auf **Add (Hinzufügen)** unter **DNS Service Search Order (DNS-Dienst Suchordner)**. Geben Sie den DNS an.

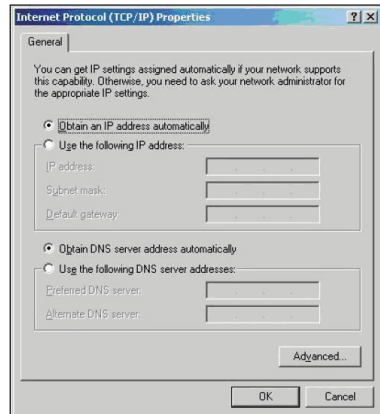


## Windows® 2000

- Klicken Sie auf **Start > Control Panel (Systemsteuerung) > Network and Dial-up Connection (Netzwerk- und DFÜ-Verbindungen)**. Rechtsklicken Sie auf **Local Area Connection (LAN-Verbindung)** und klicken anschließend auf **Properties (Eigenschaften)**.

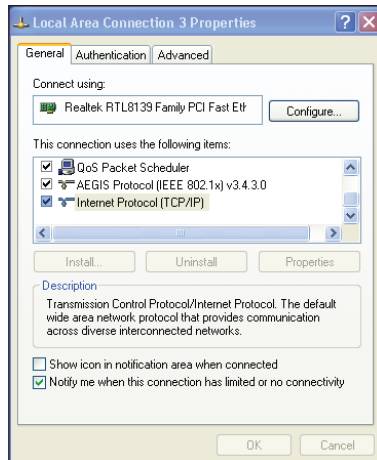


- Wählen Sie **Internet Protocol (Internetprotokoll) (TCP/IP)** und klicken anschließend auf **Properties (Eigenschaften)**.
- Möchten Sie die IP-Einstellungen automatisch zuweisen lassen, dann klicken Sie bitte auf **Obtain an IP address automatically (IP-Adresse automatisch beziehen)**. Klicken Sie ansonsten auf **Use the following IP address (Folgende IP-Adresse verwenden)** und geben die entsprechenden Daten in die Felder **IP address (IP-Adresse)**, **Subnet mask (Subnetzmaske)**, und **Default gateway (Standardgateway)** ein.
- Möchten Sie die DNS-Servereinstellungen automatisch zuweisen lassen, dann klicken Sie bitte auf **Obtain an IP address automatically (DNS-Serveradresse automatisch beziehen)**. Klicken Sie ansonsten auf **Use the following IP address (Folgende IP-Adresse verwenden)** und geben den **Preferred (Bevorzugten)** und **Alternate DNS server (Alternativen DNS-Server)** an.
- Klicken Sie auf **OK**, wenn Sie mit der Einstellung fertig sind.



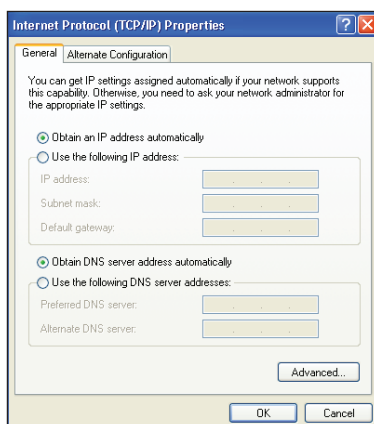
## Windows® XP

- Klicken Sie auf **Start > Control Panel (Systemsteuerung) > Network and Dial-up Connection (Netzwerk- und DFÜ-**



**Verbindungen**). Rechtsklicken Sie auf **Local Area Connection (LAN-Verbindung)** und wählen anschließend .

2. Wählen Sie **Internet Protocol (Internetprotokoll) (TCP/IP)** und klicken anschließend auf **Properties (Eigenschaften)**.
3. Möchten Sie die IP-Einstellungen automatisch zuweisen lassen, dann klicken Sie bitte auf **Obtain an IP address automatically (IP-Adresse automatisch beziehen)**. Klicken Sie ansonsten auf **Use the following IP address (Folgende IP-Adresse verwenden)** und geben die entsprechenden Daten in die Felder **IP address (IP-Adresse)**, **Subnet mask (Subnetzmaske)**, und **Default gateway (Standardgateway)** ein.
4. Möchten Sie die DNS-Servereinstellungen automatisch zuweisen lassen, dann klicken Sie bitte auf **Obtain DNS server address automatically (DNS-Serveradresse automatisch beziehen)**. Klicken Sie ansonsten auf **Use the following DNS server addresses (Folgende DNS-Serveradresse verwenden)** und geben den **Preferred and Alternate DNS server (Bevorzugten und Alternativen DNS-Server)** an.
5. Klicken Sie auf **OK**, wenn Sie mit der Einstellung fertig sind.



# 4 Konfigurieren über die webbasierte grafische Benutzeroberfläche

## Konfigurieren über die webbasierte grafische Benutzeroberfläche

Die webbasierte grafische Benutzeroberfläche des Routers bietet die folgenden Hauptfunktionen: **Network Map (Netzwerkübersicht)**, **UPnP Media Server (UPnP-Medienserver)**, **AiDisk**, und **EZQoS Bandwidth Management (EZQoS-Bandbreitenverwaltung)**.

**So nehmen Sie die Konfiguration über die webbasierte grafische Benutzeroberfläche vor:**

1. Starten Sie nach dem Einrichten einer verdrahteten oder drahtlosen Verbindung einen Webbrowser. Die Anmeldeseite wird automatisch geöffnet.



**Hinweis:** Sie können ebenfalls manuell die vorgegebene IP-Adresse des Routers (**192.168.1.1**) eingeben, um die webbasierte Benutzeroberfläche des Routers zu öffnen.

2. Geben Sie den vorgegebenen Benutzernamen (**admin**) und das Kennwort

Connect to 192.168.1.1

The server 192.168.1.1 at WL500gpv2 requires a username and password.

Warning: This server is requesting that your username and password be sent in an insecure manner (basic authentication without a secure connection).

User name: admin

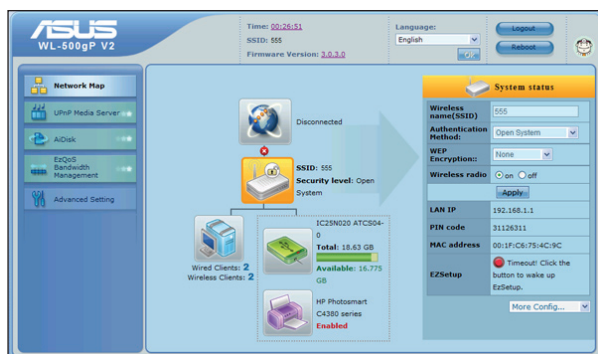
Password: .....

☐ Remember my password

OK Cancel

(admin) ein.(admin).

3. Klicken Sie auf der Hauptseite das Navigationsmenü oder die Links an, um





## Benutzen der Netzwerkübersicht




Die Seite **Network Map (Netzwerkübersicht)** zeigt den Status an und erlaubt Ihnen die Verbindungseinstellungen des Internets, des Systems und der Clients in Ihrem Netzwerk zu konfigurieren. Sie können mit der Funktion Quick Internet Setup (QIS) das WAN (Wide Area Network) einstellen oder mit dem Hilfsprogramm EZSetup das LAN (Local Area Network) konfigurieren.



**Hinweis:** Weitere Details zu EZSetup finden Sie im Abschnitt **EZSetup** in Kapitel 5 dieser Gebrauchsanleitung.

Um den Status anzuzeigen oder die Einstellungen zu ändern, klicken Sie bitte auf ein entsprechendes Symbol auf der Hauptseite:

Symbol	Beschreibung
	<b>Internetstatus</b> Klicken Sie auf dieses Symbol, um den Internetverbindungsstatus, die WAN IP-Adresse, den DNS, den Verbindungstyp und die Gateway-Adresse anzuzeigen. Verwenden Sie die Funktion Quick Internet Setup (QIS) auf der Internetstatusseite, um das WAN einzustellen.  Hinweis: Weitere Informationen zu der Funktion Quick Internet Setup finden Sie im Abschnitt <b>Einstellen des WANs über Quick Internet Setup (QIS)</b> auf der nächsten Seite.
	<b>Systemstatus</b> Klicken Sie auf dieses Symbol, um die SSID, das Authentifizierungsverfahren, die WEP-Verschlüsselung, die LAN-IP, den PIN-Code und die MAC-Adresse anzuzeigen oder den drahtlosen Funk ein-/auszuschalten. Starten Sie die WPS-Funktion auf der Systemstatusseite.

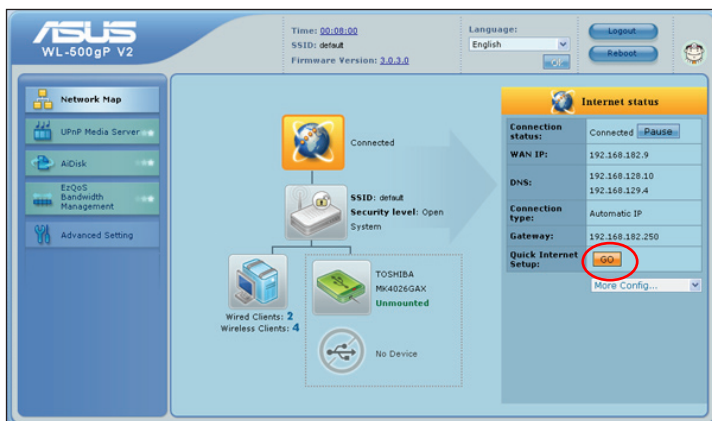
Symbol	Beschreibung
	<b>Clientstatus</b> Klicken Sie auf dieses Symbol, um Informationen zu den Clients oder Computern im Netzwerk anzuzeigen oder einen Client zu sperren/entsperren.
	<b>USB-Festplattenstatus</b> Klicken Sie auf dieses Icon, um Informationen über die USB-Festplatte anzuzeigen, die mit dem kabellosen Router verbunden ist.
	<b>USB-Druckerstatus</b> Klicken Sie auf dieses Icon, um Informationen über den USB-Drucker anzuzeigen, der mit dem kabellosen Router verbunden ist.

## Einstellen des WANs über Quick Internet Setup (QIS)

Die Funktion Quick Internet Setup (QIS) erkennt automatisch den Internetverbindungstyp. Die Funktion hilft Ihnen das WAN einzustellen, wenn es sich um besondere Internetverbindungstypen handelt.

So verwenden Sie QIS, um das WAN einzustellen:

1. Auf der Seite **Internet status (Internetstatus)** klicken Sie auf **GO (GEHE)** in dem Feld **Quick Internet Setup**.



2. Wählen Sie Ihren Verbindungstyp aus den folgenden ISP-Diensttypen aus: **Automatic IP (Automatische IP)**, **PPPoE**, **PPTP**, **L2TP**, und **Static IP (Statische IP)**.
3. Klicken Sie auf **Apply all settings (Alle Einstellungen übernehmen)**, um die Einstellungen zu speichern.

# Benutzung des Routers als UPnP-Medienserver

Ihr kabelloser Router ermöglicht UPnP (Universal Plug and Play) (Universelle Sofortige Betriebsbereitschaft) -Geräten, wie z.B. einem Xbox-Gerät, auf Multimedia-Dateien in Ihrer USB-Festplatte zuzugreifen.

## Benutzung des Routers als UPnP-Server

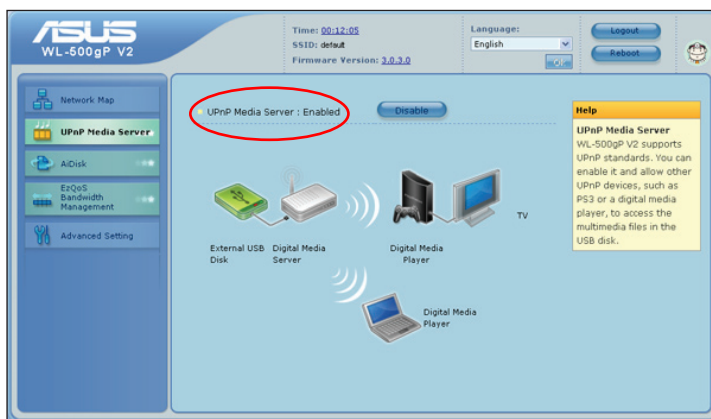


**Hinweis:** Bevor Sie die UPnP-Medienserver-Funktion benutzen, installieren Sie bitte eine Funknetzwerk-Karte auf Ihrem UPnP-Gerät.

1. Klicken Sie auf **UPnP Media Server (UPnP-Medienserver)** aus dem Navigationsmenü auf der linken Bildschirmseite.



2. Wählen Sie **UPnP Media Server: Enabled (UPnP-Medienserver: Aktiviert)**  
Ihr kabelloser Router ist nun bereit, um die Medien-Dateien zu teilen, welche auf Ihrer USB-Festplatte gespeichert sind.

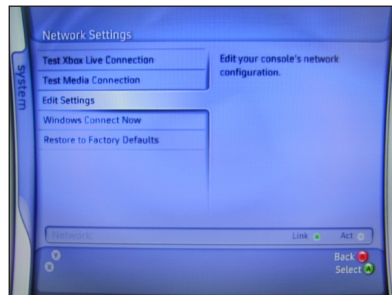




## Abspielen von Medien-Dateien auf der Xbox 360

Um Medien-Dateien auf der Xbox 360 abzuspielen:

1. Starten Sie die Xbox360 und gehen Sie zum Punkt **System (System) > Edit Settings (Verändere Einstellungen)**, um Ihre kabellose Netzwerkverbindung einzurichten.



2. Stellen Sie die **IP Settings (IP-Einstellungen)** auf **Automatic (Automatisch)** und gehen Sie sicher, dass Ihre Xbox360 eine valide IP-Adresse erhält.



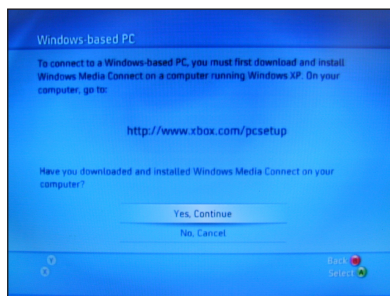
3. Um Musik von Ihrer USB-Festplatte abzuspielen, wählen Sie **Media (Medien) > Music (Musik)**.



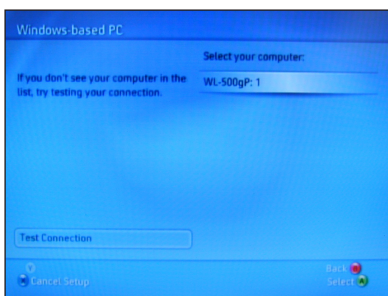
4. Wählen Sie **Computer** aus.



5. Wählen Sie **Yes, continue** (**Ja, weitermachen**), wenn Sie aufgefordert werden, **Window Media Connect (Windows Media Verbinden)** auf Ihrem PC zu installieren.



6. Die Xbox360 sucht automatisch nach dem kabellosen Router. Wählen Sie den kabellosen Router aus, um die Verbindung herzustellen.



# Benutzung von AiDisk

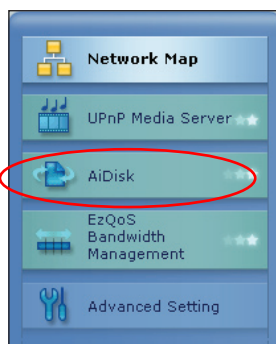
AiDisk erlaubt es Ihnen, einen FTP-Server einzurichten und den Inhalt einer USB-Festplatte mit den Klienten in Ihrem Netzwerk zu teilen.



**Hinweis:** Gehen Sie vor der Benutzung von AiDisk sicher, dass Sie eine USB-Festplatte in den USB-Port Ihres kabellosen Routers.

## Um AiDisk zu benutzen:

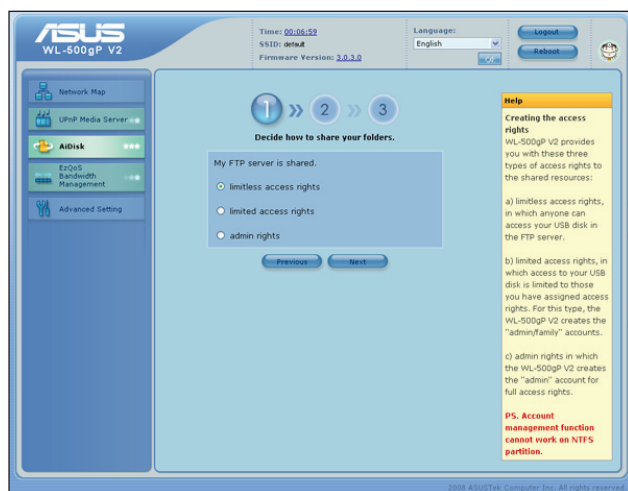
1. Klicken Sie auf **AiDisk** aus dem Navigationsmenü auf der linken Bildschirmseite.



2. Klicken Sie im Bildschirm **Welcome to AiDisk wizard (Willkommen zum AiDisk-Assistenten)** auf **Go (Los)**.



- Wählen Sie die Zugriffsrechte, die Sie den Klienten, welche auf Ihre geteilten Daten zugreifen, zuweisen wollen.



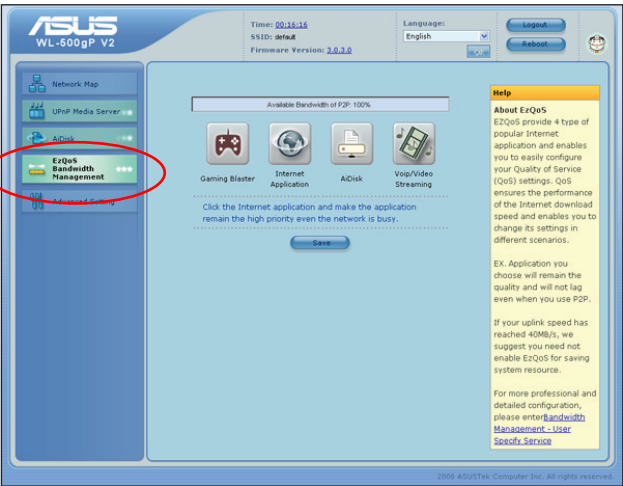
- Wenn Sie Ihren eigenen Domainnamen für Ihre FTP-Webseite vermittels der ASUS DDNS-Service erstellen wollen, wählen Sie bitte **I will use the service and accept the Terms of service (Ich werde den Service nutzen und akzeptiere die Service-Konditionen)**. Andernfalls wählen Sie bitte **Skip ASUS DDNS setting (Überspringe ASUS DDNS-Einstellung)**. Klicken Sie **Next (Weiter)**, um das Einrichten zu abzuschließen.
- Wenn Sie damit fertig sind, klicken Sie auf **Finish (Abschließen)**.
- Um auf die FTP-Webseite, die Sie erstellt haben, zuzugreifen, starten Sie bitte einen Webbrowser und geben den FTP-Link ein (**ftp://<domain name>**).

# Verwalten der EzQoS-Bandbreite

Die EzQoS-Bandbreitenverwaltung erlaubt Ihnen die Bandbreitenpriorität einzustellen und den Netzwerkverkehr zu steuern.

So stellen Sie die Bandbreitenpriorität ein:

- 1. Klicken Sie auf **EzQoS Bandwidth Management (EzQoS-Bandbreitenverwaltung)** im Navigationsmenü auf der linken Seite.



- 2. Klicken Sie auf eine der vier Anwendungen, um die Bandbreitenpriorität einzustellen:

Symbol	Beschreibung
	<b>Spiel-Blaster</b> Der Router gibt dem Spieldatenverkehr die Priorität.
	<b>Internetanwendung</b> Der Router gibt dem Internetanwendungsdatenverkehr wie z.B. beim Empfangen und Senden von E-Mails sowie beim Surfen im Internet die Priorität.
	<b>AiDisk</b> Der Router gibt dem Datenverkehr beim Downloaden/ Uploaden von Daten zu/von dem FTP-Server die Priorität.
	<b>Voip/Video-Streaming</b> Der Router gibt dem Audio/Video-Datenverkehr die erste Priorität.

- 3. Klicken Sie auf **Save (Speichern)**, um die Konfigurationen zu speichern.

# Aktualisieren der Firmware



**Hinweis:** Laden Sie die neueste Firmware von der ASUS-Website unter <http://www.asus.com> herunter.

## So aktualisieren Sie die Firmware:

1. Klicken Sie auf **Advanced Setting (Erweiterte Einstellungen)** im Navigationsmenü auf der linken Seite.



2. Klicken Sie auf **Firmware Upgrade (Firmware aktualisieren)** im Menü **Administration**.
3. Klicken Sie auf **Browse (Durchsuchen)** im Feld **New Firmware File (Neue Firmwaredatei)**.
4. Klicken Sie auf **Upload (Uploaden)**. Der Uploadvorgang kann ca. drei Minuten dauern.

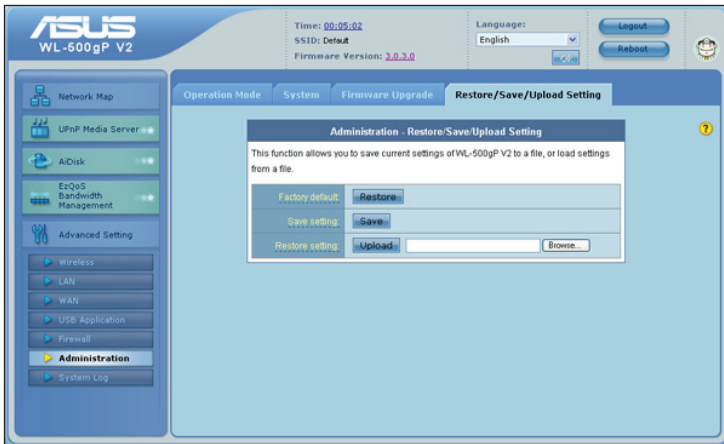


**Hinweis:** Falls der Aktualisierungsvorgang misslungen ist, wechselt der drahtlose Router automatisch in den Not- bzw. Fehlermodus und die Betriebs-LED-Anzeige an der Vorderseite blinkt langsam. Verwenden Sie das Firmwarewiederherstellungs-Hilfsprogramm, um das System wiederherzustellen. Weitere Details zu diesem Hilfsprogramm finden Sie im Abschnitt **Firmware Restoration** in Kapitel 5 dieser Gebrauchsanleitung.

# Wiederherstellen/Speichern/Uploaden der Einstellungen

So werden die Einstellungen wiederhergestellt/gespeichert/hochgeladen:

1. Klicken Sie auf **Advanced Setting (Erweiterte Einstellungen)** im Navigationsmenü auf der linken Seite.



2. Klicken Sie auf **Restore/Save/Upload Setting (Einstellungen wiederherstellen/speichern/uploaden)** im Menü **Administration**.
3. Wählen Sie die Aufgaben, die Sie vornehmen möchten:
  - Um die werkseitigen Standardeinstellungen wiederherzustellen, klicken Sie auf **Restore (Wiederherstellen)** und dann auf **OK** auf dem Bestätigungsaufforderungsfenster.
  - Um die aktuellen Systemeinstellungen zu speichern, klicken Sie auf **Save (Speichern)**. Klicken Sie anschließend auf **Save (Speichern)** auf dem Dateidownload-Fenster, um die Systemdatei unter dem gewünschten Ordner zu speichern.
  - Um die vorherigen Systemeinstellungen wiederherzustellen, klicken Sie auf **Browse (Durchsuchen)**, um die wiederherzustellende Systemdatei zu suchen. Klicken Sie anschließend auf **Upload (Uploaden)**.

# Benutzung der USB-Anwendung

Der kabellose ASUS-Router bietet zwei USB2.0-Ports für den Anschluss von USB-Geräten, wie etwa einem USB-Speichergerät, einer USB-Kamera oder einem USB-Printer, um es Ihnen zu erlauben, die Arbeitsumgebung zu überwachen, Dateien auszutauschen oder mit Klienten im Netzwerk einen Printer zu teilen.



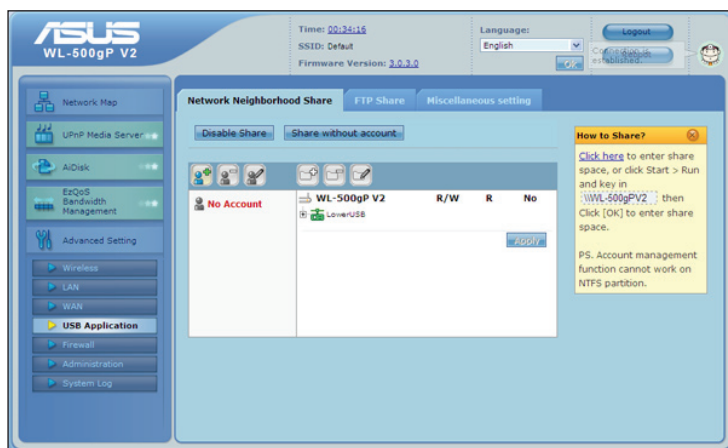
**Hinweis:** Um diese Funktionalität zu benutzen, müssen Sie ein USB-Speichergerät, wie etwa eine USB-Festplatte oder einen USB-Stick, in den USB2.0-Port an der Rückplatte Ihres kabellosen Routers einstecken. Gehen Sie sicher, dass das USB-Speichergerät korrekt formatiert und partitioniert ist.

## Erstellen eines Benutzerkontos


Sie müssen neue Benutzerkonten erstellen, bevor sie Dateien oder Daten im USB-Speichergerät austauschen können.

### Um ein Benutzerkonto zu erstellen:

1. Klicken Sie auf **Advanced Setting (Fortgeschrittene Einstellung) > USB Application (USB-Anwendung)** aus dem Navigationsmenü auf der linken Bildschirmseite.
2. Klicken Sie auf **Share with account (Mit Konto teilen)** und klicken Sie auf



**OK**, um die Austausch-Funktionalität zu aktivieren.

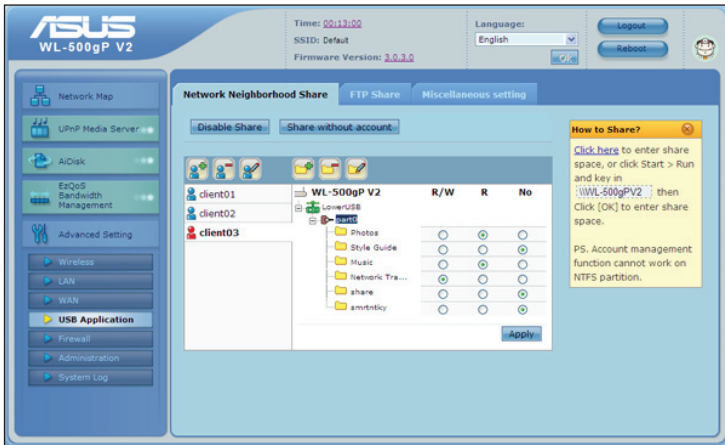
3. Klicken Sie das Icon Add Account  (Icon für das Hinzufügen eines Kontos).
4. In den Feldern **Account (Konto)** und **Password (Passwort)** geben Sie bitte den Namen und das Passwort des Klienten/Computers in Ihrem Netzwerk ein. Geben Sie das Passwort erneut ein und bestätigen Sie es. Klicken Sie auf **Add (Hinzufügen)**, um das Konto zur Liste hinzuzufügen.



## Zuweisen von Zugriffsrechten

Um Zugriffsrechte zuzuweisen:

1. Klicken Sie auf **Advanced Setting (Fortgeschrittene Einstellung) > USB Application (USB-Anwendung)** aus dem Navigationsmenü auf der linken Bildschirmseite.
2. Wählen Sie das Konto aus, dem Sie Zugriffsrechte zuweisen wollen.



3. Wählen Sie aus der Liste der Dateien diejenige Art von Zugriffsrechten, die Sie für spezifische Dateien zuweisen wollen.
  - **R/W (Lesen /Schreiben):** Wählen Sie diese Option, um Lese/Schreib-Zugriff für eine spezifische Datei zuzuweisen.
  - **R (Lesen):** Wählen Sie diese Option, um nur einen Lese-Zugriff für eine spezifische Datei zuzuweisen.
  - **No (Nein):** Wählen Sie diese Option, wenn Sie eine spezifische Datei nicht teilen wollen.
4. Klicken Sie auf **Apply (Anwenden)**, um diese Änderungen anzuwenden.
5. Setzen Sie in der Registerkarte **Miscellaneous setting (Verschiedene Einstellungen)** die Arbeitsgruppe auf **WORKGROUP (ARBEITSGRUPPE)**, um allen Computern in der **WORKGROUP (ARBEITSGRUPPE)** Zugriff auf das USB-Speichergerät des kabellosen Routers zu ermöglichen.
6. Starten Sie **My Network Place (Mein Netzwerk-Platz)** von einem Computer, der an den kabellosen Router angeschlossen ist. Klicken Sie auf **view work group computers (Betrachte Computer in der Gruppe)**, um den kabellosen Router in der **Workgroup (Arbeitsgruppe)**-Kategorie zu sehen. Alle Dateien auf dem USB-Speichergerät werden nun mit den Computern in Ihrem Netzwerk geteilt.

# Einrichten einer FTP-Webseite

Der kabellose ASUS-Router ermöglicht es Ihnen, Dateien von Ihrem USB-Speichergerät mit Computern im LAN-Netzwerk durch das Internet zu teilen.

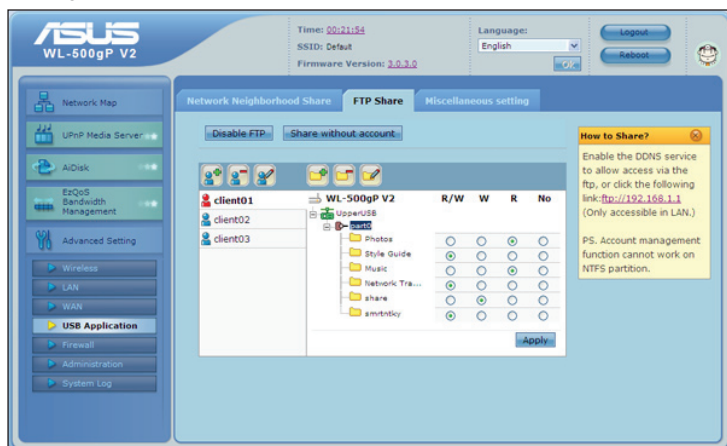


## Hinweise:

- Um diese Funktionalität zu benutzen, müssen Sie ein USB-Speichergerät, wie etwa eine USB-Festplatte oder einen USB-Stick, in den USB2.0-Port an der Rückplatte Ihres kabellosen Routers einfügen. Gehen Sie sicher, dass das USB-Speichergerät korrekt formatiert und partitioniert ist.
- Um auf die FTP-Webseite zuzugreifen können Sie entweder den DDNS-Service aktivieren oder den FTP-Link **ftp://192.168.1.1** von irgendeinem Computer im LAN-Netzwerk aus eingeben.

## Um eine FTP-Webseite einzurichten:

1. Klicken Sie auf **Advanced Setting (Fortgeschrittene Einstellung) > USB Application (USB-Anwendung)** aus dem Navigationsmenü auf der linken Bildschirmseite.
2. Wählen Sie in der Registerkarte **FTP Share (FTP-Teilen)** das Konto aus, dem Sie Zugriffsrechte zuweisen wollen.



3. Wählen Sie aus der Liste der Dateien diejenige Art von Zugriffsrechten, die Sie für spezifische Dateien zuweisen wollen:
  - **R/W (Lesen/Schreiben):** Wählen Sie diese Option, um Lese/Schreib-Zugriff für eine spezifische Datei zuzuweisen.
  - **W (Schreiben):** Wählen Sie diese Option, um nur einen Schreib-Zugriff für eine spezifische Datei zuzuweisen.
  - **R (Lesen):** Wählen Sie diese Option, um nur einen Lese-Zugriff für eine spezifische Datei zuzuweisen.
  - **No (Nein):** Wählen Sie diese Option, wenn Sie eine spezifische Datei nicht teilen wollen.
4. Klicken Sie auf **Apply (Anwenden)**, um diese Änderungen anzuwenden.
5. Geben Sie von irgendeinem Computer im LAN-Netzwerk **ftp://192.168.1.1** in einen Webbrowser ein.

# Anschließen eines USB-Druckers

Schließen Sie einen kompatiblen USB-Drucker an den USB2.0-Port des kabellosen ASUS-Routers, um den USB-Drucker mit Ihren LAN-Klienten zu teilen.



**Hinweis:** Besuchen Sie die ASUS-Webseite <http://www.asus.com> für kompatible Lieferanten und Modelle.

## Zum Anschließen eines USB-Druckers:

1. Stecken Sie den USB-Drucker in den USB2.0-Port an der Hinterseite des kabellosen Routers.
2. Installieren Sie den Druckertreiber für das Betriebssystem Ihres Computers.



**Hinweis:** Lesen Sie den nachstehenden Abschnitt, um den Drucker unter Windows® XP zu installieren.

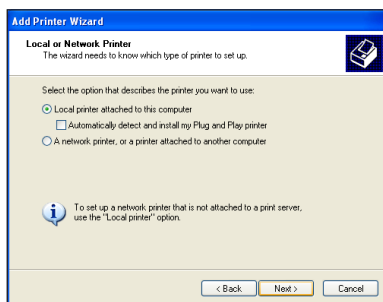
## Installieren des Druckers unter Windows® XP

Um den Drucker unter Windows® XP zu installieren:

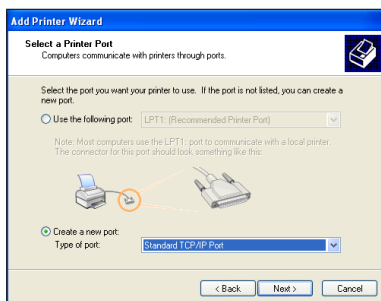
1. Lassen Sie den **Add Printer Wizard (Drucker-Hinzufüge-Assistent)** unter **Start > Printers and Faxes (Drucker und Faxgeräte) > Add a printer (Füge einen Drucker hinzu)** laufen.



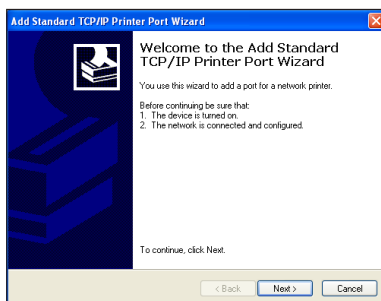
2. Wählen Sie **Local printer attached to this computer (Örtlicher Computer mit diesem Computer verbunden)** und dann **Next (Weiter)**.



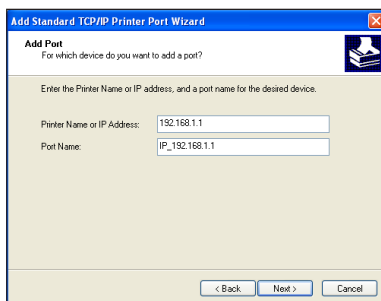
3. Wählen Sie **Create a new port** (**Erstellen Sie einen neuen Port**) und stellen Sie die Art des **Port** auf **Standard TCP/IP Port (Normaler TCP/IP-Port)**. Klicken Sie dann auf **Next (Weiter)**.



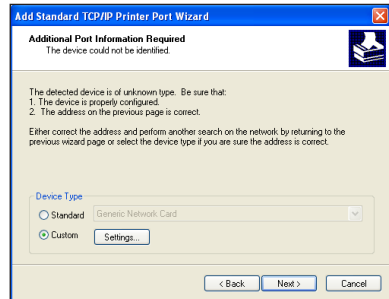
4. Klicken Sie auf **Next (Weiter)**, um den TCP/IP-Port für den Zugriff auf den Netzwerk-Drucker einzurichten.



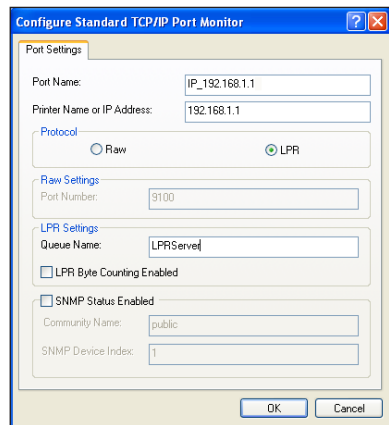
5. Geben Sie die IP-Adresse des kabellosen Routers in das Feld **Printer Name or IP Address** (**Druckername der IP-Adresse**) und klicken Sie dann auf **Next (Weiter)**.



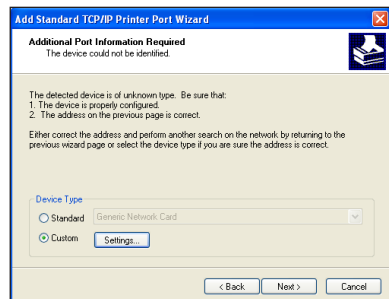
6. Wählen Sie **Custom** (**Benutzerdefiniert**) und klicken Sie dann auf **Settings** (**Einstellungen**)...



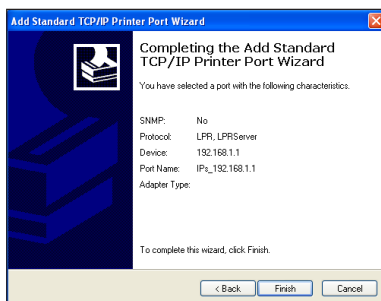
7. Stellen Sie **Protocol** (**Protokoll**) auf **LPR** und schreiben Sie **LPRServer** in **Queue Name** (**Warteschlangen-Name**), klicken Sie auf **Next** (**Weiter**), um weiterzumachen.



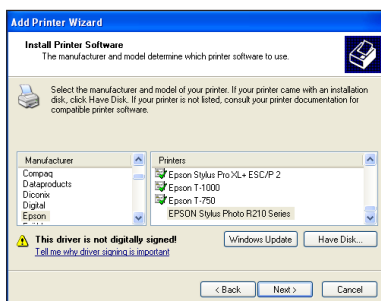
8. Drücken Sie **Next** (**Weiter**), um die normale Einstellungen für den TCP/IP-Port abzuschließen.



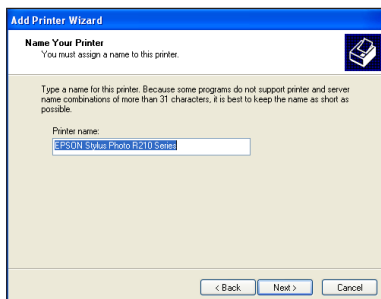
9. Drücken Sie auf **Finish** (**Abschließen**), um die Einstellungen abzuschließen und zum **Add Printer Wizard (Drucker-Hinzufüge-Assistenten)** zurückzukehren.



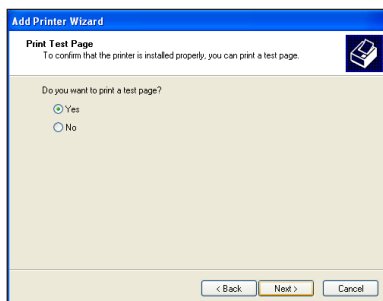
10. Installieren Sie einen Druckertreiber von der Liste der Lieferanten und Modelle. Falls Ihr Drucker nicht in der Liste vorhanden sein sollt, klicken Sie auf **Have Disk (Habe Diskette)**, um die Position des Treibers manuell zuzuweisen.



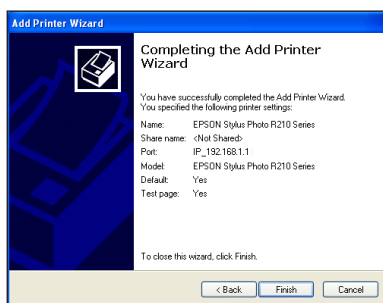
11. Klicken Sie auf **Next (Weiter)**, um den voreingestellten Namen für den Drucker zu akzeptieren.



12. Wählen Sie **Yes (Ja)**, um eine Test-Seite zu drucken. Klicken Sie **Next (Weiter)**, um zu drucken.



13. Die Installation ist abgeschlossen. Klicken Sie auf **Finish (Abschließen)**, um den **Add Printer Wizard (Drucker-Hinzufüge-Assistenten)** zu verlassen.



14. Nach dem Anschließen Ihres USB-Treibers und dem Installieren des Druckertreibers können Sie nun den Namen und den Status des Druckers auf der grafischen Internet-Benutzeroberfläche (GUI) Ihres kabellosen Routers sehen.



**Hinweis:** Falls Sie den Drucker bereits örtlich an Ihrem Computer installiert haben, klicken Sie mit Rechts auf das Drucker-Icon und wählen Sie **Property (Eigenschaft) > Port-Registerkarte**, um einen normalen TCP/IP-Port hinzuzufügen. Klicken Sie dann auf **Add Port (Füge Port hinzu)**, wählen **Standard TCP/IP Port (Normaler TCP/IP-Port)** und klicken auf den Knopf **New Port (Neuer Port)**. Lesen Sie für die Einstellungs-Prozeduren bitte unter den Schritten 5-8 nach.



**Hinweis:** Falls Sie Windows® 98 oder ME benutzen, die keinen Standard TCP/IP Port (normalen TCP/IP-Port) unterstützen, müssen Sie die Option Remote Port (Fernliegender Port) nutzen, Sie vom kabellosen ASUS-Router unterstützt wird.

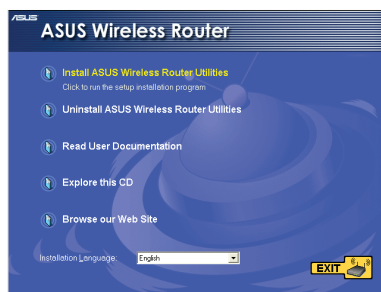
# 5 Installieren der Hilfsprogramme

## Installieren der Hilfsprogramme

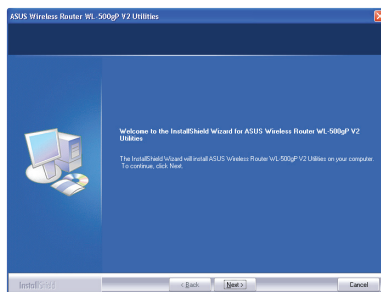
Die Unterstützungs-CD enthält Hilfsprogramme zum Konfigurieren des drahtlosen Routers von ASUS. Legen Sie die Unterstützungs-CD in Ihr optisches Laufwerk ein, um die ASUS WLAN-Hilfsprogramme unter Microsoft® Windows zu installieren. Falls die Autorun-Funktion deaktiviert ist, führen Sie bitte die Datei **setup.exe** im Stammordner auf der Unterstützungs-CD aus.

### So installieren Sie die Hilfsprogramme:

1. Klicken Sie auf **Install...Utilities**  
(Hilfsprogramme...installieren).

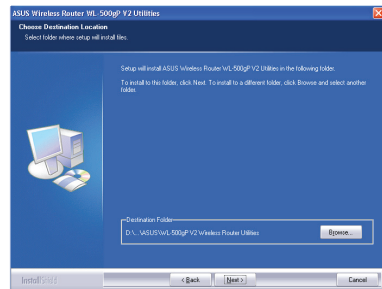


2. Klicken Sie auf **Next (Weiter)**.

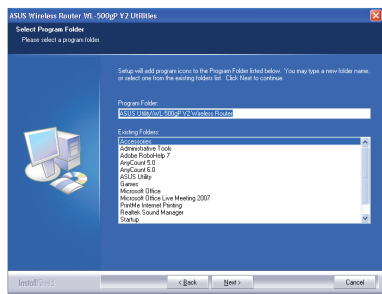




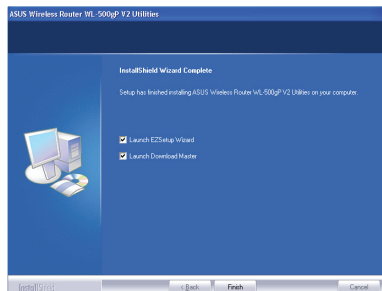
3. Klicken Sie auf **Next (Weiter)**, um den vorgegebenen Zielordner anzunehmen. Oder klicken Sie auf **Browse (Durchsuchen)**, um einen anderen Ordner anzugeben.



4. Klicken Sie auf **Next (Weiter)**, um den vorgegebenen Programmordner anzunehmen. Ansonsten geben Sie einen anderen Namen ein.



5. Klicken Sie auf **Finish (Fertig stellen)**, wenn die Einstellung fertig gestellt wurde.

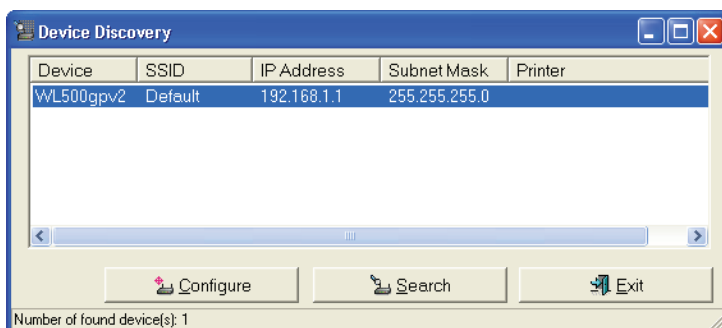


# Device Discovery

Device Discovery ist eines der ASUS WLAN-Hilfsprogramme, das einen drahtlosen Router von ASUS erkennen kann und Ihnen das Gerät zu konfigurieren erlaubt.

## So starten Sie das Hilfsprogramm Device Discovery:

- Klicken Sie auf **Start > All Programs (Alle Programme) > ASUS Utility > Device Discovery** unter Windows.

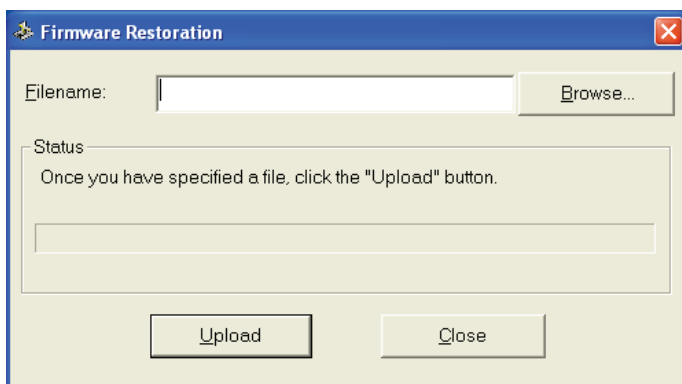


# Firmware Restoration

Firmware Restoration ist ein Hilfsprogramm, das nach einem drahtlosen Router von ASUS, der während eines Firmwareaktualisierungsvorgangs ausgefallen ist, sucht und die von Ihnen angegebene Firmware wiederherstellt bzw. neu uploaden. Der Vorgang kann drei bis vier Minuten dauern.

## So starten Sie das Hilfsprogramm Firmware Restoration:

- Klicken Sie auf **Start > All Programs (Alle Programme) > ASUS Utility > Firmware Restoration** unter Windows.



**Hinweis:** Dieses Programm ist kein Firmwareaktualisierungsprogramm und kann nicht auf einem drahtlosen Router von ASUS, der in Betrieb ist, verwendet werden. Eine normale Firmwareaktualisierung kann über die webbasierte Benutzeroberfläche ausgeführt werden. Weitere Informationen hierzu finden Sie in **Kapitel 4: Konfigurieren über die webbasierte grafische Benutzeroberfläche**.

# EZSetup

EZSetup (EinfachesEinrichten) ist ein Utility (Dienstprogramm), dass Wi-Fi Protected Setup (WPS bzw. Geschütztes Einrichten von Funknetzwerken) unterstützt. Es erlaubt Ihnen, ganz einfach ein sicheres und geschütztes kabelloses Netzwerk einzurichten.

## Verwenden des Programms EZSetup



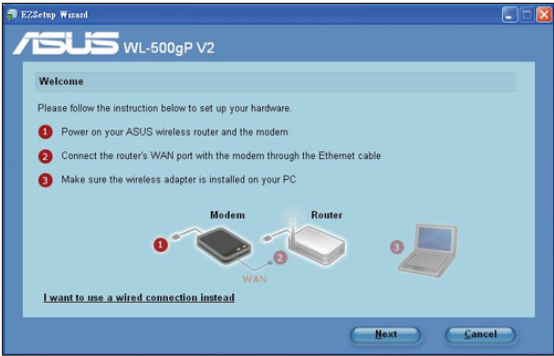
### Hinweise

- Achten Sie darauf, eine Drahtlos-LAN-Karte mit der WPS (Wireless Protected Setup)-Funktion zu verwenden.
- Die folgende Tabelle zeigt die Windows®-Betriebssysteme und Drahtlos-LAN-Karten/-Adapter an, die WPS unterstützen:

Unterstützte Betriebssysteme	Unterstützte Drahtlos-Adapter
Vista 32/64	Intel® Drahtlos-LAN-Karte
	ASUS 167g V2 Treiber V3.0.6.0 oder Nachfolger
	ASUS 160N/130N Treiber V2.0.0.0 oder Nachfolger
XP SP2	Intel® Drahtlos-LAN-Karte
	ASUS 167g V2 Treiber V1.2.2.0 oder Nachfolger
	ASUS 160N/130N Treiber V1.0.4.0 oder Nachfolger
XP SP1 und 2000	ASUS LAN-Karte mit dem ASUS WLAN-Hilfsprogramm
	ASUS 167g V2 Treiber V1.2.2.0 oder Nachfolger
	ASUS 160N/130N Treiber V1.0.4.0 oder Nachfolger

### So verwenden Sie EZSetup:

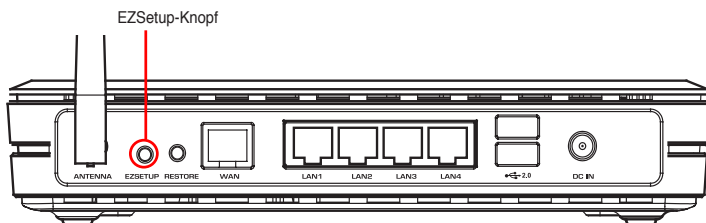
1. Befolgen Sie die Anweisungen auf dem Bildschirm und richten Sie Ihre Hardware ein. Wenn Sie damit fertig sind, klicken Sie auf **Next (Weiter)**.



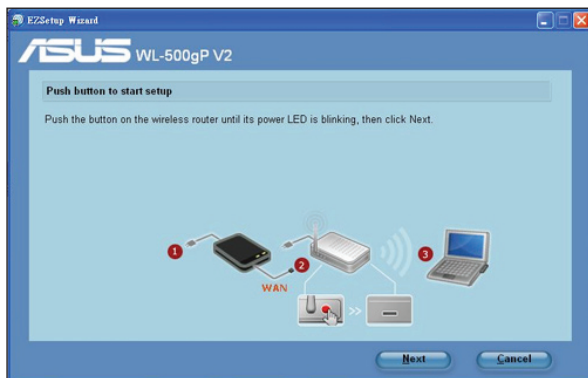


**Hinweis:** Verwenden Sie das Hilfsprogramm EZSetup jeweils nur mit einem drahtlosen Client. Falls der drahtlose Client den drahtlosen Router im EZSetup-Modus nicht erkennen kann, stellen Sie bitte das Client-Gerät und den drahtlosen Router näher aneinander.

2. Drücken Sie den EZSetup-Knopf an der Rückseite des kabellosen Routers für länger als fünf Sekunden.



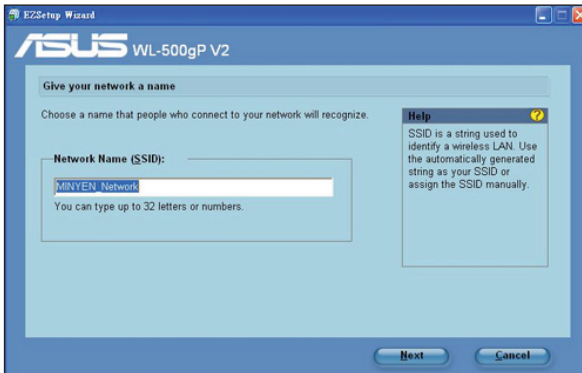
3. Klicken Sie zum Fortfahren auf **Next (Weiter)** auf dem Fenster des EZSetup-Assistenten.



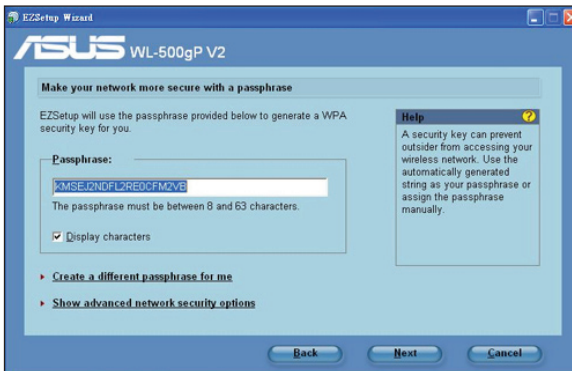
**Hinweise:**

- Wenn EZSetup ausgeführt wird, wird die Internetverbindung kurz unterbrochen und dann wieder aufgebaut.
- Wenn der EZSetup-Knopf ohne Ausführen des EZSetup-Assistenten gedrückt wird, dann blinkt die PWR-Anzeige und die Internetverbindungen werden für eine kurze Weile unterbrochen und dann wieder aufgebaut.

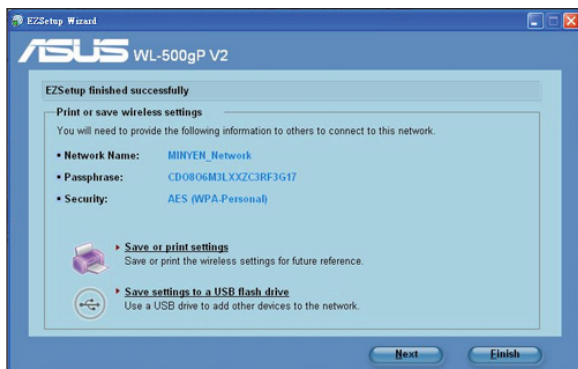
4. Weisen Sie Ihrem Netzwerk einen Namen zu und klicken dann auf **Next (Weiter)**.



5. Verwenden Sie die automatisch erzeugte Passphrase als Sicherheitsschlüssel Ihres Netzwerks. Oder geben Sie manuell eine Passphrase ein, die aus 8 bis 63 Zeichen besteht. Klicken Sie auf **Next (Weiter)**.

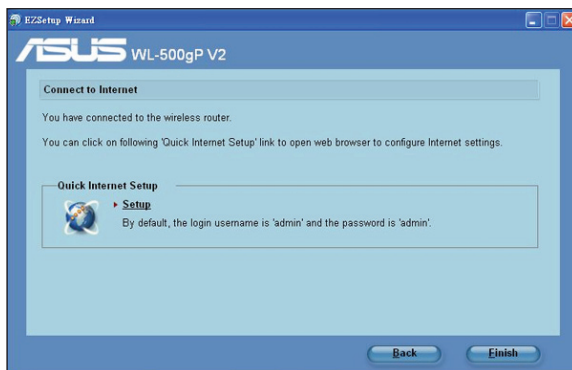


6. Die Installation wird damit abgeschlossen. Klicken Sie auf **Save or print settings (Einstellungen speichern oder ausdrucken)**, um die Daten für einen späteren Gebrauch aufzubewahren. Sie können ebenfalls auf **Save settings to a USB flash drive (Einstellungen in ein USB-Flash-Laufwerk speichern)** klicken, um andere Geräte zu dem Netzwerk hinzuzufügen. Klicken Sie auf **Next (Weiter)**, um eine Verbindung mit dem Internet herzustellen.



**Hinweis:** Weitere Informationen zum Hinzufügen weiterer Geräte zum Netzwerk über ein USB-Flash-Laufwerk finden Sie im Abschnitt **Hinzufügen weiterer Netzwerkgeräte über ein USB-Flash-Laufwerk** auf der nächsten Seite.

7. Die Verbindung mit dem drahtlosen Router wurde aufgebaut. Klicken Sie auf **Setup (Einstellen)**, wenn Sie die Interneteneinstellungen vornehmen möchten. Klicken Sie zum Beenden des EZSetup-Assistenten auf **Finish (Fertig stellen)**.

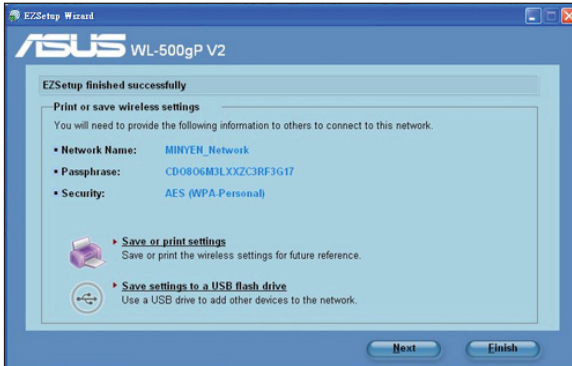


## Hinzufügen weiterer Netzwerkgeräte über ein USB-Flash-Laufwerk

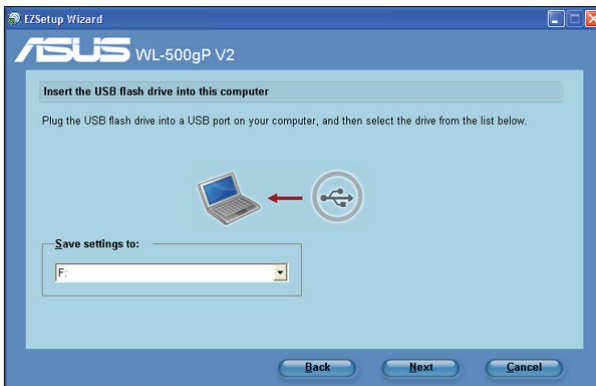
Mit dem Hilfsprogramm EZSetup können Sie weitere Geräte zu dem Netzwerk über ein USB-Flash-Laufwerk hinzufügen.

**So fügen Sie Netzwerkgeräte über ein USB-Flash-Laufwerk hinzu:**

1. Klicken Sie auf **Save settings to a USB flash drive (Einstellungen in ein USB-Flash-Laufwerk speichern)** auf dem Fenster des EZSetup-Assistenten.



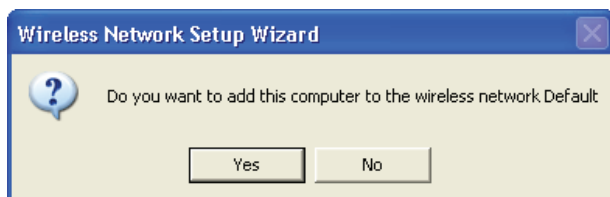
2. Schließen Sie ein USB-Flash-Laufwerk an einen USB-Anschluss am Computer an. Wählen Sie anschließend das Laufwerk aus der Dropdown-Liste aus. Klicken Sie zum Fortfahren auf **Next (Weiter)**.



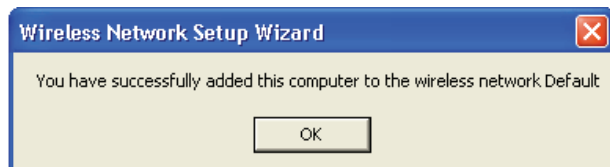
3. Entfernen Sie das USB-Flash-Laufwerk von diesem Computer und verbinden es mit demjenigen Computer, den Sie zu dem drahtlosen Netzwerk hinzufügen möchten.



4. Suchen Sie die Datei **SetupWireless.exe** auf dem USB-Laufwerk und klicken doppelt darauf, um die Datei auszuführen. Klicken Sie auf **Yes (Ja)**, um diesen Computer zu dem drahtlosen Netzwerk hinzuzufügen.



5. Klicken Sie auf **OK**, um den **Wireless Network Setup Wizard (Drahtlos-Netzwerkeinstellungsassistenten)** zu beenden.





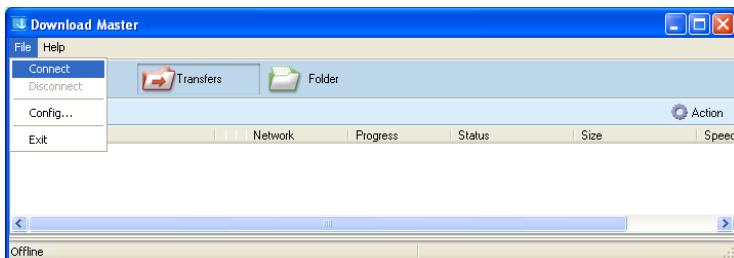
# Download Master (Herunterlade-Meister)

Der Download Master (Herunterlade-Meister) ist ein Utility (Dienstprogramm), das es Ihnen erlaubt, Ihre HTTP, FTP und BT (BitTorrent) Download-Aufträge zu organisieren.

## Benutzung des Download Master

Wie man den Download Master benutzt:

1. Starten Sie den Download Master vom Punkt **Start > All Programs (Alle Programme) > ASUS Utility (ASUS-Dienstprogramme) > WL-500gP V2 Wireless Router (Kabelloser Router) > Download Master**. Klicken Sie auf **File (Datei) > Connect (Verbinde)**, um Ihren kabellosen Router zu verbinden.



2. Folgen Sie den unten stehenden Anweisungen, um die Download-Aufträge, die Sie ausführen wollen, zu organisieren.

### HTTP-Download

Um einen HTTP-Download auszuführen, wählen Sie eine der folgenden Alternativen:

- Klicken Sie mit Rechts auf den Download-Link auf der Webseite und wählen Sie **Download using ASUS Download (Download mit ASUS-Download)**.
- Klicken Sie mit Rechts auf den Download-Link auf der Webseite und wählen Sie **Properties (Eigenschaften)**. Kopieren Sie die Download-Adresse (URL).

Wenn Sie **Download using ASUS Download (Download mit ASUS-Download)** auswählen, können Sie sehen, dass der Download-Auftrag zur **Transfer** -Liste hinzugefügt wird. Die blauen Balken zeigen die Rate des Fortschritts der Download-Aufträge an.

Wenn Sie die Download-Adresse kopieren, klicken Sie den **Assign (Zuweisen)**-Knopf in dem **Utility (Dienstprogramm)**. Fügen Sie die Adresse in das Kästchen **Getting File From (Holen der Datei von)**, wählen Sie **HTTP** aus den **Options (Optionen)** und klicken Sie den **Download**-Knopf, um zu beginnen.

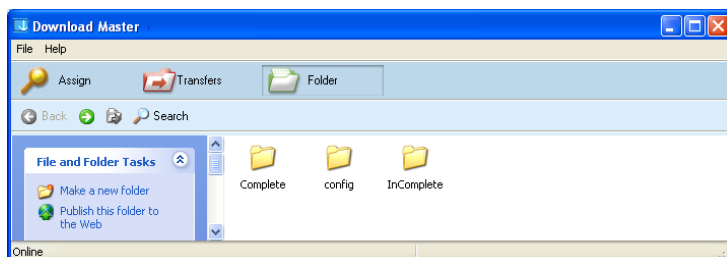
## FTP-Download

Klicken Sie auf den **Transfer**-Knopf des Download Masters und wählen Sie **FTP** im **Options (Optionen)** Feld. Tragen Sie die Adresse der FTP-Webseite, die Port-Nummer, den Benutzernamen und das Passwort ein. Klicken Sie **Download (Downloaden)**, um zu starten.

## BT-Download

Speichern Sie den BT-Seed (BitTorrent-Seed) auf Ihrem Computer. Klicken Sie auf den **Transfer**-Knopf des Download Masters und wählen Sie **BT** im **Options (Optionen-)**Feld. Klicken Sie auf **Browse (Browsen)**, um die Seed-Datei zu finden und klicken Sie dann auf **Download (Downloaden)**, um zu starten.

3. Klicken Sie auf den **Folder (Ordner)**-Knopf, um die Download-Datei zu sehen. Öffnen Sie den **Complete (Vollständig)**-Ordner, um die abgeschlossenen Dateien zu sehen oder auf Ihre lokale Festplatte zu speichern. Die unvollständigen Aufträge werden im Ordner **InComplete (Unvollständig)** aufbewahrt.



## Fehlerbehebung

Die Fehlerbehebungsanleitung gibt Lösungen zum Beheben üblicher Probleme, die während des Installierens oder Benutzens des drahtlosen Routers von ASUS auftreten können. Diese Probleme erfordern eine einfache Fehlersuche, die Sie selber durchführen können. Nehmen Sie mit der technischen Unterstützung von ASUS Kontakt auf, wenn die aufgetretenen Probleme nicht in diesem Kapitel beschrieben sind.

Problem	Aktion
Der Router lässt sich nicht über einen Webbrowser konfigurieren.	<ol style="list-style-type: none"> <li>1. Öffnen Sie einen Webbrowser und klicken anschließend auf Extras &gt; Internetoptionen.</li> <li>2. Klicken Sie unter „Temporäre Internetdateien“ auf „Cookies löschen“ und dann auf „Dateien löschen“.</li> </ol>
Der Client kann eine drahtlose Verbindung mit dem Router herstellen.	<p>Außerhalb der Reichweite:</p> <ul style="list-style-type: none"> <li>• Stellen Sie den Router näher an den drahtlosen Client.</li> <li>• Versuchen Sie, die Kanaleinstellungen zu ändern.</li> </ul> <p>Authentifizierung:</p> <ul style="list-style-type: none"> <li>• Stellen Sie eine verdrahtete Verbindung mit dem Router her.</li> <li>• Prüfen Sie die Drahtlos-Sicherheitseinstellungen.</li> <li>• Drücken Sie den Knopf „Restore“ an der Rückseite für mindestens fünf Sekunden.</li> </ul> <p>Der Router wird nicht erkannt.</p> <ul style="list-style-type: none"> <li>• Drücken Sie den Knopf „Restore“ an der Rückseite für mindestens fünf Sekunden.</li> <li>• Prüfen Sie die Einstellung im drahtlosen Adapter wie z.B. die SSID- und Verschlüsselungseinstellungen.</li> </ul>

Problem	Aktion
Es kann keine Verbindung mit dem Internet über den Drahtlos-LAN-Adapter hergestellt werden.	<ul style="list-style-type: none"> <li>• Stellen Sie den Router näher an den drahtlosen Client.</li> <li>• Prüfen Sie, ob der drahtlose Adapter mit dem richtigen drahtlosen Router verbunden ist.</li> <li>• Prüfen Sie, ob der verwendete Funkkanal konform mit den verfügbaren Kanälen in Ihrem Land/Ihrer Region ist.</li> <li>• Prüfen Sie die Verschlüsselungseinstellungen.</li> <li>• Prüfen Sie, ob die ADSL- oder Kabelverbindung richtig ist.</li> <li>• Verwenden Sie ein anderes Ethernet-Kabel und versuchen es neu.</li> </ul>
Das Internet ist nicht zugänglich.	<ul style="list-style-type: none"> <li>• Prüfen Sie die Statusanzeigen an dem ADSL-Modem und dem drahtlosen Router.</li> <li>• Prüfen Sie, ob die WAN-LED an dem drahtlosen Router leuchtet. Falls diese LED nicht leuchtet, dann wechseln Sie bitte das Kabel aus und versuchen es neu.</li> </ul>
Wenn die LED „Link“ am ADSL-Modem leuchtet (nicht blinkt), bedeutet es, dass das Internet zugänglich ist.	<ul style="list-style-type: none"> <li>• Starten Sie den Computer neu.</li> <li>• Sehen Sie in der Schnellstartanleitung des drahtlosen Routers nach, um die Einstellungen zu ändern.</li> <li>• Prüfen Sie, ob die WAN-LED an dem drahtlosen Router leuchtet.</li> <li>• Prüfen Sie die Drahtlos-Verschlüsselungseinstellungen.</li> <li>• Prüfen Sie, ob der Computer die IP-Adresse erhält (über das verdrahtete Netzwerk sowie das drahtlose Netzwerk).</li> <li>• Prüfen Sie die Einstellung Ihres Webbrowsers und stellen sicher, dass der Webbrowser das lokale LAN statt einen Proxy-Server verwendet.</li> </ul>

Problem	Aktion
Wenn die LED „Link“ am ADSL-Modem blinkt oder erlischt, bedeutet es, dass das Internet nicht zugänglich ist. Der Router kann keine Verbindung mit dem ADSL-Netzwerk herstellen.	<ul style="list-style-type: none"> <li>• Stellen Sie sicher, dass sämtliche Kabel richtig verbunden sind.</li> <li>• Trennen Sie das Netzkabel von dem ADSL- oder Kabel-Modem, warten für ein paar Minuten und schließen das Kabel wieder an.</li> <li>• Falls die LED am ADSL-Modem weiterhin nur blinkt oder erlischt, wenden Sie sich bitte an Ihren ADSL-Dienstanbieter.</li> </ul>
Der Netzwerkname oder das Verschlüsselungskennwort wurde vergessen	<ul style="list-style-type: none"> <li>• Versuchen Sie, eine verdrahtete Verbindung herzustellen und die Drahtlos-Verschlüsselung erneut zu konfigurieren.</li> <li>• Drücken Sie den Knopf „Restore“ an der Rückseite des drahtlosen Routers für mindestens fünf Sekunden.</li> </ul>
So stellen Sie die Standardeinstellungen des Systems her	<ul style="list-style-type: none"> <li>• Drücken Sie den Knopf „Restore“ an der Rückseite des drahtlosen Routers für mindestens fünf Sekunden.</li> <li>• Lesen Sie den Abschnitt <b>Firmware Restoration</b> in Kapitel 5 dieser Gebrauchsanleitung.</li> </ul> <p>Die werkseitigen Standardeinstellungen sind wie folgt:</p> <p><b>Benutzername:</b> admin</p> <p><b>Kennwort:</b> admin</p> <p><b>DHCP aktivieren:</b> Ja (wenn das WAN-Kabel angeschlossen ist)</p> <p><b>IP-Adresse:</b> 192.168.1.1</p> <p><b>Domänenname:</b> (Leer)</p> <p><b>Subnetzmaske:</b> 255.255.255.0</p> <p><b>DNS-Server 1:</b> 192.168.1.1</p> <p><b>DNS-Server 2:</b> (Leer)</p> <p><b>SSID:</b> default</p>

# ASUS DDNS-Service

WL-500gP V2 ist das erste Modell, das den ASUS DDNS-Service unterstützt. Wenn Sie beim Service-Zentrum Geräte austauschen ist Datentransfer ein Muss, falls Sie sich für den ASUS DDNS-Service registriert haben und Ihren ursprünglichen Domain-Namen beibehalten wollen. Besuchen Sie Ihr örtliches Service-Zentrum für mehr Informationen.



---

## Hinweise:

Falls es für 90 Tage keine Aktivität in der Domain gibt – wie z.B. Rekonfigurierung des Routers oder Zugriff auf den registrierten Domain-Namen -, löscht das System automatisch die registrierten Informationen.

Falls Sie bei der Benutzung Ihres Gerätes irgendein Problem haben oder in Schwierigkeiten geraten, kontaktieren Sie bitte das Service-Zentrum.

---

## Häufig gestellte Fragen (FAQs)

### 1. Gehen registrierte Informationen verloren oder können Sie von anderen Personen registriert werden?

Falls Sie die registrierten Informationen für 90 Tage nicht aktualisiert haben, löscht das System diese registrierten Informationen automatisch und der Domain-Name kann von anderen Personen registriert werden.

### 2. Ich habe für den Router, den ich vor sechs Monaten gekauft habe, keinen ASUS-DDNS-Service angemeldet. Kann ich diesen immer noch anmelden?

Ja, Sie können für Ihren Router immer noch den ASUS-DDNS-Service anmelden. Der DDNS-Service ist in Ihren Router eingebettet, so dass Sie den ASUS-DDNS-Service zu jeder Zeit anmelden können. Vor dem Registrieren klicken Sie bitte auf **Query (Abfrage)**, um zu überprüfen, ob der Host-Name bereits registriert ist. Falls nicht, registriert das System den Host-Namen automatisch.

### 3. Ich habe bereits einen Domain-Namen registriert und es hat gut funktioniert, aber meine Freunde haben mir gesagt, dass sie nicht auf meinen Domain-Namen zugreifen konnten.

Überprüfen Sie die folgenden Punkte:

1. Das Internet arbeitet korrekt.
2. Der DNS-Server arbeitet korrekt.
3. Das Datum, zu dem Sie den Domain-Namen zum letzten Mal aktualisiert haben.

Falls es immer noch Probleme mit dem Zugriff auf Ihren Domain-Namen geben sollte, kontaktieren Sie bitte das Service-Zentrum.

**4. Kann ich zwei Domain-Namen registrieren, um gesondert auf meine HTTP- und FTP-Server zuzugreifen?**

Nein, das ist nicht möglich. Sie können nur einen Domain-Namen pro Router registrieren. Benutzen Sie Port-Mapping, um Ihr Netzwerk sicher zu machen.

**5. Wieso sehe ich nach dem Neustart des Routers verschiedene WAN-Ips im MS DOS und auf der Konfigurations-Seite des Routers?**

Das ist normal. Das Zeitintervall zwischen dem ISP-DNS-Server und den ASUS-DDNS-Ergebnissen führt zu unterschiedlichen WAN-IPs im MS DOS und der Konfigurations-Seite des Routers. Verschiedene ISP können unterschiedliche Zeitintervalle für das IP-Aktualisieren haben.

**6. Ist der ASUS-DDNS-Service kostenlos oder handelt es sich nur um eine Probe-Version.**

Der ASUS-DDNS-Service ist ein kostenloser Service, der in einigen ASUS-Routern eingebettet ist. Überprüfen Sie Ihren ASUS-Router, ob er den ASUS-DDNS-Service unterstützt.

## Hinweise

### Federal Communications Commission Statement

This device complies with Part 15 of the FCC Rules. Operation is subject to the following two conditions:

- This device may not cause harmful interference.
- This device must accept any interference received, including interference that may cause undesired operation.

This equipment has been tested and found to comply with the limits for a class B digital device, pursuant to part 15 of the FCC Rules. These limits are designed to provide reasonable protection against harmful interference in a residential installation.

This equipment generates, uses and can radiate radio frequency energy and, if not installed and used in accordance with the instructions, may cause harmful interference to radio communications. However, there is no guarantee that interference will not occur in a particular installation. If this equipment does cause harmful interference to radio or television reception, which can be determined by turning the equipment off and on, the user is encouraged to try to correct the interference by one or more of the following measures:

- Reorient or relocate the receiving antenna.
- Increase the separation between the equipment and receiver.
- Connect the equipment into an outlet on a circuit different from that to which the receiver is connected.
- Consult the dealer or an experienced radio/TV technician for help.



**Caution:** Any changes or modifications not expressly approved by the party responsible for compliance could void the user's authority to operate the equipment.

---

### Prohibition of Co-location

This device and its antenna(s) must not be co-located or operating in conjunction with any other antenna or transmitter



## **Safety Information**

To maintain compliance with FCC's RF exposure guidelines, this equipment should be installed and operated with minimum distance 20cm between the radiator and your body. Use on the supplied antenna.

## **Declaration of Conformity for R&TTE directive 1999/5/EC**

Essential requirements – Article 3

Protection requirements for health and safety – Article 3.1a

Testing for electric safety according to EN 60950-1 has been conducted. These are considered relevant and sufficient.

Protection requirements for electromagnetic compatibility – Article 3.1b

Testing for electromagnetic compatibility according to EN 301 489-1 and EN 301 489-17 has been conducted. These are considered relevant and sufficient.

Effective use of the radio spectrum – Article 3.2

Testing for radio test suites according to EN 300 328- 2 has been conducted. These are considered relevant and sufficient.

## **CE Mark Warning**

This is a Class B product, in a domestic environment, this product may cause radio interference, in which case the user may be required to take adequate measures.

# GNU General Public License

## Licensing information

This product includes copyrighted third-party software licensed under the terms of the GNU General Public License. Please see The GNU General Public License for the exact terms and conditions of this license. We include a copy of the GPL with every CD shipped with our product. All future firmware updates will also be accompanied with their respective source code. Please visit our web site for updated information. Note that we do not offer direct support for the distribution.

## GNU GENERAL PUBLIC LICENSE

Version 2, June 1991

Copyright (C) 1989, 1991 Free Software Foundation, Inc.

59 Temple Place, Suite 330, Boston, MA 02111-1307 USA

Everyone is permitted to copy and distribute verbatim copies of this license document, but changing it is not allowed.

### Preamble

The licenses for most software are designed to take away your freedom to share and change it. By contrast, the GNU General Public License is intended to guarantee your freedom to share and change free software--to make sure the software is free for all its users. This General Public License applies to most of the Free Software Foundation's software and to any other program whose authors commit to using it. (Some other Free Software Foundation software is covered by the GNU Library General Public License instead.) You can apply it to your programs, too.

When we speak of free software, we are referring to freedom, not price. Our General Public Licenses are designed to make sure that you have the freedom to distribute copies of free software (and charge for this service if you wish), that you receive source code or can get it if you want it, that you can change the software or use pieces of it in new free programs; and that you know you can do these things.

To protect your rights, we need to make restrictions that forbid anyone to deny you these rights or to ask you to surrender the rights. These restrictions translate to certain responsibilities for you if you distribute copies of the software, or if you modify it.

For example, if you distribute copies of such a program, whether gratis or for a fee, you must give the recipients all the rights that you have. You must make sure that they, too, receive or can get the source code. And you must show them these terms so they know their rights.

We protect your rights with two steps: (1) copyright the software, and (2) offer you this license which gives you legal permission to copy, distribute and/or modify the software.

Also, for each author's protection and ours, we want to make certain that everyone understands that there is no warranty for this free software. If the software is modified by someone else and passed on, we want its recipients to know that what they have is not the original, so that any problems introduced by others will not reflect on the original authors' reputations.

Finally, any free program is threatened constantly by software patents. We wish to avoid the danger that redistributors of a free program will individually obtain patent licenses, in effect making the program proprietary. To prevent this, we have made it clear that any patent must be licensed for everyone's free use or not licensed at all. The precise terms and conditions for copying, distribution and modification follow.

### **Terms & conditions for copying, distribution, & modification**

0. This License applies to any program or other work which contains a notice placed by the copyright holder saying it may be distributed under the terms of this General Public License. The "Program", below, refers to any such program or work, and a "work based on the Program" means either the Program or any derivative work under copyright law: that is to say, a work containing the Program or a portion of it, either verbatim or with modifications and/or translated into another language. (Hereinafter, translation is included without limitation in the term "modification".) Each licensee is addressed as "you".

Activities other than copying, distribution and modification are not covered by this License; they are outside its scope. The act of running the Program is not restricted, and the output from the Program is covered only if its contents constitute a work based on the Program (independent of having been made by running the Program). Whether that is true depends on what the Program does.

1. You may copy and distribute verbatim copies of the Program's source code as you receive it, in any medium, provided that you conspicuously and appropriately publish on each copy an appropriate copyright notice and disclaimer of warranty; keep intact all the notices that refer to this License and to the absence of any warranty; and give any other recipients of the Program a copy of this License along with the Program.

You may charge a fee for the physical act of transferring a copy, and you may at your option offer warranty protection in exchange for a fee.

2. You may modify your copy or copies of the Program or any portion of it, thus forming a work based on the Program, and copy and distribute such

modifications or work under the terms of Section 1 above, provided that you also meet all of these conditions:

- a) You must cause the modified files to carry prominent notices stating that you changed the files and the date of any change.
- b) You must cause any work that you distribute or publish, that in whole or in part contains or is derived from the Program or any part thereof, to be licensed as a whole at no charge to all third parties under the terms of this License.
- c) If the modified program normally reads commands interactively when run, you must cause it, when started running for such interactive use in the most ordinary way, to print or display an announcement including an appropriate copyright notice and a notice that there is no warranty (or else, saying that you provide a warranty) and that users may redistribute the program under these conditions, and telling the user how to view a copy of this License. (Exception: if the Program itself is interactive but does not normally print such an announcement, your work based on the Program is not required to print an announcement.)

These requirements apply to the modified work as a whole. If identifiable sections of that work are not derived from the Program, and can be reasonably considered independent and separate works in themselves, then this License, and its terms, do not apply to those sections when you distribute them as separate works. But when you distribute the same sections as part of a whole which is a work based on the Program, the distribution of the whole must be on the terms of this License, whose permissions for other licensees extend to the entire whole, and thus to each and every part regardless of who wrote it.

Thus, it is not the intent of this section to claim rights or contest your rights to work written entirely by you; rather, the intent is to exercise the right to control the distribution of derivative or collective works based on the Program.

In addition, mere aggregation of another work not based on the Program with the Program (or with a work based on the Program) on a volume of a storage or distribution medium does not bring the other work under the scope of this License.

- 3. You may copy and distribute the Program (or a work based on it, under Section 2) in object code or executable form under the terms of Sections 1 and 2 above provided that you also do one of the following:
  - a) Accompany it with the complete corresponding machine-readable source code, which must be distributed under the terms of Sections 1 and 2 above on a medium customarily used for software interchange; or,
  - b) Accompany it with a written offer, valid for at least three years, to give any third party, for a charge no more than your cost of physically performing source distribution, a complete machine-readable copy of the corresponding source code, to be distributed under the terms of Sections 1 and 2 above on a medium customarily used for software interchange; or,

c) Accompany it with the information you received as to the offer to distribute corresponding source code. (This alternative is allowed only for noncommercial distribution and only if you received the program in object code or executable form with such an offer, in accord with Subsection b above.)

The source code for a work means the preferred form of the work for making modifications to it. For an executable work, complete source code means all the source code for all modules it contains, plus any associated interface definition files, plus the scripts used to control compilation and installation of the executable. However, as a special exception, the source code distributed need not include anything that is normally distributed (in either source or binary form) with the major components (compiler, kernel, and so on) of the operating system on which the executable runs, unless that component itself accompanies the executable.

If distribution of executable or object code is made by offering access to copy from a designated place, then offering equivalent access to copy the source code from the same place counts as distribution of the source code, even though third parties are not compelled to copy the source along with the object code.

4. You may not copy, modify, sublicense, or distribute the Program except as expressly provided under this License. Any attempt otherwise to copy, modify, sublicense or distribute the Program is void, and will automatically terminate your rights under this License. However, parties who have received copies, or rights, from you under this License will not have their licenses terminated so long as such parties remain in full compliance.
5. You are not required to accept this License, since you have not signed it. However, nothing else grants you permission to modify or distribute the Program or its derivative works. These actions are prohibited by law if you do not accept this License. Therefore, by modifying or distributing the Program (or any work based on the Program), you indicate your acceptance of this License to do so, and all its terms and conditions for copying, distributing or modifying the Program or works based on it.
6. Each time you redistribute the Program (or any work based on the Program), the recipient automatically receives a license from the original licensor to copy, distribute or modify the Program subject to these terms and conditions. You may not impose any further restrictions on the recipients' exercise of the rights granted herein. You are not responsible for enforcing compliance by third parties to this License.
7. If, as a consequence of a court judgment or allegation of patent infringement or for any other reason (not limited to patent issues), conditions are imposed

on you (whether by court order, agreement or otherwise) that contradict the conditions of this License, they do not excuse you from the conditions of this License. If you cannot distribute so as to satisfy simultaneously your obligations under this License and any other pertinent obligations, then as a consequence you may not distribute the Program at all. For example, if a patent license would not permit royalty-free redistribution of the Program by all those who receive copies directly or indirectly through you, then the only way you could satisfy both it and this License would be to refrain entirely from distribution of the Program.

If any portion of this section is held invalid or unenforceable under any particular circumstance, the balance of the section is intended to apply and the section as a whole is intended to apply in other circumstances.

It is not the purpose of this section to induce you to infringe any patents or other property right claims or to contest validity of any such claims; this section has the sole purpose of protecting the integrity of the free software distribution system, which is implemented by public license practices. Many people have made generous contributions to the wide range of software distributed through that system in reliance on consistent application of that system; it is up to the author/donor to decide if he or she is willing to distribute software through any other system and a licensee cannot impose that choice.

This section is intended to make thoroughly clear what is believed to be a consequence of the rest of this License.

8. If the distribution and/or use of the Program is restricted in certain countries either by patents or by copyrighted interfaces, the original copyright holder who places the Program under this License may add an explicit geographical distribution limitation excluding those countries, so that distribution is permitted only in or among countries not thus excluded. In such case, this License incorporates the limitation as if written in the body of this License.

9. The Free Software Foundation may publish revised and/or new versions of the General Public License from time to time. Such new versions will be similar in spirit to the present version, but may differ in detail to address new problems or concerns.

Each version is given a distinguishing version number. If the Program specifies a version number of this License which applies to it and “any later version”, you have the option of following the terms and conditions either of that version or of any later version published by the Free Software Foundation. If the Program does not specify a version number of this License, you may choose any version ever published by the Free Software Foundation.

10. If you wish to incorporate parts of the Program into other free programs whose distribution conditions are different, write to the author to ask for permission.

For software which is copyrighted by the Free Software Foundation, write to the Free Software Foundation; we sometimes make exceptions for this. Our decision will be guided by the two goals of preserving the free status of all derivatives of our free software and of promoting the sharing and reuse of software generally.

## **NO WARRANTY**

- 11 BECAUSE THE PROGRAM IS LICENSED FREE OF CHARGE, THERE IS NO WARRANTY FOR THE PROGRAM, TO THE EXTENT PERMITTED BY APPLICABLE LAW. EXCEPT WHEN OTHERWISE STATED IN WRITING THE COPYRIGHT HOLDERS AND/OR OTHER PARTIES PROVIDE THE PROGRAM "AS IS" WITHOUT WARRANTY OF ANY KIND, EITHER EXPRESSED OR IMPLIED, INCLUDING, BUT NOT LIMITED TO, THE IMPLIED WARRANTIES OF MERCHANTABILITY AND FITNESS FOR A PARTICULAR PURPOSE. THE ENTIRE RISK AS TO THE QUALITY AND PERFORMANCE OF THE PROGRAM IS WITH YOU. SHOULD THE PROGRAM PROVE DEFECTIVE, YOU ASSUME THE COST OF ALL NECESSARY SERVICING, REPAIR OR CORRECTION.
  - 12 IN NO EVENT UNLESS REQUIRED BY APPLICABLE LAW OR AGREED TO IN WRITING WILL ANY COPYRIGHT HOLDER, OR ANY OTHER PARTY WHO MAY MODIFY AND/OR REDISTRIBUTE THE PROGRAM AS PERMITTED ABOVE, BE LIABLE TO YOU FOR DAMAGES, INCLUDING ANY GENERAL, SPECIAL, INCIDENTAL OR CONSEQUENTIAL DAMAGES ARISING OUT OF THE USE OR INABILITY TO USE THE PROGRAM (INCLUDING BUT NOT LIMITED TO LOSS OF DATA OR DATA BEING RENDERED INACCURATE OR LOSSES SUSTAINED BY YOU OR THIRD PARTIES OR A FAILURE OF THE PROGRAM TO OPERATE WITH ANY OTHER PROGRAMS), EVEN IF SUCH HOLDER OR OTHER PARTY HAS BEEN ADVISED OF THE POSSIBILITY OF SUCH DAMAGES.
- END OF TERMS AND CONDITIONS

# ASUS Kontaktinformationen

## ASUSTeK COMPUTER INC.

Adresse 15 Li-Te Road, Peitou, Taipei, Taiwan 11259  
Webseite [www.asus.com.tw](http://www.asus.com.tw)

### Technische Unterstützung

Telefon +886228943447  
Support-Fax +886228907698  
Online-Support [support.asus.com](http://support.asus.com)\*

## ASUS COMPUTER INTERNATIONAL (Amerika)

Adresse 800 Corporate Way, Fremont, CA 94539, USA  
Telefon +15029550883  
Fax +15029338713  
Webseite [usa.asus.com](http://usa.asus.com)  
Online-Support [support.asus.com](http://support.asus.com)\*

## ASUS COMPUTER GmbH (Deutschland & Österreich)

Adresse Harkort Str. 25, D40880 Ratingen, Germany  
Telefon +49210295990  
Fax +492102959911  
Online-Kontakt [www.asus.com.de/sales](http://www.asus.com.de/sales)

### Technische Unterstützung

Telefon +49210295990  
Fax +492102959911  
Online-Support [www.asus.com.de/support](http://www.asus.com.de/support)  
Webseite [www.asus.com.de/news](http://www.asus.com.de/news)

\* Auf dieser Webseite ist ein Online-Formular für technische Anfragen vorhanden, das Sie ausfüllen können, um mit der technischen Betreuung in Kontakt zu treten.