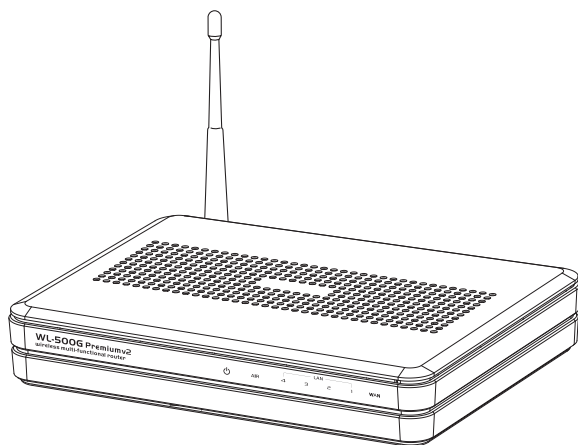




## **WL-500gP V2 vezeték nélküli útválasztó (2.0-s felhasználói felülethez)**



## **Felhasználói kézikönyv**

HUG3904

Első kiadás

2008 December

**Copyright© 2008 ASUSTeK COMPUTER INC. Minden jog fenntartva!**

Az ASUSTeK COMPUTER INC. („ASUS”) előzetes írásos engedélye nélkül ennek a kiadványnak, illetve a benne leírt termékeknek vagy szoftvernek, semmilyen részletét nem szabad sokszorosítani, továbbítani, átírni, adatfeldolgozó rendszerben tárolni, bármilyen nyelvre lefordítani, legyen az bármilyen formában vagy eszközzel, kivéve a vásárlói dokumentációt tartalékmásolat készítése céljából.

A termékgarancia, illetve szolgáltatás nem kerül meghosszabbításra, ha: (1) a terméket megjavítják, módosítják vagy átalakítják, kivéve ha az ilyen javítást, módosítást vagy átalakítást az ASUS írásban jóváhagyta; vagy (2) a termék sorozatszámát olvashatatlanra teszik vagy hiányzik.

AZ ASUS A KÉZIKÖNYVET „ÖNMAGÁBAN” BOCSÁTJA RENDELKEZÉSRE, BÁRMILYEN KIFEJEZETT VAGY BELEÉRTETT JÓTÁLLÁS NÉLKÜL, TARTALMAZVA, DE NEM KORLÁTOZÓDVA PUSZTÁN AZ ELADHATÓSÁGBAN LÉVŐ JÓTÁLLÁSRA, ILLETVE MEGHATÁROZOTT CÉLRA VALÓ ALKALMASSÁGRA. AZ ASUS, ILLETVE ANNAK IGAZGATÓI, TISZTSÉGVISELŐI, ALKALMAZOTTAI VAGY MEGBÍZOTTAI SEMMILYEN ESETBEN NEM TARTOZNAK FELELŐSSÉGGEL SEMMILYEN OLYAN KÖZVETLEN, KÖZVETETT, ESETI, KÜLÖNLEGES VAGY KÖVETKEZMÉNYES KÁRÉRT, SEM KÁRTÉRÍTÉSSEL AZ ELMARADT NYERESÉG, ELMARADT BEVÉTEL, ADATVESZTÉS VAGY ÜZEMKIESÉS OKOZTA OLYAN KÁRÉRT, AMELY A JELEN KÉZIKÖNYV VAGY TERMÉK HIBÁJÁBÓL ERED, MÉG AKKOR IS, HA AZ ASUS-T TÁJÉKOZTATTÁK ENNEK LEHETŐSÉGÉRŐL.

A JELEN KÉZIKÖNYVBEN SZEREPLŐ MŰSZAKI ADATOK ÉS INFORMÁCIÓ KIZÁRÓLAG TÁJÉKOZTATÓ CÉLÚ, ELŐZETES ÉRTESÍTÉS NÉLKÜL BÁRMIKOR MEGVÁLTOZHATNAK ÉS NEM ÉRTELMEZHETŐK AZ ASUS ÁLTALI KÖTELEZETTSÉGVÁLLALÁSKÉNT. AZ ASUS NEM VÁLLAL SEMMINEMŰ FELELŐSÉGET A KÉZIKÖNYVBEN ELŐFORDULÓ HIBÁKÉRT VAGY PONTATLAN INFORMÁCIÓKÉRT, A BENNE LEÍRT TERMÉKEKET ÉS SZOFTVERT IS BELEÉRTVE.

A jelen kézikönyvben szereplő termékek és cégnevek az adott cégek bejegyzett védjegyei vagy szerzői tulajdona lehetnek vagy sem, és használatuk kizárólag azonosítás vagy magyarázat céljából történik a tulajdonos javára, mindenemű jogsértés szándéka nélkül.

# Tartalomjegyzék

<b>A használati utasításról.....</b>	<b>4</b>
A kézikönyv szerkezete.....	4
A kézikönyvben használt konvenciók .....	5
<b>1. fejezet: A vezeték nélküli router megismerése</b>	
<b>A csomag tartalma.....</b>	<b>6</b>
<b>Rendszerkövetelmények.....</b>	<b>6</b>
<b>Mielőtt folytatná .....</b>	<b>6</b>
<b>Hardverjellemzők .....</b>	<b>7</b>
Előlap .....	7
Hátlap .....	8
Alsó panel .....	9
<b>Rögzítési lehetőségek .....</b>	<b>10</b>
<b>2. fejezet: A hardver üzembe helyezése</b>	
<b>A vezeték nélküli router üzembe helyezése .....</b>	<b>11</b>
Vezetékes kapcsolat létesítése .....	11
Vezeték nélküli kapcsolat létesítése.....	12
<b>A vezeték nélküli router konfigurálása .....</b>	<b>12</b>
A web GUI használata.....	12
<b>3. fejezet: A hálózati kliensek konfigurálása</b>	
<b>Hozzáférés a vezeték nélküli útválasztóhoz.....</b>	<b>14</b>
IP-cím beállítása vezetékes és vezeték nélküli klienshez.....	14
<b>4. fejezet: Konfigurálás web-alapú grafikus felhasználói felületen keresztül</b>	
<b>Konfigurálás web-alapú grafikus felhasználói felületen keresztül.....</b>	<b>21</b>
<b>A hálózatterkép használata.....</b>	<b>22</b>
A WAN-hálózat beállítása a gyors internetes beállítási (QIS) funkció segítségével.....	23
A router használata UPnP médiaszerverként .....	24
<b>Az AiDisk használata.....</b>	<b>27</b>
<b>EzQoS sáv szélesség-kezelés .....</b>	<b>29</b>
<b>A firmware frissítése .....</b>	<b>30</b>
<b>Beállítások visszaállítása/mentése/feltöltése .....</b>	<b>31</b>
<b>Az USB-alkalmazás használata .....</b>	<b>32</b>
Felhasználói fiók létrehozása.....	32

# Tartalomjegyzék

FTP oldal beállítása .....	34
USB-nyomtató csatlakoztatása .....	35
<b>5. fejezet: A segédprogramok telepítése</b>	
A segédprogramok telepítése .....	40
Eszközfelderítés.....	42
Firmware helyreállítása .....	42
EZSetup .....	43
A EZSetup használata.....	43
Download Master .....	49
A Download Master használata.....	49
<b>6. fejezet: Hibaelhárítás</b>	
Hibaelhárítás .....	51
ASUS DDNS szolgáltatás .....	54
Gyakran ismétlődő kérdések (GYIK).....	54
<b>Függelékek</b>	
Felhívások .....	56
GNU General Public License .....	58
A gyártó elérhetőségei .....	64

## A használati utasításról

Ez a használati útmutató információt tartalmaz az ASUS vezeték nélküli router telepítéséhez és konfigurálásához.

## A kézikönyv szerkezete

A kézikönyv az alábbi fejezeteket tartalmazza:

- **1. fejezet: A vezeték nélküli router megismerése**  
A fejezet ismerteti a csomag tartalmát, a rendszerkövetelményeket, a hardverösszetevők leírását, illetve az ASUS vezeték nélküli router LED kijelzőit.
- **2. fejezet: A hardver üzembe helyezése**

Ez a fejezet információkat ad az ASUS vezeték nélküli router telepítésével, elérésével és konfigurálásával kapcsolatban.

- **3. fejezet: A hálózati kliensek konfigurálása**

Ez a fejezet utasításokat ad arról, hogy miként kell beállítani a vezeték nélküli klienseket a hálózaton, hogy együtt tudjanak működni az ASUS vezeték nélküli routerrel.

- **4. fejezet: Konfigurálás web-alapú grafikus felhasználói felületen keresztül**

Ez a fejezet információkat ad, hogyan kell konfigurálni az ASUS vezeték nélküli routert a web-alapú grafikus felhasználói felületén (web GUI) keresztül.

- **5. fejezet: A segédprogramok telepítése**

Ez a fejezet tájékoztatást nyújt a támogató CD-n található segédprogramokról.

- **6. fejezet: Hibaelhárítás**

Ez a fejezet hibakeresési és -elhárítási útmutatót tartalmaz, amelynek segítségével megoldhatók az ASUS vezeték nélküli router használata közben esetleg előforduló problémák.

- **Függelékek**

Ez a fejezet tartalmazza a szabályozási felhívásokat és biztonsági nyilatkozatokat.

## A kézikönyvben felhasznált konvenciók



**VESZÉLY:** Tájékoztatás saját sérülésének elkerülése érdekében, ha valamilyen feladatot kíván végrehajtani.



**VIGYÁZAT:** Tájékoztatás a részegységek károsodásának elkerülése érdekében, ha valamilyen feladatot kíván végrehajtani.



**FONTOS:** A feladat végrehajtásához KÖTELEZŐEN betartandó utasítás.



**MEGJEGYZÉS:** Tippek és hasznos tájékoztatás a feladatok végrehajtásához.

# 1

## A vezeték nélküli router megismerése

### A csomag tartalma

Az ASUS vezeték nélküli router csomagjának az alábbi tételeket kell tartalmaznia.

- ☒ WL-500gP V2 vezeték nélküli router
- ☒ Hálózati adapter
- ☒ Támogató CD (kézikönyv, segédprogramok)
- ☒ RJ45 kábel
- ☒ Gyors üzembe helyezési útmutató



**Megjegyzés:** amennyiben a tételek közül bármelyik sérült vagy hiányzik, lépjen kapcsolatba a forgalmazóval.

### Rendszerkövetelmények

Az ASUS vezeték nélküli router telepítése előtt győződjön meg arról, hogy a rendszer/hálózat kielégíti az alábbi követelményeket:

- Ethernet RJ-45 csatlakozó (10BaseT/100BaseTX)
- Legalább egy IEEE 802.11b/g eszköz vezeték nélküli képességgel
- Telepített TCP/IP protokoll és internet-böngésző.

### Mielőtt folytatná

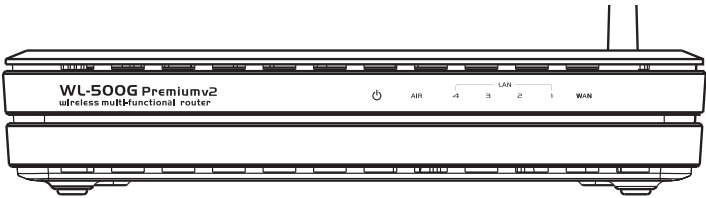
Vegye figyelembe az alábbi iránymutatást, mielőtt telepítené az ASUS vezeték nélküli routert:

- Az eszközt a hálózattal összekötő Ethernet kábel hossza (elosztó, ADSL/kábelmodem, router, fali összekötő) nem haladhatja meg a 100 métert.
- Helyezze az eszközt stabil, vízszintes felületre úgy, hogy a talajtól a lehető legtávolabb legyen.
- Az eszközt tartsa távol a fém akadályoktól és a közvetlen napsütéstől.
- Az eszközt tartsa távol transzformátoroktól, nagyteljesítményű motoroktól, fénycsövektől, mikrohullámú sütőktől, hűtőszekrényektől és egyéb ipari berendezésektől a jel akadályozásának elkerülése érdekében.


- Az eszközt központi helyen telepítse, hogy ideális lefedettséget biztosítson valamennyi vezeték nélküli mobil eszköz számára.
- Az eszközt az emberi testtől legalább 20 cm távolságban telepítse, hogy biztosítsa a termék megfelelő működtetését a Szövetségi Távközlési Hatóság emberre vonatkozó rádiófrekvenciás besugárzási irányelvei szerint.

# Hardverjellemzők

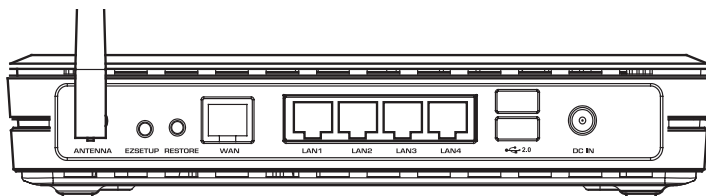
## Előlap




## Állapotjelzők

LED	Állapot	Jelentése
 <b>(Tápfeszültség)</b>	Ki	Nincs áram
	Be	A rendszer készenlétben van
	Lassan villog	Firmware frissítés sikertelen
	Gyorsan villog	EZSetup feldolgozás
<b>AIR (vezeték nélküli hálózat)</b>	Ki	Nincs áram
	Be	Vezeték nélküli rendszer készenlétben
	villog	Adatok sugárzása vagy fogadása (vezeték nélkül)
<b>LAN 1-4. (Helyi hálózat)</b>	Ki	Nincs áramforrás vagy fizikai kapcsolat
	Be	Fizikai kapcsolat áll fenn egy Ethernet hálózattal
	Villog	Adatok sugárzása vagy fogadása (Ethernet kábelon keresztül)
<b>WAN (Nagy kiterjedésű hálózat)</b>	Ki	Nincs áramforrás vagy fizikai kapcsolat
	Be	Fizikai kapcsolat áll fenn egy Ethernet hálózattal
	Villog	Adatok sugárzása vagy fogadása (Ethernet kábelon keresztül)

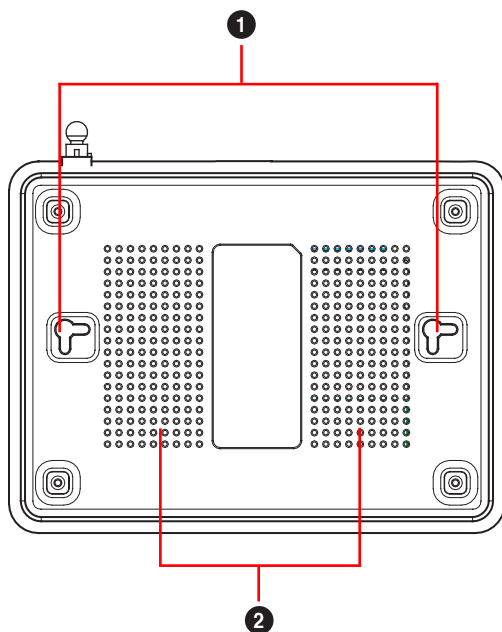
## Hátlap



Elem	Leírás
ANTENNA	Az antennát ehhez a csatlakozóhoz csatlakoztassa.
EZSETUP	Nyomja meg a gombot a EZSetup segédprogram indításához.
RESTORE	Nyomja meg ezt a gombot, hogy a routert a gyári alapértelmezett értékekre állítsa vissza.
WAN	Csatlakoztasson RJ-45 Ethernet kábelt e csatlakozóhoz a WAN kapcsolat felépítéséhez.
LAN1-LAN4	Csatlakoztasson RJ-45 Ethernet kábelt e csatlakozókhoz a LAN kapcsolat felépítéséhez.
 <b>2.0</b> (USB 2.0)	USB 2.0 eszközök, mint például USB flash meghajtók csatlakoztathatók ehhez a csatlakozóhoz.
Egyenfeszültségű bemeneti csatlakozó	Csatlakoztassa a hálózati adaptert ehhez a csatlakozóhoz, hogy a routert áramforrásról működtesse.



## Alsó panel



Elem	Leírás
1	<b>Akaszttók</b> használja az akaszttókat a router felszereléséhez beton- vagy fafelületre két darab gömbfejű csavar segítségével.
2	<b>Szellőzőnyílások</b> A router megfelelő szellőzését biztosítják.



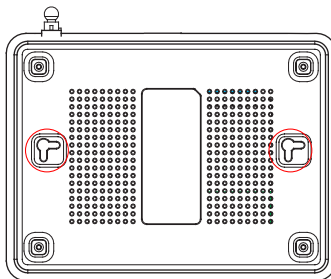
**Megjegyzés:** további részletekért a router falra vagy mennyezetre szerelésével kapcsolatban tekintse meg a **Felszerelési lehetőségek** című részt a Kézikönyv következő oldalán.

## Rögzítési lehetőségek

útválasztó megemelt, sima, egyenletes felületen (pl. iratszekrényen vagy könyvespolcon) való elhelyezéshez és használathoz lett kialakítva. Az eszköz falon vagy mennyezeten való rögzítéshez is átalakítható.

Az ASUS WL-500gP V2 eszköz rögzítése:

1. Keresse meg az alsó részen található két rögzítőkampót.
2. Jelöljön ki a falon vagy egy megemelt, sima, egyenletes felületen két felső lyukat.
3. Rögzítsen két csavart a lyukakban oly módon, hogy csak az 1/4" jelölés látszódjon.
4. Erősítse rá az ASUS WL-500gP V2 útválasztón lévő kampókat a csavarokra.



**Megjegyzés:** Ha az ASUS vezeték nélküli útválasztót nem lehet a csavarokon rögzíteni, vagy a rögzítés túl laza, állítsa be újra a csavarokat.

# 2 A hardver üzembe helyezése

## A vezeték nélküli router üzembe helyezése

Az ASUS vezeték nélküli router megfelelő konfiguráció esetén különféle helyzetekben működőképes. Szükség lehet a vezeték nélküli router alapértelmezett beállításainak módosítására a vezeték nélküli környezet igényeinek megfelelően. Tartalmazza a EZSetup-t, egy segédprogramot, ami segítséget nyújt a biztonságos vezeték nélküli hálózat felépítésében.



### Megjegyzés:

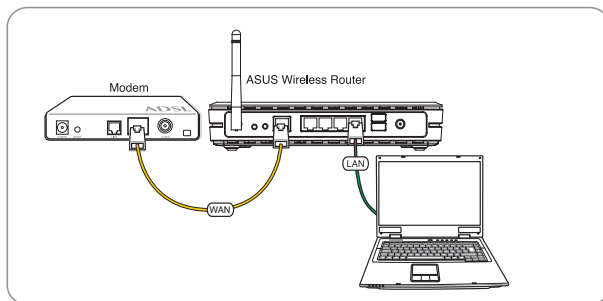
- a kezdeti konfigurációhoz ajánljuk a vezetékes kapcsolatot, hogy el lehessen kerülni a vezeték nélküli kapcsolat bizonytalanságából eredő, esetleges beállítási problémákat.
- További részletekért a EZSetup-sal kapcsolatban tekintse meg a felhasználói útmutató 4. fejezetének EZSetup című részét.

## Vezetékes kapcsolat létesítése

Az ASUS vezeték nélküli routerhez a csomagban melléktünk egy Ethernet kábelt. Mivel a vezeték nélküli router beépített automata rendszerváltó funkcióval rendelkezik, patch vagy crosslink bekötésű kábelt használhat a vezetékes kapcsolat létesítéséhez.

### Vezetékes kapcsolat létesítése:

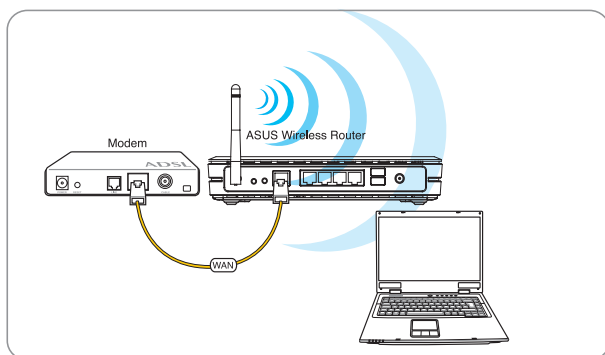
1. Kapcsolja be a routert és a modemet.
2. Használjon egy Ethernet kábelt, hogy összekösse a router WAN csatlakozóját a modemmel.
3. Használjon egy másik Ethernet kábelt, hogy összekösse a router LAN csatlakozóját a PC LAN csatlakozójával.



# Vezeték nélküli kapcsolat létesítése

## Vezeték nélküli kapcsolat létesítése:

1. Kapcsolja be a routert és a modemet.
2. Használjon egy Ethernet kábelt, hogy összekösse a router WAN csatlakozóját a modemmel.
3. Csatlakoztassa egy IEEE 802.11b/g kompatibilis WLAN kártyához. A vezeték nélküli kapcsolat létesítésére vonatkozó utasításokat illetően forduljon a vezeték nélküli adapter felhasználói kézikönyvéhez. Alapértelmezésként az ASUS vezeték nélküli router SSID azonosítója „default” (alapértelmezett) (kisbetűvel), a titkosítás le van tiltva és a nyílt rendszer hitelesítést alkalmazza.



## A vezeték nélküli router konfigurálása

Az ASUS vezeték nélküli router web-alapú grafikus felhasználói felülettel (web GUI) rendelkezik, amely lehetővé teszi a vezeték nélküli router konfigurálását a számítógépen egy böngészőprogram segítségével.

## A web GUI használata

Amennyiben a PC-je a routerhez kábellel kapcsolódik, indítson el egy böngészőprogramot és automatikusan megnyílik a router web GUI bejelentkező oldala.

Amennyiben a PC-je vezeték nélkül csatlakozik a routerhez, először hálózatot kell választania.

### Hálózat választása:

1. Kattintson a **Start > Control Panel (Vezérlőpult) > Network Connections (Hálózati kapcsolatok) > Wireless Network Connection (Vezeték nélküli hálózati kapcsolat)** elemre.

2. Válasszon hálózatot a **Choose a wireless network (Vezeték nélküli hálózat választása)** ablakban. Várjon, amíg csatlakozik.



---

**Megjegyzés:** alapértelmezésképpen a vezeték nélküli router SSID beállítása default (alapértelmezett). Csatlakozzon ehhez az alapértelmezett SSID-hez.

---

3. A vezeték nélküli kapcsolat létrehozását követően indítsa el a böngészőprogramot.



---

**Megjegyzés:**

- másik megoldásként beillentyűzheti a router alapértelmezett IP-címét (**192.168.1.1**) a böngészőprogram címsorába a router web-alapú felületének indításához.
  - A hálózati beállítások web GUI segítségével történő konfigurálásával kapcsolatos részletekről e felhasználói útmutató **4. fejezet: Konfigurálás web-alapú grafikus felhasználói felületen keresztül** című részében olvashat.
-

# 3

## A hálózati kliensek konfigurálása

### Hozzáférés a vezeték nélküli útválasztóhoz

#### IP-cím beállítása vezetékes és vezeték nélküli klienshez

A WL-500gP V2 vezeték nélküli útválasztóhoz való hozzáférés érdekében meg kell adnia a megfelelő TCP/IP-beállításokat a vezetékes vagy vezeték nélküli kliensen. Az kliensek IP-címét a WL-500gP V2 útválasztó ugyanazon alhálózatán belül adja meg.

Az ASUS vezeték nélküli router alapértelmezésként DHCP kiszolgálói funkciókat tartalmaz, ami automatikusan IP-címeket oszt ki a hálózaton lévő klienseknek.

Egyes esetekben azonban szükség lehet statikus IP-címek manuális kiosztására a hálózaton lévő egyes klienseknek vagy számítógépeknek ahelyett, hogy az IP-címeket automatikusan kérnék le a vezeték nélküli routerről.

Kövesse az Ön kliensére vagy számítógépére telepített operációs rendszernek megfelelő utasításokat.

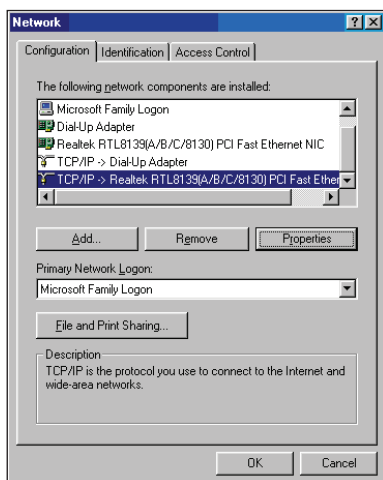


**Megjegyzés:** ha manuálisan kíván IP-címet kiosztani a kliensnek, az alábbi beállítások használatát javasoljuk:

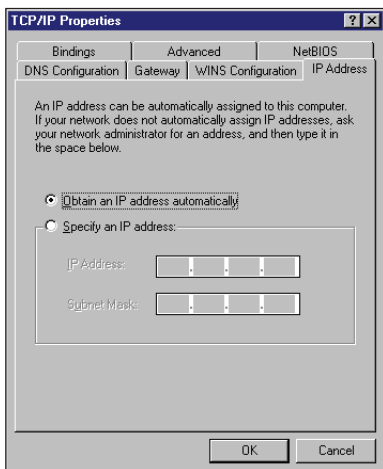
- **IP-cím:** 192.168.1.xxx (az xxx bármilyen, 2 és 254 közötti szám lehet. Győződjön meg arról, hogy az IP-címet más eszköz nem használja.)
- **Alhálózati maszk:** 255.255.255.0 (ugyanaz, mint az ASUS vezeték nélküli router)
- **Átjáró:** 192.168.1.1 (az ASUS vezeték nélküli router IP-címe)
- **DNS:** 192.168.1.1 (ASUS vezeték nélküli router), vagy ismert DNS-kiszolgáló kijelölése a hálózaton belül.

## Windows® 9x/ME

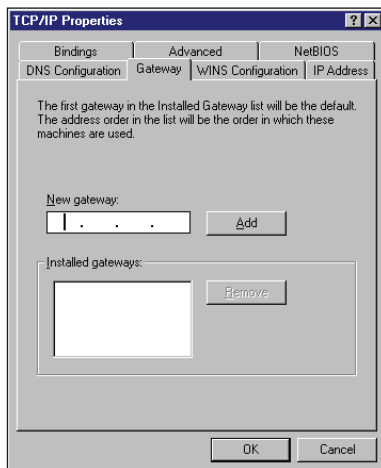
1. Kattintson a **Start > Control Panel (Vezérlőpult) > Network (Hálózat)** elemre a hálózat-beállítás ablak megnyitásához.
2. Jelölje ki a **TCP/IP** elemet, majd kattintson a **Properties (Tulajdonságok)** gombra.



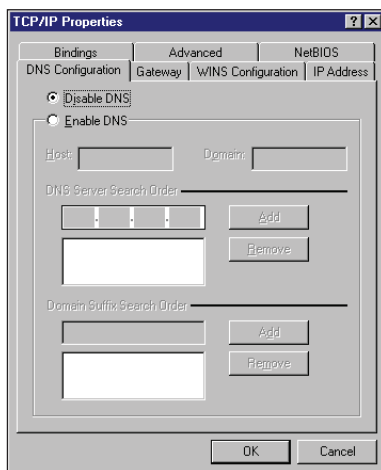
3. Ha az IP-cím automatikus lekérése mellett döntött, jelölje meg az **Obtain an IP address automatically (IP-cím automatikus lekérése)** elemet, majd kattintson az **OK** gombra. Ellenkező esetben kattintson a **Specify an IP address (IP-cím megadása)** elemre, majd billentyűzze be a megfelelő adatokat az IP address (IP-cím) és **Subnet Mask (Alhálózati maszk)** mezőkbe.



4. Jelölje ki a **Gateway (Átjáró)** fület és billentyűzze be a **New gateway (Új átjáró)** adatait, majd kattintson az **Add (Hozzáadás)** gombra.



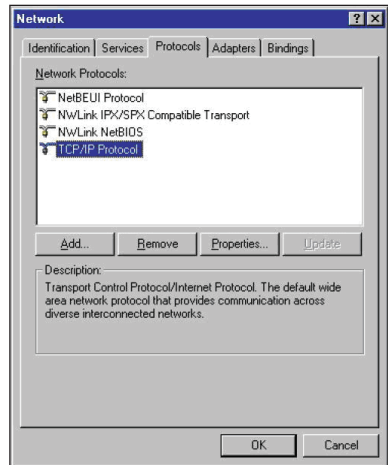
5. Jelölje ki a **DNS configuration (DNS konfiguráció)** fület, majd kattintson az **Enable DNS (DNS engedélyezése)** elemre. Billentyűzze be a **Host (Gazdagép), Domain (Tartomány)** és **DNS Server Search Order (DNS kiszolgáló keresési sorrendje)** mezők adatait, majd kattintson az **Add (Hozzáadás)** gombra.
6. Kattintson az **OK** gombra.



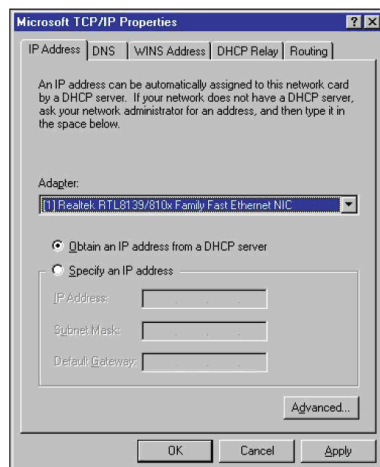


## Windows® NT4.0

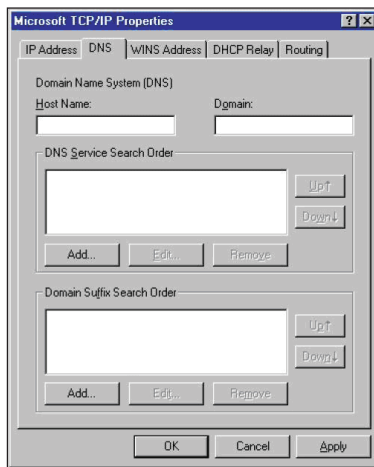
1. Lépjen a **Control Panel (Vezérőpult) > Network (Hálózat)** elemre a **Network setup (Hálózatbeállítás)** ablak megnyitásához, majd jelölje ki a **Protocols (Protokollok)** fület.
2. Jelölje ki a **TCP/IP Protocol** elemet a **Network Protocols (Hálózati protokollok)** listán, majd kattintson a **Properties (Tulajdonságok)** elemre.



3. A **Microsoft TCP/IP Properties (TCP/IP tulajdonságok)** ablak **IP Address (IP-cím)** fülén a következőket teheti:
  - Az Ön rendszerébe telepített hálózati adapter típusának kiválasztása.
  - Annak beállítása, hogy a router automatikusan osszon-e ki IP-címeket.
  - Az IP-cím, alhálózati maszk és alapértelmezett átjáró kézi beállítása.

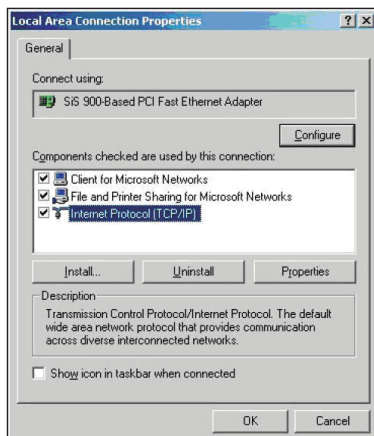


4. Jelölje ki a DNS fület, majd kattintson az **Add (Hozzáadás)** elemre a **DNS Service Search Order (DNS szolgáltatás keresési sorrendje)** menüben, majd billentyűzze be a DNS-t.

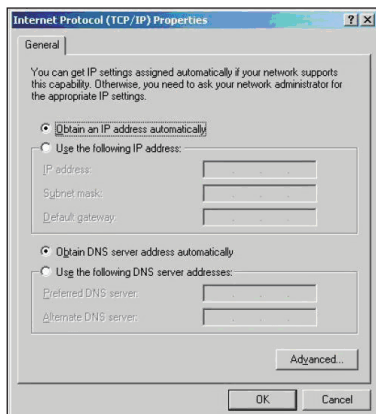


## Windows® 2000

1. Kattintson a **Start > Control Panel (Vezérlőpult) > Network and Dial-up Connection (Hálózati és betárcsázós kapcsolat)** elemre. A jobb gombbal kattintson a **Local Area Connection (Helyi kapcsolat)** elemre és jelölje ki a **Properties (Tulajdonságok)** elemet.

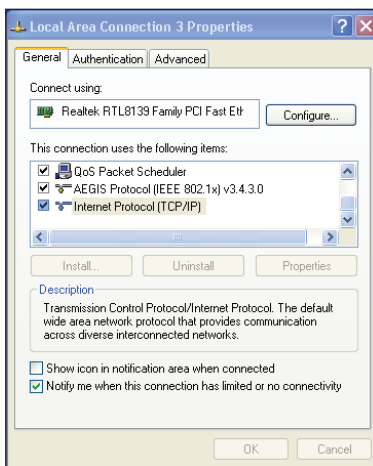


2. Jelölje ki az **Internet Protocol (TCP/IP)** tételt, majd kattintson a **Properties (Tulajdonságok)** gombra.
3. Jelölje ki az **Obtain an IP address automatically (IP-cím automatikus lekérése)** elemet, ha az IP-beállításokat automatikusan kívánja elvégezni. Ellenkező esetben jelölje ki a **Use the following IP address (A következő IP-cím használata:)** elemet: és billentyűzze be az **IP address (IP-címet)**, **Subnet mask (Alhálózati maszkot)** és **Default gateway (Alapértelmezett átjárót)**.
4. Jelölje ki az **Obtain an IP address automatically (IP-cím automatikus lekérése)** elemet, ha a DNS-kiszolgáló beállításokat automatikusan kívánja elvégezni. Ellenkező esetben jelölje ki a **Use the following DNS server address (A következő DNS-kiszolgálócím használata:)** elemet és billentyűzze be az **Preferred (Előnyben részesített)** és **Alternate DNS server (Alternatív DNS-kiszolgáló)** címét.
5. Kattintson az **OK** gombra, ha végzett.

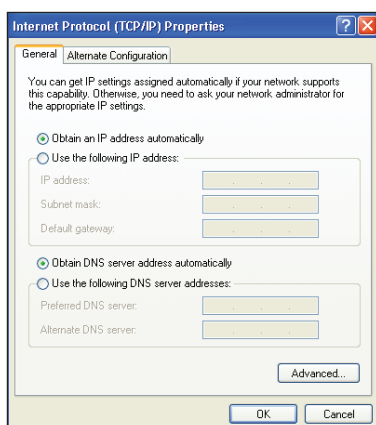


## Windows® XP

1. Kattintson a **Start > Control Panel (Vezérlőpult) > Network Connection (Hálózati kapcsolat)** elemre. A jobb gombbal kattintson a **Local Area Connection (Helyi kapcsolat)** elemre, majd jelölje ki a **Properties (Tulajdonságok)** elemet.



2. Jelölje ki az **Internet Protocol (TCP/IP)** elemet, majd kattintson a **Properties (Tulajdonságok)** gombra.
3. Jelölje ki az **Obtain an IP address automatically (IP-cím automatikus lekérése)** elemet, ha az IP-beállításokat automatikusan kívánja elvégezni. Ellenkező esetben jelölje ki a **Use the following IP address (A következő IP-cím használata):** elemet és billentyűzze be az **IP address (IP-címet)**, **Subnet mask (Alhálózati maszkot)** és **Default gateway (Alapértelmezett átjárót)**.
4. Jelölje ki az **Obtain DNS server address automatically (DNS-kiszolgáló címének automatikus lekérése)** elemet, ha a DNS-kiszolgáló beállításait automatikusan kívánja elvégezni. Ellenkező esetben jelölje ki a **Use the following DNS server address (A következő DNS-kiszolgálócím használata):** elemet és billentyűzze be az **Preferred and Alternate DNS server (Előnyben részesített és Alternatív DNS-kiszolgáló)** címét.
5. Kattintson az **OK** gombra, ha végzett.



# 4 Konfigurálás web-alapú grafikus felhasználói felületen keresztül

## Konfigurálás web-alapú grafikus felhasználói felületen keresztül

A router web-alapú grafikus felhasználói felülete (web GUI) lehetővé teszi a következő szolgáltatások konfigurálását: **Network Map (Hálózatterkép)**, **UPnP Media Server (UPnP médiaszerver)**, **AiDisk**, és egyéb **EZQoS Bandwidth Management (EZQoS sávszélesség-kezelés)**.

### Konfigurálás web-alapú GUI-n keresztül:

1. A vezetékes vagy vezeték nélküli kapcsolat beállítása után indítson el egy böngészőprogramot. Automatikusan megtörténik a bejelentkező oldal indítása.



**Megjegyzés:** másik megoldásként bebillentyűzheti a router alapértelmezett IP-címét (192.168.1.1) a böngészőprogram címsorába a router web-alapú felületének indításához.

2. A bejelentkezési oldalon billentyűzze be az alapértelmezett felhasználónevet (**admin**) és jelszót (**admin**).



3. A főoldalon kattintson a navigáció menüre vagy a hivatkozásokra az ASUS vezeték nélküli router különféle szolgáltatásainak konfigurálásához.



## A hálózatterkép használata

A **Network Map** lehetővé teszi, hogy megtekintse az internet, a rendszer és a hálózaton lévő kliensek kapcsolatainak beállításait és egyszerűen konfigurálja azokat. Lehetővé teszi a nagy kiterjedésű hálózat (Wide Area Network – WAN) gyors beállítását a Quick Internet Setup (QIS) szolgáltatás segítségével, illetve a helyi hálózat (Local Area Network – LAN) gyors beállítását az EZSetup segédprogram segítségével.



**Megjegyzés:** további részletekért a EZSetup-sel kapcsolatban tekintse meg a felhasználói útmutató 5. fejezetének EZSetup című részét.

A beállítások állapotának megtekintéséhez, illetve a beállítások konfigurálásához kattintson a főoldalon látható ikonok bármelyikére:

Ikon	Leírás
	<p><b>Internet-kapcsolat</b></p> <p>Kattintson az ikonra, hogy információkat jelenítsen meg az internet-kapcsolat állapotáról, a WAN IP-címről, a DNS-ről, a kapcsolat típusáról és az átjáró címéről. Az internet állapota képernyőn a Quick Internet Setup (QIS) szolgáltatás segítségével gyorsan be tudja állítani a WAN kapcsolatot.</p> <p>Megjegyzés: további részletekért a QIS szolgáltatással kapcsolatban, olvassa el a <b>A WAN-hálózat beállítása a gyors internetes beállítási (QIS) funkció segítségével</b> című részt a következő oldalon.</p>
	<p><b>Rendszer állapota</b></p> <p>kattintson az ikonra, hogy információkat jelenítsen meg az SSID-vel, a hitelesítés módjáról, a WEP titkosításról, a LAN IP-címéről, a PIN kódról, a MAC-címéről, illetve a vezeték nélküli rádiót is be-, vagy kikapcsolhatja itt. A WPS funkció a rendszerállapot képernyőről indítható.</p>

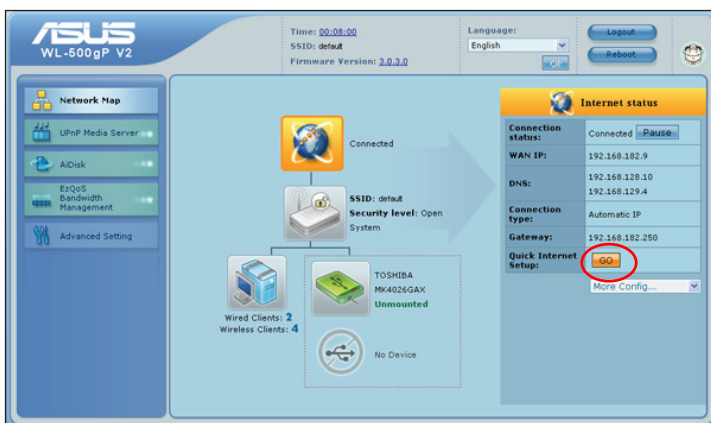
Ikon	Leírás
	<b>Kliens állapota</b> Kattintson az ikonra, hogy információkat jelenítsen meg a hálózaton lévő kliensekről vagy számítógépekről, illetve itt lehet adott klienseket letiltani/engedélyezni.
	<b>USB-lemez állapota</b> Kattintson az ikonra, hogy információkat jelenítsen meg a vezeték nélküli routerhez csatlakoztatott USB-lemezről.
	<b>USB-nyomtató állapota</b> Kattintson az ikonra, hogy információkat jelenítsen meg a vezeték nélküli routerhez csatlakoztatott USB-nyomtatóról.

## A WAN-hálózat beállítása a gyors internetes beállítási (QIS) funkció segítségével

A gyors internetes beállítási (QIS) funkció automatikusan felismeri az internetkapcsolat típusát. Ha speciális típusú internetkapcsolatokat észlel, végigvezeti Önt a WAN-hálózat beállításának lépésein.

### A WAN-hálózat beállítása a QIS funkció segítségével:

1. Az **Internet status (Internet állapota)** részben kattintson a **GO (Indítás)** elemre a QIS mezőben.



2. Az útválasztó az ISP (internetszolgáltatói) szolgáltatások 5 típusának használatát támogatja: **Automatic IP (Automatikus IP)**, **PPPoE**, **PPTP**, **L2TP** és **Static IP (Statikus IP)**.
3. Kattintson az **Apply all settings (Minden beállítás alkalmazása)** gombra a beállítások mentéséhez.

## A router használata UPnP médiaszerverként

A vezeték nélküli router lehetővé teszi az UPnP (Universal Plug and Play) eszközök, mint pl. Xbox eszköz számára, hogy hozzáférjenek az USB-lemezen lévő multimédia fájlokhoz.

### A router használata UPnP szerverként:

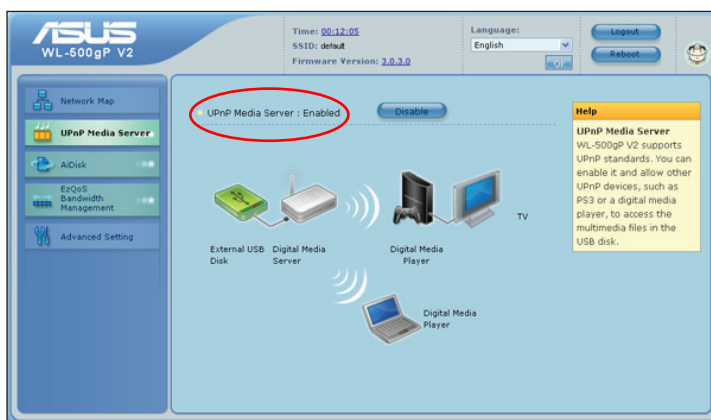


**Megjegyzés:** az UPnP médiaszerver funkció használatához vezeték nélküli kártyát kell telepítenie az UPnP eszközre.

1. Kattintson az **UPnP Media Server (UPnP médiaszerver)** elemre a képernyő bal oldali részén lévő navigációs menüben.



2. Jelölje ki az **UPnP Media Server: Enabled (UPnP médiaszerver: engedélyezve)** elemet. A vezeték nélküli router így készen áll az USB-merevlemezeken tárolt médiafájlok megosztására.

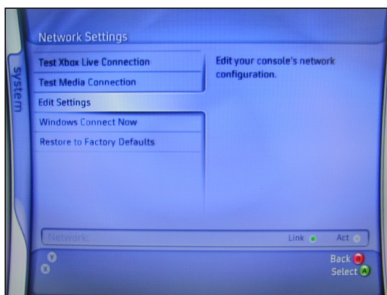




## Médiafájlok lejátszása Xbox 360 konzolon

### Médiafájlok lejátszása Xbox 360 konzolon:

1. Indítsa el az Xbox360 konzolt, és lépjen be a **System (Rendszer)** > **Edit Settings (Beállítások szerkesztése)** oldalra, hogy beállítsa a vezeték nélküli hálózati kapcsolatot.



2. Állítsa az **IP Settings (IP-beállítások)** elemet **Automatic (Automatikus)** beállításra, és győződjön meg arról, hogy az Xbox360 érvényes IP-címet kapott.



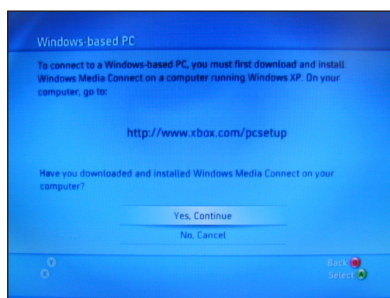
3. Zene lejátszásához az USB-merevlemezről jelölje ki a **Media (Média)** > **Music (Zene)** elemet.



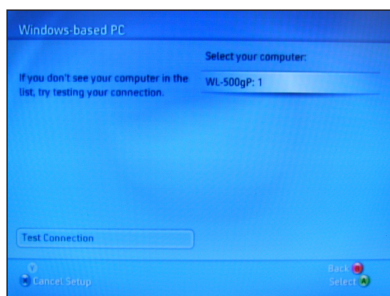
4. Jelölje ki a **Computer** (Számítógép) elemet.



5. Jelölje ki a **Yes, continue** (Igen, folytatom) elemet a **Windows Media Connect PC**-re történő telepítésére vonatkozó felszólításra.



6. Az Xbox 360 automatikusan megkeresi a vezeték nélküli routert. Jelölje ki a vezeték nélküli routert a kapcsolat létesítéséhez.



# Az AiDisk használata

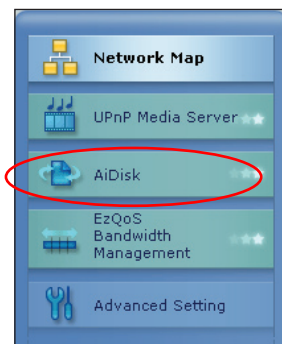
Az AiDisk FTP kiszolgáló beállítását és USB-lemez tartalmának megosztását teszi lehetővé a hálózaton lévő kliensek között.



**Megjegyzés:** az AiDisk használata előtt győződjön meg arról, hogy USB-lemez csatlakozik a vezeték nélküli router USB-csatlakozójához.

## Az AiDisk használata:

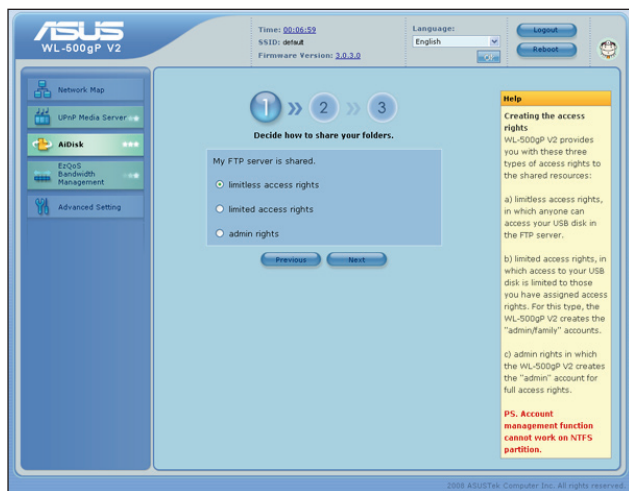
1. Kattintson az **AiDisk** elemre a képernyő bal oldali részén lévő navigációs menüben.



2. Az **Welcome to AiDisk wizard (AiDisk varázsló üdvözlőképernyőn)** kattintson a **Go (Ugrás)** elemre.



3. Válassza ki a kliensekhez rendelendő jogosultságokat, amelyek szerint elérhetik a megosztott adatokat.



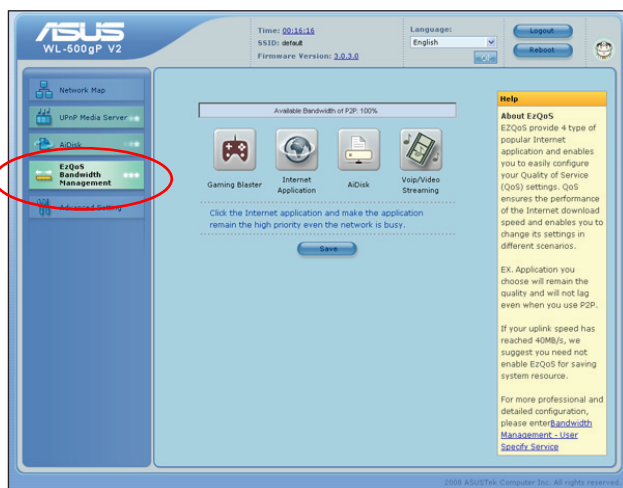
4. Ha saját tartománynevet kíván létrehozni FTP oldalához az ASUS DDNS szolgáltatás segítségével, jelölje ki az **I will use the service and accept the Terms of service (Használok a szolgáltatást és elfogadom a használat feltételeit)** elemet. Ellenkező esetben jelölje ki a **Skip ASUS DDNS setting (Az ASUS DDNS beállítás kihagyása)** elemet. Kattintson a **Next (Tovább)** gombra a beállítások befejezéséhez.
5. Ha végzett, kattintson a **Finish (Befejezés)** elemre.
6. Az Ön által létrehozott FTP oldal eléréséhez indítsa el a böngészőprogramot és billentyűzze be az ftp hivatkozást (**ftp://<domain name> (ftp://<tartománynév>)**).

# EzQoS sávszélesség-kezelés

Az EzQoS sávszélesség-kezelés lehetővé teszi a sávszélesség elsőbbségének beállítását és a hálózati forgalom szabályozását.

## A sávszélesség elsőbbségének beállítása:

1. Kattintson az **EzQoS Bandwidth Management (EzQoS sávszélesség-kezelés)** elemre a képernyő bal oldali részén lévő navigációs menüben.



2. Kattintson a négy alkalmazás egyikére, hogy beállítsa a sávszélesség elsőbbségét:

Ikon	Leírás
	<b>Gaming Blaster</b> A router a játékforgalmat kezeli elsődleges fontosságúként.
	<b>Internet alkalmazás</b> A router az e-mail, webböngészés és egyéb internet-alkalmazásokat kezeli elsődleges fontosságúként
	<b>AiDisk</b> A router az adatok letöltési/feltöltési forgalmát az FTP kiszolgáló viszonylatában kezeli elsődleges fontosságúként.
	<b>Voip/Videó adatfolyam</b> A router az audió/video forgalmat kezeli elsődleges fontosságúként.

3. Kattintson a **Save (Mentés)** gombra a beállítások mentéséhez.

# A firmware frissítése



**Megjegyzés:** Töltse le a legfrissebb firmware-verziót az ASUS weboldalról: <http://www.asus.com>

## A firmware frissítése:

1. Kattintson az **Advanced Setting (Speciális beállítások)** elemre a képernyő bal oldali részén lévő navigációs menüben.



2. Az **Administration (Kezelés)** menüben kattintson a **Firmware Upgrade (Firmware frissítés)** gombra.
3. A **New Firmware File (Új firmware-fájl)** mezőben kattintson a **Browse (Tallózás)** gombra, hogy megkeresse az új firmware-t a számítógépen.
4. Kattintson az **Upload (Feltöltés)** gombra. A feltöltési folyamat körülbelül három percet vesz igénybe.

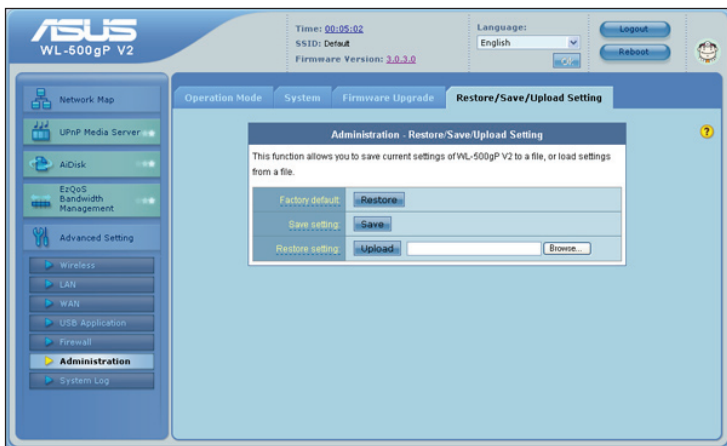


**Megjegyzés:** Ha a frissítés sikertelen, a vezeték nélküli router automatikusan vészhelyzeti vagy meghibásodási módba lép és az előlapon lévő LED kijelző lassan villog. A rendszer visszaállításához használja a Firmware helyreállítása (Firmware-helyreállítás) segédprogramot. További részletekért a segédprogrammal kapcsolatban tekintse meg a felhasználói útmutató 5. fejezetének Firmware-helyreállítás című részét.

# Beállítások visszaállítása/mentése/feltöltése

## A beállítások visszaállítása/mentése/feltöltése:

1. Kattintson az **Advanced Setting (Speciális beállítások)** elemre a képernyő bal oldali részén lévő navigációs menüben.
2. Az **Administration (Kezelés)** menüben kattintson a **Restore((Beállítás visszaállítása)/Save(mentése)/Upload Setting (feltöltése)** elemre.



3. Jelölje ki a végrehajtandó feladatot:
  - A gyári beállítások visszaállításához kattintson a **Restore (Visszaállítás)** elemre, majd kattintson az **OK** gombra a megerősítést kérő üzenetben.
  - Az aktuális rendszerbeállítások mentéséhez kattintson a **Save (Mentés)** gombra, majd kattintson a **Save (Mentés)** elemre a fájl letöltésére való ablakban, hogy a rendszerfájlt a kívánt helyre mentse.
  - Korábbi rendszerbeállítások visszaállításához kattintson a **Browse (Tallózás)** gombra a visszaállítandó rendszerfájl megkeresése érdekében, majd kattintson az **Upload (Feltöltés)** gombra.

# Az USB-alkalmazás használata

Az ASUS WL-500gP V2 vezeték nélküli router két darab USB 2.0 csatlakozót kínál USB-háttértárak, USB-kamera és USB-nyomtató csatlakoztatásához, így ellenőrizheti a munkakörnyezetet, adatokat és nyomtatót oszthat meg a hálózaton a felhasználók között.



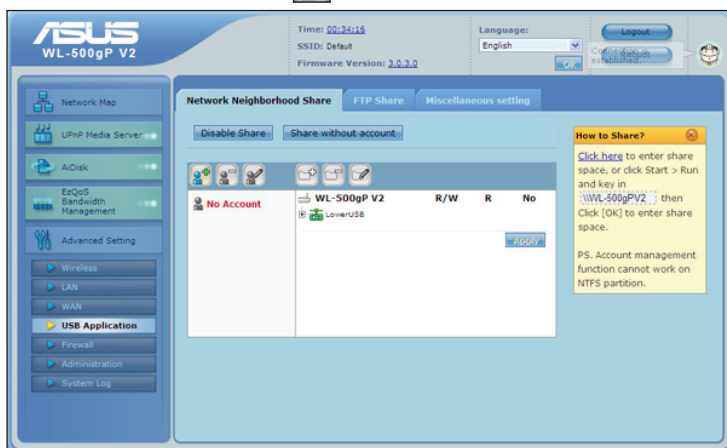
**Megjegyzés:** ahhoz, hogy ezt a szolgáltatást használni tudja, USB-háttértárat, pl. USB-merevlemezt kell csatlakoztatnia a vezeték nélküli router hátlapján lévő USB 2.0 csatlakozóhoz. Győződjön meg arról, hogy az USB-háttértár formázása és partícionálása megfelelően megtörtént.

## Felhasználói fiók létrehozása

Ahhoz, hogy az USB-háttértár adatait megoszthassa, felhasználói fiókokat kell létrehoznia.

### Felhasználói fiók létrehozása:

1. Kattintson az **Advanced Setting (Speciális beállítások) > USB Application (USB-alkalmazás)** elemre a képernyő bal oldali részén lévő navigációs menüben.
2. Kattintson a **Share with account (Megosztás fiókon keresztül)** elemre, majd az **OK** gombra a megosztó szolgáltatás engedélyezéséhez.
3. Kattintson a **Fiók hozzáadása** ikonra.



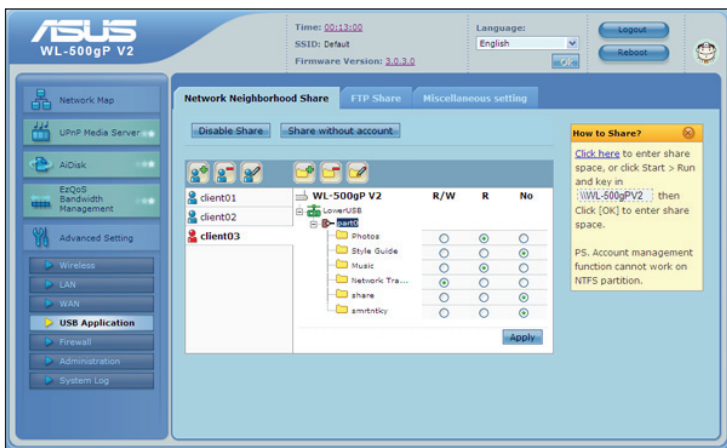
4. Az **Account (Fiók)** és **Password (Jelszó)** mezőkbe billentyűzze be a hálózaton lévő kliens/számítógép nevét és jelszavát. Adja meg újra a jelszót a megerősítéséhez. Kattintson az **Add (Hozzáadás)** elemre, hogy hozzáadja a fiókot a listához.



## Elérési jogosultságok kiosztása

### Elérési jogosultságok kiosztása:

1. Kattintson az **Advanced Setting (Speciális beállítások) > USB Application (USB-alkalmazás)** elemre a képernyő bal oldali részén lévő navigációs menüben.
2. Jelölje ki azon fiókot, amelyhez elérési jogosultságot kíván rendelni.



3. A fájllistán jelölje ki az adott fájlhoz rendelni kívánt elérési jogosultságokat:
  - **R/W:** ezzel a lehetőséggel olvasási/írási jogosultságokat rendelhet egy adott fájlhoz.
  - **R:** ezzel a lehetőséggel csak olvasási jogosultságokat rendelhet egy adott fájlhoz.
  - **No:** ezt a lehetőséget akkor válassza, ha nem kíván megosztani egy adott fájlt.
4. Kattintson az **Apply (Alkalmaz)** gombra a módosítások alkalmazásához.
5. A **Miscellaneous setting (Vegyes beállítások)** fülön a Work Group elemet állítsa **WORKGROUP (MUNKACSOPORT)** beállításra, hogy engedélyezze a **WORKGROUP (MUNKACSOPORT)** tartományon belüli összes számítógépe számára a vezeték nélküli router USB-háttértárának elérését.
6. Nyissa meg a **My Network Place (Hálózati helyek)** elemet a vezeték nélküli routerhez csatlakozó számítógépről. Kattintson a **view work group computers (munkacsoport számítógépeinek megtekintése)** elemre, és láthatja a vezeték nélküli routert a **Workgroup (Munkacsoport)** kategória alatt. Az USB-háttértáron lévő fájlok most már a hálózat összes számítógépe számára elérhetőek.

## FTP oldal beállítása

Az ASUS vezeték nélküli router lehetővé teszi az USB-háttértáron lévő fájlok megosztását LAN hálózatba kapcsolt számítógépekkel az interneten keresztül.

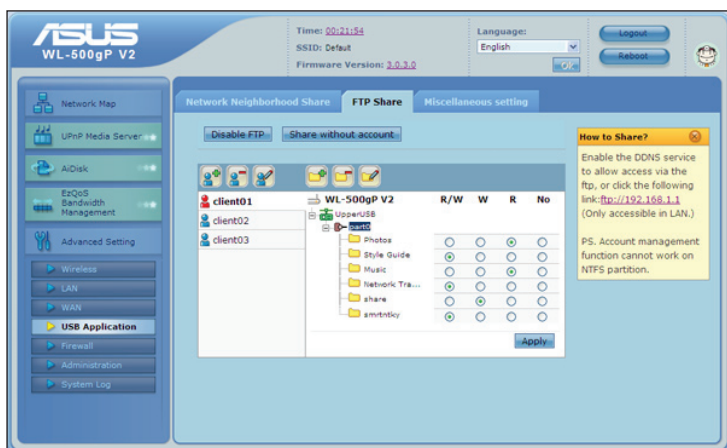


### Megjegyzés:

- ahhoz, hogy ezt a szolgáltatást használni tudja, USB-háttértárat, pl. USB-merevlemez kell csatlakoztatnia a vezeték nélküli router hátlapján lévő USB 2.0 csatlakozóhoz. Győződjön meg arról, hogy az USB-háttértár formázása és partícionálása megfelelően megtörtént.
- Az FTP eléréséhez engedélyezheti a DDNS szolgáltatást, vagy billentyűzze be az `ftp://192.168.1.1` ftp hivatkozást a hálózatban lévő bármelyik számítógépről.

### FTP oldal beállítása:

1. Kattintson az **Advanced Setting (Speciális beállítások) > USB Application (USB-alkalmazás)** elemre a képernyő bal oldali részén lévő navigációs menüben.
2. Az **FTP Share (FTP megosztás)** fülön jelölje ki azon fiókot, amelyhez elérési jogosultságot kíván rendelni.



3. A fájllistán jelölje ki az adott fájlhoz rendelni kívánt elérési jogosultságokat:
  - **R/W**: ezzel a lehetőséggel olvasási/írási jogosultságokat rendelhet egy adott fájlhoz.
  - **W**: ezzel a lehetőséggel csak írási jogosultságokat rendelhet egy adott fájlhoz.
  - **R**: ezzel a lehetőséggel csak olvasási jogosultságokat rendelhet egy adott fájlhoz.
  - **No**: ezt a lehetőséget akkor válassza, ha nem kíván megosztani egy adott fájlt.
4. Kattintson az **Apply (Alkalmaz)** gombra a módosítások alkalmazásához.
5. Nyisson meg egy böngészőprogramot bármelyik, a LAN-on lévő számítógépen és billentyűzze be az `ftp://192.168.1.1` címet.

# USB-nyomtató csatlakoztatása

Kompatibilis USB-nyomtatót csatlakoztathat az ASUS vezeték nélküli router USB 2.0 csatlakozójához, hogy megoszthassa a LAN-on keresztül.



**Megjegyzés:** Látogassa meg az ASUS weboldalát (<http://www.asus.com>) a kompatibilis nyomtatók és típusaik felsorolásáért.

## USB-nyomtató csatlakoztatása:

1. Csatlakoztassa az USB-nyomtatót a vezeték nélküli router hátlapján lévő USB 2.0 csatlakozóhoz.
2. Telepítse a nyomtató-illesztőprogramot a számítógép operációs rendszere alatt.



**Megjegyzés:** Kövesse az alábbi lépéseket nyomtató telepítéséhez Windows® XP alatt.

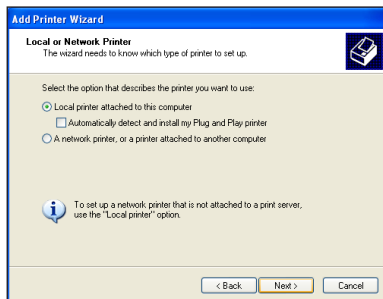
## A nyomtató telepítése Windows® XP alatt

### A nyomtató telepítéséhez Windows® XP alatt:

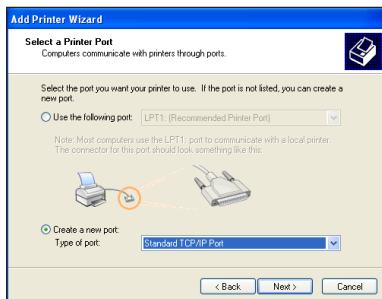
1. Futtassa a Nyomtató hozzáadása varázslót a **Start > Printers and Faxes (Nyomtatók és faxok) > Add a printer (Nyomtató hozzáadása)** elemre történő kattintással.



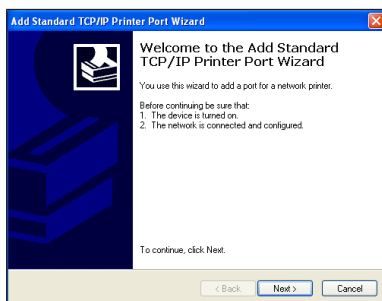
2. Jelölje ki a **Local printer attached to this computer (Ehhez a számítógéphez kapcsolódó helyi nyomtató)** tételt, és kattintson a **Next (Tovább)** gombra.



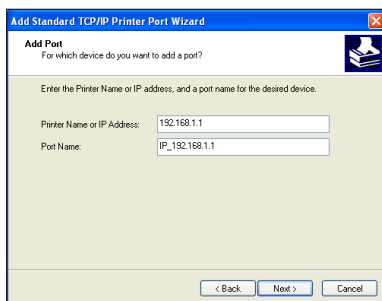
3. Jelölje ki a **Create a new port (Új port létrehozása)** tételt, és állítsa típusát Standard TCP/IP Port-ra, majd kattintson a **Next (Tovább)** gombra.



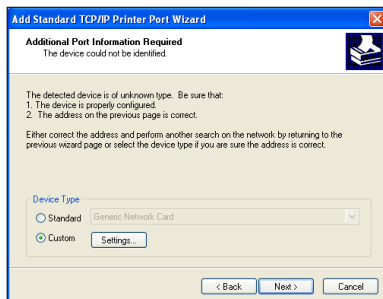
4. Kattintson a **Next (Tovább)** gombra, hogy beállítsa a hálózati nyomtató eléréséhez való TCP/IP portot.



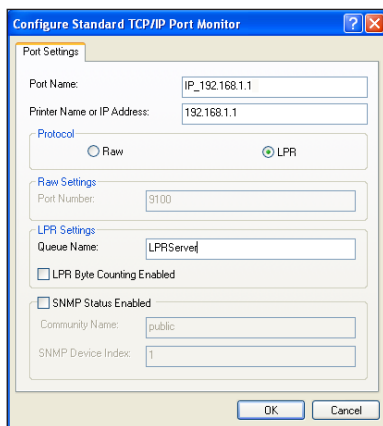
5. Gépelje be a vezeték nélküli router IP-címét a **Printer Name or IP Address (IP-cím nyomtatónéve)** mezőbe, majd kattintson a **Next (Tovább)** gombra.



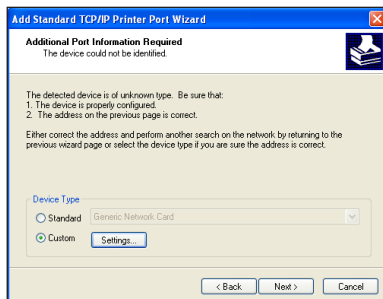
6. Válassza ki a **Custom (Egyedi)** tételt, majd kattintson a **Settings...** (Beállítások...) gombra.



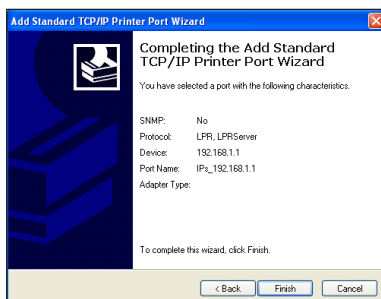
7. Állítsa a **Protocol (Protokoll)** elemet **LPR**-re, majd gépelje az **LPRServer** szöveget a **Queue Name (Nyomtatási sor neve)** mezőbe. Kattintson a **Next (Tovább)** gombra a folytatáshoz.



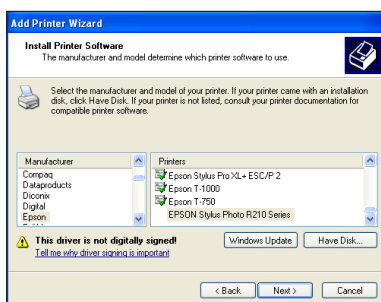
8. Nyomja meg a **Next (Tovább)** gombot a szabvány TCP/IP port beállításának befejezéséhez.



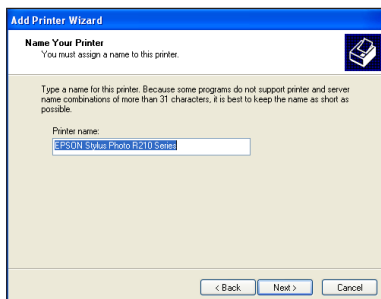
9. Nyomja meg a **Finish** (**Befejezés**) gombot a beállítások befejezéséhez, és a Nyomtató hozzáadása varázslóhoz történő visszatéréshez.



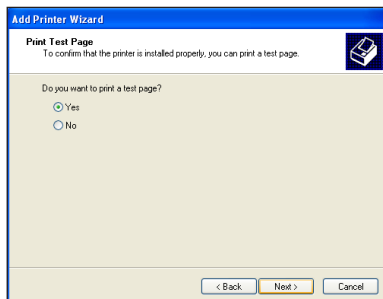
10. Telepítse a nyomtató-illesztőprogramot a gyártók típuslistájáról. Ha a nyomtató nem szerepel a listán, kattintson a **Have Disk (Telepítés lemezről)** tételre, hogy kézzel válassza ki az illesztőprogram helyét.



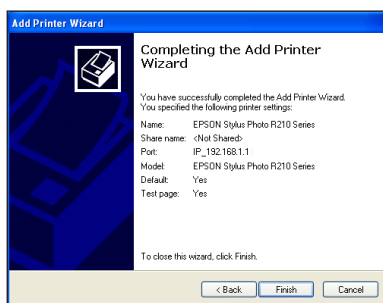
11. Kattintson a **Next (Tovább)** gombra a nyomtató alapértelmezett nevének elfogadásához.



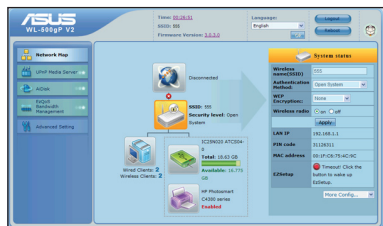
12. Jelölje ki a **Yes (Igen)** tételt egy tesztoldal nyomtatásához. Kattintson a **Next (Tovább)** gombra a nyomtatáshoz.



13. A telepítés ezzel befejeződött. A Nyomtató hozzáadása varázsló elhagyásához kattintson a **Finish (Befejezés)** tételre.



14. Miután csatlakoztatta az USB-meghajtót és telepítette a nyomtató-illesztőprogramot, láthatóvá válik a nyomtató neve és állapota a vezeték nélküli router web GUI oldalán.



**Megjegyzés:** Ha már helyileg telepített nyomtatót a számítógépre, a jobb egérgombbal kattintson a nyomtató ikonra, és jelölje ki a **Property (Tulajdonságok) > Port** fület szabvány TCP/IP port hozzáadásához. Kattintson az **Add Port (Port hozzáadása)** tételre, majd jelölje ki a **Standard TCP/IP Port (Szabvány TCP/IP Port)** tételt, majd kattintson a **New Port (Új port)** gombra. A beállítás eljárását illetően tekintse meg az 5-8. lépést.



**Megjegyzés:** Ha a Windows® 98 vagy ME operációs rendszert használja, amely nem támogatja a szabvány TCP/IP port használatát, a **Remote Port (Távoli port)** szolgáltatást kell használnia, amelyet támogat az ASUS vezeték nélküli router.

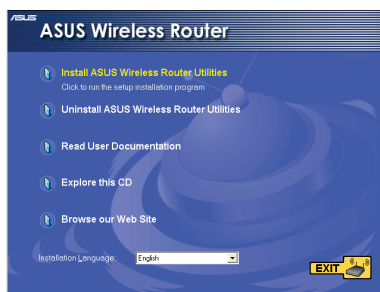
# A segédprogramok telepítése

## A segédprogramok telepítése

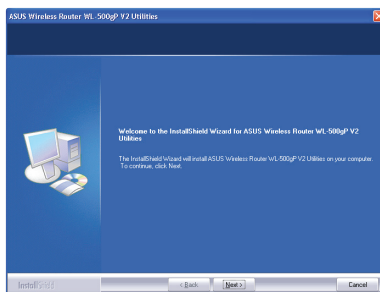
A támogató CD tartalmazza az ASUS vezeték nélküli router konfigurálásához szükséges segédprogramokat. Az ASUS WLAN segédprogramok telepítéséhez Microsoft® Windows alatt, helyezze a támogató CD-t a CD-meghajtóba. Ha az automatikus lejátszást letiltották, futtassa a setup.exe fájlt a támogató CD gyökérkönyvtárában.

### A segédprogramok telepítése:

1. Kattintson az **Install...Utilities** elemre.

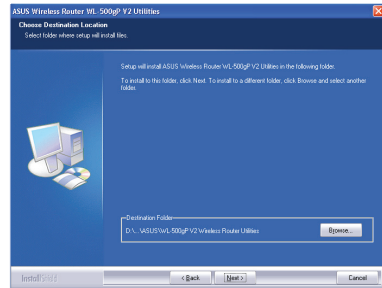


2. Kattintson a **Next (Tovább)** gombra.

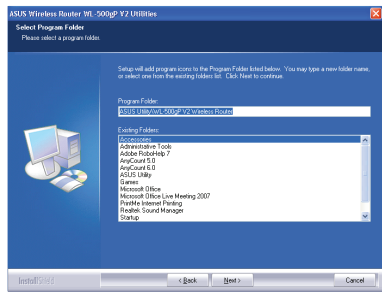




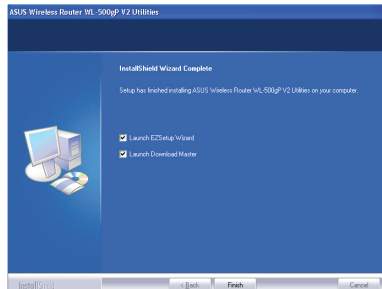
3. Kattintson a **Next (Tovább)** gombra az alapértelmezett célmappa kiválasztásához, vagy kattintson a **Browse (Tallózás)** gombra egy másik útvonal kiválasztásához.



4. Az alapértelmezett program mappa elfogadásához kattintson a **Next (Tovább)** gombra, vagy adjon meg egy másik nevet.



5. A telepítés végén kattintson a **Finish (Befejezés)** gombra.

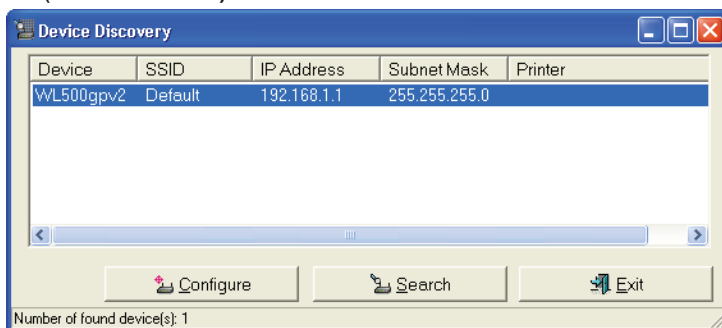


## Eszközfelderítés

A Device Discovery (Eszközfelderítés) az ASUS egyik WLAN segédprogramja, amely érzékeli az ASUS vezeték nélküli routert és lehetővé teszi annak konfigurálását.

### A Device Discovery (Eszközfelderítés) futtatása:

- A számítógép asztalán kattintson a **Start > All Programs (Minden program) > ASUS Utility (ASUS segédprogram) > Device Discovery (Eszközfelderítés)** elemre.

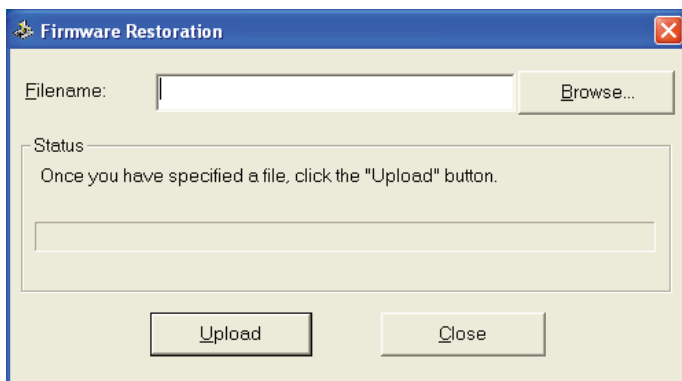


## Firmware helyreállítása

A Firmware helyreállítása segédprogram egy vészhelyzet esetén használható eszköz, amely automatikusan megkeresi azt az ASUS vezeték nélküli routert, amely a firmware feltöltése közben meghibásodott, és újra feltölti az Ön által megadott firmware-t. A folyamat körülbelül 3-4 percet vesz igénybe.

### A Firmware helyreállítása segédprogram futtatása:

- A számítógép asztalán kattintson a **Start > All Programs (Minden program) > ASUS Utility (ASUS segédprogram) > Firmware Restoration (Firmware helyreállítása)** elemre.



**Megjegyzés:** Ez nem firmware-frissítő segédprogram, és nem használható működő ASUS vezeték nélküli routeren. A firmware-frissítést általában a web-alapú felületen kell elvégezni. A részleteket lásd a **4. fejezet: Konfigurálás web-alapú grafikus felhasználói felületen keresztül**.

# EZSetup

Az EZSetup egy segédprogram, ami támogatja a Wi-Fi Protected Setup (WPS) funkciót. A biztonságos és védett vezeték nélküli hálózat beállítását teszi lehetővé.

## A EZSetup használata

### Megjegyzés:

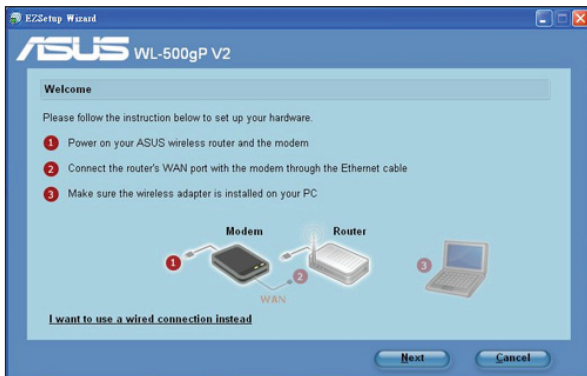


- Győződjön meg arról, hogy WPS (Wireless Protected Setup) funkcióval rendelkező vezeték nélküli LAN kártyát használ.
- Windows® operációs rendszerek és vezeték nélküli LAN kártyák/adapterek, amelyek támogatják a WPS funkciót:

Támogatott operációs rendszerek	Támogatott vezeték nélküli adapterek
Vista 32/64	Intel® vezeték nélküli LAN kártya
	ASUS 167gv2 illesztőprogram v3.0.6.0 vagy újabb
	ASUS 160N/130N illesztőprogram v2.0.0.0 vagy újabb
XP SP2	Intel® vezeték nélküli LAN kártya
	ASUS 167gv2 illesztőprogram v1.2.2.0 vagy újabb
	ASUS 160N/130N illesztőprogram v1.0.4.0 vagy újabb
XP SP1 és 2000	ASUS LAN kártya ASUS WLAN segédprogrammal
	ASUS 167gv2 illesztőprogram v1.2.2.0 vagy újabb
	ASUS 160N/130N illesztőprogram v1.0.4.0 vagy újabb

### EZSetup használata:

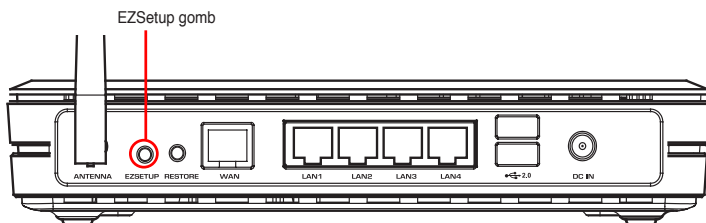
1. Kövesse a képernyőn megjelenő utasításokat a hardver beállításához. Ha végzett, kattintson a **Next (Tovább)** elemre.



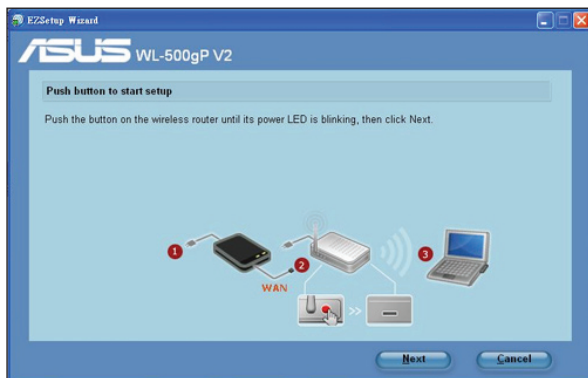


**Megjegyzés:** A EZSetup segédprogramot egyszerre csak egy vezeték nélküli klienssel használja. Ha a vezeték nélküli kliens számítógép nem látja a vezeték nélküli routert EZSetup módban, csökkentse a távolságot a kliens és a router között.

2. Nyomja meg legalább öt másodpercig a vezeték nélküli router hátlapján lévő EZSetup gombot.



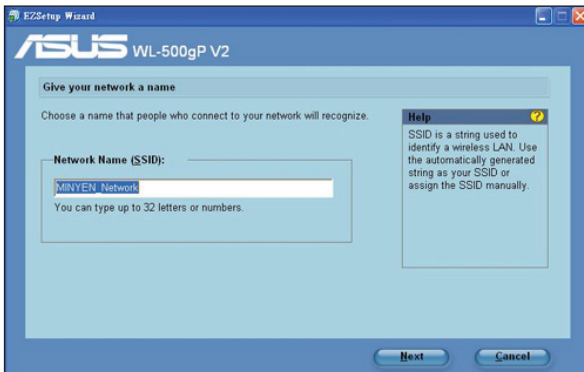
3. A EZSetup varázslóban kattintson a **Next (Tovább)** gombra a folytatáshoz.



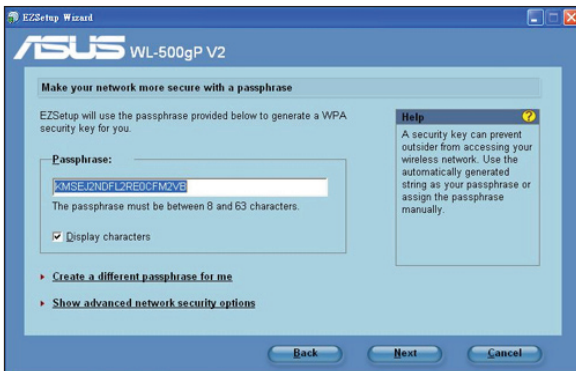
**Megjegyzés:**

- EZSetup futtatása esetén az internet-kapcsolat rövid ideig szünetel, majd helyreáll.
- Ha a EZSetup gombot anélkül nyomnák meg, hogy futtatnák a EZSetup varázslót, a PWR (bekapcsolt állapot) kijelző villogni fog, és az internet-kapcsolat rövid ideig szünetel, majd helyreáll.

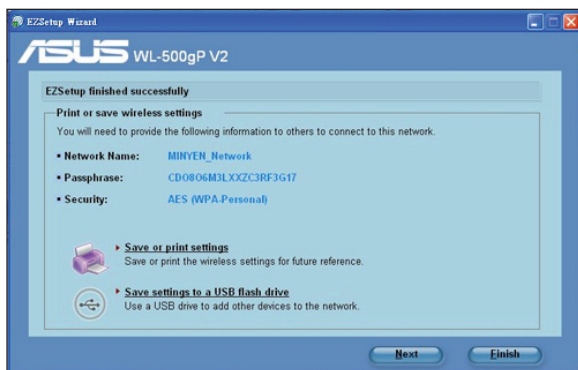
4. Nevezze el a hálózatot, majd kattintson a **Next (Tovább)** gombra.



5. Használja az automatikusan generált jelszót a hálózat biztonsági kulcsaként, vagy rendeljen hozzá egy 8–63 karakter hosszúságú jelszót manuálisan. Kattintson a **Next (Tovább)** gombra.

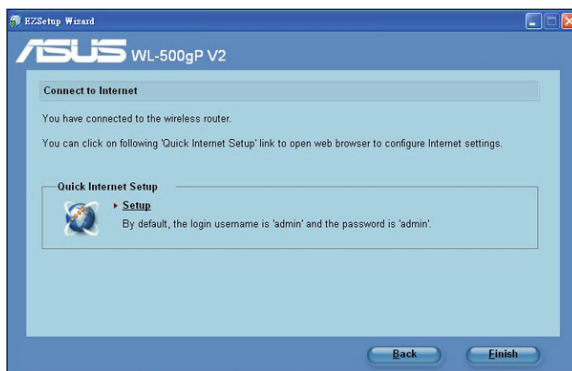


6. A telepítés kész. Kattintson a **Save or print settings (Beállítások mentése vagy nyomtatása)** elemre a jövőbeni hivatkozáshoz, vagy a **Save settings to a USB flash drive (Beállítások mentése USB flash meghajtóra)** elemre, hogy eszközöket adjon a hálózathoz. Kattintson a **Next (Tovább)** elemre, hogy csatlakozzon az internethez.



**Megjegyzés:** További részletekért hálózati eszközök hozzáadásáról USB flash meghajtó segítségével, lásd az **Hálózati eszközök hozzáadása USB flash meghajtó segítségével** című részt a következő oldalon.

7. Csatlakozott a vezeték nélküli routerhez. Ha konfigurálni kívánja az internet-beállításokat, kattintson a **Setup (Beállítás)** gombra. Kattintson a **Finish (Befejezés)** gombra a EZSetup varázsló bezárásához.

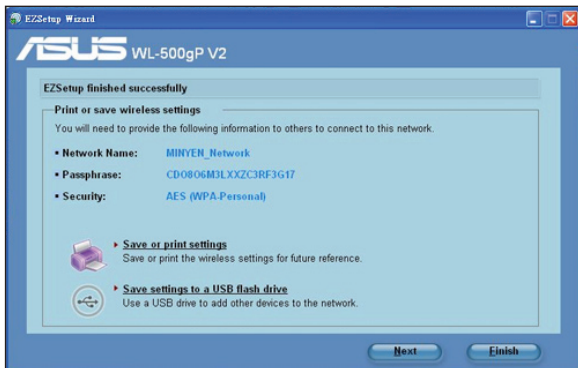


## Hálózati eszközök hozzáadása USB flash meghajtó segítségével

A EZSetup segédprogrammal eszközöket adhat a hálózathoz egy USB flash meghajtó segítségével.

### Hálózati eszközök hozzáadása USB flash meghajtó segítségével:

1. A EZSetup varázslóban kattintson a **Save settings to a USB flash drive** (Beállítások mentése USB flash-meghajtóra) elemre.



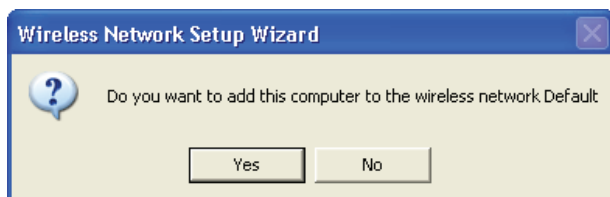
2. Csatlakoztassa az USB flash meghajtót a számítógép egyik USB csatlakozójához, majd jelölje ki a meghajtót a legördülő listán. Ha elkészült, kattintson a **Next (Tovább)** gombra a folytatáshoz.



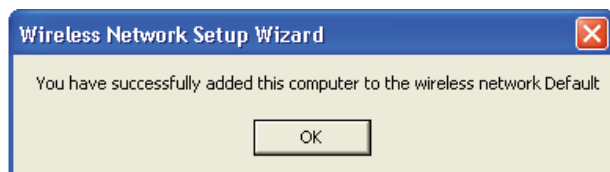
3. Távolítsa el az USB flash meghajtót a számítógépből, majd csatlakoztassa azon számítógéphez, amelyet a vezeték nélküli hálózathoz kíván hozzáadni.



4. Keresse meg a **SetupWireless.exe** fájlt az USB meghajtón, és kattintson rá kétszer a futtatásához. Kattintson a **Yes (Igen)** gombra, hogy hozzáadja ezt a számítógépet a vezeték nélküli hálózathoz.



5. Kattintson az **OK** gombra, hogy kilépjen a **Wireless Network Setup Wizard (Vezeték nélküli hálózatbeállító varázsló)** programból.





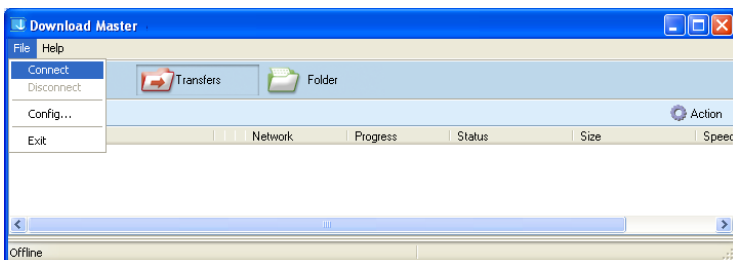
# Download Master

A Download Master egy segédprogram, amellyel szervezheti HTTP, FTP és BT (BitTorrent) letöltési feladatait.

## A Download Master használata

A Download Master használata:

1. Nyissa meg a Download Master programot a **Start > All Programs (Minden program) > ASUS Utility (ASUS segédprogram) > WL-500gP V2 Wireless Router > Download Master** elemre történő kattintással. Kattintson a **File (Fájl) > Connect (Csatlakozás)** elemre a vezeték nélküli routerhez történő csatlakozáshoz.



2. Az elvégzendő letöltési feladat szervezéséhez kövesse az alábbi utasításokat.

### HTTP letöltés

HTTP letöltés végzéséhez tegye az alábbiakat:

- A jobb egérgombbal kattintson a letöltés hivatkozásra a weboldalon és jelölje ki a **Download using ASUS Download (Letöltés ASUS Download használatával)** elemet.
- A jobb egérgombbal kattintson a letöltés hivatkozásra a weboldalon és kattintson a **Properties (Jellemzők)** elemre. Másolja le a letöltési Címet (URL-t).

Ha a **Download using ASUS Download (Letöltés ASUS Download használatával)** elemet jelöli ki, látni fogja, hogy a letöltési feladat felkerült a **Transfer (Áttöltés)** listára. A kék sávok jelzik a letöltési feladatok haladását.

Ha kimásolja a letöltési címet, kattintson az **Assign (Hozzárendelés)** gombra a segédprogramban. Illessze be a címet a **Getting File From (Fájl letöltése innen)** dobozba, válassza ki a **HTTP** elemet az **Options (Lehetőségek)** ablakban, majd kattintson a **Download (Letöltés)** gombra az indításhoz.

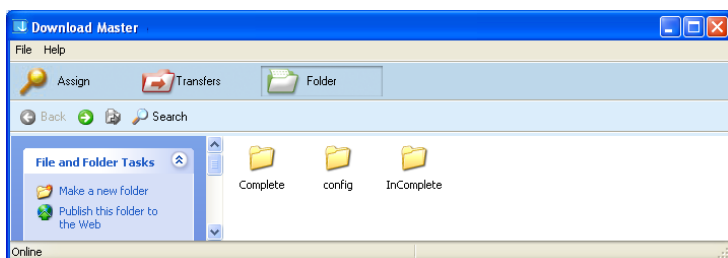
## FTP letöltés

Kattintson a **Transfer (Áttöltés)** gombra a Download Master programban, majd jelölje ki az **FTP** elemet az **Options (Lehetőségek)** mezőben. Írja be az FTP címet, Port számot, felhasználónevet és jelszót. Kattintson a **Download (Letöltés)** elemre az indításhoz.

## BT letöltés

Telepítse a BT magot a számítógépre. Kattintson a **Transfer (Áttöltés)** gombra a Download Master programban, majd jelölje ki a BT elemet az **Options (Lehetőségek)** mezőben. Kattintson a **Browse (Tallózás)** elemre a magfájl megkereséséhez, majd a **Download (Letöltés)** gombra az indításhoz.

3. Kattintson a **Folder (Mappa)** gombra a letöltendő fájl megtekintéséhez. Nyissa meg a **Complete (Kész)** mappát a kész fájl példányának megtekintéséhez vagy átmásolásához a helyi merevlemez-meghajtóra. A folyamatban lévő feladatok az **InComplete (Folyamatban)** mappában vannak.



## Hibaelhárítás

E hibakeresési és -elhárítási útmutató segítségével megoldhatók az ASUS vezeték nélküli router használata közben esetleg előforduló problémák. A problémákat az Ön által elvégezhető, egyszerű hibaelhárítással oldhatja meg. Ha a fejezetben esetleg nem említett problémával találkozik, akkor vegye fel a kapcsolatot az ASUS műszaki támogatással.

Probléma	Művelet
Nem érhető el böngészőprogram, amivel konfigurálhatnám a routert.	<ol style="list-style-type: none"> <li>1. Indítsa el a böngészőprogramot, majd kattintson a <b>Tools (Eszközök) &gt; Internet Options... (Internet-beállítások...)</b> elemre.</li> <li>2. A <b>Temporary Internet Files (Ideiglenes internet-fájlok)</b> alatt kattintson a <b>Delete Cookies... (Sütik törlése...)</b> és a <b>Delete Files... (Fájlok törlése...)</b> elemre.</li> </ol>
A kliens nem tud vezeték nélküli kapcsolatot létesíteni a routerrel.	<p><b>Tartományon kívül:</b></p> <ul style="list-style-type: none"> <li>• Próbálja meg közelebb helyezni a routert a vezeték nélküli klienshez.</li> <li>• Próbálkozzon a csatornák állításával.</li> </ul> <p><b>Hitelesítés:</b></p> <ul style="list-style-type: none"> <li>• Használjon vezetékes kapcsolatot a routerhez történő kapcsolódáshoz.</li> <li>• Ellenőrizze a vezeték nélküli biztonsági beállításokat.</li> <li>• Nyomja meg legalább öt másodpercig a hátlaapon lévő Restore (Visszaállítás) gombot.</li> </ul> <p><b>A router nem található:</b></p> <ul style="list-style-type: none"> <li>• Nyomja meg legalább öt másodpercig a hátlaapon lévő Restore (Visszaállítás) gombot.</li> <li>• Ellenőrizze a vezeték nélküli adapter beállításait, pl. SSID és titkosítás.</li> </ul>

Probléma	Művelet
Nem lehet csatlakozni az internethez a vezeték nélküli LAN adapteren keresztül	<ul style="list-style-type: none"> <li>• Próbálja meg közelebb helyezni a routert a vezeték nélküli klienshez.</li> <li>• Ellenőrizze, hogy megfelelő vezeték nélküli routerhez csatlakozik-e a vezeték nélküli adapter.</li> <li>• Ellenőrizze, hogy a használatban lévő vezeték nélküli csatorna megegyezik az Ön országában/térségében használttal.</li> <li>• Ellenőrizze a titkosítási beállításokat.</li> <li>• Ellenőrizze, hogy az ADSL vagy kábel megfelelő csatlakozik-e.</li> <li>• Próbálkozzon újra egy másik Ethernet kábel használatával.</li> </ul>
Az internet nem érhető el	<ul style="list-style-type: none"> <li>• Ellenőrizze az ADSL modem és a vezeték nélküli router jelzőfényeit.</li> <li>• Ellenőrizze, hogy BE van-e kapcsolva a vezeték nélküli router WAN jelzésű LED-je. Ha a LED NEM világít, cserélje ki a kábelt, majd próbálkozzon újra.</li> </ul>
Ha az ADSL modem „Link” jelzésű lámpája folyamatosan BE van kapcsolva (nem villog), az internet-elérés lehetséges.	<ul style="list-style-type: none"> <li>• Indítsa újra a számítógépet.</li> <li>• Tekintse meg a vezeték nélküli router gyors üzembe helyezési útmutatóját, és végezze el újra a beállításokat.</li> <li>• Ellenőrizze, hogy BE van-e kapcsolva a vezeték nélküli router WAN jelzésű LED-je.</li> <li>• Ellenőrizze a vezeték nélküli titkosítás beállításait.</li> <li>• Ellenőrizze, hogy a számítógép le tudja-e kérni az IP-címét (mind vezetékes, mind vezeték nélküli hálózat esetében).</li> <li>• Győződjön meg arról, hogy az Ön böngészőprogramja helyi LAN használatához van konfigurálva, nem pedig proxy-szerver használatához.</li> </ul>
Ha az ADSL „LINK” jelű lámpája folyamatosan villog, vagy nem világít, az internet elérése nem lehetséges – a router nem képes kapcsolatot létesíteni az ADSL hálózattal.	<ul style="list-style-type: none"> <li>• Győződjön meg arról, hogy minden kábel megfelelően csatlakozik.</li> <li>• Húzza ki a tápkábelt az ADSL vagy kábelmodemből, várjon néhány percig, majd csatlakoztassa újra.</li> <li>• Ha az ADSL lámpa továbbra is villog, vagy KIKAPCSOLVA marad, vegye fel a kapcsolatot ADSL-szolgáltatójával.</li> </ul>
Elfelejtette a hálózatnevet vagy a titkosítási kulcsokat	<ul style="list-style-type: none"> <li>• Próbálkozzon vezetékes kapcsolat létesítésével, majd a vezeték nélküli titkosítás ismételt beállításával.</li> <li>• Nyomja meg legalább öt másodpercig a vezeték nélküli router hátlapján lévő Restore (Visszaállítás) gombot.</li> </ul>

Probléma	Művelet
A rendszer visszaállítása az alapértelmezett értékekre.	<ul style="list-style-type: none"> <li>• Nyomja meg legalább öt másodpercig a vezeték nélküli router hátlapján lévő Restore (Visszaállítás) gombot.</li> <li>• Olvassa el az <b>Firmware helyreállítása</b> című részt a felhasználói kézikönyv 5. fejezetében.</li> </ul> <p>Az alábbiak a gyári alapbeállítások:</p> <p><b>Felhasználónév:</b> admin</p> <p><b>Jelszó:</b> admin</p> <p><b>DHCP engedélyezése:</b> Igen (ha a WAN kábelt csatlakoztatták)</p> <p><b>IP-cím:</b> 192.168.1.1</p> <p><b>Tartománynév:</b> (Üres)</p> <p><b>Alhálózati maszk:</b> 255. 255. 255.0</p> <p><b>DNS-kiszolgáló 1:</b> 192.168.1.1</p> <p><b>DNS-kiszolgáló 2:</b> (Üres)</p> <p><b>SSID:</b> alapértelmezett</p>

# ASUS DDNS szolgáltatás

A WL-500gP V2 az első típus, amely támogatja az ASUS DDNS szolgáltatást. Ha eszközöket cserél a szolgáltató központban, regisztrálta az ASUS DDNS szolgáltatást és meg kívánja tartani az eredeti tartománynevét, az adatátvitel mindenképp szükséges. További tájékoztatásért forduljon a szolgáltató központhoz.



## Megjegyzés:

ha nincs tevékenység a tartományon, pl. router átkonfigurálása vagy a bejegyzett tartománynév elérése 90 napon belül, a rendszer automatikusan törli a bejegyzett információt.

Ha problémát vagy nehézséget tapasztal az eszköz használata során, vegye fel a kapcsolatot a szolgáltató központtal.

## Gyakran ismétlődő kérdések (GYIK)

### 1. A bejegyzett információ el fog veszni, vagy mások fogják bejegyezni?

Ha 90 napon belül nem frissíti a bejegyzett információt, a rendszer automatikusan törli a bejegyzett információt és a tartománynevet mások is bejegyezhetik.

### 2. Nem jegyeztem be az ASUS DDNS-t a fél éve vásárolt routeremhez. Még meg tudom ezt tenni?

Még mindig be tudja jegyezni az ASUS DDNS szolgáltatást a routerhez. A DDNS szolgáltatás a routerbe van ágyazva, így bármikor be tudja jegyezni az ASUS DDNS szolgáltatást. Regisztráció előtt kattintson a **Query (Lekérdezés)** gombra, hogy ellenőrizze, bejegyezték-e a gépnevet. Ha nem, akkor a rendszer automatikusan bejegyzi a gépnevet.

### 3. Korábban bejegyeztem egy tartománynevet és megfelelően működött, amíg a barátaim értesítettek, hogy nem tudják elérni a tartománynevemet.

Ellenőrizze a következőket:

1. Az internet-kapcsolat működik.
2. A DNS-szerver működik.
3. A tartománynév legutóbbi frissítését.

Ha a probléma továbbra is fennmarad a tartománynév elérése közben, vegye fel a kapcsolatot szolgáltató központtal.

### 4. Bejegyezhetek-e két külön tartománynevet a http, illetve ftp szerver eléréséhez?

Nem. Egy routerhez csak egy tartománynevet jegyezhet be. Használjon

portleképzést a hálózat biztonságossá tételéhez.

**5. A router újraindítása után miért látható eltérő WAN IP MS DOS alatt és a router konfiguráló oldalon?**

Ez nem hibajelenség. Az ISP DNS szervere és az ASUS DDNS közötti időeltérés miatt látható eltérő WAN IP MS DOS alatt és a router konfiguráló oldalán. A különböző internet-szolgáltatók eltérő időközöt alkalmazhatnak az IP-cím frissítéséhez.

**6. Az ASUS DDNS szolgáltatás ingyenes, vagy csak próbaverzió?**

Az ASUS DDNS szolgáltatás ingyenes, beágyazott szolgáltatás egyes ASUS routereken. Győződjön meg arról, hogy az ASUS routere támogatja-e az ASUS DDNS szolgáltatást.

## Felhívások

### Federal Communications Commission Statement

This device complies with Part 15 of the FCC Rules. Operation is subject to the following two conditions:

- This device may not cause harmful interference.
- This device must accept any interference received, including interference that may cause undesired operation.

This equipment has been tested and found to comply with the limits for a class B digital device, pursuant to part 15 of the FCC Rules. These limits are designed to provide reasonable protection against harmful interference in a residential installation.

This equipment generates, uses and can radiate radio frequency energy and, if not installed and used in accordance with the instructions, may cause harmful interference to radio communications. However, there is no guarantee that interference will not occur in a particular installation. If this equipment does cause harmful interference to radio or television reception, which can be determined by turning the equipment off and on, the user is encouraged to try to correct the interference by one or more of the following measures:

- Reorient or relocate the receiving antenna.
- Increase the separation between the equipment and receiver.
- Connect the equipment into an outlet on a circuit different from that to which the receiver is connected.
- Consult the dealer or an experienced radio/TV technician for help.



**Caution:** Any changes or modifications not expressly approved by the party responsible for compliance could void the user's authority to operate the equipment.

---

### Prohibition of Co-location

This device and its antenna(s) must not be co-located or operating in conjunction with any other antenna or transmitter



## Safety Information

To maintain compliance with FCC's RF exposure guidelines, this equipment should be installed and operated with minimum distance 20cm between the radiator and your body. Use on the supplied antenna.

## Declaration of Conformity for R&TTE directive 1999/5/EC

Essential requirements – Article 3

Protection requirements for health and safety – Article 3.1a

Testing for electric safety according to EN 60950-1 has been conducted. These are considered relevant and sufficient.

Protection requirements for electromagnetic compatibility – Article 3.1b

Testing for electromagnetic compatibility according to EN 301 489-1 and EN 301 489-17 has been conducted. These are considered relevant and sufficient.

Effective use of the radio spectrum – Article 3.2

Testing for radio test suites according to EN 300 328- 2 has been conducted. These are considered relevant and sufficient.

## CE Mark Warning

This is a Class B product, in a domestic environment, this product may cause radio interference, in which case the user may be required to take adequate measures.

# GNU General Public License

## Licensing information

This product includes copyrighted third-party software licensed under the terms of the GNU General Public License. Please see The GNU General Public License for the exact terms and conditions of this license. We include a copy of the GPL with every CD shipped with our product. All future firmware updates will also be accompanied with their respective source code. Please visit our web site for updated information. Note that we do not offer direct support for the distribution.

## GNU GENERAL PUBLIC LICENSE

Version 2, June 1991

Copyright (C) 1989, 1991 Free Software Foundation, Inc.

59 Temple Place, Suite 330, Boston, MA 02111-1307 USA

Everyone is permitted to copy and distribute verbatim copies of this license document, but changing it is not allowed.

### Preamble

The licenses for most software are designed to take away your freedom to share and change it. By contrast, the GNU General Public License is intended to guarantee your freedom to share and change free software--to make sure the software is free for all its users. This General Public License applies to most of the Free Software Foundation's software and to any other program whose authors commit to using it. (Some other Free Software Foundation software is covered by the GNU Library General Public License instead.) You can apply it to your programs, too.

When we speak of free software, we are referring to freedom, not price. Our General Public Licenses are designed to make sure that you have the freedom to distribute copies of free software (and charge for this service if you wish), that you receive source code or can get it if you want it, that you can change the software or use pieces of it in new free programs; and that you know you can do these things.

To protect your rights, we need to make restrictions that forbid anyone to deny you these rights or to ask you to surrender the rights. These restrictions translate to certain responsibilities for you if you distribute copies of the software, or if you modify it.

For example, if you distribute copies of such a program, whether gratis or for a fee, you must give the recipients all the rights that you have. You must make sure that they, too, receive or can get the source code. And you must show them these terms so they know their rights.

We protect your rights with two steps: (1) copyright the software, and (2) offer you this license which gives you legal permission to copy, distribute and/or modify the software.

Also, for each author's protection and ours, we want to make certain that everyone understands that there is no warranty for this free software. If the software is modified by someone else and passed on, we want its recipients to know that what they have is not the original, so that any problems introduced by others will not reflect on the original authors' reputations.

Finally, any free program is threatened constantly by software patents. We wish to avoid the danger that redistributors of a free program will individually obtain patent licenses, in effect making the program proprietary. To prevent this, we have made it clear that any patent must be licensed for everyone's free use or not licensed at all. The precise terms and conditions for copying, distribution and modification follow.

### **Terms & conditions for copying, distribution, & modification**

0. This License applies to any program or other work which contains a notice placed by the copyright holder saying it may be distributed under the terms of this General Public License. The "Program", below, refers to any such program or work, and a "work based on the Program" means either the Program or any derivative work under copyright law: that is to say, a work containing the Program or a portion of it, either verbatim or with modifications and/or translated into another language. (Hereinafter, translation is included without limitation in the term "modification".) Each licensee is addressed as "you".

Activities other than copying, distribution and modification are not covered by this License; they are outside its scope. The act of running the Program is not restricted, and the output from the Program is covered only if its contents constitute a work based on the Program (independent of having been made by running the Program). Whether that is true depends on what the Program does.

1. You may copy and distribute verbatim copies of the Program's source code as you receive it, in any medium, provided that you conspicuously and appropriately publish on each copy an appropriate copyright notice and disclaimer of warranty; keep intact all the notices that refer to this License and to the absence of any warranty; and give any other recipients of the Program a copy of this License along with the Program.

You may charge a fee for the physical act of transferring a copy, and you may at your option offer warranty protection in exchange for a fee.

2. You may modify your copy or copies of the Program or any portion of it, thus forming a work based on the Program, and copy and distribute such

modifications or work under the terms of Section 1 above, provided that you also meet all of these conditions:

- a) You must cause the modified files to carry prominent notices stating that you changed the files and the date of any change.
- b) You must cause any work that you distribute or publish, that in whole or in part contains or is derived from the Program or any part thereof, to be licensed as a whole at no charge to all third parties under the terms of this License.
- c) If the modified program normally reads commands interactively when run, you must cause it, when started running for such interactive use in the most ordinary way, to print or display an announcement including an appropriate copyright notice and a notice that there is no warranty (or else, saying that you provide a warranty) and that users may redistribute the program under these conditions, and telling the user how to view a copy of this License. (Exception: if the Program itself is interactive but does not normally print such an announcement, your work based on the Program is not required to print an announcement.)

These requirements apply to the modified work as a whole. If identifiable sections of that work are not derived from the Program, and can be reasonably considered independent and separate works in themselves, then this License, and its terms, do not apply to those sections when you distribute them as separate works. But when you distribute the same sections as part of a whole which is a work based on the Program, the distribution of the whole must be on the terms of this License, whose permissions for other licensees extend to the entire whole, and thus to each and every part regardless of who wrote it.

Thus, it is not the intent of this section to claim rights or contest your rights to work written entirely by you; rather, the intent is to exercise the right to control the distribution of derivative or collective works based on the Program.

In addition, mere aggregation of another work not based on the Program with the Program (or with a work based on the Program) on a volume of a storage or distribution medium does not bring the other work under the scope of this License.

- 3. You may copy and distribute the Program (or a work based on it, under Section 2) in object code or executable form under the terms of Sections 1 and 2 above provided that you also do one of the following:
  - a) Accompany it with the complete corresponding machine-readable source code, which must be distributed under the terms of Sections 1 and 2 above on a medium customarily used for software interchange; or,
  - b) Accompany it with a written offer, valid for at least three years, to give any third party, for a charge no more than your cost of physically performing source distribution, a complete machine-readable copy of the corresponding source code, to be distributed under the terms of Sections 1 and 2 above on a medium customarily used for software interchange; or,

c) Accompany it with the information you received as to the offer to distribute corresponding source code. (This alternative is allowed only for noncommercial distribution and only if you received the program in object code or executable form with such an offer, in accord with Subsection b above.)

The source code for a work means the preferred form of the work for making modifications to it. For an executable work, complete source code means all the source code for all modules it contains, plus any associated interface definition files, plus the scripts used to control compilation and installation of the executable. However, as a special exception, the source code distributed need not include anything that is normally distributed (in either source or binary form) with the major components (compiler, kernel, and so on) of the operating system on which the executable runs, unless that component itself accompanies the executable.

If distribution of executable or object code is made by offering access to copy from a designated place, then offering equivalent access to copy the source code from the same place counts as distribution of the source code, even though third parties are not compelled to copy the source along with the object code.

4. You may not copy, modify, sublicense, or distribute the Program except as expressly provided under this License. Any attempt otherwise to copy, modify, sublicense or distribute the Program is void, and will automatically terminate your rights under this License. However, parties who have received copies, or rights, from you under this License will not have their licenses terminated so long as such parties remain in full compliance.
5. You are not required to accept this License, since you have not signed it. However, nothing else grants you permission to modify or distribute the Program or its derivative works. These actions are prohibited by law if you do not accept this License. Therefore, by modifying or distributing the Program (or any work based on the Program), you indicate your acceptance of this License to do so, and all its terms and conditions for copying, distributing or modifying the Program or works based on it.
6. Each time you redistribute the Program (or any work based on the Program), the recipient automatically receives a license from the original licensor to copy, distribute or modify the Program subject to these terms and conditions. You may not impose any further restrictions on the recipients' exercise of the rights granted herein. You are not responsible for enforcing compliance by third parties to this License.
7. If, as a consequence of a court judgment or allegation of patent infringement or for any other reason (not limited to patent issues), conditions are imposed

on you (whether by court order, agreement or otherwise) that contradict the conditions of this License, they do not excuse you from the conditions of this License. If you cannot distribute so as to satisfy simultaneously your obligations under this License and any other pertinent obligations, then as a consequence you may not distribute the Program at all. For example, if a patent license would not permit royalty-free redistribution of the Program by all those who receive copies directly or indirectly through you, then the only way you could satisfy both it and this License would be to refrain entirely from distribution of the Program.

If any portion of this section is held invalid or unenforceable under any particular circumstance, the balance of the section is intended to apply and the section as a whole is intended to apply in other circumstances.

It is not the purpose of this section to induce you to infringe any patents or other property right claims or to contest validity of any such claims; this section has the sole purpose of protecting the integrity of the free software distribution system, which is implemented by public license practices. Many people have made generous contributions to the wide range of software distributed through that system in reliance on consistent application of that system; it is up to the author/donor to decide if he or she is willing to distribute software through any other system and a licensee cannot impose that choice.

This section is intended to make thoroughly clear what is believed to be a consequence of the rest of this License.

8. If the distribution and/or use of the Program is restricted in certain countries either by patents or by copyrighted interfaces, the original copyright holder who places the Program under this License may add an explicit geographical distribution limitation excluding those countries, so that distribution is permitted only in or among countries not thus excluded. In such case, this License incorporates the limitation as if written in the body of this License.

9. The Free Software Foundation may publish revised and/or new versions of the General Public License from time to time. Such new versions will be similar in spirit to the present version, but may differ in detail to address new problems or concerns.

Each version is given a distinguishing version number. If the Program specifies a version number of this License which applies to it and “any later version”, you have the option of following the terms and conditions either of that version or of any later version published by the Free Software Foundation. If the Program does not specify a version number of this License, you may choose any version ever published by the Free Software Foundation.

10. If you wish to incorporate parts of the Program into other free programs whose distribution conditions are different, write to the author to ask for permission.

For software which is copyrighted by the Free Software Foundation, write to the Free Software Foundation; we sometimes make exceptions for this. Our decision will be guided by the two goals of preserving the free status of all derivatives of our free software and of promoting the sharing and reuse of software generally.

## **NO WARRANTY**

- 11 BECAUSE THE PROGRAM IS LICENSED FREE OF CHARGE, THERE IS NO WARRANTY FOR THE PROGRAM, TO THE EXTENT PERMITTED BY APPLICABLE LAW. EXCEPT WHEN OTHERWISE STATED IN WRITING THE COPYRIGHT HOLDERS AND/OR OTHER PARTIES PROVIDE THE PROGRAM "AS IS" WITHOUT WARRANTY OF ANY KIND, EITHER EXPRESSED OR IMPLIED, INCLUDING, BUT NOT LIMITED TO, THE IMPLIED WARRANTIES OF MERCHANTABILITY AND FITNESS FOR A PARTICULAR PURPOSE. THE ENTIRE RISK AS TO THE QUALITY AND PERFORMANCE OF THE PROGRAM IS WITH YOU. SHOULD THE PROGRAM PROVE DEFECTIVE, YOU ASSUME THE COST OF ALL NECESSARY SERVICING, REPAIR OR CORRECTION.
  - 12 IN NO EVENT UNLESS REQUIRED BY APPLICABLE LAW OR AGREED TO IN WRITING WILL ANY COPYRIGHT HOLDER, OR ANY OTHER PARTY WHO MAY MODIFY AND/OR REDISTRIBUTE THE PROGRAM AS PERMITTED ABOVE, BE LIABLE TO YOU FOR DAMAGES, INCLUDING ANY GENERAL, SPECIAL, INCIDENTAL OR CONSEQUENTIAL DAMAGES ARISING OUT OF THE USE OR INABILITY TO USE THE PROGRAM (INCLUDING BUT NOT LIMITED TO LOSS OF DATA OR DATA BEING RENDERED INACCURATE OR LOSSES SUSTAINED BY YOU OR THIRD PARTIES OR A FAILURE OF THE PROGRAM TO OPERATE WITH ANY OTHER PROGRAMS), EVEN IF SUCH HOLDER OR OTHER PARTY HAS BEEN ADVISED OF THE POSSIBILITY OF SUCH DAMAGES.
- END OF TERMS AND CONDITIONS

# A gyártó elérhetőségei

## ASUSTeK COMPUTER INC.

Vállalat címe 15 Li-Te Road, Peitou, Taipei, Taiwan 11259  
Weboldal [www.asus.com.tw](http://www.asus.com.tw)

### Műszaki támogatás

Általános (tel.) +886228943447  
Általános (fax) +886228907698  
Online támogatás [support.asus.com](http://support.asus.com)\*

## ASUS COMPUTER INTERNATIONAL (Észak-Amerika)

Vállalat címe 800 Corporate Way, Fremont, CA 94539, USA  
Általános (tel.) +15029550883  
Általános (fax) +15029338713  
Weboldal [usa.asus.com](http://usa.asus.com)  
Online támogatás [support.asus.com](http://support.asus.com)\*

## ASUS COMPUTER GmbH (Németország, Ausztria)

Vállalat címe Harkort Str. 25, D40880 Ratingen, Germany  
Általános (tel.) +49210295990  
Általános (fax) +492102959911  
Online elérhetőség [www.asus.com.de/sales](http://www.asus.com.de/sales)

### Műszaki támogatás

Általános (tel.) +49210295990  
Általános (fax) +492102959911  
Online támogatás [www.asus.com.de/support](http://www.asus.com.de/support)  
Weboldal [www.asus.com.de/news](http://www.asus.com.de/news)

\* A weboldalon online műszaki támogatáskérési űrlap érhető el, amelyet kérésével kitöltve el tud küldeni a műszaki támogatásnak.