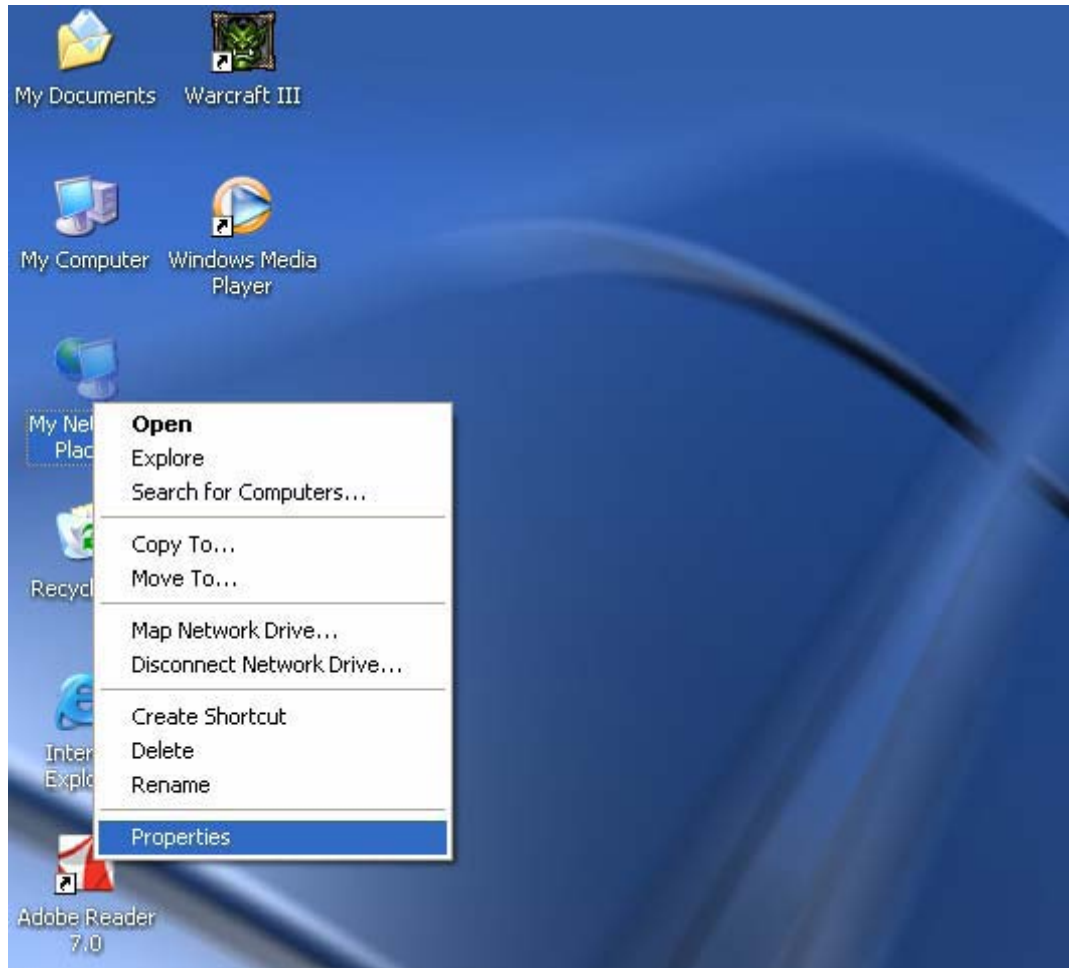
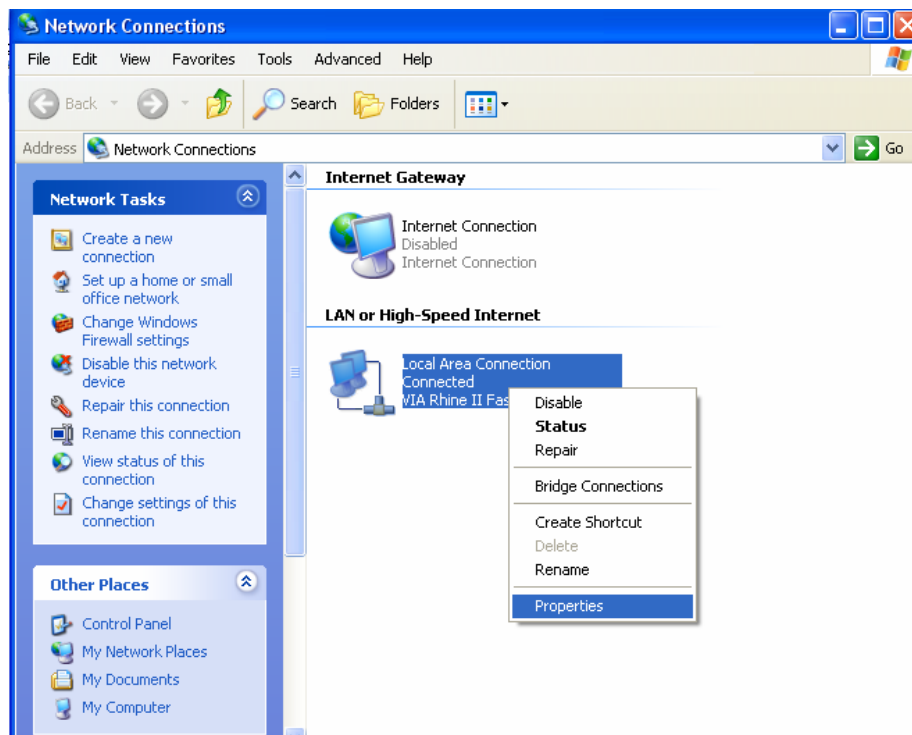


## วิธีการติดตั้ง ASUS WL-600G

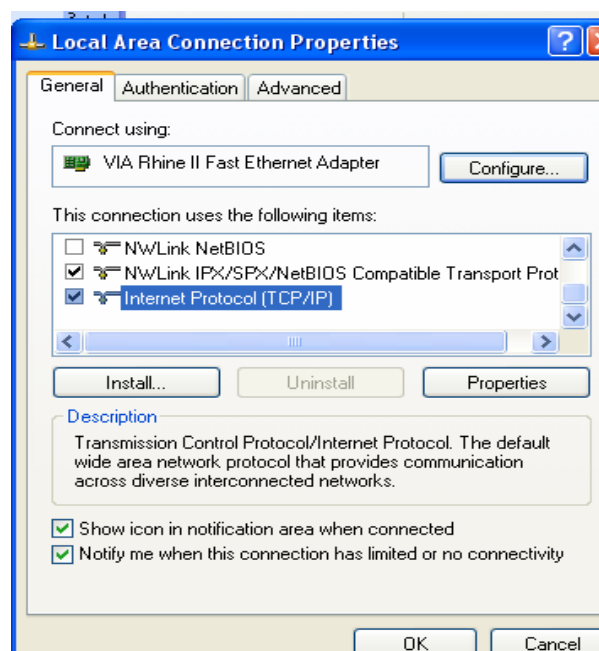
1. ที่หน้า Desktop คลิกขวาที่ My Network Places เลือกไปที่ Properties



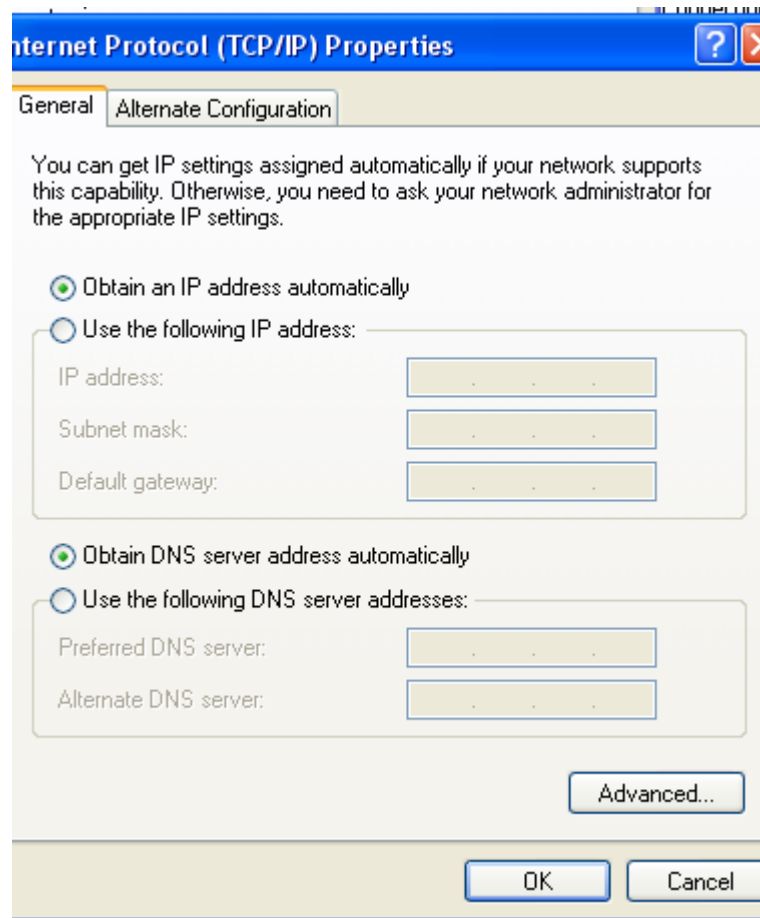
2. จะปรากฏหน้าต่าง Network Connections ให้คลิกขวาที่ Local Area Connection แล้วเลือกที่ Properties



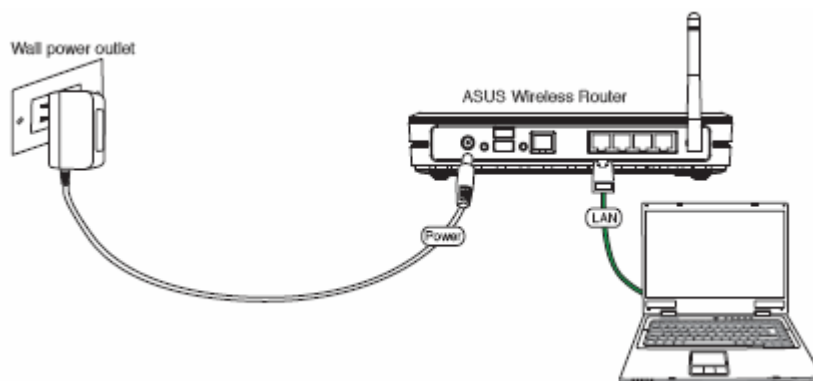
3. จะปรากฏหน้าต่าง Local Area Connection Properties ให้เลือกไปที่ Internet Protocol (TCP/IP) แล้วคลิกที่ปุ่ม Properties



4. จะปรากฏหน้าต่าง Internet Protocol (TCP/IP) Properties ให้เลือกเป็น Obtain an IP address automatically ดังรูป แล้วคลิกที่ปุ่ม **OK**



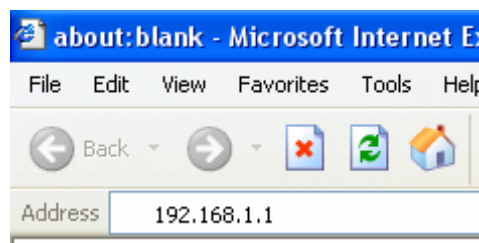
5. ทำการเสียบไฟต่อเข้าอุปกรณ์ และใช้สายโทรศัพท์ต่อเข้ากับช่อง **ADSL** จากนั้นใช้สายแลนต่อเข้าไปยัง ช่อง **LAN1** เชื่อมต่อไปยังแลนของคอมพิวเตอร์ดังรูป



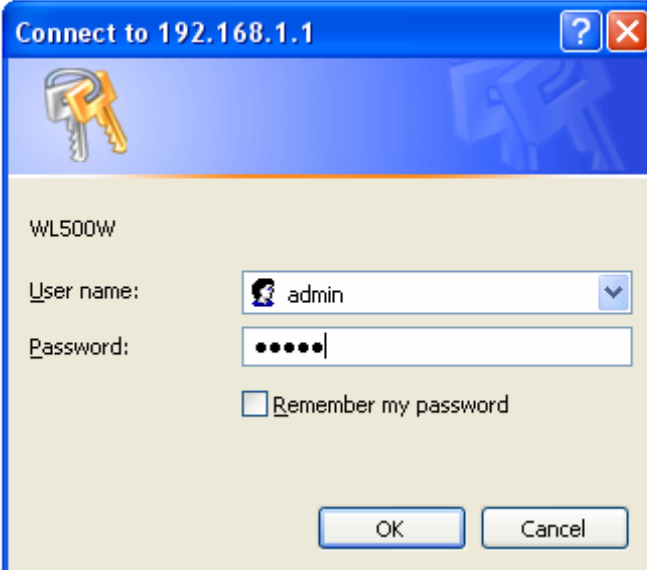
6. จากนั้นให้สังเกตที่มุมขวาล่างของหน้าจอคอมพิวเตอร์จะมีรูปคอมพิวเตอร์สองเครื่องแสดงสถานะเชื่อมต่อกันปรากฏอยู่



7. จากนั้นทำการเปิด Internet Explorer ขึ้นมาและใส่ค่า **192.168.1.1** ในช่อง Address ของ Internet Explorer ดังรูป แล้วกด Enter



## 8. จะปรากฏหน้า Page ของการ Connect to 192.168.1.1

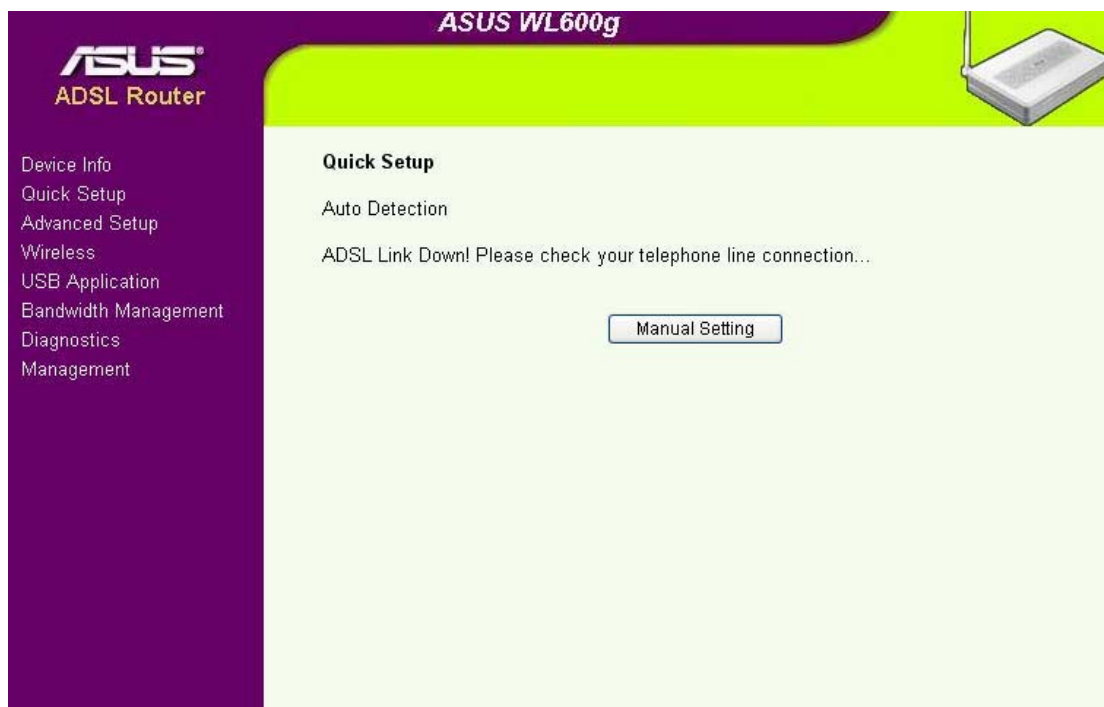


A Windows-style dialog box titled "Connect to 192.168.1.1" with a blue header bar. It features a yellow key icon in the top left. The main area is light beige and contains the text "WL500W" at the top. Below it are two input fields: "User name:" with a dropdown menu showing "admin" and a blue arrow, and "Password:" with a masked field of six dots. A checkbox labeled "Remember my password" is positioned below the password field. At the bottom right are two buttons: "OK" and "Cancel".

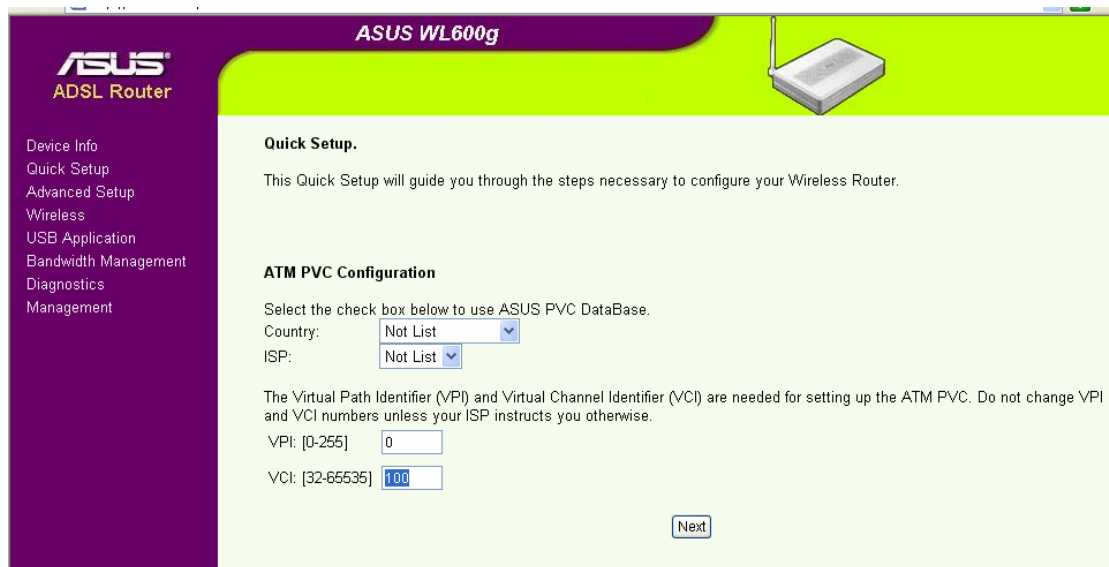
ให้ใส่ User name: **admin**

Password : **admin**

แล้วกดปุ่ม **OK** จะปรากฏหน้า Page ดังรูป



## 9. คลิกที่ **Manual Setting** จากนั้นจะปรากฏหน้า **Page ATM PVC Configuration**



The screenshot shows the ASUS WL600g ADSL Router web interface. The left sidebar contains a menu with the following items: Device Info, Quick Setup, Advanced Setup, Wireless, USB Application, Bandwidth Management, Diagnostics, and Management. The main content area is titled "ASUS WL600g" and features a "Quick Setup" section with the text: "This Quick Setup will guide you through the steps necessary to configure your Wireless Router." Below this is the "ATM PVC Configuration" section, which includes a checkbox for "Select the check box below to use ASUS PVC DataBase." and two dropdown menus for "Country:" and "ISP:", both set to "Not List". There is also a text box for "VPI: [0-255]" with the value "0" and a text box for "VCI: [32-65535]" with the value "100". A "Next" button is located at the bottom right of the configuration area.

- ให้กำหนดค่าต่างๆ ดังนี้

- **Country: Not List**

- **ISP: Not List**


- ด้านล่าง ค่า VPI และ VCI

\*\*\* หากท่านใช้บริการของ True ค่า **VPI = 0** และ **VCI = 100**

\*\*\* หากท่านใช้บริการของ TOT ค่า **VPI = 1** และ **VCI = 32**

\*\*\* หากท่านใช้บริการของ Buddy ค่า **VPI = 0** และ **VCI = 35**

จากนั้นให้คลิกที่ปุ่ม **Next** เพื่อไปหน้า **Page** ต่อไป



**ASUS WL600g**

**ASUS<sup>®</sup> ADSL Router**

Device Info  
Quick Setup  
Advanced Setup  
Wireless  
USB Application  
Bandwidth Management  
Diagnostics  
Management

**Connection Type**

Select the type of network protocol and encapsulation mode over the ATM PVC that your ISP has instructed you to use. Note that 802.1q VLAN tagging is only available for PPPoE, MER and Bridging.

☐ PPP over ATM (PPPoA)  
☒ PPP over Ethernet (PPPoE)  
☐ MAC Encapsulation Routing (MER)  
☐ IP over ATM (IPoA)  
☐ Bridging

**Encapsulation Mode**  
 LLC/SNAP-BRIDGING

Enable 802.1q ☐


Back Next

10. จะเป็นหน้า Connection Type ให้กำหนดดังนี้

- คลิกเลือกที่หัวข้อ PPP over Ethernet (PPPoE)

- Encapsulation Mode เลือกที่ LLC/SNAP-BRIDGING

จากนั้นคลิกที่ปุ่ม Next เพื่อไปหน้า Page ต่อไป



**ASUS WL600g**

**PPP Username and Password**

PPP usually requires that you have a user name and password to establish your connection. In the boxes below, enter the user name and password that your ISP has provided to you.

PPP Username:   
 PPP Password:   
 PPPoE Service Name:   
 Authentication Method:

☐ Dial on demand (with idle timeout timer)  
☐ PPP IP extension  
☐ Use Static IP Address

Back Next

11. เข้าสู่หน้า PPP Username and Password คือ การใส่ **Username** และ **Password** ที่ทางผู้ให้บริการ ให้มาสำหรับการ **Connect Internet** ในช่อง **PPPoE Service Name** ไม่ต้องใส่ค่าอะไร ให้ทำการคลิก **Next** เพื่อไปยังหน้า **Page** ต่อไป



ASUS WL600g

**Wireless -- Setup**

Network Name (SSID): WL-600G

Security Level: Low(None)

Back Next

## 12. หน้า Page Wireless--Setup

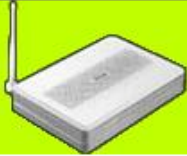
**Network Name (SSID)** คือ ชื่อช่องสัญญาณ ไว้สำหรับแสดงให้เครื่องรับสัญญาณ **Wireless** เลือก ใน การเชื่อมต่อ ท่านสามารถเปลี่ยนชื่อเป็นอะไรก็ได้ แล้วแต่ความต้องการ

**\*\* ท่านสามารถตั้งระบบรักษาความปลอดภัย Security ได้จากช่อง Security Level:**  
โดยการเลือกเป็น

**High (WPA-PSK)**

และที่ช่อง **Passphrase:** ให้ใส่ **Password** เพื่อเป็นการล็อก **Wireless** โดยใส่ตัวเลข หรืออักษรจำนวนไม่ น้อยกว่า **8 ตัว \*\***



**ASUS WL600g**

**Wireless -- Setup**


Network Name (SSID):

Security Level:

Key:

Note: WPA Pre-Shared Key should be between 8 and 63 ASCII characters or 64 hexadecimal digits.

จากนั้นให้ทำการคลิกที่ปุ่ม **Next** เพื่อไปยังหน้า Page ต่อไป

**ASUS WL600g**

**WAN Setup - Summary**

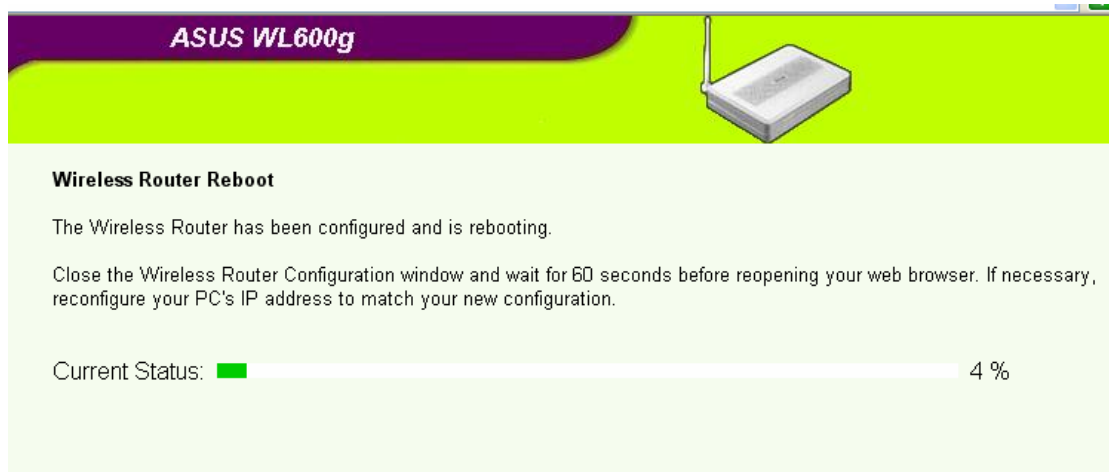
Make sure that the settings below match the settings provided by your ISP.

<b>VPI / VCI:</b>	0 / 100
<b>Connection Type:</b>	PPPoE
<b>Service Name:</b>	pppoe_0_100_1
<b>IP Address:</b>	Automatically Assigned
<b>SSID:</b>	WL-600G
<b>Authentication:</b>	WPA-PSK

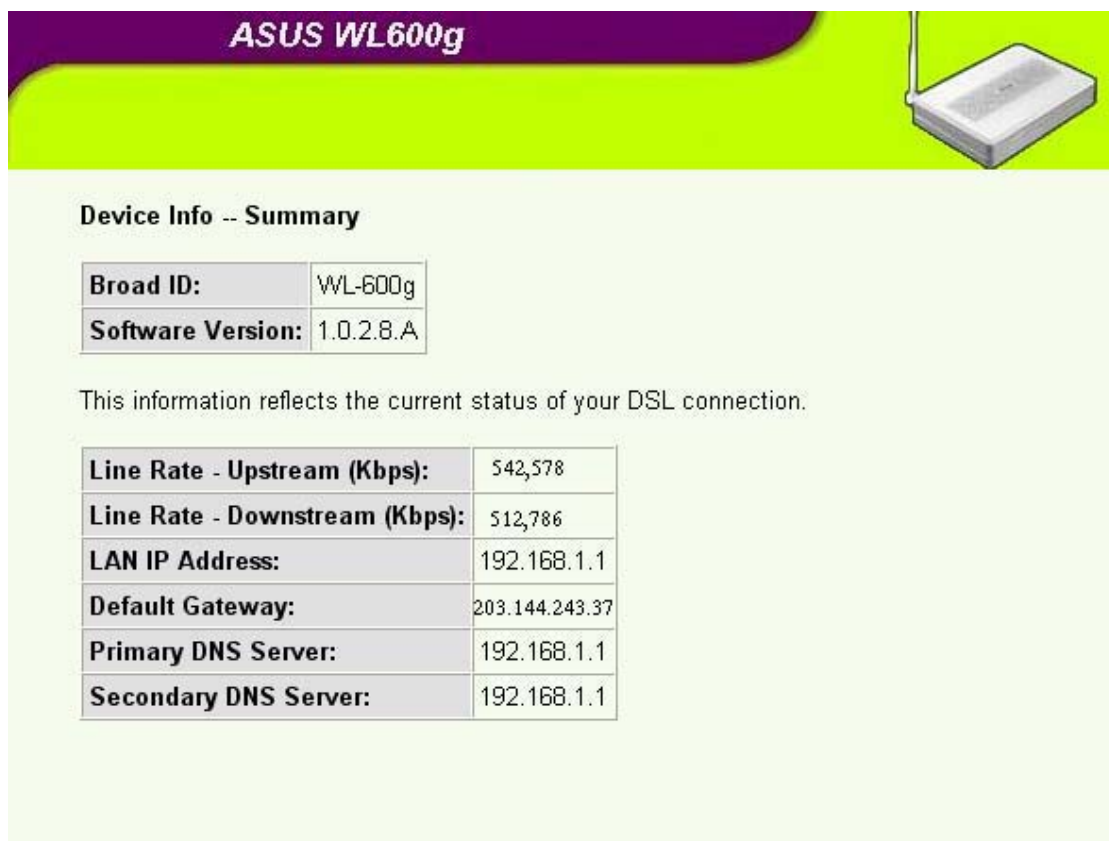
Click "Save/Reboot" to save these settings and reboot router. Click "Back" to make any modifications.  
NOTE: The configuration process takes about 1 minute to complete and your Wireless Router will reboot.

### 13. หน้า Page WAN Setup – Summary

เป็นการแสดงค่าต่างๆ ที่ท่านได้เลือกตามขั้นตอนตั้งแต่ต้นเพื่อตรวจสอบ เมื่อตรวจสอบแล้วให้คลิกที่ปุ่ม **Save/Reboot**



14. หน้า Page จะแสดงการ Reboot ให้ท่านรอนกว่าจะครบ 100% หรือรอนกว่าหน้า Page จะเปลี่ยนเป็นดังรูป



\*\*\*ไม่ต้องตกใจ หากค่าที่แสดงไม่ตรงกับตัวอย่าง เพราะค่าที่แสดงในสถานะต่างๆ ของท่านจะไม่เหมือนกัน เนื่องจากความเร็วของ Internet และ Default Gateway จะเป็นของแต่ละท่านตามที่ทางผู้ให้บริการส่ง ปล่อยสัญญาณให้ท่าน\*\*\*

หากมีค่าสถานะต่างๆ ปรากฏ แสดงว่าท่านสามารถใช้งาน **Internet** และ ใช้ **Wireless** ได้  
ตามที่ท่านต้องการ

15. กรณีที่ไม่ปรากฏค่าอะไรเลยหรือ บางค่าให้ไป ให้ลองตรวจสอบ **Username** และ  
**Password** ว่าถูกต้อง หรือไม่ และค่าต่างๆที่ระบุไว้ตรงกับวิธีการเชื่อมต่อข้างต้นหรือไม่