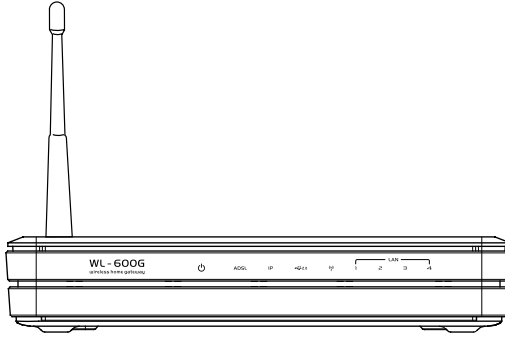




Hepsi bir arada Kablosuz ADSL2/2+ Ev Ağ Geçidi WL-600g



Kullanım El Kitabı

Üretici İrtibat Bilgileri

ASUSTek COMPUTER INC.(Asya-Pasifik)

Şirket Adresi: 15 Li-Te Road, Beltou, Taipei 11259

Genel (tel): +886-2-2894-2447

İnternet sitesi adresi: www.asus.com.tw

Genel (faks): +886-2-2894-7798

Genel e-posta: info@asus.com.tw

ASUS COMPUTER INTERNATIONAL (Amerika)

Şirket Adresi : 44370 Nobel Drive, Fremont, CA 94538, USA

Genel (faks): +1-510-608-4555

İnternet sitesi adresi : usa.asus.com

Teknik Destek

Genel destek: +1-502-995-0883

Destek (faks): +1-502-933-8713

İnternet üzerinden destek : <http://vip.asus.com/eservice/techserv.aspx>

ASUS COMPUTER GmbH (Almanya&Avusturya)

Şirket Adresi : Harkort Str.25, D-40880 Ratingen, Germany

Genel (tel): +49-2102-95990

İnternet sitesi adresi : www.asus.com.de

Genel (faks): +49-2102-959911

İnternet temas noktası : www.asus.com.de/sales

Teknik Destek

Bileşenler: +49-2102-95990

İnternet desteği: www.asus.com.de/support

Dizüstü: +49-2102-959910

Destek (faks): +49-2102-959911



İçindekiler

Paket içeriği	3
Donanım Açıklaması	4
Ön panel	4
Arka panel	5
Ürün özellikleri	5
Donanım bağlantıları	6
İnternete Bağlanma	7
Başlamadan önce	7
WAN'ınızın Hazırlanması	7
LAN'ınızın Hazırlanması	7
Web yapılandırması arayüzüne oturum açma	8
Hızlı Kurulum	9
Elle ayar	11
EZSetup	15
ASUS WLAN Kartı ile WL-600g'ye bağlanma	19
Kablosuz ayarlar	21
SSID'nin ayarlanması	21
Kablosuz güvenliğin ayarlanması	21
MAC filtresi	26
Kablosuz köprü	26
Kablosuz köprü	30
Ağ güvenliği	31
Erişim hakkının WL-600g'ye ayarlanması	31
Port tetikleme ayarlanması	32
Sanal sunucusunun ayarlanması	33
DMZ ana sisteminin ayarlanması	34



SIP talebinin NAT ile izin verilmesi	34
Güvenlik Duvarı – Giden IP filtresi	34
Güvenlik Duvarı – Gelen IP filtresi	35
Erişim zamanı kısıtlaması	36
Gelişmiş ayarlar	37
WAN	37
LAN	37
DNS sunucusunun ayarlanması	38
Dinamik DNS ayarı	38
Varsayılan ağ geçidinin ayarlanması	41
Statik yönlendiricinin ayarlanması	41
Yönlendirme protokolünü ayarlama - RIP	42
USB uygulama	43
FTP sunucu fonksiyonu	43
USB yazıcıyı paylaşmak	45
Gaming Blaster (Oyun Patlatıcı)	48
WL-600g'de Oyun Patlatıcı	48
WL-600g üzerinde IP Phone ve diğer A/V uygulamaları	49
WL-600g üzerindeki diğer trafik kontrol uygulamaları	50
Yönetim	54
Yapılandırma yedekleme	54
Ayarların yedekleme dosyasından geri yüklenmesi	54
Fabrika varsayılan değerine sıfırlama	54
Zaman sunucusunun ayarlanması	55
Firma yazılımı güncelleme	55



Paket içeriği

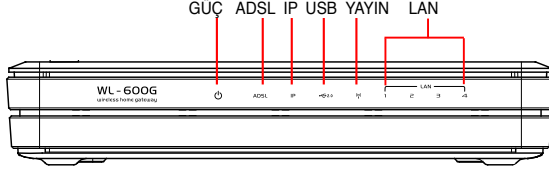
- WL-600g Kablosuz ADSL2/2+ Home Gateway
- AC güç adaptörü (tür bölgeye göre değişir)
- Kategori 5 (Kat. 5) Ethernet kablosu
- Telefon kablosu
- Ayıraç (tür bölgeye göre değişir)
- Destek CD'si (elektronik kullanıcı elkitabı eklenmiştir)
- Hızlı Başlangıç Kılavuzu



Donanım Açıklaması

Ön panel

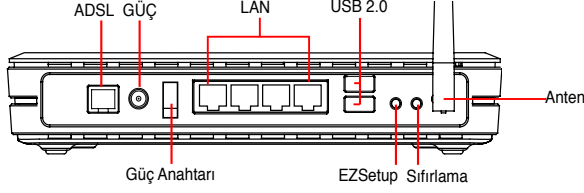
WL-600g Kablosuz ADSL2/2+ Ev Ağ Geçidi ön paneli WL-600g'nin durumunu gösteren LED göstergeler içerir.



Etiket	Faaliyet	Tanım
P W R (Power- Güç)	Yanıyor	Güç AÇIK
	Sönük	Güç yok
	Yanıp sönüyor	Fabrika ayarlarına dönüyor
ADSL	Yanıyor (Yeşil)	ADSL bağlantısı
	Yanıp sönüyor (Yeşil)	ADSL alıştırması
	Yanıyor (Kırmızı)	ADSL aşağı bağlantı
	Sönük	ADSL yok
IP	Yanıyor (Yeşil)	ADSL açık ve bağlantı PPP
	Yanıyor (Kırmızı)	ADSL açık ama bağlantı PPP değil
	Sönük	ADSL yok
USB 2.0	Yanıyor	USB cihazı tespit edildi
	Sönük	USB cihazı tespit edilmedi
AIR (YAYIN)	Yanıyor	Kablosuz LAN hazır
	Yanıp sönüyor	Kablosuz aracılığı ile veri alıyor veya gönderiyor
	Sönük	Güç yok veya kablosuz LAN hazır değil
LAN 1-4	Yanıyor	Bir Ethernet cihazına fiziki olarak bağlı
	Yanıp sönüyor	Ethernet kablosu aracılığı ile veri gönderiyor veya alıyor
	Sönük	Güç yok veya fiziksel bağlantı yok



Arka panel



Soldan sağa doğru bakıldığında WL-600g'nin arka paneli aşağıdaki elemanları içerir:

- ADSL kapısı
- Güç bağlantısı
- Güç anahtarı
- Dört Yerel Alan Ağı (LAN) kapısı
- USB 2.0 kapıları
- EZSetup düğmesi
- Sıfırlama düğmesi
- SMA anten bağlantısı

Ürün özellikleri

WL-600g Kablosuz ADSL2/2+ Ev Ağ Geçidi aşağıdaki özellikleri sağlar:

- Yerleşik ADSL modemi
- Yerleşik güvenlik duvarı
- IEEE602.11g standart kablosuz ağ, 802.11b cihazları ile geriye doğru uyumlu
- Kullanması kolay internet ayar sayfası: ADSL bağlantısı için Hızlı Kurulum, kablosuz ve güvenlik ayarları
- Geniş yönlendirme (routing) protokolü desteği : RIP v1, v2
- İçerik temelli filtre
- ADSL bağlantısı, kablosuz ağ ve hızlı güvenlik ayarları için EZSetup™



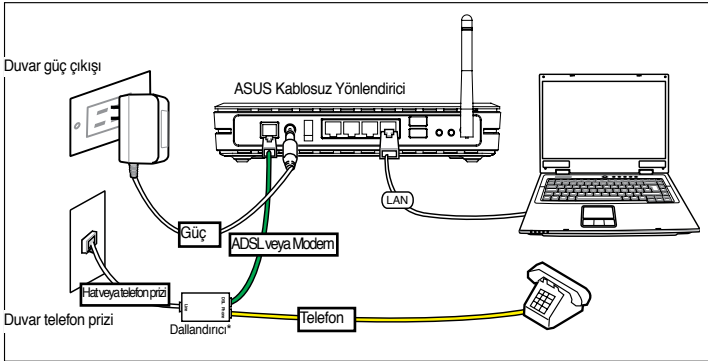
Donanım bağlantıları

ADSL bağlantısı

ADSL sinyalini ve telefon servisini ayırmak için pakette verilen ADSL ayırıcısını kullanın. İlk olarak ayırıcı prize takarak ya da hat konektörünü prize takarak duvardaki telefon çıkışına ayırıcı bağlayın. Ardından ASUS WL-600g'yi ADSL'ye veya ayırıcının mod portuna pakette verilen telefon kablosunu kullanarak takın. Telefonunuzu ADSL ayırıcısının telefon portuna bağlamak için başka bir telefon kablosu kullanın.

Ethernet bağlantısı

Kablolu LAN bağlantılarınızı oluşturmak için Kategori 5 (CAT5) Ethernet kablosu kullanın. ASUS WL-600g Kablosuz ADSL2/ 2+ Home Gateway, 100Mbps ağ bağlantısı sağlayan Hızlı Ethernet aygıttır. Bağlantı kalitesini sağlamak için masaüstü bilgisayarları ve ağ yazıcıları gibi ağ aygıtlarınızı bağlamak üzere CAT5 Ethernet kablosu kullanın.



Kablosuz bağlantı

İnternete kablosuz bağlantı ile girmek için, bilgisayarınıza IEEE802.11b/g kablosuz adaptörünü kurmanız gereklidir, örn. ASUS WL-167g, WL-100gE, WL-100gD, WL-169gE ve WL-106gM.



İnternete Bağlanma

Başlamadan önce

Başlamadan önce şunları yapmanız gereklidir:

- Kablo bağlantılarının doğru olduğundan ve WL-600g gücünün AÇIK olduğundan emin olun;
- Bir ADSL hesabı gibi aktif internet servisi elde edin.



İlk yapılandırma için kablolu bağlantı kurmanızı öneririz, bu kablosuz belirsizlik nedeniyle oluşan muhtemel ayar sorunlarından kaçınmanıza yardımcı olur. Ethernet etkin bilgisayarı WL-600g'nin LAN portuna bağlamak için to CAT5 kablosu kullanın.

WAN'ınızın Hazırlanması

Depending on Hızlı kurulum ile önce ADSL'yi kurup sonra kablosuz ayarlarını yapmanız gerekir. ISP'nizin taleplerine bağlı olarak WL-600g üzerinde internet bağlantısı ayarlamak için aşağıdaki bilgilerin bazılarını elde etmeye ihtiyacınız olabilir.

- Sanal Yol Tanımlayıcı (VPI)
- Sanal Kanal Tanımlayıcı (VCI)
- Sunucu ismi
- Etki alanı adı
- ISP giriş kullanıcı adı ve şifresi
- ISP DNS sunucu adresi
- Statik IP adresi (statik IP aboneleri için)

LAN'ınızın Hazırlanması

WL-600g Kablosuz ADSL2/2+ Home Gateway'ini ağıңызda kullanmak için, bilgisayarınıza ağ arayüz kartı (NIC) veya IEEE802.11b/g kablosuz ağ kartı kurmanız gereklidir.

LAN yapılandırma gereksinimi

İlk yapılandırma için bilgisayarı WL-600g'nin LAN portlarından birine bağlamanızı ve bilgisayarın TCP/IP ayarlarını yapmanızı öneririz. WL-600g varsayılan IP ayarları:

IP adresi: 192.168.1.1

Alt ağ maskesi: 255.255.255.0

DHCP sunucusu: enabled

WL-600g'ye erişim sağlamak için bilgisayarınızı ADSL yönlendiricisi ile aynı alt ağda kurmanız gereklidir. Bilgisayarın WL-600g DHCP sunucusu tarafından atanan dinamik IP adresini kabul etmesini veya bilgisayarınız için IP adresini manuel olarak ayarlamanızı sağlayabilirsiniz.



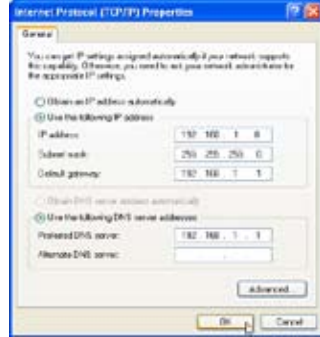
Dinamik IP adresi almak

Denetim Masası -> Yerel Alan'ı açın Ağ Bağlantı, Yerle Bağlantı simgesine çift tıklayın, ardından İnternet Protokolü (TCP/IP)'ye çift tıklayın. IP adresini otomatik olarak al ve DNS sunucu adresini otomatik olarak al'ı seçin, ardından Tamam'a tıklayın.

IP adresinin manuel olarak atanması

Denetim Masası -> Yerel Alan'ı açın Ağ Bağlantı, Yerle Bağlantı simgesine çift tıklayın, ardından İnternet Protokolü (TCP/IP)'ye çift tıklayın. Bilgisayarınızda TCP/IP'sini ayarlamak için aşağıdaki açıklamaları izleyin.

- IP adresi: 192.168.1.xxx (xxx, 2 ve 254 arasındaki herhangi bir sayı olabilir, IP adresinin başka bir aygıt tarafından kullanılmadığından emin olun)
- Alt Ağ Maskesi: 255.255.255.0
- Ağ geçidi: 192.168.1.1
- DNS: 192.168.1.1



Web yapılandırması arayüzüne oturum açma

ADSL ve kablosuz ayarlarını değiştirmek için, web yapılandırma arayüzüne oturum açmanız gereklidir.

1. Web tarayıcısının adres kutusuna 192.168.1.1 (WL-600g'nin varsayılan IP adresi) girin ve **Enter** tuşuna basın.
2. Oturum açma penceresi belirir. Önceden belirlenmiş kullanıcı adı **admin** ve şifre de **admin**'dir (küçük harflerle).



3. Oturum açtığınızda, WL-600g Web yapılandırma arayüzünün giriş sayfasını görebilirsiniz. Yönlendiriciyi ayarlamak için, sonraki bölümde verilen Hızlı Ayar kısmına bakınız. Gelişmiş işlevleri ayarlamak için, ayrıntılı bilgi almak üzere izleyen bölümlere bakınız.





Hızlı Kurulum

WL-600g ayar sayfasına giriş

1. Web tarayıcınızın adres kutusuna **192.168.1.1** girin ve **Enter** tuşuna basın.
2. Kullanıcı adı ve şifreyi soran bir giriş ekranı gelir. Önceden belirlenmiş kullanıcı adı **admin** ve şifre de **admin**'dir (küçük harflerle).
3. Girdikten sonra WL-600g ayar sayfasını görebilirsiniz.

ADSL ayarları

Hızlı ayar ile, ilk olarak ADSL linkini kurmanız, ardından kablosuz ayarı yapmanız gereklidir.

1. Fabrika ayarı olarak Hızlı Kurulum sayfası çıkar. Hızlı Kurulum Sihirbazı otomatik olarak ADSL bağlantı tipinizi tespit eder.



2. Eğer ADSL bağlantısı tespit edilirse, sonraki sayfa size ADSL bağlantı türünüzü gösterir.



Eğer ADSL bağlantısı tespit edilmezse, WL-600g'nin ayarlarını elle yapmak için **Manual Setting** (Elle Ayar)'a basın. Elle ayar talimatları için Sayfa 11-13'e bakın.

-- Eğer bağlantı türü PPPoE veya PPPoA gösteriliyorsa

Dinamik IP kullanıcıları kullanıcı adı ve şifresini girin ve **Next**'e (Devam) basın.

Statik IP kullanıcıları **Use Static IP Address** (Statik IP Adresi Kullan)'a basın ve IP adresinizi girip Next'e basın.



Eğer gerçek bağlantınız PPPoE veya PPPoA değil ise, WL-600g'nin ayarlarını elle yapmak için **Manual Setting** (Elle Ayar)'a basın. Elle ayar talimatları için Sayfa 11-13'e bakın.



– Eğer bağlantı türünüz “MER” (DHCP) gösteriyorsa

Eğer bağlantı türünüz MER (DHCP) ise **Next**'e basın.



Eğer gerçek bağlantınız MER(DHCP) değilse, WL-600g'nin ayarlarını elle yapmak için **Manual Setting** (Elle Ayar)'a basın. Elle ayar talimatları için Sayfa 11-13'e bakın.



Kablosuz ayarları

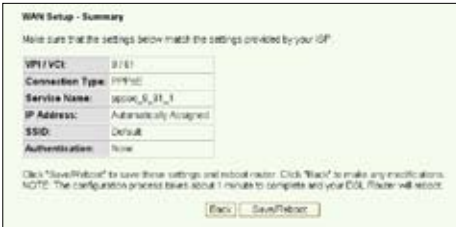
1. Güvenlik seviyesini seçin. Ayrıntılı güvenlik bilgileri için Sayfa 21-22'ye bakınız.



2. **Key**(Anahtar) alanına bir anahtar girin. Anahtarın basamak sayısı seçtiğiniz güvenlik seviyesine göre değişir.



3. Şimdi özet sayfası çıkar. Eğer gösterilen bilgi doğru ise ayarlamayı bitirmek için **Save/Reboot**'a basın. Diğer türlü ayarları değiştirmek için **Back**'e (Geri) basın.

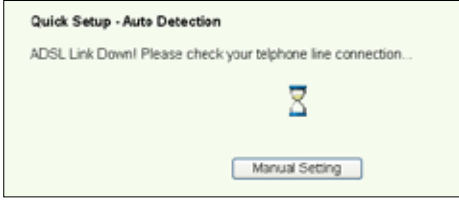


4. Ayarlar tamamlanmıştır. Yeniden başlaması için 60 saniye kadar bekleyin. Internet sayfası yeniden başlamanın ardından cihaz bilgilerini gösterecek şekilde yenilenecektir.



Elle ayar

Eğer Hızlı Kurulum ile ADSL bağlantınızı ayarlarken sorunlar ile karşılaşırsanız ADSL bağlantısını elle kurmak için **Manual Setting**'a basın.



ADSL Ayarları

1. Ülkenizi ve ISP'nizi seçin, sonra **Next**'e basın.



2. Eğer ülkeniz ve ISP'niz listede yoksa **Not List** seçin ve VPI ile VCI'nizi girin, sonra **Next**'e basın. VPI/VCI değerlerinizi ISP'nize sorabilirsiniz.





3. Bağlantı türünüzü seçin ve **Next**'e basın. Bağlantı türünüzü ISP'nizden öğrenebilirsiniz.

Connection Type

Select the type of network protocol and encapsulation mode over the ATM PVC that your ISP has instructed you to use. Note that 802.1q VLAN tagging is only available for PPPoE, MER and Encapsulation.

☐ PPP over ATM (PPPoA)

☒ PPP over Ethernet (PPPoE)

☐ MAC Encapsulation Routing (MER)

☐ IP over ATM (IPoA)

☐ Bridging

Encapsulation Mode

LLC/280P/802.1Q

Enable 802.1q ☒

VLAN ID (0-4095) 1

– Eğer bağlantı türünüz PPPoA veya PPPoE ise

Dinamik IP kullanıcıları PPP kullanıcı adınızı, şifrenizi ve hizmet isminizi girin ve **Next**'e basın.

Statik IP kullanıcıları **Use Static IP Address**'e basın ve IP adresinizi girip **Next**'e basın.

PPP Username and Password

PPP usually requires that you have a user name and password to establish your connection. In the boxes below, enter the user name and password that your ISP has provided to you.

PPP Username: adsl12345678

PPP Password: *****

PPPoE Service Name:

Authentication Method: AUTO

☐ Dial on demand (with idle timeout timer)

☐ PPP IP extension

☐ Use Static IP Address



-- Eğer bağlantı türünüz MER ise

Dinamik IP kullanıcıları, **Obtain an IP address automatically** (IP adresini otomatik al), **Obtain default gateway automatically** (Temel ağ geçidini otomatik al) ve **Obtain DNS server address automatically** (DNS sunucu adresini otomatik al) işaretleyin sonra Next'e basın.

Statik IP kullanıcıları, **Use the following IP Address** (Aşağıdaki IP adresini kullan), **Use the following default gateway** (Aşağıdaki temel ağ geçidini kullan) ve **Use the following DNS server address** (Aşağıdaki DNS sunucu adresini kullan) işaretleyin ve ilgili alanlara adresleri girin.

WAN IP Settings

Enter information provided to you by your ISP to configure the WAN IP settings.
 Notice: DHCP can be enabled for PVC in MER mode if "Obtain an IP address automatically" is chosen. Changing the default gateway or the DNS effects the whole system. Configuring them with static values will disable the automatic assignment from DHCP or other WAN connection.
 If you configure static default gateway over this PVC in MER mode, you must enter the IP address of the remote gateway in the "Use IP address". The "Use WAN interface" is optional.

☒ Obtain an IP address automatically
☐ Use the following IP address

WAN IP Address:

WAN Subnet Mask:

☒ Obtain default gateway automatically
☐ Use the following default gateway

☐ Use IP Address
☐ Use WAN Interface

☒ Obtain DNS server addresses automatically
☐ Use the following DNS server addresses

Primary DNS server:

Secondary DNS server:

-- Eğer bağlantı türünüz IPoA ise

Sadece **statik IP** kullanıcıları. ISP'niz tarafından verilen WAN IP adresini girin ve Next'e basın.

WAN IP Settings

Enter information provided to you by your ISP to configure the WAN IP settings.
 Notice: DHCP is not supported in IPoA mode. Changing the default gateway or the DNS effects the whole system. Configuring them with static values will disable the automatic assignment from other WAN connection.

WAN IP Address:

WAN Subnet Mask:

☐ Use the following default gateway

☐ Use IP Address
☐ Use WAN Interface

☐ Use the following DNS server addresses

Primary DNS server:

Secondary DNS server:



Kablosuz ayarları

1. WL-600g için bir SSID (ağ ismi) atayın. Güvenlik seviyesini seçin ve sonra bir anahtar girin. Anahtarınızdaki basamak sayısı seçtiğiniz güvenlik seviyesine bağlıdır. İnternet sayfasındaki nota bakın. İşiniz bittiğinde **Next**'e basın.

Wireless -- Setup

Network Name (SSID):

Security Level:

Key:

Note: WEP-64bits key should be 5 ASCII characters or 10 hexadecimal digits for 64-bit encryption keys.

2. Bu sayfa WL-600g WAN ve kablosuz ayarları için bir özet sağlamaktadır. Kaydetmek için **Save/Reboot**'a basın ve ayarlarınızı aktive edin.

WAN Setup - Summary

Make sure that the settings below match the settings provided by your ISP:

VPI/VCI:	0/35
Connection Type:	PPPoE
Service Name:	ppoe_0_35_1
IP Address:	Automatically Assigned
SSID:	Default
Authentication:	None

Click "Save/Reboot" to save these settings and reboot router. Click "Back" to make any modifications.
NOTE: The configuration process takes about 1 minute to complete and your DSL Router will reboot.

3. Ayarlar tamamlanmıştır. WL-600g yaklaşık 50 saniye içinde yeniden başlar. Yeşil çubuk şu andaki yeniden başlama durumunu gösterir. Yeniden başladıktan sonra internet sayfası otomatik olarak ayarları gösterecek şekilde yenilenecektir.

DSL Router Reboot

The DSL Router has been configured and is rebooting.

Close the DSL Router Configuration window and wait for 50 seconds before reopening your web browser. If necessary, reconfigure your PC's IP address to match your new configuration.

Current Status: 5 %



EZSetup

ASUS WL-600g Kablosuz ADSL2/2+ Home Gateway kullanımı kolay kurulum programı sağlar -- EZSetup. Bu program ile internet bağlantınızı, kablosuz LAN'ı birkaç tıkta kablosuz olarak kurabilirsiniz.

ASUS programının kurulması

WL-600g yapılandırması için ASUS EZSetup'ı kullanmak üzere paketinizde bulunan destek CD'sinden ASUS programlarını kurmanız gereklidir. CD'yi optik sürücünüze yerleştirin ve kurulum programını otomatik çalıştırın. Otomatik çalıştır bilgisayarınızda engellenmişse, CD'nin kök dizinindeki **SETUP.EXE**'ye çift tıklayın.

EZSetup'ı kullanarak WL-600g kurulumu

1. Bu programı kullanmadan önce, donanım bağlantılarınızın tamamının ayarlandığından emin olun. **Başlat -> Program -> ASUS Programı -> WL-600g Kablosuz Yönlendirici -> EZSetup** Sihirbazı'na tıklayarak EZSetup'ı başlatın. **Next (İleri)**'ye tıklayın.

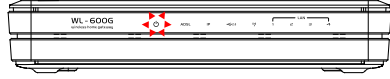
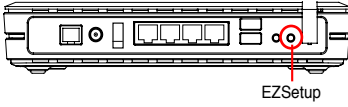


2. **EZSetup'a** tıklayın.





3. WL-600g'nin arka panelindeki kırmızı EZSetup düğmesine PWR LED ışığı yanıp sönmüceye kadar 3 saniyeden uzun süre basın.



4. **EZSetup** düğmesine tıklayın.



5. Sistem SSID ve Ağ anahtarını otomatik olarak oluşturur. Ağ anahtarı varsayılan olarak 128-bit WEP anahtardır. Ayarları kabul edebilir veya SSID ve tuşları kendiniz atayabilirsiniz. Kablosuz ayarları kaydetmek için **Next (İleri)**'ye tıklayın.





6. Ardından, internet bağlantı ayarlarınızı tamamlamak için EZSetup size yol gösterecektir. **Configure ISP settings** (ISP ayarlarını yapılandır)ı işaretleyin, ardından devam etmek için **Next (İleri)**'ye tıklayın.



7. Sistem internet bağlantı türünüzü saptar. İlerleme birkaç saniye sürebilir.



ADSL bağlantınız WL-600g tarafından başarılı şekilde algılanırsa, 8. Adıma geçin. ADSL bağlantınız saptanamazsa, 8. adımı izlemeniz ve ADSL bağlantınızı manuel olarak ayarlamanız gereklidir.

8. Ülkenizi ve ISP'nizi seçin, ardından **Next (İleri)**'ye tıklayın.





Ülkeniz veya ISP'niz listede değilse, her iki ülke ve ISP alanları için **Not listed (Listelenmedi)**'yi seçin. Ardından **Connection type (Bağlantı)** türü'nü seçin ve VPI ile VCI'yı doldurun. ISP'niz için VPI/VCI değerlerini alabilirsiniz.



9. ISP hesabı kullanıcı adını ve parolasını girin, ardından **Next (İleri)**'ye tıklayın.



10. Kurulum tamamlandı! Bu sayfa kablosuz ağ ayarı parametrelerini göstermektedir. İleride referans olması için kaydedebilir veya çıktısını alabilirsiniz. **Finish (Bitti)**'ye tıklayarak EZSetup'dan çıkın.



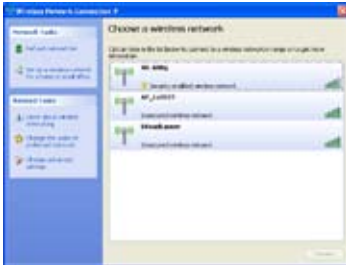
5. WLAN kartınızın IP adresini ağ durumunuza göre ayarlayın. Ayarlar tamamlandıktan sonra **One Touch Wizard**'dan çıkmak için **Finish**'e (Tamam) basın.



WLAN Kartını Windows® WZC hizmeti ile ayarlamak

WL-600g ile kablosuz bağlantıyı ayarlamak için Windows® Wireless Zero Configuration hizmetini de kullanabilirsiniz.

1. Kullanılabilir ağırları görmek için görev çubuğundaki kablosuz ağ ikonuna tıklayın. Kablosuz yönlendiricinizi seçin ve **Connect** (Bağlan)'a tıklayın.
2. WL-600g üzerinde ayarladığınız anahtarı girin ve **Connect**'e basın. Bağlantı birkaç saniye içinde tamamlanır.





Kablosuz ayarlar

Bu bölümde ASUS WL-600g ADSL Kablosuz Yönlendiricisinin kablosuz özelliklerinin nasıl yapılandırılacağı anlatılmaktadır.

SSID'nin ayarlanması

SSID, Servis Ayar Tanımlayıcısı anlamına gelmekte olup ayrıca kablosuz ağ adı olarak da bilinmektedir. Kablosuz yönlendiriciyi bağlamak veya kablosuz köprü sistemi oluşturmak için, tüm kablosuz yönlendiriciler, AP'ler veya istemciler aynı SSID'ye sahip olmalıdır. SSID'yi ayarlamak için:

1. Yapılandırma sayfasını açmak üzere sol taraftaki menüde bulunan **Wireless (Kablosuz) -> Basic (Temel)**'e tıklayın.



2. **Enable Wireless (Kablosuzu Etkinleştir)** onay kutusunu işaretleyin.
3. **Hide Access Point (Erişim Noktasını Gizle)**'yi seçerek WL-600g'yi kablosuz taramadan gizleyebilirsiniz, fakat kablosuz istemciler doğru SSID'sini tanımlayarak yine de WL-600g'ye bağlanabilir.
4. WL-600g için SSID'yi tanımlayın. Varsayılan SSID **Default (Varsayılandır)**.
5. **Save/Apply (Kaydet/Uygula)**'ya basarak ayarları kaydedin ve etkinleştirin.

Kablosuz güvenliğin ayarlanması

Kablosuz ağınıza korumak için, hem WL-600g hem de kablosuz istemcilerde güvenlik mekanizması kurmanız gereklidir.

Ağ doğrulama doğrulama

Ağ doğrulama doğrulanan kablosuz istemcileri saptamak için belirli mekanizma türlerini kullanır. WL-600g aşağıdaki doğrulama yöntemlerini desteklemektedir:

- Açık:** Bu seçenek kablosuz ağınıza için olan doğrulama korumasını engeller. Açık modunda herhangi bir IEEE802.11b/g kablosuz istemci kablosuz ağınıza bağlanabilir.
- Paylaşımlı:** Paylaşımlı; doğrulama ve şifreleme için aynı WEP anahtarlarının kullanılması anlamına gelmektedir.
- 802.1X:** 802.1X; kullanıcı adı ve parola ile kablosuz istemcileri doğrulamak için RADIUS (Uzaktan Erişim Çevirmeli Kullanıcı Servisi) sunucusunu kullanmaktadır. Farklı erişim haklarına sahip olan kullanıcıyı doğrulayabilir.



WPA: WPA; WiFi-Protected Access'in baş harfleridir. WPA; Ev/SOHO kullanıcıları ve kurum ağı için iki güvenlik modu sağlar. İlk çözüm doğrulamak için Ön Paylaşımlı Anahtara uyarlanmaktadır ve sonraki ise doğrulama taleplerini işlemek için kurum ağına mevcut 802.1X RADIUS sunucusunu kullanmaktadır.

WPA - PSK: WPA-PSK (Ön Paylaşımlı Anahtar) LAN'da 802.11X doğrulama sunucusu bulunmayan ev ve SOHO kullanıcıları için olan bir çözümdür. WPA-PSK'yı ayarlamak için şifreyi girmeniz gereklidir ve sistemin bir anahtar oluşturmasına izin verin. Harf, sayı ve alfabede bulunmayan karakterlerin birleşimi güvenliği sağlamak için önerilir.

Şifreleme

Kablosuz aktarım için kapsülleme öncesinde belirli türdeki algoritmalar kullanılarak düz metin verilerini okunamayan kodlara dönüştürmek için şifreleme kullanılmaktadır. WL-600g aşağıdaki şifreleme yöntemlerini desteklemektedir:

WEP: WEP; Wired Equivalent Privacy'nin baş harfleridir. 64 veya 128 bit statik anahtarları kullanır. Şifreyi girerek sistemin WEP anahtarlarını oluşturmasına izin verebilirsiniz.

TKIP: Geçici Anahtar Bütünlük Protokolü (TKIP) kablosuz oturumda paketlenen her veri paketini şifrelemek için eşsiz anahtarları dinamik olarak oluşturur.

AES: Gelişmiş Şifreleme Standardı (AES) WPA2 veya IEEE802.11i standardına uyarlanan bağımlı bir şifrelemedir. Güçlü koruma sunar ve kablosuz şifrelemenin karmaşıklığını büyük oranda artırır.

TKIP + AES: WPA istemcilerinin (TKIP şifrelemesi kullanılarak) ve WPA2 istemcilerinin (AES şifrelemesini kullanarak) bir arada bulunduğu bir ağ için. Her ikisini de etkinleştirmek için bu seçeneği seçin.

Kablosuz güvenlik nasıl kurulur

Açık

1. Yapılandırma sayfasını açmak üzere sol taraftaki menüde bulunan **Wireless (Kablosuz) -> Security (Güvenlik)**'e tıklayın.
2. **Network Authentication (Ağ Doğrulaması)** alanında **Open (Açık)**'ı seçerek doğrulama mekanizmasını engelleyin.





- Veri doğrulamaları için WEP tuşlarını kullanmak amacıyla **WEP Encryption (WEP Şifreleme)** alanında **Enable (Etkinleştir)**'i seçin. Tuş uzunluğu için 64-bit veya 128-bit **Encryption Strength (Şifreleme Gücü)**'nü seçin, ardından tuşları oluşturmak için **Encryption Keys (Şifreleme Tuşlarını)** Oluştur düğmesine tıklayın. Veriyi şifrelemek istemiyorsanız, **WEP Encryption (WEP Şifrelemesi)**'nde **Disable (Engelle)**'yi seçin ve 5. Adıma geçin.
- Set Encryption Keys (Şifreleme Tuşlarını Ayarla)** düğmesine tıkladıktan sonra, tuşları ayarlamak için başka bir sayfaya yönlendirilirsiniz. **Enable ASUS Passphrase (ASUS Şifresini Etkinleştir)**'i seçin ve şifreyi aşağıdaki ilk kutuya girin, sistem sizin için ağ anahtarlarını otomatik olarak oluşturur. Ayrıca ASUS Şifresini engelleyebilir ve tuşları manuel olarak girebilirsiniz. Şifreyi (varsa) ve tuşları notlarınıza kaydedin.

- Save/Apply (Kaydet/Uygula)**'ya basarak ayarları kaydedin ve etkinleştirin.

Paylaşımlı

- Yapılandırma sayfasını açmak üzere sol taraftaki menüde bulunan **Wireless (Kabloşuz) -> Security (Güvenlik)**'e tıklayın.
- Network Authentication (Ağ Doğrulaması)** alanında **Shared (Paylaşımlı)**'yi seçerek WEP doğrulamasını kullanın.

- WEP Şifrelemesi **Enabled (Etkin)**'e sabitlenir, çünkü Paylaşımlı modu hem şifreleme hem doğrulama için aynı WEP tuşlarını kullanır.
- Tuş uzunluğu için 64-bit veya 128-bit **Encryption Strength (Şifreleme Gücü)**'nü seçin, ardından tuşları oluşturmak için **Set Encryption Keys (Şifreleme Tuşlarını Oluştur)** düğmesine tıklayın. Anahtar yapılandırması için 4. Adımdaki **Open (Açık)** moduna bakınız.
- Save/Apply (Kaydet/Uygula)**'ya basarak ayarları kaydedin ve etkinleştirin.



802.1X

1. Yapılandırma sayfasını açmak üzere sol taraftaki menüde bulunan **Wireless (Kablesuz) -> Security (Güvenlik)**'e tıklayın.
2. Doğrulamayı etkinleştirmek için **Network Authentication (Ağ Doğrulaması)** alanında **802.1X**'i seçerek ağıңызdaki RADIUS sunucusunu kullanarak doğrulamayı etkinleştirin.

3. **RADIUS Server IP address (RADIUS Sunucusu IP adresini)**, **RADIUS port (RADIUS portunu)** (varsayılan değer 1812) ve **RADIUS Key (RADIUS Tuşunu)** girin.
4. Veri şifrelemeyi etkinleştirebilir veya engelleyebilirsiniz. Veriyi şifrelemek isterseniz, **WEP Encryption field (WEP Şifreleme alanı)**'nda **Enable (Etkinleştir)**'i seçin, anahtar uzunluğu için 64-bit veya 128-bit **Encryption Strength (Şifreleme Gücü)**'nü seçin. Anahtarları ayarlamak için **Set Encryption Keys (Şifreleme Anahtarlarını Ayarla)** düğmesine tıklayın.
5. Anahtar yapılandırması için 4. Adımdaki **Open (Açık)** moduna bakınız.
6. **Save/Apply (Kaydet/Uygula)** 'ya basarak ayarları kaydedin ve etkinleştirin.

WPA

1. Yapılandırma sayfasını açmak üzere sol taraftaki menüde bulunan **Wireless (Kablesuz) -> Security (Güvenlik)**'e tıklayın.
2. **Network Authentication (Ağ Doğrulaması)** alanında **WPA**'yı seçerek RADIUS sunucusu doğrulamasını ve gelişmiş şifreleme yöntemlerini etkinleştirin.



3. Bu işlevi kullanmak istiyorsanız **WPA2 Preauthentication (WPA2 Ön doğrulaması)**'ni **Enabled (Etkin)**'e ayarlayın.
4. **Network Re-auth Interval (Ağ Yeniden Doğ. Aralığı)** varsayılan olarak 36000 saniyedir, bu değeri ağ ortamınıza göre kurabilirsiniz.
5. WPA Grubu Yeniden Girme Aralığı, RADIUS sunucusu IP adresi, RADIUS portu ve RADIUS Anahtarını girerek RADIUS sunucu bilgisini oluşturabilirsiniz.
6. WPA şifreleme yöntemlerini oluşturun. Ağınızda sadece WPA2 istemcisi varsa, AES'i seçin, sadece WPA istemcileri varsa, TKIP'i seçin; her ikisi de varsa, TKIP+AES'i seçin.
7. Kablosuz ağınıza erişmek için WEP istemcisini etkinleştir'i de seçebilirsiniz. WEP istemcilerini etkinleştirmek için **WEP Encryption (WEP Şifrelemesi)**'ni **Enabled (Etkin)**'e ayarlayın. Tuş uzunluğu için 64-bit veya 128-bit **Encryption Strength (Şifreleme Gücü)**'nü seçin, ardından tuşları oluşturmak için **Set Encryption Keys (Şifreleme Tuşlarını Oluştur)** düğmesine tıklayın. Anahtar yapılandırması için 4. Adımdaki **Open (Açık)** moduna bakınız.
8. **Save/Apply (Kaydet/Uygula)**'ya basarak ayarları kaydedin ve etkinleştirin.

WPA-PSK

1. Yapılandırma sayfasını açmak üzere sol taraftaki menüde bulunan **Wireless (Kablosuz) -> Security (Güvenlik)**'e tıklayın.
2. **Network Authentication (Ağ Doğrulaması)** alanında **WPA-PSK**'yi seçin.
3. WPA Ön Paylaşımlı Anahtarı girin. Anahtar sistem tarafından işaretlenmiştir. Anahtarı kontrol etmek için, **Save/Apply (Kaydet/Uygula)**'ya basın ve sayfa tazeleninceye kadar bekleyin. Ardından **Click here to display (Göstermek için buraya tıkla)** linkine tıklayın, gösterilen anahtarı ayrı bir pencerede görebilirsiniz.
4. WPA Grup Giriş Aralığını kurun.
5. WPA şifreleme yöntemlerini oluşturun. Ağınızda sadece WPA2 istemcisi varsa, AES'i seçin, sadece WPA istemcileri varsa, TKIP'i seçin; her ikisi de varsa, TKIP+AES'i seçin.
6. Kablosuz ağınıza erişmek için WEP istemcisini etkinleştir'i de seçebilirsiniz. WEP istemcilerini etkinleştirmek için **WEP Encryption (WEP Şifrelemesi)**'ni **Enabled (Etkin)**'e ayarlayın. Tuş uzunluğu için 64-bit veya 128-bit **Encryption Strength (Şifreleme Gücü)**'nü seçin, ardından tuşları oluşturmak için **Set Encryption Keys (Şifreleme Tuşlarını Oluştur)** düğmesine tıklayın. Anahtar yapılandırması için 4. Adımdaki **Open (Açık)** moduna bakınız.
7. **Save/Apply (Kaydet/Uygula)**'ya basarak ayarları kaydedin ve etkinleştirin.

Wireless - Security

This page allows you to configure security features of the wireless LAN interface. You can select the network authentication method, decide data encryption, specify whether a network key is required to authenticate to this wireless network and specify the encryption strength. Click "Save/Apply" to configure the wireless security options.

Network Authentication: **WPA-PSK**

WPA Pre-Shared Key: [Click here to display](#)

WPA Group Rekey Interval:

WPA Encryption: **TKIP+AES**

Save/Apply



MAC filtresi

Bilinen MAC adresleri ile kablosuz istemcilere izin vermek veya geri çevirmek için MAC filtrelerini ayarlayabilirsiniz. MAC filtresini ayarlamak için:

1. Yapılandırma sayfasını açmak üzere sol taraftaki menüde bulunan **Wireless (Kablosuz) -> MAC Filter (MAC Filtresi)**'ne tıklayın.
2. Filtre için olan sınırlandırma modunu seçin: İstemciye izin vermek ve gerisini geri çevirmek için **Allow (İzin ver)**'i seçin; istemciyi geri çevirmek için **Deny (Reddet)**'i seçin ve gerisine izin verin. Filtre varsayılan olarak **Disable (Engelle)**'ye ayarlanmış olup bu tüm istemcilere izin verir. Bir filtre oluşturmak için **Add (Ekle)**'ye tıklayın.
3. İstemcinin izin vermesini veya engellemesini istediğiniz kablosuz istemcinin MAC adresini girin.
4. **Save/Apply (Kaydet/Uygula)**'ya basarak ayarları kaydedin ve etkinleştirin.



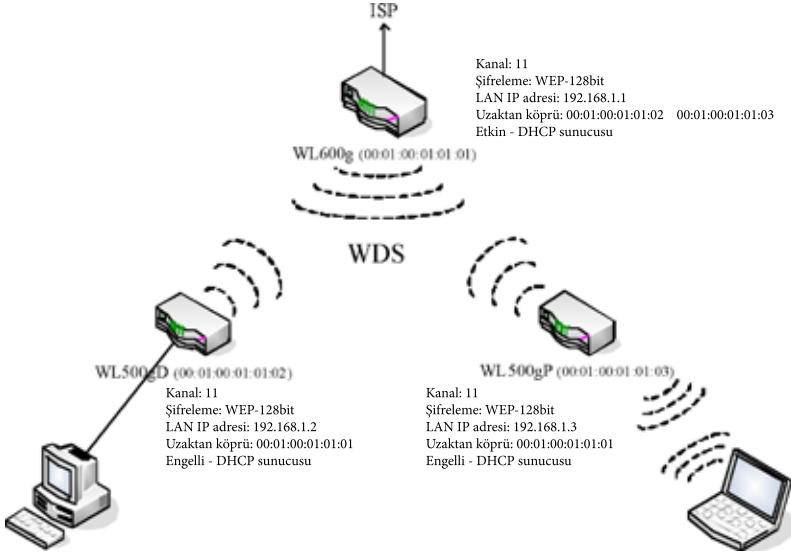
Kablosuz köprü

Kablosuz LAN'ınızı genişletmek için WL-600g'yi diğer kablosuz köprülere bağlayabilirsiniz. Bu işlev ayrıca Kablosuz Dağıtım Sistemi (WDS) olarak da bilinmektedir. WDS'i ayarlamak için, kablosuz yönlendiriciler aşağıdaki gereksinimleri karşılamalıdır:

1. Aynı şifrelemenin kullanılması.
2. Aynı kanalda çalışılması.
3. Tüm kablosuz köprülerin IP adresleri aynı alt ağ dahilindedir.
4. WDS etkin.
5. Kablosuz yönlendiricileri köprülemek için uplink kablosuz yönlendiricinin MAC adresleri **Remote Bridge List (Uzaktan Köprü Listesi)**'ne kaydedilmelidir. Uplink kablosuz yönlendiricisi için Tüm köprüleme yönlendiricisinin MAC adresleri kaydedilmelidir.

Örnek: WL-600g (internet erişimi bulunan kablosuz köprü), WL-500gP (kablosuz köprü) ve WL-500gD (kablosuz köprü). Sonraki sayfada verilen çizime bakınız.

	WL-600g	WL-500gD	WL-500gP
SSID	ASUS	ASUS	ASUS
DHCP sunucusu	Etkin	Engelli	Engelli
LAN IP adresi	192.168.1.1	192.168.1.2	192.168.1.3
Doğrulama	Açık	Açık	Açık
Şifreleme	WEP-128bit	WEP-128bit	WEP-128bit
Uzaktan köprü	00:01:00:01:01:02 00:01:00:01:01:03	00:01:00:01:01:01	00:01:00:01:01:01
MAC adresi	00:01:00:01:01:01	00:01:00:01:01:02	00:01:00:01:01:03
Kanal	11	11	11



WDS kurulumu (WL-600g)

1. Şifrelemenin ayarlanması

Şifreleme işlevini kullanmak istiyorsanız, **Network Authentication (Ağ Doğrulaması)** modunu seçin; İstemiyorsanız, **Disabled (Engelli)**'yi seçin. Yapılandırma sayfasını açmak için **Wireless (Kablesuz) -> Security (Güvenlik)**'i seçin.

Bu örnekte, doğrulamayı **Open (Açık)**'a ve şifrelemeyi **Enabled (Etkin)**'e ayarlayın, Şifreleme Gücü'nde **128bit** seçin, ardından **Set Encryption Keys (Şifreleme Anahtarlarını Ayarla)**'ya tıklayın.

Wireless -- Security

This page allows you to configure security features of the wireless LAN interface. You can set the network authentication method, selecting data encryption, specify whether a network key is required to authenticate to this wireless network and specify the encryption strength. Click "Save/Apply" to configure the wireless security options.

Network Authentication:

WEP Encryption:

Encryption Strength:



Enable ASUS PassPhrase (ASUS Şifresini Etkinleştir)'i işaretleyin ve sistemin Ağ Anahtarları oluşturmaya izin vermek için dizini **Passphrase (Şifre)** alanına girin. Ayrıca şifreyi engelleyebilir ve tuşları manuel olarak girebilirsiniz. Bittiğinde, **Save/Apply (Kaydet/Uygula)**'ya tıklayın.

Wireless Settings - Encryption Keys

☒ Enable ASUS PassPhrase

Key in any word in Passphrase, then WL-600g will generate the correct network keys.

Passphrase: ****

Network Key 1: 65F34933257AC30400000000000000000

Network Key 2: 65F34933257AC30400000000000000000

Network Key 3: 65F34933257AC30400000000000000000

Network Key 4: 65F34933257AC30400000000000000000

Current Network Key: 1

Save/Apply

2. Kanalı Ayarlanması

Wireless (Kablosuz) -> Advanced (Gelişmiş)'e tıklayın. **Channel (Kanal)**'ı 11'e ayarlayın ve **Save/Apply (Kaydet/Uygula)**'ya tıklayın.

Wireless - Advanced

This page allows you to configure advanced features of the wireless LAN interface. You can select a particular channel on which to operate, force the transmission rate to a particular speed, set the fragmentation threshold, set the RTS threshold, set the wakeup interval for clients in power-save mode, set the beacon interval for the access point, set XPress mode and set whether short or long preambles are used. Click "Save/Apply" to configure the advanced wireless options.

AP Isolation: Off

Band: 2.4GHz - 802.11g

Channel: 11

Rate: Auto

Multicast Rate: Auto

Basic Rate: Default

Fragmentation Threshold: 2346

RTS Threshold: 2347

DTIM Interval: 1

Beacon Interval: 100

XPress(TM) Technology: Disabled

54g(TM) Mode: 54g Auto

54g Protection: Auto

WMM(Vi-Fi Multimedia): Disabled

Save/Apply



3. IP adresinin ayarlanması

Advanced Setup (Gelişmiş Ayar) -> LAN'a tıklayın. WL-600g IP address (IP adresi) 'ni 192.168.1.1'e ayarlayın, **Enable DHCP Server (DHCP Sunucusunu Etkinleştir)**'i seçin ve **Start IP address (IP adresini başlat)**'i 192.168.1.4'e ayarlayın. **Save/ Reboot (Kaydet/Yeniden başlat)**'a tıklayın.

Local Area Network (LAN) Setup

Configure the DSL Router IP Address and Subnet Mask for LAN interface. Save button only saves the LAN configuration data. Save/Reboot button saves the LAN configuration data and reboots the router to make the new configuration effective.

IP Address: 192.168.1.1
Subnet Mask: 255.255.255.0

☒ Enable L2TP
☐ Enable IGMP Snooping
☐ Disable DHCP Server
☒ Enable DHCP Server

Start IP Address: 192.168.1.4
End IP Address: 192.168.1.254
Leased Time (hour): 24

Save Save/Reboot

4. WDS Ayarı

Wireless (Kablosuz) -> Wireless Bridge (Kablosuz Köprü)'ye tıklayın. **Wireless Bridge (Kablosuz Köprü)**'ü seçin. **Enabled(Scan) (Etkin (Tara))**'yü seçerek WL-500gD ve WL-500gP'yi bulabilirsiniz. İstasyonlar listede ise, onay kutusunu işaretleyin ve **Save/Apply (Kaydet/Uygula)**'ya tıklayın.

Wireless - Bridge

This page allows you to configure wireless bridge features of the wireless LAN interface. You can select Wireless Bridge (also known as Wireless Distribution System) to disallow access point functionality. Selecting Access Point enables access point functionality. Wireless bridge functionality will still be available and wireless stations will be able to associate to the AP. Select Disabled in Bridge Restrict which disables wireless bridge restriction. Any wireless bridge will be granted access. Selecting Enabled or Enabled (Scan) enables wireless bridge restriction. Only those bridges selected in Remote Bridges will be granted access. Click "Refresh" to update the remote bridges. Wait for few seconds to update. Click "Save/Apply" to configure the wireless bridge options.

AP Mode: Wireless Bridge
Bridge Restrict: Enabled(Scan)

Remote Bridges MAC Address: SSID BSSID

Refresh Save/Apply

Tarayarak WL-500gD'yi bulamazsanız, **Bridge Restrict (Köprü Sınırlandırma)**'yü **Enable (Etkin)**'e ayarlayın ve WL-500gD ile WL-500gP'nin MAC adresini manuel olarak ayarlayın. Bittiğinde, **Save/Apply (Kaydet/Uygula)**'ya tıklayın. WL-600g WDS ayarı tamamlanır!

AP Mode: Access Point
Bridge Restrict: Enabled
Remote Bridges MAC Address: 00:01:00:01:01:02 00:01:00:01:01:03

Refresh Save/Apply



WDS ayarı (WL-500gD ve WL-500gP)

WL-500gD ve WL-500gP'yi 26. Sayfada verilen tabloya göre kurun.

1. Kablosuz Ayar

WL-500gD, WL-500gP kablosuz kanalını, doğrulamayı, şifrelemeyi ve anahtarları WL-600g ile aynı şekilde ayarlayın.

- IP adresini 192.168.1.2 (WL-500gD), 192.168.1.3 (WL-500gP)'ye ayarlayın
- DHCP Sunucusunu engelleyin ve varsayılan ağ geçidini 192.168.1.1'e ayarlayın,
- WDS Ayarı

- **Wireless (Kablosuz) -> Bridge (Köprü)**'yü açın, AP Modunu **Hybrid (Karma)**'ya ayarlayın.

- **Channel (Kanal)**'ı 11'e ayarlayın.

- WL-600g'nin MAC adresini **Remote Bridge List (Uzaktan Köprü Listesi)**'ne ekleyin.

5. Ayarları kaydedin ve yeniden başlatın.

Kablosuz gelişmiş ayarlar

Wireless (Kablosuz) -> Advanced (Gelişmiş)'i seçerek iletişim kanalı, veri hızı ve WMM gibi kablosuz yönlendirmenin gelişmiş özelliklerini yapılandırın.



Bu öğelerin anlamını bilmiyorsanız, varsayılan ayarı kullanın.

Wireless - Advanced

This page allows you to configure advanced features of the wireless LAN interface. You can select a particular channel on which to operate, force the transmission rate to a particular speed, set the fragmentation threshold, set the RTS threshold, set the wakeup interval for clients in power-save mode, set the beacon interval for the access point, set XPress mode and set whether short or long preambles are used. Click "SaveApply" to configure the advanced wireless options.

AP Isolation	Off
Band	2.4GHz - 802.11g
Channel	11
Rate	Auto
Multicast Rate	Auto
Basic Rate	Default
Fragmentation Threshold	2346
RTS Threshold	2347
DTIM Interval	1
Beacon Interval	100
XPress(TM) Technology	Disabled
54g(TM) Mode	54g Auto
54g Protection	Auto
WMM(Vi-Fi Multimedia)	Disabled

SaveApply



Ağ güvenliği

Bu bölümde yerel alan ağı için güvenlik korumasını nasıl ayarlayacağınızı gösterilmektedir.

Erişim hakkının WL-600g'ye ayarlanması

Kablolu ve kablosuz LAN'ı korumak için, erişim korumasını ayarlamayı öneririz, böylece WL-600g'nin izinsiz kişiler tarafından izlenmesi veya değiştirilmesi önlenir.

Servis sınırlandırması

WL-600g, Servis Kontrol Listesi (SCL) sunmakta olup yönlendirici yapılandırma arayüzüne erişim sağlamak için kullanılan servisleri etkinleştirebilir veya engelleyebilir. HTTP, ICMP'ye WAN'dan veya HTTP'nin LAN'dan izin verilmesini seçebilirsiniz. Yapılandırma tamamlandıktan sonra, ayarları etkinleştirmek için **Save/Apply (Kaydet/Uygula)**'ya tıklayın.

Services	LAN	WAN
HTTP	<input checked="" type="checkbox"/> Enable	<input type="checkbox"/> Enable
ICMP	<input checked="" type="checkbox"/> Enable	<input type="checkbox"/> Enable

Save/Apply

IP adres sınırlandırması

Yönlendiriciye LAN'ınızdaki izinsiz bir kullanıcı tarafından erişilmesini engellemek için, erişim hakkını belirli IP adreslerine sahip ana sistemler ile sınırlandırabilirsiniz. **Management (Yönetim) -> Access Control (Erişim Kontrolü) -> IP Addresses (IP Adresleri)**'ne tıklayarak izinsiz ağ denetçileri için IP adresini ayarlayın.



IP adresi sınırlandırmasını ayarlamadan önce, doğrulanan ana sistemlerin adreslerinin statik olduğundan emin olun.

Access Control Mode: ☒ Disable ☐ Enable

IP Address: Remove

Add Remove



Parola koruması

WL-600g ADSL üç düzeyde erişim hakkı sunmaktadır: admin, destek ve kullanıcı. “admin” hesabı yönlendiricinin yapılandırmasını değiştirmek ve görüntülemek için tam erişim hakkına sahiptir, “destek” ise ISP teknisyeninin yönlendiriciyi incelemesi ve bakımını yapması içindir, “kullanıcı” yönlendirici ayarlarını ve istatistikleri görüntülemekle birlikte yazılımı güncelleyebilir.

1. Sol menüde bulunan **Management (Yönetim -> Access Control (Erişim Kontrolü) -> Passwords (Parolalar)**'a tıklayarak bu hesaplar için olan parolaları ayarlayın.

Access Control - Passwords

Access to your DSL router is controlled through three user accounts: admin, support, and user.

The user name "admin" has unrestricted access to change and view configuration of your DSL Router.

The user name "support" is used to allow an ISP technician to access your DSL Router for maintenance and to run diagnostics.

The user name "user" can access the DSL Router, view configuration settings and statistics, as well as, update the router's software.

Use the fields below to enter up to 16 characters and click "Apply" to change or create passwords. Note: Password cannot contain a space.

Username:

Old Password:

New Password:

Confirm Password:

2. Hesap kullanıcı adını seçin, eski ve yeni parolayı (iki kez) girin. Her parola 16'ya kadar karakter ve hane içermektedir.
3. **Save/Apply (Kaydet/Uygula)**'ya basarak ayarları kaydedin ve etkinleştirin.

Port tetiklelemenin ayarlanması

Oyunlar, video konferansı ve uzaktan erişim gibi bazı uygulamalar uzaktan erişim için açılması hakkında güvenlik duvarında özel portlar gerektirmektedir. Mevcut uygulamayı seçerek ve özel uygulamaları oluşturarak port ayarlarını yapılandırabilirsiniz.

NAT - Port Triggering

Some applications such as games, video conferencing, remote access applications and others require that specific ports in the Router's firewall be opened for access by the applications. You can configure the port settings from this screen by selecting an existing application or creating your own (Custom application) and click "Save/Apply" to add it.

Remaining number of entries that can be configured: 32

Application Name:

☒ Select an application:

☐ Custom application:

Trigger Port Start	Trigger Port End	Trigger Protocol	Open Port Start	Open Port End	Open Protocol
		TCP			TCP
		TCP			TCP
		TCP			TCP
		TCP			TCP
		TCP			TCP
		TCP			TCP
		TCP			TCP
		TCP			TCP
		TCP			TCP



DMZ ana sisteminin ayarlanması

DMZ işlevi sanal sunucu ile benzerdir. Sanal sunucu ile DMZ arasındaki fark DMZ'nin WAN'a giden tüm portları açması ve sanal sunucusunun etkin servislerden gelen talebe göre portları açmasıdır. DMZ ana sistemini yapılandırmak için:

1. Yapılandırma sayfasını açmak üzere sol taraftaki menüde bulunan **Advanced Setup (Gelişmiş Ayar)** -> **NAT** -> **DMZ Host (DMZ Ana Sistem)**'e tıklayın.
2. DMZ ana sistemi olarak ayarlanacak olan ana sistemin IP adresini girin.
3. **Save/Apply (Kaydet/Uygula)**'ya basarak ayarları etkinleştirin.

NAT -> DMZ Host

The DSL router will forward IP packets from the WAN that do not belong to any of the applications configured in the Virtual Servers table to the DMZ host computer.

Enter the computer's IP address and click "Apply" to activate the DMZ host.

Clear the IP address field and click "Apply" to deactivate the DMZ host.

DMZ Host IP Address:

SIP talebinin NAT ile izin verilmesi

NAT sadece IP başlığını kontrol eder ve bilgileri özel IP adresine aktarır. Ancak, Oturum Başlatma Protokolü (SIP), geleneksel NAT gibi oturum kontrolleri için birçok dinamik port gerektiren uygulamalar önceden ayarlanan servis portları nedeniyle adresi çeviremez. Aynı zamanda bu gibi servisleri etkinleştirmek için ağ güvenliğini feda etmeyin, WL-600g Uygulama Tabakası Ağ Geçidi (ALG) tanıtarak SIP talebinin WAN'dan gelen güvenlik açısından ve NAT'dan geçmesine olanak sağlar. ALG'yi yapılandırmak için:

1. Yapılandırma sayfasını açmak üzere sol taraftaki menüde bulunan **Advanced Setup (Gelişmiş Ayar)** -> **NAT** -> **ALG**'ye tıklayın.

ALG

Select the ALG below:

SIP Enabled

2. SIP talebine izin vermek için **SIP Enabled (SIP Etkin)** onay kutusunu seçin veya engellemek için onayı kaldırın.
3. **Save/Apply (Kaydet/Uygula)**'ya basarak ayarları kaydedin ve etkinleştirin.

Güvenlik Duvarı – Giden IP filtresi

Tüm giden IP trafiğine varsayılan olarak izin verilir. Filtre kurallarını WL-600g'de ayarlayarak belirli IP trafiği türlerini engelleyebilirsiniz.

1. Sol taraftaki **Advanced Setup (Gelişmiş Ayar)** -> **Security (Güvenlik)** -> **IP Filtering (IP Filtreleme)** -> **Outgoing (Giden)** menüsüne tıklayarak yapılandırma sayfasını açın. Yeni bir kural oluşturmak için Ekle'ye tıklayın.



Add IP Filter – Outgoing

The screen allows you to create a filter rule to identify outgoing IP traffic by specifying a new filter name and at least one condition below. All of the specified conditions in this filter rule must be satisfied for the rule to take effect. Click "Save/Apply" to save and activate the filter.

Filter Name:

Protocol:

Source IP address:

Source Subnet Mask:

Source Port (port or port/port):

Destination IP address:

Destination Subnet Mask:

Destination Port (port or port/port):

2. Filtre kuralı için bir **Filter Name (Filtre Adı)** tanımlayın. Protokol, kaynak IP adresi, alt ağ maskesi ve portu (aralık) ve hedef IP adresi, alt ağ maskesi ve port (aralık) belirleyin.
3. **Save/Apply (Kaydet/Uygula)**'ya basarak ayarları kaydedin ve etkinleştirin.

Güvenlik Duvarı – Gelen IP filtresi

Tüm gelen IP trafiğine varsayılan olarak engellenir. Filtre kurallarını WL-600g'de ayarlayarak belirli IP trafiği türlerine izin verebilirsiniz.

1. Yapılandırma sayfasını açmak üzere sol taraftaki menüde bulunan **Advanced Setup (Gelişmiş Ayar) -> Security (Güvenlik) -> IP Filtering (IP Filtreleme) -> Incoming (Gelen)**'e tıklayın. Yeni bir kural oluşturmak için **Add (Ekle)**'ye tıklayın.

Add IP Filter – Incoming

The screen allows you to create a filter rule to identify incoming IP traffic by specifying a new filter name and at least one condition below. All of the specified conditions in this filter rule must be satisfied for the rule to take effect. Click "Save/Apply" to save and activate the filter.

Filter Name:

Protocol:

Source IP address:

Source Subnet Mask:

Source Port (port or port/port):

Destination IP address:

Destination Subnet Mask:

Destination Port (port or port/port):

WAN Interfaces (Configured in Routing mode and with firewall enabled only)
Select at least one or multiple WAN interfaces displayed below to apply this rule.

☐ Select All

☐ pppoe_0_36_1000_0_36_1

2. Filtre kuralı için bir **Filter Name (Filtre Adı)** tanımlayın. Protokol, kaynak IP adresi, alt ağ maskesi ve portu (aralık) ve hedef IP adresi, alt ağ maskesi ve port (aralık) belirleyin.
3. Paketlerin güvenlik duvarına girdiği WAN arayüzünü seçin.
4. **Save/Apply (Kaydet/Uygula)**'ya basarak ayarları kaydedin ve etkinleştirin.



Erişim zamanı kısıtlaması

Bu işlev, engelleme zamanı tablosunu ayarlayarak internet erişiminde zaman sınırlandırması koymayı etkinleştirir. Erişim zamanı kısıtlanmasını yapılandırmak için:

1. Yapılandırma sayfasını açmak üzere sol taraftaki menüde bulunan **Advanced Setup (Gelişmiş Ayar) -> Security (Güvenlik) -> Parental Control (Ebeveyn Kontrolü)**'ne tıklayın. Yeni bir kural oluşturmak için **Add (Ekle)**'ye tıklayın.

Time of Day Restriction

This page adds time of day restriction to a special LAN device connected to the Router. The Browser's MAC Address automatically displays the MAC address of the LAN device where the browser is running. To restrict other LAN device, click the "Other MAC Address" button and enter the MAC address of the other LAN device. To find out the MAC address of a Windows based PC, go to command window and type "ipconfig /all".

User Name:

☒ Browser's MAC Address: 00:ED:13:87:16:87

☐ Other MAC Address:

Days of the week: ☒ Mon ☒ Tue ☒ Wed ☒ Thu ☒ Fri ☒ Sat ☒ Sun

Click to select: ☐ ☐ ☐ ☐ ☐ ☐ ☐

Start Blocking Time (in mm):

End Blocking Time (in mm):

2. Kısıtlama uygulamak istediğiniz kullanıcı adını doldurun.
3. Kısıtlandırılan ana sistemin MAC adresini doldurun. Bu yapılandırmaya kısıtlandırılan bir ana sistemden erişiyorsanız, Tarayıcının MAC adresi radyo düğmesini seçin. Sistem yapılandırma konsolunun MAC adresini otomatik olarak algılar. Konsol bilgisayarının dışındaki ana sistemleri yapılandırmak isterseniz, MAC adresini manuel olarak girin.



Bir ana sistemin MAC adresini almak için ana sistemin masaüstündeki **Start (Başlat)** menüsüne tıklayın, **Run (Çalıştır)**'ı seçin, kutuya **cmd** girin ve **OK (Tamam)**'a basın, ardından **ipconfig /all** komutunu girin ve enter tuşuna basın. MAC adresinin **Physical Address (Fiziksel Adres)** olarak gösterildiğini göreceksiniz.

4. Kuralın uygulanacağı haftanın günlerini seçin.
5. Engelleme süresini ayarlamak için **Start Blocking Time (Engelleme Zamanı Başlat)** ve **End Blocking Time (Engelleme Zamanı Bitir)**'e zamanı girin.
6. **Save/Apply (Kaydet/Uygula)**'ya basarak ayarları kaydedin ve etkinleştirin.



Gelişmiş ayarlar

Bu bölümde WL-600g'nin diğer gelişmiş yönlendirici özelliklerinin nasıl yapılandırılacağı gösterilmektedir.

WAN

WAN ayar sayfasına girmek için sol taraftaki menüde **Advanced Setup (Gelişmiş Ayar)** -> **WAN**'a tıklayın. Bu sayfa WAN ayarlarını düzenlemenize olanak sağlar.

LAN

1. Sol taraftaki menüden **Advanced Setup (Gelişmiş Ayar)** -> **LAN**'a tıklayarak **Local Area Network (LAN) Setup (Yerel Alan Ağı (LAN) Ayarı)** sayfasına girin. Bu sayfa yönlendiricinin IP adresini ve alt ağ maskesini değiştirmenize izin verir, UPnP, IGMP araştırması ve DHCP sunucusunu etkinleştirir ve engeller.

Varsayılan değerler:

- IP Adresi: 192.168.1.1
- Alt ağ maskesi: 255.255.255.0
- UPnP'yi etkinleştir: Evet
- IGMP Araştırmasını Etkinleştir: Hayır
- DHCP Sunucusunu Etkinleştir: Evet
- IP Adresini Başlat: 192.168.1.2
- IP Adresini Bitir: 192.168.1.254
- Kiralama Zamanı (saat): 24

DHCP sunucusu varsayılan olarak etkinleştirilir. LAN bilgisayarlarına DHCP sunucusu tarafından hangi adreslerin verileceğini tanımlayabilirsiniz.

2. Yapılandırmaları kaydetmek için **Save (Kaydet)**'e basın ve diğer özelliklerin ayarlanmasına devam edin. Tüm ayarlar tamamlanmışsa, ayarları uygulamak için **Save/Reboot (Kaydet/Yeniden Başlat)**'a basın ve WL-600g'yi yeniden başlatın.



DNS sunucusunun ayarlanması

Etki Alanı Sistemi (DNS) sunucusu IP adreslerini www.asus.com gibi hatırlaması kolay etki alanlarına çevirmek ve tam tersi için kullanılır.

Advanced Setup (Gelişmiş Ayar) -> DNS -> DNS Server (DNS Sunucusu)'na tıklayarak DNS sunucusu yapılandırma sayfasını açın. DNS sunucusu varsayılan olarak ISP tarafından atanan DNS sunucusunu otomatik olarak kabul etmeye ayarlanmıştır. ISP'niz belirli DNS sunucusu adreslerini belirliyorsa, **Enable Automatic Assigned DNS (Otomatik Atanan DNS'i Etkinleştir)** onay kutusundaki işareti kaldırın ve DNS adreslerini **Primary DNS server (Birincil DNS sunucusu)** kutusuna ve **Secondary DNS server (İkincil DNS sunucusu)** kutusuna (varsa) girin. Ayarları kaydetmek için **<Save> (Kaydet)**'e tıklayın.

DNS Server Configuration

If "Enable Automatic Assigned DNS" checkbox is selected, this router will accept the first received DNS assignment from one of the PPPoA, PPPoE or ADSL/CHP enabled PVC(s) during the connection establishment. If the checkbox is not selected, enter the primary and optional secondary DNS server IP addresses. Click "Save" button to save the new configuration. You must reboot the router to make the new configuration effective.

☐ Enable Automatic Assigned DNS

Primary DNS server:

Secondary DNS server:

Dinamik DNS ayarı

Dinamik IP adresleri kullanan ana sistemler Dinamik DNS (DDNS) yoluyla etki alanı adları ile ilişkilendirilebilir. DDNS işlevini kullanmak için geçerli bir hesap almak amacıyla ilk olarak DDNS gibi dinamik DNS servis sağlayıcısına kayıt yaptırmanız gereklidir.

DDNS hesabı talep prosedürleri

1. Web tarayıcınızın adres kutusuna **www.DynDNS.org** girin ve **Enter** tuşuna basın.

Politikayı okuyun ve **"I have read..." (Okudum...)**'u seçin.

DynDNS

Home Services Account Support News

Create Account

Please complete the form below to create your account. You will receive an e-mail containing instructions to activate your account. If you do not follow these directions within 60 days, you will need to recreate your account.

☐ I have read and agree to the Acceptable Use Policy above

2. Kullanıcı adını, e-posta adresini, parolayı girin, ardından **Create Account (Hesap Oluştur)**'a tıklayın.

Username

Username:

Your username will be used to login to your account and make changes.

E-mail Address

E-mail Address: Confirm E-mail Address:

The e-mail address you enter must be valid. Instructions to activate your account will be sent to the e-mail address provided. You must keep this address current. Any accounts with invalid e-mail addresses are subject to removal without warning. We do not sell our list to anyone. Read more about our privacy policy.

Password

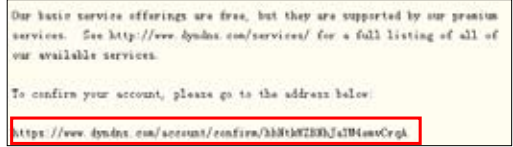
Password: Confirm Password:

The password you enter will be used to access your account. It must be more than 8 characters and cannot be your username.

3. Bir mesaj belirir ve aktivasyon yazısını görmek için posta kutusuna bakmanızı ister. Posta kutusunu açın ve postayı okuyun.



4. Yazıyı e-posta kutunuzda göreceksiniz. Hiperlinke tıklayın.



5. Link sizi oturum açma sayfasına yönlendirir. **login (Oturum Aç)**'a tıklayın.



6. Kullanıcı adını ve parolayı girin, ardından **Login (Oturum Aç)**'a tıklayın.



7. Oturum açtıktan sonra, bu hoşgeldiniz mesajını göreceksiniz.



8. **Services (Servisler)** sekmesini seçin.



9. **Add Dynamic DNS Host (Dinamik DNS Ana Sistemi Ekle)**'ye tıklayın.



10. Ana sistem adını girin, ardından **Add Host (Ana Sistem Ekle)**'ye tıklayın.





11. Ana sisteminiz başarılı şekilde oluşturulduğunda bu mesajı görebilirsiniz.

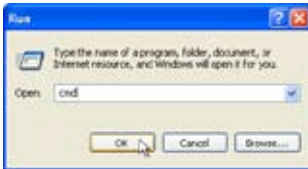


WL-600g DDNS ayarları

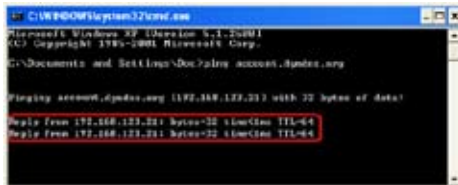
1. **Advanced Setup (Gelişmiş Ayar) -> DNS -> Dynamic DNS (Dinamik DNS)**'ye tıklayarak yapılandırma sayfasına girin. Dinamik DNS'i yapılandırmak için Ekle'ye basın.
2. DDNS sağlayıcınızı seçin ve ana sistem adını doldurun. Desteklenen DDNS sağlayıcısı DynDNS.org ve TZO'dur. DynDNS.org ayarları DDNS hesabınız için kullanıcı adı ve parola gerektirmektedir. TZO kayıtlı Eposta adresi ve Anahtar gerektirmektedir.



3. **Save/Apply (Kaydet/Uygula)**'ya basarak ayarları kaydedin ve etkinleştirin.
4. DDNS'in çalışıp çalışmadığını doğrulamak için, **Start (Başlat)** menüsüne tıklayın ve **Run.... (Çalıştır....)**'i seçin, **cmd** girin ve CLI konsolunu açmak için **OK (Tamam)**'a tıklayın.



5. **Ping account.dyndns.org** girin (DDNS etki alanı adınız). Resimde gösterilen gibi bir yanıt görmezseniz, DDNS doğru çalışmaktadır.





Varsayılan ağ geçidinin ayarlanması

Bu bölüm internet bağlantısının varsayılan ağ geçidinin manuel olarak ayarlanmasına olarak sağlar.

1. **Advanced Setup (Gelişmiş Ayar) -> Routing (Yönlendirme) -> Default Gateway (Varsayılan Ağ Geçidi)**'ne tıklayarak yapılandırma sayfasına girin.

2. Otomatik atanan varsayılan ağ geçidi varsayılan olarak etkinleştirilir, böylece yönlendirici ISP'den atanan ilk alınan ağ geçidini kabul eder. ISP'niz bir ağ geçidi belirtiyorsa, **Enable Automatic Assigned Default Gateway (Otomatik Atanan Varsayılan Ağgeçidini Etkinleştir)**'in onay kutusunu kaldırın ve ağ geçidi adresine girin.
3. **Save/Apply (Kaydet/Uygula)**'ya basarak ayarları kaydedin ve etkinleştirin.

Statik yönlendiricinin ayarlanması

Sadece bir yönlendiriciye sahip basit ağlar için statik yön kurmanıza gerek yoktur. Birkaç yönlendiricinin ve farklı alt ağların bulunduğu kurum ağı gibi daha karmaşık ağlar için statik yönleri yapılandırmanız gereklidir, böylece ağ trafiğini düzgün yönlendirebilirsiniz.

1. **Advanced Setup (Gelişmiş Ayar) -> Routing (Yönlendirme) -> Static Route (Statik Yön)**'e tıklayarak yapılandırma sayfasını açın ve mevcut statik yönlendirme ayarlarını görüntüleyin. **Add (Ekle)**'ye basarak yeni statik yön oluşturun.

2. Yapılandırılabilir ayarlara şunlar dahildir:
 - Hedef Ağ: Hedef IP adresini girin;
 - Alt Ağ Maskesi: Hedef alt ağ maskesini girin;
 - Ağ Geçidi IP Adresini Kullanın: Ağ geçidi ağ adresini girin (isteğe bağlı);
 - Kullanıcı Arayüzü: Statik yönlendiricinin uygulanacağı yönlendirici arayüzünü seçin.
3. **Save/Apply (Kaydet/Uygula)**'ya basarak ayarları kaydedin ve etkinleştirin.



Yönlendirme protokolünü ayarlama - RIP

RIP, Yönlendirme Bilgi Protokolüdür. WL-600g, RIPv1 ve RIPv2'yi destekler.

1. **Advanced Setup (Gelişmiş Ayar) -> Routing (Yönlendirme)-> RIP'e** tıklayarak yapılandırma sayfasına girin.

The screenshot shows the 'Routing - RIP Configuration' page. It includes instructions on how to activate RIP for the device. Below the instructions, there are radio buttons for 'Global RIP Mode' set to 'Disabled'. A table lists interfaces with their corresponding VPI/VCI, Version, Operation, and Enabled status. The 'Save/Apply' button is at the bottom.

Routing - RIP Configuration

To activate RIP for the device, select the "Enabled" radio button for Global RIP Mode. To configure an individual interface, select the desired RIP version and operation, followed by placing a check in the "Enabled" checkbox for the interface. Click the "Save/Apply" button to save the configuration, and to start or stop RIP based on the Global RIP mode selected.

Global RIP Mode: ☒ Disabled ☐ Enabled

Interface	VPI/VCI	Version	Operation	Enabled
br0	(LAN)	2	Active	<input type="checkbox"/>
ppp_0_35_1	BTS	2	Passive	<input type="checkbox"/>

Save/Apply

2. RIP'i etkinleştirmek için genel RIP modundan **Enabled (Etkin)** radyo düğmesini seçin.
3. Bireysel bir arayüzü yapılandırmak için istediğiniz RIP sürümünü ve çalışmasını seçin ve arayüz için **Enabled (Etkin)** onay kutusunu işaretleyin.
4. **Save/Apply (Kaydet/Uygula)**'ya basarak ayarları kaydedin ve etkinleştirin.



USB uygulama

WL-600g FTP sunucu kurmak ve USB yazıcıyı paylaşmak için iki USB 2.0 kapısı sunar.

FTP sunucu fonksiyonu

Ayarlardan önce FTP depolama için bir USB disketi hazırlamanız gerekir.

FTP sunucusunu kurmak

FTP sunucusunu kurmak için:

1. USB depolama biriminizi WL-600g'nin arka panelindeki USB2.0 kapısına takın. Sonra sol taraftaki menüden ayar sayfasını açmak için **USB Application (USB Uygulama) -> FTP Server (FTP sunucuna)** basın.

2. **Enable FTP Server** (FTP Sunucusunu Etkinleştir)'i Evet haline getirin.
3. **Allow Anonymous User to Login** (İsimsiz kullanıcının girmesine izin ver): Eğer isimsiz kullanıcıların FTP sitenize erişmesini istiyorsanız **Yes**'e basın; eğer verilerinizi yetkisiz kullanıcılardan korumak istiyorsanız **No**'ya basın.
4. **Allow Super User to Login** (Süper kullanıcının girmesine izin ver): Süper kullanıcının FTP sunucusuna erişmesine girmesine izin vermek için **yes**'e basın.
5. **FTP Kapısı** : FTP sunucusunun kapı numarasını ayarlayın. Örneğin, eğer kapı numarası 1111 olarak ayarlanmışsa FTP sunucusuna internet tarayıcınızın adres kutusuna ftp://192.168.1.1:1111 yazarak erişebilirsiniz (192.168.1.1 WL-600g'nin fabrika ayarı adresidir).
6. **Maximum User Allowed** (İzin verilen azami kullanıcı sayısı): çalışma ortamınıza göre girecek azami kullanıcı sayısını belirleyin.
7. **Login Timeout In Seconds** (Giriş süresi bitiş zamanı saniye olarak): Giriş süresi dolduğunda giriş izi terk edilir.
8. **Stay Timeout In Seconds** (Kalış süresi bitiş zamanı saniye olarak): Aktif olmayan bağlantı için zaman sınırı.
9. Ayarları kaydetmek ve etkinleştirmek için **Save/Apply (Kaydet/Uygula)**'a basın.



FTP hesabını kurmak

FTP siteniz için 12 hesap kurabilirsiniz.

1. Ayar sayfasını açmak için sol taraftaki menüde **USB Application -> FTP Server -> User List**'e basın. Yeni FTP hesabı yaratmak için **Add (Ekle)**'ye basın.

Add User Account List

User Name:

Password:

Max. Login:

Rights:

2. Yeni hesap için kullanıcı adı ile şifreyi belirleyin. Erişim talebini sınırlamak için Azami Giriş'i ayarlayın. Hesaba erişme hakkını tanımlayın.
3. Yeni hesabı kaydetmek için **Apply**'a basın.
4. Ayarları kaydetmek ve etkinleştirmek için **Save**'e basın.

FTP güvenliği kurmak

Banned IP List (Yasaklı IP Listesi) ayarlayarak belli adreslerden gelen erişim isteklerini reddedebilirsiniz.

1. Ayar sayfasını açmak için sol taraftaki menüde **USB Application -> FTP Server -> Banned IP List**'e basın. Yeni kural yaratmak için **Add (Ekle)**'ye basın.

Add IP List

IP Address:

2. Yasaklanan istemcisinin IP adresini girin ve yasaklı IP'yi kaydetmek için **Apply**'a basın. Yasaklı IP statik olmalıdır.
3. Ayarları kaydetmek ve etkinleştirmek için **Save**'e basın.

FTP siteniz hazırdır. İnternet tarayıcınızın adres kutusuna **ftp://192.168.1.1(:kapı numarası)** girin ve **Enter**'a basın. Giriş için istendiğinde FTP hesabı için kurulan kullanıcı adı ile şifreyi yazın ve girin.



USB yazıcıyı paylaşmak

USB yazıcınızı LAN'ınız içinde paylaşmak için WL-600g'nin USB2.0 kapısına bağlayabilirsiniz. Bir yazıcısı USB kapısına bağladıktan sonra yazıcının durumunu z'tan görebilirsiniz.



Windows XP altında yazıcı istemcisi kurmak

İstemcilerinizde ağ yazıcısı yüklemek için aşağıdaki adımları takip edin.

1. **Start (Başlat) -> Printers and Faxes (Yazıcılar ve Faksılar) -> Add a printer (Bir yazıcı ekle)**'den Yazıcı Ekleme Sihirbazını çalıştırın.
2. Bu bilgisayara bağlı yerel yazıcıyı seçin.



3. **Create new port (Yeni bir kapı yarat)** seçin ve kapının türünü **Standart TCP/IP** Kapısına ayarlayıp **Next**'e basın.
4. Ağ yazıcısına ulaşmak için TCP/IP kapısı ayarlamak üzere **Next**'e basın.





5. WL-600g'nin IP adresini IP Adresi alanındaki Yazıcı İsmi kısmına yazıp **Next**'e basın.



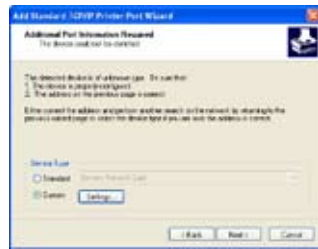
6. **Custom**'ı seçin ve **Settings**'e (Ayarlar) basın.



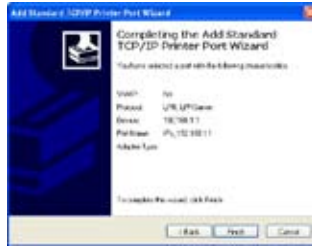
7. Protokol'ü LPR'ye ayarlayın ve **Queue Name (Kuyruk İsmi)** alanına LPRServer yazın. Devam etmek için **Next**'e basın.



8. Standart TCP/IP kapı ayarları için **Next**'e basın.



9. Ayarları tamamlamak ve Yazıcı Ekle Sihirbazına dönmek için **Finish**'e basın.

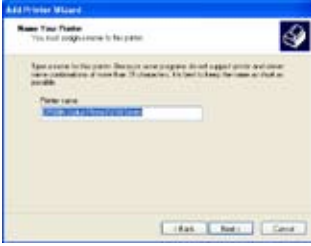


10. Satıcı-model listesinden bir yazıcı sürücüsü kurun. Eğer yazıcınızın listede yoksa sürücünün yerini elle göstermek için Disketi Var'a tıklayın.





11. Yazıcının fabrika ayarı ismini kabul etmek için **Next**'e basın.



12. Bir test sayfası çıktısı almak için **Yes**'e basın. Yazmak için **Next**'e basın.



13. Kurulum tamamlanmıştır. Yazıcı Ekle Sihirbazından çıkmak için **Finish**'e basın.



Eğer zaten yerel olarak bilgisayarınızda bir yazıcı yüklü ise standart bir TCP/IP kapısı eklemek için yazıcı ikonuna sağ tıklayın ve **Property (Özellikler)** -> **Port (Kapı)**'ya basın. **Add Port (Kapı Ekle)**'ye basın ve sonra **Standard TCP/IP Port (Standart TCP/IP Kapısı)** ve **New Port (Yeni Kapı)** düğmelerine basın. Ayar işlemleri için 5-8 arası adımlara bakın.



Eğer Standart TCP/IP kapısını desteklemeyen Windows® 98 veya ME kullanıyorsanız WL-600g tarafından desteklenen **Remote Port (Uzak Kapı)** kullanmanız gerekir.



Gaming Blaster (Oyun Patlatıcı)

ASUS WL-600g'nin "Gaming Blaster (Oyun Patlatıcı)"'sı internet üzerinden oyun deneyiminizi iyileştirmek için tasarlanmıştır. Bu teknoloji, internet üzerinden oyun oynayanların beklediği kesintisiz ve gecikmesiz oyun deneyimini sağlamaktadır. Zeki bir şekilde ağ kaynaklarını optimize eder ve otomatik olarak, IP Phne ve multimedia uygulamaları dahil zamana hassas uygulamaları iyileştirmek için ağ trafiğine öncelikler verir.

Bant Genişliği Yönetimi (Bandwidth Management) -> İsteğe Bağlı Bant Genişliği' ne gidin (**Bandwidth on Demand**). Ekranda dört tane ikon görülebilirsiniz.



WL-600g'de Oyun Patlatıcı

Fabrika ayarı olarak WL-600g Oyun Patlatıcı modundadır ve gelişmiş oyun gücünü yaşayabilirsiniz. Sadece **Game Blaster** ikonuna tıklayın ve bu fonksiyonu WL-600g üzerinden açıp kapatabilirsiniz. Internet sayfasının altındaki çubuk grafikte oyun uygulamasının fabrika ayarı olarak WL-600g'nin pek çok ağ kaynağını kullandığını göreceksiniz.



Kullanıcı tarafından belirlenen hizmet

Internet üzerinden oyun önceliğini kapılar ve IP adresleri ile ayarlamak.

Internet üzerinden oyun trafiğinizi aynı zamanda internet oyun uygulamalarının gittiği IP kapıları belirterek de önceliklendirebilirsiniz.



Bandwidth Management - New Specify Service

New Specify Rule List

A maximum 32 entries can be configured. 1 is the highest priority and 32 is the lowest.

Service Name	Source IP Address	Destination Port	Priority	Action
			1	Allow

Remove

Service Name	Source IP Address	Destination Port	Priority	Action
4	11.11	21	1	Allow

1. Servis İsmi için bir isim atayın. Örneğin “Benim Oyunum”
2. IP adresini ve uygulamanın olduğu denk gelen kapıyı girin.
3. Hizmetin önceliğini tercihinize göre numaralandırın (1,2,3,...).
4. Eğer bir hizmeti listeden çıkartmak isterseniz sadece Kaldır kutusunu işaretleyip **Remove**'a basın.

WL-600g üzerinde IP Phone ve diğer A/V uygulamaları

Eğer saha iyi IP üzerinden ses ve A/V uygulama kalitesi elde etmek istiyorsanız önce **VoIP/Video Streaming** ikonuna tıklayın. Sonra kesintisiz VoIP kalitesi ve düzgün multimedya çalışmasını görebilirsiniz. Sayfanın altındaki çubuk grafikte VoIP/Video uygulamasının şu anda WL-600g'nin ağ kaynaklarının çoğunu kullandığını görebilirsiniz.



Kullanıcı tarafından belirlenen hizmet

VoIP/Video uygulama önceliklerini kapı ve IP adresi belirterek ayarlamak

IP telefon ve A/V indirme uygulamalarınız için yeteri kadar ağ trafiğini aynı zamanda uygulamaların gittiği kapıları belirterek rezerve edebilirsiniz.



1. Servis İsmi için bir isim atayın. Örneğin “Benim IP Telefonum”
2. IP adresini ve uygulamanın olduğu denk gelen kapıyı girin.
3. Hizmetin (uygulamanın) önceliğini tercihinize göre numaralandırın (1,2,3,...).
4. Eğer bir hizmeti listeden çıkartmak isterseniz sadece Kaldır kutusunu işaretleyip **Remove**'a basın.

WL-600g üzerindeki diğer trafik kontrol uygulamaları

Internet uygulaması

Eğer internette düzgünce dolaşmak ve düzgün e-posta kalitesi elde etmek istiyorsanız bu fonksiyonu **Internet application** ikonuna basarak etkinleştirebilirsiniz. Eğer Internet uygulamalarının önceliklerini kaldırmak istiyorsanız bu fonksiyonu kapatmak için ikona bir kere daha basın.



Kullanıcı tarafından belirlenen hizmet

Internet uygulama önceliklerini kapılar ve IP adresleri belirterek belirlemek

Internette dolaşımınızı ve e-posta trafiğinizi aynı zamanda bu uygulamaların gittiği kapıları belirterek de önceliklendirebilirsiniz.



1. Servis İsmi için bir isim atayın. Örneğin "Benim E-Postam"
2. IP adresini ve uygulamanın olduğu denk gelen kapıyı girin.
3. Hizmetin (uygulamanın) önceliğini tercihinize göre numaralandırın (1,2,3,...).
4. Eğer bir hizmeti listeden çıkartmak isterseniz sadece Kaldır kutusunu işaretleyip **Remove**'a basın.

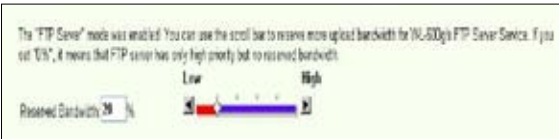
FTP Sunucusu

Eğer FTP sunucunuzun indirme veya yükleme faaliyeti için daha yüksek bir öncelik derecesi istiyorsanız:

1. FTP sunucu ikonuna tıklayın.



2. FTP sunucusuna daha fazla trafik rezerve etmek için Kullanıcı tarafından belirlenen hizmet sayfasına gidin.



3. Kayan çubuğu yükseğe getirerek sadece FTP uygulamanız için daha yüksek trafik önceliği elde etmezsiniz, aynı zamanda FTP indirme/yüklemeye adanmış bant genişliğinin belli bir yüzdesini daha rezerve edebilirsiniz.



Kullanıcı tarafından belirlenen hizmet

FTP uygulama önceliklerini kapılar ve IP adresleri belirterek belirlemek

FTP sunucu indirme/yüklemeye trafiğini aynı zamanda bu uygulamaların gittiği kapıları belirterek de önceliklendirebilirsiniz.

Service Name	Source IP Address	Destination Port	Priority	Action
4	11.11	21	1	Add

1. Servis İsmi için bir isim atayın. Örneğin "Benim FTP Sunucum"
2. IP adresini ve uygulamanın olduğu denk gelen kapıyı girin.
3. Hizmetin (uygulamanın) önceliğini tercihinize göre numaralandırın (1,2,3,...).
4. Eğer bir hizmeti listeden çıkartmak isterseniz sadece Kaldır kutusunu işaretleyip **Remove**'a basın.



Çoklu uygulamalarda önceliğe sahip olması için birden fazla ikon seçebilirsiniz.

Service Name	Port	Priority	Action
4	11.11	1	Add

Service Name	Port	Priority	Action
4	11.11	1	Add

Service Name	Port	Priority	Action
4	11.11	1	Add



Uzun Paket Bölümleme

Bu özellik özellikle aynı zamanda gönderilecek küçük paketlerin (internet, e-posta veya oyun, VoIP paketleri) yanı sıra daha büyük uygulama paketleri (FTP sunucu paketleri gibi) olduğunda iyi çalışır. Bu fonksiyon etkinleşmiş şekilde e-posta veya internet tarama gibi küçük uygulama paketleri hiçbir zaman FTP yükleme gibi büyük paketler tarafından bloke edilmezler.



1. Bu fonksiyonu etkinleştirmek için Uzun Paket Bölümleme'yi seçin.
2. Kayan çubuğu istediğiniz paket boyutuna getirin. Paket boyu ne kadar küçük olursa ağ gecikmesi o kadar az olur.



Uzun Paket Bölümleme seçilmiş iken, gelen paket boyutundaki kısıtlama nedeniyle kullanıcıların XBOX Live veya diğer oyun sunucularına bağlanmalarında sorunlar olabilir.



Daha fazla bilgi için ASUS internet sitesi www.asus.com 'a başvurun.



Yönetim

Bu bölümde WL-600g kablosuz ADSL yönlendiricisine nasıl bakım yapacağınız açıklanmıştır.

Yapılandırma yedekleme

Yapılandırmayı bir dosyada yedekleyebilir ve bilgisayarınıza yükleyebilirsiniz. **Management (Yönetim) -> Settings (Ayarlar)**'ı tıklayarak yapılandırma sayfasını açın ve **Backup Settings (Yedekleme Ayarları)** düğmesine tıklayın. **Save (Kaydet)** 'e tıklayın ve hedef klasörü tanımlayın. Yedekleme dosyasının varsayılan adı **backupsettings.conf**'dir.



Ayarların yedekleme dosyasından geri yüklenmesi

Kablosuz yönlendiriciyi kablosuz yönlendiricinin fabrika varsayılan ayarlarına sıfırladığınızda ayarları yedekleme dosyasından geri yükleyebilirsiniz. Yapılandırma sayfasını açmak için **Management (Yönetim) -> Settings (Ayarlar) -> Update (Güncelle)**'yi seçin. **Browse... (Gözet...)**'a tıklayarak yedekleme dosyasını bilgisayarınıza yerleştirin, ardından **Update Settings (Ayarları Güncelle)** düğmesine tıklayarak ilerleyin. Geri yükleme süreci tamamlandığında, kablosuz yönlendirici yeniden başlar. Tüm süreç yaklaşık 80 saniye sürmektedir.



Fabrika varsayılan değerine sıfırlama

Tüm ayarları temizlemek ve fabrika varsayılan ayarlarına dönmek için, kablosuz yönlendiricinin arka panelindeki **Reset (Sıfırlama)** düğmesine 10 saniye basabilir; veya **Management (Yönetim) -> Settings (Ayarlar) -> Restore Default (Varsayılanlara Geri Yükle)**'ye tıklayarak yapılandırma sayfasını açabilir ve Varsayılan **Restore Default Settings (Ayarları Geri Yükle)** düğmesine tıklayabilirsiniz.





Zaman sunucusunun ayarlanması

Zaman ayarını yapılandırabilirsiniz, böylece WL-600g internetten daima zaman sunucusu ile birlikte senkronize edebilir. **Management (Yönetim) -> Time settings (Zaman ayarları)**'na tıklayın ve **Automatically synchronize with International servers (Uluslararası sunucular ile otomatik olarak senkronize et)**'i seçin. İndirmeli listeden zaman sunucusunu seçin ve zaman diliminizi ayarlayın. Bittiğinde, **Save/Apply (Kaydet/Uygula)**'ya tıklayın.

Firma yazılımı güncelleme

Firma yazılımını güncellemek için **Management (Yönetim) -> Update Software (Yazılımı Güncelle)**'ye tıklayın. **Browse...** (Gözet...)’a tıklayarak firma yazılımı dosyasını bulun, ardından **Update Software (Yazılımı Güncelle)** düğmesine tıklayarak firma yazılımı yüklemeyi başlatın. Güncelleme süreci yaklaşık iki dakika sürmektedir.